



**IIEG**

Instituto de Información  
Estadística y Geográfica  
de Jalisco

# Tizapán el Alto Diagnóstico del municipio

Agosto 2021



**Jalisco**  
GOBIERNO DEL ESTADO

# TIZAPÁN EL ALTO

## DIAGNÓSTICO DEL MUNICIPIO

---

Agosto 2021

---

<b>HISTORIA</b> .....	<b>3</b>
Toponimia	
Contexto histórico	
<b>GEOGRAFÍA Y MEDIO AMBIENTE</b> .....	<b>6</b>
Geografía	
Uso de suelo y vegetación	
Áreas naturales protegidas y humedales	
Diversidad ecosistémica	
Sequía	
Precipitación	
Recursos hídricos	
Infraestructura	
<b>DEMOGRAFÍA Y SOCIEDAD</b> .....	<b>24</b>
Aspectos demográficos	
Intensidad migratoria	
Pobreza multidimensional	
Marginación	
Índices sociodemográficos	
<b>ECONOMÍA</b> .....	<b>36</b>
Número de empresas	
Valor agregado censal bruto	
Empleo	
Agricultura y ganadería	
<b>DESARROLLO INSTITUCIONAL</b> .....	<b>42</b>
Desarrollo institucional	
Incidencia delictiva	
Directorio municipal	

[Consulta la información municipal en línea](#)



**IIEG**  
Instituto de Información  
Estadística y Geográfica  
de Jalisco

# Historia

Tizapán el Alto  
Diagnóstico del municipio  
Agosto 2021



**Jalisco**  
GOBIERNO DEL ESTADO

## Toponimia

Tizapán significa: "*lugar de Tiza*" o "*agua sobre el tizate*"; debido a los bancos de ese mineral no metálico que existen alrededor de la región.

**Figura 1. Tizapán el Alto, Jalisco.**  
*Localización geográfica.*



**Fuente:** IIEG, Instituto de Información Estadística y Geográfica del Estado de Jalisco, "Mapa General del Estado de Jalisco, 2012"

## Contexto histórico

Antes de la conquista esta región estuvo habitada por tribus chichimecas. Por estar tan cerca del reino de Michoacán sufrieron varias invasiones de los purépechas. La población estuvo primitivamente asentada a orillas de Chapala, casi en los límites de Michoacán, en donde ahora se encuentra el barrio de Guadalupe.

La tradición oral señala que el 29 de diciembre de 1529, después de la conquista se formó una congregación mixta, es decir, de origen indio y español y señala como, los españoles y los indígenas con sus respectivas familias, fueron multiplicándose hasta formar lo que entonces se llamó la Estancia de Tizapán y varias décadas después San Francisco Tizapán.

El 27 de marzo de 1824 queda adscrito al Cantón de Sayula, y al departamento de Zacoalco. En 1825 sigue perteneciendo políticamente a Sayula y al Tercer Departamento de Zacoalco, teniendo bajo su jurisdicción las Haciendas de Santa Ana y San Francisco Javier, aledañas a su cabecera.

La Revolución Mexicana, en su sentido constructivo, llega por primera vez a Tizapán en 1919 con el primer reparto agrario, después en 1920, 1925 y 1937. Siendo un pueblo esencialmente agrícola, el reparto agrario era ineludible e impostergable.

En 1998, el Municipio cuenta con la cabecera municipal, 2 delegaciones y 8 agencias municipales.



**IIEG**  
Instituto de Información  
Estadística y Geográfica  
de Jalisco

# Geografía y Medio Ambiente

Tizapán el Alto  
Diagnóstico del municipio  
Agosto 2021



**Jalisco**  
GOBIERNO DEL ESTADO

## Geografía

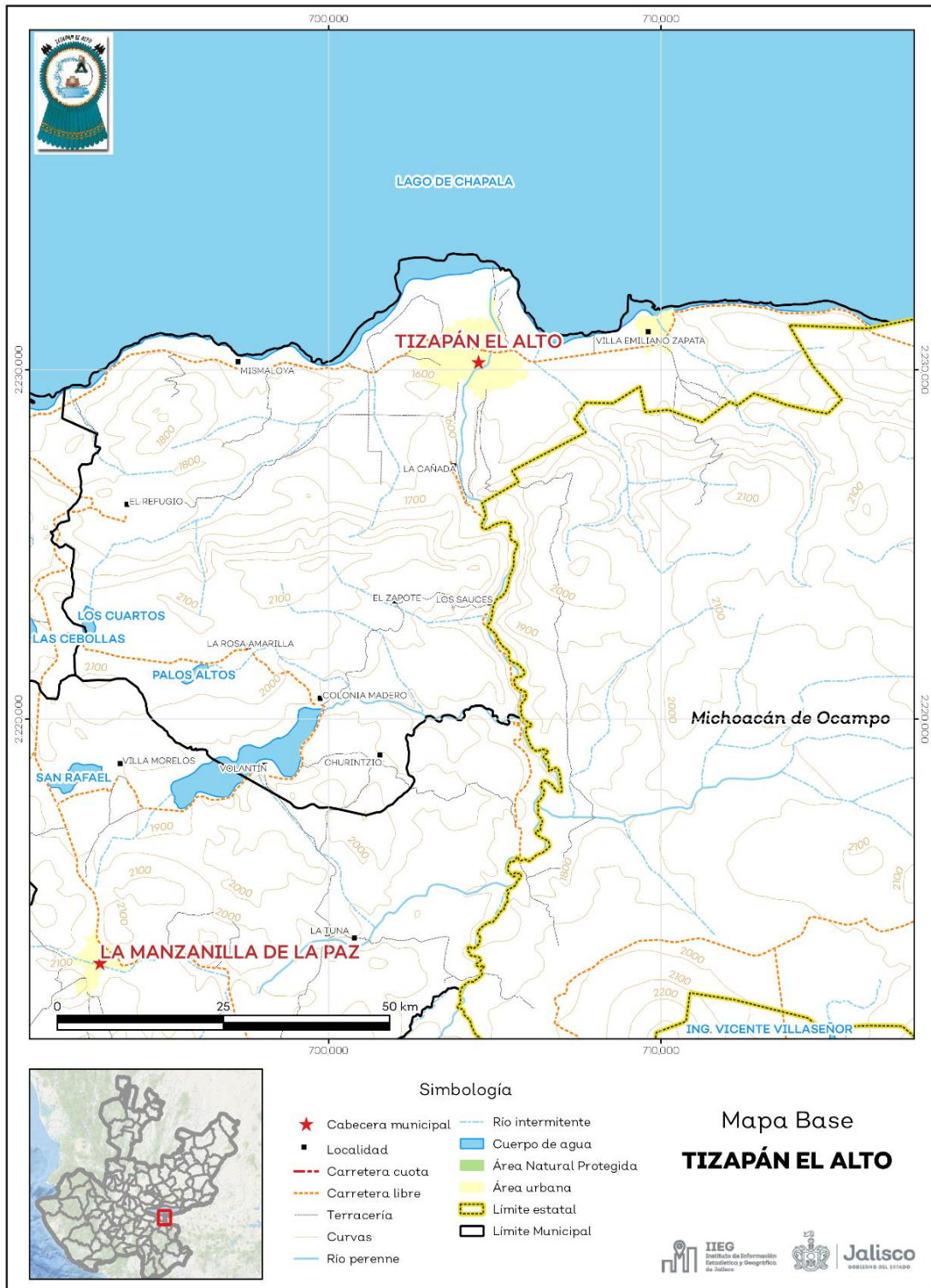
El municipio de Tizapán el Alto se localiza en la región Sureste del estado de Jalisco. Sus municipios colindantes son La Manzanilla de la Paz y Tuxcueca (ver mapa 1). Tiene una extensión territorial de 189.12 kilómetros cuadrados.

Su cabecera municipal se localiza en las coordenadas 20°9'29.88" latitud norte y -103°2'35.88" de longitud oeste, a una altura de 1,546 metros sobre el nivel del mar (msnm). El territorio municipal, tiene alturas entre los 1,530 y 2,240 msnm; y una pendiente predominantemente plana menor a 5 grados.

La mayor parte del municipio tiene un clima semicálido semihúmedo. La temperatura media anual es de 18.6°C, y su temperatura mínima y máxima promedio oscila entre los 8.8°C y 28.4°C. La precipitación media anual es de 881 milímetros (mm) mientras que la precipitación promedio acumulada es de 571.58 mm.

El municipio está constituido por roca tipo basalto en su mayor parte y aluvial. Los suelos dominantes pertenecen al tipo vertisol y feozem (ver tabla 1).

**Mapa 1. Base**



**Fuente:** IIEG, con base en topografía INEGI, CONANP 2015, Marco Geoestadístico INEGI 2020 y Mapa General del Estado de Jalisco 2012



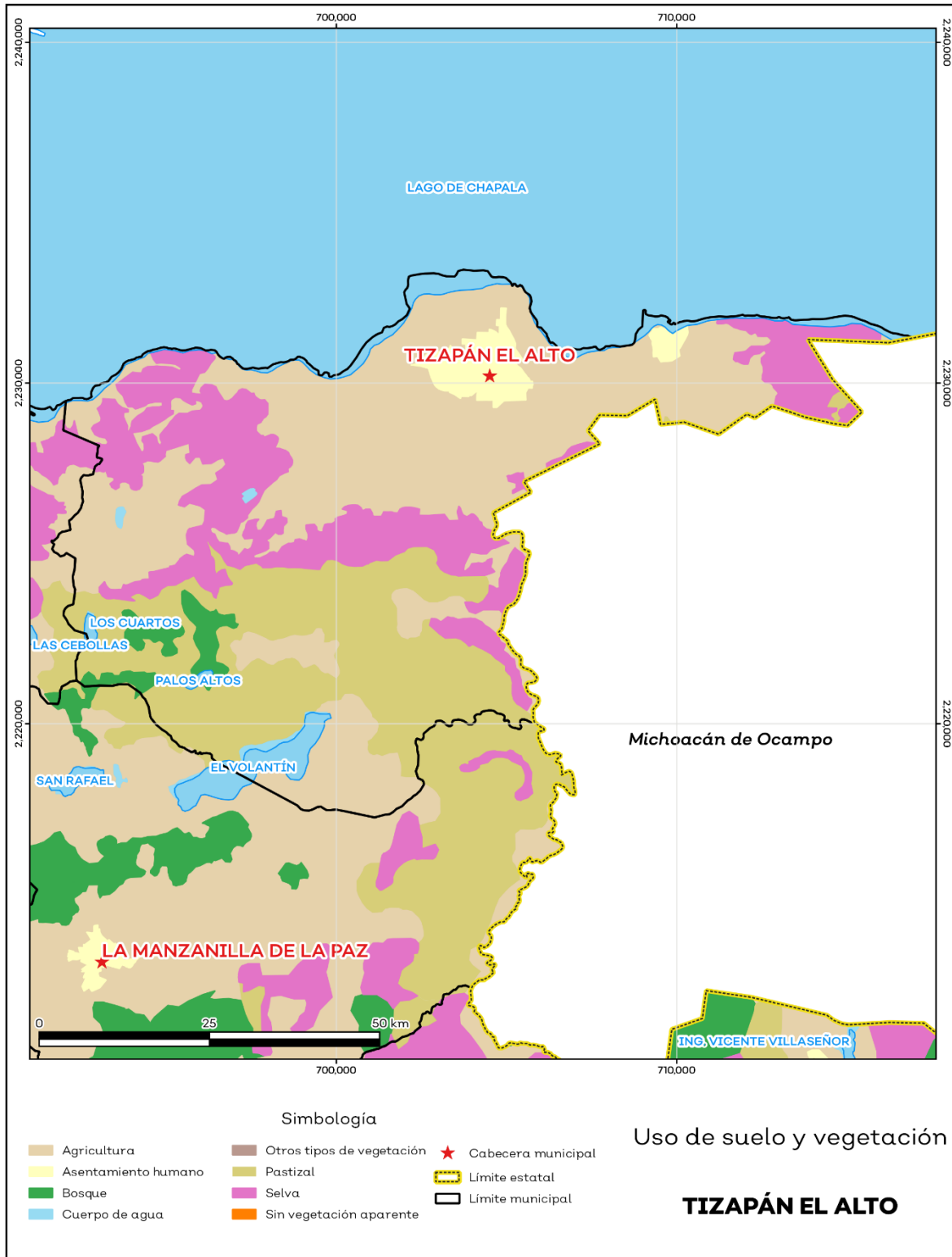
Tabla 1 Medio físico		
Tizapán el Alto, Jalisco		
Medio físico	Descripción	
Superficie municipal (km <sup>2</sup> )	189	El municipio de Tizapán el Alto tiene una superficie de 189Km <sup>2</sup> . Por su superficie se ubica en la posición 109 con relación al resto de los municipios del estado.
Altura (msnm)	Mínima municipal	1,530
	Máxima municipal	2,240
	Cabecera municipal	1,546
Pendientes (%)	Planas (< 5°)	43.3
	Lomerío ( 5° - 15°)	38.6
	Montañosas ( > 15°)	18.0
Clima (%)	Semicálido semihúmedo	62.9
	Templado subhúmedo	37.1
Temperatura (°C)	Máxima promedio	28.4
	Mínima promedio	8.8
	Media anual	18.6
Precipitación (mm)	Media anual	881
Geología (%)	Basalto	76.2
	Aluvial	20.2
	Residual	2.5
	Toba	1.1
Tipo de suelo (%)	Vertisol	60.8
	Feozem	27.4
	Litosol	7.5
	Luvisol	4.2
Cobertura de suelo (%)	Agricultura	48.2
	Asentamiento humano	3.0
	Bosque	2.1
	Cuerpo de agua	2.2
	Pastizal	24.5
	Selva	20.1

**Fuente:** IIEG, con base en: Geología, Edafología, esc. 1:50,000 y Uso de Suelo y Vegetación SVI, esc. 1:250,000, INEGI. Clima, CONABIO. Tomo 1 Geografía y Medio Ambiente de la Enciclopedia Temática Digital de Jalisco. MDE y MDT del conjunto de datos vectoriales, esc. 1:50,000, INEGI. Mapa General del Estado de Jalisco 2012.

## Uso de suelo y vegetación

La cobertura del suelo predominante en el municipio es agricultura con un 48.2% de su superficie, seguida de pastizal) con 24.5%, los asentamientos humanos solo ocupan el 3.0% del territorio total (ver mapa 2).

**Mapa 2. Uso de suelo y vegetación**



Fuente: IIEG, con base en INEGI, 2017

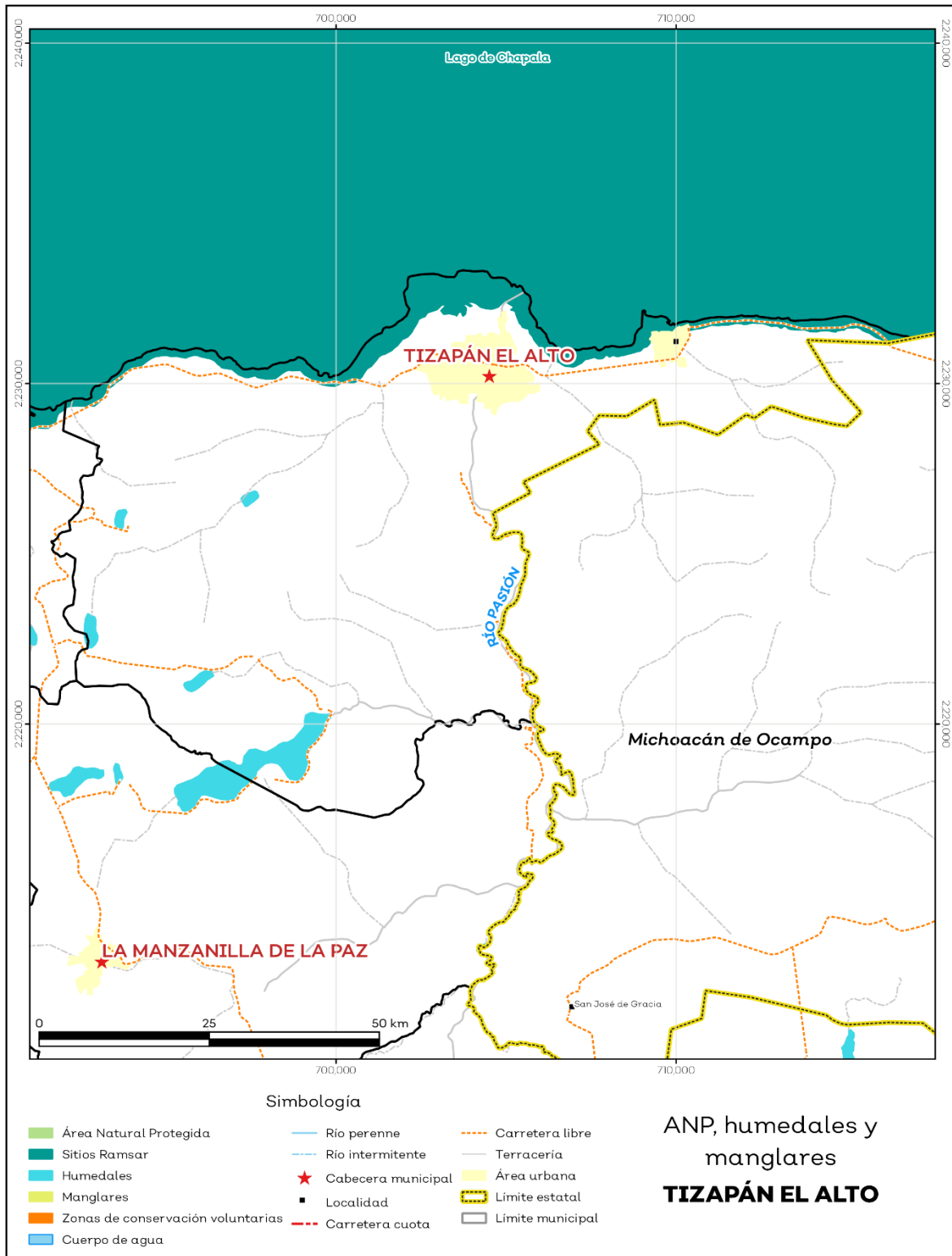
## Áreas naturales protegidas y humedales

Tizapán el alto cuenta con 4.3% de humedales y 6.0% de sitios Ramsar o humedales de importancia internacional (ver mapa 3 y tabla 2).

Tabla 2 ANP y humedales		
Tizapán El Alto, Jalisco		
Áreas Naturales	Cantidad %	Descripción
Áreas Naturales Protegidas	0.0	
Sitios Ramsar	6.0	Lago de Chapala. Humedales de importancia internacional.
Humedales	4.3	

**Fuente:** IIEG, con base en CONAGUA 2016, CONANP 2015

**Mapa 3. ANP y humedales**



Fuente: IIEG, con base en CONAGUA 2016, CONANP 2015

## Diversidad ecosistémica

La diversidad de ecosistemas conforme a la cobertura de usos de suelo y vegetación nos dice que la cobertura de mayor dominancia es agricultura de temporal anual la cual representa el 30.2% municipal, y es catalogada con el rango muy alto a nivel estatal. El inverso del índice de Simpson es de 0.78 y nos indica que entre más se acerca al 1 más diversidad ecosistémica de coberturas de suelo hay. El índice de Shannon es de 1.67, en el cual se considera un valor normal si se está entre 2 y 3, valores por debajo de 2 como bajos en diversidad y superiores a 3 son altos en diversidad de ecosistemas (ver tabla 3).

Tabla 3 Diversidad Ecosistémica		
Tizapán el Alto, Jalisco		
índice	Cantidad	Comentarios
Inverso de Simpson	0.78	Valor entre más cercano a 1, mayor diversidad ecosistémica de coberturas de uso de suelo y vegetación.
Shannon	1.67	El valor varía entre 0.5 y 5. Valor normal entre 2 y 3, valores superiores a 3 son altos en diversidad, valores por debajo de 2 es baja diversidad de ecosistemas.
Equitatividad de Shannon	0.80	Se acerca a 0 cuando una cobertura domina y se acerca a 1 cuando comparten abundancia las coberturas.
índice	%	Cobertura
Dominancia	30.2	Agricultura de temporal anual

Fuente: IIEG, 2021

## Sequía

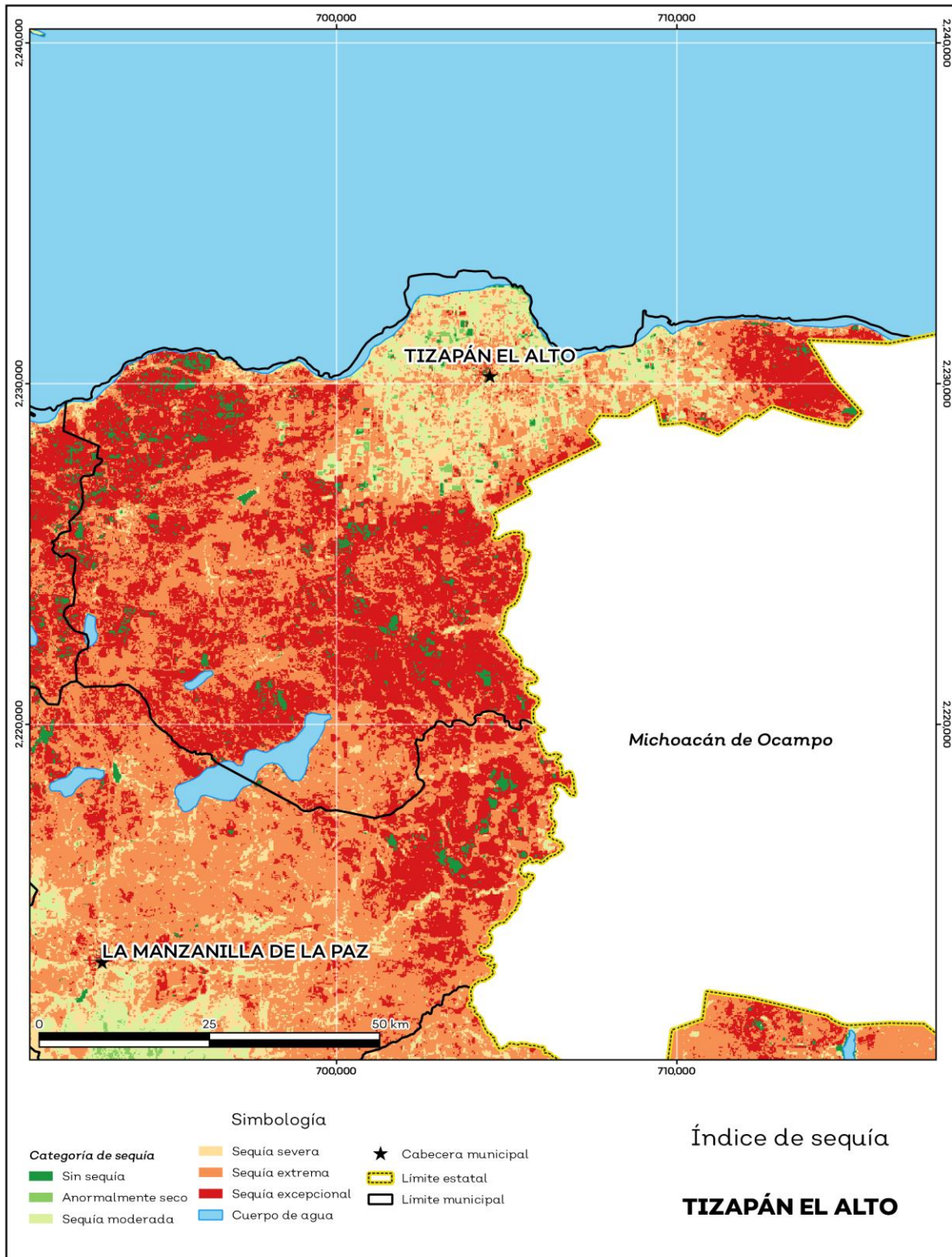
El cambio climático en los últimos años ha traído consigo efectos en los territorios, de allí parte a que se analice el fenómeno natural de la sequía y la escasez de los recursos hídricos.

De la superficie dedicada a las actividades agrícolas el 91.5% presentó alguna categoría de sequía en el año 2020 (ver mapa 4 y tabla 4). Las sequías son causadas principalmente por la escasez de precipitaciones pluviales, la cual puede derivar en una insuficiencia de recursos hídricos necesarios para abastecer la demanda existente, por ello su análisis es trascendental.

Tabla 4 Sequía			
Tizapán el Alto, Jalisco			
Categoría de sequía	Cantidad Agrícola (%)	Cantidad Municipal (%)	Comentarios
Sin sequía	3.1	2.9	
Anormalmente seco	5.4	0.8	Anormalmente seco es una condición de sequedad, no es una categoría de sequía. Se muestran 2 cantidades en porcentajes: la agrícola es el porcentaje de la superficie afectada de las áreas agrícolas conforme a la delimitación de frontera agrícola; y el porcentaje municipal se refiere a toda la superficie del municipio sin importar la cobertura de uso de suelo y vegetación sin incluir los cuerpos de agua.
Sequía moderada	18.8	6.2	
Sequía severa	24.8	9.2	
Sequía extrema	41.3	37.3	
Sequía excepcional	6.6	39.7	

Fuente: IIEG, con base en imágenes Landsat, 2020

**Mapa 4. Índice de sequía de diferencia normalizado**



Fuente: IIEG, con base en imágenes Landsat, 2020

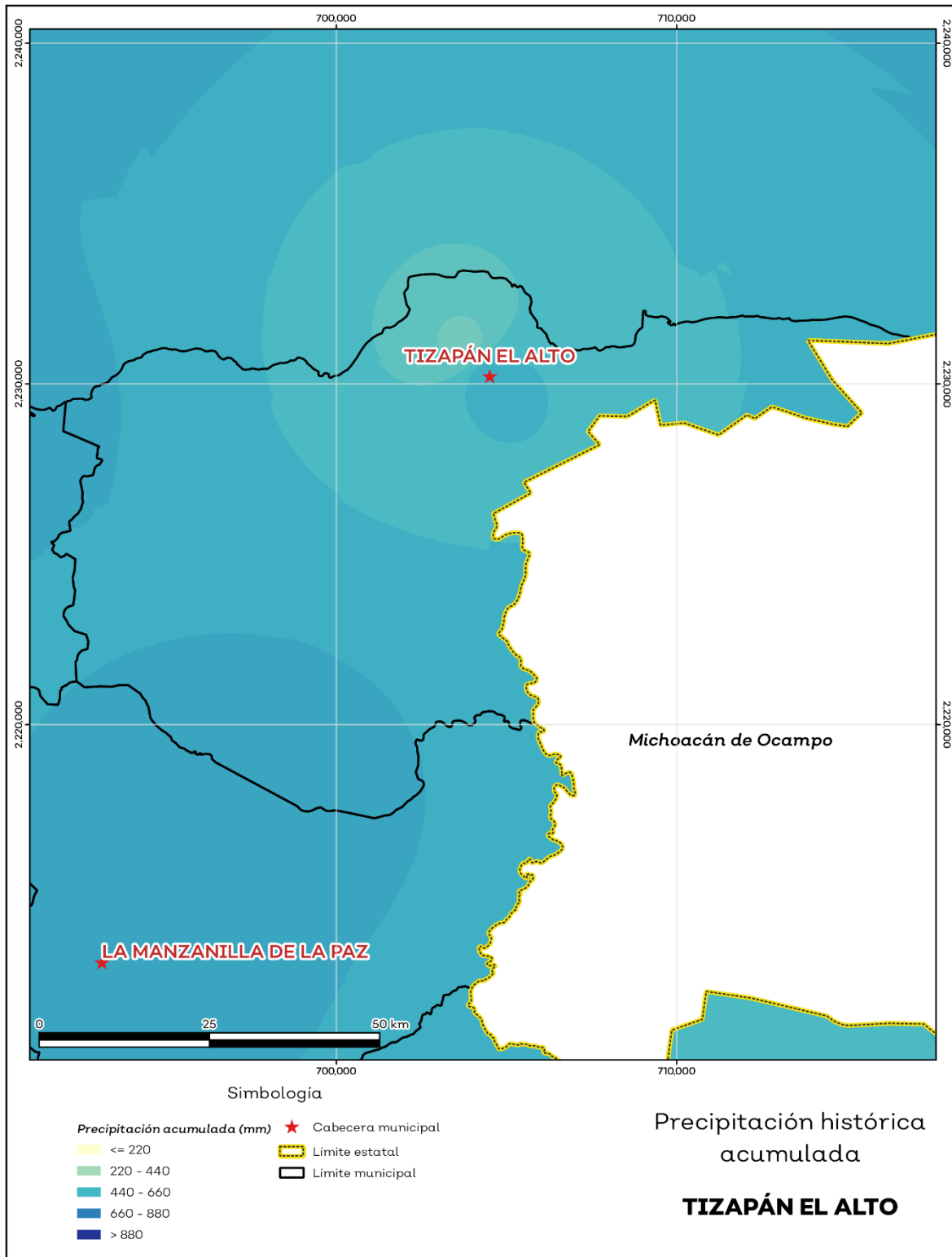
## Precipitación

Del análisis de la precipitación media mensual histórica con registros hasta el 2019 del municipio Tizapán el alto tenemos que la precipitación acumulada promedio es de 571.6 mm; la media del mes de enero es de 29.5 mm, la mínima de 17.0 mm y la máxima de 35.0 mm; mientras que en julio la precipitación media es de 75.6 mm, la mínima de 58.0 mm y máxima de 83.6 mm (ver mapa 5 y tabla 5).

Tabla 5 Precipitación media mensual y acumulada				
Tizapán el Alto, Jalisco				
Mes	Promedio (mm)	Mínima (mm)	Máxima (mm)	Comentarios
Enero	29.5	17.0	35.0	
Febrero	32.4	19.0	41.0	
Marzo	42.0	22.0	56.0	
Abril	45.7	20.0	63.0	
Mayo	52.6	28.0	67.0	
Junio	74.5	59.0	80.8	Registros de precipitación histórica media mensual.
Julio	75.6	58.0	83.6	
Agosto	68.4	51.0	74.6	
Septiembre	64.6	60.0	66.8	
Octubre	43.6	32.0	47.0	
Noviembre	30.2	19.0	35.0	
Diciembre	26.8	18.0	32.0	
Acumulada	571.6	405.0	638.0	Registros de precipitación histórica acumulada.

**Fuente:** IIEG, con base en datos de precipitación de 1882-2019 del SMN

**Mapa 5. Precipitación histórica acumulada**



Fuente: IIEG, con base en datos de precipitación de 1882-2019 del SMN



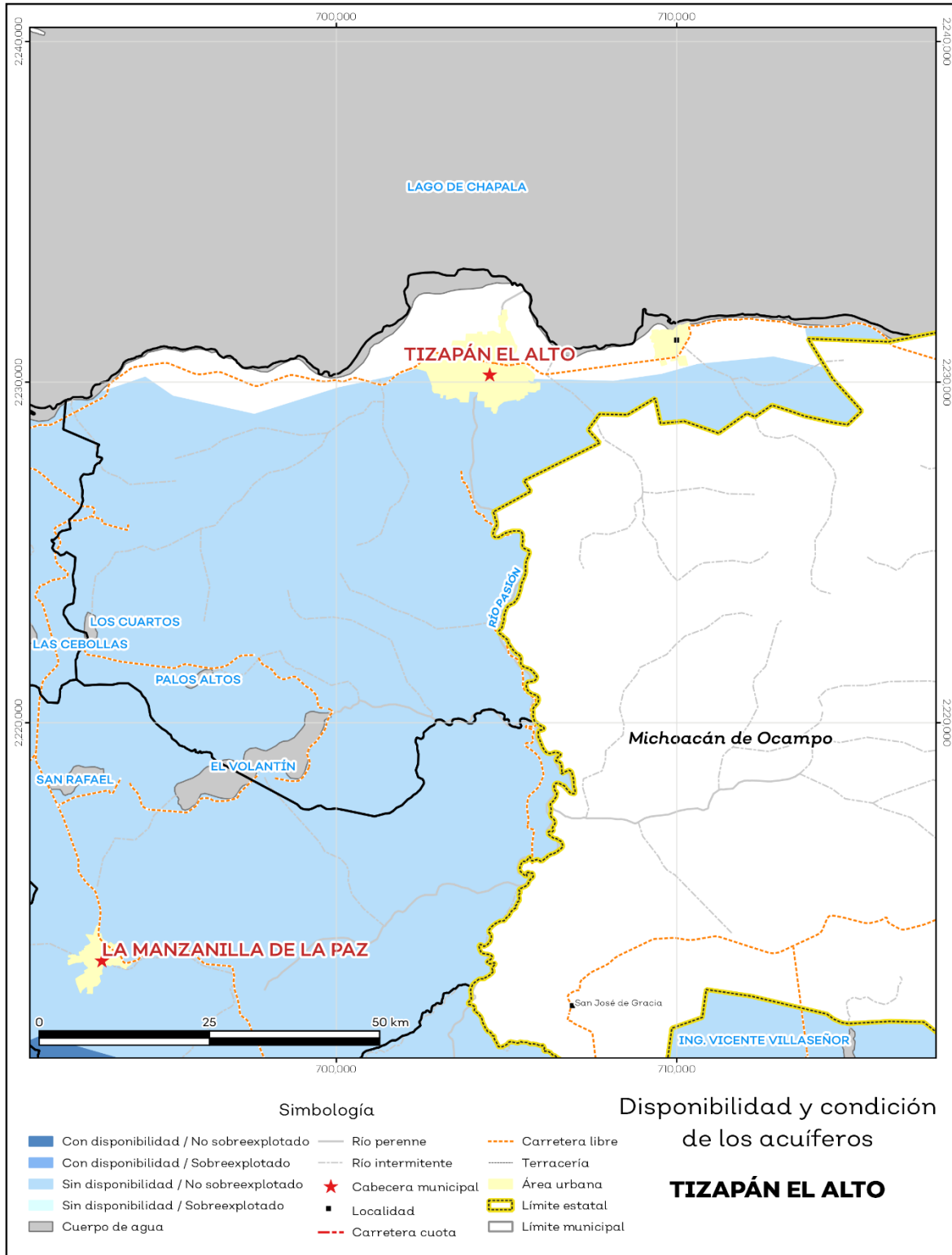
## Recursos hídricos

Los tipos de recursos hídricos del municipio están constituidos por aguas subterráneas, ríos y lagos. El territorio está ubicado dentro de 2 acuíferos de los cuales el 100.0% no tienen disponibilidad y el 0% se encuentra con disponibilidad de agua subterránea (ver mapa 6 y tabla 6).

Tabla 6 Acuíferos		
Tizapán El Alto, Jalisco		
Estatus	Cantidad %	Comentarios
Con disponibilidad	0.0	
Sin disponibilidad	100.0	Reporte de CONAGUA del estatus del acuífero hasta el 2020.
No sobreexplotado	100.0	
Sobreexplotado	0.0	

**Fuente:** IIEG, con base en CONAGUA, 2021

**Mapa 6. Acuíferos**



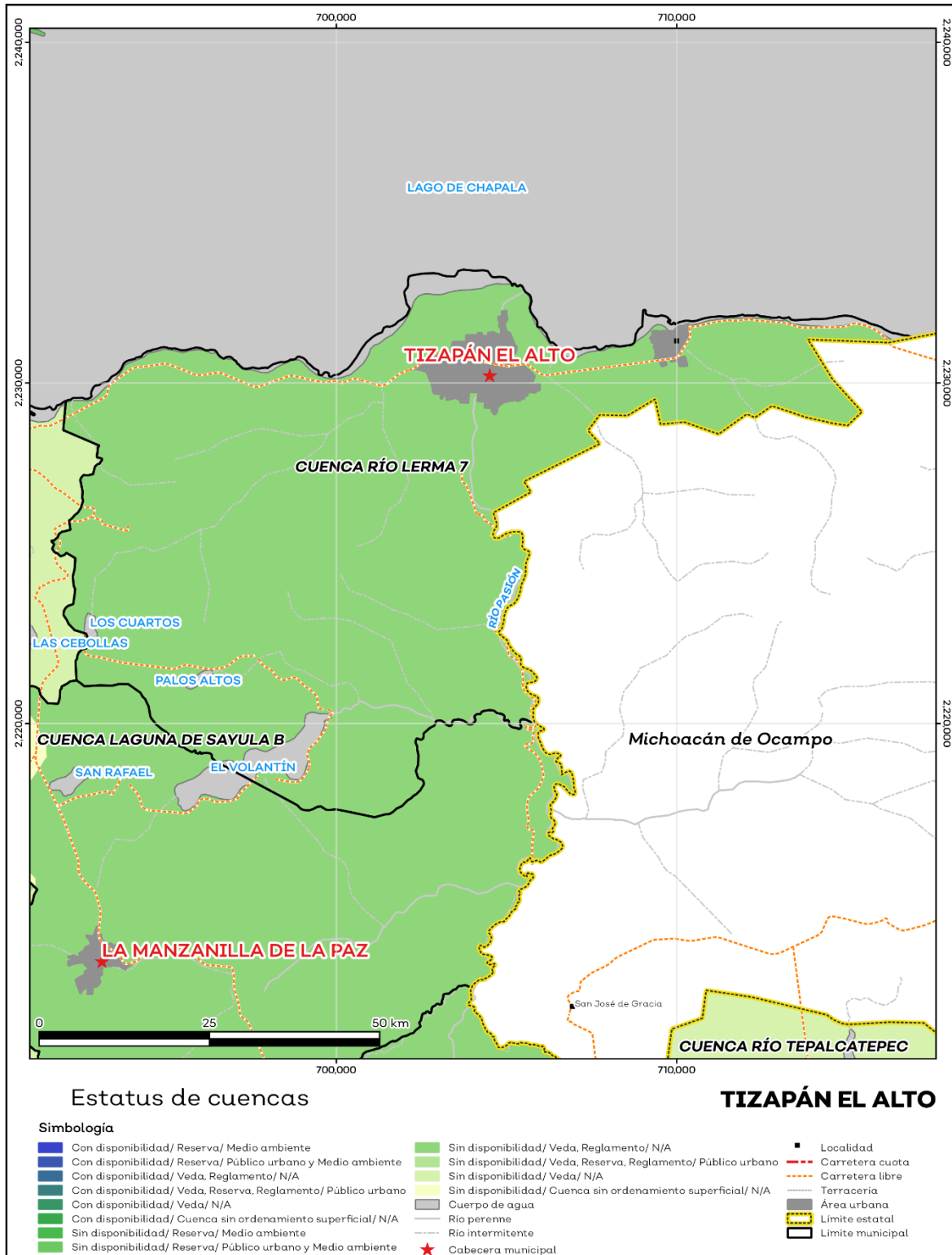
Fuente: IIEG, con base en CONAGUA, 2021

El territorio municipal está dentro de las cuencas Río Lerma 7 de las cuales el 0% tienen disponibilidad y el 100.0% presentan déficit de disponibilidad de agua superficial (ver mapa 7 y tabla 7).

Tabla 7 Cuencas		
Tizapán El Alto, Jalisco		
Estatus	Cantidad %	Comentarios
Con disponibilidad	0.0	
Sin disponibilidad	100.0	
Tipos de Ordenamiento		Cantidad %
Reserva	0.0	Reporte de CONAGUA del estatus de cuencas hasta el 2020.
Veda	0.0	
Veda y reglamento	100.0	
Veda, reserva y reglamento	0.0	
Cuenca sin ordenamiento superficial	0.0	

**Fuente:** IIEG, con base en CONAGUA, 2021

**Mapa 7. Cuencas**



Fuente: IIEG, con base en CONAGUA, 2021

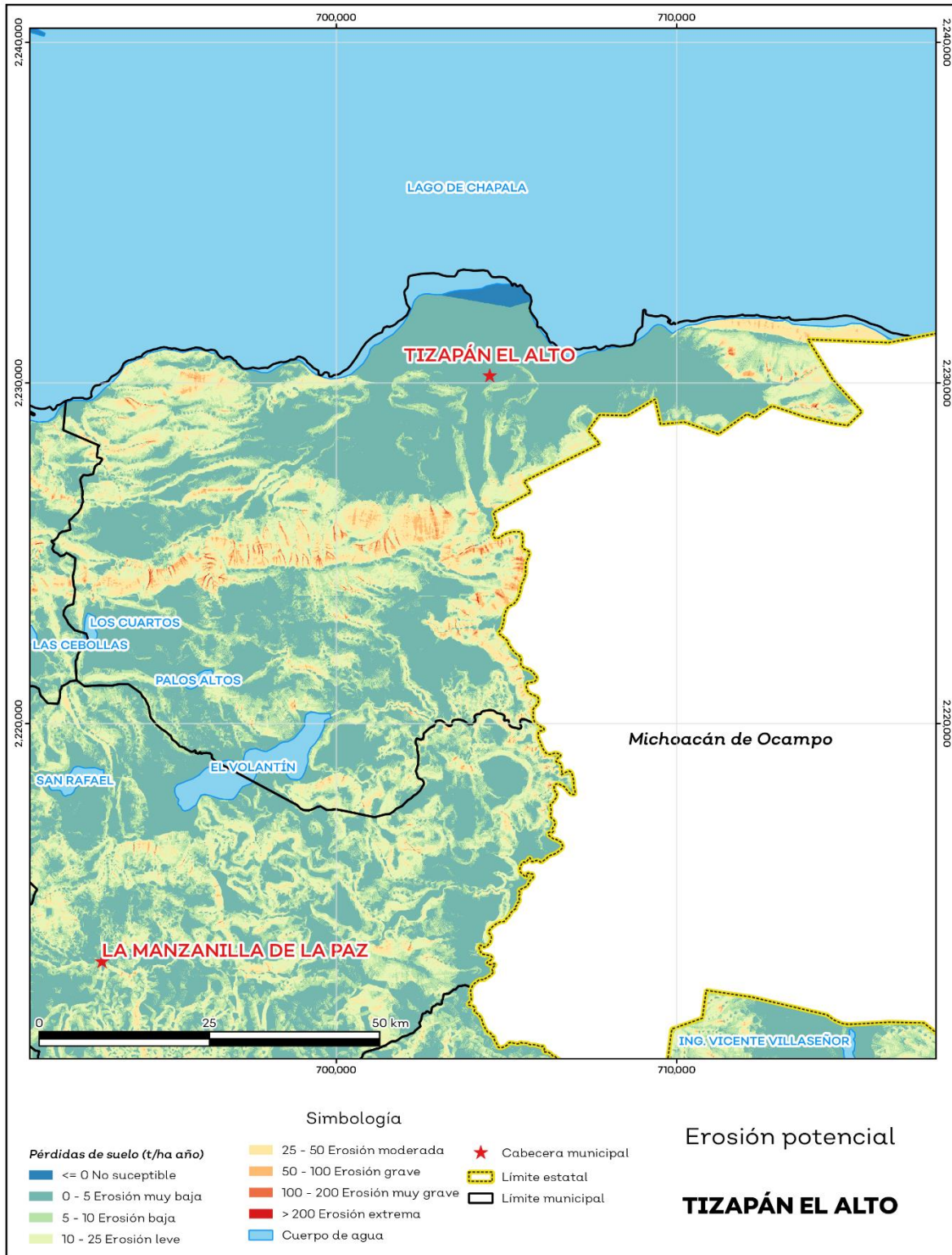
## Erosión potencial

La erosión potencial que pronostica la pérdida de suelo como consecuencia de la influencia del relieve, el viento y el agua, nos indica que en el municipio se tienen en su mayoría pérdidas de suelo de 0 - 5 t/ha.año catalogadas como erosión muy baja (ver mapa 8 y tabla 8).

Tabla 8 Erosión potencial			
Tizapán el alto, Jalisco			
Pérdidas de suelo t/ha.año	Clasificación	Cantidad %	Comentarios
0	Zonas no susceptibles al proceso erosivo, como pueden ser espacios urbanos, carreteras o embalses.	0.6	
0 a 5	Zonas con niveles de erosión muy bajos y pérdidas de suelo tolerables. No hay erosión neta.	50.5	
5 a 10	Zonas con niveles de erosión bajos y pérdidas de suelo que puede ser tolerables. Probablemente no hay erosión neta.	15.0	
10 a 25	Zonas con procesos erosivos leves. Existe erosión, aunque no es apreciable a simple vista.	19.8	En el cálculo no se incluyeron los cuerpos de agua por considerarse zonas no susceptibles al proceso erosivo.
25 a 50	Zonas con procesos erosivos moderados. Existe erosión, aunque puede no ser apreciable a simple vista.	8.3	
50 a 100	Zonas con procesos erosivos graves. Existe erosión y es apreciable a simple vista.	1.6	
100 a 200	Zonas con procesos erosivos muy graves. Existe erosión y es manifiesta a simple vista.	0.3	
Más de 200	Zonas con procesos erosivos extremos. Existe erosión y es evidente a simple vista.	0.0	

**Fuente:** IIEG, con base en datos de precipitación de 1882-2019 del SMN, Modelo digital de elevaciones INEGI 2013, FAO 2003

**Mapa 8. Erosión potencial**



**Fuente:** IIEG, con base en datos de precipitación de 1882-2019 del SMN, Modelo digital de elevaciones INEGI 2013, FAO 2003

## Infraestructura

Por último, el municipio cuenta con 16 servicios públicos, de los cuales destacan 36 escuelas, seguido de 18 templos y centros de asistencia médica con 10 (ver tabla 9).

**Tabla 9 Infraestructura**

Tizapán el Alto, Jalisco			
Infraestructura	Descripción		
Infraestructura (km)	Carreteras	50.8	El municipio se encuentra en el tercer lugar de la región Sureste, registrando grado alto de conectividad en caminos y carreteras
	Caminos	64.8	
Tipo de servicios	Cantidad	Comentarios	
Aeródromo Civil	0		
Cementerio	1		
Centro Comercial	0		
Centro de Asistencia Médica	10		
Escuela	36		
Estación de Transporte Terrestre	0		
Instalación de Comunicación	0		
Instalación de Servicios	1	La información presentada en esta tabla corresponde a los servicios concentrados en localidades mayores a 2,500 habitantes.	
Instalación Deportiva o Recreativa	10		
Instalación Diversa	0		
Instalación Gubernamental	4		
Mercado	2		
Plaza	8		
Pozo	0		
Tanque de Agua	5		
Templo	18		

**Fuente:** IIEG, con base en red Nacional de Caminos INEGI 2019. Mapa General del Estado de Jalisco 2012. Marco Geoestadístico Nacional, servicios e información complementaria, INEGI 2020.



**IIEG**  
Instituto de Información  
Estadística y Geográfica  
de Jalisco

# Demografía y Sociedad

Tizapán el Alto  
Diagnóstico del municipio  
Agosto 2021



**Jalisco**  
GOBIERNO DEL ESTADO



## Aspectos Demográficos

El municipio de Tizapán el Alto pertenece a la Región Sureste, su población en 2020, según el Censo de Población y Vivienda 2020, era de 22,758 personas; 49.1 por ciento hombres y 50.9 por ciento mujeres; los habitantes del municipio representaban el 13.2 por ciento del total regional (ver tabla 1). Comparando este monto poblacional con el del año 2015, se obtiene que la población municipal aumentó un 8.57 por ciento en cinco años.

Tabla 1 Población por sexo, porcentaje en el municipio						
Tizapán el Alto, Jalisco						
Clave	Municipio	Población total 2015	Población 2020			
			Total	Porcentaje en el municipio	Hombres	Mujeres
096	Tizapán el Alto	20,961	22,758	100%	11,179	11,579

Fuente: IIEG con base en INEGI, Censo de Población y Vivienda 2020 y Encuesta Intercensal 2015.

El municipio en 2020 contaba con 24 localidades, de éstas, 2 eran de dos viviendas y 4 de una. La localidad de Tizapán el Alto es la más poblada con 16,324 personas, y representa el 71.7% de la población; le siguen Villa Emiliano Zapata (Ejido Modelo) con el 13.7%, Mismaloya con el 4.6%, El Volantín con el 2.2% y El Refugio con el 1.6% del total municipal (ver tabla 2).

Tabla 2 Población por sexo, porcentaje en el municipio						
Tizapán el Alto, Jalisco						
Clave	Municipio/Localidad	Población total 2010	Población 2020			
			Total	Porcentaje en el municipio	Hombres	Mujeres
0096	Tizapán el Alto	20,857	22,758	100.0	11,179	11,579
0001	Tizapán el Alto	14,877	16,324	71.7	7,951	8,373
0014	Villa Emiliano Zapata (Ejido Modelo)	2,869	3,107	13.7	1,552	1,555
0009	Mismaloya	884	1,051	4.6	536	515
0015	El Volantín	502	505	2.2	241	264
0010	El Refugio	372	369	1.6	174	195

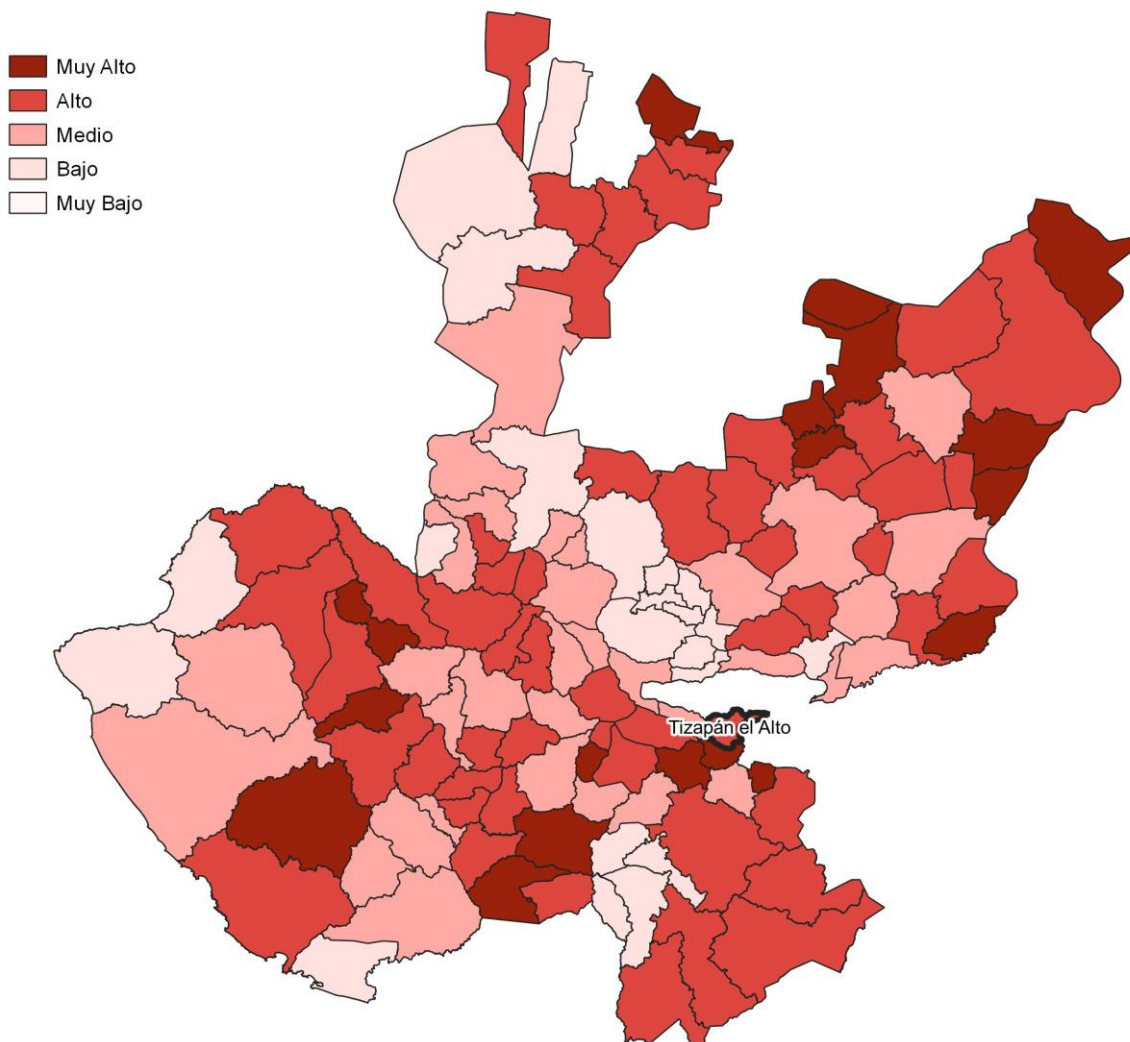
Fuente: IIEG, con base en INEGI, Censos y conteos nacionales, 2010-2020.

## Intensidad migratoria

El estado de Jalisco tiene una añeja tradición migratoria a Estados Unidos que se remonta hacia finales del siglo XIX. Se estima que 1.4 millones de personas nacidas en Jalisco habitan en Estados Unidos y que alrededor de 2.6 millones de personas nacidas en aquel país son hijos de padres jaliscienses.

De acuerdo al índice de intensidad migratoria calculado por el Consejo Nacional de Población (CONAPO) con datos del censo de población de 2010 del INEGI, Jalisco tiene un grado alto de intensidad migratoria, y tiene el lugar decimotercero entre las entidades federativas del país con mayor intensidad migratoria.

**Mapa 1 Grado de Intensidad migratoria a Estados Unidos. Jalisco, 2010**



**Fuente:** IIEG, con base en estimaciones del CONAPO, 2010

Los indicadores de este índice señalan que en Tizapán el Alto el 16.46 por ciento de las viviendas del municipio se recibieron remesas en 2010, en un 4.78 por ciento se reportaron emigrantes del quinquenio anterior (2005-2010), en el 3.1 por ciento se registraron migrantes circulares del quinquenio anterior, así mismo el 8.59 por ciento de las viviendas contaban con migrantes de retorno del quinquenio anterior (ver tabla 3).

**Tabla 3 Índice y grado de intensidad migratoria e indicadores socioeconómicos**

Tizapán el Alto, 2010	
Índice y grado de intensidad migratoria e indicadores socioeconómicos	Valores
Índice de intensidad migratoria	1.4335
Grado de intensidad migratoria	alto
Total de viviendas	5883
% Viviendas que reciben remesas	16.46
% Viviendas con emigrantes en Estados Unidos del quinquenio anterior	4.78
% Viviendas con migrantes circulares del quinquenio anterior	3.1
% Viviendas con migrantes de retorno del quinquenio anterior	8.59
Lugar que ocupa en el contexto estatal	25
Lugar que ocupa en el contexto nacional	249

**Fuente:** IIEG, con base en estimaciones del CONAPO con base en el INEGI, muestra del diez por ciento del Censo de Población y Vivienda 2010.

Cabe señalar que en el cálculo previo del índice de intensidad migratoria, que fue en el año 2000, la unidad de observación eran los hogares y Tizapán el Alto ocupaba el lugar 11 con grado muy alto, donde el porcentaje de hogares que recibieron remesas fue del 29.49 %, hogares con emigrantes en Estados Unidos del quinquenio anterior 14.59%, mientras que el 5.5% de los hogares tenían migrantes circulares del quinquenio anterior y 5.06% migrantes de retorno (ver tabla 4).

**Tabla 4 Índice y grado de intensidad migratoria e indicadores socioeconómicos**

Tizapán el Alto, 2000	
Índice y grado de intensidad migratoria e indicadores socioeconómicos	Valores
Índice de intensidad migratoria	2.43083
Grado de intensidad migratoria	muy alto
Total de hogares	4 585
% Hogares que reciben remesas	29.49
% Hogares con emigrantes en Estados Unidos del quinquenio anterior	14.59
% Hogares con migrantes circulares del quinquenio anterior	5.5
% Hogares con migrantes de retorno del quinquenio anterior	5.06
Lugar que ocupa en el contexto estatal	11

**Fuente:** IIEG, con base en datos del Consejo Nacional de Población. Colección: Índices Sociodemográficos. Diciembre de 2001.

## Pobreza multidimensional

La pobreza está asociada a condiciones de vida que vulneran la dignidad de las personas, limitan sus derechos y libertades fundamentales, impiden la satisfacción de sus necesidades básicas e imposibilitan su plena integración social. De acuerdo con esta concepción, una persona se considera en situación de pobreza multidimensional cuando sus ingresos son insuficientes para adquirir los bienes y los servicios que requiere para satisfacer sus necesidades y presenta carencia en al menos uno de los siguientes seis indicadores: rezago educativo, acceso a los servicios de salud, acceso a la seguridad social, calidad y espacios de la vivienda y servicios básicos en la vivienda.

La metodología para medir el fenómeno de la pobreza fue desarrollada por el Consejo Nacional de Evaluación de la Política de Desarrollo Social (CONEVAL) y permite profundizar en el estudio de la pobreza, ya que además de medir los ingresos, como tradicionalmente se realizaba, se analizan las carencias sociales desde una óptica de los derechos sociales. Estos componentes permitirán dar un seguimiento puntual de las carencias sociales y el bienestar económico de la población, además de proporcionar elementos para el diagnóstico y seguimiento de la situación de la pobreza en nuestro país, desde un enfoque novedoso y consistente con las disposiciones legales aplicables y que retoma los estudios académicos recientes en materia de medición de la pobreza. En términos generales, de acuerdo a su ingreso y a su índice de privación social, se propone la siguiente clasificación:

**Pobres multidimensionales.** - Población con ingreso inferior al valor de la línea de bienestar y que padece al menos una carencia social.

**Vulnerables por carencias sociales.** - Población que presenta una o más carencias sociales, pero cuyo ingreso es superior a la línea de bienestar.

**Vulnerables por ingresos.** - Población que no presenta carencias sociales y cuyo ingreso es inferior o igual a la línea de bienestar.

**No pobre multidimensional y no vulnerable.** - Población cuyo ingreso es superior a la línea de bienestar y que no tiene carencia social alguna.

**Tabla 5 Pobreza Multidimensional**

**Tizapán el Alto, 2015-2020**

Indicadores de incidencia	Porcentaje		Personas		Carencias promedio	
	2015	2020	2015	2020	2015	2020
<b>Pobreza multidimensional</b>						
Población en situación de pobreza multidimensional	62.8	53.3	9,547	12,673	2.2	2.4
Población en situación de pobreza multidimensional moderada	51.8	45.4	7,877	10,785	1.9	2.2
Población en situación de pobreza multidimensional extrema	11.0	7.9	1,670	1,888	3.4	3.5
Población vulnerable por carencias sociales	24.7	40.2	3,759	9,548	1.9	2.1
Población vulnerable por ingresos	4.6	1.8	706	429		
Población no pobre multidimensional y no vulnerable	7.9	4.7	1,194	1,113		
<b>Privación social</b>						
Población con al menos una carencia social	87.5	93.5	13,306	22,222	2.1	2.2
Población con al menos tres carencias sociales	26.7	32.2	4,061	7,656	3.4	3.4
<b>Indicadores de carencias sociales</b>						
Rezago educativo	30.9	27.6	4,696	6,564	2.8	3.0
Acceso a los servicios de salud	21.4	47.3	3,255	11,238	2.8	2.6
Acceso a la seguridad social	78.2	86.5	11,888	20,546	2.2	2.3
Calidad y espacios de la vivienda	8.4	9.1	1,281	2,164	3.5	3.5
Acceso a los servicios básicos en la vivienda	23.4	10.2	3,556	2,421	3.0	3.6
Acceso a la alimentación	20.9	28.7	3,180	6,820	3.0	2.9
<b>Bienestar</b>						
Población con un ingreso inferior a la línea de bienestar mínimo	29.7	15.2	4,519	3,614	2.2	2.3
Población con un ingreso inferior a la línea de bienestar	67.4	55.1	10,253	13,103	2.0	2.6

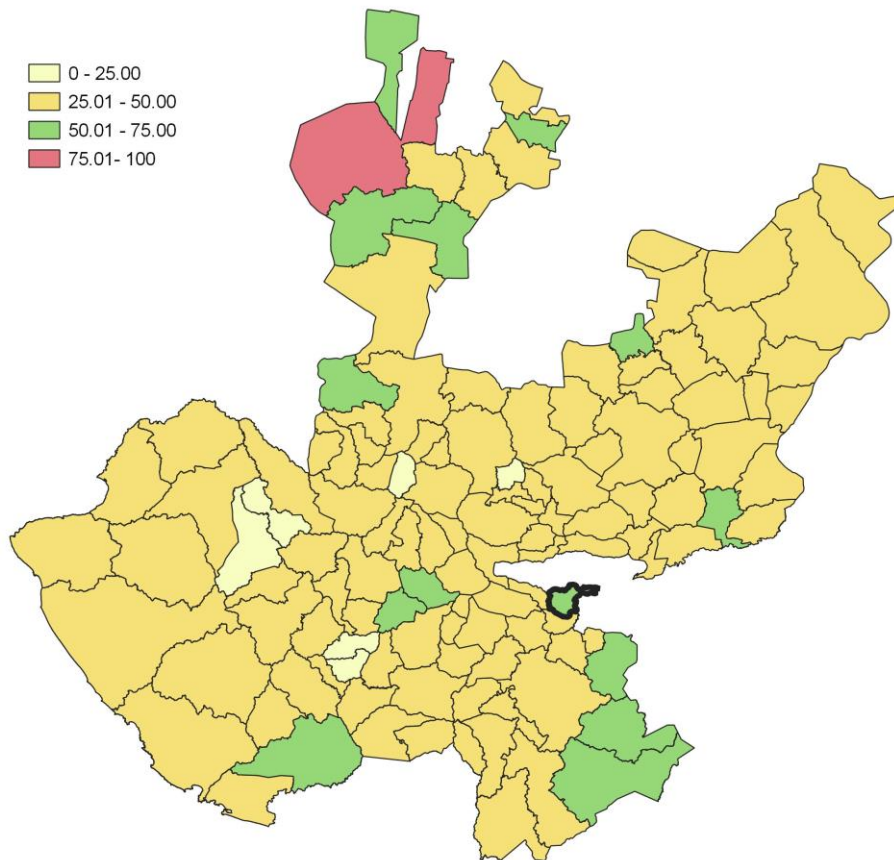
**Fuente:** Elaborado por el IIEG con base en estimaciones del CONEVAL con base en el Modelo Estadístico 2015 para la continuidad del MCS-ENIGH, la Encuesta Intercensal 2015, el Modelo Estadístico 2020 para la continuidad del MCS-ENIGH y la muestra del Censo de Población y Vivienda 2020.

En la tabla 5 se muestran los datos actualizados a 2020 del porcentaje y número de personas en situación de pobreza, vulnerable por carencias sociales, vulnerable por ingresos, no pobre y no vulnerable. En Tizapán el Alto el 53.3 por ciento de la población se encuentra en situación de pobreza, es decir, 12,673 personas comparten esta situación en el municipio, así mismo el 40.2 por ciento (9,548 personas) de la población es vulnerable por carencias sociales, el 1.8 por ciento es vulnerable por ingresos y 4.7 por ciento es no pobre y no vulnerable.

Es importante agregar que en 2020 el 7.9 por ciento de la población de Tizapán el Alto presentó pobreza extrema, mientras que para el 2015 presentó un 11 por ciento, es decir, 1,670 personas (2015); por otro lado, en 2020 un 45.4 por ciento de la población estaba en pobreza moderada (10,785 personas) y para 2015 su porcentaje 51.8 por ciento, en datos absolutos 7,877 habitantes.

De los indicadores de carencias sociales en 2020, destaca que el indicador acceso a la seguridad social es el más alto con un 86.5 por ciento, que en términos relativos se trata de 20,546 habitantes. El que menos porcentaje acumula es el de calidad y espacios de la vivienda, con el 9.1 por ciento.

**Mapa 2 Porcentaje de población con pobreza multidimensional por municipio. Jalisco, 2020**

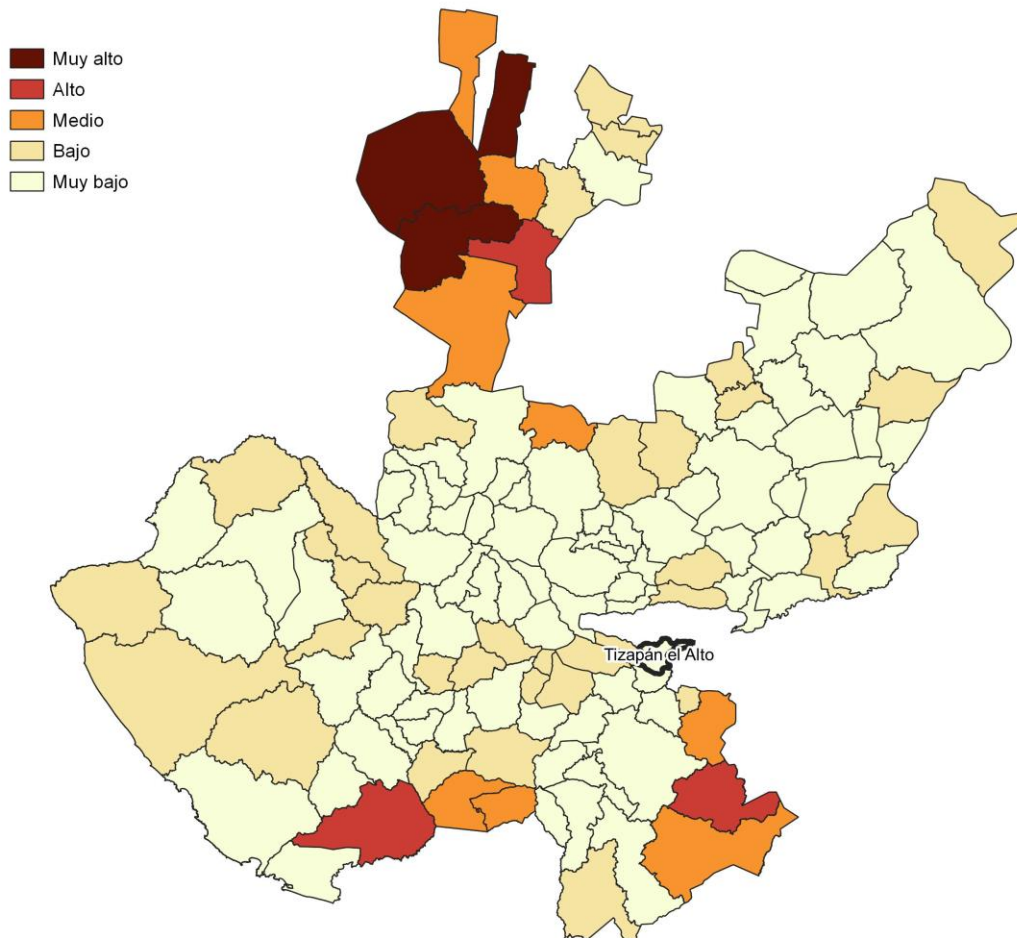


**Fuente:** Elaborado por el IIEG con base en estimaciones del CONEVAL con base en el Modelo Estadístico 2020 para la continuidad del MCS-ENIGH y la muestra del Censo de Población y Vivienda 2020.

## Marginación

La construcción del índice para las entidades federativas, regiones y municipios considera cuatro dimensiones estructurales de la marginación: falta de acceso a la educación (población analfabeta de 15 años o más y población sin primaria completa de 15 años o más); residencia en viviendas inadecuadas (sin disponibilidad de agua entubada, sin drenaje ni servicio sanitario exclusivo, con piso de tierra, sin disponibilidad de energía eléctrica y con algún nivel de hacinamiento); percepción de ingresos monetarios insuficientes (ingresos hasta 2 salarios mínimos) y residir en localidades pequeñas con menos de 5 mil habitantes. En la tabla 6 se presentan los indicadores que componen el índice de marginación para el 2020 del municipio. En donde se ve que Tizapán el Alto cuenta con un grado de marginación Muy Bajo, y que la mayoría de sus carencias son ligeramente similares a las del promedio estatal; destaca que la población de 15 años o más sin educación básica es de 51.98 por ciento, y que el 74.3 por ciento de la población gana menos de dos salarios mínimos.

**Mapa 3 Índice de marginación por municipio. Jalisco, 2015**



**Fuente:** IIEG, con base en estimaciones del CONAPO, 2015



Las principales localidades del municipio tienen en su mayoría un grado de marginación muy bajo. En particular se ve que Villa Emiliano Zapata (Ejido Modelo) tiene los más altos porcentajes de población sin primaria completa (72.9%) y analfabeta (12.3%), El Refugio tiene los más bajos porcentajes de población sin primaria completa (47.4%) y analfabeta con 2.8% (ver tabla 6).

Tabla 6 Grado de marginación e indicadores sociodemográficos							
Tizapán el Alto, 2020							
Municipio / Localidad		Grado	% Población de 15 años o más analfabeta	% Población de 15 años o más sin educación básica	% Población en localidades con menos de 5000 habitantes	% Población ocupada con ingreso de hasta 2 salarios mínimos	% Viviendas particulares habitadas que no disponen de refrigerador
Clave	Nombre						
	Jalisco	Muy Bajo	2.9	29.5	16.2	55.9	
096	Tizapán el Alto	Muy Bajo	6.7	52.0	28.3	74.3	
1	Tizapán el Alto	Muy bajo	5.6	48.0			5.3
14	Villa Emiliano Zapata (Ejido Modelo)	Bajo	12.3	72.9			10.6
9	Mismaloya	Muy bajo	4.3	49.7			3.5
15	El Volantín	Muy bajo	7.2	53.2			3.6
1	El Refugio	Muy bajo	2.8	47.4			0.5

\* Para el cálculo de los índices estatales y municipales, estos indicadores corresponden a los porcentajes de ocupantes en viviendas.

**Fuente:** Elaborado por el IIEG con base en CONAPO, índice de marginación por localidad, 2020.

Respecto a las carencias en la vivienda, la localidad de El Volantín tiene los más altos porcentajes de viviendas sin excusado con el 1.2%; del mismo modo la localidad de Villa Emiliano Zapata (Ejido Modelo) tiene los más altos porcentajes de viviendas sin energía eléctrica con el 1.3%; por otra parte, la localidad de Villa Emiliano Zapata (Ejido Modelo) tiene los más altos porcentajes de viviendas sin agua entubada con el 1.5%; a su vez la localidad de Villa Emiliano Zapata (Ejido Modelo) tiene los más altos porcentajes de viviendas con piso de tierra con el 2.3%; finalmente, la localidad de Villa Emiliano Zapata (Ejido Modelo) tiene los más altos porcentajes de viviendas sin refrigerador con el 10.6% (ver tabla 7).

**Tabla 7 Grado de marginación e indicadores sociodemográficos**

Tizapán el Alto, 2010							
Municipio / Localidad		Grado	% Viviendas particulares habitadas sin excusado*	% Viviendas particulares habitadas sin energía eléctrica*	% Viviendas particulares habitadas sin disponibilidad de agua entubada*	**Promedio de ocupantes por cuarto en viviendas particulares habitadas	% Viviendas particulares habitadas con piso de tierra
Clave	Nombre						
	Jalisco	Muy Bajo	0.6	0.3	0.8	14.0	1.7
096	Tizapán el Alto	Muy Bajo	0.8	0.4	0.9	18.6	1.6
1	Tizapán el Alto	Muy bajo	0.2	0.2	0.5	25.5	1.2
14	Villa Emiliano Zapata (Ejido Modelo)	Bajo	1.0	1.3	1.5	31.3	2.3
9	Mismaloya	Muy bajo	1.0	0.0	0.2	26.6	1.0
15	El Volantín	Muy bajo	1.2	0.0	0.0	12.8	0.0
1	El Refugio	Muy bajo	0.8	0.3	0.3	15.2	0.0

\* Para el cálculo de los índices estatales y municipales, estos indicadores corresponden a los porcentajes de ocupantes en viviendas.

\*\* Para el dato estatal y municipal se considera el porcentaje de viviendas con algún nivel de hacinamiento

**Fuente:** IIEG, con base en CONAPO, Índices de marginación por entidad federativa, municipal y a nivel localidad, 2010 Índices sociodemográficos

Nota: El dato del estado y del municipio es 2015

## Índices Sociodemográficos

A manera de recapitulación, el municipio de Tizapán el Alto en 2020, ocupaba a nivel estatal el lugar 58 en el índice de marginación con un grado muy bajo, en pobreza multidimensional se localiza en el lugar 15, con el 51.8 por ciento de su población en pobreza moderada y 11 por ciento en pobreza extrema; y en cuanto al índice de intensidad migratoria el municipio tiene un grado alto y ocupa el lugar 25 entre todos los municipios del estado (ver tabla 8).

Tabla 8 Población total, grado de marginación e intensidad migratoria y situación de pobreza									
Tizapán el Alto									
Clave	Municipio	Población	Marginación 2020		Pobreza Multidimensional 2015			Intensidad Migratoria 2010	
			Grado	Lugar	Moderada	Extrema	Lugar	Grado	Lugar
14	Jalisco	8,348,151	Muy Bajo	28	28.4	3.0	7	Alto	13
026	Concepción de Buenos Aires	6,334	Muy Bajo	93	57.8	6.2	12	Muy Alto	17
030	Chapala	55,196	Muy Bajo	115	38.0	3.7	86	Bajo	106
050	Jocotepec	47,105	Muy Bajo	76	45.4	6.3	38	Medio	94
056	Santa María del Oro	1,815	Alto	5	43.7	20.3	12	Alto	47
057	La Manzanilla de la Paz	4,099	Muy Bajo	70	50.0	5.0	29	Muy Alto	14
059	Mazamitla	14,043	Muy Bajo	86	46.4	8.2	30	Medio	75
069	Quitupan	7,734	Medio	11	35.5	9.7	69	Alto	34
<b>096</b>	<b>Tizapán el Alto</b>	<b>22,758</b>	<b>Muy Bajo</b>	<b>58</b>	<b>51.8</b>	<b>11.0</b>	<b>15</b>	<b>Alto</b>	<b>25</b>
107	Tuxcueca	6,702	Bajo	36	44.1	7.3	40	Medio	74
112	Valle de Juárez	6,151	Bajo	40	57.9	6.7	10	Muy Alto	10

**Fuente:** IIEG, con base en estimaciones del CONEVAL 2015 y CONAPO 2020.

\*El dato de Jalisco en Pobreza Multidimensional corresponde a 2020.



**IIEG**  
Instituto de Información  
Estadística y Geográfica  
de Jalisco

# Economía

Tizapán el Alto  
Diagnóstico del municipio  
Agosto 2021

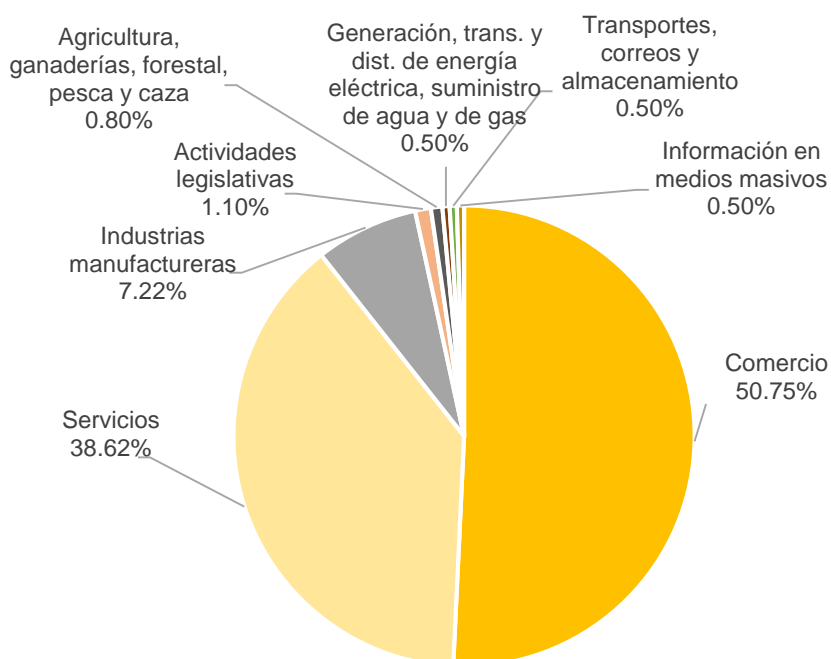


**Jalisco**  
GOBIERNO DEL ESTADO

## Número de empresas

Conforme a la información del Directorio Estadístico Nacional de Unidades Económicas (DENUE) de INEGI, el municipio de Tizapán el Alto cuenta con 997 unidades económicas al mes de mayo de 2021 y su distribución por sectores revela un predominio de unidades económicas dedicadas al comercio, siendo estas el 50.75% del total de las empresas en el municipio. Ocupa la posición 54 del total de empresas establecidas en el estado y el lugar número 3 en el ranking regional.

**Gráfico 1 Distribución de las unidades económicas  
Tizapán el Alto, 2021 / Mayo**



Posición en el ranking		
Municipio	Estatal	Regional
Tizapán el Alto	54	3

**Tabla 1 Composición de las empresas**

Tizapán el Alto, mayo 2021. (Unidades económicas)

Sector	0 a 5 personas	6 a 10 personas	11 a 30 personas	31 a 50 personas	51 a 100 personas	101 a 250 personas	251 y más	Total de unidades económicas
Comercio	486	15	3	2	0	0	0	506
Servicios	329	31	22	3	0	0	0	385
Industrias manufactureras	66	5	1	0	0	0	0	72
Actividades legislativas	7	1	1	1	0	1	0	11
Agricultura, ganaderías, forestal, pesca y caza	1	1	1	4	1	0	0	8
Generación, trans. y dist. de energía eléctrica, suministro de agua y de gas	3	1	1	0	0	0	0	5
Transportes, correos y almacenamiento	4	1	0	0	0	0	0	5
Información en medios masivos	4	1	0	0	0	0	0	5
<b>Total</b>	<b>900</b>	<b>56</b>	<b>29</b>	<b>10</b>	<b>1</b>	<b>1</b>	<b>0</b>	<b>997</b>

Fuente: IIEG, con base en información de INEGI, DENUE.

## Valor agregado censal bruto

El valor agregado censal bruto se define como: “*el valor de la producción que se añade durante el proceso de trabajo por la actividad creadora y de transformación del personal ocupado, el capital y la organización (factores de la producción), ejercida sobre los materiales que se consumen en la realización de la actividad económica.*” En resumen, esta variable se refiere al valor de la producción que añade la actividad económica en su proceso productivo.

Los censos económicos 2019, registraron que en el municipio de Tizapán el Alto, los tres subsectores más importantes en la generación de valor agregado censal bruto fueron el Comercio al por menor de abarrotes, alimentos, bebidas, hielo y tabaco; el Comercio al por menor de vehículos de motor, refacciones, combustibles y lubricantes; y el Comercio al por mayor de materias primas agropecuarias y forestales, para la industria, y materiales de desecho, que generaron en conjunto el 34.0% del total del valor agregado censal bruto registrado en 2019 en el municipio.

El subsector del Comercio al por menor de abarrotes, alimentos, bebidas, hielo y del tabaco, que concentró el 20.6% del valor agregado censal bruto en 2019, registró el mayor crecimiento real pasando de 26 millones 49 mil pesos en 2014 a 48 millones 449 mil pesos en 2019, representado un incremento de 86.0% durante el periodo.

**Tabla 2. Subsectores con mayor valor agregado censal bruto (VACB)**

**Tizapán del Alto, 2014 y 2019. (Miles de pesos a precios de 2018).**

Subsector	2014	2019	% Part. 2019	Var % 2014-2019
Comercio al por menor de abarrotes, alimentos, bebidas, hielo y tabaco	26,049	48,449	20.6%	86.0%
Comercio al por menor de vehículos de motor, refacciones, combustibles y lubricantes		18,890	8.0%	
Comercio al por mayor de materias primas agropecuarias y forestales, para la industria, y materiales de desecho	8,657	12,744	5.4%	47.2%
Comercio al por menor de productos textiles, bisutería, accesorios de vestir y calzado	2,492	11,212	4.8%	349.9%
Comercio al por menor de artículos de ferretería, tlapalería y vidrios	2,258	11,198	4.8%	395.9%
Industria alimentaria	9,578	9,960	4.2%	4.0%
Servicios personales		7,919	3.4%	
Comercio al por menor de artículos para el cuidado de la salud	3,848	6,993	3.0%	81.7%
Servicios de reparación y mantenimiento	2,587	6,095	2.6%	135.6%
Comercio al por menor de artículos de papelería, para el esparcimiento y otros artículos de uso personal	2,295	2,991	1.3%	30.3%
Fabricación de productos a base de minerales no metálicos		2,473	1.1%	
Otros	98,976	96,558	41.0%	-2.4%
<b>Total</b>	<b>156,742</b>	<b>235,482</b>	<b>100.0%</b>	<b>50.2%</b>

**Fuente:** IIEG, con base en datos de INEGI, Censos Económicos.

**Nota:** Por el principio de confidencialidad muchos subsectores no presentan datos, por lo tanto, solo se muestran 11 subsectores que tienen información.

## Empleo

### Trabajadores asegurados en el IMSS Por grupo económico

Para julio de 2021 el IMSS reportó un total de 516 trabajadores asegurados, lo que representó para el municipio de Tizapán el Alto una disminución anual de 2 trabajadores en comparación con el mismo mes de 2020, debido a la baja en el registro de empleo formal en algunos de sus grupos económicos, principalmente en el de *compraventa de gases, combustibles y lubricantes*.

En función de los registros del IMSS el grupo económico que más empleos presentó dentro del municipio de Tizapán el Alto fue el de *agricultura*, ya que en julio de 2021 registró un total de 180 trabajadores concentrando el 34.88% del total de asegurados en el municipio.

El segundo grupo económico con más trabajadores asegurados fue el de *servicios de administración pública y seguridad social*, que para julio 2021 registró 117 empleos formales que representan el 22.67% del total de asegurados a dicha fecha.

Tabla 3 Trabajadores asegurados										
Tizapán el Alto, Jalisco 2015-julio 2021										
Grupo económico	2015	2016	2017	2018	2019	2020	julio 2020	julio 2021	variación absoluta jul 2021 / jul 2020	% part jul 2021
Agricultura	114	222	197	215	201	189	177	180	3	34.88%
Servicios de administración pública y seguridad social	138	139	138	132	126	118	120	117	-3	22.67%
Compraventa en tiendas de autoservicio y de departamentos especializados por línea de mercancías	58	58	70	63	64	54	52	53	1	10.27%
Compraventa de gases, combustibles y lubricantes	32	33	36	31	29	32	30	26	-4	5.04%
Compraventa de materias primas, materiales y auxiliares	24	21	22	21	22	20	20	20	0	3.88%
Servicios médicos, asistencia social y veterinarios	16	15	17	17	14	17	13	19	6	3.68%
Servicios financieros y de seguros (bancos, financieras, compañías de seguros, etc.)	12	12	13	16	16	15	16	16	0	3.10%
Fabricación y ensamble de maquinaria, equipos, aparatos, accesorios y artículos eléctricos, electrónicos y sus partes	1	6	7	7	9	16	13	13	0	2.52%
Compraventa de alimentos, bebidas y productos del tabaco	13	13	14	11	10	12	12	12	0	2.33%
Compraventa de prendas de vestir y otros artículos de uso personal	8	9	10	11	11	11	12	11	-1	2.13%
Servicios personales para el hogar y diversos	5	5	5	7	6	9	10	10	0	1.94%
Transporte terrestre	17	16	16	14	14	15	15	6	-9	1.16%
Otros	24	32	39	38	27	30	28	33	5	6.40%
<b>Total</b>	<b>462</b>	<b>581</b>	<b>584</b>	<b>583</b>	<b>549</b>	<b>538</b>	<b>518</b>	<b>516</b>	<b>-2</b>	<b>100.00%</b>

Fuente: IIEG, con base en información del IMSS.

## Trabajadores asegurados en el IMSS Región Sureste

En julio de 2021, Tizapán el Alto se presenta como el cuarto lugar municipal, dentro de la región Sureste con mayor número de trabajadores concentrando el 3.40% del total.

De julio de 2020 a julio de 2021 el municipio de Tizapán el Alto registró una disminución anual en el número de trabajadores asegurados en la región Sureste pasando de 518 asegurados en 2020 a 516 asegurados en 2021, una baja de 2 empleos formales durante el total del periodo.

Tabla 4 Trabajadores asegurados										
Región Sureste, Jalisco 2015-julio 2021										
Municipio	2015	2016	2017	2018	2019	2020	julio 2020	julio 2021	variación absoluta jul 2021 / jul 2020	% part jul 2021
Jocotepec	4,614	5,559	6,076	7,203	7,978	8,259	7,030	6,672	-358	43.92%
Chapala	4,867	5,038	4,648	5,091	5,676	5,591	5,790	5,872	82	38.65%
Mazamitla	939	1,023	1,100	1,140	893	964	912	1,056	144	6.95%
<b>Tizapán el Alto</b>	<b>462</b>	<b>581</b>	<b>584</b>	<b>583</b>	<b>549</b>	<b>538</b>	<b>518</b>	<b>516</b>	<b>-2</b>	<b>3.40%</b>
Valle de Juárez	184	184	195	220	350	428	377	451	74	2.97%
Tuxcueca	181	186	254	282	328	367	295	369	74	2.43%
Concepción de Buenos Aires	73	82	93	102	120	126	129	128	-1	0.84%
La Manzanilla de la Paz	50	50	51	62	60	93	96	115	19	0.76%
Quitupan	4	5	5	8	10	22	13	12	-1	0.08%
Santa María del Oro	1	1	1	1	1	1	1		-1	0.00%
<b>Total</b>	<b>11,375</b>	<b>12,709</b>	<b>13,007</b>	<b>14,692</b>	<b>15,965</b>	<b>16,389</b>	<b>15,161</b>	<b>15,191</b>	<b>30</b>	<b>100.00%</b>

Fuente: IIEG, con base en información del IMSS.

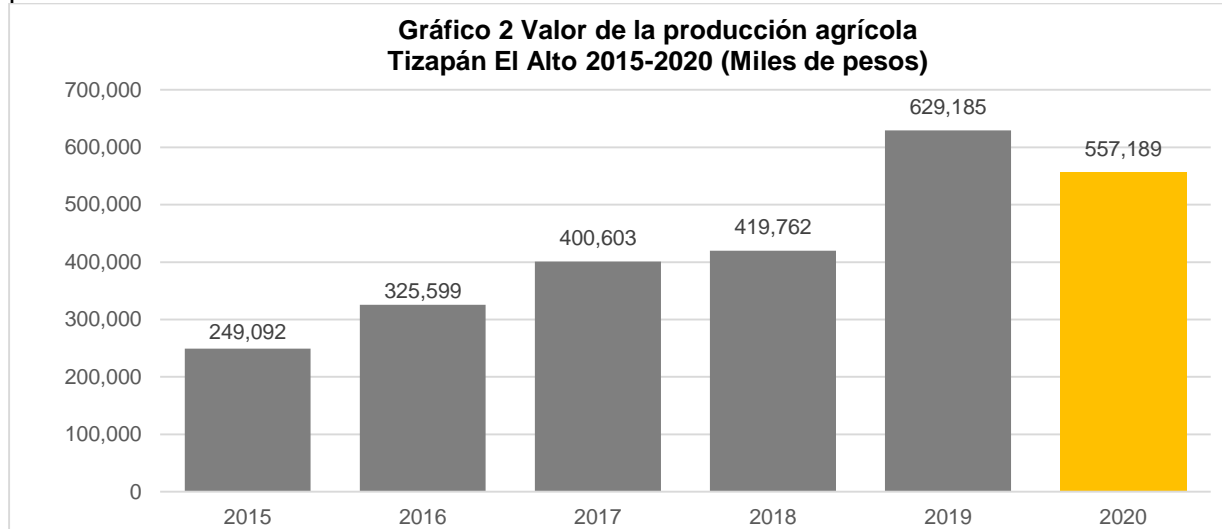
Da click en la siguiente liga para consultar la información de empleo formal (IMSS), que se genera de manera mensual: [https://iieg.gob.mx/ns/?page\\_id=18817](https://iieg.gob.mx/ns/?page_id=18817)

Así mismo puede consultar en la siguiente liga los indicadores municipales: [https://iieg.gob.mx/ns/?page\\_id=17139](https://iieg.gob.mx/ns/?page_id=17139)



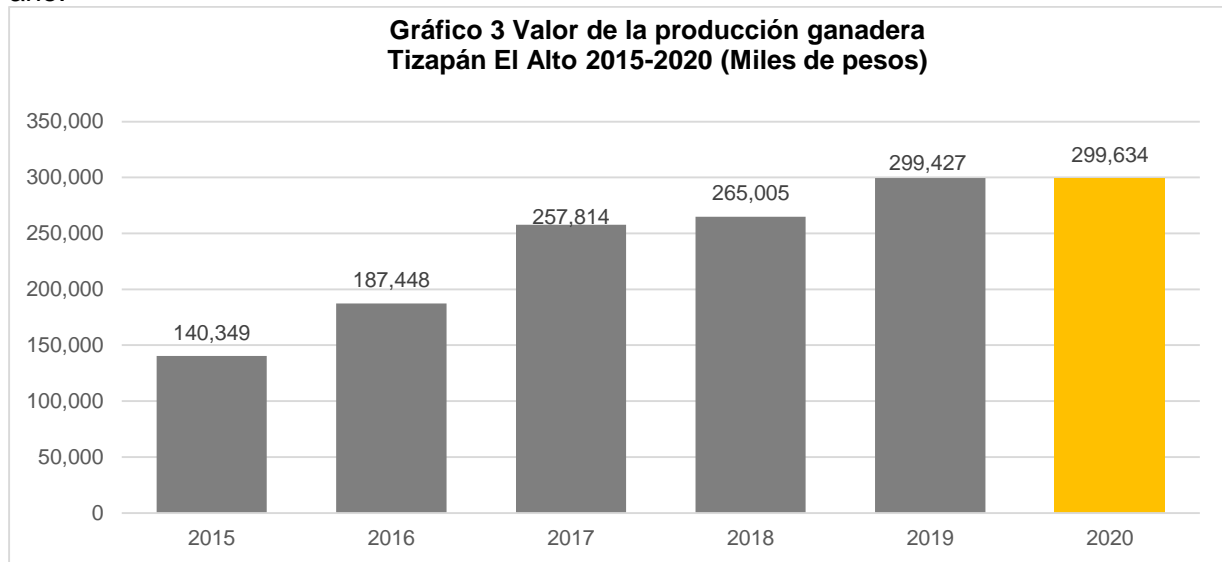
## Agricultura y ganadería

El valor de la producción agrícola en Tizapán el Alto ha presentado una tendencia al alza durante el periodo 2015–2019, mostrando una caída en el ejercicio de 2020, habiendo registrado su nivel más alto en 2019. El valor de la producción agrícola de Tizapán el Alto de 2020, representó el 0.78% del total estatal, alcanzando un monto de 557,189 miles de pesos para ese año



Fuente: IIEG, con base en información del SIAP / SAGARPA

El valor de la producción ganadera en Tizapán el Alto ha presentado una tendencia al alza durante el periodo 2015-2020, siendo el ejercicio de 2020 el año en el que se ha registrado el mayor nivel en el municipio. En 2020, el valor de la producción ganadera de Tizapán el Alto representó el 0.30% del total estatal, alcanzando un monto de 299,634 miles de pesos para ese año.



Fuente: IIEG, con base en información del SIAP / SAGARPA.



**IIEG**  
Instituto de Información  
Estadística y Geográfica  
de Jalisco

# Gobierno y Seguridad

Tizapán el Alto  
Diagnóstico del municipio  
Agosto 2021



**Jalisco**  
GOBIERNO DEL ESTADO

## Desarrollo institucional

El Índice de Desarrollo Municipal (IDM) mide el progreso de un municipio en cuatro dimensiones del desarrollo: social, económica, ambiental e institucional, con la finalidad de presentar una evaluación integral de la situación de cada uno de éstos. El IDM parte de tres premisas vinculadas con el concepto de desarrollo humano, según el cual, el principal objetivo es beneficiar a las personas; las actividades de los gobiernos afectan el nivel de desarrollo de sus comunidades y que el desarrollo sostenible posibilita el bienestar de los individuos a largo plazo (ver detalles [aquí](#)).

En los apartados anteriores ya se ha hecho referencia al desarrollo social, económico y del medio ambiente; finalmente en esta sección se aborda el componente institucional (Índice de Desarrollo Municipal Institucional; IDM-I), que mide el desempeño de las instituciones gubernamentales de un municipio a través de cuatro rubros que contemplan el esfuerzo tributario, la transparencia, la participación electoral y la seguridad.

En la construcción del IDM se decidió incluir cuatro variables para medir el desarrollo institucional de los municipios de Jalisco, tal y como se muestra en las dos tablas siguientes, por medio del porcentaje de participación ciudadana en elecciones; la evaluación del cumplimiento de la publicación de información fundamental y de la obligación de la atención a las solicitudes de información; el porcentaje de ingresos propios por municipio y el número de delitos del fuero común por cada mil habitantes.

<sup>1</sup>En ediciones anteriores se incluía el número de empleados municipales per cápita. Esta información se muestra más adelante en esta sección, pero ya no es considerada para la elaboración del IDM-I

**Tabla 1. Desarrollo institucional de los municipios en el contexto estatal con base en cinco indicadores**

Tizapán el Alto, Región Sureste (Parte I)					
		Porcentaje de participación ciudadana en elecciones 2021		Evaluación del cumplimiento de la publicación de información fundamental 2016	
Clave	Municipio	Valor municipal	Lugar estatal	Valor municipal	Lugar estatal
26	Concepción de Buenos Aires	60.12	59	37.5	14
30	Chapala	72.01	13	12.50	46
50	Jocotepec	48.76	101	0.00	96
56	Santa María del Oro	55.65	72	0.00	96
57	La Manzanilla de la Paz	54.68	79	0.00	96
59	Mazamitla	74.89	9	12.50	46
69	Quitupan	40.04	120	6.25	90
96	Tizapán el Alto	61.71	54	12.50	46
107	Tuxcueca	72.80	11	0.00	96
112	Valle de Juárez	55.92	70	0.00	96

**Fuente:** Elaborado por el IIEG, con base en los resultados electorales de las elecciones municipales de 2021, del IEPC; la Estadística de Finanzas Públicas Estatales y Municipales (EFIPEM), Base de Delitos del Fuero Común del Secretariado Ejecutivo del Sistema Nacional de Seguridad Pública, Encuesta Intercensal 2015 del INEGI y las evaluaciones del ITEI de 2016.

En el caso de Tizapán el Alto, en 2021 registró una participación electoral del 61.71%, que lo coloca en el lugar 54 de los 125 municipios. Lo que significa que tiene una mediana participación electoral en comparación con otras municipalidades del estado. Por otra parte, en 2016 con una calificación de 12.5% en materia de cumplimiento en las obligaciones de transparencia, el municipio se colocó en el lugar 46, lo que muestra el grado de compromiso de una administración en publicar y mantener actualizada la información, en particular, la correspondiente a los rubros financieros y regulatorios; así como la mejora en su accesibilidad y un adecuado manejo y protección de la información confidencial. Esto en el marco del cumplimiento del derecho de acceso a la información pública.

Asimismo, en el ámbito de las finanzas municipales, el 22.86% de los ingresos de Tizapán el Alto se consideran propios; esto significa que fueron generados mediante sus propias estrategias de recaudación, lo que posiciona al municipio en el lugar 39 en el ordenamiento de este indicador respecto a los demás municipios del estado. Mientras que en la cuestión de seguridad, en 2020 el municipio registró una tasa de 5.72 delitos por cada cien mil habitantes, que se traduce en el lugar 53 en el contexto estatal, siendo el lugar uno, el municipio más seguro en función de esta tasa.

Considerando los cuatro indicadores, Tizapán el Alto obtiene un desarrollo institucional Alto con un IDM-I de 38.21, que lo coloca en el sitio 38 del ordenamiento estatal. Donde el primer lugar lo tiene Tlajomulco de Zúñiga y el último, Juanacatlán.

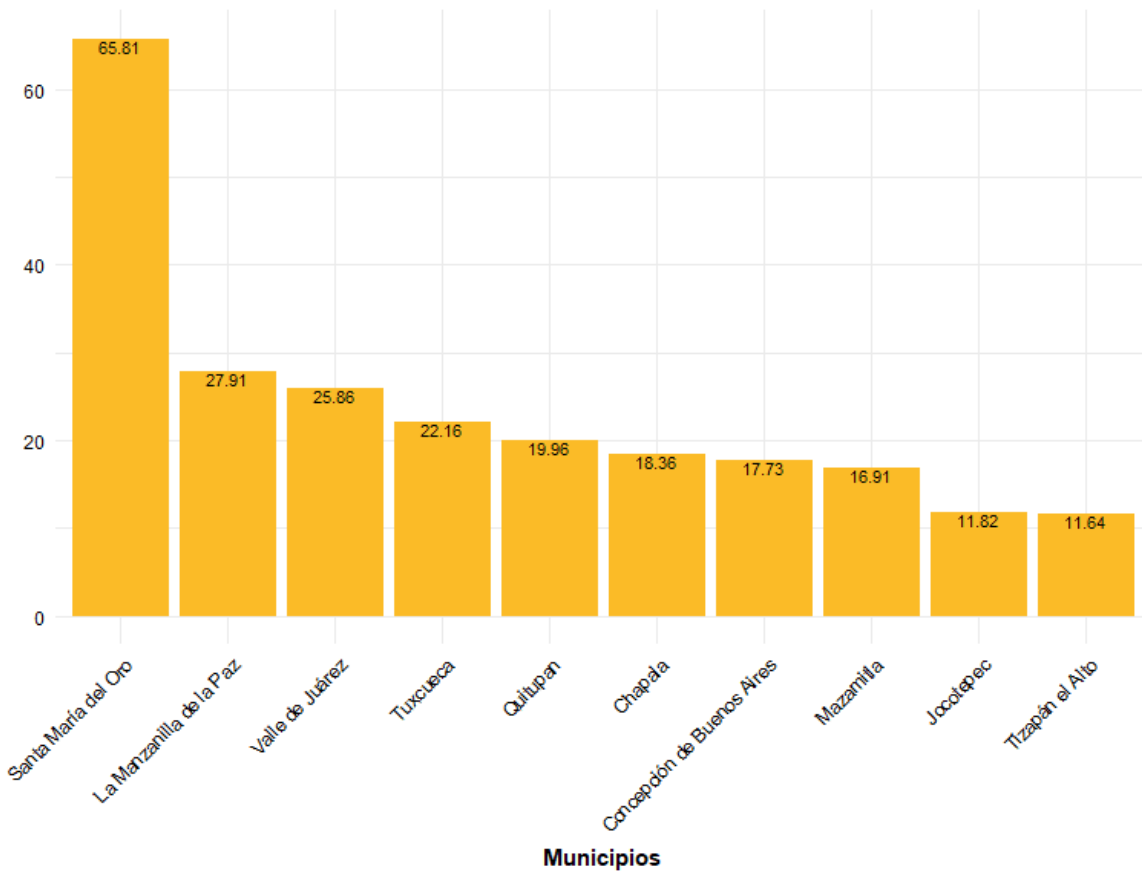
**Tabla 2. Desarrollo institucional de los municipios en el contexto estatal con base en cinco indicadores**

Tizapán el Alto, Región Sureste (Parte II)								
Clave	Municipio	Porcentaje de ingresos propios		Delitos del fuero común por cada 1,000 habitantes 2020		IDM-Institucional		
		Valor municipal	Lugar estatal	Valor municipal	Lugar estatal	Índice	Grado	Lugar estatal
26	Concepción de Buenos Aires	11.56	88	5.64	51	39.45	Alto	23
30	Chapala	47.50	1	14.15	116	42.21	Muy alto	13
50	Jocotepec	29.42	15	6.96	67	34.32	Bajo	85
56	Santa María del Oro	1.79	125	0.90	2	31.08	Muy bajo	114
57	La Manzanilla de la Paz	16.12	68	3.97	30	33.34	Bajo	94
59	Mazamitla	19.49	54	7.42	76	38.66	Alto	33
69	Quitupan	9.28	104	1.82	5	31.02	Muy bajo	115
96	Tizapán el Alto	22.86	39	5.72	53	38.21	Alto	38
107	Tuxcueca	18.71	55	7.18	72	35.64	Medio	68
112	Valle de Juárez	18.01	56	7.79	79	31.62	Muy bajo	108

**Fuente:** Elaborado por el IIEG, con base en los resultados electorales de las elecciones municipales de 2021, del IEPC; la Estadística de Finanzas Públicas Estatales y Municipales (EFIPEM), Base de Delitos del Fuero Común del Secretariado Ejecutivo del Sistema Nacional de Seguridad Pública, Encuesta Intercensal 2015 del INEGI y las evaluaciones del ITEI de 2016.

En lo que respecta a los empleados que laboraron en las instituciones de la administración pública municipales, en 2018 Tizapán el Alto tenía una tasa de 11.64 empleados municipales por cada mil habitantes, por lo que ocupó el sitio 1 de 10 de municipios con la menor tasa en la región, mientras que a nivel estatal ocupó la posición 44.

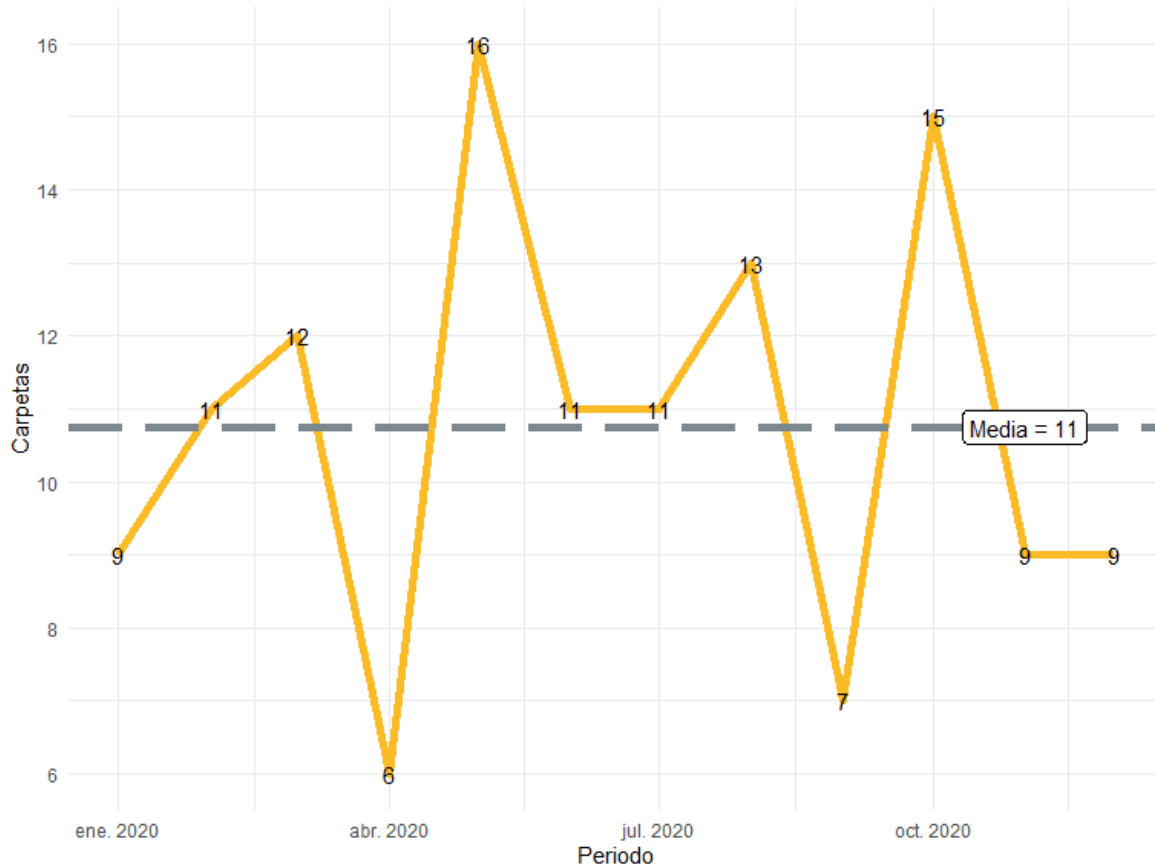
**Gráfica 1. Empleados que laboraron en las administraciones públicas municipales en la región Sureste, 2018**



**Fuente:** Elaborado por el IIEG con datos del Censo Nacional de Gobiernos Municipales y Demarcaciones Territoriales de la Ciudad de México 2019, de INEGI.

Durante el 2020, se abrieron un total de 129 carpetas de investigación, de las cuales 65 se abrieron en el primer semestre, mientras que en los siguientes seis meses fueron 64. Mayo es el mes con más casos con 16 indagaciones. Abril es el mes con la menor cantidad de carpetas abiertas con 6. El promedio de carpetas abiertas por mes en el municipio es de 11.

**Gráfica 2. Cantidad de carpetas de investigación por mes, Tizapán el Alto 2020**



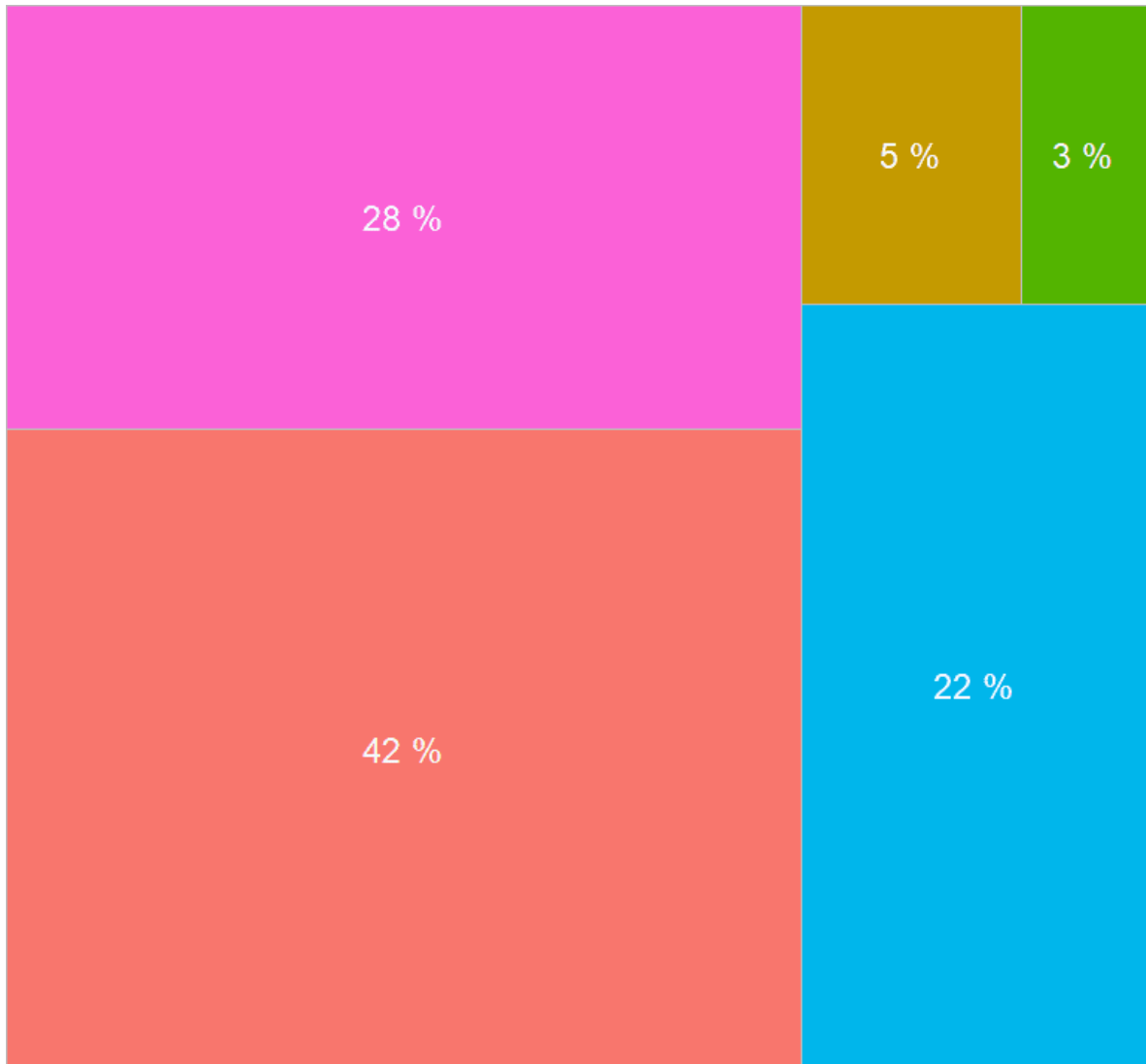
**Fuente:** Elaborado por el IIEG con datos del Secretariado Ejecutivo del Sistema Nacional de Seguridad Pública

En la siguiente liga podrás consultar la información actualizada mensualmente de las carpetas de investigación: [https://iieg.gob.mx/ns/?page\\_id=22174](https://iieg.gob.mx/ns/?page_id=22174)



En Tizapán el Alto durante el 2020, el 42% de los delitos afectaron al bien jurídico del patrimonio seguido de otros bienes jurídicos afectados con 28% y el tercer bien jurídico con mayor afectación fue la vida y la integridad corporal con 22%. (Gráfica 3).

**Gráfica 3. Distribución porcentual de los bienes jurídicos afectados, Tizapán el Alto 2020**



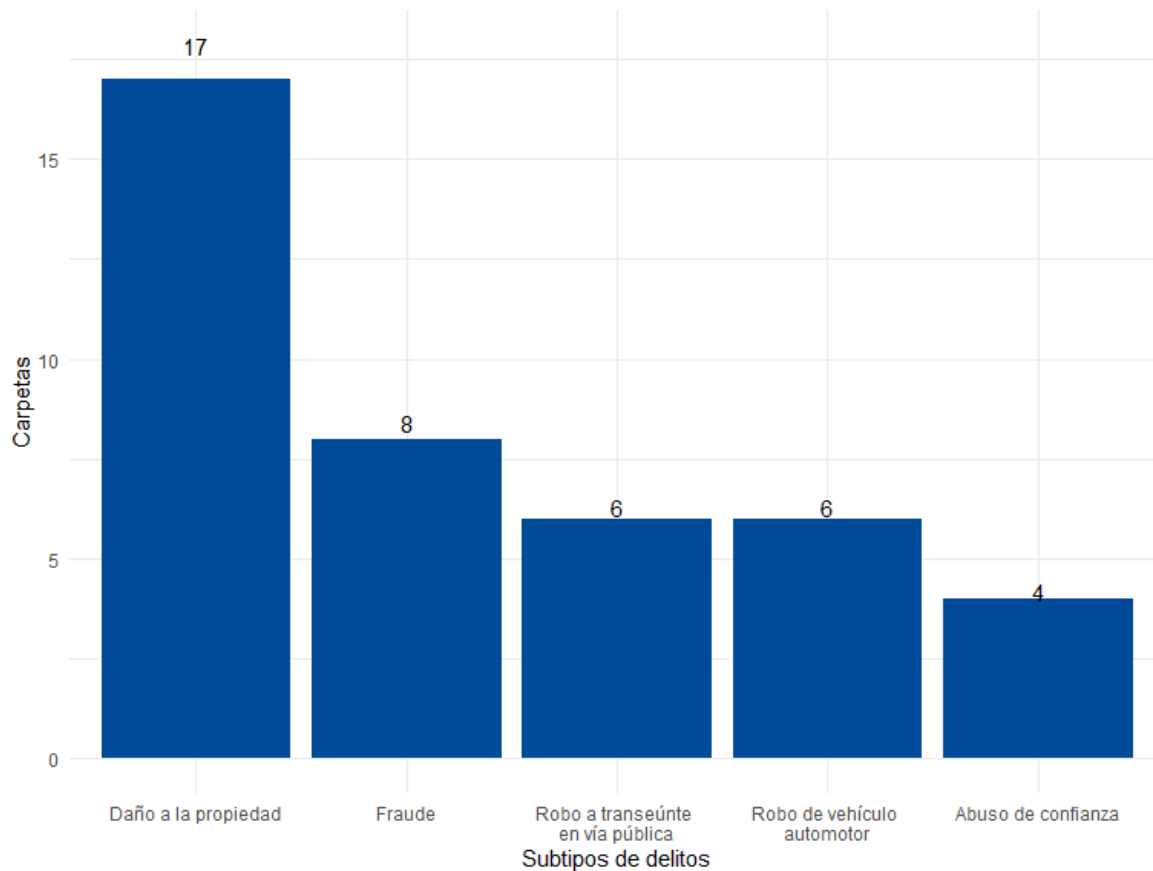
■ El patrimonio   
 ■ La libertad y la seguridad sexual   
 ■ La vida y la Integridad corporal   
 ■ Otros bienes jurídicos afect

■ La familia   
 ■ La sociedad   
 ■ Libertad personal

**Fuente:** Elaborado por el IIEG con datos del Secretariado Ejecutivo del Sistema Nacional de Seguridad Pública

Con relación al bien jurídico del patrimonio que fue el más afectado en 2020 en el municipio, daño a la propiedad fue el subtipo de delito que abrió más carpetas con 17; en segundo puesto, fraude con 8 seguido de robo a transeúnte en vía pública con 6 casos. (Gráfica 4).

**Gráfica 4. Cantidad de carpetas por los 5 subtipos de delitos que afectaron más a el patrimonio, Tizapán el Alto 2020**



**Fuente:** Elaborado por el IIEG con datos del Secretariado Ejecutivo del Sistema Nacional de Seguridad Pública

## Directorio municipal



### Presidente Municipal Tizapán el Alto

Martín Silva Ramírez

[tizapan@jalisco.gob.mx](mailto:tizapan@jalisco.gob.mx)

### Domicilio

Calle Independencia No.170, Col. Centro, C.P. 49400, Tizapán el Alto, Jalisco

### Teléfono

01 (376) 768 50 00

### Síndico (a)

Cesar Salvador Ramírez Ramírez

### Regidores (as)

Alma Reyna Torres Negrete

Francisco Martínez Guerra

Mayra Alejandra Reynosa Cervantes

Yolanda Cárdenas Gutiérrez

Roberto Valdivia Rojas

Mayra Reyna Villa Vargas

Francisco Javier Arceo González

Sandra García Barragán

Vanessa Lorena Pichardo Maldonado

### Partido Político


Movimiento Ciudadano (MC)


[www.ieg.gob.mx](http://www.ieg.gob.mx)



**IEG Jalisco**

Calzada de los Pirules 71 Col. Ciudad Granja  
C.P. 45010, Zapopan, Jalisco, México.

 [contacto@ieg.gob.mx](mailto:contacto@ieg.gob.mx)

 **33377-71770**



**IEG**  
Instituto de Información  
Estadística y Geográfica  
de Jalisco

