



IIEG

Instituto de Información
Estadística y Geográfica
de Jalisco

Tecolotlán

Diagnóstico del municipio

Agosto 2021



Jalisco
GOBIERNO DEL ESTADO

TECOLOTLÁN

DIAGNÓSTICO DEL MUNICIPIO

Agosto 2021

HISTORIA	3
Toponimia	
Contexto histórico	
GEOGRAFÍA Y MEDIO AMBIENTE	6
Geografía	
Uso de suelo y vegetación	
Áreas naturales protegidas y humedales	
Diversidad ecosistémica	
Sequía	
Precipitación	
Recursos hídricos	
Infraestructura	
DEMOGRAFÍA Y SOCIEDAD	25
Aspectos demográficos	
Intensidad migratoria	
Pobreza multidimensional	
Marginación	
Índices sociodemográficos	
ECONOMÍA	37
Número de empresas	
Valor agregado censal bruto	
Empleo	
Agricultura y ganadería	
GOBIERNO Y SEGURIDAD	43
Desarrollo institucional	
Incidencia delictiva	
Directorio municipal	

[Consulta la información municipal en línea](#)



IIEG
Instituto de Información
Estadística y Geográfica
de Jalisco

Historia

Tecolotlán
Diagnóstico del municipio
Agosto 2021

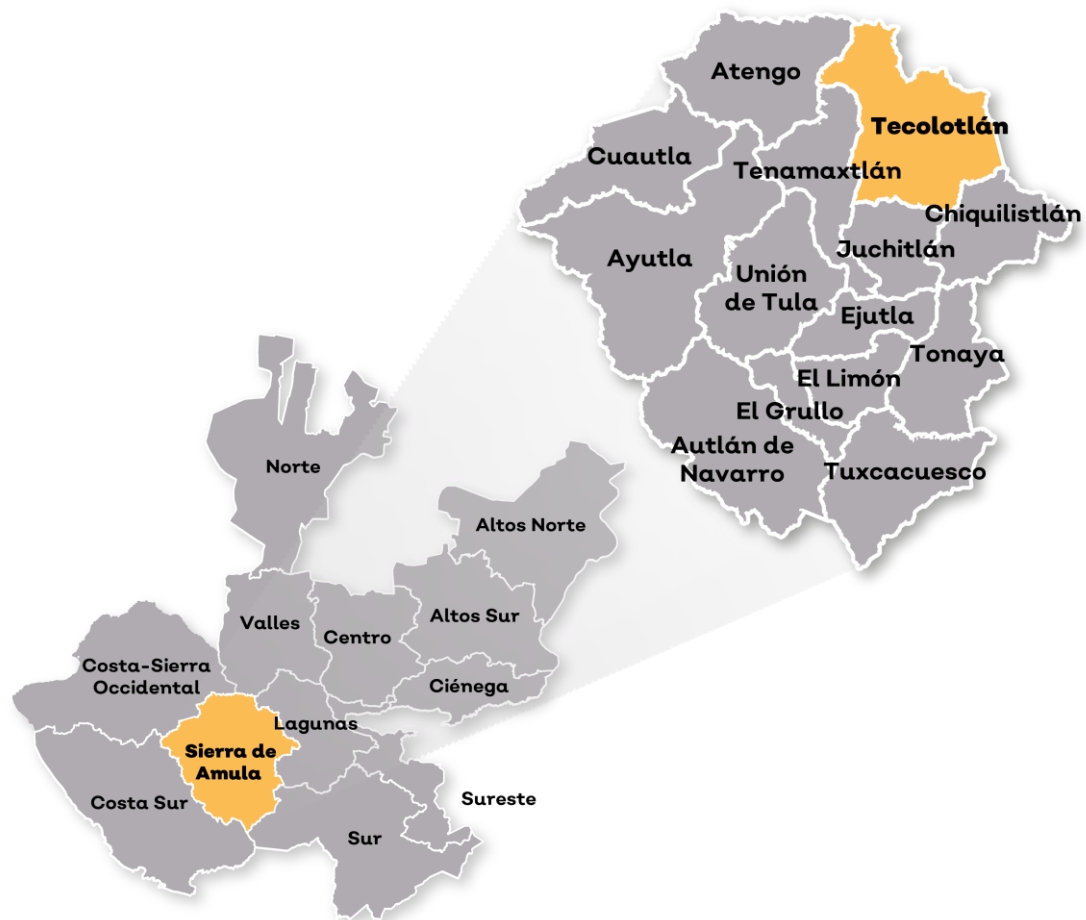


Jalisco
GOBIERNO DEL ESTADO

Toponimia

Tecolotlán proviene del náhuatl, "Tocolotl" (búho) y "tlán" (lugar); y significa: "lugar de tecolotes o búhos".

Figura 1. Tecolotlán, Jalisco.
Localización geográfica.



Fuente: IIEG, Instituto de Información Estadística y Geográfica del Estado de Jalisco, "Mapa General del Estado de Jalisco, 2012"

Contexto histórico

Al poniente del poblado se ubica el cerro del Picacho, en donde según la tradición y por algunos vestigios existentes, estuvo el primer núcleo de población llamado Los Tecolotes. Perteneció a la provincia de Tenamaxtlán.

Fue conquistado en 1524. En 1825, Tecolotlán era pueblo con ayuntamiento y comprendía a los pueblos de Xuchitlán y Ayotitlán además de las haciendas y ranchos de San Juan Buenavista, Quila, Tenextitlán, Agua Caliente, Santa María, San José y Santa Rita. En un decreto del 9 de julio de 1835 se menciona a Tecolotlán como municipalidad. En 1843 comprendía 26 ranchos. Por decreto el 8 de julio de 1993, menciona a la población de Tecolotlán con categoría de Villa.



IIEG
Instituto de Información
Estadística y Geográfica
de Jalisco

Geografía y Medio Ambiente

Tecolotlán
Diagnóstico del municipio
Agosto 2021



Jalisco
GOBIERNO DEL ESTADO

Geografía

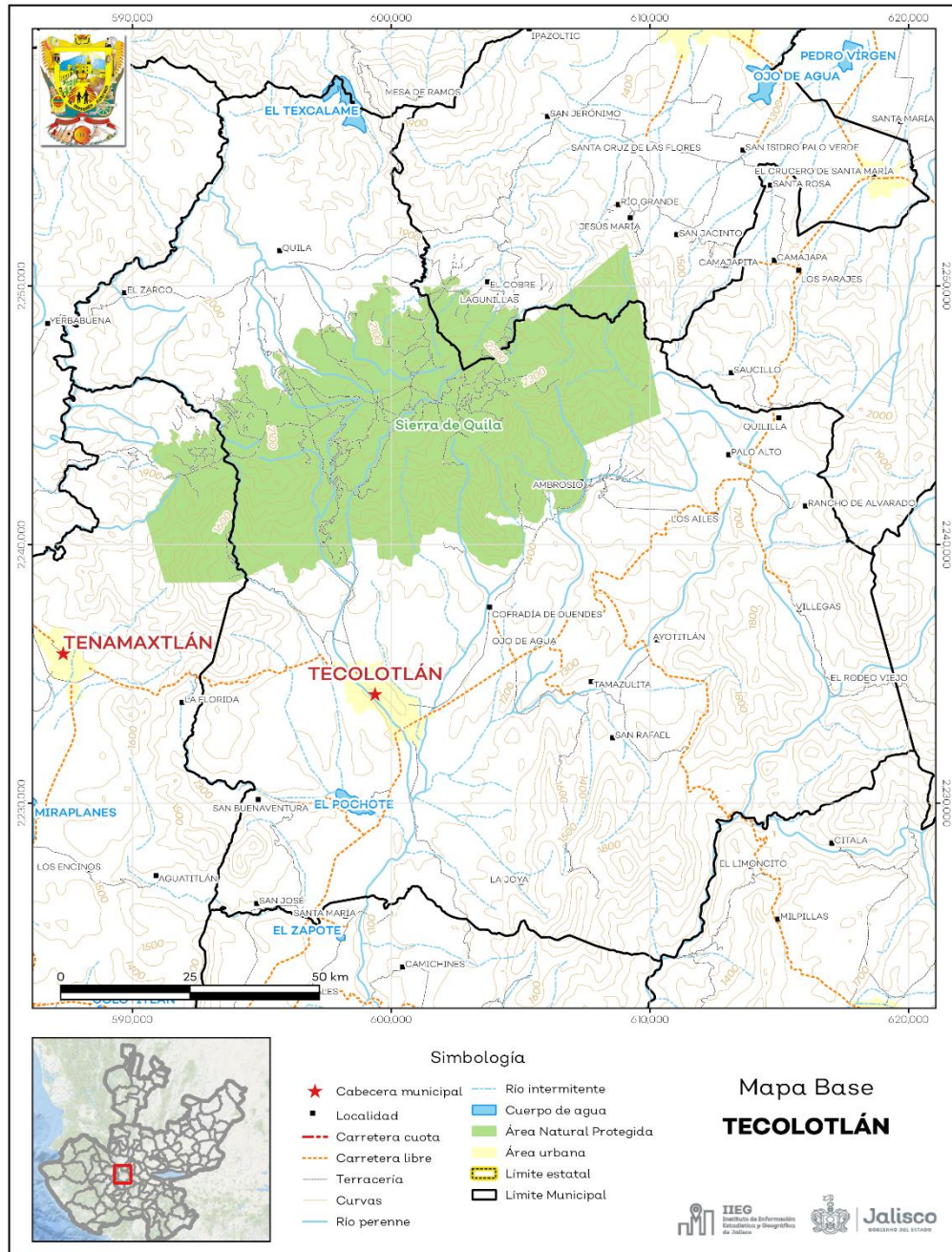
El municipio de Tecolotlán se localiza en la región Sierra de Amula del estado de Jalisco. Sus municipios colindantes son Ameca, Chiquilistlán, Atemajac de Brizuela, Tenamaxtlán, San Martín Hidalgo, Atengo, Cocula y Juchitlán (ver mapa 1). Tiene una extensión territorial de 625.05 kilómetros cuadrados.

Su cabecera municipal se localiza en las coordenadas 20°12'9.72" latitud norte y -104°2'55.68" de longitud oeste, a una altura de 1,195 metros sobre el nivel del mar (msnm). El territorio municipal, tiene alturas entre los 1,100 y 2,560 msnm; y una pendiente predominantemente montañosa mayor a 15 grados.

La mayor parte del municipio tiene un clima semicálido semihúmedo. La temperatura media anual es de 20.3°C, y su temperatura mínima y máxima promedio oscila entre los 8.0°C y 32.4°C. La precipitación media anual es de 903 milímetros (mm) mientras que la precipitación promedio acumulada es de 603.18 mm.

El municipio está constituido por roca tipo extrusiva acida en su mayor parte y basalto. Los suelos dominantes pertenecen al tipo feozem y regosol (ver tabla 1).

Mapa 1. Base



Fuente: IIEG, con base en topografía INEGI, CONANP 2015, Marco Geoestadístico INEGI 2020 y Mapa General del Estado de Jalisco 2012

Tabla 1 Medio físico

Tecolotlán, Jalisco

Medio físico	Descripción	
Superficie municipal (km ²)	625	El municipio de Tecolotlán tiene una superficie de 625 km ² . Por su superficie se ubica en la posición 46 con relación al resto de los municipios del estado.
Altura (msnm)	Mínima municipal	1,100
	Máxima municipal	2,560
	Cabecera municipal	1,195
Pendientes (%)	Planas (< 5°)	24.1
	Lomerío (5° - 15°)	33.7
	Montañosas (> 15°)	42.2
Clima (%)	Semicálido semihúmedo	91.2
	Templado subhúmedo	8.8
Temperatura (°C)	Máxima promedio	32.4
	Mínima promedio	8.0
	Media anual	20.3
Precipitación (mm)	Media anual	903
	Extrusiva ácida	33.5
Geología (%)	Basalto	30.9
	Arenisca - Conglomerado	12.8
	Caliza	6.4
	Aluvial	4.6
	Otros	11.7
Tipo de suelo (%)	Feozem	43.8
	Regosol	22.9
	Vertisol	14.5
	Litosol	7.8
	Cambisol	7.1
	Otros	3.9
Cobertura de suelo (%)	Agricultura	34.1
	Asentamiento humano	0.7
	Bosque	41.7
	Pastizal	7.7
	Selva	15.6

Fuente: IIEG, con base en: Geología, Edafología, esc. 1:50,000 y Uso de Suelo y Vegetación SVI, esc. 1:250,000, INEGI. Clima, CONABIO. Tomo 1 Geografía y Medio Ambiente de la Enciclopedia Temática Digital de Jalisco. MDE y MDT del conjunto de datos vectoriales, esc. 1:50,000, INEGI. Mapa General del Estado de Jalisco 2012.

Uso de suelo y vegetación

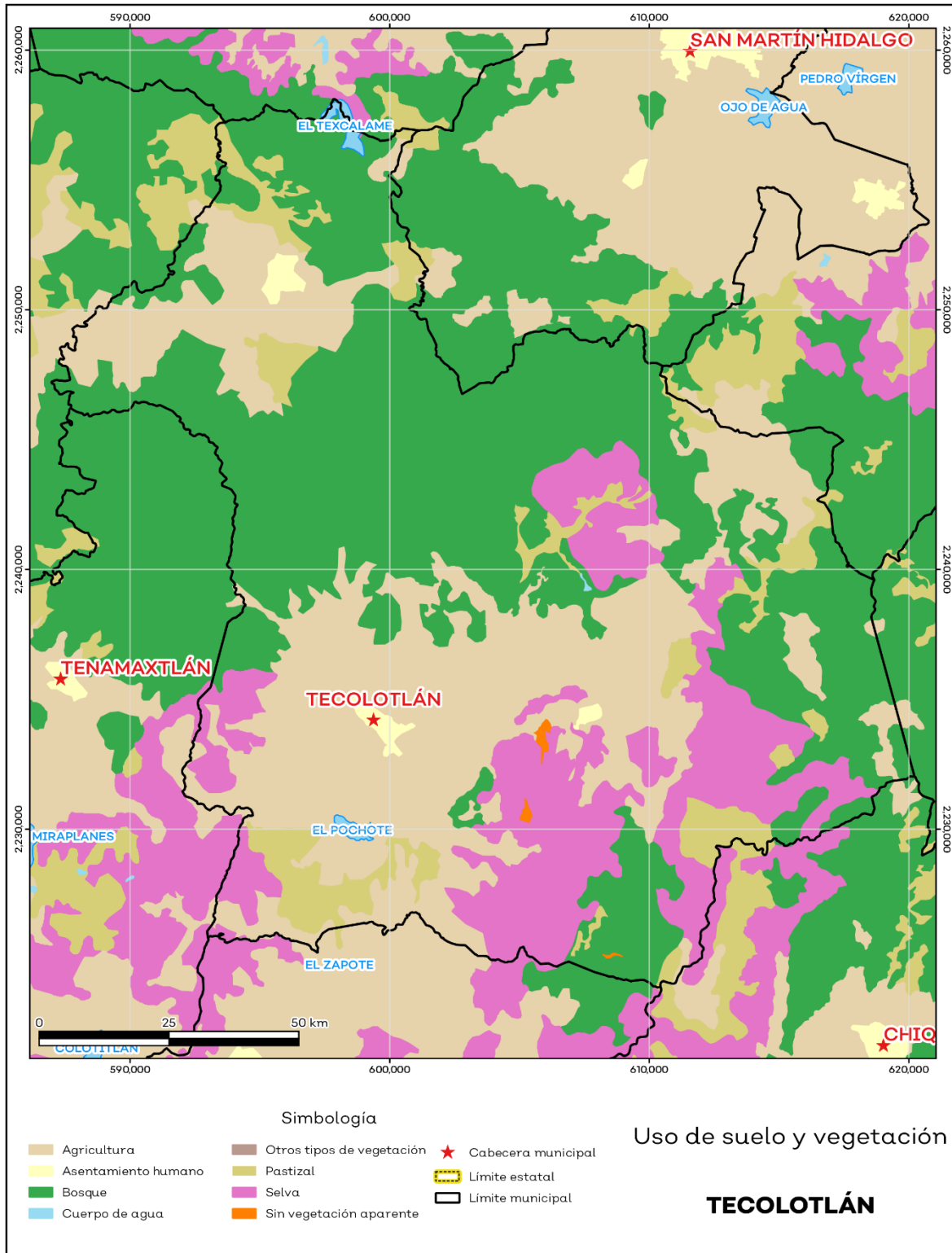
La cobertura del suelo predominante en el municipio es bosque con un 41.7% de su superficie, seguida de agricultura con 34.1%, los asentamientos humanos solo ocupan el 0.7% del territorio total (ver mapa 2).

La superficie arbórea municipal representa el 27.3% de los cuales el 13.3% corresponde a la vegetación arbórea primaria, la cual no presenta una alteración respecto a su estado natural, y 13.9% a la vegetación arbórea secundaria, que debido a perturbaciones ha sido modificada y muestra un proceso de sucesión vegetal (ver tabla 2).

Tabla 2 Cobertura Arbórea		
Tecolotlán, Jalisco		
Cobertura	Cantidad %	Comentarios
Primaria Arbórea Baja	7.1	
Primaria Arbórea Mediana	6.2	
Primaria Arbórea Alta	0.0	La cobertura arbórea referida está compuesta por los siguientes tipos de vegetación: bosque de coníferas, bosque de encino, bosque mesófilo de montaña, bosque de pino y bosque de táscate, selva caducifolia, selva subcaducifolia, selva de galería, manglar, palmar natural, vegetación hidrófila y vegetación inducida.
Secundaria Arbórea Baja	2.0	
Secundaria Arbórea Mediana	11.9	
Secundaria Arbórea Alta	0.0	
Total Arbórea	27.3	

Fuente: IIEG, con información de datos vectoriales de uso del suelo y vegetación, Serie VI, INEGI 2016.

Mapa 2. Uso de suelo y vegetación



Fuente: IIEG, con base en INEGI, 2017

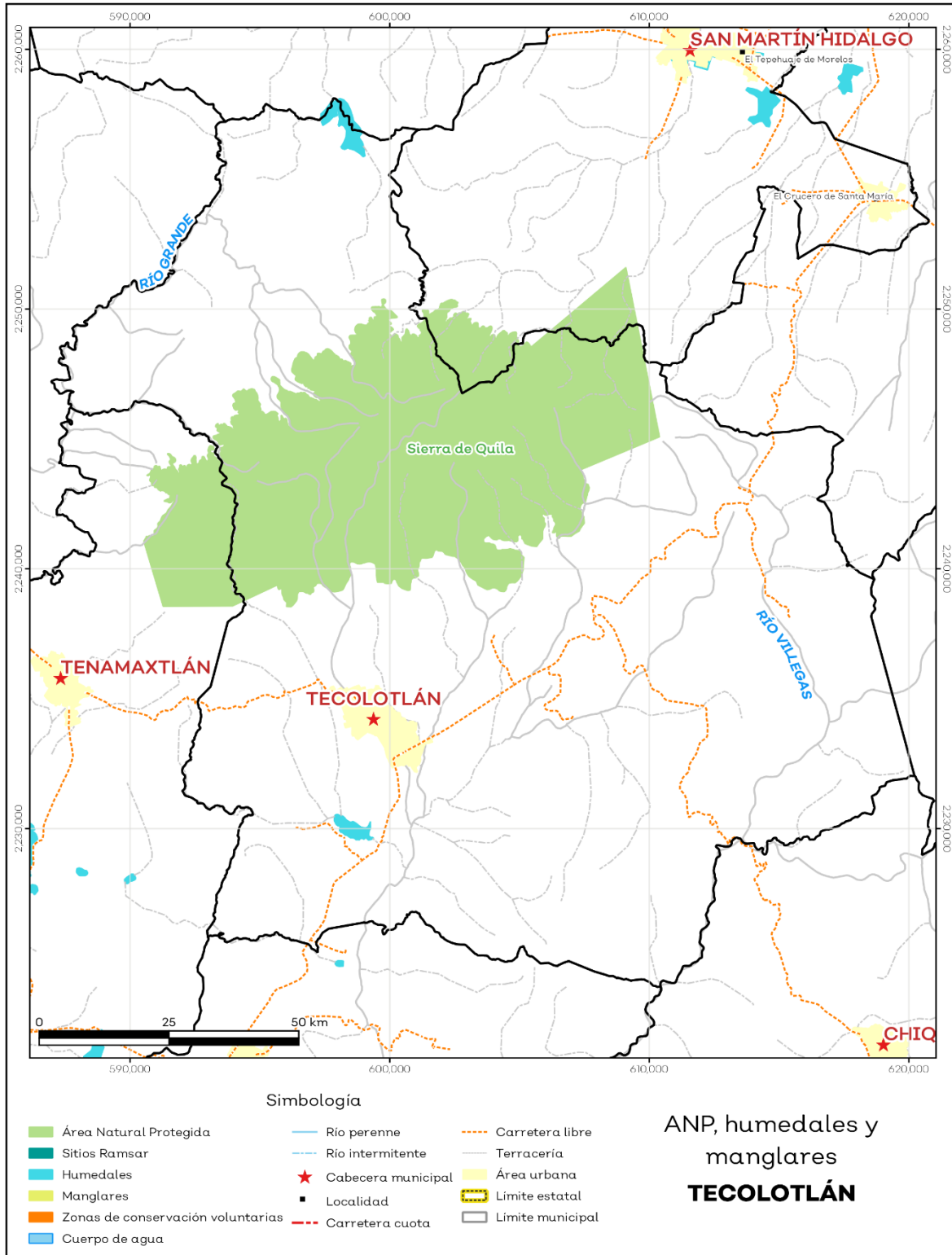
Áreas naturales protegidas y humedales

Tecolotlán alberga 1 área natural protegida con una superficie de 12,446.42 hectáreas (ha) lo que representa el 19.9% de todo el territorio municipal. Además, se cuenta con 0.3% de humedales (ver mapa 3 y tabla 3).

Tabla 3 ANP y humedales		
Tecolotlán, Jalisco		
Áreas Naturales	Cantidad %	Descripción
Áreas Naturales Protegidas	19.9	Sierra de Quila.
Sitios Ramsar	0.0	Humedales de importancia internacional.
Humedales	0.3	

Fuente: IIEG, con base en CONAGUA 2016, CONANP 2015

Mapa 3. ANP y humedales



Fuente: IIEG, con base en CONAGUA 2016, CONANP 2015

Diversidad ecosistémica

La diversidad de ecosistemas conforme a la cobertura de usos de suelo y vegetación nos dice que la cobertura de mayor dominancia es agricultura de temporal anual la cual representa el 31.6% municipal, y es catalogada con el rango muy alto a nivel estatal. El inverso del índice de Simpson es de 0.83 y nos indica que entre más se acerca al 1 más diversidad ecosistémica de coberturas de suelo hay. El índice de Shannon es de 2.08, en el cual se considera un valor normal si se está entre 2 y 3, valores por debajo de 2 como bajos en diversidad y superiores a 3 son altos en diversidad de ecosistemas (ver tabla 4).

Tabla 4 Diversidad Ecosistémica		
Tecolotlán, Jalisco		
índice	Cantidad	Comentarios
Inverso de Simpson	0.83	Valor entre más cercano a 1, mayor diversidad ecosistémica de coberturas de uso de suelo y vegetación.
Shannon	2.08	El valor varía entre 0.5 y 5. Valor normal entre 2 y 3, valores superiores a 3 son altos en diversidad, valores por debajo de 2 es baja diversidad de ecosistemas.
Equitatividad de Shannon	0.73	Se acerca a 0 cuando una cobertura domina y se acerca a 1 cuando comparten abundancia las coberturas.
índice	%	Cobertura
Dominancia	31.6	Agricultura de temporal anual

Fuente: IIEG, 2021

Sequía

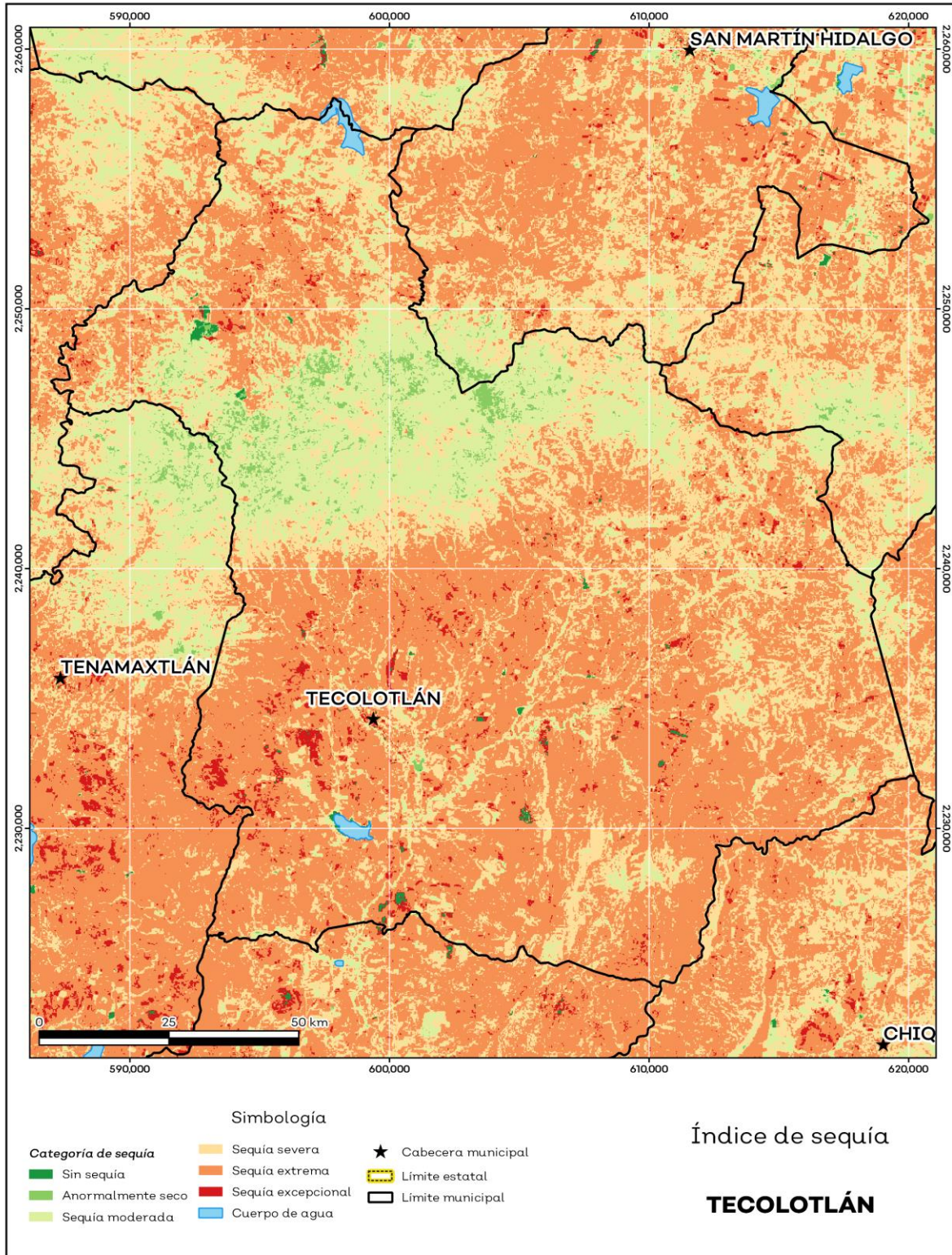
El cambio climático en los últimos años ha traído consigo efectos en los territorios, de allí parte a que se analice el fenómeno natural de la sequía y la escasez de los recursos hídricos.

De la superficie dedicada a las actividades agrícolas el 98.7% presentó alguna categoría de sequía en el año 2020 (ver mapa 4 y tabla 5). Las sequías son causadas principalmente por la escasez de precipitaciones pluviales, la cual puede derivar en una insuficiencia de recursos hídricos necesarios para abastecer la demanda existente, por ello su análisis es trascendental.

Tabla 5 Sequía			
Tecolotlán, Jalisco			
Categoría de sequía	Cantidad Agrícola (%)	Cantidad Municipal (%)	Comentarios
Sin sequía	0.9	0.3	Anormalmente seco es una condición de sequedad, no es una categoría de sequía. Se muestran 2 cantidades en porcentajes: la agrícola es el porcentaje de la superficie afectada de las áreas agrícolas conforme a la delimitación de frontera agrícola; y el porcentaje municipal se refiere a toda la superficie del municipio sin importar la cobertura de uso de suelo y vegetación sin incluir los cuerpos de agua.
Anormalmente seco	0.3	1.4	
Sequía moderada	3.9	16.9	
Sequía severa	21.2	25.5	
Sequía extrema	68.8	53.5	
Sequía excepcional	4.9	2.1	

Fuente: IIEG, con base en imágenes Landsat, 2020

Mapa 4. Índice de sequía de diferencia normalizado



Fuente: IIEG, con base en imágenes Landsat, 2020

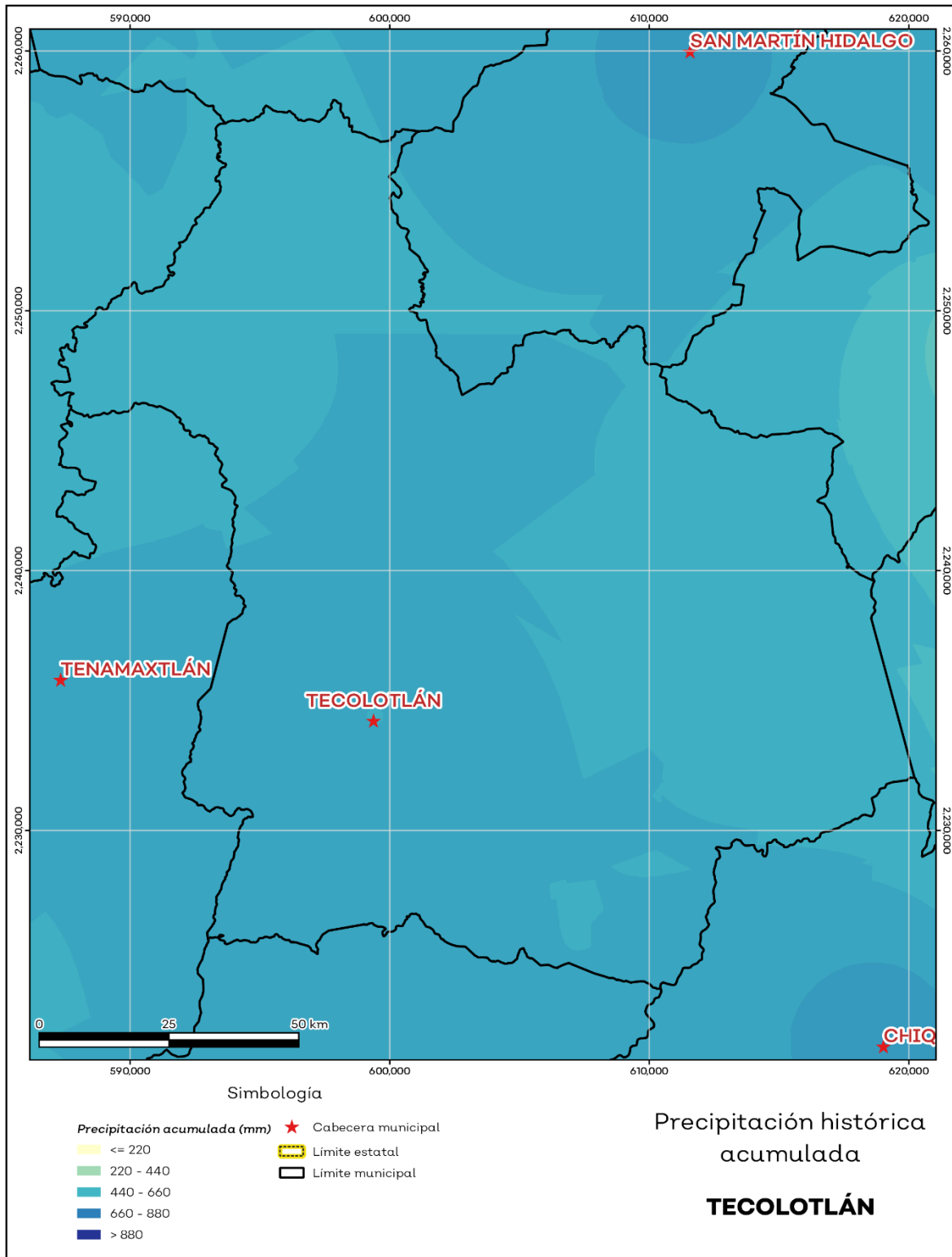
Precipitación

Del análisis de la precipitación media mensual histórica con registros hasta el 2019 del municipio Tecolotlán tenemos que la precipitación acumulada promedio es de 603.2 mm; la media del mes de enero es de 31.6 mm, la mínima de 28.2 mm y la máxima de 36.0 mm; mientras que en julio la precipitación media es de 84.1 mm, la mínima de 72.0 mm y máxima de 89.6 mm (ver mapa 5 y tabla 6).

Tabla 6 Precipitación media mensual y acumulada				
Tecolotlán, Jalisco				
Mes	Promedio (mm)	Mínima (mm)	Máxima (mm)	Comentarios
Enero	31.6	28.2	36.0	
Febrero	32.6	29.1	38.0	
Marzo	41.1	36.4	49.0	
Abril	46.3	41.2	55.0	
Mayo	53.6	49.0	59.0	
Junio	78.8	76.0	81.0	
Julio	84.1	72.0	89.6	Registros de precipitación histórica media mensual.
Agosto	74.3	63.0	78.5	
Septiembre	66.1	59.0	69.1	
Octubre	47.2	42.9	51.0	
Noviembre	32.8	29.2	38.0	
Diciembre	29.1	26.8	34.0	
Acumulada	603.2	550.9	643.0	Registros de precipitación histórica acumulada.

Fuente: IIEG, con base en datos de precipitación de 1882-2019 del SMN

Mapa 5. Precipitación histórica acumulada



Fuente: IIEG, con base en datos de precipitación de 1882-2019 del SMN

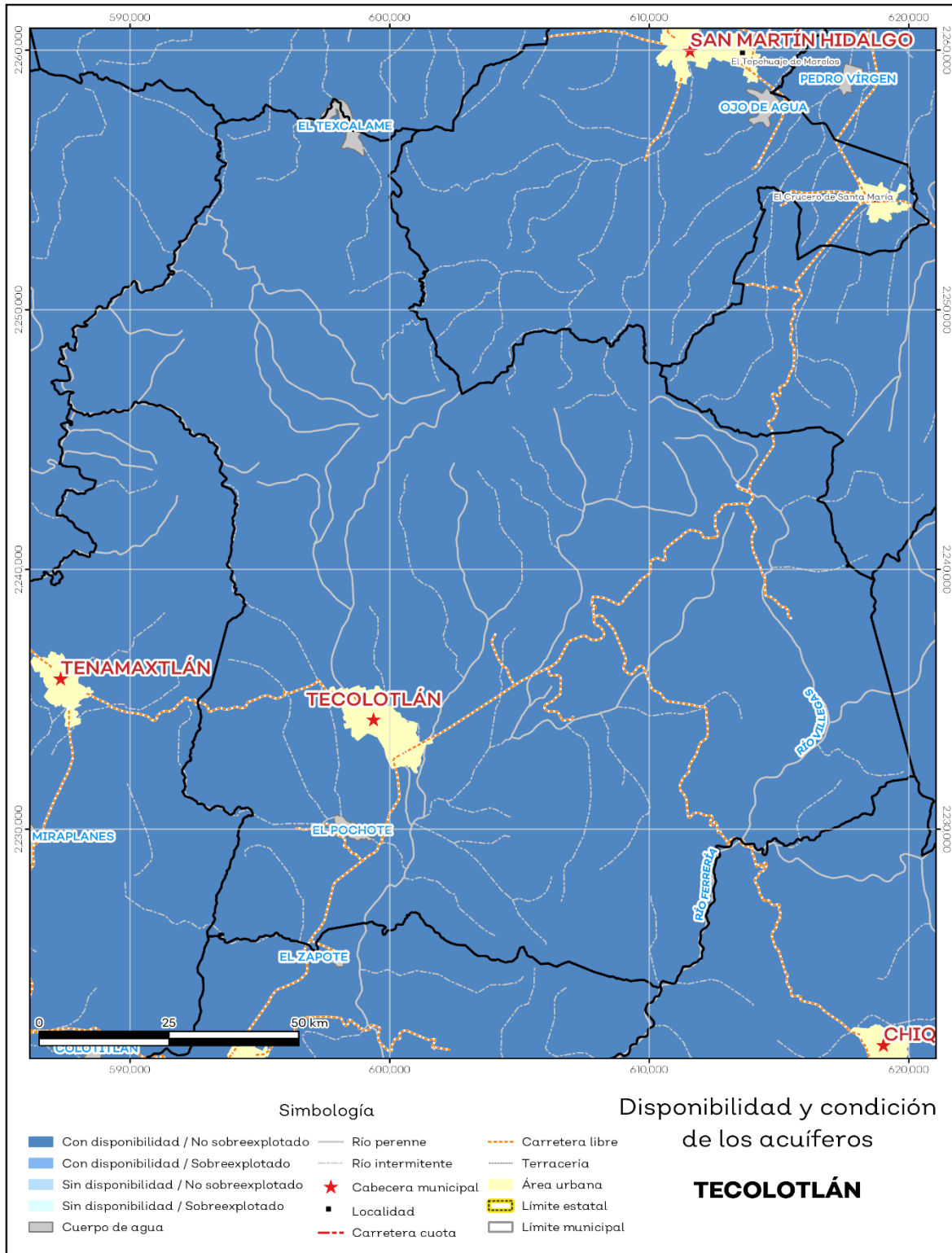
Recursos hídricos

Los tipos de recursos hídricos del municipio están constituidos por aguas subterráneas, ríos y lagos. El territorio está ubicado dentro de 4 acuíferos de los cuales el 0% no tienen disponibilidad y el 100.0% se encuentra con disponibilidad de agua subterránea (ver mapa 6 y tabla 7).

Tabla 7 Acuíferos		
Tecolotlán, Jalisco		
Estatus	Cantidad %	Comentarios
Con disponibilidad	100.0	
Sin disponibilidad	0.0	
No sobrexplotado	100.0	Reporte de CONAGUA del estatus del acuífero hasta el 2020.
Sobrexplotado	0.0	

Fuente: IIEG, con base en CONAGUA, 2021

Mapa 6. Acuíferos



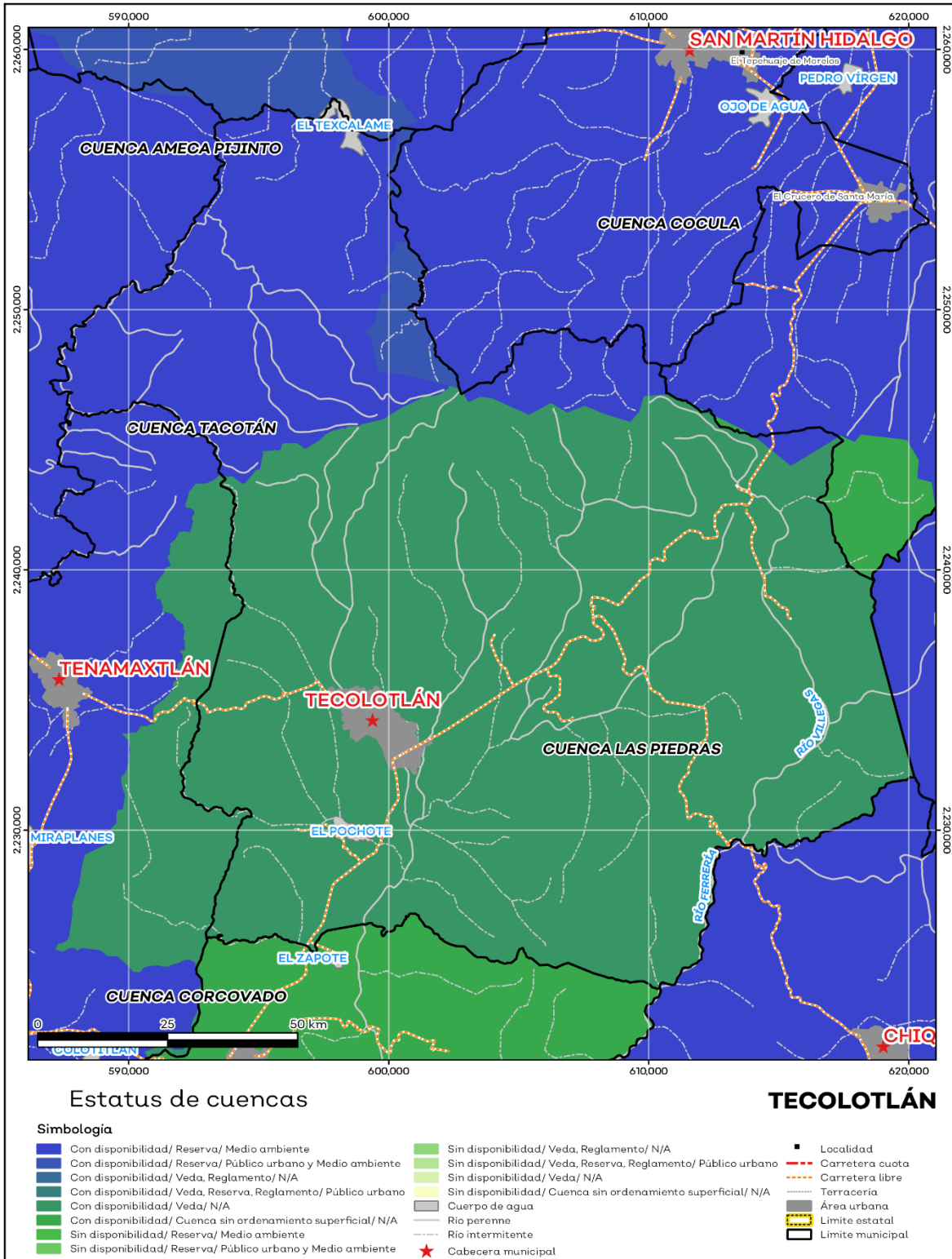
Fuente: IIEG, con base en CONAGUA, 2021

El territorio municipal está dentro de las cuencas Ameca Pijinto, Tacotán, Cocula, Las Piedras de las cuales el 100.0% tienen disponibilidad y el 0% presentan déficit de disponibilidad de agua superficial (ver mapa 7 y tabla 8).

Tabla 8 Cuencas		
Tocolotlán, Jalisco		
Estatus	Cantidad %	Comentarios
Con disponibilidad	100.0	
Sin disponibilidad	0.0	
Tipos de Ordenamiento		Cantidad %
Reserva	23.2	Reporte de CONAGUA del estatus de cuencas hasta el 2020.
Veda	76.8	
Veda y reglamento	0.0	
Veda, reserva y reglamento	0.0	
Cuenca sin ordenamiento superficial	0.0	

Fuente: IIEG, con base en CONAGUA, 2021

Mapa 7. Cuencas



Fuente: IIEG, con base en CONAGUA, 2021

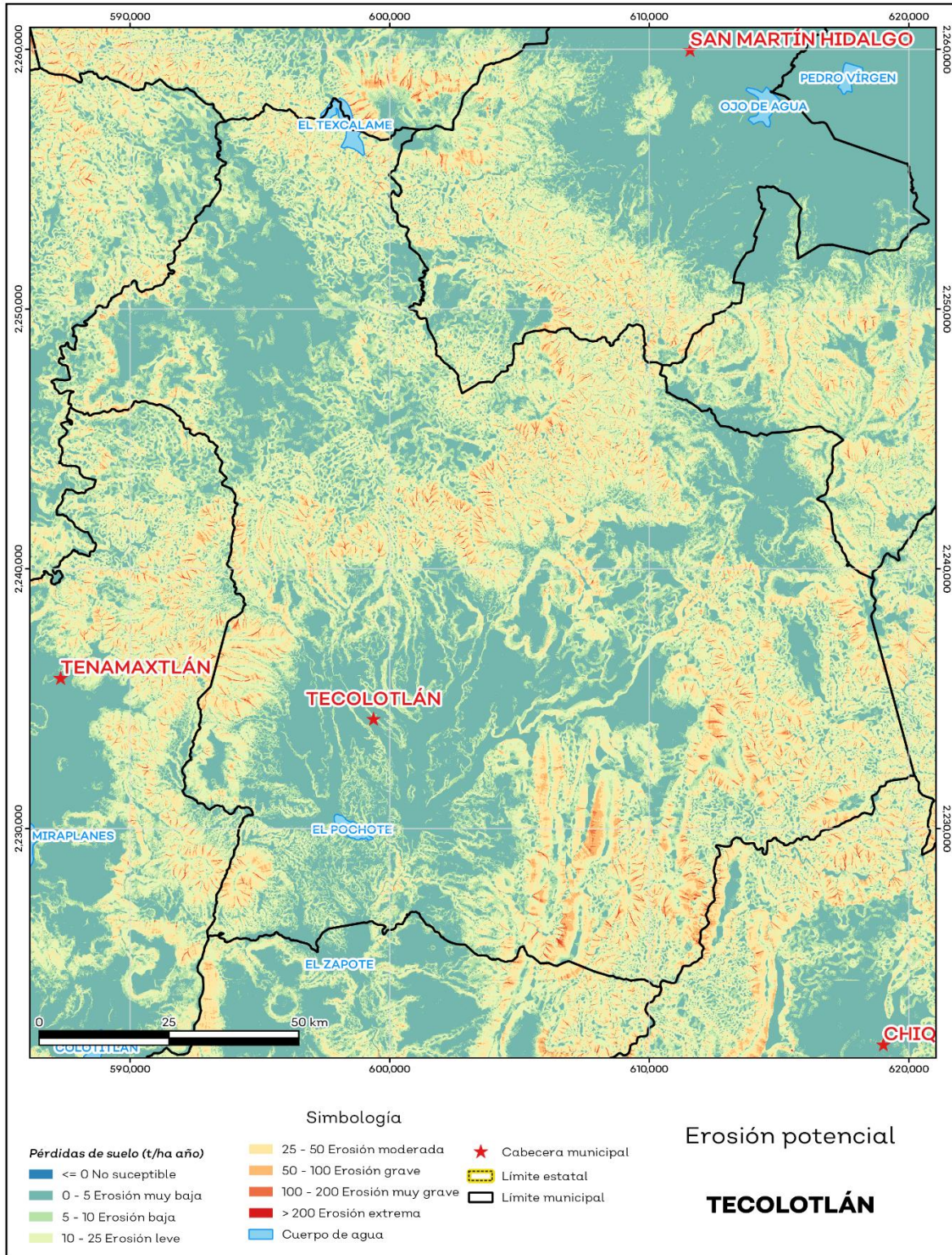
Erosión potencial

La erosión potencial que pronostica la pérdida de suelo como consecuencia de la influencia del relieve, el viento y el agua, nos indica que en el municipio se tienen en su mayoría pérdidas de suelo de 0 - 5 t/ha.año catalogadas como erosión muy baja (ver mapa 8 y tabla 9).

Tabla 9 Erosión potencial			
Tecolotlán, Jalisco			
Pérdidas de suelo t/ha.año	Clasificación	Cantidad %	Comentarios
0	Zonas no susceptibles al proceso erosivo, como pueden ser espacios urbanos, carreteras o embalses.	0.0	
0 a 5	Zonas con niveles de erosión muy bajos y pérdidas de suelo tolerables. No hay erosión neta.	36.3	
5 a 10	Zonas con niveles de erosión bajos y pérdidas de suelo que puede ser tolerables. Probablemente no hay erosión neta.	16.7	
10 a 25	Zonas con procesos erosivos leves. Existe erosión, aunque no es apreciable a simple vista.	30.0	En el cálculo no se incluyeron los cuerpos de agua por considerarse zonas no susceptibles al proceso erosivo.
25 a 50	Zonas con procesos erosivos moderados. Existe erosión, aunque puede no ser apreciable a simple vista.	13.5	
50 a 100	Zonas con procesos erosivos graves. Existe erosión y es apreciable a simple vista.	2.6	
100 a 200	Zonas con procesos erosivos muy graves. Existe erosión y es manifiesta a simple vista.	0.5	
Más de 200	Zonas con procesos erosivos extremos. Existe erosión y es evidente a simple vista.	0.1	

Fuente: IIEG, con base en datos de precipitación de 1882-2019 del SMN, Modelo digital de elevaciones INEGI 2013, FAO 2003

Mapa 8. Erosión potencial



Fuente: IIEG, con base en datos de precipitación de 1882-2019 del SMN, Modelo digital de elevaciones INEGI 2013, FAO 2003

Infraestructura

Por último, el municipio cuenta con 16 servicios públicos, de los cuales destacan 48 escuelas, seguido de 23 instalaciones deportivas o de recreación y templos con 20 (ver tabla 10).

Tabla 10 Infraestructura			
Tecolotlán, Jalisco			
Infraestructura	Descripción		
Infraestructura (km)	Carreteras	70.06	El municipio se encuentra en el quinto lugar de la región Sierra de Amula, registrando grado medio de conectividad en caminos y carreteras.
	Caminos	279.3	
Tipo de servicios	Cantidad	Comentarios	
Aeródromo Civil	0		
Cementerio	2		
Centro Comercial	0		
Centro de Asistencia Médica	9		
Escuela	48		
Estación de Transporte Terrestre	0		
Instalación de Comunicación	0		
Instalación de Servicios	0	La información presentada en esta tabla corresponde a los servicios concentrados en localidades mayores a 2,500 habitantes.	
Instalación Deportiva o Recreativa	23		
Instalación Diversa	1		
Instalación Gubernamental	3		
Mercado	1		
Plaza	17		
Pozo	0		
Tanque de Agua	5		
Templo	20		

Fuente: IIEG, con base en red Nacional de Caminos INEGI 2019. Mapa General del Estado de Jalisco 2012. Marco Geoestadístico Nacional, servicios e información complementaria, INEGI 2020.



IIEG
Instituto de Información
Estadística y Geográfica
de Jalisco

Demografía y Sociedad

Tecolotlán
Diagnóstico del municipio
Agosto 2021



Jalisco
GOBIERNO DEL ESTADO

Aspectos Demográficos

El municipio de Tecolotlán pertenece a la Región Sierra Amula, su población en 2020, según el Censo de Población y Vivienda 2020, era de 16,603 personas; 49.6 por ciento hombres y 50.4 por ciento mujeres; los habitantes del municipio representaban el 9.2 por ciento del total regional (ver tabla 1). Comparando este monto poblacional con el del año 2015, se obtiene que la población municipal disminuyó un 3.79 por ciento en cinco años.

Tabla 1 Población por sexo, porcentaje en el municipio						
Tecolotlán, Jalisco						
Clave	Municipio	Población total 2015	Población 2020			
			Total	Porcentaje en el municipio	Hombres	Mujeres
088	Tecolotlán	17,257	16,603	100%	8,231	8,372

Fuente: IIEG con base en INEGI, Censo de Población y Vivienda 2020 y Encuesta Intercensal 2015.

El municipio en 2020 contaba con 38 localidades, de éstas, 3 eran de dos viviendas y 9 de una. La localidad de Tecolotlán es la más poblada con 9,668 personas, y representa el 58.2% de la población; le siguen Tamazulita con el 8.6%, Ayotitlán con el 7.2%, Quila con el 6.4% y Cofradía de Duendes con el 2.7% del total municipal (ver tabla 2).

Tabla 2 Población por sexo, porcentaje en el municipio						
Tecolotlán, Jalisco						
Clave	Municipio/Localidad	Población total 2010	Población 2020			
			Total	Porcentaje en el municipio	Hombres	Mujeres
0088	Tecolotlán	16,573	16,603	100.0	8,231	8,372
0001	Tecolotlán	9,189	9,668	58.2	4,755	4,913
0041	Tamazulita	1,457	1,422	8.6	686	736
0005	Ayotitlán	1,218	1,199	7.2	595	604
0025	Quila	1,057	1,063	6.4	513	550
0012	Cofradía de Duendes	504	455	2.7	248	207

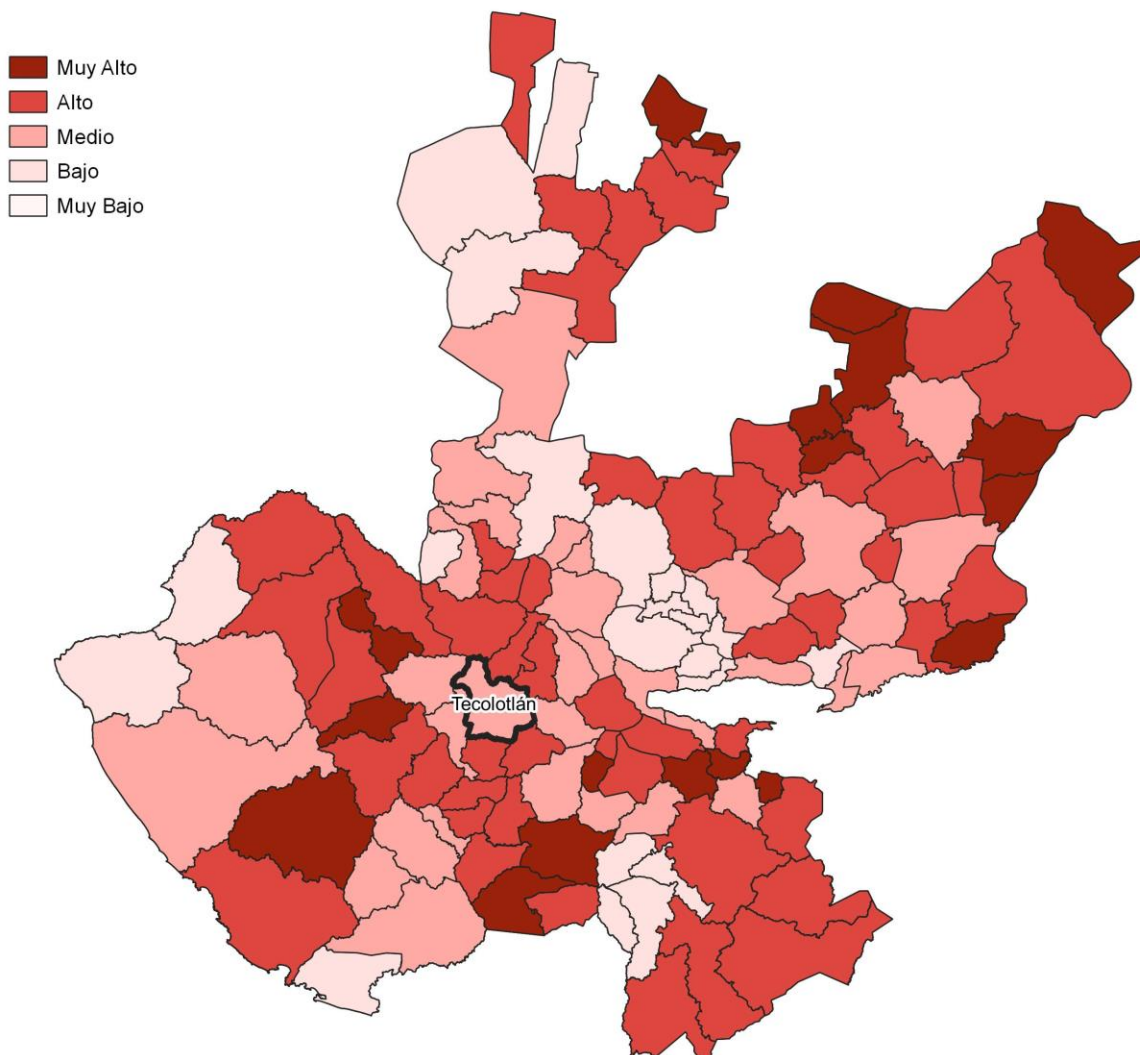
Fuente: IIEG, con base en INEGI, Censos y conteos nacionales, 2010-2020.

Intensidad migratoria

El estado de Jalisco tiene una añeja tradición migratoria a Estados Unidos que se remonta hacia finales del siglo XIX. Se estima que 1.4 millones de personas nacidas en Jalisco habitan en Estados Unidos y que alrededor de 2.6 millones de personas nacidas en aquel país son hijos de padres jaliscienses.

De acuerdo al índice de intensidad migratoria calculado por el Consejo Nacional de Población (CONAPO) con datos del censo de población de 2010 del INEGI, Jalisco tiene un grado alto de intensidad migratoria, y tiene el lugar decimotercero entre las entidades federativas del país con mayor intensidad migratoria.

Mapa 1 Grado de Intensidad migratoria a Estados Unidos. Jalisco, 2010



Fuente: IIEG, con base en estimaciones del CONAPO, 2010

Los indicadores de este índice señalan que en Tecolotlán el 12.1 por ciento de las viviendas del municipio se recibieron remesas en 2010, en un 3.15 por ciento se reportaron emigrantes del quinquenio anterior (2005-2010), en el 0.62 por ciento se registraron migrantes circulares del quinquenio anterior, así mismo el 5.19 por ciento de las viviendas contaban con migrantes de retorno del quinquenio anterior (ver tabla 3).

Tabla 3 Índice y grado de intensidad migratoria e indicadores socioeconómicos	
Tecolotlán, 2010	
Índice y grado de intensidad migratoria e indicadores socioeconómicos	Valores
Índice de intensidad migratoria	0.2466
Grado de intensidad migratoria	medio
Total de viviendas	4834
% Viviendas que reciben remesas	12.1
% Viviendas con emigrantes en Estados Unidos del quinquenio anterior	3.15
% Viviendas con migrantes circulares del quinquenio anterior	0.62
% Viviendas con migrantes de retorno del quinquenio anterior	5.19
Lugar que ocupa en el contexto estatal	89
Lugar que ocupa en el contexto nacional	807

Fuente: IIEG, con base en estimaciones del CONAPO con base en el INEGI, muestra del diez por ciento del Censo de Población y Vivienda 2010.

Cabe señalar que en el cálculo previo del índice de intensidad migratoria, que fue en el año 2000, la unidad de observación eran los hogares y Tecolotlán ocupaba el lugar 66 con grado alto, donde el porcentaje de hogares que recibieron remesas fue del 14.93 %, hogares con emigrantes en Estados Unidos del quinquenio anterior 12.3%, mientras que el 0.55% de los hogares tenían migrantes circulares del quinquenio anterior y 3.32% migrantes de retorno (ver tabla 4).

Tabla 4 Índice y grado de intensidad migratoria e indicadores socioeconómicos

Tecolotlán, 2000	
Índice y grado de intensidad migratoria e indicadores socioeconómicos	Valores
Índice de intensidad migratoria	0.88759
Grado de intensidad migratoria	alto
Total de hogares	3 797
% Hogares que reciben remesas	14.93
% Hogares con emigrantes en Estados Unidos del quinquenio anterior	12.3
% Hogares con migrantes circulares del quinquenio anterior	0.55
% Hogares con migrantes de retorno del quinquenio anterior	3.32
Lugar que ocupa en el contexto estatal	66

Fuente: IIEG, con base en datos del Consejo Nacional de Población. Colección: Índices Sociodemográficos. Diciembre de 2001.

Pobreza multidimensional

La pobreza está asociada a condiciones de vida que vulneran la dignidad de las personas, limitan sus derechos y libertades fundamentales, impiden la satisfacción de sus necesidades básicas e imposibilitan su plena integración social. De acuerdo con esta concepción, una persona se considera en situación de pobreza multidimensional cuando sus ingresos son insuficientes para adquirir los bienes y los servicios que requiere para satisfacer sus necesidades y presenta carencia en al menos uno de los siguientes seis indicadores: rezago educativo, acceso a los servicios de salud, acceso a la seguridad social, calidad y espacios de la vivienda y servicios básicos en la vivienda.

La metodología para medir el fenómeno de la pobreza fue desarrollada por el Consejo Nacional de Evaluación de la Política de Desarrollo Social (CONEVAL) y permite profundizar en el estudio de la pobreza, ya que además de medir los ingresos, como tradicionalmente se realizaba, se analizan las carencias sociales desde una óptica de los derechos sociales. Estos componentes permitirán dar un seguimiento puntual de las carencias sociales y el bienestar económico de la población, además de proporcionar elementos para el diagnóstico y seguimiento de la situación de la pobreza en nuestro país, desde un enfoque novedoso y consistente con las disposiciones legales aplicables y que retoma los estudios académicos recientes en materia de medición de la pobreza. En términos generales, de acuerdo a su ingreso y a su índice de privación social, se propone la siguiente clasificación:

Pobres multidimensionales. - Población con ingreso inferior al valor de la línea de bienestar y que padece al menos una carencia social.

Vulnerables por carencias sociales. - Población que presenta una o más carencias sociales, pero cuyo ingreso es superior a la línea de bienestar.

Vulnerables por ingresos. - Población que no presenta carencias sociales y cuyo ingreso es inferior o igual a la línea de bienestar.

No pobre multidimensional y no vulnerable. - Población cuyo ingreso es superior a la línea de bienestar y que no tiene carencia social alguna.

Tabla 5 Pobreza Multidimensional

Tecolotlán, 2015-2020

Indicadores de incidencia	Porcentaje		Personas		Carencias promedio	
	2015	2020	2015	2020	2015	2020
Pobreza multidimensional						
Población en situación de pobreza multidimensional	48.3	37.6	7,916	5,363	1.9	1.6
Población en situación de pobreza multidimensional moderada	43.3	35.6	7,103	5,073	1.7	1.6
Población en situación de pobreza multidimensional extrema	5.0	2.0	813	289	3.4	3.3
Población vulnerable por carencias sociales	31.8	39.5	5,210	5,630	1.7	1.5
Población vulnerable por ingresos	7.0	5.5	1,155	784		
Población no pobre multidimensional y no vulnerable	12.9	17.3	2,111	2,470		
Privación social						
Población con al menos una carencia social	80.1	77.2	13,126	10,993	1.8	1.6
Población con al menos tres carencias sociales	16.6	8.9	2,717	1,275	3.3	3.3
Indicadores de carencias sociales						
Rezago educativo	20.2	16.9	3,315	2,404	2.3	2.2
Acceso a los servicios de salud	11.4	16.0	1,870	2,274	2.6	2.2
Acceso a la seguridad social	67.5	64.0	11,072	9,116	1.9	1.6
Calidad y espacios de la vivienda	7.0	3.5	1,151	504	3.0	2.8
Acceso a los servicios básicos en la vivienda	26.4	11.8	4,332	1,680	2.6	2.5
Acceso a la alimentación	12.9	9.6	2,121	1,373	2.8	2.6
Bienestar						
Población con un ingreso inferior a la línea de bienestar mínimo	17.6	10.0	2,890	1,422	1.9	1.4
Población con un ingreso inferior a la línea de bienestar	55.3	43.1	9,071	6,147	1.6	1.7

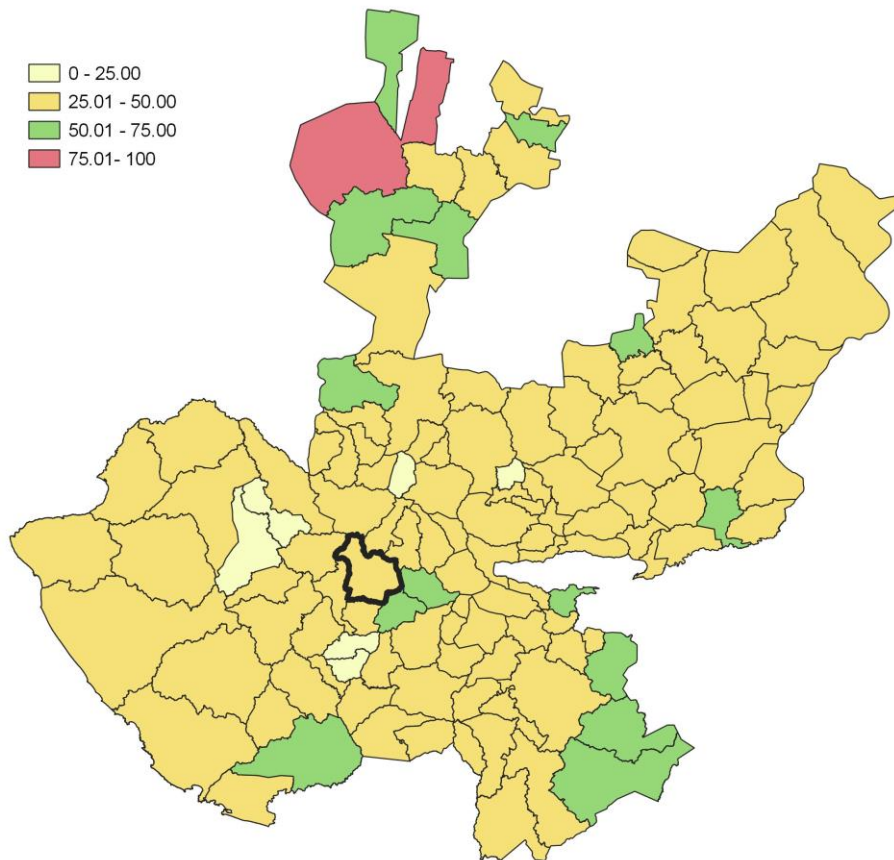
Fuente: Elaborado por el IIEG con base en estimaciones del CONEVAL con base en el Modelo Estadístico 2015 para la continuidad del MCS-ENIGH, la Encuesta Intercensal 2015, el Modelo Estadístico 2020 para la continuidad del MCS-ENIGH y la muestra del Censo de Población y Vivienda 2020.

En la tabla 5 se muestran los datos actualizados a 2020 del porcentaje y número de personas en situación de pobreza, vulnerable por carencias sociales, vulnerable por ingresos, no pobre y no vulnerable. En Tecolotlán el 37.6 por ciento de la población se encuentra en situación de pobreza, es decir, 5,363 personas comparten esta situación en el municipio, así mismo el 39.5 por ciento (5,630 personas) de la población es vulnerable por carencias sociales, el 5.5 por ciento es vulnerable por ingresos y 17.3 por ciento es no pobre y no vulnerable.

Es importante agregar que en 2020 el 2 por ciento de la población de Tecolotlán presentó pobreza extrema, mientras que para el 2015 presentó un 5 por ciento, es decir, 813 personas (2015); por otro lado, en 2020 un 35.6 por ciento de la población estaba en pobreza moderada (5,073 personas) y para 2015 su porcentaje 43.3 por ciento, en datos absolutos 7,103 habitantes.

De los indicadores de carencias sociales en 2020, destaca que el indicador acceso a la seguridad social es el más alto con un 64 por ciento, que en términos relativos se trata de 9,116 habitantes. El que menos porcentaje acumula es el de calidad y espacios de la vivienda, con el 3.5 por ciento.

Mapa 2 Porcentaje de población con pobreza multidimensional por municipio. Jalisco, 2020

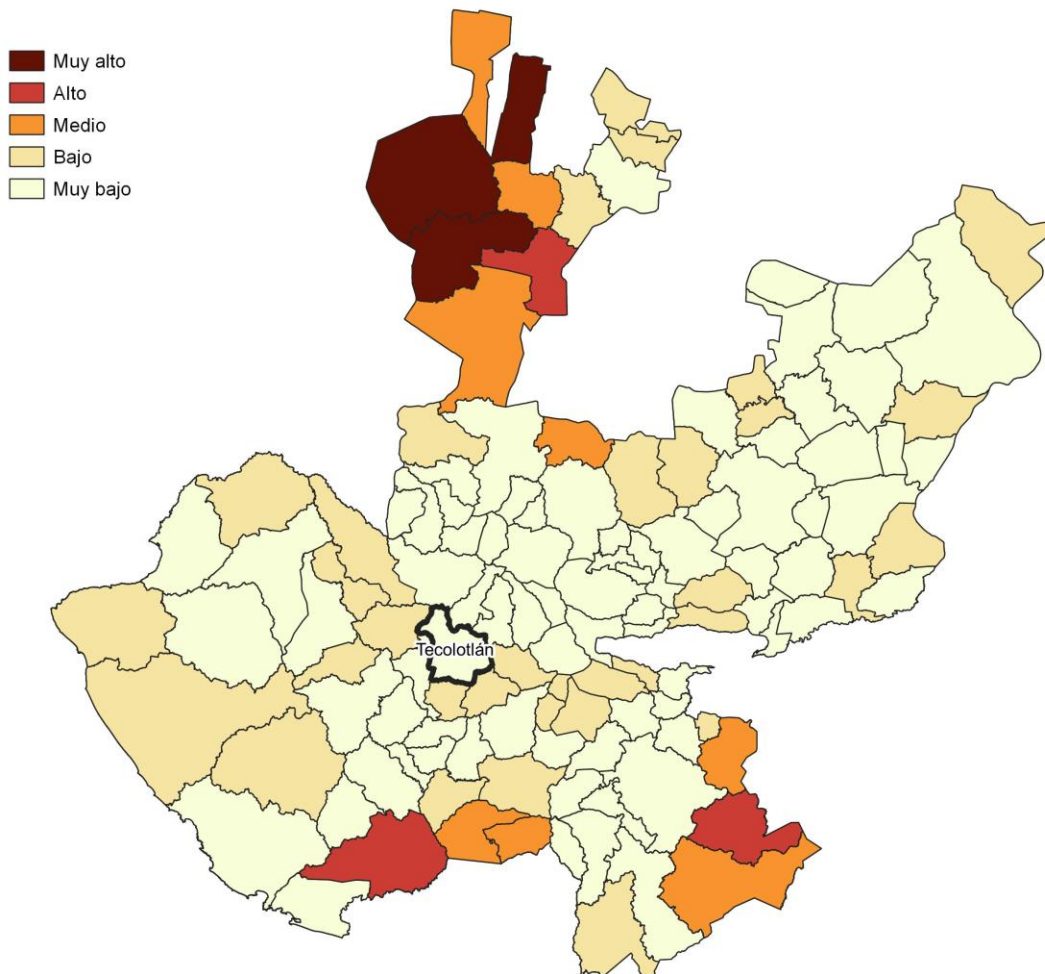


Fuente: Elaborado por el IIEG con base en estimaciones del CONEVAL con base en el Modelo Estadístico 2020 para la continuidad del MCS-ENIGH y la muestra del Censo de Población y Vivienda 2020.

Marginación

La construcción del índice para las entidades federativas, regiones y municipios considera cuatro dimensiones estructurales de la marginación: falta de acceso a la educación (población analfabeta de 15 años o más y población sin primaria completa de 15 años o más); residencia en viviendas inadecuadas (sin disponibilidad de agua entubada, sin drenaje ni servicio sanitario exclusivo, con piso de tierra, sin disponibilidad de energía eléctrica y con algún nivel de hacinamiento); percepción de ingresos monetarios insuficientes (ingresos hasta 2 salarios mínimos) y residir en localidades pequeñas con menos de 5 mil habitantes. En la tabla 6 se presentan los indicadores que componen el índice de marginación para el 2020 del municipio. En donde se ve que Tecolotlán cuenta con un grado de marginación Muy Bajo, y que la mayoría de sus carencias son ligeramente similares a las del promedio estatal; destaca que la población de 15 años o más sin educación básica es de 39.38 por ciento, y que el 67.5 por ciento de la población gana menos de dos salarios mínimos.

Mapa 3 Índice de marginación por municipio. Jalisco, 2015



Fuente: IIEG, con base en estimaciones del CONAPO, 2015

Las principales localidades del municipio tienen en su mayoría un grado de marginación muy bajo. En particular se ve que Quila tiene los más altos porcentajes de población sin primaria completa (52.8%) y analfabeta (7.5%), Tecolotlán tiene los más bajos porcentajes de población sin primaria completa (35.1%) y analfabeta con 4.1% (ver tabla 6).

Tabla 6 Grado de marginación e indicadores sociodemográficos							
Tecolotlán, 2020							
Municipio / Localidad		Grado	% Población de 15 años o más analfabeta	% Población de 15 años o más sin educación básica	% Población en localidades con menos de 5000 habitantes	% Población ocupada con ingreso de hasta 2 salarios mínimos	% Viviendas particulares habitadas que no disponen de refrigerador
Clave	Nombre						
	Jalisco	Muy Bajo	2.9	29.5	16.2	55.9	
088	Tecolotlán	Muy Bajo	4.6	39.4	41.8	67.5	
1	Tecolotlán	Muy bajo	4.1	35.1			3.5
41	Tamazulita	Muy bajo	5.0	40.1			3.7
5	Ayotitlán	Muy bajo	4.8	45.9			4.2
25	Quila	Muy bajo	7.5	52.8			2.1
12	Cofradía de Duendes	Muy bajo	5.8	48.0			4

* Para el cálculo de los índices estatales y municipales, estos indicadores corresponden a los porcentajes de ocupantes en viviendas.

Fuente: Elaborado por el IIEG con base en CONAPO, índice de marginación por localidad, 2020.

Respecto a las carencias en la vivienda, la localidad de Tamazulita tiene los más altos porcentajes de viviendas sin excusado con el 0.8%; del mismo modo la localidad de Cofradía de Duendes tiene los más altos porcentajes de viviendas sin energía eléctrica con el 0.7%; por otra parte, la localidad de Cofradía de Duendes tiene los más altos porcentajes de viviendas sin agua entubada con el 0.7%; a su vez las localidades de Quila y Cofradía de Duendes comparten los más altos porcentajes de viviendas con piso de tierra con el 2.2%; finalmente, la localidad de Ayotitlán tiene los más altos porcentajes de viviendas sin refrigerador con el 4.2% (ver tabla 7).

Tabla 7 Grado de marginación e indicadores sociodemográficos

Tecolotlán, 2010							
Municipio / Localidad		Grado	% Viviendas particulares habitadas sin excusado*	% Viviendas particulares habitadas sin energía eléctrica*	% Viviendas particulares habitadas sin disponibilidad de agua entubada*	**Promedio de ocupantes por cuarto en viviendas particulares habitadas	% Viviendas particulares habitadas con piso de tierra
Clave	Nombre						
	Jalisco	Muy Bajo	0.6	0.3	0.8	14.0	1.7
088	Tecolotlán	Muy Bajo	0.9	0.3	0.7	16.2	1.4
1	Tecolotlán	Muy bajo	0.3	0.2	0.3	24.9	1.2
41	Tamazulita	Muy bajo	0.8	0.3	0.2	16.1	1.5
5	Ayotitlán	Muy bajo	0.1	0.0	0.0	22.4	0.1
25	Quila	Muy bajo	0.2	0.1	0.0	11.1	2.2
12	Cofradía de Duendes	Muy bajo	0.4	0.7	0.7	19.3	2.2

* Para el cálculo de los índices estatales y municipales, estos indicadores corresponden a los porcentajes de ocupantes en viviendas.

** Para el dato estatal y municipal se considera el porcentaje de viviendas con algún nivel de hacinamiento

Fuente: IIEG, con base en CONAPO, Índices de marginación por entidad federativa, municipal y a nivel localidad, 2010 Índices sociodemográficos

Nota: El dato del estado y del municipio es 2015

Índices Sociodemográficos

A manera de recapitulación, el municipio de Tecolotlán en 2020, ocupaba a nivel estatal el lugar 87 en el índice de marginación con un grado muy bajo, en pobreza multidimensional se localiza en el lugar 56, con el 43.3 por ciento de su población en pobreza moderada y 5 por ciento en pobreza extrema; y en cuanto al índice de intensidad migratoria el municipio tiene un grado medio y ocupa el lugar 89 entre todos los municipios del estado (ver tabla 8).

Tabla 8 Población total, grado de Marginación e Intensidad Migratoria y situación de pobreza

Tecolotlán									
Clave	Municipio	Población	Marginación 2020		Pobreza Multidimensional 2015			Intensidad Migratoria 2010	
			Grado	Lugar	Moderada	Extrema	Lugar	Grado	Lugar
14	Jalisco	8,348,151	Muy Bajo	28	28.4	3.0	7	Alto	13
011	Atengo	5,599	Bajo	14	46.5	12.2	22	Medio	73
015	Autlán de Navarro	64,931	Muy Bajo	109	33.4	4.3	98	Medio	102
017	Ayutla	12,880	Muy Bajo	67	45.8	8.3	32	Alto	71
028	Cuautla	2,166	Bajo	28	30.7	4.2	110	Muy Alto	1
032	Chiquilistlán	5,983	Bajo	17	52.7	25.7	2	Alto	51
034	Ejutla	1,981	Muy Bajo	49	31.6	3.2	111	Alto	48
037	El Grullo	25,920	Muy Bajo	108	41.3	2.8	75	Medio	97
052	Juchitlán	5,534	Bajo	37	49.2	8.0	25	Alto	54
054	El Limón	5,368	Muy Bajo	62	39.0	3.6	81	Alto	23
088	Tecolotlán	16,603	Muy Bajo	87	43.3	5.0	56	Medio	89
090	Tenamaxtlán	7,302	Muy Bajo	56	54.5	8.7	14	Medio	80
102	Tonaya	5,961	Muy Bajo	51	37.7	2.6	92	Alto	28
106	Tuxcacuesco	5,482	Bajo	15	31.8	4.5	105	Alto	70
110	Unión de Tula	13,799	Muy Bajo	105	43.4	6.3	47	Alto	63

Fuente: IIEG, con base en estimaciones del CONEVAL 2015 y CONAPO 2020.
*El dato de Jalisco en Pobreza Multidimensional corresponde a 2020.



IIEG
Instituto de Información
Estadística y Geográfica
de Jalisco

Economía

Tecolotlán
Diagnóstico del municipio
Agosto 2021

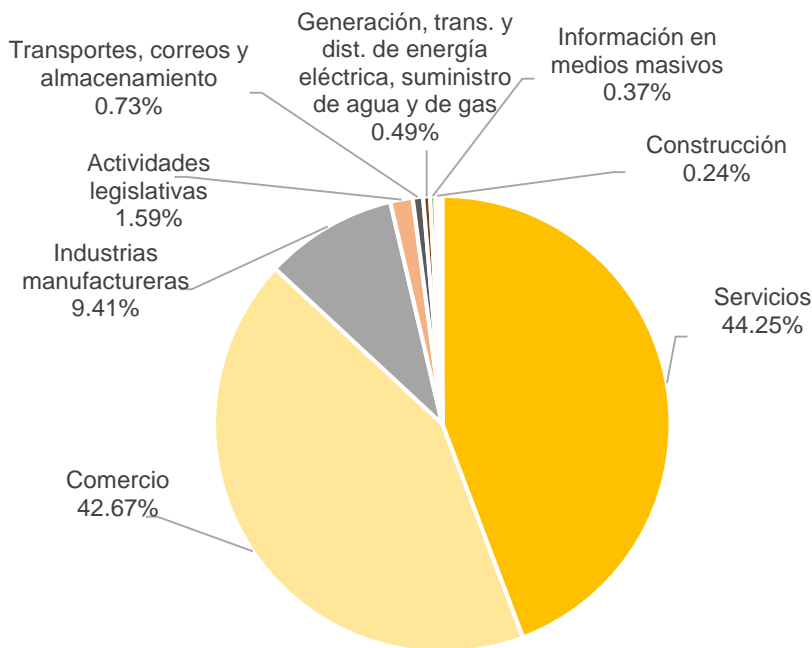


Jalisco
GOBIERNO DEL ESTADO

Número de empresas

Conforme a la información del Directorio Estadístico Nacional de Unidades Económicas (DENUE) de INEGI, el municipio de Tecolotlán cuenta con 818 unidades económicas al mes de mayo de 2021 y su distribución por sectores revela un predominio de establecimientos dedicados al sector servicios, siendo estos el 44.25% del total de las empresas en el municipio. Ocupa la posición 62 del total de empresas establecidas en el estado y el lugar número 3 en el ranking regional.

Gráfico 1 Distribución de las unidades económicas Tecolotlán, 2021 / Mayo



Posición en el ranking		
Municipio	Estatal	Regional
Tecolotlán	62	3

Tabla 1 Composición de las empresas Tecolotlán, mayo 2021. (Unidades económicas)

Sector	0 a 5 personas	6 a 10 personas	11 a 30 personas	31 a 50 personas	51 a 100 personas	101 a 250 personas	251 y más	Total de unidades económicas
Servicios	331	17	11	3	0	0	0	362
Comercio	333	7	7	2	0	0	0	349
Industrias manufactureras	68	7	1	0	0	1	0	77
Actividades legislativas	6	4	2	0	0	0	1	13
Transportes, correos y almacenamiento	4	2	0	0	0	0	0	6
Generación, trans. y dist. de energía eléctrica, suministro de agua y de gas	1	0	3	0	0	0	0	4
Información en medios masivos	3	0	0	0	0	0	0	3
Construcción	2	0	0	0	0	0	0	2
Agricultura, ganaderías, forestal, pesca y caza	0	0	1	0	0	0	0	1
Minería	0	0	0	0	1	0	0	1
Total	748	37	25	5	1	1	1	818

Fuente: IIEG, con base en información de INEGI, DENUE.

Valor agregado censal bruto

El valor agregado censal bruto se define como: “*el valor de la producción que se añade durante el proceso de trabajo por la actividad creadora y de transformación del personal ocupado, el capital y la organización (factores de la producción), ejercida sobre los materiales que se consumen en la realización de la actividad económica.*” En resumen, esta variable se refiere al valor de la producción que añade la actividad económica en su proceso productivo.

Los censos económicos 2019, registraron que en el municipio de Tecolotlán, los tres subsectores más importantes en la generación de valor agregado censal bruto fueron el *Comercio al por menor de abarrotes, alimentos, bebidas, hielo y tabaco; la Fabricación de prendas de vestir; y los Servicios de preparación de alimentos y bebidas, excepto petróleo y gas*, que generaron en conjunto el 23.2% del total del valor agregado censal bruto registrado en 2019 en el municipio.

El subsector de *Comercio al por menor de abarrotes, alimentos, bebidas, hielo y tabaco*, que concentró el 11.1% del valor agregado censal bruto en 2019, registró el mayor crecimiento real pasando de 17 millones 715 mil pesos en 2014 a 31 millones 580 mil pesos en 2019, representado un incremento de 78.3% durante el periodo.

Tabla 2. Subsectores con mayor valor agregado censal bruto (VACB)

Tecolotlán, 2014 y 2019. (Miles de pesos a precios de 2018).

Subsector	2014	2019	% Part. 2019	Var % 2014-2019
Comercio al por menor de abarrotes, alimentos, bebidas, hielo y tabaco	17,715	31,580	11.1%	78.3%
Fabricación de prendas de vestir		18,571	6.6%	
Servicios de preparación de alimentos y bebidas	9,426	15,435	5.4%	63.8%
Comercio al por menor de artículos para el cuidado de la salud	10,048	15,267	5.4%	51.9%
Comercio al por menor de vehículos de motor, refacciones, combustibles y lubricantes	18,516	12,068	4.3%	-34.8%
Comercio al por menor en tiendas de autoservicio y departamentales	950	9,386	3.3%	888.0%
Industria alimentaria	6,041	8,655	3.1%	43.3%
Comercio al por menor de productos textiles, bisutería, accesorios de vestir y calzado	2,896	7,932	2.8%	173.9%
Servicios de reparación y mantenimiento	4,712	6,508	2.3%	38.1%
Comercio al por menor de enseres domésticos, computadoras, artículos para la decoración de interiores y artículos usados	1,005	6,235	2.2%	520.7%
Comercio al por mayor de materias primas agropecuarias y forestales, para la industria, y materiales de desecho	4,658	6,114	2.2%	31.2%
Otros	65,702	145,546	51.4%	121.5%
Total	141,668	283,297	100.0%	100.0%

Fuente: IIEG, con base en datos de INEGI, Censos Económicos.

Nota: Por el principio de confidencialidad muchos subsectores no presentan datos, por lo tanto, solo se muestran 11 subsectores que tienen información.

Empleo

Trabajadores asegurados en el IMSS Por grupo económico

Para julio de 2021 el IMSS reportó un total de 975 trabajadores asegurados, lo que representó para el municipio de Tecolotlán un incremento anual de 52 trabajadores en comparación con el mismo mes de 2020, debido al aumento en el registro de empleo formal en algunos de sus grupos económicos, principalmente en *agricultura*.

En función de los registros del IMSS el grupo económico que más empleos presentó dentro del municipio de Tecolotlán fue el de *servicios de administración pública y seguridad social*, ya que en julio de 2021 registró un total de 223 trabajadores concentrando el 22.87% del total de asegurados en el municipio.

El segundo grupo económico con más trabajadores asegurados fue la *fabricación de productos de minerales no metálicos; excepto petróleo y del carbón mineral*, que para julio de 2021 registró 161 empleos formales que representan el 16.51% del total de asegurados a dicha fecha.

Tabla 3 Trabajadores asegurados										
Tecolotlán, Jalisco 2015-julio 2021										
Grupo económico	2015	2016	2017	2018	2019	2020	julio 2020	julio 2021	variación absoluta jul 2021 / jul 2020	% part jul 2021
Servicios de administración pública y seguridad social	128	218	216	215	232	249	250	223	-27	22.87%
Fabricación de productos de minerales no metálicos; excepto del petróleo y del carbón mineral	62	65	62	166	162	156	159	161	2	16.51%
Compraventa de alimentos, bebidas y productos del tabaco	67	67	78	80	75	80	73	79	6	8.10%
Compraventa de gases, combustibles y lubricantes	84	79	86	76	77	78	76	75	-1	7.69%
Confección de prendas de vestir y otros artículos confeccionados con textiles y otros materiales; excepto calzado	72	83	80	83	79	58	66	65	-1	6.67%
Agricultura	5	5	6	11	11	19	11	59	48	6.05%
Servicios profesionales y técnicos	3	4	3	3	3	7	4	40	36	4.10%
Compraventa en tiendas de autoservicio y de departamentos especializados por línea de mercancías	10	17	10	10	50	40	43	39	-4	4.00%
Compraventa de prendas de vestir y otros artículos de uso personal	38	38	40	40	37	35	36	34	-2	3.49%
Compraventa de materias primas, materiales y auxiliares	23	21	23	25	24	26	23	27	4	2.77%
Transporte terrestre	18	19	16	16	21	22	21	24	3	2.46%
Preparación y servicio de alimentos y bebidas	17	18	22	23	24	23	24	23	-1	2.36%
Otros	313	287	328	222	180	141	137	126	-11	12.92%
Total	840	921	970	970	975	934	923	975	52	100.00%

Fuente: IIEG, con base en información del IMSS.

Trabajadores asegurados en el IMSS

Región Sierra de Amula

En julio de 2021, Tecolotlán se presenta como el cuarto lugar municipal, dentro de la región Sierra de Amula con mayor número de trabajadores concentrando el 4.80% del total.

De julio de 2020 a julio de 2021 el municipio de Tecolotlán registró un incremento anual en el número de trabajadores asegurados en la región Sierra de Amula pasando de 923 asegurados en 2020 a 975 asegurados en 2021, un aumento de 52 empleos formales durante el total del periodo.

Tabla 4 Trabajadores asegurados										
Región Sierra de Amula, Jalisco 2015-julio 2021										
Municipio	2015	2016	2017	2018	2019	2020	julio 2020	julio 2021	variación absoluta jul 2021 / jul 2020	% part jul 2021
Autlán de Navarro	9,551	10,753	11,406	10,991	11,300	11,330	10,800	11,216	416	55.27%
Tuxcacuesco	2,893	3,192	3,348	2,927	3,100	2,826	2,976	3,186	210	15.70%
El Grullo	2,180	2,325	2,400	2,446	2,493	2,503	2,509	2,470	-39	12.17%
Tecolotlán	840	921	970	970	975	934	923	975	52	4.80%
Tonaya	1,004	964	1,067	1,103	947	943	955	949	-6	4.68%
Unión de Tula	384	429	474	473	502	564	537	554	17	2.73%
Ayutla	327	335	327	361	383	351	373	347	-26	1.71%
Chiquilistlán	78	62	105	132	146	141	133	162	29	0.80%
El Limón	143	152	158	157	157	158	155	162	7	0.80%
Tenamaxtlán	94	89	104	108	116	113	110	102	-8	0.50%
Juchitlán	93	95	119	98	94	87	88	82	-6	0.40%
Cuautla	18	14	26	68	72	53	52	58	6	0.29%
Atengo	13	8	12	33	15	18	17	23	6	0.11%
Ejutla	3	5	2	3	4	9	11	6	-5	0.03%
Total	17,621	19,344	20,518	19,870	20,304	20,030	19,639	20,292	653	100.00%

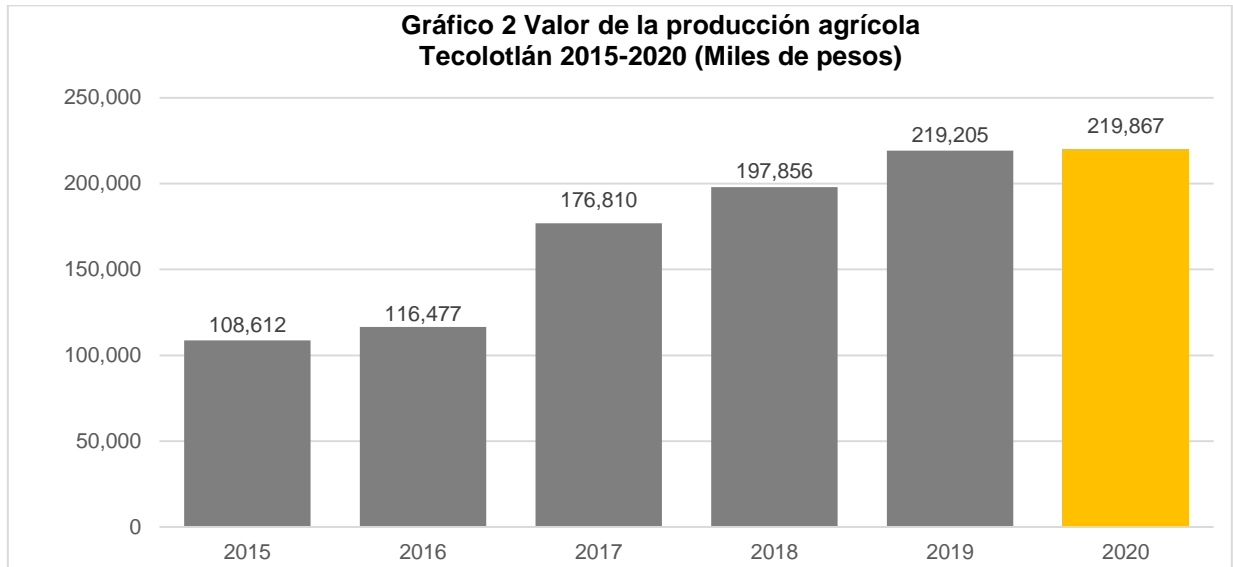
Fuente: IIEG, con base en información del IMSS.

Da click en la siguiente liga para consultar la información de empleo formal (IMSS), que se genera de manera mensual: https://iieg.gob.mx/ns/?page_id=18817

Así mismo puede consultar en la siguiente liga los indicadores municipales: https://iieg.gob.mx/ns/?page_id=17139

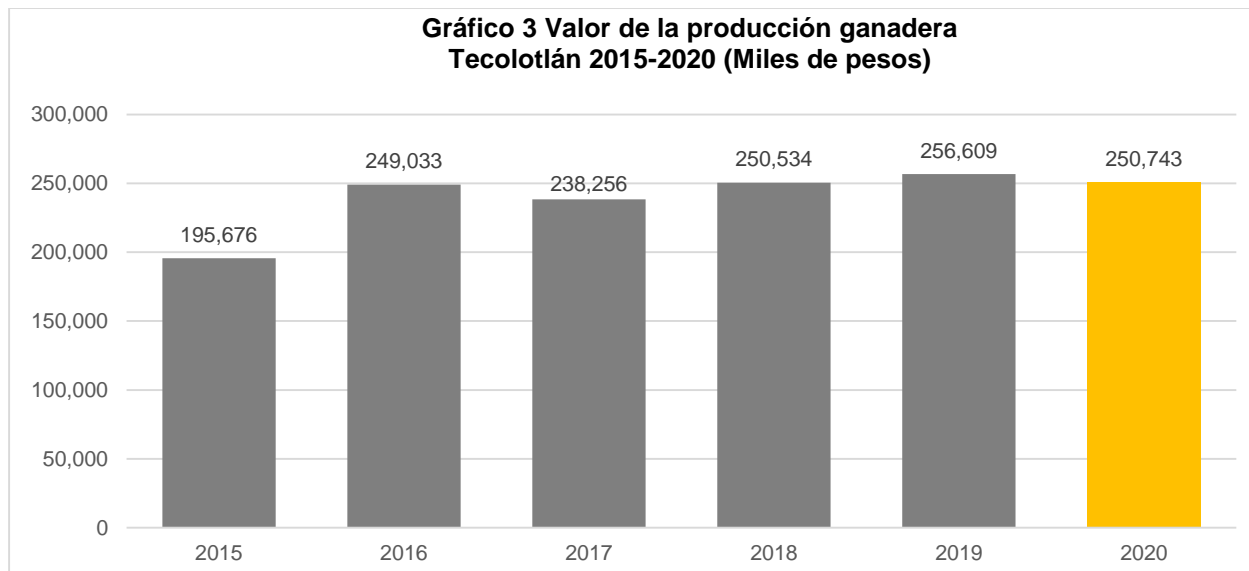
Agricultura y ganadería

El valor de la producción agrícola en Tecolotlán ha presentado una tendencia al alza durante el periodo 2015–2020, habiendo registrado su nivel más alto en 2020. El valor de la producción agrícola de Tecolotlán de 2020, representó el 0.31% del total estatal, alcanzando un monto de 219,867 miles de pesos para ese año.



Fuente: IIEG, con base en información del SIAP / SAGARPA.

El valor de la producción ganadera en Tecolotlán ha tenido diversas fluctuaciones durante el periodo 2015-2020, siendo el ejercicio de 2019 el año en el que se ha registrado el mayor nivel en el municipio. En 2020, el valor de la producción ganadera de Tecolotlán representó el 0.25% del total estatal, alcanzando un monto de 250,743 miles de pesos para ese año.



Fuente: IIEG, con base en información del SIAP / SAGARPA.



IIEG
Instituto de Información
Estadística y Geográfica
de Jalisco

Gobierno y Seguridad

Tecolotlán
Diagnóstico del municipio
Agosto 2021



Jalisco
GOBIERNO DEL ESTADO

Desarrollo institucional

El Índice de Desarrollo Municipal (IDM) mide el progreso de un municipio en cuatro dimensiones del desarrollo: social, económica, ambiental e institucional, con la finalidad de presentar una evaluación integral de la situación de cada uno de éstos. El IDM parte de tres premisas vinculadas con el concepto de desarrollo humano, según el cual, el principal objetivo es beneficiar a las personas; las actividades de los gobiernos afectan el nivel de desarrollo de sus comunidades y que el desarrollo sostenible posibilita el bienestar de los individuos a largo plazo (ver detalles [aquí](#)).

En los apartados anteriores ya se ha hecho referencia al desarrollo social, económico y del medio ambiente; finalmente en esta sección se aborda el componente institucional (Índice de Desarrollo Municipal Institucional; IDM-I), que mide el desempeño de las instituciones gubernamentales de un municipio a través de cuatro rubros que contemplan el esfuerzo tributario, la transparencia, la participación electoral y la seguridad.

En la construcción del IDM se decidió incluir cuatro variables para medir el desarrollo institucional de los municipios de Jalisco, tal y como se muestra en las dos tablas siguientes, por medio del porcentaje de participación ciudadana en elecciones; la evaluación del cumplimiento de la publicación de información fundamental y de la obligación de la atención a las solicitudes de información; el porcentaje de ingresos propios por municipio y el número de delitos del fuero común por cada mil habitantes.

¹En ediciones anteriores se incluía el número de empleados municipales per cápita. Esta información se muestra más adelante en esta sección, pero ya no es considerada para la elaboración del IDM-I

Tabla 1. Desarrollo institucional de los municipios en el contexto estatal con base en cinco indicadores

Tecolotlán, Región Sierra Amula (Parte I)					
		Porcentaje de participación ciudadana en elecciones 2021		Evaluación del cumplimiento de la publicación de información fundamental 2016	
Clave	Municipio	Valor municipal	Lugar estatal	Valor municipal	Lugar estatal
11	Atengo	77	6	0	96
15	Autlán de Navarro	52.48	87	37.50	14
17	Ayutla	62.35	51	12.50	46
28	Cuautla	82.34	3	12.50	46
32	Chiquilistlán	83.59	1	0.00	96
34	Ejutla	51.17	93	25.00	26
37	El Grullo	61.39	56	0.00	96
52	Juchitlán	53.24	84	0.00	96
54	El Limón	63.68	43	12.50	46
88	Tecolotlán	49.57	99	6.25	90
90	Tenamaxtlán	67.31	33	0.00	96
102	Tonaya	35.84	122	12.50	46
106	Tuxcacuesco	55.41	74	12.50	46
110	Unión de Tula	63.13	48	75.00	6

Fuente: Elaborado por el IIEG, con base en los resultados electorales de las elecciones municipales de 2021, del IEPC; la Estadística de Finanzas Públicas Estatales y Municipales (EFIPEM), Base de Delitos del Fuero Común del Secretariado Ejecutivo del Sistema Nacional de Seguridad Pública, Encuesta Intercensal 2015 del INEGI y las evaluaciones del ITEI de 2016.

En el caso de Tecolotlán, en 2021 registró una participación electoral del 49.57%, que lo coloca en el lugar 99 de los 125 municipios. Lo que significa que tiene una baja participación electoral en comparación con otras municipalidades del estado. Por otra parte, en 2016 con una calificación de 6.25% en materia de cumplimiento en las obligaciones de transparencia, el municipio se colocó en el lugar 90, lo que muestra el grado de compromiso de una administración en publicar y mantener actualizada la información, en particular, la correspondiente a los rubros financieros y regulatorios; así como la mejora en su accesibilidad y un adecuado manejo y protección de la información confidencial. Esto en el marco del cumplimiento del derecho de acceso a la información pública.

Asimismo, en el ámbito de las finanzas municipales, el 23.26% de los ingresos de Tecolotlán se consideran propios; esto significa que fueron generados mediante sus propias estrategias de recaudación, lo que posiciona al municipio en el lugar 35 en el ordenamiento de este indicador respecto a los demás municipios del estado. Mientras que en la cuestión de seguridad, en 2020 el municipio registró una tasa de 7.09 delitos por cada cien mil habitantes, que se traduce en el lugar 70 en el contexto estatal, siendo el lugar uno, el municipio más seguro en función de esta tasa.

Considerando los cuatro indicadores, Tecolotlán obtiene un desarrollo institucional Bajo con un IDM-I de 33.74, que lo coloca en el sitio 91 del ordenamiento estatal. Donde el primer lugar lo tiene Tlajomulco de Zúñiga y el último, Juanacatlán.

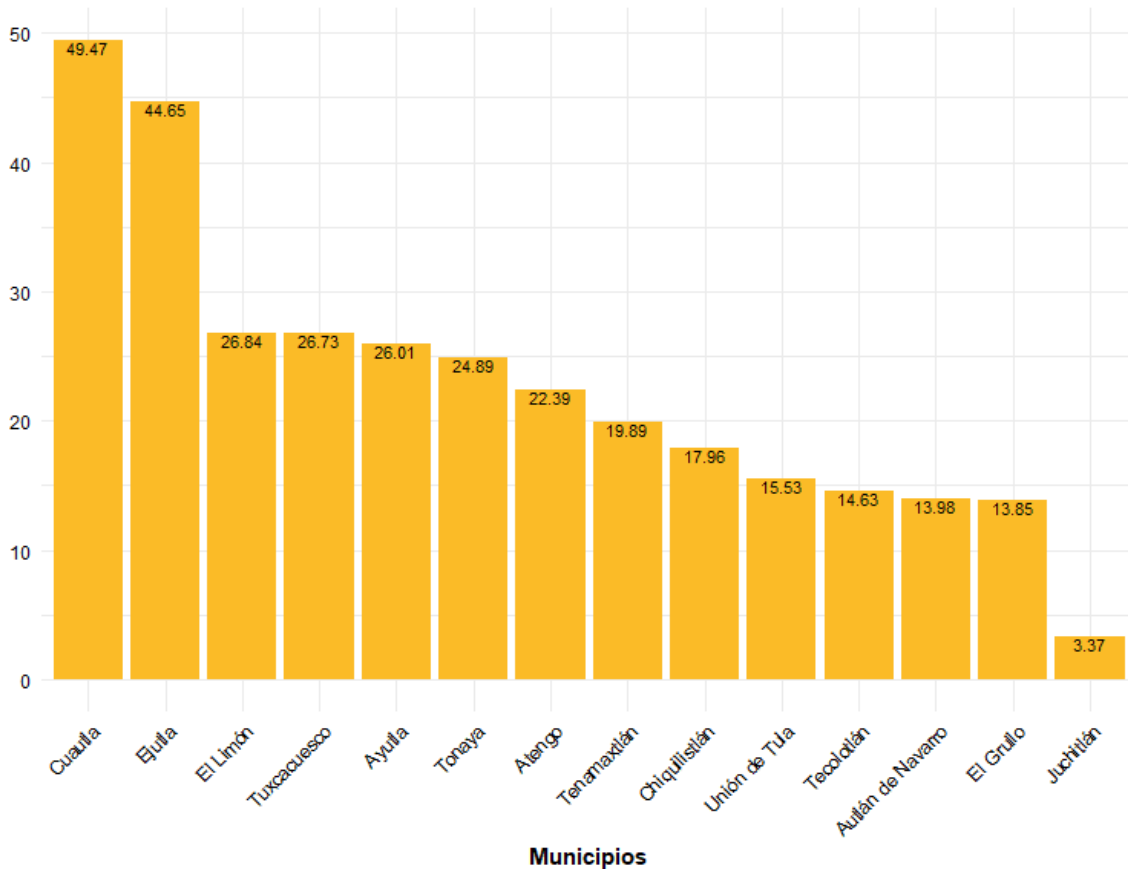
Tabla 2. Desarrollo institucional de los municipios en el contexto estatal con base en cinco indicadores

Tecolotlán, Región Sierra Amula (Parte II)								
Clave	Municipio	Porcentaje de ingresos propios		Delitos del fuero común por cada 1,000 habitantes 2020		IDM-Institucional		
		Valor municipal	Lugar estatal	Valor municipal	Lugar estatal	Índice	Grado	Lugar estatal
11	Atengo	7.31	112	4.56	39	34.72	Bajo	80
15	Autlán de Navarro	26.71	23	14.38	118	36.77	Medio	52
17	Ayutla	10.23	97	4.86	44	34.97	Medio	77
28	Cuautla	12.41	85	6.08	56	38.73	Alto	32
32	Chiquilistlán	7.09	113	2.78	13	37.17	Medio	48
34	Ejutla	14.09	77	7.77	78	34.41	Bajo	82
37	El Grullo	33.81	6	9.61	97	36.42	Medio	56
52	Juchitlán	7.53	111	4.98	45	29.83	Muy bajo	119
54	El Limón	13.68	80	6.11	57	35.47	Medio	70
88	Tecolotlán	23.26	35	7.09	70	33.74	Bajo	91
90	Tenamaxtlán	16.22	67	2.93	14	36.62	Medio	53
102	Tonaya	16.32	66	3.12	16	32.71	Bajo	99
106	Tuxcacuesco	6.93	114	4.75	43	32.64	Bajo	101
110	Unión de Tula	15.77	69	8.31	87	47.08	Muy alto	4

Fuente: Elaborado por el IIEG, con base en los resultados electorales de las elecciones municipales de 2021, del IEPC; la Estadística de Finanzas Públicas Estatales y Municipales (EFIPEM), Base de Delitos del Fuero Común del Secretariado Ejecutivo del Sistema Nacional de Seguridad Pública, Encuesta Intercensal 2015 del INEGI y las evaluaciones del ITEI de 2016.

En lo que respecta a los empleados que laboraron en las instituciones de la administración pública municipales, en 2018 Tecolotlán tenía una tasa de 14.63 empleados municipales por cada mil habitantes, por lo que ocupó el sitio 4 de 14 de municipios con la menor tasa en la región, mientras que a nivel estatal ocupó la posición 63.

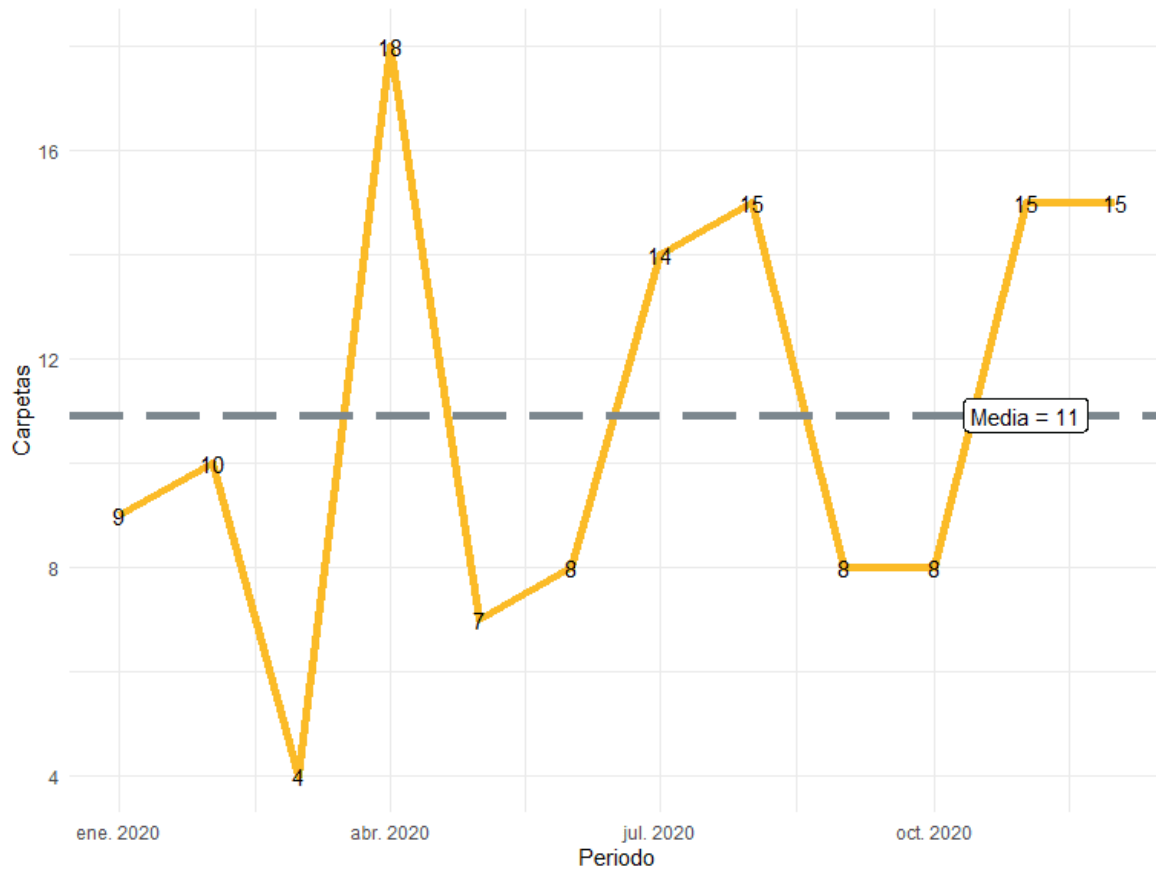
Gráfica 1. Empleados que laboraron en las administraciones públicas municipales en la región Sierra Amula, 2018



Fuente: Elaborado por el IIEG con datos del Censo Nacional de Gobiernos Municipales y Demarcaciones Territoriales de la Ciudad de México 2019, de INEGI.

Durante el 2020, se abrieron un total de 131 carpetas de investigación, de las cuales 56 se abrieron en el primer semestre, mientras que en los siguientes seis meses fueron 75. Abril es el mes con más casos con 18 indagaciones. Marzo es el mes con la menor cantidad de carpetas abiertas con 4. El promedio de carpetas abiertas por mes en el municipio es de 11.

Gráfica 2. Cantidad de carpetas de investigación por mes, Tecolotlán 2020

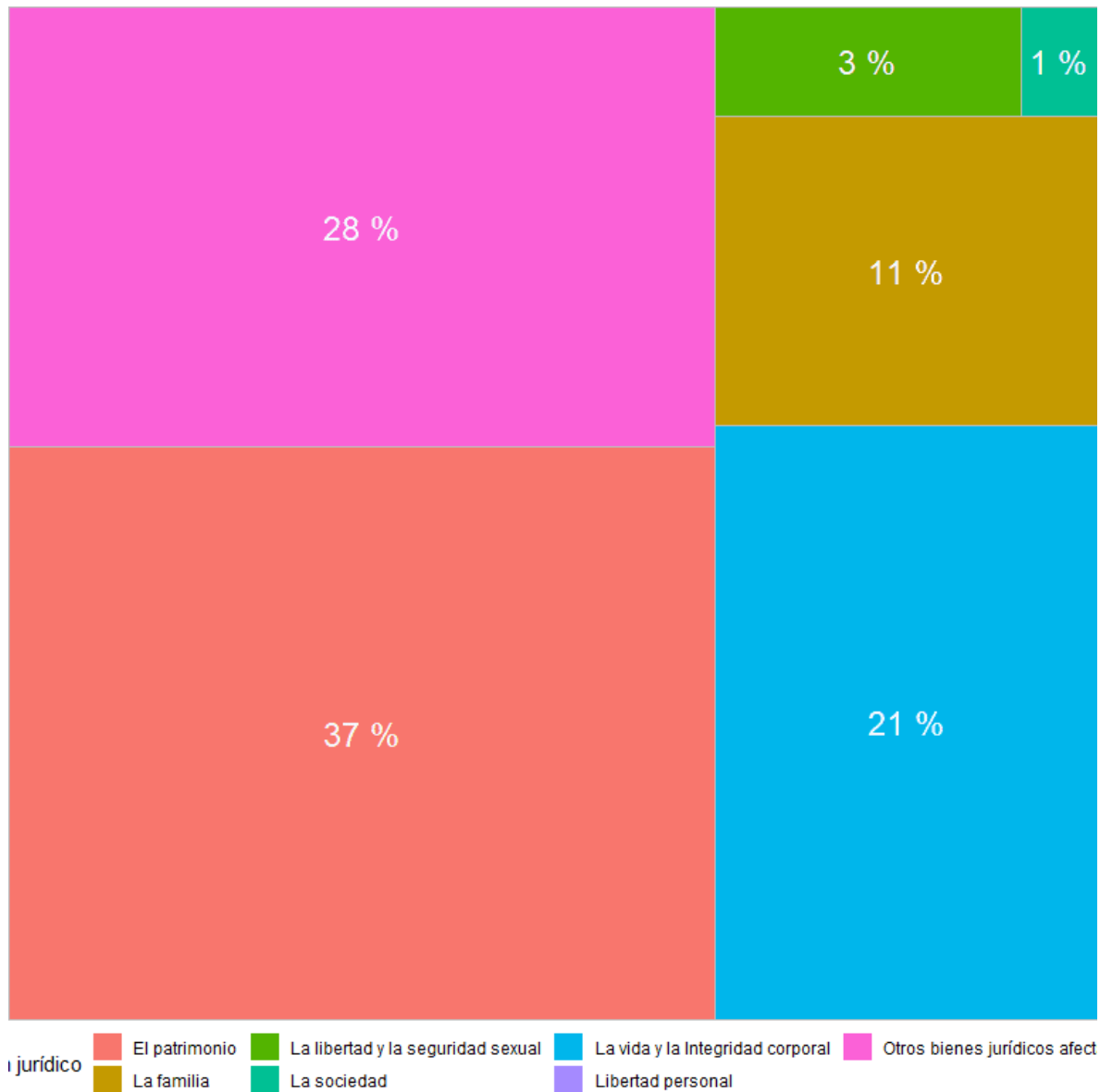


Fuente: Elaborado por el IIEG con datos del Secretariado Ejecutivo del Sistema Nacional de Seguridad Pública

En la siguiente liga podrás consultar la información actualizada mensualmente de las carpetas de investigación: https://iieg.gob.mx/ns/?page_id=22174

En Tecolotlán durante el 2020, el 37% de los delitos afectaron al bien jurídico del patrimonio seguido de otros bienes jurídicos afectados con 28% y el tercer bien jurídico con mayor afectación fue la vida y la integridad corporal con 21%. (Gráfica 3).

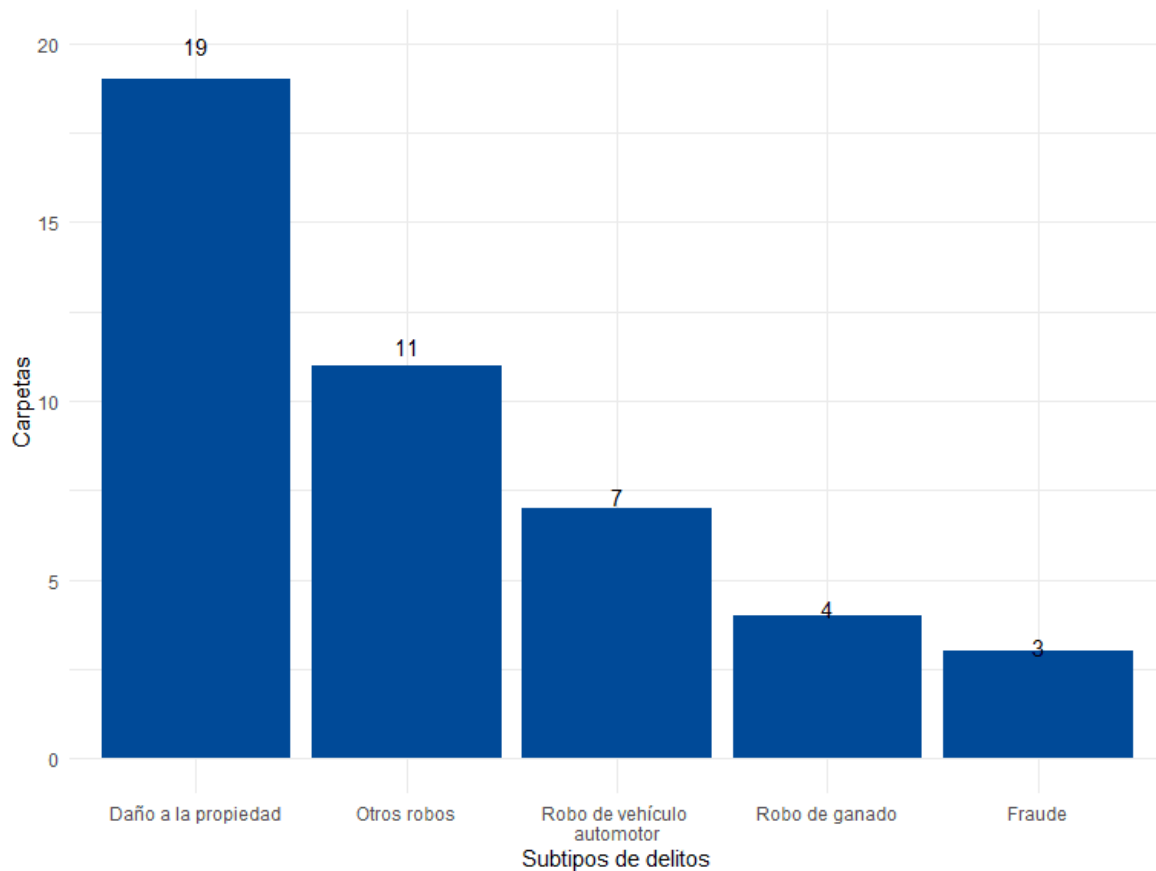
Gráfica 3. Distribución porcentual de los bienes jurídicos afectados, Tecolotlán 2020



Fuente: Elaborado por el IIEG con datos del Secretariado Ejecutivo del Sistema Nacional de Seguridad Pública

Con relación al bien jurídico del patrimonio que fue el más afectado en 2020 en el municipio, daño a la propiedad fue el subtipo de delito que abrió más carpetas con 19; en segundo puesto, otros robos con 11 seguido de robo de vehículo automotor con 7 casos. (Gráfica 4).

Gráfica 4. Cantidad de carpetas por los 5 subtipos de delitos que afectaron más a el patrimonio, Tecolotlán 2020



Fuente: Elaborado por el IIEG con datos del Secretariado Ejecutivo del Sistema Nacional de Seguridad Pública

Directorio municipal



Presidente Municipal Tecolotlán

Arturo Eliud Saldaña Vázquez

comunicacionsocial@gobiernotecolotlan.com

Domicilio

Cristóbal de Ovejo #37, Colonia Centro C.P. 48540 Tecolotlán, Jalisco

Teléfono

01(349)7760915.

Síndico (a)

Karla Elizabeth López López

Regidores (as)

Marina Pimienta Santos

Agustín Pérez Anguiano

José Vigil Rivera

Laura Noelia Flores Ruelas

Erik Adrián León de Haro

Juan Ernesto Santana de Anda

Socorro Karina Preciado Ramírez

Omar Salvador Bustos López

Mayra Gabriela Martínez Valdez

Partido Político


Partido Revolucionario Institucional (PRI)


www.iieg.gob.mx



IIEG Jalisco

Calzada de los Pirules 71 Col. Ciudad Granja
C.P. 45010, Zapopan, Jalisco, México.

 contacto@iieg.gob.mx

 33377-71770



IIEG
Instituto de Información
Estadística y Geográfica
de Jalisco

