



IIEG

Instituto de Información
Estadística y Geográfica
de Jalisco



TECALITLÁN

DIAGNÓSTICO DEL MUNICIPIO

DICIEMBRE 2019



Jalisco
GOBIERNO DEL ESTADO



TECALITLÁN

DIAGNÓSTICO DEL MUNICIPIO

Diciembre 2019

HISTORIA	3
Toponimia	
Contexto histórico	
GEOGRAFÍA	6
Mapa base	
Medio físico e infraestructura	
DEMOGRAFÍA Y SOCIEDAD	10
Aspectos demográficos	
Intensidad migratoria	
Pobreza multidimensional	
Marginación	
Índices sociodemográficos	
ECONOMÍA	21
Número de empresas	
Valor agregado censal bruto	
Empleo	
Agricultura y ganadería	
MEDIO AMBIENTE	27
Subíndice municipal de medio ambiente	
GOBIERNO Y SEGURIDAD	29
Instituciones educativas	
Desarrollo institucional	
Incidencia delictiva	
Directorio municipal	

Consulta el documento en línea
[Cuadernillos Municipales](#)



IIEG
Instituto de Información
Estadística y Geográfica
de Jalisco

HISTORIA

TECALITLÁN
DIAGNÓSTICO DEL MUNICIPIO
DICIEMBRE 2019



Jalisco
GOBIERNO DEL ESTADO

Toponimia

La palabra Tecalitlán, se forma de los vocablos náhuatl "tetl" (piedra), "cálli" (casa) y "tlan" (entre); por lo tanto, significa: "Junto a las casas de piedra".

Figura 1. Tecalitlán, Jalisco.
Localización geográfica.



FUENTE: IIEG, Instituto de Información Estadística y Geográfica del Estado de Jalisco, "Mapa General del Estado de Jalisco, 2012"

Contexto histórico

Esta región fue conquistada a principios de 1522 cuando los españoles fueron enviados por Hernán Cortés a explorar el Occidente de México. En 1737 vivían unos cuantos aborígenes en el pueblito de Tecalitlán, que entonces se hallaba al oriente del cerrito de la Cruz. Ese año se avicindaron algunas familias de españoles y los indígenas les rentaron tierras que en 1774 fueron denunciadas como realengas.

Con el movimiento de la Independencia en 1815 un capitán se atrincheró en el pueblo y se cometieron graves excesos. El templo fue saqueado y destruido el archivo parroquial. En la Presidencia Municipal está el libro original de la fundación de “Ticalitlán” en 1774. Se desconoce el decreto que creó este municipio, pero ya existía como tal en 1870, ya que el decreto del 28 de octubre de ese año habla de su existencia.



IIEG
Instituto de Información
Estadística y Geográfica
de Jalisco

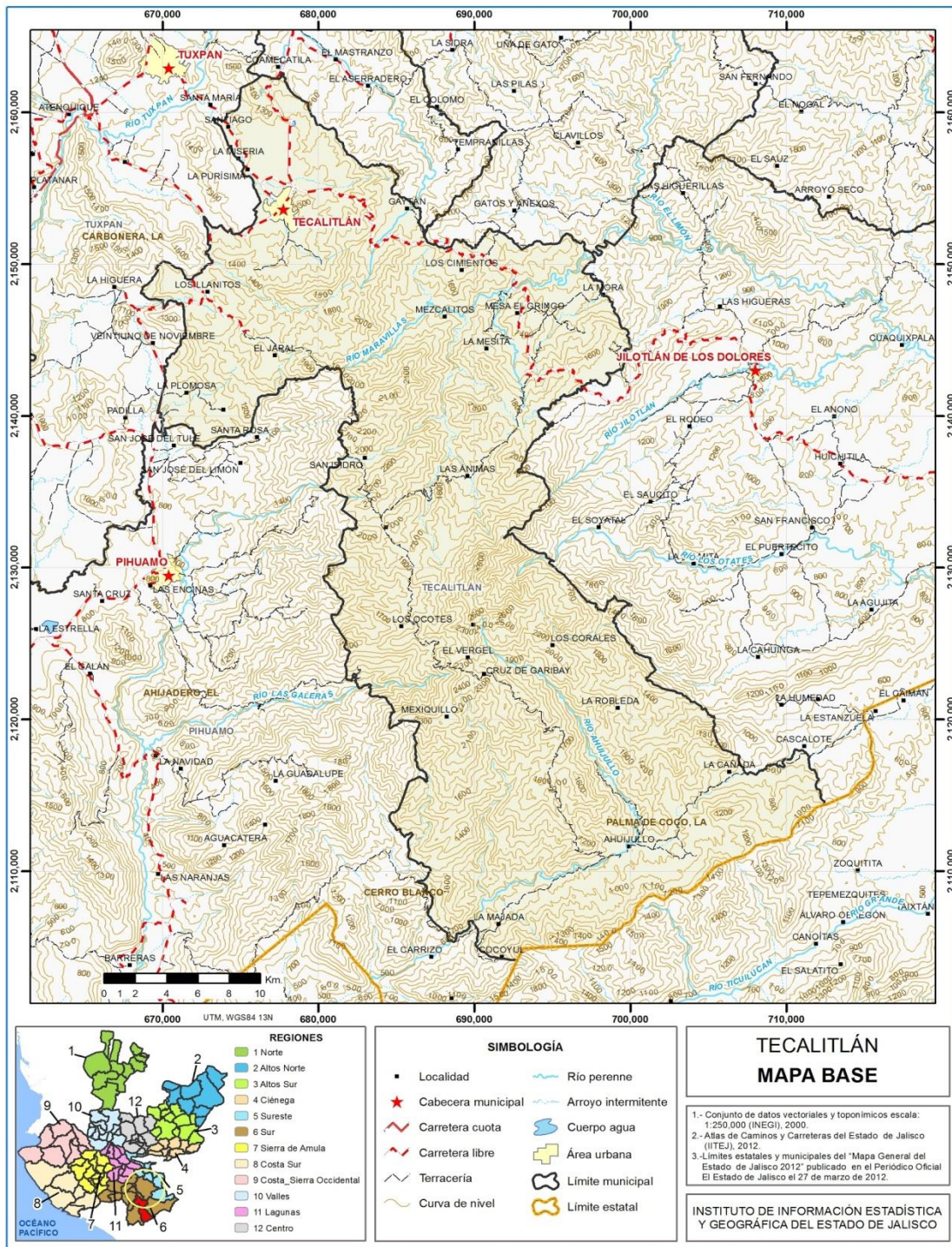
GEOGRAFÍA

TECALITLÁN
DIAGNÓSTICO DEL MUNICIPIO
DICIEMBRE 2019



Jalisco
GOBIERNO DEL ESTADO

Figura 2. Tecalitlán, Jalisco.
 Mapa base.



FUENTE: IIEG, Instituto de Información Estadística y Geográfica del Estado de Jalisco; 2015.

Geografía

Tabla 1 Medio físico

Tecalitlán, Jalisco

Medio físico	Descripción	
Superficie municipal (km ²)	998	El municipio de Tecalitlán tiene una superficie de 998 Km ² . Por su superficie se ubica en la posición 21 con relación al resto de los municipios del estado.
Altura (msnm)	Mínima municipal	520
	Máxima municipal	2,720
	Cabecera municipal	1,140
Pendientes (%)	Planas (< 5°)	9.5
	Lomerío (5° - 15°)	16.2
	Montañosas (> 15°)	74.3
Clima (%)	Cálido subhúmedo	26.3
	Semicálidosemihúmedo	65.3
	Templado subhúmedo	8.4
Temperatura (°C)	Máxima promedio	31.5
	Mínima promedio	10.2
	Media anual	20.4
Precipitación (mm)	Media anual	997
	Andesita	40.6
Geología (%)	Intrusiva ácida	16.0
	Caliza	15.2
	Andesita - Toba andesítica	8.2
	Granito	5.5
	Otros	14.4
	Luvisol	22.6
Tipo de suelo (%)	Litosol	21.9
	Regosol	20.6
	Cambisol	17.4
	Feozem	11.1
	Otros	6.4
	Luvisol	22.6
	Cobertura de suelo (%)	Agricultura
Asentamiento humano		0.3
Bosque		68.3
Otros tipos de vegetación		0.0
Pastizal		11.6
Selva		15.0

FUENTE: IIEG, Instituto de Información Estadística y Geográfica del Estado de Jalisco; con base en: Geología, Edafología, esc. 1:50,000 y Uso de Suelo y Vegetación SVI, esc. 1:250,000, INEGI. Clima, CONABIO. Tomo 1 Geografía y Medio Ambiente de la Enciclopedia Temática Digital de Jalisco. MDE y MDT del conjunto de datos vectoriales, esc. 1:50,000, INEGI. Mapa General del Estado de Jalisco 2012.

Tabla 2 Infraestructura

Tecalitlán, Jalisco

Infraestructura	Descripción		
Infraestructura (km)	Carreteras	79.3	El municipio se encuentra en el onceavo lugar de la región Sur, registrando un grado bajo de conectividad en caminos y carreteras.
	Caminos	199.1	
Tipo de servicios	Cantidad	Comentarios	
Cementerio	1	La información presentada en esta tabla corresponde a los servicios concentrados en localidades mayores a 2,500 habitantes.	
Escuelas	19		
Palacio o ayudantía	1		
Mercado	1		
Plaza	4		
Centro Salud	3		
Tanque de agua	2		
Templo	12		

FUENTE: IIEG, Instituto de Información Estadística y Geográfica del Estado de Jalisco Atlas de Caminos y Carreteras del Estado de Jalisco 2012 Conectividad 2012. Mapa General del Estado de Jalisco 2012. Censo de Población y Vivienda 2000 y 2010, INEGI. Siete servicios básicos, CDTR-IIEG, 2009.



IIEG
Instituto de Información
Estadística y Geográfica
de Jalisco

DEMOGRAFÍA Y SOCIEDAD

TECALITLÁN
DIAGNÓSTICO DEL MUNICIPIO
DICIEMBRE 2019



Jalisco
GOBIERNO DEL ESTADO

Aspectos demográficos

El municipio de Tecalitlán pertenece a la Región Sur, su población en el 2015 según la Encuesta Intercensal era de 16 mil 579 personas; 48.8 por ciento hombres y 51.2 por ciento mujeres, los habitantes del municipio representaban el 5.5 por ciento del total regional (ver tabla 3). Comparando este monto poblacional con el del año 2010, se obtiene que la población municipal disminuyó un 1.6 por ciento en cinco años.

Tabla 3 Población por sexo, porcentaje en el municipio							
Tecalitlán, Jalisco							
Clave	No.	Municipio/localidad	Población total 2010	Población 2015			
				Total	Porcentaje en el municipio	Hombres	Mujeres
087 TECALITLÁN			16,847	16,579	100.00	8,096	8,483

FUENTE: IIEG, Instituto de Información Estadística y Geográfica del Estado de Jalisco con base en INEGI, Censo de Población y Vivienda 2010, Encuesta Intercensal 2015.

Se estima que para el 2020 esta población aumentará a 17 mil 722 habitantes, donde 8 mil 669 serán hombres y 9 mil 053 mujeres, manteniendo un 0.21 por ciento de la población total del estado.

El municipio en 2010 contaba con 180 localidades, de las cuales, 32 era de dos viviendas y 64 de una. La cabecera municipal de Tecalitlán es la localidad más poblada con 12,411 personas, y representaba el 73.7 por ciento de la población, le sigue Fraccionamiento Acueducto con el 4.8, La Purísima con el 3.5, Ahuijullo con el 1.7 y Santiago con el 0.9 por ciento del total municipal. (ver tabla 4).

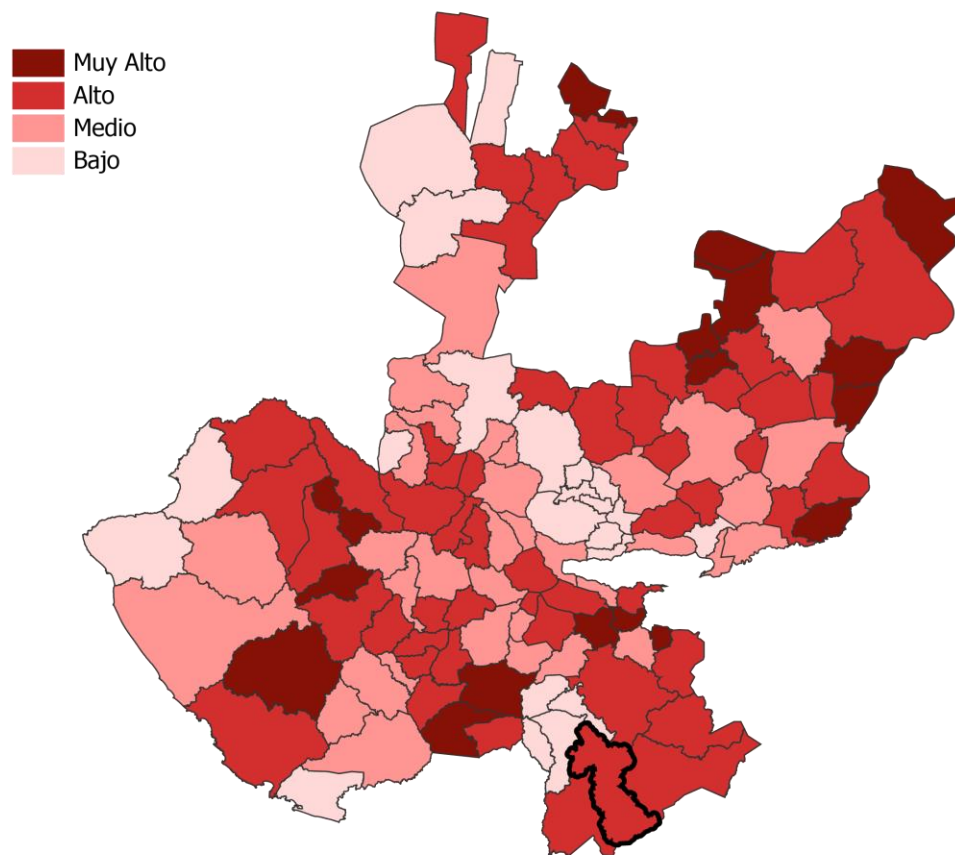
Tabla 4 Población por sexo, porcentaje en el municipio							
Tecalitlán, Jalisco							
Clave	No.	Municipio/localidad	Población total 2000	Población 2010			
				Total	Porcentaje en el municipio	Hombres	Mujeres
087 TECALITLÁN			18,047	16,847	100.00	8,220	8,627
0001	1	TECALITLÁN	12,828	12,411	73.7	5,962	6,449
0620	2	FRACCIONAMIENTO ACUEDUCTO	-	802	4.8	380	422
0144	3	LA PURÍSIMA	631	582	3.5	280	302
0008	4	AHUIJULLO	371	288	1.7	156	132
0160	5	SANTIAGO	146	146	0.9	73	73

FUENTE: IIEG, Instituto de Información Estadística y Geográfica del Estado de Jalisco con base en INEGI, censos y conteos nacionales, 2000-2010

Intensidad migratoria

El estado de Jalisco tiene una añeja tradición migratoria a Estados Unidos que se remonta hacia los finales del siglo XIX. Se estima que 1.4 millones de personas nacidas en Jalisco habitan en Estados Unidos y que alrededor de 2.6 millones de personas nacidas en aquel país son hijos de padres jaliscienses. De acuerdo al índice de intensidad migratoria calculado por Consejo Nacional de Población (CONAPO) con datos del censo de población de 2010 del INEGI, Jalisco tiene un grado alto de intensidad migratoria, y tiene el lugar decimotercero entre las entidades federativas del país con mayor intensidad migratoria.

Figura 3. Grado de Intensidad migratoria a Estados Unidos.
Jalisco, 2010



FUENTE: IIEG, Instituto de Información Estadística y Geográfica del Estado de Jalisco con base en estimaciones del CONAPO, 2010.

Los indicadores de este índice señalan que particularmente en Tecalitlán el 13.05 por ciento de las viviendas del municipio se recibieron remesas en 2010, en un 5.46 por ciento se reportaron emigrantes del quinquenio anterior (2005-2010), en el 2.66 por ciento se registraron migrantes circulares del quinquenio anterior, así mismo el 7.46 por ciento de las viviendas contaban con migrantes de retorno del quinquenio anterior. (Ver tabla 5).

Tabla 5 Índice y grado de intensidad migratoria e indicadores socioeconómicos

Tecalitlán, 2010

Índice y grado de intensidad migratoria e indicadores socioeconómicos	Valores
Índice de intensidad migratoria	1.1263821
Grado de intensidad migratoria	Alto
Total de viviendas	4506
% Viviendas que reciben remesas	13.05
% Viviendas con emigrantes en Estados Unidos del quinquenio anterior	5.46
% Viviendas con migrantes circulares del quinquenio anterior	2.66
% Viviendas con migrantes de retorno del quinquenio anterior	7.46
Lugar que ocupa en el contexto estatal	45
Lugar que ocupa en el contexto nacional	356

FUENTE: IIEG, Instituto de Información Estadística y Geográfica del Estado de Jalisco con base en estimaciones del CONAPO con base en el INEGI, muestra del diez por ciento del Censo de Población y Vivienda 2010.

Cabe señalar que en el cálculo previo del índice de intensidad migratoria, que fue en el año 2000, la unidad de observación eran los hogares y Tecalitlán, ocupaba el lugar 73 con grado alto, donde los hogares que recibieron remesas fue el 16.58 por ciento, hogares con emigrantes en Estados Unidos del quinquenio anterior 11.07 por ciento, el 2.23 por ciento de los hogares tenían migrantes circulares del quinquenio anterior y 1.56 por ciento migrantes de retorno (Ver tabla 6).

Tabla 6 Índice y grado de intensidad migratoria e indicadores socioeconómicos

Tecalitlán, 2000

Índice y grado de intensidad migratoria e indicadores socioeconómicos	Valores
Índice de intensidad migratoria	0.7985242
Grado de intensidad migratoria	Alto
Total de hogares	4355
% Hogares que reciben remesas	16.58
% Hogares con emigrantes en Estados Unidos del quinquenio anterior	11.07
% Hogares con migrantes circulares del quinquenio anterior	2.23
% Hogares con migrantes de retorno del quinquenio anterior	1.56
Lugar que ocupa en el contexto estatal	73

Fuente: IIEG; Instituto de Información Estadística y Geográfica, con base en datos del Consejo Nacional de Población. Colección: Índices Sociodemográficos. Diciembre de 2001.

Pobreza multidimensional

La pobreza, está asociada a condiciones de vida que vulneran la dignidad de las personas, limitan sus derechos y libertades fundamentales, impiden la satisfacción de sus necesidades básicas e imposibilitan su plena integración social. De acuerdo con esta concepción, una persona se considera en situación de pobreza multidimensional cuando sus ingresos son insuficientes para adquirir los bienes y los servicios que requiere para satisfacer sus necesidades y presenta carencia en al menos uno de los siguientes seis indicadores: rezago educativo, acceso a los servicios de salud, acceso a la seguridad social calidad y espacios de la vivienda servicios básicos en la vivienda.

La nueva metodología para medir el fenómeno de la pobreza fue desarrollada por el CONEVAL y permite profundizar en el estudio de la pobreza, ya que además de medir los ingresos, como tradicionalmente se realizaba, se analizan las carencias sociales desde una óptica de los derechos sociales.

Estos componentes permitirán dar un seguimiento puntual de las carencias sociales y al bienestar económico de la población, además de proporcionar elementos para el diagnóstico y seguimiento de la situación de la pobreza en nuestro país, desde un enfoque novedoso y consistente con las disposiciones legales aplicables y que retoma los desarrollos académicos recientes en materia de medición de la pobreza.

En términos generales de acuerdo a su ingreso y a su índice de privación social se proponen lasiguiente clasificación:

Pobres multidimensionales.- Población con ingreso inferior al valor de la línea de bienestar y que padece al menos una carencia social.

Vulnerables por carencias sociales.- Población que presenta una o más carencias sociales, pero cuyo ingreso es superior a la línea de bienestar.

Vulnerables por ingresos.- Población que no presenta carencias sociales y cuyo ingreso es inferior o igual a la línea de bienestar.

No pobre multidimensional y no vulnerable.- Población cuyo ingreso es superior a la línea de bienestar y que no tiene carencia social alguna.

Tabla 7 Pobreza Multidimensional

Tecalitlán, 2010-2015

Indicadores de incidencia	Porcentaje		Personas		Carencias promedio	
	2010	2015	2010	2015	2010	2015
Pobreza multidimensional						
Población en situación de pobreza multidimensional	54.7	54.1	9,641	8,535	2.4	2.0
Población en situación de pobreza multidimensional moderada	43.7	47.3	7,703	7,457	2.1	1.8
Población en situación de pobreza multidimensional extrema	11.0	6.8	1,937	1,078	3.9	3.4
Población vulnerable por carencias sociales	32.3	27.2	5,697	4,299	2.1	1.8
Población vulnerable por ingresos	3.8	8.2	663	1,296		
Población no pobre multidimensional y no vulnerable	9.2	10.4	1,626	1,647		
Privación social						
Población con al menos una carencia social	87.0	81.3	15,338	12,835	2.3	1.9
Población con al menos tres carencias sociales	28.8	21.1	5,073	3,332	3.7	3.3
Indicadores de carencias sociales						
Rezago educativo	35.4	32.4	6,236	5,116	2.9	2.5
Acceso a los servicios de salud	30.8	8.1	5,423	1,278	2.9	2.5
Acceso a la seguridad social	77.6	67.0	13,682	10,575	2.4	2.0
Calidad y espacios de la vivienda	10.0	12.1	1,758	1,913	3.9	3.1
Acceso a los servicios básicos en la vivienda	23.5	24.7	4,134	3,900	3.7	2.9
Acceso a la alimentación	21.8	11.1	3,851	1,751	3.7	2.8
Bienestar						
Población con un ingreso inferior a la línea de bienestar mínimo	24.1	20.3	4,243	3,202	2.6	2.0
Población con un ingreso inferior a la línea de bienestar	58.5	62.3	10,304	9,832	2.3	1.7

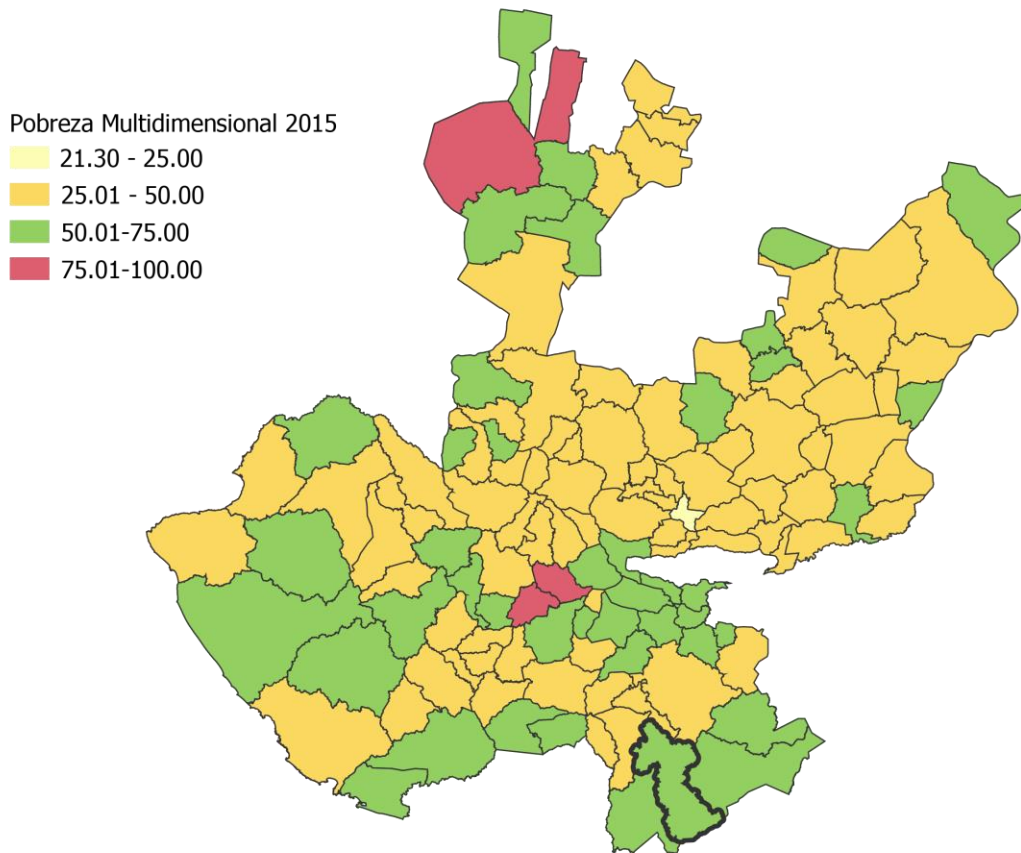
Fuente: Elaborado por el IIEG con base en estimaciones del CONEVAL con base en el MCS-ENIGH 2010, la muestra del Censo de Población y Vivienda 2010, el Modelo Estadístico 2015 para la continuidad del MCS-ENIGH y la Encuesta Intercensal 2015.

En la tabla 7 se muestra los datos actualizados a 2015 del porcentaje y número de personas en situación de pobreza, vulnerable por carencias sociales, vulnerable por ingresos y; no pobre y no vulnerable en Tecalitlán el 54.1 por ciento de la población se encuentra en situación de pobreza, es decir 8 mil 535 personas comparten esta situación en el municipio, así mismo el 27.2 por ciento (4,299 personas) de la población es vulnerable por carencias sociales; el 8.2 por ciento es vulnerable por ingresos y 10.4 por ciento es no pobre y no vulnerable.

Es importante agregar que en 2010 el 11.7 por ciento de Tecalitlán presentó pobreza extrema para el 2015 disminuyó a 6.8 por ciento, es decir 1 mil 078 personas (2015); por otro lado en 2010 un 43.9 por ciento de la población estaba en pobreza moderada (7,946 personas) y para 2015 aumentó su porcentaje a 47.3 por ciento, sin embargo en datos absolutos disminuyó a 7,457 habitantes.

De los indicadores de carencias sociales en 2015, destaca que el acceso a la seguridad social es la más alta con un 67.0 por ciento, que en términos relativos se trata de 10 mil 575 habitantes. El que menos porcentaje acumula es el acceso a los servicios de salud, con el 8.1 por ciento.

Figura 4. Porcentaje de población con pobreza multidimensional por municipio.
 Jalisco, 2015



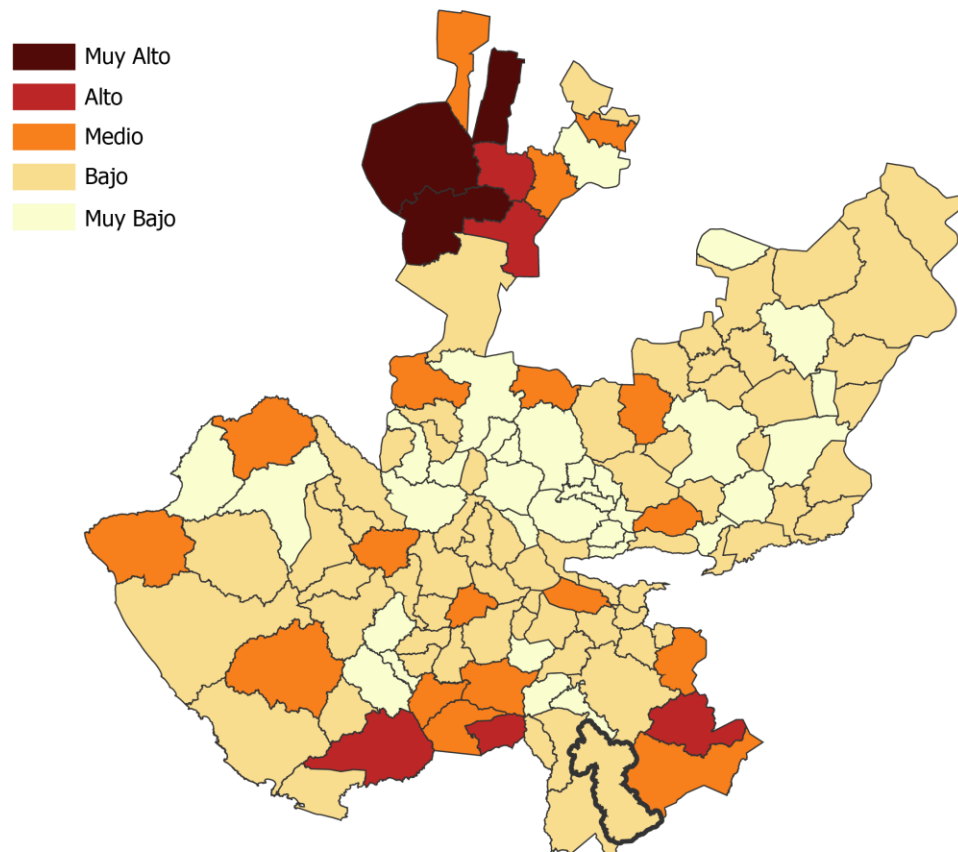
FUENTE: IIEG, con base en estimaciones del CONEVAL con base en el Modelo Estadístico 2015 para la continuidad del MCS-ENIGH y la Encuesta Intercensal 2015.

Marginación

La construcción del índice para las entidades federativas, regiones y municipios considera cuatro dimensiones estructurales de la marginación: falta de acceso a la educación (población analfabeta de 15 años o más y población sin primaria completa de 15 años o más), residencia en viviendas inadecuadas (sin disponibilidad de agua entubada, sin drenaje ni servicio sanitario exclusivo, con piso de tierra, sin disponibilidad de energía eléctrica y con algún nivel de hacinamiento), percepción de ingresos monetarios insuficientes (ingresos hasta 2 salarios mínimos) y residir en localidades pequeñas con menos de 5 mil habitantes.

En la tabla 8 se presentan los indicadores que componen el índice de marginación para el 2015 del municipio. En donde se ve que Tecalitlán cuenta con un grado de marginación bajo, y que la mayoría de sus carencias están similares a las del promedio estatal; destaca que la población de 15 años o más sin primaria completa asciende al 26.8 por ciento, y que el 38.6 por ciento de la población no gana ni dos salarios mínimos.

Figura 5. Índice de marginación por municipio.
Jalisco, 2015



FUENTE: IIEG, Instituto de Información Estadística y Geográfica del Estado de Jalisco con base en estimaciones del CONAPO, 2015.

A nivel localidad, se tiene que la mayoría de las principales localidades del municipio tienen grado de marginación bajo a excepción de Ahuijullo (medio), en particular se ve que Ahuijullo tiene el más alto porcentaje de población analfabeta (11.7 por ciento) y sin primaria completa destacan Ahuijullo y Santiago (43.8 y 31.7 por ciento respectivamente) (Ver tabla 8).

Tabla 8 Grado de marginación e indicadores sociodemográficos

Tecalitlán, 2010							
Municipio / Localidad		Grado	% Población de 15 años o más analfabeta	% Población de 15 años o más sin primaria completa	% Población en localidades con menos de 5000 habitantes	% Población ocupada con ingreso de hasta 2 salarios mínimos	% Viviendas particulares habitadas que no disponen de refrigerador
Clave	Nombre						
	Jalisco	Bajo	3.6	14.9	17.5	29.4	
087	Tecalitlán	Bajo	9.1	26.8	26.3	38.6	
0001	Tecalitlán	Bajo	9.3	31.0			7.1
	Fraccionamiento						
0620	Acueducto	Bajo	3.9	24.5			8.2
0144	La Purísima	Bajo	8.3	24.7			14.4
0008	Ahuijullo	Medio	11.7	43.8			7.3
0160	Santiago	Bajo	4.9	31.7			2.3

* Para el cálculo de los índices estatales, municipales y regionales, estos indicadores corresponden a los porcentajes de ocupantes en viviendas.

FUENTE: IIEG, Instituto de Información Estadística y Geográfica del Estado de Jalisco, con base en CONAPO, Índices de marginación por entidad federativa, municipal y a nivel localidad, 2010

Nota: El dato del Estado y del Municipio es 2015

Respecto a las carencias en la vivienda, destaca Ahuijullo con el más alto porcentaje en el indicador de viviendas sin agua entubada mostrando el 2.4 por ciento; sin excusado Ahuijullo destaca con el 4.9 por ciento, en lo que se refiere a equipamiento en la vivienda, en viviendas sin refrigerador muestra que La Purísima cuenta con el 14.4 por ciento seguido de Fraccionamiento Acueducto con el 8.2 por ciento. (Ver tabla 9).

Tabla 9 Grado de marginación e indicadores sociodemográficos

Tecalitlán, 2010							
Municipio / Localidad		Grado	% Viviendas particulares habitadas sin excusado*	% Viviendas particulares habitadas sin energía eléctrica*	% Viviendas particulares habitadas sin disponibilidad de agua entubada*	**Promedio de ocupantes por cuarto en viviendas particulares habitadas	% Viviendas particulares habitadas con piso de tierra
Clave	Nombre						
	Jalisco	Bajo	0.86	0.3	1.8	22.1	1.6
087	Tecalitlán	Bajo	3.0	1.5	0.3	21.5	5.2
0001	Tecalitlán	Bajo	0.9	0.4	0.6	1.0	4.9
0620	Fraccionamiento Acueducto	Bajo	0.0	0.0	0.0	1.4	6.0
0144	La Purísima	Bajo	0.0	1.3	0.0	1.1	4.6
0008	Ahuijullo	Medio	4.9	0.0	2.4	1.1	1.2
0160	Santiago	Bajo	0.0	0.0	0.0	1.0	9.1

* Para el cálculo de los índices estatales, municipales y regionales, estos indicadores corresponden a los porcentajes de ocupantes en viviendas.

** Para el dato estatal y municipal se considera el porcentaje de viviendas con algún nivel de hacinamiento

FUENTE: IIEG, Instituto de Información Estadística y Geográfica del Estado de Jalisco, con base en CONAPO, Índices de marginación por entidad federativa, municipal y a nivel localidad, 2010

Nota: El dato del Estado y del Municipio es 2015

Índices sociodemográficos

A manera de recapitulación, el municipio de Tecalitlán en 2015 ocupaba a nivel estatal el lugar 69 en el índice de marginación con un grado bajo, en pobreza multidimensional se localiza en el lugar 33, con el 47.3 por ciento de su población en pobreza moderada y 6.8 por ciento en pobreza extrema; y en cuanto al índice de intensidad migratoria el municipio tiene un grado alto y ocupa el 45 lugar entre todos los municipios del estado (Ver tabla 10).

Tabla 10 Población, grado de Marginación e Intensidad Migratoria y Pobreza Multidimensional

Jalisco, 2015									
Clave	Municipio	Población	Marginación		Pobreza Multidimensional			Intensidad Migratoria 2010	
			Grado	Lugar	Moderada	Extrema	Lugar	Grado	Lugar
14	Jalisco	7,844,830	Bajo	27	30.0	1.8	5	Alto	13
079	Gómez Farías	14,278	Bajo	76	47.5	6.3	34	Medio	96
049	Jilotlán de los Dolores	9,917	Medio	11	39.7	10.5	46	Alto	52
065	Pihuamo	11,192	Bajo	34	42.6	7.9	44	Alto	59
113	San Gabriel	16,105	Medio	25	39.7	4.8	71	Muy alto	12
085	Tamazula de Gordiano	38,396	Bajo	88	32.1	3.0	107	Alto	64
087	Tecalitlán	16,579	Bajo	69	47.3	6.8	33	Alto	45
099	Tolimán	10,310	Medio	10	45.1	13.0	23	Muy alto	11
103	Tonila	7,919	Bajo	54	44.6	4.8	49	Bajo	112
108	Tuxpan	34,535	Bajo	90	40.6	5.1	68	Bajo	114
121	Zapotiltic	29,190	Muy bajo	101	37.4	3.2	90	Bajo	105
122	Zapotitlán de Vadillo	7,027	Alto	7	48.1	20.4	6	Alto	42
023	Zapotlán el Grande	105,423	Muy bajo	122	33.2	1.8	108	Bajo	116

FUENTE: IIEG, Instituto de Información Estadística y Geográfica del Estado de Jalisco con base en estimaciones del CONEVAL y CONAPO

*El dato de Jalisco en Pobreza Multidimensional corresponde a2016.



IIEG
Instituto de Información
Estadística y Geográfica
de Jalisco

ECONOMÍA

TECALITLÁN
DIAGNÓSTICO DEL MUNICIPIO
DICIEMBRE 2019

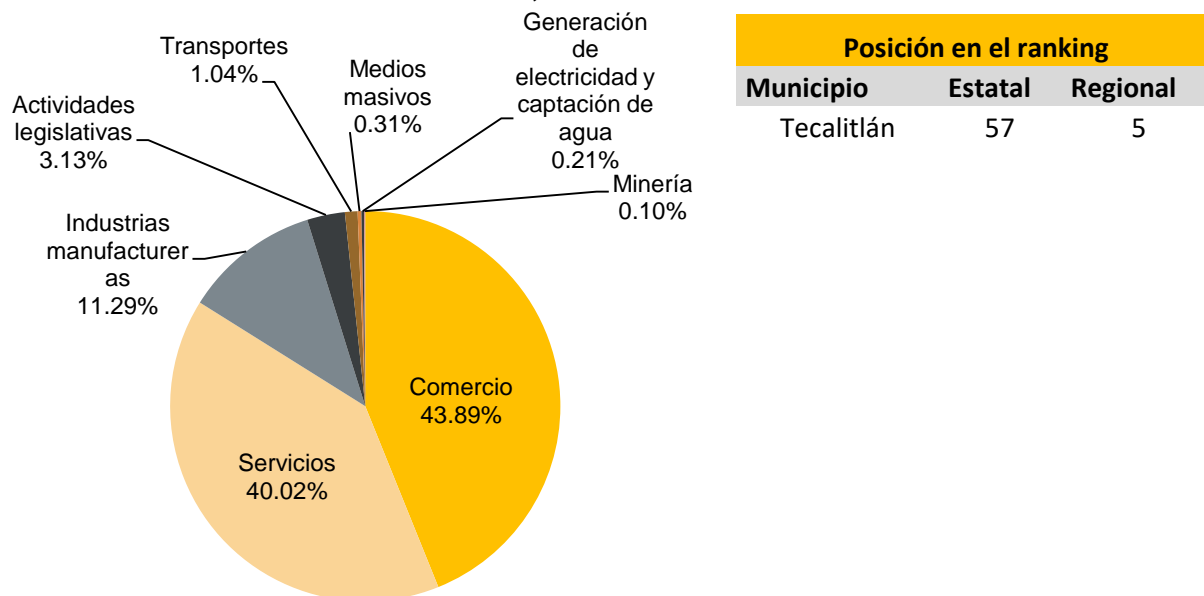


Jalisco
GOBIERNO DEL ESTADO

Número de empresas

Conforme a la información del Directorio Estadístico Nacional de Unidades Económicas (DENUE) de INEGI, el municipio de Tecalitlán cuenta con 957 unidades económicas al mes de noviembre de 2019 y su distribución por sectores revela un predominio de unidades económicas dedicadas al *comercio*, siendo estas el 43.89%. Ocupa la posición 57 del total de empresas establecidas en el estado y el lugar número 5 en el ranking regional.

Figura 6. Distribución de las unidades económicas Tecalitlán, 2019/Noviembre



Posición en el ranking		
Municipio	Estatad	Regional
Tecalitlán	57	5

Tabla 11 Composición de las Empresas

Tecalitlán, noviembre 2019. (Unidades económicas).

Sector	Total de Unidades Económicas	0 a 5 personas	6 a 10 personas	11 a 30 personas	31 a 50 personas	51 a 100 personas	101 a 250 personas	Más de 250 personas
Comercio	420	406	9	5				
Servicios	383	354	20	7	2			
Industrias manufactureras	108	100	6	2				
Actividades legislativas	30	22	2	4	1	1		
Transportes	10	4	3	3				
Medios masivos	3	2	1					
Generación de electricidad y captación de agua	2	1		1				
Minería	1			1				
Total general	957	889	41	23	3	1		

FUENTE: IIEG, Instituto de Información Estadística y Geográfica del Estado de Jalisco; con información de INEGI, DENUE.

Valor agregado censal bruto

El valor agregado censal bruto se define como: “*el valor de la producción que se añade durante el proceso de trabajo por la actividad creadora y de transformación del personal ocupado, el capital y la organización (factores de la producción), ejercida sobre los materiales que se consumen en la realización de la actividad económica.*” En resumen, esta variable se refiere al valor de la producción que añade la actividad económica en su proceso productivo.

Los censos económicos 2009, registraron que en el municipio de Tecalitlán, los tres subsectores más importantes en generación de valor agregado censal bruto fueron: *Minería de minerales metálicos y no metálicos; Comercio al por menor de abarrotes, alimentos y bebidas y Comercio al por menor de vehículos de motor*, que generaron conjuntamente 46.3% del total del valor agregado censal bruto registrado en el municipio.

El subsector de *Minería de minerales metálicos y no metálicos, excepto petróleo y gas*, que concentró el 23.1% del valor agregado censal bruto en 2014, registró el mayor crecimiento real pasando de no generar valor en 2009 a contabilizar 21 millones 918 mil pesos en 2014.

Tabla 12 Subsectores con mayor valor agregado censal bruto (VACB)				
Tecalitlán, 2009 y 2014. (Miles de pesos a precios de 2013).				
Subsector	2009	2014	% Part 2014	Var % 2009-2014
212 Minería de minerales metálicos y no metálicos, excepto petróleo y gas		21,918	23.1%	
461 Comercio al por menor de abarrotes, alimentos, bebidas, hielo y tabaco	7,601	12,156	12.8%	59.9%
468 Comercio al por menor de vehículos de motor, refacciones, combustibles y lubricantes	5,776	9,963	10.5%	72.5%
431 Comercio al por mayor de abarrotes, alimentos, bebidas, hielo y tabaco	241	4,938	5.2%	1952.5%
722 Servicios de preparación de alimentos y bebidas	4,591	3,683	3.9%	-19.8%
311 Industria alimentaria	3,388	3,633	3.8%	7.2%
466 Comercio al por menor de enseres domésticos, computadoras, artículos para la decoración de interiores y artículos usados	416	3,387	3.6%	714.8%
811 Servicios de reparación y mantenimiento	4,539	3,172	3.3%	-30.1%
435 Comercio al por mayor de maquinaria, equipo y mobiliario para actividades agropecuarias, industriales, de servicios y comerciales, y de otra maquinaria y equipo de uso general		2,658	2.8%	
465 Comercio al por menor de artículos de papelería, para el esparcimiento y otros artículos de uso personal	1,209	2,497	2.6%	106.6%
321 Industria de la madera	367	2,196	2.3%	498.6%
Otros	30,183	24,844	26.1%	-17.7%
Total	58,311	95,045	100.0%	63.0%

FUENTE: IIEG, Instituto de Información Estadística y Geográfica del Estado de Jalisco; en base a datos proporcionados por el INEGI.

Empleo

Trabajadores asegurados en el IMSS Por grupo económico

Para diciembre de 2019 el IMSS reportó un total de 702 trabajadores asegurados, lo que representó para el municipio de Tecalitlán una disminución de 16 trabajadores en comparación con el mes de diciembre de 2018, debido a la baja en el registro de empleo formal en algunos de sus grupos económicos, principalmente en *Agricultura*.

En función de los registros del IMSS el grupo económico que más empleos presentó dentro del municipio de Tecalitlán fue el de *Servicios de administración pública y seguridad social*, ya que en diciembre de 2019 registró un total de 151 trabajadores concentrando el 21.51% del total de asegurados en el municipio.

El segundo grupo económico con más trabajadores asegurados fue el de *Silvicultura*, que para diciembre de 2019 registró 78 trabajadores asegurados que representan el 11.11% del total de trabajadores asegurados a dicha fecha.

Tabla 13 Trabajadores asegurados									
Tecalitlán, Jalisco 2012-2019									
Grupo económico	2012	2013	2014	2015	2016	2017	2018	2019	% part 2019
Servicios de administración pública y seguridad social.	145	133	122	113	141	150	135	151	21.51%
Silvicultura.	81	80	75	86	103	111	91	78	11.11%
Compraventa de gases, combustibles y lubricantes.	23	23	21	20	36	46	44	55	7.83%
Industria y productos de madera y corcho, excepto muebles.	38	42	23	29	37	54	56	43	6.13%
Transporte terrestre.	22	30	22	30	23	38	55	42	5.98%
Agricultura.	8	14	12	15	25	25	55	41	5.84%
Servicios profesionales y técnicos.	37	37	35	37	38	34	37	32	4.56%
Construcción de edificaciones y obras de ingeniería civil.	9	10	13	13	26	20	24	29	4.13%
Compraventa de alimentos, bebidas y productos del tabaco.	32	36	17	26	30	19	17	20	2.85%
Compraventa de prendas de vestir y artículos de uso personal.	10	9	7	8	10	13	16	20	2.85%
Compraventa en tiendas de autoservicios y departamentos especializados.	2	2	6	7	13	25	20	19	2.71%
Elaboración de bebidas.	0	2	12	13	12	16	16	18	2.56%
Otros	134	119	107	124	130	138	152	154	21.94%
Total	541	537	472	521	624	689	718	702	100.00%

FUENTE: IIEG, Instituto de Información Estadística y Geográfica del Estado de Jalisco; en base a datos proporcionados por el IMSS.

Trabajadores asegurados en el IMSS Región Sur

En diciembre de 2019, Tecalitlán se presenta como el octavo lugar municipal, dentro de la región Sur con mayor número de trabajadores concentrando el 1.16% del total.

De diciembre de 2012 a diciembre de 2019 el municipio de Tecalitlán registró un importante incremento en el número de trabajadores asegurados en la región Sur pasando de 541 asegurados en 2012 a 702 asegurados en 2019, un aumento de 161 trabajadores durante el total del periodo.

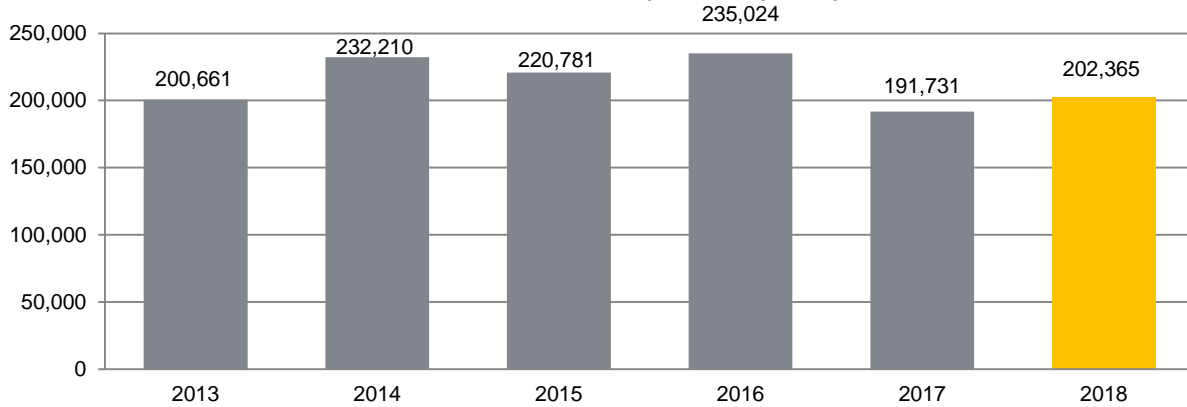
Tabla 14 Trabajadores asegurados									
Región Sur, Jalisco 2012-2019									
Municipio	2012	2013	2014	2015	2016	2017	2018	2019	% part.2019
Gómez Farías	665	740	835	915	1,062	1,045	1,146	1,190	1.97%
Jilotlán de los Dolores	20	21	23	21	35	39	98	48	0.08%
Pihuamo	431	541	448	384	382	444	399	411	0.68%
San Gabriel	1,262	1,950	2,600	2,491	3,179	3,105	3,794	4,183	6.93%
Tamazula de Gordiano	7,322	7,397	7,320	6,706	7,304	7,492	7,849	7,593	12.57%
Tecalitlán	541	537	472	521	624	689	718	702	1.16%
Tolimán	321	351	665	725	703	796	907	888	1.47%
Tonila	271	231	347	284	329	334	346	425	0.70%
Tuxpan	2,552	2,473	3,196	3,606	3,395	3,501	3,462	3,593	5.95%
Zapotiltic	4,552	4,927	5,290	5,127	5,445	6,057	6,511	7,439	12.32%
Zapotitlán de Vadillo	45	49	46	44	44	55	41	44	0.07%
Zapotlán el Grande	21,466	23,001	24,692	26,273	27,935	30,141	32,315	33,877	56.09%
Total región Sur	39,448	42,218	45,934	47,097	50,437	53,698	57,586	60,393	100.00%

FUENTE: IIEG, Instituto de Información Estadística y Geográfica del Estado de Jalisco; en base a datos proporcionados por el IMSS.

Agricultura y ganadería

El valor de la producción agrícola en Tecalitlán presenta diversas fluctuaciones durante el periodo 2013–2018, registrando sus niveles más altos durante el 2014 y 2016. El valor de la producción agrícola de 2018 representó el 0.30% de la producción total estatal.

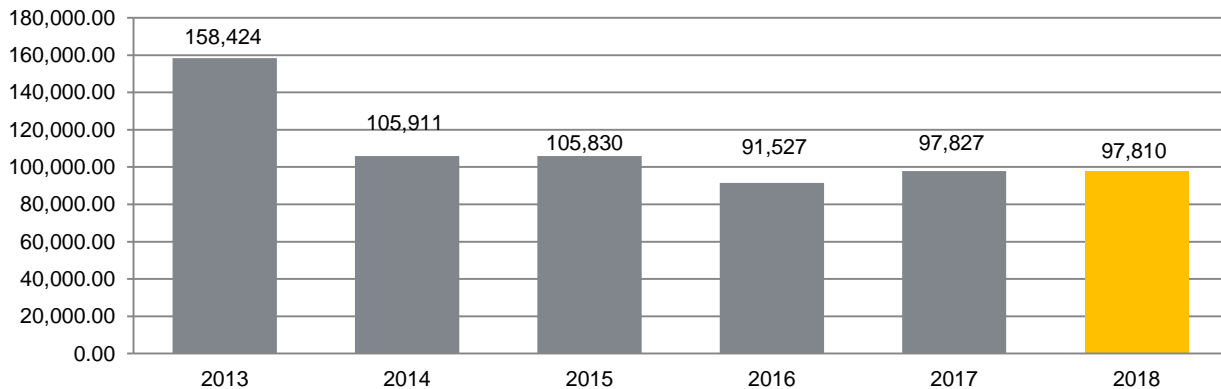
Figura 7. Valor de la producción agrícola Tecalitlán 2013 - 2018 (Miles de pesos)



FUENTE: IIEG, Instituto de Información Estadística y Geográfica del Estado de Jalisco; información de SIAP / SAGARPA - OEIDRUS.

La producción ganadera de Tecalitlán mantuvo una tendencia decreciente durante el periodo 2013-2018, siendo el 2013 el año en que registra mayor nivel del valor de la producción ganadera del municipio. Para el 2018 se presentó la participación de 0.11% en la producción total estatal.

Figura 8. Valor de la producción ganadera Tecalitlán 2013 - 2018 (Miles de pesos)



FUENTE: IIEG, Instituto de Información Estadística y Geográfica del Estado de Jalisco; información de SIAP / SAGARPA - OEIDRUS.



IIEG
Instituto de Información
Estadística y Geográfica
de Jalisco

MEDIO AMBIENTE

TECALITLÁN
DIAGNÓSTICO DEL MUNICIPIO
DICIEMBRE 2019



Jalisco
GOBIERNO DEL ESTADO

Índice municipal de medio ambiente

Tabla 15 Municipios de la región Sur de acuerdo al índice municipal de medio ambiente.

Tecalitlán, Jalisco			
Nombre	Índice Municipal Medio Ambiente	Posición estatal	Categoría
Zapotlán el Grande	63.64	11	Muy Alto
Zapotitlán de Vadillo	63.42	12	Muy Alto
Tolimán	60.81	25	Alto
Gómez Farías	59.69	27	Alto
Tonila	59.64	28	Alto
San Gabriel	58.07	42	Alto
Tecalitlán	57.62	48	Alto
Tamazula de Gordiano	57.33	52	Alto
Pihuamo	55.52	67	Medio
Zapotiltic	55.36	68	Medio
Tuxpan	52.90	77	Medio
Jilotlán de los Dolores	49.58	87	Bajo

FUENTE: IIEG, Instituto de Información Estadística y Geográfica del Estado de Jalisco con información de SEMADES, 2000, 2010; SEMARNAT, 2000; CONAGUA, 2010; CONABIO, 2010; INEGI, 1982, 2005,2007; CONAFOR, 2007; CEA, 2007; CCA, 2010.

Considerando el índice de medio ambiente, que contempla aspectos como generación de residuos sólidos, deforestación, explotación de acuíferos, cobertura forestal, áreas naturales protegidas, entre otros, Tecalitlán se ubica en el lugar 48 a nivel estatal, lo cual indica un desarrollo *Alto* del medio ambiente en comparación al resto de los municipios de la entidad, y la cuarta posición en la región Sur.

En el Índice Municipal de Medio Ambiente, 2013, destaca que Tecalitlán se ubica en un acuífero no sobreexplotado, sobre el cual se registra un total de 4,351 viviendas particulares habitadas, de las cuales 92.62% tienen disponibilidad de agua dentro de la casa o el terreno y 94.30% cuentan con drenaje conectado a la red pública, fosa séptica u otros.

El Municipio tiene una cobertura de 66.4% de bosques, 14.2% de selvas y 15.6% destinada a la agricultura. En los últimos 25 años el municipio ha recuperado 5.57 km² de superficie con vegetación natural y presenta 3.24% de la superficie con riesgo de erosión. En el ordenamiento ecológico territorial, el 43.62% de su territorio está bajo políticas ambientales de conservación.

En términos de residuos sólidos urbanos, el municipio participa con el 0.21% del total estatal, equivalente a 15.499 toneladas generadas por día.



IIEG
Instituto de Información
Estadística y Geográfica
de Jalisco

GOBIERNO Y SEGURIDAD

TECALITLÁN
DIAGNÓSTICO DEL MUNICIPIO
DICIEMBRE 2019



Jalisco
GOBIERNO DEL ESTADO

Instituciones educativas

De acuerdo a los datos de escuelas proporcionados por el Sistema de Información y Gestión Educativa, durante el ciclo escolar 2017-2018, la región Sur del estado de Jalisco, compuesta por 12 municipios, contó con 1,032 escuelas en 997 planteles.

El municipio de Tecalitlán tuvo 96 escuelas en 95 planteles.

Las escuelas en Tecalitlán operaron principalmente en el turno matutino (92.7%), seguido por el turno vespertino (6.2%) y por último continuo (1%). Ver tabla 16.

Tabla 16. Datos generales de las Instituciones educativas en Tecalitlán							
Ciclo escolar 2017-2018							
Municipio	Escuelas		Turno				
	Escuela	Planteles	Vespertino	Matutino	Discontinuo	Continuo	Nocturno
Tecalitlán	96	95	6 6.2%	89 92.7%	0 0.0%	1 1.0%	0 0.0%

Fuente: Elaborado por el IIEG con base en registros del Sistema de Información y Gestión Educativa.

El nivel educativo que se impartió en las escuelas del municipio fue principalmente de primaria (42.7%), seguido de preescolar (35.4%), secundaria (17.7%), media superior (2.1%), inicial (1%) y por último CAM (1%). Ver tabla 17.

Tabla 17. Escuelas por nivel educativo en el municipio de Tecalitlán								
Ciclo escolar 2017-2018								
	Nivel Educativo							
	Primaria	Preescolar	Secundaria	Media superior	Inicial	CAM*	Superior	Formación para el trabajo
Escuelas	41	34	17	2	1	1	0	0
% Participación	42.7%	35.4%	17.7%	2.1%	1.0%	1.0%	0.0%	0.0%

Fuente: Elaborado por el IIEG con base en registros del Sistema de Información y Gestión Educativa.

* Centros de Atención Múltiple

Los servicios educativos que se tuvieron en las escuelas de Tecalitlán fueron: comunitario (64.6%), seguido de general (28.1%), técnica (2.1%), telesecundaria (1%), bachillerato general (1%), tecnológico (1%), CAM (1%) y por último inicial no escolarizada (1%). Ver tabla 18.

Tabla 18. Servicios educativos en Tecalitlán por número de escuelas

Ciclo escolar 2017-2018		
Servicio Educativo	Escuelas	% de participación
General	27	28.1%
Comunitario	62	64.6%
Indígena	0	0.0%
Telesecundaria	1	1.0%
Bachillerato general	1	1.0%
Tecnológico	1	1.0%
Técnica	2	2.1%
Inicial indígena	0	0.0%
CAM*	1	1.0%
Inicial no escolarizada	1	1.0%
Licenciatura y posgrado	0	0.0%
Formación para el trabajo	0	0.0%
Otro	0	0.0%

Fuente: Elaborado por el IIEG con base en registros del Sistema de Información y Gestión Educativa.

*Centros de Atención Múltiple

La matrícula de alumnos registrados en el ciclo escolar 2017-2018 en el municipio de Tecalitlán fue de 4,058, de los cuales el 49.8% fueron hombres y el 50.2% mujeres.

La cantidad de docentes en el registro fue de 190 profesores y hubo un promedio de 21 alumnos por profesor. Ver tabla 19.

Tabla 19. Alumnos y docentes en Tecalitlán

Ciclo escolar 2017-2018					
Municipio	Alumnos			Docentes	Alumnos por Profesor
	Hombres	Mujeres	Total	Total	Total
Tecalitlán	2,020	2,038	4,058	190	21

Fuente: Elaborado por el IIEG con base en registros del Sistema de Información y Gestión Educativa.

Desarrollo institucional

El Índice de Desarrollo Municipal (IDM) mide el progreso de un municipio en cuatro dimensiones del desarrollo: social, económica, ambiental e institucional, con la finalidad de presentar una evaluación integral de la situación de cada uno de éstos. El IDM parte de tres premisas vinculadas con el concepto de desarrollo humano, según el cual, el principal objetivo es beneficiar a las personas; las actividades de los gobiernos afectan el nivel de desarrollo de sus comunidades y que el desarrollo sostenible posibilita el bienestar de los individuos a largo plazo (ver detalles en https://iieg.gob.mx/ns/wp-content/uploads/2020/08/Metodologia_IDM.pdf).

En los tres apartados anteriores ya se ha hecho referencia al desarrollo social, económico y del medio ambiente; finalmente en esta sección se aborda el componente institucional (Índice de Desarrollo Municipal Institucional; IDM-I), que mide el desempeño de las instituciones gubernamentales de un municipio a través de cinco rubros que contemplan el esfuerzo tributario, la transparencia, la participación electoral, el número de empleados municipales per cápita y la seguridad.

En la construcción del IDM se decidió incluir cinco variables para medir el desarrollo institucional de los municipios de Jalisco, tal y como se muestra en las dos tablas siguientes, por medio del porcentaje de participación ciudadana en elecciones; la evaluación del cumplimiento de la publicación de información fundamental y de la obligación de la atención a las solicitudes de información; la tasa de empleados municipales por cada mil habitantes; el porcentaje de ingresos propios por municipio y el número de delitos del fuero común por cada mil habitantes.

Tabla 20. Desarrollo institucional de los municipios en el contexto estatal con base en cinco indicadores

Tecalitlán, Región Sur (Parte I)

Clave	Municipio	Porcentaje de participación ciudadana en elecciones 2018		Evaluación del cumplimiento de la publicación de información fundamental 2016		Empleados municipales por cada 1000 habitantes 2018	
		Valor municipal	Lugar estatal	Valor municipal	Lugar estatal	Valor municipal	Lugar estatal
023	Zapotlán el Grande	61.31	82	37.50	14	10.80	35
049	Jilotlán de los Dolores	69.43	30	0.00	96	28.94	114
065	Pihuamo	66.72	46	12.50	46	17.47	80
079	Gómez Farías	63.44	69	12.50	46	15.24	65
085	Tamazula de Gordiano	56.57	109	12.50	46	9.81	28
087	Tecalitlán	65.06	59	0.00	96	19.72	90
099	Tolimán	68.06	39	12.50	46	19.07	88
103	Tonila	78.18	6	12.50	46	14.16	60
108	Tuxpan	61.76	77	12.50	46	13.49	55
113	San Gabriel	66.03	52	12.50	46	11.99	46
121	Zapotiltic	63.73	68	12.50	46	13.91	57
122	Zapotitlán de Vadillo	72.90	17	0.00	96	24.91	103

FUENTE: Elaborado por el IIEG con base en el padrón electoral del INE, Cómputos Distritales 2018 de las Elecciones Federales del INE, la Estadística de Finanzas Públicas Estatales y Municipales (EFIPEM) 2018, Base de Delitos del Fuero Común del Secretariado Ejecutivo del Sistema Nacional de Seguridad Pública, Encuesta Intercensal 2015 del INEGI, Censo Nacional de Gobiernos Municipales y Delegacionales (CNGMD) 2019 y las evaluaciones del ITEI de 2016 (ver detalles y notas en IDM 2012 https://iieg.gob.mx/ns/wp-content/uploads/2020/08/Metodologia_IDM.pdf).

En el caso de Tecalitlán, en 2018 registró una participación electoral del 65.06%, que lo coloca en el lugar 59 de los 125 municipios. Lo que significa que tiene una mediana participación electoral en comparación con otras municipalidades del estado. Por otra parte, en 2016 con una calificación de 0% en materia de cumplimiento en las obligaciones de transparencia, el municipio se colocó en el lugar 96, lo que muestra el grado de compromiso de una administración en publicar y mantener actualizada la información, en particular, la correspondiente a los rubros financieros y regulatorios; así como la mejora en su accesibilidad y un adecuado manejo y protección de la información confidencial. Esto en el marco del cumplimiento del derecho de acceso a la información pública.

En lo que respecta a los empleados que laboran en las administraciones públicas, es importante destacar que en 2018 Tecalitlán tenía una tasa de 19.72 empleados municipales por cada mil habitantes, por lo que ocupó el sitio 90 a nivel estatal en este rubro. Esto en el sentido de que entre menor sea el valor de este indicador mejor, porque implica una lógica de austeridad donde con menos empleados municipales se logra prestar los servicios municipales a la población.

Asimismo, en el ámbito de las finanzas municipales, para 2017 el 60.42% de los ingresos de Tecalitlán se consideran propios; esto significa que fueron generados mediante sus propias estrategias de recaudación, lo que posiciona al municipio en el lugar 13 en el ordenamiento de este indicador respecto a los demás municipios del estado. Mientras que en la cuestión de seguridad, en 2019 el municipio registró una tasa de 2.1 delitos por cada cien mil habitantes, que se traduce en el lugar 4 en el contexto estatal, siendo el lugar uno, el municipio más seguro en función de esta tasa.

Considerando los cinco indicadores, Tecalitlán obtiene un desarrollo institucional muy alto con un IDM-I de 54.15, que lo coloca en el sitio 17 del ordenamiento estatal. Donde el primer lugar lo tiene Poncitlán y el último, San Martín de Bolaños.

Tabla 21. Desarrollo institucional de los municipios en el contexto estatal con base en cinco indicadores

Tecalitlán, Región Sur (Parte II)								
Clave	Municipio	Porcentaje de ingresos propios		Delitos del fuero común por cada 100,000 habitantes 2019		IDM-Institucional		
		Valor municipal	Lugar estatal	Valor municipal	Lugar estatal	Índice	Grado	Lugar estatal
023	Zapotlán el Grande	55.84	23	12.61	109	50.69	Alto	42
049	Jilotlán de los Dolores	20.58 ^b	121	0.89	2	45.41	Muy Bajo	107
065	Pihuamo	44.84	80	3.51	18	50.80	Alto	40
079	Gómez Farías	41.25	92	6.37	55	46.68	Bajo	91
085	Tamazula de Gordiano	40.33	94	5.85	50	44.28	Muy Bajo	112
087	Tecalitlán	60.42^a	13	2.10	4	54.15	Muy Alto	17
099	Tolimán	39.42	95	1.85	3	50.82	Alto	36
103	Tonila	13.35 ^c	124	2.64	11	43.32	Muy Bajo	119
108	Tuxpan	52.93	41	6.12	51	49.75	Medio	55
113	San Gabriel	49.03	60	5.36	46	49.61	Medio	57
121	Zapotiltic	55.58	27	13.06	111	46.43	Bajo	95
122	Zapotitlán de Vadillo	29.77	116	2.97	15	46.74	Bajo	90

FUENTE: Elaborado por el IIEG con base en el padrón electoral del INE, Cómputos Distritales 2018 de las Elecciones Federales del INE, la Estadística de Finanzas Públicas Estatales y Municipales (EPIPEM) 2018, Base de Delitos del Fuero Común del Secretariado Ejecutivo del Sistema Nacional de Seguridad Pública, Encuesta Intercensal 2015 del INEGI, Censo Nacional de Gobiernos Municipales y Delegacionales (CNGMD) 2019 y las evaluaciones del ITEI de 2016(ver detalles y notas en IDM 2012 https://iieg.gob.mx/ns/wp-content/uploads/2020/08/Metodologia_IDM.pdf).

^a Datos corresponden al 2017.

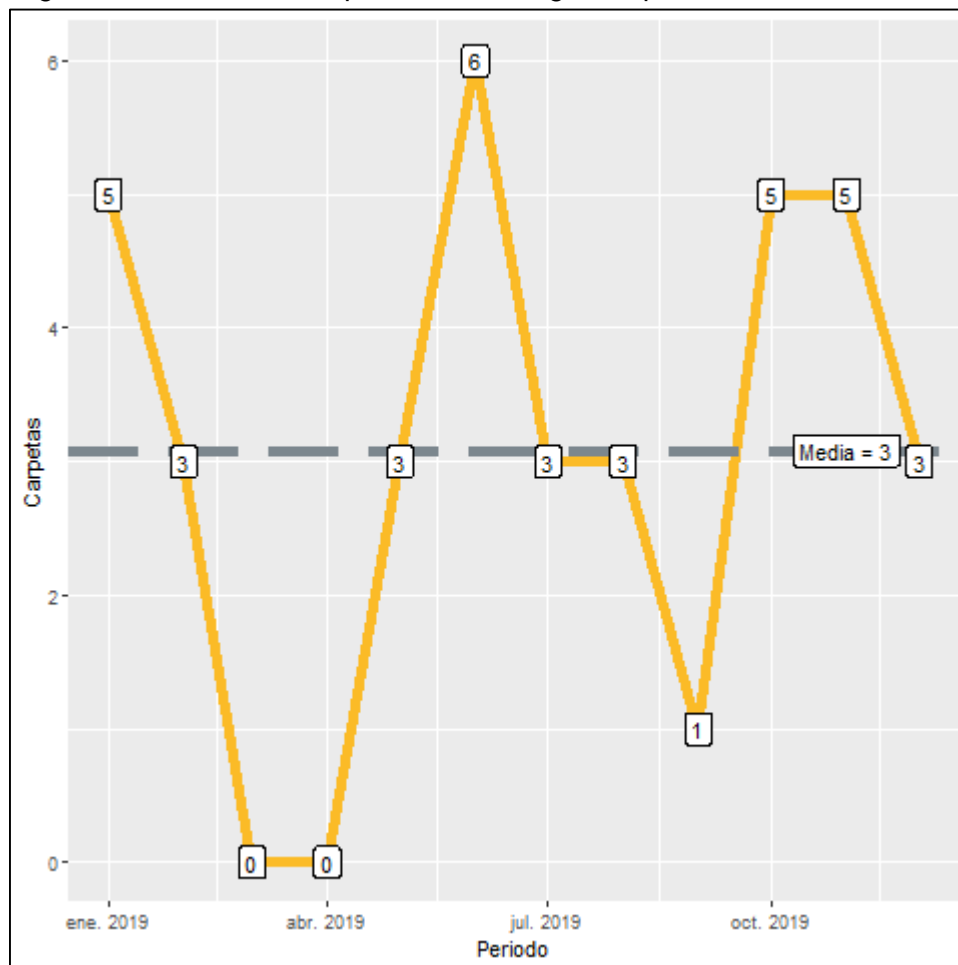
^b Datos corresponden al 2016.

^c Datos corresponden al 2014.

Incidencia delictiva

Durante el 2019, se abrieron un total de 37 carpetas de investigación, de las cuales 17 se aperturaron en el primer semestre, mientras que en los siguientes seis meses fueron 20. Junio es el mes con más casos con 6 indagaciones. Los meses con la menor cantidad de carpetas abiertas son marzo y abril con 0 casos cada uno. El promedio de carpetas abiertas por mes en el municipio es de 3.

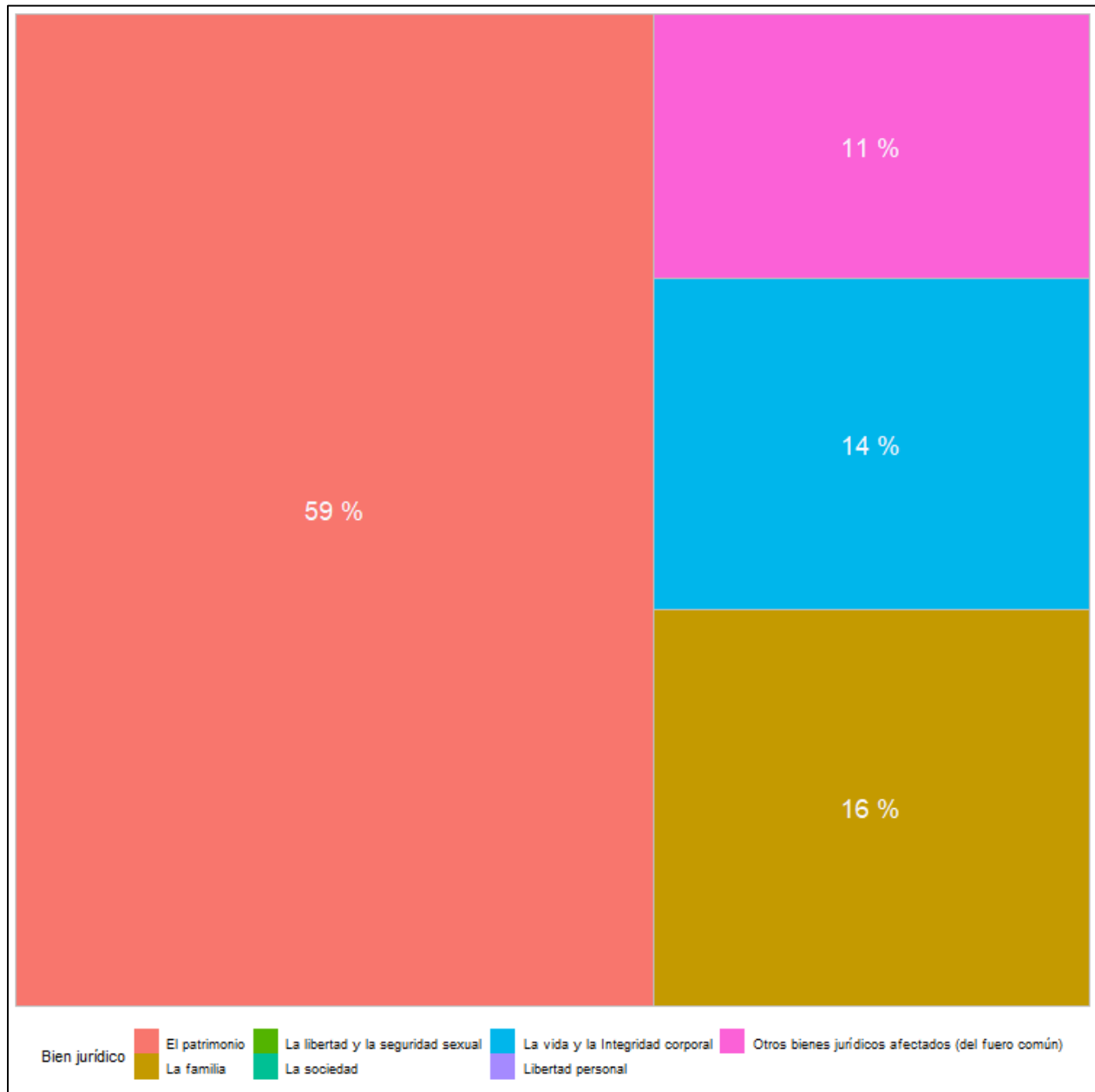
Figura 9. Cantidad de carpetas de investigación por mes, Tecalitlán 2019



Fuente: Elaborado por el IIEG con datos del Secretariado Ejecutivo del Sistema Nacional de Seguridad Pública

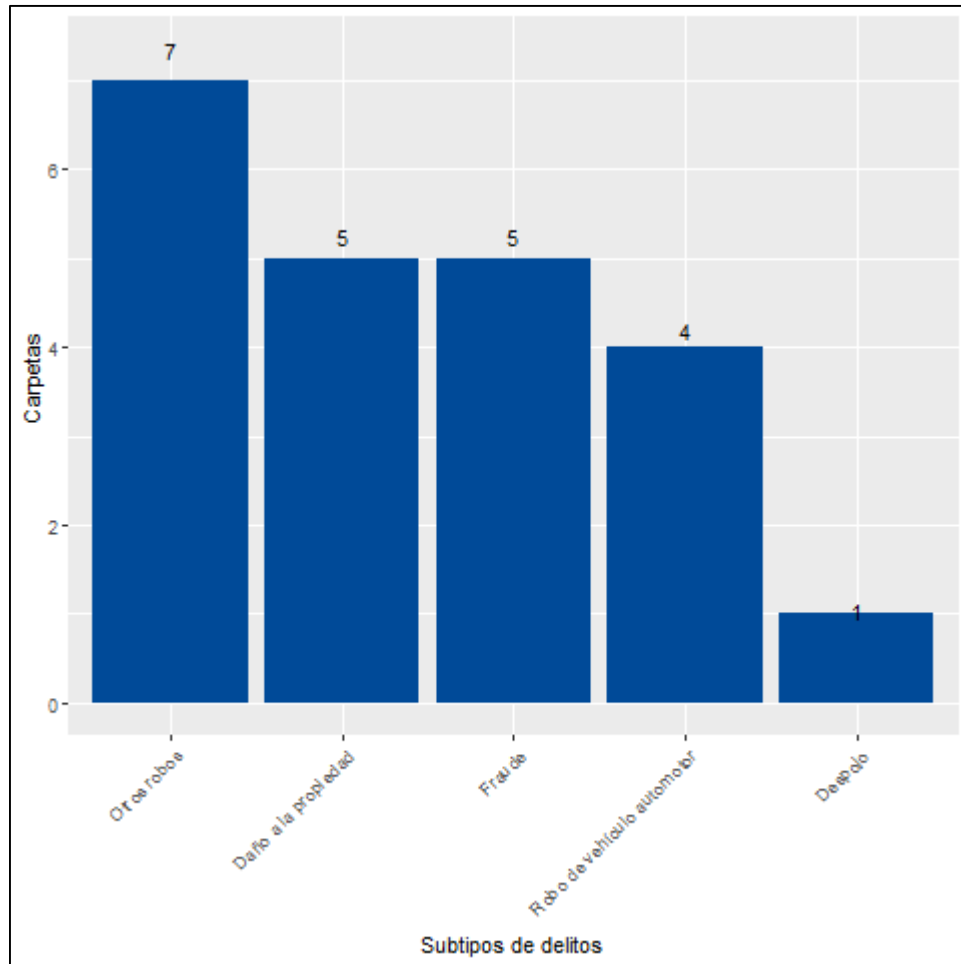
En Tecalitlán durante el 2019, el 59% de los delitos afectaron al bien jurídico de el patrimonio seguido de la familia con 16% y el tercer bien jurídico con mayor afectación fue la vida y la integridad corporal con 14%. (Figura 10). Con relación al bien jurídico de el patrimonio que fue el más afectado en 2019 en el municipio, otros robos fue el subtipo de delito que abrió más carpetas con 7; en segundo puesto, daño a la propiedad con 5 seguido de fraude con 5 casos. (Figura 11).

Figura 10. Distribución porcentual de los bienes jurídicos afectados, Tecalitlán 2019



Fuente: Elaborado por el IIEG con datos del Secretariado Ejecutivo del Sistema Nacional de Seguridad Pública

Figura 11. Cantidad de carpetas por los 5 subtipos de delitos que afectaron más a el patrimonio, Tecalitlán 2019



Fuente: Elaborado por el IIEG con datos del Secretariado Ejecutivo del Sistema Nacional de Seguridad Pública

Directorio municipal



Presidente Municipal Tecalitlán

Martín Larios García

tecalitlangob@gmail.com

Domicilio

Portal Victoria No. 9 C.P. 49900, Tecalitlán, Jalisco

Teléfonos

(371) 418 0169 / 418 0178

Síndico (a)

Carmen Yadira Alcaraz Solorio

Regidores (as)

María de los Ángeles Gisela Anguiano Galván

José Osmar Larios de la Mora

Graciela Irma Barón Mendoza

Salvador Alejandro Cuevas Rodríguez

Oscar Ramiro Torres Chávez

Juana Larios Orozco

Saúl Armando Rolón Barajas

Mauricio Alberto Contreras Pérez

María del Pilar Pantoja Aguilar

Partido Político

Movimiento Ciudadano (MC)



contacto@iieg.gob.mx
www.iieg.gob.mx

Calzada de los Pirules 71 Col. Cd. Granja
C.P. 45010, Zapopan, Jalisco, Méx.
Teléfono: (33) 3777-1770



IIEG
Instituto de Información
Estadística y Geográfica
de Jalisco

