



IIEG

Instituto de Información
Estadística y Geográfica
de Jalisco

Tecalitlán

Diagnóstico del municipio

Agosto 2021



Jalisco
GOBIERNO DEL ESTADO

TECALITLÁN

DIAGNÓSTICO DEL MUNICIPIO

Agosto 2021

HISTORIA	3
Toponimia	
Contexto histórico	
GEOGRAFÍA Y MEDIO AMBIENTE	6
Geografía	
Uso de suelo y vegetación	
Áreas naturales protegidas y humedales	
Diversidad ecosistémica	
Sequía	
Precipitación	
Recursos hídricos	
Infraestructura	
DEMOGRAFÍA Y SOCIEDAD	25
Aspectos demográficos	
Intensidad migratoria	
Pobreza multidimensional	
Marginación	
Índices sociodemográficos	
ECONOMÍA	37
Número de empresas	
Valor agregado censal bruto	
Empleo	
Agricultura y ganadería	
GOBIERNO Y SEGURIDAD	43
Desarrollo institucional	
Incidencia delictiva	
Directorio municipal	

[Consulta la información municipal en línea](#)



IIEG
Instituto de Información
Estadística y Geográfica
de Jalisco

Historia

Tecalitlán
Diagnóstico del municipio
Agosto 2021



Jalisco
GOBIERNO DEL ESTADO

Toponimia

La palabra Tecalitlán, se forma de los vocablos náhuatl "tetl" (piedra), "cálll" (casa) y "tlan" (entre); por lo tanto, significa: "Junto a las casas de piedra".

Figura 1. Tecalitlán, Jalisco.
Localización geográfica.



Fuente: IIEG, Instituto de Información Estadística y Geográfica del Estado de Jalisco, "Mapa General del Estado de Jalisco, 2012"

Contexto histórico

Esta región fue conquistada a principios de 1522 cuando los españoles fueron enviados por Hernán Cortés a explorar el Occidente de México. En 1737 vivían unos cuantos aborígenes en el pueblito de Tecalitlán, que entonces se hallaba al oriente del cerrito de la Cruz. Ese año se avecindaron algunas familias de españoles y los indígenas les rentaron tierras que en 1774 fueron denunciadas como realengas.

Con el movimiento de la Independencia en 1815 un capitán se atrincheró en el pueblo y se cometieron graves excesos. El templo fue saqueado y destruido el archivo parroquial. En la Presidencia Municipal está el libro original de la fundación de “Ticalitlán” en 1774. Se desconoce el decreto que creó este municipio, pero ya existía como tal en 1870, ya que el decreto del 28 de octubre de ese año habla de su existencia.



IIEG
Instituto de Información
Estadística y Geográfica
de Jalisco

Geografía y Medio Ambiente

Tecalitlán
Diagnóstico del municipio
Agosto 2021



Jalisco
GOBIERNO DEL ESTADO

Geografía

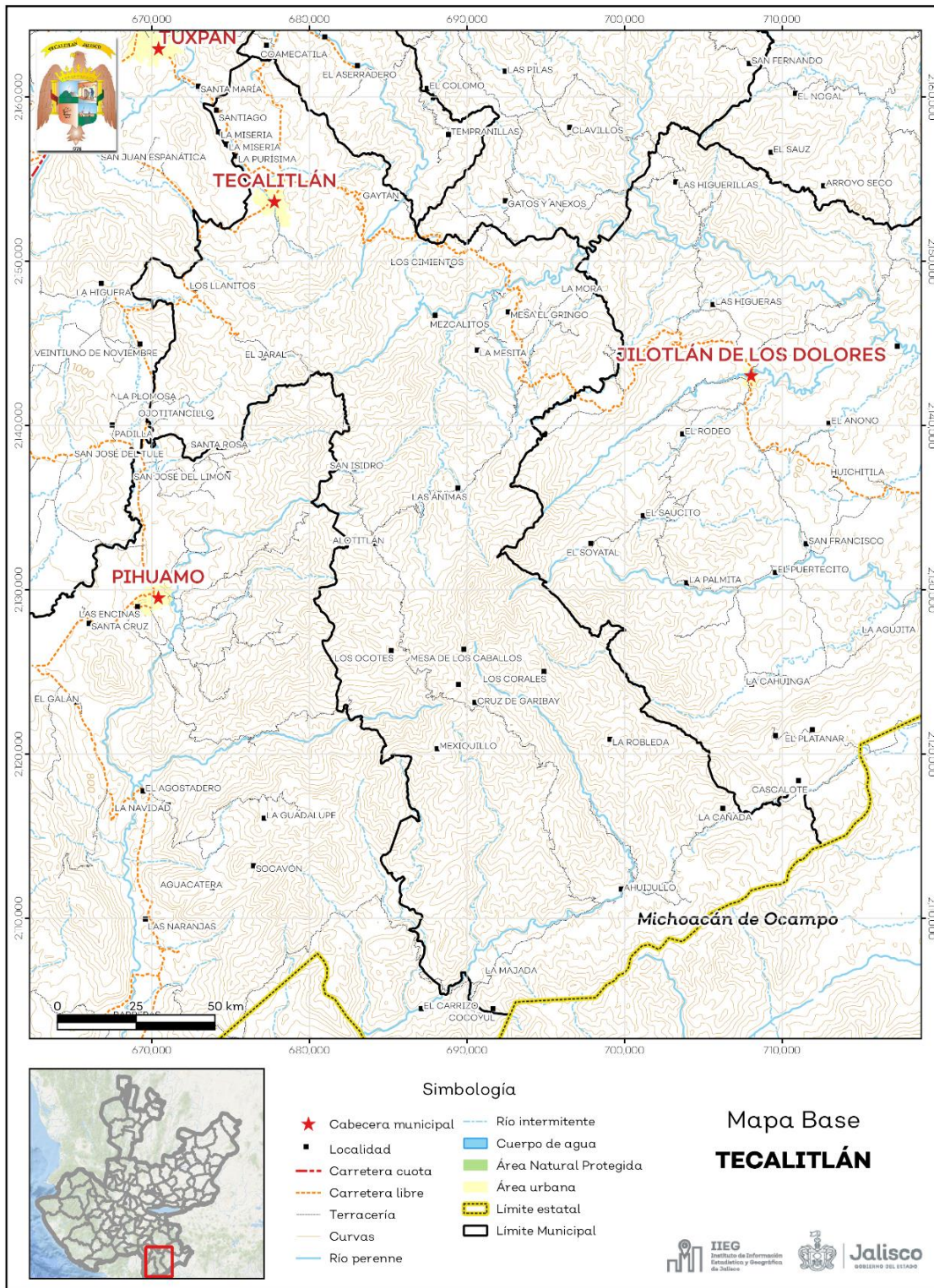
El municipio de Tecalitlán se localiza en la región Sur del estado de Jalisco. Sus municipios colindantes son Tamazula de Gordiano, Zapotiltic, Tuxpan, Pihuamo y Jilotlán de los Dolores (ver mapa 1). Tiene una extensión territorial de 997.57 kilómetros cuadrados.

Su cabecera municipal se localiza en las coordenadas 19°28'8.76" latitud norte y -103°18'22.68" de longitud oeste, a una altura de 1,140 metros sobre el nivel del mar (msnm). El territorio municipal, tiene alturas entre los 520 y 2,720 msnm; y una pendiente predominantemente montañosa mayor a 15 grados.

La mayor parte del municipio tiene un clima semicálido semihúmedo. La temperatura media anual es de 20.4°C, y su temperatura mínima y máxima promedio oscila entre los 10.2°C y 31.5°C. La precipitación media anual es de 997 milímetros (mm) mientras que la precipitación promedio acumulada es de 637.45 mm.

El municipio está constituido por roca andesita en su mayor parte y roca tipo intrusiva ácida. Los suelos dominantes pertenecen al tipo luvisol y litosol (ver tabla 1).

Mapa 1. Base



Fuente: IIEG, con base en topografía INEGI, CONANP 2015, Marco Geoestadístico INEGI 2020 y Mapa General del Estado de Jalisco 2012

Tabla 1 Medio físico

Tecalitlán, Jalisco

Medio físico	Descripción	
Superficie municipal (km ²)	998	El municipio de Tecalitlán tiene una superficie de 998 Km ² . Por su superficie se ubica en la posición 21 con relación al resto de los municipios del estado.
Altura (msnm)	Mínima municipal	520
	Máxima municipal	2,720
	Cabecera municipal	1,140
Pendientes (%)	Planas (< 5°)	9.5
	Lomerío (5° - 15°)	16.2
	Montañosas (> 15°)	74.3
Clima (%)	Cálido subhúmedo	26.3
	Semicálido semihúmedo	65.3
	Templado subhúmedo	8.4
Temperatura (°C)	Máxima promedio	31.5
	Mínima promedio	10.2
	Media anual	20.4
Precipitación (mm)	Media anual	997
Geología (%)	Andesita	40.6
	Intrusiva ácida	16.0
	Caliza	15.2
	Andesita - Toba andesítica	8.2
	Granito	5.5
	Otros	14.4
Tipo de suelo (%)	Luvisol	22.6
	Litosol	21.9
	Regosol	20.6
	Cambisol	17.4
	Feozem	11.1
	Otros	6.4
	Luvisol	22.6
Cobertura de suelo (%)	Agricultura	4.7
	Asentamiento humano	0.3
	Bosque	68.3
	Otros tipos de vegetación	0.0
	Pastizal	11.6
	Selva	15.0

Fuente: IIEG, con base en: Geología, Edafología, esc. 1:50,000 y Uso de Suelo y Vegetación SVI, esc. 1:250,000, INEGI. Clima, CONABIO. Tomo 1 Geografía y Medio Ambiente de la Enciclopedia Temática Digital de Jalisco. MDE y MDT del conjunto de datos vectoriales, esc. 1:50,000, INEGI. Mapa General del Estado de Jalisco 2012.

Uso de suelo y vegetación

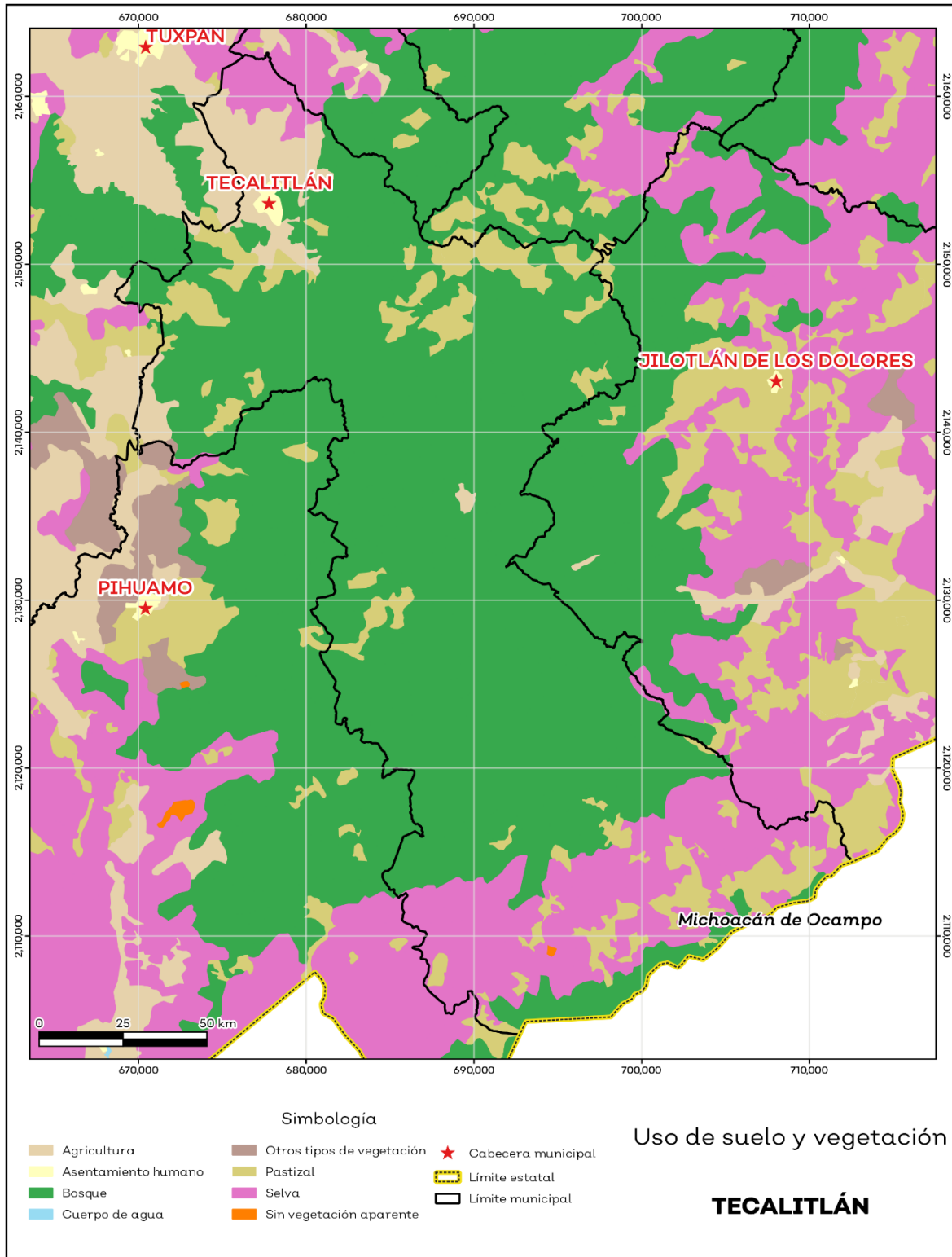
La cobertura del suelo predominante en el municipio es bosque con un 68.3% de su superficie, seguida de selva con 15.0%, los asentamientos humanos solo ocupan el 0.3% del territorio total (ver mapa 2).

La superficie arbórea municipal representa el 49.7% de los cuales el 40.5% corresponde a la vegetación arbórea primaria, la cual no presenta una alteración respecto a su estado natural, y 9.2% a la vegetación arbórea secundaria, que debido a perturbaciones ha sido modificada y muestra un proceso de sucesión vegetal (ver tabla 2).

Tabla 2 Cobertura Arbórea		
Tecalitlán, Jalisco		
Cobertura	Cantidad %	Comentarios
Primaria Arbórea Baja	1.3	
Primaria Arbórea Mediana	39.2	
Primaria Arbórea Alta	0.0	La cobertura arbórea referida está compuesta por los siguientes tipos de vegetación: bosque de coníferas, bosque de encino, bosque mesófilo de montaña, bosque de pino y bosque de táscate, selva caducifolia, selva subcaducifolia, selva de galería, manglar, palmar natural, vegetación hidrófila y vegetación inducida.
Secundaria Arbórea Baja	9.2	
Secundaria Arbórea Mediana	0.0	
Secundaria Arbórea Alta	0.0	
Total Arbórea	49.7	

Fuente: IIEG, con información de datos vectoriales de uso del suelo y vegetación, Serie VI, INEGI 2016.

Mapa 2. Uso de suelo y vegetación



Fuente: IIEG con base en INEGI 2017

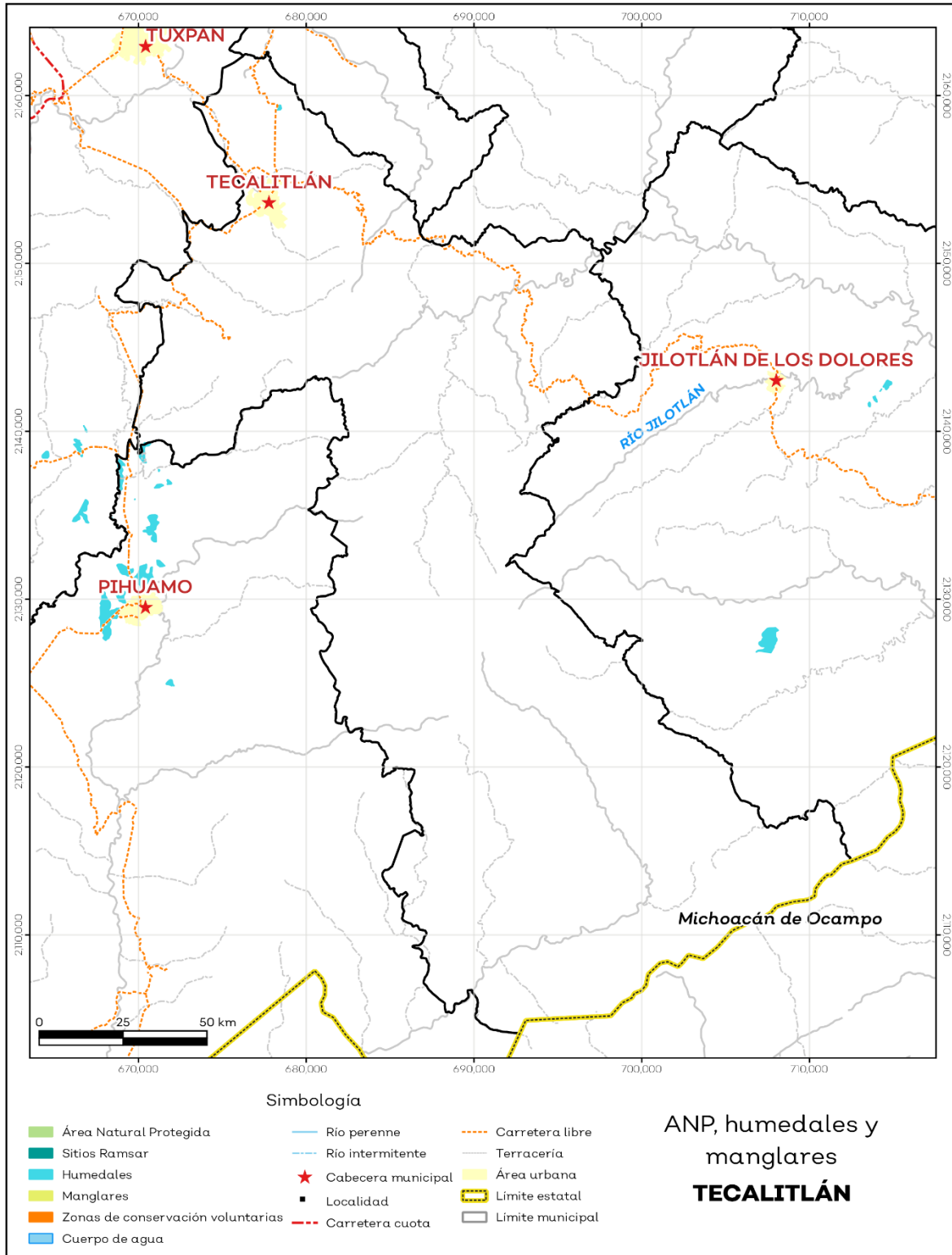
Áreas naturales protegidas y humedales

Tecalitlán cuenta con 0.01% de humedales (ver mapa 3 y tabla 3).

Tabla 3 ANP y humedales		
Tecalitlán, Jalisco		
Áreas Naturales	Cantidad %	Descripción
Áreas Naturales Protegidas	0.0	
Sitios Ramsar	0.0	Humedales de importancia internacional.
Humedales	0.01	

Fuente: IIEG, con base en CONAGUA 2016, CONANP 2015

Mapa 3. ANP y humedales



Fuente: IIEG con base en CONAGUA 2016, CONANP 2015

Diversidad ecosistémica

La diversidad de ecosistemas conforme a la cobertura de usos de suelo y vegetación nos dice que la cobertura de mayor dominancia es bosque de pino-encino la cual representa el 29.3% municipal, y es catalogada con el rango alto a nivel estatal. El inverso del índice de Simpson es de 0.86 y nos indica que entre más se acerca al 1 más diversidad ecosistémica de coberturas de suelo hay. El índice de Shannon es de 2.39, en el cual se considera un valor normal si se está entre 2 y 3, valores por debajo de 2 como bajos en diversidad y superiores a 3 son altos en diversidad de ecosistemas (ver tabla 4).

Tabla 4 Diversidad Ecosistémica		
Tecalitlán, Jalisco		
índice	Cantidad	Comentarios
Inverso de Simpson	0.86	Valor entre más cercano a 1, mayor diversidad ecosistémica de coberturas de uso de suelo y vegetación.
Shannon	2.39	El valor varía entre 0.5 y 5. Valor normal entre 2 y 3, valores superiores a 3 son altos en diversidad, valores por debajo de 2 es baja diversidad de ecosistemas.
Equitatividad de Shannon	0.74	Se acerca a 0 cuando una cobertura domina y se acerca a 1 cuando comparten abundancia las coberturas.
índice	%	Cobertura
Dominancia	29.3	Bosque de pino-encino

Fuente: IIEG, 2021

Sequía

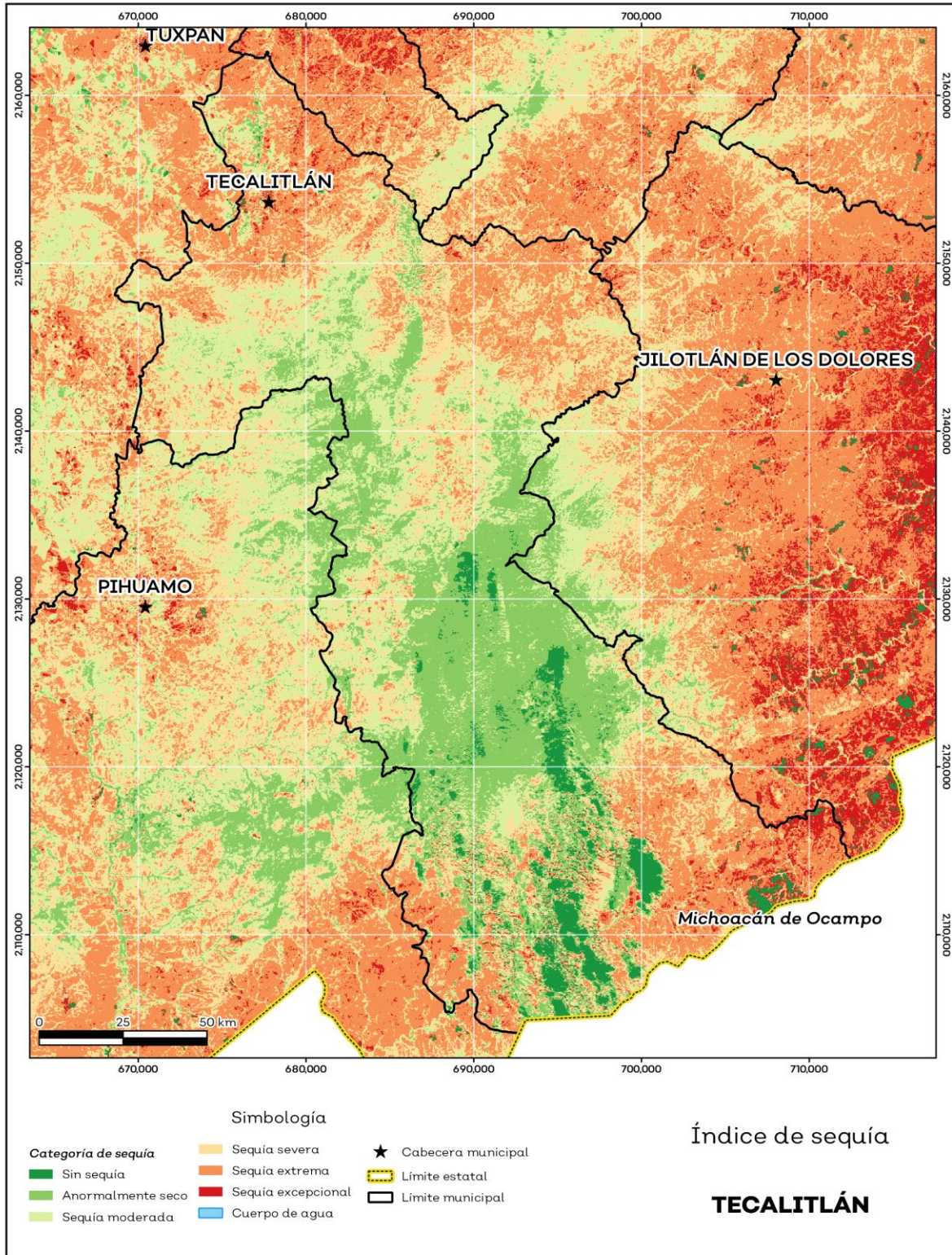
El cambio climático en los últimos años ha traído consigo efectos en los territorios, de allí parte a que se analice el fenómeno natural de la sequía y la escasez de los recursos hídricos.

De la superficie dedicada a las actividades agrícolas el 94.1% presentó alguna categoría de sequía en el año 2020 (ver mapa 4 y tabla 5). Las sequías son causadas principalmente por la escasez de precipitaciones pluviales, la cual puede derivar en una insuficiencia de recursos hídricos necesarios para abastecer la demanda existente, por ello su análisis es trascendental.

Tabla 5 Sequía			
Tecalitlán, Jalisco			
Categoría de sequía	Cantidad Agrícola (%)	Cantidad Municipal (%)	Comentarios
Sin sequía	1.4	5.2	
Anormalmente seco	4.5	24.4	Anormalmente seco es una condición de sequedad, no es una categoría de sequía. Se muestran 2 cantidades en porcentajes: la agrícola es el porcentaje de la superficie afectada de las áreas agrícolas conforme a la delimitación de frontera agrícola; y el porcentaje municipal se refiere a toda la superficie del municipio sin importar la cobertura de uso de suelo y vegetación sin incluir los cuerpos de agua.
Sequía moderada	18.7	24.5	
Sequía severa	28.0	20.0	
Sequía extrema	44.3	23.9	
Sequía excepcional	3.1	2.0	

Fuente: IIEG con base en imágenes Landsat 2020

Mapa 4. Índice de sequía de diferencia normalizado



Fuente: IIEG con base en imágenes Landsat 2020

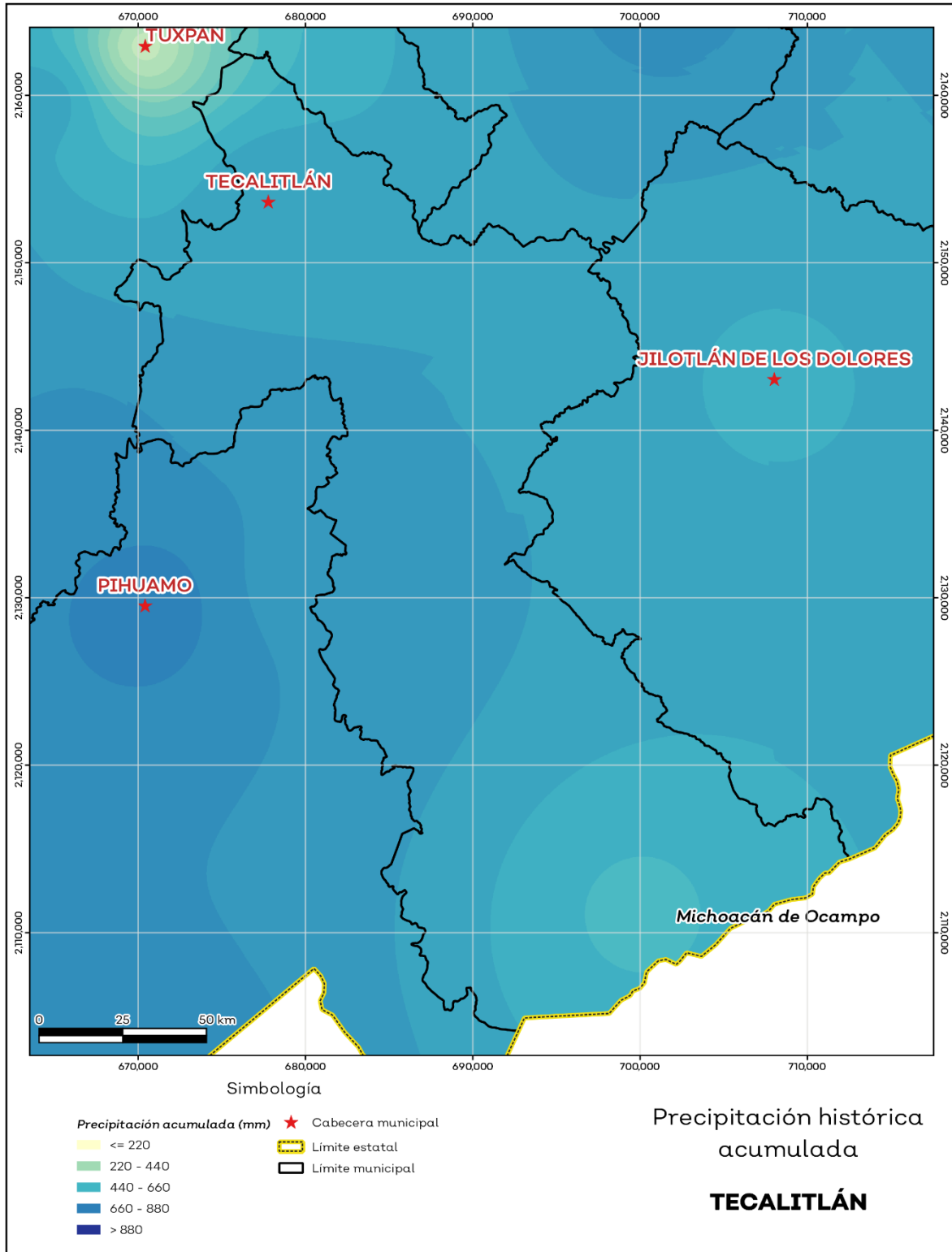
Precipitación

Del análisis de la precipitación media mensual histórica con registros hasta el 2019 del municipio Tecalitlán tenemos que la precipitación acumulada promedio es de 637.45 mm; la media del mes de enero es de 33.49 mm, la mínima de 26.22 mm y la máxima de 42.28 mm; mientras que en julio la precipitación media es de 87.39 mm, la mínima de 60.52 mm y máxima de 93.09 mm (ver mapa 5 y tabla 6).

Tabla 6 Precipitación media mensual y acumulada				
Tecalitlán, Jalisco				
Mes	Promedio (mm)	Mínima (mm)	Máxima (mm)	Comentarios
Enero	33.49	26.22	42.28	
Febrero	31.75	25.72	41.14	
Marzo	38.71	27.00	49.00	
Abril	42.45	29.00	53.16	
Mayo	49.04	35.00	59.21	
Junio	80.36	57.93	84.00	
Julio	87.39	60.52	93.09	Registros de precipitación histórica media mensual.
Agosto	81.56	57.40	100.24	
Septiembre	75.16	53.09	88.31	
Octubre	52.89	39.29	70.96	
Noviembre	34.73	27.01	42.47	
Diciembre	29.95	23.43	41.19	
Acumulada	637.45	434.83	729.15	Registros de precipitación histórica acumulada.

Fuente: IIEG con base en datos de precipitación de 1882-2019 del SMN

Mapa 5. Precipitación histórica acumulada



Fuente: IIEG con base en datos de precipitación de 1882-2019 del SMN

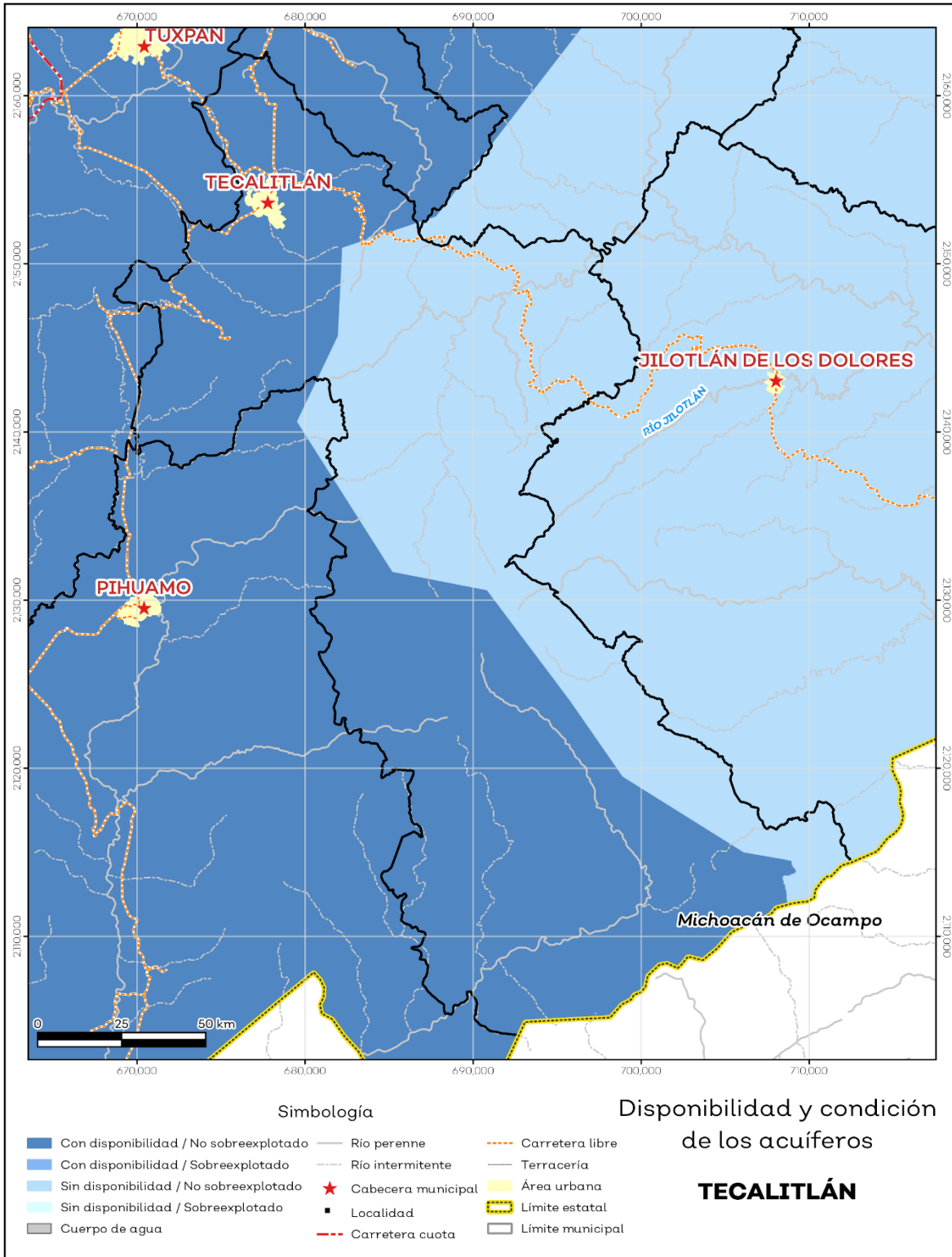
Recursos hídricos

Los tipos de recursos hídricos del municipio están constituidos por aguas subterráneas, ríos y lagos. El territorio está ubicado dentro de 4 acuíferos de los cuales el 38.1% no tienen disponibilidad y el 61.9% se encuentra con disponibilidad de agua subterránea (ver mapa 6 y tabla 7).

Tabla 7 Acuíferos		
Tecalitlán, Jalisco		
Estatus	Cantidad %	Comentarios
Con disponibilidad	61.9	
Sin disponibilidad	38.1	
No sobreexplotado	100.0	Reporte de CONAGUA del estatus del acuífero hasta el 2020.
Sobreexplotado	0.0	

Fuente: IIEG con base en CONAGUA 2021

Mapa 6. Acuíferos



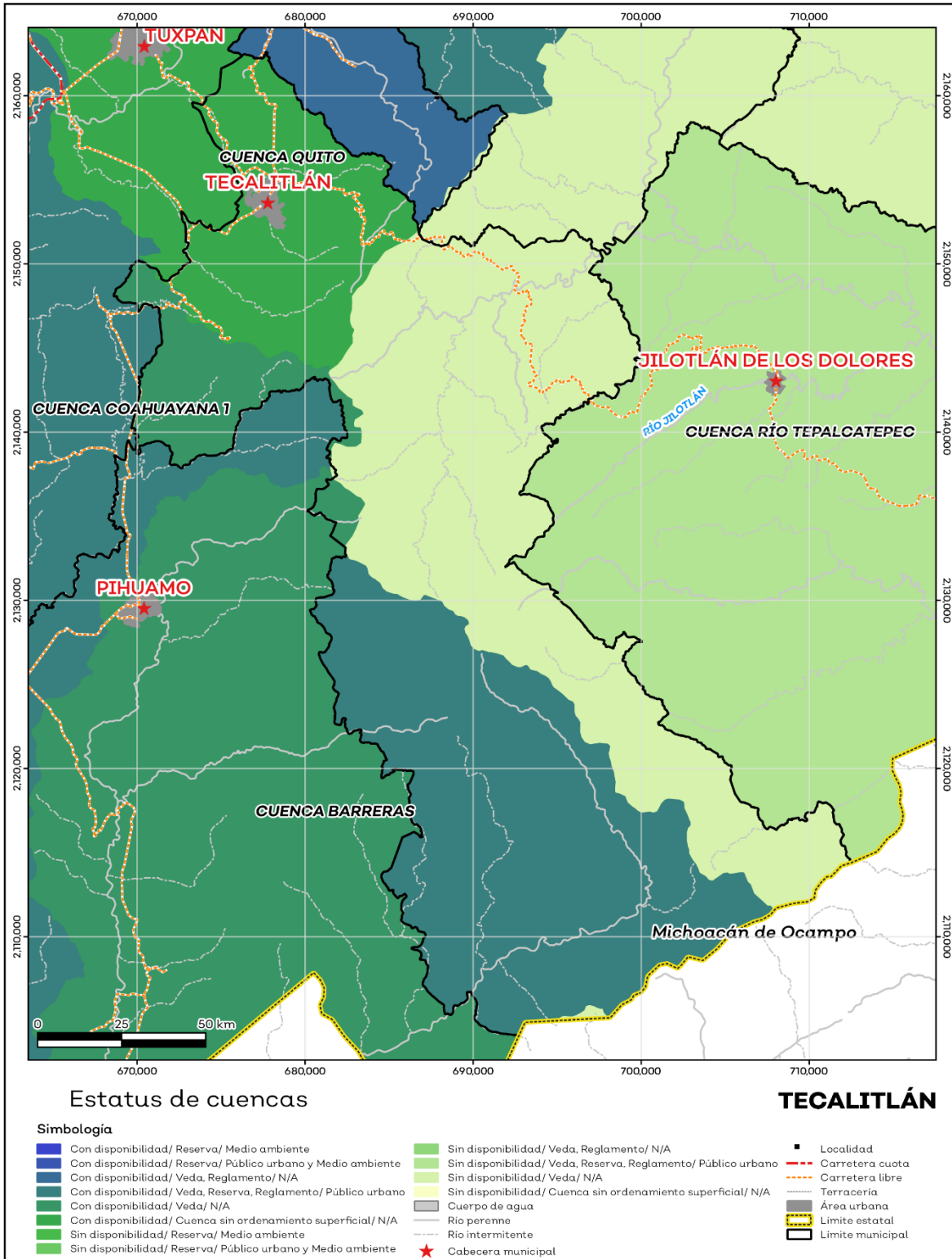
Fuente: IIEG con base en CONAGUA 2021

El territorio municipal está dentro de las cuencas Barreras, Coahuayana 1, Quito, Río Tepalcatepec de las cuales el 59.9% tienen disponibilidad y el 40.1% presentan déficit de disponibilidad de agua superficial (ver mapa 7 y tabla 8).

Tabla 8 Cuencas		
Tecalitlán, Jalisco		
Estatus	Cantidad %	Comentarios
Con disponibilidad	59.9	
Sin disponibilidad	40.1	
Tipos de Ordenamiento	Cantidad %	
Reserva	0.0	Reporte de CONAGUA del estatus de cuencas hasta el 2020.
Veda	47.4	
Veda y reglamento	0.0	
Veda, reserva y reglamento	36.9	
Cuenca sin ordenamiento superficial	15.7	

Fuente: IIEG con base en CONAGUA 2021

Mapa 7. Cuencas



Fuente: IIEG con base en CONAGUA 2021

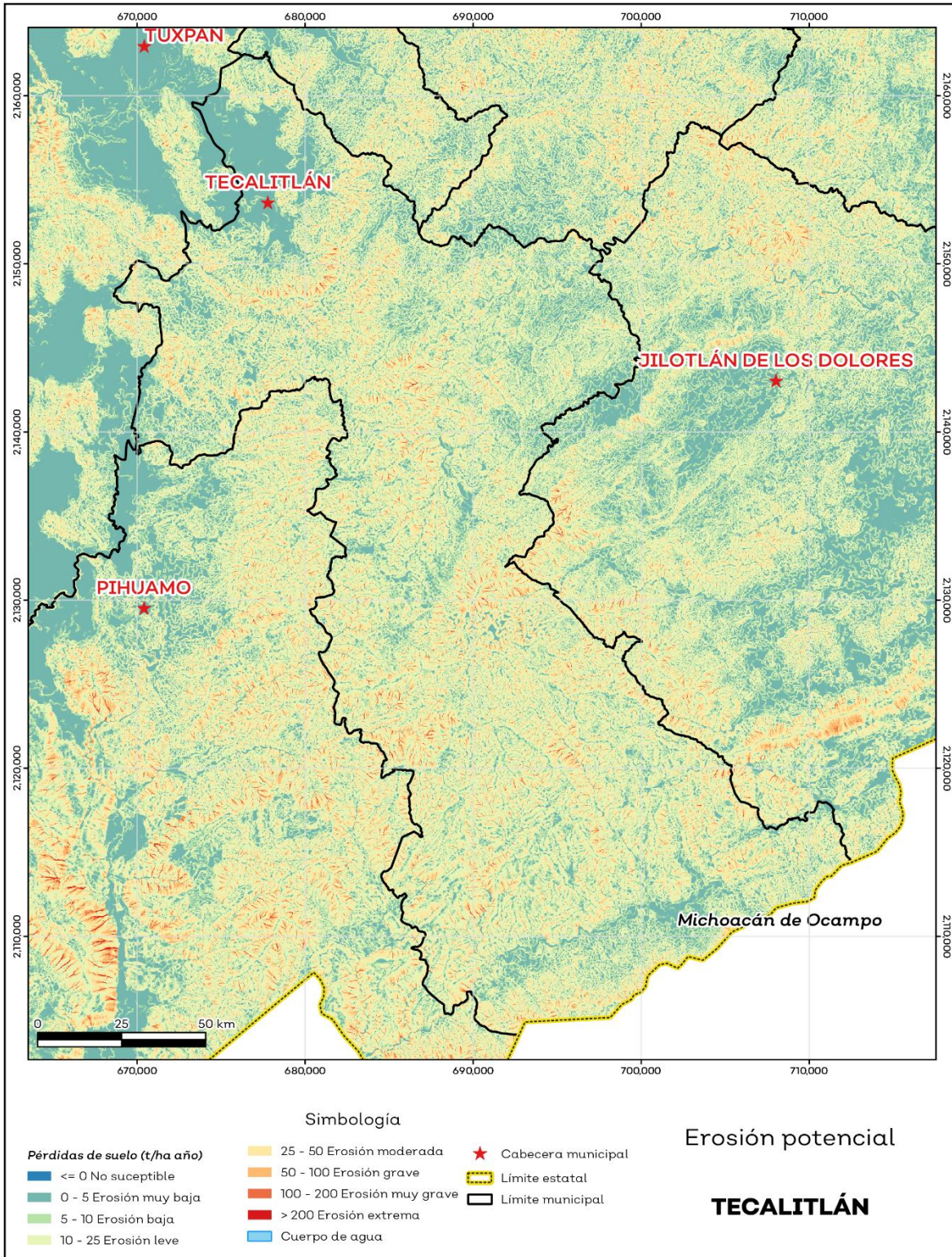
Erosión potencial

La erosión potencial que pronostica la pérdida de suelo como consecuencia de la influencia del relieve, el viento y el agua, nos indica que en el municipio se tienen en su mayoría pérdidas de suelo de 10 - 25 t/ha.año catalogadas como erosión leve (ver mapa 8 y tabla 9).

Tabla 9 Erosión potencial			
Tecalitlán, Jalisco			
Pérdidas de suelo t/ha.año	Clasificación	Cantidad %	Comentarios
0	Zonas no susceptibles al proceso erosivo, como pueden ser espacios urbanos, carreteras o embalses.	0.0	
0 a 5	Zonas con niveles de erosión muy bajos y pérdidas de suelo tolerables. No hay erosión neta.	18.4	
5 a 10	Zonas con niveles de erosión bajos y pérdidas de suelo que puede ser tolerables. Probablemente no hay erosión neta.	12.6	
10 a 25	Zonas con procesos erosivos leves. Existe erosión, aunque no es apreciable a simple vista.	49.0	En el cálculo no se incluyeron los cuerpos de agua por considerarse zonas no susceptibles al proceso erosivo.
25 a 50	Zonas con procesos erosivos moderados. Existe erosión, aunque puede no ser apreciable a simple vista.	16.5	
50 a 100	Zonas con procesos erosivos graves. Existe erosión y es apreciable a simple vista.	2.9	
100 a 200	Zonas con procesos erosivos muy graves. Existe erosión y es manifiesta a simple vista.	0.6	
Más de 200	Zonas con procesos erosivos extremos. Existe erosión y es evidente a simple vista.	0.1	

Fuente: IIEG; con base en datos de precipitación de 1882-2019 del SMN, Modelo digital de elevaciones INEGI 2013, FAO 2003.

Mapa 8. Erosión potencial



Fuente: IIEG; con base en datos de precipitación de 1882-2019 del SMN, Modelo digital de elevaciones INEGI 2013, FAO 2003.

Infraestructura

Por último, el municipio cuenta con 16 servicios públicos, de los cuales destacan 24 escuelas, seguido de 15 templos e instalaciones deportivas o recreación con 12 (ver tabla 10).

Tabla 10 Infraestructura		
Tecalitlán, Jalisco		
Infraestructura	Descripción	
Infraestructura (km)	Carreteras	79.3
	Caminos	199.1
El municipio se encuentra en el onceavo lugar de la región Sur, registrando un grado bajo de conectividad en caminos y carreteras.		
Tipo de servicios	Cantidad	Comentarios
Aeródromo Civil	0	
Cementerio	1	
Centro Comercial	0	
Centro de Asistencia Médica	4	
Escuela	24	
Estación de Transporte Terrestre	0	
Instalación de Comunicación	0	
Instalación de Servicios	0	La información presentada en esta tabla corresponde a los servicios concentrados en localidades mayores a 2,500 habitantes.
Instalación Deportiva o Recreativa	12	
Instalación Diversa	0	
Instalación Gubernamental	2	
Mercado	1	
Plaza	5	
Pozo	0	
Tanque de Agua	3	
Templo	15	

Fuente: IIEG con base en Red Nacional de Caminos INEGI 2019. Mapa General del Estado de Jalisco 2012. Marco Geoestadístico Nacional, servicios e información complementaria, INEGI 2020.



IIEG
Instituto de Información
Estadística y Geográfica
de Jalisco

Demografía y Sociedad

Tecalitlán
Diagnóstico del municipio
Agosto 2021



Jalisco
GOBIERNO DEL ESTADO

Aspectos Demográficos

El municipio de Tecalitlán pertenece a la Región Sur, su población en 2020, según el Censo de Población y Vivienda 2020, era de 16,705 personas; 49.4 por ciento hombres y 50.6 por ciento mujeres; los habitantes del municipio representaban el 5.2 por ciento del total regional (ver tabla 1). Comparando este monto poblacional con el del año 2015, se obtiene que la población municipal aumentó un 0.76 por ciento en cinco años.

Tabla 1 Población por sexo, porcentaje en el municipio						
Tecalitlán, Jalisco						
Clave	Municipio	Población total 2015	Población 2020			
			Total	Porcentaje en el municipio	Hombres	Mujeres
087	Tecalitlán	16,579	16,705	100%	8,256	8,449

Fuente: IIEG con base en INEGI, Censo de Población y Vivienda 2020 y Encuesta Intercensal 2015.

El municipio en 2020 contaba con 146 localidades, de éstas, 29 eran de dos viviendas y 59 de una. La localidad de Tecalitlán es la más poblada con 13,243 personas, y representa el 79.3% de la población; le siguen Acueducto [Fraccionamiento] con el 4.2%, La Purísima con el 3.8%, Ahuijullo con el 1.6% y Santiago con el 1% del total municipal (ver tabla 2).

Tabla 2 Población por sexo, porcentaje en el municipio						
Tecalitlán, Jalisco						
Clave	Municipio/Localidad	Población total 2010	Población 2020			
			Total	Porcentaje en el municipio	Hombres	Mujeres
0087	Tecalitlán	16,847	16,705	100.0	8,256	8,449
0001	Tecalitlán	12,411	13,243	79.3	6,448	6,795
0620	Acueducto [Fraccionamiento]		694	4.2	333	361
0144	La Purísima	582	630	3.8	294	336
0008	Ahuijullo	288	274	1.6	145	129
0160	Santiago	146	175	1.0	85	90

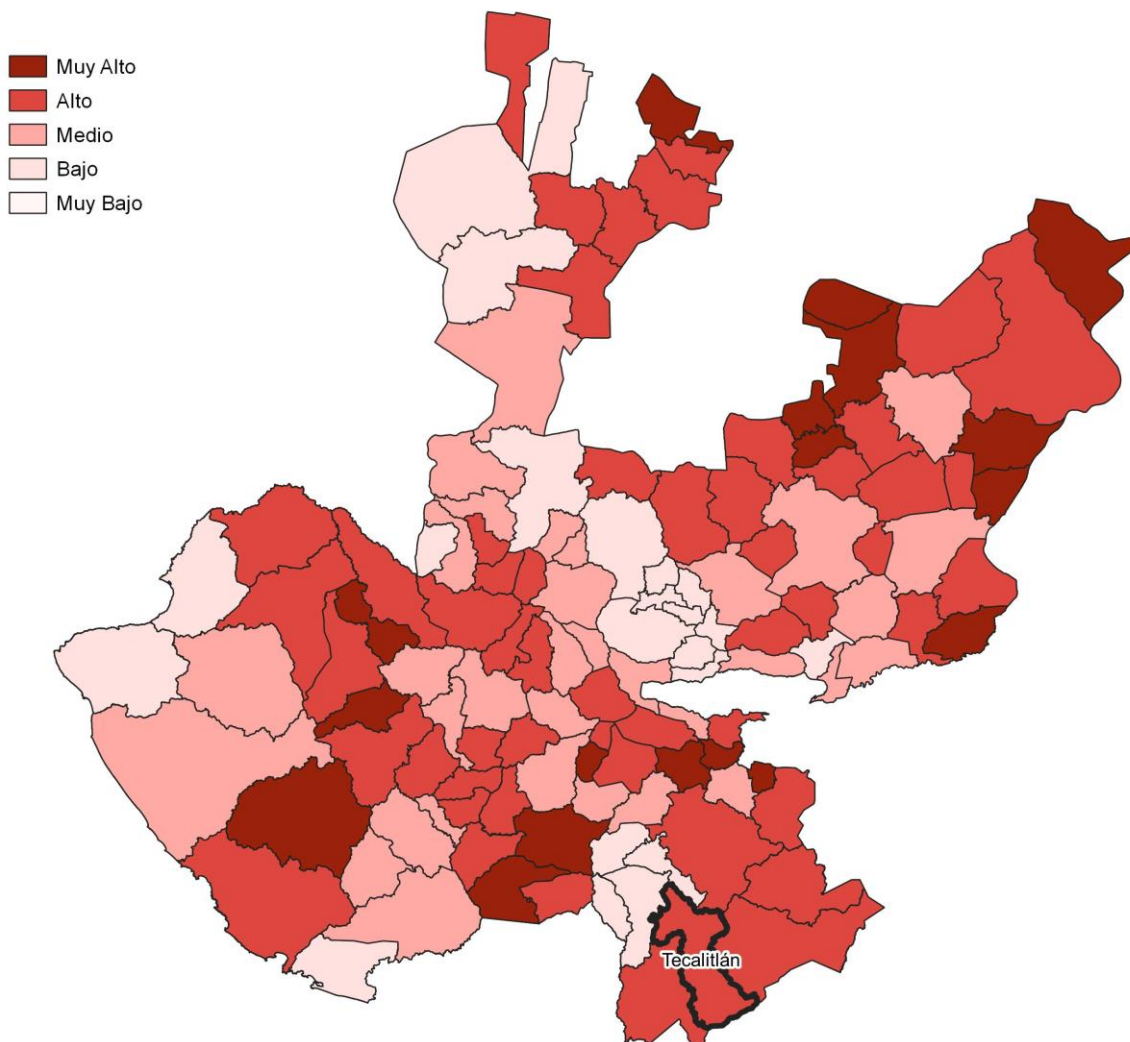
Fuente: IIEG, con base en INEGI, Censos y conteos nacionales, 2010-2020.

Intensidad migratoria

El estado de Jalisco tiene una añeja tradición migratoria a Estados Unidos que se remonta hacia finales del siglo XIX. Se estima que 1.4 millones de personas nacidas en Jalisco habitan en Estados Unidos y que alrededor de 2.6 millones de personas nacidas en aquel país son hijos de padres jaliscienses.

De acuerdo al índice de intensidad migratoria calculado por el Consejo Nacional de Población (CONAPO) con datos del censo de población de 2010 del INEGI, Jalisco tiene un grado alto de intensidad migratoria, y tiene el lugar decimotercero entre las entidades federativas del país con mayor intensidad migratoria.

Mapa 1 Grado de Intensidad migratoria a Estados Unidos. Jalisco, 2010



Fuente: IIEG, con base en estimaciones del CONAPO, 2010

Los indicadores de este índice señalan que en Tecalitlán el 13.05 por ciento de las viviendas del municipio se recibieron remesas en 2010, en un 5.46 por ciento se reportaron emigrantes del quinquenio anterior (2005-2010), en el 2.66 por ciento se registraron migrantes circulares del quinquenio anterior, así mismo el 7.46 por ciento de las viviendas contaban con migrantes de retorno del quinquenio anterior (ver tabla 3).

Tabla 3 Índice y grado de intensidad migratoria e indicadores socioeconómicos	
Tecalitlán, 2010	
Índice y grado de intensidad migratoria e indicadores socioeconómicos	Valores
Índice de intensidad migratoria	1.1264
Grado de intensidad migratoria	alto
Total de viviendas	4506
% Viviendas que reciben remesas	13.05
% Viviendas con emigrantes en Estados Unidos del quinquenio anterior	5.46
% Viviendas con migrantes circulares del quinquenio anterior	2.66
% Viviendas con migrantes de retorno del quinquenio anterior	7.46
Lugar que ocupa en el contexto estatal	45
Lugar que ocupa en el contexto nacional	356

Fuente: IIEG, con base en estimaciones del CONAPO con base en el INEGI, muestra del diez por ciento del Censo de Población y Vivienda 2010.

Cabe señalar que en el cálculo previo del índice de intensidad migratoria, que fue en el año 2000, la unidad de observación eran los hogares y Tecalitlán ocupaba el lugar 73 con grado alto, donde el porcentaje de hogares que recibieron remesas fue del 16.58 %, hogares con emigrantes en Estados Unidos del quinquenio anterior 11.07%, mientras que el 2.23% de los hogares tenían migrantes circulares del quinquenio anterior y 1.56% migrantes de retorno (ver tabla 4).

Tabla 4 Índice y grado de intensidad migratoria e indicadores socioeconómicos

Tecalitlán, 2000	
Índice y grado de intensidad migratoria e indicadores socioeconómicos	Valores
Índice de intensidad migratoria	0.79852
Grado de intensidad migratoria	alto
Total de hogares	4 355
% Hogares que reciben remesas	16.58
% Hogares con emigrantes en Estados Unidos del quinquenio anterior	11.07
% Hogares con migrantes circulares del quinquenio anterior	2.23
% Hogares con migrantes de retorno del quinquenio anterior	1.56
Lugar que ocupa en el contexto estatal	73

Fuente: IIEG, con base en datos del Consejo Nacional de Población. Colección: Índices Sociodemográficos. Diciembre de 2001.

Pobreza multidimensional

La pobreza está asociada a condiciones de vida que vulneran la dignidad de las personas, limitan sus derechos y libertades fundamentales, impiden la satisfacción de sus necesidades básicas e imposibilitan su plena integración social. De acuerdo con esta concepción, una persona se considera en situación de pobreza multidimensional cuando sus ingresos son insuficientes para adquirir los bienes y los servicios que requiere para satisfacer sus necesidades y presenta carencia en al menos uno de los siguientes seis indicadores: rezago educativo, acceso a los servicios de salud, acceso a la seguridad social, calidad y espacios de la vivienda y servicios básicos en la vivienda.

La metodología para medir el fenómeno de la pobreza fue desarrollada por el Consejo Nacional de Evaluación de la Política de Desarrollo Social (CONEVAL) y permite profundizar en el estudio de la pobreza, ya que además de medir los ingresos, como tradicionalmente se realizaba, se analizan las carencias sociales desde una óptica de los derechos sociales. Estos componentes permitirán dar un seguimiento puntual de las carencias sociales y el bienestar económico de la población, además de proporcionar elementos para el diagnóstico y seguimiento de la situación de la pobreza en nuestro país, desde un enfoque novedoso y consistente con las disposiciones legales aplicables y que retoma los estudios académicos recientes en materia de medición de la pobreza. En términos generales, de acuerdo a su ingreso y a su índice de privación social, se propone la siguiente clasificación:

Pobres multidimensionales. - Población con ingreso inferior al valor de la línea de bienestar y que padece al menos una carencia social.

Vulnerables por carencias sociales. - Población que presenta una o más carencias sociales, pero cuyo ingreso es superior a la línea de bienestar.

Vulnerables por ingresos. - Población que no presenta carencias sociales y cuyo ingreso es inferior o igual a la línea de bienestar.

No pobre multidimensional y no vulnerable. - Población cuyo ingreso es superior a la línea de bienestar y que no tiene carencia social alguna.

Tabla 5 Pobreza Multidimensional

Tecalitlán, 2015-2020

Indicadores de incidencia	Porcentaje		Personas		Carencias promedio	
	2015	2020	2015	2020	2015	2020
Pobreza multidimensional						
Población en situación de pobreza multidimensional	54.1	39.4	8,535	6,839	2.0	1.9
Población en situación de pobreza multidimensional moderada	47.3	36.1	7,457	6,261	1.8	1.8
Población en situación de pobreza multidimensional extrema	6.8	3.3	1,078	578	3.4	3.4
Población vulnerable por carencias sociales	27.2	40.1	4,299	6,969	1.8	1.8
Población vulnerable por ingresos	8.2	6.3	1,296	1,092		
Población no pobre multidimensional y no vulnerable	10.4	14.2	1,647	2,466		
Privación social						
Población con al menos una carencia social	81.3	79.5	12,835	13,807	1.9	1.9
Población con al menos tres carencias sociales	21.1	16.1	3,332	2,796	3.3	3.3
Indicadores de carencias sociales						
Rezago educativo	32.4	24.4	5,116	4,245	2.5	2.4
Acceso a los servicios de salud	8.1	24.7	1,278	4,287	2.5	2.4
Acceso a la seguridad social	67.0	67.1	10,575	11,648	2.0	1.9
Calidad y espacios de la vivienda	12.1	7.4	1,913	1,277	3.1	3.1
Acceso a los servicios básicos en la vivienda	24.7	14.1	3,900	2,452	2.9	2.9
Acceso a la alimentación	11.1	10.3	1,751	1,791	2.8	2.7
Bienestar						
Población con un ingreso inferior a la línea de bienestar mínimo	20.3	9.6	3,202	1,661	2.0	1.7
Población con un ingreso inferior a la línea de bienestar	62.3	45.7	9,832	7,930	1.7	2.1

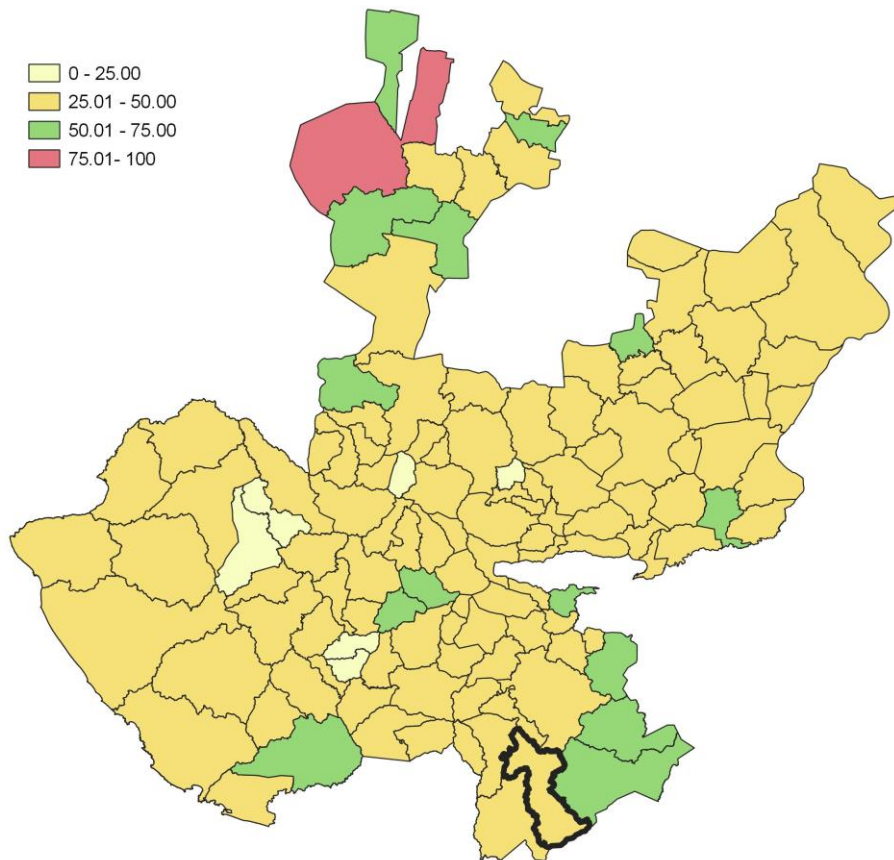
Fuente: Elaborado por el IIEG con base en estimaciones del CONEVAL con base en el Modelo Estadístico 2015 para la continuidad del MCS-ENIGH, la Encuesta Intercensal 2015, el Modelo Estadístico 2020 para la continuidad del MCS-ENIGH y la muestra del Censo de Población y Vivienda 2020.

En la tabla 5 se muestran los datos actualizados a 2020 del porcentaje y número de personas en situación de pobreza, vulnerable por carencias sociales, vulnerable por ingresos, no pobre y no vulnerable. En Tecalitlán el 39.4 por ciento de la población se encuentra en situación de pobreza, es decir, 6,839 personas comparten esta situación en el municipio, así mismo el 40.1 por ciento (6,969 personas) de la población es vulnerable por carencias sociales, el 6.3 por ciento es vulnerable por ingresos y 14.2 por ciento es no pobre y no vulnerable.

Es importante agregar que en 2020 el 3.3 por ciento de la población de Tecalitlán presentó pobreza extrema, mientras que para el 2015 presentó un 6.8 por ciento, es decir, 1,078 personas (2015); por otro lado, en 2020 un 36.1 por ciento de la población estaba en pobreza moderada (6,261 personas) y para 2015 su porcentaje 47.3 por ciento, en datos absolutos 7,457 habitantes.

De los indicadores de carencias sociales en 2020, destaca que el indicador acceso a la seguridad social es el más alto con un 67.1 por ciento, que en términos relativos se trata de 11,648 habitantes. El que menos porcentaje acumula es el de calidad y espacios de la vivienda, con el 7.4 por ciento.

Mapa 2 Porcentaje de población con pobreza multidimensional por municipio. Jalisco, 2020

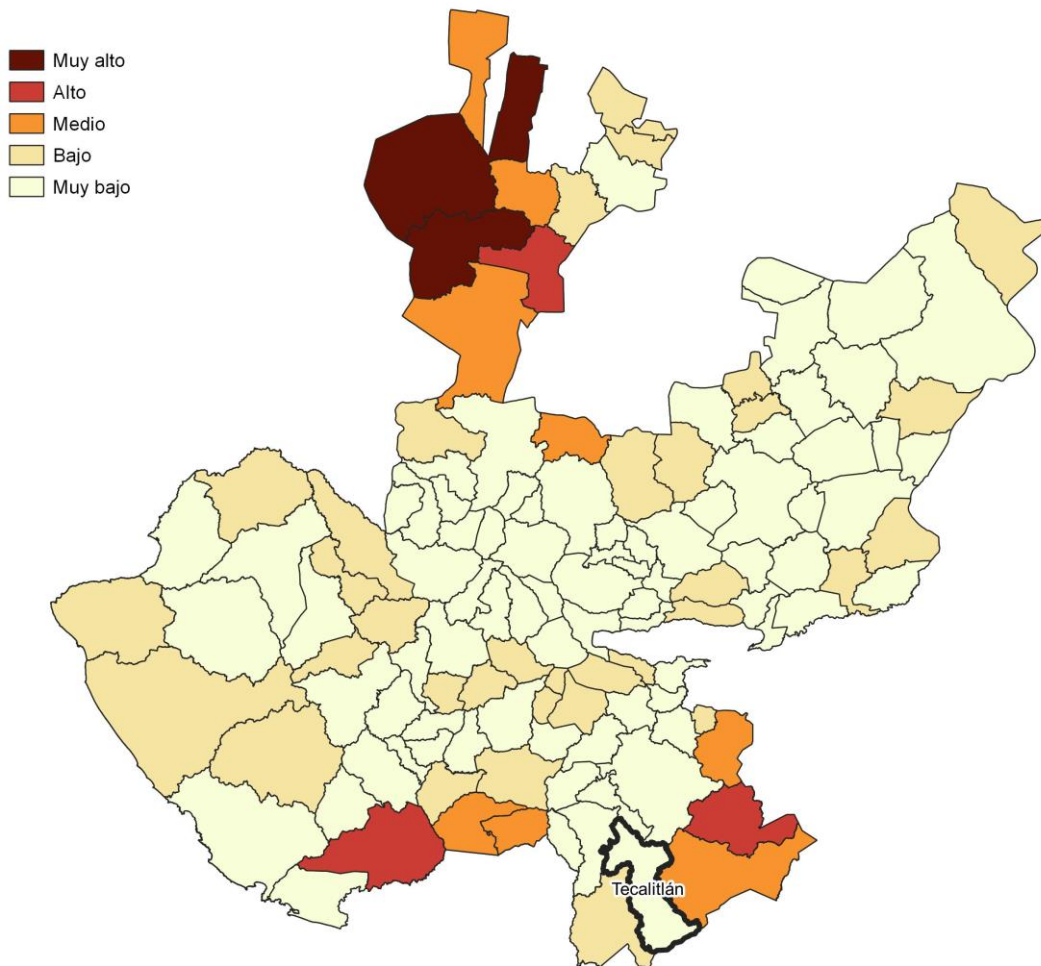


Fuente: Elaborado por el IIEG con base en estimaciones del CONEVAL con base en el Modelo Estadístico 2020 para la continuidad del MCS-ENIGH y la muestra del Censo de Población y Vivienda 2020.

Marginación

La construcción del índice para las entidades federativas, regiones y municipios considera cuatro dimensiones estructurales de la marginación: falta de acceso a la educación (población analfabeta de 15 años o más y población sin primaria completa de 15 años o más); residencia en viviendas inadecuadas (sin disponibilidad de agua entubada, sin drenaje ni servicio sanitario exclusivo, con piso de tierra, sin disponibilidad de energía eléctrica y con algún nivel de hacinamiento); percepción de ingresos monetarios insuficientes (ingresos hasta 2 salarios mínimos) y residir en localidades pequeñas con menos de 5 mil habitantes. En la tabla 6 se presentan los indicadores que componen el índice de marginación para el 2020 del municipio. En donde se ve que Tecalitlán cuenta con un grado de marginación Muy Bajo, y que la mayoría de sus carencias son ligeramente similares a las del promedio estatal; destaca que la población de 15 años o más sin educación básica es de 46 por ciento, y que el 71.9 por ciento de la población gana menos de dos salarios mínimos.

Mapa 3 Índice de marginación por municipio. Jalisco, 2015



Fuente: IIEG, con base en estimaciones del CONAPO, 2015

Las principales localidades del municipio tienen en su mayoría un grado de marginación muy bajo. En particular se ve que Ahuijullo tiene los más altos porcentajes de población sin primaria completa (70.1%) y analfabeta (12.8%), Acueducto [Fraccionamiento] tiene los más bajos porcentajes de población sin primaria completa (34.3%) y analfabeta con 2.1% (ver tabla 6).

Tabla 6 Grado de marginación e indicadores sociodemográficos

Tecalitlán, 2020							
Municipio / Localidad		Grado	% Población de 15 años o más analfabeta	% Población de 15 años o más sin educación básica	% Población en localidades con menos de 5000 habitantes	% Población ocupada con ingreso de hasta 2 salarios mínimos	% Viviendas particulares habitadas que no disponen de refrigerador
Clave	Nombre						
	Jalisco	Muy Bajo	2.9	29.5	16.2	55.9	
087	Tecalitlán	Muy Bajo	7.1	46.0	20.7	71.9	
1	Tecalitlán	Muy bajo	6.7	44.1			2.9
62	Acueducto [Fraccionamiento]	Muy bajo	2.1	34.3			3.3
144	La Purísima	Muy bajo	4.4	44.7			6.7
8	Ahuijullo	Bajo	12.8	70.1			6.2
16	Santiago	Muy bajo	3.7	50.8			4

* Para el cálculo de los índices estatales y municipales, estos indicadores corresponden a los porcentajes de ocupantes en viviendas.

Fuente: Elaborado por el IIEG con base en CONAPO, índice de marginación por localidad, 2020.

Respecto a las carencias en la vivienda, la localidad de Ahuijullo tiene los más altos porcentajes de viviendas sin excusado con el 1.5%; del mismo modo la localidad de Acueducto [Fraccionamiento] tiene los más altos porcentajes de viviendas sin energía eléctrica con el 1%; por otra parte, la localidad de Tecalitlán tiene los más altos porcentajes de viviendas sin agua entubada con el 0.2%; a su vez la localidad de Ahuijullo tiene los más altos porcentajes de viviendas con piso de tierra con el 5.1%; finalmente, la localidad de La Purísima tiene los más altos porcentajes de viviendas sin refrigerador con el 6.7% (ver tabla 7).

Tabla 7 Grado de marginación e indicadores sociodemográficos

Tecalitlán, 2010							
Municipio / Localidad		Grado	% Viviendas particulares habitadas sin excusado*	% Viviendas particulares habitadas sin energía eléctrica*	% Viviendas particulares habitadas sin disponibilidad de agua entubada*	**Promedio de ocupantes por cuarto en viviendas particulares habitadas	% Viviendas particulares habitadas con piso de tierra
Clave	Nombre						
	Jalisco	Muy Bajo	0.6	0.3	0.8	14.0	1.7
087	Tecalitlán	Muy Bajo	1.0	2.5	0.4	12.6	3.8
1	Tecalitlán	Muy bajo	0.1	0.2	0.2	17.7	2.0
62	Acueducto [Fraccionamiento]	Muy bajo	0.0	1.0	0.0	15.7	1.4
144	La Purísima	Muy bajo	0.0	0.2	0.0	20.5	1.3
8	Ahuijullo	Bajo	1.5	0.0	0.0	22.6	5.1
16	Santiago	Muy bajo	0.0	0.0	0.0	16.6	0.0

* Para el cálculo de los índices estatales y municipales, estos indicadores corresponden a los porcentajes de ocupantes en viviendas.

** Para el dato estatal y municipal se considera el porcentaje de viviendas con algún nivel de hacinamiento

Fuente: IIEG, con base en CONAPO, Índices de marginación por entidad federativa, municipal y a nivel localidad, 2010 Índices sociodemográficos

Nota: El dato del estado y del municipio es 2015

Índices Sociodemográficos

A manera de recapitulación, el municipio de Tecalitlán en 2020, ocupaba a nivel estatal el lugar 55 en el índice de marginación con un grado muy bajo, en pobreza multidimensional se localiza en el lugar 32, con el 47.3 por ciento de su población en pobreza moderada y 6.8 por ciento en pobreza extrema; y en cuanto al índice de intensidad migratoria el municipio tiene un grado alto y ocupa el lugar 45 entre todos los municipios del estado (ver tabla 8).

Tabla 8 Población total, grado de Marginación e Intensidad Migratoria y situación de pobreza									
Tecalitlán									
Clave	Municipio	Población	Marginación 2020		Pobreza Multidimensional 2015			Intensidad Migratoria 2010	
			Grado	Lugar	Moderada	Extrema	Lugar	Grado	Lugar
14	Jalisco	8,348,151	Muy Bajo	28	28.4	3.0	7	Alto	13
023	Zapotlán el Grande	115,141	Muy Bajo	121	33.2	1.8	108	Bajo	116
049	Jilotlán de los Dolores	9,425	Medio	9	39.7	10.5	46	Alto	52
065	Pihuamo	11,386	Bajo	42	42.6	7.9	44	Alto	59
079	Gómez Farías	16,431	Muy Bajo	66	47.5	6.3	34	Medio	96
085	Tamazula de Gordiano	38,955	Muy Bajo	74	32.1	3.0	107	Alto	64
087	Tecalitlán	16,705	Muy Bajo	55	47.3	6.8	32	Alto	45
099	Tolimán	11,219	Medio	10	45.1	13.0	23	Muy Alto	11
103	Tonila	7,565	Muy Bajo	50	44.6	4.8	49	Bajo	112
108	Tuxpan	37,518	Muy Bajo	92	40.6	5.1	68	Bajo	114
113	San Gabriel	16,548	Bajo	38	39.7	4.8	71	Muy Alto	12
121	Zapotiltic	33,713	Muy Bajo	104	37.4	3.2	90	Bajo	105
122	Zapotitlán de Vadillo	7,466	Medio	8	48.1	20.4	6	Alto	42

Fuente: IIEG, con base en estimaciones del CONEVAL 2015 y CONAPO 2020.
*El dato de Jalisco en Pobreza Multidimensional corresponde a 2020.



IIEG
Instituto de Información
Estadística y Geográfica
de Jalisco

Economía

Tecalitlán
Diagnóstico del municipio
Agosto 2021

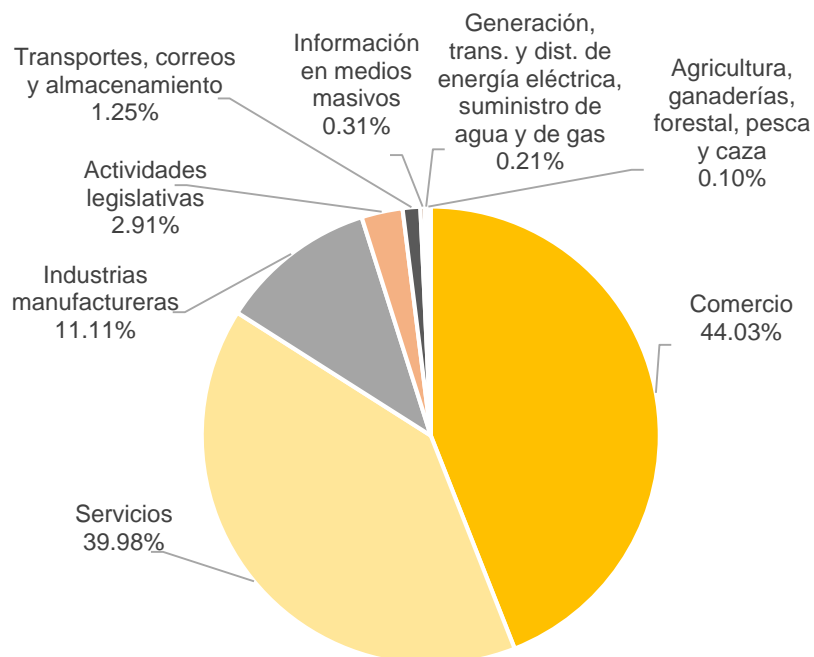


Jalisco
GOBIERNO DEL ESTADO

Número de empresas

Conforme a la información del Directorio Estadístico Nacional de Unidades Económicas (DENUE) de INEGI, el municipio de Tecalitlán cuenta con 963 unidades económicas al mes de julio de 2021 y su distribución por sectores revela un predominio de establecimientos dedicados al *comercio*, siendo estos el 44.03%. Ocupa la posición 57 del total de empresas establecidas en el estado y el lugar número 5 en el ranking regional.

Gráfico 1 Distribución de las unidades económicas Tecalitlán, 2021 / Mayo



Posición en el ranking		
Municipio	Estatad	Regional
Tecalitlán	57	5

Tabla 1 Composición de las empresas

Tecalitlán, mayo 2021. (Unidades económicas)

Sector	0 a 5 personas	6 a 10 personas	11 a 30 personas	31 a 50 personas	51 a 100 personas	101 a 250 personas	251 y más	Total de unidades económicas
Comercio	409	9	6	0	0	0	0	424
Servicios	355	21	7	2	0	0	0	385
Industrias manufactureras	99	6	2	0	0	0	0	107
Actividades legislativas	19	3	4	1	1	0	0	28
Transportes, correos y almacenamiento	8	2	2	0	0	0	0	12
Información en medios masivos	3	0	0	0	0	0	0	3
Generación, trans. y dist. de energía eléctrica, suministro de agua y de gas	1	0	1	0	0	0	0	2
Agricultura, ganaderías, forestal, pesca y caza	1	0	0	0	0	0	0	1
Minería	0	0	1	0	0	0	0	1
Total	895	41	23	3	1	0	0	963

Fuente: IIEG, con base en información de INEGI, DENUE.

Valor agregado censal bruto

El valor agregado censal bruto se define como: “el valor de la producción que se añade durante el proceso de trabajo por la actividad creadora y de transformación del personal ocupado, el capital y la organización (factores de la producción), ejercida sobre los materiales que se consumen en la realización de la actividad económica.” En resumen, esta variable se refiere al valor de la producción que añade la actividad económica en su proceso productivo.

Los censos económicos 2019, registraron que en el municipio de Tecalitlán, los tres subsectores más importantes en generación de valor agregado censal bruto fueron: *Minería de minerales metálicos y no metálicos*; *Comercio al por menor de abarrotes, alimentos y bebidas* y *Comercio al por menor de vehículos de motor*, que generaron conjuntamente 46.3% del total del valor agregado censal bruto registrado en el municipio.

El subsector de *Comercio al por menor de abarrotes, alimentos, bebidas, hielo y tabaco*, que concentró el 22.0% del valor agregado censal bruto en 2019, registró el mayor crecimiento real al pasar de 15 millones 57 mil pesos en 2014 a 32 millones 741 mil pesos en 2019.

Tabla 2. Subsectores con mayor valor agregado censal bruto (VACB)				
Tecalitlán, 2014 y 2019. (Miles de pesos a precios de 2018).				
Subsector	2014	2019	% Part. 2019	Var % 2014-2019
Comercio al por menor de abarrotes, alimentos, bebidas, hielo y tabaco	15,057	32,741	22.0%	117.5%
Comercio al por menor de productos textiles, bisutería, accesorios de vestir y calzado	2,553	14,254	9.6%	458.4%
Servicios de preparación de alimentos y bebidas		12,004	8.1%	
Servicios de reparación y mantenimiento	3,929	9,498	6.4%	141.7%
Industria alimentaria	4,500	6,328	4.3%	40.6%
Comercio al por mayor de materias primas agropecuarias y forestales, para la industria, y materiales de desecho	2,440	5,514	3.7%	126.0%
Comercio al por menor de enseres domésticos, computadoras, artículos para la decoración de interiores y artículos usados	4,195	3,261	2.2%	-22.3%
Comercio al por menor de artículos de papelería, para el esparcimiento y otros artículos de uso personal	3,093	3,233	2.2%	4.5%
Fabricación de productos metálicos	765	2,663	1.8%	247.9%
Comercio al por menor de artículos de ferretería, tlapalería y vidrios	1,197	2,462	1.7%	105.8%
Industria de las bebidas y del tabaco	2,018	2,395	1.6%	18.7%
Otros	77,979	54,141	36.5%	-30.6%
Total	117,725	148,494	100.0%	26.1%

Fuente: IIEG, con base en datos de INEGI, Censos Económicos.

Nota: Por el principio de confidencialidad muchos subsectores no presentan datos, por lo tanto, solo se muestran 11 subsectores que tienen información.

Empleo

Trabajadores asegurados en el IMSS Por grupo económico

Para julio de 2021 el IMSS reportó un total de 693 trabajadores asegurados, lo que representó para el municipio de Tecalitlán una disminución anual de 11 trabajadores en comparación con el mismo mes de 2020, debido a la baja en el registro de empleo formal en algunos de sus grupos económicos, principalmente en *la industria y productos de madera y corcho, excepto muebles*.

En función de los registros del IMSS el grupo económico que más empleos presentó dentro del municipio de Tecalitlán fue el de *servicios de administración pública y seguridad social*, ya que en julio de 2021 registró un total de 156 trabajadores concentrando el 22.51% del total de asegurados en el municipio.

El segundo grupo económico con más trabajadores asegurados fue el de *silvicultura*, que para julio de 2021 registró 58 empleos formales que representan el 8.37% del total de trabajadores asegurados a dicha fecha.

Tabla 3 Trabajadores asegurados										
Tecalitlán, Jalisco 2015-julio 2021										
Grupo económico	2015	2016	2017	2018	2019	2020	julio 2020	julio 2021	variación absoluta jul 2021 / jul 2020	% part jul 2021
Servicios de administración pública y seguridad social	113	141	150	135	151	166	166	156	-10	22.51%
Silvicultura	86	103	111	91	78	57	62	58	-4	8.37%
Compraventa de gases, combustibles y lubricantes	20	36	46	44	55	58	57	55	-2	7.94%
Construcción de edificaciones y de obras de ingeniería civil	13	26	20	24	29	29	28	53	25	7.65%
Transporte terrestre	30	23	38	55	42	49	51	45	-6	6.49%
Agricultura	15	25	25	55	41	32	35	31	-4	4.47%
Compraventa de alimentos, bebidas y productos del tabaco	26	30	19	17	20	25	22	31	9	4.47%
Servicios profesionales y técnicos	37	38	34	37	32	31	29	28	-1	4.04%
Compraventa de prendas de vestir y otros artículos de uso personal	8	10	13	16	20	18	18	23	5	3.32%
Compraventa en tiendas de autoservicio y de departamentos especializados por línea de mercancías	7	13	25	20	19	28	24	22	-2	3.17%
Extracción y beneficio de minerales metálicos	2	2	3	16	18	19	19	20	1	2.89%
Industria y productos de madera y corcho; excepto muebles	29	37	54	56	43	46	42	20	-22	2.89%
Otros	135	140	151	152	154	157	151	151	0	21.79%
Total	521	624	689	718	702	715	704	693	-11	100.00%

Fuente: IIEG, con base en información del IMSS.

Trabajadores asegurados en el IMSS Región Sur

En julio de 2021, Tecalitlán se presenta como el octavo lugar municipal, dentro de la región Sur con mayor número de trabajadores concentrando el 1.15% del total.

De julio de 2020 a julio de 2021 el municipio de Tecalitlán registró una disminución anual en el número de trabajadores asegurados en la región Sur, pasando de 704 asegurados en 2020 a 693 asegurados en 2021, una baja de 11 empleos formales durante el total del periodo.

Tabla 4 Trabajadores asegurados										
Región Sur, Jalisco 2015-julio 2021										
Municipio	2015	2016	2017	2018	2019	2020	julio 2020	julio 2021	variación absoluta jul 2021 / jul 2020	% part jul 2021
Zapotlán el Grande	26,273	27,935	30,141	32,315	33,877	34,212	31,173	34,814	3,641	57.78%
Tamazula de Gordiano	6,706	7,304	7,492	7,849	7,593	7,434	5,563	6,365	802	10.56%
Zapotiltic	5,127	5,445	6,057	6,511	7,439	7,135	6,720	6,017	-703	9.99%
San Gabriel	2,491	3,179	3,105	3,794	4,183	3,860	4,195	4,967	772	8.24%
Tuxpan	3,606	3,395	3,501	3,462	3,593	3,449	3,127	2,869	-258	4.76%
Gómez Farías	915	1,062	1,045	1,146	1,190	1,601	1,173	2,399	1,226	3.98%
Tolimán	725	703	796	907	888	958	956	964	8	1.60%
Tecalitlán	521	624	689	718	702	715	704	693	-11	1.15%
Pihuamo	384	382	444	399	411	445	364	558	194	0.93%
Tonila	284	329	334	346	425	447	436	499	63	0.83%
Jilotlán de los Dolores	21	35	39	98	48	60	56	64	8	0.11%
Zapotitlán de Vadillo	44	44	55	41	44	43	40	48	8	0.08%
Total	47,097	50,437	53,698	57,586	60,393	60,359	54,507	60,257	5,750	100.00%

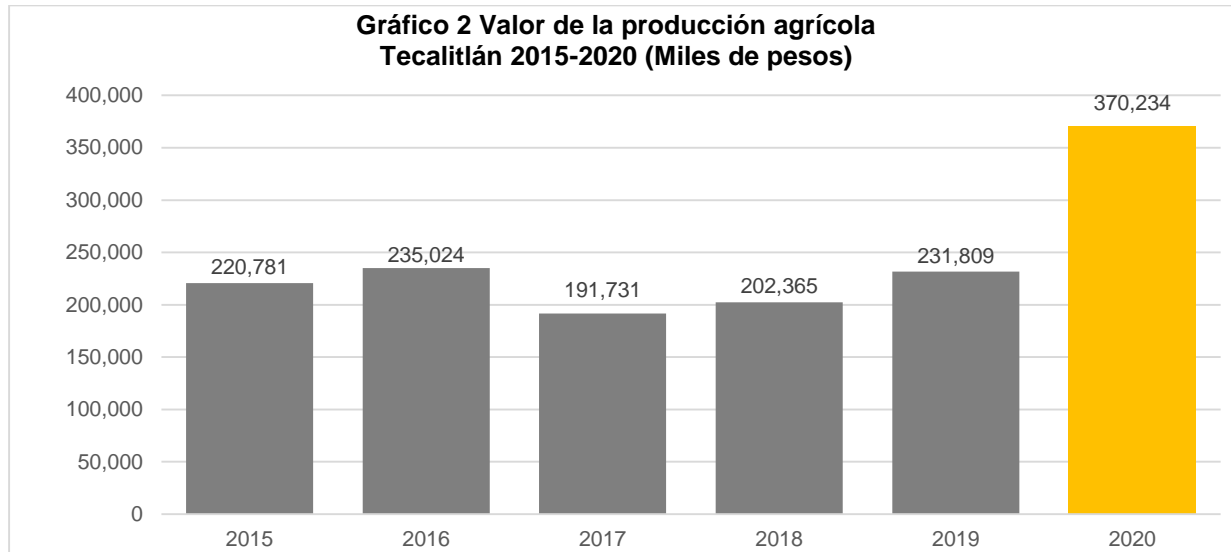
Fuente: IIEG, con base en información del IMSS.

Da click en la siguiente liga para consultar la información de empleo formal (IMSS), que se genera de manera mensual: https://iieg.gob.mx/ns/?page_id=18817

Así mismo puede consultar en la siguiente liga los indicadores municipales: https://iieg.gob.mx/ns/?page_id=17139

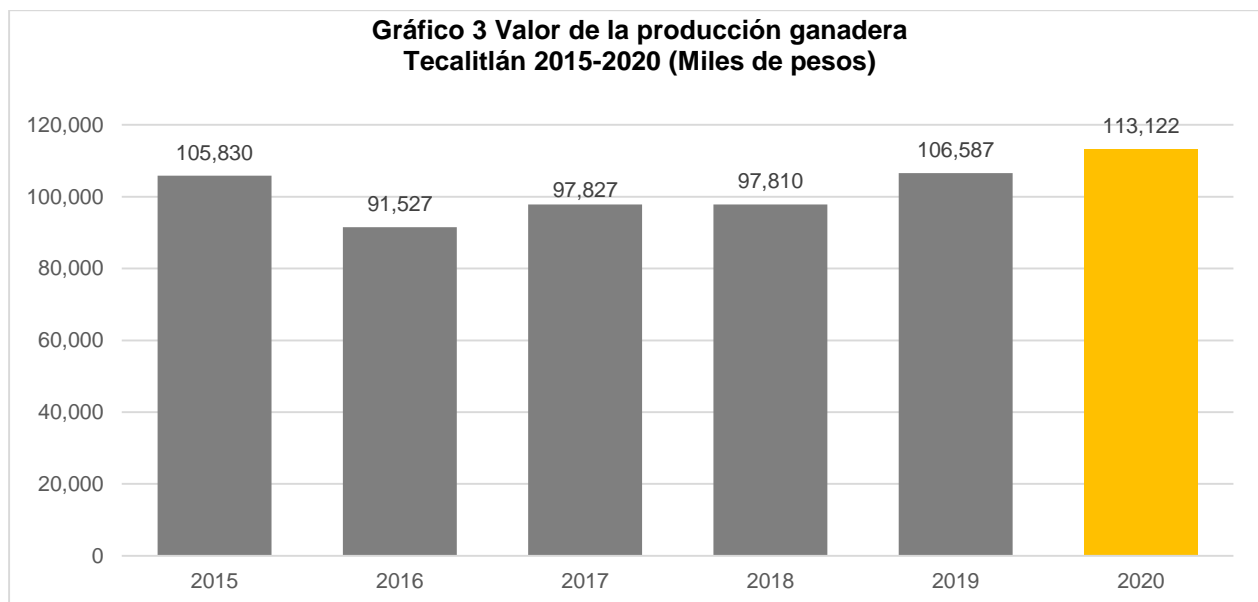
Agricultura y ganadería

El valor de la producción agrícola en Tecalitlán ha presentado diversas fluctuaciones durante el periodo 2015–2020, habiendo registrado su nivel más alto en 2020. El valor de la producción agrícola de Tecalitlán de 2020, representó el 0.52% del total estatal, alcanzando un monto de 370,234 miles de pesos para ese año.



Fuente: IIEG, con base en información del SIAP / SAGARPA.

El valor de la producción ganadera en Tecalitlán ha tenido diversas fluctuaciones durante el periodo 2015-2020, siendo el ejercicio de 2020 el año en el que se ha registrado el mayor nivel en el municipio. En 2020, el valor de la producción ganadera de Tecalitlán representó el 0.11% del total estatal, alcanzando un monto de 113,122 miles de pesos para ese año.



Fuente: IIEG, con base en información del SIAP / SAGARPA



IIEG
Instituto de Información
Estadística y Geográfica
de Jalisco

Gobierno y Seguridad

Tecalitlán
Diagnóstico del municipio
Agosto 2021



Jalisco
GOBIERNO DEL ESTADO

Desarrollo institucional

El Índice de Desarrollo Municipal (IDM) mide el progreso de un municipio en cuatro dimensiones del desarrollo: social, económica, ambiental e institucional, con la finalidad de presentar una evaluación integral de la situación de cada uno de éstos. El IDM parte de tres premisas vinculadas con el concepto de desarrollo humano, según el cual, el principal objetivo es beneficiar a las personas; las actividades de los gobiernos afectan el nivel de desarrollo de sus comunidades y que el desarrollo sostenible posibilita el bienestar de los individuos a largo plazo (ver detalles [aquí](#)).

En los apartados anteriores ya se ha hecho referencia al desarrollo social, económico y del medio ambiente; finalmente en esta sección se aborda el componente institucional (Índice de Desarrollo Municipal Institucional; IDM-I), que mide el desempeño de las instituciones gubernamentales de un municipio a través de cuatro rubros que contemplan el esfuerzo tributario, la transparencia, la participación electoral y la seguridad.

En la construcción del IDM se decidió incluir cuatro variables para medir el desarrollo institucional de los municipios de Jalisco, tal y como se muestra en las dos tablas siguientes, por medio del porcentaje de participación ciudadana en elecciones; la evaluación del cumplimiento de la publicación de información fundamental y de la obligación de la atención a las solicitudes de información; el porcentaje de ingresos propios por municipio y el número de delitos del fuero común por cada mil habitantes.

¹En ediciones anteriores se incluía el número de empleados municipales per cápita. Esta información se muestra más adelante en esta sección, pero ya no es considerada para la elaboración del IDM-I

Tabla 1. Desarrollo institucional de los municipios en el contexto estatal con base en cinco indicadores

Tecalitlán, Región Sur (Parte I)					
Clave	Municipio	Porcentaje de participación ciudadana en elecciones 2021		Evaluación del cumplimiento de la publicación de información fundamental 2016	
		Valor municipal	Lugar estatal	Valor municipal	Lugar estatal
23	Zapotlán el Grande	48.66	102	37.5	14
49	Jilotlán de los Dolores	54.75	77	0.0	96
65	Pihuamo	47.86	107	12.5	46
79	Gómez Farías	54.88	76	12.5	46
85	Tamazula de Gordiano	71.47	15	12.5	46
87	Tecalitlán	76.97	7	0.0	96
99	Tolimán	39.33	121	12.5	46
103	Tonila	66.94	35	12.5	46
108	Tuxpan	69.55	23	12.5	46
113	San Gabriel	70.82	17	12.5	46
121	Zapotiltic	56.23	68	12.5	46
122	Zapotitlán de Vadillo	71.06	16	0.0	96

Fuente: Elaborado por el IIEG, con base en los resultados electorales de las elecciones municipales de 2021, del IEPC; la Estadística de Finanzas Públicas Estatales y Municipales (EFIPEM), Base de Delitos del Fuero Común del Secretariado Ejecutivo del Sistema Nacional de Seguridad Pública, Encuesta Intercensal 2015 del INEGI y las evaluaciones del ITEI de 2016.

En el caso de Tecalitlán, en 2021 registró una participación electoral del 76.97%, que lo coloca en el lugar 7 de los 125 municipios. Lo que significa que tiene una alta participación electoral en comparación con otras municipalidades del estado. Por otra parte, en 2016 con una calificación de 0% en materia de cumplimiento en las obligaciones de transparencia, el municipio se colocó en el lugar 96, lo que muestra el grado de compromiso de una administración en publicar y mantener actualizada la información, en particular, la correspondiente a los rubros financieros y regulatorios; así como la mejora en su accesibilidad y un adecuado manejo y protección de la información confidencial. Esto en el marco del cumplimiento del derecho de acceso a la información pública.

Asimismo, en el ámbito de las finanzas municipales, el 17.16% de los ingresos de Tecalitlán se consideran propios; esto significa que fueron generados mediante sus propias estrategias de recaudación, lo que posiciona al municipio en el lugar 61 en el ordenamiento de este indicador respecto a los demás municipios del estado. Mientras que en la cuestión de seguridad, en 2020 el municipio registró una tasa de 3.5 delitos por cada cien mil habitantes, que se traduce en el lugar 25 en el contexto estatal, siendo el lugar uno, el municipio más seguro en función de esta tasa.

Considerando los cuatro indicadores, Tecalitlán obtiene un desarrollo institucional Alto con un IDM-I de 38.46, que lo coloca en el sitio 34 del ordenamiento estatal. Donde el primer lugar lo tiene Tlajomulco de Zúñiga y el último, Juanacatlán.

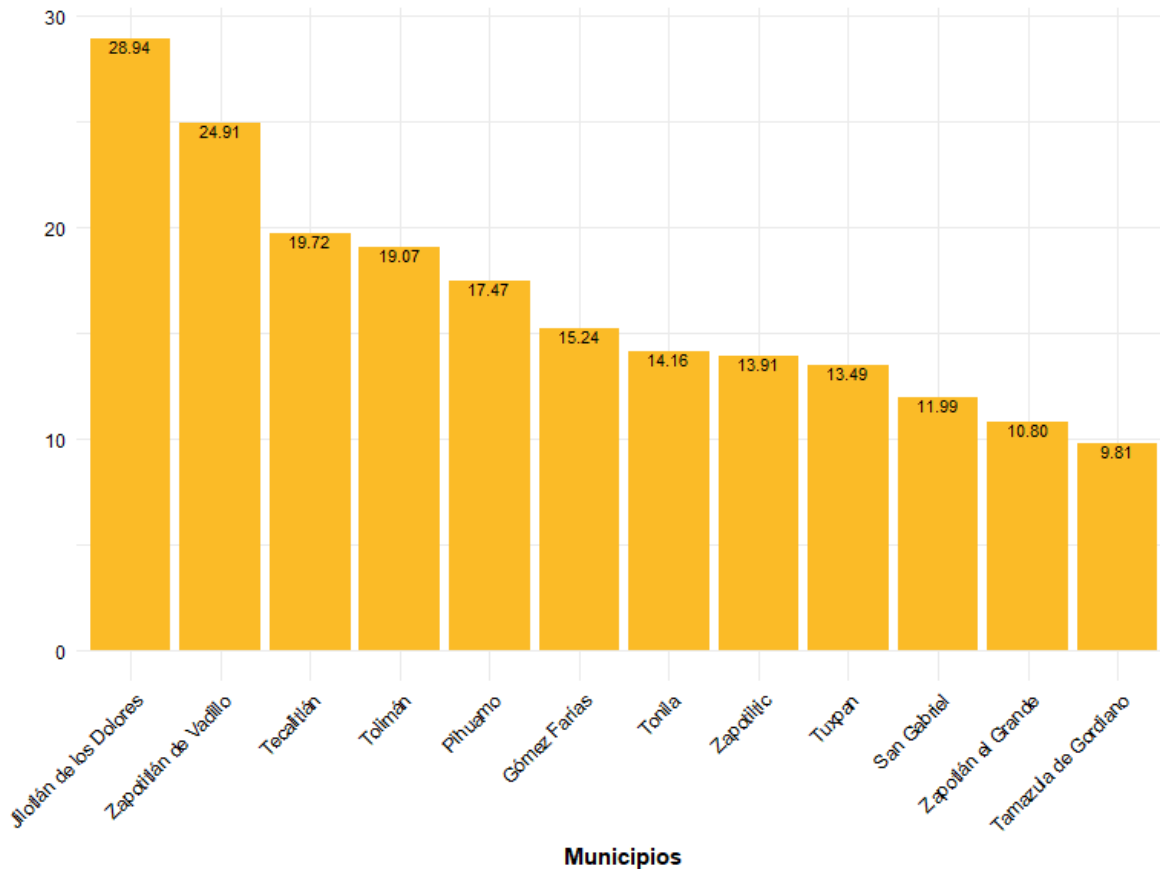
Tabla 2. Desarrollo institucional de los municipios en el contexto estatal con base en cinco indicadores

Tecalitlán, Región Sur (Parte II)								
Clave	Municipio	Porcentaje de ingresos propios		Delitos del fuero común por cada 1,000 habitantes 2020		IDM-Institucional		
		Valor municipal	Lugar estatal	Valor municipal	Lugar estatal	Índice	Grado	Lugar estatal
23	Zapotlán el Grande	24.79	30	11.29	104	37.49	Alto	44
49	Jilotlán de los Dolores	4.54	117	1.58	3	31.38	Muy bajo	110
65	Pihuamo	9.10	105	3.00	15	33.01	Bajo	96
79	Gómez Farías	14.41	76	8.08	86	32.66	Bajo	100
85	Tamazula de Gordiano	16.43	64	4.01	32	39.34	Alto	25
87	Tecalitlán	17.16	61	3.50	25	38.46	Alto	34
99	Tolimán	9.63	100	1.92	7	32.17	Bajo	105
103	Tonila	14.82	73	1.90	6	39.33	Alto	26
108	Tuxpan	21.34	45	4.24	34	40.29	Muy alto	17
113	San Gabriel	12.60	83	4.72	41	37.55	Alto	43
121	Zapotiltic	26.65	24	10.86	103	34.85	Bajo	79
122	Zapotitlán de Vadillo	7.98	110	1.74	4	35.61	Medio	69

Fuente: Elaborado por el IIEG, con base en los resultados electorales de las elecciones municipales de 2021, del IEPC; la Estadística de Finanzas Públicas Estatales y Municipales (EFIPEM), Base de Delitos del Fuero Común del Secretariado Ejecutivo del Sistema Nacional de Seguridad Pública, Encuesta Intercensal 2015 del INEGI y las evaluaciones del ITEI de 2016.

En lo que respecta a los empleados que laboraron en las instituciones de la administración pública municipales, en 2018 Tecalitlán tenía una tasa de 19.72 empleados municipales por cada mil habitantes, por lo que ocupó el sitio 10 de 12 de municipios con la menor tasa en la región, mientras que a nivel estatal ocupó la posición 90.

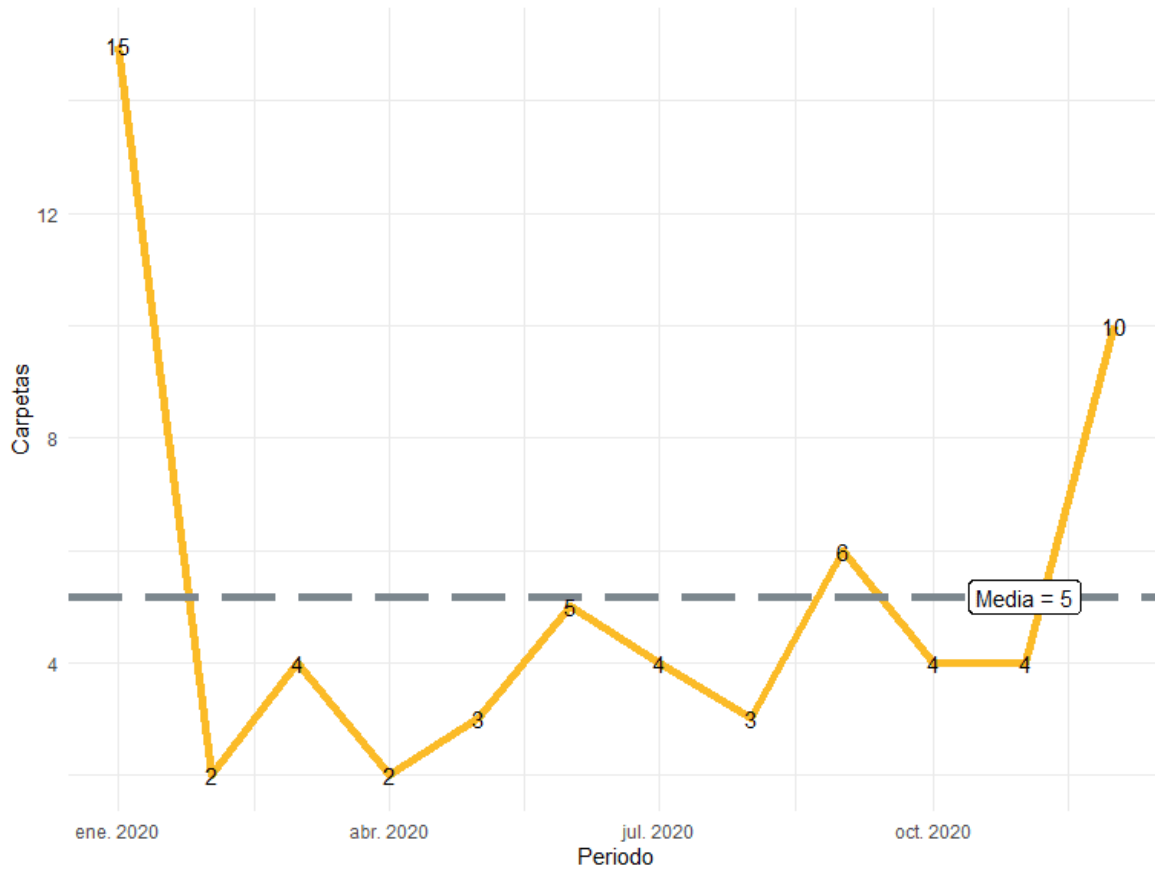
Gráfica 1. Empleados que laboraron en las administraciones públicas municipales en la región Sur, 2018



Fuente: Elaborado por el IIEG con datos del Censo Nacional de Gobiernos Municipales y Demarcaciones Territoriales de la Ciudad de México 2019, de INEGI.

Durante el 2020, se abrieron un total de 62 carpetas de investigación, de las cuales 31 se abrieron en el primer semestre, mientras que en los siguientes seis meses fueron 31. Enero es el mes con más casos con 15 indagaciones. Los meses con la menor cantidad de carpetas abiertas son febrero y abril con 2 casos cada uno. El promedio de carpetas abiertas por mes en el municipio es de 5.

Gráfica 2. Cantidad de carpetas de investigación por mes, Tecalitlán 2020

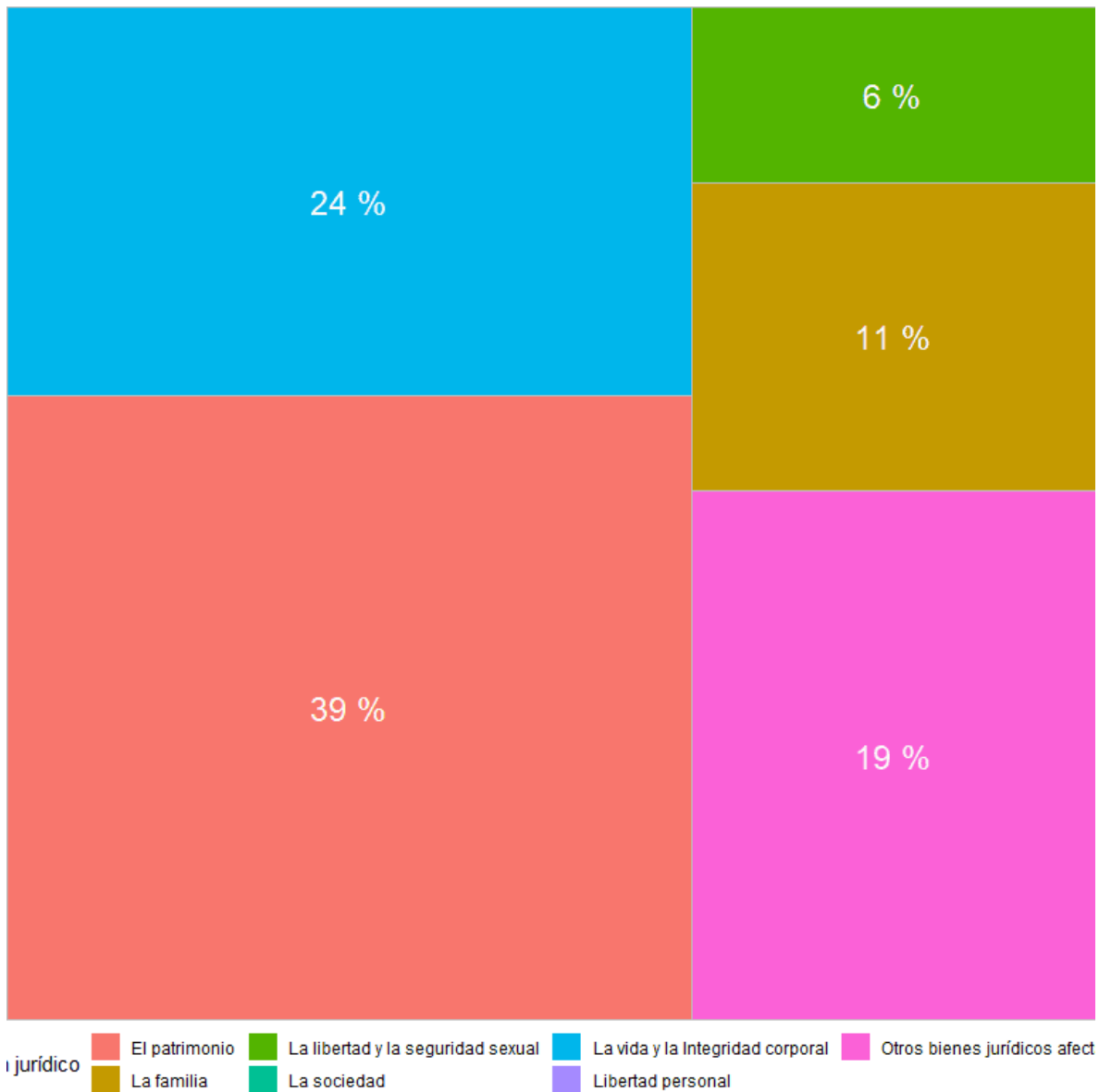


Fuente: Elaborado por el IIEG con datos del Secretariado Ejecutivo del Sistema Nacional de Seguridad Pública

En la siguiente liga podrás consultar la información actualizada mensualmente de las carpetas de investigación: https://iieg.gob.mx/ns/?page_id=22174

En Tecalitlán durante el 2020, el 39% de los delitos afectaron al bien jurídico del patrimonio seguido de la vida y la integridad corporal con 24% y el tercer bien jurídico con mayor afectación fue otros bienes jurídicos afectados con 19%. (Gráfica 3).

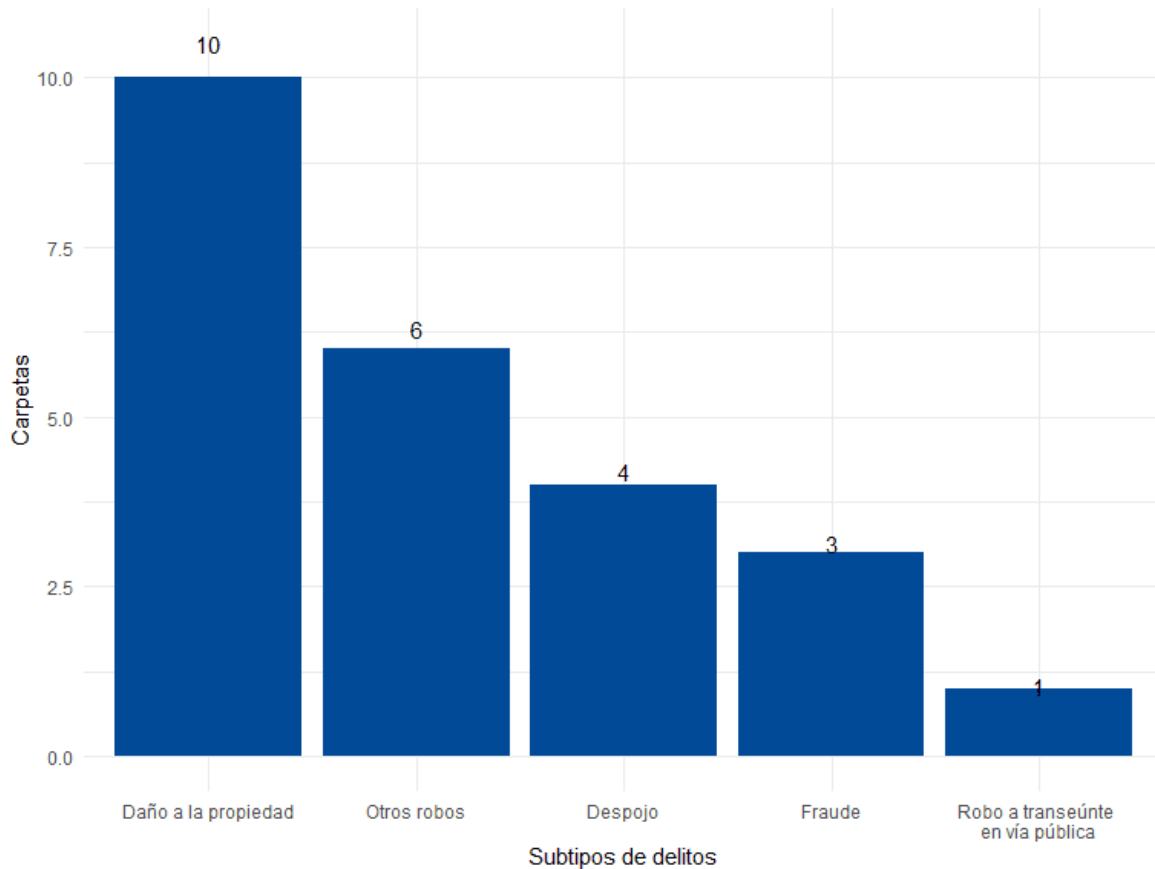
Gráfica 3. Distribución porcentual de los bienes jurídicos afectados, Tecalitlán 2020



Fuente: Elaborado por el IIEG con datos del Secretariado Ejecutivo del Sistema Nacional de Seguridad Pública

Con relación al bien jurídico del patrimonio que fue el más afectado en 2020 en el municipio, daño a la propiedad fue el subtipo de delito que abrió más carpetas con 10; en segundo puesto, otros robos con 6 seguido de despojo con 4 casos. (Gráfica 4).

Gráfica 4. Cantidad de carpetas por los 5 subtipos de delitos que afectaron más a el patrimonio, Tecalitlán 2020



Fuente: Elaborado por el IIEG con datos del Secretariado Ejecutivo del Sistema Nacional de Seguridad Pública

Directorio municipal



Presidente Municipal Tecalitlán

Martín Larios García

tecalitlangob@gmail.com

Domicilio

Portal Victoria No. 9 C.P. 49900, Tecalitlán, Jalisco

Teléfono

(371) 418 0169 / 418 0178

Síndico (a)

Rodrigo Guadalupe Aguilar Silva

Regidores (as)

Fabiola Guadalupe Monroy Rivera

Luis Ángel Barocio Ramírez

María Natividad Barón Manzo

Fernando Ochoa Herrera

Ramona Elizabeth Jiménez Lara

Rosa María Aguilar López

Aldo Uriel Guerrero Ochoa

Martha Rosario Macias Palomera

Anabel González Magaña

Partido Político


Movimiento Ciudadano (MC)


www.ieg.gob.mx



IEG Jalisco

Calzada de los Pirules 71 Col. Ciudad Granja
C.P. 45010, Zapopan, Jalisco, México.

 contacto@ieg.gob.mx

 **33377-71770**



IEG
Instituto de Información
Estadística y Geográfica
de Jalisco

