



IIEG
Instituto de Información
Estadística y Geográfica
de Jalisco

Talpa de Allende Diagnóstico del municipio

Agosto 2021



Jalisco
GOBIERNO DEL ESTADO

TALPA DE ALLENDE

DIAGNÓSTICO DEL MUNICIPIO

Agosto 2021

HISTORIA	3
Toponimia	
Contexto histórico	
GEOGRAFÍA Y MEDIO AMBIENTE	6
Geografía	
Uso de suelo y vegetación	
Áreas naturales protegidas y humedales	
Diversidad ecosistémica	
Sequía	
Precipitación	
Recursos hídricos	
Infraestructura	
DEMOGRAFÍA Y SOCIEDAD	25
Aspectos demográficos	
Intensidad migratoria	
Pobreza multidimensional	
Marginación	
Índices sociodemográficos	
ECONOMÍA	37
Número de empresas	
Valor agregado censal bruto	
Empleo	
Agricultura y ganadería	
GOBIERNO Y SEGURIDAD	43
Desarrollo institucional	
Incidencia delictiva	
Directorio municipal	

[Consulta la información municipal en línea](#)



IIEG
Instituto de Información
Estadística y Geográfica
de Jalisco

Historia

Talpa de Allende
Diagnóstico del municipio
Agosto 2021



Jalisco
GOBIERNO DEL ESTADO

Toponimia

El vocablo de Talpa se descompone en tlalde o tlalli que quiere decir “tierra”, y pan o pa que significa “sobre”, por lo que Talpa significa “tierra alta, lugar alto, lugar situado o puesto en lo alto o parte alta”. Se le agregó de Allende en honor al general Ignacio Allende.

Figura 1. Talpa de Allende, Jalisco.

Localización geográfica.



Fuente: IIEG, Instituto de Información Estadística y Geográfica del Estado de Jalisco, “Mapa General del Estado de Jalisco, 2012.

Contexto histórico

En tiempos prehispánicos, Talpa de Allende estuvo habitado por indios de raza náhuatl. En 1540 se hizo la entrada de los conquistadores al pueblo de Tlallipán recibiendo la obediencia de sus moradores, en 1599 se avecinaron las primeras familias españolas, siendo en este año en que se fundó el pueblo de Talpa, fue así que por decreto de la Real Audiencia de Guadalajara que el pueblo recibió el título de Santiago de Talpa, de 1825 a 1844 perteneció al Sexto Cantón de Autlán.

En 1844 se estableció Ayuntamiento y para el 30 de abril de 1871 se formó un Departamento comprendiendo las municipalidades de Talpa y Tomatlán, siendo Talpa la cabecera, fue el 18 de septiembre de 1885 cuando por decreto se concedió a Talpa el título de Villa con la denominación de Talpa de Allende en honor al general Ignacio Allende.



IIEG
Instituto de Información
Estadística y Geográfica
de Jalisco

Geografía y Medio Ambiente

Talpa de Allende
Diagnóstico del municipio
Agosto 2021



Jalisco
GOBIERNO DEL ESTADO

Geografía

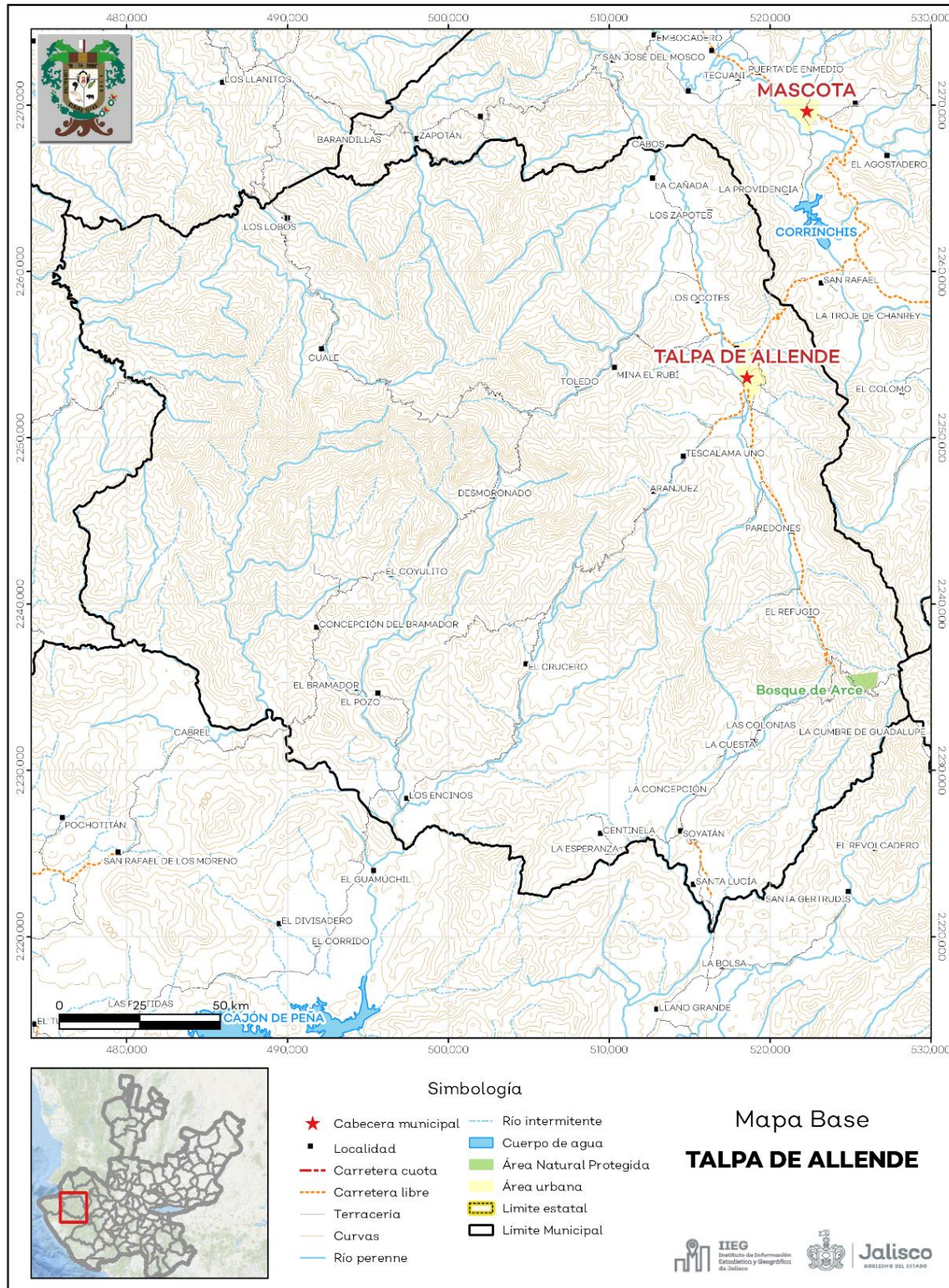
El municipio de Talpa de Allende se localiza en la región Costa-Sierra Occidental del estado de Jalisco. Sus municipios colindantes son Tomatlán, Puerto Vallarta, Cabo Corrientes, Atenguillo y Mascota (ver mapa 1). Tiene una extensión territorial de 1,739.44 kilómetros cuadrados.

Su cabecera municipal se localiza en las coordenadas 20°22'49.80" latitud norte y -104°49'19.92" de longitud oeste, a una altura de 1,160 metros sobre el nivel del mar (msnm). El territorio municipal, tiene alturas entre los 180 y 2,760 msnm; y una pendiente predominantemente montañosa mayor a 15 grados.

La mayor parte del municipio tiene un clima semicálido semihúmedo. La temperatura media anual es de 19.7°C, y su temperatura mínima y máxima promedio oscila entre los 8.3°C y 31°C. La precipitación media anual es de 1,333 milímetros (mm) mientras que la precipitación promedio acumulada es de 743.33 mm.

El municipio está constituido por roca tipo extrusiva ácida en su mayor parte y granito. Los suelos dominantes pertenecen al tipo regosol y litosol (ver tabla 1).

Mapa 1. Base



Fuente: IIEG, con base en topografía INEGI, CONANP 2015, Marco Geoestadístico INEGI 2020 y Mapa General del Estado de Jalisco 2012

Tabla 1 Medio físico

Talpa de Allende, Jalisco

Medio físico			Descripción
Superficie municipal (km ²)	1,739		El municipio de Talpa de Allende tiene una superficie de 1,739 km ² . Por su superficie se ubica en la posición 7 con relación al resto de los municipios del estado.
Altura (msnm)	Mínima municipal	180	La cabecera municipal es Talpa de Allende y se encuentra a 1,160 msnm. El territorio municipal tiene alturas entre los 180 y 2,760 msnm.
	Máxima municipal	2,760	
	Cabecera municipal	1,160	
Pendientes (%)	Planas (< 5°)	7.9	El 79.8% del municipio tiene terrenos montañosos, es decir, con pendientes mayores 15°
	Lomerío (5° - 15°)	12.3	
	Montañosas (> 15°)	79.8	
Clima (%)	Cálido subhúmedo	45.1	La mayor parte del municipio Talpa de Allende (50.1%) tiene clima semicálido semihúmedo. La temperatura media anual es de 19.7°C, mientras que sus máximas y mínimas promedio oscilan entre 31°C y 8.3°C respectivamente. La precipitación media anual es de 1,333mm.
	Semicálido semihúmedo	50.1	
	Templado subhúmedo	4.8	
Temperatura (°C)	Máxima promedio	31.0	
	Mínima promedio	8.3	
	Media anual	19.7	
Precipitación (mm)	Media anual	1,333	
	Extrusiva ácida	44.7	
	Granito	24.5	
	Esquistos	9.1	
	Toba	5.6	
	Extrusiva intermedia	3.5	
Geología (%)	Otros	12.6	La roca predominante es la extrusiva ácida (44.7%) se trata de rocas ígneas de origen volcánico vertido a la superficie a través de fisuras o volcanes, con cristales que solo pueden ser observados por medio de una lupa, con textura afanítica, con un contenido de más del 65% de dióxido de silicio.
	Regosol	77.2	
	Litosol	8.7	
	Cambisol	8.4	
	Acrisol	1.6	
	Luvisol	1.6	
Tipo de suelo (%)	Otros	2.6	El suelo predominante es el regosol (77.2%), son de poco desarrollo, claros y pobres en materia orgánica pareciéndose bastante a la roca que les da origen. Son someros con fertilidad variable y su productividad se relaciona a su profundidad y pedregosidad. El cultivo de granos tiene resultados moderados a bajos y para uso forestal y pecuario tienen rendimientos variables.
	Agricultura	5.0	
	Asentamiento humano	0.2	
	Bosque	80.2	
	Otros tipos de vegetación	0.6	
	Pastizal	8.4	
Cobertura de suelo (%)	Selva	5.5	El bosque (80.2%) es el uso de suelo dominante en el municipio.
	Sin vegetación aparente	0.1	

Fuente: IIEG, con base en: Geología, Edafología, esc. 1:50,000 y Uso de Suelo y Vegetación SVI, esc. 1:250,000, INEGI. Clima, CONABIO. Tomo 1 Geografía y Medio Ambiente de la Enciclopedia Temática Digital de Jalisco. MDE y MDT del conjunto de datos vectoriales, esc. 1:50,000, INEGI. Mapa General del Estado de Jalisco 2012.

Uso de suelo y vegetación

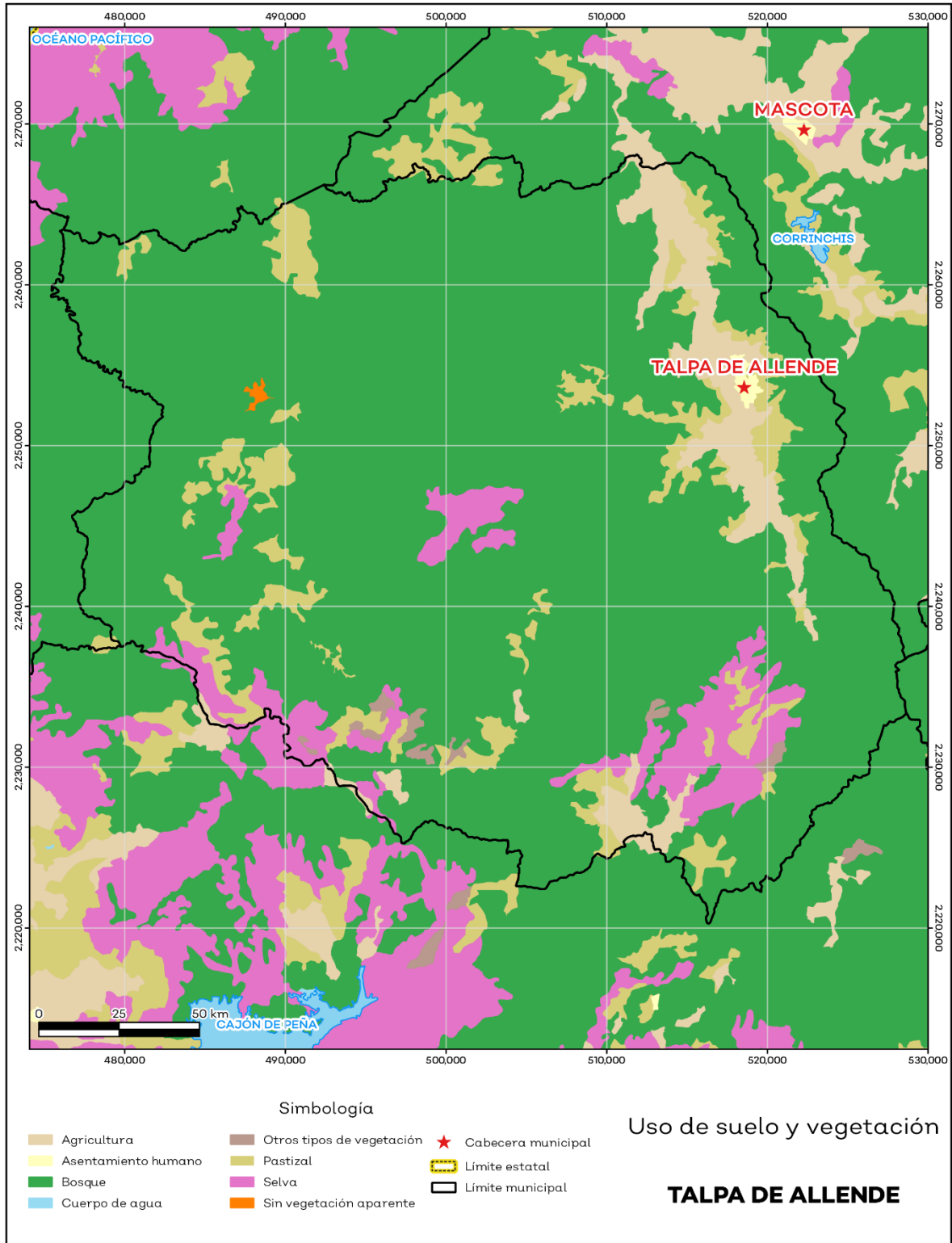
La cobertura del suelo predominante en el municipio es bosque con un 80.2% de su superficie, seguida de pastizal con 8.4%, los asentamientos humanos solo ocupan el 0.2% del territorio total (ver mapa 2).

La superficie arbórea municipal representa el 80.3% de los cuales el 57.0% corresponde a la vegetación arbórea primaria, la cual no presenta una alteración respecto a su estado natural, y 23.3% a la vegetación arbórea secundaria, que debido a perturbaciones ha sido modificada y muestra un proceso de sucesión vegetal (ver tabla 2).

Tabla 2 Cobertura Arbórea		
Talpa de Allende, Jalisco		
Cobertura	Cantidad %	Comentarios
Primaria Arbórea Baja	5.5	
Primaria Arbórea Mediana	51.5	
Primaria Arbórea Alta	0.0	La cobertura arbórea referida está compuesta por los siguientes tipos de vegetación: bosque de coníferas, bosque de encino, bosque mesófilo de montaña, bosque de pino y bosque de táscate, selva caducifolia, selva subcaducifolia, selva de galería, manglar, palmar natural, vegetación hidrófila y vegetación inducida.
Secundaria Arbórea Baja	5.9	
Secundaria Arbórea Mediana	17.4	
Secundaria Arbórea Alta	0.0	
Total Arbórea	80.3	

Fuente: IIEG, con información de datos vectoriales de uso del suelo y vegetación, Serie VI, INEGI 2016.

Mapa 2. Uso de suelo y vegetación



Fuente: IIEG, con base en INEGI, 2017

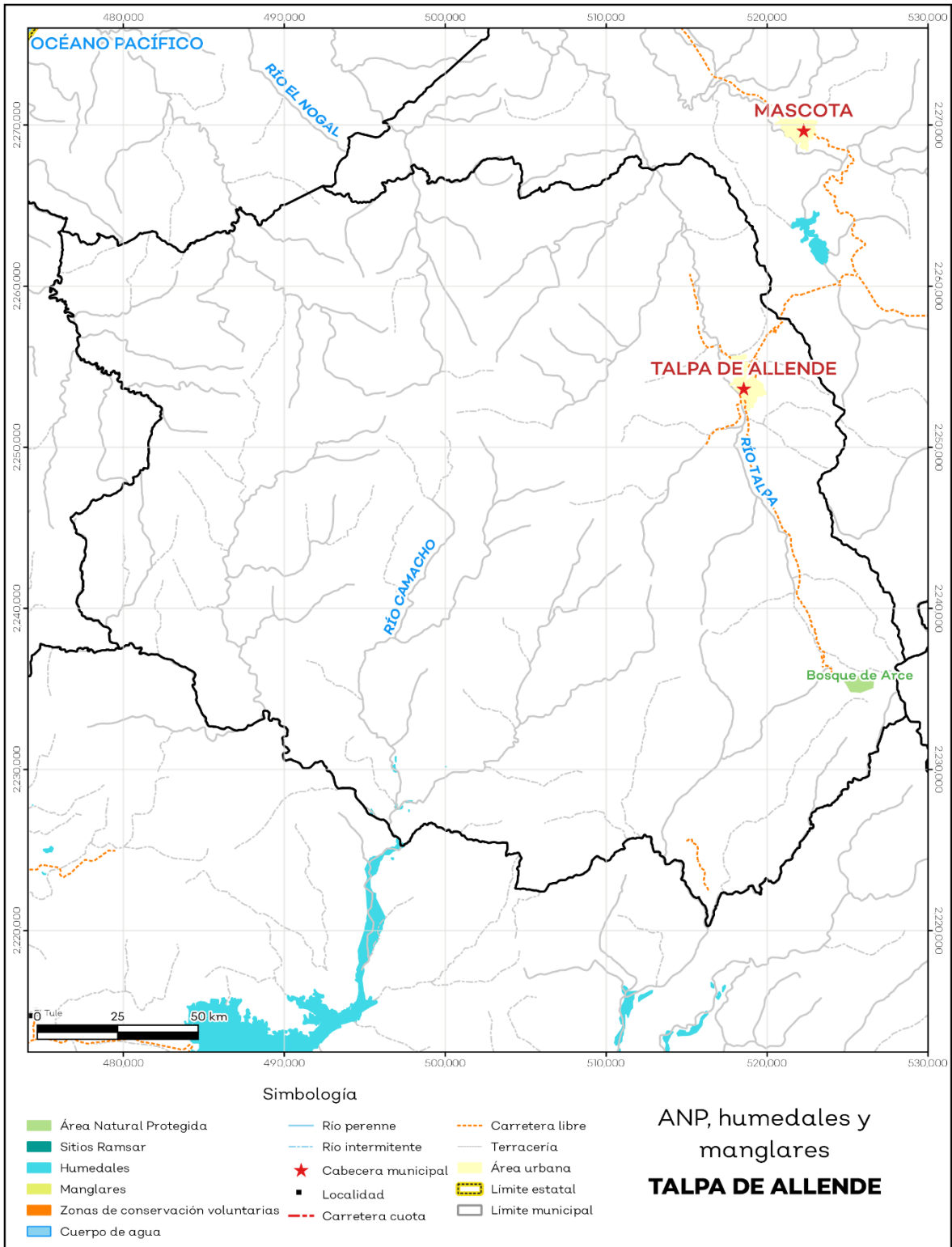
Áreas naturales protegidas y humedales

Talpa de Allende alberga 1 área natural protegida con una superficie de 150.03 hectáreas (ha) lo que representa el 0.09% de todo el territorio municipal. Además, se cuenta con 0.01% de humedales (ver mapa 3 y tabla 3).

Tabla 3 ANP y humedales		
Talpa de Allende, Jalisco		
Áreas Naturales	Cantidad %	Descripción
Áreas Naturales Protegidas	0.09	Bosque de Arce
Sitios Ramsar	0.0	Humedales de importancia internacional.
Humedales	0.01	

Fuente: IIEG, con base en CONAGUA 2016, CONANP 2015

Mapa 3. ANP y humedales



Fuente: IIEG, con base en CONAGUA 2016, CONANP 2015

Diversidad ecosistémica

La diversidad de ecosistemas conforme a la cobertura de usos de suelo y vegetación nos dice que la cobertura de mayor dominancia es bosque de pino-encino la cual representa el 24.03% municipal, y es catalogada con el rango alto a nivel estatal. El inverso del índice de Simpson es de 0.88 y nos indica que entre más se acerca al 1 más diversidad ecosistémica de coberturas de suelo hay. El índice de Shannon es de 2.38, en el cual se considera un valor normal si se está entre 2 y 3, valores por debajo de 2 como bajos en diversidad y superiores a 3 son altos en diversidad de ecosistemas (ver tabla 4).

Tabla 4 Diversidad Ecosistémica		
Talpa de Allende, Jalisco		
índice	Cantidad	Comentarios
Inverso de Simpson	0.88	Valor entre más cercano a 1, mayor diversidad ecosistémica de coberturas de uso de suelo y vegetación.
Shannon	2.38	El valor varía entre 0.5 y 5. Valor normal entre 2 y 3, valores superiores a 3 son altos en diversidad, valores por debajo de 2 es baja diversidad de ecosistemas.
Equitatividad de Shannon	0.75	Se acerca a 0 cuando una cobertura domina y se acerca a 1 cuando comparten abundancia las coberturas.
índice	%	Cobertura
Dominancia	24.0	Bosque de pino-encino

Fuente: IIEG, 2021

Sequía

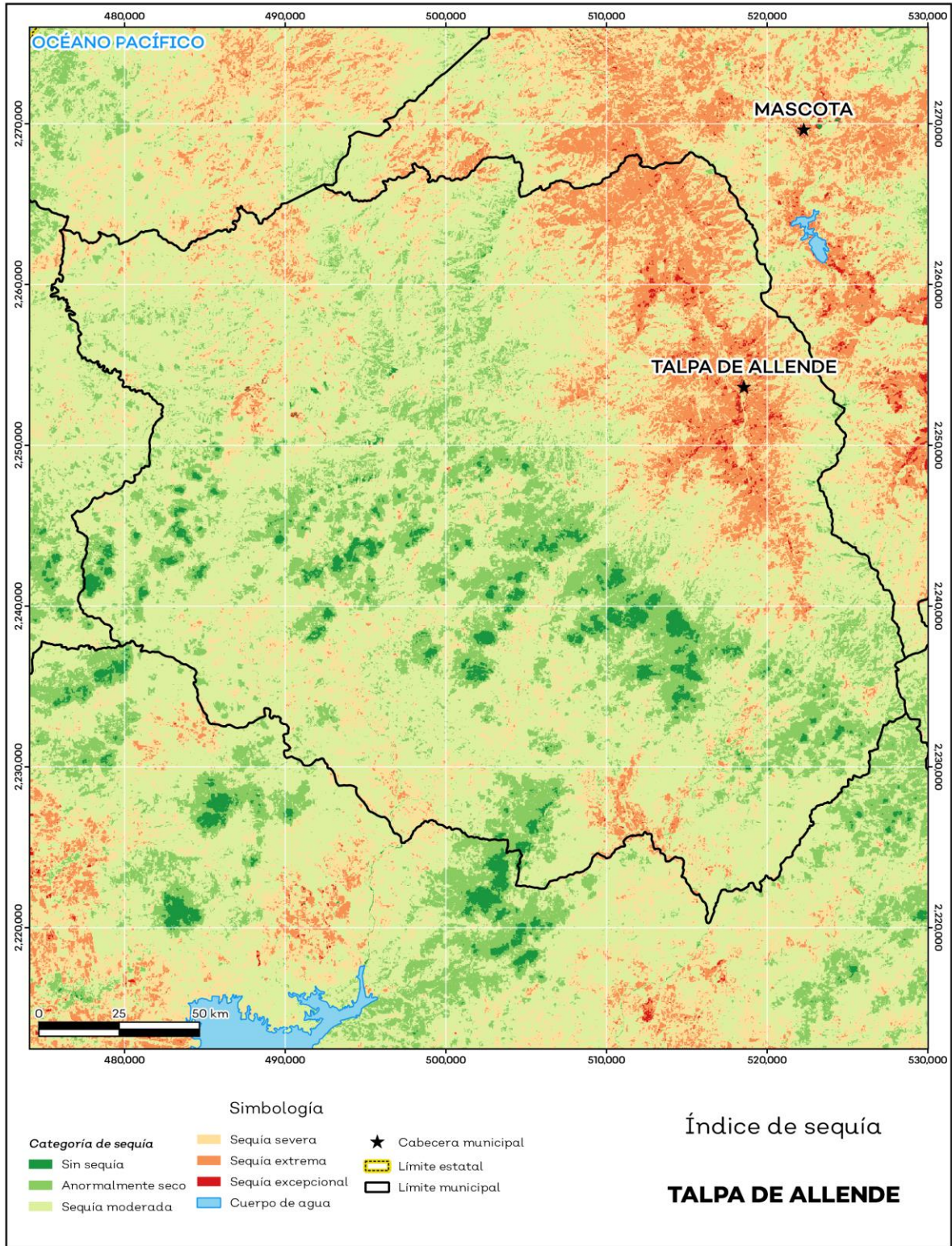
El cambio climático en los últimos años ha traído consigo efectos en los territorios, de allí parte a que se analice el fenómeno natural de la sequía y la escasez de los recursos hídricos.

De la superficie dedicada a las actividades agrícolas el 99.76% presentó alguna categoría de sequía en el año 2020 (ver mapa 4 y tabla 5). Las sequías son causadas principalmente por la escasez de precipitaciones pluviales, la cual puede derivar en una insuficiencia de recursos hídricos necesarios para abastecer la demanda existente, por ello su análisis es trascendental.

Tabla 5 Sequía			
Talpa de Allende, Jalisco			
Categoría de sequía	Cantidad Agrícola (%)	Cantidad Municipal (%)	Comentarios
Sin sequía	0.1	1.9	
Anormalmente seco	0.2	16.2	Anormalmente seco es una condición de sequedad, no es una categoría de sequía. Se muestran 2 cantidades en porcentajes: la agrícola es el porcentaje de la superficie afectada de las áreas agrícolas conforme a la delimitación de frontera agrícola; y el porcentaje municipal se refiere a toda la superficie del municipio sin importar la cobertura de uso de suelo y vegetación sin incluir los cuerpos de agua.
Sequía moderada	6.4	56.8	
Sequía severa	20.5	16.1	
Sequía extrema	67.1	8.7	
Sequía excepcional	5.8	0.3	

Fuente: IIEG, con base en imágenes Landsat, 2020

Mapa 4. Índice de sequía de diferencia normalizado



Fuente: IIEG, con base en imágenes Landsat, 2020

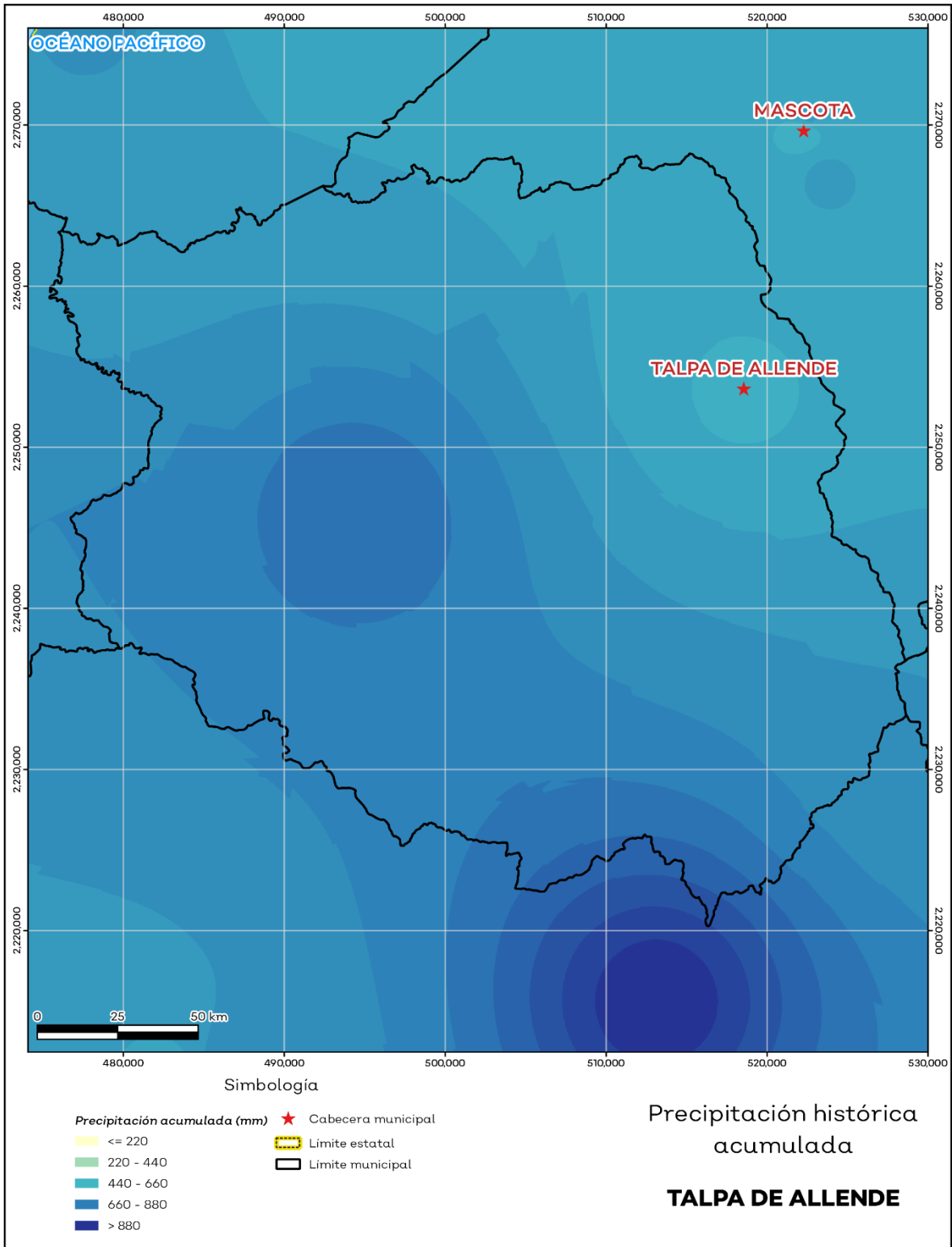
Precipitación

Del análisis de la precipitación media mensual histórica con registros hasta el 2019 del municipio Talpa de Allende tenemos que la precipitación acumulada promedio es de 743.3 mm; la media del mes de enero es de 31.4 mm, la mínima de 26.0 mm y la máxima de 34.3 mm; mientras que en julio la precipitación media es de 112.3 mm, la mínima de 88.0 mm y máxima de 157.0 mm (ver mapa 5 y tabla 6).

Tabla 6 Precipitación media mensual y acumulada				
Talpa de Allende, Jalisco				
Mes	Promedio (mm)	Mínima (mm)	Máxima (mm)	Comentarios
Enero	31.4	26.0	34.3	
Febrero	30.9	27.6	33.0	
Marzo	37.1	30.2	41.8	
Abril	41.5	33.6	45.5	
Mayo	46.9	38.0	51.6	
Junio	84.0	69.0	103.0	
Julio	112.3	88.0	157.0	Registros de precipitación histórica media mensual.
Agosto	105.5	80.0	149.0	
Septiembre	102.5	73.0	158.0	
Octubre	59.5	49.0	79.1	
Noviembre	28.2	11.0	37.0	
Diciembre	29.4	27.0	34.5	
Acumulada	743.3	590.0	996.2	Registros de precipitación histórica acumulada.

Fuente: IIEG, con base en datos de precipitación de 1882-2019 del SMN

Mapa 5. Precipitación histórica acumulada



Fuente: IIEG, con base en datos de precipitación de 1882-2019 del SMN

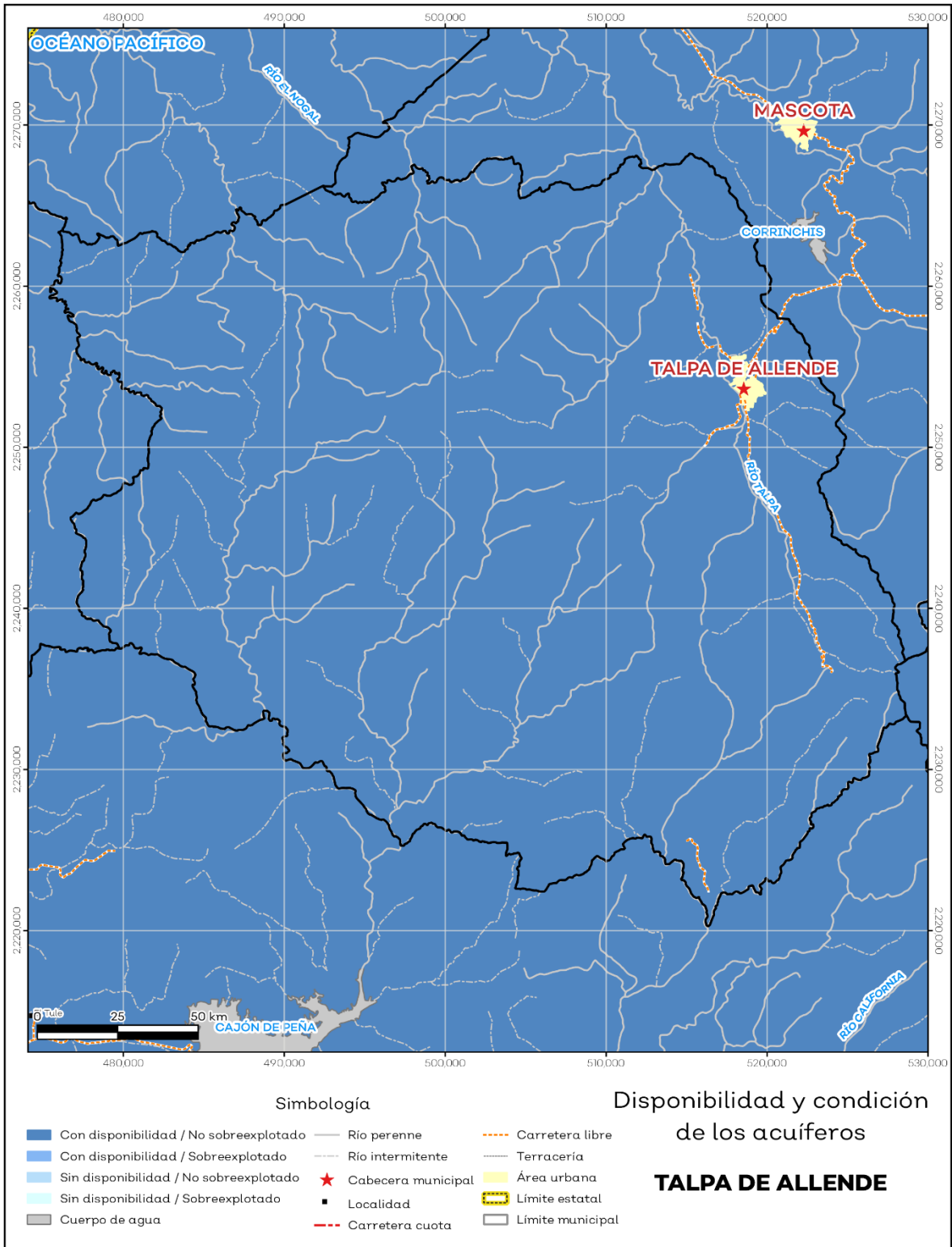
Recursos hídricos

Los tipos de recursos hídricos del municipio están constituidos por aguas subterráneas, ríos y lagos. El territorio está ubicado dentro de 6 acuíferos de los cuales el 0% no tienen disponibilidad y el 100.0% se encuentra con disponibilidad de agua subterránea (ver mapa 6 y tabla 7).

Tabla 7 Acuíferos		
Talpa de Allende , Jalisco		
Estatus	Cantidad %	Comentarios
Con disponibilidad	100.0	
Sin disponibilidad	0.0	Reporte de CONAGUA del estatus del acuífero hasta el 2020.
No sobreexplotado	100.0	
Sobreexplotado	0.0	

Fuente: IIEG, con base en CONAGUA, 2021

Mapa 6. Acuíferos



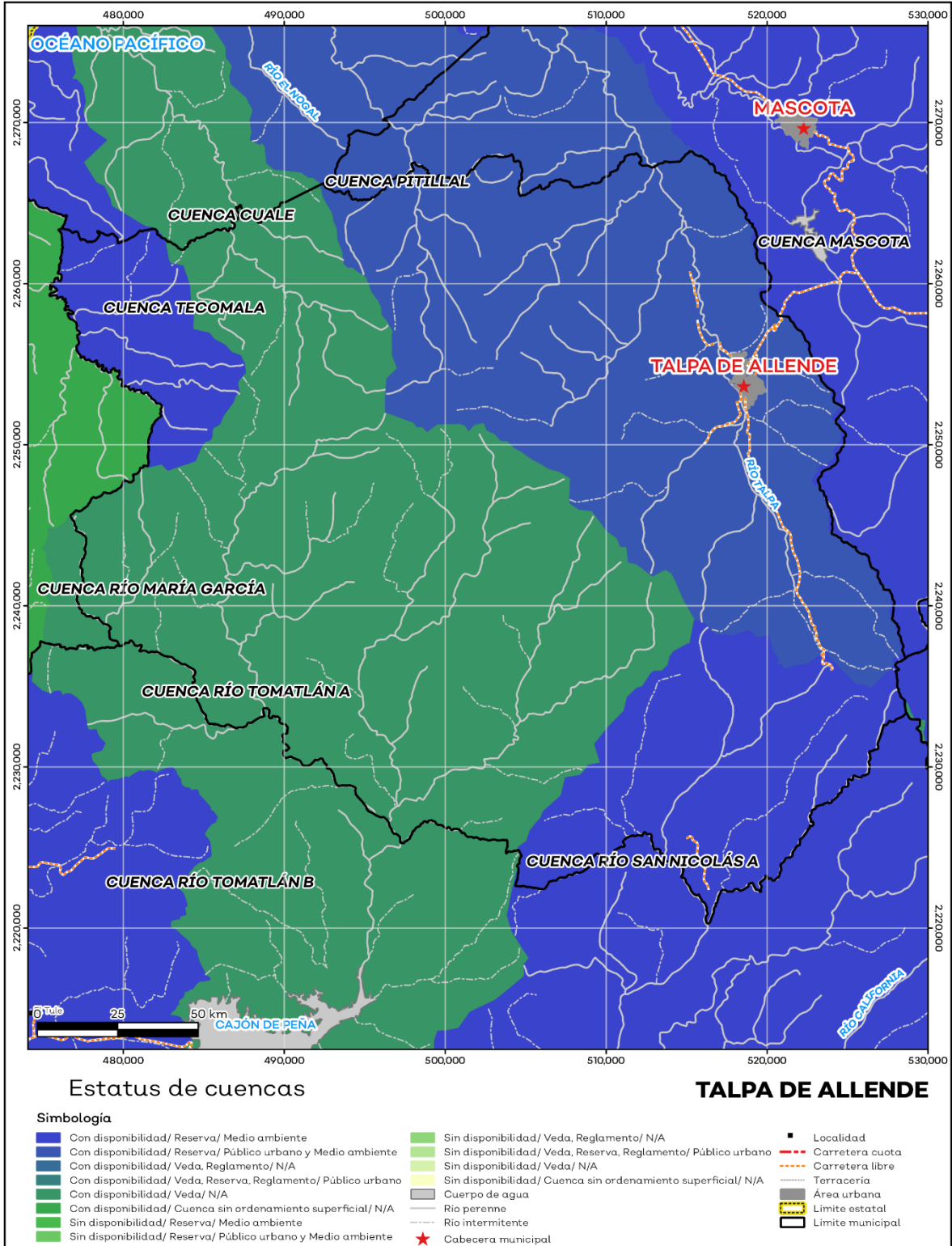
Fuente: IIEG, con base en CONAGUA, 2021

El territorio municipal está dentro de las cuencas Río Cuale, Río Mascota, Río Pitillal, Río San Nicolás A, Río Tomatlán A, Talpa, Tecomala de las cuales el 100.0% tienen disponibilidad y el 0% presentan déficit de disponibilidad de agua superficial (ver mapa 7 y tabla 8).

Tabla 8 Cuencas		
Talpa de Allende, Jalisco		
Estatus	Cantidad %	Comentarios
Con disponibilidad	100.0	
Sin disponibilidad	0.0	
Tipos de Ordenamiento		Cantidad %
Reserva	54.1	Reporte de CONAGUA del estatus de cuencas hasta el 2020.
Veda	45.9	
Veda y reglamento	0.0	
Veda, reserva y reglamento	0.0	
Cuenca sin ordenamiento superficial	0.0	

Fuente: IIEG, con base en CONAGUA, 2021

Mapa 7. Cuencas



Fuente: IIEG, con base en CONAGUA, 2021

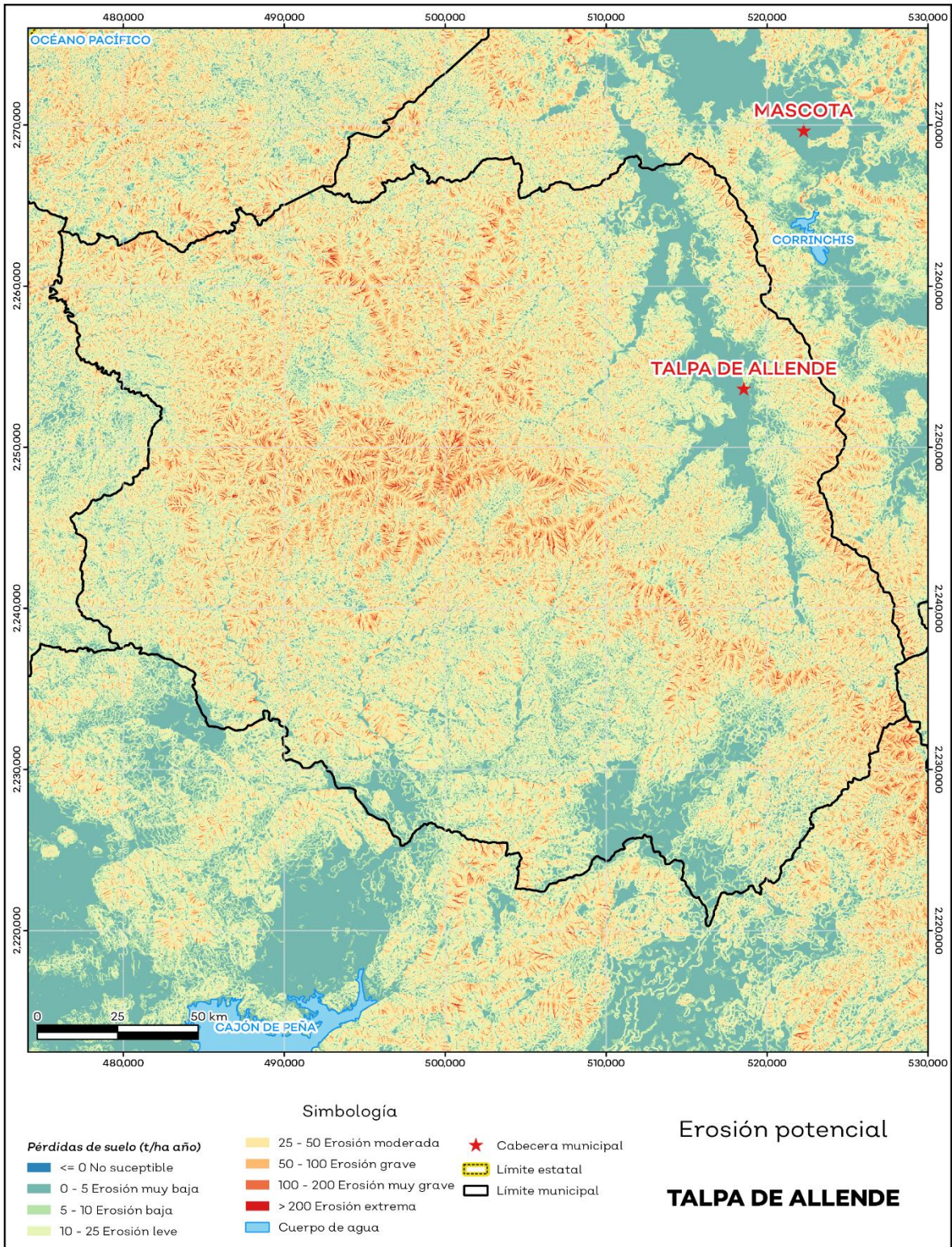
Erosión potencial

La erosión potencial que pronostica la pérdida de suelo como consecuencia de la influencia del relieve, el viento y el agua, nos indica que en el municipio se tienen en su mayoría pérdidas de suelo de 10 - 25 t/ha.año catalogadas como erosión leve (ver mapa 8 y tabla 9).

Tabla 9 Erosión potencial			
Talpa de Allende, Jalisco			
Pérdidas de suelo t/ha.año	Clasificación	Cantidad %	Comentarios
0	Zonas no susceptibles al proceso erosivo, como pueden ser espacios urbanos, carreteras o embalses.	0.0	
0 a 5	Zonas con niveles de erosión muy bajos y pérdidas de suelo tolerables. No hay erosión neta.	13.3	
5 a 10	Zonas con niveles de erosión bajos y pérdidas de suelo que puede ser tolerables. Probablemente no hay erosión neta.	5.7	
10 a 25	Zonas con procesos erosivos leves. Existe erosión, aunque no es apreciable a simple vista.	34.8	En el cálculo no se incluyeron los cuerpos de agua por considerarse zonas no susceptibles al proceso erosivo.
25 a 50	Zonas con procesos erosivos moderados. Existe erosión, aunque puede no ser apreciable a simple vista.	33.9	
50 a 100	Zonas con procesos erosivos graves. Existe erosión y es apreciable a simple vista.	9.4	
100 a 200	Zonas con procesos erosivos muy graves. Existe erosión y es manifiesta a simple vista.	2.2	
Más de 200	Zonas con procesos erosivos extremos. Existe erosión y es evidente a simple vista.	0.7	

Fuente: IIEG, con base en datos de precipitación de 1882-2019 del SMN, Modelo digital de elevaciones INEGI 2013, FAO 2003

Mapa 8. Erosión potencial



Fuente: IIEG, con base en datos de precipitación de 1882-2019 del SMN, Modelo digital de elevaciones INEGI 2013, FAO 2003

Infraestructura

Por último, el municipio cuenta con 16 servicios públicos, de los cuales destacan 37 escuelas, seguido de 17 templos e instalaciones deportivas o de recreación con 16 (ver tabla 10).

Tabla 10 Infraestructura

Talpa de Allende, Jalisco

Infraestructura	Descripción		
Infraestructura (km)	Carreteras	39.5	El municipio se encuentra en el séptimo lugar de la región Costa-Sierra Occidental, registrando grado muy bajo de conectividad en caminos y carreteras.
	Caminos	283.4	
Tipo de servicios	Cantidad	Comentarios	
Aeródromo Civil	0		
Cementerio	2		
Centro Comercial	0		
Centro de Asistencia Médica	10		
Escuela	37		
Estación de Transporte Terrestre	0		
Instalación de Comunicación	0		
Instalación de Servicios	1	La información presentada en esta tabla corresponde a los servicios concentrados en localidades mayores a 2,500 habitantes.	
Instalación Deportiva o Recreativa	16		
Instalación Diversa	1		
Instalación Gubernamental	1		
Mercado	1		
Plaza	8		
Pozo	0		
Tanque de Agua	0		
Templo	17		

Fuente: IIEG, con base en red Nacional de Caminos INEGI 2019. Mapa General del Estado de Jalisco 2012. Marco Geoestadístico Nacional, servicios e información complementaria, INEGI 2020.



IIEG
Instituto de Información
Estadística y Geográfica
de Jalisco

Demografía y Sociedad

Talpa de Allende
Diagnóstico del municipio
Agosto 2021



Jalisco
GOBIERNO DEL ESTADO

Aspectos Demográficos

El municipio de Talpa de Allende pertenece a la Región Costa Sierra Occidental, su población en 2020, según el Censo de Población y Vivienda 2020, era de 14,997 personas; 50 por ciento hombres y 50 por ciento mujeres; los habitantes del municipio representaban el 4.3 por ciento del total regional (ver tabla 1). Comparando este monto poblacional con el del año 2015, se obtiene que la población municipal disminuyó un 0.85 por ciento en cinco años.

Tabla 1 Población por sexo, porcentaje en el municipio						
Talpa de Allende, Jalisco						
Clave	Municipio	Población total 2015	Población 2020			
			Total	Porcentaje en el municipio	Hombres	Mujeres
084	Talpa de Allende	15,126	14,997	100%	7,494	7,503

Fuente: IIEG con base en INEGI, Censo de Población y Vivienda 2020 y Encuesta Intercensal 2015.

El municipio en 2020 contaba con 147 localidades, de éstas, 25 eran de dos viviendas y 55 de una. La localidad de Talpa de Allende es la más poblada con 10,112 personas, y representa el 67.4% de la población; le siguen Los Ocotes con el 4.1%, La Cañada con el 3%, Cabos con el 2.6% y La Cuesta con el 2.5% del total municipal (ver tabla 2).

Tabla 2 Población por sexo, porcentaje en el municipio						
Talpa de Allende, Jalisco						
Clave	Municipio/Localidad	Población total 2010	Población 2020			
			Total	Porcentaje en el municipio	Hombres	Mujeres
0084	Talpa de Allende	14,410	14,997	100.0	7,494	7,503
0001	Talpa de Allende	8,839	10,112	67.4	4,881	5,231
0144	Los Ocotes	609	612	4.1	319	293
0033	La Cañada	440	452	3.0	237	215
0028	Cabos	402	388	2.6	215	173
0066	La Cuesta	320	372	2.5	189	183

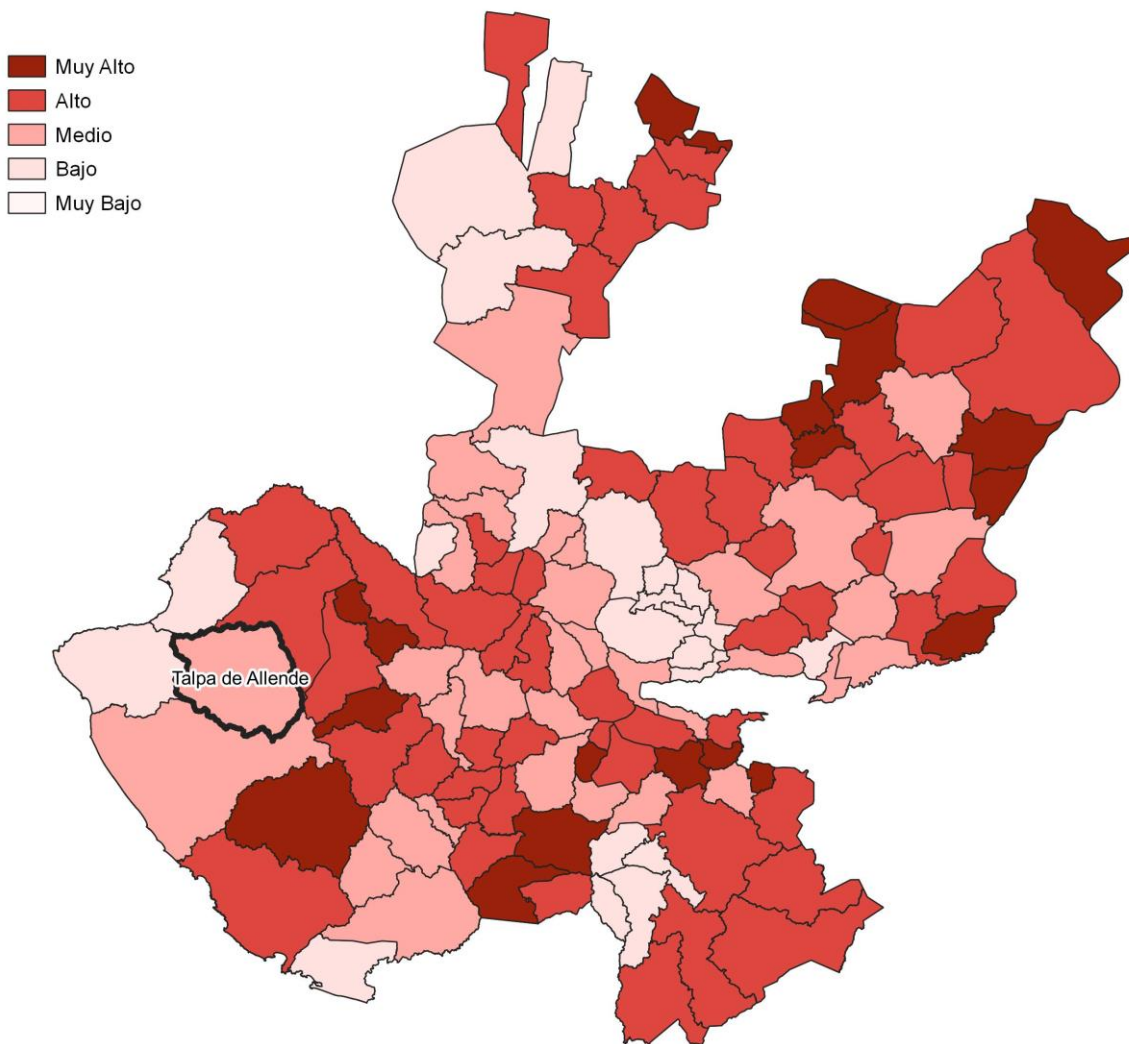
Fuente: IIEG, con base en INEGI, Censos y conteos nacionales, 2010-2020.

Intensidad migratoria

El estado de Jalisco tiene una añeja tradición migratoria a Estados Unidos que se remonta hacia finales del siglo XIX. Se estima que 1.4 millones de personas nacidas en Jalisco habitan en Estados Unidos y que alrededor de 2.6 millones de personas nacidas en aquel país son hijos de padres jaliscienses.

De acuerdo al índice de intensidad migratoria calculado por el Consejo Nacional de Población (CONAPO) con datos del censo de población de 2010 del INEGI, Jalisco tiene un grado alto de intensidad migratoria, y tiene el lugar decimotercero entre las entidades federativas del país con mayor intensidad migratoria.

Mapa 1 Grado de Intensidad migratoria a Estados Unidos. Jalisco, 2010



Fuente: IIEG, con base en estimaciones del CONAPO, 2010

Los indicadores de este índice señalan que en Talpa de Allende el 5.45 por ciento de las viviendas del municipio se recibieron remesas en 2010, en un 3.46 por ciento se reportaron emigrantes del quinquenio anterior (2005-2010), en el 1.6 por ciento se registraron migrantes circulares del quinquenio anterior, así mismo el 4.26 por ciento de las viviendas contaban con migrantes de retorno del quinquenio anterior (ver tabla 3).

Tabla 3 Índice y grado de intensidad migratoria e indicadores socioeconómicos

Talpa de Allende, 2010	
Índice y grado de intensidad migratoria e indicadores socioeconómicos	Valores
Índice de intensidad migratoria	0.1
Grado de intensidad migratoria	medio
Total de viviendas	3760
% Viviendas que reciben remesas	5.45
% Viviendas con emigrantes en Estados Unidos del quinquenio anterior	3.46
% Viviendas con migrantes circulares del quinquenio anterior	1.6
% Viviendas con migrantes de retorno del quinquenio anterior	4.26
Lugar que ocupa en el contexto estatal	95
Lugar que ocupa en el contexto nacional	893

Fuente: IIEG, con base en estimaciones del CONAPO con base en el INEGI, muestra del diez por ciento del Censo de Población y Vivienda 2010.

Cabe señalar que en el cálculo previo del índice de intensidad migratoria, que fue en el año 2000, la unidad de observación eran los hogares y Talpa de Allende ocupaba el lugar 114 con grado bajo, donde el porcentaje de hogares que recibieron remesas fue del 8.38 %, hogares con emigrantes en Estados Unidos del quinquenio anterior 4.96%, mientras que el 1.01% de los hogares tenían migrantes circulares del quinquenio anterior y 1.12% migrantes de retorno (ver tabla 4).

Tabla 4 Índice y grado de intensidad migratoria e indicadores socioeconómicos

Talpa de Allende, 2000	
Índice y grado de intensidad migratoria e indicadores socioeconómicos	Valores
Índice de intensidad migratoria	-0.01901
Grado de intensidad migratoria	bajo
Total de hogares	2 780
% Hogares que reciben remesas	8.38
% Hogares con emigrantes en Estados Unidos del quinquenio anterior	4.96
% Hogares con migrantes circulares del quinquenio anterior	1.01
% Hogares con migrantes de retorno del quinquenio anterior	1.12
Lugar que ocupa en el contexto estatal	114

Fuente: IIEG, con base en datos del Consejo Nacional de Población. Colección: Índices Sociodemográficos. Diciembre de 2001.

Pobreza multidimensional

La pobreza está asociada a condiciones de vida que vulneran la dignidad de las personas, limitan sus derechos y libertades fundamentales, impiden la satisfacción de sus necesidades básicas e imposibilitan su plena integración social. De acuerdo con esta concepción, una persona se considera en situación de pobreza multidimensional cuando sus ingresos son insuficientes para adquirir los bienes y los servicios que requiere para satisfacer sus necesidades y presenta carencia en al menos uno de los siguientes seis indicadores: rezago educativo, acceso a los servicios de salud, acceso a la seguridad social, calidad y espacios de la vivienda y servicios básicos en la vivienda.

La metodología para medir el fenómeno de la pobreza fue desarrollada por el Consejo Nacional de Evaluación de la Política de Desarrollo Social (CONEVAL) y permite profundizar en el estudio de la pobreza, ya que además de medir los ingresos, como tradicionalmente se realizaba, se analizan las carencias sociales desde una óptica de los derechos sociales. Estos componentes permitirán dar un seguimiento puntual de las carencias sociales y el bienestar económico de la población, además de proporcionar elementos para el diagnóstico y seguimiento de la situación de la pobreza en nuestro país, desde un enfoque novedoso y consistente con las disposiciones legales aplicables y que retoma los estudios académicos recientes en materia de medición de la pobreza. En términos generales, de acuerdo a su ingreso y a su índice de privación social, se propone la siguiente clasificación:

Pobres multidimensionales. - Población con ingreso inferior al valor de la línea de bienestar y que padece al menos una carencia social.

Vulnerables por carencias sociales. - Población que presenta una o más carencias sociales, pero cuyo ingreso es superior a la línea de bienestar.

Vulnerables por ingresos. - Población que no presenta carencias sociales y cuyo ingreso es inferior o igual a la línea de bienestar.

No pobre multidimensional y no vulnerable. - Población cuyo ingreso es superior a la línea de bienestar y que no tiene carencia social alguna.

Tabla 5 Pobreza Multidimensional

Talpa de Allende, 2015-2020

Indicadores de incidencia	Porcentaje		Personas		Carencias promedio	
	2015	2020	2015	2020	2015	2020
Pobreza multidimensional						
Población en situación de pobreza multidimensional	61.7	46.6	7,367	6,310	1.9	1.9
Población en situación de pobreza multidimensional moderada	53.5	42.2	6,394	5,715	1.7	1.8
Población en situación de pobreza multidimensional extrema	8.1	4.4	973	595	3.3	3.3
Población vulnerable por carencias sociales	25.1	42.5	3,001	5,759	1.7	1.7
Población vulnerable por ingresos	4.9	2.3	581	310		
Población no pobre multidimensional y no vulnerable	8.3	8.6	993	1,162		
Privación social						
Población con al menos una carencia social	86.8	89.1	10,368	12,069	1.8	1.8
Población con al menos tres carencias sociales	18.9	19.7	2,259	2,663	3.3	3.3
Indicadores de carencias sociales						
Rezago educativo	24.4	18.3	2,908	2,478	2.5	2.7
Acceso a los servicios de salud	11.5	24.4	1,371	3,305	2.5	2.6
Acceso a la seguridad social	78.7	81.6	9,399	11,051	1.9	1.9
Calidad y espacios de la vivienda	7.7	7.9	921	1,067	3.2	3.1
Acceso a los servicios básicos en la vivienda	25.1	11.6	3,000	1,570	2.8	3.1
Acceso a la alimentación	11.3	19.8	1,347	2,680	3.0	2.6
Bienestar						
Población con un ingreso inferior a la línea de bienestar mínimo	26.8	12.1	3,197	1,641	2.0	1.8
Población con un ingreso inferior a la línea de bienestar	66.6	48.9	7,947	6,620	1.7	2.1

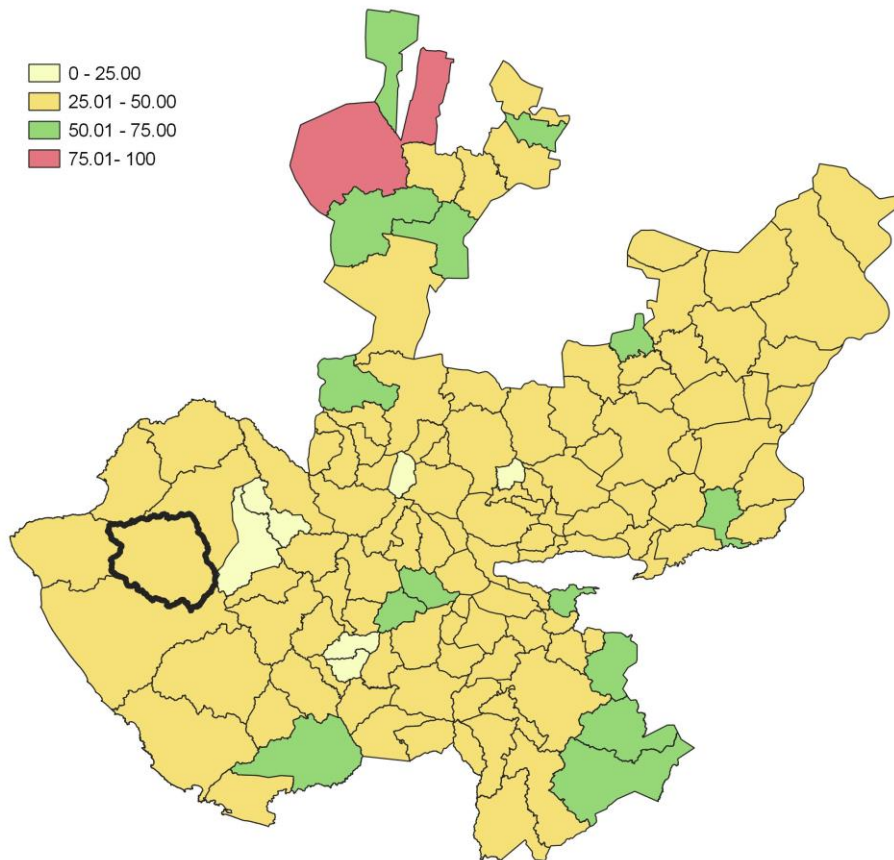
Fuente: Elaborado por el IIEG con base en estimaciones del CONEVAL con base en el Modelo Estadístico 2015 para la continuidad del MCS-ENIGH, la Encuesta Intercensal 2015, el Modelo Estadístico 2020 para la continuidad del MCS-ENIGH y la muestra del Censo de Población y Vivienda 2020.

En la tabla 5 se muestran los datos actualizados a 2020 del porcentaje y número de personas en situación de pobreza, vulnerable por carencias sociales, vulnerable por ingresos, no pobre y no vulnerable. En Talpa de Allende el 46.6 por ciento de la población se encuentra en situación de pobreza, es decir, 6,310 personas comparten esta situación en el municipio, así mismo el 42.5 por ciento (5,759 personas) de la población es vulnerable por carencias sociales, el 2.3 por ciento es vulnerable por ingresos y 8.6 por ciento es no pobre y no vulnerable.

Es importante agregar que en 2020 el 4.4 por ciento de la población de Talpa de Allende presentó pobreza extrema, mientras que para el 2015 presentó un 8.1 por ciento, es decir, 973 personas (2015); por otro lado, en 2020 un 42.2 por ciento de la población estaba en pobreza moderada (5,715 personas) y para 2015 su porcentaje 53.5 por ciento, en datos absolutos 6,394 habitantes.

De los indicadores de carencias sociales en 2020, destaca que el indicador acceso a la seguridad social es el más alto con un 81.6 por ciento, que en términos relativos se trata de 11,051 habitantes. El que menos porcentaje acumula es el de calidad y espacios de la vivienda, con el 7.9 por ciento.

Mapa 2 Porcentaje de población con pobreza multidimensional por municipio. Jalisco, 2020

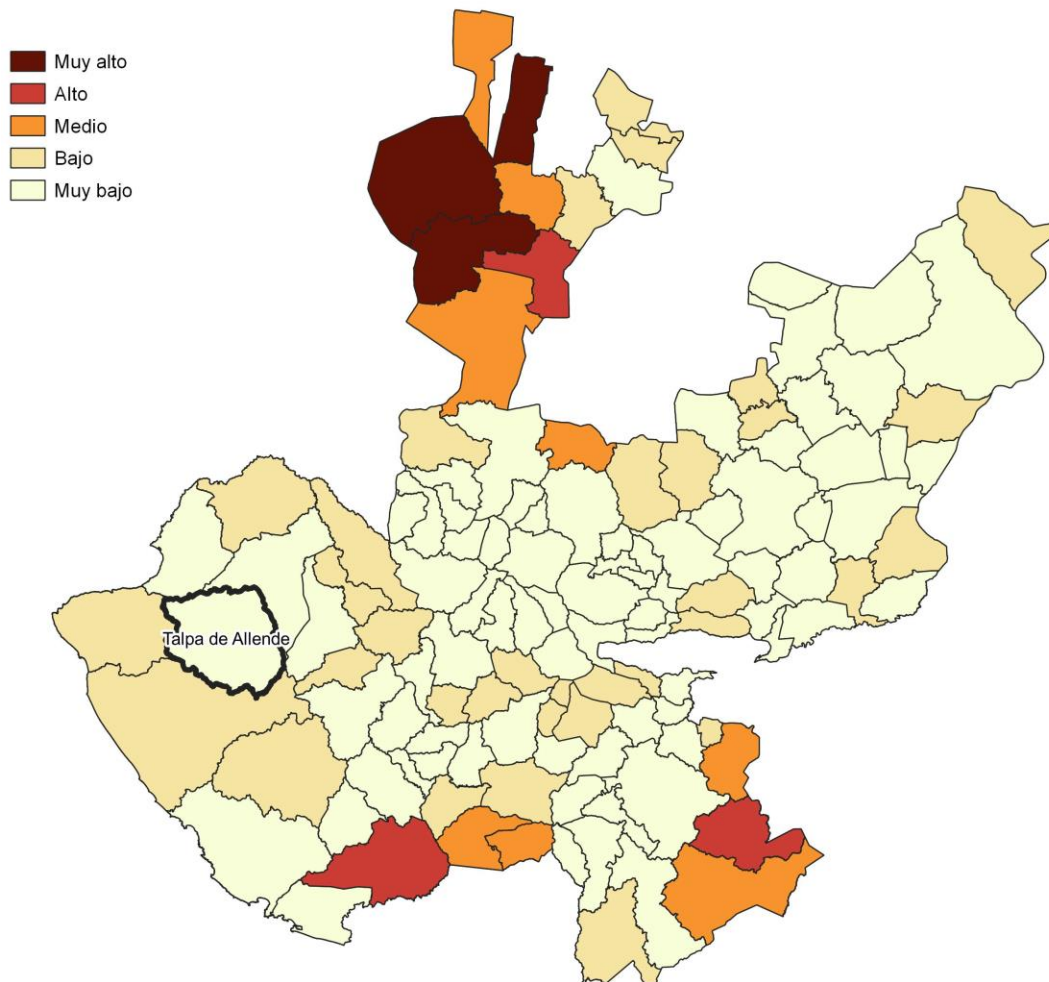


Fuente: Elaborado por el IIEG con base en estimaciones del CONEVAL con base en el Modelo Estadístico 2020 para la continuidad del MCS-ENIGH y la muestra del Censo de Población y Vivienda 2020.

Marginación

La construcción del índice para las entidades federativas, regiones y municipios considera cuatro dimensiones estructurales de la marginación: falta de acceso a la educación (población analfabeta de 15 años o más y población sin primaria completa de 15 años o más); residencia en viviendas inadecuadas (sin disponibilidad de agua entubada, sin drenaje ni servicio sanitario exclusivo, con piso de tierra, sin disponibilidad de energía eléctrica y con algún nivel de hacinamiento); percepción de ingresos monetarios insuficientes (ingresos hasta 2 salarios mínimos) y residir en localidades pequeñas con menos de 5 mil habitantes. En la tabla 6 se presentan los indicadores que componen el índice de marginación para el 2020 del municipio. En donde se ve que Talpa de Allende cuenta con un grado de marginación Muy Bajo, y que la mayoría de sus carencias son ligeramente similares a las del promedio estatal; destaca que la población de 15 años o más sin educación básica es de 42.5 por ciento, y que el 69.4 por ciento de la población gana menos de dos salarios mínimos.

Mapa 3 Índice de marginación por municipio. Jalisco, 2015



Fuente: IIEG, con base en estimaciones del CONAPO, 2015

Las principales localidades del municipio tienen en su mayoría un grado de marginación muy bajo. En particular se ve que Cabos tiene los más altos porcentajes de población sin primaria completa (54.4%), mientras que La Cuesta presenta los más altos porcentajes de población analfabeta (7.8%), Talpa de Allende tiene los más bajos porcentajes de población sin primaria completa (36.8%), por su parte Los Ocotes presenta los más bajos porcentajes de población analfabeta con 3.1% (ver tabla 6).

Tabla 6 Grado de marginación e indicadores sociodemográficos							
Talpa de Allende, 2020							
Municipio / Localidad		Grado	% Población de 15 años o más analfabeta	% Población de 15 años o más sin educación básica	% Población en localidades con menos de 5000 habitantes	% Población ocupada con ingreso de hasta 2 salarios mínimos	% Viviendas particulares habitadas que no disponen de refrigerador
Clave	Nombre						
	Jalisco	Muy Bajo	2.9	29.5	16.2	55.9	
084	Talpa de Allende	Muy Bajo	5.1	42.5	32.6	69.4	
1	Talpa de Allende	Muy bajo	3.6	36.8			4.8
144	Los Ocotes	Muy bajo	3.1	40.0			5.1
33	La Cañada	Bajo	6.1	51.8			10.2
28	Cabos	Bajo	6.1	54.4			13.7
66	La Cuesta	Muy bajo	7.8	42.3			5.7

* Para el cálculo de los índices estatales y municipales, estos indicadores corresponden a los porcentajes de ocupantes en viviendas.

Fuente: Elaborado por el IIEG con base en CONAPO, índice de marginación por localidad, 2020.

Respecto a las carencias en la vivienda, la localidad de La Cuesta tiene los más altos porcentajes de viviendas sin excusado con el 5.9%; del mismo modo la localidad de La Cuesta tiene los más altos porcentajes de viviendas sin energía eléctrica con el 2.1%; por otra parte, la localidad de La Cuesta tiene los más altos porcentajes de viviendas sin agua entubada con el 4%; a su vez la localidad de La Cuesta tiene los más altos porcentajes de viviendas con piso de tierra con el 4.8%; finalmente, la localidad de Cabos tiene los más altos porcentajes de viviendas sin refrigerador con el 13.7% (ver tabla 7).

Tabla 7 Grado de marginación e indicadores sociodemográficos

Talpa de Allende, 2010							
Municipio / Localidad		Grado	% Viviendas particulares habitadas sin excusado*	% Viviendas particulares habitadas sin energía eléctrica*	% Viviendas particulares habitadas sin disponibilidad de agua entubada*	**Promedio de ocupantes por cuarto en viviendas particulares habitadas	% Viviendas particulares habitadas con piso de tierra
Clave	Nombre						
	Jalisco	Muy Bajo	0.6	0.3	0.8	14.0	1.7
084	Talpa de Allende	Muy Bajo	2.3	1.6	0.4	18.4	2.6
1	Talpa de Allende	Muy bajo	0.2	0.1	0.1	23.1	0.8
144	Los Ocotes	Muy bajo	1.3	1.5	1.0	25.8	2.8
33	La Cañada	Bajo	3.5	0.9	0.2	34.7	3.5
28	Cabos	Bajo	2.1	0.0	0.3	22.7	1.3
66	La Cuesta	Muy bajo	5.9	2.1	4.0	15.6	4.8

* Para el cálculo de los índices estatales y municipales, estos indicadores corresponden a los porcentajes de ocupantes en viviendas.

** Para el dato estatal y municipal se considera el porcentaje de viviendas con algún nivel de hacinamiento

Fuente: IIEG, con base en CONAPO, Índices de marginación por entidad federativa, municipal y a nivel localidad, 2010 Índices sociodemográficos

Nota: El dato del estado y del municipio es 2015

Índices Sociodemográficos

A manera de recapitulación, el municipio de Talpa de Allende en 2020, ocupaba a nivel estatal el lugar 59 en el índice de marginación con un grado muy bajo, en pobreza multidimensional se localiza en el lugar 18, con el 53.5 por ciento de su población en pobreza moderada y 8.1 por ciento en pobreza extrema; y en cuanto al índice de intensidad migratoria el municipio tiene un grado medio y ocupa el lugar 95 entre todos los municipios del estado (ver tabla 8).

Tabla 8 Población total, grado de Marginación e Intensidad Migratoria y situación de pobreza									
Talpa de Allende									
Clave	Municipio	Población	Marginación 2020		Pobreza Multidimensional 2015			Intensidad Migratoria 2010	
			Grado	Lugar	Moderada	Extrema	Lugar	Grado	Lugar
14	Jalisco	8,348,151	Muy Bajo	28	28.4	3.0	7	Alto	13
012	Atenguillo	4,176	Muy Bajo	78	25.3	2.5	122	Alto	44
020	Cabo Corrientes	10,940	Bajo	16	40.3	6.3	63	Bajo	125
038	Guachinango	4,199	Bajo	25	38.5	5.6	75	Alto	27
058	Mascota	14,451	Muy Bajo	98	41.4	2.6	79	Alto	55
062	Mixtlán	3,638	Bajo	41	41.6	5.9	60	Muy Alto	13
067	Puerto Vallarta	291,839	Muy Bajo	120	24.8	1.6	123	Bajo	120
080	San Sebastián del Oeste	5,086	Bajo	21	49.0	8.2	25	Alto	50
084	Talpa de Allende	14,997	Muy Bajo	59	53.5	8.1	18	Medio	95

Fuente: IIEG, con base en estimaciones del CONEVAL 2015 y CONAPO 2020.

*El dato de Jalisco en Pobreza Multidimensional corresponde a 2020.



IIEG
Instituto de Información
Estadística y Geográfica
de Jalisco

Economía

Talpa de Allende
Diagnóstico del municipio
Agosto 2021



Jalisco
GOBIERNO DEL ESTADO

Número de empresas

Conforme a la información del Directorio Estadístico Nacional de Unidades Económicas (DENUE) de INEGI, el municipio de Talpa de Allende cuenta con 1,032 unidades económicas al mes de mayo de 2021 y su distribución por sectores revela un predominio de unidades económicas dedicadas al comercio, siendo estas el 40.70% del total de las empresas en el municipio. Ocupa la posición 53 del total de empresas establecidas en el estado y el lugar número 2 en el ranking regional.

**Gráfico 1 Distribución de las unidades económicas
 Talpa de Allende, 2021 / Mayo**

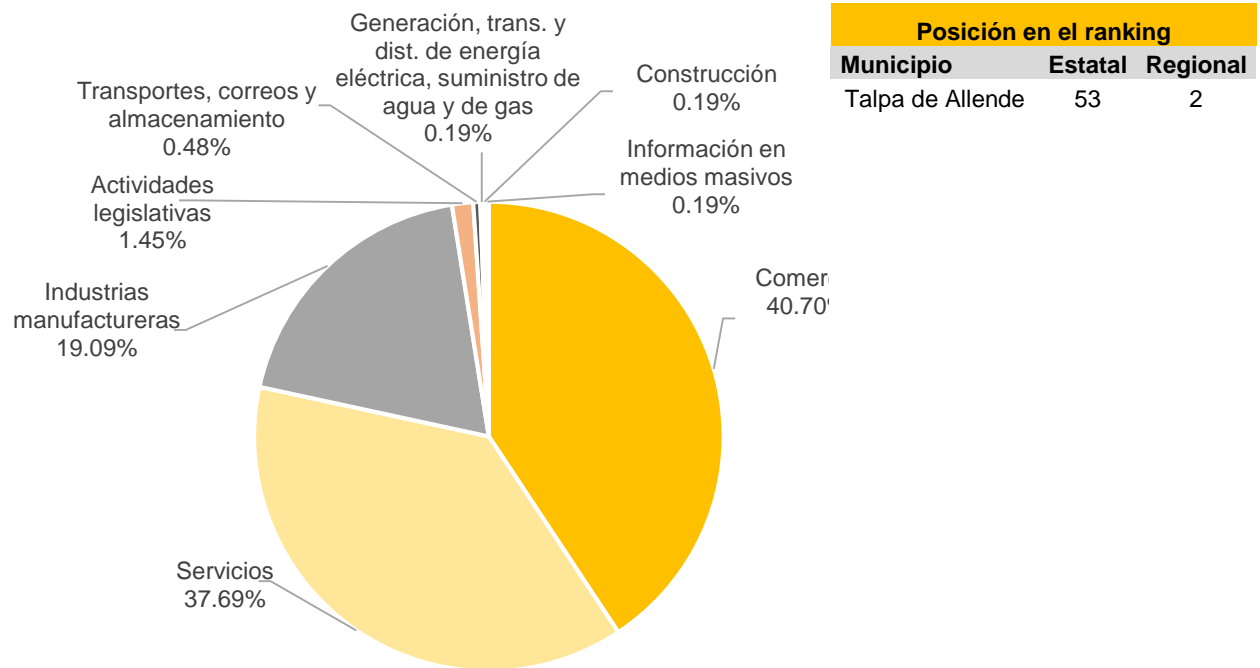


Tabla 1 Composición de las empresas

Talpa de Allende, mayo 2021. (Unidades económicas)

Sector	0 a 5 personas	6 a 10 personas	11 a 30 personas	31 a 50 personas	51 a 100 personas	101 a 250 personas	251 y más	Total de unidades económicas
Comercio	404	14	2	0	0	0	0	420
Servicios	346	24	17	2	0	0	0	389
Industrias manufactureras	189	7	1	0	0	0	0	197
Actividades legislativas	11	0	3	0	0	0	1	15
Transportes, correos y almacenamiento	4	1	0	0	0	0	0	5
Generación, trans. y dist. de energía eléctrica, suministro de agua y de gas	1	0	1	0	0	0	0	2
Construcción	2	0	0	0	0	0	0	2
Información en medios masivos	2	0	0	0	0	0	0	2
Total	959	46	24	2	0	0	1	1,032

Fuente: IIEG, con base en información de INEGI, DENUE.

Valor agregado censal bruto

El valor agregado censal bruto se define como: “*el valor de la producción que se añade durante el proceso de trabajo por la actividad creadora y de transformación del personal ocupado, el capital y la organización (factores de la producción), ejercida sobre los materiales que se consumen en la realización de la actividad económica.*” En resumen, esta variable se refiere al valor de la producción que añade la actividad económica en su proceso productivo.

Los censos económicos 2019, registraron que, en el municipio de Talpa de Allende, los tres subsectores más importantes en la generación de valor agregado censal bruto fueron la *Industria alimentaria; Comercio al por menor de abarrotes, alimentos, bebidas, hielo y tabaco; y los Servicios de preparación de alimentos y bebidas*, que generaron en conjunto el 41.5% del total del valor agregado censal bruto registrado en el municipio.

El subsector de *Industria alimentaria*, que concentró el 15.0% del valor agregado censal bruto en 2019, registró el mayor crecimiento real pasando de 18 millones 578 mil pesos en 2014 a 33 millones 992 mil pesos en 2019, representado un incremento de 83.0% durante el periodo.

Tabla 2. Subsectores con mayor valor agregado censal bruto (VACB)

Talpa de Allende, 2014 y 2019. (Miles de pesos a precios de 2018).

Subsector	2014	2019	% Part. 2019	Var % 2014-2019
Industria alimentaria	18,578	33,992	15.0%	83.0%
Comercio al por menor de abarrotes, alimentos, bebidas, hielo y tabaco	22,578	33,427	14.7%	48.1%
Servicios de preparación de alimentos y bebidas	12,228	26,792	11.8%	119.1%
Servicios de alojamiento temporal	5,169	16,780	7.4%	224.6%
Comercio al por menor de productos textiles, bisutería, accesorios de vestir y calzado	6,070	15,104	6.7%	148.8%
Comercio al por mayor de materias primas agropecuarias y forestales, para la industria, y materiales de desecho	6,011	7,952	3.5%	32.3%
Comercio al por menor en tiendas de autoservicio y departamentales	395	7,913	3.5%	1902.7%
Servicios personales		5,719	2.5%	
Servicios de reparación y mantenimiento	2,870	4,566	2.0%	59.1%
Comercio al por menor de artículos para el cuidado de la salud	1,519	4,217	1.9%	177.7%
Comercio al por menor de vehículos de motor, refacciones, combustibles y lubricantes	21,971	3,955	1.7%	-82.0%
Otros	59,066	66,340	29.3%	12.3%
Total	156,454	226,757	100.0%	44.9%

Fuente: IIEG, con base en datos de INEGI, Censos Económicos.

Nota: Por el principio de confidencialidad muchos subsectores no presentan datos, por lo tanto, solo se muestran 11 subsectores que tienen información.

Empleo

Trabajadores asegurados en el IMSS Por grupo económico

Para julio de 2021 el IMSS reportó un total de 396 trabajadores asegurados, lo que representó para el municipio de Talpa de Allende un incremento anual de 3 trabajadores en comparación con el mismo mes de 2020, debido al aumento del registro de empleo formal en algunos de sus grupos económicos, principalmente en los *servicios de alojamiento temporal*.

En función de los registros del IMSS el grupo económico que más empleos presentó dentro del municipio de Talpa de Allende fue precisamente el de *servicios de alojamiento temporal*, ya que en julio de 2021 registró un total de 45 trabajadores concentrando el 11.36% del total de asegurados en el municipio.

El segundo grupo económico con más trabajadores asegurados fue la *Compraventa de alimentos, bebidas y productos del tabaco*, que para julio de 2021 registró 40 empleos formales que representan el 10.10% del total de asegurados a dicha fecha.

Tabla 3 Trabajadores asegurados											
Talpa de Allende, Jalisco 2015-julio 2021											
Grupo económico	2015	2016	2017	2018	2019	2020	julio 2020	julio 2021	variación absoluta jul 2021 / jul 2020	% part jul 2021	
Servicios de alojamiento temporal	37	39	38	34	35	41	34	45	11	11.36%	
Compraventa de alimentos, bebidas y productos del tabaco	34	36	40	46	38	38	47	40	-7	10.10%	
Construcción de edificaciones y de obras de ingeniería civil	69	70	72	60	43	67	35	32	-3	8.08%	
Servicios personales para el hogar y diversos	12	17	21	20	32	35	29	30	1	7.58%	
Transporte terrestre	18	18	18	20	24	31	27	30	3	7.58%	
Servicios de enseñanza, investigación científica y difusión cultural	12	14	16	14	17	26	20	25	5	6.31%	
Agrupaciones mercantiles, profesionales, cívicas, políticas, laborales y religiosas	18	19	17	18	21	23	28	24	-4	6.06%	
Fabricación de alimentos	27	24	22	23	23	22	24	22	-2	5.56%	
Preparación y servicio de alimentos y bebidas	18	17	16	15	18	20	19	20	1	5.05%	
Compraventa de materias primas, materiales y auxiliares	11	10	11	11	14	17	19	19	0	4.80%	
Servicios financieros y de seguros (bancos, financieras, compañías de seguros, etc.)	12	12	9	13	15	17	18	18	0	4.55%	
Compraventa en tiendas de autoservicio y de departamentos especializados por línea de mercancías		13	15	20	22	18	18	17	-1	4.29%	
Otros	64	72	71	74	72	69	75	74	-1	18.69%	
Total	332	361	366	368	374	424	393	396	3	100.00%	

Fuente: IIEG, con base en información del IMSS.

Trabajadores asegurados en el IMSS Región Costa-Sierra Occidental

En julio de 2021, Talpa de Allende se presenta como el tercer municipio, dentro de la región Costa-Sierra Occidental, con mayor número de trabajadores concentrando el 0.55% del total.

De julio de 2020 a julio de 2021 el municipio de Talpa de Allende registró un incremento anual en el número de trabajadores asegurados en la región Costa-Sierra Occidental, pasando de 393 asegurados en 2020 a 396 asegurados en 2021, un aumento de 3 empleos formales durante el total del periodo.

Tabla 4 Trabajadores asegurados										
Región Costa-Sierra Occidental, Jalisco 2015-julio 2021										
Municipio	2015	2016	2017	2018	2019	2020	julio 2020	julio 2021	variación absoluta jul 2021 / jul 2020	% part jul 2021
Puerto Vallarta	62,289	63,631	68,148	68,317	74,135	68,359	65,089	70,776	5,687	97.61%
Mascota	503	515	561	552	498	561	535	594	59	0.82%
Talpa de Allende	332	361	366	368	374	424	393	396	3	0.55%
Cabo Corrientes	218	223	184	227	234	271	204	361	157	0.50%
Guachinango	89	168	178	166	147	151	151	153	2	0.21%
San Sebastián del Oeste	27	31	58	49	67	107	71	122	51	0.17%
Atenguillo	69	75	58	60	75	93	70	76	6	0.10%
Mixtlán	24	26	32	31	33	29	38	33	-5	0.05%
Total	63,551	65,030	69,585	69,770	75,563	69,995	66,551	72,511	5,960	100.00%

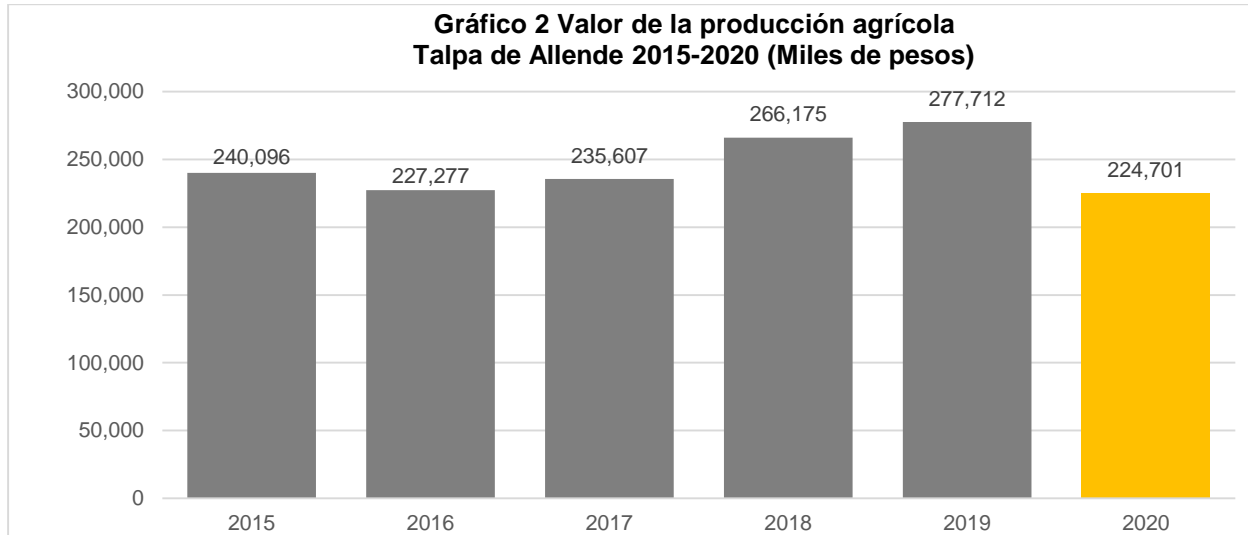
Fuente: IIEG, con base en información del IMSS.

Da click en la siguiente liga para consultar la información de empleo formal (IMSS), que se genera de manera mensual: https://iieg.gob.mx/ns/?page_id=18817

Así mismo puede consultar en la siguiente liga los indicadores municipales: https://iieg.gob.mx/ns/?page_id=17139

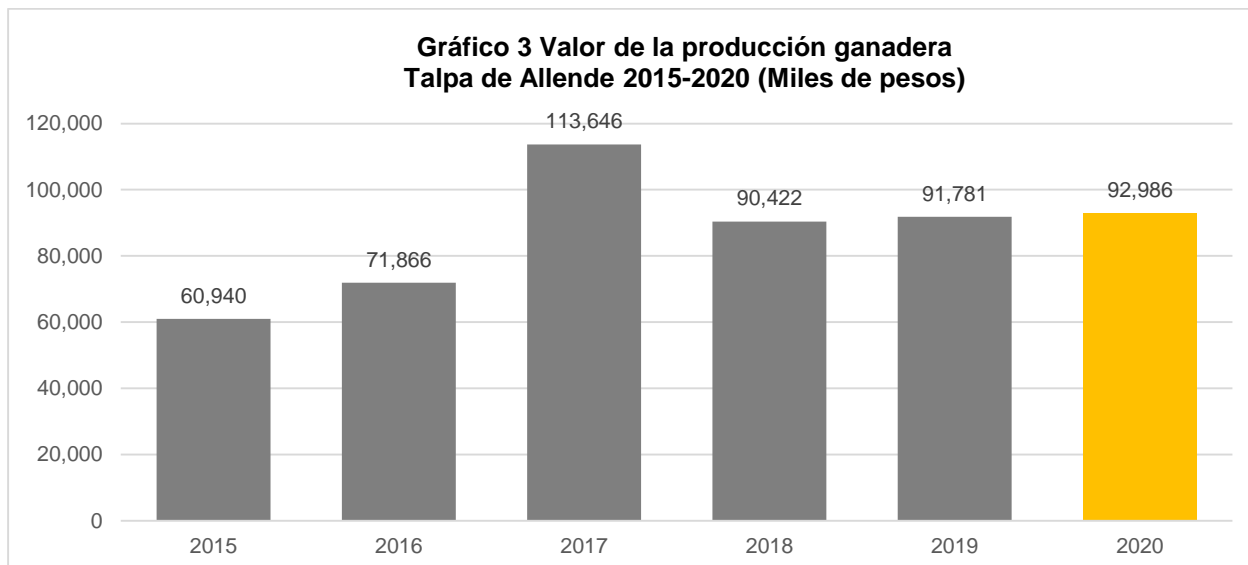
Agricultura y ganadería

El valor de la producción agrícola en Talpa de Allende ha presentado diversas fluctuaciones durante el periodo 2015–2020, habiendo registrado su nivel más alto en 2019. El valor de la producción agrícola de Talpa de Allende de 2020, representó el 0.31% del total estatal, alcanzando un monto de 224,701 miles de pesos para ese año.



Fuente: IIEG, con base en información del SIAP / SAGARPA.

El valor de la producción ganadera en Talpa de Allende ha tenido diversas fluctuaciones durante el periodo 2015-2020, siendo el ejercicio de 2017 el año en el que se ha registrado el mayor nivel en el municipio. En 2020, el valor de la producción ganadera de Talpa de Allende representó el 0.09% del total estatal, alcanzando un monto de 92,986 miles de pesos para ese año.



Fuente: IIEG, con base en información del SIAP / SAGARPA.



IIEG
Instituto de Información
Estadística y Geográfica
de Jalisco

Gobierno y Seguridad

Talpa de Allende
Diagnóstico del municipio
Agosto 2021



Jalisco
GOBIERNO DEL ESTADO

Desarrollo institucional

El Índice de Desarrollo Municipal (IDM) mide el progreso de un municipio en cuatro dimensiones del desarrollo: social, económica, ambiental e institucional, con la finalidad de presentar una evaluación integral de la situación de cada uno de éstos. El IDM parte de tres premisas vinculadas con el concepto de desarrollo humano, según el cual, el principal objetivo es beneficiar a las personas; las actividades de los gobiernos afectan el nivel de desarrollo de sus comunidades y que el desarrollo sostenible posibilita el bienestar de los individuos a largo plazo (ver detalles [aquí](#)).

En los apartados anteriores ya se ha hecho referencia al desarrollo social, económico y del medio ambiente; finalmente en esta sección se aborda el componente institucional (Índice de Desarrollo Municipal Institucional; IDM-I), que mide el desempeño de las instituciones gubernamentales de un municipio a través de cuatro rubros que contemplan el esfuerzo tributario, la transparencia, la participación electoral y la seguridad.

En la construcción del IDM se decidió incluir cuatro variables para medir el desarrollo institucional de los municipios de Jalisco, tal y como se muestra en las dos tablas siguientes, por medio del porcentaje de participación ciudadana en elecciones; la evaluación del cumplimiento de la publicación de información fundamental y de la obligación de la atención a las solicitudes de información; el porcentaje de ingresos propios por municipio y el número de delitos del fuero común por cada mil habitantes.

¹En ediciones anteriores se incluía el número de empleados municipales per cápita. Esta información se muestra más adelante en esta sección, pero ya no es considerada para la elaboración del IDM-I

Tabla 1. Desarrollo institucional de los municipios en el contexto estatal con base en cinco indicadores

Talpa de Allende, Región Costa Sierra Occidental (Parte I)					
Clave	Municipio	Porcentaje de participación ciudadana en elecciones 2021		Evaluación del cumplimiento de la publicación de información fundamental 2016	
		Valor municipal	Lugar estatal	Valor municipal	Lugar estatal
12	Atenguillo	63.13	47	0	96
20	Cabo Corrientes	69.69	21	0.00	96
38	Guachinango	59.52	60	0.00	96
58	Mascota	73.76	10	31.25	19
62	Mixtlán	57.57	65	6.25	90
67	Puerto Vallarta	61.88	53	56.25	11
80	San Sebastián del Oeste	56.12	69	25.00	26
84	Talpa de Allende	51.29	91	43.75	12

Fuente: Elaborado por el IIEG, con base en los resultados electorales de las elecciones municipales de 2021, del IEPC; la Estadística de Finanzas Públicas Estatales y Municipales (EFIPEM), Base de Delitos del Fuero Común del Secretariado Ejecutivo del Sistema Nacional de Seguridad Pública, Encuesta Intercensal 2015 del INEGI y las evaluaciones del ITEI de 2016.

En el caso de Talpa de Allende, en 2021 registró una participación electoral del 51.29%, que lo coloca en el lugar 91 de los 125 municipios. Lo que significa que tiene una baja participación electoral en comparación con otras municipalidades del estado. Por otra parte, en 2016 con una calificación de 43.75% en materia de cumplimiento en las obligaciones de transparencia, el municipio se colocó en el lugar 12, lo que muestra el grado de compromiso de una administración en publicar y mantener actualizada la información, en particular, la correspondiente a los rubros financieros y regulatorios; así como la mejora en su accesibilidad y un adecuado manejo y protección de la información confidencial. Esto en el marco del cumplimiento del derecho de acceso a la información pública.

Asimismo, en el ámbito de las finanzas municipales, el 9.35% de los ingresos de Talpa de Allende se consideran propios; esto significa que fueron generados mediante sus propias estrategias de recaudación, lo que posiciona al municipio en el lugar 103 en el ordenamiento de este indicador respecto a los demás municipios del estado. Mientras que en la cuestión de seguridad, en 2020 el municipio registró una tasa de 6.61 delitos por cada cien mil habitantes, que se traduce en el lugar 62 en el contexto estatal, siendo el lugar uno, el municipio más seguro en función de esta tasa.

Considerando los cuatro indicadores, Talpa de Allende obtiene un desarrollo institucional Alto con un IDM-I de 37.59, que lo coloca en el sitio 42 del ordenamiento estatal. Donde el primer lugar lo tiene Tlajomulco de Zúñiga y el último, Juanacatlán.

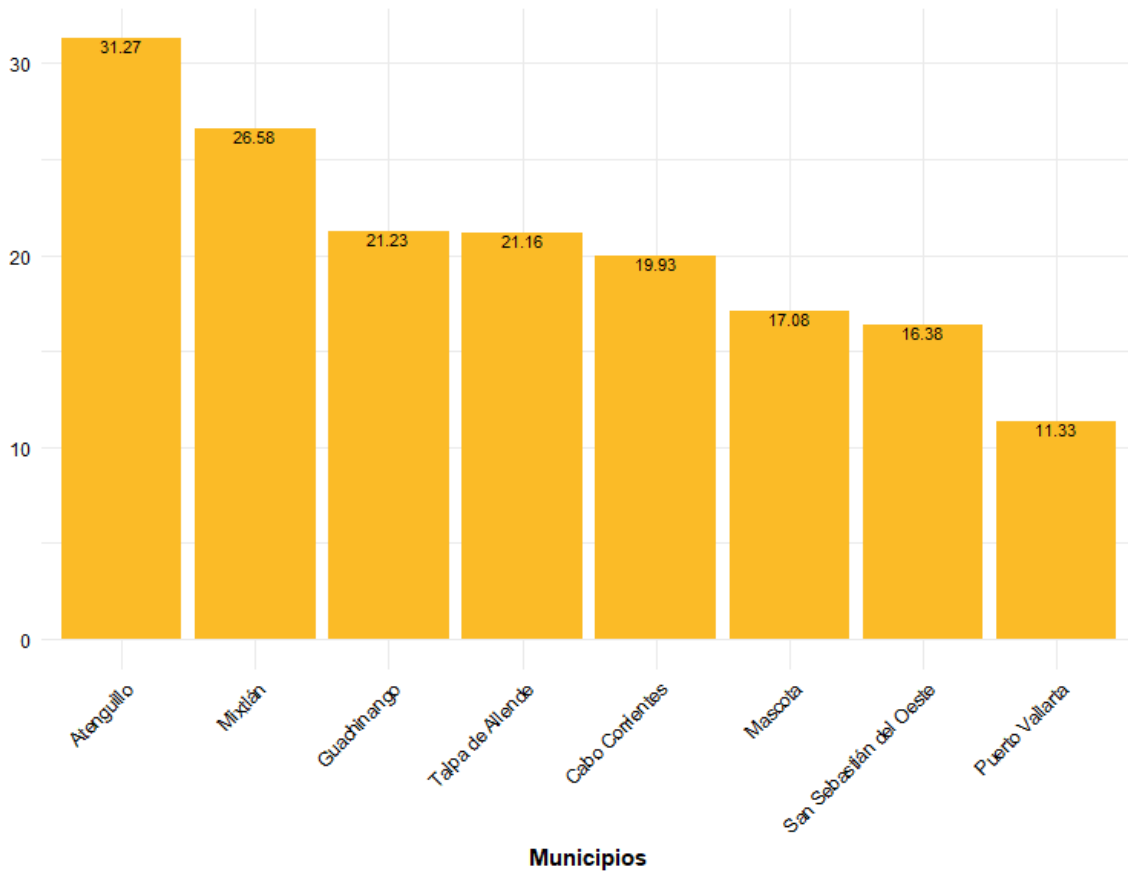
Tabla 2. Desarrollo institucional de los municipios en el contexto estatal con base en cinco indicadores

Talpa de Allende, Región Costa Sierra Occidental (Parte II)								
		Porcentaje de ingresos propios		Delitos del fuero común por cada 1,000 habitantes 2020		IDM-Institucional		
Clave	Municipio	Valor municipal	Lugar estatal	Valor municipal	Lugar estatal	Índice	Grado	Lugar estatal
12	Atenguillo	10.82	92	7.05	69	31.33	Muy bajo	111
20	Cabo Corrientes	10.15	98	4.41	36	34.24	Bajo	86
38	Guachinango	10.02	99	10.80	102	27.90	Muy bajo	123
58	Mascota	13.99	79	11.32	105	37.89	Alto	40
62	Mixtlán	11.90	87	6.36	59	32.28	Bajo	104
67	Puerto Vallarta	31.54	9	14.84	119	43.59	Muy alto	11
80	San Sebastián del Oeste	6.08	115	4.37	35	35.32	Medio	72
84	Talpa de Allende	9.35	103	6.61	62	37.59	Alto	42

Fuente: Elaborado por el IIEG, con base en los resultados electorales de las elecciones municipales de 2021, del IEPC; la Estadística de Finanzas Públicas Estatales y Municipales (EFIPEM), Base de Delitos del Fuero Común del Secretariado Ejecutivo del Sistema Nacional de Seguridad Pública, Encuesta Intercensal 2015 del INEGI y las evaluaciones del ITEI de 2016.

En lo que respecta a los empleados que laboraron en las instituciones de la administración pública municipales, en 2018 Talpa de Allende tenía una tasa de 21.16 empleados municipales por cada mil habitantes, por lo que ocupó el sitio 5 de 8 de municipios con la menor tasa en la región, mientras que a nivel estatal ocupó la posición 95.

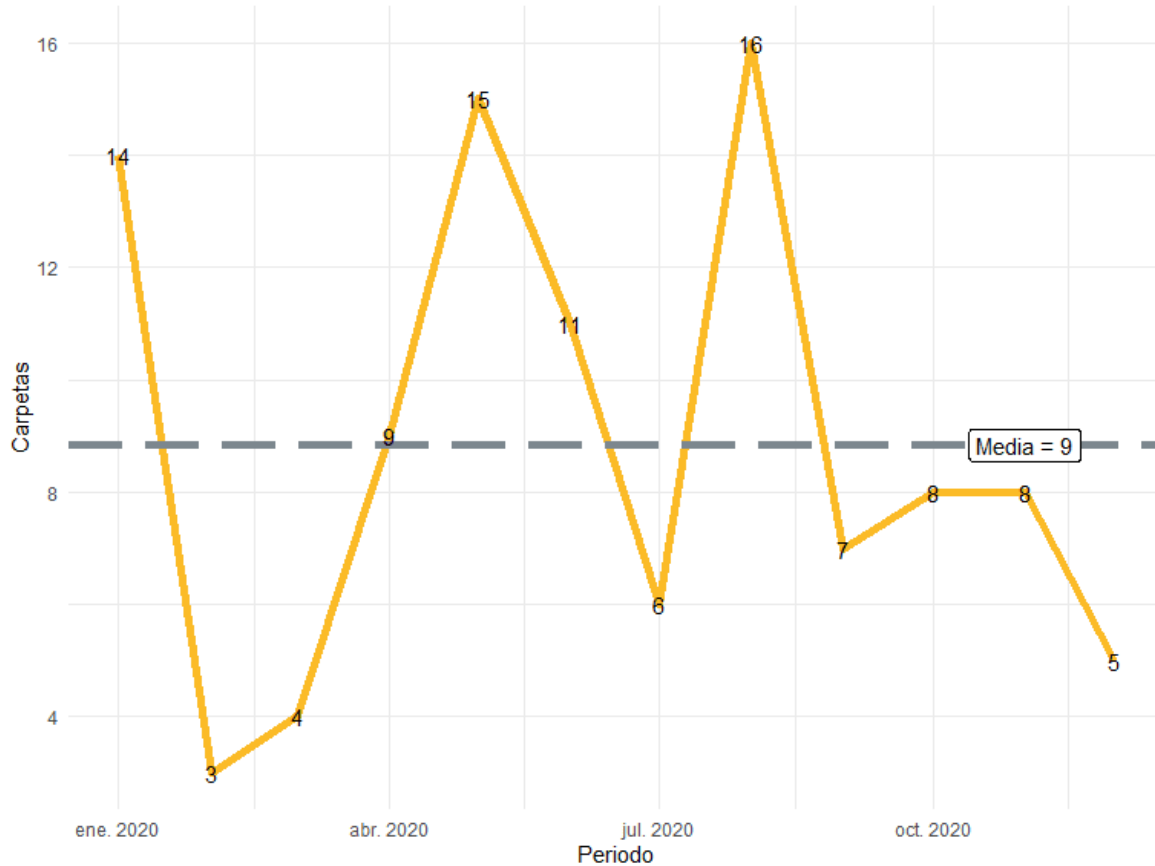
Gráfica 1. Empleados que laboraron en las administraciones públicas municipales en la región Costa Sierra Occidental, 2018



Fuente: Elaborado por el IIEG con datos del Censo Nacional de Gobiernos Municipales y Demarcaciones Territoriales de la Ciudad de México 2019, de INEGI.

Durante el 2020, se abrieron un total de 106 carpetas de investigación, de las cuales 56 se abrieron en el primer semestre, mientras que en los siguientes seis meses fueron 50. Agosto es el mes con más casos con 16 indagaciones. Febrero es el mes con la menor cantidad de carpetas abiertas con 3. El promedio de carpetas abiertas por mes en el municipio es de 9.

Gráfica 2. Cantidad de carpetas de investigación por mes, Talpa de Allende 2020

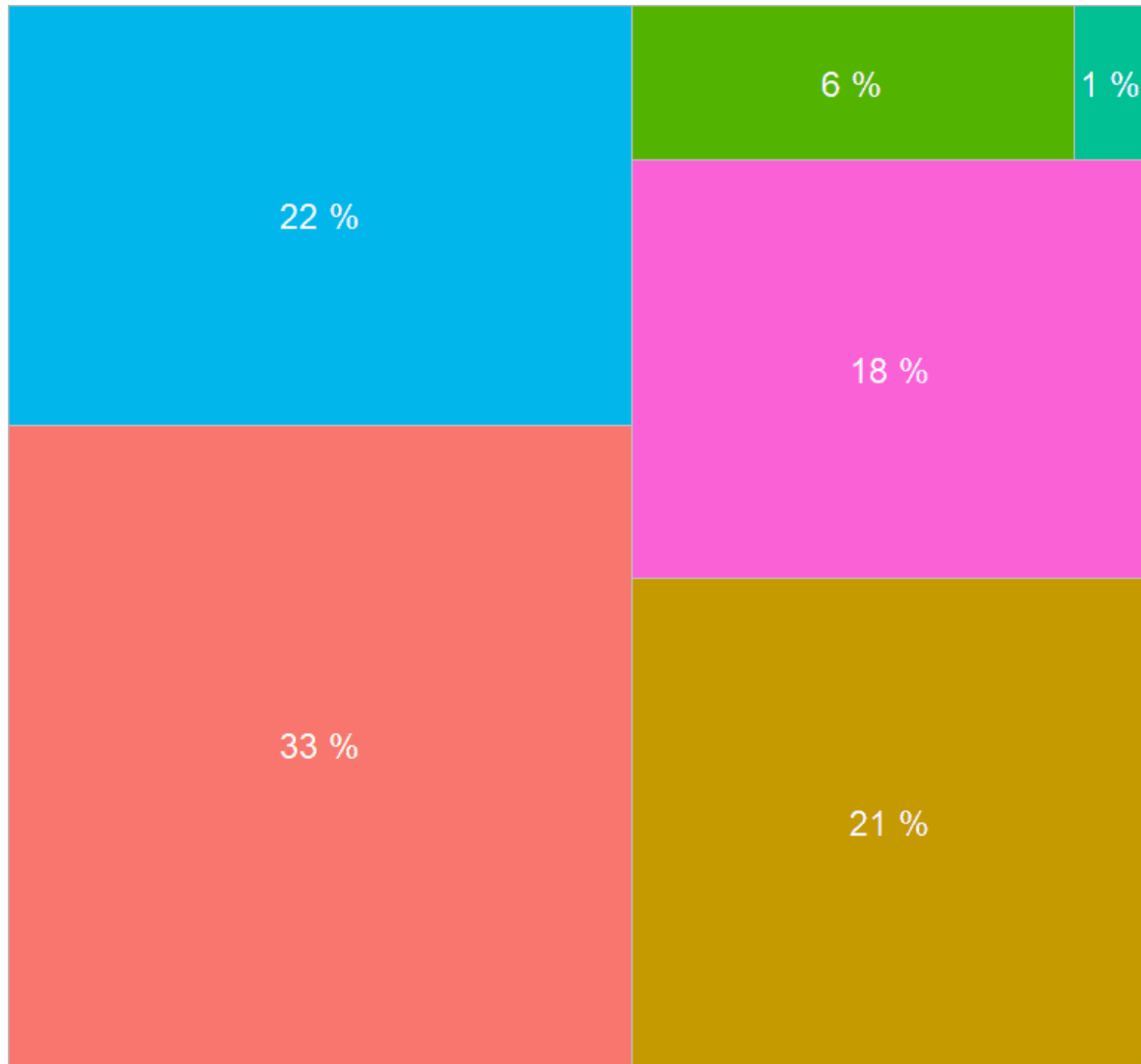


Fuente: Elaborado por el IIEG con datos del Secretariado Ejecutivo del Sistema Nacional de Seguridad Pública

En la siguiente liga podrás consultar la información actualizada mensualmente de las carpetas de investigación: https://iieg.gob.mx/ns/?page_id=22174

En Talpa de Allende durante el 2020, el 33% de los delitos afectaron al bien jurídico del patrimonio seguido de la vida y la integridad corporal con 22% y el tercer bien jurídico con mayor afectación fue la familia con 21%. (Gráfica 3).

Gráfica 3. Distribución porcentual de los bienes jurídicos afectados, Talpa de Allende 2020

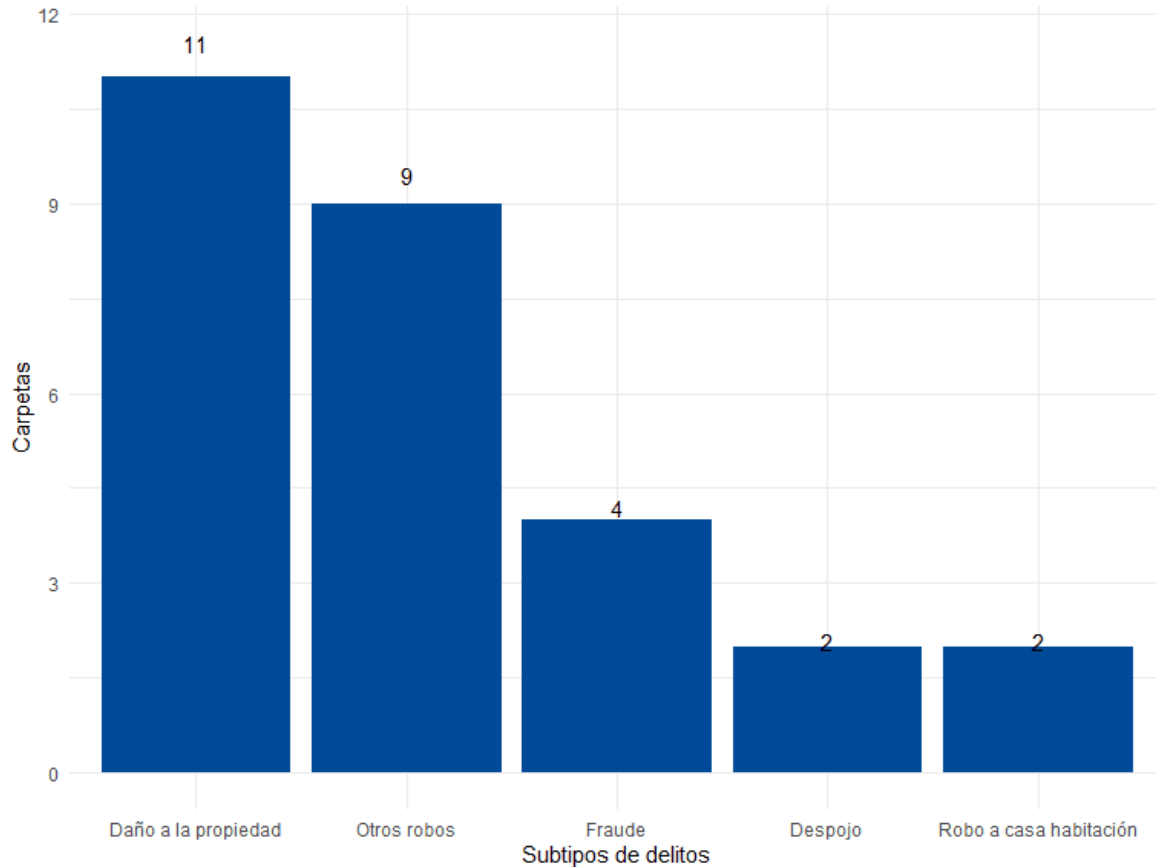


■ El patrimonio
 ■ La libertad y la seguridad sexual
 ■ La vida y la Integridad corporal
 ■ Otros bienes jurídicos afect
■ La familia
 ■ La sociedad
 ■ Libertad personal

Fuente: Elaborado por el IIEG con datos del Secretariado Ejecutivo del Sistema Nacional de Seguridad Pública

Con relación al bien jurídico del patrimonio que fue el más afectado en 2020 en el municipio, daño a la propiedad fue el subtipo de delito que abrió más carpetas con 11; en segundo puesto, otros robos con 9 seguido de fraude con 4 casos. (Gráfica 4).

Gráfica 4. Cantidad de carpetas por los 5 subtipos de delitos que afectaron más a el patrimonio, Talpa de Allende 2020



Fuente: Elaborado por el IIEG con datos del Secretariado Ejecutivo del Sistema Nacional de Seguridad Pública

Directorio municipal



Presidente Municipal Talpa de Allende

Patricia Sánchez Moro
contacto@talpadeallende.gob.mx
gobierno.talpa@gmail.com

Domicilio

Independencia No. 32 C.P. 48200, Talpa de Allende, Jalisco, México.

Teléfono

388 385 0009

Síndico (a)

Rodrigo Antonio Torres Guzmán

Regidores (as)

Rosenda Isabel Navarro Flores
Luis Alberto Garibay Guerra
Isamar Gicela Aguilar Galván
Miguel Madrigal Dueñas
Gisela María Palomera Osoria
Claudia Janeth Mejía López
Martín Eduardo Guzmán Peña
Ana Lizeth Peinado Alzate
Marco Polo Ruiz Saldaña

Partido Político


Movimiento Regeneración Nacional (MORENA)

www.iieg.gob.mx



IIEG Jalisco

Calzada de los Pirules 71 Col. Ciudad Granja
C.P. 45010, Zapopan, Jalisco, México.

 contacto@iieg.gob.mx

 33377-71770



IIEG
Instituto de Información
Estadística y Geográfica
de Jalisco

