



**IIEG**

Instituto de Información  
Estadística y Geográfica  
de Jalisco



# TALA

## DIAGNÓSTICO DEL MUNICIPIO

### DICIEMBRE 2019



**Jalisco**

GOBIERNO DEL ESTADO



# TALA

## DIAGNÓSTICO DEL MUNICIPIO

DICIEMBRE 2019

<b>HISTORIA</b> .....	<b>3</b>
Toponimia	
Contexto histórico	
<b>GEOGRAFÍA</b> .....	<b>6</b>
<b>Mapa base</b>	
Medio físico e infraestructura	
<b>DEMOGRAFÍA Y SOCIEDAD</b> .....	<b>10</b>
Aspectos demográficos	
Intensidad migratoria	
Pobreza multidimensional	
Marginación	
Índices sociodemográficos	
<b>ECONOMÍA</b> .....	<b>21</b>
Número de empresas	
Valor agregado censal bruto	
Empleo	
Agricultura y ganadería	
<b>MEDIO AMBIENTE</b> .....	<b>29</b>
Subíndice municipal de medio ambiente	
<b>DESARROLLO INSTITUCIONAL</b> .....	<b>31</b>
Desarrollo institucional	

Consulta el documento en línea  
[Cuadernillos Municipales](#)



**IIEG**  
Instituto de Información  
Estadística y Geográfica  
de Jalisco

# HISTORIA

TALA  
DIAGNÓSTICO DEL MUNICIPIO  
DICIEMBRE 2019



**Jalisco**  
GOBIERNO DEL ESTADO

## Toponimia

Tala proviene de la palabra "Tllan", que significa: "lugar terroso" o "tierra de labor".

**Figura 1. Tala, Jalisco.**  
Localización geográfica.



**FUENTE:** IIEG, Instituto de Información Estadística y Geográfica del Estado de Jalisco, "Mapa General del Estado de Jalisco, 2012"

## Contexto histórico

Fue un señorío gobernado por Pitáloc quien tuvo bajo su jurisdicción a Ahuaitzcolco, Ocotán, Nextipac y Xocotán. Fue conquistada en 1530 y lo evangelizaron en 1531. Los peninsulares encontraron diseminados en el Valle de Tala las ruinas de Cués o adoratorios.

Los aborígenes no se sometieron con facilidad a los conquistadores y sostuvieron con ellos dos batallas. En 1579 pasó a ser encomienda de Diego de Colio. Sus moradores tenían un bosque que adoraban mucho, siendo obligados a talarlo a la llegada de los españoles. Por sarcasmo o despectivamente comenzaron a llamar al poblado Talatitlán, degenerando en su nombre actual. Durante toda la época colonial, Tala conservó su categoría de corregimiento.

El 8 de abril de 1844 se establece Ayuntamiento y a partir de 1825 perteneció al Primer Cantón de Guadalajara y al Departamento o Partido Zapopan. Hacia 1890 el pueblo de Tala comprendía en su jurisdicción a los siguientes pueblos y haciendas: El Refugio, Cuisillos, Huastla, San Isidro, Ahuisculco, Santa Ana Tepetitlán y Navajas. Para 1887 tiene categoría de pueblo y en el año de 1920 se anexan al municipio Cuxpala y San Isidro. Es en 1980 cuando Tala es elevada a la categoría de ciudad.



**IIEG**  
Instituto de Información  
Estadística y Geográfica  
de Jalisco

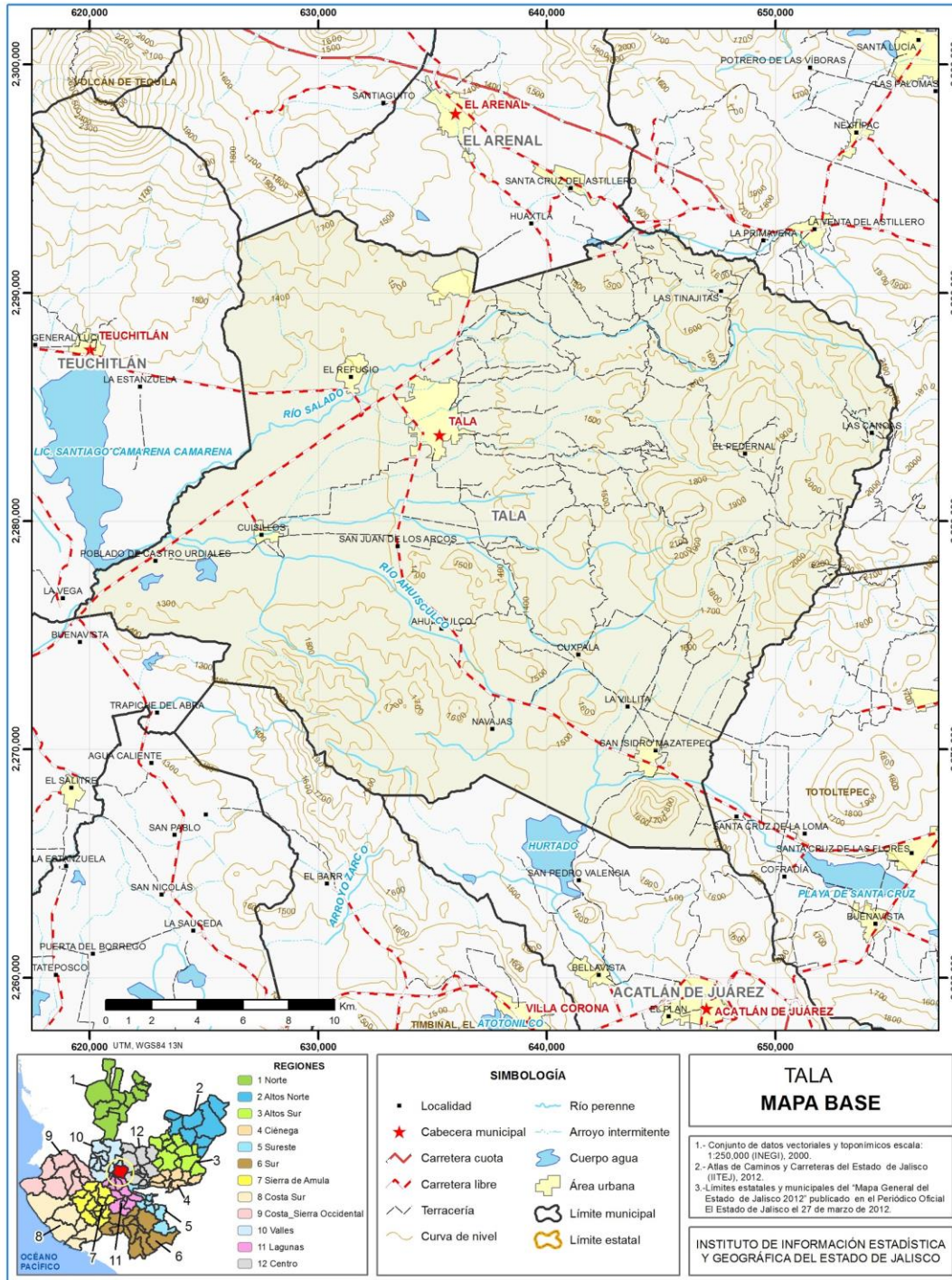
# GEOGRAFÍA

TALA  
DIAGNÓSTICO DEL MUNICIPIO  
DICIEMBRE 2019



**Jalisco**  
GOBIERNO DEL ESTADO

**Figura 2. Tala, Jalisco.**  
 Mapa base.



FUENTE: IIEG, Instituto de Información Estadística y Geográfica del Estado de Jalisco; 2015.

## Geografía

**Tabla 1 Medio físico**

Tala, Jalisco		
Medio físico	Descripción	
Superficie municipal (km <sup>2</sup> )	630	El municipio de Tala tiene una superficie de 630Km <sup>2</sup> . Por su superficie se ubica en la posición 45 con relación al resto de los municipios del estado.
Altura (msnm)	Mínima municipal	1,260
	Máxima municipal	2,260
	Cabecera municipal	1,332
Pendientes (%)	Planas (< 5°)	54.6
	Lomerío ( 5° - 15°)	29.5
	Montañosas ( > 15°)	15.8
Clima (%)	Semicálido semihúmedo	100.0
Temperatura (°C)	Máxima promedio	31.9
	Mínima promedio	7.4
	Media anual	20.5
Precipitación (mm)	Media anual	970
Geología (%)	Toba	41.2
	Aluvial	23.5
	Basalto	12.9
	Extrusiva ácida	10.7
	Vítrea	7.9
	Otros	3.9
Tipo de suelo (%)	Regosol	59.0
	Feozem	29.9
	Litosol	4.0
	Fluvisol	1.8
	Luvisol	1.7
	Otros	3.7
Cobertura de suelo (%)	Agricultura	43.8
	Asentamiento humano	2.3
	Bosque	42.7
	Cuerpo de agua	0.2
	Pastizal	6.8
	Selva	4.2

**FUENTE:** IIEG, Instituto de Información Estadística y Geográfica del Estado de Jalisco; con base en: Geología, Edafología, esc. 1:50,000 y Uso de Suelo y Vegetación SVI, esc. 1:250,000, INEGI. Clima, CONABIO. Tomo 1 Geografía y Medio Ambiente de la Enciclopedia Temática Digital de Jalisco. MDE y MDT del conjunto de datos vectoriales, esc. 1:50,000, INEGI. Mapa General del Estado de Jalisco 2012.



**Tabla 2 Infraestructura**

Tala, Jalisco

Infraestructura		Descripción	
Infraestructura (km)	Carreteras	62.71	El municipio se encuentra en el sexto lugar de la región Valles, registrando grado medio de conectividad en caminos y carreteras.
	Caminos	336.32	
Tipo de servicios	Cantidad	Comentarios	
Cementerio	3	La información presentada en esta tabla corresponde a los servicios concentrados en localidades mayores a 2,500 habitantes.	
Escuelas	47		
Palacio o ayudantía	4		
Mercado	3		
Plaza	14		
Centro Salud	9		
Tanque de agua	3		
Templo	15		

**Fuente:** Atlas de Caminos y Carreteras del Estado de Jalisco 2011, IITEJ. Conectividad 2011, IITEJ. Mapa General del Estado de Jalisco 2012. Censo de Población y Vivienda 2000 y 2010, INEGI. Siete servicios básicos, CDTR-IITEJ, 2009



**IIEG**  
Instituto de Información  
Estadística y Geográfica  
de Jalisco

# DEMOGRAFÍA Y SOCIEDAD

TALA  
DIAGNÓSTICO DEL MUNICIPIO  
DICIEMBRE 2019



**Jalisco**  
GOBIERNO DEL ESTADO

## Aspectos demográficos

El municipio de Tala pertenece a la Región Valles, su población en 2015 según la Encuesta Intercensal es de 80 mil 365 personas; 49.2 por ciento hombres y 50.8 por ciento mujeres, los habitantes del municipio representaban el 25.4 por ciento del total regional (ver tabla 3). Comparando este monto poblacional con el del año 2010, se obtiene que la población municipal aumentó un 16.4 por ciento en cinco años.

Tabla 3 Población por sexo, porcentaje en el municipio							
Tala, Jalisco							
Clave	No.	Municipio/localidad	Población total 2010	Población 2015			
				Total	Porcentaje en el municipio	Hombres	Mujeres
<b>083 TALA</b>			<b>69,031</b>	<b>80,365</b>	<b>100.00</b>	<b>39,532</b>	<b>40,833</b>

FUENTE: IIEG, Instituto de Información Estadística y Geográfica del Estado de Jalisco con base en INEGI, censos y conteos nacionales, 2010-2015

Se estima que para el 2020 esta población aumentará a 85 mil 654 habitantes, donde 42 mil 535 son hombres y 43 mil 119 mujeres, representando el 1.02 por ciento de la población total del estado.

El municipio en 2010 contaba con 85 localidades, de las cuales, 11 era de dos viviendas y 44 de una. La cabecera municipal de Tala es la localidad más poblada con 35,396 personas, y representaba el 51.3 por ciento de la población, le sigue Los Ruiseñores con el 10.9, El Refugio con el 9.1, Cuisillos con el 5.3 y San Isidro Mazatepec con el 5.3 por ciento del total municipal.

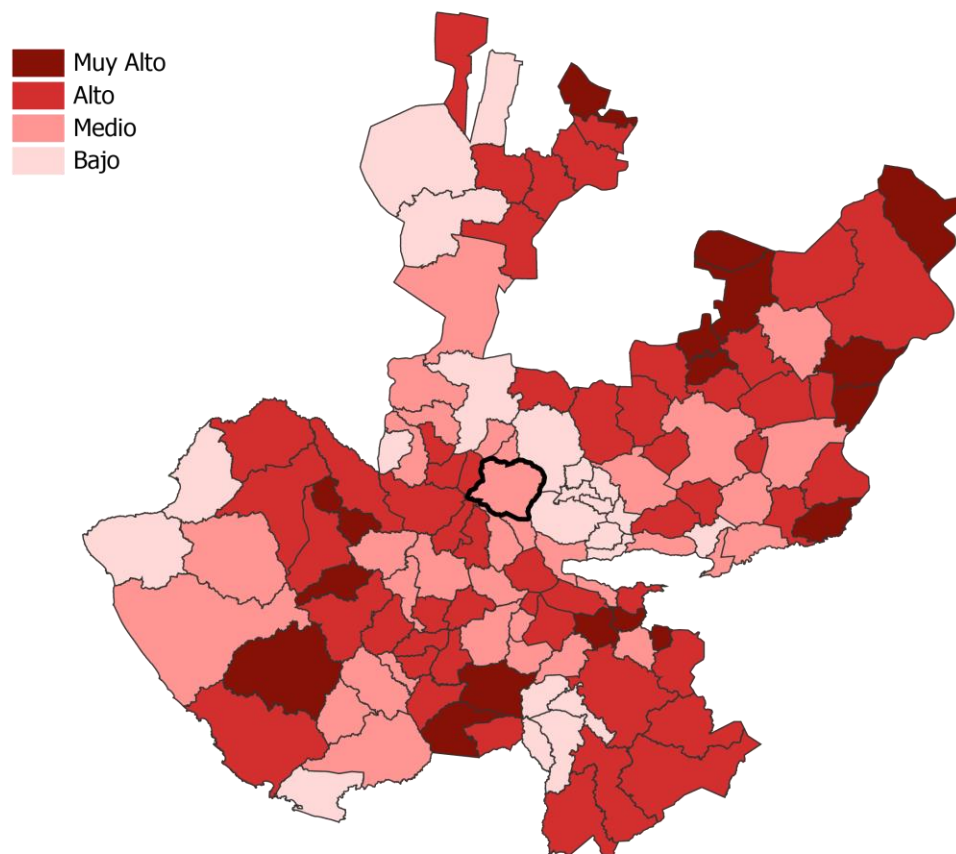
Tabla 4 Población por sexo, porcentaje en el municipio							
Tala, Jalisco							
Clave	No.	Municipio/localidad	Población total 2000	Población 2010			
				Total	Porcentaje en el municipio	Hombres	Mujeres
<b>083 TALA</b>			<b>53,616</b>	<b>69,031</b>	<b>100.00</b>	<b>34,313</b>	<b>34,718</b>
0001	1	TALA	30,236	35,396	51.3	17,485	17,911
0220	2	LOS RUISEÑORES	-	7,493	10.9	3,777	3,716
0013	3	EL REFUGIO	5,410	6,262	9.1	3,189	3,073
0004	4	CUISILLOS	3,233	3,663	5.3	1,761	1,902
0016	5	SAN ISIDRO MAZATEPEC	3,238	3,655	5.3	1,799	1,856

FUENTE: IIEG, Instituto de Información Estadística y Geográfica del Estado de Jalisco con base en INEGI, censos y conteos nacionales, 2010-2015

## Intensidad migratoria

El estado de Jalisco tiene una añeja tradición migratoria a Estados Unidos que se remonta hacia los finales del siglo XIX. Se estima que 1.4 millones de personas nacidas en Jalisco habitan en Estados Unidos y que alrededor de 2.6 millones de personas nacidas en aquel país son hijos de padres jaliscienses. De acuerdo al índice de intensidad migratoria calculado por Consejo Nacional de Población (CONAPO) con datos del censo de población de 2010 del INEGI, Jalisco tiene un grado alto de intensidad migratoria, y tiene el lugar decimotercero entre las entidades federativas del país con mayor intensidad migratoria.

**Figura 3. Grado de Intensidad migratoria a Estados Unidos.**  
Jalisco, 2010



**FUENTE:** IIEG, Instituto de Información Estadística y Geográfica del Estado de Jalisco con base en estimaciones del CONAPO, 2010.

Los indicadores de este índice señalan que en Tala el 5.21 por ciento de las viviendas del municipio se recibieron remesas en 2010, en un 2.06 por ciento se reportaron emigrantes del quinquenio anterior (2005-2010), en el 1.39 por ciento se registraron migrantes circulares del quinquenio anterior, así mismo el 4.57 por ciento de las viviendas contaban con migrantes de retorno del quinquenio anterior (ver tabla 5).

**Tabla 5 Índice y grado de intensidad migratoria e indicadores socioeconómicos**

Tala, 2010	
Índice y grado de intensidad migratoria e indicadores socioeconómicos	Valores
Índice de intensidad migratoria	-0.0203406
Grado de intensidad migratoria	Medio
Total de viviendas	17018
% viviendas que reciben remesas	5.21
% Viviendas con emigrantes en Estados Unidos del quinquenio anterior	2.06
% Viviendas con migrantes circulares del quinquenio anterior	1.39
% Viviendas con migrantes de retorno del quinquenio anterior	4.57
Lugar que ocupa en el contexto estatal	100
Lugar que ocupa en el contexto nacional	980

**FUENTE:** IIEG, Instituto de Información Estadística y Geográfica del Estado de Jalisco con base en estimaciones del CONAPO con base en el INEGI, muestra del diez por ciento del Censo de Población y Vivienda 2010

Cabe señalar que en el cálculo previo del índice de intensidad migratoria, que fue en el año 2000, la unidad de observación eran los hogares y Tala ocupaba el lugar 88 con grado medio, donde los hogares que recibieron remesas fue el 9.73 por ciento, hogares con emigrantes en Estados Unidos del quinquenio anterior 8.94 por ciento, el 3.83 por ciento de los hogares tenían migrantes circulares del quinquenio anterior y 1.83 por ciento migrantes de retorno (ver tabla 6).

**Tabla 6 Índice y grado de intensidad migratoria e indicadores socioeconómicos**

Tala, 2000	
Índice y grado de intensidad migratoria e indicadores socioeconómicos	Valores
Índice de intensidad migratoria	0.6536688
Grado de intensidad migratoria	Medio
Total de hogares	12677
% Hogares que reciben remesas	9.73
% Hogares con emigrantes en Estados Unidos del quinquenio anterior	8.94
% Hogares con migrantes circulares del quinquenio anterior	3.83
% Hogares con migrantes de retorno del quinquenio anterior	1.83
Lugar que ocupa en el contexto estatal	88

**FUENTE:** IIEG, Instituto de Información Estadística y Geográfica del Estado de Jalisco con base en estimaciones del CONAPO con base en el INEGI, muestra del diez por ciento del Censo de Población y Vivienda 2010

## Pobreza multidimensional

La pobreza, está asociada a condiciones de vida que vulneran la dignidad de las personas, limitan sus derechos y libertades fundamentales, impiden la satisfacción de sus necesidades básicas e imposibilitan su plena integración social. De acuerdo con esta concepción, una persona se considera en situación de pobreza multidimensional cuando sus ingresos son insuficientes para adquirir los bienes y los servicios que requiere para satisfacer sus necesidades y presenta carencia en al menos uno de los siguientes seis indicadores: rezago educativo, acceso a los servicios de salud, acceso a la seguridad social calidad y espacios de la vivienda servicios básicos en la vivienda.

La nueva metodología para medir el fenómeno de la pobreza fue desarrollada por el CONEVAL y permite profundizar en el estudio de la pobreza, ya que además de medir los ingresos, como tradicionalmente se realizaba, se analizan las carencias sociales desde una óptica de los derechos sociales.

Estos componentes permitirán dar un seguimiento puntual de las carencias sociales y al bienestar económico de la población, además de proporcionar elementos para el diagnóstico y seguimiento de la situación de la pobreza en nuestro país, desde un enfoque novedoso y consistente con las disposiciones legales aplicables y que retoma los desarrollos académicos recientes en materia de medición de la pobreza.

En términos generales de acuerdo a su ingreso y a su índice de privación social se proponen la siguiente clasificación:

**Pobres multidimensionales.**- Población con ingreso inferior al valor de la línea de bienestar y que padece al menos una carencia social.

**Vulnerables por carencias sociales.**- Población que presenta una o más carencias sociales, pero cuyo ingreso es superior a la línea de bienestar.

**Vulnerables por ingresos.**- Población que no presenta carencias sociales y cuyo ingreso es inferior o igual a la línea de bienestar.

**No pobre multidimensional y no vulnerable.**- Población cuyo ingreso es superior a la línea de bienestar y que no tiene carencia social alguna.

**Tabla 7 Pobreza Multidimensional**

Tala, 2010-2015						
Indicadores de incidencia	Porcentaje		Personas		Carencias promedio	
	2010	2015	2010	2015	2010	2015
<b>Pobreza multidimensional</b>						
Población en situación de pobreza multidimensional	40.1	33.3	26,576	26,959	2.0	1.8
Población en situación de pobreza multidimensional moderada	35.3	30.7	23,360	24,870	1.8	1.7
Población en situación de pobreza multidimensional extrema	4.9	2.6	3,216	2,089	3.5	3.4
Población vulnerable por carencias sociales	28.3	22.4	18,741	18,133	1.8	1.6
Población vulnerable por ingresos	9.3	16.7	6,137	13,488		
Población no pobre multidimensional y no vulnerable	22.3	27.6	14,777	22,366		
<b>Privación social</b>						
Población con al menos una carencia social	68.4	55.7	45,316	45,092	1.9	1.7
Población con al menos tres carencias sociales	16.0	9.8	10,611	7,903	3.4	3.3
<b>Indicadores de carencias sociales</b>						
Rezago educativo	23.0	21.1	15,251	17,042	2.3	2.0
Acceso a los servicios de salud	20.6	13.4	13,668	10,872	2.7	2.6
Acceso a la seguridad social	39.4	34.5	26,109	27,965	2.4	2.0
Calidad y espacios de la vivienda	4.5	4.9	3,013	3,968	3.3	2.6
Acceso a los servicios básicos en la vivienda	10.8	5.7	7,154	4,633	2.3	2.7
Acceso a la alimentación	32.0	16.8	21,194	13,636	2.3	2.1
<b>Bienestar</b>						
Población con un ingreso inferior a la línea de bienestar mínimo	16.5	10.9	10,960	8,851	1.9	1.6
Población con un ingreso inferior a la línea de bienestar	49.4	50.0	32,713	40,448	1.6	1.2

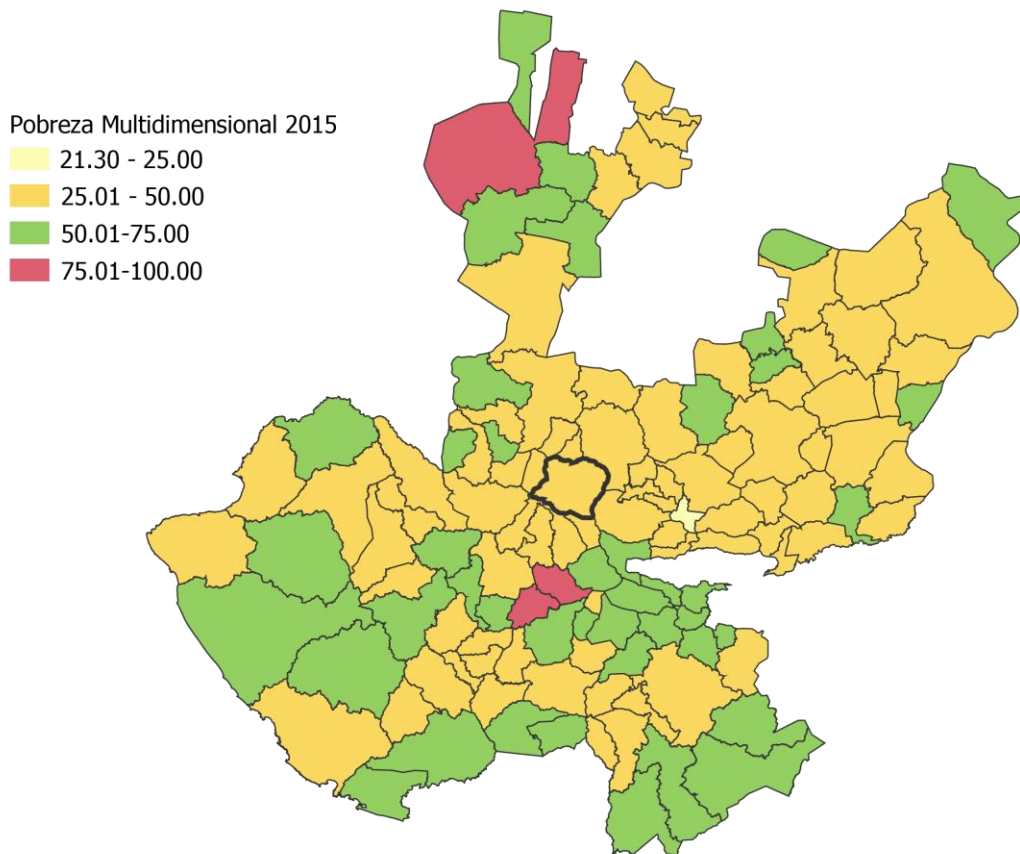
**Fuente:** Elaborado por el IIEG con base en estimaciones del CONEVAL con base en el MCS-ENIGH 2010, la muestra del Censo de Población y Vivienda 2010, el Modelo Estadístico 2015 para la continuidad del MCS-ENIGH y la Encuesta Intercensal 2015.

En la tabla 7 se muestra los datos actualizados a 2015 del porcentaje y número de personas en situación de pobreza, vulnerable por carencias sociales, vulnerable por ingresos y; no pobre y no vulnerable en Tala el 33.3 por ciento de la población se encuentra en situación de pobreza, es decir 26 mil 959 personas comparten esta situación en el municipio, así mismo el 22.4 por ciento (18,133 personas) de la población es vulnerable por carencias sociales; el 16.7 por ciento es vulnerable por ingresos y 27.6 por ciento es no pobre y no vulnerable.

Es importante agregar que en 2010 el 4.8 por ciento de Tala presentó pobreza extrema para el 2015 disminuyó a 2.6 por ciento, es decir 2 mil 089 personas (2015); por otro lado en 2010 un 35.3 por ciento de la población estaba en pobreza moderada (23,292 personas) y para 2015 disminuyó su porcentaje a 30.7 por ciento, sin embargo en datos absolutos aumentó a 24,870 habitantes.

De los indicadores de carencias sociales en 2015, destaca que el acceso a la seguridad social es la más alta con un 34.5 por ciento, que en términos relativos se trata de 27 mil 965 habitantes. El que menos porcentaje acumula es el de calidad y espacios de la vivienda, con el 4.9 por ciento.

**Figura 4. Porcentaje de población con pobreza multidimensional por municipio.**  
 Jalisco, 2015



**FUENTE:** IIEG, con base en estimaciones del CONEVAL con base en el Modelo Estadístico 2015 para la continuidad del MCS-ENIGH y la Encuesta Intercensal 2015.

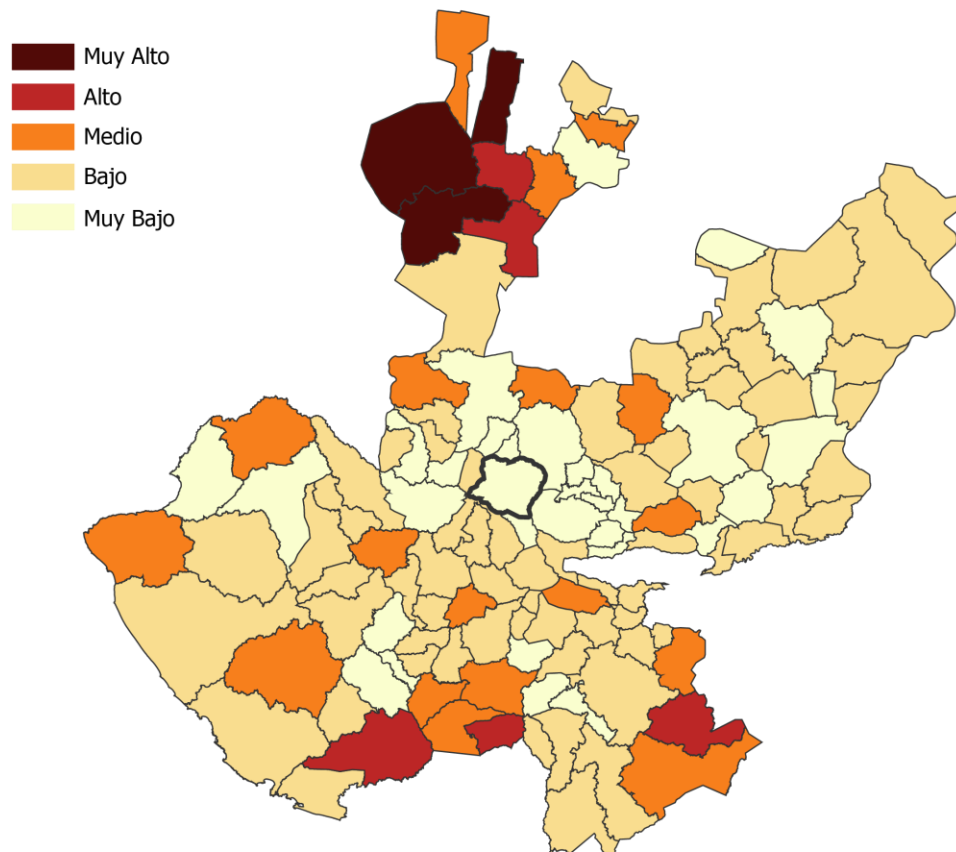


## Marginación

La construcción del índice para las entidades federativas, regiones y municipios considera cuatro dimensiones estructurales de la marginación: falta de acceso a la educación (población analfabeta de 15 años o más y población sin primaria completa de 15 años o más), residencia en viviendas inadecuadas (sin disponibilidad de agua entubada, sin drenaje ni servicio sanitario exclusivo, con piso de tierra, sin disponibilidad de energía eléctrica y con algún nivel de hacinamiento), percepción de ingresos monetarios insuficientes (ingresos hasta 2 salarios mínimos) y residir en localidades pequeñas con menos de 5 mil habitantes.

En la tabla 8 se presentan los indicadores que componen el índice de marginación a nivel municipal para el 2015. En donde se ve que el municipio de Tala cuenta con un grado de marginación muy bajo, y que la mayoría de sus carencias están arriba del promedio estatal; destaca que la población de 15 años o más sin primaria completa asciende al 17.84 por ciento, y que el 31.65 por ciento de la población no gana ni dos salarios mínimos.

**Figura 5. Índice de marginación por municipio.**  
Jalisco, 2015



**FUENTE:** IIEG, Instituto de Información Estadística y Geográfica del Estado de Jalisco con base en estimaciones del CONAPO, 2015.

A nivel localidad, se tiene que la mayoría de las principales localidades del municipio tienen grado de marginación bajo, a excepción de Los Ruisseños (muy bajo), en particular se ve que Cuisillos tiene el más alto porcentaje de población analfabeta (6.1) y la cabecera municipal junto con San Isidro Mazatepec (5.6 por ciento) y sin primaria completa destacan San Isidro Mazatepec y Cuisillos (30.8 y 26.0 por ciento) (ver tabla 8).

**Tabla 8 Grado de marginación e indicadores sociodemográficos**

Tala, 2010							
Municipio / Localidad		Grado	% Población de 15 años o más analfabeta	% Población de 15 años o más sin primaria completa	% Población en localidades con menos de 5000 habitantes	% Población ocupada con ingreso de hasta 2 salarios mínimos	% Viviendas particulares habitadas que no disponen de refrigerador
Clave	Nombre						
	Jalisco	Bajo	3.6	14.9	17.5	29.4	
<b>083</b>	Tala	Muy bajo	3.9	17.8	28.8	31.7	
0001	Tala	Bajo	5.6	22.5			7.5
0220	Los Ruisseños	Muy bajo	0.8	7.1			7.7
0013	El Refugio	Bajo	5.2	22.9			9.8
0004	Cuisillos	Bajo	6.1	26.0			9.9
0016	San Isidro Mazatepec	Bajo	5.6	30.8			7.1

\* Para el cálculo de los índices estatales, municipales y regionales, estos indicadores corresponden a los porcentajes de ocupantes en viviendas.

**FUENTE:** IIEG, Instituto de Información Estadística y Geográfica del Estado de Jalisco, con base en CONAPO, Índices de marginación por entidad federativa, municipal y a nivel localidad, 2010

Nota: Los datos del Estado y del Municipio son de 2015.

Respecto a las carencias en la vivienda, en la localidad de Cuisillos y San Isidro Mazatepec con el más alto porcentaje en el indicador de viviendas sin agua entubada mostrando el 38.7 y 12.7 por ciento respectivamente; sin excusado Cuisillos destaca con el 1.7 por ciento, en lo que se refiere a equipamiento en la vivienda, en viviendas sin refrigerador muestra que Cuisillos cuenta con el 9.9 por ciento seguido de El Refugio con el 9.8 por ciento (ver tabla 9).

**Tabla 9 Grado de marginación e indicadores sociodemográficos**

Tala, 2010							
Municipio / Localidad		Grado	% Viviendas particulares habitadas sin excusado*	% Viviendas particulares habitadas sin energía eléctrica*	% Viviendas particulares habitadas sin disponibilidad de agua entubada*	**Promedio de ocupantes por cuarto en viviendas particulares habitadas	% Viviendas particulares habitadas con piso de tierra
Clave	Nombre						
	Jalisco	Bajo	0.9	0.3	1.8	22.1	1.6
<b>083</b>	<b>Tala</b>	<b>Muy bajo</b>	<b>0.2</b>	<b>0.4</b>	<b>1.5</b>	<b>27.9</b>	<b>0.9</b>
0001	Tala	Bajo	0.7	0.6	2.0	1.0	2.4
0220	Los Ruiseñores	Muy bajo	0.1	0.1	0.2	1.5	0.4
0013	El Refugio	Bajo	1.7	1.0	2.0	1.0	1.7
0004	Cuisillos	Bajo	1.5	1.1	38.7	1.0	0.9
0016	San Isidro Mazatepec	Bajo	1.0	0.1	12.7	1.0	0.8

\* Para el cálculo de los índices estatales, municipales y regionales, estos indicadores corresponden a los porcentajes de ocupantes en viviendas.

\*\* Para el dato estatal y municipal se considera el porcentaje de viviendas con algún nivel de hacinamiento.

**FUENTE:** IIEG, Instituto de Información Estadística y Geográfica del Estado de Jalisco, con base en CONAPO, Índices de marginación por entidad federativa, municipal y a nivel localidad, 2010

Nota: Los datos del Estado y del Municipio son de 2015.

## Índices sociodemográficos

A manera de recapitulación, el municipio de Tala en 2010 ocupaba a nivel estatal el lugar 107 en el índice de marginación con un grado muy bajo, en pobreza multidimensional se localiza en el lugar 111, con el 33.5 por ciento de su población en pobreza moderada y 3.9 por ciento en pobreza extrema; y en cuanto al índice de intensidad migratoria el municipio tiene un grado medio y ocupa el 100 lugar entre todos los municipios del estado (ver tabla 10).

Tabla 10 Población total, grado de Marginación e Intensidad Migratoria y situación de pobreza									
Jalisco, 2010									
Clave	Municipio	Población	Marginación 2015		Pobreza Multidimensional			Intensidad Migratoria	
			Grado	Lugar	Moderada	Extrema	Lugar	Grado	Lugar
<b>14</b>	<b>Jalisco</b>	<b>7,844,830</b>	<b>Bajo</b>	27	<b>32.0</b>	<b>4.9</b>		<b>Alto</b>	<b>13</b>
003	Ahualulco de Mercado	23,362	Muy bajo	112	43.98	3.78	95	Alto	68
005	Amatitán	15,344	Muy bajo	95	42.91	3.23	102	Medio	103
006	Ameca	60,951	Muy bajo	102	42.42	6.37	92	Alto	38
009	El Arenal	19,900	Muy bajo	110	46.91	4.45	82	Medio	101
036	Etzatlán	19,847	Muy bajo	108	55.23	5.44	54	Medio	86
040	Hostotipaquillo	9,761	Medio	15	46.36	14.49	52	Medio	91
055	Magdalena	22,643	Bajo	87	48.96	5.20	74	Medio	76
007	San Juanito de Escobedo	9,420	Bajo	83	50.40	4.30	73	Alto	37
075	San Marcos	3,783	Bajo	67	56.35	7.69	40	Bajo	111
<b>083</b>	<b>Tala</b>	<b>80,365</b>	<b>Muy bajo</b>	<b>107</b>	<b>33.53</b>	<b>3.87</b>	<b>111</b>	<b>Medio</b>	<b>100</b>
094	Tequila	42,009	Muy bajo	93	47.41	9.65	64	Bajo	108
095	Teuchitlán	9,608	Bajo	63	41.95	4.33	101	Alto	43

**FUENTE:** IIEG, Instituto de Información Estadística y Geográfica del Estado de Jalisco con base en estimaciones del CONEVAL y CONAPO

Nota: Los datos de marginación son de 2015.



**IIEG**  
Instituto de Información  
Estadística y Geográfica  
de Jalisco

# ECONOMÍA

TALA  
DIAGNÓSTICO DEL MUNICIPIO  
DICIEMBRE 2019

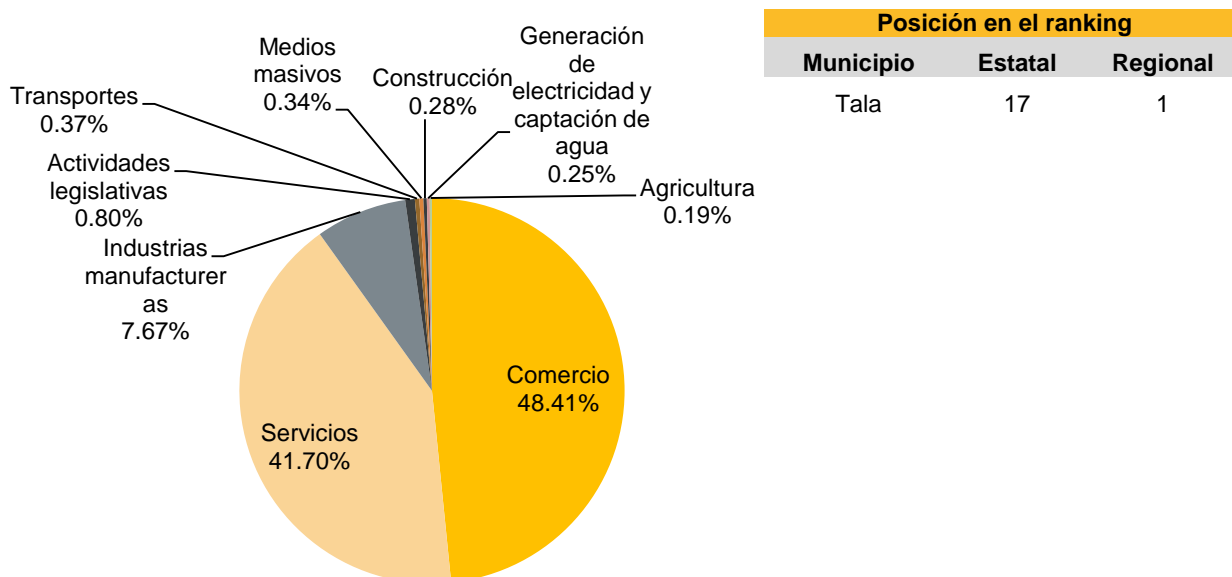


**Jalisco**  
GOBIERNO DEL ESTADO

## Número de empresas

Conforme a la información del Directorio Estadístico Nacional de Unidades Económicas (DENUE) de INEGI, el municipio de Tala cuenta con 3,235 unidades económicas al mes de noviembre de 2019 y su distribución por sectores revela un predominio de unidades económicas dedicadas al comercio, siendo estas el 48.41% del total de las empresas en el municipio. Ocupa la posición 17 del total de empresas establecidas en el estado y el lugar número 1 en el ranking regional.

**Figura 6. Distribución de las unidades económicas Tala, 2019/Noviembre**



Posición en el ranking		
Municipio	Estatad	Regional
Tala	17	1

Tabla 11 Composición de las Empresas								
Tala, noviembre 2019 (Unidades económicas).								
Sector	Total de Unidades Económicas	0 a 5 personas	6 a 10 personas	11 a 30 personas	31 a 50 personas	51 a 100 personas	101 a 250 personas	Más de 250 personas
Comercio	1,566	1,488	43	24	4	5	2	
Servicios	1,349	1,211	79	43	8	5	2	1
Industrias manufactureras	248	221	15	5	1	3	1	2
Actividades legislativas	26	13	4	2	4	2	1	
Transportes	12	3	4	4	1			
Medios masivos	11	10	1					
Construcción	9	4	2	3				
Generación de electricidad y captación de agua	8	4	1	2	1			
Agricultura	6	4	1	1				
<b>Total general</b>	<b>3,235</b>	<b>2,958</b>	<b>150</b>	<b>84</b>	<b>19</b>	<b>15</b>	<b>6</b>	<b>3</b>

FUENTE: IIEG, Instituto de Información Estadística y Geográfica del Estado de Jalisco; con información de INEGI, DENUE.

## Valor agregado censal bruto

El valor agregado censal bruto se define como: “*el valor de la producción que se añade durante el proceso de trabajo por la actividad creadora y de transformación del personal ocupado, el capital y la organización (factores de la producción), ejercida sobre los materiales que se consumen en la realización de la actividad económica.*” En resumen, esta variable se refiere al valor de la producción que añade la actividad económica en su proceso productivo.

Los censos económicos 2014 registraron que los tres subsectores más importantes en el municipio de Tala en la generación de valor agregado censal bruto fueron la Industria alimentaria; la Industria del papel; y el comercio al por menor de abarrotes, alimentos, bebidas, hielo y tabaco, que generaron en conjunto el 54.5% del total del valor agregado censal bruto registrado en 2014 en el municipio.

El subsector de la Industria del papel, que concentró el 12.0% del valor agregado censal bruto en 2014, registró el mayor crecimiento real pasando de 35 millones 721 mil pesos en 2009 a 107 millones 281 mil pesos en 2014, lo que representa un aumento de 200.3%.

Tabla 12 Subsectores con mayor valor agregado censal bruto (VACB)				
Tala, 2009 y 2014. (Miles de pesos a precios de 2013).				
Subsector	2009	2014	% Part 2014	Var % 2009- 2014
Industria alimentaria	343,834	263,937	29.5%	-23.2%
Industria del papel	35,721	107,281	12.0%	200.3%
Comercio al por menor de abarrotes, alimentos, bebidas, hielo y tabaco	57,131	61,518	6.9%	7.7%
Fabricación de productos metálicos	4,908	55,600	6.2%	1032.8%
Comercio al por mayor de abarrotes, alimentos, bebidas, hielo y tabaco	27,951	51,289	5.7%	83.5%
Instituciones de intermediación crediticia y financiera no bursátil	-915	50,049	5.6%	
Industria de las bebidas y del tabaco	2,513	48,546	5.4%	1831.8%
Comercio al por menor en tiendas de autoservicio y departamentales	3,841	29,230	3.3%	661.0%
Servicios de preparación de alimentos y bebidas	19,048	26,354	2.9%	38.4%
Servicios de reparación y mantenimiento	11,649	24,936	2.8%	114.1%
Comercio al por menor de enseres domésticos, computadoras, artículos para la decoración de interiores y artículos usados	13,659	20,137	2.2%	47.4%
Otros	100,370	156,992	17.5%	56.4%
<b>Total</b>	<b>619,710</b>	<b>895,869</b>	<b>100.0%</b>	<b>44.6%</b>

**FUENTE:** IIEG, Instituto de Información Estadística y Geográfica del Estado de Jalisco; con base en datos proporcionados por el INEGI.

## Empleo

### Trabajadores asegurados en el IMSS Por grupos económicos

Para diciembre de 2019 el IMSS reportó un total de 14,960 trabajadores asegurados, lo que representó para el municipio de Tala un aumento de 101 trabajadores en comparación con el mes de diciembre de 2018, debido al incremento del registro de empleo formal en la mayoría de sus grupos económicos, principalmente en *Servicios de administración pública y seguridad social*.

En función de los registros del IMSS el grupo económico que más empleos presentó dentro del municipio de Tala es el de *Agricultura*, ya que en diciembre de 2019 registró un total de 8,742 trabajadores concentrando el 58.44% del total de asegurados en el municipio.

El segundo grupo económico con más trabajadores asegurados fue el de *Elaboración de alimentos*, que para diciembre de 2019 registró 1,251 trabajadores asegurados que representan el 8.36% del total de trabajadores asegurados a dicha fecha.

Tabla 13 Trabajadores asegurados									
Tala, Jalisco 2012-2019									
Grupo económico	2012	2013	2014	2015	2016	2017	2018	2019	% part 2019
Agricultura.	8,009	8,490	8,767	8,927	9,175	8,923	8,941	8,742	58.44%
Elaboración de alimentos.	1,247	1,283	1,303	1,239	1,213	1,261	1,244	1,251	8.36%
Servicios de administración pública y seguridad social.	570	605	603	616	695	658	767	891	5.96%
Construcción, reconstrucción y ensamble de equipo de transporte y sus partes.	2	342	484	602	503	455	537	452	3.02%
Compraventa de alimentos, bebidas y productos del tabaco.	284	287	242	259	260	275	334	346	2.31%
Construcción de edificaciones y obras de ingeniería civil.	333	186	225	293	238	279	330	330	2.21%
Compraventa en tiendas de autoservicios y departamentos especializados.	301	283	353	331	310	301	309	322	2.15%
Compraventa de gases, combustibles y lubricantes.	311	304	216	206	206	211	244	264	1.76%
Transporte terrestre.	137	145	145	195	197	236	238	249	1.66%
Industria del papel.	153	160	170	187	182	200	187	209	1.40%
Fabricación de productos metálicos, excepto maquinaria y equipo.	34	29	50	124	124	126	177	205	1.37%
Compraventa de materias primas, materiales y auxiliares.	123	122	125	133	142	159	179	177	1.18%
Otros	921	955	1,084	1,258	1,367	1,308	1,372	1,522	10.17%
<b>Total</b>	<b>12,425</b>	<b>13,191</b>	<b>13,767</b>	<b>14,370</b>	<b>14,612</b>	<b>14,392</b>	<b>14,859</b>	<b>14,960</b>	<b>100.00%</b>

FUENTE: IIEG, Instituto de Información Estadística y Geográfica del Estado de Jalisco; con base en datos proporcionados por el IMSS.



## Trabajadores asegurados en el IMSS Región Valles

En diciembre de 2019, Tala se presenta como el primer municipio, dentro de la región Valles, con mayor número de trabajadores concentrando el 44.08% del total.

De diciembre de 2012 a diciembre de 2019 el municipio de Tala registró un importante incremento en el número de trabajadores asegurados en la región Valles, pasando de 12,425 asegurados en 2012 a 14,960 asegurados en 2019, un aumento de 2,535 trabajadores durante el total del periodo.

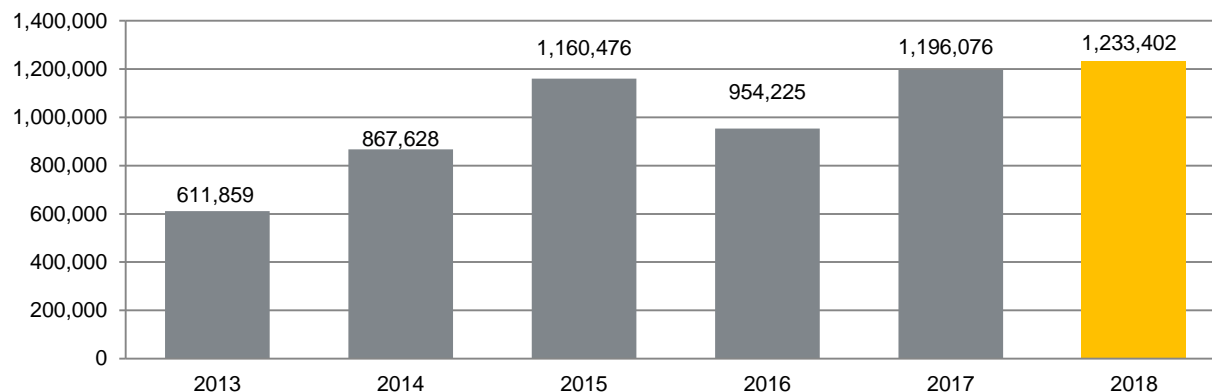
Tabla 14 Trabajadores asegurados									
Región Valles, Jalisco 2012-2019									
Municipio	2012	2013	2014	2015	2016	2017	2018	2019	% part.2019
Ahualulco de Mercado	702	712	814	912	1,069	1,104	1,197	1,335	3.93%
Amatitán	923	934	964	957	1,084	1,155	1,320	1,485	4.38%
Ameca	7,644	6,848	7,514	7,067	7,361	7,144	7,053	6,851	20.19%
El Arenal	876	895	978	1,021	1,085	1,078	1,149	1,249	3.68%
Etzatlán	486	493	527	577	654	672	639	657	1.94%
Hostotipaquillo	458	280	226	221	194	206	213	213	0.63%
Magdalena	2,246	993	884	762	1,263	1,150	796	897	2.64%
San Juanito de Escobedo	76	65	63	59	68	74	65	94	0.28%
San Marcos	35	26	24	28	22	23	39	29	0.09%
Tala	12,425	13,191	13,767	14,370	14,612	14,392	14,859	14,960	44.08%
Tequila	2,965	4,091	3,855	3,855	4,330	4,501	5,051	5,545	16.34%
Teuchitlán	98	115	105	113	221	339	492	625	1.84%
<b>Total región Valles</b>	<b>28,934</b>	<b>28,643</b>	<b>29,721</b>	<b>29,942</b>	<b>31,963</b>	<b>31,838</b>	<b>32,873</b>	<b>33,940</b>	<b>100.00%</b>

**FUENTE:** IIEG, Instituto de Información Estadística y Geográfica del Estado de Jalisco; con base en datos proporcionados por el IMSS

## Agricultura y ganadería

El valor de la producción agrícola en Tala ha presentado diversas fluctuaciones durante el período 2013–2018, habiendo registrado su nivel más alto en 2018. El valor de la producción agrícola de Tala de 2018, representó 1.84% del total de producción agrícola estatal.

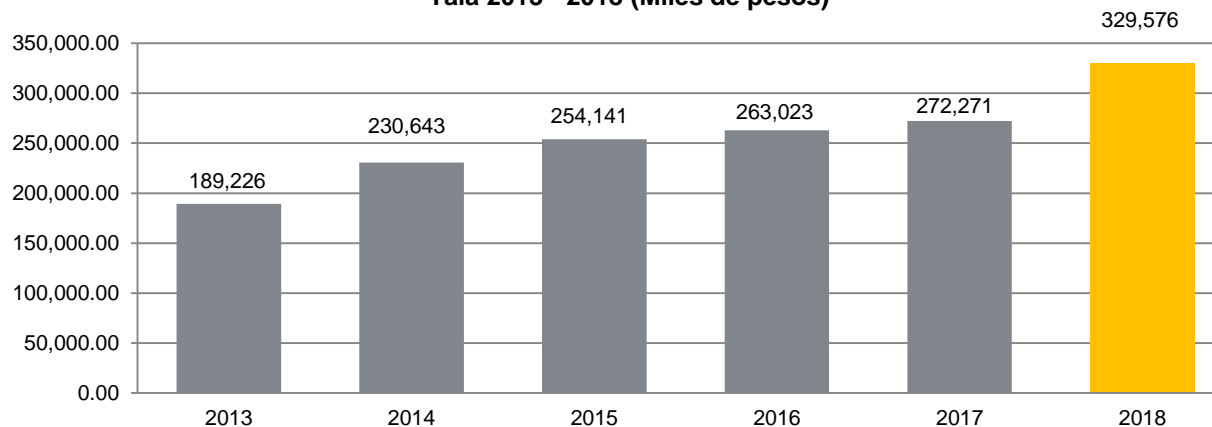
**Figura 7. Valor de la producción agrícola  
Tala 2013 - 2018 (Miles de pesos)**



**FUENTE:** IIEG, Instituto de Información Estadística y Geográfica del Estado de Jalisco; información de SIAP / SAGARPA - OEIDRUS

La producción ganadera en Tala también ha presentado variaciones durante el período 2013-2018, siendo el ejercicio de 2018 el año en el que se ha registrado el mayor monto de valor de la producción ganadera en el municipio. Representando el 0.37% del total de la producción ganadera estatal.

**Figura 8. Valor de la producción ganadera  
Tala 2013 - 2018 (Miles de pesos)**



**FUENTE:** IIEG, Instituto de Información Estadística y Geográfica del Estado de Jalisco; información de SIAP / SAGARPA - OEIDRUS.

## Población artesanal en Tala

De acuerdo con el Censo Artesanal 2018 del Instituto de la Artesanía Jalisciense (IAJ), Tala cuenta con 31 artesanos, de los cuales 10 o el 32.3% se dedican a lo textil, y el resto a otro tipo de artesanías con lapidaria, fibra vegetal, pintura, alfarería, cartonería y papel, entre otros.

Los artesanos de Tala representan 4.0% del total de artesanos de la Zona Valles de la entidad con un total de 31 artesanos y ocupan el séptimo lugar en la región. En la Zona Valles, 25.9% se dedican a la lapidaria, el 21.8% a textil, 13.3% a la fibra vegetal, y el resto a otro tipo de artesanías.

**Tabla 15 Población artesana 2018**

	Tala		Total Zona Valles		Participación % en el total de la zona
	Artesanos	Distribución %	Artesanos	Distribución %	
Alfarería	2	6.45%	50	6.39%	4.00%
Arte Indígena	-	0.00%	8	1.02%	0.00%
Cartonería y papel	2	6.45%	29	3.70%	6.90%
Cerámica	-	0.00%	2	0.26%	0.00%
Cerería	-	0.00%	1	0.13%	0.00%
Fibra Animal	-	0.00%	3	0.38%	0.00%
Fibra Vegetal	3	9.68%	104	13.28%	2.88%
Gastronomía	-	0.00%	23	2.94%	0.00%
Lapidaria	4	12.90%	203	25.93%	1.97%
Madera	3	9.68%	47	6.00%	6.38%
Materiales Duros de Origen Animal	1	3.23%	6	0.77%	16.67%
Metalistería	-	0.00%	32	4.09%	0.00%
C Pintura	3	9.68%	41	5.24%	7.32%
Resina Natural	-	0.00%	-	0.00%	0.00%
Talabartería	1	3.23%	50	6.39%	2.00%
Textil	10	32.26%	171	21.84%	5.85%
Vidrio	-	0.00%	4	0.51%	0.00%
No identificado	2	6.45%	9	1.15%	22.22%
<b>Total</b>	<b>31</b>	<b>100.00%</b>	<b>783</b>	<b>100.00%</b>	<b>3.96%</b>

**FUENTE:** IIEG, Instituto de Información Estadística y Geográfica del Estado de Jalisco; con base en datos proporcionados por la Dirección de Fomento Artesanal, Secretaría de Desarrollo Económico.

<b>Tabla 16 Población artesana</b>			
<b>Región Valles por municipio</b>			
	<b>Artisanos</b>	<b>Distribución %</b>	<b>Lugar</b>
Magdalena	266	33.97%	1
Ameca	128	16.35%	2
Tequila	98	12.52%	3
Etzatlán	76	9.71%	4
San Marcos	57	7.28%	5
El Arenal	47	6.00%	6
Tala	31	3.96%	7
Teuchitlán	30	0.00%	8
Ahualulco de Mercado	26	3.32%	9
Amatitán	12	1.53%	10
Hostotipaquillo	6	0.77%	11
San Juanito de Escobedo	6	0.77%	11
<b>Total</b>	<b>783</b>	<b>100.00%</b>	

**FUENTE:** IIEG, Instituto de Información Estadística y Geográfica del Estado de Jalisco; con base en datos proporcionados por la Dirección de Fomento Artesanal, Secretaría de Desarrollo Económico.



**IIEG**  
Instituto de Información  
Estadística y Geográfica  
de Jalisco

# MEDIO AMBIENTE

TALA  
DIAGNÓSTICO DEL MUNICIPIO  
DICIEMBRE 2019



**Jalisco**  
GOBIERNO DEL ESTADO

## Índice municipal de medio ambiente

**Tabla 17 Municipios de la región Valles de acuerdo al índice municipal de medio ambiente.**

Tala, Jalisco			
Nombre	Índice Municipal Medio Ambiente	Posición estatal	Categoría
Etzatlán	62.49	19	Muy Alto
Tequila	59.37	31	Alto
Hostotipaquillo	58.51	37	Alto
Ameca	56.80	59	Medio
Ahualulco de Mercado	56.49	61	Medio
<b>Tala</b>	<b>55.73</b>	<b>64</b>	<b>Medio</b>
San Juanito de Escobedo	54.90	70	Medio
Teuchitlán	50.61	81	Bajo
Magdalena	49.53	88	Bajo
San Marcos	48.98	91	Bajo
Amatitán	47.22	94	Bajo
El Arenal	46.22	98	Bajo

**FUENTE:** IIEG, Instituto de Información Estadística y Geográfica del Estado de Jalisco con información de SEMADES, 2000, 2010; SEMARNAT, 2000; CONAGUA, 2010; CONABIO, 2010; INEGI, 1982, 2005,2007; CONAFOR, 2007; CEA, 2007; CCA, 2010.

Considerando el índice de medio ambiente, que contempla aspectos como generación de residuos sólidos, deforestación, explotación de acuíferos, cobertura forestal, áreas naturales protegidas, entre otros, Tala se ubica en el lugar 64 a nivel estatal, lo cual indica un desarrollo *Medio* del medio ambiente en comparación al resto de los municipios de la entidad, y la tercera posición en la región Valles.

En el Índice Municipal de Medio Ambiente, 2013, destaca que Tala se ubica en un acuífero no sobreexplotado, sobre el cual se registra un total de 17,425 viviendas particulares habitadas, de las cuales 94.08% tienen disponibilidad de agua dentro de la casa o el terreno y 98.50% cuentan con drenaje conectado a la red pública, fosa séptica u otros.

El Municipio tiene una cobertura de 42.3% de bosques, 4.2% de selvas y 47.6% destinada a la agricultura. En los últimos 25 años el municipio ha recuperado 7.73 km<sup>2</sup> de superficie con vegetación natural y presenta 7.73% de la superficie con riesgo de erosión. En el ordenamiento ecológico territorial, el 30.87% de su territorio está bajo políticas ambientales de conservación.

En términos de residuos sólidos urbanos, el municipio participa con el 0.89% del total estatal, equivalente a 66.615 toneladas generadas por día.



**IIEG**  
Instituto de Información  
Estadística y Geográfica  
de Jalisco

# DESARROLLO INSTITUCIONAL

TALA  
DIAGNÓSTICO DEL MUNICIPIO  
DICIEMBRE 2019



**Jalisco**  
GOBIERNO DEL ESTADO

## Instituciones educativas

De acuerdo a los datos de escuelas proporcionados por el Sistema de Información y Gestión Educativa, durante el ciclo escolar 2017-2018, la región Valles del estado de Jalisco, compuesta por 12 municipios, contó con 826 escuelas en 781 planteles.

El municipio de Tala tuvo 127 escuelas en 115 planteles.

Las escuelas en Tala operaron principalmente en el turno matutino (68.5%), seguido por el turno vespertino (26.8%), discontinuo (3.9%) y por último nocturno (0.8%). Ver tabla 18.

Tabla 18. Datos generales de las Instituciones educativas en Tala							
Ciclo escolar 2017-2018							
Municipio	Escuelas		Turno				
	Escuela	Planteles	Vespertino	Matutino	Discontinuo	Continuo	Nocturno
Tala	127	115	34 26.8%	87 68.5%	5 3.9%	0 0.0%	1 0.8%

**Fuente:** Elaborado por el IIEG con base en registros del Sistema de Información y Gestión Educativa.

El nivel educativo que se impartió en las escuelas del municipio fue principalmente de primaria (36.2%), seguido de preescolar (29.9%), secundaria (12.6%), media superior (11%), formación para el trabajo (5.5%), CAM (2.4%) y por último superior (2.4%). Ver tabla 19.

Tabla 19. Escuelas por nivel educativo en el municipio de Tala								
Ciclo escolar 2017-2018								
	Nivel Educativo							
	Primaria	Preescolar	Secundaria	Media superior	Inicial	CAM*	Superior	Formación para el trabajo
Escuelas	46	38	16	14	0	3	3	7
% Participación	36.2%	29.9%	12.6%	11.0%	0.0%	2.4%	2.4%	5.5%

**Fuente:** Elaborado por el IIEG con base en registros del Sistema de Información y Gestión Educativa.

\* Centros de Atención Múltiple

Los servicios educativos que se tuvieron en las escuelas de Tala fueron: general (69.3%), seguido de bachillerato general (8.7%), formación para el trabajo (5.5%), técnica (4.7%), comunitario (2.4%), telesecundaria (2.4%), tecnológico (2.4%), cam (2.4%) y por último licenciatura y posgrado (2.4%). Ver tabla 20.



**Tabla 20. Servicios educativos en Tala por número de escuelas**

Ciclo escolar 2017-2018		
Servicio Educativo	Escuelas	% de participación
General	88	69.3%
Comunitario	3	2.4%
Indígena	0	0.0%
Telesecundaria	3	2.4%
Bachillerato general	11	8.7%
Tecnológico	3	2.4%
Técnica	6	4.7%
Inicial indígena	0	0.0%
CAM*	3	2.4%
Inicial no escolarizada	0	0.0%
Licenciatura y posgrado	3	2.4%
Formación para el trabajo	7	5.5%
Otro	0	0.0%

**Fuente:** Elaborado por el IIEG con base en registros del Sistema de Información y Gestión Educativa.

\*Centros de Atención Múltiple

La matrícula de alumnos registrados en el ciclo escolar 2017-2018 en el municipio de Tala fue de 21,669, de los cuales el 50.3% fueron hombres y el 49.7% mujeres.

La cantidad de docentes en el registro fue de 763 profesores y hubo un promedio de 28 alumnos por profesor. Ver tabla 21.

**Tabla 21. Alumnos y docentes en Tala**

Ciclo escolar 2017-2018					
Municipio	Alumnos			Docentes	Alumnos por Profesor
	Hombres	Mujeres	Total	Total	Total
Tala	10,905	10,764	21,669	763	28

**Fuente:** Elaborado por el IIEG con base en registros del Sistema de Información y Gestión Educativa.

## Desarrollo institucional

El Índice de Desarrollo Municipal (IDM) mide el progreso de un municipio en cuatro dimensiones del desarrollo: social, económica, ambiental e institucional, con la finalidad de presentar una evaluación integral de la situación de cada uno de éstos. El IDM parte de tres premisas vinculadas con el concepto de desarrollo humano, según el cual, el principal objetivo es beneficiar a las personas; las actividades de los gobiernos afectan el nivel de desarrollo de sus comunidades y que el desarrollo sostenible posibilita el bienestar de los individuos a largo plazo (ver detalles en [https://iieg.gob.mx/ns/wp-content/uploads/2020/08/Metodologia\\_IDM.pdf](https://iieg.gob.mx/ns/wp-content/uploads/2020/08/Metodologia_IDM.pdf)).

En los tres apartados anteriores ya se ha hecho referencia al desarrollo social, económico y del medio ambiente; finalmente en esta sección se aborda el componente institucional (Índice de Desarrollo Municipal Institucional; IDM-I), que mide el desempeño de las instituciones gubernamentales de un municipio a través de cinco rubros que contemplan el esfuerzo tributario, la transparencia, la participación electoral, el número de empleados municipales per cápita y la seguridad.

En la construcción del IDM se decidió incluir cinco variables para medir el desarrollo institucional de los municipios de Jalisco, tal y como se muestra en las dos tablas siguientes, por medio del porcentaje de participación ciudadana en elecciones; la evaluación del cumplimiento de la publicación de información fundamental y de la obligación de la atención a las solicitudes de información; la tasa de empleados municipales por cada mil habitantes; el porcentaje de ingresos propios por municipio y el número de delitos del fuero común por cada mil habitantes.

**Tabla 22. Desarrollo institucional de los municipios en el contexto estatal con base en cinco indicadores**

Tala, Región Valles (Parte I)							
Clave	Municipio	Porcentaje de participación ciudadana en elecciones 2018		Evaluación del cumplimiento de la publicación de información fundamental 2016		Empleados municipales por cada 1000 habitantes 2018	
		Valor municipal	Lugar estatal	Valor municipal	Lugar estatal	Valor municipal	Lugar estatal
003	Ahualulco de Mercado	71.30	20	12.50	46	11.39	42
005	Amatitán	68.82	35	12.50	46	15.60	71
006	Ameca	59.09	91	12.50	46	9.72	24
007	San Juanito de Escobedo	64.57	63	25.00	26	14.60	62
009	El Arenal	66.10	50	12.50	46	15.25	66
036	Etzatlán	66.24	48	0.00	96	14.01	59
040	Hostotipaquillo	66.18	49	12.50	46	19.23	89
055	Magdalena	59.59	88	31.25	19	12.70	51
075	San Marcos	77.32	7	0.00	96	31.50	117
<b>083</b>	<b>Tala</b>	<b>57.54</b>	<b>102</b>	<b>31.25</b>	<b>19</b>	<b>8.37</b>	<b>18</b>
094	Tequila	57.59	101	18.75	35	11.54	43
095	Teuchitlán	71.26	21	12.50	46	3.77	4

**FUENTE:** Elaborado por el IIEG con base en el padrón electoral del INE, Cómputos Distritales 2018 de las Elecciones Federales del INE, la Estadística de Finanzas Públicas Estatales y Municipales (EFIPEM) 2018, Base de Delitos del Fuero Común del Secretariado Ejecutivo del Sistema Nacional de Seguridad Pública, Encuesta Intercensal 2015 del INEGI, Censo Nacional de Gobiernos Municipales y Delegacionales (CNGMD) 2019 y las evaluaciones del ITEI de 2016 (ver detalles y notas en IDM 2012 [https://iieg.gob.mx/ns/wp-content/uploads/2020/08/Metodologia\\_IDM.pdf](https://iieg.gob.mx/ns/wp-content/uploads/2020/08/Metodologia_IDM.pdf)).

En el caso de Tala, en 2018 registró una participación electoral del 57.54%, que lo coloca en el lugar 102 de los 125 municipios. Lo que significa que tiene una baja participación electoral en comparación con otras municipalidades del estado. Por otra parte, en 2016 con una calificación de 31.25% en materia de cumplimiento en las obligaciones de transparencia, el municipio se colocó en el lugar 19, lo que muestra el grado de compromiso de una administración en publicar y mantener actualizada la información, en particular, la correspondiente a los rubros financieros y regulatorios; así como la mejora en su accesibilidad y un adecuado manejo y protección de la información confidencial. Esto en el marco del cumplimiento del derecho de acceso a la información pública.

En lo que respecta a los empleados que laboran en las administraciones públicas, es importante destacar que en 2018 Tala tenía una tasa de 8.37 empleados municipales por cada mil habitantes, por lo que ocupó el sitio 18 a nivel estatal en este rubro. Esto en el sentido de que entre menor sea el valor de este indicador mejor, porque implica una lógica de austeridad donde con menos empleados municipales se logra prestar los servicios municipales a la población.

Asimismo, en el ámbito de las finanzas municipales, para 2018 el 61.08% de los ingresos de Tala se consideran propios; esto significa que fueron generados mediante sus propias estrategias de recaudación, lo que posiciona al municipio en el lugar 10 en el ordenamiento de este indicador respecto a los demás municipios del estado. Mientras que en la cuestión de seguridad, en 2019 el municipio registró una tasa de 12.07 delitos por cada cien mil habitantes, que se traduce en el lugar 106 en el contexto estatal, siendo el lugar uno, el municipio más seguro en función de esta tasa.

Considerando los cinco indicadores, Tala obtiene un desarrollo institucional medio con un IDM-I de 50.18, que lo coloca en el sitio 46 del ordenamiento estatal. Donde el primer lugar lo tiene Poncitlán y el último, San Martín de Bolaños.

**Tabla 23. Desarrollo institucional de los municipios en el contexto estatal con base en cinco indicadores**

Tala, Región Valles (Parte II)								
Clave	Municipio	Porcentaje de ingresos propios		Delitos del fuero común por cada 100,000 habitantes 2019		IDM-Institucional		
		Valor municipal	Lugar estatal	Valor municipal	Lugar estatal	Índice	Grado	Lugar estatal
003	Ahualulco de Mercado	57.98	20	11.06	104	49.51	Medio	59
005	Amatitán	52.98	39	8.83	88	49.80	Medio	52
006	Ameca	46.40	70	10.77	103	43.36	Muy Bajo	118
007	San Juanito de Escobedo	33.01	106	4.96	40	47.68	Bajo	79
009	El Arenal	52.77 <sup>a</sup>	43	13.54	112	45.98	Bajo	99
036	Etzatlán	44.06	83	6.20	54	45.47	Muy Bajo	106
040	Hostotipaquillo	51.32 <sup>a</sup>	51	3.03	16	53.35	Alto	24
055	Magdalena	52.15	46	6.79	62	52.23	Alto	30
075	San Marcos	36.70	102	6.46	58	48.75	Medio	70
<b>083</b>	<b>Tala</b>	<b>61.08</b>	<b>10</b>	<b>12.07</b>	<b>106</b>	<b>50.18</b>	<b>Medio</b>	<b>46</b>
094	Tequila	50.58	55	12.72	110	44.66	Muy Bajo	111
095	Teuchitlán	42.46	89	4.31	32	47.70	Bajo	78

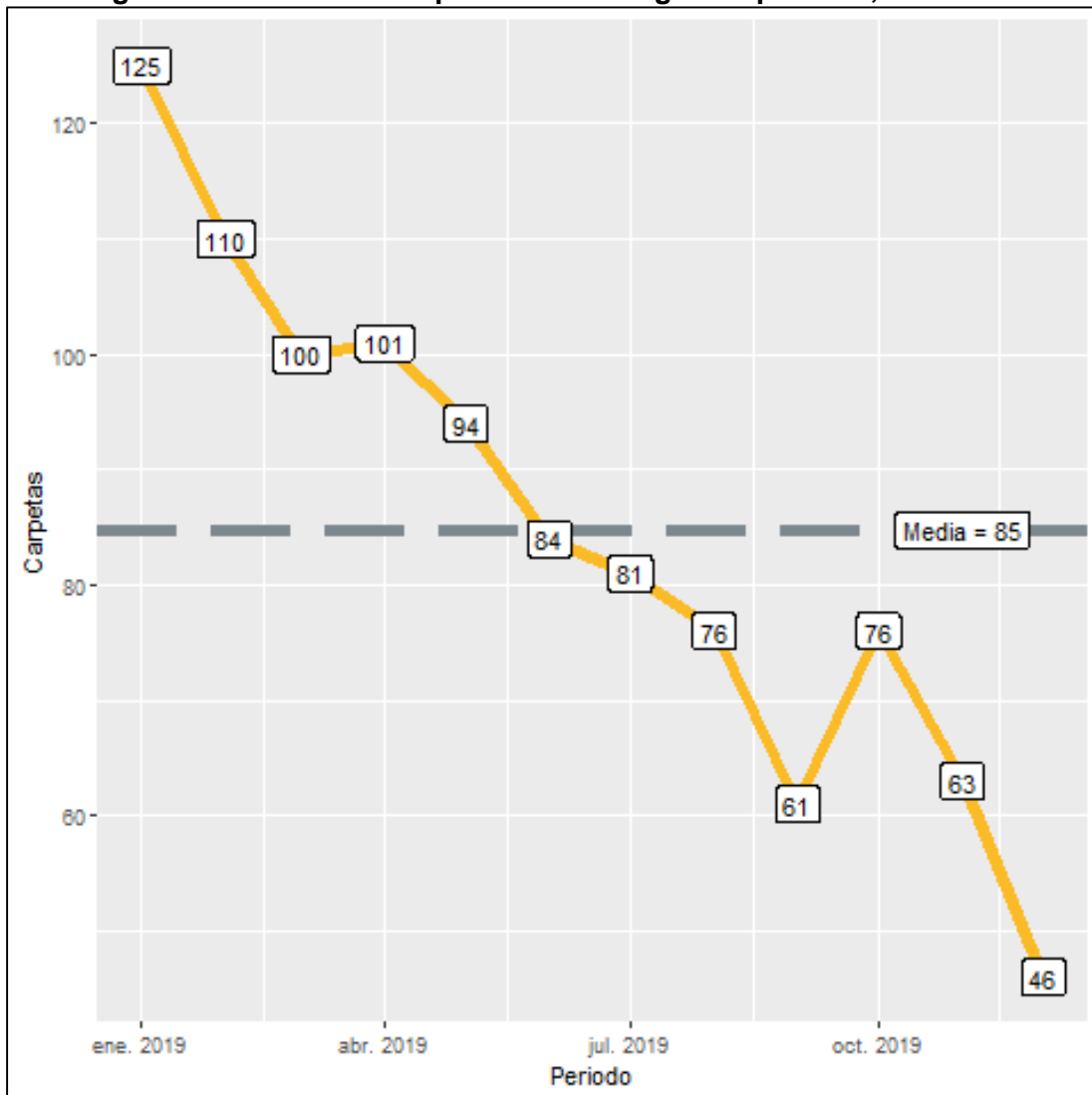
**FUENTE:** Elaborado por el IIEG con base en el padrón electoral del INE, Cómputos Distritales 2018 de las Elecciones Federales del INE, la Estadística de Finanzas Públicas Estatales y Municipales (EFIPEM) 2018, Base de Delitos del Fuero Común del Secretariado Ejecutivo del Sistema Nacional de Seguridad Pública, Encuesta Intercensal 2015 del INEGI, Censo Nacional de Gobiernos Municipales y Delegacionales (CNGMD) 2019 y las evaluaciones del ITEI de 2016(ver detalles y notas en IDM 2012 [https://iieg.gob.mx/ns/wp-content/uploads/2020/08/Metodologia\\_IDM.pdf](https://iieg.gob.mx/ns/wp-content/uploads/2020/08/Metodologia_IDM.pdf)).

<sup>a</sup> Datos corresponden al 2017.

## Incidencia delictiva

Durante el 2019, se abrieron un total de 1017 carpetas de investigación, de las cuales 614 se abrieron en el primer semestre, mientras que en los siguientes seis meses fueron 403. Enero es el mes con más casos con 125 indagaciones. Diciembre es el mes con la menor cantidad de carpetas abiertas con 46. El promedio de carpetas abiertas por mes en el municipio es de 85. (Figura 9)

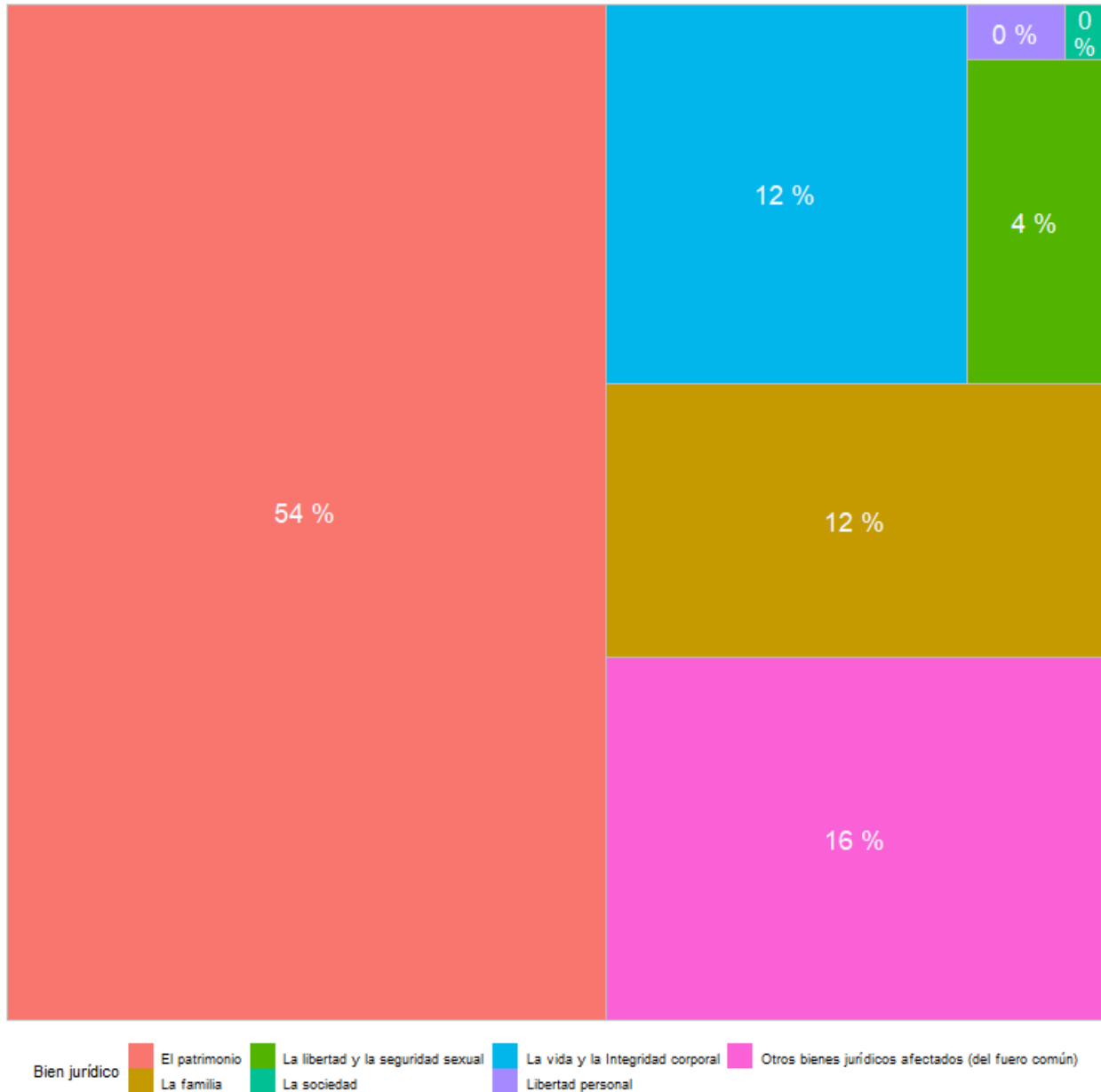
**Figura 9. Cantidad de carpetas de investigación por mes, Tala 2019**



Fuente: Elaborado por el IIEG con datos del Secretariado Ejecutivo del Sistema Nacional de Seguridad Pública

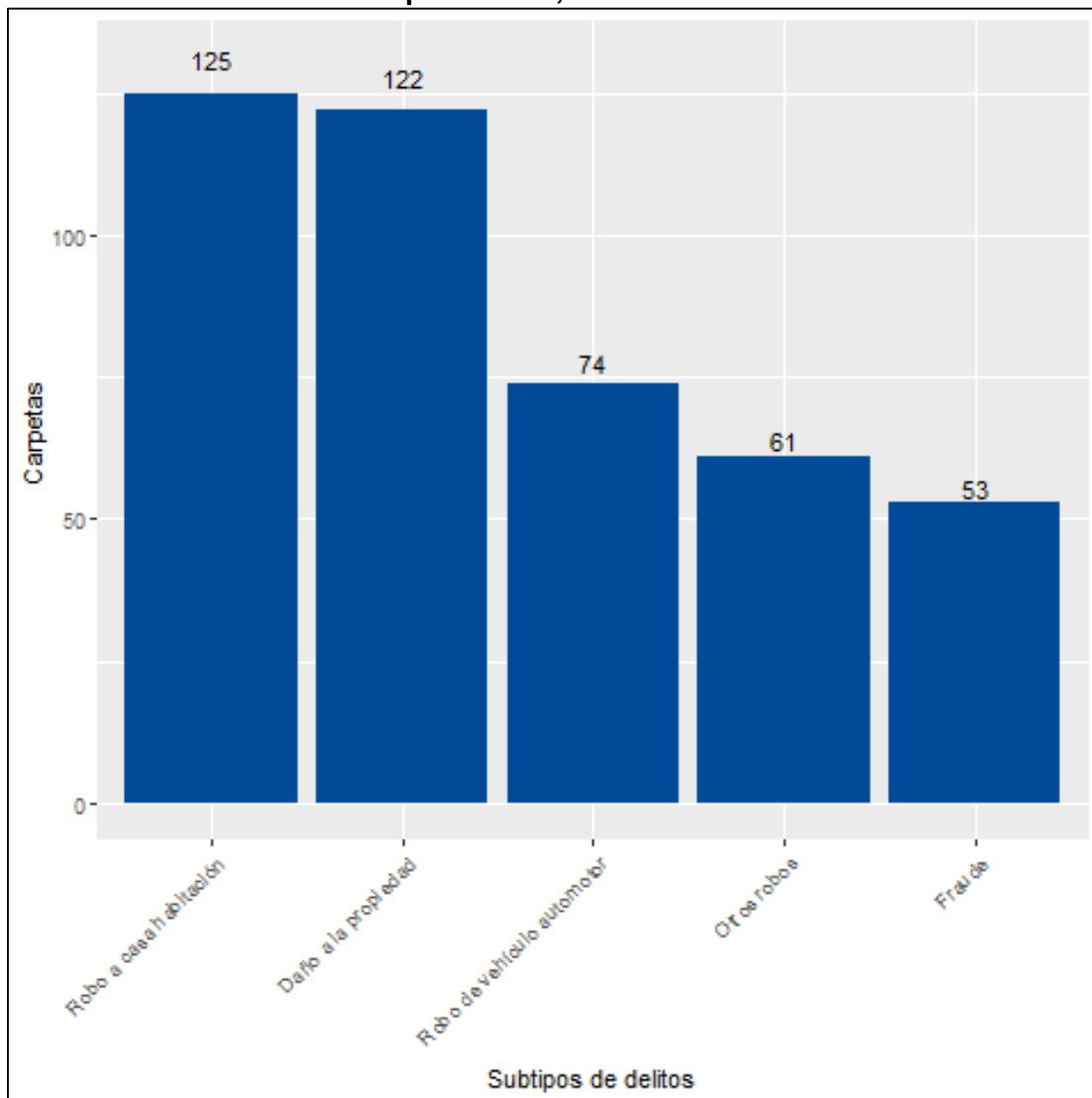
En Tala durante el 2019, el 54% de los delitos afectaron al bien jurídico de el patrimonio seguido de la familia con 12% y el tercer bien jurídico con mayor afectación fue la vida y la integridad corporal con 12%. (Figura 10). Con relación al bien jurídico de el patrimonio que fue el más afectado en 2019 en el municipio, robo a casa habitación fue el subtipo de delito que abrió más carpetas con 125; en segundo puesto, daño a la propiedad con 122 seguido de robo de vehículo automotor con 74 casos. (Figura 11).

**Figura 10. Distribución porcentual de los bienes jurídicos afectados, Tala 2019**



**Fuente:** Elaborado por el IIEG con datos del Secretariado Ejecutivo del Sistema Nacional de Seguridad Pública

**Gráfica 3. Cantidad de carpetas por los 5 subtipos de delitos que afectaron más a el patrimonio, Tala 2019**



Fuente: Elaborado por el IIEG con datos del Secretariado Ejecutivo del Sistema Nacional de Seguridad Pública

## Directorio municipal



**Presidente Municipal Tala**  
Enrique Gabriel Buenrostro Ahued  
[tala@jalisco.gob.mx](mailto:tala@jalisco.gob.mx)

### Domicilio

Ramón Corona No. 5, C.P. 45300, Tala, Jalisco

### Teléfonos

(384) 738 0088 / 738 0374 / 738 0005 Fax

### Síndico (a)

Ana María Díaz De la Cruz

### Regidores (as)

Vicente de Paul Calderón Beltrán  
Norma Lizeth Padilla Martínez  
Omar Osvaldo Cortés Vallejo  
Clara Guadalupe Rosales Ojeda  
José Luis López Cervantes  
Angelina Ávalos Torres  
Eliseo Prado Márquez  
Antonio Porfirio Casillas Díaz  
Nadia Georgina Lemus Andalón  
José Luis Ocampo Garnica  
Ismael Rodríguez Ceballos  
María de Jesús Moya García

### Partido Político

Coalición por México al Frente:  
Movimiento Ciudadano (MC)  
Partido Acción Nacional (PAN)  
Partido de la Revolución Democrática (PRD)





[contacto@iieg.gob.mx](mailto:contacto@iieg.gob.mx)  
[www.iieg.gob.mx](http://www.iieg.gob.mx)

Calzada de los Pirules 71 Col. Cd. Granja  
C.P. 45010, Zapopan, Jalisco, Méx.  
Teléfono: (33) 3777-1770



**IIEG**  
Instituto de Información  
Estadística y Geográfica  
de Jalisco

