



**IIEG**  
Instituto de Información  
Estadística y Geográfica  
de Jalisco

# **Santa María de los Ángeles** **Diagnóstico del municipio**

**Agosto 2021**



**Jalisco**  
GOBIERNO DEL ESTADO

# SANTA MARÍA DE LOS ÁNGELES

## DIAGNÓSTICO DEL MUNICIPIO

---

Agosto 2021

---

<b>HISTORIA</b> .....	<b>3</b>
Toponimia	
Contexto histórico	
<b>GEOGRAFÍA Y MEDIO AMBIENTE</b> .....	<b>6</b>
Geografía	
Uso de suelo y vegetación	
Áreas naturales protegidas y humedales	
Diversidad ecosistémica	
Sequía	
Precipitación	
Recursos hídricos	
Infraestructura	
<b>DEMOGRAFÍA Y SOCIEDAD</b> .....	<b>25</b>
Aspectos demográficos	
Intensidad migratoria	
Pobreza multidimensional	
Marginación	
Índices sociodemográficos	
<b>ECONOMÍA</b> .....	<b>37</b>
Número de empresas	
Valor agregado censal bruto	
Empleo	
Agricultura y ganadería	
<b>GOBIERNO Y SEGURIDAD</b> .....	<b>44</b>
Desarrollo institucional	
Incidencia delictiva	
Directorio municipal	

[Consulta la información municipal en línea](#)



**IIEG**  
Instituto de Información  
Estadística y Geográfica  
de Jalisco

# Historia

**Santa María de los Ángeles**  
**Diagnóstico del municipio**  
**Agosto 2021**

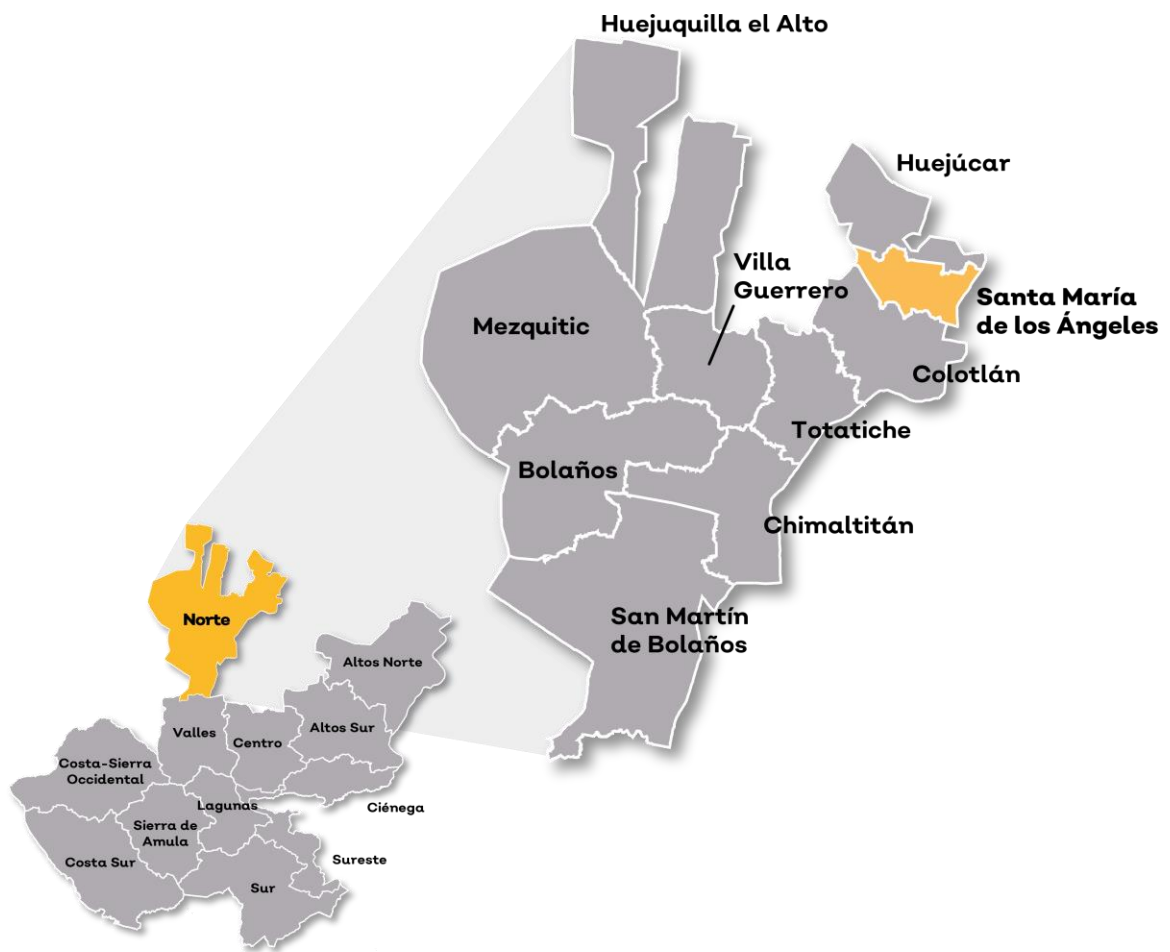


**Jalisco**  
GOBIERNO DEL ESTADO

## Toponimia

Esta región estuvo habitada por tribus Caxcanas. Su conquista fue obra de Pedro Dávalos Montiel, hacia los años 1564-1565. Dávalos Montiel ordenó a Juan Melchor, un texcocano que iba en su ejército, que fundara un poblado, al cual debía dar por nombre Santa María de los Ángeles del Teul.

**Figura 1. Santa María de los Ángeles, Jalisco.**  
*Localización geográfica.*



**FUENTE:** IIEG, Instituto de Información Estadística y Geográfica del Estado de Jalisco, "Mapa General del Estado de Jalisco, 2012.

## Contexto histórico

Esta región estuvo habitada por tribus Caxcanas y Tzacatecas, su conquista fue hacia los años 1564–1565.

El 28 de abril de 1578 por Cédula Real se asentó el acta de fundación del poblado, perteneciente a las fronteras de la alcaldía mayor de Tlaltenango. En 1825 el pueblo de Santa María de los Ángeles ya tenía ayuntamiento y pertenecía al Octavo Cantón de Colotlán, el municipio ha sido erigido en dos ocasiones. La primera data del 9 de noviembre de 1861, pero se suprimió el 3 de mayo de 1872 por no tener el número de habitantes que marcaba la Constitución, de nueva cuenta el 17 de febrero de 1875 Santa María de los Ángeles, vuelve a ser municipalidad.

**Fuente:** Enciclopedia de los Municipios y Delegaciones de México; del Instituto Nacional para el Federalismo y el Desarrollo Municipal.



**IIEG**  
Instituto de Información  
Estadística y Geográfica  
de Jalisco

# Geografía y Medio Ambiente

Santa María de los Ángeles  
Diagnóstico del municipio  
Agosto 2021



**Jalisco**  
GOBIERNO DEL ESTADO

## Geografía

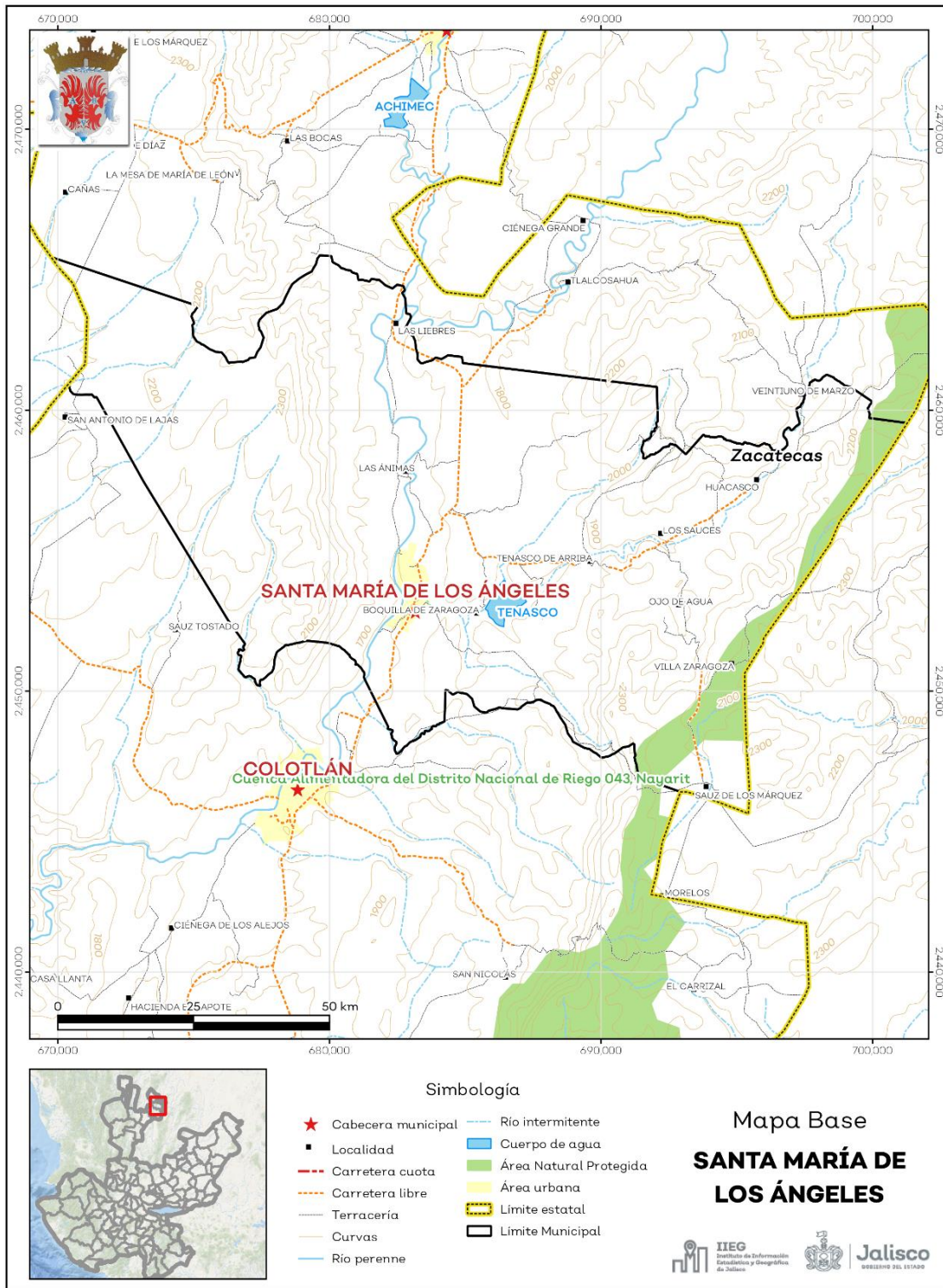
El municipio de Santa María de los Ángeles se localiza en la región Norte del estado de Jalisco. Sus municipios colindantes son Colotlán y Huejúcar (ver mapa 1). Tiene una extensión territorial de 312.52 kilómetros cuadrados.

Su cabecera municipal se localiza en las coordenadas 22°10'14.88" latitud norte y -103°13'24.96" de longitud oeste, a una altura de 1,704 metros sobre el nivel del mar (msnm). El territorio municipal, tiene alturas entre los 1,690 y 2,420 msnm; y una pendiente predominantemente plana menor a 5 grados.

La mayor parte del municipio tiene un clima semiárido cálido. La temperatura media anual es de 17.4°C, y su temperatura mínima y máxima promedio oscila entre los 4.6°C y 30.7°C. La precipitación media anual es de 700 milímetros (mm) mientras que la precipitación promedio acumulada es de 609.41 mm.

El municipio está constituido por extrusiva ácida en su mayor parte y toba. Los suelos dominantes pertenecen al tipo luvisol y litosol (ver tabla 1).

**Mapa 1. Base**



**Fuente:** IIEG, con base en topografía INEGI, CONANP 2015, Marco Geoestadístico INEGI 2020 y Mapa General del Estado de Jalisco 2012



**Tabla 1 Medio físico**

**Santa María de los Ángeles, Jalisco**

<b>Medio físico</b>			<b>Descripción</b>
Superficie municipal (km <sup>2</sup> )	313		El municipio de Santa María de los Ángeles tiene una superficie de 313 Km <sup>2</sup> . Por su superficie se ubica en la posición 88 con relación al resto de los municipios del estado.
Altura (msnm)	Mínima municipal	1,690	La cabecera municipal es Santa María de los Ángeles y se encuentra a 1,704 msnm. El territorio municipal tiene alturas entre los 1,690 y 2,420 msnm.
	Máxima municipal	2,420	
	Cabecera municipal	1,704	
Pendientes (%)	Planas (< 5°)	38.4	El 38.4% del municipio tiene terrenos planos, es decir, con pendientes menores a 5°.
	Lomerío ( 5° - 15°)	37.7	
	Montañosas ( > 15°)	23.9	
Clima (%)	Semiárido cálido	41.8	La mayor parte del municipio de Santa María de los Ángeles (41.8%) tiene clima semiárido cálido. La temperatura media anual es de 17.4°C, mientras que sus máximas y mínimas promedio oscilan entre 30.7°C y 4.6°C respectivamente. La precipitación media anual es de 700 mm.
	Semiárido templado	7.2	
	Semicálido semihúmedo	14.4	
	Templado subhúmedo	36.7	
Temperatura (°C)	Máxima promedio	30.7	
	Mínima promedio	4.6	
	Media anual	17.4	
Precipitación (mm)	Media anual	700	
Geología (%)	Extrusiva ácida	66.9	La roca predominante es la extrusiva ácida (66.9%) se trata de rocas ígneas de origen volcánico vertido a la superficie a través de fisuras o volcanes, con cristales que solo pueden ser observados por medio de una lupa, con textura afanítica, con un contenido de más del 65% de dióxido de silicio.
	Toba	20.0	
	Conglomerado	7.4	
	Aluvial	5.0	
	Residual	0.8	
Tipo de suelo (%)	Luvisol	53.5	El suelo predominante es el luvisol (53.5%), se caracteriza por la acumulación de arcilla, son suelos rojos o amarillentos, destinados principalmente a la agricultura con rendimientos moderados y alta susceptibilidad a la erosión.
	Litosol	34.4	
	Castañozem	8.4	
	Feozem	2.0	
	Xerosol	0.7	
	Otros	0.8	
Cobertura de suelo (%)	Agricultura	21.8	La selva (38%) es el uso de suelo dominante en el municipio.
	Asentamiento humano	0.8	
	Bosque	14.1	
	Cuerpo de agua	0.4	
	Otros tipos de vegetación	9.0	
	Pastizal	15.8	
	Selva	38.0	

**Fuente:** IIEG, con base en: Geología, Edafología, esc. 1:50,000 y Uso de Suelo y Vegetación SVI, esc. 1:250,000, INEGI. Clima, CONABIO. Tomo 1 Geografía y Medio Ambiente de la Enciclopedia Temática Digital de Jalisco. MDE y MDT del conjunto de datos vectoriales, esc. 1:50,000, INEGI. Mapa General del Estado de Jalisco 2012.

## Uso de suelo y vegetación

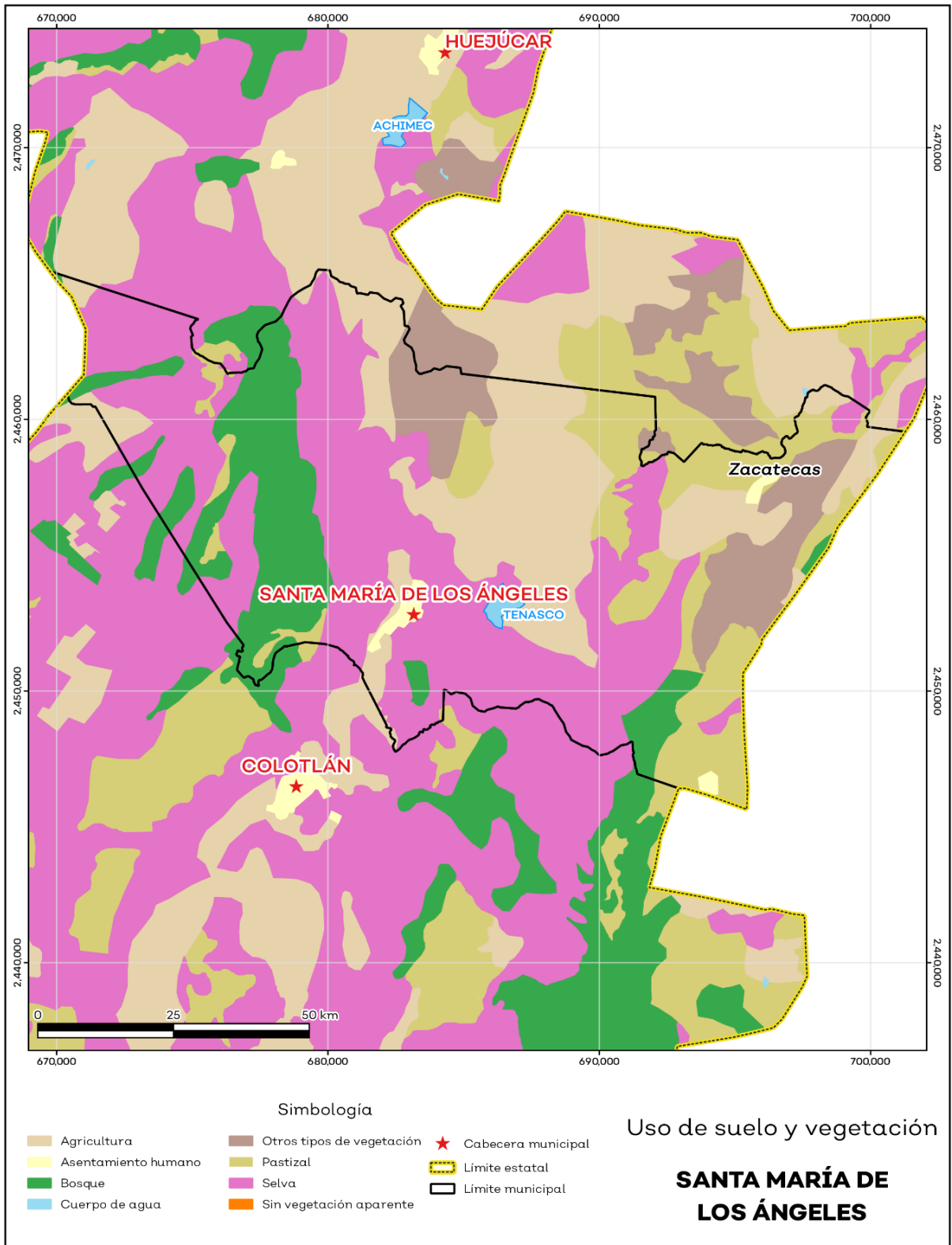
La cobertura del suelo predominante en el municipio es selva con un 38% de su superficie, seguida de la agricultura con 21.8%, los asentamientos humanos solo ocupan el 0.8% del territorio total (ver mapa 2).

La superficie arbórea municipal representa el 2.2% de los cuales el 1.9% corresponde a la vegetación arbórea primaria, la cual no presenta una alteración respecto a su estado natural, y 0.3% a la vegetación arbórea secundaria, que debido a perturbaciones ha sido modificada y muestra un proceso de sucesión vegetal (ver tabla 2).

Tabla 2 Cobertura Arbórea		
Santa María de los Ángeles, Jalisco		
Cobertura	Cantidad %	Comentarios
Primaria Arbórea Baja	1.9	La cobertura arbórea referida está compuesta por los siguientes tipos de vegetación: bosque de coníferas, bosque de encino, bosque mesófilo de montaña, bosque de pino y bosque de táscate, selva caducifolia, selva subcaducifolia, selva de galería, manglar, palmar natural, vegetación hidrófila y vegetación inducida.
Primaria Arbórea Mediana	0.0	
Primaria Arbórea Alta	0.0	
Secundaria Arbórea Baja	0.3	
Secundaria Arbórea Mediana	0.0	
Secundaria Arbórea Alta	0.0	
Total Arbórea	2.2	

**Fuente:** IIEG, con información de datos vectoriales de uso del suelo y vegetación, Serie VI, INEGI 2016.

**Mapa 2. Uso de suelo y vegetación**



Fuente: IIEG con base en INEGI 2017

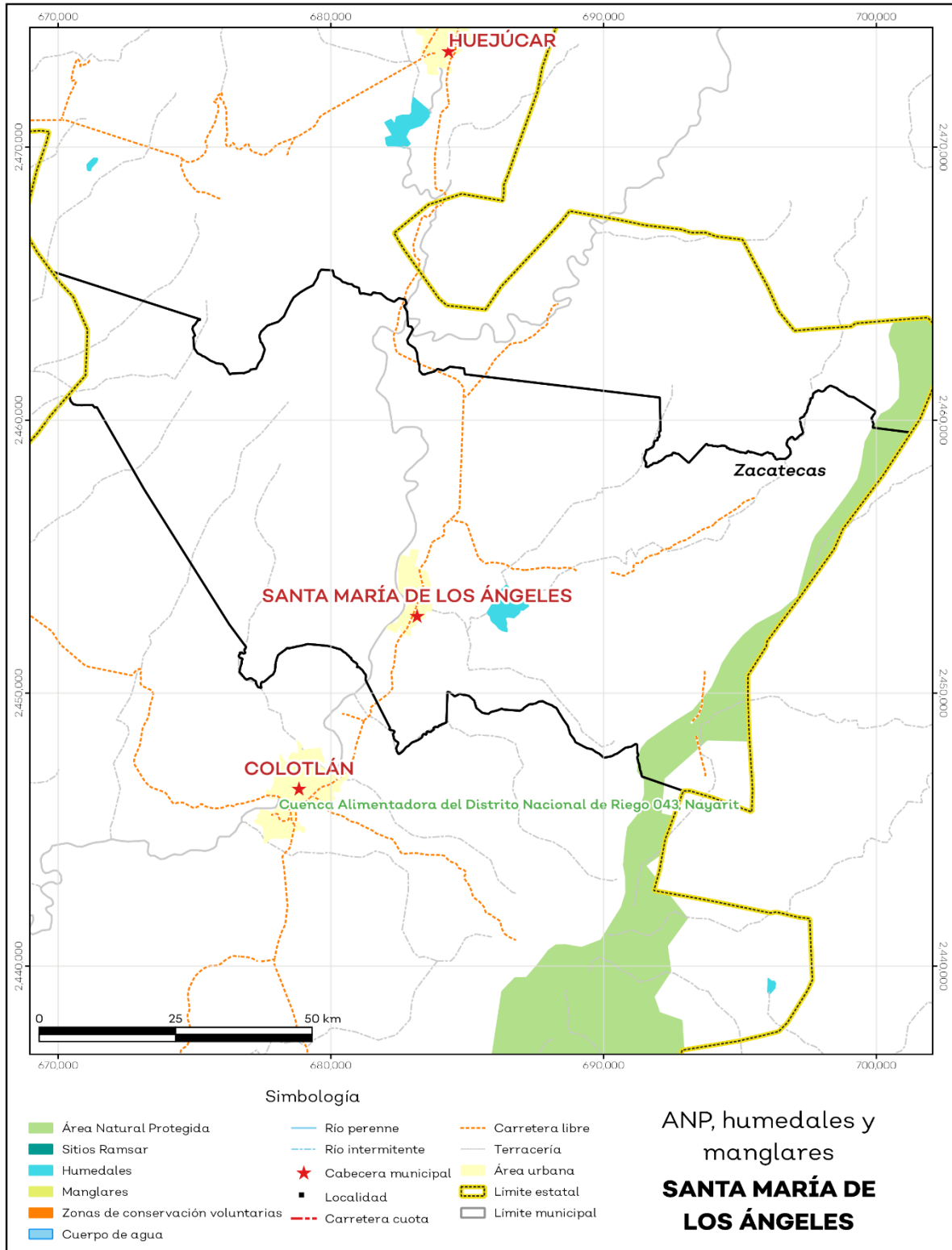
## Áreas naturales protegidas y humedales

Santa María de los Ángeles alberga 1 área natural protegida con una superficie de 1,499.32 hectáreas (ha) lo que representa el 4.8% de todo el territorio municipal. Además, se cuenta con 0.4% de humedales (ver mapa 3 y tabla 3).

Tabla 3 ANP y humedales		
Santa María de los Ángeles, Jalisco		
Áreas Naturales	Cantidad %	Descripción
Áreas Naturales Protegidas	4.8	Cuenca Alimentadora del Distrito Nacional de Riego 043, Nayarit.
Sitios Ramsar	0.0	Humedales de importancia internacional.
Humedales	0.4	

**Fuente:** IIEG, con base en CONAGUA 2016, CONANP 2015

**Mapa 3. ANP, humedales y manglares**



Fuente: IIEG con base en CONAGUA 2016, CONANP 2015

## Diversidad ecosistémica

La diversidad de ecosistemas conforme a la cobertura de usos de suelo y vegetación nos dice que la cobertura de mayor dominancia es vegetación secundaria arbustiva de selva baja caducifolia la cual representa el 24.9% municipal, y es catalogada con el rango muy alto a nivel estatal. El inverso del índice de Simpson es de 0.8 y nos indica que entre más se acerca al 1 más diversidad ecosistémica de coberturas de suelo hay. El índice de Shannon es de 2.1, en el cual se considera un valor normal si se está entre 2 y 3, valores por debajo de 2 como bajos en diversidad y superiores a 3 son altos en diversidad de ecosistemas (ver tabla 4).

Tabla 4 Diversidad Ecosistémica		
Santa María de los Ángeles, Jalisco		
índice	Cantidad	Comentarios
Inverso de Simpson	0.85	Valor entre más cercano a 1, mayor diversidad ecosistémica de coberturas de uso de suelo y vegetación
Shannon	2.11	El valor varía entre 0.5 y 5. Valor normal entre 2 y 3, valores superiores a 3 son altos en diversidad, valores por debajo de 2 es baja diversidad de ecosistemas
Equitatividad de Shannon	0.82	Se acerca a 0 cuando una cobertura domina y se acerca a 1 cuando comparten abundancia las coberturas
índice	%	Cobertura
Dominancia	24.9	Vegetación secundaria arbustiva de selva baja caducifolia

Fuente: IIEG, con base en CONAGUA 2016, CONANP 2015

## Sequía

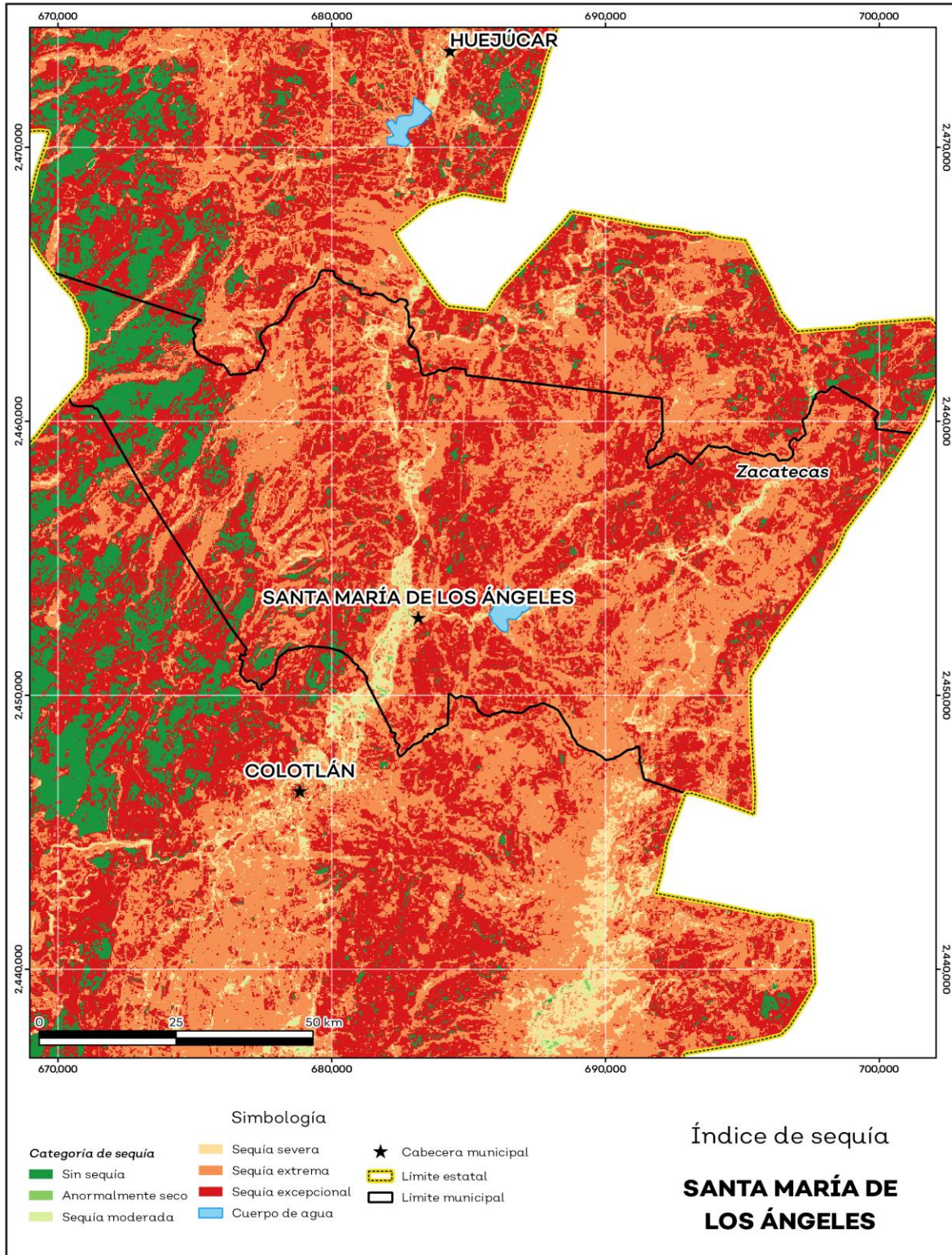
El cambio climático en los últimos años ha traído consigo efectos en los territorios, de allí parte a que se analice el fenómeno natural de la sequía y la escasez de los recursos hídricos.

De la superficie dedicada a las actividades agrícolas el 95.4% presentó alguna categoría de sequía en el año 2020 (ver mapa 4 y tabla 5). Las sequías son causadas principalmente por la escasez de precipitaciones pluviales, la cual puede derivar en una insuficiencia de recursos hídricos necesarios para abastecer la demanda existente, por ello su análisis es trascendental.

Tabla 5 Sequía			
Santa María de los Ángeles, Jalisco			
Categoría de sequía	Cantidad Agrícola (%)	Cantidad Municipal (%)	Comentarios
Sin sequía	4.2	7.0	
Anormalmente seco	0.5	0.0	Anormalmente seco es una condición de sequedad, no es una categoría de sequía. Se muestran 2 cantidades en porcentajes: la agrícola es el porcentaje de la superficie afectada de las áreas agrícolas conforme a la delimitación de frontera agrícola; y el porcentaje municipal se refiere a toda la superficie del municipio sin importar la cobertura de uso de suelo y vegetación sin incluir los cuerpos de agua.
Sequía moderada	5.5	0.9	
Sequía severa	12.5	3.3	
Sequía extrema	45.5	44.8	
Sequía excepcional	31.9	43.6	

Fuente: IIEG con base en imágenes Landsat 2020

**Mapa 4. Índice de sequía de diferencia normalizado**



Fuente: IIEG con base en imágenes Landsat 2020

## Precipitación

Del análisis de la precipitación media mensual histórica con registros hasta el 2019 del municipio Santa María de los Ángeles tenemos que la precipitación acumulada promedio es de 609.41 mm; la media del mes de enero es de 32.67 mm, la mínima de 29.80 mm y la máxima de 37.00 mm; mientras que en julio la precipitación media es de 77.71 mm, la mínima de 71.81 mm y máxima de 81.00 mm (ver mapa 5 y tabla 6).

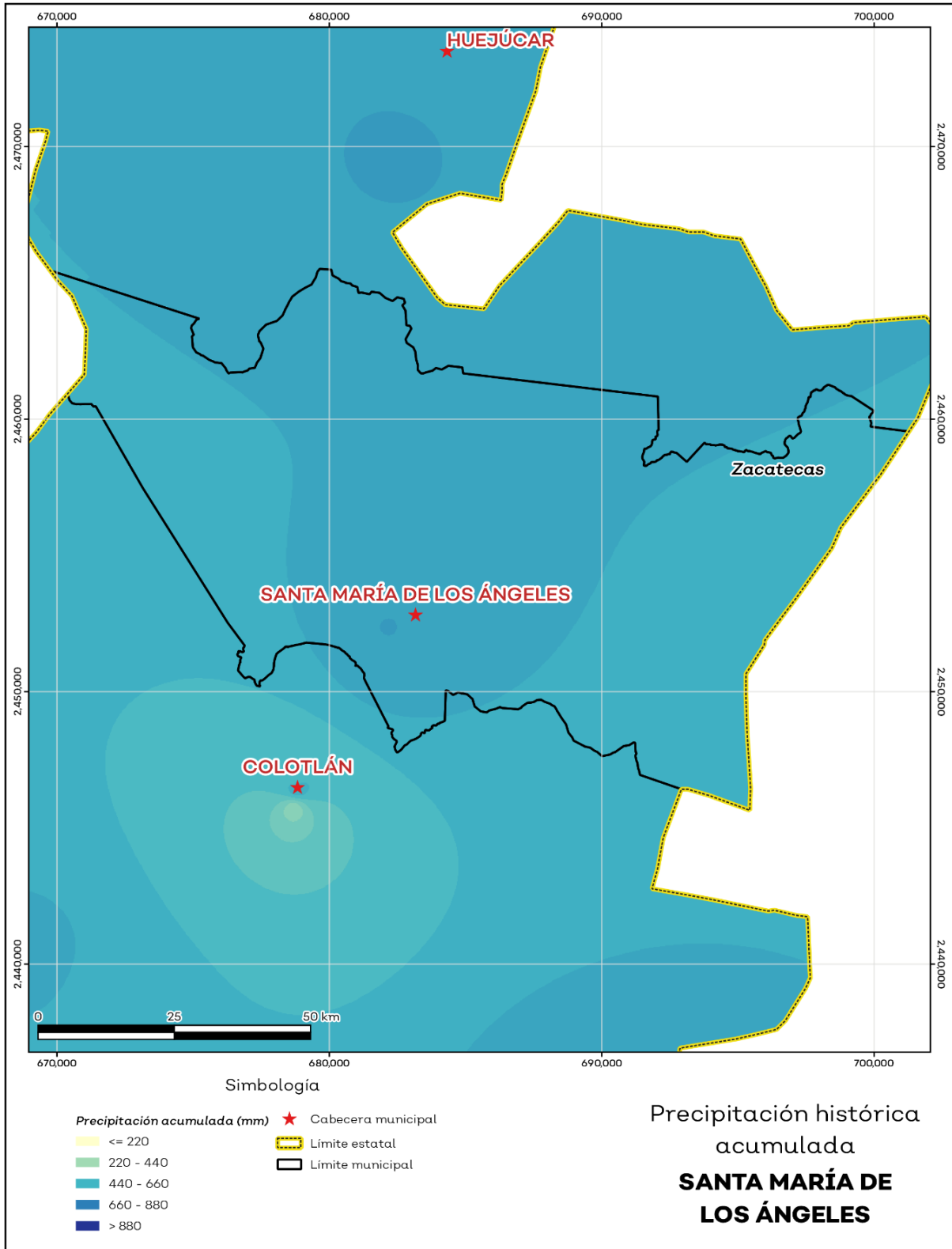
**Tabla 6 Precipitación media mensual y acumulada**

Santa María de los Ángeles, Jalisco				
Mes	Promedio (mm)	Mínima (mm)	Máxima (mm)	Comentarios
Enero	32.7	29.8	37.0	
Febrero	35.3	31.5	40.0	
Marzo	46.0	41.1	52.0	
Abril	51.7	46.2	59.0	
Mayo	58.6	51.3	67.0	
Junio	69.4	63.4	72.5	Registros de precipitación histórica media mensual.
Julio	77.7	71.8	81.0	
Agosto	71.2	65.7	76.0	
Septiembre	58.4	53.9	60.3	
Octubre	44.5	41.6	49.0	
Noviembre	33.9	30.9	38.0	
Diciembre	31.0	28.6	35.0	
Acumulada	609.4	553.6	664.0	Registros de precipitación histórica acumulada.

**Fuente:** IIEG con base en datos de precipitación de 1882-2019 del SMN



**Mapa 5. Precipitación histórica acumulada**



**Fuente:** IIEG con base en datos de precipitación de 1882-2019 del SMN

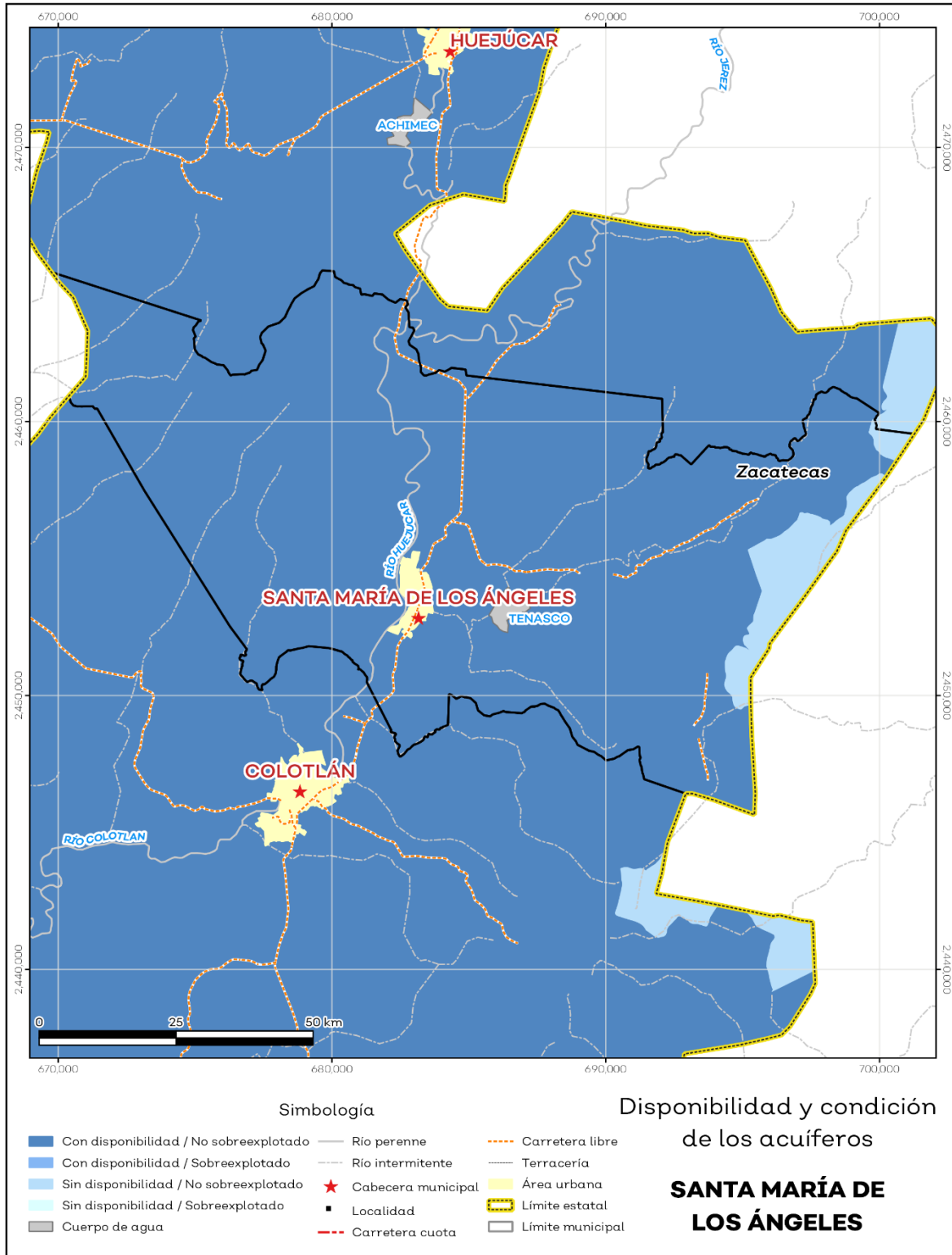
## Recursos hídricos

Los tipos de recursos hídricos del municipio están constituidos por aguas subterráneas, ríos y lagos. El territorio está ubicado dentro de 4 acuíferos de los cuales el 4.4% no tienen disponibilidad y el 95.6% se encuentra con disponibilidad de agua subterránea (ver mapa 6 y tabla 7).

Tabla 7 Acuíferos		
Santa María de Los Ángeles, Jalisco		
Estatus	Cantidad %	Comentarios
Con disponibilidad	95.6	
Sin disponibilidad	4.4	Reporte de CONAGUA del estatus del acuífero hasta el 2020.
No sobreexplotado	100.0	
Sobreexplotado	0.0	

**Fuente:** IIEG con base en CONAGUA 2021

**Mapa 6. Acuíferos**



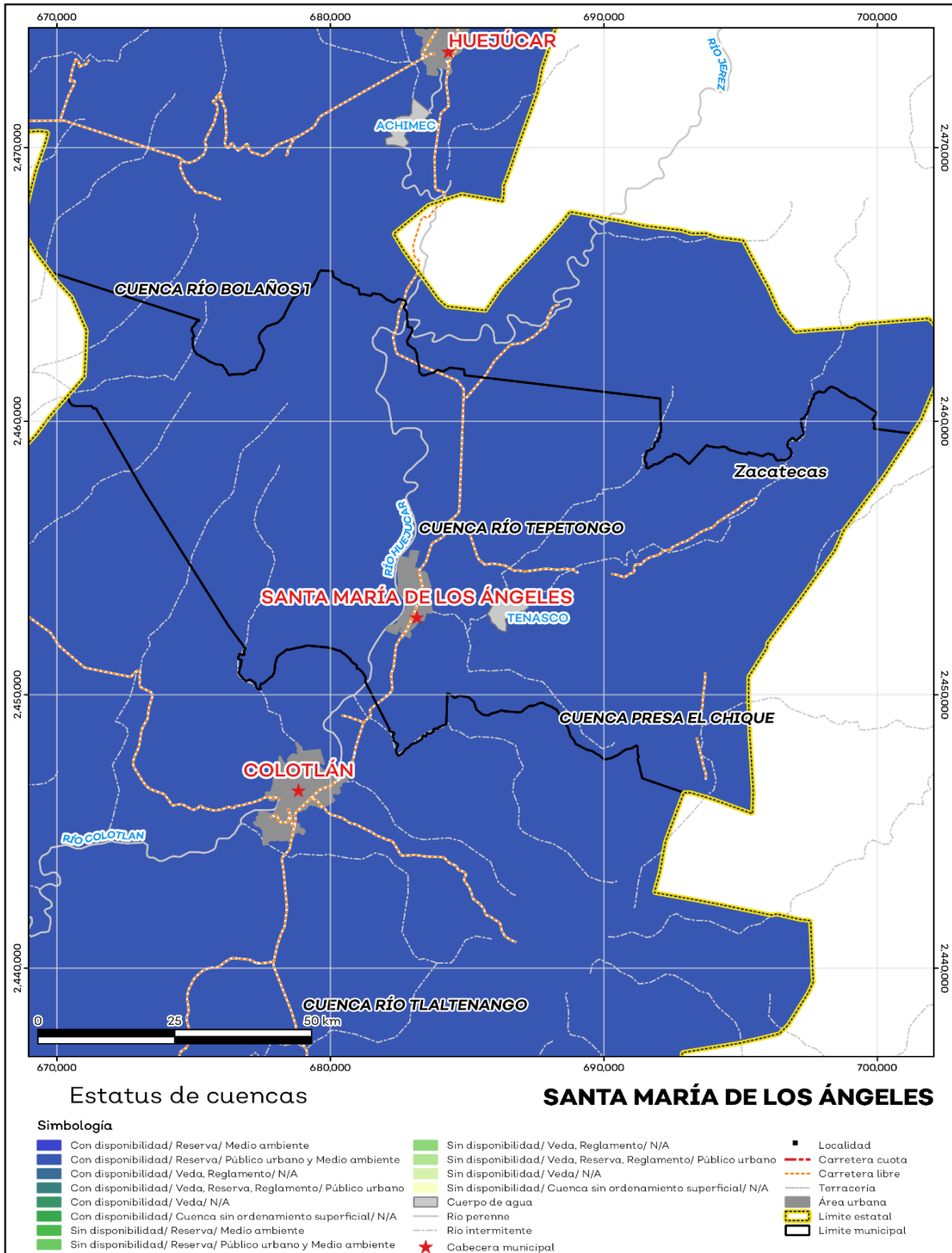
Fuente: IIEG con base en CONAGUA 2021

El territorio municipal está dentro de las cuencas Presa El Chique, Río Bolaños 1, Río Tepetongo de las cuales el 100.0% tienen disponibilidad y el 0.0% presentan déficit de disponibilidad de agua superficial (ver mapa 7 y tabla 8).

Tabla 8 Cuencas		
Santa María de Los Ángeles, Jalisco		
Estatus	Cantidad %	Comentarios
Con disponibilidad	100.0	
Sin disponibilidad	0.0	
Tipos de Ordenamiento		Cantidad %
Reserva	100.0	Reporte de CONAGUA del estatus de cuencas hasta el 2020.
Veda	0.0	
Veda y reglamento	0.0	
Veda, reserva y reglamento	0.0	
Cuenca sin ordenamiento superficial	0.0	

**Fuente:** IIEG con base en CONAGUA 2021

**Mapa 7. Cuencas**



Fuente: IIEG con base en CONAGUA 2021

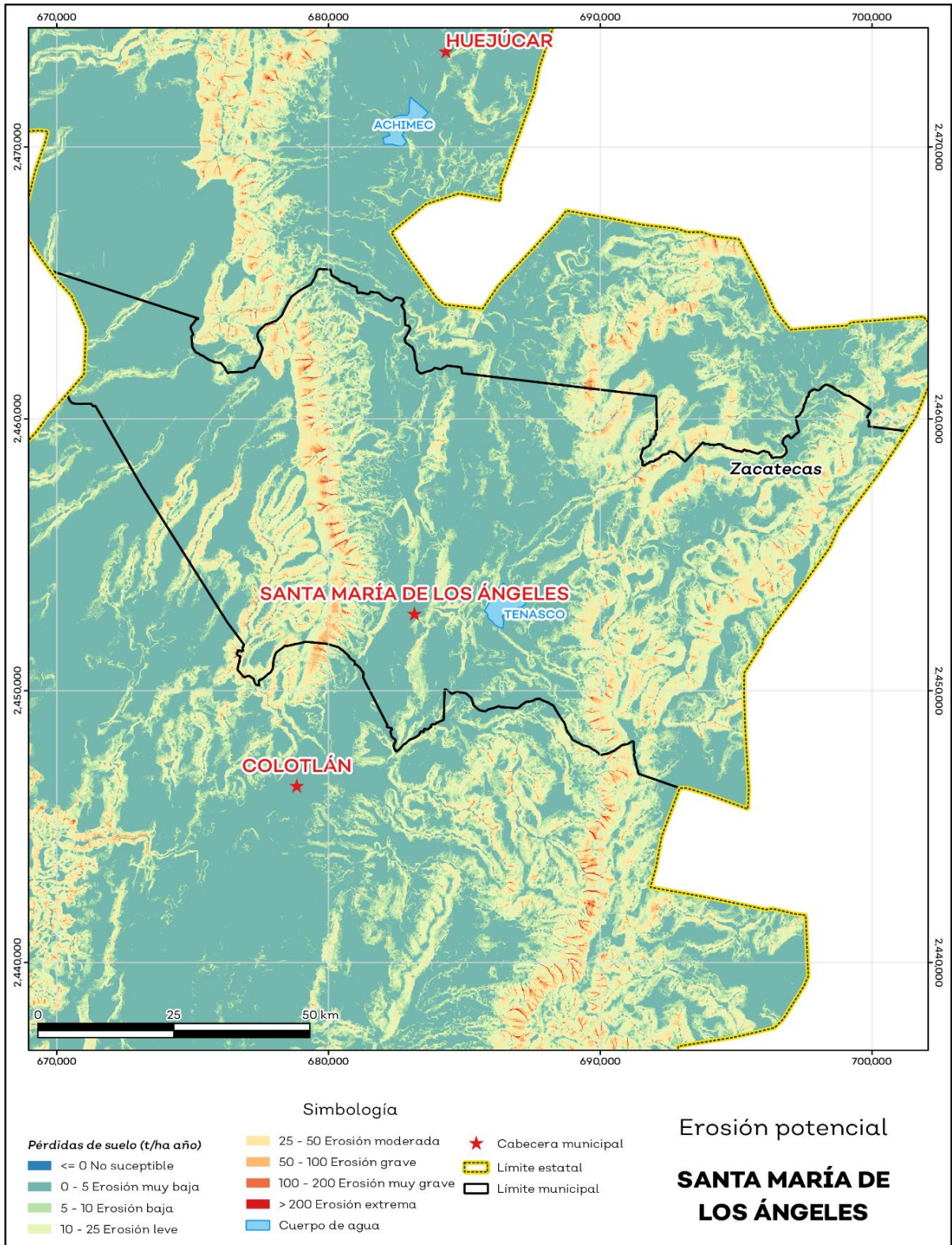
## Erosión potencial

La erosión potencial que pronostica la pérdida de suelo como consecuencia de la influencia del relieve, el viento y el agua, nos indica que en el municipio se tienen en su mayoría pérdidas de suelo de 0 - 5 t/ha. año catalogadas como erosión muy baja (ver mapa 8 y tabla 9).

Tabla 9 Erosión potencial			
Santa María de los Ángeles, Jalisco			
Pérdidas de suelo t/ha.año	Clasificación	Cantidad %	Comentarios
0	Zonas no susceptibles al proceso erosivo, como pueden ser espacios urbanos, carreteras o embalses.	0.0	
0 a 5	Zonas con niveles de erosión muy bajos y pérdidas de suelo tolerables. No hay erosión neta.	52.2	
5 a 10	Zonas con niveles de erosión bajos y pérdidas de suelo que puede ser tolerables. Probablemente no hay erosión neta.	15.7	
10 a 25	Zonas con procesos erosivos leves. Existe erosión, aunque no es apreciable a simple vista.	22.4	En el cálculo no se incluyeron los cuerpos de agua por considerarse zonas no susceptibles al proceso erosivo.
25 a 50	Zonas con procesos erosivos moderados. Existe erosión, aunque puede no ser apreciable a simple vista.	7.7	
50 a 100	Zonas con procesos erosivos graves. Existe erosión y es apreciable a simple vista.	1.3	
100 a 200	Zonas con procesos erosivos muy graves. Existe erosión y es manifiesta a simple vista.	0.2	
Más de 200	Zonas con procesos erosivos extremos. Existe erosión y es evidente a simple vista.	0.1	

**Fuente:** IIEG; con base en datos de precipitación de 1882-2019 del SMN, Modelo digital de elevaciones INEGI 2013, FAO 2003.

**Mapa 8. Erosión potencial**



**Fuente:** IIEG; con base en datos de precipitación de 1882-2019 del SMN, Modelo digital de elevaciones INEGI 2013, FAO 2003.

## Infraestructura

Por último, el municipio cuenta con 16 servicios públicos, de los cuales destacan 23 escuelas, seguido de 12 instalaciones deportivas o recreación y 12 templos (ver tabla 10).

Tabla 10 Infraestructura			
Santa María de los Ángeles, Jalisco			
Infraestructura	Descripción		
Infraestructura (km)	Carreteras	33.38	El municipio se encuentra en el quinto lugar de la región Norte, registrando un grado medio de conectividad en caminos y carreteras.
	Caminos	84.35	
Tipo de servicios	Cantidad	Comentarios	
Aeródromo Civil	0		
Cementerio	2		
Centro Comercial	0		
Centro de Asistencia Médica	7		
Escuela	23		
Estación de Transporte Terrestre	0		
Instalación de Comunicación	0		
Instalación de Servicios	0	La información presentada en esta tabla corresponde a los servicios concentrados en localidades mayores a 2,500 habitantes.	
Instalación Deportiva o Recreativa	12		
Instalación Diversa	0		
Instalación Gubernamental	2		
Mercado	0		
Plaza	5		
Pozo	1		
Tanque de Agua	1		
Templo	12		

**Fuente:** IIEG con base en Red Nacional de Caminos INEGI 2019. Mapa General del Estado de Jalisco 2012. Marco Geoestadístico Nacional, servicios e información complementaria, INEGI 2020.





**IIEG**  
Instituto de Información  
Estadística y Geográfica  
de Jalisco

# Demografía y Sociedad

Santa María de los Ángeles  
Diagnóstico del municipio  
Agosto 2021



**Jalisco**  
GOBIERNO DEL ESTADO

## Aspectos Demográficos

El municipio de Santa María de los Ángeles pertenece a la Región Norte, su población en 2020, según el Censo de Población y Vivienda 2020, era de 3,515 personas; 48.8 por ciento hombres y 51.2 por ciento mujeres; los habitantes del municipio representaban el 4.2 por ciento del total regional (ver tabla 1). Comparando este monto poblacional con el del año 2015, se obtiene que la población municipal aumentó un 15.89 por ciento en cinco años.

Tabla 1 Población por sexo, porcentaje en el municipio						
Santa María de los Ángeles, Jalisco						
Clave	Municipio	Población total 2015	Población 2020			
			Total	Porcentaje en el municipio	Hombres	Mujeres
081	Santa María de los Ángeles	3,033	3,515	100%	1,716	1,799

Fuente: IIEG con base en INEGI, Censo de Población y Vivienda 2020 y Encuesta Intercensal 2015.

El municipio en 2020 contaba con 22 localidades, de éstas, 2 eran de dos viviendas y 0 de una. La localidad de Santa María de los Ángeles es la más poblada con 927 personas, y representa el 26.4% de la población; le siguen Sauz de los Márquez con el 13.9%, Barrio de Tapias con el 13.6%, Huacasco (San José de Huacasco) con el 8.6% y Colonia Veintiuno de Marzo (La Hiedrita) con el 6.5% del total municipal (ver tabla 2).

Tabla 2 Población por sexo, porcentaje en el municipio						
Santa María de los Ángeles, Jalisco						
Clave	Municipio/Localidad	Población total 2010	Población 2020			
			Total	Porcentaje en el municipio	Hombres	Mujeres
0081	Santa María de los Ángeles	3,726	3,515	100.0	1,716	1,799
0001	Santa María de los Ángeles	957	927	26.4	452	475
0023	Sauz de los Márquez	548	490	13.9	240	250
0038	Barrio de Tapias	479	478	13.6	235	243
0009	Huacasco (San José de Huacasco)	358	301	8.6	148	153
0028	Colonia Veintiuno de Marzo (La Hiedrita)	231	229	6.5	115	114

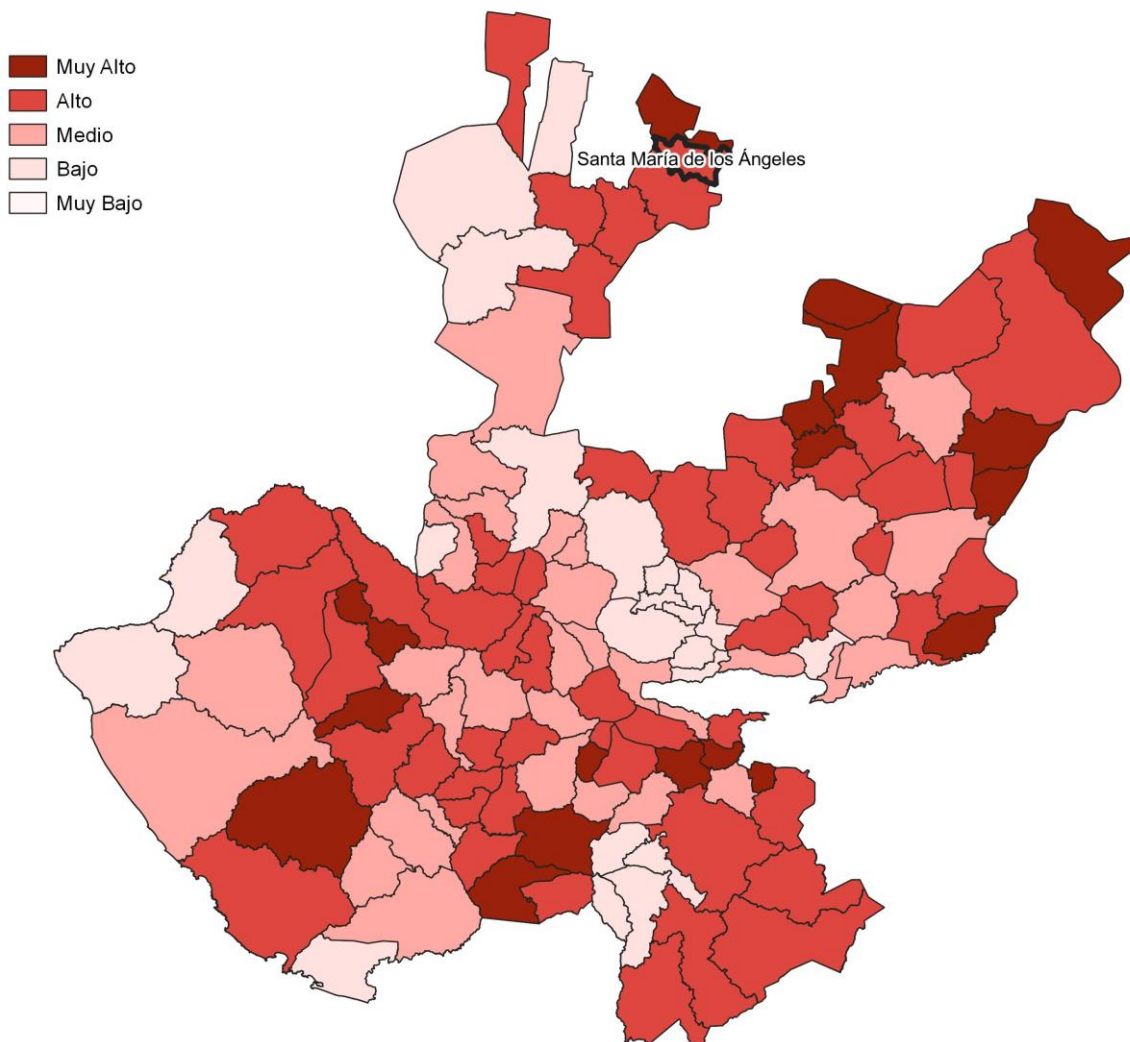
Fuente: IIEG, con base en INEGI, Censos y conteos nacionales, 2010-2020.

## Intensidad migratoria

El estado de Jalisco tiene una añeja tradición migratoria a Estados Unidos que se remonta hacia finales del siglo XIX. Se estima que 1.4 millones de personas nacidas en Jalisco habitan en Estados Unidos y que alrededor de 2.6 millones de personas nacidas en aquel país son hijos de padres jaliscienses.

De acuerdo al índice de intensidad migratoria calculado por el Consejo Nacional de Población (CONAPO) con datos del censo de población de 2010 del INEGI, Jalisco tiene un grado alto de intensidad migratoria, y tiene el lugar decimotercero entre las entidades federativas del país con mayor intensidad migratoria.

**Mapa 1 Grado de Intensidad migratoria a Estados Unidos. Jalisco, 2010**



**Fuente:** IIEG, con base en estimaciones del CONAPO, 2010

Los indicadores de este índice señalan que en Santa María de los Ángeles el 27.92 por ciento de las viviendas del municipio se recibieron remesas en 2010, en un 5.74 por ciento se reportaron emigrantes del quinquenio anterior (2005-2010), en el 3.11 por ciento se registraron migrantes circulares del quinquenio anterior, así mismo el 4.86 por ciento de las viviendas contaban con migrantes de retorno del quinquenio anterior (ver tabla 3).

**Tabla 3 Índice y grado de intensidad migratoria e indicadores socioeconómicos**

<b>Santa María de los Ángeles, 2010</b>	
<b>Índice y grado de intensidad migratoria e indicadores socioeconómicos</b>	<b>Valores</b>
Índice de intensidad migratoria	1.5948
Grado de intensidad migratoria	alto
Total de viviendas	1028
% Viviendas que reciben remesas	27.92
% Viviendas con emigrantes en Estados Unidos del quinquenio anterior	5.74
% Viviendas con migrantes circulares del quinquenio anterior	3.11
% Viviendas con migrantes de retorno del quinquenio anterior	4.86
Lugar que ocupa en el contexto estatal	20
Lugar que ocupa en el contexto nacional	197

**Fuente:** IIEG, con base en estimaciones del CONAPO con base en el INEGI, muestra del diez por ciento del Censo de Población y Vivienda 2010.

Cabe señalar que en el cálculo previo del índice de intensidad migratoria, que fue en el año 2000, la unidad de observación eran los hogares y Santa María de los Ángeles ocupaba el lugar 24 con grado muy alto, donde el porcentaje de hogares que recibieron remesas fue del 28.45 %, hogares con emigrantes en Estados Unidos del quinquenio anterior 18.69%, mientras que el 2.03% de los hogares tenían migrantes circulares del quinquenio anterior y 3.68% migrantes de retorno (ver tabla 4).

**Tabla 4 Índice y grado de intensidad migratoria e indicadores socioeconómicos**

Santa María de los Ángeles, 2000	
Índice y grado de intensidad migratoria e indicadores socioeconómicos	Valores
Índice de intensidad migratoria	1.9482
Grado de intensidad migratoria	muy alto
Total de hogares	1 086
% Hogares que reciben remesas	28.45
% Hogares con emigrantes en Estados Unidos del quinquenio anterior	18.69
% Hogares con migrantes circulares del quinquenio anterior	2.03
% Hogares con migrantes de retorno del quinquenio anterior	3.68
Lugar que ocupa en el contexto estatal	24

**Fuente:** IIEG, con base en datos del Consejo Nacional de Población. Colección: Índices Sociodemográficos. Diciembre de 2001.

## Pobreza multidimensional

La pobreza está asociada a condiciones de vida que vulneran la dignidad de las personas, limitan sus derechos y libertades fundamentales, impiden la satisfacción de sus necesidades básicas e imposibilitan su plena integración social. De acuerdo con esta concepción, una persona se considera en situación de pobreza multidimensional cuando sus ingresos son insuficientes para adquirir los bienes y los servicios que requiere para satisfacer sus necesidades y presenta carencia en al menos uno de los siguientes seis indicadores: rezago educativo, acceso a los servicios de salud, acceso a la seguridad social, calidad y espacios de la vivienda y servicios básicos en la vivienda.

La metodología para medir el fenómeno de la pobreza fue desarrollada por el Consejo Nacional de Evaluación de la Política de Desarrollo Social (CONEVAL) y permite profundizar en el estudio de la pobreza, ya que además de medir los ingresos, como tradicionalmente se realizaba, se analizan las carencias sociales desde una óptica de los derechos sociales. Estos componentes permitirán dar un seguimiento puntual de las carencias sociales y el bienestar económico de la población, además de proporcionar elementos para el diagnóstico y seguimiento de la situación de la pobreza en nuestro país, desde un enfoque novedoso y consistente con las disposiciones legales aplicables y que retoma los estudios académicos recientes en materia de medición de la pobreza. En términos generales, de acuerdo a su ingreso y a su índice de privación social, se propone la siguiente clasificación:

**Pobres multidimensionales.** - Población con ingreso inferior al valor de la línea de bienestar y que padece al menos una carencia social.

**Vulnerables por carencias sociales.** - Población que presenta una o más carencias sociales, pero cuyo ingreso es superior a la línea de bienestar.

**Vulnerables por ingresos.** - Población que no presenta carencias sociales y cuyo ingreso es inferior o igual a la línea de bienestar.

**No pobre multidimensional y no vulnerable.** - Población cuyo ingreso es superior a la línea de bienestar y que no tiene carencia social alguna.

**Tabla 5 Pobreza Multidimensional**

**Santa María de los Ángeles, 2015-2020**

Indicadores de incidencia	Porcentaje		Personas		Carencias promedio	
	2015	2020	2015	2020	2015	2020
<b>Pobreza multidimensional</b>						
Población en situación de pobreza multidimensional	49.3	54.6	1,517	1,928	1.6	1.8
Población en situación de pobreza multidimensional moderada	45.6	48.4	1,405	1,708	1.5	1.6
Población en situación de pobreza multidimensional extrema	3.7	6.3	113	221	3.1	3.6
Población vulnerable por carencias sociales	44.2	38.4	1,362	1,356	1.5	1.6
Población vulnerable por ingresos	1.4	2.0	42	72		
Población no pobre multidimensional y no vulnerable	5.1	4.9	157	175		
<b>Privación social</b>						
Población con al menos una carencia social	93.5	93.0	2,879	3,284	1.6	1.7
Población con al menos tres carencias sociales	10.0	14.0	308	496	3.2	3.4
<b>Indicadores de carencias sociales</b>						
Rezago educativo	34.9	31.7	1,074	1,121	1.9	2.1
Acceso a los servicios de salud	7.7	20.3	238	718	2.4	2.6
Acceso a la seguridad social	76.8	79.2	2,364	2,797	1.6	1.8
Calidad y espacios de la vivienda	4.7	4.6	146	162	2.9	3.3
Acceso a los servicios básicos en la vivienda	11.0	10.5	339	369	2.6	3.1
Acceso a la alimentación	11.0	12.6	340	445	2.5	2.9
<b>Bienestar</b>						
Población con un ingreso inferior a la línea de bienestar mínimo	23.1	29.5	710	1,041	1.7	1.7
Población con un ingreso inferior a la línea de bienestar	50.7	56.7	1,559	2,001	1.6	1.9

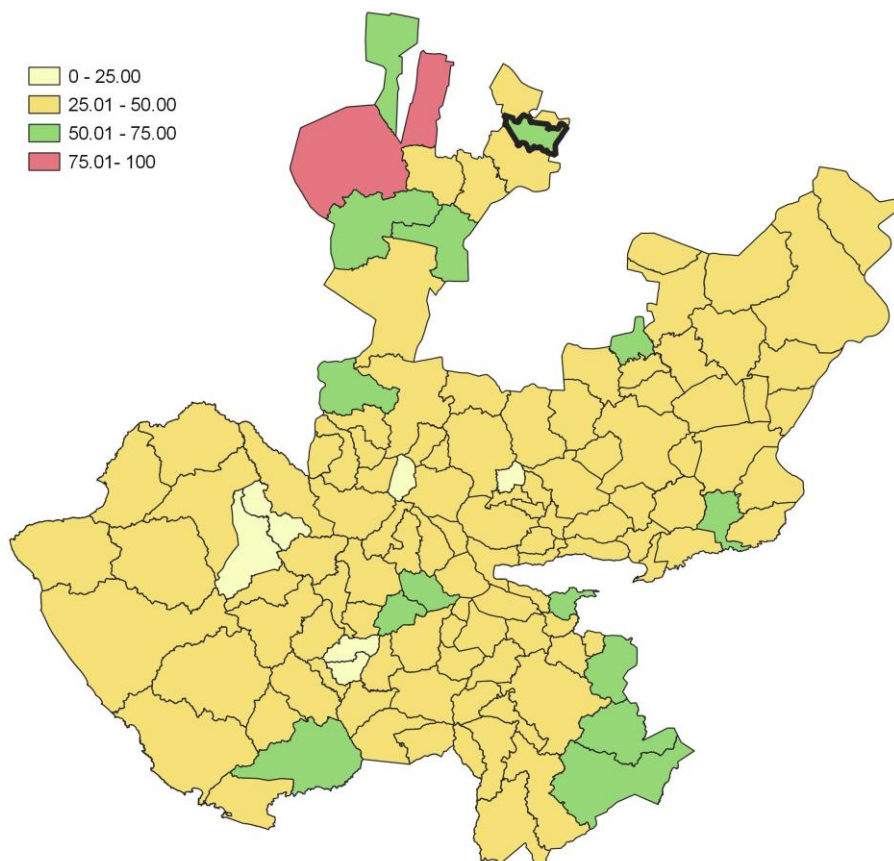
**Fuente:** Elaborado por el IIEG con base en estimaciones del CONEVAL con base en el Modelo Estadístico 2015 para la continuidad del MCS-ENIGH, la Encuesta Intercensal 2015, el Modelo Estadístico 2020 para la continuidad del MCS-ENIGH y la muestra del Censo de Población y Vivienda 2020.

En la tabla 5 se muestran los datos actualizados a 2020 del porcentaje y número de personas en situación de pobreza, vulnerable por carencias sociales, vulnerable por ingresos, no pobre y no vulnerable. En Santa María de los Ángeles el 54.6 por ciento de la población se encuentra en situación de pobreza, es decir, 1,928 personas comparten esta situación en el municipio, así mismo el 38.4 por ciento (1,356 personas) de la población es vulnerable por carencias sociales, el 2 por ciento es vulnerable por ingresos y 4.9 por ciento es no pobre y no vulnerable.

Es importante agregar que en 2020 el 6.3 por ciento de la población de Santa María de los Ángeles presentó pobreza extrema, mientras que para el 2015 presentó un 3.7 por ciento, es decir, 113 personas (2015); por otro lado, en 2020 un 48.4 por ciento de la población estaba en pobreza moderada (1,708 personas) y para 2015 su porcentaje 45.6 por ciento, en datos absolutos 1,405 habitantes.

De los indicadores de carencias sociales en 2020, destaca que el indicador acceso a la seguridad social es el más alto con un 79.2 por ciento, que en términos relativos se trata de 2,797 habitantes. El que menos porcentaje acumula es el de calidad y espacios de la vivienda, con el 4.6 por ciento.

**Mapa 2 Porcentaje de población con pobreza multidimensional por municipio. Jalisco, 2020**



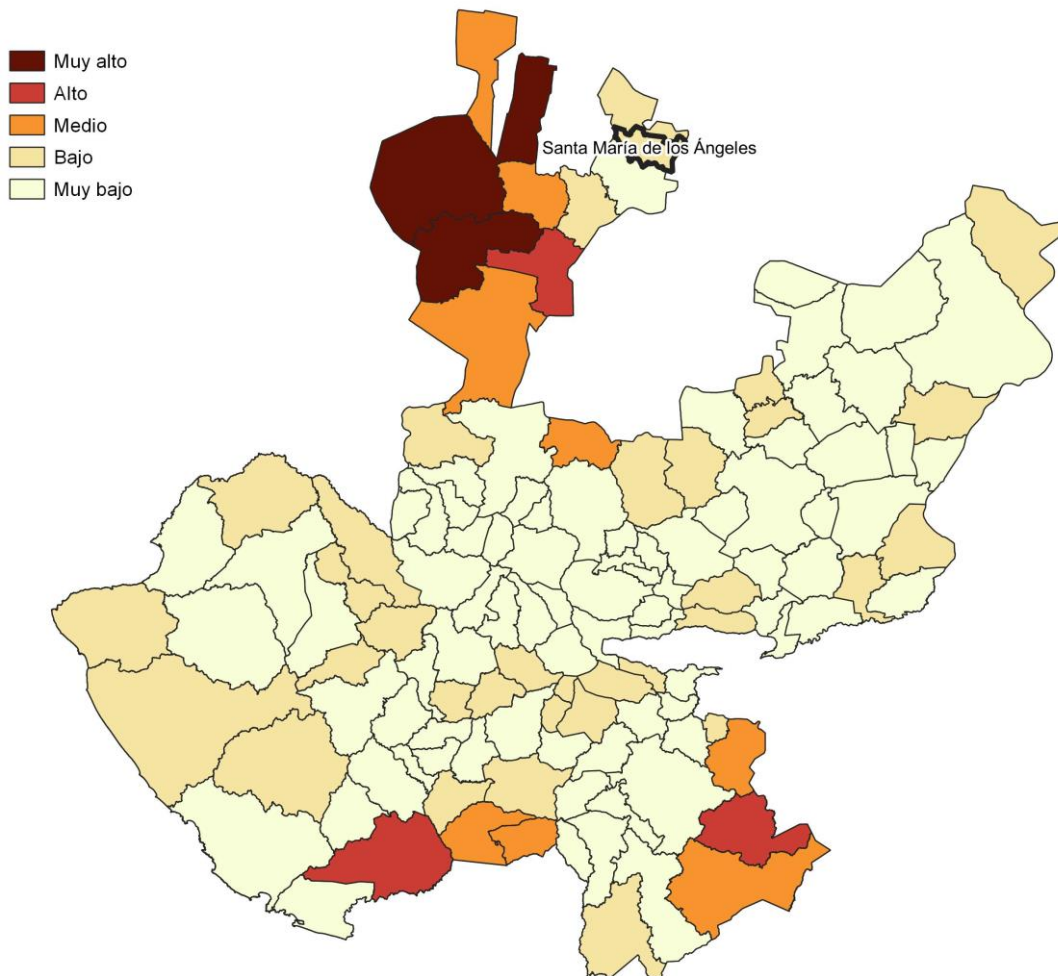
**Fuente:** Elaborado por el IIEG con base en estimaciones del CONEVAL con base en el Modelo Estadístico 2020 para la continuidad del MCS-ENIGH y la muestra del Censo de Población y Vivienda 2020.



## Marginación

La construcción del índice para las entidades federativas, regiones y municipios considera cuatro dimensiones estructurales de la marginación: falta de acceso a la educación (población analfabeta de 15 años o más y población sin primaria completa de 15 años o más); residencia en viviendas inadecuadas (sin disponibilidad de agua entubada, sin drenaje ni servicio sanitario exclusivo, con piso de tierra, sin disponibilidad de energía eléctrica y con algún nivel de hacinamiento); percepción de ingresos monetarios insuficientes (ingresos hasta 2 salarios mínimos) y residir en localidades pequeñas con menos de 5 mil habitantes. En la tabla 6 se presentan los indicadores que componen el índice de marginación para el 2020 del municipio. En donde se ve que Santa María de los Ángeles cuenta con un grado de marginación Bajo, y que la mayoría de sus carencias son ligeramente similares a las del promedio estatal; destaca que la población de 15 años o más sin educación básica es de 53.45 por ciento, y que el 88.6 por ciento de la población gana menos de dos salarios mínimos.

**Mapa 3 Índice de marginación por municipio. Jalisco, 2015**



Fuente: IIEG, con base en estimaciones del CONAPO, 2015

Las principales localidades del municipio tienen en su mayoría un grado de marginación muy bajo. En particular se ve que Sauz de los Márquez tiene los más altos porcentajes de población sin primaria completa (62.5%) y analfabeta (9.5%), Santa María de los Ángeles tiene los más bajos porcentajes de población sin primaria completa (39.2%) y analfabeta con 4% (ver tabla 6).

Tabla 6 Grado de marginación e indicadores sociodemográficos							
Santa María de los Ángeles, 2020							
Municipio / Localidad		Grado	% Población de 15 años o más analfabeta	% Población de 15 años o más sin educación básica	% Población en localidades con menos de 5000 habitantes	% Población ocupada con ingreso de hasta 2 salarios mínimos	% Viviendas particulares habitadas que no disponen de refrigerador
Clave	Nombre						
	Jalisco	Muy Bajo	2.9	29.5	16.2	55.9	
081	Santa María de los Ángeles	Bajo	6.6	53.4	100	88.6	
1	Santa María de los Ángeles	Muy bajo	4.0	39.2			3.6
23	Sauz de los Márquez	Bajo	9.5	62.5			3.9
38	Barrio de Tapias	Muy bajo	4.4	47.3			5
9	Huascalco (San José de Huascalco)	Muy bajo	7.6	61.6			1.3
28	Colonia Veintiuno de Marzo (La Hiedrita)	Bajo	6.9	61.9			1.8

\* Para el cálculo de los índices estatales y municipales, estos indicadores corresponden a los porcentajes de ocupantes en viviendas.

**Fuente:** Elaborado por el IIEG con base en CONAPO, índice de marginación por localidad, 2020.

Respecto a las carencias en la vivienda, la localidad de Sauz de los Márquez tiene los más altos porcentajes de viviendas sin excusado con el 3.9%; del mismo modo la localidad de Sauz de los Márquez tiene los más altos porcentajes de viviendas sin energía eléctrica con el 1.2%; por otra parte, la localidad de Santa María de los Ángeles tiene los más altos porcentajes de viviendas sin agua entubada con el 1%; a su vez la localidad de Santa María de los Ángeles tiene los más altos porcentajes de viviendas con piso de tierra con el 1.7%; finalmente, la localidad de Barrio de Tapias tiene los más altos porcentajes de viviendas sin refrigerador con el 5% (ver tabla 7).

**Tabla 7 Grado de marginación e indicadores sociodemográficos**

**Santa María de los Ángeles, 2010**

Municipio / Localidad		Grado	% Viviendas particulares habitadas sin excusado*	% Viviendas particulares habitadas sin energía eléctrica*	% Viviendas particulares habitadas sin disponibilidad de agua entubada*	**Promedio de ocupantes por cuarto en viviendas particulares habitadas	% Viviendas particulares habitadas con piso de tierra
Clave	Nombre						
	Jalisco	Muy Bajo	0.6	0.3	0.8	14.0	1.7
<b>081</b>	<b>Santa María de los Ángeles</b>	<b>Bajo</b>	<b>3.4</b>	<b>0.6</b>	<b>0.5</b>	<b>16.6</b>	<b>1.0</b>
1	Santa María de los Angeles	Muy bajo	2.5	0.8	1.0	15.9	1.7
23	Sauz de los Márquez	Bajo	3.9	1.2	0.4	25.3	0.2
38	Barrio de Tapias	Muy bajo	2.5	0.4	0.4	32.0	0.0
9	Huascalco (San José de Huascalco)	Muy bajo	0.0	0.0	0.0	18.3	0.0
28	Colonia Veintiuno de Marzo (La Hiedrita)	Bajo	1.8	0.0	0.0	36.2	0.0

\* Para el cálculo de los índices estatales y municipales, estos indicadores corresponden a los porcentajes de ocupantes en viviendas.

\*\* Para el dato estatal y municipal se considera el porcentaje de viviendas con algún nivel de hacinamiento

**Fuente:** IIEG, con base en CONAPO, Índices de marginación por entidad federativa, municipal y a nivel localidad, 2010 Índices sociodemográficos

Nota: El dato del estado y del municipio es 2015

## Índices Sociodemográficos

A manera de recapitulación, el municipio de Santa María de los Ángeles en 2020, ocupaba a nivel estatal el lugar 18 en el índice de marginación con un grado bajo, en pobreza multidimensional se localiza en el lugar 50, con el 45.6 por ciento de su población en pobreza moderada y 3.7 por ciento en pobreza extrema; y en cuanto al índice de intensidad migratoria el municipio tiene un grado alto y ocupa el lugar 20 entre todos los municipios del estado (ver tabla 8).

Tabla 8 Población total, grado de Marginación e Intensidad Migratoria y situación de pobreza									
Santa María de los Ángeles									
Clave	Municipio	Población	Marginación 2020		Pobreza Multidimensional 2015			Intensidad Migratoria 2010	
			Grado	Lugar	Moderada	Extrema	Lugar	Grado	Lugar
14	Jalisco	8,348,151	Muy Bajo	28	28.4	3.0	7	Alto	13
019	Bolaños	7,043	Muy Alto	2	29.3	33.5	15	Bajo	109
025	Colotlán	19,689	Muy Bajo	102	43.6	2.7	64	Alto	58
031	Chimaltitán	3,270	Alto	3	51.1	19.4	5	Alto	57
041	Huejúcar	5,920	Bajo	45	45.5	3.1	54	Muy Alto	6
042	Huejuquilla el Alto	10,015	Medio	13	52.7	13.0	8	Alto	29
061	Mezquitic	22,083	Muy Alto	1	30.5	54.3	1	Bajo	110
076	San Martín de Bolaños	3,095	Medio	7	34.0	4.6	96	Medio	92
<b>081</b>	<b>Santa María de los Ángeles</b>	<b>3,515</b>	<b>Bajo</b>	<b>18</b>	<b>45.6</b>	<b>3.7</b>	<b>50</b>	<b>Alto</b>	<b>20</b>
104	Totatiche	4,180	Bajo	22	41.2	3.8	70	Alto	22
115	Villa Guerrero	5,525	Medio	6	52.3	12.3	10	Alto	32

Fuente: IIEG, con base en estimaciones del CONEVAL 2015 y CONAPO 2020.

\*El dato de Jalisco en Pobreza Multidimensional corresponde a 2020.



**IIEG**  
Instituto de Información  
Estadística y Geográfica  
de Jalisco

# Economía

**Santa María de los Ángeles**  
**Diagnóstico del municipio**  
**Agosto 2021**

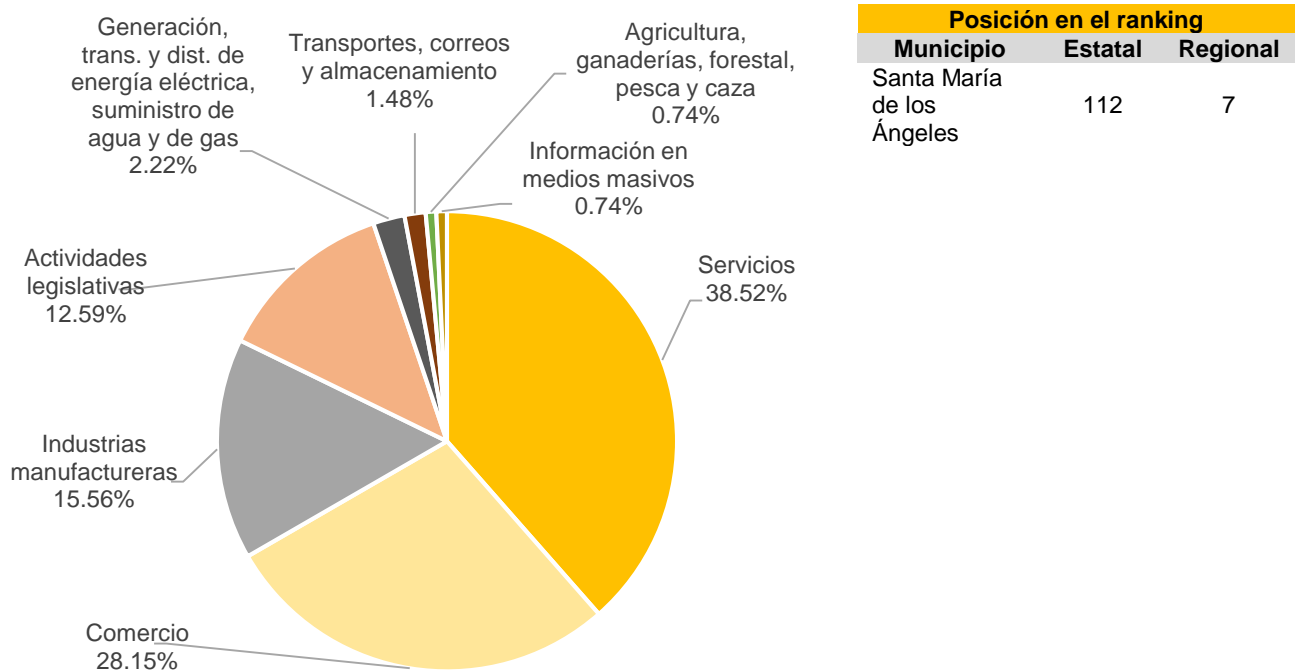


**Jalisco**  
GOBIERNO DEL ESTADO

## Número de empresas

Conforme a la información del Directorio Estadístico Nacional de Unidades Económicas (DENUE) de INEGI, el municipio de Santa María de los Ángeles cuenta con 135 unidades económicas al mes de mayo de 2021 y su distribución por sectores revela un predominio de unidades económicas dedicadas a los servicios, que representan el 38.52% del total de las empresas en el municipio. Ocupa la posición 112 del total de empresas establecidas en el estado y el lugar número 7 en el ranking regional.

**Gráfico 1 Distribución de las unidades económicas  
Santa María de los Ángeles, 2021 / Mayo**



Posición en el ranking		
Municipio	Estatal	Regional
Santa María de los Ángeles	112	7

**Tabla 1 Composición de las empresas  
Santa María de los Ángeles, mayo 2021. (Unidades económicas)**

Sector	0 a 5 personas	6 a 10 personas	11 a 30 personas	31 a 50 personas	51 a 100 personas	101 a 250 personas	251 y más	Total de unidades económicas
Servicios	44	4	4	0	0	0	0	52
Comercio	37	0	1	0	0	0	0	38
Industrias manufactureras	19	2	0	0	0	0	0	21
Actividades legislativas	14	1	2	0	0	0	0	17
Generación, trans. y dist. de energía eléctrica, suministro de agua y de gas	2	0	1	0	0	0	0	3
Transportes, correos y almacenamiento	1	1	0	0	0	0	0	2
Agricultura, ganaderías, forestal, pesca y caza	0	1	0	0	0	0	0	1
Información en medios masivos	1	0	0	0	0	0	0	1
<b>Total</b>	<b>118</b>	<b>9</b>	<b>8</b>	<b>0</b>	<b>0</b>	<b>0</b>	<b>0</b>	<b>135</b>

Fuente: IIEG, con base en información de INEGI, DENUE

## Valor agregado censal bruto

El valor agregado censal bruto se define como: “*el valor de la producción que se añade durante el proceso de trabajo por la actividad creadora y de transformación del personal ocupado, el capital y la organización (factores de la producción), ejercida sobre los materiales que se consumen en la realización de la actividad económica.*” En resumen, esta variable se refiere al valor de la producción que añade la actividad económica en su proceso productivo.

Los censos económicos 2019 registraron que, en el municipio de Santa María de los Ángeles, los tres subsectores más importantes en la generación de valor agregado censal bruto fueron el *Comercio al por menor de abarrotes, alimentos, bebidas, hielo y tabaco; el Comercio al por mayor de materias primas agropecuarias y forestales, para la industria, y materiales de desecho; y los*

*Servicios de preparación de alimentos y bebidas*, que generaron en conjunto el 30.0% del total del valor agregado censal bruto registrado en 2019 en el municipio.

El subsector de *Comercio al por mayor de materias primas agropecuarias y forestales, para la industria, y materiales de desecho* concentró el 10.1% del valor agregado censal bruto en 2019 mismo que registró el mayor crecimiento real al pasar de 47 mil pesos en 2014 a 1 millón 469 mil pesos en 2019, durante el periodo.

Tabla 2. Subsectores con mayor valor agregado censal bruto (VACB)				
Santa María de los Ángeles, 2014 y 2019. (Miles de pesos a precios de 2018).				
Subsector	2014	2019	% Part. 2019	Var % 2014-2019
Comercio al por menor de abarrotes, alimentos, bebidas, hielo y tabaco	1,118	1,480	10.1%	32.3%
Comercio al por mayor de materias primas agropecuarias y forestales, para la industria, y materiales de desecho	47	1,469	10.0%	3,021.0%
Servicios de preparación de alimentos y bebidas	1,386	1,443	9.8%	4.1%
Industria alimentaria	596	1,424	9.7%	139.0%
Fabricación de productos a base de minerales no metálicos		836	5.7%	
Asociaciones y organizaciones		765	5.2%	
Industria de la madera		542	3.7%	
Servicios de reparación y mantenimiento	343	508	3.5%	48.1%
Comercio al por menor de productos textiles, bisutería, accesorios de vestir y calzado		262	1.8%	
Fabricación de productos metálicos		251	1.7%	
Servicios personales		85	0.6%	
Otros	2,553	5,590	38.1%	119.0%
<b>Total</b>	<b>6,043</b>	<b>14,655</b>	<b>100.0%</b>	<b>142.5%</b>

**Fuente:** IIEG, con base en datos de INEGI, Censos Económicos.

**Nota:** Por el principio de confidencialidad muchos subsectores no presentan datos, por lo tanto, solo se muestran 11 subsectores que tienen información.

## Empleo

### Trabajadores asegurados en el IMSS Por grupo económico

Para julio de 2021 el IMSS reportó un total de 1 trabajador asegurado, lo que significó que el municipio de Santa María de los Ángeles se mantuvo igual en comparación con el mismo mes de 2020.

En función de los registros del IMSS el grupo económico que presentó empleo dentro del municipio de Santa María de los Ángeles fue el de *agrupaciones mercantiles, profesionales, cívicas, políticas, laborales y religiosas*, que en julio de 2021 registró solo 1 empleo formal concentrando el 100.00% del total de asegurados en el municipio.

Tabla 3 Trabajadores asegurados										
Santa María de los Ángeles, Jalisco 2015-julio 2021										
Grupo económico	2015	2016	2017	2018	2019	2020	julio 2020	julio 2021	variación absoluta jul 2021 / jul 2020	% part jul 2021
Agrupaciones mercantiles, profesionales, cívicas, políticas, laborales y religiosas		1	1	1	1	1	1	1	0	100.00%
Construcción de edificaciones y de obras de ingeniería civil					8					
Preparación y servicio de alimentos y bebidas	1									
<b>Total</b>	<b>1</b>	<b>1</b>	<b>1</b>	<b>1</b>	<b>9</b>	<b>1</b>	<b>1</b>	<b>1</b>	<b>0</b>	<b>100.00%</b>

**Fuente:** IIEG, con base en información del IMSS.



## Trabajadores asegurados en el IMSS Región Norte

En julio de 2021, dentro de la región Norte, Santa María de los Ángeles se presenta como el décimo municipio con mayor número de trabajadores asegurados concentrando el 0.04% del total

De julio de 2020 a julio de 2021 el municipio de Santa María de los Ángeles no registró movimiento en el número de trabajadores asegurados en la región Norte, pasando de 1 asegurados en 2020 a 1 asegurados en 2021, un aumento de 0 empleos formales durante el total del periodo.

Tabla 4 Trabajadores asegurados										
Región Norte, Jalisco 2015-julio 2021										
Municipio	2015	2016	2017	2018	2019	2020	julio 2020	julio 2021	variación absoluta jul 2021 / jul 2020	% part jul 2021
Huejuquilla el Alto	81	87	89	77	332	657	522	782	260	31.09%
Bolaños	567	674	744	641	720	655	671	668	-3	26.56%
Colotlán	453	456	496	546	575	605	616	623	7	24.77%
Mezquitic	141	154	158	24	189	183	210	174	-36	6.92%
Huejúcar	149	120	93	88	86	123	106	92	-14	3.66%
San Martín de Bolaños	411	434	467	424	308	339	302	82	-220	3.26%
Totatiche	36	34	46	41	49	49	54	51	-3	2.03%
Villa Guerrero	28	28	34	31	34	41	39	40	1	1.59%
Chimaltitán			1	1	1	1	17	2	-15	0.08%
<b>Santa María de los Ángeles</b>	<b>1</b>	<b>1</b>	<b>1</b>	<b>1</b>	<b>9</b>	<b>1</b>	<b>1</b>	<b>1</b>	<b>0</b>	<b>0.04%</b>
<b>Total</b>	<b>1,867</b>	<b>1,988</b>	<b>2,129</b>	<b>1,874</b>	<b>2,303</b>	<b>2,654</b>	<b>2,538</b>	<b>2,515</b>	<b>-23</b>	<b>100.00%</b>

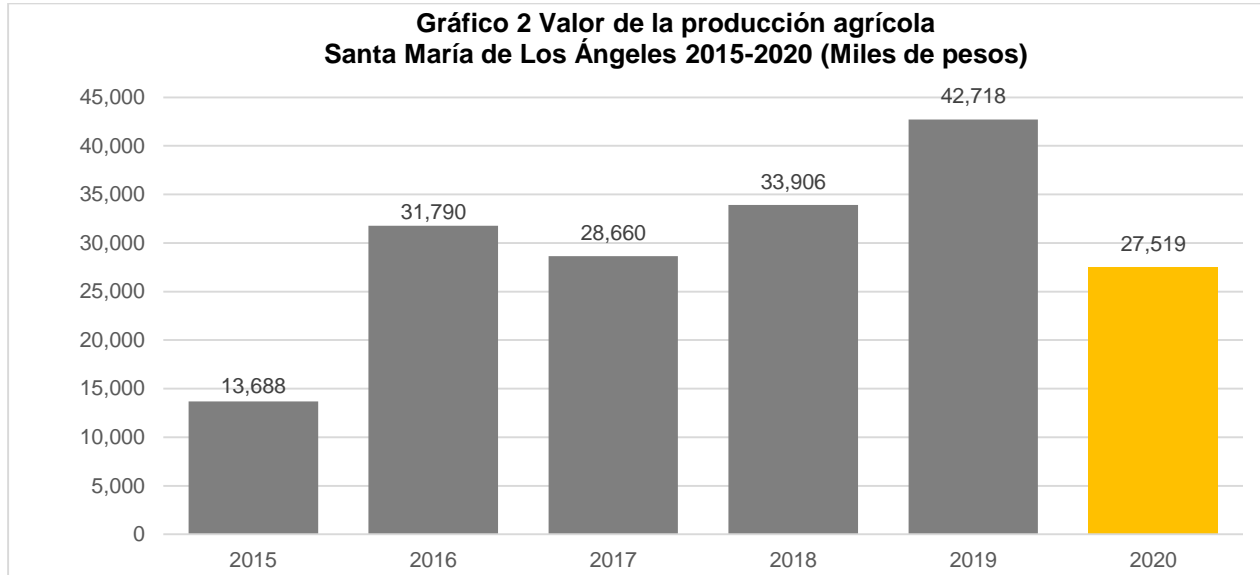
Fuente: IIEG, con base en información del IMSS.

Da click en la siguiente liga para consultar la información de empleo formal (IMSS), que se genera de manera mensual: [https://iieg.gob.mx/ns/?page\\_id=18817](https://iieg.gob.mx/ns/?page_id=18817)

Así mismo puede consultar en la siguiente liga los indicadores municipales: [https://iieg.gob.mx/ns/?page\\_id=17139](https://iieg.gob.mx/ns/?page_id=17139)

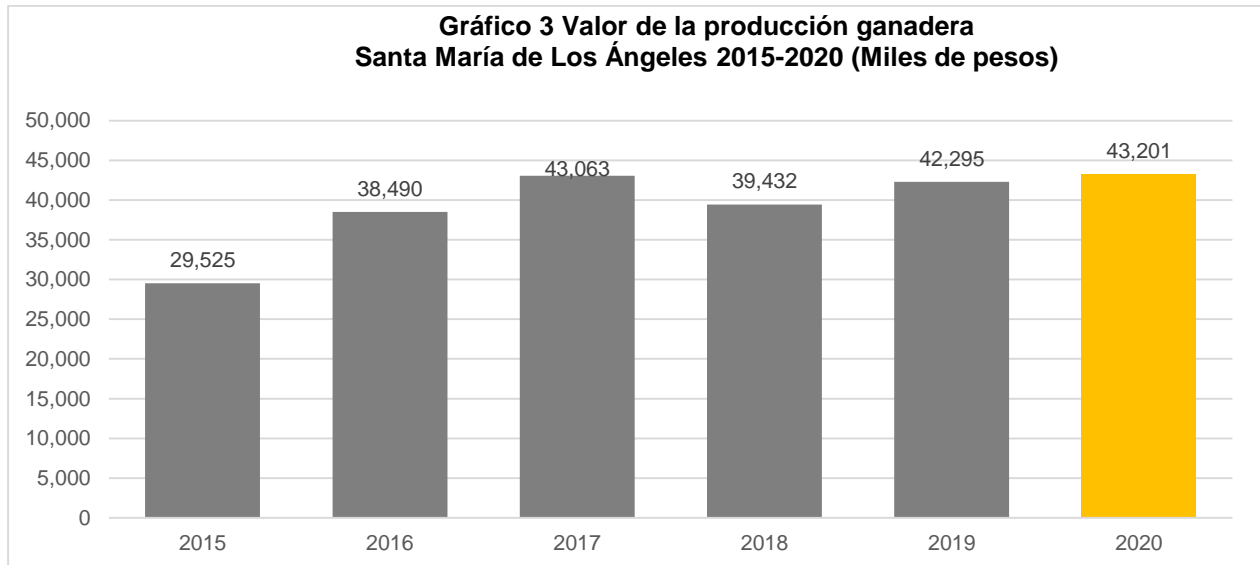
## Agricultura y ganadería

El valor de la producción agrícola en Santa María de los Ángeles ha presentado diversas fluctuaciones durante el periodo 2015–2020, habiendo registrado su nivel más alto en 2019. El valor de la producción agrícola de Santa María de los Ángeles de 2020, representó el 0.04% del total estatal, alcanzando un monto de 27,519 miles de pesos para ese año.



Fuente: IIEG, con base en información del SIAP / SAGARPA.

El valor de la producción ganadera en Santa María de los Ángeles ha tenido diversas fluctuaciones durante el periodo 2015-2020, siendo el ejercicio de 2020 el año en el que se ha registrado el mayor nivel en el municipio. En 2020, el valor de la producción ganadera de Santa María de los Ángeles representó el 0.04% del total estatal, alcanzando un monto de 43,201 miles de pesos para ese año.



Fuente: IIEG, con base en información del SIAP / SAGARPA.

## Población artesana en Santa María de los Ángeles

De acuerdo con el Censo Artesanal 2018 del Instituto de la Artesanía Jalisciense (IAJ), Santa María de los Ángeles cuenta sólo con 5 artesanos, dedicados a la talabartería, a la madera y a la gastronomía.

Los artesanos de Santa María de los Ángeles representan el 0.2% del total de artesanos de la Zona Norte de la entidad con un total de 2,306 artesanos y ocupan el octavo lugar en la región. En la Zona Norte, 72.5% se dedican al arte indígena, el 12.1% a la Talabartería, 6.9% a la artesanía textil, y el resto a otro tipo de artesanías.

Tabla 5 Población artesana 2018					
Santa María de los Ángeles			Total Zona Norte		Participación % en el total de la zona
Artesanos	Distribución %	Artesanos	Distribución %		
Alfarería	-	0.0%	44	1.9%	0.0%
Arte Indígena	-	0.0%	1,673	72.5%	0.0%
Cartonería y papel	-	0.0%	3	0.1%	0.0%
Cerámica	-	0.0%	1	0.0%	0.0%
Fibra Animal	-	0.0%	2	0.1%	0.0%
Fibra Vegetal	-	0.0%	55	2.4%	0.0%
Gastronomía	1	20.0%	6	0.3%	16.7%
Lapidaria	-	0.0%	27	1.2%	0.0%
Madera	1	20.0%	24	1.0%	4.2%
Metalistería	-	0.0%	6	0.3%	0.0%
Pintura	-	0.0%	8	0.3%	0.0%
Talabartería	3	60.0%	279	12.1%	1.1%
Textil	-	0.0%	158	6.9%	0.0%
No identificado	-	0.0%	20	0.9%	0.0%
<b>Total</b>	<b>5</b>	<b>100.0%</b>	<b>2,306</b>	<b>100.0%</b>	<b>0.2%</b>

Fuente: IIEG con base en datos proporcionados por la Dirección de Fomento Artesanal, SEDECO.

Tabla 6 Población artesana			
Región Norte por municipio			
	Artesanos	Distribución %	Lugar
Mezquitic	1,133	49.1%	1
Bolaños	367	15.9%	2
Colotlán	298	12.9%	3
Villa Guerrero	174	7.5%	4
Huejuquilla el Alto	153	6.6%	5
Totatiche	101	4.4%	6
Huejúcar	68	2.9%	7
<b>Santa María de los Ángeles</b>	<b>5</b>	<b>0.2%</b>	<b>8</b>
San Martín de Bolaños	4	0.2%	9
Chimaltitán	3	0.1%	10
<b>Total</b>	<b>2,306</b>	<b>100.0%</b>	

Fuente: IIEG con base en datos proporcionados por la Dirección de Fomento Artesanal, SEDECO.



**IIEG**  
Instituto de Información  
Estadística y Geográfica  
de Jalisco

# Gobierno y Seguridad

Santa maría de los ángeles  
Diagnóstico del municipio  
Agosto 2021



**Jalisco**  
GOBIERNO DEL ESTADO

## Desarrollo institucional

El Índice de Desarrollo Municipal (IDM) mide el progreso de un municipio en cuatro dimensiones del desarrollo: social, económica, ambiental e institucional, con la finalidad de presentar una evaluación integral de la situación de cada uno de éstos. El IDM parte de tres premisas vinculadas con el concepto de desarrollo humano, según el cual, el principal objetivo es beneficiar a las personas; las actividades de los gobiernos afectan el nivel de desarrollo de sus comunidades y que el desarrollo sostenible posibilita el bienestar de los individuos a largo plazo (ver detalles [aquí](#)).

En los apartados anteriores ya se ha hecho referencia al desarrollo social, económico y del medio ambiente; finalmente en esta sección se aborda el componente institucional (Índice de Desarrollo Municipal Institucional; IDM-I), que mide el desempeño de las instituciones gubernamentales de un municipio a través de cuatro rubros que contemplan el esfuerzo tributario, la transparencia, la participación electoral y la seguridad.

En la construcción del IDM se decidió incluir cuatro variables para medir el desarrollo institucional de los municipios de Jalisco, tal y como se muestra en las dos tablas siguientes, por medio del porcentaje de participación ciudadana en elecciones; la evaluación del cumplimiento de la publicación de información fundamental y de la obligación de la atención a las solicitudes de información; el porcentaje de ingresos propios por municipio y el número de delitos del fuero común por cada mil habitantes.

<sup>1</sup> En ediciones anteriores se incluía el número de empleados municipales per cápita. Esta información se muestra más adelante en esta sección, pero ya no es considerada para la elaboración del IDM-I

**Tabla 1. Desarrollo institucional de los municipios en el contexto estatal con base en cinco indicadores**

Santa María de los Ángeles, Región Norte (Parte I)					
		Porcentaje de participación ciudadana en elecciones 2021		Evaluación del cumplimiento de la publicación de información fundamental 2016	
Clave	Municipio	Valor municipal	Lugar estatal	Valor municipal	Lugar estatal
19	Bolaños	31.98	124	6.25	90
25	Colotlán	55.64	73	37.50	14
31	Chimaltitán	61.42	55	25.00	26
41	Huejúcar	48.47	103	12.50	46
42	Huejuquilla el Alto	66.73	36	0.00	96
61	Mezquitic	69.13	25	12.50	46
76	San Martín de Bolaños	61.90	52	0.00	96
81	Santa María de los Ángeles	78.91	4	12.50	46
104	Totatiche	75.83	8	12.50	46
115	Villa Guerrero	70.04	19	12.50	46

**Fuente:** Elaborado por el IIEG, con base en los resultados electorales de las elecciones municipales de 2021, del IEPC; la Estadística de Finanzas Públicas Estatales y Municipales (EFIPEM), Base de Delitos del Fuero Común del Secretariado Ejecutivo del Sistema Nacional de Seguridad Pública, Encuesta Intercensal 2015 del INEGI y las evaluaciones del ITEI de 2016.

En el caso de Santa María de los Ángeles, en 2021 registró una participación electoral del 78.91%, que lo coloca en el lugar 4 de los 125 municipios. Lo que significa que tiene una alta participación electoral en comparación con otras municipalidades del estado. Por otra parte, en 2016 con una calificación de 12.5% en materia de cumplimiento en las obligaciones de transparencia, el municipio se colocó en el lugar 46, lo que muestra el grado de compromiso de una administración en publicar y mantener actualizada la información, en particular, la correspondiente a los rubros financieros y regulatorios; así como la mejora en su accesibilidad y un adecuado manejo y protección de la información confidencial. Esto en el marco del cumplimiento del derecho de acceso a la información pública.

Asimismo, en el ámbito de las finanzas municipales, el 11.33% de los ingresos de Santa María de los Ángeles se consideran propios; esto significa que fueron generados mediante sus propias estrategias de recaudación, lo que posiciona al municipio en el lugar 89 en el ordenamiento de este indicador respecto a los demás municipios del estado. Mientras que en la cuestión de seguridad, en 2020 el municipio registró una tasa de 3.52 delitos por cada cien mil habitantes, que se traduce en el lugar 26 en el contexto estatal, siendo el lugar uno, el municipio más seguro en función de esta tasa.

Considerando los cuatro indicadores, Santa María de los Ángeles obtiene un desarrollo institucional Alto con un IDM-I de 39.47, que lo coloca en el sitio 22 del ordenamiento estatal. Donde el primer lugar lo tiene Tlajomulco de Zúñiga y el último, Juanacatlán.

**Tabla 2. Desarrollo institucional de los municipios en el contexto estatal con base en cinco indicadores**

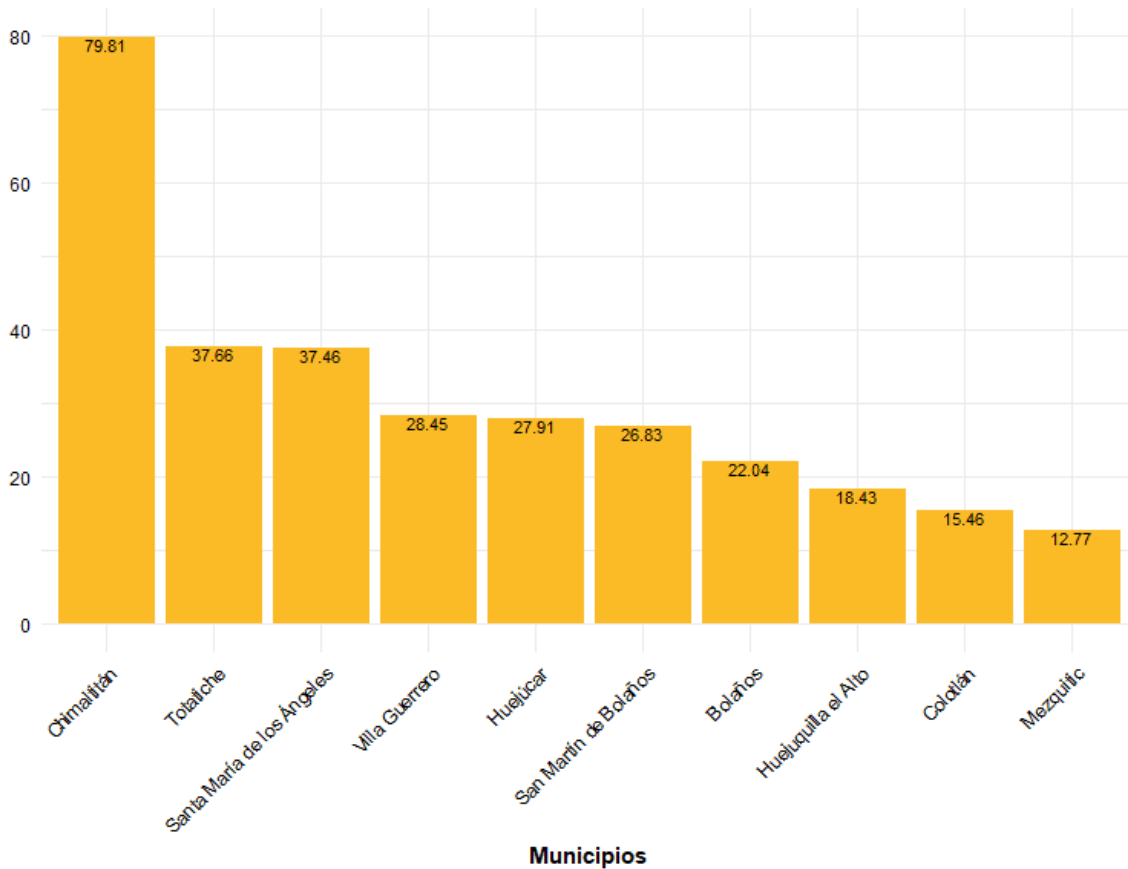
Santa María de los Ángeles, Región Norte (Parte II)								
Clave	Municipio	Porcentaje de ingresos propios		Delitos del fuero común por cada 1,000 habitantes 2020		IDM-Institucional		
		Valor municipal	Lugar estatal	Valor municipal	Lugar estatal	Índice	Grado	Lugar estatal
19	Bolaños	3	122	1.95	8	27.38	Muy bajo	124
25	Colotlán	16.95	62	6.95	66	39.35	Alto	24
31	Chimaltitán	1.83	124	0.56	1	37.47	Alto	45
41	Huejúcar	24.56	32	2.42	10	38.23	Alto	37
42	Huejuquilla el Alto	12.94	81	5.82	54	33.57	Bajo	92
61	Mezquitic	10.62	93	1.98	9	38.43	Alto	35
76	San Martín de Bolaños	3.64	121	2.45	11	31.96	Muy bajo	106
81	Santa María de los Ángeles	11.33	89	3.52	26	39.47	Alto	22
104	Totatiche	11.24	91	3.62	27	38.76	Alto	31
115	Villa Guerrero	10.56	94	3.23	19	37.69	Alto	41

**Fuente:** Elaborado por el IIEG, con base en los resultados electorales de las elecciones municipales de 2021, del IEPC; la Estadística de Finanzas Públicas Estatales y Municipales (EFIPEM), Base de Delitos del Fuero Común del Secretariado Ejecutivo del Sistema Nacional de Seguridad Pública, Encuesta Intercensal 2015 del INEGI y las evaluaciones del ITEI de 2016.



En lo que respecta a los empleados que laboraron en las instituciones de la administración pública municipales, en 2018 Santa María de los Ángeles tenía una tasa de 37.46 empleados municipales por cada mil habitantes, por lo que ocupó el sitio 8 de 10 de municipios con la menor tasa en la región, mientras que a nivel estatal ocupó la posición 119.

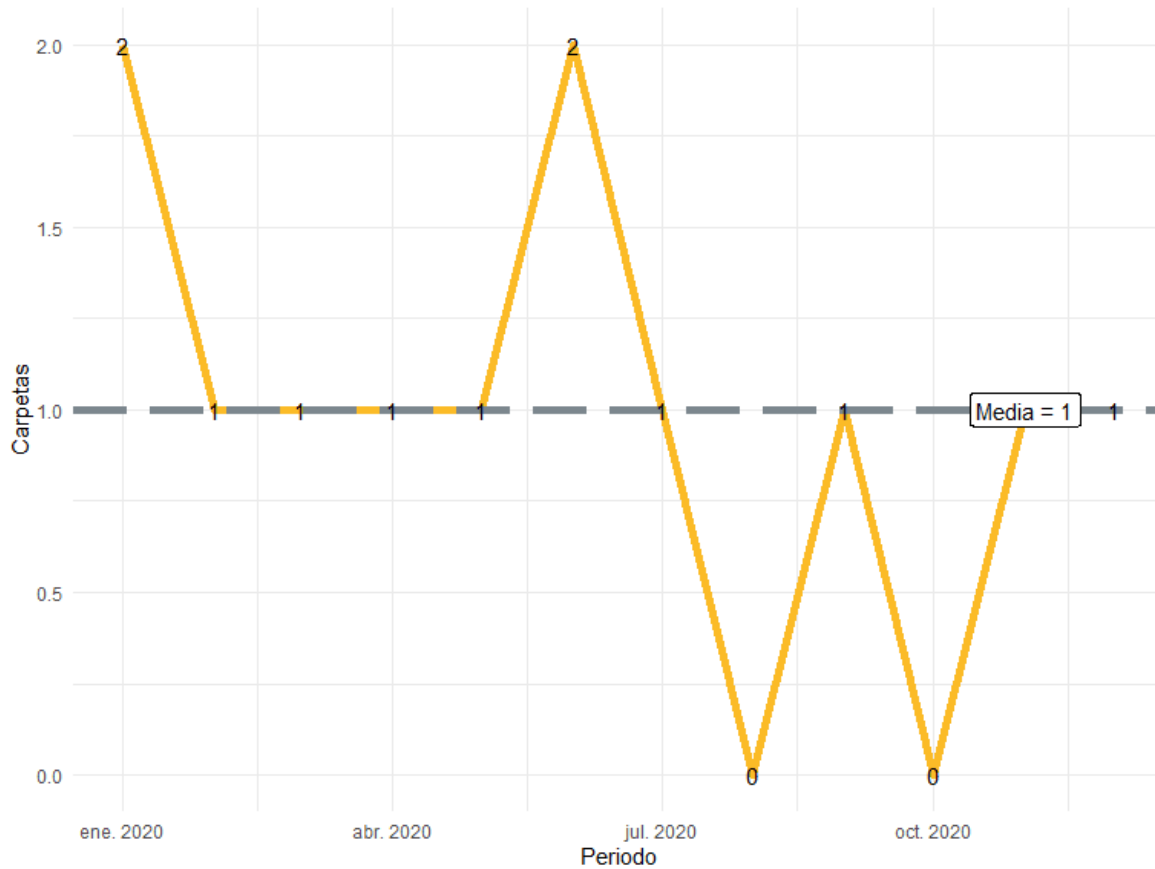
**Gráfica 1. Empleados que laboraron en las administraciones públicas municipales en la región Norte, 2018**



**Fuente:** Elaborado por el IIEG con datos del Censo Nacional de Gobiernos Municipales y Demarcaciones Territoriales de la Ciudad de México 2019, de INEGI.

Durante el 2020, se abrieron un total de 12 carpetas de investigación, de las cuales 8 se abrieron en el primer semestre, mientras que en los siguientes seis meses fueron 4. Los meses con más casos son enero y junio con 2 indagatorias cada uno. Los meses con la menor cantidad de carpetas abiertas son agosto y octubre con 0 casos cada uno. El promedio de carpetas abiertas por mes en el municipio es de 1.

**Gráfica 2. Cantidad de carpetas de investigación por mes, Santa María de los Ángeles 2020**

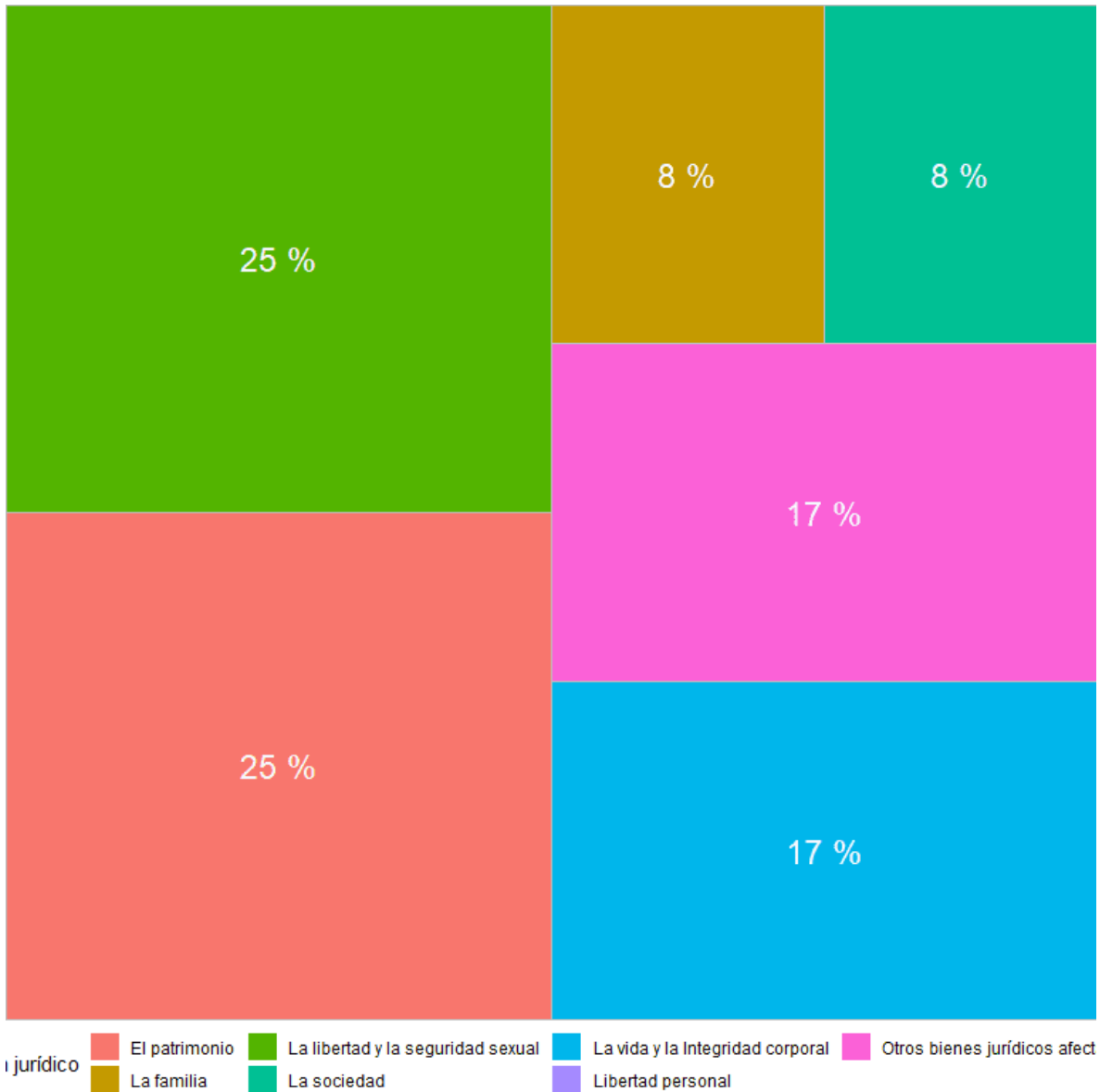


**Fuente:** Elaborado por el IIEG con datos del Secretariado Ejecutivo del Sistema Nacional de Seguridad Pública

En la siguiente liga podrás consultar la información actualizada mensualmente de las carpetas de investigación: [https://iieg.gob.mx/ns/?page\\_id=22174](https://iieg.gob.mx/ns/?page_id=22174)

En Santa María de los Ángeles durante el 2020, el 25% de los delitos afectaron al bien jurídico del patrimonio seguido de la libertad y la seguridad sexual con 25% y el tercer bien jurídico con mayor afectación fue la vida y la integridad corporal con 17%. (Gráfica 3).

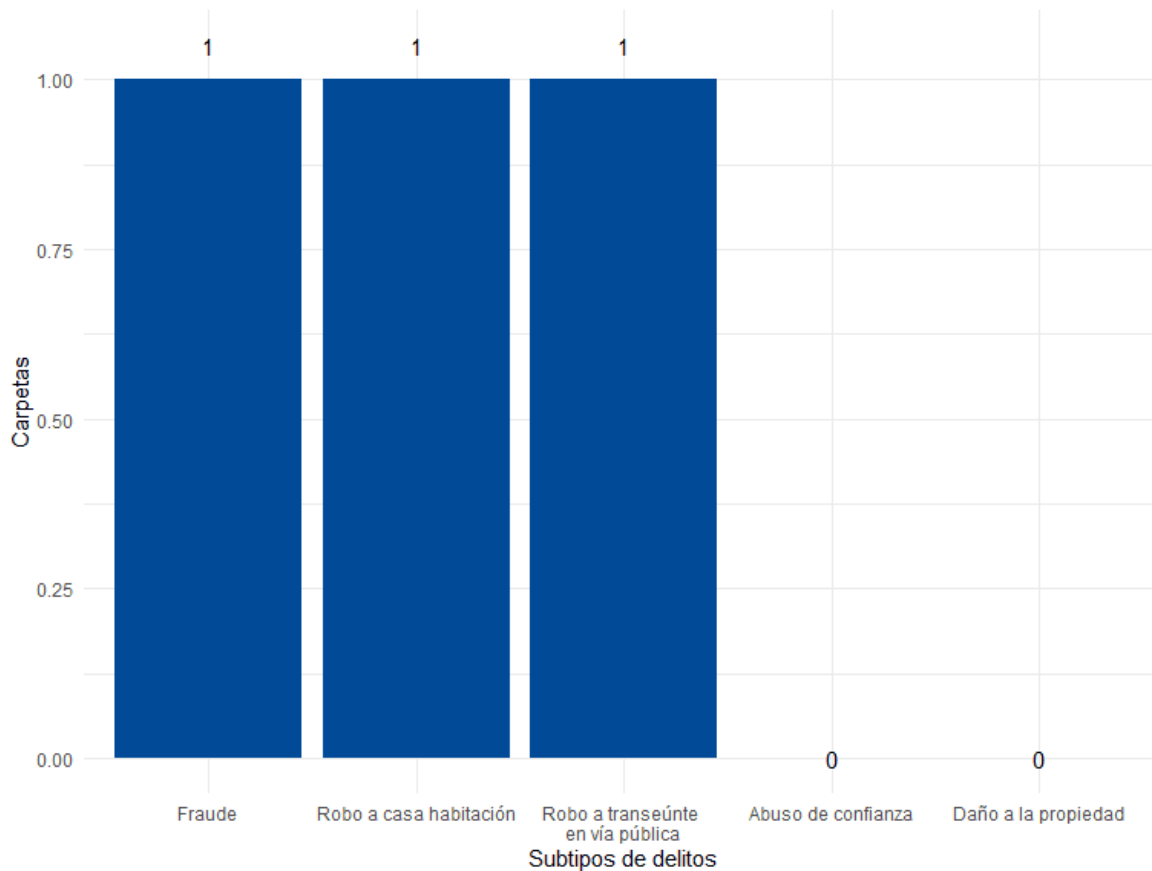
**Gráfica 3. Distribución porcentual de los bienes jurídicos afectados, Santa María de los Ángeles 2020**



**Fuente:** Elaborado por el IIEG con datos del Secretariado Ejecutivo del Sistema Nacional de Seguridad Pública

Con relación al bien jurídico del patrimonio que fue el más afectado en 2020 en el municipio, fraude fue el subtipo de delito que abrió más carpetas con 1; en segundo puesto, robo a casa habitación con 1 seguido de robo a transeúnte en vía pública con 1 casos. (Gráfica 4).

**Gráfica 4. Cantidad de carpetas por los 5 subtipos de delitos que afectaron más a el patrimonio, Santa María de los Ángeles 2020**



**Fuente:** Elaborado por el IIEG con datos del Secretariado Ejecutivo del Sistema Nacional de Seguridad Pública

## Directorio municipal



### **Presidente Municipal Santa María De Los Ángeles**

Minerva Robles Ortega

[presidencia.santa.maria18.21@hotmail.com](mailto:presidencia.santa.maria18.21@hotmail.com)

### **Domicilio**

Calle Antonio Valdez 3, Centro, C.P. 46240, Santa María de los Ángeles, Jalisco.

### **Teléfono**

(499) 992 1811 / (499) 992 1812 Ext 0

### **Síndico (a)**

Susana Jazmín Gálvez Castañeda

### **Regidores (as)**

Cristian Martin Gallegos Guzmán

Segundo Navarro Hernández

Cecilia González Carrillo

Leonel Sandoval Flores

Maria Del Rosario Ruiz Cabral

Alicia Robles Aguayo

Nicolás Ruvalcaba Orozco

Lorena Reyes Barrios

Alfonso Gutiérrez Robles

### **Partido Político**


Partido Revolucionario Institucional (PRI)

[www.ieg.gob.mx](http://www.ieg.gob.mx)



**IEG Jalisco**

Calzada de los Pirules 71 Col. Ciudad Granja  
C.P. 45010, Zapopan, Jalisco, México.

 [contacto@ieg.gob.mx](mailto:contacto@ieg.gob.mx)

 **33377-71770**



**IEG**  
Instituto de Información  
Estadística y Geográfica  
de Jalisco

