



IIEG

Instituto de Información
Estadística y Geográfica
de Jalisco



SAN PEDRO TLAQUEPAQUE DIAGNÓSTICO MUNICIPAL DICIEMBRE 2019



Jalisco
GOBIERNO DEL ESTADO



SAN PEDRO TLAQUEPAQUE

DIAGNÓSTICO DEL MUNICIPIO

DICIEMBRE 2019

HISTORIA	3
Toponimia	
Contexto histórico	
GEOGRAFÍA	6
Mapa base	
Medio físico e infraestructura	
DEMOGRAFÍA Y SOCIEDAD	10
Aspectos demográficos	
Intensidad migratoria	
Pobreza multidimensional	
Marginación	
Índices sociodemográficos	
ECONOMÍA	21
Número de empresas	
Valor agregado censal bruto	
Empleo	
Agricultura y ganadería	
MEDIO AMBIENTE	29
Subíndice municipal de medio ambiente	
GOBIERNO Y SEGURIDAD	31
Instituciones educativas	
Desarrollo institucional	
Incidencia delictiva	
Directorio municipal	

Consulta el documento en línea
[Cuadernillos Municipales](#)



IIEG
Instituto de Información
Estadística y Geográfica
de Jalisco

HISTORIA

**SAN PEDRO TLAQUEPAQUE
DIAGNÓSTICO DEL MUNICIPIO
DICIEMBRE 2019**

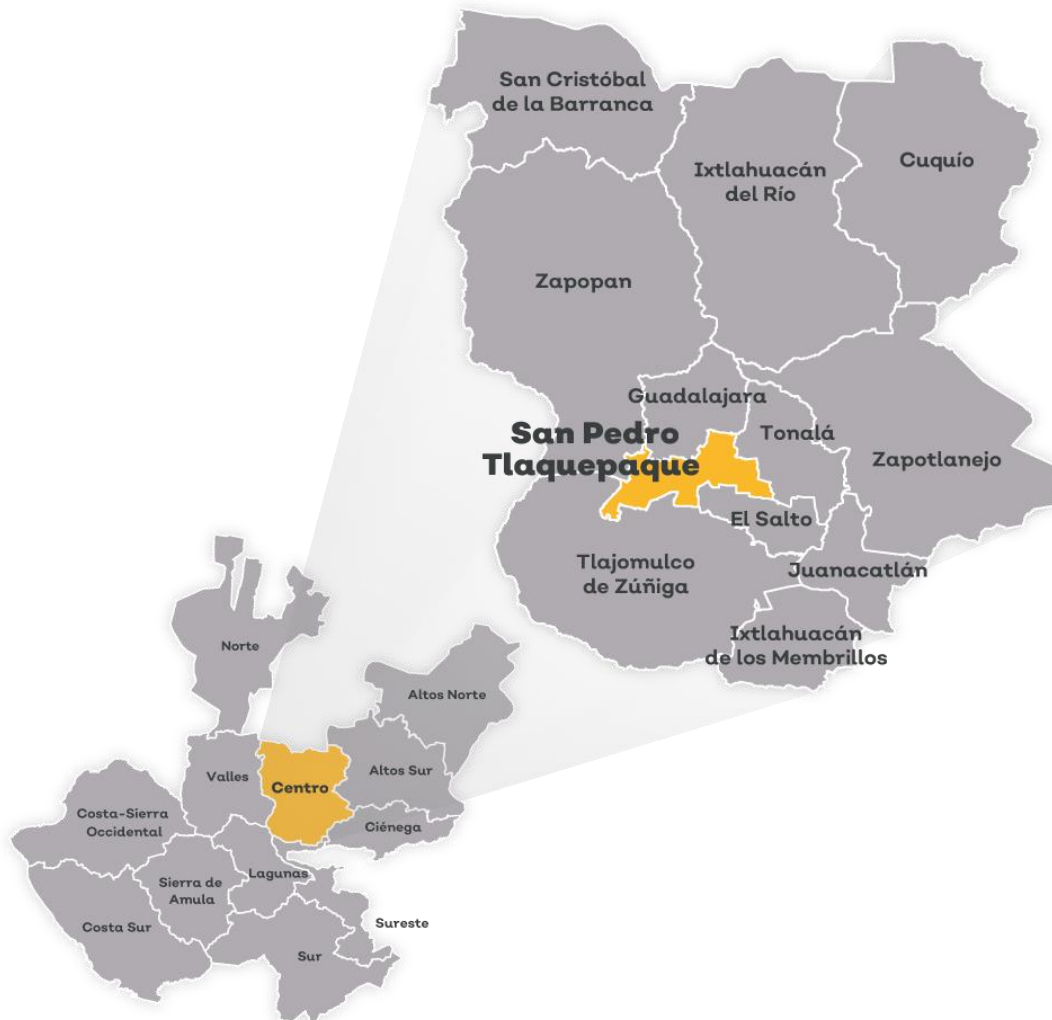


Jalisco
GOBIERNO DEL ESTADO

Toponimia

El nombre autóctono tiene su toponimia en la misma tierra. La palabra Tlaquepaque significa: “Lugar sobre lomas de tierra barrial”, aunque existen otras versiones que se inclinan por “hombres fabricantes de trastos de barro” (Tlacapan). Para otros la palabra Tlaquepaque proviene del vocablo Tlalipac, que significa: “Sobre lomas de barro”.

Figura 1. San Pedro Tlaquepaque, Jalisco.
Localización geográfica.



FUENTE: IIEG, Instituto de Información Estadística y Geográfica del Estado de Jalisco, “Mapa General del Estado de Jalisco, 2012”

Contexto histórico

Antes que los españoles llegaran a estas tierras, los pueblos: Toluquilla, Zalatlán, Coyula, Tateposco, Tlaquepaque, Tapechi (Tepetitlán), y Tequepexpan, formaban con Tonalá un reino, gobernado por una mujer llamada Cihualpilli Tzapotzinco. Estuvo habitado por indígenas tonaltecas y más tarde por los tecos que se encontraban en el lugar a la llegada de los españoles.

En 1825, San Pedro aparece registrado como pueblo con ayuntamiento que comprendía a los pueblos de San Andrés, Santa María, San Sebastián; estando sujeto al Departamento y Primer Cantón de Guadalajara, desde esa fecha. En 1843, San Pedro tenía ya categoría de Villa y comprendía tres ranchos. El 27 de septiembre de 1873 y por decreto, se erige una directoría política en la villa de San Pedro comprendiendo los pueblos de San Andrés, Tetlán, Tateposco, Santa Ana Tepetitlán, San Martín, Toluquilla, San Sebastianito y Santa María.

Desde fines del siglo XIX, esta municipalidad empezó a ser llamada San Pedro Tlaquepaque; así lo demuestra el decreto del 17 de septiembre de 1904 que estipula lo siguiente: "La Comisaría de Santa Anita, del Municipio de Tlajomulco, pertenecerá en lo sucesivo al de San Pedro Tlaquepaque".

En 1917 el Lic. Manuel Aguirre Berlanga, gobernador de la entidad, decretó que el municipio se llamara solamente Tlaquepaque. Sin embargo, a través de los años se le sigue llamando San Pedro Tlaquepaque; por tradición. Oficialmente el municipio se denomina Tlaquepaque, tal como se asienta en la Ley Orgánica Municipal vigente en Jalisco. El 14 de octubre de 1982 y por decreto se declararon los límites definitivos entre los municipios de Guadalajara y Tlaquepaque.



IIEG
Instituto de Información
Estadística y Geográfica
de Jalisco

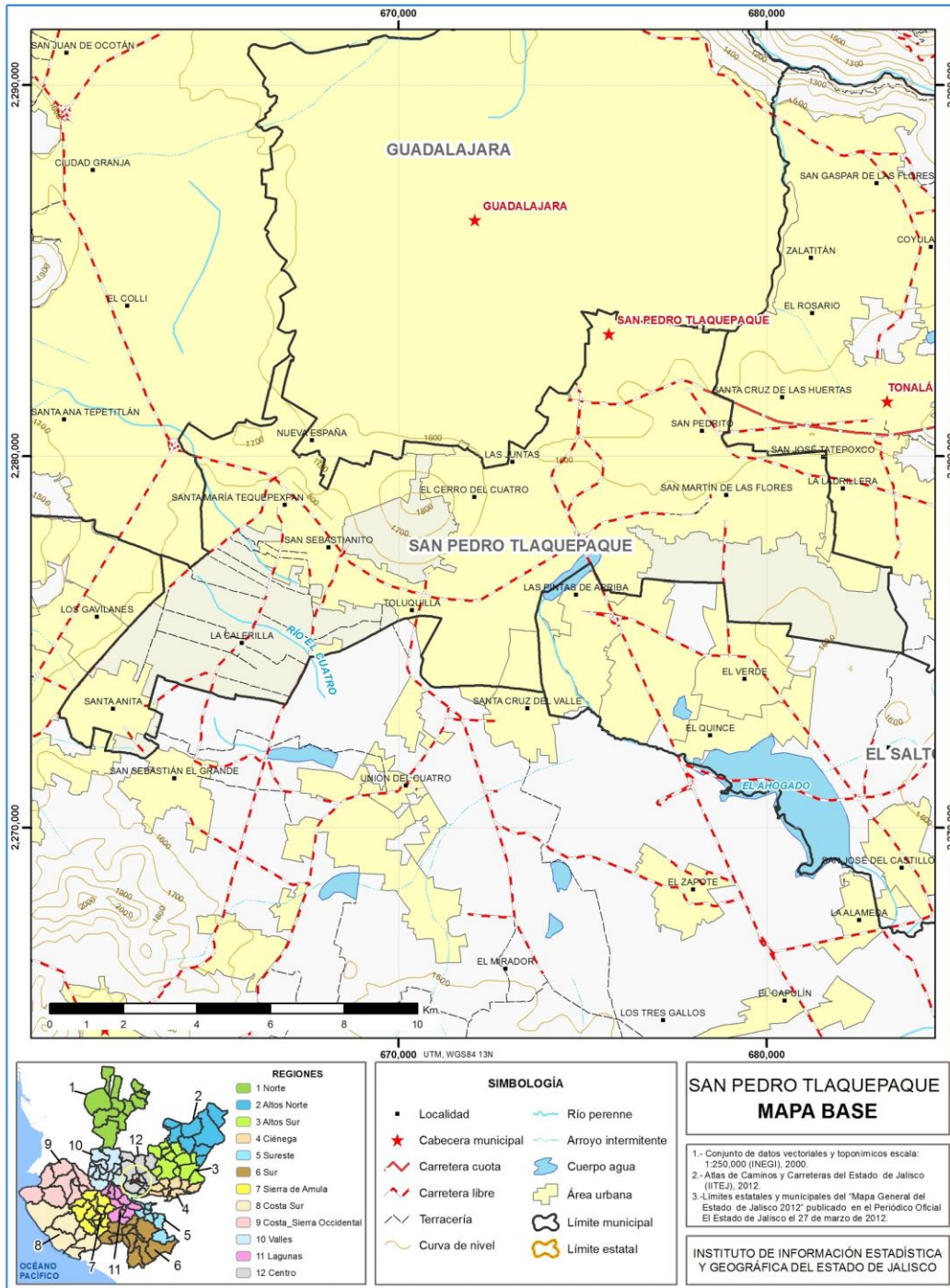
GEOGRAFÍA

**SAN PEDRO TLAQUEPAQUE
DIAGNÓSTICO DEL MUNICIPIO
DICIEMBRE 2019**



Jalisco
GOBIERNO DEL ESTADO

**Figura 2. San Pedro Tlaquepaque, Jalisco.
 Mapa base.**



FUENTE: IIEG, Instituto de Información Estadística y Geográfica del Estado de Jalisco; 2015.

Geografía

Tabla 1 Medio físico		
San Pedro Tlaquepaque, Jalisco		
Medio físico	Descripción	
Superficie municipal (km ²)	119	El municipio de San Pedro Tlaquepaque tiene una superficie de 119Km ² . Por su superficie se ubica en la posición 122 con relación al resto de los municipios del estado.
Altura (msnm)	Mínima municipal	1,510
	Máxima municipal	1,860
	Cabecera municipal	1,570
Pendientes (%)	Planas (< 5°)	85.5
	Lomerío (5° - 15°)	13.6
	Montañosas (> 15°)	0.9
Clima (%)	Semicálido semihúmedo	100.0
Temperatura (°C)	Máxima promedio	31.2
	Mínima promedio	9.1
	Media anual	21.2
Precipitación (mm)	Media anual	1,000
Geología (%)	Toba	66.2
	Aluvial	15.5
	Andesita	9.5
	Basalto	7.2
	Brecha volcánica	1.6
Tipo de suelo (%)	Feozem	67.2
	Regosol	23.6
	Planosol	4.9
	Gleysol	1.9
	Vertisol	0.8
	Otros	1.6
Cobertura de suelo (%)	Agricultura	19.6
	Asentamiento humano	80.2
	Cuerpo de agua	0.2
	Pastizal	0.1

FUENTE: IIEG, Instituto de Información Estadística y Geográfica del Estado de Jalisco; con base en: Geología, Edafología, esc. 1:50,000 y Uso de Suelo y Vegetación SVI, esc. 1:250,000, INEGI. Clima, CONABIO. Tomo 1 Geografía y Medio Ambiente de la Enciclopedia Temática Digital de Jalisco. MDE y MDT del conjunto de datos vectoriales, esc. 1:50,000, INEGI. Mapa General del Estado de Jalisco 2012.

Tabla 2 Infraestructura

San Pedro Tlaquepaque, Jalisco

Tipo de servicios	Cantidad	Comentarios
Cementerio	19	La información presentada en esta tabla corresponde a los servicios concentrados en localidades mayores a 2,500 habitantes.
Escuelas	305	
Palacio o ayudantía	10	
Mercado	29	
Plaza	79	
Centro Salud	33	
Tanque de agua	9	
Templo	141	

FUENTE: IIEG, Instituto de Información Estadística y Geográfica del Estado de Jalisco Atlas de Caminos y Carreteras del Estado de Jalisco 2012. Mapa General del Estado de Jalisco 2012. Censo de Población y Vivienda 2000 y 2010, INEGI. Siete servicios básicos, CDTR-IIEG, 2009.



IIEG
Instituto de Información
Estadística y Geográfica
de Jalisco

DEMOGRAFÍA Y SOCIEDAD

**SAN PEDRO TLAQUEPAQUE
DIAGNÓSTICO DEL MUNICIPIO
DICIEMBRE 2019**



Jalisco
GOBIERNO DEL ESTADO

Aspectos demográficos

El municipio de San Pedro Tlaquepaque pertenece a la Región Centro, su población en 2015 según la Encuesta Intercensal es de 664 mil 193 personas; 49.5 por ciento hombres y 50.5 por ciento mujeres, los habitantes del municipio representaban el 13.5 por ciento del total regional (ver tabla 3). Comparando este monto poblacional con el del año 2010, se obtiene que la población municipal aumentó un 9.2 por ciento en cinco años.}

Tabla 3 Población por sexo, porcentaje en el municipio							
Tlaquepaque, Jalisco							
Clave	No.	Municipio/localidad	Población total 2010	Población 2015			
				Total	Porcentaje en el municipio	Hombres	Mujeres
		098 TLAQUEPAQUE	608,114	664,193	100.00	328,802	335,391

FUENTE: IIEG, Instituto de Información Estadística y Geográfica del Estado de Jalisco con base en INEGI, censos y conteos nacionales, 2010-2015

Se estima que para el 2020 esta población aumentará a 708 mil 568 habitantes, donde 352 mil 775 son hombres y 355 mil 793 mujeres, representando el 8.43 por ciento de la población total del estado.

El municipio en 2010 contaba con 31 localidades, de las cuales, 1 eran de dos viviendas y 7 de una. La cabecera municipal de Tlaquepaque es la localidad más poblada con 575 mil 942 personas, y representaba el 94.7 por ciento de la población, le sigue Santa Anita con el 3.3, Paseo Del Prado con el 0.8, La Cofradía con el 0.2 y El Mirador con el 0.2 por ciento del total municipal.

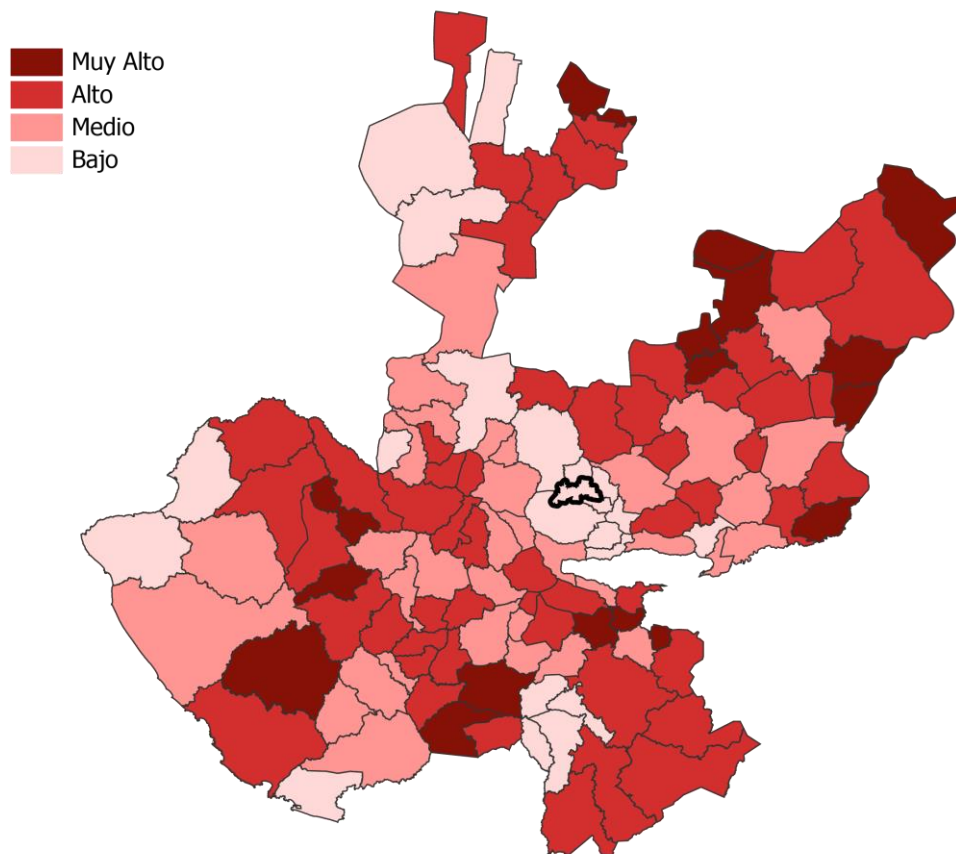
Tabla 4 Población por sexo, porcentaje en el municipio							
Tlaquepaque, Jalisco							
Clave	No.	Municipio/localidad	Población total 2000	Población 2010			
				Total	Porcentaje en el municipio	Hombres	Mujeres
		098 TLAQUEPAQUE	474,178	608,114	100.00	299,904	308,210
0001	1	TLAQUEPAQUE	458,674	575,942	94.7	284,064	291,878
0014	2	SANTA ANITA	12,842	20,320	3.3	9,877	10,443
0128	3	PASEO DEL PRADO		4,706	0.8	2,312	2,394
0129	4	LA COFRADÍA		1,460	0.2	760	700
0131	5	EL MIRADOR		960	0.2	506	454

FUENTE: IIEG, Instituto de Información Estadística y Geográfica del Estado de Jalisco con base en INEGI, censos y conteos nacionales, 2010-2015

Intensidad migratoria

El estado de Jalisco tiene una añeja tradición migratoria a Estados Unidos que se remonta hacia los finales del siglo XIX. Se estima que 1.4 millones de personas nacidas en Jalisco habitan en Estados Unidos y que alrededor de 2.6 millones de personas nacidas en aquel país son hijos de padres jaliscienses. De acuerdo al índice de intensidad migratoria calculado por Consejo Nacional de Población (CONAPO) con datos del censo de población de 2010 del INEGI, Jalisco tiene un grado alto de intensidad migratoria, y tiene el lugar decimotercero entre las entidades federativas del país con mayor intensidad migratoria.

Figura 3. Grado de Intensidad migratoria a Estados Unidos.
Jalisco, 2010



FUENTE: IIEG, Instituto de Información Estadística y Geográfica del Estado de Jalisco, con base en estimaciones del CONAPO, 2010.

Los indicadores de este índice señalan que particularmente en Tlaquepaque el 2.11 por ciento de las viviendas del municipio se recibieron remesas en 2010, en un 0.85 por ciento se reportaron emigrantes del quinquenio anterior (2005-2010), en el 0.72 por ciento se registraron migrantes circulares del quinquenio anterior, así mismo el 0.97 por ciento de las viviendas contaban con migrantes de retorno del quinquenio anterior. (Ver tabla 5).

Tabla 5 Índice y grado de intensidad migratoria e indicadores socioeconómicos

Tlaquepaque, 2010	
Índice y grado de intensidad migratoria e indicadores socioeconómicos	Valores
Índice de intensidad migratoria	-0.7583682
Grado de intensidad migratoria	Bajo
Total de viviendas	148994
% viviendas que reciben remesas	2.11
% Viviendas con emigrantes en Estados Unidos del quinquenio anterior	0.85
% Viviendas con migrantes circulares del quinquenio anterior	0.72
% Viviendas con migrantes de retorno del quinquenio anterior	0.97
Lugar que ocupa en el contexto estatal	124
Lugar que ocupa en el contexto nacional	1802

FUENTE: IIEG, Instituto de Información Estadística y Geográfica del Estado de Jalisco, con base en estimaciones del CONAPO con base en el INEGI, muestra del diez por ciento del Censo de Población y Vivienda 2010.

Cabe señalar que en el cálculo previo del índice de intensidad migratoria, que fue en el año 2000, la unidad de observación eran los hogares y Tlaquepaque ocupaba el lugar 122 con grado bajo, donde los hogares que recibieron remesas fue el 3.48 por ciento, hogares con emigrantes en Estados Unidos del quinquenio anterior 2.99 por ciento, el 0.78 por ciento de los hogares tenían migrantes circulares del quinquenio anterior y 0.83 por ciento migrantes de retorno (Ver tabla 6).

Tabla 6 Índice y grado de intensidad migratoria e indicadores socioeconómicos

Tlaquepaque, 2000	
Índice y grado de intensidad migratoria e indicadores socioeconómicos	Valores
Índice de intensidad migratoria	-0.3792020
Grado de intensidad migratoria	Bajo
Total de hogares	106172
% Hogares que reciben remesas	3.48
% Hogares con emigrantes en Estados Unidos del quinquenio anterior	2.99
% Hogares con migrantes circulares del quinquenio anterior	0.78
% Hogares con migrantes de retorno del quinquenio anterior	0.83
Lugar que ocupa en el contexto estatal	122

Fuente: Consejo Nacional de Población. Colección: Índices Sociodemográficos. Diciembre de 2001.

Pobreza multidimensional

La pobreza, está asociada a condiciones de vida que vulneran la dignidad de las personas, limitan sus derechos y libertades fundamentales, impiden la satisfacción de sus necesidades básicas e imposibilitan su plena integración social. De acuerdo con esta concepción, una persona se considera en situación de pobreza multidimensional cuando sus ingresos son insuficientes para adquirir los bienes y los servicios que requiere para satisfacer sus necesidades y presenta carencia en al menos uno de los siguientes seis indicadores: rezago educativo, acceso a los servicios de salud, acceso a la seguridad social calidad y espacios de la vivienda servicios básicos en la vivienda.

La nueva metodología para medir el fenómeno de la pobreza fue desarrollada por el CONEVAL y permite profundizar en el estudio de la pobreza, ya que además de medir los ingresos, como tradicionalmente se realizaba, se analizan las carencias sociales desde una óptica de los derechos sociales.

Estos componentes permitirán dar un seguimiento puntual de las carencias sociales y al bienestar económico de la población, además de proporcionar elementos para el diagnóstico y seguimiento de la situación de la pobreza en nuestro país, desde un enfoque novedoso y consistente con las disposiciones legales aplicables y que retoma los desarrollos académicos recientes en materia de medición de la pobreza.

En términos generales de acuerdo a su ingreso y a su índice de privación social se proponen la siguiente clasificación:

Pobres multidimensionales.- Población con ingreso inferior al valor de la línea de bienestar y que padece al menos una carencia social.

Vulnerables por carencias sociales.- Población que presenta una o más carencias sociales, pero cuyo ingreso es superior a la línea de bienestar.

Vulnerables por ingresos.- Población que no presenta carencias sociales y cuyo ingreso es inferior o igual a la línea de bienestar.

No pobre multidimensional y no vulnerable.- Población cuyo ingreso es superior a la línea de bienestar y que no tiene carencia social alguna.

Tabla 7 Pobreza Multidimensional**San Pedro Tlaquepaque, 2010-2015**

Indicadores de incidencia	Porcentaje		Personas		Carencias promedio	
	2010	2015	2010	2015	2010	2015
Pobreza multidimensional						
Población en situación de pobreza multidimensional	35.0	34.7	223,026	237,221	2.2	2.0
Población en situación de pobreza multidimensional moderada	30.7	31.4	195,628	214,861	2.0	1.8
Población en situación de pobreza multidimensional extrema	4.3	3.3	27,398	22,361	3.6	3.5
Población vulnerable por carencias sociales	32.0	22.6	203,676	154,477	2.0	1.8
Población vulnerable por ingresos	7.5	12.8	47,963	87,557		
Población no pobre multidimensional y no vulnerable	25.5	29.9	162,571	204,055		
Privación social						
Población con al menos una carencia social	67.0	57.3	426,702	391,698	2.1	1.9
Población con al menos tres carencias sociales	19.9	12.7	126,733	86,480	3.5	3.4
Indicadores de carencias sociales						
Rezago educativo	17.8	17.4	113,729	118,973	2.7	2.3
Acceso a los servicios de salud	29.6	19.3	188,627	132,210	2.7	2.6
Acceso a la seguridad social	45.7	39.3	291,286	268,706	2.4	2.1
Calidad y espacios de la vivienda	7.3	7.9	46,577	53,871	3.2	2.8
Acceso a los servicios básicos en la vivienda	13.5	6.2	85,832	42,358	2.9	2.9
Acceso a la alimentación	26.1	17.8	166,428	121,529	2.6	2.3
Bienestar						
Población con un ingreso inferior a la línea de bienestar mínimo	12.4	10.5	79,121	72,053	2.1	1.9
Población con un ingreso inferior a la línea de bienestar	42.5	47.5	270,989	324,778	1.8	1.4

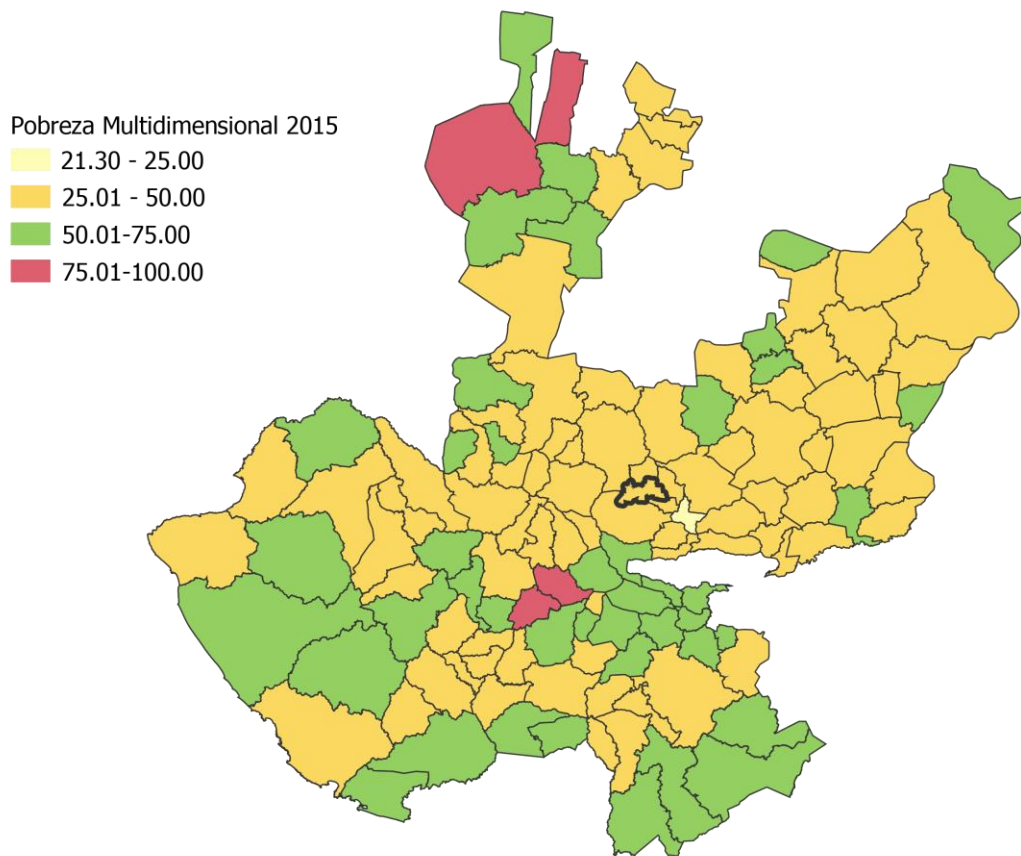
Fuente: Elaborado por el IIEG con base en estimaciones del CONEVAL con base en el MCS-ENIGH 2010, la muestra del Censo de Población y Vivienda 2010, el Modelo Estadístico 2015 para la continuidad del MCS-ENIGH y la Encuesta Intercensal 2015.

En la tabla 7 se muestra los datos actualizados a 2015 del porcentaje y número de personas en situación de pobreza, vulnerable por carencias sociales, vulnerable por ingresos y; no pobre y no vulnerable en San Pedro Tlaquepaque el 34.7 por ciento de la población se encuentra en situación de pobreza, es decir 237 mil 221 personas comparten esta situación en el municipio, así mismo el 22.6 por ciento (154,477 personas) de la población es vulnerable por carencias sociales; el 12.8 por ciento es vulnerable por ingresos y 29.9 por ciento es no pobre y no vulnerable.

Es importante agregar que en 2010 el 4.3 por ciento de San Pedro Tlaquepaque presentó pobreza extrema para el 2015 disminuyó a 3.3 por ciento, es decir 22 mil 361 personas (2015); por otro lado, en 2010 un 30.8 por ciento de la población estaba en pobreza moderada (198,175 personas) y para 2015 aumentó su porcentaje a 31.4 por ciento, en datos absolutos aumentó a 214,861 habitantes.

De los indicadores de carencias sociales en 2015, destaca que el acceso a la seguridad social es la más alta con un 39.3 por ciento, que en términos relativos se trata de 268 mil 706 habitantes. El que menos porcentaje acumula es el acceso a los servicios básicos en la vivienda, con el 6.2 por ciento.

Figura 4. Porcentaje de población con pobreza multidimensional por municipio.
Jalisco, 2015



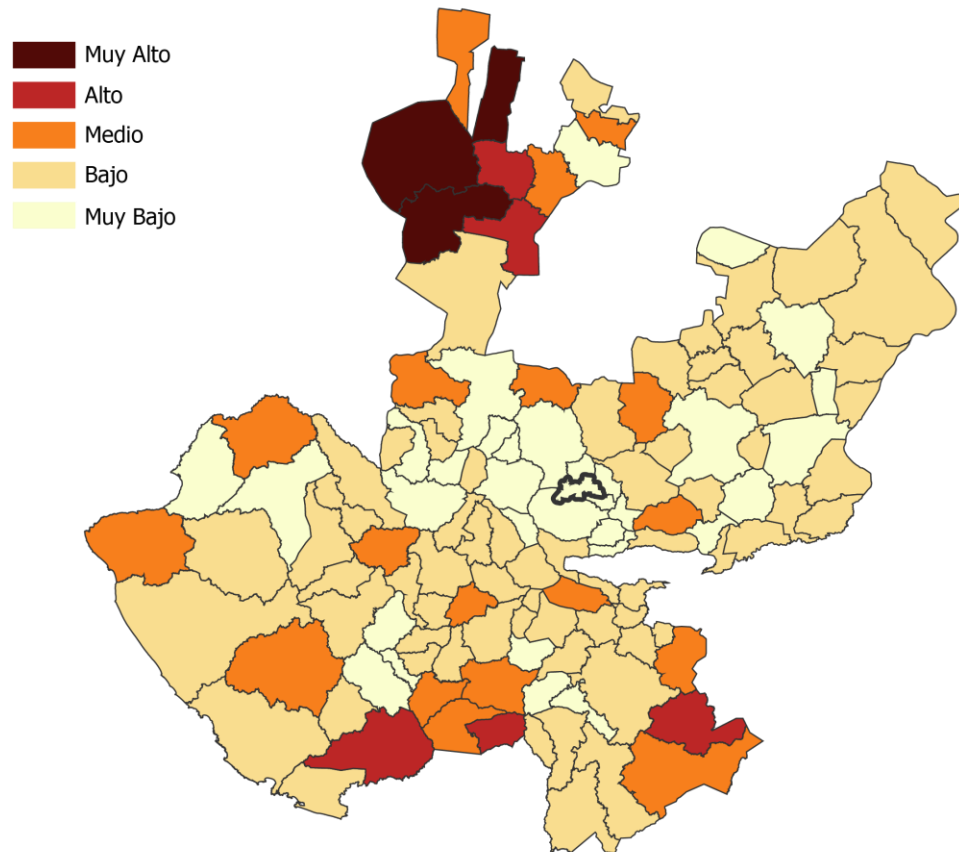
FUENTE: IIEG, con base en estimaciones del CONEVAL con base en el Modelo Estadístico 2015 para la continuidad del MCS-ENIGH y la Encuesta Intercensal 2015.

Marginación

La construcción del índice para las entidades federativas, regiones y municipios considera cuatro dimensiones estructurales de la marginación: falta de acceso a la educación (población analfabeta de 15 años o más y población sin primaria completa de 15 años o más), residencia en viviendas inadecuadas (sin disponibilidad de agua entubada, sin drenaje ni servicio sanitario exclusivo, con piso de tierra, sin disponibilidad de energía eléctrica y con algún nivel de hacinamiento), percepción de ingresos monetarios insuficientes (ingresos hasta 2 salarios mínimos) y residir en localidades pequeñas con menos de 5 mil habitantes.

En la tabla 8 se presentan los indicadores que componen el índice de marginación a nivel municipal para el 2015. En donde se ve que el municipio de San Pedro Tlaquepaque cuenta con un grado de marginación muy bajo, la mayoría de sus carencias están por debajo del promedio estatal; destaca que la población de 15 años o más sin primaria completa asciende al 12.8 por ciento, y que el 30.6 por ciento de la población gana a lo mucho dos salarios mínimos.

Figura 5. Índice de marginación por municipio.
 Jalisco, 2015



FUENTE: IIEG, Instituto de Información Estadística y Geográfica del Estado de Jalisco, con base en estimaciones del CONAPO, 2015.

A nivel localidad, se tiene que la mayoría de las principales localidades del municipio tienen grado de marginación muy bajo, a excepción de la cabecera municipal que tiene grado de marginación bajo, El Mirador y La Cofradía con marginación alto, en particular se ve ésta última tiene los más altos porcentajes de población analfabeta (8.9%) y sin primaria completa (36.6%). (Ver Tabla 8).

Tabla 8 Grado de marginación e indicadores sociodemográficos

Tlaquepaque, 2010							
Municipio / Localidad		Grado	% Población de 15 años o más analfabeta	% Población de 15 años o más sin primaria completa	% Población en localidades con menos de 5000 habitantes	% Población ocupada con ingreso de hasta 2 salarios mínimos	% Viviendas particulares habitadas que no disponen de refrigerador
Clave	Nombre						
	Jalisco	Bajo	3.6	14.9	17.5	29.4	
098	Tlaquepaque	Muy bajo	3.2	12.8	2.0	30.6	
0001	Tlaquepaque	Bajo	3.4	15.1			6.8
0014	Santa Anita	Muy bajo	3.5	15.7			4.0
0128	Paseo del Prado	Muy bajo	0.7	4.9			2.5
0129	La Cofradía	Alto	8.9	36.6			30.2
0131	El Mirador	Alto	7.3	29.7			27.8

* Para el cálculo de los índices estatales, municipales y regionales, estos indicadores corresponden a los porcentajes de ocupantes en viviendas.

FUENTE: IIEG, Instituto de Información Estadística y Geográfica del Estado de Jalisco, con base en CONAPO, Índices de marginación por entidad federativa, municipal y a nivel localidad, 2010.

Nota: Los datos del Estado y del Municipio son de 2015.

Respecto a las carencias en la vivienda, siguen destacando El Mirador y La Cofradía con los más altos porcentajes en el indicador de viviendas sin agua entubada mostrando el 94.9 y 99.1 por ciento respectivamente; sin excusado La Cofradía y con el problema de no contar con energía eléctrica El Mirador destacan con el 10.6 y el 11.6 por ciento, en lo que se refiere a equipamiento en la vivienda, en viviendas sin refrigerador La Cofradía muestra el 30.2 por ciento, seguido de El Mirador con el 27.8 por ciento (Ver tabla 9).

Tabla 9 Grado de marginación e indicadores sociodemográficos

Tlaquepaque, 2010							
Municipio / Localidad		Grado	% Viviendas particulares habitadas sin excusado*	% Viviendas particulares habitadas sin energía eléctrica*	% Viviendas particulares habitadas sin disponibilidad de agua entubada*	**Promedio de ocupantes por cuarto en viviendas particulares habitadas	% Viviendas particulares habitadas con piso de tierra
Clave	Nombre						
	Jalisco	Bajo	0.86	0.3	1.8	22.1	1.6
098	Tlaquepaque	Muy bajo	0.23	0.07	2.35	24.03	2.06
0001	Tlaquepaque	Bajo	1.0	0.2	3.6	1.1	4.1
0014	Santa Anita	Muy bajo	0.1	0.1	0.5	1.0	1.5
0128	Paseo del Prado	Muy bajo	0.2	0.0	0.0	1.0	1.6
0129	La Cofradía	Alto	10.6	5.0	99.1	1.7	29.6
0131	El Mirador	Alto	9.7	11.6	94.9	1.6	23.6

* Para el cálculo de los índices estatales, municipales y regionales, estos indicadores corresponden a los porcentajes de ocupantes en viviendas.

** Para el dato estatal y municipal se considera el porcentaje de viviendas con algún nivel de hacinamiento.

FUENTE: IIEG, Instituto de Información Estadística y Geográfica del Estado de Jalisco, con base en CONAPO, Índices de marginación por entidad federativa, municipal y a nivel localidad, 2010.

Nota: Los datos del Estado y del Municipio son de 2015.

Índices sociodemográficos

A manera de recapitulación, el municipio de Tlaquepaque en 2015 ocupaba a nivel estatal el lugar 120 en el índice de marginación con un grado muy bajo, en pobreza multidimensional se localiza en el lugar 112, con el 31.4 por ciento de su población en pobreza moderada y 3.3 por ciento en pobreza extrema; y en cuanto al índice de intensidad migratoria el municipio tiene un grado bajo y ocupa el lugar 124 entre todos los municipios del estado (Ver tabla 10).

Tabla 10 Población, grado de Marginación e Intensidad Migratoria y Pobreza Multidimensional									
Jalisco, 2015									
Clave	Municipio	Población	Marginación		Pobreza Multidimensional*			Intensidad Migratoria 2010	
			Grado	Lugar	Moderada	Extrema	Lugar	Grado	Lugar
14	Jalisco	7,844,830	Bajo	27	32.0	4.9		Alto	13
029	Cuquío	17,980	Medio	17	47.3	9.2	27	Alto	21
070	El Salto	183,437	Muy bajo	106	35.2	4.0	94	Bajo	117
039	Guadalajara	1,460,148	Muy bajo	125	24.0	1.4	124	Bajo	122
044	Ixtlahuacán de los Membrillos	53,045	Muy bajo	105	26.5	1.7	120	Bajo	115
045	Ixtlahuacán del Río	19,070	Bajo	40	39.4	6.4	67	Alto	39
051	Juanacatlán	17,955	Muy bajo	116	19.6	1.7	125	Bajo	107
071	San Cristóbal de la Barranca	3,117	Medio	18	41.2	7.7	52	Alto	24
098	Tlaquepaque	664,193	Muy bajo	120	31.4	3.3	112	Bajo	124
097	Tlajomulco de Zúñiga	549,442	Muy bajo	121	30.0	2.1	117	Bajo	123
101	Tonalá	536,111	Muy bajo	119	33.5	3.9	100	Bajo	119
120	Zapopan	1,332,272	Muy bajo	124	26.1	1.9	121	Bajo	121
124	Zapotlanejo	68,519	Bajo	79	36.3	4.2	91	Medio	79

FUENTE: IIEG, Instituto de Información Estadística y Geográfica del Estado de Jalisco, con base en estimaciones del CONEVAL y CONAPO.

Nota: Los datos de marginación son 2015.



IIEG
Instituto de Información
Estadística y Geográfica
de Jalisco

ECONOMÍA

**SAN PEDRO TLAQUEPAQUE
DIAGNÓSTICO DEL MUNICIPIO
DICIEMBRE 2019**

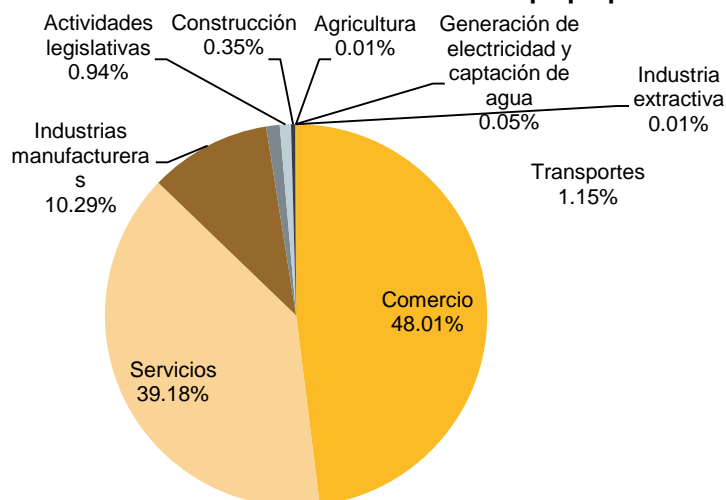


Jalisco
GOBIERNO DEL ESTADO

Número de empresas

Conforme a la información del Directorio Estadístico Nacional de Unidades Económicas (DENUE) de INEGI, el municipio de Tlaquepaque cuenta con 22,879 unidades económicas al mes de abril de 2019 y su distribución por sectores revela un predominio de unidades económicas dedicadas al comercio, siendo estas el 48.01% del total de las empresas en el municipio. Ocupa la posición 3 del total de empresas establecidas en el estado y el lugar número 3 en el ranking regional.

Figura 6. Distribución de las unidades económicas Tlaquepaque 2019/Abril



Posición en el ranking		
Municipio	Estatal	Regional
San Pedro Tlaquepaque	3	3

Tabla 11 Composición de las Empresas

San Pedro Tlaquepaque, abril 2019. (Unidades económicas).

Sector	Total de Unidades Económicas	0 a 5 personas	6 a 10 personas	11 a 30 personas	31 a 50 personas	51 a 100 personas	101 a 250 personas	Más de 250 personas
Comercio	10,985	10,081	443	287	72	42	44	16
Servicios	8,965	7,734	593	478	75	44	25	16
Industrias manufactureras	2,354	1,756	240	196	56	41	35	30
Transportes	262	113	31	69	16	16	12	5
Actividades legislativas	216	117	42	37	11	7	1	1
Construcción	80	39	14	17	4	4	1	1
Generación de electricidad y captación de agua	11	7	2	1		1		
Agricultura	3	2	1					
Industria extractiva	3	1		1		1		
Total general	22,879	19,850	1,366	1,086	234	156	118	69

FUENTE: IIEG, Instituto de Información Estadística y Geográfica del Estado de Jalisco; con información de INEGI, DENUE.

Valor agregado censal bruto

El valor agregado censal bruto se define como: “*el valor de la producción que se añade durante el proceso de trabajo por la actividad creadora y de transformación del personal ocupado, el capital y la organización (factores de la producción), ejercida sobre los materiales que se consumen en la realización de la actividad económica.*” En resumen, esta variable se refiere al valor de la producción que añade la actividad económica en su proceso productivo.

Los censos económicos 2014 registraron que, en el municipio de Tlaquepaque, los tres subsectores más importantes en la generación de valor agregado censal bruto fueron *la Industria de las bebidas y del tabaco; la Industria alimentaria; y los Servicios educativos*, que generaron en conjunto el 33% del total del valor agregado censal bruto registrado en 2014 en el municipio.

El subsector de *la Industria alimentaria*, que concentró el 8.1% del valor agregado censal bruto en 2014, registró el mayor crecimiento real pasando de 949 millones 260 mil pesos en 2009 a 1, 723 millones 490 mil pesos en 2014, representado un incremento de 81.6% durante el periodo.

Tabla 12 Subsectores con mayor valor agregado censal bruto (VACB)				
Tlaquepaque, 2009 y 2014. (Miles de pesos a precios de 2013).				
Subsector	2009	2014	% Part 2014	Var % 2009- 2014
Industria de las bebidas y del tabaco	6,959,850	4,174,011	19.6%	-40.0%
Industria alimentaria	949,260	1,723,490	8.1%	81.6%
Servicios educativos	930,889	1,133,925	5.3%	21.8%
Comercio al por mayor de abarrotes, alimentos, bebidas, hielo y tabaco	979,886	1,044,921	4.9%	6.6%
Comercio al por mayor de maquinaria, equipo y mobiliario para actividades agropecuarias, industriales, de servicios y comerciales, y de otra maquinaria y equipo de uso general	3,323,227	998,483	4.7%	-70.0%
Comercio al por menor de abarrotes, alimentos, bebidas, hielo y tabaco	628,688	871,289	4.1%	38.6%
Comercio al por menor de vehículos de motor, refacciones, combustibles y lubricantes	274,938	848,436	4.0%	208.6%
Industria química	602,976	722,685	3.4%	19.9%
Comercio al por mayor de materias primas agropecuarias y forestales, para la industria, y materiales de desecho	408,157	697,897	3.3%	71.0%
Industria del plástico y del hule	1,080,284	696,038	3.3%	-35.6%
Comercio al por menor en tiendas de autoservicio y departamentales	112,442	694,923	3.3%	518.0%
Otros	6,824,226	7,665,963	36.0%	12.3%
Total	23,074,822	21,272,061	100.0%	-7.8%

FUENTE: IIEG, Instituto de Información Estadística y Geográfica del Estado de Jalisco; INEGI con base en Censos Económicos.

Empleo

Trabajadores asegurados en el IMSS

Por grupos económicos

Para diciembre de 2019 el IMSS reportó un total de 110,927 trabajadores asegurados, lo que representó para el municipio de San Pedro Tlaquepaque un aumento de 3,520 trabajadores en comparación con el mes de diciembre de 2018, debido al incremento del registro de empleo formal en la mayoría de sus grupos económicos, *principalmente Fabricación, ensamble y reparación de maquinaria, equipo y sus partes; excepto los eléctricos.*

En función de los registros del IMSS el grupo económico que más empleos presentó dentro del municipio de San Pedro Tlaquepaque es el de *Servicios profesionales y técnicos, ya que en diciembre de 2019 registró un total de 9,327 trabajadores concentrando el 8.41% del total de asegurados en el municipio.*

El segundo grupo económico con más trabajadores asegurados es la *Construcción de edificaciones y obras de ingeniería civil, que para diciembre de 2019 registró 6,988 trabajadores asegurados que representan el 6.30% del total de trabajadores asegurados a dicha fecha.*

Tabla 13 Trabajadores asegurados

San Pedro Tlaquepaque, Jalisco 2012-2019									
Grupo económico	2012	2013	2014	2015	2016	2017	2018	2019	% part 2019
Servicios profesionales y técnicos.	5,529	5,541	5,566	6,019	6,595	6,869	9,695	9,327	8.41%
Construcción de edificaciones y obras de ingeniería civil.	5,663	5,440	5,457	6,334	7,723	7,945	7,686	6,988	6.30%
Transporte terrestre.	5,631	5,304	5,851	5,920	6,539	6,621	6,553	6,787	6.12%
Compraventa de alimentos, bebidas y productos del tabaco.	4,346	4,151	4,519	5,252	5,599	5,912	6,163	6,575	5.93%
Servicios de administración pública y seguridad social.	5,013	5,023	5,249	5,296	4,662	4,601	5,051	4,908	4.42%
Fabricación de productos de hule y plástico.	2,752	2,684	3,038	3,290	3,286	3,658	4,077	4,578	4.13%
Elaboración de alimentos.	3,287	3,362	3,777	4,072	3,962	4,095	4,303	4,450	4.01%
Compraventa de materias primas, materiales y auxiliares.	3,045	3,290	3,483	3,754	4,001	4,167	4,440	4,444	4.01%
Servicios relacionados con el transporte en general.	1,536	1,712	2,122	2,289	2,691	3,438	3,838	4,121	3.72%
Fabricación, ensamble y reparación de maquinaria, equipo y sus partes; excepto los eléctricos.	521	636	679	836	3,838	2,584	2,739	4,081	3.68%
Compraventa de maquinaria, equipo, instrumentos, aparatos, herramientas.	2,269	2,488	1,548	2,717	3,269	4,339	4,362	4,078	3.68%
Fabricación de productos metálicos, excepto maquinaria y equipo.	3,549	3,493	3,605	3,905	3,743	3,785	4,037	4,015	3.62%
Construcción, reconstrucción y ensamble de equipo de transporte y sus partes.	2,507	2,941	3,178	3,565	3,498	3,725	3,934	3,969	3.58%
Compraventa en tiendas de autoservicios y departamentos especializados.	2,685	3,493	3,474	3,811	3,696	3,597	2,921	3,954	3.56%
Otros	27,480	28,146	28,375	31,340	34,283	37,991	37,608	38,652	34.84%
Total	75,813	77,704	79,921	88,400	97,385	103,327	107,407	110,927	100.00%

FUENTE: IIEG, Instituto de Información Estadística y Geográfica del Estado de Jalisco; con base a datos proporcionados por el IMSS.

Trabajadores asegurados en el IMSS Región Centro

En diciembre de 2019, San Pedro Tlaquepaque se presenta como el tercer municipio, dentro de la región Centro, con mayor número de trabajadores concentrando el 7.89% del total.

De diciembre de 2012 a diciembre de 2019 el municipio de San Pedro Tlaquepaque registró un importante incremento en el número de trabajadores asegurados en la región Centro, pasando de 75,813 asegurados en 2012 a 110,927 asegurados en 2019, un aumento de 35,114 trabajadores durante el total del periodo.

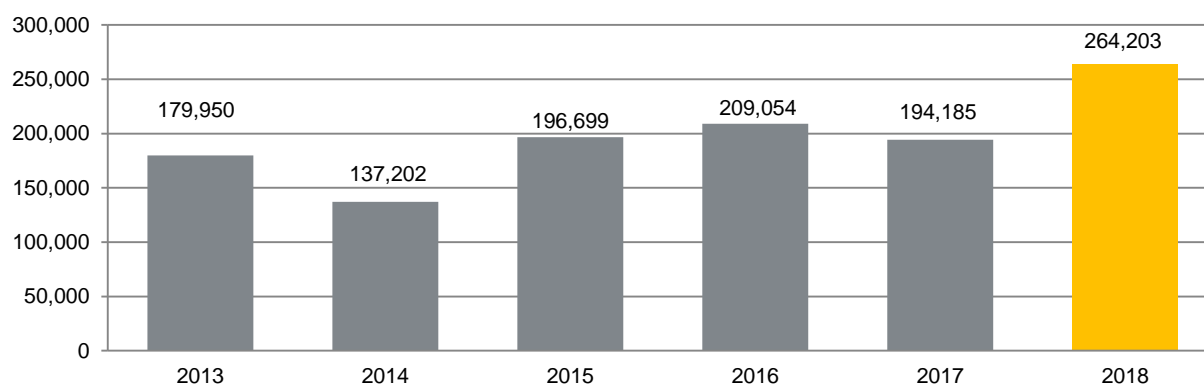
Tabla 14 Trabajadores asegurados									
Región Centro, Jalisco 2012-2019									
Municipio	2012	2013	2014	2015	2016	2017	2018	2019	% part.2019
Cuquío	146	133	132	119	179	178	165	191	0.01%
El Salto	35,345	37,425	41,456	44,114	47,706	50,329	51,528	50,124	3.57%
Guadalajara	594,960	610,334	623,095	643,944	669,744	696,302	700,286	705,555	50.20%
Ixtlahuacán de los Membrillos	3,153	3,314	3,583	3,146	3,222	3,580	3,701	3,995	0.28%
Ixtlahuacán del Río	509	558	584	589	608	568	467	496	0.04%
Juanacatlán	787	717	792	704	808	1,209	981	1,138	0.08%
San Cristóbal de la Barranca	13	14	15	15	19	19	28	26	0.00%
Tlajomulco de Zúñiga	57,656	61,721	64,224	67,134	70,467	75,777	84,131	87,842	6.25%
Tlaquepaque	75,813	77,704	79,921	88,400	97,385	103,327	107,407	110,927	7.89%
Tonalá	20,785	21,859	21,799	22,685	24,550	27,959	27,404	29,389	2.09%
Zapopan	272,616	280,698	309,111	327,641	352,492	378,339	391,377	409,287	29.12%
Zapotlanejo	3,904	4,129	5,751	6,056	6,376	6,537	7,192	6,593	0.47%
Total región Centro	1,065,687	1,098,606	1,150,463	1,204,547	1,273,556	1,344,124	1,374,667	1,405,563	100.00%

FUENTE: IIEG, Instituto de Información Estadística y Geográfica del Estado de Jalisco; con base a datos proporcionados por el IMSS.

Agricultura y ganadería en Tlaquepaque

El valor de la producción agrícola en Tlaquepaque ha presentado diversas fluctuaciones durante el periodo 2013–2018, habiendo registrado su nivel más alto en 2018. El valor de la producción agrícola de Tlaquepaque de 2014, representó apenas el 0.4% del total de producción agrícola estatal y tuvo en 2013 su máxima participación aportando el 0.6% del total estatal en dicho año.

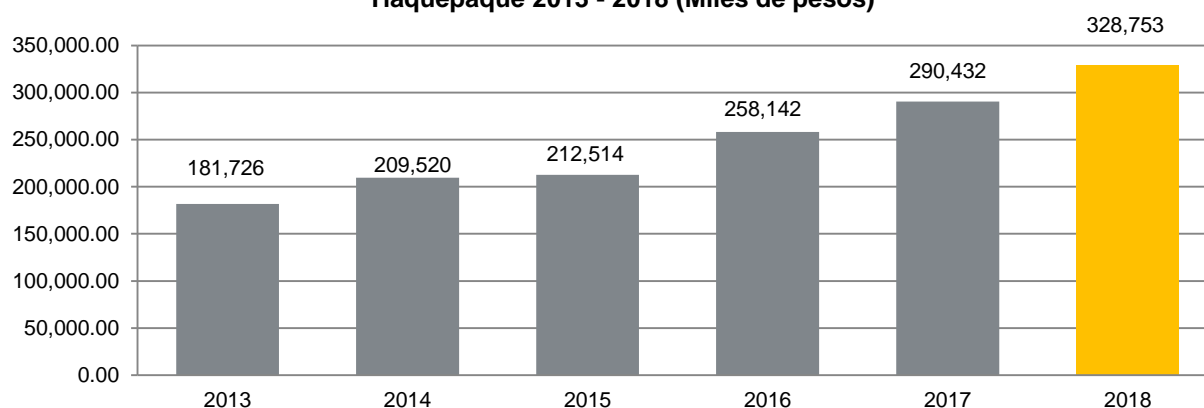
Figura 7. Valor de la producción agrícola Tlaquepaque 2013 - 2018 (Miles de pesos)



FUENTE: IIEG, Instituto de Información Estadística y Geográfica del Estado de Jalisco; información de SIAP / SAGARPA - OEIDRUS.

La producción ganadera en Tlaquepaque ha presentado crecimiento durante el periodo 2013-2018, siendo el ejercicio de 2018 el año en el que se ha registrado el mayor incremento en el valor de la producción ganadera en el municipio. En 2018 la producción ganadera de Tlaquepaque representó el 0.4% del total de la producción ganadera estatal.

Figura 8. Valor de la producción ganadera Tlaquepaque 2013 - 2018 (Miles de pesos)



FUENTE: IIEG, Instituto de Información Estadística y Geográfica del Estado de Jalisco; información de SIAP / SAGARPA - OEIDRUS.

Población artesana en Tlaquepaque

De acuerdo con el Censo Artesanal 2018 del Instituto de la Artesanía Jalisciense (IAJ), Tlaquepaque cuenta con 852 artesanos, de los cuales 476 o el 56% se dedican a la alfarería, y el resto a otro tipo de artesanías como arte indígena, metalistería, textil, madera, entre otros.

Los artesanos de Tlaquepaque representan 23.4% del total de artesanos de la Zona Centro de la entidad con un total de 852 artesanos y ocupan el segundo lugar en la región. En la Zona Centro, 34.7% se dedican a la alfarería, el 12.4% al arte indígena, 8.1% a la metalistería, y el resto a otro tipo de artesanías.

Tabla 15 Población artesana 2018

	Tlaquepaque		Total Zona Centro		Participación % en el total de la zona
	Artesanos	Distribución %	Artesanos	Distribución %	
Alfarería	476	55.87%	1,264	34.69%	37.66%
Arte Indígena	82	9.62%	451	12.38%	18.18%
Cartonería y papel	12	1.41%	93	2.55%	12.90%
Cerámica	24	2.82%	177	4.86%	13.56%
Cerería	7	0.82%	22	0.60%	31.82%
Fibra Animal	-	0.00%	18	0.49%	0.00%
Fibra Vegetal	13	1.53%	159	4.36%	8.18%
Gastronomía	15	1.76%	129	3.54%	11.63%
Lapidaria	7	0.82%	207	5.68%	3.38%
Madera	37	4.34%	173	4.75%	21.39%
Materiales Duros de Origen Animal	2	0.23%	10	0.27%	20.00%
Metalistería	60	7.04%	295	8.10%	20.34%
C Pintura	29	3.40%	160	4.39%	18.13%
Resina Natural	-	0.00%	2	0.05%	0.00%
Talabartería	11	1.29%	112	3.07%	9.82%
Textil	54	6.34%	250	6.86%	21.60%
Vidrio	21	2.46%	71	1.95%	29.58%
No identificado	2	0.23%	51	1.40%	3.92%
Total	852	100.00%	3,644	100.00%	23.38%

FUENTE: IIEG, Instituto de Información Estadística y Geográfica del Estado de Jalisco; con base en datos proporcionados por la Dirección de Fomento Artesanal, Secretaría de Desarrollo Económico.

Tabla 16 Población artesana			
Región Centro por municipio			
	Artesanos	Distribución %	Lugar
Tonalá	1,096	30.08%	1
Tlaquepaque	852	23.38%	2
Guadalajara	718	19.70%	3
Zapopan	546	14.98%	4
Tlajomulco de Zúñiga	267	7.33%	5
Cuquío	59	1.62%	6
Ixtlahuacán de los Membrillos	36	0.99%	7
El Salto	27	0.74%	8
Ixtlahuacán del Río	22	0.60%	9
San Cristóbal de la Barranca	15	0.41%	10
Zapotlanejo	6	0.16%	11
Juanacatlán	0	0.00%	12
Total	3,644	100.00%	

FUENTE: IIEG, Instituto de Información Estadística y Geográfica del Estado de Jalisco; con base en datos proporcionados por la Dirección de Fomento Artesanal, Secretaría de Desarrollo Económico.



IIEG
Instituto de Información
Estadística y Geográfica
de Jalisco

MEDIO AMBIENTE

**SAN PEDRO TLAQUEPAQUE
DIAGNÓSTICO DEL MUNICIPIO
DICIEMBRE 2019**



Jalisco
GOBIERNO DEL ESTADO

Índice municipal de medio ambiente

Tabla 17 Municipios de la región Centro de acuerdo al índice municipal de medio ambiente.

Tlaquepaque, Jalisco			
Nombre	Índice Municipal Medio Ambiente	Posición estatal	Categoría
San Cristóbal de la Barranca	57.22	53	Alto
Ixtlahuacán de los Membrillos	50.54	83	Bajo
Zapopan	49.95	86	Bajo
Tlajomulco de Zúñiga	47.84	92	Bajo
Ixtlahuacán del Río	47.22	93	Bajo
Tlaquepaque	46.31	97	Bajo
Tonalá	45.77	101	Bajo
Juanacatlán	44.91	103	Bajo
El Salto	43.89	104	Muy Bajo
Zapotlanejo	43.67	105	Muy Bajo
Guadalajara	41.06	117	Muy Bajo
Cuquío	37.99	121	Muy Bajo

FUENTE: IIEG, Instituto de Información Estadística y Geográfica del Estado de Jalisco con información de SEMADES, 2000, 2010; SEMARNAT, 2000; CONAGUA, 2010; CONABIO, 2010; INEGI, 1982, 2005,2007; CONAFOR, 2007; CEA, 2007; CCA, 2010.

Considerando el índice de medio ambiente, que contempla aspectos como generación de residuos sólidos, deforestación, explotación de acuíferos, cobertura forestal, áreas naturales protegidas, entre otros, Tlaquepaque se ubica en el lugar 97 a nivel estatal, lo cual indica un desarrollo Bajo del medio ambiente en comparación al resto de los municipios de la entidad, y la decimotercera posición en la región Centro.

En el Índice Municipal de Medio Ambiente, 2013, destaca que Tlaquepaque se ubica en un acuífero no sobreexplotado, sobre el cual se registra un total de 143,307 viviendas particulares habitadas, de las cuales 94.08% tienen disponibilidad de agua dentro de la casa o el terreno y 97.40% cuentan con drenaje conectado a la red pública, fosa séptica u otros.

El Municipio tiene una cobertura destinada a la agricultura del 46.6%. En los últimos 25 años el municipio no ha recuperado vegetación natural y presenta 17.18% de la superficie con riesgo de erosión. En el ordenamiento ecológico territorial, el 44.95% de su territorio está bajo políticas ambientales de conservación.

En términos de residuos sólidos urbanos, el municipio participa con el 7.81% del total estatal, equivalente a 586.830 toneladas generadas por día.



IIEG
Instituto de Información
Estadística y Geográfica
de Jalisco

GOBIERNO Y SEGURIDAD

SAN PEDRO TLAQUEPAQUE
DIAGNÓSTICO DEL MUNICIPIO
DICIEMBRE 2019



Jalisco
GOBIERNO DEL ESTADO

Instituciones educativas

De acuerdo a los datos de escuelas proporcionados por el Sistema de Información y Gestión Educativa, durante el ciclo escolar 2017-2018, la región Centro del estado de Jalisco, compuesta por 12 municipios, contó con 6,766 escuelas en 6,111 planteles.

El municipio de Tlaquepaque tuvo 641 escuelas en 578 planteles.

Las escuelas en Tlaquepaque operaron principalmente en el turno matutino (59%), seguido por el turno vespertino (33.7%), discontinuo (5.9%) y por último nocturno (1.4%). Ver tabla 18.

Tabla 18. Datos generales de las Instituciones educativas en Tlaquepaque							
Ciclo escolar 2017-2018							
Municipio	Escuelas		Turno				
	Escuela	Planteles	Vespertino	Matutino	Discontinuo	Continuo	Nocturno
Tlaquepaque	641	578	216 33.7%	378 59.0%	38 5.9%	0 0.0%	9 1.4%

Fuente: Elaborado por el IIEG con base en registros del Sistema de Información y Gestión Educativa.

El nivel educativo que se impartió en las escuelas del municipio fue principalmente de preescolar (36.7%), seguido de primaria (33.2%), secundaria (12.3%), media superior (8.3%), formación para el trabajo (3.7%), superior (3.1%), inicial (1.4%) y por último CAM (1.2%). Ver tabla 19.

Tabla 19. Escuelas por nivel educativo en el municipio de Tlaquepaque								
Ciclo escolar 2017-2018								
	Nivel Educativo							
	Primaria	Preescolar	Secundaria	Media superior	Inicial	CAM*	Superior	Formación para el trabajo
Escuelas	213	235	79	53	9	8	20	24
% Participación	33.2%	36.7%	12.3%	8.3%	1.4%	1.2%	3.1%	3.7%

Fuente: Elaborado por el IIEG con base en registros del Sistema de Información y Gestión Educativa.

* Centros de Atención Múltiple

Los servicios educativos que se tuvieron en las escuelas de Tlaquepaque fueron: preescolar (80.3%), seguido de bachillerato general (6.9%), formación para el trabajo (3.7%), licenciatura y posgrado (3.1%), técnica (1.9%), CAM (1.2%) y por último tecnológico (0.8%). Ver tabla 20.

Tabla 20. Servicios educativos en Tlaquepaque por número de escuelas		
Ciclo escolar 2017-2018		
Servicio Educativo	Escuelas	% de participación
General	515	80.3%
Comunitario	0	0.0%
Indígena	0	0.0%
Telesecundaria	0	0.0%
Bachillerato general	44	6.9%
Tecnológico	5	0.8%
Técnica	12	1.9%
Inicial indígena	0	0.0%
CAM*	8	1.2%
Inicial no escolarizada	0	0.0%
Licenciatura y posgrado	20	3.1%
Formación para el trabajo	24	3.7%
Otro	13	2.0%

Fuente: Elaborado por el IIEG con base en registros del Sistema de Información y Gestión Educativa.

*Centros de Atención Múltiple

La matrícula de alumnos registrados en el ciclo escolar 2017-2018 en el municipio de Tlaquepaque fue de 148,510, de los cuales el 50% fueron hombres y el 50% mujeres. La cantidad de docentes en el registro fue de 5,300 profesores y hubo un promedio de 28 alumnos por profesor. Ver tabla 21.

Tabla 21. Alumnos y docentes en Tlaquepaque					
Ciclo escolar 2017-2018					
Municipio	Alumnos			Docentes	Alumnos por Profesor
	Hombres	Mujeres	Total	Total	Total
Tlaquepaque	74,283	74,227	148,510	5,300	28

Fuente: Elaborado por el IIEG con base en registros del Sistema de Información y Gestión Educativa.

Desarrollo institucional

El Índice de Desarrollo Municipal (IDM) mide el progreso de un municipio en cuatro dimensiones del desarrollo: social, económica, ambiental e institucional, con la finalidad de presentar una evaluación integral de la situación de cada uno de éstos. El IDM parte de tres premisas vinculadas con el concepto de desarrollo humano, según el cual, el principal objetivo es beneficiar a las personas; las actividades de los gobiernos afectan el nivel de desarrollo de sus comunidades y que el desarrollo sostenible posibilita el bienestar de los individuos a largo plazo (ver detalles en https://iieg.gob.mx/ns/wp-content/uploads/2020/08/Metodologia_IDM.pdf).

En los tres apartados anteriores ya se ha hecho referencia al desarrollo social, económico y del medio ambiente; finalmente en esta sección se aborda el componente institucional (Índice de Desarrollo Municipal Institucional; IDM-I), que mide el desempeño de las instituciones gubernamentales de un municipio a través de cinco rubros que contemplan el esfuerzo tributario, la transparencia, la participación electoral, el número de empleados municipales per cápita y la seguridad.

En la construcción del IDM se decidió incluir cinco variables para medir el desarrollo institucional de los municipios de Jalisco, tal y como se muestra en las dos tablas siguientes, por medio del porcentaje de participación ciudadana en elecciones; la evaluación del cumplimiento de la publicación de información fundamental y de la obligación de la atención a las solicitudes de información; la tasa de empleados municipales por cada mil habitantes; el porcentaje de ingresos propios por municipio y el número de delitos del fuero común por cada mil habitantes.

Tabla 22. Desarrollo institucional de los municipios en el contexto estatal con base en cinco indicadores

San Pedro Tlaquepaque, Región Centro (Parte I)							
Clave	Municipio	Porcentaje de participación ciudadana en elecciones 2018		Evaluación del cumplimiento de la publicación de información fundamental 2016		Empleados municipales por cada 1,000 habitantes 2018	
		Valor municipal	Lugar estatal	Valor municipal	Lugar estatal	Valor municipal	Lugar estatal
29	Cuquío	67.82	41	0.00	96	11.25	39
39	Guadalajara	62.31	71	87.50	1	8.03	14
44	Ixtlahuacán de los Membrillos	61.78	75	12.50	46	9.62	23
45	Ixtlahuacán del Río	63.14	70	12.50	46	12.62	50
51	Juanacatlán	64.61	62	12.50	46	10.68	34
70	El Salto	53.64	116	31.25	19	6.33	8
71	San Cristóbal de la Barranca	68.26	38	12.50	46	25.50	104
97	Tlajomulco de Zúñiga	52.65	120	81.25	5	6.69	9
98	San Pedro Tlaquepaque	55.58	112	87.50	1	7.13	10
101	Tonalá	52.44	122	75.00	6	4.36	5
120	Zapopan	59.03	92	87.50	1	5.98	7
124	Zapotlanejo	52.71	119	18.75	35	9.76	26

FUENTE: Elaborado por el IIEG con base en el padrón electoral del INE, Cómputos Distritales 2018 de las Elecciones Federales del INE, la Estadística de Finanzas Públicas Estatales y Municipales (EFIPEM) 2018, Base de Delitos del Fuero Común del Secretariado Ejecutivo del Sistema Nacional de Seguridad Pública, Encuesta Intercensal 2015 del INEGI, Censo Nacional de Gobiernos Municipales y Delegacionales (CNGMD) 2019 y las evaluaciones del ITEI de 2016 (ver detalles y notas en IDM 2012 https://iieg.gob.mx/ns/wp-content/uploads/2020/08/Metodologia_IDM.pdf).

En el caso de San Pedro Tlaquepaque, en 2018 registró una participación electoral del 55.58%, que lo coloca en el lugar 112 de los 125 municipios. Lo que significa que tiene una baja participación electoral en comparación con otras municipalidades del estado. Por otra parte, en 2016 con una calificación de 87.5% en materia de cumplimiento en las obligaciones de transparencia, el municipio se colocó en el lugar 1, lo que muestra el grado de compromiso de una administración en publicar y mantener actualizada la información, en particular, la correspondiente a los rubros financieros y regulatorios; así como la mejora en su accesibilidad y un adecuado manejo y protección de la información confidencial. Esto en el marco del cumplimiento del derecho de acceso a la información pública.

En lo que respecta a los empleados que laboran en las administraciones públicas, es importante destacar que en 2018 San Pedro Tlaquepaque tenía una tasa de 7.13 empleados municipales por cada mil habitantes, por lo que ocupó el sitio 10 a nivel estatal en este rubro. Esto en el sentido de que entre menor sea el valor de este indicador mejor, porque implica una lógica de austeridad donde con menos empleados municipales se logra prestar los servicios municipales a la población.

Asimismo, en el ámbito de las finanzas municipales, para 2018 el 55.31% de los ingresos de San Pedro Tlaquepaque se consideran propios; esto significa que fueron generados mediante sus propias estrategias de recaudación, lo que posiciona al municipio en el lugar 30 en el ordenamiento de este indicador respecto a los demás municipios del estado. Mientras que, en la cuestión de seguridad, en 2019 el municipio registró una tasa de 20.81 delitos por cada cien mil habitantes, que se traduce en el lugar 124 en el contexto estatal, siendo el lugar uno, el municipio más seguro en función de esta tasa.

Considerando los cinco indicadores, San Pedro Tlaquepaque obtiene un desarrollo institucional alto con un IDM-I de 53.19, que lo coloca en el sitio 25 del ordenamiento estatal. Donde el primer lugar lo tiene Poncitlán y el último, San Martín de Bolaños.

Tabla 23. Desarrollo institucional de los municipios en el contexto estatal con base en cinco indicadores

San Pedro Tlaquepaque, Región Centro (Parte II)								
Clave	Municipio	Porcentaje de ingresos propios		Delitos del fuero común por cada 100,000 habitantes 2019		IDM-Institucional		
		Valor municipal	Lugar estatal	Valor municipal	Lugar estatal	Índice	Grado	Lugar estatal
29	Cuquío	43.68 ^a	84	4.06	29	46.54	Bajo	92
39	Guadalajara	52.09 ^a	48	34.04	125	47.60	Bajo	81
44	Ixtlahuacán de los Membrillos	99.59 ^a	1	9.86	98	60.85	Muy Alto	4
45	Ixtlahuacán del Río	42.33 ^a	91	6.82	64	46.14	Bajo	98
51	Juanacatlán	55.79 ^b	24	10.70	102	47.59	Bajo	82
70	El Salto	54.08 ^a	36	17.16	119	43.44	Muy Bajo	117
71	San Cristóbal de la Barranca	29.09 ^b	118	2.21	5	48.73	Medio	71
97	Tlajomulco de Zúñiga	64.18 ^a	6	18.61	121	55.46	Muy Alto	12
98	San Pedro Tlaquepaque	55.31^a	30	20.81	124	53.19	Alto	25
101	Tonalá	58.66 ^a	18	20.39	123	50.81	Alto	37
120	Zapopan	59.37 ^a	16	20.31	122	55.23	Muy Alto	13
124	Zapotlanejo	68.01 ^a	1	10.27	100	50.32	Medio	45

FUENTE: Elaborado por el IIEG con base en el padrón electoral del INE, Cómputos Distritales 2018 de las Elecciones Federales del INE, la Estadística de Finanzas Públicas Estatales y Municipales (EFIPEM) 2018, Base de Delitos del Fuero Común del Secretariado Ejecutivo del Sistema Nacional de Seguridad Pública, Encuesta Intercensal 2015 del INEGI, Censo Nacional de Gobiernos Municipales y Delegacionales (CNGMD) 2019 y las evaluaciones del ITEI de 2016 (ver detalles y notas en IDM 2012 https://iieg.gob.mx/ns/wp-content/uploads/2020/08/Metodologia_IDM.pdf).

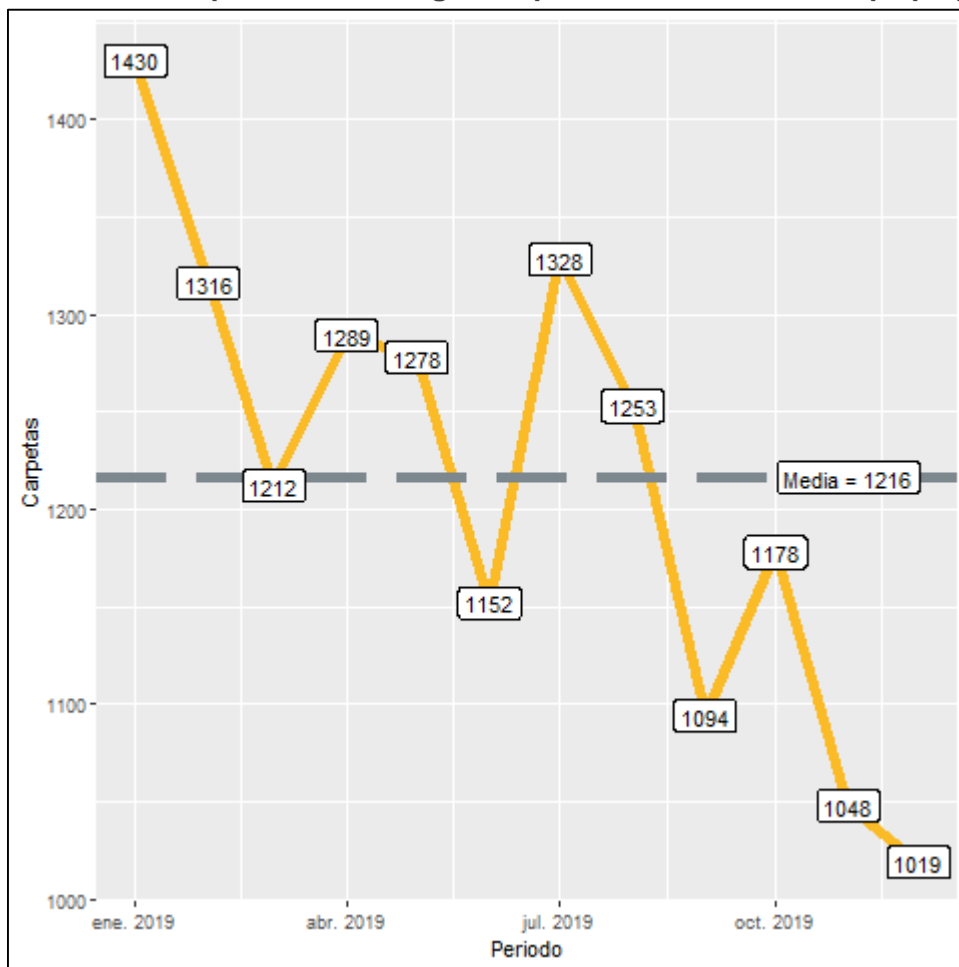
^a Datos corresponden al 2018.

^b Datos corresponden al 2017.

Incidencia delictiva

Durante el 2019, se abrieron un total de 14597 carpetas de investigación, de las cuales 7677 se abrieron en el primer semestre, mientras que en los siguientes seis meses fueron 6920. Enero es el mes con más casos con 1430 indagaciones. Diciembre es el mes con la menor cantidad de carpetas abiertas con 1019. El promedio de carpetas abiertas por mes en el municipio es de 1216. (Figura 9).

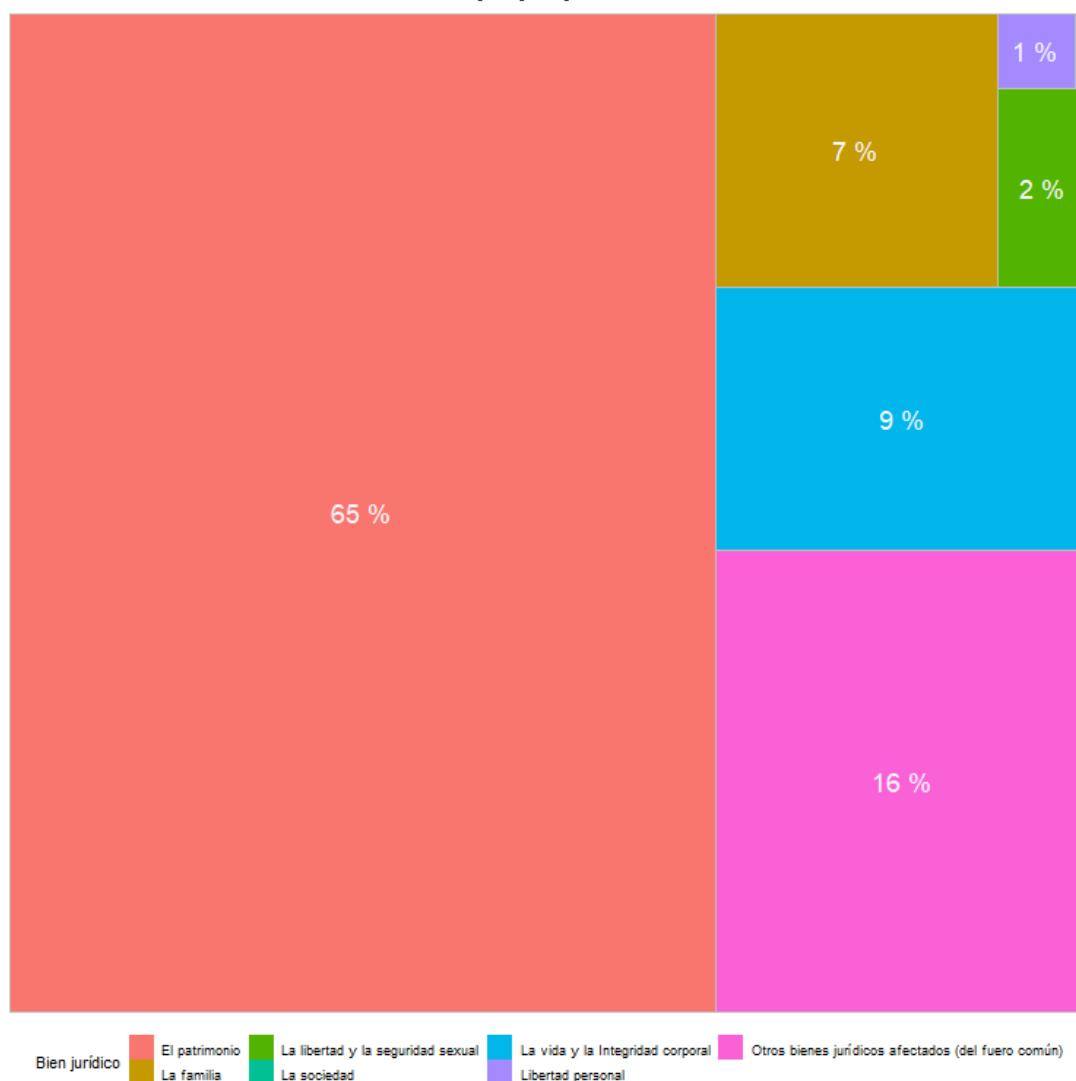
Figura 9. Cantidad de carpetas de investigación por mes, San Pedro Tlaquepaque 2019



Fuente: Elaborado por el IIEG con datos del Secretariado Ejecutivo del Sistema Nacional de Seguridad Pública

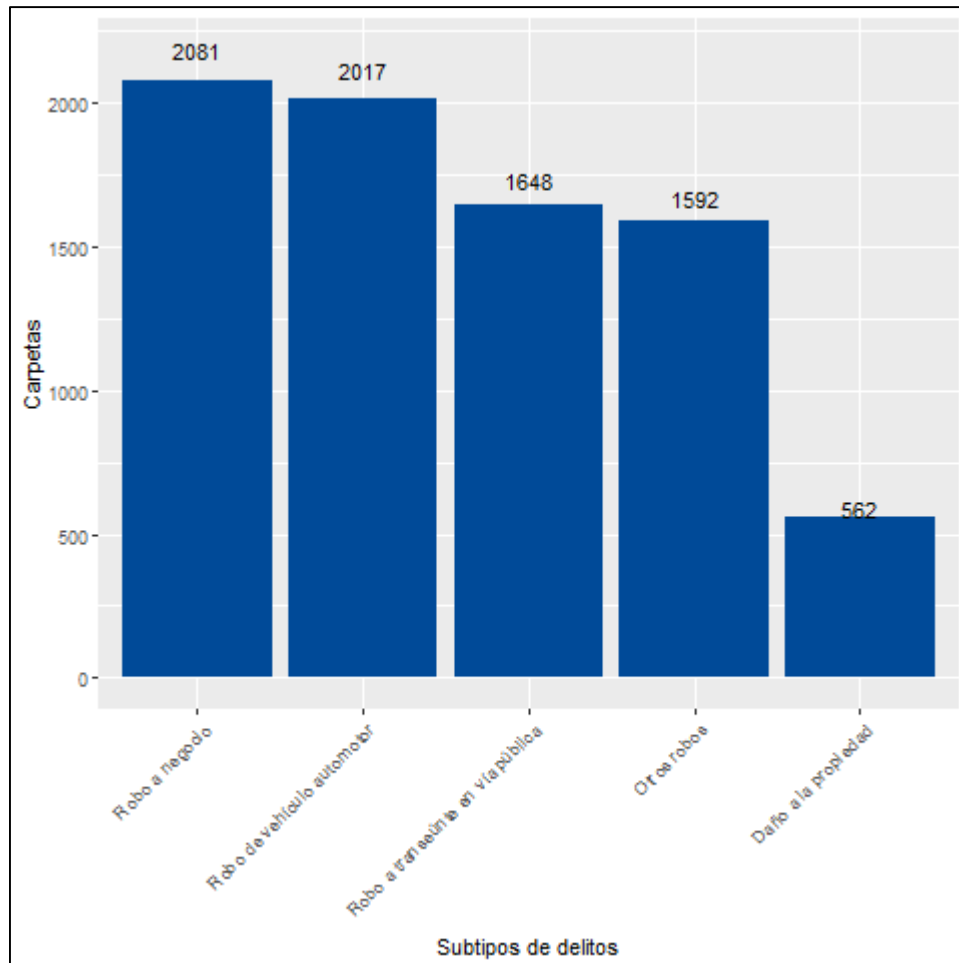
En San Pedro Tlaquepaque durante el 2019, el 65% de los delitos afectaron al bien jurídico del patrimonio seguido de la vida y la integridad corporal con 9% y el tercer bien jurídico con mayor afectación fue la familia con 7%. (Figura 10). Con relación al bien jurídico del patrimonio que fue el más afectado en 2019 en el municipio, robo a negocio fue el subtipo de delito que abrió más carpetas con 2081; en segundo puesto, robo de vehículo automotor con 2017 seguido de robo a transeúnte en vía pública con 1648 casos. (Figura 11).

Figura 10. Distribución porcentual de los bienes jurídicos afectados, San Pedro Tlaquepaque 2019



Fuente: Elaborado por el IIEG con datos del Secretariado Ejecutivo del Sistema Nacional de Seguridad Pública

Figura 11. Cantidad de carpetas por los 5 subtipos de delitos que afectaron más a el patrimonio, San Pedro Tlaquepaque 2019



Fuente: Elaborado por el IIEG con datos del Secretariado Ejecutivo del Sistema Nacional de Seguridad Pública

Directorio municipal



Presidenta Municipal San Pedro Tlaquepaque

María Elena Limón García

tlaquepa@jalisco.gob.mx

Domicilio

Independencia No. 58 C.P. 45500, Tlaquepaque, Jalisco

Teléfonos

(33) 1057 6000 / 3659 3469 Fax. 1057 6017

Síndico (a)

José Luis Salazar Martínez

José Hugo Leal Moya

Regidores (as)

Jorge Antonio Chávez Ambriz

María Eloisa Gaviño Hernández

Betsabé Dolores Almaguer Esparza

Héctor Manuel Perfecto Rodríguez

Irma Yolanda Reynoso Mercado

Francisco Juárez Piña

Miroslava Maya Ávila

José Luis Figueroa Meza

Hogla Bustos Serrano

Jaime Contreras Estrada

Alfredo Barba Mariscal

Silvia Cázares Reyes

Daniela Elizabeth Chávez Estrada

Alberto Maldonado Chavarín

Alina Elizabeth Hernández Castañeda

Oscar Vásquez Llamas

Alberto Alfaro García

Partido Político

FRENTE (MC, PAN, PRD)



contacto@iieg.gob.mx
www.iieg.gob.mx

Calzada de los Pirules 71 Col. Cd. Granja
C.P. 45010, Zapopan, Jalisco, Méx.
Teléfono: (33) 3777-1770



IIEG
Instituto de Información
Estadística y Geográfica
de Jalisco

