



IIEG

Instituto de Información
Estadística y Geográfica
de Jalisco



SAN MIGUEL EL ALTO DIAGNÓSTICO DEL MUNICIPIO DICIEMBRE 2019



Jalisco
GOBIERNO DEL ESTADO



SAN MIGUEL EL ALTO

DIAGNÓSTICO DEL MUNICIPIO

Diciembre 2019

HISTORIA	3
Toponimia	
Contexto histórico	
GEOGRAFÍA	6
Mapa base	
Medio físico e infraestructura	
DEMOGRAFÍA Y SOCIEDAD	10
Aspectos demográficos	
Intensidad migratoria	
Pobreza multidimensional	
Marginación	
Índices sociodemográficos	
ECONOMÍA	21
Número de empresas	
Valor agregado censal bruto	
Empleo	
Agricultura y ganadería	
MEDIO AMBIENTE	27
Subíndice municipal de medio ambiente	
GOBIERNO Y SEGURIDAD	29
Instituciones educativas	
Desarrollo institucional	
Incidencia delictiva	
Directorio municipal	

Consulta el documento en línea
[Cuadernillos Municipales](#)



IIEG
Instituto de Información
Estadística y Geográfica
de Jalisco

HISTORIA

**SAN MIGUEL EL ALTO
DIAGNÓSTICO DEL MUNICIPIO
DICIEMBRE 2019**



Jalisco
GOBIERNO DEL ESTADO

Toponimia

Poblado precortesiano, se llamó primitivamente *Atonayalco* que significa: “al otro lado del río”. El santo Patrono del pueblo es San Miguel Arcángel, de donde le viene su nombre, además de pertenecer a la región de los Altos.

Figura 1. San Miguel el Alto, Jalisco.
Localización geográfica.



FUENTE: IIEG, Instituto de Información Estadística y Geográfica del Estado de Jalisco, “Mapa General del Estado de Jalisco, 2012”

Contexto histórico

Perteneció al señorío de los tecuexes; su fundación se remonta al año 1187.

En 1530, este territorio fue conquistado por los españoles. A mediados del siglo XVI, se repobló, con familias procedentes de Nochistlán; en 1542 se mandó la demarcación del sitio en que debía extenderse como pueblo el villorrio de San Miguel del Ojo de Agua, denominación que hubo de cambiar por la de San Miguel de los Alcalanes antes de tomar su nombre actual, ya que en 1571 unos españoles apellidados Alcalá y dueños de La Calma, obtuvieron de los indios la licencia para establecerse en la parte oriental de la capilla levantada por Fray Miguel de Bolonia.

El primer ayuntamiento tomó posesión el 17 de abril de 1822. Por decreto del 27 de marzo de 1824 se menciona a San Miguel el Alto como Municipalidad y se dispuso que perteneciera al departamento de San Juan de los Lagos.

En 1837, San Miguel el Alto es cabecera de partido y pertenece al distrito de Lagos.

El 31 de mayo de 1880 y por decreto, se le concedió al pueblo de San Miguel el Alto el título de Villa; y el 25 de agosto de 1970, se publicó el decreto el cual elevó a la categoría de Ciudad a dicha villa.



IIEG
Instituto de Información
Estadística y Geográfica
de Jalisco

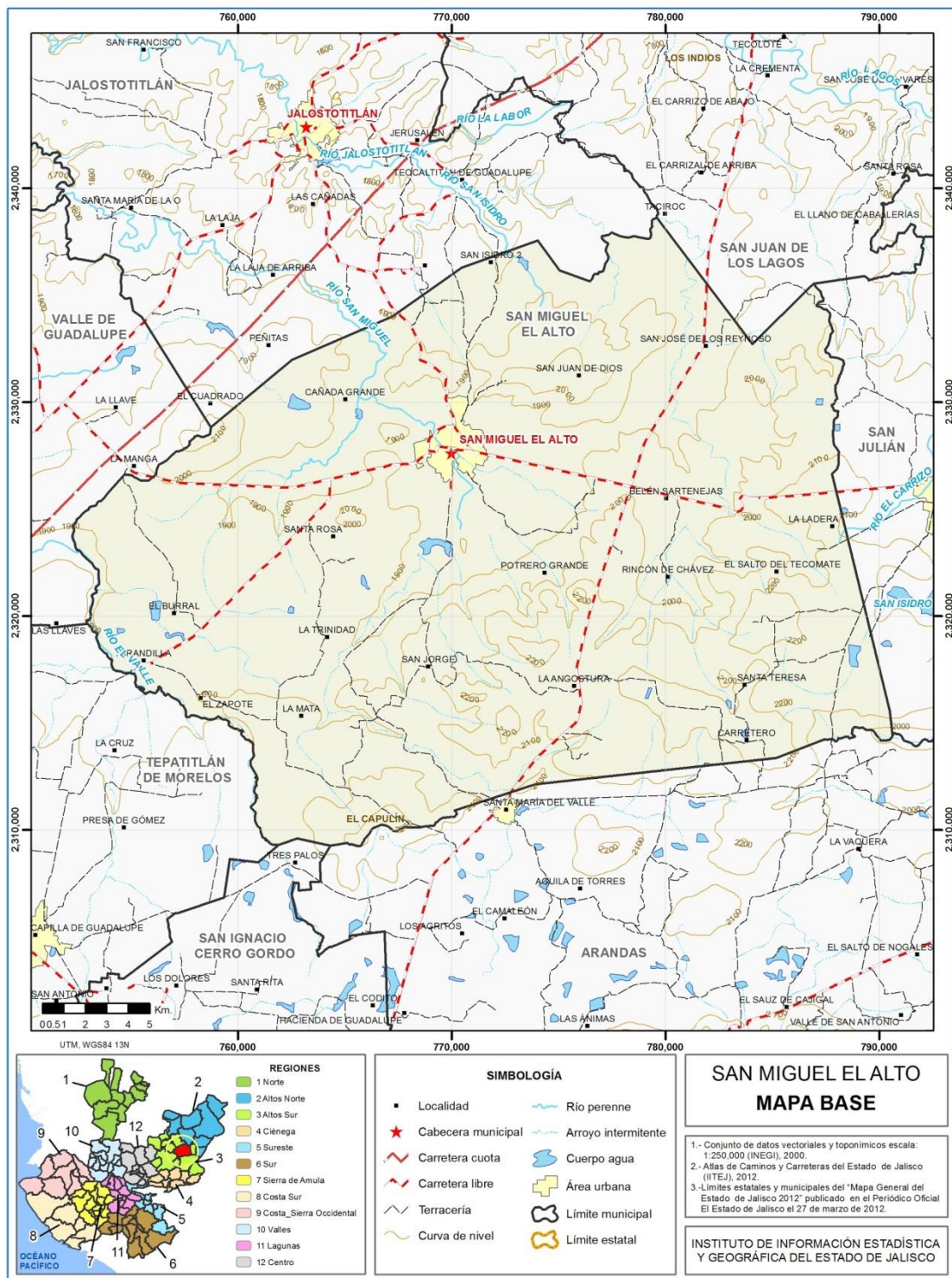
GEOGRAFÍA

SAN MIGUEL EL ALTO
DIAGNÓSTICO DEL MUNICIPIO
DICIEMBRE 2019



Jalisco
GOBIERNO DEL ESTADO

Figura 2. San Miguel el Alto, Jalisco.
Mapa base.



FUENTE: IIEG, Instituto de Información Estadística y Geográfica del Estado de Jalisco; 2015.

Geografía

Tabla 1 Medio físico

San Miguel el Alto, Jalisco

Medio físico	Descripción	
Superficie municipal (km ²)	741	El municipio de San Miguel El Alto tiene una superficie de 741Km ² . Por su superficie se ubica en la posición 34 con relación al resto de los municipios del estado.
Altura (msnm)	Mínima municipal	1,790
	Máxima municipal	2,280
	Cabecera municipal	1,842
Pendientes (%)	Planas (< 5°)	72.1
	Lomerío (5° - 15°)	23.2
	Montañosas (> 15°)	4.7
Clima (%)	Semicálido semihúmedo	76.8
	Templado subhúmedo	23.2
Temperatura (°C)	Máxima promedio	30.3
	Mínima promedio	4.0
	Media anual	17.4
Precipitación (mm)	Media anual	781
	Geología (%)	
	Basalto	35.7
	Extrusiva ácida	28.7
	Toba	23.4
	Arenisca	7.9
	Aluvial	3.2
Tipo de suelo (%)	Otros	1.1
	Planosol	46.9
	Feozem	29.4
	Vertisol	8.4
	Cambisol	7.0
	Litosol	5.9
Cobertura de suelo (%)	Otros	2.4
	Agricultura	43.3
	Asentamiento humano	0.8
	Bosque	4.3
	Cuerpo de agua	0.4
	Otros tipos de vegetación	1.5
	Pastizal	38.4
	Selva	11.3

FUENTE: IIEG, Instituto de Información Estadística y Geográfica del Estado de Jalisco; con base en: Geología, Edafología, esc. 1:50,000 y Uso de Suelo y Vegetación SVI, esc. 1:250,000, INEGI. Clima, CONABIO. Tomo 1 Geografía y Medio Ambiente de la Enciclopedia Temática Digital de Jalisco. MDE y MDT del conjunto de datos vectoriales, esc. 1:50,000, INEGI. Mapa General del Estado de Jalisco 2012.

Tabla 2 Infraestructura			
San Miguel el Alto, Jalisco			
Infraestructura	Descripción		
Infraestructura (km)	Carreteras	84.2	El municipio se encuentra en el décimo segundo lugar de la región Altos Sur, registrando grado medio de conectividad en caminos y carreteras.
	Caminos	167.26	
Tipo de servicios	Cantidad	Comentarios	
Cementerio	1	La información presentada en esta tabla corresponde a los servicios concentrados en localidades mayores a 2,500 habitantes.	
Escuelas	23		
Palacio o ayudantía	1		
Mercado	1		
Plaza	3		
Centro Salud	4		
Templo	8		

FUENTE: IIEG, Instituto de Información Estadística y Geográfica del Estado de Jalisco Atlas de Caminos y Carreteras del Estado de Jalisco 2012, Conectividad 2012. Mapa General del Estado de Jalisco 2012. Censo de Población y Vivienda 2000 y 2010, INEGI. Siete servicios básicos, CDTR-IITEJ, 2009.



IIEG
Instituto de Información
Estadística y Geográfica
de Jalisco

DEMOGRAFÍA Y SOCIEDAD

SAN MIGUEL EL ALTO
DIAGNÓSTICO DEL MUNICIPIO
DICIEMBRE 2019



Jalisco
GOBIERNO DEL ESTADO

Aspectos demográficos

El municipio de San Miguel el Alto pertenece a la Región Altos Sur, su población en 2015 según la Encuesta Intercensal era de 32 mil 960 personas; 48.8 por ciento hombres y 51.2 por ciento mujeres, los habitantes del municipio representaban el 8.2 por ciento del total regional (ver tabla 3). Comparando este monto poblacional con el del año 2010, se obtiene que la población municipal aumentó un 5.8 por ciento en cinco años.

Tabla 3 Población por sexo, porcentaje en el municipio							
San Miguel el Alto, Jalisco							
Clave	No.	Municipio/localidad	Población total 2010	Población 2015			
				Total	Porcentaje en el municipio	Hombres	Mujeres
		078 SAN MIGUEL EL ALTO	31,166	32,960	100.00	16,093	16,867

FUENTE: IIEG, Instituto de Información Estadística y Geográfica del Estado de Jalisco con base en INEGI, Censo de Población y Vivienda 2010 y Encuesta Intercensal 2015.

Se estima que para el 2020 esta población aumentará a 35 mil 081 habitantes, donde 17 mil 111 serán hombres y 17 mil 970 mujeres, manteniendo un 0.42 por ciento de la población total del estado.

El municipio en 2010 contaba con 184 localidades, de las cuales, 38 eran de dos viviendas y 33 de una. La cabecera municipal de San Miguel el Alto es la localidad más poblada con 23,982 personas, y representaba el 76.9 por ciento de la población, le sigue San José de los Reynoso con el 3.9, Mirandillas con el 2.1, Belem con el 1.2 y El Bajío con el 0.6 por ciento del total municipal. (ver tabla 4)

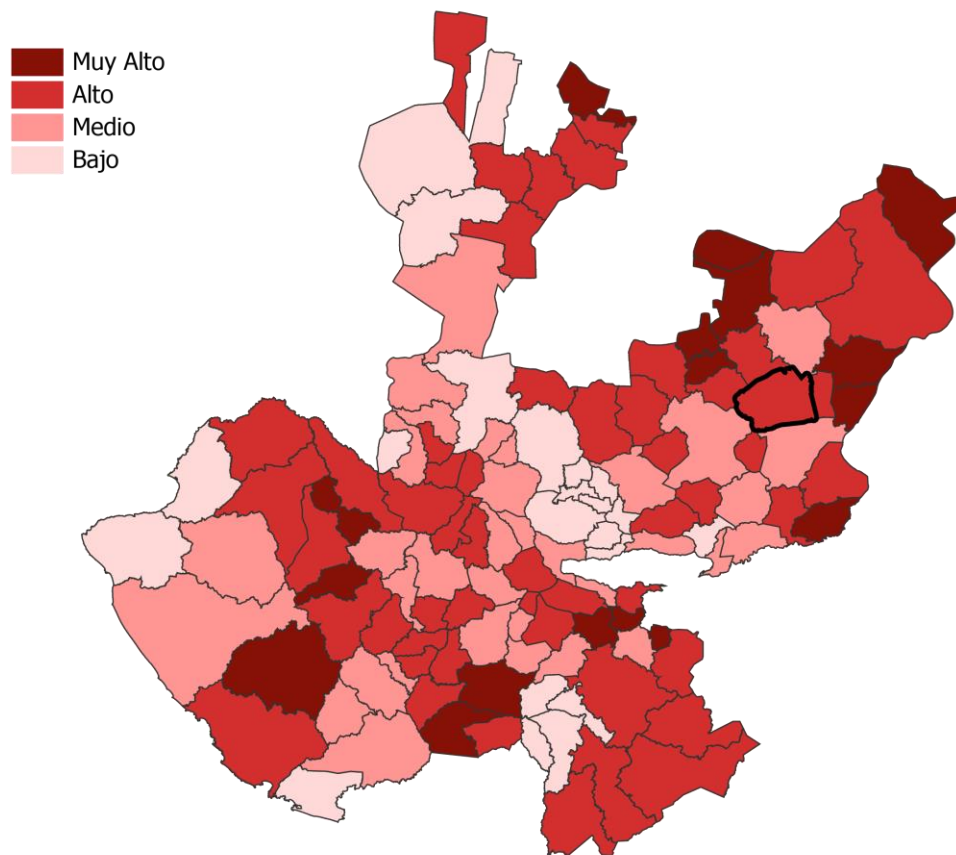
Tabla 4 Población por sexo, porcentaje en el municipio							
San Miguel el Alto, Jalisco							
Clave	No.	Municipio/localidad	Población total 2000	Población 2010			
				Total	Porcentaje en el municipio	Hombres	Mujeres
		078 SAN MIGUEL EL ALTO	27,666	31,166	100.00	14,999	16,167
0001	1	SAN MIGUEL EL ALTO	21,098	23,982	76.9	11,466	12,516
0182	2	SAN JOSÉ DE LOS REYNOSO	1,088	1,213	3.9	580	633
0117	3	MIRANDILLAS	508	660	2.1	315	345
0022	4	BELEM	284	363	1.2	173	190
0014	5	EL BAJÍO	60	181	0.6	96	85

FUENTE: IIEG, Instituto de Información Estadística y Geográfica del Estado de Jalisco con base en INEGI, censos y conteos nacionales, 2000-2010

Intensidad migratoria

El estado de Jalisco tiene una añeja tradición migratoria a Estados Unidos que se remonta hacia los finales del siglo XIX. Se estima que 1.4 millones de personas nacidas en Jalisco habitan en Estados Unidos y que alrededor de 2.6 millones de personas nacidas en aquel país son hijos de padres jaliscienses. De acuerdo al índice de intensidad migratoria calculado por Consejo Nacional de Población (CONAPO) con datos del censo de población de 2010 del INEGI, Jalisco tiene un grado alto de intensidad migratoria, y tiene el lugar decimotercero entre las entidades federativas del país con mayor intensidad migratoria.

Figura 3. Grado de Intensidad migratoria a Estados Unidos.
Jalisco, 2010



FUENTE: IIEG, Instituto de Información Estadística y Geográfica del Estado de Jalisco con base en estimaciones del CONAPO, 2010

Los indicadores de este índice señalan que en San Miguel el Alto el 7.07 por ciento de las viviendas del municipio se recibieron remesas en 2010, en un 5.77 por ciento se reportaron emigrantes del quinquenio anterior (2005-2010), en el 2.36 por ciento se registraron migrantes circulares del quinquenio anterior, así mismo el 7.45 por ciento de las viviendas contaban con migrantes de retorno del quinquenio anterior (ver tabla 5).

Tabla 5 Índice y grado de intensidad migratoria e indicadores socioeconómicos

San Miguel el Alto, 2010	
Índice y grado de intensidad migratoria e indicadores socioeconómicos	Valores
Índice de intensidad migratoria	0.8315188
Grado de intensidad migratoria	Alto
Total de viviendas	7681
% viviendas que reciben remesas	7.07
% Viviendas con emigrantes en Estados Unidos del quinquenio anterior	5.77
% Viviendas con migrantes circulares del quinquenio anterior	2.36
% Viviendas con migrantes de retorno del quinquenio anterior	7.45
Lugar que ocupa en el contexto estatal	66
Lugar que ocupa en el contexto nacional	472

FUENTE: IIEG, Instituto de Información Estadística y Geográfica del Estado de Jalisco con base en estimaciones del CONAPO con base en el INEGI, muestra del diez por ciento del Censo de Población y Vivienda 2010.

Cabe señalar que en el cálculo previo del índice de intensidad migratoria, que fue en el año 2000, la unidad de observación eran los hogares y San Miguel el Alto ocupaba el lugar 45 con grado alto, donde los hogares que recibieron remesas fue el 11.83 por ciento, hogares con emigrantes en Estados Unidos del quinquenio anterior 16.24 por ciento, el 5.83 por ciento de los hogares tenían migrantes circulares del quinquenio anterior y 2.31 por ciento migrantes de retorno (ver tabla 6).

Tabla 6 Índice y grado de intensidad migratoria e indicadores socioeconómicos

San Miguel el Alto, 2000	
Índice y grado de intensidad migratoria e indicadores socioeconómicos	Valores
Índice de intensidad migratoria	1.3736195
Grado de intensidad migratoria	Alto
Total de hogares	5974
% Hogares que reciben remesas	11.83
% Hogares con emigrantes en Estados Unidos del quinquenio anterior	16.24
% Hogares con migrantes circulares del quinquenio anterior	5.83
% Hogares con migrantes de retorno del quinquenio anterior	2.31
Lugar que ocupa en el contexto estatal	45

Fuente: Consejo Nacional de Población. Colección: Índices Sociodemográficos. Diciembre de 2001.

Pobreza multidimensional

La pobreza, está asociada a condiciones de vida que vulneran la dignidad de las personas, limitan sus derechos y libertades fundamentales, impiden la satisfacción de sus necesidades básicas e imposibilitan su plena integración social. De acuerdo con esta concepción, una persona se considera en situación de pobreza multidimensional cuando sus ingresos son insuficientes para adquirir los bienes y los servicios que requiere para satisfacer sus necesidades y presenta carencia en al menos uno de los siguientes seis indicadores: rezago educativo, acceso a los servicios de salud, acceso a la seguridad social calidad y espacios de la vivienda servicios básicos en la vivienda.

La nueva metodología para medir el fenómeno de la pobreza fue desarrollada por el CONEVAL y permite profundizar en el estudio de la pobreza, ya que además de medir los ingresos, como tradicionalmente se realizaba, se analizan las carencias sociales desde una óptica de los derechos sociales.

Estos componentes permitirán dar un seguimiento puntual de las carencias sociales y al bienestar económico de la población, además de proporcionar elementos para el diagnóstico y seguimiento de la situación de la pobreza en nuestro país, desde un enfoque novedoso y consistente con las disposiciones legales aplicables y que retoma los desarrollos académicos recientes en materia de medición de la pobreza.

En términos generales de acuerdo a su ingreso y a su índice de privación social se proponen la siguiente clasificación: **Pobres multidimensionales.**- Población con ingreso inferior al valor de la línea de bienestar y que padece al menos una carencia social. **Vulnerables por carencias sociales.**- Población que presenta una o más carencias sociales, pero cuyo ingreso es superior a la línea de bienestar. **Vulnerables por ingresos.**- Población que no presenta carencias sociales y cuyo ingreso es inferior o igual a la línea de bienestar. **No pobre multidimensional y no vulnerable.**- Población cuyo ingreso es superior a la línea de bienestar y que no tiene carencia social alguna.

Tabla 7 Pobreza Multidimensional

San Miguel el Alto, 2010-2015

Indicadores de incidencia	Porcentaje		Personas		Carencias promedio	
	2010	2015	2010	2015	2010	2015
Pobreza multidimensional						
Población en situación de pobreza multidimensional	47.4	39.3	15,936	12,971	2.3	1.9
Población en situación de pobreza multidimensional moderada	40.2	36.3	13,499	11,995	2.1	1.8
Población en situación de pobreza multidimensional extrema	7.3	3.0	2,437	976	3.5	3.4
Población vulnerable por carencias sociales	39.0	40.3	13,097	13,314	2.2	1.9
Población vulnerable por ingresos	4.1	6.6	1,376	2,170		
Población no pobre multidimensional y no vulnerable	9.5	13.8	3,196	4,551		
Privación social						
Población con al menos una carencia social	86.4	79.6	29,033	26,284	2.3	1.9
Población con al menos tres carencias sociales	31.2	17.5	10,499	5,785	3.5	3.3
Indicadores de carencias sociales						
Rezago educativo	37.3	33.4	12,544	11,039	2.8	2.3
Acceso a los servicios de salud	42.5	22.3	14,290	7,376	2.8	2.6
Acceso a la seguridad social	77.0	66.3	25,881	21,876	2.4	2.0
Calidad y espacios de la vivienda	5.3	4.7	1,772	1,558	3.7	3.1
Acceso a los servicios básicos en la vivienda	20.4	14.7	6,861	4,848	3.3	2.8
Acceso a la alimentación	15.0	9.3	5,035	3,059	3.3	2.7
Bienestar						
Población con un ingreso inferior a la línea de bienestar mínimo	19.6	12.0	6,582	3,959	2.3	1.8
Población con un ingreso inferior a la línea de bienestar	51.5	45.9	17,313	15,141	2.2	1.6

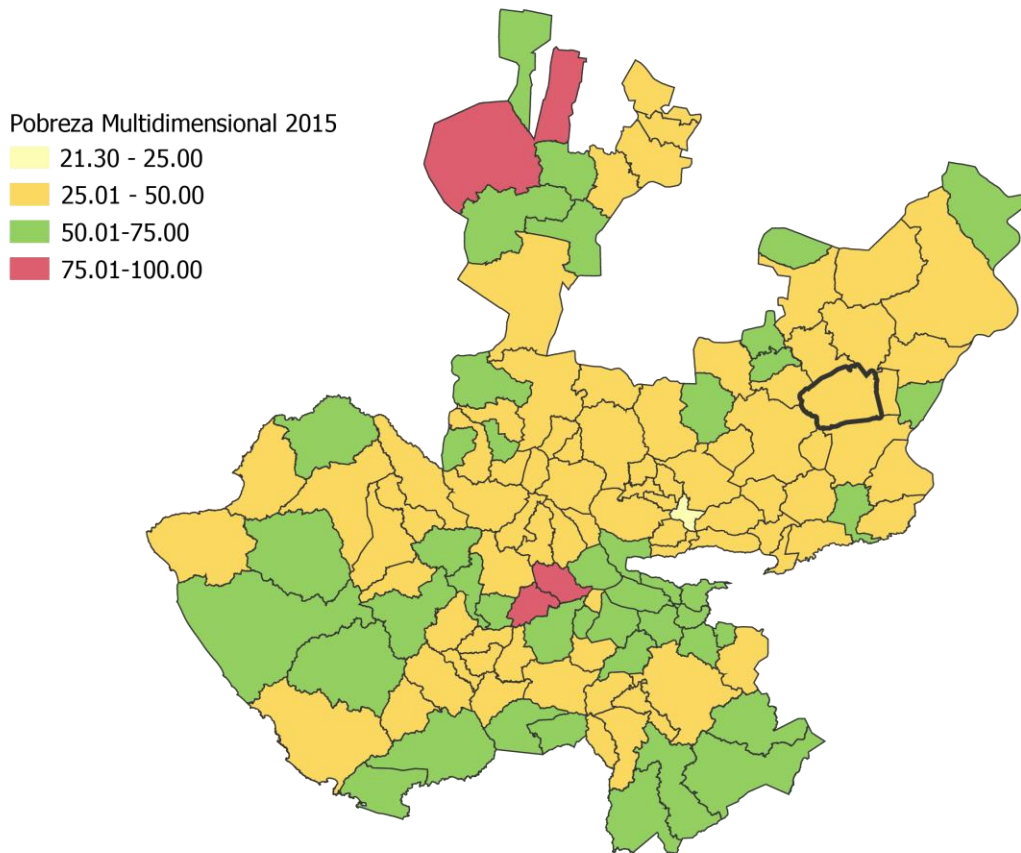
Fuente: Elaborado por el IIEG con base en estimaciones del CONEVAL con base en el MCS-ENIGH 2010, la muestra del Censo de Población y Vivienda 2010, el Modelo Estadístico 2015 para la continuidad del MCS-ENIGH y la Encuesta Intercensal 2015.

En la tabla 7 se muestra los datos actualizados a 2015 del porcentaje y número de personas en situación de pobreza, vulnerable por carencias sociales, vulnerable por ingresos y; no pobre y no vulnerable en San Miguel el Alto el 39.3 por ciento de la población se encuentra en situación de pobreza, es decir 12 mil 971 personas comparten esta situación en el municipio, así mismo el 40.3 por ciento (13,314 personas) de la población es vulnerable por carencias sociales; el 6.6 por ciento es vulnerable por ingresos y 13.8 por ciento es no pobre y no vulnerable.

Es importante agregar que en 2010 el 7.2 por ciento de San Miguel el Alto presentó pobreza extrema para el 2015 disminuyó a 3.0 por ciento, es decir 976 personas (2015); por otro lado en 2010 un 39.4 por ciento de la población estaba en pobreza moderada (13,229 personas) y para 2015 disminuyó su porcentaje a 36.3 por ciento, en datos absolutos disminuyó a 11,995 habitantes.

De los indicadores de carencias sociales en 2015, destaca que el acceso a la seguridad social es la más alta con un 66.3 por ciento, que en términos relativos se trata de 21 mil 876 habitantes. El que menos porcentaje acumula es el de calidad y espacios de la vivienda, con el 4.7 por ciento.

Figura 4. Porcentaje de población con pobreza multidimensional por municipio.
 Jalisco, 2015



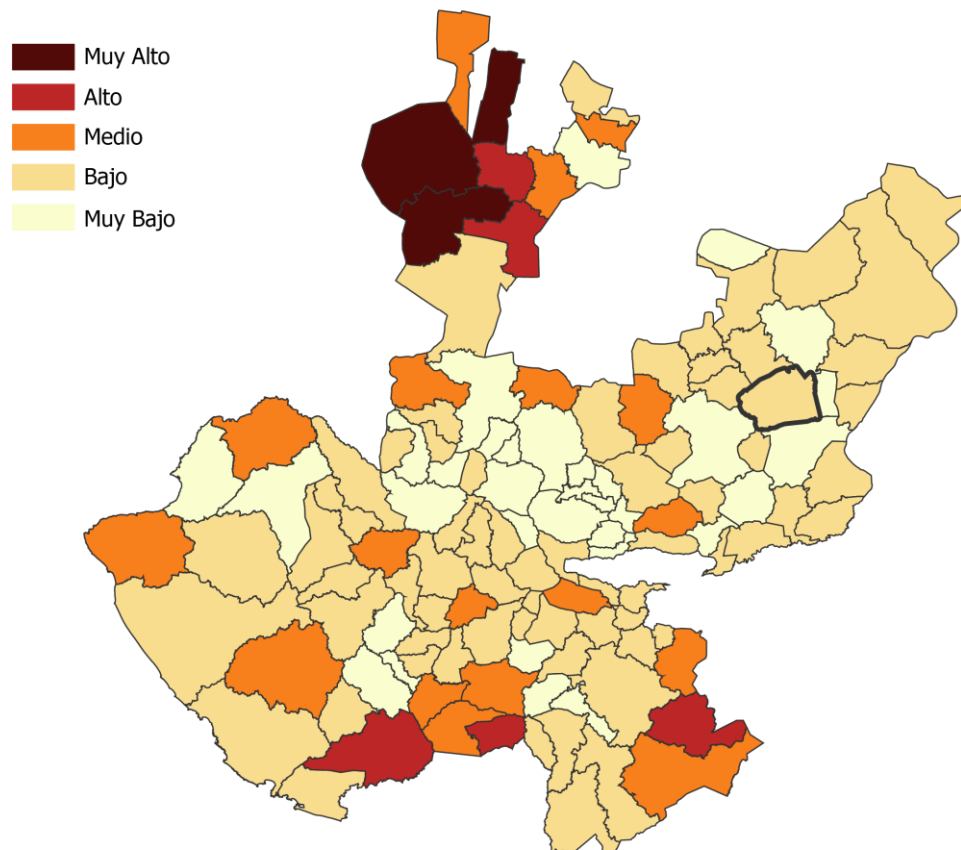
FUENTE: IIEG, con base en estimaciones del CONEVAL con base en el Modelo Estadístico 2015 para la continuidad del MCS-ENIGH y la Encuesta Intercensal 2015.

Marginación

La construcción del índice para las entidades federativas, regiones y municipios considera cuatro dimensiones estructurales de la marginación: falta de acceso a la educación (población analfabeta de 15 años o más y población sin primaria completa de 15 años o más), residencia en viviendas inadecuadas (sin disponibilidad de agua entubada, sin drenaje ni servicio sanitario exclusivo, con piso de tierra, sin disponibilidad de energía eléctrica y con algún nivel de hacinamiento), percepción de ingresos monetarios insuficientes (ingresos hasta 2 salarios mínimos) y residir en localidades pequeñas con menos de 5 mil habitantes.

En la tabla 8 se presentan los indicadores que componen el índice de marginación para el 2015 del municipio. En donde se ve que San Miguel el Alto cuenta con un grado de marginación bajo, y que la mayoría de sus carencias están similares a las del promedio estatal; destaca que la población de 15 años o más sin primaria completa asciende al 27.1 por ciento, y que el 40.3 por ciento de la población no gana ni dos salarios mínimos.

Figura 5. Índice de marginación por municipio.
Jalisco, 2015



FUENTE: IIEG, Instituto de Información Estadística y Geográfica del Estado de Jalisco con base en estimaciones del CONAPO, 2015

A nivel localidad, se tiene que las principales localidades del municipio tienen grado de marginación alto, medio y bajo, en particular se ve que El Bajío y San José de los Reynoso tienen los más altos porcentajes de población analfabeta (17.2 y 14.0 por ciento respectivamente) y sin primaria completa destacan El Bajío y Belem (47.0 y 44.8 por ciento) (ver tabla 8).

Tabla 8 Grado de marginación e indicadores sociodemográficos

San Miguel el Alto, 2010							
Municipio / Localidad		Grado	% Población de 15 años o más analfabeta	% Población de 15 años o más sin primaria completa	% Población en localidades con menos de 5000 habitantes	% Población ocupada con ingreso de hasta 2 salarios mínimos	% Viviendas particulares habitadas que no disponen de refrigerador
Clave	Nombre						
	Jalisco	Bajo	3.6	14.9	17.5	29.4	
078	San Miguel el Alto	Bajo	7.8	27.1	23.1	40.3	
0001	San Miguel el Alto	Bajo	8.2	29.8			6.8
0182	San José de los Reynoso	Medio	14.0	42.2			6.7
0117	Mirandillas	Bajo	9.3	35.3			2.8
0022	Belem	Medio	12.9	44.8			7.4
0014	El Bajío	Alto	17.2	47.0			15.0

* Para el cálculo de los índices estatales, municipales y regionales, estos indicadores corresponden a los porcentajes de ocupantes en viviendas.

FUENTE: IIEG, Instituto de Información Estadística y Geográfica del Estado de Jalisco, con base en CONAPO, Índices de marginación por entidad federativa, municipal y a nivel localidad, 2010

Nota: El dato del Estado y del Municipio es 2015

Respecto a las carencias en la vivienda, las localidades El Bajío y Belem tienen el más alto porcentaje en el indicador de viviendas sin agua entubada mostrando el 28.2 y 4.9 por ciento respectivamente; sin excusado El Bajío destaca con el 20.0 por ciento, en lo que se refiere a equipamiento en la vivienda, en viviendas sin refrigerador muestra que El Bajío cuenta con el 15.0 por ciento seguido de Belem con el 7.4 por ciento (ver tabla 9).

Tabla 9 Grado de marginación e indicadores sociodemográficos

San Miguel el Alto, 2010							
Municipio / Localidad		Grado	% Viviendas particulares habitadas sin excusado*	% Viviendas particulares habitadas sin energía eléctrica*	% Viviendas particulares habitadas sin disponibilidad de agua entubada*	**Promedio de ocupantes por cuarto en viviendas particulares habitadas	% Viviendas particulares habitadas con piso de tierra
Clave	Nombre						
	Jalisco	Bajo	0.86	0.3	1.8	22.1	1.6
078	San Miguel el Alto	Bajo	2.1	0.5	1.7	18.2	0.7
0001	San Miguel el Alto	Bajo	1.1	0.3	0.6	0.9	2.9
0182	San José de los Reynoso	Medio	3.7	0.6	0.6	0.8	0.9
0117	Mirandillas	Bajo	2.1	0.0	0.0	1.0	1.4
0022	Belem	Medio	7.4	0.0	4.9	1.0	1.2
0014	El Bajío	Alto	20.0	5.1	28.2	1.2	0.0

* Para el cálculo de los índices estatales, municipales y regionales, estos indicadores corresponden a los porcentajes de ocupantes en viviendas.

** Para el dato estatal y municipal se considera el porcentaje de viviendas con algún nivel de hacinamiento

FUENTE: IIEG, Instituto de Información Estadística y Geográfica del Estado de Jalisco, con base en CONAPO, Índices de marginación por entidad federativa, municipal y a nivel localidad, 2010

Nota: El dato del Estado y del Municipio es 2015

Índices sociodemográficos

A manera de recapitulación, el municipio de San Miguel el Alto en 2015 ocupaba a nivel estatal el lugar 89 en el índice de marginación con un grado bajo, en pobreza multidimensional se localiza en el lugar 93, con el 36.3 por ciento de su población en pobreza moderada y 3.0 por ciento en pobreza extrema; y en cuanto al índice de intensidad migratoria el municipio tiene un grado alto y ocupa el lugar 66 entre todos los municipios del estado (ver tabla 10).

Tabla 10 Población total, grado de Marginación e Intensidad Migratoria y situación de pobreza

Jalisco, 2015									
Clave	Municipio	Población	Marginación		Pobreza Multidimensional			Intensidad Migratoria 2010	
			Grado	Lugar	Moderada	Extrema	Lugar	Grado	Lugar
14	Jalisco	7,844,830	Bajo	27	30.0	1.8	5	Alto	13
001	Acatic	21,530	Bajo	61	33.2	3.4	102	Alto	49
008	Arandas	77,116	Muy bajo	94	38.9	2.9	85	Medio	87
046	Jalostotlán	33,777	Bajo	91	38.5	3.7	84	Alto	46
048	Jesús María	19,469	Bajo	45	39.0	5.3	73	Alto	41
060	Mexicacán	5,088	Bajo	36	62.5	3.0	9	Muy Alto	4
074	San Julián	15,890	Muy bajo	104	40.1	2.5	83	Alto	19
078	San Miguel el Alto	32,960	Bajo	89	36.3	3.0	93	Alto	66
093	Tepatitlán de Morelos	141,322	Muy bajo	117	30.3	2.0	116	Medio	88
111	Valle de Guadalupe	6,924	Bajo	84	36.7	2.0	95	Alto	30
117	Cañadas de Obregón	4,110	Bajo	37	54.3	4.6	21	Muy Alto	3
118	Yahualica de González Gallo	22,586	Bajo	70	40.1	4.0	77	Alto	33
125	San Ignacio Cerro Gordo	18,952	Bajo	58	43.1	4.9	58	Alto	60

FUENTE: IIEG, Instituto de Información Estadística y Geográfica del Estado de Jalisco con base en estimaciones del CONEVAL y CONAPO.

*El dato de Jalisco en Pobreza Multidimensional corresponde a 2016.



IIEG
Instituto de Información
Estadística y Geográfica
de Jalisco

ECONOMÍA

**SAN MIGUEL EL ALTO
DIAGNÓSTICO DEL MUNICIPIO
DICIEMBRE 2019**

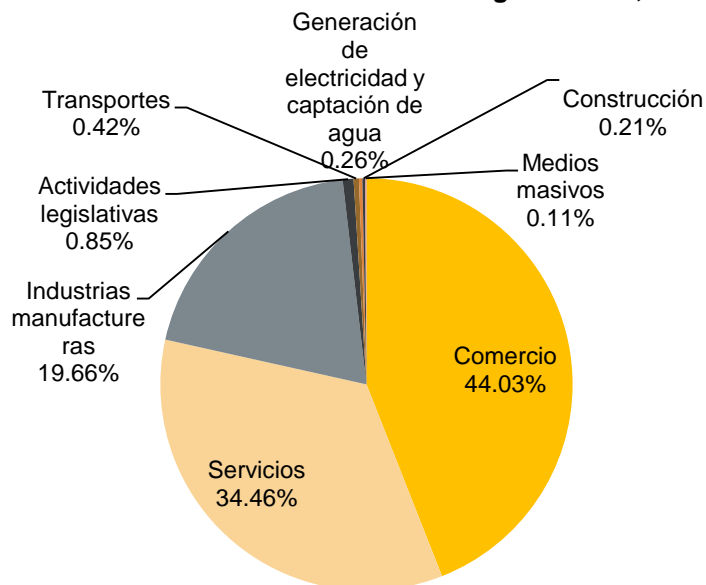


Jalisco
GOBIERNO DEL ESTADO

Número de empresas

Conforme a la información del Directorio Estadístico Nacional de Unidades Económicas (DENUE) de INEGI, el municipio de San Miguel el Alto cuenta con 1,892 unidades económicas al mes de noviembre de 2019 y su distribución por sectores revela un predominio de unidades económicas dedicadas al comercio, siendo estas el 44.03% del total de las empresas en el municipio. Ocupa la posición 29 del total de empresas establecidas en el estado y el lugar número 3 en el ranking regional.

Figura 6. Distribución de las unidades económicas San Miguel el Alto, 2019/Noviembre



Posición en el ranking		
Municipio	Estatad	Regional
San Miguel el Alto	29	3

Tabla 11 Composición de las Empresas

San Miguel el Alto, noviembre 2019. (Unidades económicas).

Sector	Total de Unidades Económicas	0 a 5 personas	6 a 10 personas	11 a 30 personas	31 a 50 personas	51 a 100 personas	101 a 250 personas	Más de 250 personas
Comercio	833	789	26	14	4			
Servicios	652	582	48	15	4	3		
Industrias manufactureras	372	288	53	20	2	4	4	1
Actividades legislativas	16	8	1	4	2			1
Transportes	8	4	1	2		1		
Generación de electricidad y captación de agua	5	3		1		1		
Construcción	4	2	2					
Medios masivos	2		1	1				
Total General	1,892	1,676	132	57	12	9	4	2

FUENTE: IIEG, Instituto de Información Estadística y Geográfica del Estado de Jalisco; con información de INEGI, DENUE

Valor agregado censal bruto

El valor agregado censal bruto se define como: “*el valor de la producción que se añade durante el proceso de trabajo por la actividad creadora y de transformación del personal ocupado, el capital y la organización (factores de la producción), ejercida sobre los materiales que se consumen en la realización de la actividad económica.*” En resumen, esta variable se refiere al valor de la producción que añade la actividad económica en su proceso productivo.

Los censos económicos 2014, registraron que en el municipio de San Miguel el Alto, los tres subsectores más importantes en la generación de valor agregado censal bruto fueron la *Industria alimentaria; el Comercio al por mayor de abarrotes, alimentos, bebidas, hielo y tabaco; y la Fabricación de prendas de vestir*, que generaron en conjunto el 62.2% del total del valor agregado censal bruto registrado en 2014 en el municipio.

El subsector de Comercio al por mayor de abarrotes, alimentos, bebidas, hielo y tabaco, que concentró el 18.2% del valor agregado censal bruto en 2014, registró el mayor crecimiento real pasando de 17 millones 91 mil pesos en 2009 a 81 millones 634 mil pesos en 2014, representado un incremento de 377.6% durante el periodo.

Tabla 12 Subsectores con mayor valor agregado censal bruto (VACB)

San Miguel el Alto, 2009 y 2014. (Miles de pesos a precios de 2013).

Subsector	2009	2014	% Part 2014	Var % 2009- 2014
311 Industria alimentaria	102,359	117,825	26.3%	15.1%
431 Comercio al por mayor de abarrotes, alimentos, bebidas, hielo y tabaco	17,091	81,634	18.2%	377.6%
315 Fabricación de prendas de vestir	422,840	78,875	17.6%	-81.3%
461 Comercio al por menor de abarrotes, alimentos, bebidas, hielo y tabaco	26,779	34,702	7.7%	29.6%
462 Comercio al por menor en tiendas de autoservicio y departamentales	-3,667	18,139	4.1%	
722 Servicios de preparación de alimentos y bebidas	14,959	18,059	4.0%	20.7%
463 Comercio al por menor de productos textiles, bisutería, accesorios de vestir y calzado	13,192	17,173	3.8%	30.2%
541 Servicios profesionales, científicos y técnicos	8,703	12,032	2.7%	38.3%
811 Servicios de reparación y mantenimiento	7,730	10,263	2.3%	32.8%
434 Comercio al por mayor de materias primas agropecuarias y forestales, para la industria, y materiales de desecho	16,984	9,477	2.1%	-44.2%
467 Comercio al por menor de artículos de ferretería, tlapalería y vidrios	3,179	9,362	2.1%	194.5%
Otros	192,330	40,266	9.0%	-79.1%
Total	822,478	447,807	100.0%	-45.6%

FUENTE: IIEG, Instituto de Información Estadística y Geográfica del Estado de Jalisco; con información de INEGI.

Empleo

Trabajadores asegurados en el IMSS Por grupo económico

Para diciembre de 2019 el IMSS reportó un total de 3,752 trabajadores asegurados, lo que representó para el municipio de San Miguel el Alto un aumento de 20 trabajadores en comparación con el mes de diciembre de 2018, debido al incremento en el registro de empleo formal en algunos de sus grupos económicos, principalmente en la *Confeción de prendas de vestir, otros artículos base textiles y materiales diversos, excepto calzado*.

En función de los registros del IMSS el grupo económico que más empleos registró dentro del municipio de San Miguel el Alto fue la *Ganadería*, ya que en diciembre de 2019 registró un total de 1,063 trabajadores concentrando el 28.33% del total de asegurados en el municipio.

El segundo grupo económico con más trabajadores asegurados fue la *Elaboración de alimentos*, que para diciembre de 2019 registró 560 trabajadores asegurados que representan el 14.93% del total de trabajadores asegurados a dicha fecha.

Tabla 13 Trabajadores asegurados									
San Miguel el Alto, Jalisco 2012-2019									
Grupo económico	2012	2013	2014	2015	2016	2017	2018	2019	% part 2019
Ganadería.	54	454	662	768	800	954	1,019	1,063	28.33%
Elaboración de alimentos.	409	448	495	490	538	560	573	560	14.93%
Confeción de prendas de vestir, otros artículos base textiles y materiales diversos, excepto calzado.	132	139	188	162	199	220	220	494	13.17%
Servicios de administración pública y seguridad social.	218	262	267	330	309	292	329	343	9.14%
Industria textil.	1,320	1,154	1,243	1,266	1,155	939	708	272	7.25%
Transporte terrestre.	100	95	104	113	143	162	155	163	4.34%
Compraventa de prendas de vestir y artículos de uso personal.	69	57	72	81	124	89	86	119	3.17%
Agrupaciones mercantiles, profesionales, cívicas, políticas, laborales y religiosas.	4	5	5	4	9	55	74	103	2.75%
Compraventa en tiendas de autoservicios y departamentos especializados.	75	78	91	89	89	81	78	77	2.05%
Compraventa de materias primas, materiales y auxiliares.	62	110	99	84	67	65	67	66	1.76%
Servicios de enseñanza, investigación científica y difusión cultural.	57	60	55	48	50	54	57	65	1.73%
Compraventa de gases, combustibles y lubricantes.	70	49	56	57	58	55	56	63	1.68%
Otras	410	399	248	294	295	288	310	364	9.70%
Total	2,980	3,310	3,585	3,786	3,836	3,814	3,732	3,752	100.00%

FUENTE: IIEG, Instituto de Información Estadística y Geográfica del Estado de Jalisco; con base a datos proporcionados por el IMS.

Trabajadores asegurados en el IMSS Región Altos Sur

En diciembre de 2019, San Miguel el Alto se presenta como el cuarto municipio, dentro de la región Altos Sur, con mayor número de trabajadores concentrando el 5.92% del total.

De diciembre de 2012 a diciembre de 2019 el municipio de San Miguel el Alto registró un importante incremento en el número de trabajadores asegurados en la región Altos Sur, pasando de 2,980 asegurados en 2012 a 3,752 asegurados en 2019, un aumento de 772 trabajadores durante el total del periodo.

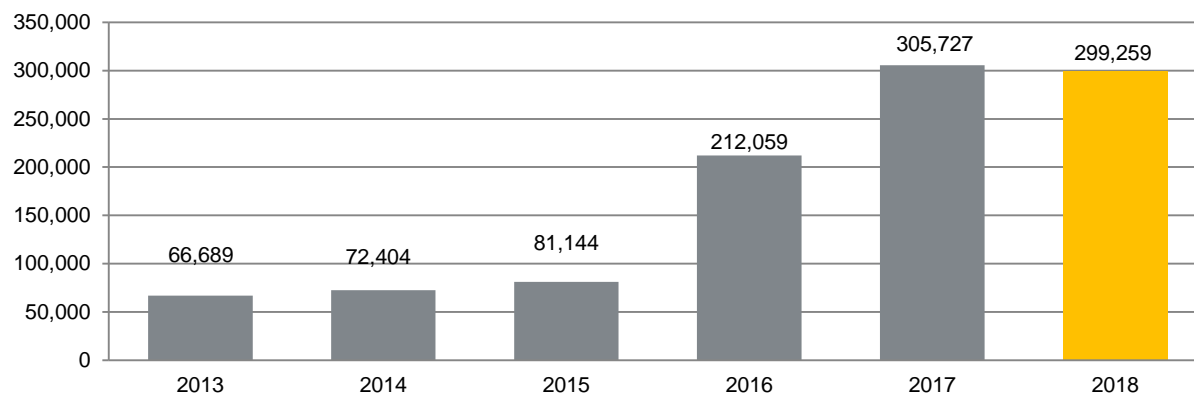
Tabla 14 Trabajadores asegurados									
Región Altos Sur, Jalisco 2012-2019									
Municipio	2012	2013	2014	2015	2016	2017	2018	2019	% part.2019
Acatic	3,035	2,933	3,293	3,495	3,849	4,364	4,665	4,775	7.53%
Arandas	7,119	7,484	8,426	9,225	9,266	9,817	10,278	10,942	17.25%
Cañadas de Obregón	64	79	68	25	20	17	14	13	0.02%
Jalostotitlán	2,108	2,147	2,232	2,139	2,305	2,370	2,374	2,563	4.04%
Jesús María	1,470	1,476	1,539	1,525	1,663	1,672	1,719	1,816	2.86%
Mexicacán	3	9	9	7	11	11	15	13	0.02%
San Ignacio Cerro Gordo	0	774	748	781	782	800	639	652	1.03%
San Julián	570	565	581	577	642	680	744	801	1.26%
San Miguel el Alto	2,980	3,310	3,585	3,786	3,836	3,814	3,732	3,752	5.92%
Tepatitlán de Morelos	25,029	26,436	26,677	28,359	29,371	30,265	32,752	35,569	56.08%
Valle de Guadalupe	313	512	1,360	1,470	1,474	1,566	1,720	1,842	2.90%
Yahualica de González Gallo	809	1,082	487	455	431	522	527	683	1.08%
Total región Altos Sur	43,500	46,807	49,005	51,844	53,650	55,898	59,179	63,421	100.00%

FUENTE: IIEG, Instituto de Información Estadística y Geográfica del Estado de Jalisco; con base a datos proporcionados por el IMSS

Agricultura y ganadería en San Miguel el Alto

El valor de la producción agrícola en San Miguel el Alto ha presentado fluctuaciones durante el periodo 2013–2018, habiendo registrado su nivel más alto en 2017. El valor de la producción agrícola de San Miguel el Alto tuvo en 2017 su máxima participación aportando el 0.5% del total estatal de 2017 y en 2018 el 0.4%.

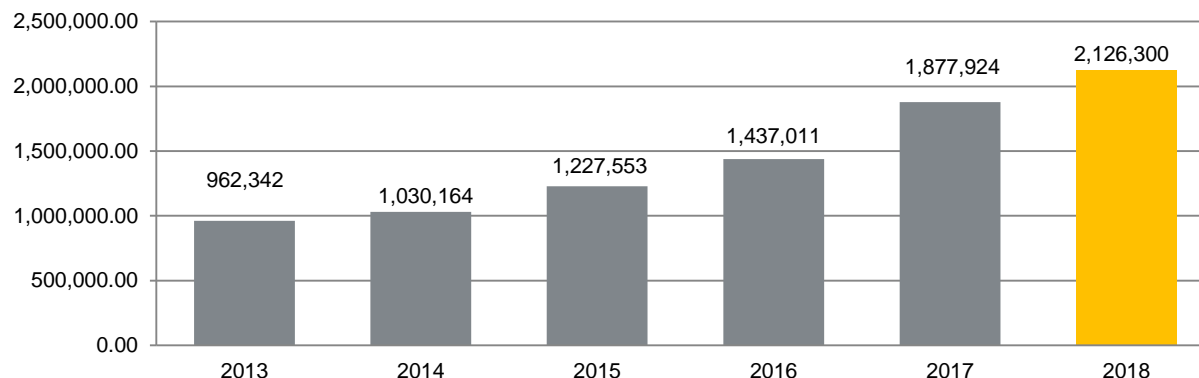
**Figura 7. Valor de la producción agrícola
San Miguel el Alto 2013 - 2018 (Miles de pesos)**



FUENTE: IIEG, Instituto de Información Estadística y Geográfica del Estado de Jalisco; información de SIAP / SAGARPA - OEIDRUS.

La producción ganadera en San Miguel el Alto ha mantenido una tendencia creciente durante el periodo 2013-2018, siendo el ejercicio de 2018 el año en el que se ha registrado el mayor valor de la producción ganadera en el municipio. En 2013 y 2014, la producción ganadera de San Miguel el Alto representó el 1.5% del total de la producción ganadera estatal, y en 2018 su participación fue de 2.4% siendo este el porcentaje de participación el más alto que ha tenido el municipio.

**Figura 8. Valor de la producción ganadera
San Miguel el Alto 2013 - 2018 (Miles de pesos)**



FUENTE: IIEG, Instituto de Información Estadística y Geográfica del Estado de Jalisco; información de SIAP / SAGARPA - OEIDRUS.



IIEG
Instituto de Información
Estadística y Geográfica
de Jalisco

MEDIO AMBIENTE

**SAN MIGUEL EL ALTO
DIAGNÓSTICO DEL MUNICIPIO
DICIEMBRE 2019**



Jalisco
GOBIERNO DEL ESTADO

Índice municipal de medio ambiente

Tabla 15 Municipios de la región Altos Sur de acuerdo al índice municipal de medio ambiente.

San Miguel el Alto, Jalisco			
Nombre	Índice Municipal Medio Ambiente	Posición estatal	Categoría
Tepatitlán de Morelos	43.49	106	Muy bajo
Acatic	42.97	108	Muy bajo
Jesús María	42.84	110	Muy bajo
Jalostotitlán	41.91	114	Muy bajo
Mexxicacán	41.84	115	Muy bajo
Yahualica de González Gallo	40.82	118	Muy bajo
Cañadas de Obregón	40.54	119	Muy bajo
Valle de Guadalupe	39.42	120	Muy bajo
Arandas	37.72	122	Muy bajo
San Ignacio Cerro Gordo	37.36	123	Muy bajo
San Julián	35.89	124	Muy bajo
San Miguel el Alto	34.10	125	Muy bajo

FUENTE: IIEG, Instituto de Información Estadística y Geográfica del Estado de Jalisco; 2012. Con información de SEMADES, 2000, 2010; SEMARNAT, 2000; CONAGUA, 2010; CONABIO, 2010; INEGI, 1982, 2005,2007; CONAFOR, 2007; CEA, 2007; CCA, 2010.

Considerando el índice de medio ambiente, que contempla aspectos como generación de residuos sólidos, deforestación, explotación de acuíferos, cobertura forestal, áreas naturales protegidas, entre otros, San Miguel el Alto se ubica en el lugar 125 a nivel estatal, lo cual indica un desarrollo *Muy Bajo* del medio ambiente en comparación al resto de los municipios de la entidad, y la undécima posición en la región Altos Sur.

En el Índice Municipal de Medio Ambiente, 2013, destaca que San Miguel el Alto se ubica en un acuífero no sobreexplotado, sobre el cual se registra un total de 7,430 viviendas particulares habitadas, de las cuales 93.01% tienen disponibilidad de agua dentro de la casa o el terreno y 93.81% cuentan con drenaje conectado a la red pública, fosa séptica u otros.

El Municipio tiene una cobertura de 5.0% de bosques, 11.0% de selvas y 42.7% destinada a la agricultura. En los últimos 25 años el municipio ha recuperado 15.16 km² de superficie con vegetación natural y presenta 12.85% de la superficie con riesgo de erosión. En el ordenamiento ecológico territorial, el 3.76% de su territorio está bajo políticas ambientales de conservación.

En términos de residuos sólidos urbanos, el municipio participa con el 0.40% del total estatal, equivalente a 30.075 toneladas generadas por día.



IIEG
Instituto de Información
Estadística y Geográfica
de Jalisco

GOBIERNO Y SEGURIDAD

SAN MIGUEL EL ALTO
DIAGNÓSTICO DEL MUNICIPIO
DICIEMBRE 2019



Jalisco
GOBIERNO DEL ESTADO

Instituciones educativas

De acuerdo a los datos de escuelas proporcionados por el Sistema de Información y Gestión Educativa, durante el ciclo escolar 2017-2018, la región Altos sur del estado de Jalisco, compuesta por 12 municipios, contó con 1,305 escuelas en 1,247 planteles.

El municipio de San Miguel El Alto tuvo 110 escuelas en 104 planteles.

Las escuelas en San Miguel El Alto operaron principalmente en el turno matutino (81.8%), seguido por el turno vespertino (16.4%), discontinuo (0.9%) y por último nocturno (0.9%). Ver tabla 16.

Tabla 16. Datos generales de las Instituciones educativas en San Miguel El Alto

Ciclo escolar 2017-2018							
Municipio	Escuelas		Turno				
	Escuela	Planteles	Vespertino	Matutino	Discontinuo	Continuo	Nocturno
San Miguel El Alto	110	104	18 16.4%	90 81.8%	1 0.9%	0 0.0%	1 0.9%

Fuente: Elaborado por el IIEG con base en registros del Sistema de Información y Gestión Educativa.

El nivel educativo que se impartió en las escuelas del municipio fue principalmente de primaria (37.3%), seguido de preescolar (36.4%), secundaria (17.3%), media superior (4.5%), formación para el trabajo (2.7%), CAM (0.9%) y por último superior (0.9%). Ver tabla 17.

Tabla 17. Escuelas por nivel educativo en el municipio de San Miguel El Alto

Ciclo escolar 2017-2018								
	Nivel Educativo							Formación para el trabajo
	Primaria	Preescolar	Secundaria	Media superior	Inicial	CAM*	Superior	
Escuelas	41	40	19	5	0	1	1	3
% Participación	37.3%	36.4%	17.3%	4.5%	0.0%	0.9%	0.9%	2.7%

Fuente: Elaborado por el IIEG con base en registros del Sistema de Información y Gestión Educativa.

* Centros de Atención Múltiple.

Los servicios educativos que se tuvieron en las escuelas de San Miguel El Alto fueron: general (45.5%), seguido de comunitario (39.1%), telesecundaria (4.5%), bachillerato general (4.5%), formación para el trabajo (2.7%), técnica (1.8%), CAM (0.9%) y por último licenciatura y posgrado (0.9%). Ver tabla 18.

Tabla 18. Servicios educativos en San Miguel El Alto por número de escuelas

Ciclo escolar 2017-2018		
Servicio Educativo	Escuelas	% de participación
General	50	45.5%
Comunitario	43	39.1%
Indígena	0	0.0%
Telesecundaria	5	4.5%
Bachillerato general	5	4.5%
Tecnológico	0	0.0%
Técnica	2	1.8%
Inicial indígena	0	0.0%
CAM*	1	0.9%
Inicial no escolarizada	0	0.0%
Licenciatura y posgrado	1	0.9%
Formación para el trabajo	3	2.7%
Otro	0	0.0%

Fuente: Elaborado por el IIEG con base en registros del Sistema de Información y Gestión Educativa.

* Centros de Atención Múltiple.

La matrícula de alumnos registrados en el ciclo escolar 2017-2018 en el municipio de San Miguel El Alto fue de 7,504, de los cuales el 50.5% fueron hombres y el 49.5% mujeres.

La cantidad de docentes en el registro fue de 316 profesores y hubo un promedio de 24 alumnos por profesor. Ver tabla 19.

Tabla 19. Alumnos y docentes en San Miguel El Alto

Ciclo escolar 2017-2018					
Municipio	Alumnos			Docentes	Alumnos por Profesor
	Hombres	Mujeres	Total		
San Miguel El Alto	3,787	3,717	7,504	316	24

Fuente: Elaborado por el IIEG con base en registros del Sistema de Información y Gestión Educativa.

Desarrollo institucional

El Índice de Desarrollo Municipal (IDM) mide el progreso de un municipio en cuatro dimensiones del desarrollo: social, económica, ambiental e institucional, con la finalidad de presentar una evaluación integral de la situación de cada uno de éstos. El IDM parte de tres premisas vinculadas con el concepto de desarrollo humano, según el cual, el principal objetivo es beneficiar a las personas; las actividades de los gobiernos afectan el nivel de desarrollo de sus comunidades y que el desarrollo sostenible posibilita el bienestar de los individuos a largo plazo (ver detalles en https://iieg.gob.mx/ns/wp-content/uploads/2020/08/Metodologia_IDM.pdf).

En los tres apartados anteriores ya se ha hecho referencia al desarrollo social, económico y del medio ambiente; finalmente en esta sección se aborda el componente institucional (Índice de Desarrollo Municipal Institucional; IDM-I), que mide el desempeño de las instituciones gubernamentales de un municipio a través de cinco rubros que contemplan el esfuerzo tributario, la transparencia, la participación electoral, el número de empleados municipales per cápita y la seguridad.

En la construcción del IDM se decidió incluir cinco variables para medir el desarrollo institucional de los municipios de Jalisco, tal y como se muestra en las dos tablas siguientes, por medio del porcentaje de participación ciudadana en elecciones; la evaluación del cumplimiento de la publicación de información fundamental y de la obligación de la atención a las solicitudes de información; la tasa de empleados municipales por cada mil habitantes; el porcentaje de ingresos propios por municipio y el número de delitos del fuero común por cada mil habitantes.

Tabla 20. Desarrollo institucional de los municipios en el contexto estatal con base en cinco indicadores

San Miguel el Alto, Región Altos Sur (Parte I)							
Clave	Municipio	Porcentaje de participación ciudadana en elecciones 2018		Evaluación del cumplimiento de la publicación de información fundamental 2016		Empleados municipales por cada 1,000 habitantes 2018	
		Valor municipal	Lugar estatal	Valor municipal	Lugar estatal	Valor municipal	Lugar estatal
01	Acatic	55.81	111	12.50	46	12.41	48
08	Arandas	60.18	86	0.00	96	10.12	29
46	Jalostotitlán	55.94	110	18.75	35	8.29	17
48	Jesús María	56.63	107	18.75	35	12.47	49
60	Mexxicacán	56.65	106	0.00	96	31.16	115
74	San Julián	65.58	55	37.50	14	16.27	72
78	San Miguel el Alto	60.88	84	18.75	35	11.33	40
93	Tepatitlán de Morelos	54.41	115	18.75	35	9.10	21
111	Valle de Guadalupe	62.07	73	6.25	90	17.59	81
117	Cañadas de Obregón	61.77	76	12.50	46	32.94	118
118	Yahualica de González Gallo	61.46	80	12.50	46	16.50	75
125	San Ignacio Cerro Gordo	53.18	118	25.00	26	7.52	12

FUENTE: Elaborado por el IIEG con base en el padrón electoral del INE, Cómputos Distritales 2018 de las Elecciones Federales del INE, la Estadística de Finanzas Públicas Estatales y Municipales (EFIPEM) 2018, Base de Delitos del Fuero Común del Secretariado Ejecutivo del Sistema Nacional de Seguridad Pública, Encuesta Intercensal 2015 del INEGI, Censo Nacional de Gobiernos Municipales y Delegacionales (CNGMD) 2019 y las evaluaciones del ITEI de 2016 (ver detalles y notas en IDM 2012 https://iieg.gob.mx/ns/wp-content/uploads/2020/08/Metodologia_IDM.pdf).

En el caso de San Miguel el Alto, en 2018 registró una participación electoral del 60.88%, que lo coloca en el lugar 84 de los 125 municipios. Lo que significa que tiene una mediana participación electoral en comparación con otras municipalidades del estado. Por otra parte, en 2016 con una calificación de 18.75% en materia de cumplimiento en las obligaciones de transparencia, el municipio se colocó en el lugar 35, lo que muestra el grado de compromiso de una administración en publicar y mantener actualizada la información, en particular, la correspondiente a los rubros financieros y regulatorios; así como la mejora en su accesibilidad y un adecuado manejo y protección de la información confidencial. Esto en el marco del cumplimiento del derecho de acceso a la información pública.

En lo que respecta a los empleados que laboran en las administraciones públicas, es importante destacar que en 2018 San Miguel el Alto tenía una tasa de 11.33 empleados municipales por cada mil habitantes, por lo que ocupó el sitio 40 a nivel estatal en este rubro. Esto en el sentido de que entre menor sea el valor de este indicador mejor, porque implica una lógica de austeridad donde con menos empleados municipales se logra prestar los servicios municipales a la población.

Asimismo, en el ámbito de las finanzas municipales, para 2018 el 47.6% de los ingresos de San Miguel el Alto se consideran propios; esto significa que fueron generados mediante sus propias estrategias de recaudación, lo que posiciona al municipio en el lugar 67 en el ordenamiento de este indicador respecto a los demás municipios del estado. Mientras que en la cuestión de seguridad, en 2019 el municipio registró una tasa de 8.96 delitos por cada cien mil habitantes, que se traduce en el lugar 91 en el contexto estatal, siendo el lugar uno, el municipio más seguro en función de esta tasa.

Considerando los cinco indicadores, San Miguel el Alto obtiene un desarrollo institucional bajo con un IDM-I de 46.87, que lo coloca en el sitio 89 del ordenamiento estatal. Donde el primer lugar lo tiene Poncitlán y el último, San Martín de Bolaños.

Tabla 21. Desarrollo institucional de los municipios en el contexto estatal con base en cinco indicadores

San Miguel el Alto, Región Altos Sur (Parte II)								
Clave	Municipio	Porcentaje de ingresos propios		Delitos del fuero común por cada 100,000 habitantes 2019		IDM-Institucional		
		Valor municipal	Lugar estatal	Valor municipal	Lugar estatal	Índice	Grado	Lugar estatal
01	Acatic	54.95 ^a	34	12.22	107	44.91	Muy Bajo	109
08	Arandas	61.53	9	8.28	82	47.47	Bajo	84
46	Jalostotitlán	52.11	47	8.23	81	47.14	Bajo	87
48	Jesús María	48.66	62	7.70	74	47.41	Bajo	85
60	Mexicacán	21.42 ^b	120	5.09	41	40.76	Muy Bajo	121
74	San Julián	43.51 ^a	86	3.63	20	54.84	Muy Alto	15
78	San Miguel el Alto	47.60	67	8.96	91	46.87	Bajo	89
93	Tepatitlán de Morelos	50.05	58	12.36	108	43.61	Muy Bajo	116
111	Valle de Guadalupe	48.85	61	10.25	99	45.38	Muy Bajo	108
117	Cañadas de Obregón	31.69	109	3.86	25	48.62	Medio	72
118	Yahualica de González Gallo	45.22	77	6.49	59	47.68	Bajo	80
125	San Ignacio Cerro Gordo	55.59	26	6.40	57	49.98	Medio	50

FUENTE: Elaborado por el IIEG con base en el padrón electoral del INE, Cómputos Distritales 2018 de las Elecciones Federales del INE, la Estadística de Finanzas Públicas Estatales y Municipales (EFIPEM) 2018, Base de Delitos del Fuero Común del Secretariado Ejecutivo del Sistema Nacional de Seguridad Pública, Encuesta Intercensal 2015 del INEGI, Censo Nacional de Gobiernos Municipales y Delegacionales (CNGMD) 2019 y las evaluaciones del ITEI de 2016(ver detalles y notas en IDM 2012 https://iieg.gob.mx/ns/wp-content/uploads/2020/08/Metodologia_IDM.pdf).

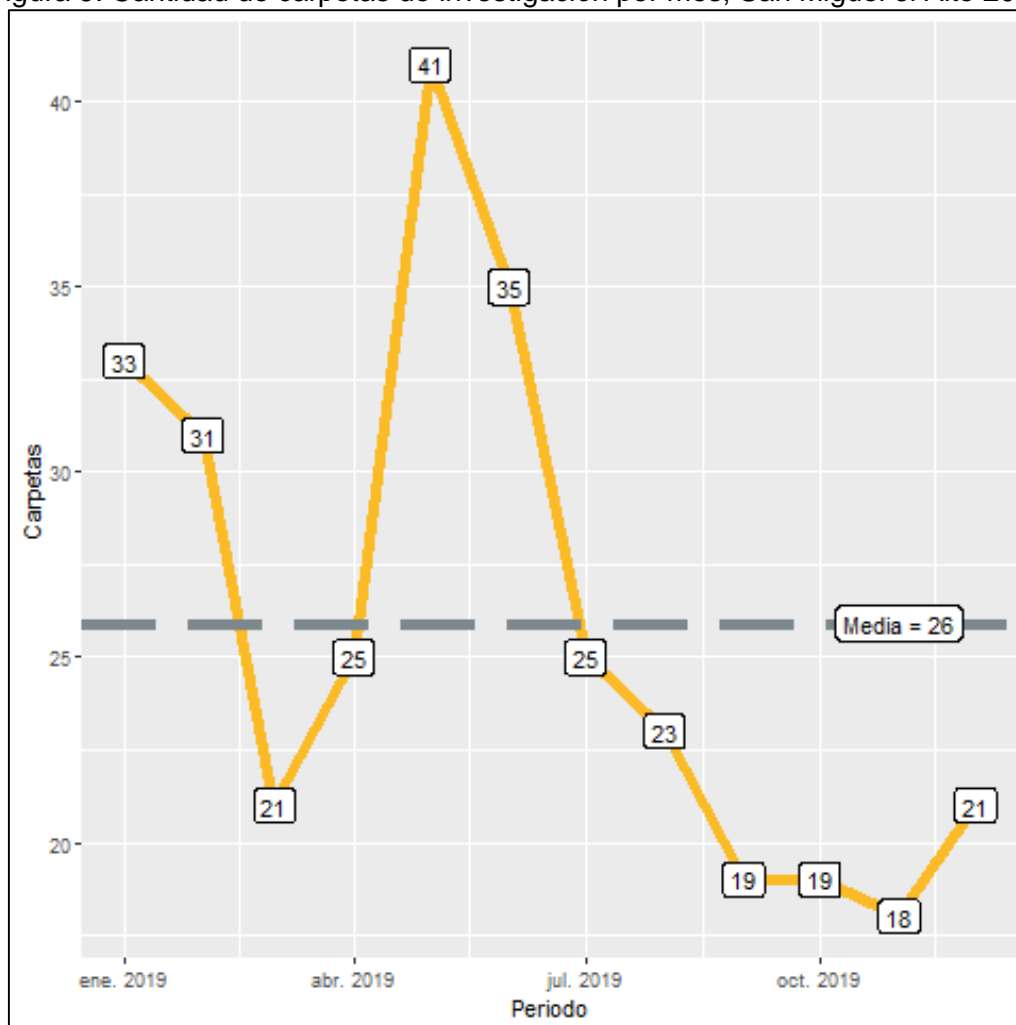
^a Datos corresponden al 2017.

^b Datos corresponden al 2016.

Incidencia delictiva

Durante el 2019, se abrieron un total de 311 carpetas de investigación, de las cuales 186 se aperturaron en el primer semestre, mientras que en los siguientes seis meses fueron 125. Mayo es el mes con más casos con 41 indagaciones. Noviembre es el mes con la menor cantidad de carpetas abiertas con 18. El promedio de carpetas abiertas por mes en el municipio es de 26.

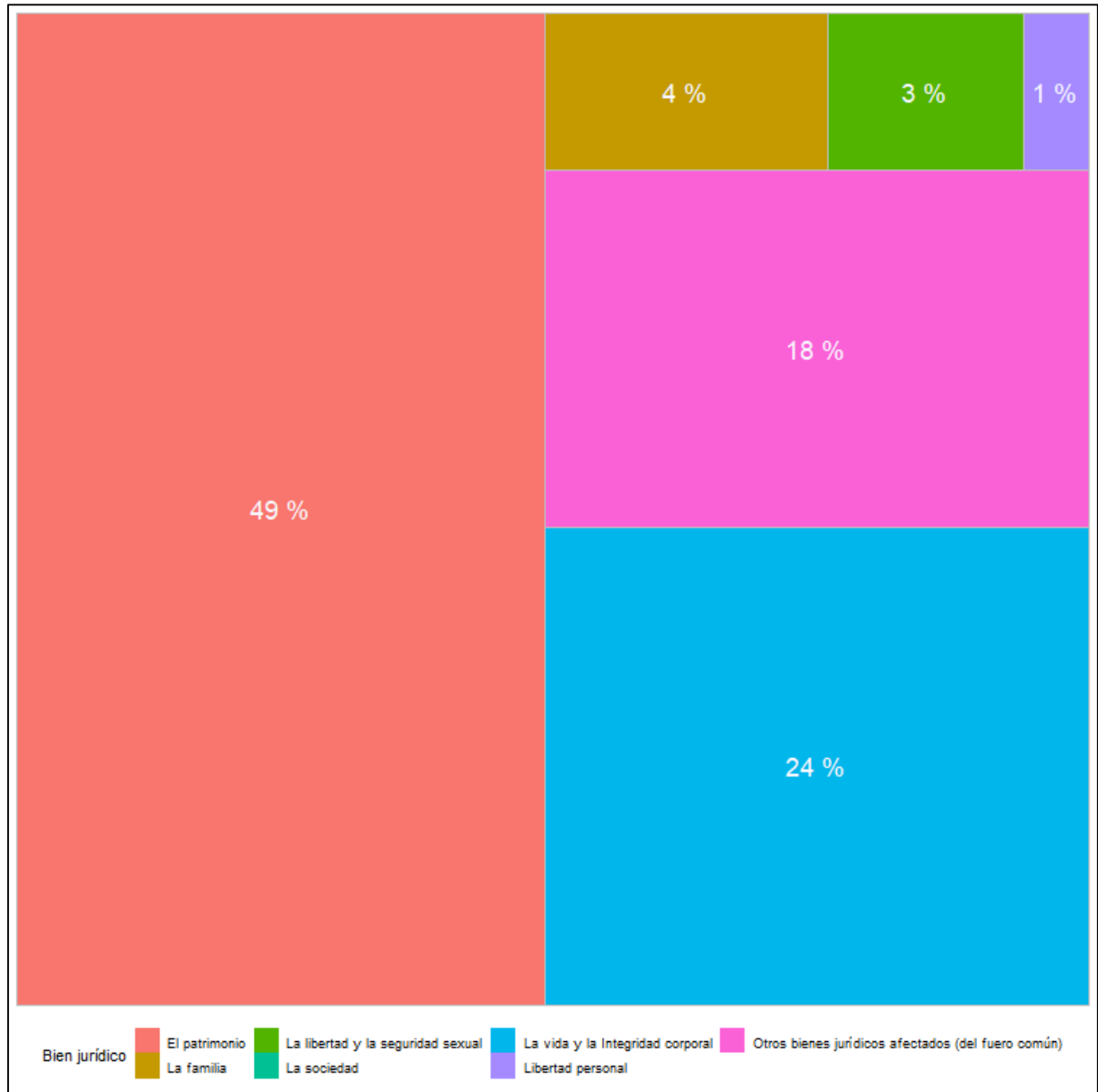
Figura 9. Cantidad de carpetas de investigación por mes, San Miguel el Alto 2019



Fuente: Elaborado por el IIEG con datos del Secretariado Ejecutivo del Sistema Nacional de Seguridad Pública

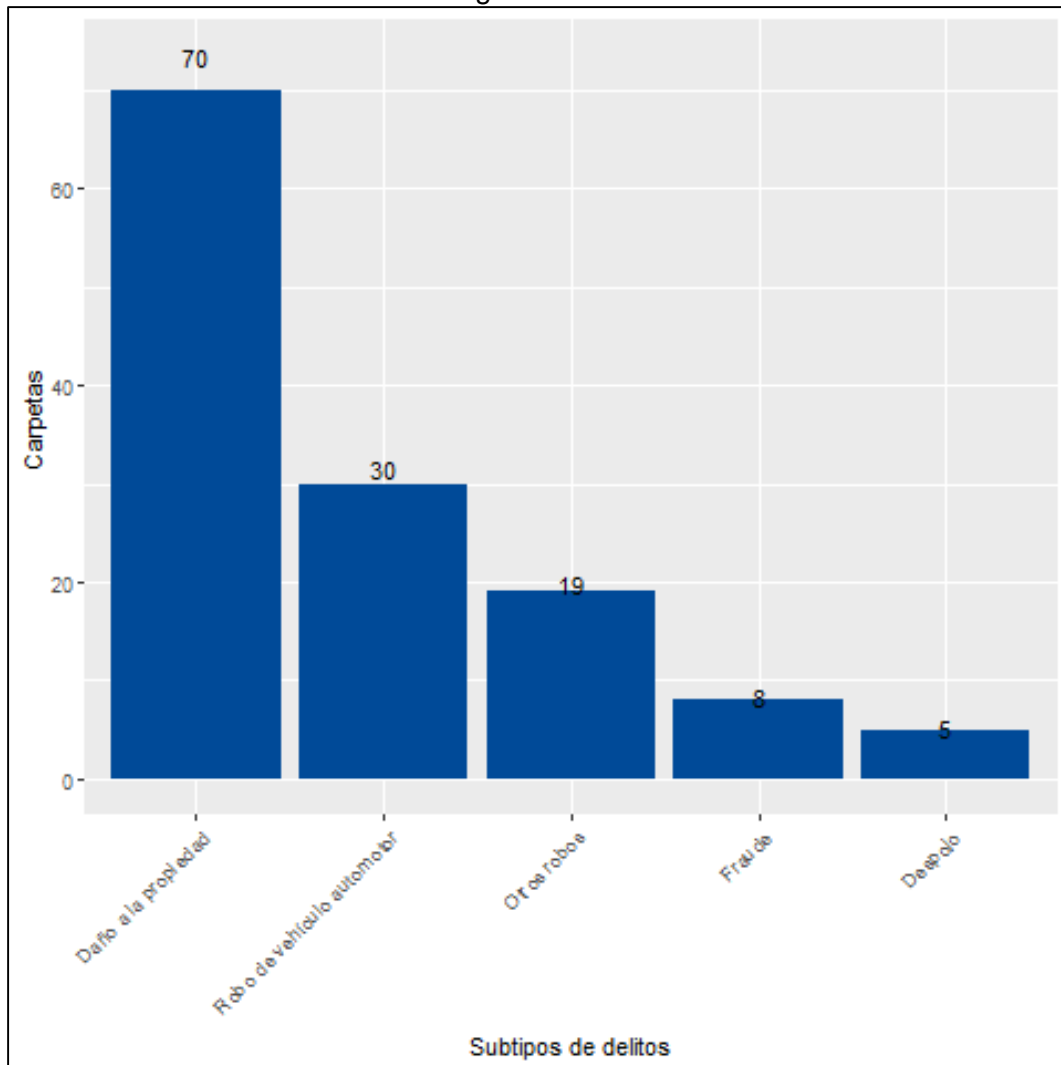
En San Miguel el Alto durante el 2019, el 49% de los delitos afectaron al bien jurídico de el patrimonio seguido de la vida y la integridad corporal con 24% y el tercer bien jurídico con mayor afectación fue la familia con 4%. (Figura 10). Con relación al bien jurídico de el patrimonio que fue el más afectado en 2019 en el municipio, daño a la propiedad fue el subtipo de delito que abrió más carpetas con 70; en segundo puesto, robo de vehículo automotor con 30 seguido de otros robos con 19 casos. (Figura 11).

Figura 10. Distribución porcentual de los bienes jurídicos afectados, San Miguel el Alto 2019



Fuente: Elaborado por el IIEG con datos del Secretariado Ejecutivo del Sistema Nacional de Seguridad Pública

Figura 11. Cantidad de carpetas por los 5 subtipos de delitos que afectaron más a el patrimonio, San Miguel el Alto 2019



Fuente: Elaborado por el IIEG con datos del Secretariado Ejecutivo del Sistema Nacional de Seguridad Pública

Directorio municipal



Presidente Municipal San Miguel el Alto

Alonso de Jesús Vázquez Jiménez

secre_sma2015@outlook.com

Domicilio

Portal Independencia 4, Centro, 47140
San Miguel el Alto, Jalisco.

Teléfonos

(347) 788 2418 Fax. 788 2040 / 788 2465 / 788 2243

Síndico (a)

Ma. Elva Loza Gama

Regidores (as)

Tomas Navarro Romero
Cándida Díaz Vázquez
Raúl Ramos Cervantes
María Olivia Díaz Ramírez
José Luis Jiménez Martín
Celina Lupercio Pérez
José Luis Moreno Martínez
María del Pilar Jiménez Ramírez
Norma López Ramírez

Partido Político

Coalición por México al Frente:
Movimiento Ciudadano (MC)
Partido Acción Nacional (PAN)
Partido de la Revolución Democrática (PRD)



contacto@iieg.gob.mx
www.iieg.gob.mx

Calzada de los Pirules 71 Col. Cd. Granja
C.P. 45010, Zapopan, Jalisco, Méx.
Teléfono: (33) 3777-1770



IIEG
Instituto de Información
Estadística y Geográfica
de Jalisco

