



**IIEG**  
Instituto de Información  
Estadística y Geográfica  
de Jalisco

# San Martín de Bolaños Diagnóstico del municipio

Agosto 2021

# SAN MARTÍN DE BOLAÑOS

## DIAGNÓSTICO DEL MUNICIPIO

---

Agosto 2021

---

<b>HISTORIA</b> .....	<b>3</b>
Toponimia	
Contexto histórico	
<b>GEOGRAFÍA Y MEDIO AMBIENTE</b> .....	<b>6</b>
Geografía	
Uso de suelo y vegetación	
Áreas naturales protegidas y humedales	
Diversidad ecosistémica	
Sequía	
Precipitación	
Recursos hídricos	
Infraestructura	
<b>DEMOGRAFÍA Y SOCIEDAD</b> .....	<b>25</b>
Aspectos demográficos	
Intensidad migratoria	
Pobreza multidimensional	
Marginación	
Índices sociodemográficos	
<b>ECONOMÍA</b> .....	<b>37</b>
Número de empresas	
Valor agregado censal bruto	
Empleo	
Agricultura y ganadería	
<b>GOBIERNO Y SEGURIDAD</b> .....	<b>44</b>
Desarrollo institucional	
Incidencia delictiva	
Directorio municipal	

[Consulta la información municipal en línea](#)



**IIEG**  
Instituto de Información  
Estadística y Geográfica  
de Jalisco

# Historia

**San Martín de Bolaños**  
**Diagnóstico del municipio**  
**Agosto 2021**

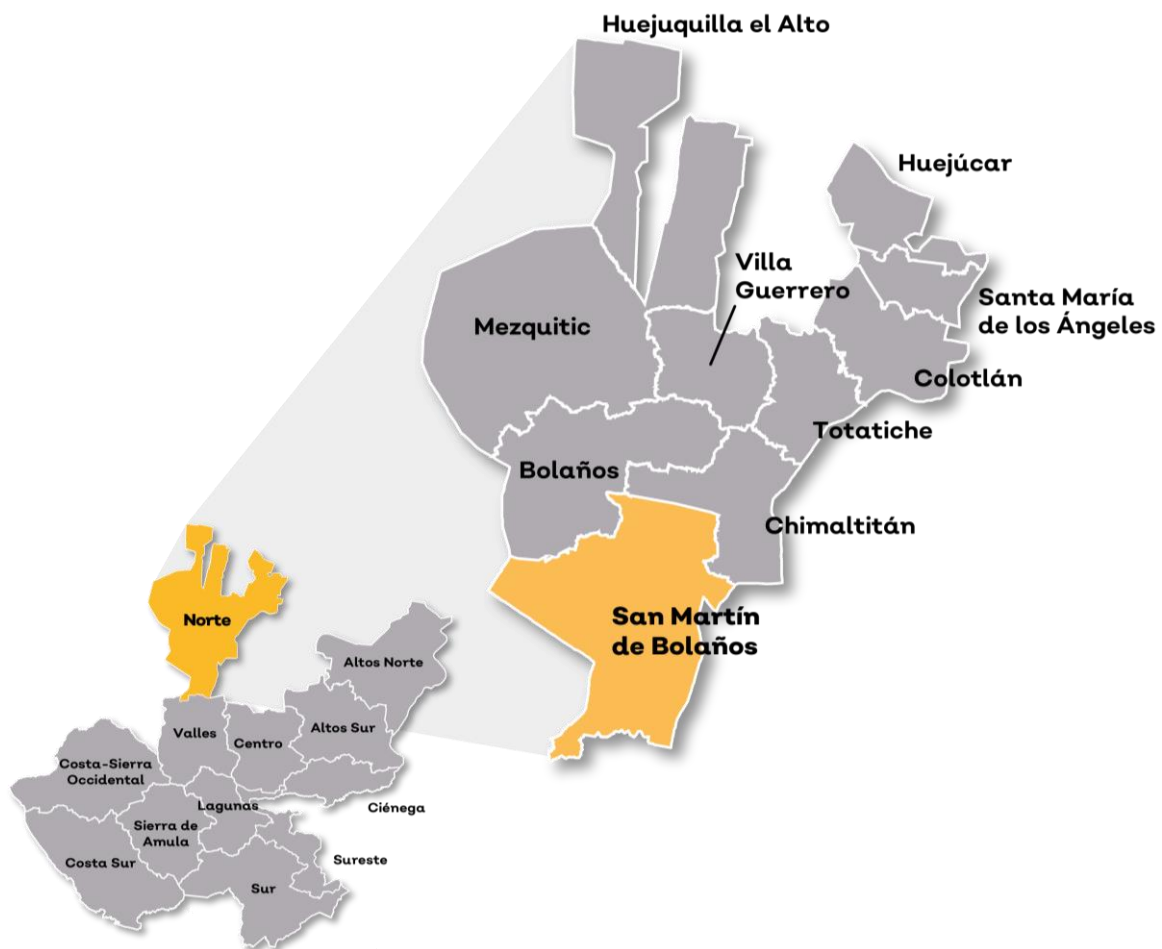


**Jalisco**  
GOBIERNO DEL ESTADO

## Toponimia

Esta región era conocida como Alcaldía Mayor del Real de Bolaños en el siglo XVII, aunque también era conocida como Mineral del Tepec. Sin embargo para 1825, ya aparece registrado con el nombre de San Martín en el documento “Estadística del Estado Libre de Jalisco”.

**Figura 1. San Martín de Bolaños, Jalisco.**  
*Localización geográfica.*



**FUENTE:** IIEG, Instituto de Información Estadística y Geográfica del Estado de Jalisco, “Mapa General del Estado de Jalisco, 2012.

## Contexto histórico

En el municipio de San Martín de Bolaños se encuentran sitios arqueológicos como las Tumbas de Tiro en El Piñón, únicas en su tipo, la principal está situada en la mesa superior del cerro del Piñón, enclavada en las inmediaciones del pueblo. De igual manera también se encuentra en este sitio arqueológico un conjunto de estructuras de restos de casas y de templos construidos sobre terrazas artificiales donde seguramente vivía el gobernante y otros personajes distinguidos, los sacerdotes y los artesanos. El período de enterramiento en tumbas de tiro entre gente que habitó el cañón de Bolaños, se extiende durante los primeros cinco siglos de la era cristiana, la tumba principal pudo fecharse en 440 d.C. pero el Piñón fue habitado durante el último siglo antes de Cristo.

En 1530 conquistan los españoles esta región encabezadas por Cristóbal de Oñate. Para 1748 los españoles se asentaron en esta zona debido a la bonanza minera de Bolaños. Por decreto en mayo de 1872 se suprimió la municipalidad de San Martín quedando como comisaría del departamento de Bolaños. En septiembre de 1892 San Martín recuperó su categoría de municipalidad. No se sabe con certeza la fecha en que esta municipalidad adquirió el nombre de San Martín Bolaños; pero en la Ley Orgánica Municipal de 1971 ya se registra con esta denominación, que hasta la fecha conserva.



**IIEG**  
Instituto de Información  
Estadística y Geográfica  
de Jalisco

# Geografía y Medio Ambiente

San Martín de Bolaños  
Diagnóstico del municipio  
Agosto 2021



**Jalisco**  
GOBIERNO DEL ESTADO

## Geografía

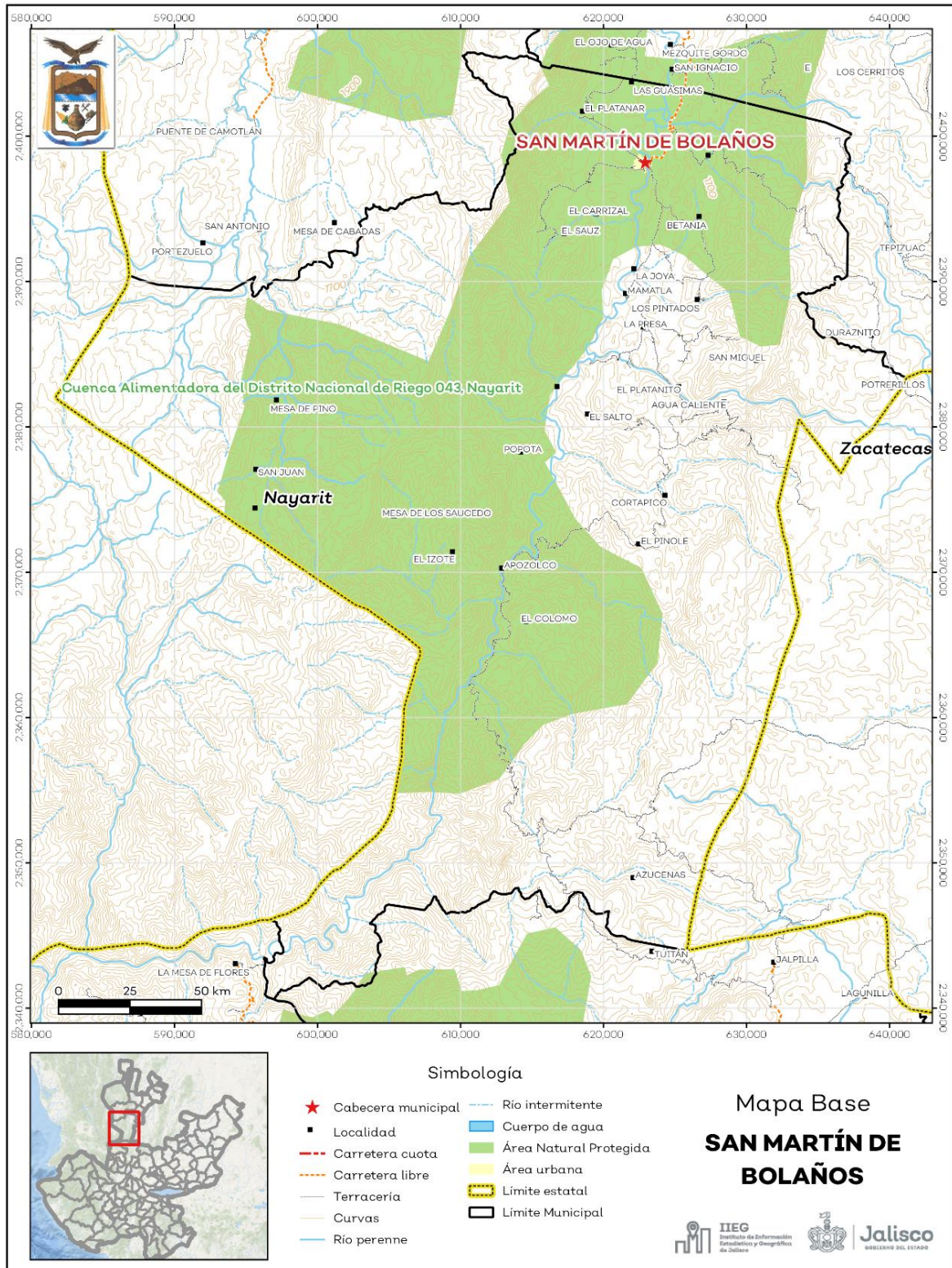
El municipio de San Martín de Bolaños se localiza en la región Norte del estado de Jalisco. Sus municipios colindantes son Chimaltán, Hostotipaquillo, Bolaños y Tequila (ver mapa 1). Tiene una extensión territorial de 1979.83 kilómetros cuadrados.

Su cabecera municipal se localiza en las coordenadas 21°40'57.72" latitud norte y -103°48'42.84" de longitud oeste, a una altura de 800 metros sobre el nivel del mar (msnm). El territorio municipal, tiene alturas entre los 420 y 2,660 msnm; y una pendiente predominantemente montañosa mayor a 15 grados.

La mayor parte del municipio tiene un clima semicálido semihúmedo. La temperatura media anual es de 20°C, y su temperatura mínima y máxima promedio oscila entre los 9.8°C y 31.6°C. La precipitación media anual es de 857 milímetros (mm) mientras que la precipitación promedio acumulada es de 650.58 mm.

El municipio está constituido por roca extrusiva acida en su mayor parte y toba. Los suelos dominantes pertenecen al tipo feozem y luvisol (ver tabla 1).

**Mapa 1. Base**



**Fuente:** IIEG, con base en topografía INEGI, CONANP 2015, Marco Geoestadístico INEGI 2020 y Mapa General del Estado de Jalisco 2012



**Tabla 1 Medio físico**

San Martín de Bolaños, Jalisco

Medio físico	Descripción	
Superficie municipal (km <sup>2</sup> )	1,980	El municipio de San Martín de Bolaños tiene una superficie de 1,980 Km <sup>2</sup> . Por su superficie se ubica en la posición 5 con relación al resto de los municipios del estado.
Altura (msnm)	Mínima municipal	420
	Máxima municipal	2,660
	Cabecera municipal	800
Pendientes (%)	Planas (< 5°)	8.4
	Lomerío ( 5° - 15°)	28.3
	Montañosas ( > 15°)	63.3
Clima (%)	Semiárido cálido	29.9
	Semicálido semihúmedo	51.0
	Templado subhúmedo	19.2
Temperatura (°C)	Máxima promedio	31.6
	Mínima promedio	9.8
	Media anual	20.0
Precipitación (mm)	Media anual	857
Geología (%)	Extrusiva ácida	54.9
	Toba	33.8
	Basalto	6.8
	Arenisca - Conglomerado	2.5
	Riolita	1.0
	Otros	1.0
Tipo de suelo (%)	Feozem	33.4
	Luvisol	28.0
	Litosol	17.2
	Cambisol	15.7
	Regosol	4.8
	Otros	0.9
Cobertura de suelo (%)	Agricultura	6.1
	Asentamiento humano	0.01
	Bosque	50.7
	Pastizal	8.3
	Selva	34.9

**Fuente:** IIEG, con base en: Geología, Edafología, esc. 1:50,000 y Uso de Suelo y Vegetación SVI, esc. 1:250,000, INEGI. Clima, CONABIO. Tomo 1 Geografía y Medio Ambiente de la Enciclopedia Temática Digital de Jalisco. MDE y MDT del conjunto de datos vectoriales, esc. 1:50,000, INEGI. Mapa General del Estado de Jalisco 2012.

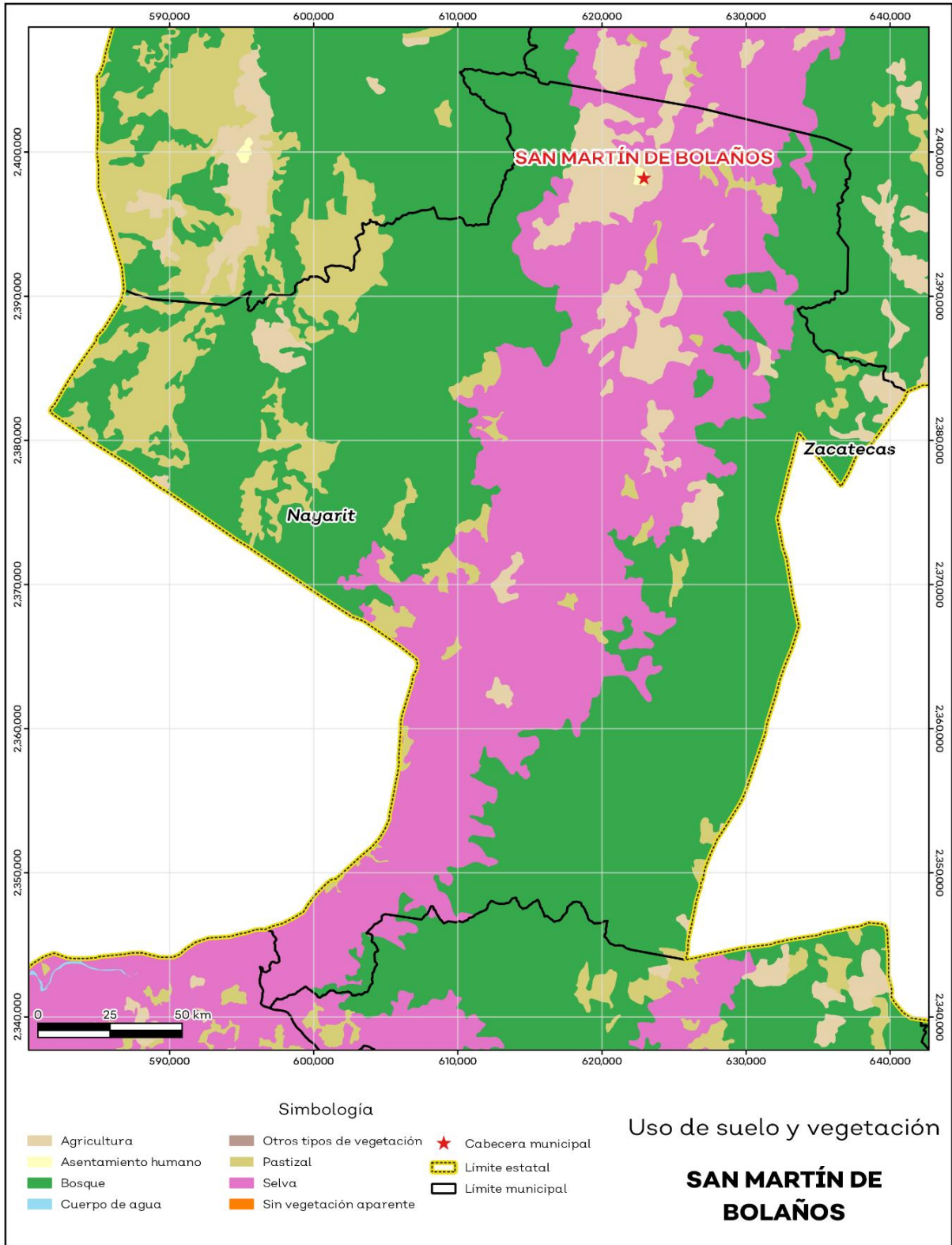
## Uso de suelo y vegetación

La cobertura del suelo predominante en el municipio es bosque con un 50.7% de su superficie, seguida de selva con 34.9%, los asentamientos humanos solo ocupan el 0.01% del territorio total (ver mapa 2). La superficie arbórea municipal representa el 67.1% de los cuales el 65.3% corresponde a la vegetación arbórea primaria, la cual no presenta una alteración respecto a su estado natural, y 1.8% a la vegetación arbórea secundaria, que debido a perturbaciones ha sido modificada y muestra un proceso de sucesión vegetal (ver tabla 2).

Tabla 2 Cobertura Arbórea		
San Martín de Bolaños, Jalisco		
Cobertura	Cantidad %	Comentarios
Primaria Arbórea Baja	49.3	La cobertura arbórea referida está compuesta por los siguientes tipos de vegetación: bosque de coníferas, bosque de encino, bosque mesófilo de montaña, bosque de pino y bosque de táscate, selva caducifolia, selva subcaducifolia, selva de galería, manglar, palmar natural, vegetación hidrófila y vegetación inducida.
Primaria Arbórea Mediana	16.0	
Primaria Arbórea Alta	0.0	
Secundaria Arbórea Baja	1.4	
Secundaria Arbórea Mediana	0.4	
Secundaria Arbórea Alta	0.0	
Total Arbórea	67.1	

**Fuente:** IIEG, con información de datos vectoriales de uso del suelo y vegetación, Serie VI, INEGI 2016.

**Mapa 2. Uso de suelo y vegetación**



Fuente: IIEG con base en INEGI 2017

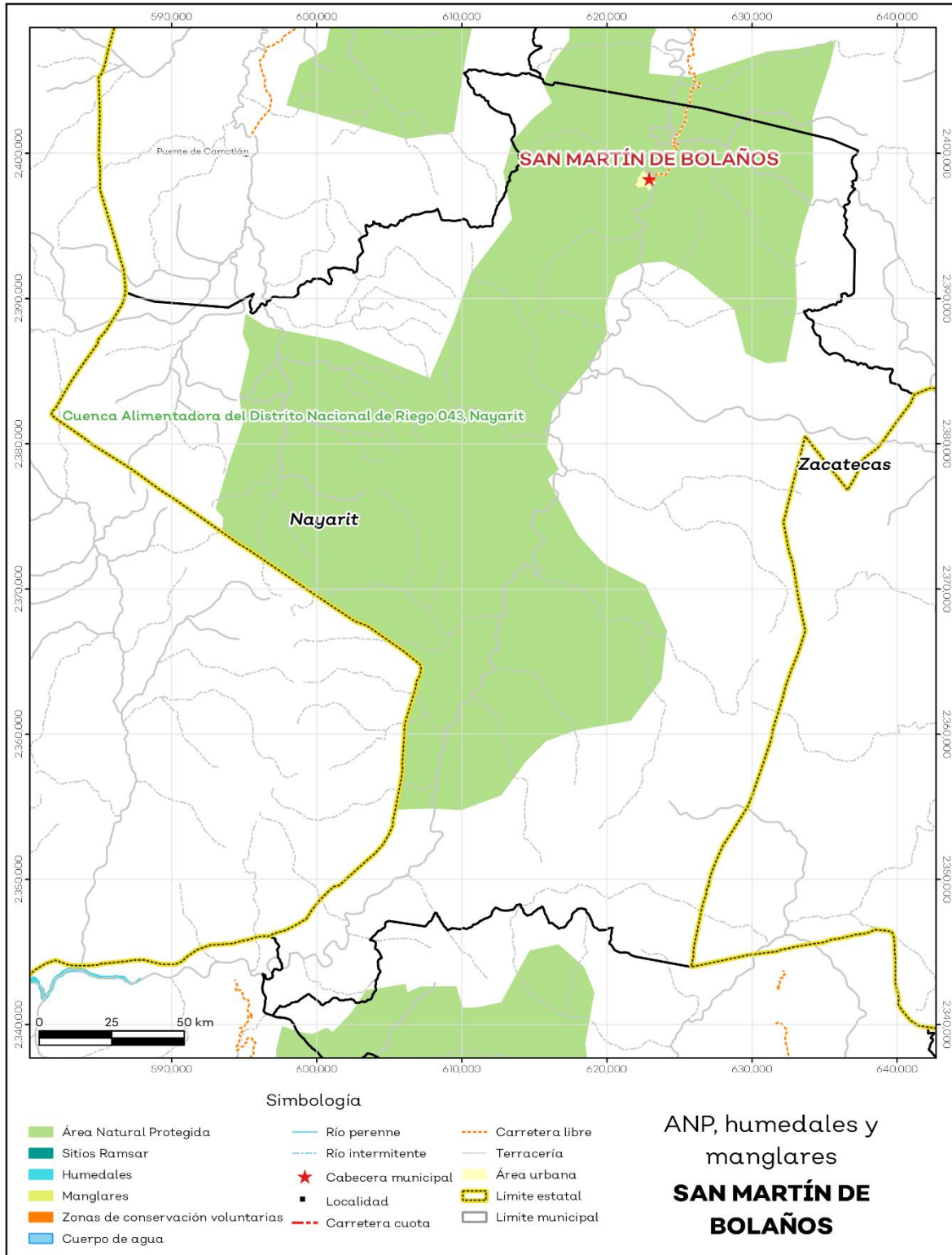
## Áreas naturales protegidas y humedales

San Martín de Bolaños alberga 1 área natural protegida con una superficie de 91,484.74 hectáreas (ha) lo que representa el 46.2% de todo el territorio municipal (ver mapa 3 y tabla 3).

Tabla 3 ANP y humedales		
San Martín de Bolaños, Jalisco		
Áreas Naturales	Cantidad %	Descripción
Áreas Naturales Protegidas	46.2	Cuenca Alimentadora del Distrito Nacional de Riego 043, Nayarit.
Sitios Ramsar	0.0	Humedales de importancia internacional.
Humedales	0.0	

**Fuente:** IIEG, con base en CONAGUA 2016, CONANP 2015

**Mapa 3. ANP, humedales y manglares**



Fuente: IIEG con base en CONAGUA 2016, CONANP 2015

## Diversidad ecosistémica

La diversidad de ecosistemas conforme a la cobertura de usos de suelo y vegetación nos dice que la cobertura de mayor dominancia es selva baja caducifolia la cual representa el 22.0% municipal, y es catalogada con el rango alto a nivel estatal. El inverso del índice de Simpson es de 0.9 y nos indica que entre más se acerca al 1 más diversidad ecosistémica de coberturas de suelo hay. El índice de Shannon es de 2.1, en el cual se considera un valor normal si se está entre 2 y 3, valores por debajo de 2 como bajos en diversidad y superiores a 3 son altos en diversidad de ecosistemas (ver tabla 4).

Tabla 4 Diversidad Ecosistémica		
San Martín de Bolaños, Jalisco		
índice	Cantidad	Comentarios
Inverso de Simpson	0.86	Valor entre más cercano a 1, mayor diversidad ecosistémica de coberturas de uso de suelo y vegetación
Shannon	2.09	El valor varía entre 0.5 y 5. Valor normal entre 2 y 3, valores superiores a 3 son altos en diversidad, valores por debajo de 2 es baja diversidad de ecosistemas
Equitatividad de Shannon	0.74	Se acerca a 0 cuando una cobertura domina y se acerca a 1 cuando comparten abundancia las coberturas
índice	%	Cobertura
Dominancia	22.0	Selva baja caducifolia

Fuente: IIEG, 2021

## Sequía

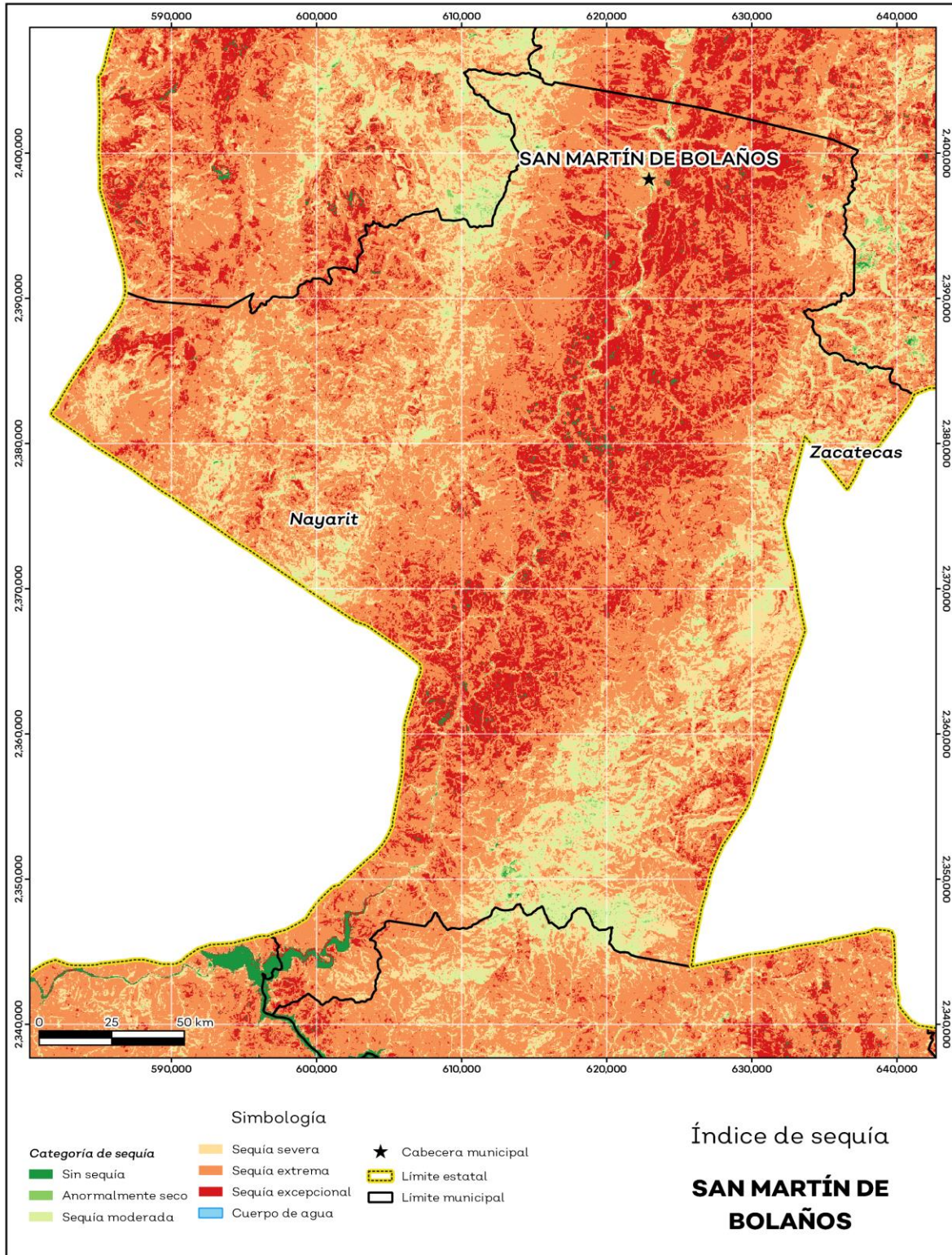
El cambio climático en los últimos años ha traído consigo efectos en los territorios, de allí parte a que se analice el fenómeno natural de la sequía y la escasez de los recursos hídricos.

De la superficie dedicada a las actividades agrícolas el 99.4% presentó alguna categoría de sequía en el año 2020 (ver mapa 4 y tabla 5). Las sequías son causadas principalmente por la escasez de precipitaciones pluviales, la cual puede derivar en una insuficiencia de recursos hídricos necesarios para abastecer la demanda existente, por ello su análisis es trascendental.

Tabla 5 Sequía			
San Martín de Bolaños, Jalisco			
Categoría de sequía	Cantidad Agrícola (%)	Cantidad Municipal (%)	Comentarios
Sin sequía	0.6	0.7	
Anormalmente seco	0.0	0.2	
Sequía moderada	1.3	6.4	
Sequía severa	6.6	17.3	
Sequía extrema	67.6	56.5	
Sequía excepcional	23.8	18.8	Anormalmente seco es una condición de sequedad, no es una categoría de sequía. Se muestran 2 cantidades en porcentajes: la agrícola es el porcentaje de la superficie afectada de las áreas agrícolas conforme a la delimitación de frontera agrícola; y el porcentaje municipal se refiere a toda la superficie del municipio sin importar la cobertura de uso de suelo y vegetación sin incluir los cuerpos de agua.

Fuente: IIEG con base en imágenes Landsat 2020

**Mapa 4. Índice de sequía de diferencia normalizado**



Fuente: IIEG con base en imágenes Landsat 2020

## Precipitación

Del análisis de la precipitación media mensual histórica con registros hasta el 2019 del municipio San Martín de Bolaños tenemos que la precipitación acumulada promedio es de 650.58 mm; la media del mes de enero es de 32.25 mm, la mínima de 26.00 mm y la máxima de 42.00 mm; mientras que en julio la precipitación media es de 89.20 mm, la mínima de 82.79 mm y máxima de 94.46 mm (ver mapa 5 y tabla 6).

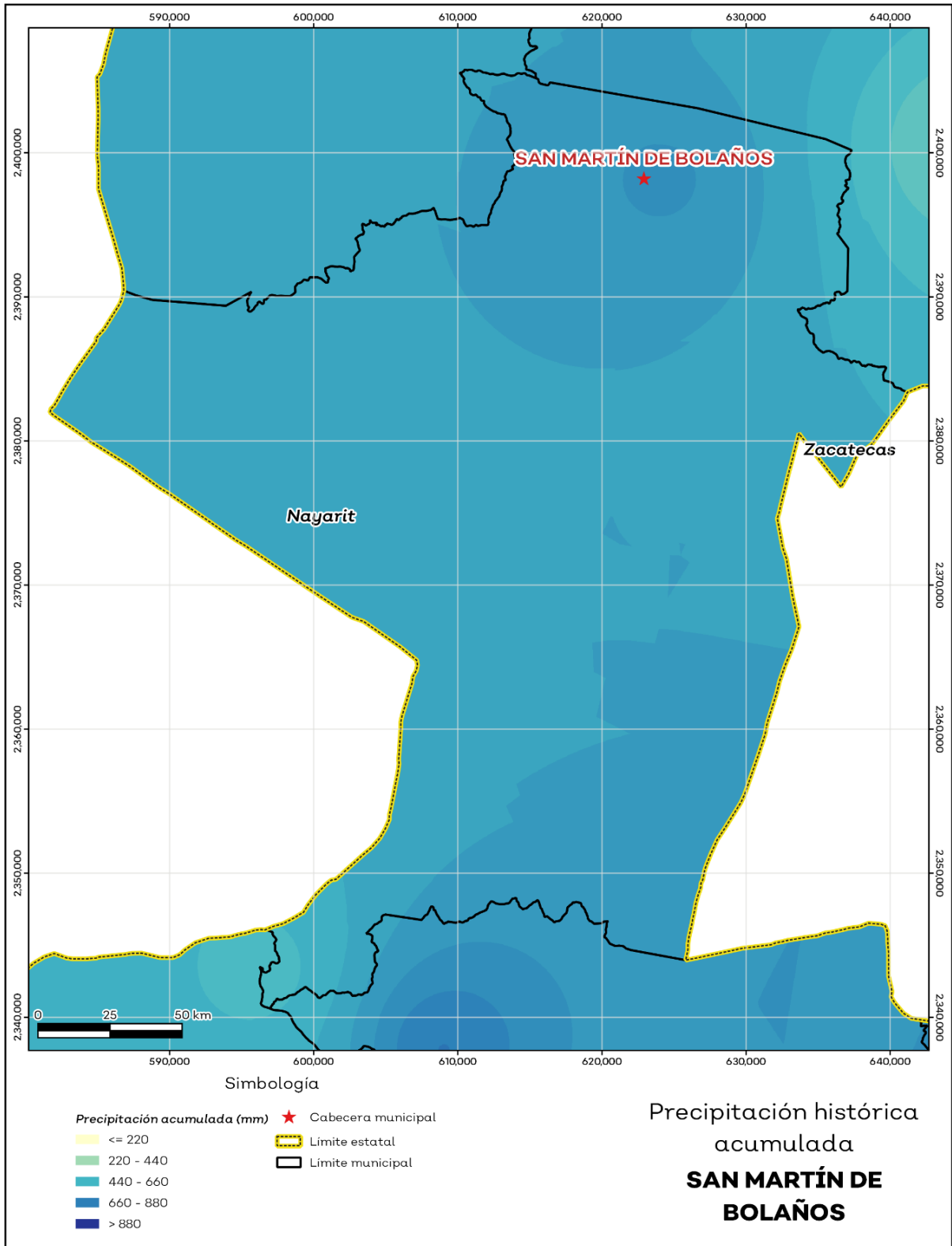
**Tabla 6 Precipitación media mensual y acumulada**

San Martín de Bolaños, Jalisco				
Mes	Promedio (mm)	Mínima (mm)	Máxima (mm)	Comentarios
Enero	32.2	26.0	42.0	
Febrero	33.9	27.0	46.0	
Marzo	42.7	33.0	56.0	
Abril	48.6	35.0	68.0	
Mayo	56.0	41.0	75.0	
Junio	79.0	66.0	84.1	Registros de precipitación histórica media mensual.
Julio	89.2	82.8	94.5	
Agosto	80.5	71.0	84.7	
Septiembre	66.4	56.0	69.9	
Octubre	45.7	38.0	52.0	
Noviembre	32.4	28.7	42.0	
Diciembre	29.6	26.0	40.0	
Acumulada	650.58	533.02	725.00	Registros de precipitación histórica acumulada.

**Fuente:** IIEG con base en datos de precipitación de 1882-2019 del SMN



**Mapa 5. Precipitación histórica acumulada**



Fuente: IIEG con base en datos de precipitación de 1882-2019 del SMN

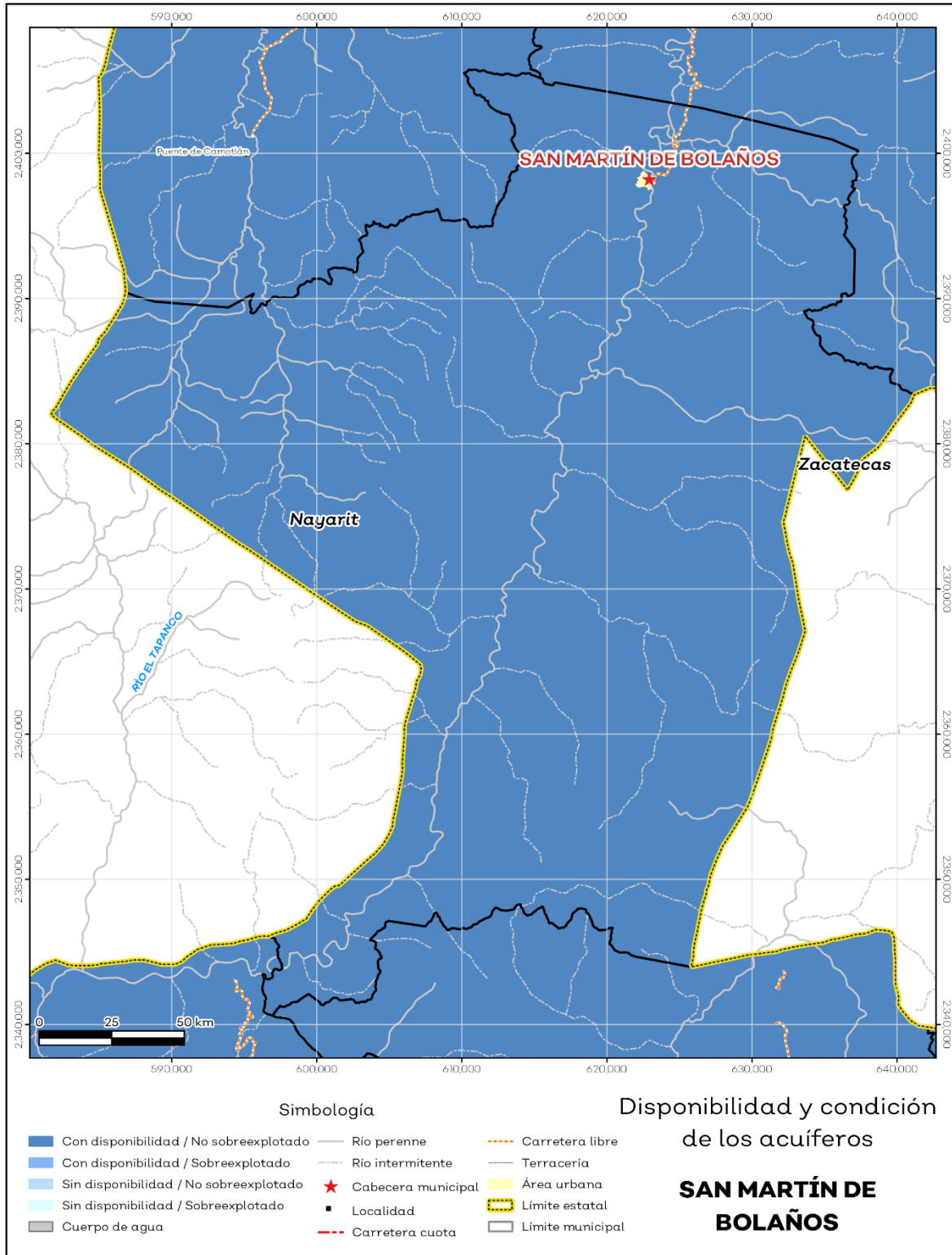
## Recursos hídricos

Los tipos de recursos hídricos del municipio están constituidos por aguas subterráneas, ríos y lagos. El territorio está ubicado dentro de 4 acuíferos de los cuales el 0.0% no tienen disponibilidad y el 100.0% se encuentra con disponibilidad de agua subterránea (ver mapa 6 y tabla 7).

Tabla 7 Acuíferos		
San Martín de Bolaños, Jalisco		
Estatus	Cantidad %	Comentarios
Con disponibilidad	100.0	
Sin disponibilidad	0.0	Reporte de CONAGUA del estatus del acuífero hasta el 2020.
No sobreexplotado	100.0	
Sobreexplotado	0.0	

**Fuente:** IIEG con base en CONAGUA 2021

**Mapa 6. Acuíferos**



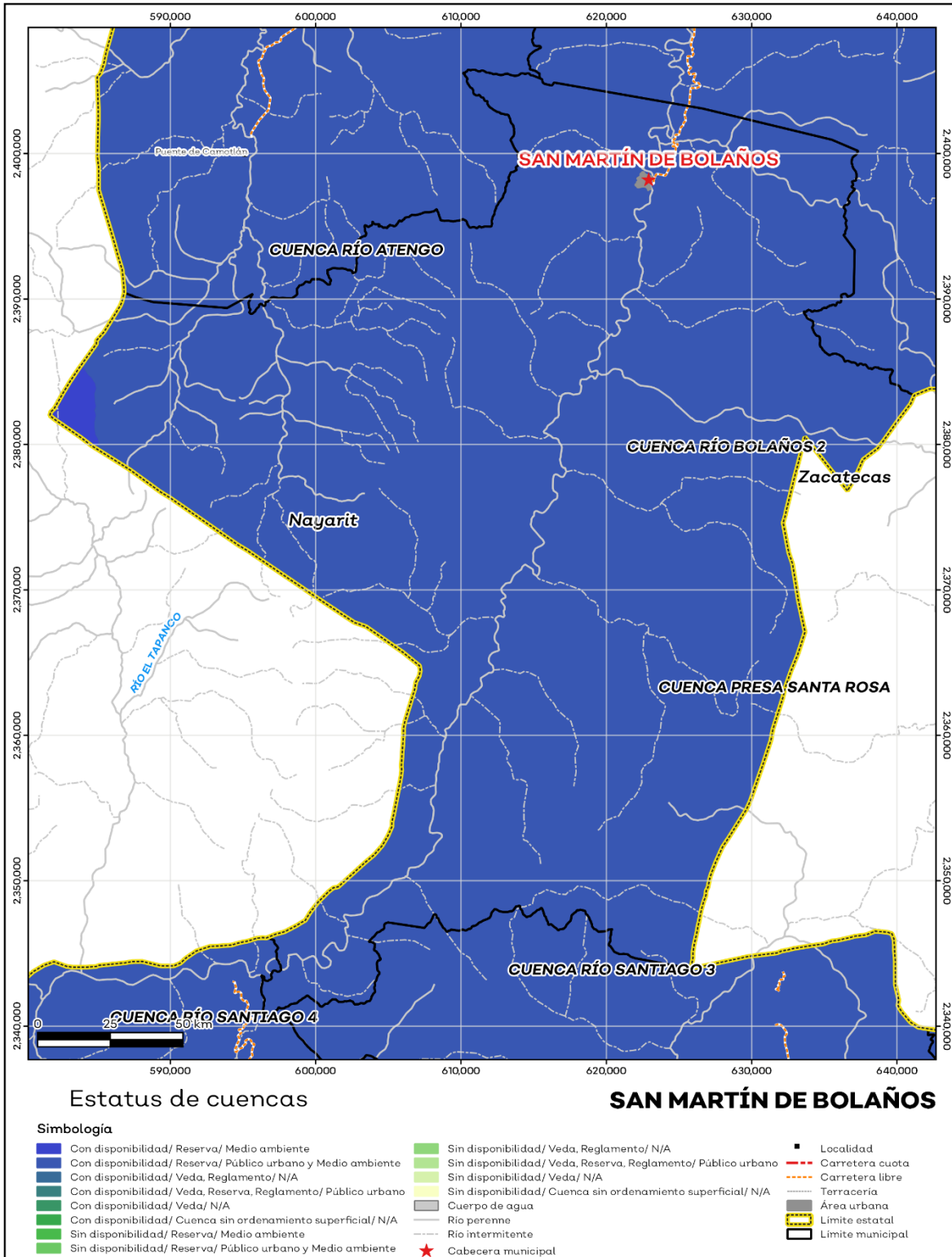
Fuente: IIEG con base en CONAGUA 2021

El territorio municipal está dentro de las cuencas Presa Santa Rosa, Río Atengo, Río Bolaños 2, Río Santiago 3, Río Santiago 4 de las cuales el 100.0% tienen disponibilidad y el 0.0% presentan déficit de disponibilidad de agua superficial (ver mapa 7 y tabla 8).

<b>Tabla 8 Cuencas</b>		
San Martín de Bolaños, Jalisco		
<b>Estatus</b>	<b>Cantidad %</b>	<b>Comentarios</b>
Con disponibilidad	100.0	
Sin disponibilidad	0.0	
<b>Tipos de Ordenamiento</b>	<b>Cantidad %</b>	
Reserva	100.0	Reporte de CONAGUA del estatus de cuencas hasta el 2020.
Veda	0.0	
Veda y reglamento	0.0	
Veda, reserva y reglamento	0.0	
Cuenca sin ordenamiento superficial	0.0	

**Fuente:** IIEG con base en CONAGUA 2021

**Mapa 7. Cuencas**



Fuente: IIEG con base en CONAGUA 2021

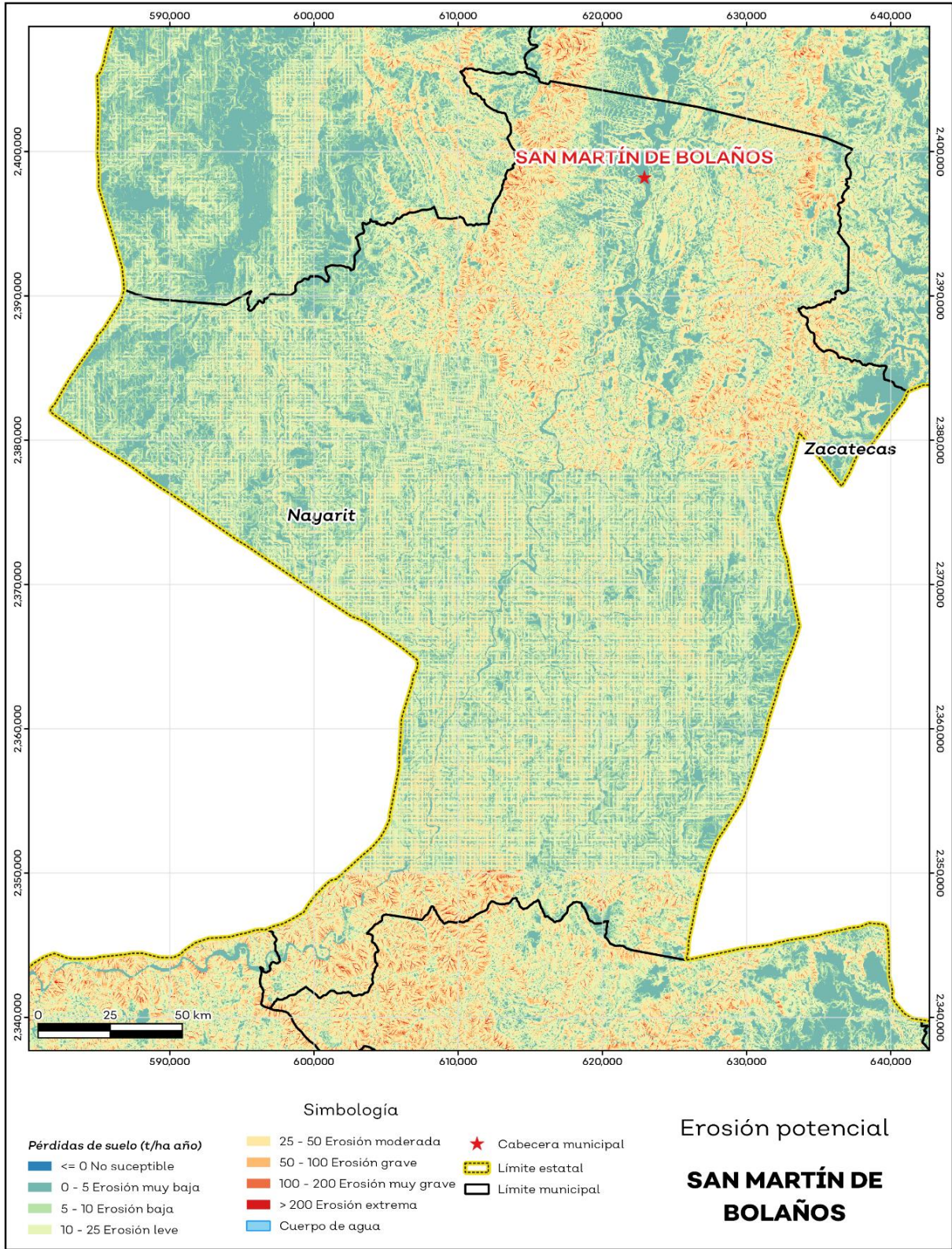
## Erosión potencial

La erosión potencial que pronostica la pérdida de suelo como consecuencia de la influencia del relieve, el viento y el agua, nos indica que en el municipio se tienen en su mayoría pérdidas de suelo de 10 - 25 t/ha. año catalogadas como erosión leve (ver mapa 8 y tabla 9).

Tabla 9 Erosión potencial			
San Martín de Bolaños, Jalisco			
Pérdidas de suelo t/ha.año	Clasificación	Cantidad %	Comentarios
0	Zonas no susceptibles al proceso erosivo, como pueden ser espacios urbanos, carreteras o embalses.	0.0	
0 a 5	Zonas con niveles de erosión muy bajos y pérdidas de suelo tolerables. No hay erosión neta.	23.0	
5 a 10	Zonas con niveles de erosión bajos y pérdidas de suelo que puede ser tolerables. Probablemente no hay erosión neta.	14.6	
10 a 25	Zonas con procesos erosivos leves. Existe erosión, aunque no es apreciable a simple vista.	41.4	En el cálculo no se incluyeron los cuerpos de agua por considerarse zonas no susceptibles al proceso erosivo.
25 a 50	Zonas con procesos erosivos moderados. Existe erosión, aunque puede no ser apreciable a simple vista.	17.4	
50 a 100	Zonas con procesos erosivos graves. Existe erosión y es apreciable a simple vista.	2.8	
100 a 200	Zonas con procesos erosivos muy graves. Existe erosión y es manifiesta a simple vista.	0.6	
Más de 200	Zonas con procesos erosivos extremos. Existe erosión y es evidente a simple vista.	0.2	

**Fuente:** IIEG; con base en datos de precipitación de 1882-2019 del SMN, Modelo digital de elevaciones INEGI 2013, FAO 2003.

**Mapa 8. Erosión potencial**



**Fuente:** IIEG; con base en datos de precipitación de 1882-2019 del SMN, Modelo digital de elevaciones INEGI 2013, FAO 2003.

## Infraestructura

Por último, el municipio cuenta con 16 servicios públicos, de los cuales destacan 14 escuelas, seguido de 4 centros de asistencia y 4 templos (ver tabla 10).

Tabla 10 Infraestructura		
San Martín de Bolaños, Jalisco		
Infraestructura	Descripción	
Infraestructura (km)	Carreteras	7.77
	Caminos	292.38
El municipio se encuentra en el décimo lugar de la región Norte, registrando un grado muy bajo de conectividad en caminos y carreteras.		
Tipo de servicios	Cantidad	Comentarios
Aeródromo Civil	0	
Cementerio	0	
Centro Comercial	0	
Centro de Asistencia Médica	4	
Escuela	14	
Estación de Transporte Terrestre	0	
Instalación de Comunicación	1	
Instalación de Servicios	0	La información presentada en esta tabla corresponde a los servicios concentrados en localidades mayores a 2,500 habitantes.
Instalación Deportiva o Recreativa	2	
Instalación Diversa	0	
Instalación Gubernamental	2	
Mercado	0	
Plaza	3	
Pozo	0	
Tanque de Agua	3	
Templo	4	

**Fuente:** IIEG con base en Red Nacional de Caminos INEGI 2019. Mapa General del Estado de Jalisco 2012. Marco Geoestadístico Nacional, servicios e información complementaria, INEGI 2020.





**IIEG**  
Instituto de Información  
Estadística y Geográfica  
de Jalisco

# Demografía y Sociedad

San Martín de Bolaños  
Diagnóstico del municipio  
Agosto 2021



**Jalisco**  
GOBIERNO DEL ESTADO

## Aspectos Demográficos

El municipio de San Martín de Bolaños pertenece a la Región Norte, su población en 2020, según el Censo de Población y Vivienda 2020, era de 3,095 personas; 48.8 por ciento hombres y 51.2 por ciento mujeres; los habitantes del municipio representaban el 3.7 por ciento del total regional (ver tabla 1). Comparando este monto poblacional con el del año 2015, se obtiene que la población municipal disminuyó un 0.86 por ciento en cinco años.

Tabla 1 Población por sexo, porcentaje en el municipio						
San Martín de Bolaños, Jalisco						
Clave	Municipio	Población total 2015	Población 2020			
			Total	Porcentaje en el municipio	Hombres	Mujeres
076	San Martín de Bolaños	3,122	3,095	100%	1,510	1,585

Fuente: IIEG con base en INEGI, Censo de Población y Vivienda 2020 y Encuesta Intercensal 2015.

El municipio en 2020 contaba con 66 localidades, de éstas, 16 eran de dos viviendas y 30 de una. La localidad de San Martín de Bolaños es la más poblada con 2,138 personas, y representa el 69.1% de la población; le siguen La Garita [Fraccionamiento] con el 5.6%, El Platanar con el 3.7%, Barrio de la Esperanza (Linda Vista) con el 2.9% y Mamatla con el 2.6% del total municipal (ver tabla 2).

Tabla 2 Población por sexo, porcentaje en el municipio						
San Martín de Bolaños, Jalisco						
Clave	Municipio/Localidad	Población total 2010	Población 2020			
			Total	Porcentaje en el municipio	Hombres	Mujeres
0076	San Martín de Bolaños	3,405	3,095	100.0	1,510	1,585
0001	San Martín de Bolaños	2,282	2,138	69.1	1,023	1,115
0289	La Garita [Fraccionamiento]		172	5.6	81	91
0085	El Platanar	124	113	3.7	55	58
0188	Barrio de la Esperanza (Linda Vista)	96	90	2.9	41	49
0064	Mamatla	97	82	2.6	44	38

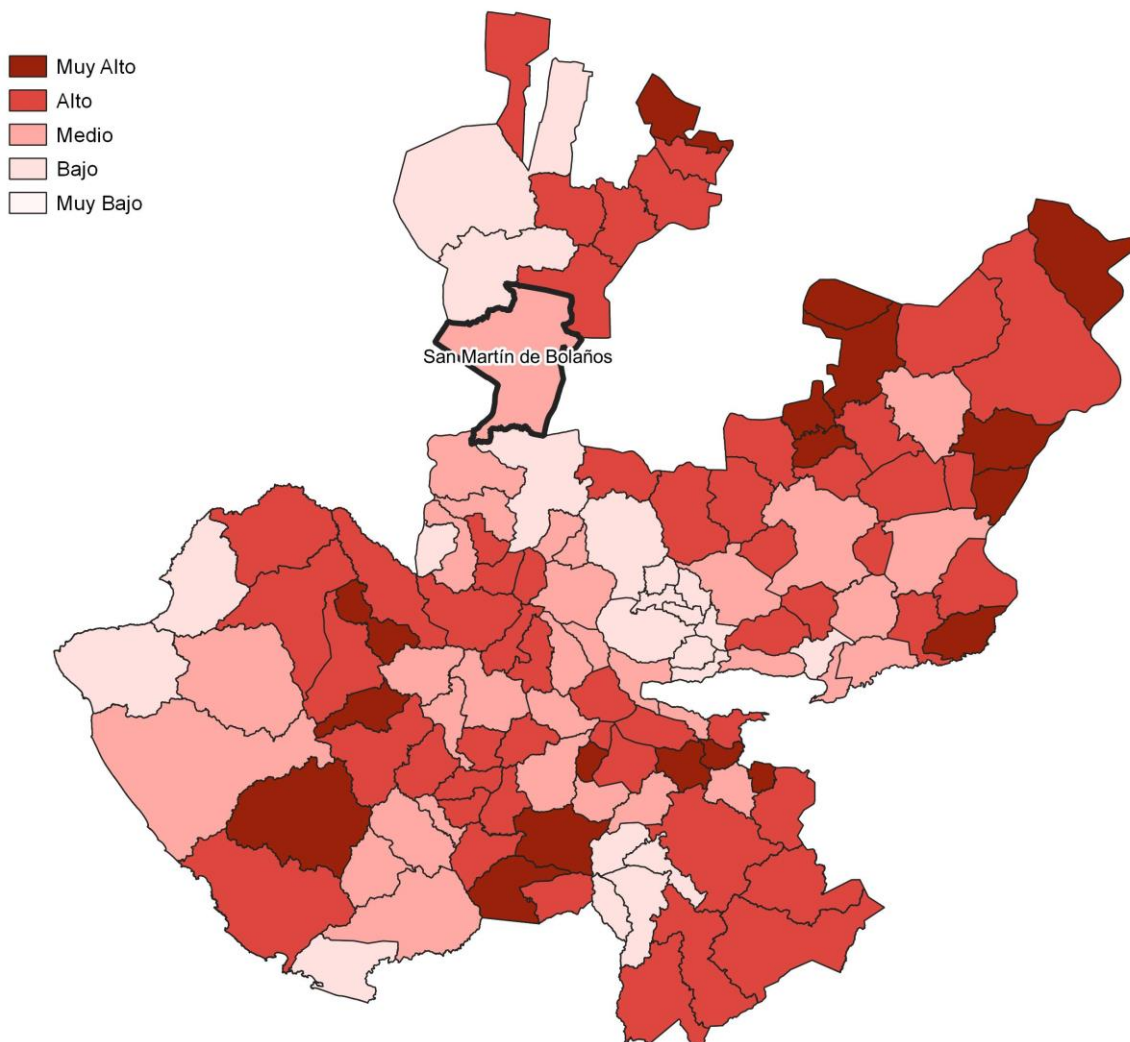
Fuente: IIEG, con base en INEGI, Censos y conteos nacionales, 2010-2020.

## Intensidad migratoria

El estado de Jalisco tiene una añeja tradición migratoria a Estados Unidos que se remonta hacia finales del siglo XIX. Se estima que 1.4 millones de personas nacidas en Jalisco habitan en Estados Unidos y que alrededor de 2.6 millones de personas nacidas en aquel país son hijos de padres jaliscienses.

De acuerdo al índice de intensidad migratoria calculado por el Consejo Nacional de Población (CONAPO) con datos del censo de población de 2010 del INEGI, Jalisco tiene un grado alto de intensidad migratoria, y tiene el lugar decimotercero entre las entidades federativas del país con mayor intensidad migratoria.

**Mapa 1 Grado de Intensidad migratoria a Estados Unidos. Jalisco, 2010**



**Fuente:** IIEG, con base en estimaciones del CONAPO, 2010

Los indicadores de este índice señalan que en San Martín de Bolaños el 13.92 por ciento de las viviendas del municipio se recibieron remesas en 2010, en un 2.91 por ciento se reportaron emigrantes del quinquenio anterior (2005-2010), en el 0.61 por ciento se registraron migrantes circulares del quinquenio anterior, así mismo el 4 por ciento de las viviendas contaban con migrantes de retorno del quinquenio anterior (ver tabla 3).

**Tabla 3 Índice y grado de intensidad migratoria e indicadores socioeconómicos**

San Martín de Bolaños, 2010	
Índice y grado de intensidad migratoria e indicadores socioeconómicos	Valores
Índice de intensidad migratoria	0.1762
Grado de intensidad migratoria	medio
Total de viviendas	826
% Viviendas que reciben remesas	13.92
% Viviendas con emigrantes en Estados Unidos del quinquenio anterior	2.91
% Viviendas con migrantes circulares del quinquenio anterior	0.61
% Viviendas con migrantes de retorno del quinquenio anterior	4
Lugar que ocupa en el contexto estatal	92
Lugar que ocupa en el contexto nacional	843

**Fuente:** IIEG, con base en estimaciones del CONAPO con base en el INEGI, muestra del diez por ciento del Censo de Población y Vivienda 2010.

Cabe señalar que en el cálculo previo del índice de intensidad migratoria, que fue en el año 2000, la unidad de observación eran los hogares y San Martín de Bolaños ocupaba el lugar 103 con grado medio, donde el porcentaje de hogares que recibieron remesas fue del 17.73 %, hogares con emigrantes en Estados Unidos del quinquenio anterior 3.18%, mientras que el 0.11% de los hogares tenían migrantes circulares del quinquenio anterior y 2.05% migrantes de retorno (ver tabla 4).

**Tabla 4 Índice y grado de intensidad migratoria e indicadores socioeconómicos**

San Martín de Bolaños , 2000	
Índice y grado de intensidad migratoria e indicadores socioeconómicos	Valores
Índice de intensidad migratoria	0.33059
Grado de intensidad migratoria	medio
Total de hogares	880
% Hogares que reciben remesas	17.73
% Hogares con emigrantes en Estados Unidos del quinquenio anterior	3.18
% Hogares con migrantes circulares del quinquenio anterior	0.11
% Hogares con migrantes de retorno del quinquenio anterior	2.05
Lugar que ocupa en el contexto estatal	103

**Fuente:** Fuente: IIEG, con base en datos del Consejo Nacional de Población. Colección: Índices Sociodemográficos. Diciembre de 2001.

## Pobreza multidimensional

La pobreza está asociada a condiciones de vida que vulneran la dignidad de las personas, limitan sus derechos y libertades fundamentales, impiden la satisfacción de sus necesidades básicas e imposibilitan su plena integración social. De acuerdo con esta concepción, una persona se considera en situación de pobreza multidimensional cuando sus ingresos son insuficientes para adquirir los bienes y los servicios que requiere para satisfacer sus necesidades y presenta carencia en al menos uno de los siguientes seis indicadores: rezago educativo, acceso a los servicios de salud, acceso a la seguridad social, calidad y espacios de la vivienda y servicios básicos en la vivienda.

La metodología para medir el fenómeno de la pobreza fue desarrollada por el Consejo Nacional de Evaluación de la Política de Desarrollo Social (CONEVAL) y permite profundizar en el estudio de la pobreza, ya que además de medir los ingresos, como tradicionalmente se realizaba, se analizan las carencias sociales desde una óptica de los derechos sociales. Estos componentes permitirán dar un seguimiento puntual de las carencias sociales y el bienestar económico de la población, además de proporcionar elementos para el diagnóstico y seguimiento de la situación de la pobreza en nuestro país, desde un enfoque novedoso y consistente con las disposiciones legales aplicables y que retoma los estudios académicos recientes en materia de medición de la pobreza. En términos generales, de acuerdo a su ingreso y a su índice de privación social, se propone la siguiente clasificación

**Pobres multidimensionales.** - Población con ingreso inferior al valor de la línea de bienestar y que padece al menos una carencia social.

**Vulnerables por carencias sociales.** - Población que presenta una o más carencias sociales, pero cuyo ingreso es superior a la línea de bienestar.

**Vulnerables por ingresos.** - Población que no presenta carencias sociales y cuyo ingreso es inferior o igual a la línea de bienestar.

**No pobre multidimensional y no vulnerable.** - Población cuyo ingreso es superior a la línea de bienestar y que no tiene carencia social alguna.

**Tabla 5 Pobreza Multidimensional**

**San Martín de Bolaños, 2015-2020**

Indicadores de incidencia	Porcentaje		Personas		Carencias promedio	
	2015	2020	2015	2020	2015	2020
<b>Pobreza multidimensional</b>						
Población en situación de pobreza multidimensional	38.6	34.9	1,221	1,085	1.9	2.2
Población en situación de pobreza multidimensional moderada	34.0	27.6	1,076	859	1.7	1.8
Población en situación de pobreza multidimensional extrema	4.6	7.3	145	226	3.5	3.6
Población vulnerable por carencias sociales	43.0	48.3	1,360	1,501	1.5	1.7
Población vulnerable por ingresos	4.0	4.3	128	133		
Población no pobre multidimensional y no vulnerable	14.4	12.5	457	390		
<b>Privación social</b>						
Población con al menos una carencia social	81.5	83.2	2,581	2,586	1.7	1.9
Población con al menos tres carencias sociales	13.9	19.7	441	614	3.3	3.4
<b>Indicadores de carencias sociales</b>						
Rezago educativo	31.1	29.5	984	916	2.1	2.4
Acceso a los servicios de salud	5.0	14.4	158	449	2.6	2.7
Acceso a la seguridad social	63.6	65.7	2,012	2,041	1.8	2.0
Calidad y espacios de la vivienda	13.1	10.4	415	324	2.8	3.2
Acceso a los servicios básicos en la vivienda	19.9	22.3	630	695	2.5	2.9
Acceso a la alimentación	6.5	16.0	204	496	3.0	2.9
<b>Bienestar</b>						
Población con un ingreso inferior a la línea de bienestar mínimo	16.9	16.3	534	508	2.0	2.0
Población con un ingreso inferior a la línea de bienestar	42.6	39.2	1,349	1,218	1.7	2.3

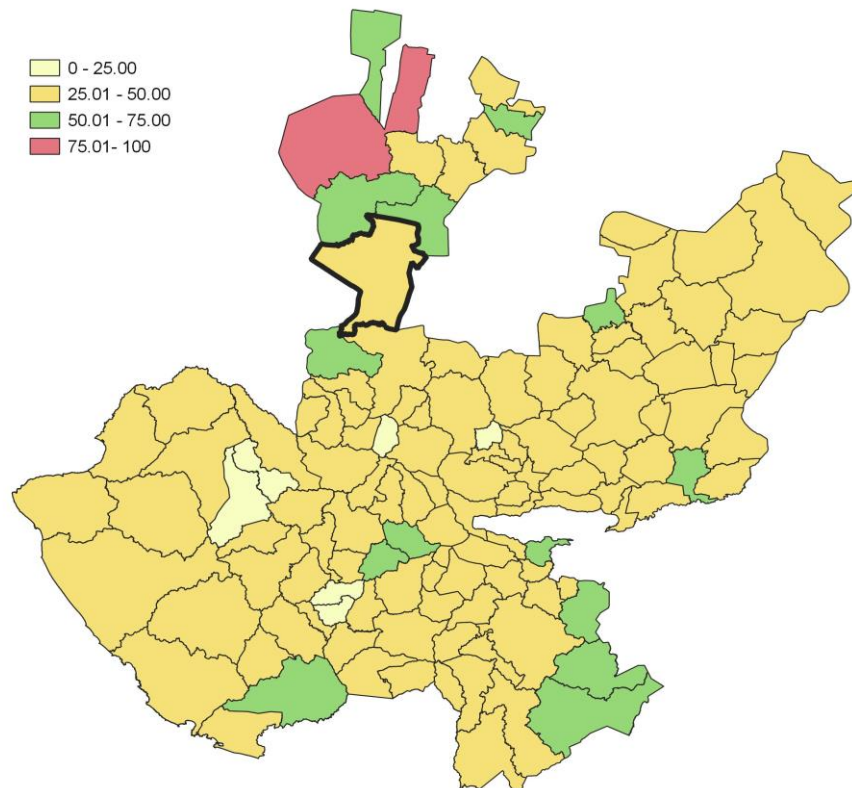
**Fuente:** Elaborado por el IIEG con base en estimaciones del CONEVAL con base en el Modelo Estadístico 2015 para la continuidad del MCS-ENIGH, la Encuesta Intercensal 2015, el Modelo Estadístico 2020 para la continuidad del MCS-ENIGH y la muestra del Censo de Población y Vivienda 2020.

En la tabla 5 se muestran los datos actualizados a 2020 del porcentaje y número de personas en situación de pobreza, vulnerable por carencias sociales, vulnerable por ingresos, no pobre y no vulnerable. En San Martín de Bolaños el 34.9 por ciento de la población se encuentra en situación de pobreza, es decir, 1,085 personas comparten esta situación en el municipio, así mismo, el 48.3 por ciento (1,501 personas) de la población es vulnerable por carencias sociales; el 4.3 por ciento es vulnerable por ingresos y 12.5 por ciento es no pobre y no vulnerable.

Es importante agregar que en 2020 el 7.3 por ciento de la población de San Martín de Bolaños presentó pobreza extrema, mientras que para el 2015 presentó un 4.6 por ciento, es decir, 145 personas (2015); por otro lado, en 2020 un 27.6 por ciento de la población estaba en pobreza moderada (859 personas) y para 2015 su porcentaje 34 por ciento, en datos absolutos 1,076 habitantes.

De los indicadores de carencias sociales en 2020, destaca que el indicador acceso a la seguridad social es el más alto con un 65.7 por ciento, que en términos relativos se trata de 2,041 habitantes. El que menos porcentaje acumula es el de calidad y espacios de la vivienda, con el 10.4 por ciento.

**Mapa 2 Porcentaje de población con pobreza multidimensional por municipio. Jalisco, 2020**



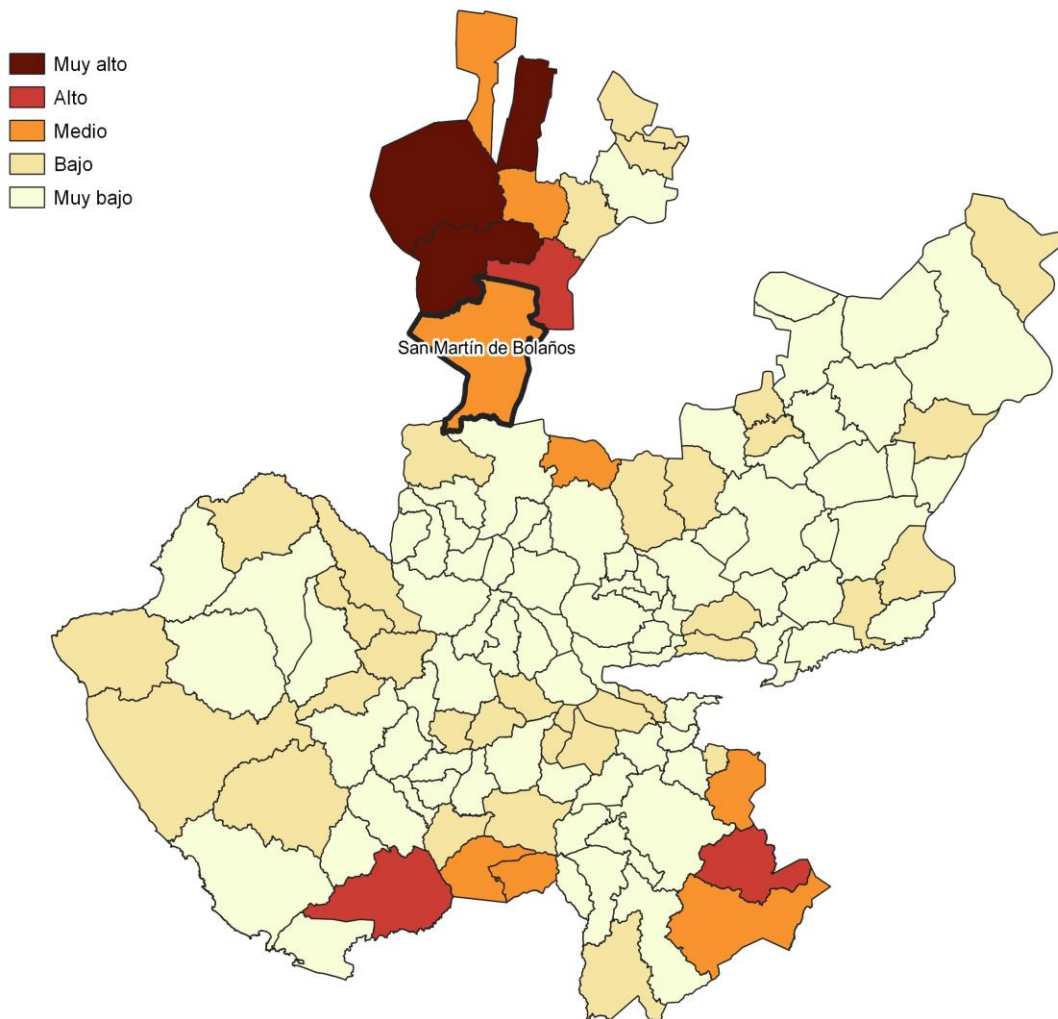
**Fuente:** Elaborado por el IIEG con base en estimaciones del CONEVAL con base en el Modelo Estadístico 2020 para la continuidad del MCS-ENIGH y la muestra del Censo de Población y Vivienda 2020.



## Marginación

La construcción del índice para las entidades federativas, regiones y municipios considera cuatro dimensiones estructurales de la marginación: falta de acceso a la educación (población analfabeta de 15 años o más y población sin primaria completa de 15 años o más); residencia en viviendas inadecuadas (sin disponibilidad de agua entubada, sin drenaje ni servicio sanitario exclusivo, con piso de tierra, sin disponibilidad de energía eléctrica y con algún nivel de hacinamiento); percepción de ingresos monetarios insuficientes (ingresos hasta 2 salarios mínimos) y residir en localidades pequeñas con menos de 5 mil habitantes. En la tabla 6 se presentan los indicadores que componen el índice de marginación para el 2020 del municipio. En donde se ve que San Martín de Bolaños cuenta con un grado de marginación Medio, y que la mayoría de sus carencias son ligeramente similares a las del promedio estatal; destaca que la población de 15 años o más sin educación básica es de 50.58 por ciento, y que el 78.5 por ciento de la población gana menos de dos salarios mínimos.

**Mapa 3 Índice de marginación por municipio. Jalisco, 2015**



Fuente: IIEG, con base en estimaciones del CONAPO, 2015

Las principales localidades del municipio tienen en su mayoría un grado de marginación bajo. En particular se ve que El Platanar tiene los más altos porcentajes de población sin primaria completa (78.2%) y analfabeta (15.4%), La Garita [Fraccionamiento] tiene los más bajos porcentajes de población sin primaria completa (42.6%), por su parte Barrio de la Esperanza (Linda Vista) presenta los más bajos porcentajes de población analfabeta con 3.2% (ver tabla 6).

Tabla 6 Grado de marginación e indicadores sociodemográficos							
San Martín de Bolaños, 2020							
Municipio / Localidad		Grado	% Población de 15 años o más analfabeta	% Población de 15 años o más sin educación básica	% Población en localidades con menos de 5000 habitantes	% Población ocupada con ingreso de hasta 2 salarios mínimos	% Viviendas particulares habitadas que no disponen de refrigerador
Clave	Nombre						
	Jalisco	Muy Bajo	2.9	29.5	16.2	55.9	
076	San Martín de Bolaños	Medio	7.3	50.6	100	78.5	
1	San Martín de Bolaños	Muy bajo	6.4	43.7			5.1
289	La Garita [Fraccionamiento]	Bajo	5.6	42.6			24.4
85	El Platanar	Bajo	15.4	78.2			3.5
188	Barrio de la Esperanza (Linda Vista)	Muy bajo	3.2	48.4			0
64	Mamatla	Bajo	8.1	67.7			19.5

\* Para el cálculo de los índices estatales y municipales, estos indicadores corresponden a los porcentajes de ocupantes en viviendas.

**Fuente:** Elaborado por el IIEG con base en CONAPO, índice de marginación por localidad, 2020.

Respecto a las carencias en la vivienda, la localidad de La Garita [Fraccionamiento] tiene los más altos porcentajes de viviendas sin excusado con el 10.5%; del mismo modo la localidad de La Garita [Fraccionamiento] tiene los más altos porcentajes de viviendas sin energía eléctrica con el 23.3%; por otra parte, la localidad de La Garita [Fraccionamiento] tiene los más altos porcentajes de viviendas sin agua entubada con el 4.1%; a su vez la localidad de Mamatla tiene los más altos porcentajes de viviendas con piso de tierra con el 9.8%; finalmente, la localidad de La Garita [Fraccionamiento] tiene los más altos porcentajes de viviendas sin refrigerador con el 24.4% (ver tabla 7).

**Tabla 7 Grado de marginación e indicadores sociodemográficos**

**San Martín de Bolaños, 2010**

Municipio / Localidad		Grado	% Viviendas particulares habitadas sin excusado*	% Viviendas particulares habitadas sin energía eléctrica*	% Viviendas particulares habitadas sin disponibilidad de agua entubada*	**Promedio de ocupantes por cuarto en viviendas particulares habitadas	% Viviendas particulares habitadas con piso de tierra
Clave	Nombre						
	Jalisco	Muy Bajo	0.6	0.3	0.8	14.0	1.7
<b>076</b>	<b>San Martín de Bolaños</b>	<b>Medio</b>	<b>5.1</b>	<b>4.1</b>	<b>4.5</b>	<b>25.2</b>	<b>3.8</b>
1	San Martín de Bolaños	Muy bajo	0.0	0.0	0.0	34.1	1.3
289	La Garita [Fraccionamiento]	Bajo	10.5	23.3	4.1	39.0	3.5
85	El Platanar	Bajo	2.6	0.0	0.0	40.7	8.0
188	Barrio de la Esperanza (Linda Vista)	Muy bajo	0.0	0.0	0.0	23.3	0.0
64	Mamatla	Bajo	0.0	0.0	0.0	39.0	9.8

\* Para el cálculo de los índices estatales y municipales, estos indicadores corresponden a los porcentajes de ocupantes en viviendas.

\*\* Para el dato estatal y municipal se considera el porcentaje de viviendas con algún nivel de hacinamiento

**Fuente:** IIEG, con base en CONAPO, Índices de marginación por entidad federativa, municipal y a nivel localidad, 2010 Índices sociodemográficos

Nota: El dato del estado y del municipio es 2015

## Índices Sociodemográficos

A manera de recapitulación, el municipio de San Martín de Bolaños en 2020, ocupaba a nivel estatal el lugar 7 en el índice de marginación con un grado medio, en pobreza multidimensional se localiza en el lugar 96, con el 34 por ciento de su población en pobreza moderada y 4.6 por ciento en pobreza extrema; y en cuanto al índice de intensidad migratoria el municipio tiene un grado medio y ocupa el lugar 92 entre todos los municipios del estado (ver tabla 8).

Tabla 8 Población total, grado de marginación e intensidad migratoria y situación de pobreza									
San Martín de Bolaños									
Clave	Municipio	Población	Marginación 2020		Pobreza Multidimensional 2015			Intensidad Migratoria 2010	
			Grado	Lugar	Moderada	Extrema	Lugar	Grado	Lugar
14	Jalisco	8,348,151	Muy Bajo	28	28.4	3.0	7	Alto	13
019	Bolaños	7,043	Muy Alto	2	29.3	33.5	15	Bajo	109
025	Colotlán	19,689	Muy Bajo	102	43.6	2.7	64	Alto	58
031	Chimaltitán	3,270	Alto	3	51.1	19.4	5	Alto	57
041	Huejúcar	5,920	Bajo	45	45.5	3.1	54	Muy Alto	6
042	Huejuquilla el Alto	10,015	Medio	13	52.7	13.0	8	Alto	29
061	Mezquitic	22,083	Muy Alto	1	30.5	54.3	1	Bajo	110
<b>076</b>	<b>San Martín de Bolaños</b>	<b>3,095</b>	<b>Medio</b>	<b>7</b>	<b>34.0</b>	<b>4.6</b>	<b>96</b>	<b>Medio</b>	<b>92</b>
081	Santa María de los Ángeles	3,515	Bajo	18	45.6	3.7	50	Alto	20
104	Totatiche	4,180	Bajo	22	41.2	3.8	70	Alto	22
115	Villa Guerrero	5,525	Medio	6	52.3	12.3	10	Alto	32

**Fuente:** IIEG, con base en estimaciones del CONEVAL 2015 y CONAPO 2020.

\*El dato de Jalisco en Pobreza Multidimensional corresponde a 2020.



**IIEG**  
Instituto de Información  
Estadística y Geográfica  
de Jalisco

# Economía

**San Martín de Bolaños**  
**Diagnóstico del municipio**  
**Agosto 2021**

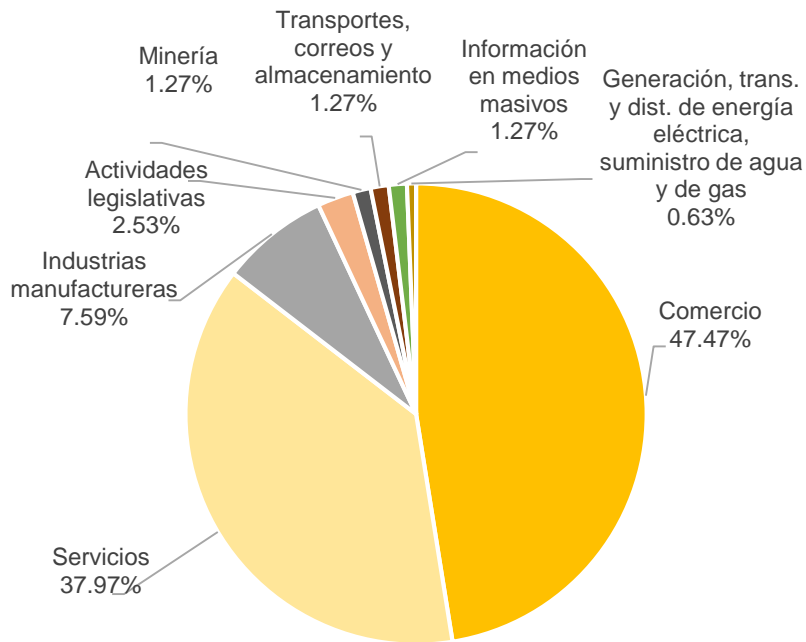


**Jalisco**  
GOBIERNO DEL ESTADO

## Número de empresas

Conforme a la información del Directorio Estadístico Nacional de Unidades Económicas (DENUE) de INEGI, el municipio de San Martín de Bolaños cuenta con 158 unidades económicas al mes de mayo de 2021, y su distribución por sectores revela un predominio de unidades económicas dedicadas al comercio, representando el 47.47% del total de las empresas en el municipio. Ocupa la posición 109 del total de empresas establecidas en el estado y el lugar número 6 en el ranking regional.

**Gráfico 1 Distribución de las unidades económicas  
San Martín de Bolaños, 2021 / Mayo**



Municipio	Posición en el ranking	
	Estatal	Regional
San Martín de Bolaños	109	6

**Tabla 1 Composición de las empresas**

**San Martín de Bolaños, mayo 2021. (Unidades económicas)**

Sector	0 a 5 personas	6 a 10 personas	11 a 30 personas	31 a 50 personas	51 a 100 personas	101 a 250 personas	251 y más	Total de unidades económicas
Comercio	75	0	0	0	0	0	0	75
Servicios	49	7	3	0	1	0	0	60
Industrias manufactureras	11	1	0	0	0	0	0	12
Actividades legislativas	3	0	0	0	0	1	0	4
Minería	0	0	1	0	0	0	1	2
Transportes, correos y almacenamiento	1	1	0	0	0	0	0	2
Información en medios masivos	2	0	0	0	0	0	0	2
Generación, trans. y dist. de energía eléctrica, suministro de agua y de gas	0	1	0	0	0	0	0	1
<b>Total</b>	<b>141</b>	<b>10</b>	<b>4</b>	<b>0</b>	<b>1</b>	<b>1</b>	<b>1</b>	<b>158</b>

Fuente: IIEG, con base en información de INEGI, DENUE

## Valor agregado censal bruto

El valor agregado censal bruto se define como: “*el valor de la producción que se añade durante el proceso de trabajo por la actividad creadora y de transformación del personal ocupado, el capital y la organización (factores de la producción), ejercida sobre los materiales que se consumen en la realización de la actividad económica.*” En resumen, esta variable se refiere al valor de la producción que añade la actividad económica en su proceso productivo.

Los censos económicos 2019 registraron que, en el municipio de San Martín de Bolaños, los tres subsectores más importantes en la generación de valor agregado censal bruto fueron el *Comercio al por menor de abarrotes, alimentos, bebidas, hielo y tabaco; el Comercio al por menor de vehículos de motor, refacciones, combustibles y lubricantes; y las Instituciones de intermediación crediticia y financiera no bursátil*, que generaron en conjunto el 33.7% del total del valor agregado censal bruto registrado en 2019 en el municipio.

El subsector de *Comercio al por menor de vehículos de motor, refacciones, combustibles y lubricantes*, concentró el 12.5% del valor agregado censal bruto en 2019, representó un crecimiento de 542.3% pasando de 536 mil pesos en 2009 a 3 millones 445 mil pesos en 2019.

**Tabla 2. Subsectores con mayor valor agregado censal bruto (VACB)**

**San Martín de Bolaños, 2014 y 2019. (Miles de pesos a precios de 2018).**

Subsector	2014	2019	% Part. 2019	Var % 2014-2019
Comercio al por menor de abarrotes, alimentos, bebidas, hielo y tabaco	5,011	4,017	14.6%	-19.8%
Comercio al por menor de vehículos de motor, refacciones, combustibles y lubricantes	536	3,445	12.5%	542.3%
Instituciones de intermediación crediticia y financiera no bursátil	1,427	1,805	6.6%	26.5%
Fabricación de productos metálicos	307	1,063	3.9%	246.1%
Industria alimentaria	46	535	1.9%	1067.4%
Comercio al por menor de artículos de ferretería, tlapalería y vidrios		483	1.8%	
Servicios personales		375	1.4%	
Comercio al por menor de productos textiles, bisutería, accesorios de vestir y calzado	790	312	1.1%	-60.5%
Comercio al por menor de artículos para el cuidado de la salud	358	295	1.1%	-17.6%
Comercio al por menor de artículos de papelería, para el esparcimiento y otros artículos de uso personal	739	293	1.1%	-60.4%
Comercio al por menor de enseres domésticos, computadoras, artículos para la decoración de interiores y artículos usados		277	1.0%	
Otros	243,211	14,567	53.0%	-94.0%
<b>Total</b>	<b>252,427</b>	<b>27,467</b>	<b>100.0%</b>	<b>-89.1%</b>

**Fuente:** IIEG, con base en datos de INEGI, Censos Económicos.

**Nota:** Por el principio de confidencialidad muchos subsectores no presentan datos, por lo tanto, solo se muestran 11 subsectores que tienen información.

## Empleo

### Trabajadores permanentes y eventuales urbanos asegurados en el IMSS *Por grupo económico*

Para julio de 2021 el IMSS reportó un total de 82 trabajadores asegurados, lo que representó para el municipio de San Martín de Bolaños un decremento anual de 220 trabajadores en comparación con el mismo mes de 2020, debido a la baja del registro de empleo formal de algunos de sus grupos económicos principalmente el de *extracción y beneficio de minerales metálicos*

En función de los registros del IMSS el grupo económico que más empleos registró dentro del municipio de San Martín de Bolaños fue la *construcción de edificaciones y obras de ingeniería civil*, que en julio del 2021 presentó un total de 40 trabajadores concentrando el 48.78% del total de asegurados en el municipio.

El segundo grupo económico con más trabajadores asegurados fue el de *extracción y beneficio de minerales metálicos*, que para julio de 2021 registró 22 empleos formales que representan el 26.83% del total de trabajadores asegurados a dicha fecha.

Tabla 3 Trabajadores asegurados											
San Martín de Bolaños, Jalisco 2015-julio 2021											
Grupo económico	2015	2016	2017	2018	2019	2020	julio 2020	julio 2021	variación absoluta jul 2021 / jul 2020	% part jul 2021	
Construcción de edificaciones y de obras de ingeniería civil	65	118	109	91	28	63	25	40	15	48.78%	
Extracción y beneficio de minerales metálicos	338	287	305	280	270	261	266	22	-244	26.83%	
Compraventa de gases, combustibles y lubricantes	7	5	10	7	9	9	9	9	0	10.98%	
Transporte terrestre			18	21		5	1	6	5	7.32%	
Fabricación de alimentos		23	24	24				4	4	4.88%	
Agrupaciones mercantiles, profesionales, cívicas, políticas, laborales y religiosas	1	1	1	1	1	1	1	1	0	1.22%	
<b>Total</b>	<b>411</b>	<b>434</b>	<b>467</b>	<b>424</b>	<b>308</b>	<b>339</b>	<b>302</b>	<b>82</b>	<b>-220</b>	<b>100.00%</b>	

Fuente: IIEG, con base en información del IMSS



## Trabajadores permanentes, y eventuales urbanos asegurados en el IMSS Región Norte

En julio de 2021, dentro de la región Norte, San Martín de Bolaños se presenta como el sexto municipio con mayor número de trabajadores asegurados concentrando el 3.26% del total

De julio de 2020 a julio de 2021 el municipio de San Martín de Bolaños registró un importante decremento en el número de trabajadores asegurados en la región Norte, pasando de 302 asegurados en 2020 a 82 asegurados en 2021, una disminución de 220 empleos formales durante el total del periodo.

Tabla 4 Trabajadores asegurados										
Región Norte, Jalisco 2015-julio 2021										
Municipio	2015	2016	2017	2018	2019	2020	julio 2020	julio 2021	variación absoluta jul 2021 / jul 2020	% part jul 2021
Huejuquilla el Alto	81	87	89	77	332	657	522	782	260	31.09%
Bolaños	567	674	744	641	720	655	671	668	-3	26.56%
Colotlán	453	456	496	546	575	605	616	623	7	24.77%
Mezquitic	141	154	158	24	189	183	210	174	-36	6.92%
Huejúcar	149	120	93	88	86	123	106	92	-14	3.66%
<b>San Martín de Bolaños</b>	<b>411</b>	<b>434</b>	<b>467</b>	<b>424</b>	<b>308</b>	<b>339</b>	<b>302</b>	<b>82</b>	<b>-220</b>	<b>3.26%</b>
Totatiche	36	34	46	41	49	49	54	51	-3	2.03%
Villa Guerrero	28	28	34	31	34	41	39	40	1	1.59%
Chimaltitán			1	1	1	1	17	2	-15	0.08%
Santa María de los Ángeles	1	1	1	1	9	1	1	1	0	0.04%
<b>Total</b>	<b>1,867</b>	<b>1,988</b>	<b>2,129</b>	<b>1,874</b>	<b>2,303</b>	<b>2,654</b>	<b>2,538</b>	<b>2,515</b>	<b>-23</b>	<b>100.00%</b>

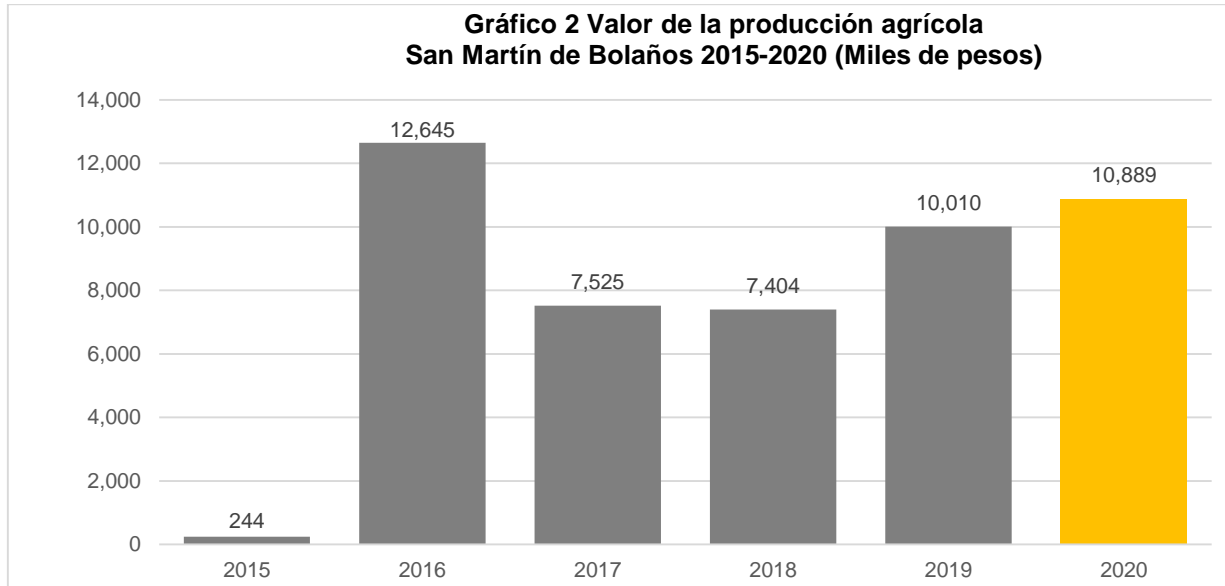
Fuente: IIEG, con base en información del IMSS

Da click en la siguiente liga para consultar la información de empleo formal (IMSS), que se genera de manera mensual: [https://iieg.gob.mx/ns/?page\\_id=18817](https://iieg.gob.mx/ns/?page_id=18817)

Así mismo puede consultar en la siguiente liga los indicadores municipales: [https://iieg.gob.mx/ns/?page\\_id=17139](https://iieg.gob.mx/ns/?page_id=17139)

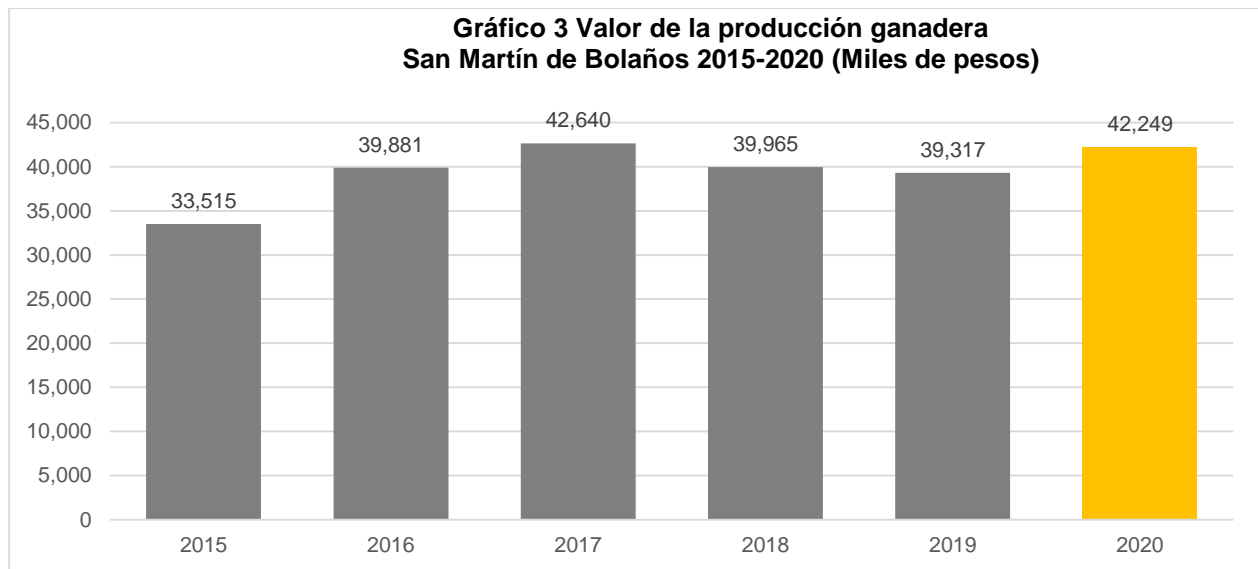
## Agricultura y ganadería

El valor de la producción agrícola en San Martín de Bolaños ha presentado diversas fluctuaciones durante el periodo 2015–2020, habiendo registrado su nivel más alto en 2016. El valor de la producción agrícola de San Martín de Bolaños de 2020, representó el 0.02% del total estatal, alcanzando un monto de 10,889 miles de pesos para ese año.



Fuente: IIEG, con base en información del SIAP / SAGARPA

El valor de la producción ganadera en San Martín de Bolaños ha tenido diversas fluctuaciones durante el periodo 2015-2020, siendo el ejercicio de 2017 el año en el que se ha registrado el mayor nivel en el municipio. En 2020, el valor de la producción ganadera de San Martín de Bolaños representó el 0.04% del total estatal, alcanzando un monto de 42,249 miles de pesos para ese año.



Fuente: IIEG, con base en información del SIAP / SAGARPA

## Población artesana en San Martín de Bolaños

De acuerdo con el Censo Artesanal 2018 del Instituto de la Artesanía Jalisciense (IAJ), San Martín de Bolaños cuenta sólo con 4 artesanos, dedicados a la talabartería y al textil.

Los artesanos de San Martín de Bolaños representan el 0.2% del total de artesanos de la Zona Norte de la entidad con un total de 2,306 artesanos y ocupan el noveno lugar en la región. En la Zona Norte, 72.5% se dedican al arte indígena, el 12.1% a la Talabartería, 6.9% a la artesanía textil, y el resto a otro tipo de artesanías.

Tabla 5 Población artesana 2018					
	San Martín de Bolaños		Total Zona Norte		Participación % en el total de la zona
	Artesanos	Distribución %	Artesanos	Distribución %	
Alfarería	-	0.0%	44	1.9%	0.0%
Arte Indígena	-	0.0%	1,673	72.5%	0.0%
Cartonería y papel	-	0.0%	3	0.1%	0.0%
Cerámica	-	0.0%	1	0.0%	0.0%
Fibra Animal	-	0.0%	2	0.1%	0.0%
Fibra Vegetal	-	0.0%	55	2.4%	0.0%
Gastronomía	-	0.0%	6	0.3%	0.0%
Lapidaria	-	0.0%	27	1.2%	0.0%
Madera	-	0.0%	24	1.0%	0.0%
Metalistería	-	0.0%	6	0.3%	0.0%
Pintura	-	0.0%	8	0.3%	0.0%
Talabartería	2	50.0%	279	12.1%	0.7%
Textil	2	50.0%	158	6.9%	1.3%
No identificado	-	0.0%	20	0.9%	0.0%
<b>Total</b>	<b>4</b>	<b>100.0%</b>	<b>2,306</b>	<b>100.0%</b>	<b>0.2%</b>

Fuente: IIEG con base en datos proporcionados por la Dirección de Fomento Artesanal, SEDECO.

Tabla 6 Población artesana			
Región Norte por municipio			
	Artesanos	Distribución %	Lugar
Mezquitic	1,133	49.1%	1
Bolaños	367	15.9%	2
Colotlán	298	12.9%	3
Villa Guerrero	174	7.5%	4
Huejuquilla el Alto	153	6.6%	5
Totatiche	101	4.4%	6
Huejúcar	68	2.9%	7
Santa María de los Ángeles	5	0.2%	8
<b>San Martín de Bolaños</b>	<b>4</b>	<b>0.2%</b>	<b>9</b>
Chimaltitán	3	0.1%	10
<b>Total</b>	<b>2,306</b>	<b>100.0%</b>	

Fuente: IIEG con base en datos proporcionados por la Dirección de Fomento Artesanal, SEDECO.



**IIEG**  
Instituto de Información  
Estadística y Geográfica  
de Jalisco

# Gobierno y Seguridad

San Martín de Bolaños  
Diagnóstico del municipio  
Agosto 2021



**Jalisco**  
GOBIERNO DEL ESTADO

## Desarrollo institucional

El Índice de Desarrollo Municipal (IDM) mide el progreso de un municipio en cuatro dimensiones del desarrollo: social, económica, ambiental e institucional, con la finalidad de presentar una evaluación integral de la situación de cada uno de éstos. El IDM parte de tres premisas vinculadas con el concepto de desarrollo humano, según el cual, el principal objetivo es beneficiar a las personas; las actividades de los gobiernos afectan el nivel de desarrollo de sus comunidades y que el desarrollo sostenible posibilita el bienestar de los individuos a largo plazo (ver detalles [aquí](#)).

En los apartados anteriores ya se ha hecho referencia al desarrollo social, económico y del medio ambiente; finalmente en esta sección se aborda el componente institucional (Índice de Desarrollo Municipal Institucional; IDM-I), que mide el desempeño de las instituciones gubernamentales de un municipio a través de cuatro rubros que contemplan el esfuerzo tributario, la transparencia, la participación electoral y la seguridad.

En la construcción del IDM se decidió incluir cuatro variables para medir el desarrollo institucional de los municipios de Jalisco, tal y como se muestra en las dos tablas siguientes, por medio del porcentaje de participación ciudadana en elecciones; la evaluación del cumplimiento de la publicación de información fundamental y de la obligación de la atención a las solicitudes de información; el porcentaje de ingresos propios por municipio y el número de delitos del fuero común por cada mil habitantes.

<sup>1</sup> En ediciones anteriores se incluía el número de empleados municipales per cápita. Esta información se muestra más adelante en esta sección, pero ya no es considerada para la elaboración del IDM-I

**Tabla 1. Desarrollo institucional de los municipios en el contexto estatal con base en cinco indicadores**

<b>San Martín de Bolaños, Región Norte (Parte I)</b>					
		<b>Porcentaje de participación ciudadana en elecciones 2021</b>		<b>Evaluación del cumplimiento de la publicación de información fundamental 2016</b>	
<b>Clave</b>	<b>Municipio</b>	<b>Valor municipal</b>	<b>Lugar estatal</b>	<b>Valor municipal</b>	<b>Lugar estatal</b>
19	Bolaños	31.98	124	6.25	90
25	Colotlán	55.64	73	37.50	14
31	Chimaltitán	61.42	55	25.00	26
41	Huejúcar	48.47	103	12.50	46
42	Huejuquilla el Alto	66.73	36	0.00	96
61	Mezquitic	69.13	25	12.50	46
76	San Martín de Bolaños	61.90	52	0.00	96
81	Santa María de los Ángeles	78.91	4	12.50	46
104	Totatiche	75.83	8	12.50	46
115	Villa Guerrero	70.04	19	12.50	46

**Fuente:** Elaborado por el IIEG, con base en los resultados electorales de las elecciones municipales de 2021, del IEPC; la Estadística de Finanzas Públicas Estatales y Municipales (EFIPEM), Base de Delitos del Fuero Común del Secretariado Ejecutivo del Sistema Nacional de Seguridad Pública, Encuesta Intercensal 2015 del INEGI y las evaluaciones del ITEI de 2016.

En el caso de San Martín de Bolaños, en 2021 registró una participación electoral del 61.9%, que lo coloca en el lugar 52 de los 125 municipios. Lo que significa que tiene una mediana participación electoral en comparación con otras municipalidades del estado. Por otra parte, en 2016 con una calificación de 0% en materia de cumplimiento en las obligaciones de transparencia, el municipio se colocó en el lugar 96, lo que muestra el grado de compromiso de una administración en publicar y mantener actualizada la información, en particular, la correspondiente a los rubros financieros y regulatorios; así como la mejora en su accesibilidad y un adecuado manejo y protección de la información confidencial. Esto en el marco del cumplimiento del derecho de acceso a la información pública.

Asimismo, en el ámbito de las finanzas municipales, el 3.64% de los ingresos de San Martín de Bolaños se consideran propios; esto significa que fueron generados mediante sus propias estrategias de recaudación, lo que posiciona al municipio en el lugar 121 en el ordenamiento de este indicador respecto a los demás municipios del estado. Mientras que en la cuestión de seguridad, en 2020 el municipio registró una tasa de 2.45 delitos por cada cien mil habitantes, que se traduce en el lugar 11 en el contexto estatal, siendo el lugar uno, el municipio más seguro en función de esta tasa.

Considerando los cuatro indicadores, San Martín de Bolaños obtiene un desarrollo institucional Muy bajo con un IDM-I de 31.96, que lo coloca en el sitio 106 del ordenamiento estatal. Donde el primer lugar lo tiene Tlajomulco de Zúñiga y el último, Juanacatlán.

**Tabla 2. Desarrollo institucional de los municipios en el contexto estatal con base en cinco indicadores**

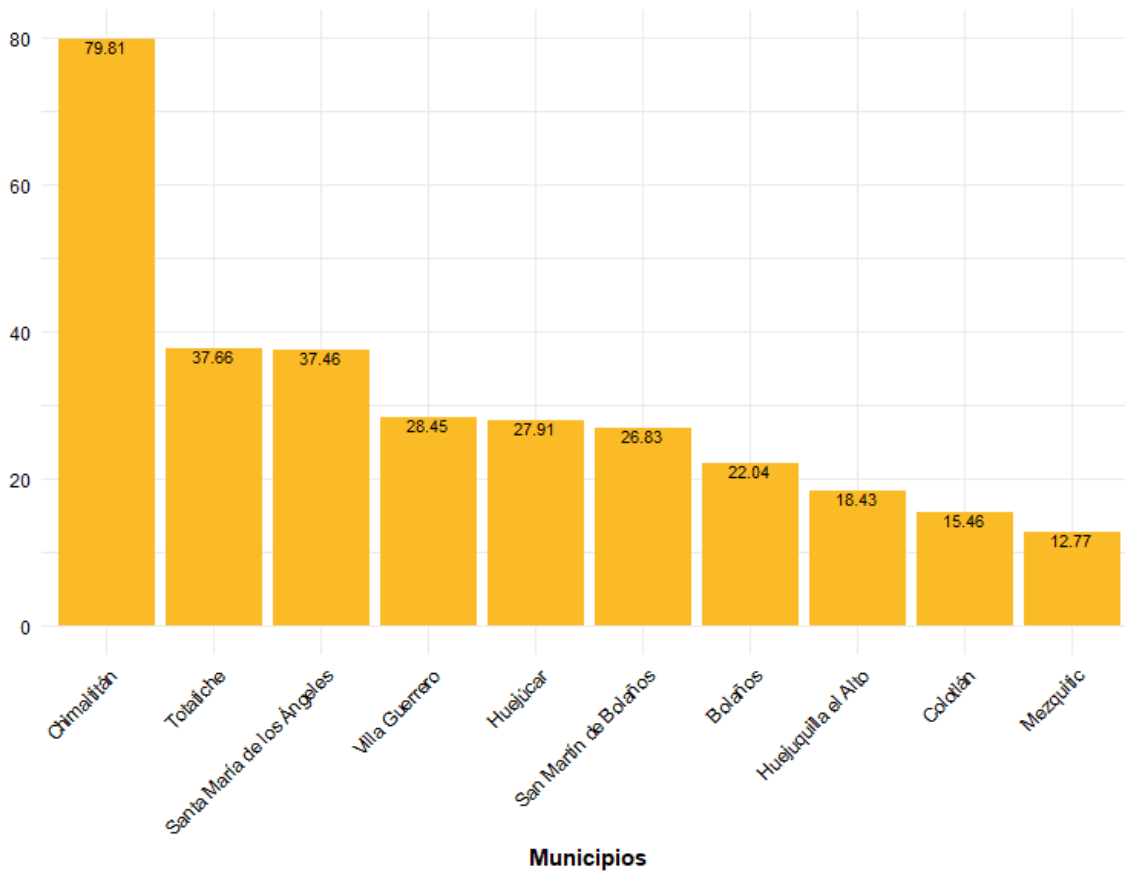
San Martín de Bolaños, Región Norte (Parte II)								
Clave	Municipio	Porcentaje de ingresos propios		Delitos del fuero común por cada 1,000 habitantes 2020		IDM-Institucional		
		Valor municipal	Lugar estatal	Valor municipal	Lugar estatal	Índice	Grado	Lugar estatal
19	Bolaños	3	122	1.95	8	27.38	Muy bajo	124
25	Colotlán	16.95	62	6.95	66	39.35	Alto	24
31	Chimaltitán	1.83	124	0.56	1	37.47	Alto	45
41	Huejúcar	24.56	32	2.42	10	38.23	Alto	37
42	Huejuquilla el Alto	12.94	81	5.82	54	33.57	Bajo	92
61	Mezquitic	10.62	93	1.98	9	38.43	Alto	35
76	San Martín de Bolaños	3.64	121	2.45	11	31.96	Muy bajo	106
81	Santa María de los Ángeles	11.33	89	3.52	26	39.47	Alto	22
104	Totatiche	11.24	91	3.62	27	38.76	Alto	31
115	Villa Guerrero	10.56	94	3.23	19	37.69	Alto	41

**Fuente:** Elaborado por el IIEG, con base en los resultados electorales de las elecciones municipales de 2021, del IEPC; la Estadística de Finanzas Públicas Estatales y Municipales (EFIPEM), Base de Delitos del Fuero Común del Secretariado Ejecutivo del Sistema Nacional de Seguridad Pública, Encuesta Intercensal 2015 del INEGI y las evaluaciones del ITEI de 2016.



En lo que respecta a los empleados que laboraron en las instituciones de la administración pública municipales, en 2018 San Martín de Bolaños tenía una tasa de 26.83 empleados municipales por cada mil habitantes, por lo que ocupó el sitio 5 de 10 de municipios con la menor tasa en la región, mientras que a nivel estatal ocupó la posición 109.

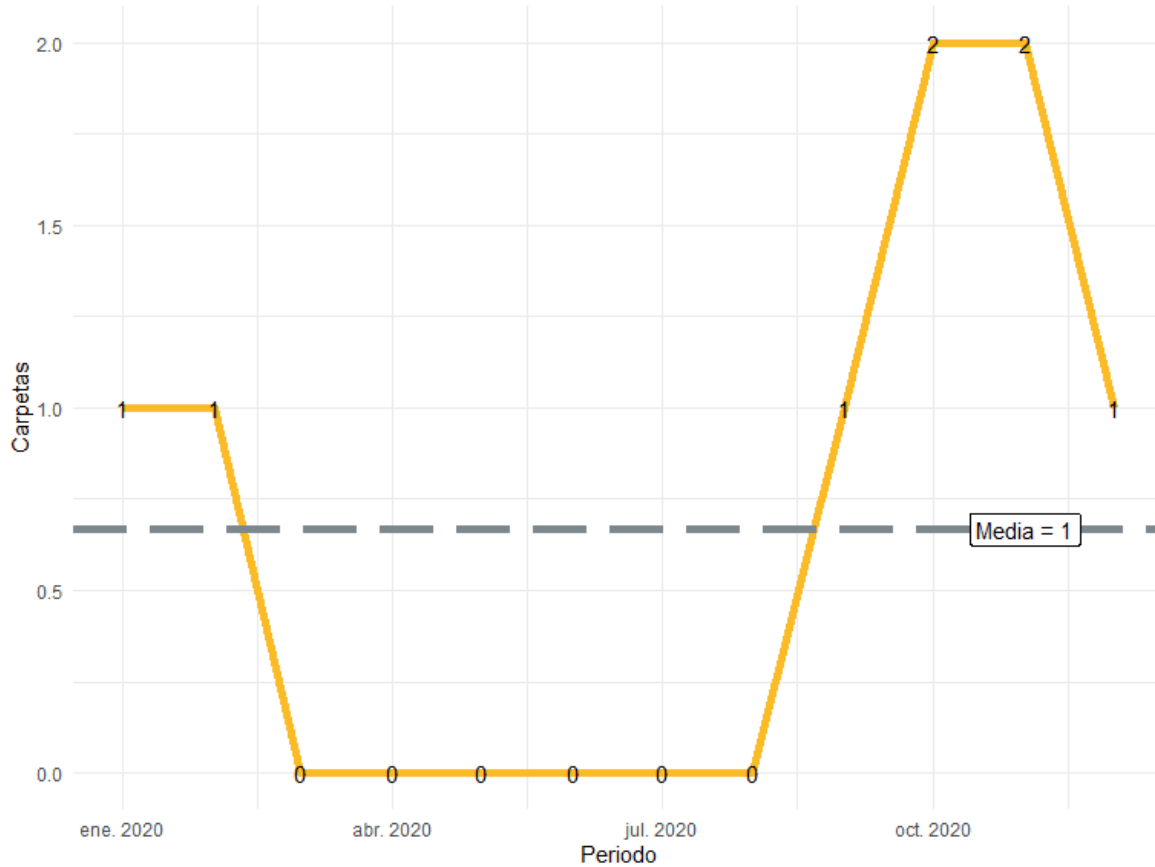
**Gráfica 1. Empleados que laboraron en las administraciones públicas municipales en la región Norte, 2018**



**Fuente:** Elaborado por el IIEG con datos del Censo Nacional de Gobiernos Municipales y Demarcaciones Territoriales de la Ciudad de México 2019, de INEGI.

Durante el 2020, se abrieron un total de 8 carpetas de investigación, de las cuales 2 se abrieron en el primer semestre, mientras que en los siguientes seis meses fueron 6. Los meses con más casos son octubre y noviembre con 2 indagatorias cada uno. Los meses con la menor cantidad de carpetas abiertas son julio y agosto con 0 casos cada uno. El promedio de carpetas abiertas por mes en el municipio es de 1.

**Gráfica 2. Cantidad de carpetas de investigación por mes, San Martín de Bolaños 2020**

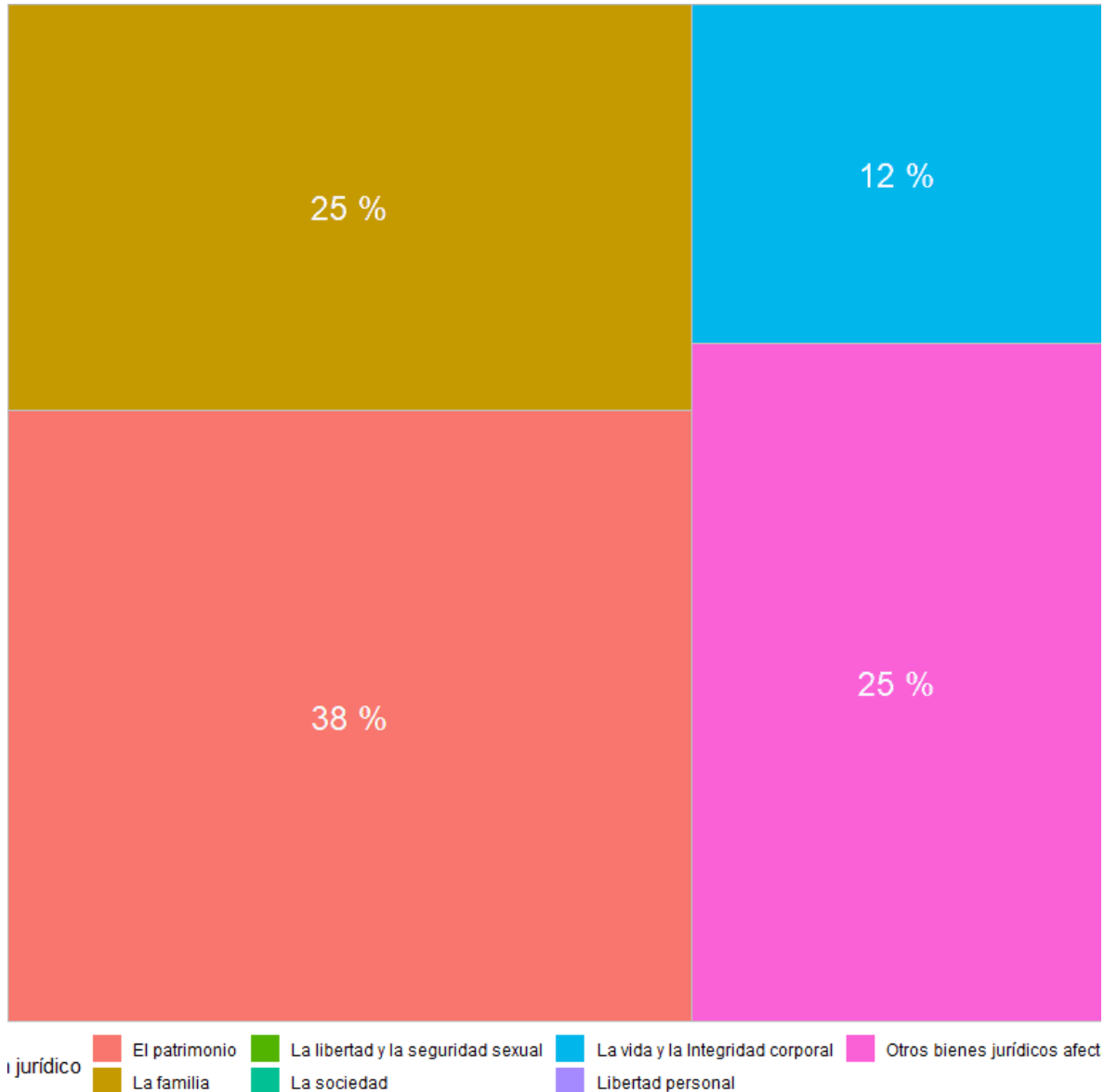


**Fuente:** Elaborado por el IIEG con datos del Secretariado Ejecutivo del Sistema Nacional de Seguridad Pública

En la siguiente liga podrás consultar la información actualizada mensualmente de las carpetas de investigación: [https://iieg.gob.mx/ns/?page\\_id=22174](https://iieg.gob.mx/ns/?page_id=22174)

En San Martín de Bolaños durante el 2020, el 38% de los delitos afectaron al bien jurídico del patrimonio seguido de la familia con 25% y el tercer bien jurídico con mayor afectación fue otros bienes jurídicos afectados con 25%. (Gráfica 3).

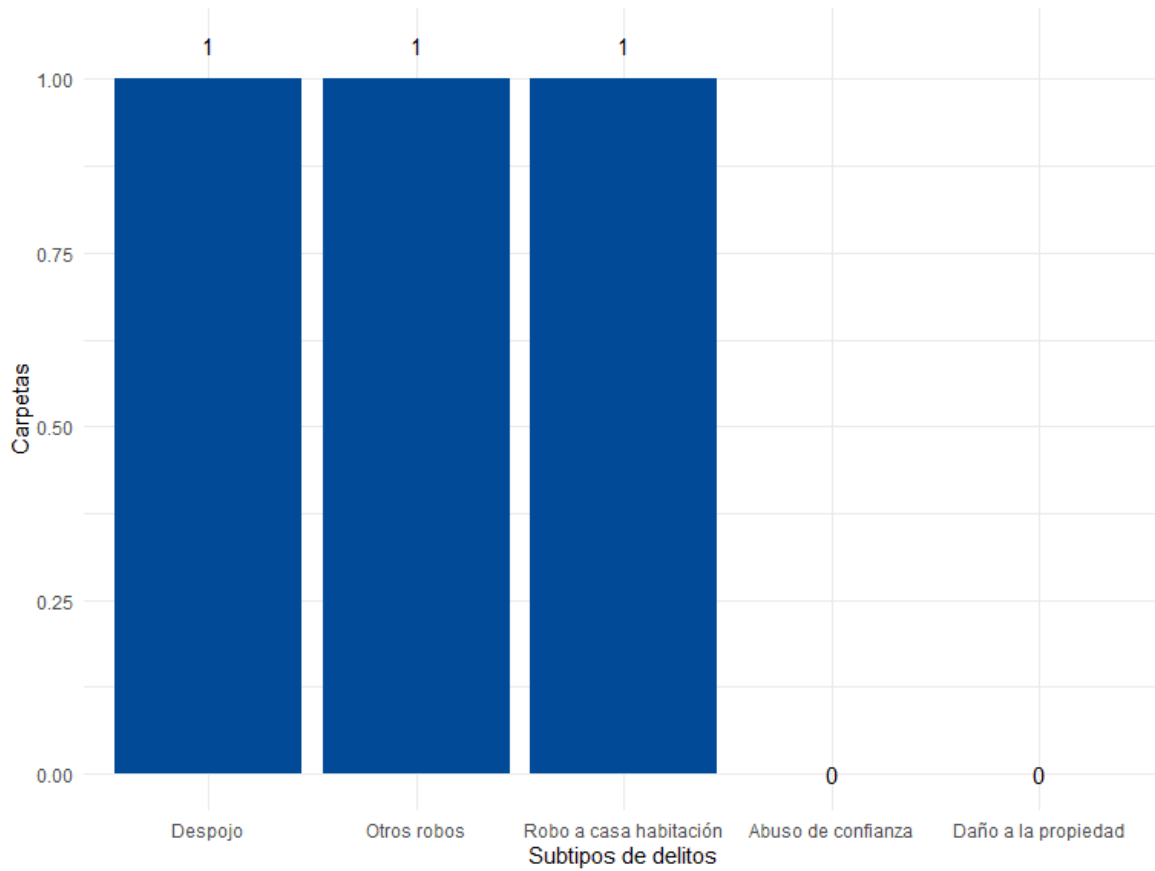
**Gráfica 3. Distribución porcentual de los bienes jurídicos afectados, San Martín de Bolaños 2020**



**Fuente:** Elaborado por el IIEG con datos del Secretariado Ejecutivo del Sistema Nacional de Seguridad Pública

Con relación al bien jurídico del patrimonio que fue el más afectado en 2020 en el municipio, despojo fue el subtipo de delito que abrió más carpetas con 1; en segundo puesto, otros robos con 1 seguido de robo a casa habitación con 1 casos. (Gráfica 4).

**Gráfica 4. Cantidad de carpetas por los 5 subtipos de delitos que afectaron más a el patrimonio, San Martín de Bolaños 2020**



**Fuente:** Elaborado por el IIEG con datos del Secretariado Ejecutivo del Sistema Nacional de Seguridad Pública

## Directorio municipal



**Presidente Municipal San Martín De Bolaños**  
Evangelina Pérez Villarreal

**Domicilio**  
Hidalgo No. 27 C.P. 46350, San Martín de Bolaños, Jalisco

**Teléfono**  
(437) 952 5079 / (437) 952 5017 / Fax (437) 952 5040

**Síndico (a)**  
Ana María Bautista Conchas

**Regidores (as)**  
Pedro Cortes Bugarin  
Elizabeth Robles Ortiz  
Angelberto González Castañeda  
Nubia Lili Romero Luna  
Jose De Jesús Rodríguez Contreras  
Adela Rodríguez López  
Concepcion Magdaleno Zayas  
Catalina Delgado Soria  
Fabiola Guadalupe Luna Luna


**Partido Político**  
Movimiento Ciudadano (MC)

[www.iieg.gob.mx](http://www.iieg.gob.mx)



IIEG Jalisco

Calzada de los Pirules 71 Col. Ciudad Granja  
C.P. 45010, Zapopan, Jalisco, México.

 [contacto@iieg.gob.mx](mailto:contacto@iieg.gob.mx)

 33377-71770



**IIEG**  
Instituto de Información  
Estadística y Geográfica  
de Jalisco

