



IIEG

Instituto de Información
Estadística y Geográfica
de Jalisco



SAN JUAN DE LOS LAGOS DIAGNÓSTICO DEL MUNICIPIO DICIEMBRE 2019



Jalisco
GOBIERNO DEL ESTADO



SAN JUAN DE LOS LAGOS

DIAGNÓSTICO DEL MUNICIPIO

Diciembre 2019

HISTORIA	3
Toponimia	
Contexto histórico	
GEOGRAFÍA	6
Mapa base	
Medio físico e infraestructura	
DEMOGRAFÍA Y SOCIEDAD	10
Aspectos demográficos	
Intensidad migratoria	
Pobreza multidimensional	
Marginación	
Índices sociodemográficos	
ECONOMÍA	20
Número de empresas	
Valor agregado censal bruto	
Empleo	
Agricultura y ganadería	
MEDIO AMBIENTE	26
Subíndice municipal de medio ambiente	
GOBIERNO Y SEGURIDAD	28
Instituciones educativas	
Desarrollo institucional	
Incidencia delictiva	
Directorio municipal	

Consulta el documento en línea
[Cuadernillos Municipales](#)



IIEG
Instituto de Información
Estadística y Geográfica
de Jalisco

HISTORIA

**SAN JUAN DE LOS LAGOS
DIAGNÓSTICO DEL MUNICIPIO
DICIEMBRE 2019**



Jalisco
GOBIERNO DEL ESTADO

Toponimia

Antes de la conquista esta región fue habitada por los wixarikas (huicholes) en el año de 1189, llamado San Juan Bautista de Mezquititlán después de su conquista en 1542; posteriormente perteneció al señorío tecuexe, su asiento estaba en Metzquititlán “lugar donde abundan los mezquites”.

Figura 1. San Juan de los Lagos, Jalisco.
Localización geográfica.



FUENTE: IIEG, Instituto de Información Estadística y Geográfica del Estado de Jalisco con base en IITEJ, “Mapa General del Estado de Jalisco, 2012”

Contexto histórico

Primero fue conquistada por el Pedro Almíndez Chirinos en 1530, se reconocieron los pueblos del oriente de Jalisco, entre ellos San Juan de los Lagos, quedando sujetos al poderío español, su fundación se remonta a fines de 1542 después de la Guerra del Mixtón.

El 27 de marzo de 1824, San Juan de los Lagos se constituyó en Departamento siendo Cabecera del mismo y comprendió a los ayuntamientos de la Villa de Encarnación, de Jalostotitlán y el de San Miguel el Alto. En esa misma disposición se le concedió el título de Villa de San Juan de los Lagos, que por su carácter de cabecera de departamento ya tenía Ayuntamiento. Por decreto aprobado el 30 de octubre de 1869, se le concedió a la Villa de San Juan de los Lagos título de Ciudad.

Cabe hacer mención que en este municipio se puede admirar una gran cantidad de monumentos coloniales como son su Catedral; Basílica de Nuestra Señora de San Juan que data del siglo XVIII. Palacio municipal del siglo XVIII; Templo del Calvario, Parroquia de San Juan Bautista que data de 1648; edificio de Correos construido en el siglo XVIII, que posee ventanas y pórtico de estilo barroco; parroquia de la Sangre de Cristo edificada en 1888; templo de la Tercera Orden de 1841; Capilla del Primer Milagro construida en cantera, y el Reloj de la capilla de 1798.



IIEG
Instituto de Información
Estadística y Geográfica
de Jalisco

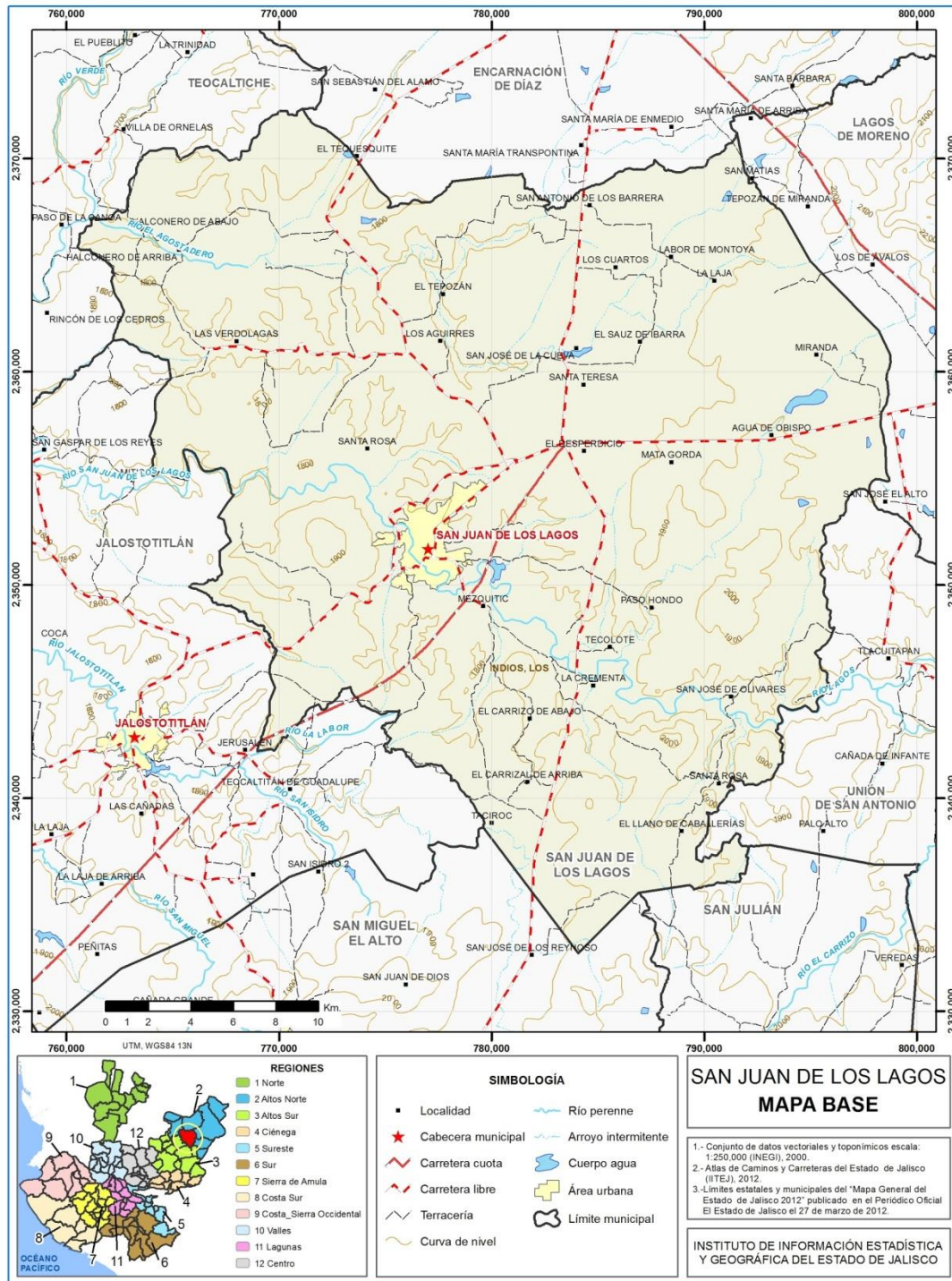
GEOGRAFÍA

**SAN JUAN DE LOS LAGOS
DIAGNÓSTICO DEL MUNICIPIO
DICIEMBRE 2019**



Jalisco
GOBIERNO DEL ESTADO

Figura 2. San Juan de los Lagos, Jalisco.
 Mapa base.



FUENTE: IIEG, Instituto de Información Estadística y Geográfica del Estado de Jalisco; 2015.

Geografía

Tabla 1 Medio físico		
San Juan de los Lagos, Jalisco		
Medio físico	Descripción	
Superficie municipal (km ²)	914	El municipio de San Juan de los Lagos tiene una superficie de 914 Km ² . Por su superficie se ubica en la posición 26 con relación al resto de los municipios del estado.
Altura (msnm)	Mínima municipal	1,681
	Máxima municipal	2,020
	Cabecera municipal	1,720
Pendientes (%)	Planas (< 5°)	65.2
	Lomerío (5° - 15°)	30.5
	Montañosas (> 15°)	4.3
Clima (%)	Semiárido semicálido	38.5
	Semicálido semihúmedo	61.5
Temperatura (°C)	Máxima promedio	31.4
	Mínima promedio	3.4
	Media anual	17.8
Precipitación (mm)	Media anual	700
Geología (%)	Arenisca - Conglomerado	33.9
	Arenisca	22.2
	Basalto	14.3
	Caliza - Lutita	11.2
	Riolita	9.6
	Otros	8.8
Tipo de suelo (%)	Planosol	41.3
	Feozem	16.6
	Vertisol	12.0
	Xerosol	10.8
	Regosol	6.8
	Otros	12.6
Cobertura de suelo (%)	Agricultura	61.3
	Asentamiento humano	1.0
	Bosque	2.7
	Cuerpo de agua	0.2
	Pastizal	27.9
	Selva	6.9

FUENTE: IIEG, Instituto de Información Estadística y Geográfica del Estado de Jalisco; con base en: Geología, Edafología, esc. 1:50,000 y Uso de Suelo y Vegetación SVI, esc. 1:250,000, INEGI. Clima, CONABIO. Tomo 1 Geografía y Medio Ambiente de la Enciclopedia Temática Digital de Jalisco. MDE y MDT del conjunto de datos vectoriales, esc. 1:50,000, INEGI. Mapa General del Estado de Jalisco 2012.

Tabla 2 Infraestructura

San Juan de los Lagos, Jalisco

Infraestructura		Descripción	
Infraestructura (km)	Carreteras	128.8	El municipio se encuentra en el tercer lugar de la región Altos Norte, registrando grado medio de conectividad en caminos y carreteras.
	Caminos	232.0	
Tipo de servicios	Cantidad	Comentarios	
Cementerio	6	La información presentada en esta tabla corresponde a los servicios concentrados en localidades mayores a 2,500 habitantes.	
Escuelas	45		
Mercado	2		
Plaza	5		
Centro Salud	10		
Tanque de agua	1		
Templo	23		

FUENTE: IIEG, Instituto de Información Estadística y Geográfica del Estado de Jalisco Atlas de Caminos y Carreteras del Estado de Jalisco 2012, Conectividad 2012. Mapa General del Estado de Jalisco 2012. Censo de Población y Vivienda 2000 y 2010, INEGI. Siete servicios básicos, CDTR-IITEJ, 2009.



IIEG
Instituto de Información
Estadística y Geográfica
de Jalisco

DEMOGRAFÍA Y SOCIEDAD

SAN JUAN DE LOS LAGOS
DIAGNÓSTICO DEL MUNICIPIO
DICIEMBRE 2019



Jalisco
GOBIERNO DEL ESTADO

Aspectos demográficos

El municipio de San Juan de los Lagos pertenece a la Región Altos Norte, su población en el 2015 según la Encuesta Intercensal era de 69 mil 725 personas; 49.5 por ciento hombres y 50.5 por ciento mujeres, los habitantes del municipio representaban el 17.1 por ciento del total regional (ver tabla 3). Comparando este monto poblacional con el del año 2010, se obtiene que la población municipal aumentó un 6.9 por ciento en cinco años.

Tabla 3 Población por sexo, porcentaje en el municipio

San Juan de los Lagos, Jalisco

Clave	No.	Municipio/localidad	Población total 2010	Población 2015			
				Total	Porcentaje en el municipio	Hombres	Mujeres
		073 SAN JUAN DE LOS LAGOS	65,219	69,725	100.00	34,533	35,192

FUENTE: IIEG, Instituto de Información Estadística y Geográfica del Estado de Jalisco con base en INEGI, Censo de Población y Vivienda 2010, Encuesta Intercensal 2015

Se estima que para el 2020 esta población aumentará a 74 mil 195 habitantes, donde 36 mil 847 serán hombres y 37 mil 348 mujeres, conservando el 0.88 por ciento de la población total del estado.

El municipio en 2010 contaba con 260 localidades, de las cuales, 38 eran de dos viviendas y 44 de una. La cabecera municipal de San Juan de los Lagos era la localidad más poblada con 42,411 personas, y representaba el 74.6 por ciento de la población, le sigue Colonia Santa Cecilia (La Saucedá) con el 5.2, Mezquitic de la Magdalena con el 2.4, Fraccionamiento la Calera con el 1.4 y La Cuestión de Medina con el 0.6 por ciento del total municipal. (ver tabla 4)

Tabla 4 Población por sexo, porcentaje en el municipio

San Juan de los Lagos, Jalisco

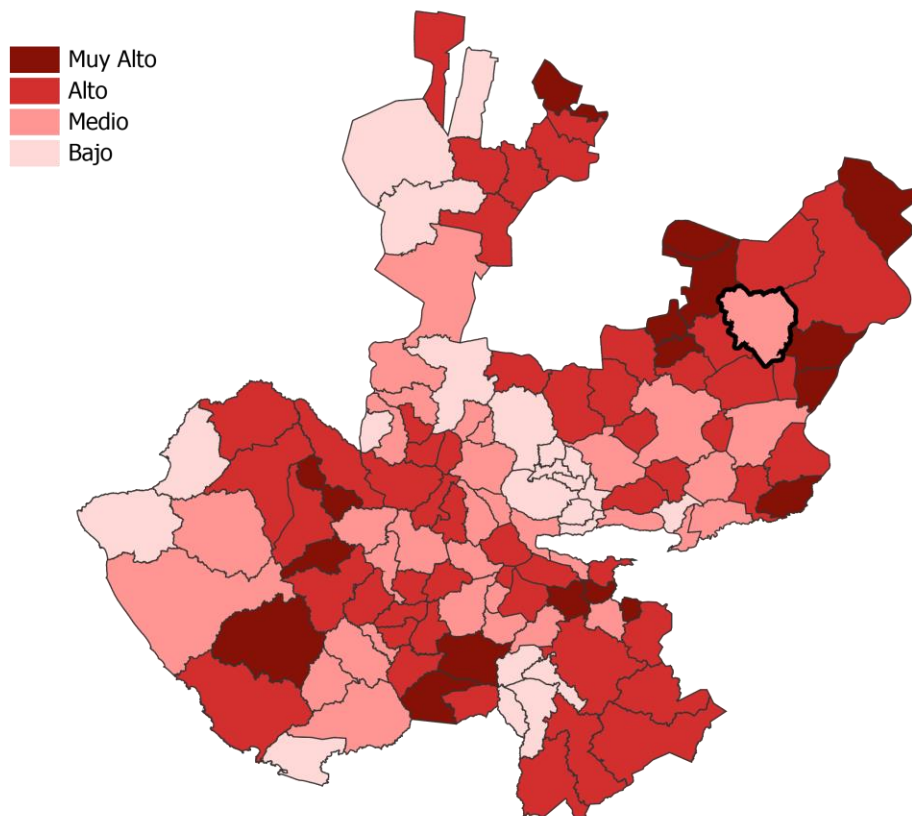
Clave	No.	Municipio/localidad	Población total 2000	Población 2010			
				Total	Porcentaje en el municipio	Hombres	Mujeres
		073 SAN JUAN DE LOS LAGOS	55,305	65,219	100.00	32,066	33,153
0001	1	SAN JUAN DE LOS LAGOS	42,411	48,684	74.6	23,771	24,913
0221	2	COLONIA SANTA CECILIA (LA SAUCEDA)	1,130	3,369	5.2	1,681	1,688
0296	3	MEZQUITIC DE LA MAGDALENA	1,133	1,576	2.4	793	783
0441	4	FRACCIONAMIENTO LA CALERA	-	896	1.4	471	425
0270	5	LA CUESTA DE MEDINA	219	370	0.6	192	178

FUENTE: IIEG, Instituto de Información Estadística y Geográfica del Estado de Jalisco con base en INEGI, censos y conteos nacionales, 2000-2010

Intensidad migratoria

El estado de Jalisco tiene una añeja tradición migratoria a Estados Unidos que se remonta hacia los finales del siglo XIX. Se estima que 1.4 millones de personas nacidas en Jalisco habitan en Estados Unidos y que alrededor de 2.6 millones de personas nacidas en aquel país son hijos de padres jaliscienses. De acuerdo al índice de intensidad migratoria calculado por Consejo Nacional de Población (CONAPO) con datos del censo de población de 2010 del INEGI, Jalisco tiene un grado alto de intensidad migratoria, y tiene el lugar decimotercero entre las entidades federativas del país con mayor intensidad migratoria.

Figura 3. Grado de Intensidad migratoria a Estados Unidos.
Jalisco, 2010



FUENTE: IIEG, Instituto de Información Estadística y Geográfica del Estado de Jalisco con base en estimaciones del CONAPO, 2010

Los indicadores de este índice señalan que en San Juan de los Lagos el 7.54 por ciento de las viviendas del municipio se recibieron remesas en 2010, en un 3.82 por ciento se reportaron emigrantes del quinquenio anterior (2005-2010), en el 2.11 por ciento se registraron migrantes circulares del quinquenio anterior, así mismo el 4.48 por ciento de las viviendas contaban con migrantes de retorno del quinquenio anterior (ver tabla 5).

Tabla 5 Índice y grado de intensidad migratoria e indicadores socioeconómicos

San Juan de los Lagos, 2010	
Índice y grado de intensidad migratoria e indicadores socioeconómicos	Valores
Índice de intensidad migratoria	0.3490551
Grado de intensidad migratoria	Medio
Total de viviendas	15376
% viviendas que reciben remesas	7.54
% Viviendas con emigrantes en Estados Unidos del quinquenio anterior	3.82
% Viviendas con migrantes circulares del quinquenio anterior	2.11
% Viviendas con migrantes de retorno del quinquenio anterior	4.48
Lugar que ocupa en el contexto estatal	83
Lugar que ocupa en el contexto nacional	746

FUENTE: IIEG, Instituto de Información Estadística y Geográfica del Estado de Jalisco con base en estimaciones del CONAPO con base en el INEGI, muestra del diez por ciento del Censo de Población y Vivienda 2010.

Cabe señalar que en el cálculo previo del índice de intensidad migratoria, que fue en el año 2000, la unidad de observación eran los hogares y San Juan de los Lagos ocupaba el lugar 75 con grado alto, donde los hogares que recibieron remesas fue el 9.46 por ciento, hogares con emigrantes en Estados Unidos del quinquenio anterior 9.83 por ciento, el 3.64 por ciento de los hogares tenían migrantes circulares del quinquenio anterior y 2.46 por ciento migrantes de retorno (ver tabla 6).

Tabla 6 Índice y grado de intensidad migratoria e indicadores socioeconómicos

San Juan de los Lagos, 2000	
Índice y grado de intensidad migratoria e indicadores socioeconómicos	Valores
Índice de intensidad migratoria	0.7666637
Grado de intensidad migratoria	Alto
Total de hogares	11158
% Hogares que reciben remesas	9.46
% Hogares con emigrantes en Estados Unidos del quinquenio anterior	9.83
% Hogares con migrantes circulares del quinquenio anterior	3.64
% Hogares con migrantes de retorno del quinquenio anterior	2.46
Lugar que ocupa en el contexto estatal	75

Fuente: Consejo Nacional de Población. Colección: Índices Sociodemográficos. Diciembre de 2001.

Pobreza multidimensional

La pobreza, está asociada a condiciones de vida que vulneran la dignidad de las personas, limitan sus derechos y libertades fundamentales, impiden la satisfacción de sus necesidades básicas e imposibilitan su plena integración social. De acuerdo con esta concepción, una persona se considera en situación de pobreza multidimensional cuando sus ingresos son insuficientes para adquirir los bienes y los servicios que requiere para satisfacer sus necesidades y presenta carencia en al menos uno de los siguientes seis indicadores: rezago educativo, acceso a los servicios de salud, acceso a la seguridad social calidad y espacios de la vivienda servicios básicos en la vivienda.

La nueva metodología para medir el fenómeno de la pobreza fue desarrollada por el CONEVAL y permite profundizar en el estudio de la pobreza, ya que además de medir los ingresos, como tradicionalmente se realizaba, se analizan las carencias sociales desde una óptica de los derechos sociales.

Estos componentes permitirán dar un seguimiento puntual de las carencias sociales y al bienestar económico de la población, además de proporcionar elementos para el diagnóstico y seguimiento de la situación de la pobreza en nuestro país, desde un enfoque novedoso y consistente con las disposiciones legales aplicables y que retoma los desarrollos académicos recientes en materia de medición de la pobreza.

En términos generales de acuerdo a su ingreso y a su índice de privación social se proponen la siguiente clasificación: **Pobres multidimensionales.**- Población con ingreso inferior al valor de la línea de bienestar y que padece al menos una carencia social. **Vulnerables por carencias sociales.**- Población que presenta una o más carencias sociales, pero cuyo ingreso es superior a la línea de bienestar. **Vulnerables por ingresos.**- Población que no presenta carencias sociales y cuyo ingreso es inferior o igual a la línea de bienestar. **No pobre multidimensional y no vulnerable.**- Población cuyo ingreso es superior a la línea de bienestar y que no tiene carencia social alguna.

Tabla 7 Pobreza Multidimensional

San Juan de los Lagos, 2010-2015

Indicadores de incidencia	Porcentaje		Personas		Carencias promedio	
	2010	2015	2010	2015	2010	2015
Pobreza multidimensional						
Población en situación de pobreza multidimensional	50.9	46.2	35,260	29,447	2.1	1.8
Población en situación de pobreza multidimensional moderada	45.0	42.8	31,199	27,273	1.9	1.7
Población en situación de pobreza multidimensional extrema	5.9	3.4	4,060	2,174	3.4	3.2
Población vulnerable por carencias sociales	38.7	33.9	26,805	21,592	2.2	1.9
Población vulnerable por ingresos	4.3	8.5	2,980	5,391		
Población no pobre multidimensional y no vulnerable	6.2	11.5	4,288	7,345		
Privación social						
Población con al menos una carencia social	89.5	80.0	62,065	51,039	2.1	1.8
Población con al menos tres carencias sociales	27.2	16.7	18,831	10,663	3.4	3.2
Indicadores de carencias sociales						
Rezago educativo	34.0	31.8	23,576	20,258	2.7	2.3
Acceso a los servicios de salud	35.8	17.7	24,804	11,269	2.8	2.5
Acceso a la seguridad social	77.0	67.7	53,373	43,150	2.2	1.9
Calidad y espacios de la vivienda	5.7	6.1	3,960	3,880	3.3	2.7
Acceso a los servicios básicos en la vivienda	28.0	19.0	19,423	12,135	2.9	2.7
Acceso a la alimentación	8.4	5.6	5,850	3,559	2.6	2.5
Bienestar						
Población con un ingreso inferior a la línea de bienestar mínimo	22.4	17.1	15,532	10,906	1.9	1.7
Población con un ingreso inferior a la línea de bienestar	55.2	54.6	38,240	34,838	1.9	1.5

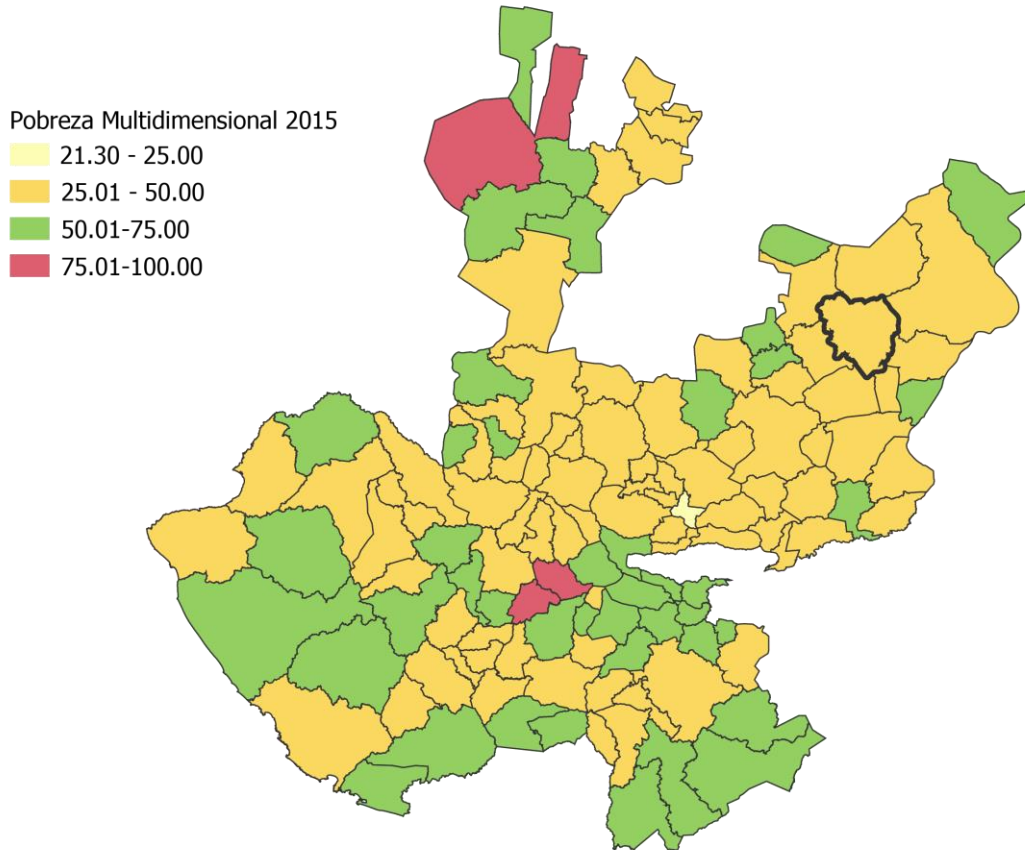
Fuente: Elaborado por el IIEG con base en estimaciones del CONEVAL con base en el MCS-ENIGH 2010, la muestra del Censo de Población y Vivienda 2010, el Modelo Estadístico 2015 para la continuidad del MCS-ENIGH y la Encuesta Intercensal 2015.

En la tabla 7 se muestra los datos actualizados a 2015 del porcentaje y número de personas en situación de pobreza, vulnerable por carencias sociales, vulnerable por ingresos y; no pobre y no vulnerable en San Juan de los Lagos el 46.2 por ciento de la población se encuentra en situación de pobreza, es decir 29 mil 447 personas comparten esta situación en el municipio, así mismo el 33.9 por ciento (21,592 personas) de la población es vulnerable por carencias sociales; el 8.5 por ciento es vulnerable por ingresos y 11.5 por ciento es no pobre y no vulnerable.

Es importante agregar que en 2010 el 6.0 por ciento de San Juan de los Lagos presentó pobreza extrema para el 2015 disminuyó a 3.4 por ciento, es decir 2 mil 174 personas (2015); por otro lado en 2010 un 44.2 por ciento de la población estaba en pobreza moderada (31,128 personas) y para 2015 disminuyó su porcentaje a 42.8 por ciento, en datos absolutos disminuyó a 27,273 habitantes.

De los indicadores de carencias sociales en 2015, destaca que el acceso a la seguridad social es la más alta con un 67.7 por ciento, que en términos relativos se trata de 43 mil 150 habitantes. El que menos porcentaje acumula es el de calidad y espacios de la vivienda, con el 6.1 por ciento.

Figura 4. Porcentaje de población con pobreza multidimensional por municipio.
 Jalisco, 2015



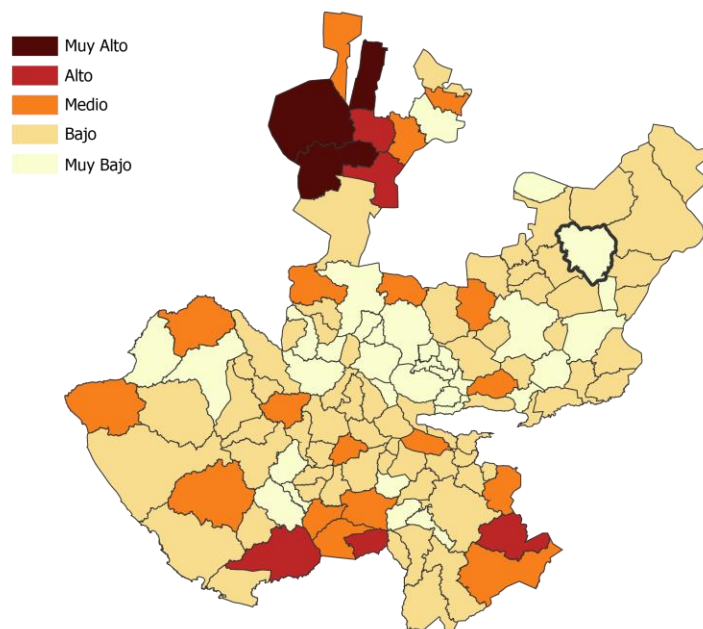
FUENTE: IIEG, con base en estimaciones del CONEVAL con base en el Modelo Estadístico 2015 para la continuidad del MCS-ENIGH y la Encuesta Intercensal 2015.

Marginación

La construcción del índice para las entidades federativas, regiones y municipios considera cuatro dimensiones estructurales de la marginación: falta de acceso a la educación (población analfabeta de 15 años o más y población sin primaria completa de 15 años o más), residencia en viviendas inadecuadas (sin disponibilidad de agua entubada, sin drenaje ni servicio sanitario exclusivo, con piso de tierra, sin disponibilidad de energía eléctrica y con algún nivel de hacinamiento), percepción de ingresos monetarios insuficientes (ingresos hasta 2 salarios mínimos) y residir en localidades pequeñas con menos de 5 mil habitantes.

En la tabla 8 se presentan los indicadores que componen el índice de marginación para el 2015 del municipio. En donde se ve que San Juan de los Lagos cuenta con un grado de marginación muy bajo, y que la mayoría de sus carencias son similares a las del promedio estatal; destaca que la población de 15 años o más sin primaria completa asciende al 22.7 por ciento, y que el 35.3 por ciento de la población no gana ni dos salarios mínimos.

Figura 5. Índice de marginación por municipio.
Jalisco, 2015



FUENTE: IIEG, Instituto de Información Estadística y Geográfica del Estado de Jalisco con base en estimaciones del CONAPO, 2015

A nivel localidad, se tiene que la mayoría de las principales localidades del municipio tienen grado de marginación medio, a excepción de la cabecera municipal y Mezquitic de la Magdalena que tienen grado de marginación bajo y alto respectivamente, en particular se ve que La Cuesta de Medina y Colonia Santa Cecilia (La Sauceda) tienen los más altos porcentajes de población analfabeta (7.5 y 6.9 por ciento respectivamente) y sin primaria completa destacan La Cuesta de Medina y Mezquitic de la Magdalena (33.8 y 35.2 por ciento) (ver tabla 8).

Tabla 8 Grado de marginación e indicadores sociodemográficos

San Juan de los Lagos, 2010							
Municipio / Localidad		Grado	% Población de 15 años o más analfabeta	% Población de 15 años o más sin primaria completa	% Población en localidades con menos de 5000 habitantes	% Población ocupada con ingreso de hasta 2 salarios mínimos	% Viviendas particulares habitadas que no disponen de refrigerador
Clave	Nombre						
	Jalisco	Bajo	3.6	14.9	17.5	29.4	
073	San Juan de los Lagos	Muy bajo	5.1	22.7	25.4	35.3	
0001	San Juan de los Lagos	Bajo	5.7	24.3			6.6
0221	Colonia Santa Cecilia (La Saucedá)	Medio	6.9	31.4			8.7
0296	Mezquitic de la Magdalena	Alto	6.1	35.2			17.0
0441	Fraccionamiento la Calera	Medio	3.6	28.3			6.2
0270	La Cuesta de Medina	Medio	7.5	33.8			10.7

* Para el cálculo de los índices estatales, municipales y regionales, estos indicadores corresponden a los porcentajes de ocupantes en viviendas.

FUENTE: IIEG, Instituto de Información Estadística y Geográfica del Estado de Jalisco, con base en CONAPO, Índices de marginación por entidad federativa, municipal y a nivel localidad, 2010

Nota: El dato del Estado y del Municipio es de 2015

Respecto a las carencias en la vivienda, la localidad Mezquitic de la Magdalena tiene el más alto porcentaje en el indicador de viviendas sin agua entubada mostrando el 41.8 por ciento; sin excusado San Mezquitic de la Magdalena destaca con el 8.4 por ciento, en lo que se refiere a equipamiento en la vivienda, en viviendas sin refrigerador muestra que Mezquitic de la Magdalena cuenta con el 17.0 por ciento seguido de La Cuesta de Medina con el 10.7 por ciento (ver tabla 9).

Tabla 9 Grado de marginación e indicadores sociodemográficos

San Juan de los Lagos, 2010							
Municipio / Localidad		Grado	% Viviendas particulares habitadas sin excusado*	% Viviendas particulares habitadas sin energía eléctrica*	% Viviendas particulares habitadas sin disponibilidad de agua entubada*	**Promedio de ocupantes por cuarto en viviendas particulares habitadas	% Viviendas particulares habitadas con piso de tierra
Clave	Nombre						
	Jalisco	Bajo	0.86	0.3	1.8	22.1	1.6
073	San Juan de los Lagos	Muy bajo	1.4	0.1	3.9	26.4	0.2
0001	San Juan de los Lagos	Bajo	1.1	0.3	6.4	1.0	0.8
0221	Colonia Santa Cecilia (La Saucedá)	Medio	2.6	0.3	4.0	1.7	1.2
0296	Mezquitic de la Magdalena	Alto	8.4	0.3	41.8	1.4	2.4
0441	Fraccionamiento la Calera	Medio	1.7	0.0	1.1	2.0	4.6
0270	La Cuesta de Medina	Medio	4.8	0.0	22.9	1.3	6.0

* Para el cálculo de los índices estatales, municipales y regional, estos indicadores corresponden a los porcentajes de ocupantes en viviendas.

** Para el dato estatal y municipal se considera el porcentaje de viviendas con algún nivel de hacinamiento.

FUENTE: IIEG, Instituto de Información Estadística y Geográfica del Estado de Jalisco, con base en CONAPO, Índices de marginación por entidad federativa, municipal y a nivel localidad, 2010 Nota: El dato del Estado y del Municipio es de 2015

Índices sociodemográficos

A manera de recapitulación, el municipio de San Juan de los Lagos en 2015 ocupaba a nivel estatal el lugar 96 en el índice de marginación con un grado bajo, en pobreza multidimensional se localiza en el lugar 66, con el 42.8 por ciento de su población en pobreza moderada y 3.4 por ciento en pobreza extrema; y en cuanto al índice de intensidad migratoria el municipio tiene un grado medio y ocupa el lugar 83 entre todos los municipios del estado (ver tabla 10).

Tabla 10 Población total, grado de Marginación e Intensidad Migratoria y situación de pobreza									
Jalisco, 2015									
Clave	Municipio	Población	Marginación		Pobreza Multidimensional			Intensidad Migratoria 2010	
			Grado	Lugar	Moderada	Extrema	Lugar	Grado	Lugar
14	Jalisco	7,844,830	Bajo	27	30.0	1.8	5	Alto	13
035	Encarnación de Díaz	53,555	Bajo	59	44.9	3.5	55	Alto	26
053	Lagos de Moreno	164,981	Bajo	77	33.7	3.1	101	Alto	65
064	Ojuelos de Jalisco	32,357	Bajo	30	45.8	5.8	39	Muy alto	7
072	San Diego de Alejandría	7,349	Bajo	55	49.1	5.6	30	Muy alto	8
073	San Juan de los Lagos	69,725	Muy bajo	96	42.8	3.4	66	Medio	83
091	Teocaltiche	41,278	Bajo	53	44.2	4.5	53	Muy alto	5
109	Unión de San Antonio	17,915	Bajo	38	33.2	3.3	104	Muy alto	15
116	Villa Hidalgo	20,257	Muy bajo	97	48.8	4.0	36	Muy alto	9

FUENTE: IIEG, Instituto de Información Estadística y Geográfica del Estado de Jalisco con base en estimaciones del CONEVAL y CONAPO.

*El dato de Jalisco en Pobreza Multidimensional corresponde a 2016.



IIEG
Instituto de Información
Estadística y Geográfica
de Jalisco

ECONOMÍA

**SAN JUAN DE LOS LAGOS
DIAGNÓSTICO DEL MUNICIPIO
DICIEMBRE 2019**

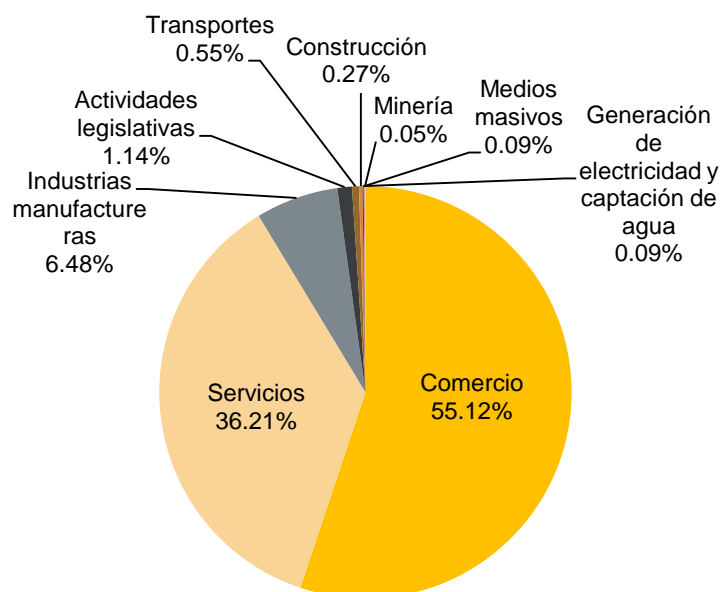


Jalisco
GOBIERNO DEL ESTADO

Número de empresas

Conforme a la información del Directorio Estadístico Nacional de Unidades Económicas (DENUE) de INEGI, el municipio de San Juan de los Lagos cuenta con 4,385 unidades económicas al mes de noviembre de 2019 y su distribución por sectores revela un predominio de unidades económicas dedicadas al comercio, siendo estas el 55.12% del total de las empresas en el municipio. Ocupa la posición 13 del total de empresas establecidas en el estado y el lugar número 2 en el ranking regional.

Figura 6. Distribución de las unidades económicas San Juan de los Lagos, 2019/Noviembre



Posición en el ranking

Municipio	Estatad	Regional
San Juan de los Lagos	13	2

Tabla 11 Composición de las Empresas

San Juan de los Lagos, noviembre 2019. (Unidades económicas).

Sector	Total de Unidades Económicas	0 a 5 personas	6 a 10 personas	11 a 30 personas	31 a 50 personas	51 a 100 personas	101 a 250 personas	Más de 250 personas
Comercio	2,417	2,292	76	38	3	5	2	1
Servicios	1,588	1,397	119	53	6	7	2	4
Industrias manufactureras	284	245	26	9	1	1	2	
Actividades legislativas	50	37	5	6			2	
Transportes	24	6	6	6	1	1	3	1
Construcción	12	8	3	1				
Generación de electricidad y captación de agua	4	1	1	1	1			
Medios masivos	4	3	1					
Minería	2	1	1					
Total general	4,385	3,990	238	114	12	14	11	6

FUENTE: IIEG, Instituto de Información Estadística y Geográfica del Estado de Jalisco; con información de INEGI, DENUE.

Valor agregado censal bruto

El valor agregado censal bruto se define como: “*el valor de la producción que se añade durante el proceso de trabajo por la actividad creadora y de transformación del personal ocupado, el capital y la organización (factores de la producción), ejercida sobre los materiales que se consumen en la realización de la actividad económica.*” En resumen, esta variable se refiere al valor de la producción que añade la actividad económica en su proceso productivo.

Los censos económicos 2014 registraron que en el municipio de San Juan de los Lagos los tres subsectores más importantes en la generación de valor agregado censal bruto fueron el *Autotransporte de carga*; la *Fabricación de equipo de transporte*; y el *Comercio al por menor de abarrotes, alimentos, bebidas, hielo y tabaco*, que generaron en conjunto el 55.4% del total del valor agregado censal bruto registrado en 2014 en el municipio.

El subsector de *Fabricación de equipo de transporte*, que concentró el 19.9% del valor agregado censal bruto en 2014, registró el mayor crecimiento real pasando de 4 millones 788 mil pesos en 2009 a 166 millones 817 mil pesos en 2014.

Tabla 12 Subsectores con mayor valor agregado censal bruto (VACB)				
San Juan de los Lagos, 2009 y 2014. (Miles de pesos a precios de 2013).				
Subsector	2009	2014	% Part 2014	Var % 2009-2014
484 Autotransporte de carga	50,882	210,912	25.2%	314.5%
336 Fabricación de equipo de transporte	4,788	166,817	19.9%	3384.1%
461 Comercio al por menor de abarrotes, alimentos, bebidas, hielo y tabaco	116,212	86,925	10.4%	-25.2%
431 Comercio al por mayor de abarrotes, alimentos, bebidas, hielo y tabaco	73,056	84,050	10.0%	15.0%
468 Comercio al por menor de vehículos de motor, refacciones, combustibles y lubricantes	63,931	80,322	9.6%	25.6%
722 Servicios de preparación de alimentos y bebidas	54,225	65,544	7.8%	20.9%
311 Industria alimentaria	43,829	58,438	7.0%	33.3%
522 Instituciones de intermediación crediticia y financiera no bursátil	1,835	57,449	6.9%	3030.1%
463 Comercio al por menor de productos textiles, bisutería, accesorios de vestir y calzado	38,500	41,836	5.0%	8.7%
462 Comercio al por menor en tiendas de autoservicio y departamentales	6,724	41,174	4.9%	512.3%
541 Servicios profesionales, científicos y técnicos	14,665	31,513	3.8%	114.9%
Otros	311,656	-86,590	-10.3%	-127.8%
Total	780,304	838,390	100.0%	7.4%

FUENTE: IIEG, Instituto de Información Estadística y Geográfica del Estado de Jalisco; con base en datos proporcionados por el INEGI.

Empleo

Trabajadores asegurados en el IMSS Por grupo económico

Para diciembre de 2019 el IMSS reportó un total de 13,588 trabajadores asegurados, lo que representó para el municipio de San Juan de los Lagos un aumento de 863 trabajadores en comparación con el mes de diciembre de 2018, debido al incremento del registro de empleo formal en algunos de sus grupos económicos, principalmente en la Ganadería.

En función de los registros del IMSS el grupo económico que más empleos presentó dentro del municipio de San Juan de los Lagos fue precisamente la *Ganadería*, ya que en diciembre de 2019 registró un total de 5,678 trabajadores concentrando el 41.79% del total de asegurados en el municipio.

El segundo grupo económico con más trabajadores asegurados fue el de los *Trabajos realizados por contratistas especializados*, que para diciembre de 2019 registró 1,976 trabajadores asegurados que representan el 14.54% del total de trabajadores asegurados a dicha fecha.

Tabla 13 Trabajadores asegurados									
San Juan de los Lagos, Jalisco 2012-2019									
Grupo económico	2012	2013	2014	2015	2016	2017	2018	2019	% part 2019
Ganadería.	3,116	3,894	3,978	4,458	4,837	4,991	5,407	5,678	41.79%
Trabajos realizados por contratistas especializados.	528	566	709	942	1,060	1,450	1,872	1,976	14.54%
Transporte terrestre.	589	610	734	808	913	980	860	914	6.73%
Elaboración de alimentos.	422	461	480	417	442	433	486	556	4.09%
Servicios profesionales y técnicos.	243	255	282	334	383	459	486	527	3.88%
Compraventa de alimentos, bebidas y productos del tabaco.	268	263	257	272	286	309	303	459	3.38%
Compraventa de gases, combustibles y lubricantes.	268	269	299	314	332	366	402	452	3.33%
Servicios de enseñanza, investigación científica y difusión cultural.	267	275	278	297	317	320	320	322	2.37%
Compraventa en tiendas de autoservicios y departamentos especializados.	289	281	273	280	268	276	261	279	2.05%
Compraventa de equipo de transporte; sus refacciones y accesorios.	164	170	191	217	239	239	248	251	1.85%
Industria del papel.	259	256	259	260	251	239	240	231	1.70%
Construcción de edificaciones y obras de ingeniería civil.	258	291	246	241	216	196	172	222	1.63%
Otros	1,410	1,591	1,551	1,587	1,605	1,635	1,668	1,721	12.67%
Total	8,081	9,182	9,537	10,427	11,149	11,893	12,725	13,588	100.00%

FUENTE: IIEG, Instituto de Información Estadística y Geográfica del Estado de Jalisco; con base a datos proporcionados por el IMSS

Trabajadores asegurados en el IMSS Región Altos Norte

En diciembre de 2019, San Juan de los Lagos se presenta como el segundo municipio, dentro de la región Altos Norte, con mayor número de trabajadores concentrando el 24.76% del total.

De diciembre de 2012 a diciembre de 2019 el municipio de San Juan de los Lagos registró un importante incremento en el número de trabajadores asegurados en la región Altos Norte, pasando de 8,081 asegurados en 2012 a 13,588 asegurados en 2019, un aumento de 5,507 trabajadores durante el total del periodo.

Tabla 14 Trabajadores asegurados									
Región Altos Norte, Jalisco 2012-2019									
Municipio	2012	2013	2014	2015	2016	2017	2018	2019	% part.2019
Encarnación de Díaz	2,127	2,127	2,295	2,424	2,605	2,960	2,910	3,248	5.92%
Lagos de Moreno	23,202	24,267	24,949	26,145	27,342	30,921	31,737	33,781	61.56%
Ojuelos de Jalisco	477	330	537	396	384	430	489	417	0.76%
San Diego de Alejandría	258	198	208	226	263	250	215	76	0.14%
San Juan de los Lagos	8,081	9,182	9,537	10,427	11,149	11,893	12,725	13,588	24.76%
Teocaltiche	1,150	1,130	1,160	1,188	1,250	1,474	1,861	1,745	3.18%
Unión de San Antonio	805	840	1,076	1,207	1,171	1,302	1,296	1,262	2.30%
Villa Hidalgo	480	500	595	634	690	748	722	755	1.38%
Total región Altos Norte	36,580	38,574	40,357	42,647	44,854	49,978	51,955	54,872	100.00%

FUENTE: IIEG, Instituto de Información Estadística y Geográfica del Estado de Jalisco; con base a datos proporcionados por el IMSS

Agricultura y ganadería en San Juan de los Lagos

El valor de la producción agrícola en San Juan de los Lagos ha presentado diversas fluctuaciones durante el periodo 2013–2018, habiendo registrado sus niveles más altos en 2017 y 2018. El valor de la producción agrícola de San Juan de los Lagos de 2018, representó el 0.8% del total de producción agrícola estatal y tuvo en 2014 su máxima participación aportando el 1.1% del total estatal en dicho año.

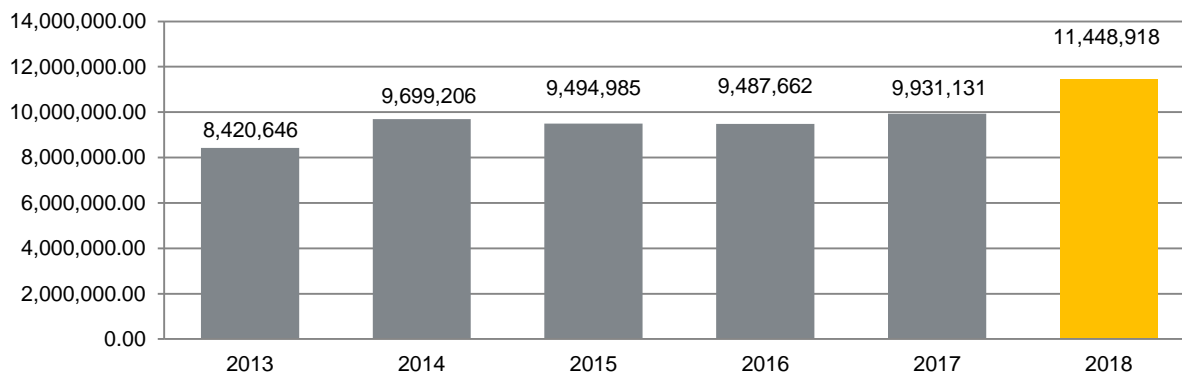
**Figura 7. Valor de la producción agrícola
San Juan de los Lagos 2013 - 2018 (Miles de pesos)**



FUENTE: IIEG, Instituto de Información Estadística y Geográfica del Estado de Jalisco; información de SIAP / SAGARPA - OEIDRUS.

La producción ganadera en San Juan de los Lagos ha mantenido una tendencia creciente durante el periodo 2013-2018, siendo el ejercicio de 2018 el año en el que se ha registrado el mayor crecimiento en el valor de la producción ganadera en el municipio. En 2014, la producción ganadera de San Juan de los Lagos representó el 13.6% del total de la producción ganadera estatal y en 2018 el 12.8%

**Figura 8. Valor de la producción ganadera
San Juan de los Lagos 2013 - 2018 (Miles de pesos)**



FUENTE: IIEG, Instituto de Información Estadística y Geográfica del Estado de Jalisco; información de SIAP / SAGARPA - OEIDRUS.



IIEG
Instituto de Información
Estadística y Geográfica
de Jalisco

MEDIO AMBIENTE

**SAN JUAN DE LOS LAGOS
DIAGNÓSTICO DEL MUNICIPIO
DICIEMBRE 2019**



Jalisco
GOBIERNO DEL ESTADO

Índice municipal de medio ambiente

Tabla 15 Municipios de la región Altos Norte de acuerdo al índice municipal de medio ambiente.

San Juan de los Lagos, Jalisco			
Nombre	Índice Municipal Medio Ambiente	Posición estatal	Categoría
Ojuelos de Jalisco	52.74	78	Medio
Lagos de Moreno	46.34	96	Bajo
Villa Hidalgo	45.97	99	Bajo
Encarnación de Díaz	45.96	100	Bajo
San Juan de los Lagos	42.94	109	Muy Bajo
San Diego de Alejandría	42.78	111	Muy Bajo
Unión de San Antonio	42.48	113	Muy Bajo
Teocaltiche	41.29	116	Muy Bajo

FUENTE: IIEG, Instituto de Información Estadística y Geográfica del Estado de Jalisco; 2012. Con información de SEMADES, 2000, 2010; SEMARNAT, 2000; CONAGUA, 2010; CONABIO, 2010; INEGI, 1982, 2005,2007; CONAFOR, 2007; CEA, 2007; CCA, 2010.

Considerando el índice de medio ambiente, que contempla aspectos como generación de residuos sólidos, deforestación, explotación de acuíferos, cobertura forestal, áreas naturales protegidas, entre otros, San Juan de los Lagos se ubica en el lugar 109 a nivel estatal, lo cual indica un desarrollo *Muy Bajo* del medio ambiente en comparación al resto de los municipios de la entidad, y la sexta posición en la región Altos Norte.

En el Índice Municipal de Medio Ambiente, 2013, destaca que el 36.2% del territorio de San Juan de los Lagos se ubica en un acuífero sobrexplotado, sobre el cual se registra un total de 14,999 viviendas particulares habitadas, de las cuales 87.11% tienen disponibilidad de agua dentro de la casa o el terreno y 95.78% cuentan con drenaje conectado a la red pública, fosa séptica u otros.

El Municipio tiene una cobertura de 4.0% de bosques, 6.5% de selvas y 62.9% destinada a la agricultura. En los últimos 25 años el municipio ha recuperado 9.57 km² de superficie con vegetación natural y presenta 5.96% de la superficie con riesgo de erosión. En el ordenamiento ecológico territorial, el 6.02% de su territorio está bajo políticas ambientales de conservación.

En términos de residuos sólidos urbanos, el municipio participa con el 0.84% del total estatal, equivalente a 62.936 toneladas generadas por día.



IIEG
Instituto de Información
Estadística y Geográfica
de Jalisco

GOBIERNO Y SEGURIDAD

SAN JUAN DE LOS LAGOS
DIAGNÓSTICO DEL MUNICIPIO
DICIEMBRE 2019



Jalisco
GOBIERNO DEL ESTADO

Instituciones educativas

De acuerdo a los datos de escuelas proporcionados por el Sistema de Información y Gestión Educativa, durante el ciclo escolar 2017-2018, la región Altos norte del estado de Jalisco, compuesta por 8 municipios, contó con 1,213 escuelas en 1,177 planteles.

El municipio de San Juan De Los Lagos tuvo 176 escuelas en 173 planteles.

Las escuelas en San Juan De Los Lagos operaron principalmente en el turno matutino (84.7%), seguido por el turno vespertino (12.5%), discontinuo (1.7%), continuo (0.6%) y por último nocturno (0.6%). Ver tabla 16.

Tabla 16. Datos generales de las Instituciones educativas en San Juan De Los Lagos							
Ciclo escolar 2017-2018							
Municipio	Escuelas		Turno				
	Escuela	Planteles	Vespertino	Matutino	Discontinuo	Continuo	Nocturno
San Juan De Los Lagos	176	173	22	149	3	1	1
			12.5%	84.7%	1.7%	0.6%	0.6%

Fuente: Elaborado por el IIEG con base en registros del Sistema de Información y Gestión Educativa.

El nivel educativo que se impartió en las escuelas del municipio fue principalmente de primaria (40.3%), seguido de preescolar (39.2%), secundaria (13.6%), media superior (4%), inicial (1.1%), CAM (0.6%), superior (0.6%) y por último formación para el trabajo (0.6%). Ver tabla 17.

Tabla 17. Escuelas por nivel educativo en el municipio de San Juan De Los Lagos								
Ciclo escolar 2017-2018								
	Nivel Educativo							
	Primaria	Preescolar	Secundaria	Media superior	Inicial	CAM*	Superior	Formación para el trabajo
Escuelas	71	69	24	7	2	1	1	1
% Participación	40.3%	39.2%	13.6%	4.0%	1.1%	0.6%	0.6%	0.6%

Fuente: Elaborado por el IIEG con base en registros del Sistema de Información y Gestión Educativa.

* Centros de Atención Múltiple.

Los servicios educativos que se tuvieron en las escuelas de San Juan De Los Lagos fueron: general (59.7%), seguido de comunitario (26.7%), telesecundaria (5.7%), bachillerato general (2.8%), tecnológico (1.1%), técnica (1.1%), CAM (0.6%), inicial no escolarizada (0.6%), licenciatura y posgrado (0.6%) y por último formación para el trabajo (0.6%). Ver tabla 18.

Tabla 18. Servicios educativos en San Juan De Los Lagos por número de escuelas

Ciclo escolar 2017-2018		
Servicio Educativo	Escuelas	% de participación
General	105	59.7%
Comunitario	47	26.7%
Indígena	0	0.0%
Telesecundaria	10	5.7%
Bachillerato general	5	2.8%
Tecnológico	2	1.1%
Técnica	2	1.1%
Inicial indígena	0	0.0%
CAM*	1	0.6%
Inicial no escolarizada	1	0.6%
Licenciatura y posgrado	1	0.6%
Formación para el trabajo	1	0.6%
Otro	1	0.6%

Fuente: Elaborado por el IIEG con base en registros del Sistema de Información y Gestión Educativa.
* Centros de Atención Múltiple.

La matrícula de alumnos registrados en el ciclo escolar 2017-2018 en el municipio de San Juan De Los Lagos fue de 19,166, de los cuales el 50.2% fueron hombres y el 49.8% mujeres.

La cantidad de docentes en el registro fue de 666 profesores y hubo un promedio de 29 alumnos por profesor. Ver tabla 19.

Tabla 19. Alumnos y docentes en San Juan De Los Lagos

Ciclo escolar 2017-2018					
Municipio	Alumnos			Docentes	Alumnos por Profesor
	Hombres	Mujeres	Total		
San Juan De Los Lagos	Total	Total	Total	Total	Total
	9,612	9,554	19,166	666	29

Fuente: Elaborado por el IIEG con base en registros del Sistema de Información y Gestión Educativa.

Desarrollo institucional

El Índice de Desarrollo Municipal (IDM) mide el progreso de un municipio en cuatro dimensiones del desarrollo: social, económica, ambiental e institucional, con la finalidad de presentar una evaluación integral de la situación de cada uno de éstos. El IDM parte de tres premisas vinculadas con el concepto de desarrollo humano, según el cual, el principal objetivo es beneficiar a las personas; las actividades de los gobiernos afectan el nivel de desarrollo de sus comunidades y que el desarrollo sostenible posibilita el bienestar de los individuos a largo plazo (ver detalles en https://iieg.gob.mx/ns/wp-content/uploads/2020/08/Metodologia_IDM.pdf).

En los tres apartados anteriores ya se ha hecho referencia al desarrollo social, económico y del medio ambiente; finalmente en esta sección se aborda el componente institucional (Índice de Desarrollo Municipal Institucional; IDM-I), que mide el desempeño de las instituciones gubernamentales de un municipio a través de cinco rubros que contemplan el esfuerzo tributario, la transparencia, la participación electoral, el número de empleados municipales per cápita y la seguridad.

En la construcción del IDM se decidió incluir cinco variables para medir el desarrollo institucional de los municipios de Jalisco, tal y como se muestra en las dos tablas siguientes, por medio del porcentaje de participación ciudadana en elecciones; la evaluación del cumplimiento de la publicación de información fundamental y de la obligación de la atención a las solicitudes de información; la tasa de empleados municipales por cada mil habitantes; el porcentaje de ingresos propios por municipio y el número de delitos del fuero común por cada mil habitantes.

Tabla 20. Desarrollo institucional de los municipios en el contexto estatal con base en cinco indicadores

San Juan de los Lagos, Región Altos Norte (Parte I)							
Clave	Municipio	Porcentaje de participación ciudadana en elecciones 2018		Evaluación del cumplimiento de la publicación de información fundamental 2016		Empleados municipales por cada 1,000 habitantes 2018	
		Valor municipal	Lugar estatal	Valor municipal	Lugar estatal	Valor municipal	Lugar estatal
035	Encarnación de Díaz	58.68	95	12.50	46	10.67	33
053	Lagos de Moreno	58.67	96	43.75	12	8.41	19
064	Ojuelos de Jalisco	65.85	54	0.00	96	11.23	38
072	San Diego de Alejandría	69.03	32	12.50	46	13.39	54
073	San Juan de los Lagos	57.63	100	18.75	35	8.69	20
091	Teocaltiche	52.64	121	25.00	26	15.41	67
109	Unión de San Antonio	68.99	33	0.00	96	18.05	84
116	Villa Hidalgo	57.76	99	12.50	46	17.25	79

FUENTE: Elaborado por el IIEG con base en el padrón electoral del INE, Cómputos Distritales 2018 de las Elecciones Federales del INE, la Estadística de Finanzas Públicas Estatales y Municipales (EFIPEM) 2018, Base de Delitos del Fuero Común del Secretariado Ejecutivo del Sistema Nacional de Seguridad Pública, Encuesta Intercensal 2015 del INEGI, Censo Nacional de Gobiernos Municipales y Delegacionales (CNGMD) 2019 y las evaluaciones del ITEI de 2016 (ver detalles y notas en IDM 2012 https://iieg.gob.mx/ns/wp-content/uploads/2020/08/Metodologia_IDM.pdf).

En el caso de San Juan de los Lagos, en 2018 registró una participación electoral del 57.63%, que lo coloca en el lugar 100 de los 125 municipios. Lo que significa que tiene una baja participación electoral en comparación con otras municipalidades del estado. Por otra parte, en 2016 con una calificación de 18.75% en materia de cumplimiento en las obligaciones de transparencia, el municipio se colocó en el lugar 35, lo que muestra el grado de compromiso de una administración en publicar y mantener actualizada la información, en particular, la correspondiente a los rubros financieros y regulatorios; así como la mejora en su accesibilidad y un adecuado manejo y protección de la información confidencial. Esto en el marco del cumplimiento del derecho de acceso a la información pública.

En lo que respecta a los empleados que laboran en las administraciones públicas, es importante destacar que en 2018 San Juan de los Lagos tenía una tasa de 8.69 empleados municipales por cada mil habitantes, por lo que ocupó el sitio 20 a nivel estatal en este rubro. Esto en el sentido de que entre menor sea el valor de este indicador mejor, porque implica una lógica de austeridad donde con menos empleados municipales se logra prestar los servicios municipales a la población.

Asimismo, en el ámbito de las finanzas municipales, para 2018 el 53.92% de los ingresos de San Juan de los Lagos se consideran propios; esto significa que fueron generados mediante sus propias estrategias de recaudación, lo que posiciona al municipio en el lugar 37 en el ordenamiento de este indicador respecto a los demás municipios del estado. Mientras que en la cuestión de seguridad, en 2019 el municipio registró una tasa de 7.06 delitos por cada cien mil habitantes, que se traduce en el lugar 68 en el contexto estatal, siendo el lugar uno, el municipio más seguro en función de esta tasa.

Considerando los cinco indicadores, San Juan de los Lagos obtiene un desarrollo institucional medio con un IDM-I de 48.9, que lo coloca en el sitio 65 del ordenamiento estatal. Donde el primer lugar lo tiene Poncitlán y el último, San Martín de Bolaños.

Tabla 21. Desarrollo institucional de los municipios en el contexto estatal con base en cinco indicadores

San Juan de los Lagos, Región Altos Norte (Parte II)								
Clave	Municipio	Porcentaje de ingresos propios		Delitos del fuero común por cada 100,000 habitantes 2019		IDM-Institucional		
		Valor municipal	Lugar estatal	Valor municipal	Lugar estatal	Índice	Grado	Lugar estatal
035	Encarnación de Díaz	53.02	38	5.83	48	48.79	Medio	68
053	Lagos de Moreno	55.19	31	13.71	113	50.01	Medio	49
064	Ojuelos de Jalisco	55.57	28	7.02	67	47.84	Bajo	77
072	San Diego de Alejandría	40.93	93	4.20	30	48.78	Medio	69
073	San Juan de los Lagos	53.92	37	7.06	68	48.90	Medio	65
091	Teocaltiche	49.77	59	3.93	27	51.31	Alto	35
109	Unión de San Antonio	76.24 ^a	1	4.52	34	57.85	Muy Alto	5
116	Villa Hidalgo	45.37	75	2.83	13	49.57	Medio	58

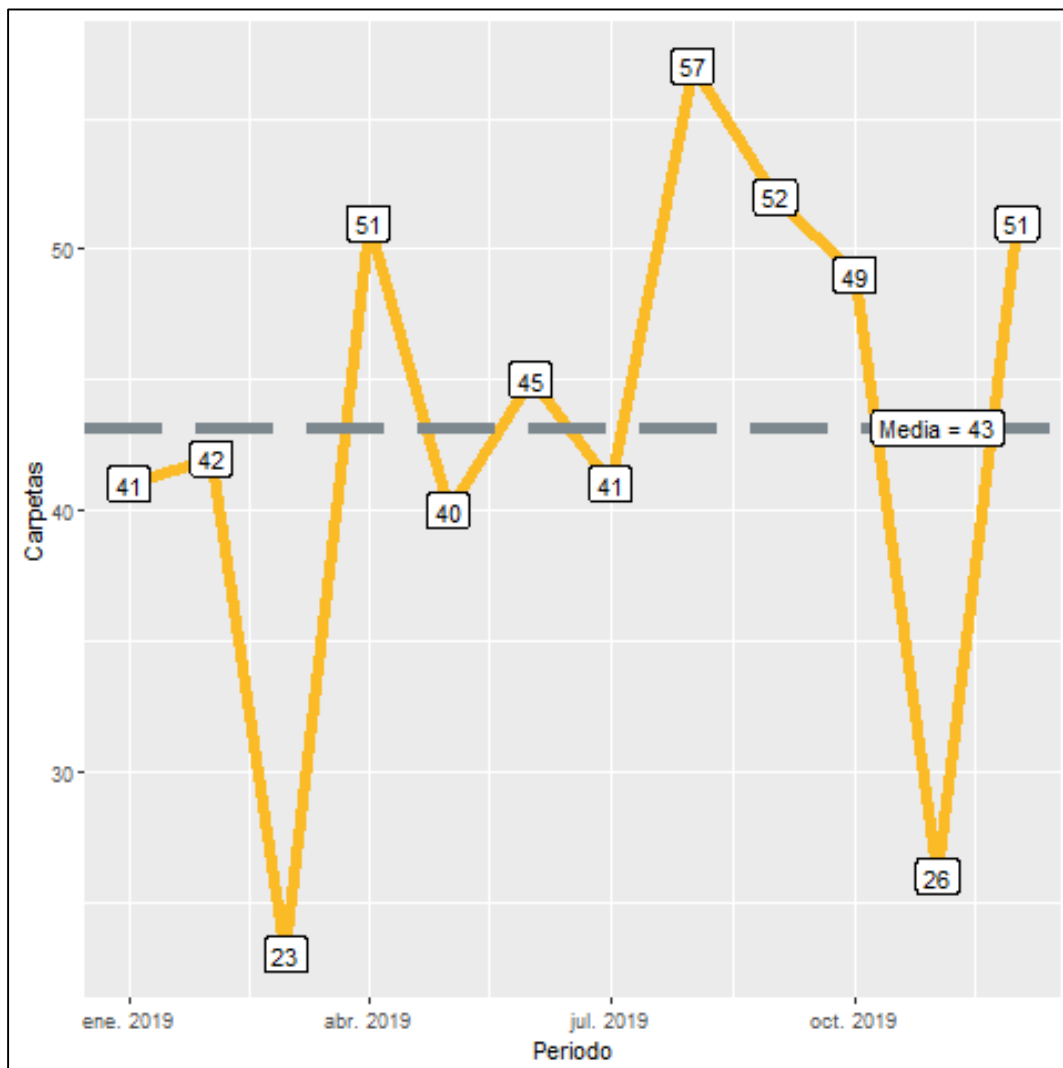
FUENTE: Elaborado por el IIEG con base en el padrón electoral del INE, Cómputos Distritales 2018 de las Elecciones Federales del INE, la Estadística de Finanzas Públicas Estatales y Municipales (EFIPEM) 2018, Base de Delitos del Fuero Común del Secretariado Ejecutivo del Sistema Nacional de Seguridad Pública, Encuesta Intercensal 2015 del INEGI, Censo Nacional de Gobiernos Municipales y Delegacionales (CNGMD) 2019 y las evaluaciones del ITEI de 2016(ver detalles y notas en IDM 2012 https://iieg.gob.mx/ns/wp-content/uploads/2020/08/Metodologia_IDM.pdf).

^a Datos corresponden al 2017.

Incidencia delictiva

Durante el 2019, se abrieron un total de 518 carpetas de investigación, de las cuales 242 se abrieron en el primer semestre, mientras que en los siguientes seis meses fueron 276. Agosto es el mes con más casos con 57 indagaciones. Marzo es el mes con la menor cantidad de carpetas abiertas con 23. El promedio de carpetas abiertas por mes en el municipio es de 43.

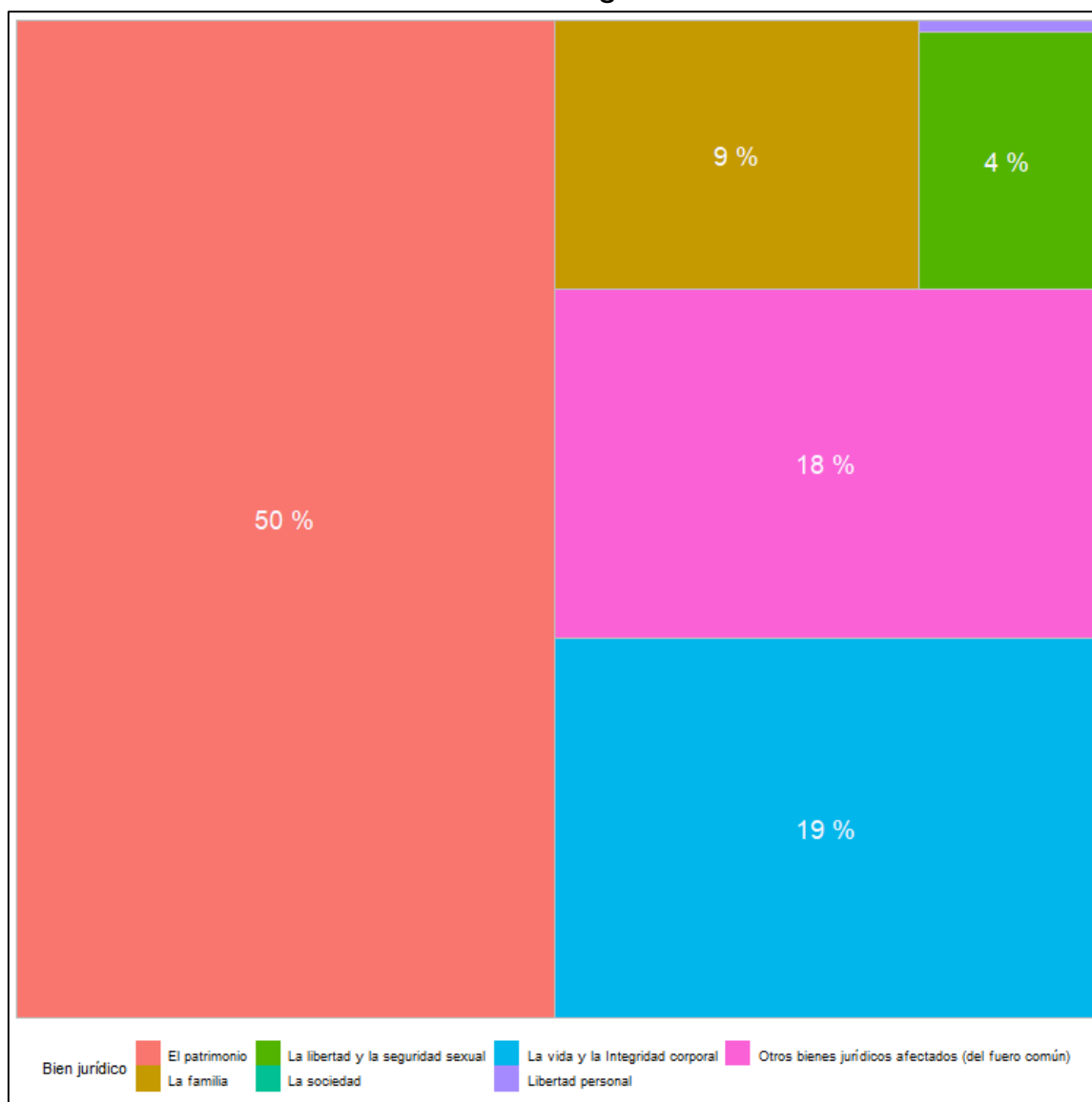
Figura 9. Cantidad de carpetas de investigación por mes, San Juan de los Lagos 2019



Fuente: Elaborado por el IIEG con datos del Secretariado Ejecutivo del Sistema Nacional de Seguridad Pública

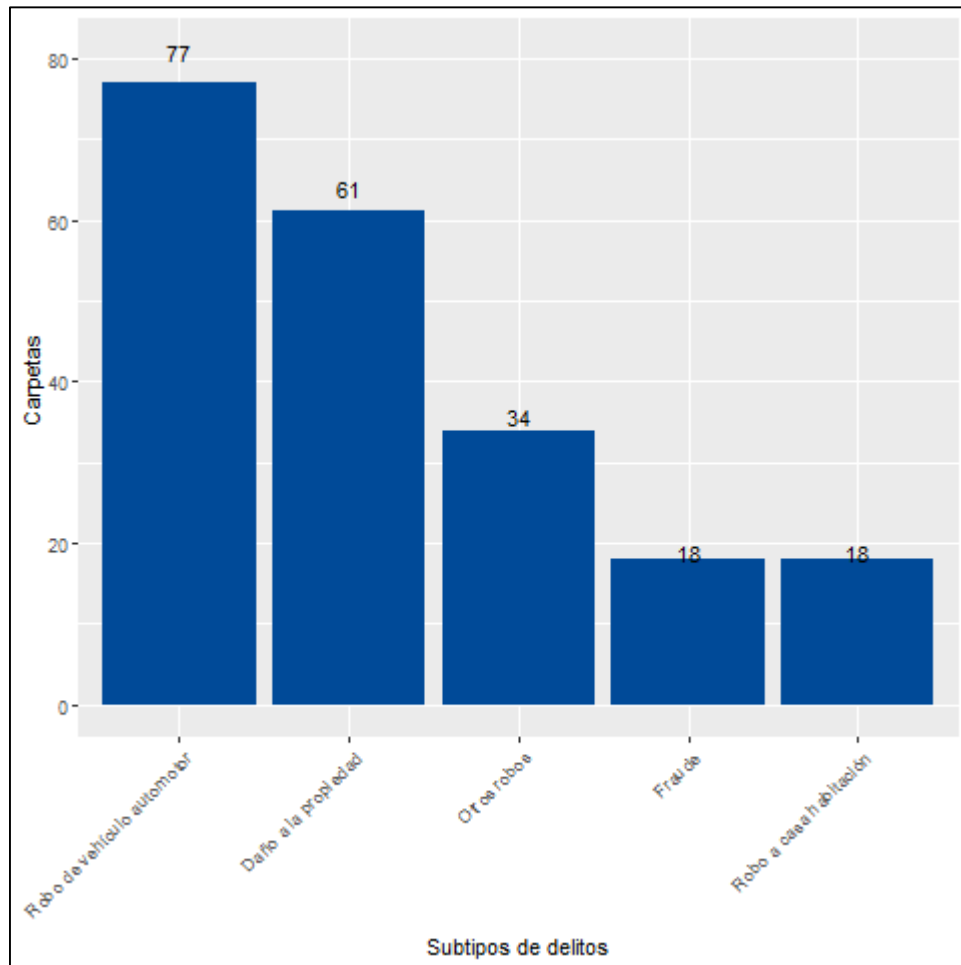
En San Juan de los Lagos durante el 2019, el 50% de los delitos afectaron al bien jurídico de el patrimonio seguido de la vida y la integridad corporal con 19% y el tercer bien jurídico con mayor afectación fue la familia con 9%. (Figura 10). Con relación al bien jurídico de el patrimonio que fue el más afectado en 2019 en el municipio, robo de vehículo automotor fue el subtipo de delito que abrió más carpetas con 77; en segundo puesto, daño a la propiedad con 61 seguido de otros robos con 34 casos. (Figura 11).

Figura 10. Distribución porcentual de los bienes jurídicos afectados, San Juan de los Lagos 2019



Fuente: Elaborado por el IIEG con datos del Secretariado Ejecutivo del Sistema Nacional de Seguridad Pública

Figura 11. Cantidad de carpetas por los 5 subtipos de delitos que afectaron más a el patrimonio, San Juan de los Lagos 2019



Fuente: Elaborado por el IIEG con datos del Secretariado Ejecutivo del Sistema Nacional de Seguridad Pública

Directorio municipal



Presidente Municipal San Juan de los Lagos

Jesús Ubaldo Medina Briseño

presidencia@sanjuandeloslagos.gob.mx

Domicilio

Prof. Simón Hernández No. 3, Zona Centro,
C.P. 47000, San Juan de los Lagos, Jalisco

Teléfonos

(395) 785 1456 / 785 00 01

Síndico (a)

Denis Alejandra Plascencia Campos

Regidores (as)

Isidro Padilla Gutiérrez

Claudia Jeanette Carranza Santos

Jorge Liborio Marín Cruz

Griselda Sánchez Delgado

Eduardo Saúl García Padilla

Alma Margarita Noriega Guillen

Luis HumbertoCruz García

Olivia Guillen Padilla

Iván José de Jesús Veloz Muñoz

Martha Ramírez Padilla

Norma Elizabeth Macías Aguirre

Laura Angélica Chávez Contreras

Partido Político

Nueva Alianza (PANAL)



contacto@iieg.gob.mx
www.iieg.gob.mx

Calzada de los Pirules 71 Col. Cd. Granja
C.P. 45010, Zapopan, Jalisco, Méx.
Teléfono: (33) 3777-1770



IIEG
Instituto de Información
Estadística y Geográfica
de Jalisco

