



IIEG

Instituto de Información
Estadística y Geográfica
de Jalisco



SAN DIEGO DE ALEJANDRÍA DIAGNÓSTICO DEL MUNICIPIO DICIEMBRE 2019



Jalisco
GOBIERNO DEL ESTADO



SAN DIEGO DE ALEJANDRÍA

DIAGNÓSTICO DEL MUNICIPIO

Diciembre 2019

HISTORIA	3
Toponimia	
Contexto histórico	
GEOGRAFÍA	6
Mapa base	
Medio físico e infraestructura	
DEMOGRAFÍA Y SOCIEDAD	10
Aspectos demográficos	
Intensidad migratoria	
Pobreza multidimensional	
Marginación	
Índices sociodemográficos	
ECONOMÍA	21
Número de empresas	
Valor agregado censal bruto	
Empleo	
Agricultura y ganadería	
MEDIO AMBIENTE	27
Subíndice municipal de medio ambiente	
GOBIERNO Y SEGURIDAD	29
Instituciones educativas	
Desarrollo institucional	
Incidencia delictiva	
Directorio municipal	

Consulta el documento en línea
[Cuadernillos Municipales](#)



IIEG
Instituto de Información
Estadística y Geográfica
de Jalisco

HISTORIA

**SAN DIEGO DE ALEJANDRÍA
DIAGNÓSTICO DEL MUNICIPIO
DICIEMBRE 2019**



Jalisco
GOBIERNO DEL ESTADO

Toponimia

Fue llamado en un principio "Puesto de San José de la Laja". El nombre actual lo tomó alrededor de 1850 en recuerdo del obispo Dr. Diego Aranda y Carpinteiro quien autorizó la construcción del templo; del primer párroco, Alejandro Navarrete; de la persona que obsequió el terreno donde se erigió la precitada iglesia y del albañil constructor, ambos de nombre Alejandro.

Figura 1. San Diego de Alejandría, Jalisco.
Localización geográfica.



FUENTE: IIEG, Instituto de Información Estadística y Geográfica del Estado de Jalisco, "Mapa General del Estado de Jalisco, 2012"

Contexto histórico

Antes de la conquista era un poblado tecuexe. Fue conquistado en 1530, primero por Pedro Almíndez Chirinos y después por Cristóbal de Oñate, ambos del ejército de Nuño de Guzmán.

Desde 1872 se menciona al poblado de San Diego como comisaría del municipio de La Unión (Unión de San Antonio) del Segundo Cantón de Lagos; el 28 de febrero de 1885, se erigió en municipio la comisaría de San Diego de Alejandría y para el 11 de abril de 1917 por decreto se establecieron los límites entre los municipios de San Miguel el Alto, San Diego de Alejandría y San Julián.



IIEG
Instituto de Información
Estadística y Geográfica
de Jalisco

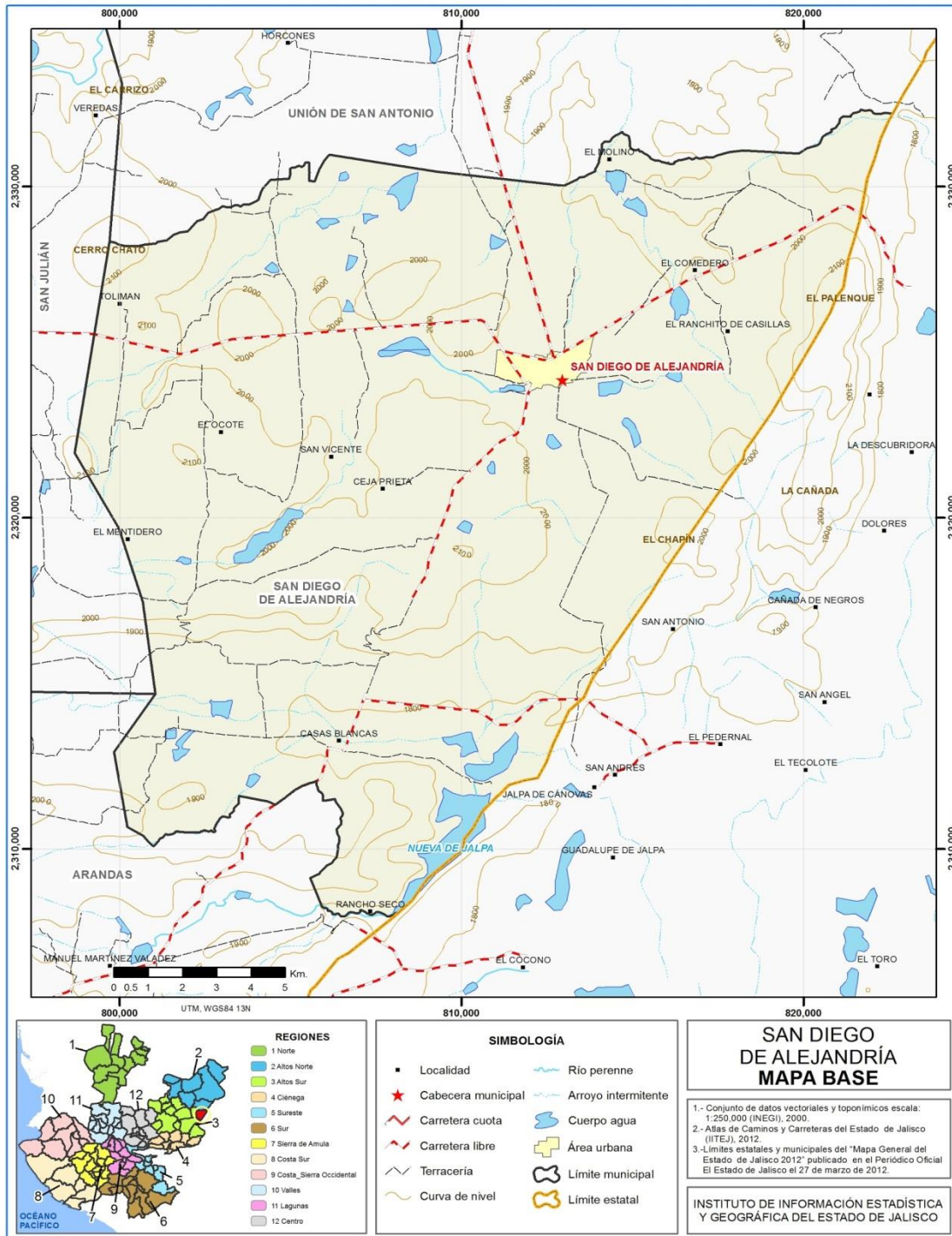
GEOGRAFÍA

**SAN DIEGO DE ALEJANDRÍA
DIAGNÓSTICO DEL MUNICIPIO
DICIEMBRE 2019**



Jalisco
GOBIERNO DEL ESTADO

Figura 2. San Diego de Alejandría, Jalisco.
Mapa base.



FUENTE: IIEG, Instituto de Información Estadística y Geográfica del Estado de Jalisco; 2015.

Geografía

Tabla 1 Medio físico		
San Diego de Alejandría, Jalisco		
Medio físico	Descripción	
Superficie municipal (km ²)	347	El municipio de San Diego de Alejandría tiene una superficie de 347 Km ² . Por su superficie se ubica en la posición 78 con relación al resto de los municipios del estado.
Altura (msnm)	Mínima municipal	1,750
	Máxima municipal	2,169
	Cabecera municipal	1,939
Pendientes (%)	Planas (< 5°)	78.5
	Lomerío (5° - 15°)	17.8
	Montañosas (> 15°)	3.6
Clima (%)	Semicálido semihúmedo	92.2
	Templado subhúmedo	7.8
Temperatura (°C)	Máxima promedio	29.37
	Mínima promedio	6.1
	Media anual	17.1
Precipitación (mm)	Media anual	718
Geología (%)	Extrusiva ácida	30.7
	Toba	20.7
	Arenisca	15.7
	Basalto	14.5
	Aluvial	11.1
	Otros	7.3
Tipo de suelo (%)	Planosol	50.8
	Vertisol	24.2
	Litosol	12.5
	Feozem	8.3
	Castañozem	4.1
Cobertura de suelo (%)	Agricultura	50.5
	Asentamiento humano	0.6
	Bosque	1.7
	Cuerpo de agua	2.8
	Otros tipos de vegetación	4.1
	Pastizal	29.5
	Selva	10.7

FUENTE: IIEG, Instituto de Información Estadística y Geográfica del Estado de Jalisco; con base en: Geología, Edafología, esc. 1:50,000 y Uso de Suelo y Vegetación SVI, esc. 1:250,000, INEGI. Clima, CONABIO. Tomo 1 Geografía y Medio Ambiente de la Enciclopedia Temática Digital de Jalisco. MDE y MDT del conjunto de datos vectoriales, esc. 1:50,000, INEGI. Mapa General del Estado de Jalisco 2012.

Tabla 2 Infraestructura

San Diego de Alejandría, Jalisco

Infraestructura	Descripción	
Infraestructura (km)	Carreteras	49.9
	Caminos	134.1
El municipio se encuentra en el primer lugar de la región Altos Norte, registrando grado alto de conectividad en caminos y carreteras.		
Tipo de servicios	Cantidad	Comentarios
Cementerio	1	
Escuelas	11	
Palacio o ayudantía	2	
Mercado	1	La información presentada en esta tabla corresponde a los servicios concentrados en localidades mayores a 2,500 habitantes.
Plaza	1	
Centro Salud	3	
Tanque de agua	1	
Templo	3	

FUENTE: IIEG, Instituto de Información Estadística y Geográfica del Estado de Jalisco, Atlas de Caminos y Carreteras del Estado de Jalisco 2012, Conectividad 2012. Mapa General del Estado de Jalisco 2012. Censo de Población y Vivienda 2000 y 2010, INEGI. Siete servicios básicos, CDTR-ITEJ, 2009.



IIEG
Instituto de Información
Estadística y Geográfica
de Jalisco

DEMOGRAFÍA Y SOCIEDAD

**SAN DIEGO DE ALEJANDRÍA
DIAGNÓSTICO DEL MUNICIPIO
DICIEMBRE 2019**



Jalisco
GOBIERNO DEL ESTADO

Aspectos demográficos

El municipio de San Diego de Alejandría pertenece a la Región Altos Norte, su población en el 2015 según la Encuesta Intercensal era de 7 mil 349 personas; 48.2 por ciento hombres y 51.8 por ciento mujeres, los habitantes del municipio representaban el 1.8 por ciento del total regional (ver tabla 3). Comparando este monto poblacional con el del año 2010, se obtiene que la población municipal aumentó un 10.6 por ciento en cinco años.

Tabla 3 Población por sexo, porcentaje en el municipio							
San Diego de Alejandría, Jalisco							
Clave	No.	Municipio/localidad	Población total 2010	Población 2015			
				Total	Porcentaje en el municipio	Hombres	Mujeres
		072 SAN DIEGO DE ALEJANDRÍA	6,647	7,349	100.00	3,539	3,810

FUENTE: IIEG, Instituto de Información Estadística y Geográfica del Estado de Jalisco con base en INEGI, Censo de Población y Vivienda 2010 y Encuesta Intercensal 2015

Se estima que para el 2020 esta población aumentará a 7 mil 699 habitantes, donde 3 mil 712 serán hombres y 3 mil 987 mujeres, manteniendo el 0.09 por ciento de la población total del estado.

El municipio en 2010 contaba con 74 localidades, de las cuales, 12 eran de dos viviendas y 25 de una. La cabecera municipal de San Diego de Alejandría es la localidad más poblada con 5,312 personas, y representaba el 79.9 por ciento de la población, le sigue San Fernando con el 1.8, Las Pintas con el 1.4, Las Azules con el 1.0 y San José del Monte con el 1.0 por ciento del total municipal.(ver tabla 4)

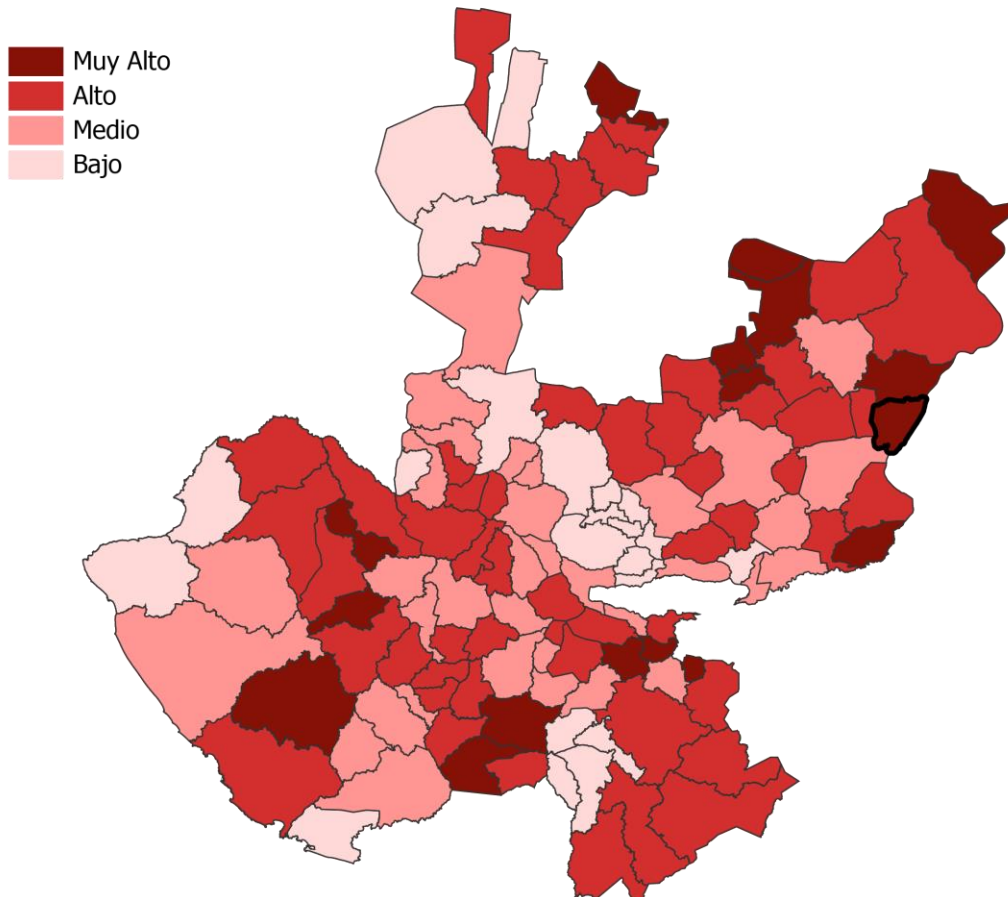
Tabla 4 Población por sexo, porcentaje en el municipio							
San Diego de Alejandría, Jalisco							
Clave	No.	Municipio/localidad	Población total 2000	Población 2010			
				Total	Porcentaje en el municipio	Hombres	Mujeres
		072 SAN DIEGO DE ALEJANDRÍA	6,384	6,647	100.00	3,172	3,475
0001	1	SAN DIEGO DE ALEJANDRÍA	4,749	5,312	79.9	2,529	2,783
0082	2	SAN FERNANDO	150	119	1.8	51	68
0064	3	LAS PINTAS	56	91	1.4	45	46
0083	4	LAS AZULES	58	65	1.0	32	33
0086	5	SAN JOSÉ DEL MONTE	77	65	1.0	32	33

FUENTE: IIEG, Instituto de Información Estadística y Geográfica del Estado de Jalisco con base en INEGI, censos y conteos nacionales, 2000-2010

Intensidad migratoria

El estado de Jalisco tiene una añeja tradición migratoria a Estados Unidos que se remonta hacia los finales del siglo XIX. Se estima que 1.4 millones de personas nacidas en Jalisco habitan en Estados Unidos y que alrededor de 2.6 millones de personas nacidas en aquel país son hijos de padres jaliscienses. De acuerdo al índice de intensidad migratoria calculado por Consejo Nacional de Población (CONAPO) con datos del censo de población de 2010 del INEGI, Jalisco tiene un grado alto de intensidad migratoria, y tiene el lugar decimotercero entre las entidades federativas del país con mayor intensidad migratoria.

Figura 3. Grado de Intensidad migratoria a Estados Unidos.
Jalisco, 2010



FUENTE: IIEG, Instituto de Información Estadística y Geográfica del Estado de Jalisco, con base en estimaciones del CONAPO, 2010

Los indicadores de este índice señalan que en San Diego de Alejandría el 11.32 por ciento de las viviendas del municipio se recibieron remesas en 2010, en un 9.94 por ciento se reportaron emigrantes del quinquenio anterior (2005-2010), en el 3.90 por ciento se registraron migrantes circulares del quinquenio anterior, así mismo el 11.19 por ciento de las viviendas contaban con migrantes de retorno del quinquenio anterior (ver tabla 5).

Tabla 5 Índice y grado de intensidad migratoria e indicadores socioeconómicos

San Diego de Alejandría, 2010	
Índice y grado de intensidad migratoria e indicadores socioeconómicos	Valores
Índice de intensidad migratoria	2.0312686
Grado de intensidad migratoria	Muy Alto
Total de viviendas	1590
% viviendas que reciben remesas	11.32
% Viviendas con emigrantes en Estados Unidos del quinquenio anterior	9.94
% Viviendas con migrantes circulares del quinquenio anterior	3.90
% Viviendas con migrantes de retorno del quinquenio anterior	11.19
Lugar que ocupa en el contexto estatal	8
Lugar que ocupa en el contexto nacional	120

FUENTE: IIEG, Instituto de Información Estadística y Geográfica del Estado de Jalisco con base en estimaciones del CONAPO con base en el INEGI, muestra del diez por ciento del Censo de Población y Vivienda 2010.

Cabe señalar que en el cálculo previo del índice de intensidad migratoria, que fue en el año 2000, la unidad de observación eran los hogares y San Diego de Alejandría ocupaba el lugar 32 con grado alto, donde los de hogares que recibieron remesas fue el 17.80 por ciento, hogares con emigrantes en Estados Unidos del quinquenio anterior 19.67 por ciento, el 3.28 por ciento de los hogares tenían migrantes circulares del quinquenio anterior y 4.06 por ciento migrantes de retorno (ver tabla 6).

Tabla 6 Índice y grado de intensidad migratoria e indicadores socioeconómicos

San Diego de Alejandría, 2000	
Índice y grado de intensidad migratoria e indicadores socioeconómicos	Valores
Índice de intensidad migratoria	1.7675948
Grado de intensidad migratoria	Alto
Total de hogares	1281
% Hogares que reciben remesas	17.80
% Hogares con emigrantes en Estados Unidos del quinquenio anterior	19.67
% Hogares con migrantes circulares del quinquenio anterior	3.28
% Hogares con migrantes de retorno del quinquenio anterior	4.06
Lugar que ocupa en el contexto estatal	32

Fuente: Consejo Nacional de Población. Colección: Índices Sociodemográficos. Diciembre de 2001.

Pobreza multidimensional

La pobreza, está asociada a condiciones de vida que vulneran la dignidad de las personas, limitan sus derechos y libertades fundamentales, impiden la satisfacción de sus necesidades básicas e imposibilitan su plena integración social. De acuerdo con esta concepción, una persona se considera en situación de pobreza multidimensional cuando sus ingresos son insuficientes para adquirir los bienes y los servicios que requiere para satisfacer sus necesidades y presenta carencia en al menos uno de los siguientes seis indicadores: rezago educativo, acceso a los servicios de salud, acceso a la seguridad social calidad y espacios de la vivienda servicios básicos en la vivienda.

La nueva metodología para medir el fenómeno de la pobreza fue desarrollada por el CONEVAL y permite profundizar en el estudio de la pobreza, ya que además de medir los ingresos, como tradicionalmente se realizaba, se analizan las carencias sociales desde una óptica de los derechos sociales.

Estos componentes permitirán dar un seguimiento puntual de las carencias sociales y al bienestar económico de la población, además de proporcionar elementos para el diagnóstico y seguimiento de la situación de la pobreza en nuestro país, desde un enfoque novedoso y consistente con las disposiciones legales aplicables y que retoma los desarrollos académicos recientes en materia de medición de la pobreza.

En términos generales de acuerdo a su ingreso y a su índice de privación social se proponen la siguiente clasificación: **Pobres multidimensionales.**- Población con ingreso inferior al valor de la línea de bienestar y que padece al menos una carencia social. **Vulnerables por carencias sociales.**- Población que presenta una o más carencias sociales, pero cuyo ingreso es superior a la línea de bienestar. **Vulnerables por ingresos.**- Población que no presenta carencias sociales y cuyo ingreso es inferior o igual a la línea de bienestar. **No pobre multidimensional y no vulnerable.**- Población cuyo ingreso es superior a la línea de bienestar y que no tiene carencia social alguna.

Tabla 7 Pobreza Multidimensional

San Diego de Alejandría, 2010-2015

Indicadores de incidencia	Porcentaje		Personas		Carencias promedio	
	2010	2015	2010	2015	2010	2015
Pobreza multidimensional						
Población en situación de pobreza multidimensional	62.0	54.7	4,355	4,077	2.1	1.8
Población en situación de pobreza multidimensional moderada	51.3	49.1	3,601	3,659	1.8	1.6
Población en situación de pobreza multidimensional extrema	10.7	5.6	753	418	3.3	3.5
Población vulnerable por carencias sociales	28.6	34.5	2,007	2,572	2.0	1.8
Población vulnerable por ingresos	5.6	4.0	392	301		
Población no pobre multidimensional y no vulnerable	3.9	6.8	272	508		
Privación social						
Población con al menos una carencia social	90.5	89.2	6,362	6,649	2.0	1.8
Población con al menos tres carencias sociales	25.2	17.1	1,772	1,276	3.3	3.4
Indicadores de carencias sociales						
Rezago educativo	37.3	33.5	2,617	2,499	2.6	2.4
Acceso a los servicios de salud	33.8	12.1	2,372	900	2.6	2.7
Acceso a la seguridad social	81.3	74.8	5,712	5,576	2.1	1.9
Calidad y espacios de la vivienda	7.0	6.8	490	506	3.4	3.1
Acceso a los servicios básicos en la vivienda	12.3	13.7	863	1,019	3.1	2.9
Acceso a la alimentación	13.7	20.0	963	1,493	3.0	2.7
Bienestar						
Población con un ingreso inferior a la línea de bienestar mínimo	36.8	23.7	2,584	1,764	2.0	1.9
Población con un ingreso inferior a la línea de bienestar	67.6	58.7	4,747	4,378	1.9	1.7

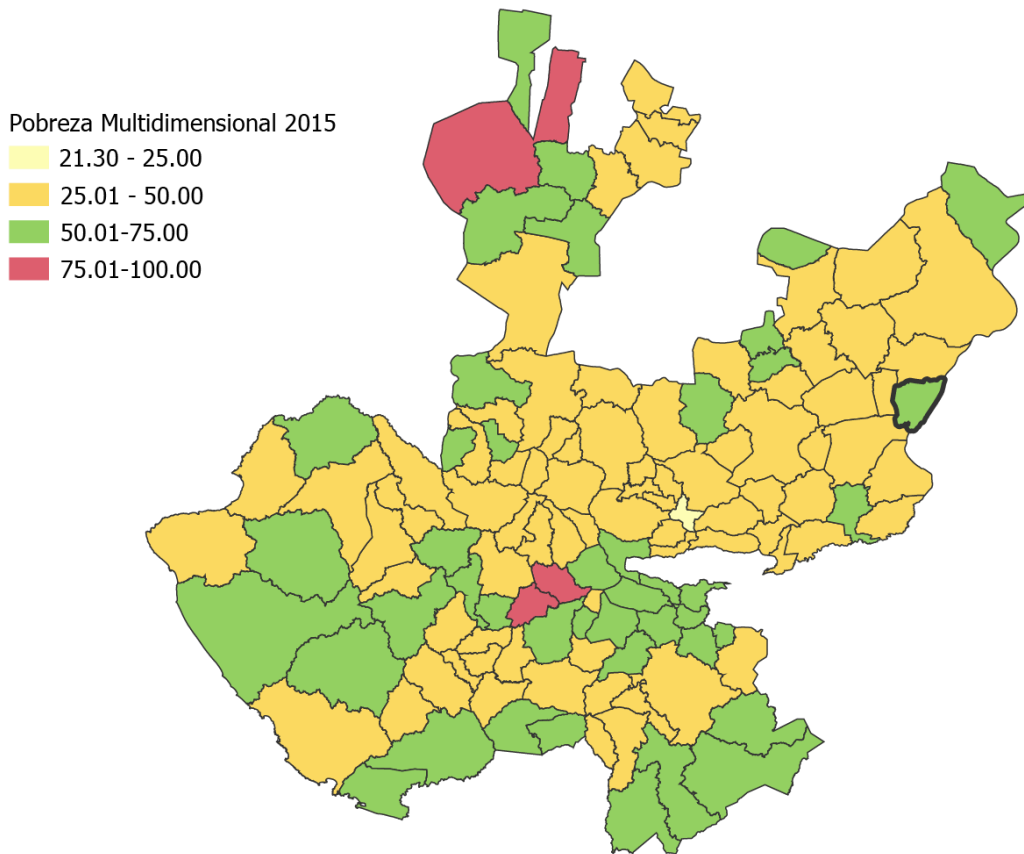
Fuente: Elaborado por el IIEG con base en estimaciones del CONEVAL con base en el MCS-ENIGH 2010, la muestra del Censo de Población y Vivienda 2010, el Modelo Estadístico 2015 para la continuidad del MCS-ENIGH y la Encuesta Intercensal 2015.

En la tabla 7 se muestra los datos actualizados a 2015 del porcentaje y número de personas en situación de pobreza, vulnerable por carencias sociales, vulnerable por ingresos y; no pobre y no vulnerable en San Diego de Alejandría el 54.7 por ciento de la población se encuentra en situación de pobreza, es decir 4 mil 077 personas comparten esta situación en el municipio, así mismo el 34.5 por ciento (2,572 personas) de la población es vulnerable por carencias sociales; el 4.0 por ciento es vulnerable por ingresos y 6.8 por ciento es no pobre y no vulnerable.

Es importante agregar que en 2010 el 10.6 por ciento de San Diego de Alejandria presentó pobreza extrema para el 2015 disminuyó a 5.6 por ciento, es decir 418 personas (2015); por otro lado en 2010 un 51.8 por ciento de la población estaba en pobreza moderada (3,643 personas) y para 2015 disminuyó su porcentaje a 49.1 por ciento, sin embargo en datos absolutos aumentó a 3,659 habitantes.

De los indicadores de carencias sociales en 2015, destaca que el acceso a la seguridad social es la más alta con un 74.8 por ciento, que en términos relativos se trata de 5 mil 576 habitantes. El que menos porcentaje acumula es el de calidad y espacios de la vivienda, con el 6.8 por ciento.

Figura 4. Porcentaje de población con pobreza multidimensional por municipio.
 Jalisco, 2015



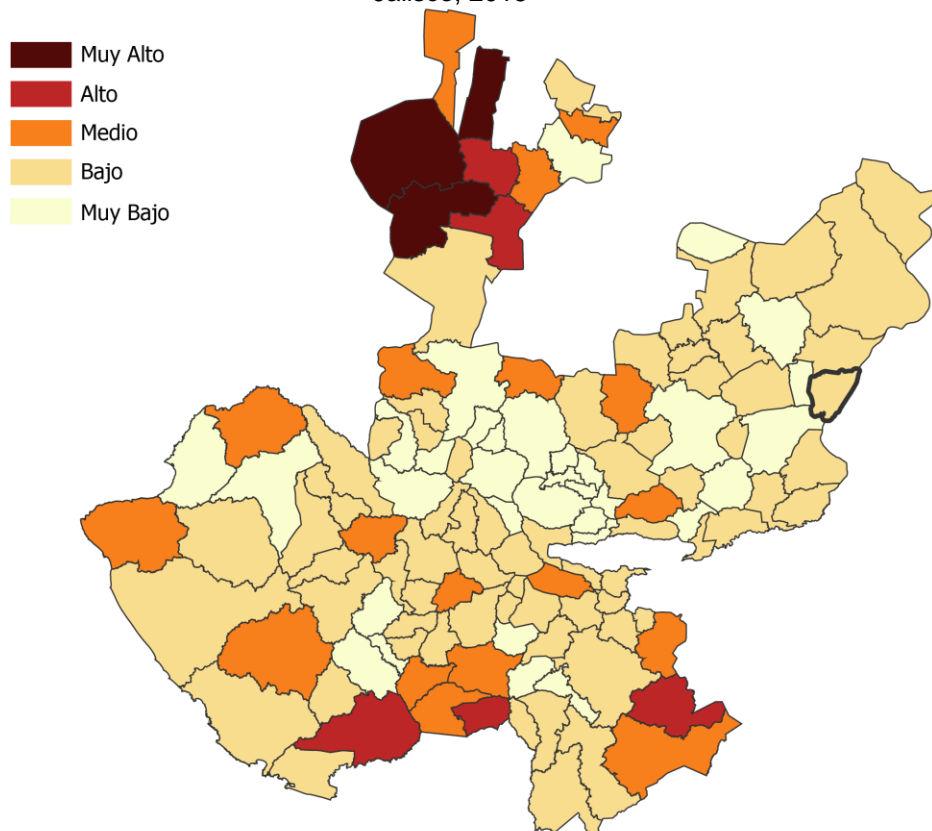
FUENTE: IIEG, con base en estimaciones del CONEVAL con base en el Modelo Estadístico 2015 para la continuidad del MCS-ENIGH y la Encuesta Intercensal 2015.

Marginación

La construcción del índice para las entidades federativas, regiones y municipios considera cuatro dimensiones estructurales de la marginación: falta de acceso a la educación (población analfabeta de 15 años o más y población sin primaria completa de 15 años o más), residencia en viviendas inadecuadas (sin disponibilidad de agua entubada, sin drenaje ni servicio sanitario exclusivo, con piso de tierra, sin disponibilidad de energía eléctrica y con algún nivel de hacinamiento), percepción de ingresos monetarios insuficientes (ingresos hasta 2 salarios mínimos) y residir en localidades pequeñas con menos de 5 mil habitantes.

En la tabla 8 se presentan los indicadores que componen el índice de marginación para el 2015 del municipio. En donde se ve que San Diego de Alejandría cuenta con un grado de marginación bajo, y que la mayoría de sus carencias están similares a las del promedio estatal; destaca que la población de 15 años o más sin primaria completa asciende al 31.0 por ciento, y que el 38.7 por ciento de la población no gana ni dos salarios mínimos.

Figura 5. Índice de marginación por municipio.
 Jalisco, 2015



FUENTE: IIEG, Instituto de Información Estadística y Geográfica del Estado de Jalisco con base en estimaciones del CONAPO, 2015

A nivel localidad, se tiene que la mayoría de las principales localidades del municipio tienen grado de marginación medio, a excepción de la cabecera municipal y Las Pintas que tienen grado de marginación bajo y alto respectivamente, en particular se ve que Las Azules y Las Pintas tienen los más altos porcentajes de población analfabeta (16.0 y 13.4 por ciento respectivamente) y sin primaria completa destacan San Fernando y Las Azules (44.6 y 42.9 por ciento) (ver tabla 8).

Tabla 8 Grado de marginación e indicadores sociodemográficos

San Diego de Alejandría, 2010							
Municipio / Localidad		Grado	% Población de 15 años o más analfabeta	% Población de 15 años o más sin primaria completa	% Población en localidades con menos de 5000 habitantes	% Población ocupada con ingreso de hasta 2 salarios mínimos	% Viviendas particulares habitadas que no disponen de refrigerador
Clave	Nombre						
	Jalisco	Bajo	3.6	14.9	17.5	29.4	
072	San Diego de Alejandría	Bajo	8.7	31.0	20.1	38.7	
0001	San Diego de Alejandría	Bajo	8.3	32.4			10.3
0082	San Fernando	Medio	0.0	44.6			3.7
0064	Las Pintas	Alto	13.4	40.0			13.6
0083	Las Azules	Medio	16.0	42.9			0.0
0086	San José del Monte	Medio	8.9	35.6			16.7

* Para el cálculo de los índices estatales, municipales y regional, estos indicadores corresponden a los porcentajes de ocupantes en viviendas.

FUENTE: IIEG, Instituto de Información Estadística y Geográfica del Estado de Jalisco, con base en CONAPO, Índices de marginación por entidad federativa, municipal y a nivel localidad, 2010

Nota: El dato del Estado y del Municipio es de 2015

Respecto a las carencias en la vivienda, la localidad de San Fernando tiene el más alto porcentaje en el indicador de viviendas sin agua entubada mostrando el 33.3 por ciento; sin excusado San José del Monte destaca con el 16.7 por ciento, en lo que se refiere a equipamiento en la vivienda, en viviendas sin refrigerador muestra que San José del Monte cuenta con el 16.7 por ciento seguido de Las Pintas con el 13.6 por ciento (ver tabla 9).

Tabla 9 Grado de marginación e indicadores sociodemográficos

San Diego de Alejandría, 2010							
Municipio / Localidad		Grado	% Viviendas particulares habitadas sin excusado*	% Viviendas particulares habitadas sin energía eléctrica*	% Viviendas particulares habitadas sin disponibilidad de agua entubada*	**Promedio de ocupantes por cuarto en viviendas particulares habitadas	% Viviendas particulares habitadas con piso de tierra
Clave	Nombre						
	Jalisco	Bajo	0.86	0.3	1.8	22.1	1.6
072	San Diego de Alejandría	Bajo	2.4	0.4	1.8	30.7	1.0
0001	San Diego de Alejandría	Bajo	0.8	0.7	0.1	1.1	0.8
0082	San Fernando	Medio	14.8	3.7	33.3	1.3	3.7
0064	Las Pintas	Alto	13.6	0.0	22.7	1.1	4.5
0083	Las Azules	Medio	12.5	0.0	12.5	1.0	6.3
0086	San José del Monte	Medio	16.7	0.0	0.0	1.3	0.0

* Para el cálculo de los índices estatales, municipales y regional, estos indicadores corresponden a los porcentajes de ocupantes en viviendas.

** Para el dato estatal y municipal se considera el porcentaje de viviendas con algún nivel de hacinamiento

FUENTE: IIEG, Instituto de Información Estadística y Geográfica del Estado de Jalisco, con base en CONAPO, Índices de marginación por entidad federativa, municipal y a nivel localidad, 2010

Nota: El dato del Estado y del Municipio es de 2015

Índices sociodemográficos

A manera de recapitulación, el municipio de San Diego de Alejandría en 2015 ocupaba a nivel estatal el lugar 55 en el índice de marginación con un grado bajo, en pobreza multidimensional se localiza en el lugar 30, con el 49.1 por ciento de su población en pobreza moderada y 5.6 por ciento en pobreza extrema; y en cuanto al índice de intensidad migratoria el municipio tiene un grado muy alto y ocupa el lugar 8 entre todos los municipios del estado (ver tabla 10).

Tabla 10 Población total, grado de Marginación e Intensidad Migratoria y situación de pobreza

Jalisco, 2015									
Clave	Municipio	Población	Marginación		Pobreza Multidimensional			Intensidad Migratoria 2010	
			Grado	Lugar	Moderada	Extrema	Lugar	Grado	Lugar
14	Jalisco	7,844,830	Bajo	27	30.0	1.8	5	Alto	13
035	Encarnación de Díaz	53,555	Bajo	59	44.9	3.5	55	Alto	26
053	Lagos de Moreno	164,981	Bajo	77	33.7	3.1	101	Alto	65
064	Ojuelos de Jalisco	32,357	Bajo	30	45.8	5.8	39	Muy alto	7
072	San Diego de Alejandría	7,349	Bajo	55	49.1	5.6	30	Muy alto	8
073	San Juan de los Lagos	69,725	Muy bajo	96	42.8	3.4	66	Medio	83
091	Teocaltiche	41,278	Bajo	53	44.2	4.5	53	Muy alto	5
109	Unión de San Antonio	17,915	Bajo	38	33.2	3.3	104	Muy alto	15
116	Villa Hidalgo	20,257	Muy bajo	97	48.8	4.0	36	Muy alto	9

FUENTE: IIEG, Instituto de Información Estadística y Geográfica del Estado de Jalisco con base en estimaciones del CONEVAL y CONAPO.

*El dato de Jalisco en Pobreza Multidimensional corresponde a 2016.



IIEG
Instituto de Información
Estadística y Geográfica
de Jalisco

ECONOMÍA

**SAN DIEGO DE ALEJANDRÍA
DIAGNÓSTICO DEL MUNICIPIO
DICIEMBRE 2019**

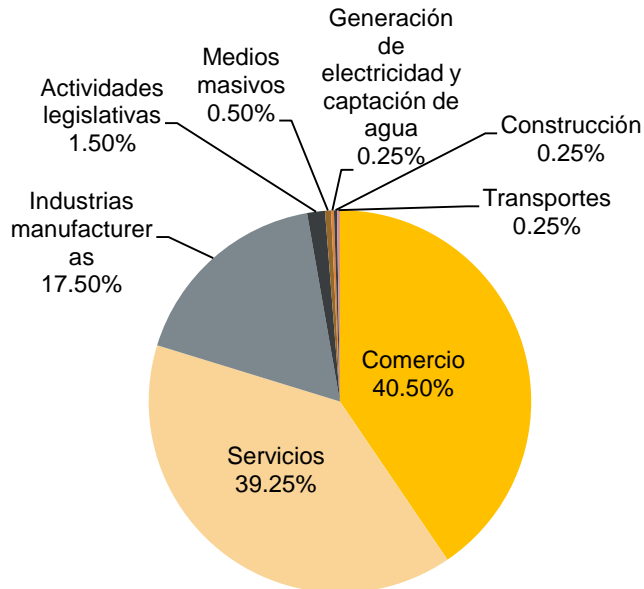


Jalisco
GOBIERNO DEL ESTADO

Número de empresas

Conforme a la información del Directorio Estadístico Nacional de Unidades Económicas (DENUE) de INEGI, el municipio de San Diego de Alejandría cuenta con 400 unidades económicas al mes de noviembre de 2019 y su distribución por sectores revela un predominio de unidades económicas dedicadas al comercio, siendo estas el 40.50% del total de las empresas en el municipio Ocupa la posición 83 del total de empresas establecidas en el estado y el lugar número 8 en el ranking regional.

Figura 6. Distribución de las unidades económicas San Diego de Alejandría, 2019/Noviembre



Posición en el ranking		
Municipio	Estatad	Regional
San Diego de Alejandría	83	8

Tabla 11 Composición de las Empresas

San Diego de Alejandría, noviembre 2019. (Unidades económicas).

Sector	Total de Unidades Económicas	0 a 5 personas	6 a 10 personas	11 a 30 personas	31 a 50 personas	51 a 100 personas	101 a 250 personas	Más de 250 personas
Comercio	162	157	1	4				
Servicios	157	140	12	5				
Industrias manufactureras	70	49	15	6				
Actividades legislativas	6	4		1			1	
Medios masivos	2	2						
Generación de electricidad y captación de agua	1		1					
Construcción	1	1						
Transportes	1	1						
Total general	400	354	29	16			1	

FUENTE: IIEG, Instituto de Información Estadística y Geográfica del Estado de Jalisco; con información de INEGI, DENUE.

Valor agregado censal bruto

El valor agregado censal bruto se define como: “*el valor de la producción que se añade durante el proceso de trabajo por la actividad creadora y de transformación del personal ocupado, el capital y la organización (factores de la producción), ejercida sobre los materiales que se consumen en la realización de la actividad económica.*” En resumen, esta variable se refiere al valor de la producción que añade la actividad económica en su proceso productivo.

Los censos económicos 2014 registraron que en el municipio de San Diego de Alejandría los tres subsectores más importantes en la generación de valor agregado censal bruto fueron la *Industria alimentaria; el Comercio al por menor de abarrotes, alimentos, bebidas, hielo y tabaco; y la Impresión e industrias conexas*, que generaron en conjunto el 40.4% del total del valor agregado censal bruto registrado en 2009 en el municipio.

El subsector de la *Industria alimentaria*, que concentró el 15.7% del valor agregado censal bruto en 2014, registró el mayor crecimiento real pasando de 3 millones 076 mil pesos en 2009 a 8 millones 344 mil pesos en 2014, representado un incremento de 171.2% durante el periodo.

Tabla 12 Subsectores con mayor valor agregado censal bruto (VACB)				
San Diego de Alejandría, 2009 y 2014. (Miles de pesos a precios de 2013).				
Subsector	2009	2014	% Part 2014	Var % 2009-2014
311 Industria alimentaria	3,076	8,344	15.7%	171.2%
461 Comercio al por menor de abarrotes, alimentos, bebidas, hielo y tabaco	7,971	7,820	14.7%	-1.9%
323 Impresión e industrias conexas		5,340	10.0%	
332 Fabricación de productos metálicos	1,392	3,891	7.3%	179.5%
316 Curtido y acabado de cuero y piel, y fabricación de productos de cuero, piel y materiales sucedáneos	2,334	2,719	5.1%	16.5%
722 Servicios de preparación de alimentos y bebidas	3,579	2,681	5.0%	-25.1%
467 Comercio al por menor de artículos de ferretería, tlapalería y vidrios	506	2,548	4.8%	403.4%
434 Comercio al por mayor de materias primas agropecuarias y forestales, para la industria, y materiales de desecho	1,701	2,501	4.7%	47.1%
468 Comercio al por menor de vehículos de motor, refacciones, combustibles y lubricantes	237	2,456	4.6%	936.2%
315 Fabricación de prendas de vestir	1,062	2,262	4.3%	112.9%
222 Suministro de agua y suministro de gas por ductos al consumidor final	-166	2,261	4.2%	
Otros	13,202	10,387	19.5%	-21.3%
Total	34,897	53,210	100.0%	52.5%

FUENTE: IIEG, Instituto de Información Estadística y Geográfica del Estado de Jalisco; con base en datos proporcionados por el IINEGI.

Empleo

Trabajadores asegurados en el IMSS Por grupo económico

Para diciembre de 2019 el IMSS reportó un total de 76 trabajadores asegurados, lo que representó para el municipio de San Diego de Alejandría una disminución de 139 trabajadores en comparación con el mes de diciembre de 2018, debido a la baja en el registro de empleo formal algunos de sus grupos económicos, principalmente en la *Elaboración de alimentos*.

En función de los registros del IMSS el grupo económico que más empleos presentó dentro del municipio de San Diego de Alejandría fue precisamente la *Elaboración de alimentos*, ya que en diciembre de 2019 registró un total de 16 trabajadores concentrando el 21.05% del total de asegurados en el municipio.

El segundo grupo económico con más trabajadores asegurados fue la *Fabricación de calzado e industria del cuero*, que para diciembre de 2019 registró 14 trabajadores asegurados que representan el 18.42% del total de trabajadores asegurados a dicha fecha

Tabla 13 Trabajadores asegurados									
San Diego de Alejandría, Jalisco 2012-2019									
Grupo económico	2012	2013	2014	2015	2016	2017	2018	2019	% part 2019
Elaboración de alimentos.	57	65	79	101	134	153	159	16	21.05%
Fabricación de calzado e industria del cuero.	38	24	19	17	13	12	10	14	18.42%
Compraventa de gases, combustibles y lubricantes.	14	16	14	12	13	11	13	11	14.47%
Confección de prendas de vestir, otros artículos base textiles y materiales diversos,excepto calzado.	3	9	6	10	9	9	8	9	11.84%
Servicios financieros y de seguros (bancos, financieras).	8	8	8	9	7	7	7	7	9.21%
Servicios profesionales y técnicos.	9	8	9	10	10	9	8	7	9.21%
Ganadería.	103	43	62	54	66	25	0	3	3.95%
Agrupaciones mercantiles, profesionales, cívicas, políticas, laborales y religiosas.	2	1	1	2	2	2	2	2	2.63%
Compraventa de alimentos, bebidas y productos del tabaco.	2	2	2	3	2	2	1	1	1.32%
Compraventa de materias primas, materiales y auxiliares.	1	1	1	1	1	1	1	1	1.32%
Construcción de edificaciones y obras de ingeniería civil.	1	2	1	2	2	15	2	1	1.32%
Trabajos realizados por contratistas especializados.	1	1	1	1	1	1	1	1	1.32%
Otros	19	18	5	4	3	3	3	3	3.95%
Total	258	198	208	226	263	250	215	76	100.00%

FUENTE: IIEG, Instituto de Información Estadística y Geográfica del Estado de Jalisco; en base a datos proporcionados por el IMSS.

Trabajadores asegurados en el IMSS Región Altos Norte

En diciembre de 2019, San Diego de Alejandría se presenta como el octavo municipio, dentro de la región Altos Norte, con mayor número de trabajadores concentrando el 0.14% del total.

De diciembre de 2012 a diciembre de 2019 el municipio de San Diego de Alejandría registró una reducción en el número de trabajadores asegurados en la región Altos Norte, pasando de 258 asegurados en 2012 a 76 asegurados en 2019, una baja de 182 trabajadores durante el total del periodo.

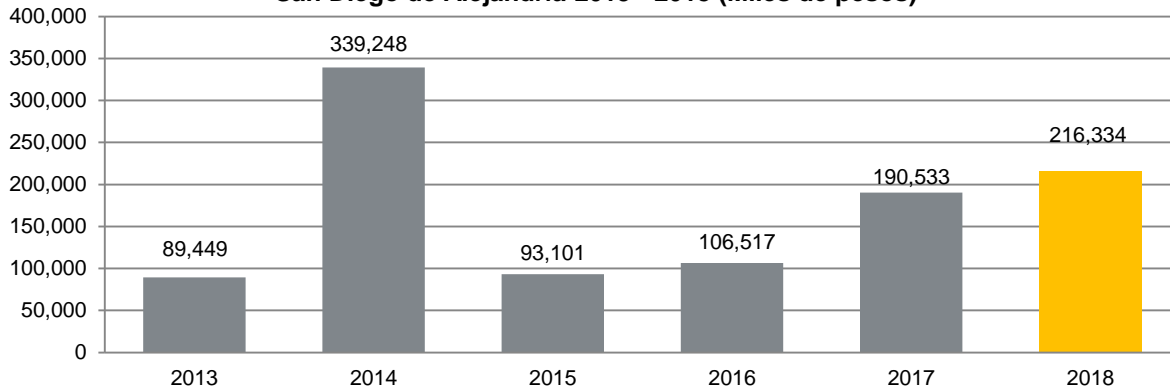
Tabla 14 Trabajadores asegurados									
Región Altos Norte, Jalisco 2012-2019									
Municipio	2012	2013	2014	2015	2016	2017	2018	2019	% part.2019
Encarnación de Díaz	2,127	2,127	2,295	2,424	2,605	2,960	2,910	3,248	5.92%
Lagos de Moreno	23,202	24,267	24,949	26,145	27,342	30,921	31,737	33,781	61.56%
Ojuelos de Jalisco	477	330	537	396	384	430	489	417	0.76%
San Diego de Alejandría	258	198	208	226	263	250	215	76	0.14%
San Juan de los Lagos	8,081	9,182	9,537	10,427	11,149	11,893	12,725	13,588	24.76%
Teocaltiche	1,150	1,130	1,160	1,188	1,250	1,474	1,861	1,745	3.18%
Unión de San Antonio	805	840	1,076	1,207	1,171	1,302	1,296	1,262	2.30%
Villa Hidalgo	480	500	595	634	690	748	722	755	1.38%
Total región Altos Norte	36,580	38,574	40,357	42,647	44,854	49,978	51,955	54,872	100.00%

FUENTE: IIEG, Instituto de Información Estadística y Geográfica del Estado de Jalisco; en base a datos proporcionados por el IMSS.

Agricultura y ganadería en San Diego de Alejandría

El valor de la producción agrícola en San Diego de Alejandría ha presentado diversas fluctuaciones durante el periodo 2013–2018, habiendo registrado su nivel más alto en 2014. El valor de la producción agrícola de San Diego de Alejandría de 2018, representó el 0.3% del total de producción agrícola estatal y tuvo en 2014 su máxima participación aportando el 0.9% del total estatal en dicho año.

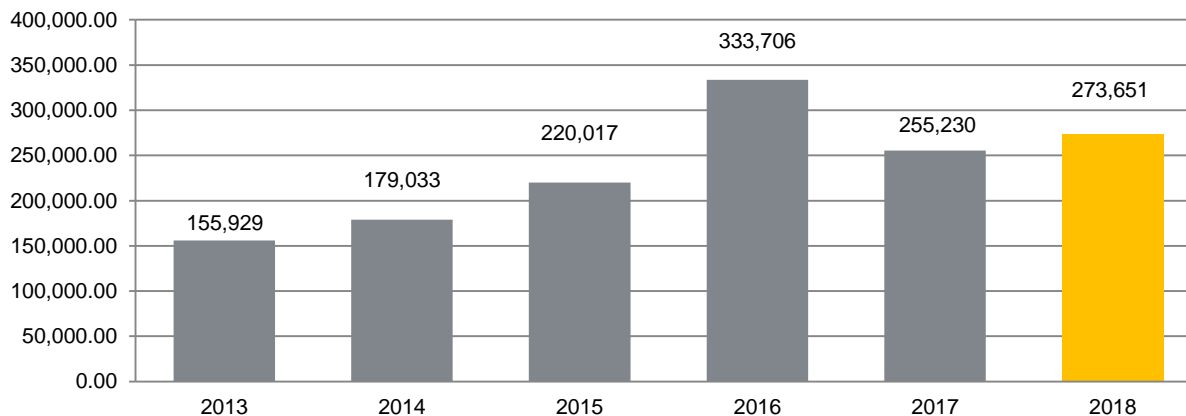
**Figura 7. Valor de la producción agrícola
San Diego de Alejandría 2013 - 2018 (Miles de pesos)**



FUENTE: IIEG, Instituto de Información Estadística y Geográfica del Estado de Jalisco; información de SIAP / SAGARPA - OEIDRUS.

La producción ganadera en San Diego de Alejandría Jalisco ha presentado diversas fluctuaciones durante el periodo 2013-2018, siendo el ejercicio de 2016 el año en el que se ha registrado el mayor crecimiento en el valor de la producción ganadera en el municipio. En 2018, la producción ganadera de San Diego de Alejandría representó el 0.31% del total de la producción ganadera estatal, y en 2016 de 0.43% siendo el porcentaje de participación más alto que ha tenido el municipio.

**Figura 8. Valor de la producción ganadera
San Diego de Alejandría 2013 - 2018 (Miles de pesos)**



FUENTE: IIEG, Instituto de Información Estadística y Geográfica del Estado de Jalisco; información de SIAP / SAGARPA - OEIDRUS.



IIEG
Instituto de Información
Estadística y Geográfica
de Jalisco

MEDIO AMBIENTE

**SAN DIEGO DE ALEJANDRÍA
DIAGNÓSTICO DEL MUNICIPIO
DICIEMBRE 2019**



Jalisco
GOBIERNO DEL ESTADO

Índice municipal de medio ambiente

Tabla 15 Municipios de la región Altos Norte de acuerdo al índice municipal de medio ambiente.

San Diego de Alejandría, Jalisco			
Nombre	Índice Municipal Medio Ambiente	Posición estatal	Categoría
Ojuelos de Jalisco	52.74	78	Medio
Lagos de Moreno	46.34	96	Bajo
Villa Hidalgo	45.97	99	Bajo
Encarnación de Díaz	45.96	100	Bajo
San Juan de los Lagos	42.94	109	Muy Bajo
San Diego de Alejandría	42.78	111	Muy Bajo
Unión de San Antonio	42.48	113	Muy Bajo
Teocaltiche	41.29	116	Muy Bajo

FUENTE: IIEG, Instituto de Información Estadística y Geográfica del Estado de Jalisco; 2012. Con información de SEMADES, 2000, 2010; SEMARNAT, 2000; CONAGUA, 2010; CONABIO, 2010; INEGI, 1982, 2005,2007; CONAFOR, 2007; CEA, 2007; CCA, 2010.

Considerando el índice de medio ambiente, que contempla aspectos como generación de residuos sólidos, deforestación, explotación de acuíferos, cobertura forestal, áreas naturales protegidas, entre otros, San Diego de Alejandría se ubica en el lugar 111 a nivel estatal, lo cual indica un desarrollo *Muy Bajo* del medio ambiente en comparación al resto de los municipios de la entidad, y la segunda posición en la región Altos Norte.

En el Índice Municipal de Medio Ambiente, 2013, destaca que el 1.1% del territorio de San Diego de Alejandría se ubica en un acuífero sobreexplotado, sobre el cual se registra un total de 1,483 viviendas particulares habitadas, de las cuales 96.56% tienen disponibilidad de agua dentro de la casa o el terreno y 93.80% cuentan con drenaje conectado a la red pública, fosa séptica u otros.

El Municipio tiene una cobertura de 0.5% de bosques, 9.3% de selvas y 37.5% destinada a la agricultura. En los últimos 25 años el municipio ha recuperado 5.56 km² de superficie con vegetación natural y presenta 8.92% de la superficie con riesgo de erosión.

En términos de residuos sólidos urbanos, el municipio participa con el 0.09% del total estatal, equivalente a 6.414 toneladas generadas por día



IIEG
Instituto de Información
Estadística y Geográfica
de Jalisco

GOBIERNO Y SEGURIDAD

**SAN DIEGO DE ALEJANDRÍA
DIAGNÓSTICO DEL MUNICIPIO
DICIEMBRE 2019**



Jalisco
GOBIERNO DEL ESTADO

Instituciones educativas

De acuerdo a los datos de escuelas proporcionados por el Sistema de Información y Gestión Educativa, durante el ciclo escolar 2017-2018, la región Altos norte del estado de Jalisco, compuesta por 8 municipios, contó con 1,213 escuelas en 1,177 planteles.

El municipio de San Diego De Alejandría tuvo 28 escuelas en 27 planteles.

Las escuelas en San Diego De Alejandría operaron principalmente en el turno matutino (78.6%), seguido por el turno vespertino (21.4%). Ver tabla 16.

Tabla 16. Datos generales de las Instituciones educativas en San Diego De Alejandría							
Ciclo escolar 2017-2018							
Municipio	Escuelas		Turno				
	Escuela	Planteles	Vespertino	Matutino	Discontinuo	Continuo	Nocturno
San Diego De Alejandría	28	27	6 21.4%	22 78.6%	0 0.0%	0 0.0%	0 0.0%

Fuente: Elaborado por el IIEG con base en registros del Sistema de Información y Gestión Educativa.

El nivel educativo que se impartió en las escuelas del municipio fue principalmente de primaria (53.6%), seguido de preescolar (25%), secundaria (10.7%), media superior (7.1%) y por último CAM (3.6%). Ver tabla 17.

Tabla 17. Escuelas por nivel educativo en el municipio de San Diego De Alejandría								
Ciclo escolar 2017-2018								
	Nivel Educativo							
	Primaria	Preescolar	Secundaria	Media superior	Inicial	CAM*	Superior	Formación para el trabajo
Escuelas	15	7	3	2	0	1	0	0
% Participación	53.6%	25.0%	10.7%	7.1%	0.0%	3.6%	0.0%	0.0%

Fuente: Elaborado por el IIEG con base en registros del Sistema de Información y Gestión Educativa.

* Centros de Atención Múltiple.

Los servicios educativos que se tuvieron en las escuelas de San Diego De Alejandría fueron: primaria (67.9%), seguido de comunitario (17.9%), bachillerato general (7.1%), telesecundaria (3.6%) y por último CAM (3.6%). Ver tabla 18.

Tabla 18. Servicios educativos en San Diego De Alejandría por número de escuelas

Ciclo escolar 2017-2018		
Servicio Educativo	Escuelas	% de participación
General	19	67.9%
Comunitario	5	17.9%
Indígena	0	0.0%
Telesecundaria	1	3.6%
Bachillerato general	2	7.1%
Tecnológico	0	0.0%
Técnica	0	0.0%
Inicial indígena	0	0.0%
CAM*	1	3.6%
Inicial no escolarizada	0	0.0%
Licenciatura y posgrado	0	0.0%
Formación para el trabajo	0	0.0%
Otro	0	0.0%

Fuente: Elaborado por el IIEG con base en registros del Sistema de Información y Gestión Educativa.
* Centros de Atención Múltiple.

La matrícula de alumnos registrados en el ciclo escolar 2017-2018 en el municipio de San Diego De Alejandría fue de 1,993, de los cuales el 50.2% fueron hombres y el 49.8% mujeres.

La cantidad de docentes en el registro fue de 65 profesores y hubo un promedio de 31 alumnos por profesor. Ver tabla 19.

Tabla 19. Alumnos y docentes en San Diego De Alejandría

Ciclo escolar 2017-2018					
Municipio	Alumnos			Docentes	Alumnos por Profesor
	Hombres	Mujeres	Total		
San Diego De Alejandría	1,001	992	1,993	65	31

Fuente: Elaborado por el IIEG con base en registros del Sistema de Información y Gestión Educativa.

Desarrollo institucional

El Índice de Desarrollo Municipal (IDM) mide el progreso de un municipio en cuatro dimensiones del desarrollo: social, económica, ambiental e institucional, con la finalidad de presentar una evaluación integral de la situación de cada uno de éstos. El IDM parte de tres premisas vinculadas con el concepto de desarrollo humano, según el cual, el principal objetivo es beneficiar a las personas; las actividades de los gobiernos afectan el nivel de desarrollo de sus comunidades y que el desarrollo sostenible posibilita el bienestar de los individuos a largo plazo (ver detalles en https://iieg.gob.mx/ns/wp-content/uploads/2020/08/Metodologia_IDM.pdf).

En los tres apartados anteriores ya se ha hecho referencia al desarrollo social, económico y del medio ambiente; finalmente en esta sección se aborda el componente institucional (Índice de Desarrollo Municipal Institucional; IDM-I), que mide el desempeño de las instituciones gubernamentales de un municipio a través de cinco rubros que contemplan el esfuerzo tributario, la transparencia, la participación electoral, el número de empleados municipales per cápita y la seguridad.

En la construcción del IDM se decidió incluir cinco variables para medir el desarrollo institucional de los municipios de Jalisco, tal y como se muestra en las dos tablas siguientes, por medio del porcentaje de participación ciudadana en elecciones; la evaluación del cumplimiento de la publicación de información fundamental y de la obligación de la atención a las solicitudes de información; la tasa de empleados municipales por cada mil habitantes; el porcentaje de ingresos propios por municipio y el número de delitos del fuero común por cada mil habitantes.

Tabla 20. Desarrollo institucional de los municipios en el contexto estatal con base en cinco indicadores

San Diego de Alejandría, Región Altos Norte (Parte I)

Clave	Municipio	Porcentaje de participación ciudadana en elecciones 2018		Evaluación del cumplimiento de la publicación de información fundamental 2016		Empleados municipales por cada 1,000 habitantes 2018	
		Valor municipal	Lugar estatal	Valor municipal	Lugar estatal	Valor municipal	Lugar estatal
035	Encarnación de Díaz	58.68	95	12.50	46	10.67	33
053	Lagos de Moreno	58.67	96	43.75	12	8.41	19
064	Ojuelos de Jalisco	65.85	54	0.00	96	11.23	38
072	San Diego de Alejandría	69.03	32	12.50	46	13.39	54
073	San Juan de los Lagos	57.63	100	18.75	35	8.69	20
091	Teocaltiche	52.64	121	25.00	26	15.41	67
109	Unión de San Antonio	68.99	33	0.00	96	18.05	84
116	Villa Hidalgo	57.76	99	12.50	46	17.25	79

FUENTE: Elaborado por el IIEG con base en el padrón electoral del INE, Cómputos Distritales 2018 de las Elecciones Federales del INE, la Estadística de Finanzas Públicas Estatales y Municipales (EFIPEM) 2018, Base de Delitos del Fuero Común del Secretariado Ejecutivo del Sistema Nacional de Seguridad Pública, Encuesta Intercensal 2015 del INEGI, Censo Nacional de Gobiernos Municipales y Delegacionales (CNGMD) 2019 y las evaluaciones del ITEI de 2016 (ver detalles y notas en IDM 2012 https://iieg.gob.mx/ns/wp-content/uploads/2020/08/Metodologia_IDM.pdf).

En el caso de San Diego de Alejandría, en 2018 registró una participación electoral del 69.03%, que lo coloca en el lugar 32 de los 125 municipios. Lo que significa que tiene una alta participación electoral en comparación con otras municipalidades del estado. Por otra parte, en 2016 con una calificación de 12.5% en materia de cumplimiento en las obligaciones de transparencia, el municipio se colocó en el lugar 46, lo que muestra el grado de compromiso de una administración en publicar y mantener actualizada la información, en particular, la correspondiente a los rubros financieros y regulatorios; así como la mejora en su accesibilidad y un adecuado manejo y protección de la información confidencial. Esto en el marco del cumplimiento del derecho de acceso a la información pública.

En lo que respecta a los empleados que laboran en las administraciones públicas, es importante destacar que en 2018 San Diego de Alejandría tenía una tasa de 13.39 empleados municipales por cada mil habitantes, por lo que ocupó el sitio 54 a nivel estatal en este rubro. Esto en el sentido de que entre menor sea el valor de este indicador mejor, porque implica una lógica de austeridad donde con menos empleados municipales se logra prestar los servicios municipales a la población.

Asimismo, en el ámbito de las finanzas municipales, para 2018 el 40.93% de los ingresos de San Diego de Alejandría se consideran propios; esto significa que fueron generados mediante sus propias estrategias de recaudación, lo que posiciona al municipio en el lugar 93 en el ordenamiento de este indicador respecto a los demás municipios del estado. Mientras que en la cuestión de seguridad, en 2019 el municipio registró una tasa de 4.2 delitos por cada cien mil habitantes, que se traduce en el lugar 30 en el contexto estatal, siendo el lugar uno, el municipio más seguro en función de esta tasa.

Considerando los cinco indicadores, San Diego de Alejandría obtiene un desarrollo institucional medio con un IDM-I de 48.78, que lo coloca en el sitio 69 del ordenamiento estatal. Donde el primer lugar lo tiene Poncitlán y el último, San Martín de Bolaños.

Tabla 21. Desarrollo institucional de los municipios en el contexto estatal con base en cinco indicadores

San Diego de Alejandría, Región Altos Norte (Parte II)								
Clave	Municipio	Porcentaje de ingresos propios		Delitos del fuero común por cada 100,000 habitantes 2019		IDM-Institucional		
		Valor municipal	Lugar estatal	Valor municipal	Lugar estatal	Índice	Grado	Lugar estatal
035	Encarnación de Díaz	53.02	38	5.83	48	48.79	Medio	68
053	Lagos de Moreno	55.19	31	13.71	113	50.01	Medio	49
064	Ojuelos de Jalisco	55.57	28	7.02	67	47.84	Bajo	77
072	San Diego de Alejandría	40.93	93	4.20	30	48.78	Medio	69
073	San Juan de los Lagos	53.92	37	7.06	68	48.90	Medio	65
091	Teocaltiche	49.77	59	3.93	27	51.31	Alto	35
109	Unión de San Antonio	76.24 ^a	1	4.52	34	57.85	Muy Alto	5
116	Villa Hidalgo	45.37	75	2.83	13	49.57	Medio	58

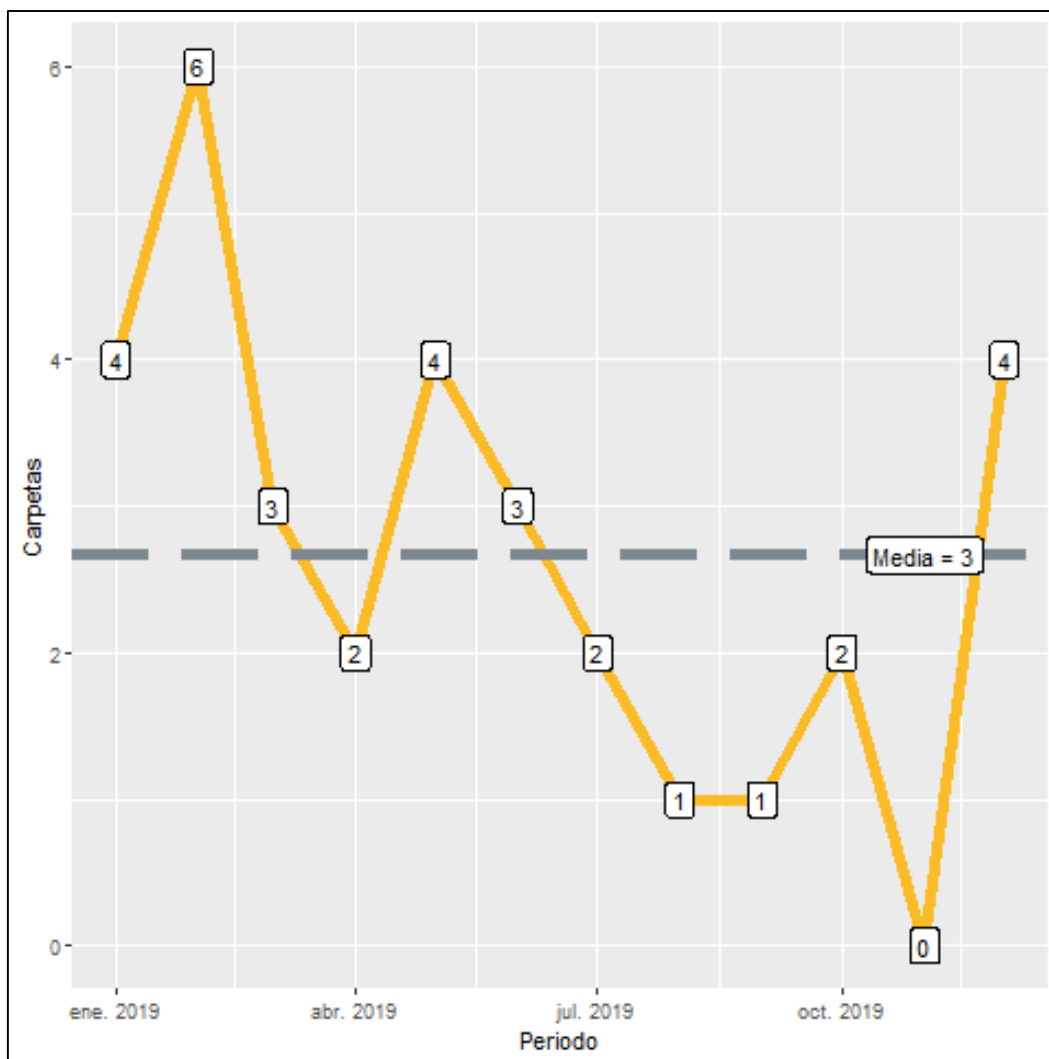
FUENTE: Elaborado por el IIEG con base en el padrón electoral del INE, Cómputos Distritales 2018 de las Elecciones Federales del INE, la Estadística de Finanzas Públicas Estatales y Municipales (EFIPEM) 2018, Base de Delitos del Fuero Común del Secretariado Ejecutivo del Sistema Nacional de Seguridad Pública, Encuesta Intercensal 2015 del INEGI, Censo Nacional de Gobiernos Municipales y Delegacionales (CNGMD) 2019 y las evaluaciones del ITEI de 2016(ver detalles y notas en IDM 2012 https://iieg.gob.mx/ns/wp-content/uploads/2020/08/Metodologia_IDM.pdf).

^a Datos corresponden al 2017.

Incidencia delictiva

Durante el 2019, se abrieron un total de 32 carpetas de investigación, de las cuales 22 se abrieron en el primer semestre, mientras que en los siguientes seis meses fueron 10. Febrero es el mes con más casos con 6 indagaciones. Noviembre es el mes con la menor cantidad de carpetas abiertas con 0. El promedio de carpetas abiertas por mes en el municipio es de 3.

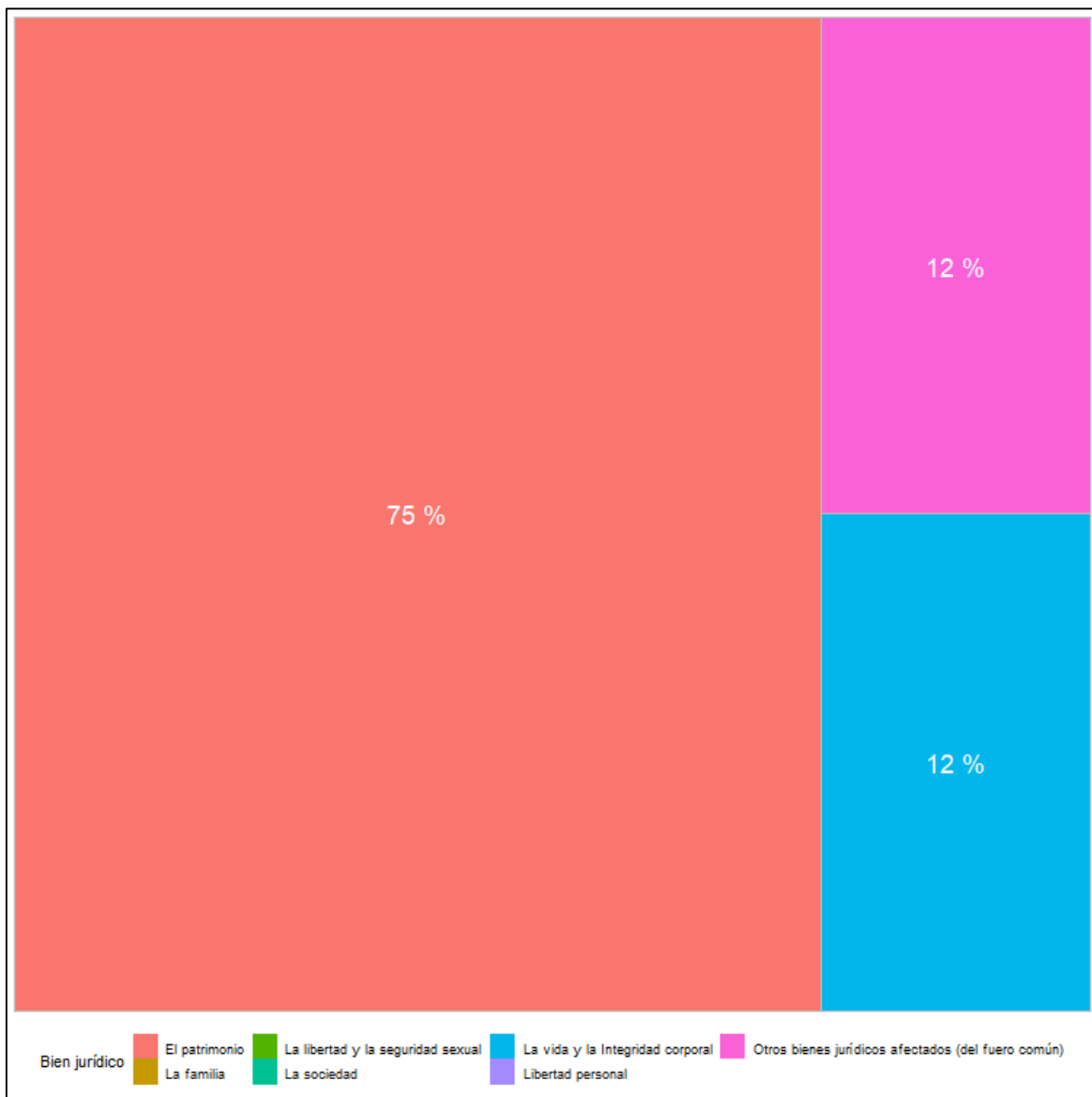
Figura 9. Cantidad de carpetas de investigación por mes, San Diego de Alejandría 2019



Fuente: Elaborado por el IIEG con datos del Secretariado Ejecutivo del Sistema Nacional de Seguridad Pública

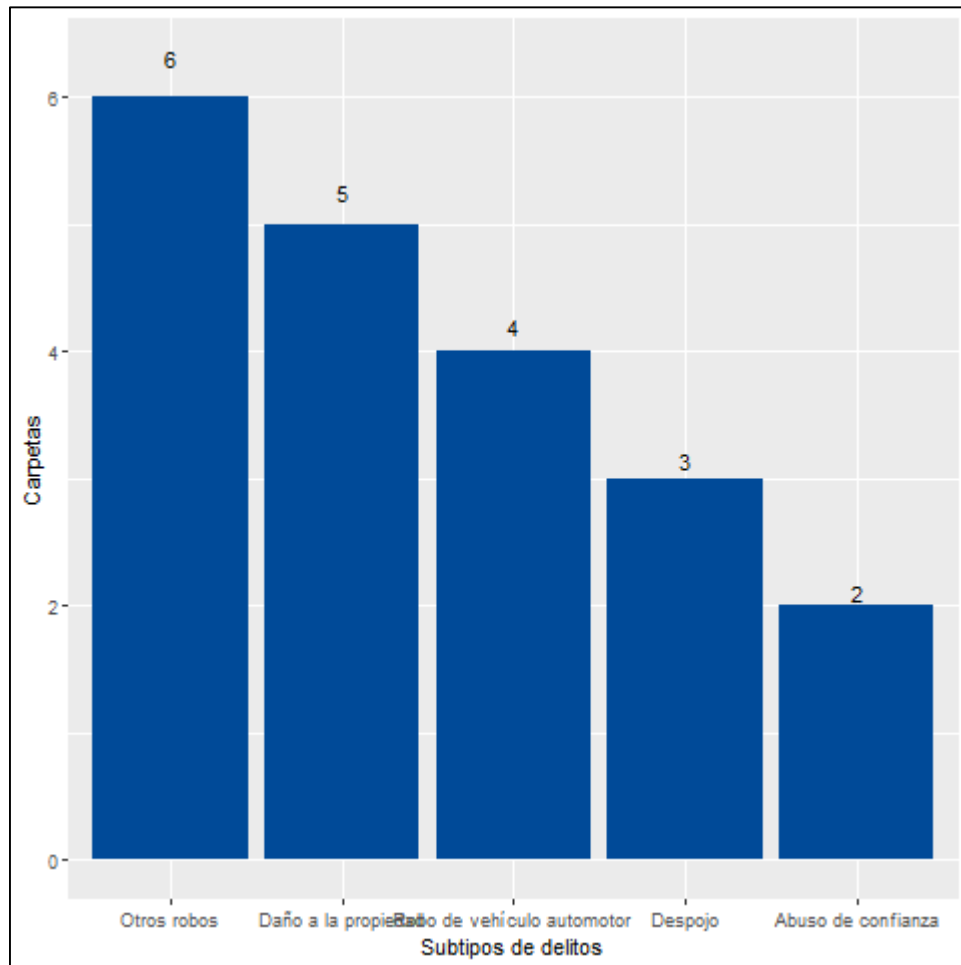
En San Diego de Alejandría durante el 2019, el 75% de los delitos afectaron al bien jurídico de el patrimonio seguido de la vida y la integridad corporal con 12% y el tercer bien jurídico con mayor afectación fue la familia con 0%. (Figura 10). Con relación al bien jurídico de el patrimonio que fue el más afectado en 2019 en el municipio, otros robos fue el subtipo de delito que abrió más carpetas con 6; en segundo puesto, daño a la propiedad con 5 seguido de robo de vehículo automotor con 4 casos. (Figura 11).

Figura 10. Distribución porcentual de los bienes jurídicos afectados, San Diego de Alejandría 2019



Fuente: Elaborado por el IIEG con datos del Secretariado Ejecutivo del Sistema Nacional de Seguridad Pública

Figura 11. Cantidad de carpetas por los 5 subtipos de delitos que afectaron más a el patrimonio, San Diego de Alejandría 2019



Fuente: Elaborado por el IIEG con datos del Secretariado Ejecutivo del Sistema Nacional de Seguridad Pública

Directorio municipal



Presidente Municipal San Diego de Alejandría

Alma Lizzette del Refugio Ángel Cerrillo

sandiego@jalisco.gob.mx

Domicilio

Ramón Corona No. 101, C.P. 47590, San Diego de Alejandría, Jalisco

Teléfonos

(395) 726 0036 / 726 0192

Síndico (a)

Jorge Arturo Silva Silva

Regidores (as)

Francisco Javier Mendoza Centeno

Gabriela Lozano Vega

Manuel Gama Echeveste

Alma Elia Barba López

Alma Alicia Mena Álvarez

Ma. Verónica Pérez Aguirre

Jesús Ladislao Pérez Dávalos

Nidia Grissel Valadez Cano

María Magdalena Padilla Rocha

Partido Político

Coalición por México al Frente:

Movimiento Ciudadano (MC)

Partido Acción Nacional (PAN)

Partido de la Revolución Democrática (PRD)



contacto@iieg.gob.mx
www.iieg.gob.mx



Calzada de los Pirules 71 Col. Cd. Granja
C.P. 45010, Zapopan, Jalisco, Méx.
Teléfono: (33) 3777-1770



IIEG
Instituto de Información
Estadística y Geográfica
de Jalisco

