



**IIEG**

Instituto de Información  
Estadística y Geográfica  
de Jalisco



**SAN CRISTÓBAL DE LA  
BARRANCA  
DIAGNÓSTICO MUNICIPAL  
DICIEMBRE 2019**



**Jalisco**  
GOBIERNO DEL ESTADO



# SAN CRISTÓBAL DE LA BARRANCA

## DIAGNÓSTICO DEL MUNICIPIO

Diciembre 2019

<b>HISTORIA</b> .....	<b>3</b>
Toponimia	
Contexto histórico	
<b>GEOGRAFÍA</b> .....	<b>6</b>
<b>Mapa base</b>	
Medio físico e infraestructura	
<b>DEMOGRAFÍA Y SOCIEDAD</b> .....	<b>10</b>
Aspectos demográficos	
Intensidad migratoria	
Pobreza multidimensional	
Marginación	
Índices sociodemográficos	
<b>ECONOMÍA</b> .....	<b>21</b>
Número de empresas	
Valor agregado censal bruto	
Empleo	
Agricultura y ganadería	
<b>MEDIO AMBIENTE</b> .....	<b>29</b>
Subíndice municipal de medio ambiente	
<b>GOBIERNO Y SEGURIDAD</b> .....	<b>31</b>
Instituciones educativas	
Desarrollo institucional	
Incidencia delictiva	
Directorio municipal	

Consulta el documento en línea  
[Cuadernillos Municipales](#)



**IIEG**  
Instituto de Información  
Estadística y Geográfica  
de Jalisco

# HISTORIA

**SAN CRISTÓBAL DE LA BARRANCA  
DIAGNÓSTICO DEL MUNICIPIO  
DICIEMBRE 2019**



**Jalisco**  
GOBIERNO DEL ESTADO

**Figura 1. San Cristóbal de la Barranca, Jalisco.**  
Localización geográfica



FUENTE: IIEG, Instituto de Información Estadística y Geográfica del Estado de Jalisco, "Mapa General del Estado de Jalisco, 2012"

## Contexto histórico

Antes de la llegada de los españoles esta región estaba habitada por tribus barranqueñas que dependían del cacique de Xochitepec, Goaxicar. Se conquistó el lugar por los españoles en 1530, en 1538 la población se sublevó; el gobernador en persona organizó la batida de los insurrectos, pero fueron derrotados. En 1540, los habitantes de este lugar participaron en la Guerra del Mixtón.

Desde la segunda mitad del siglo XVI hasta las primeras décadas del siglo XIX, San Cristóbal de la Barranca tuvo carácter de corregimiento. En 1825 tenía ayuntamiento y pertenecía al departamento de Zapopan del Primer Cantón de Guadalajara; quedó integrado a este Cantón desde éste año hasta la supresión de esa forma de organización político-territorial.

En 1838 tenía categoría de pueblo; y en 1895 con la misma categoría comprendía 13 comisarías de policía. El actual poblado data de 1875, año en que un fuerte temblor destruyó al anterior. Producido por el volcán “El Ceboruco”, a las 11:30 p.m. del 11 de febrero del citado año se escuchó un ruido subterráneo, suscitándose enseguida un temblor que replicó a los cinco minutos, quedando la población en ruinas. Ahí se fundó de nuevo el poblado.

No se conoce la fecha en la que fue erigido como municipio, aunque el decreto del 1o. de mayo de 1886, en que se indica la División Territorial y Política del Estado de Jalisco, ya lo menciona como tal.



**IIEG**  
Instituto de Información  
Estadística y Geográfica  
de Jalisco

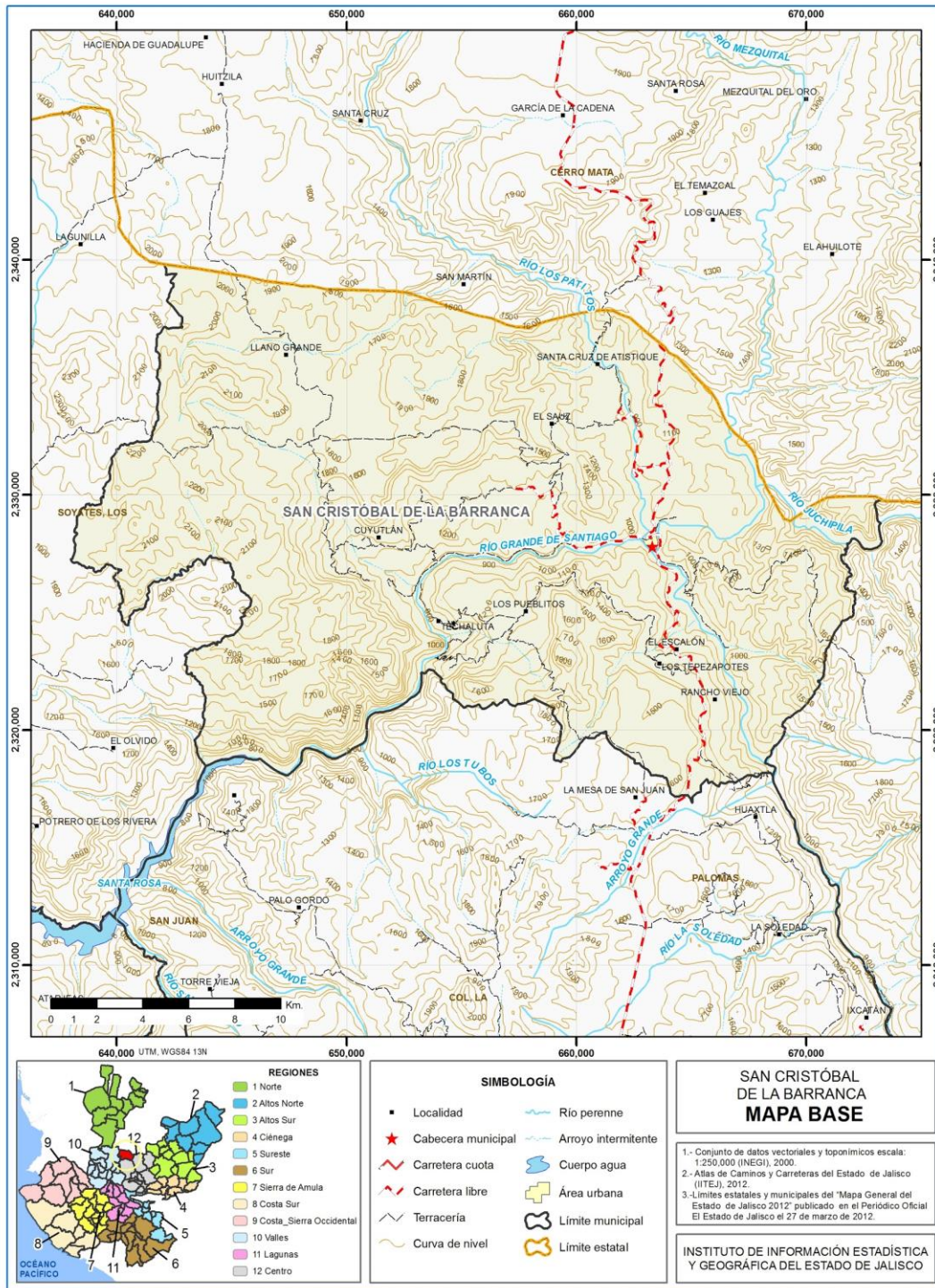
# GEOGRAFÍA

**SAN CRISTÓBAL DE LA BARRANCA  
DIAGNÓSTICO DEL MUNICIPIO  
DICIEMBRE 2019**



**Jalisco**  
GOBIERNO DEL ESTADO

**Figura 2. San Cristóbal de la Barranca, Jalisco.**  
Mapa base.



FUENTE: IIEG, Instituto de Información Estadística y Geográfica del Estado de Jalisco; 2015.

## Geografía

**Tabla 1 Medio físico**

San Cristóbal de la Barranca, Jalisco

Medio físico		Descripción
Superficie municipal (km <sup>2</sup> )	509	El municipio de San Cristóbal de la Barranca tiene una superficie de 509Km <sup>2</sup> . Por su superficie se ubica en la posición 58 con relación al resto de los municipios del estado.
Altura (msnm)	Mínima municipal	740
	Máxima municipal	2,240
	Cabecera municipal	820
Pendientes (%)	Planas (< 5°)	14.1
	Lomerío (5° - 15°)	28.7
	Montañosas (> 15°)	57.2
Clima (%)	Cálido subhúmedo	46.4
	Semicálido semihúmedo	43.9
	Templado subhúmedo	9.8
Temperatura (°C)	Máxima promedio	33.6
	Mínima promedio	8.9
	Media anual	21.6
Precipitación (mm)	Media anual	907
	Extrusiva ácida	66.4
Geología (%)	Basalto	13.5
	Toba	10.2
	Extrusiva básica	7.9
	Aluvial	1.1
	Otros	0.9
Tipo de suelo (%)	Litosol	38.5
	Feozem	32.9
	Luvisol	26.3
	Regosol	1.3
	Fluvisol	0.9
Cobertura de suelo (%)	Agricultura	15.3
	Asentamiento humano	0.1
	Bosque	40.9
	Cuerpo de agua	0.0
	Pastizal	17.3
	Selva	26.5

**FUENTE:** IIEG, Instituto de Información Estadística y Geográfica del Estado de Jalisco; con base en: Geología, Edafología, esc. 1:50,000 y Uso de Suelo y Vegetación SVI, esc. 1:250,000, INEGI. Clima, CONABIO. Tomo 1 Geografía y Medio Ambiente de la Enciclopedia Temática Digital de Jalisco. MDE y MDT del conjunto de datos vectoriales, esc. 1:50,000, INEGI. Mapa General del Estado de Jalisco 2012.



**Tabla 2 Infraestructura**

San Cristóbal de la Barranca, Jalisco

Infraestructura	Descripción		
Infraestructura (km)	Carreteras	42.1	El municipio se encuentra en el octavo lugar de la región Centro, registrando grado bajo de conectividad en caminos y carreteras.
	Caminos	174.4	
Tipo de servicios	Cantidad	Comentarios	
Cementerio	1	La información presentada en esta tabla corresponde a los servicios concentrados en localidades mayores a 2,500 habitantes.	
Escuelas	5		
Palacio o ayuntamiento	1		
Plaza	2		
Centro Salud	2		
Templo	1		

**FUENTE:** IIEG, Instituto de Información Estadística y Geográfica del Estado de Jalisco Atlas de Caminos y Carreteras del Estado de Jalisco 2012, Conectividad 2012. Mapa General del Estado de Jalisco 2012. Censo de Población y Vivienda 2000 y 2010, INEGI. Siete servicios básicos, CDTR-IIEG, 2009.



**IIEG**  
Instituto de Información  
Estadística y Geográfica  
de Jalisco

# DEMOGRAFÍA Y SOCIEDAD

**SAN CRISTÓBAL DE LA BARRANCA  
DIAGNÓSTICO DEL MUNICIPIO  
DICIEMBRE 2019**



**Jalisco**  
GOBIERNO DEL ESTADO

## Aspectos demográficos

El municipio de San Cristóbal de la Barranca pertenece a la Región Centro, su población en 2015 según la Encuesta Intercensal es de 3 mil 117 personas; 50.0 por ciento hombres y 50.0 por ciento mujeres, los habitantes del municipio representaban el 0.1 por ciento del total regional (ver tabla 3). Comparando este monto poblacional con el del año 2010, se obtiene que la población municipal disminuyó un 1.9 por ciento en cinco años.

Tabla 3 Población por sexo, porcentaje en el municipio							
San Cristóbal de la Barranca, Jalisco							
Clave	No.	Municipio/localidad	Población total 2010	Población 2015			
				Total	Porcentaje en el municipio	Hombres	Mujeres
		<b>071 SAN CRISTÓBAL DE LA BARRANCA</b>	<b>3,176</b>	<b>3,117</b>	<b>100.00</b>	<b>1,559</b>	<b>1,558</b>

FUENTE: IIEG, Instituto de Información Estadística y Geográfica del Estado de Jalisco con base en INEGI, censos y conteos nacionales, 2010-2015

Se estima que para el 2020 esta población aumentará a 3 mil 155 habitantes, donde un mil 569 son hombres y un mil 586 mujeres, representando el 0.04 por ciento de la población total del estado.

El municipio en 2010 contaba con 74 localidades, de las cuales, 10 eran de dos viviendas y 25 de una. La cabecera municipal de San Cristóbal de la Barranca es la localidad más poblada con 859 personas, y representaba el 27.0 por ciento de la población, le sigue La Lobera con el 9.1, Los Pueblitos con el 8.7, Cuyutlán con el 5.7 y Tepeaca con el 4.0 por ciento del total municipal.

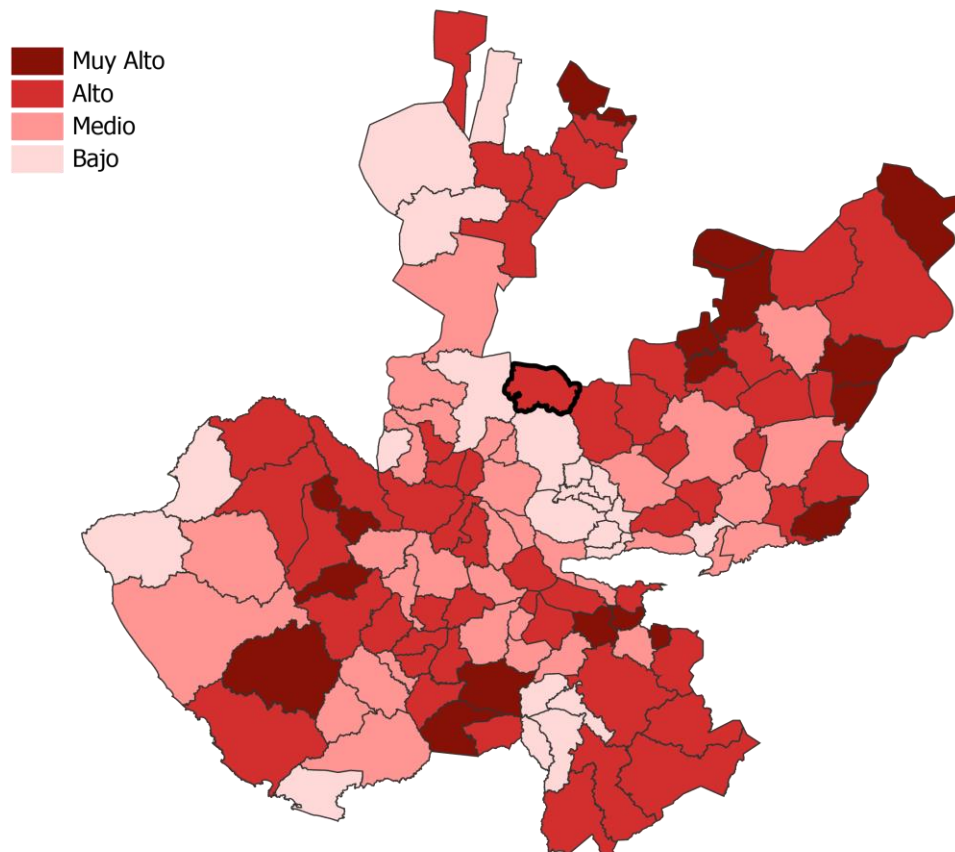
Tabla 4 Población por sexo, porcentaje en el municipio							
San Cristóbal de la Barranca, Jalisco							
Clave	No.	Municipio/localidad	Población total 2000	Población 2010			
				Total	Porcentaje en el municipio	Hombres	Mujeres
		<b>071 SAN CRISTÓBAL DE LA BARRANCA</b>	<b>4,348</b>	<b>3,176</b>	<b>100.00</b>	<b>1,583</b>	<b>1,593</b>
0001	1	SAN CRISTÓBAL DE LA BARRANCA	907	859	27.0	443	416
0042	2	LA LOBERA	351	288	9.1	140	148
0061	3	LOS PUEBLITOS	402	276	8.7	138	138
0023	4	CUYUTLÁN	249	181	5.7	89	92
0089	5	TEPEACA	145	127	4.0	59	68

FUENTE: IIEG, Instituto de Información Estadística y Geográfica del Estado de Jalisco con base en INEGI, censos y conteos nacionales, 2010-2015

## Intensidad migratoria

El estado de Jalisco tiene una añeja tradición migratoria a Estados Unidos que se remonta hacia los finales del siglo XIX. Se estima que 1.4 millones de personas nacidas en Jalisco habitan en Estados Unidos y que alrededor de 2.6 millones de personas nacidas en aquel país son hijos de padres jaliscienses. De acuerdo al índice de intensidad migratoria calculado por Consejo Nacional de Población (CONAPO) con datos del censo de población de 2010 del INEGI, Jalisco tiene un grado alto de intensidad migratoria, y tiene el lugar decimotercero entre las entidades federativas del país con mayor intensidad migratoria.

**Figura 3. Grado de Intensidad migratoria a Estados Unidos.**  
 Jalisco, 2010



**FUENTE:** IIEG, Instituto de Información Estadística y Geográfica del Estado de Jalisco con base en estimaciones del CONAPO, 2010

Los indicadores de este índice señalan que en El municipio en 2010 contaba con 74 localidades, de las cuales, 10 eran de dos viviendas y 25 de una. La cabecera municipal de San Cristóbal de la Barranca es la localidad más poblada con 859 personas, y representaba el 27.0 por ciento de la población, le sigue La Lobera con el 9.1, Los Pueblitos con el 8.7, Cuyutlán con el 5.7 y Tepeaca con el 4.0 por ciento del total municipal (ver tabla 5).

**Tabla 5 Índice y grado de intensidad migratoria e indicadores socioeconómicos**

San Cristóbal de la Barranca, 2010	
Índice y grado de intensidad migratoria e indicadores socioeconómicos	Valores
Índice de intensidad migratoria	1.4441636
Grado de intensidad migratoria	Alto
Total de viviendas	766
% viviendas que reciben remesas	14.40
% Viviendas con emigrantes en Estados Unidos del quinquenio anterior	6.92
% Viviendas con migrantes circulares del quinquenio anterior	3.52
% Viviendas con migrantes de retorno del quinquenio anterior	7.19
Lugar que ocupa en el contexto estatal	24
Lugar que ocupa en el contexto nacional	245

**FUENTE:** IIEG, Instituto de Información Estadística y Geográfica del Estado de Jalisco con base en estimaciones del CONAPO con base en el INEGI, muestra del diez por ciento del Censo de Población y Vivienda 2010.

Cabe señalar que en el cálculo previo del índice de intensidad migratoria, que fue en el año 2000, la unidad de observación eran los hogares y San Cristóbal de la Barranca ocupaba el lugar 81 con grado alto, donde los hogares que recibieron remesas fue el 10.90 por ciento, hogares con emigrantes en Estados Unidos del quinquenio anterior 10.79 por ciento, el 3.48 por ciento de los hogares tenían migrantes circulares del quinquenio anterior y 1.74 por ciento migrantes de retorno (ver tabla 6).

**Tabla 6 Índice y grado de intensidad migratoria e indicadores socioeconómicos**

San Cristóbal de La Barranca, 2000	
Índice y grado de intensidad migratoria e indicadores socioeconómicos	Valores
Índice de intensidad migratoria	0.7297872
Grado de intensidad migratoria	Alto
Total de hogares	862
% Hogares que reciben remesas	10.90
% Hogares con emigrantes en Estados Unidos del quinquenio anterior	10.79
% Hogares con migrantes circulares del quinquenio anterior	3.48
% Hogares con migrantes de retorno del quinquenio anterior	1.74
Lugar que ocupa en el contexto estatal	81

Fuente: Consejo Nacional de Población. Colección: Índices Sociodemográficos. Diciembre de 2001.

## Pobreza multidimensional

La pobreza, está asociada a condiciones de vida que vulneran la dignidad de las personas, limitan sus derechos y libertades fundamentales, impiden la satisfacción de sus necesidades básicas e imposibilitan su plena integración social. De acuerdo con esta concepción, una persona se considera en situación de pobreza multidimensional cuando sus ingresos son insuficientes para adquirir los bienes y los servicios que requiere para satisfacer sus necesidades y presenta carencia en al menos uno de los siguientes seis indicadores: rezago educativo, acceso a los servicios de salud, acceso a la seguridad social calidad y espacios de la vivienda servicios básicos en la vivienda.

La nueva metodología para medir el fenómeno de la pobreza fue desarrollada por el CONEVAL y permite profundizar en el estudio de la pobreza, ya que además de medir los ingresos, como tradicionalmente se realizaba, se analizan las carencias sociales desde una óptica de los derechos sociales.

Estos componentes permitirán dar un seguimiento puntual de las carencias sociales y al bienestar económico de la población, además de proporcionar elementos para el diagnóstico y seguimiento de la situación de la pobreza en nuestro país, desde un enfoque novedoso y consistente con las disposiciones legales aplicables y que retoma los desarrollos académicos recientes en materia de medición de la pobreza.

En términos generales de acuerdo a su ingreso y a su índice de privación social se proponen la siguiente clasificación:

**Pobres multidimensionales.**- Población con ingreso inferior al valor de la línea de bienestar y que padece al menos una carencia social.

**Vulnerables por carencias sociales.**- Población que presenta una o más carencias sociales, pero cuyo ingreso es superior a la línea de bienestar.

**Vulnerables por ingresos.**- Población que no presenta carencias sociales y cuyo ingreso es inferior o igual a la línea de bienestar.

**No pobre multidimensional y no vulnerable.**- Población cuyo ingreso es superior a la línea de bienestar y que no tiene carencia social alguna.

**Tabla 7 Pobreza Multidimensional**

**San Cristóbal de la Barranca, 2010-2015**

Indicadores de incidencia	Porcentaje		Personas		Carencias promedio	
	2010	2015	2010	2015	2010	2015
<b>Pobreza multidimensional</b>						
Población en situación de pobreza multidimensional	56.4	48.9	1,785	1,546	3.0	2.2
Población en situación de pobreza multidimensional moderada	36.5	41.2	1,156	1,304	2.7	1.9
Población en situación de pobreza multidimensional extrema	19.9	7.7	629	242	3.6	3.4
Población vulnerable por carencias sociales	40.1	47.1	1,270	1,489	2.7	1.8
Población vulnerable por ingresos	0.6	0.3	19	9		
Población no pobre multidimensional y no vulnerable	2.9	3.8	90	119		
<b>Privación social</b>						
Población con al menos una carencia social	96.5	95.9	3,055	3,035	2.9	2.0
Población con al menos tres carencias sociales	59.9	24.9	1,897	789	3.5	3.4
<b>Indicadores de carencias sociales</b>						
Rezago educativo	35.9	33.9	1,137	1,071	3.4	2.5
Acceso a los servicios de salud	24.0	9.5	761	302	3.4	3.0
Acceso a la seguridad social	87.8	85.2	2,778	2,696	3.0	2.0
Calidad y espacios de la vivienda	18.6	11.5	589	365	3.9	3.3
Acceso a los servicios básicos en la vivienda	33.9	31.6	1,074	998	3.7	2.9
Acceso a la alimentación	78.9	18.1	2,497	571	3.1	3.1
<b>Bienestar</b>						
Población con un ingreso inferior a la línea de bienestar mínimo	28.3	21.2	895	669	3.1	2.3
Población con un ingreso inferior a la línea de bienestar	57.0	49.2	1,804	1,555	3.0	2.1

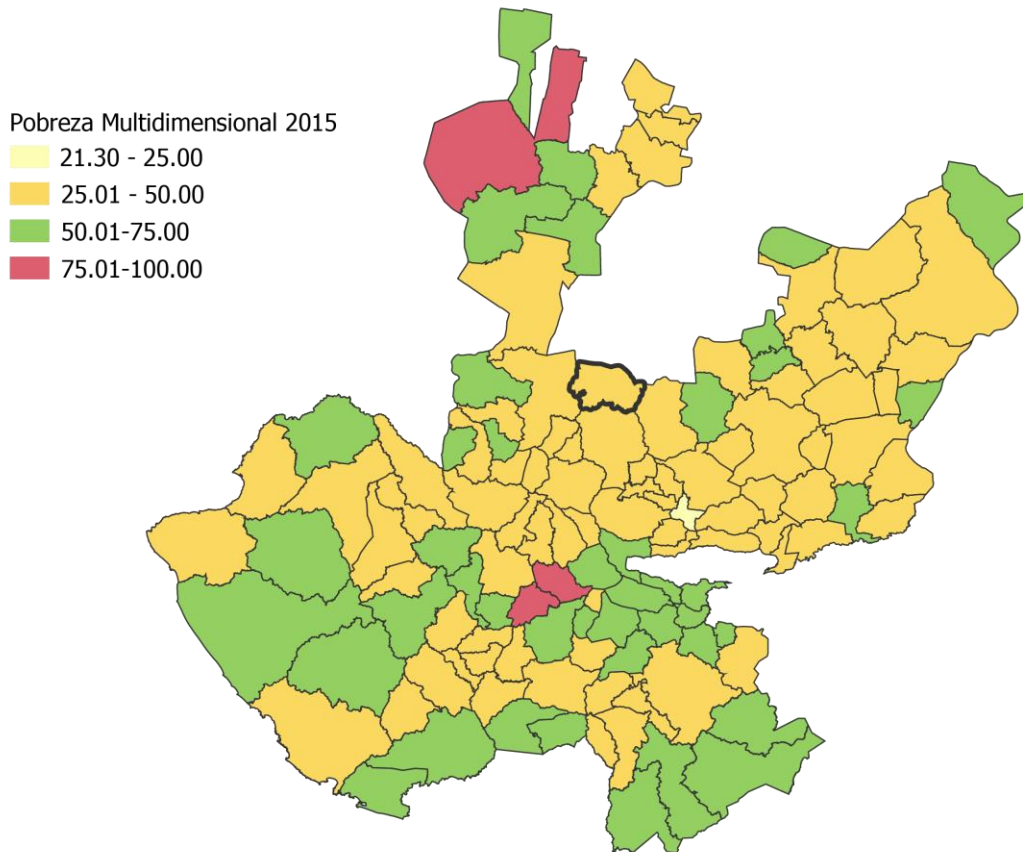
**Fuente:** Elaborado por el IIEG con base en estimaciones del CONEVAL con base en el MCS-ENIGH 2010, la muestra del Censo de Población y Vivienda 2010, el Modelo Estadístico 2015 para la continuidad del MCS-ENIGH y la Encuesta Intercensal 2015.

En la tabla 7 se muestra los datos actualizados a 2015 del porcentaje y número de personas en situación de pobreza, vulnerable por carencias sociales, vulnerable por ingresos y; no pobre y no vulnerable en San Cristóbal de la Barranca el 48.9 por ciento de la población se encuentra en situación de pobreza, es decir 1 mil 546 personas comparten esta situación en el municipio, así mismo el 47.1 por ciento (1,489 personas) de la población es vulnerable por carencias sociales; el 0.3 por ciento es vulnerable por ingresos y 3.8 por ciento es no pobre y no vulnerable.

Es importante agregar que en 2010 el 18.2 por ciento de San Cristóbal de la Barranca presentó pobreza extrema para el 2015 disminuyó a 7.7 por ciento, es decir 242 personas (2015); por otro lado en 2010 un 40.1 por ciento de la población estaba en pobreza moderada (1,267 personas) y para 2015 aumentó su porcentaje a 41.2 por ciento, en datos absolutos aumentó a 1,304 habitantes.

De los indicadores de carencias sociales en 2015, destaca que el acceso a la seguridad social es la más alta con un 85.2 por ciento, que en términos relativos se trata de 2 mil 696 habitantes. El que menos porcentaje acumula es el acceso a los servicios de salud, con el 9.5 por ciento.

**Figura 4. Porcentaje de población con pobreza multidimensional por municipio.**  
 Jalisco, 2015



**FUENTE:** IIEG, con base en estimaciones del CONEVAL con base en el Modelo Estadístico 2015 para la continuidad del MCS-ENIGH y la Encuesta Intercensal 2015.

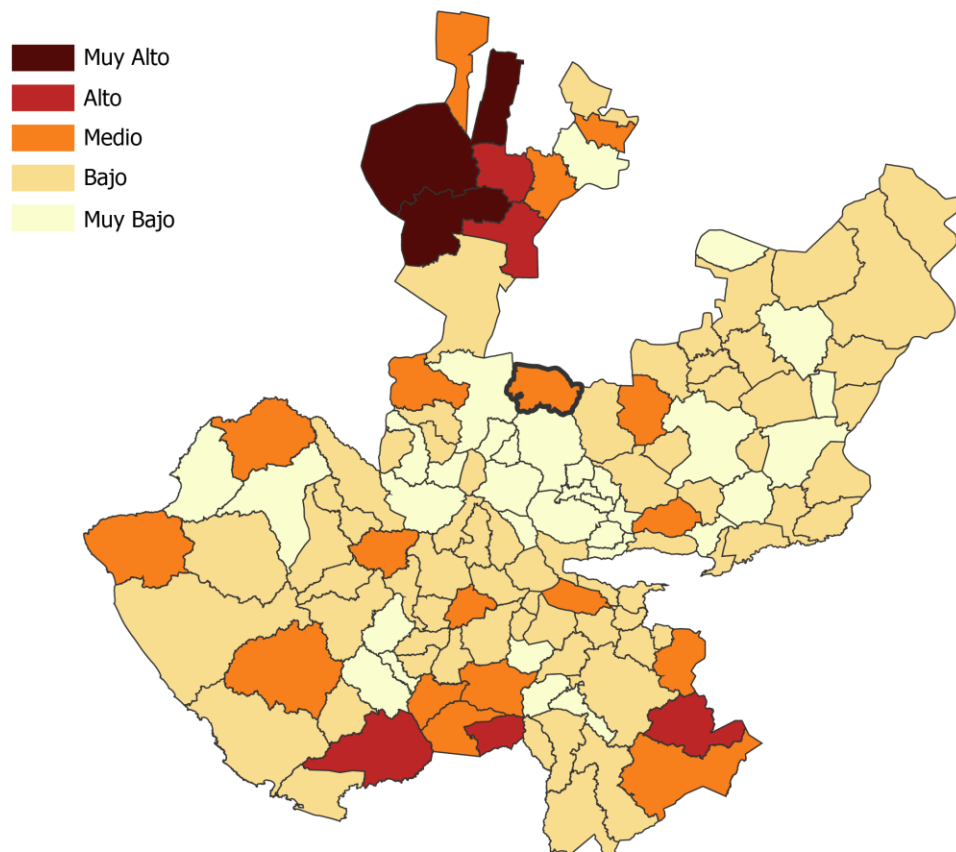


## Marginación

La construcción del índice para las entidades federativas, regiones y municipios considera cuatro dimensiones estructurales de la marginación: falta de acceso a la educación (población analfabeta de 15 años o más y población sin primaria completa de 15 años o más), residencia en viviendas inadecuadas (sin disponibilidad de agua entubada, sin drenaje ni servicio sanitario exclusivo, con piso de tierra, sin disponibilidad de energía eléctrica y con algún nivel de hacinamiento), percepción de ingresos monetarios insuficientes (ingresos hasta 2 salarios mínimos) y residir en localidades pequeñas con menos de 5 mil habitantes.

En la tabla 8 se presentan los indicadores que componen el índice de marginación a nivel municipal para el 2015. En donde se ve que el municipio de San Cristóbal de la Barranca cuenta con un grado de marginación medio, y que la mayoría de sus carencias están por arriba del promedio estatal; destaca que la población de 15 años o más sin primaria completa asciende al 34.5 por ciento, y que el 40.8 por ciento de la población no gana ni dos salarios mínimos.

**Figura 5. Índice de marginación por municipio.**  
Jalisco, 2015



**FUENTE:** IIEG, Instituto de Información Estadística y Geográfica del Estado de Jalisco con base en estimaciones del CONAPO, 2015

A nivel localidad, se tiene que la mayoría de las principales localidades del municipio tienen grado de marginación medio, a excepción de la cabecera municipal y Cuyutlán que tienen grado de marginación bajo y alto respectivamente, en particular se ve que Los Pueblitos y la cabecera municipal tienen los más altos porcentajes de población analfabeta (11.8 y 9.4 por ciento respectivamente) y sin primaria completa destacan La Lobera y Cuyutlán (37.3 y 34.9 por ciento) (ver tabla 8).

**Tabla 8 Grado de marginación e indicadores sociodemográficos**

San Cristóbal de la Barranca, 2010							
Municipio / Localidad		Grado	% Población de 15 años o más analfabeta	% Población de 15 años o más sin primaria completa	% Población en localidades con menos de 5000 habitantes	% Población ocupada con ingreso de hasta 2 salarios mínimos	% Viviendas particulares habitadas que no disponen de refrigerador
Clave	Nombre						
	Jalisco	Bajo	3.6	14.9	17.5	29.4	
071	San Cristóbal de la Barranca	Medio	9.0	34.5	100.0	40.8	
0001	San Cristóbal de la Barranca	Bajo	9.4	31.7			6.2
0042	La Lobera	Medio	9.0	37.3			20.3
0061	Los Pueblitos	Medio	11.8	32.8			10.1
0023	Cuyutlán	Alto	8.5	34.9			9.5
0089	Tepeaca	Medio	4.5	30.3			10.7

\* Para el cálculo de los índices estatales, municipales y regional, estos indicadores corresponden a los porcentajes de ocupantes en viviendas.

**FUENTE:** IIEG, Instituto de Información Estadística y Geográfica del Estado de Jalisco, con base en CONAPO, Índices de marginación por entidad federativa, municipal y a nivel localidad, 2010

Nota: Los datos del Estado y del Municipio son de 2015.

Respecto a las carencias en la vivienda, en la localidad de Los Pueblitos con el más alto porcentaje en el indicador de viviendas sin agua entubada mostrando el 17.4 por ciento; sin excusado Cuyutlán destaca con el 33.3 por ciento, en lo que se refiere a equipamiento en la vivienda, en viviendas sin refrigerador muestra que La Lobera cuenta con el 20.3 por ciento seguido de Tepeaca con el 10.7 por ciento (ver tabla 9).

**Tabla 9 Grado de marginación e indicadores sociodemográficos**

San Cristóbal de la Barranca, 2010							
Municipio / Localidad		Grado	% Viviendas particulares habitadas sin excusado*	% Viviendas particulares habitadas sin energía eléctrica*	% Viviendas particulares habitadas sin disponibilidad de agua entubada*	**Promedio de ocupantes por cuarto en viviendas particulares habitadas	% Viviendas particulares habitadas con piso de tierra
Clave	Nombre						
	Jalisco	Bajo	0.86	0.3	1.8	22.1	1.6
071	San Cristóbal de la Barranca	Medio	2.77	0.84	2.68	28.04	5.03
0001	San Cristóbal de la Barranca	Bajo	0.5	0.5	1.0	1.2	1.0
0042	La Lobera	Medio	1.4	0.0	7.2	1.2	11.6
0061	Los Pueblitos	Medio	4.3	0.0	17.4	1.1	4.3
0023	Cuyutlán	Alto	33.3	0.0	7.1	1.3	17.1
0089	Tepeaca	Medio	10.7	3.6	0.0	1.2	10.7

\* Para el cálculo de los índices estatales, municipales y regional, estos indicadores corresponden a los porcentajes de ocupantes en viviendas.

\*\* Para el dato estatal y municipal se considera el porcentaje de viviendas con algún nivel de hacinamiento.

**FUENTE:** IIEG, Instituto de Información Estadística y Geográfica del Estado de Jalisco, con base en CONAPO, Índices de marginación por entidad federativa, municipal y a nivel localidad, 2010

Nota: Los datos del Estado y del Municipio son de 2015.

## Índices sociodemográficos

A manera de recapitulación, el municipio de San Cristóbal de la Barranca en 2015 ocupaba a nivel estatal el lugar 18 en el índice de marginación con un grado medio, en pobreza multidimensional se localiza en el lugar 52, con el 41.2 por ciento de su población en pobreza moderada y 7.7 por ciento en pobreza extrema; y en cuanto al índice de intensidad migratoria el municipio tiene un grado alto y ocupa el lugar 24 entre todos los municipios del estado (ver tabla 10).

**Tabla 10 Población total, grado de Marginación e Intensidad Migratoria y situación de pobreza**

Jalisco, 2015									
Clave	Municipio	Población	Marginación		Pobreza Multidimensional*			Intensidad Migratoria 2010	
			Grado	Lugar	Moderada	Extrema	Lugar	Grado	Lugar
<b>14</b>	<b>Jalisco</b>	<b>7,844,830</b>	<b>Bajo</b>	<b>27</b>	<b>30.0</b>	<b>1.8</b>	<b>5</b>	<b>Alto</b>	<b>13</b>
029	Cuquío	17,980	Medio	17	47.3	9.2	27	Alto	21
070	El Salto	183,437	Muy bajo	106	35.2	4.0	94	Bajo	117
039	Guadalajara	1,460,148	Muy bajo	125	24.0	1.4	124	Bajo	122
044	Ixtlahuacán de los Membrillos	53,045	Muy bajo	105	26.5	1.7	120	Bajo	115
045	Ixtlahuacán del Río	19,070	Bajo	40	39.4	6.4	67	Alto	39
051	Juanacatlán	17,955	Muy bajo	116	19.6	1.7	125	Bajo	107
<b>071</b>	<b>San Cristóbal de la Barranca</b>	<b>3,117</b>	<b>Medio</b>	<b>18</b>	<b>41.2</b>	<b>7.7</b>	<b>52</b>	<b>Alto</b>	<b>24</b>
098	Tlaquepaque	664,193	Muy bajo	120	31.4	3.3	112	Bajo	124
097	Tlajomulco de Zúñiga	549,442	Muy bajo	121	30.0	2.1	117	Bajo	123
101	Tonalá	536,111	Muy bajo	119	33.5	3.9	100	Bajo	119
120	Zapopan	1,332,272	Muy bajo	124	26.1	1.9	121	Bajo	121
124	Zapotlanejo	68,519	Bajo	79	36.3	4.2	91	Medio	79

**FUENTE:** IIEG, Instituto de Información Estadística y Geográfica del Estado de Jalisco con base en estimaciones del CONEVAL y CONAPO.

\*El dato de Jalisco en Pobreza Multidimensional corresponde a 2016.



**IIEG**  
Instituto de Información  
Estadística y Geográfica  
de Jalisco

# ECONOMÍA

**SAN CRISTÓBAL DE LA BARRANCA  
DIAGNÓSTICO DEL MUNICIPIO  
DICIEMBRE 2019**

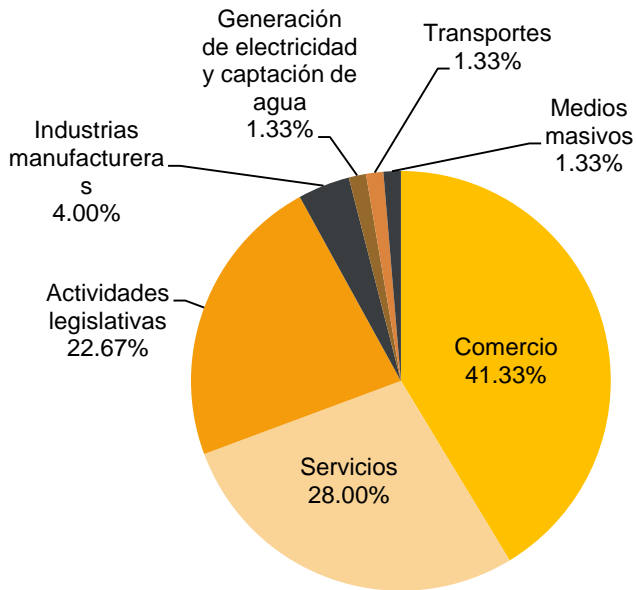


**Jalisco**  
GOBIERNO DEL ESTADO

## Número de empresas

Conforme a la información del Directorio Estadístico Nacional de Unidades Económicas (DENUE) de INEGI, el municipio de San Cristóbal de la Barranca cuenta con 75 unidades económicas al mes de noviembre de 2019 y su distribución por sectores revela un predominio de unidades económicas dedicadas a comercio, siendo estas el 41.33% del total de las empresas en el municipio. Ocupa la posición 123 del total de empresas establecidas en el estado y el lugar número 12 en el ranking regional.

**Figura 6. Distribución de las unidades económicas San Cristóbal de la Barranca 2019/Noviembre**



Posición en el ranking		
Municipio	Estatal	Regional
San Cristóbal de la Barranca	123	12

**Tabla 11 Composición de las Empresas**

San Cristóbal de la Barranca, noviembre de 2019. (Unidades económicas).

Sector	Total de Unidades Económicas	0 a 5 personas	6 a 10 personas	11 a 30 personas	31 a 50 personas	51 a 100 personas	101 a 250 personas	Mas de 250 personas
Comercio	31	31						
Servicios	21	15	4	2				
Actividades legislativas	17	15		1	1			
Industrias manufactureras	3	3						
Generación de electricidad y captación de agua	1	1						
Transportes	1	1						
Medios masivos	1	1						
<b>Total general</b>	<b>75</b>	<b>67</b>	<b>4</b>	<b>3</b>	<b>1</b>			

FUENTE: IIEG, Instituto de Información Estadística y Geográfica del Estado de Jalisco; con información de INEGI, DENUE.

## Valor agregado censal bruto

El valor agregado censal bruto se define como: “*el valor de la producción que se añade durante el proceso de trabajo por la actividad creadora y de transformación del personal ocupado, el capital y la organización (factores de la producción), ejercida sobre los materiales que se consumen en la realización de la actividad económica.*” En resumen, esta variable se refiere al valor de la producción que añade la actividad económica en su proceso productivo.

Los censos económicos 2014, registraron que en el municipio de San Cristóbal de la Barranca, los tres subsectores más importantes en la generación de valor agregado censal bruto fueron *los Servicios profesionales, científicos y técnicos; las Instituciones de intermediación crediticia y financiera no bursátil; y el Comercio al por menor de abarrotes, alimentos, bebidas, hielo y tabaco*, que generaron en conjunto el 49.6% del total del valor agregado censal bruto registrado en 2014 en el municipio.

El subsector de *Servicios profesionales, científicos y técnicos*, que concentró el 21.6% del valor agregado censal bruto en 2009, registró el mayor crecimiento real pasando de 5 mil pesos en 2009 a 423 mil pesos en 2014.

Tabla 12 Subsectores con mayor valor agregado censal bruto (VACB)				
San Cristóbal de la Barranca, 2009 y 2014. (Miles de pesos a precios de 2013).				
Subsector	2009	2014	% Part 2014	Var % 2009-2014
Servicios profesionales, científicos y técnicos	5	423	21.6%	8779.0%
Instituciones de intermediación crediticia y financiera no bursátil		324	16.5%	
Comercio al por menor de abarrotes, alimentos, bebidas, hielo y tabaco	806	226	11.5%	-72.0%
Servicios de reparación y mantenimiento		189	9.6%	
Asociaciones y organizaciones	5	173	8.8%	3531.3%
Comercio al por menor de productos textiles, bisutería, accesorios de vestir y calzado		147	7.5%	
Servicios de preparación de alimentos y bebidas	79	131	6.7%	66.7%
Comercio al por menor de artículos de papelería, para el esparcimiento y otros artículos de uso personal	49	115	5.9%	135.5%
Comercio al por menor de artículos para el cuidado de la salud	137	69	3.5%	-49.6%
Comercio al por mayor de abarrotes, alimentos, bebidas, hielo y tabaco		51	2.6%	
Suministro de agua y suministro de gas por ductos al consumidor final	-80	50	2.5%	
Otros	796	64	3.3%	-92.0%
<b>Total</b>	<b>1,796</b>	<b>1,962</b>	<b>100.0%</b>	<b>9.2%</b>

FUENTE: IIEG, Instituto de Información Estadística y Geográfica del Estado de Jalisco; INEGI, con base en Censos Económicos.

## Empleo

### Trabajadores asegurados en el IMSS Por grupo económico

Para diciembre de 2019 el IMSS reportó un total de 26 trabajadores asegurados, lo que representó para el municipio de San Cristóbal de la Barranca una disminución de 2 trabajadores en comparación con el mes de diciembre de 2018, debido a la baja en el registro de empleo formal en algunos de sus grupos económicos, principalmente en el de *Servicios recreativos y de esparcimiento*.

En función de los registros del IMSS el grupo económico que más empleos presentó dentro del municipio de San Cristóbal de la Barranca fue el de *Extracción y beneficio de carbón mineral grafito*, ya que en diciembre de 2019 registró un total de 6 trabajadores concentrando el 23.08% del total de asegurados en el municipio.

El segundo grupo económico con más trabajadores asegurados fue el de Ganadería, que para diciembre de 2019 registró 5 trabajadores asegurados que representan el 19.23% del total de trabajadores asegurados a dicha fecha.

Tabla 13 Trabajadores asegurados									
San Cristóbal de la Barranca, Jalisco 2012-2019									
Grupo económico	2012	2013	2014	2015	2016	2017	2018	2019	% part 2019
Extracción y beneficio de carbón mineral grafito.	4	4	4	4	5	5	5	6	23.08%
Ganadería.	0	1	0	0	0	0	4	5	19.23%
Agricultura.	2	2	3	3	5	4	4	4	15.38%
Compraventa de alimentos, bebidas y productos del tabaco.	2	2	2	2	4	5	4	3	11.54%
Trabajos realizados por contratistas especializados.	0	0	0	0	0	0	0	3	11.54%
Preparación y servicio de alimentos y bebidas.	2	2	2	2	2	2	2	2	7.69%
Construcción de edificaciones y obras de ingeniería civil.	0	0	0	0	0	0	0	1	3.85%
Elaboración de alimentos.	0	0	0	0	0	0	0	1	3.85%
Servicios profesionales y técnicos.	1	1	2	2	2	2	2	1	3.85%
Compraventa de materias primas, materiales y auxiliares.	1	1	1	1	0	0	0	0	0.00%
Servicios financieros y de seguros (bancos, financieras).	1	1	1	1	1	1	1	0	0.00%
Servicios recreativos y de esparcimiento.	0	0	0	0	0	0	6	0	0.00%
<b>Total</b>	<b>13</b>	<b>14</b>	<b>15</b>	<b>15</b>	<b>19</b>	<b>19</b>	<b>28</b>	<b>26</b>	<b>100.00%</b>

**FUENTE:** IIEG, Instituto de Información Estadística y Geográfica del Estado de Jalisco; en base a datos proporcionados por el IMSS.



## Trabajadores asegurados en el IMSS Región Centro

En diciembre de 2019, San Cristóbal de la Barranca se presenta como el doceavo lugar municipal, dentro de la región Centro con mayor número de trabajadores concentrando el 0.002% del total.

De diciembre de 2012 a diciembre de 2019 el municipio de San Cristóbal de la Barranca registró incremento en el número de trabajadores asegurados en la región Centro pasando de 13 asegurados en 2012 a 26 asegurados en 2019, un aumento de 13 trabajadores durante el total del periodo.

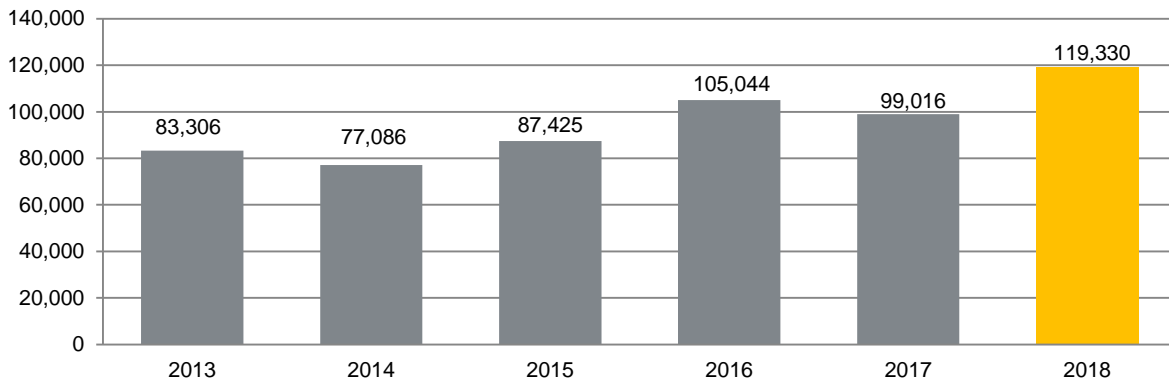
Tabla 14 Trabajadores asegurados									
Región Centro, Jalisco 2012-2019									
Municipio	2012	2013	2014	2015	2016	2017	2018	2019	% part.2019
Cuquío	146	133	132	119	179	178	165	191	0.01%
El Salto	35,345	37,425	41,456	44,114	47,706	50,329	51,528	50,124	3.57%
Guadalajara	594,960	610,334	623,095	643,944	669,744	696,302	700,286	705,555	50.20%
Ixtlahuacán de los Membrillos	3,153	3,314	3,583	3,146	3,222	3,580	3,701	3,995	0.28%
Ixtlahuacán del Río	509	558	584	589	608	568	467	496	0.04%
Juanacatlán	787	717	792	704	808	1,209	981	1,138	0.08%
San Cristóbal de la Barranca	13	14	15	15	19	19	28	26	0.00%
Tlajomulco de Zúñiga	57,656	61,721	64,224	67,134	70,467	75,777	84,131	87,842	6.25%
Tlaquepaque	75,813	77,704	79,921	88,400	97,385	103,327	107,407	110,927	7.89%
Tonalá	20,785	21,859	21,799	22,685	24,550	27,959	27,404	29,389	2.09%
Zapopan	272,616	280,698	309,111	327,641	352,492	378,339	391,377	409,287	29.12%
Zapotlanejo	3,904	4,129	5,751	6,056	6,376	6,537	7,192	6,593	0.47%
<b>Total región Centro</b>	<b>1,065,687</b>	<b>1,098,606</b>	<b>1,150,463</b>	<b>1,204,547</b>	<b>1,273,556</b>	<b>1,344,124</b>	<b>1,374,667</b>	<b>1,405,563</b>	<b>100.00%</b>

**FUENTE:** IIEG, Instituto de Información Estadística y Geográfica del Estado de Jalisco; en base a datos proporcionados por el IMSS.

## Agricultura y ganadería en San Cristóbal de la Barranca

El valor de la producción agrícola en San Cristóbal de la Barranca ha presentado diversas fluctuaciones durante el periodo 2013–2018, habiendo registrado su nivel más alto en 2018. El valor de la producción agrícola de San Cristóbal de Barranca de 2013, representó el 0.3% del total de producción agrícola estatal, participación más alta en los últimos años.

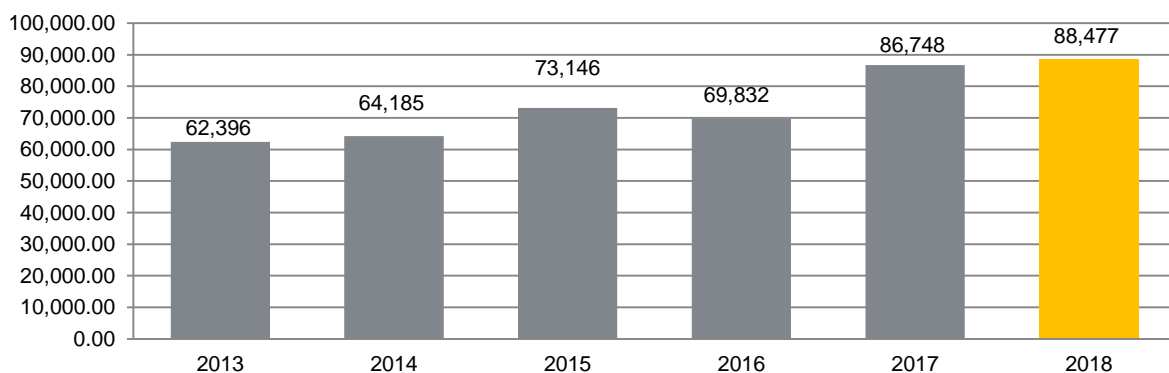
**Figura 7. Valor de la producción agrícola  
San Cristóbal de la Barranca 2013 - 2018 (Miles de pesos)**



**FUENTE:** IIEG, Instituto de Información Estadística y Geográfica del Estado de Jalisco; información de SIAP / SAGARPA - OEIDRUS.

La producción ganadera en San Cristóbal de la Barranca ha mantenido un comportamiento variable durante el periodo 2013-2018, siendo el ejercicio de 2018 el año en el que se ha registrado el mayor crecimiento en el valor de la producción ganadera en el municipio. En 2018, la producción ganadera de San Cristóbal representó el 0.10% del total de la estatal.

**Figura 8. Valor de la producción ganadera  
San Cristóbal de la Barranca 2013 - 2018 (Miles de pesos)**



**FUENTE:** IIEG, Instituto de Información Estadística y Geográfica del Estado de Jalisco; información de SIAP / SAGARPA - OEIDRUS.

## Población artesana en San Cristóbal de la Barranca

De acuerdo con el Censo Artesanal 2018 del Instituto de la Artesanía Jalisciense (IAJ), San Cristóbal de la Barranca cuenta con 15 artesanos, de los cuales 6 o el 40% se dedican a la lapidaria, y el resto a otro tipo de artesanías como textil, gastronomía, fibra vegetal, entre otros.

Los artesanos de San Cristóbal de la Barranca representan 0.4% del total de artesanos de la Zona Centro de la entidad con un total de 15 artesanos y ocupan el décimo lugar en la región. En la Zona Centro, 34.7% se dedican a la alfarería, el 12.4% al arte indígena, 8.1% a la metalistería, y el resto a otro tipo de artesanías.

**Tabla 15 Población artesana 2018**

	San Cristóbal de la Barranca		Total Zona Centro		Participación % en el total de la zona
	Artesanos	Distribución %	Artesanos	Distribución %	
Alfarería	-	0.00%	1,264	34.69%	0.00%
Arte Indígena	-	0.00%	451	12.38%	0.00%
Cartonería y papel	-	0.00%	93	2.55%	0.00%
Cerámica	-	0.00%	177	4.86%	0.00%
Cerería	-	0.00%	22	0.60%	0.00%
Fibra Animal	-	0.00%	18	0.49%	0.00%
Fibra Vegetal	1	6.67%	159	4.36%	0.63%
Gastronomía	3	20.00%	129	3.54%	2.33%
Lapidaria	6	40.00%	207	5.68%	2.90%
Madera	-	0.00%	173	4.75%	0.00%
Materiales Duros de Origen Animal	-	0.00%	10	0.27%	0.00%
Metalistería	-	0.00%	295	8.10%	0.00%
C Pintura	-	0.00%	160	4.39%	0.00%
Resina Natural	-	0.00%	2	0.05%	0.00%
Talabartería	-	0.00%	112	3.07%	0.00%
Textil	4	26.67%	250	6.86%	1.60%
Vidrio	-	0.00%	71	1.95%	0.00%
No identificado	1	6.67%	51	1.40%	1.96%
<b>Total</b>	<b>15</b>	<b>100.00%</b>	<b>3,644</b>	<b>100.00%</b>	<b>0.41%</b>

FUENTE: IIEG, Instituto de Información Estadística y Geográfica del Estado de Jalisco; con base en datos proporcionados por la Dirección de Fomento Artesanal, Secretaría de Desarrollo Económico.

<b>Tabla 16 Población artesana</b>			
<b>Región Centro por municipio</b>			
	<b>Artesanos</b>	<b>Distribución %</b>	<b>Lugar</b>
Tonalá	1,096	30.08%	1
Tlaquepaque	852	23.38%	2
Guadalajara	718	19.70%	3
Zapopan	546	14.98%	4
Tlajomulco de Zúñiga	267	7.33%	5
Cuquío	59	1.62%	6
Ixtlahuacán de los Membrillos	36	0.99%	7
El Salto	27	0.74%	8
Ixtlahuacán del Río	22	0.60%	9
San Cristóbal de la Barranca	15	0.41%	10
Zapotlanejo	6	0.16%	11
Juanacatlán	0	0.00%	12
<b>Total</b>	<b>3,644</b>	<b>100.00%</b>	

**FUENTE:** IIEG, Instituto de Información Estadística y Geográfica del Estado de Jalisco; con base en datos proporcionados por la Dirección de Fomento Artesanal, Secretaría de Desarrollo Económico.



**IIEG**  
Instituto de Información  
Estadística y Geográfica  
de Jalisco

# MEDIO AMBIENTE

**SAN CRISTÓBAL DE LA BARRANCA  
DIAGNÓSTICO DEL MUNICIPIO  
DICIEMBRE 2019**



**Jalisco**  
GOBIERNO DEL ESTADO

## Índice municipal de medio ambiente

**Tabla 17 Municipios de la región Centro de acuerdo al índice municipal de medio ambiente.**

San Cristóbal de la Barranca, Jalisco			
Nombre	Índice Municipal Medio Ambiente	Posición estatal	Categoría
<b>San Cristóbal de la Barranca</b>	<b>57.22</b>	<b>53</b>	<b>Alto</b>
Ixtlahuacán de los Membrillos	50.54	83	Bajo
Zapopan	49.95	86	Bajo
Tlajomulco de Zúñiga	47.84	92	Bajo
Ixtlahuacán del Río	47.22	93	Bajo
San Pedro Tlaquepaque	46.31	97	Bajo
Tonalá	45.77	101	Bajo
Juanacatlán	44.91	103	Bajo
El Salto	43.89	104	Muy Bajo
Zapotlanejo	43.67	105	Muy Bajo
Guadalajara	41.06	117	Muy Bajo
Cuquío	37.99	121	Muy Bajo

**FUENTE:** IIEG, Instituto de Información Estadística y Geográfica del Estado de Jalisco con información de SEMADES, 2000, 2010; SEMARNAT, 2000; CONAGUA, 2010; CONABIO, 2010; INEGI, 1982, 2005,2007; CONAFOR, 2007; CEA, 2007; CCA, 2010.

Considerando el índice de medio ambiente, que contempla aspectos como generación de residuos sólidos, deforestación, explotación de acuíferos, cobertura forestal, áreas naturales protegidas, entre otros, San Cristóbal de la Barranca se ubica en el lugar 53 a nivel estatal, lo cual indica un desarrollo *Alto* del medio ambiente en comparación al resto de los municipios de la entidad, y la primera posición en la región Centro.

En el Índice Municipal de Medio Ambiente, 2013, destaca que San Cristóbal de la Barranca se ubica en un acuífero no sobreexplotado, sobre el cual se registra un total de 725 viviendas particulares habitadas, de las cuales 82.76% tienen disponibilidad de agua dentro de la casa o el terreno y 89.24% cuentan con drenaje conectado a la red pública, fosa séptica u otros.

El Municipio tiene una cobertura de 42.2% de bosques, 25.5% de selvas y 16.6% destinada a la agricultura. En los últimos 25 años el municipio ha recuperado 9.69 km<sup>2</sup> de superficie con vegetación natural y presenta 18.02% de la superficie con riesgo de erosión. En el ordenamiento ecológico territorial, el 67.71% de su territorio está bajo políticas ambientales de conservación.

En términos de residuos sólidos urbanos, el municipio participa con el 0.04% del total estatal, equivalente a 3.065 toneladas generadas por día.



**IIEG**  
Instituto de Información  
Estadística y Geográfica  
de Jalisco

# GOBIERNO Y SEGURIDAD

**SAN CRISTÓBAL DE LA BARRANCA  
DIAGNÓSTICO DEL MUNICIPIO  
DICIEMBRE 2019**



**Jalisco**  
GOBIERNO DEL ESTADO

## Instituciones educativas

De acuerdo a los datos de escuelas proporcionados por el Sistema de Información y Gestión Educativa, durante el ciclo escolar 2017-2018, la región Centro del estado de Jalisco, compuesta por 12 municipios, contó con 6,766 escuelas en 6,111 planteles.

El municipio de San Cristóbal de la Barranca tuvo 42 escuelas en 42 planteles.

Las escuelas en San Cristóbal de la Barranca operaron principalmente en el turno matutino (88.1%), seguido por el turno vespertino (7.1%) y por último discontinuo (4.8%). Ver tabla 18.

Tabla 18. Datos generales de las Instituciones educativas en San Cristóbal de la Barranca							
Ciclo escolar 2017-2018							
Municipio	Escuelas		Turno				
	Escuela	Planteles	Vespertino	Matutino	Discontinuo	Continuo	Nocturno
San Cristóbal de la Barranca	42	42	3	37	2	0	0
			7.1%	88.1%	4.8%	0.0%	0.0%

Fuente: Elaborado por el IIEG con base en registros del Sistema de Información y Gestión Educativa.

El nivel educativo que se impartió en las escuelas del municipio fue principalmente de preescolar (40.5%), seguido de primaria (38.1%), secundaria (16.7%) y por último media superior (4.8%). Ver tabla 19.

Tabla 19. Escuelas por nivel educativo en el municipio de San Cristóbal De La Barranca								
Ciclo escolar 2017-2018								
	Nivel Educativo							
	Primaria	Preescolar	Secundaria	Media superior	Inicial	CAM*	Superior	Formación para el trabajo
Escuelas	16	17	7	2	0	0	0	0
% Participación	38.1%	40.5%	16.7%	4.8%	0.0%	0.0%	0.0%	0.0%

Fuente: Elaborado por el IIEG con base en registros del Sistema de Información y Gestión Educativa.

\* Centros de Atención Múltiple.

Los servicios educativos que se tuvieron en las escuelas de San Cristóbal de la Barranca fueron: comunitario (47.6%), seguido de general (38.1%), telesecundaria (9.5%) y por último bachillerato general (4.8%). Ver tabla 20.



**Tabla 20. Servicios educativos en San Cristóbal de la Barranca por número de escuelas**

<b>Ciclo escolar 2017-2018</b>		
<b>Servicio Educativo</b>	<b>Escuelas</b>	<b>% de participación</b>
General	16	38.1%
Comunitario	20	47.6%
Indígena	0	0.0%
Telesecundaria	4	9.5%
Bachillerato general	2	4.8%
Tecnológico	0	0.0%
Técnica	0	0.0%
Inicial indígena	0	0.0%
CAM*	0	0.0%
Inicial no escolarizada	0	0.0%
Licenciatura y posgrado	0	0.0%
Formación para el trabajo	0	0.0%
Otro	0	0.0%

**Fuente:** Elaborado por el IIEG con base en registros del Sistema de Información y Gestión Educativa.

\* Centros de Atención Múltiple.

La matrícula de alumnos registrados en el ciclo escolar 2017-2018 en el municipio de San Cristóbal de la Barranca fue de 884, de los cuales el 52.9% fueron hombres y el 47.1% mujeres.

La cantidad de docentes en el registro fue de 51 profesores y hubo un promedio de 17 alumnos por profesor. Ver tabla 21.

**Tabla 21. Alumnos y docentes en San Cristóbal de la Barranca**

<b>Ciclo escolar 2017-2018</b>					
<b>Municipio</b>	<b>Alumnos</b>			<b>Docentes</b>	<b>Alumnos por Profesor</b>
	<b>Hombres</b>	<b>Mujeres</b>	<b>Total</b>	<b>Total</b>	<b>Total</b>
San Cristóbal de la Barranca	468	416	884	51	17

**Fuente:** Elaborado por el IIEG con base en registros del Sistema de Información y Gestión Educativa.

## Desarrollo institucional

El Índice de Desarrollo Municipal (IDM) mide el progreso de un municipio en cuatro dimensiones del desarrollo: social, económica, ambiental e institucional, con la finalidad de presentar una evaluación integral de la situación de cada uno de éstos. El IDM parte de tres premisas vinculadas con el concepto de desarrollo humano, según el cual, el principal objetivo es beneficiar a las personas; las actividades de los gobiernos afectan el nivel de desarrollo de sus comunidades y que el desarrollo sostenible posibilita el bienestar de los individuos a largo plazo (ver detalles en [https://iieg.gob.mx/ns/wp-content/uploads/2020/08/Metodologia\\_IDM.pdf](https://iieg.gob.mx/ns/wp-content/uploads/2020/08/Metodologia_IDM.pdf)).

En los tres apartados anteriores ya se ha hecho referencia al desarrollo social, económico y del medio ambiente; finalmente en esta sección se aborda el componente institucional (Índice de Desarrollo Municipal Institucional; IDM-I), que mide el desempeño de las instituciones gubernamentales de un municipio a través de cinco rubros que contemplan el esfuerzo tributario, la transparencia, la participación electoral, el número de empleados municipales per cápita y la seguridad.

En la construcción del IDM se decidió incluir cinco variables para medir el desarrollo institucional de los municipios de Jalisco, tal y como se muestra en las dos tablas siguientes, por medio del porcentaje de participación ciudadana en elecciones; la evaluación del cumplimiento de la publicación de información fundamental y de la obligación de la atención a las solicitudes de información; la tasa de empleados municipales por cada mil habitantes; el porcentaje de ingresos propios por municipio y el número de delitos del fuero común por cada mil habitantes.

**Tabla 22. Desarrollo institucional de los municipios en el contexto estatal con base en cinco indicadores**

<b>San Cristóbal de la Barranca, Región Centro (Parte I)</b>							
Clave	Municipio	Porcentaje de participación ciudadana en elecciones 2018		Evaluación del cumplimiento de la publicación de información fundamental 2016		Empleados municipales por cada 1,000 habitantes 2018	
		Valor municipal	Lugar estatal	Valor municipal	Lugar estatal	Valor municipal	Lugar estatal
29	Cuquío	67.82	41	0.00	96	11.25	39
39	Guadalajara	62.31	71	87.50	1	8.03	14
44	Ixtlahuacán de los Membrillos	61.78	75	12.50	46	9.62	23
45	Ixtlahuacán del Río	63.14	70	12.50	46	12.62	50
51	Juanacatlán	64.61	62	12.50	46	10.68	34
70	El Salto	53.64	116	31.25	19	6.33	8
<b>71</b>	<b>San Cristóbal de la Barranca</b>	<b>68.26</b>	<b>38</b>	<b>12.50</b>	<b>46</b>	<b>25.50</b>	<b>104</b>
97	Tlajomulco de Zúñiga	52.65	120	81.25	5	6.69	9
98	San Pedro Tlaquepaque	55.58	112	87.50	1	7.13	10
101	Tonalá	52.44	122	75.00	6	4.36	5
120	Zapopan	59.03	92	87.50	1	5.98	7
124	Zapotlanejo	52.71	119	18.75	35	9.76	26

**FUENTE:** Elaborado por el IIEG con base en el padrón electoral del INE, Cómputos Distritales 2018 de las Elecciones Federales del INE, la Estadística de Finanzas Públicas Estatales y Municipales (EFIPEM) 2018, Base de Delitos del Fuero Común del Secretariado Ejecutivo del Sistema Nacional de Seguridad Pública, Encuesta Intercensal 2015 del INEGI, Censo Nacional de Gobiernos Municipales y Delegacionales (CNGMD) 2019 y las evaluaciones del ITEI de 2016 (ver detalles y notas en IDM 2012 [https://iieg.gob.mx/ns/wp-content/uploads/2020/08/Metodologia\\_IDM.pdf](https://iieg.gob.mx/ns/wp-content/uploads/2020/08/Metodologia_IDM.pdf)).

En el caso de San Cristóbal de la Barranca, en 2018 registró una participación electoral del 68.26%, que lo coloca en el lugar 38 de los 125 municipios. Lo que significa que tiene una alta participación electoral en comparación con otras municipalidades del estado. Por otra parte, en 2016 con una calificación de 12.5% en materia de cumplimiento en las obligaciones de transparencia, el municipio se colocó en el lugar 46, lo que muestra el grado de compromiso de una administración en publicar y mantener actualizada la información, en particular, la correspondiente a los rubros financieros y regulatorios; así como la mejora en su accesibilidad y un adecuado manejo y protección de la información confidencial. Esto en el marco del cumplimiento del derecho de acceso a la información pública.

En lo que respecta a los empleados que laboran en las administraciones públicas, es importante destacar que en 2018 San Cristóbal de la Barranca tenía una tasa de 25.5 empleados municipales por cada mil habitantes, por lo que ocupó el sitio 104 a nivel estatal en este rubro. Esto en el sentido de que entre menor sea el valor de este indicador mejor, porque implica una lógica de austeridad donde con menos empleados municipales se logra prestar los servicios municipales a la población.

Asimismo, en el ámbito de las finanzas municipales, para 2017 el 29.09% de los ingresos de San Cristóbal de la Barranca se consideran propios; esto significa que fueron generados mediante sus propias estrategias de recaudación, lo que posiciona al municipio en el lugar 118 en el ordenamiento de este indicador respecto a los demás municipios del estado. Mientras que, en la cuestión de seguridad, en 2019 el municipio registró una tasa de 2.21 delitos por cada cien mil habitantes, que se traduce en el lugar 5 en el contexto estatal, siendo el lugar uno, el municipio más seguro en función de esta tasa.

Considerando los cinco indicadores, San Cristóbal de la Barranca obtiene un desarrollo institucional medio con un IDM-I de 48.73, que lo coloca en el sitio 71 del ordenamiento estatal. Donde el primer lugar lo tiene Poncitlán y el último, San Martín de Bolaños.

**Tabla 23. Desarrollo institucional de los municipios en el contexto estatal con base en cinco indicadores**

San Cristóbal de la Barranca, Región Centro (Parte II)								
Clave	Municipio	Porcentaje de ingresos propios		Delitos del fuero común por cada 100,000 habitantes 2019		IDM-Institucional		
		Valor municipal	Lugar estatal	Valor municipal	Lugar estatal	Índice	Grado	Lugar estatal
29	Cuquío	43.68 <sup>a</sup>	84	4.06	29	46.54	Bajo	92
39	Guadalajara	52.09 <sup>a</sup>	48	34.04	125	47.60	Bajo	81
44	Ixtlahuacán de los Membrillos	99.59 <sup>a</sup>	1	9.86	98	60.85	Muy Alto	4
45	Ixtlahuacán del Río	42.33 <sup>a</sup>	91	6.82	64	46.14	Bajo	98
51	Juanacatlán	55.79 <sup>b</sup>	24	10.70	102	47.59	Bajo	82
70	El Salto	54.08 <sup>a</sup>	36	17.16	119	43.44	Muy Bajo	117
<b>71</b>	<b>San Cristóbal de la Barranca</b>	<b>29.09<sup>b</sup></b>	<b>118</b>	<b>2.21</b>	<b>5</b>	<b>48.73</b>	<b>Medio</b>	<b>71</b>
97	Tlajomulco de Zúñiga	64.18 <sup>a</sup>	6	18.61	121	55.46	Muy Alto	12
98	San Pedro Tlaquepaque	55.31 <sup>a</sup>	30	20.81	124	53.19	Alto	25
101	Tonalá	58.66 <sup>a</sup>	18	20.39	123	50.81	Alto	37
120	Zapopan	59.37 <sup>a</sup>	16	20.31	122	55.23	Muy Alto	13
124	Zapotlanejo	68.01 <sup>a</sup>	1	10.27	100	50.32	Medio	45

**FUENTE:** Elaborado por el IIEG con base en el padrón electoral del INE, Cómputos Distritales 2018 de las Elecciones Federales del INE, la Estadística de Finanzas Públicas Estatales y Municipales (EFIPEM) 2018, Base de Delitos del Fuero Común del Secretariado Ejecutivo del Sistema Nacional de Seguridad Pública, Encuesta Intercensal 2015 del INEGI, Censo Nacional de Gobiernos Municipales y Delegacionales (CNGMD) 2019 y las evaluaciones del ITEI de 2016 (ver detalles y notas en IDM 2012 [https://iieg.gob.mx/ns/wp-content/uploads/2020/08/Metodologia\\_IDM.pdf](https://iieg.gob.mx/ns/wp-content/uploads/2020/08/Metodologia_IDM.pdf)).

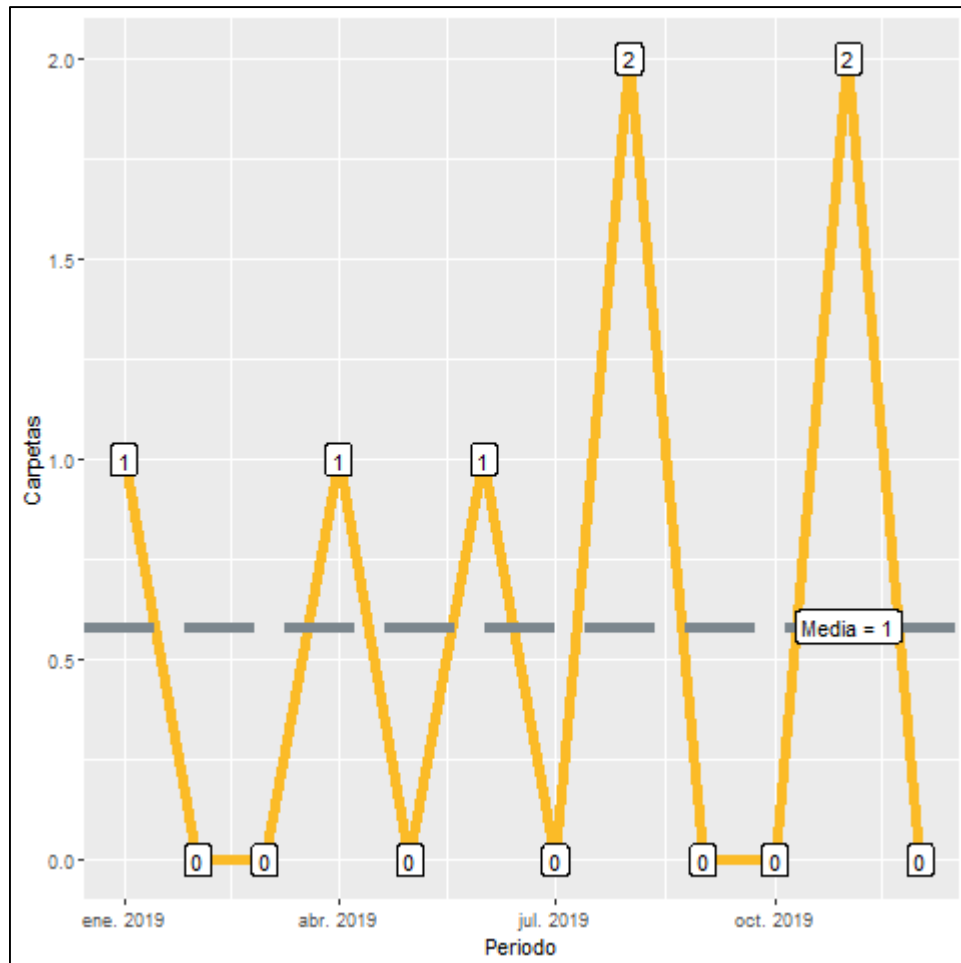
<sup>a</sup> Datos corresponden al 2018.

<sup>b</sup> Datos corresponden al 2017.

## Incidencia delictiva

Durante el 2019, se abrieron un total de 7 carpetas de investigación, de las cuales 3 se abrieron en el primer semestre, mientras que en los siguientes seis meses fueron 4. Los meses con más casos son agosto y noviembre con 2 indagatorias cada uno. Los meses con la menor cantidad de carpetas abiertas son octubre y diciembre con 0 casos cada uno. El promedio de carpetas abiertas por mes en el municipio es de 1. (Figura 9).

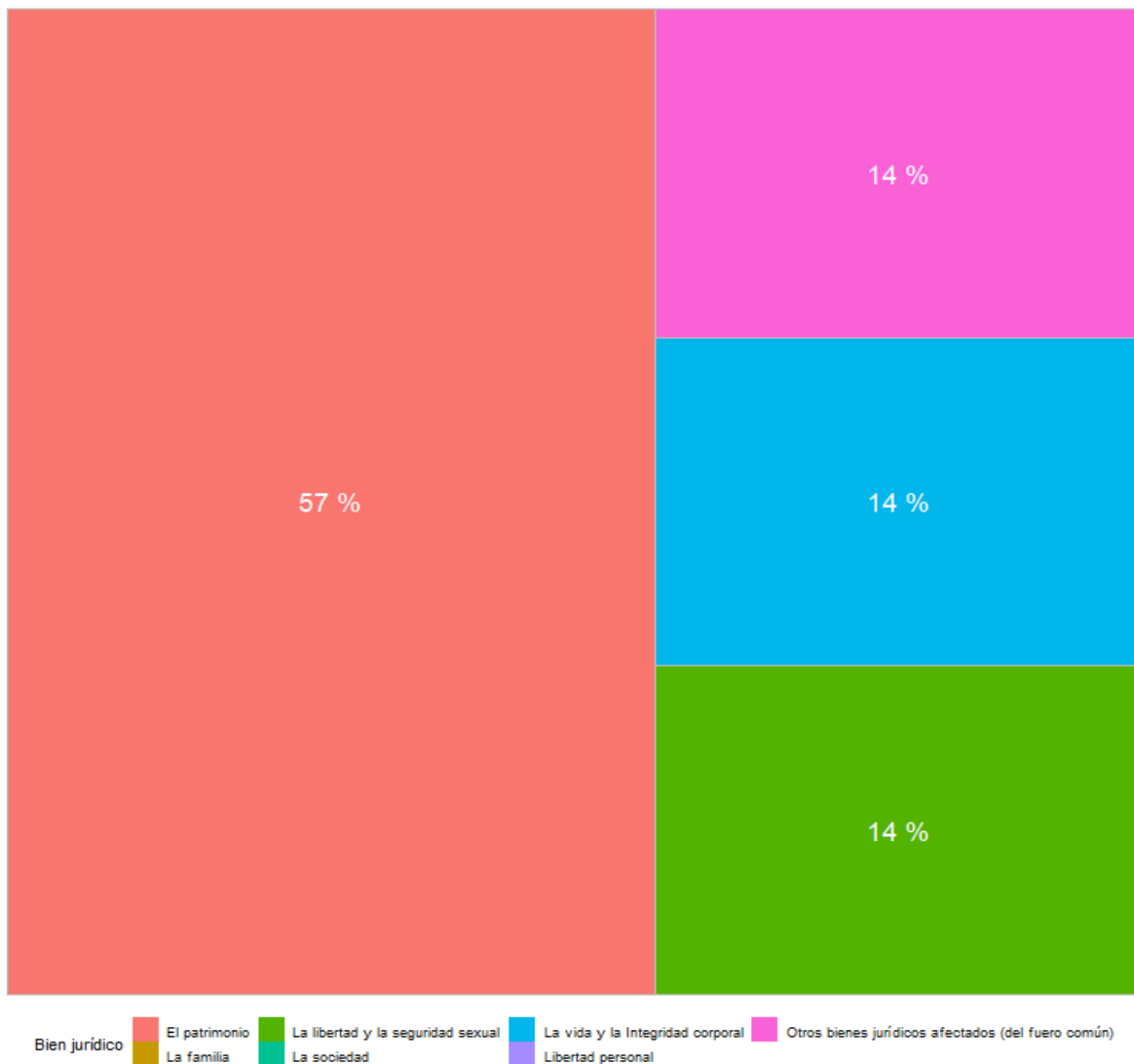
**Figura 9. Cantidad de carpetas de investigación por mes, San Cristóbal de la Barranca 2019**



**Fuente:** Elaborado por el IIEG con datos del Secretariado Ejecutivo del Sistema Nacional de Seguridad Pública

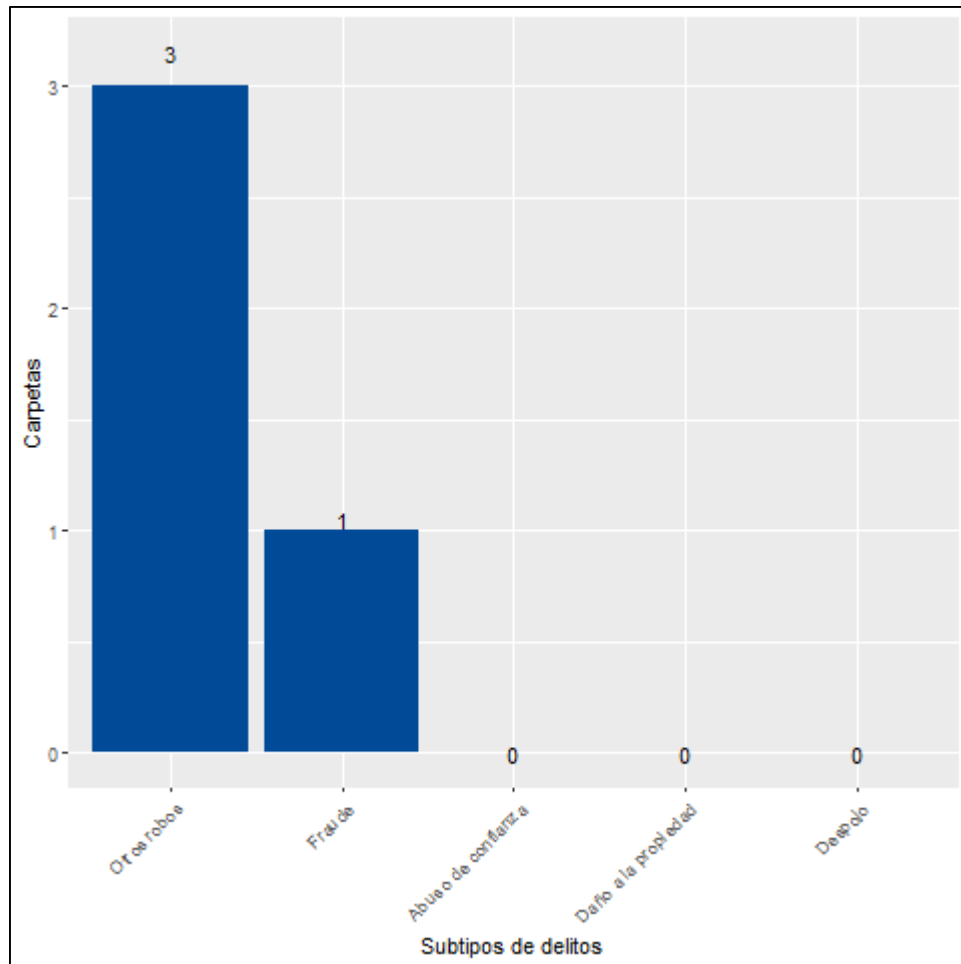
En San Cristóbal de la Barranca durante el 2019, el 57% de los delitos afectaron al bien jurídico del patrimonio seguido de la libertad y la seguridad sexual con 14% y el tercer bien jurídico con mayor afectación fue la vida y la integridad corporal con 14%. (Figura 10). Con relación al bien jurídico del patrimonio que fue el más afectado en 2019 en el municipio, otros robos fue el subtipo de delito que abrió más carpetas con 3; en segundo puesto, fraude con 1 seguido de abuso de confianza con 0 casos. (Figura 11).

**Figura 10. Distribución porcentual de los bienes jurídicos afectados, San Cristóbal de la Barranca 2019**



**Fuente:** Elaborado por el IIEG con datos del Secretariado Ejecutivo del Sistema Nacional de Seguridad Pública

**Figura 11. Cantidad de carpetas por los 5 subtipos de delitos que afectaron más a el patrimonio, San Cristóbal de la Barranca 2019**



**Fuente:** Elaborado por el IIEG con datos del Secretariado Ejecutivo del Sistema Nacional de Seguridad Pública

## Directorio municipal



### **Presidenta Municipal San Cristóbal de la Barranca**

María Luz Elena Guzmán Cardona

[sancrist@jalisco.gob.mx](mailto:sancrist@jalisco.gob.mx)

### **Domicilio**

Hidalgo No. 5 C.P. 45250,  
San Cristóbal de la Barranca, Jalisco.

### **Teléfonos**

(373) 732 9095 / 732 9056

### **Síndico (a)**

Omar Carranza Casillas

### **Regidores (as)**

Gilberto Robles Martínez  
María Ofelia Trejo Corona  
María Castro Sandoval  
Vidal Llamas Ávila  
Guillermina García Castro  
Elvia Guzmán Ulloa  
Camila Cortez Rosales  
José Alfredo Castro Rodríguez  
Mayra Marcela Reynoso García

### **Partido Político**

PAN





[contacto@iieg.gob.mx](mailto:contacto@iieg.gob.mx)  
[www.iieg.gob.mx](http://www.iieg.gob.mx)

Calzada de los Pirules 71 Col. Cd. Granja  
C.P. 45010, Zapopan, Jalisco, Méx.  
Teléfono: (33) 3777-1770



**IIEG**  
Instituto de Información  
Estadística y Geográfica  
de Jalisco

