



IIEG

Instituto de Información
Estadística y Geográfica
de Jalisco



QUITUPAN DIAGNÓSTICO DEL MUNICIPIO DICIEMBRE 2019



Jalisco

GOBIERNO DEL ESTADO



QUITUPAN

DIAGNÓSTICO DEL MUNICIPIO

Diciembre 2019

HISTORIA	3
Toponimia	
Contexto histórico	
GEOGRAFÍA	6
Mapa base	
Medio físico e infraestructura	
DEMOGRAFÍA Y SOCIEDAD	10
Aspectos demográficos	
Intensidad migratoria	
Pobreza multidimensional	
Marginación	
Índices sociodemográficos	
ECONOMÍA	21
Número de empresas	
Valor agregado censal bruto	
Empleo	
Agricultura y ganadería	
MEDIO AMBIENTE	27
Subíndice municipal de medio ambiente	
GOBIERNO Y SEGURIDAD	29
Instituciones educativas	
Desarrollo institucional	
Incidencia delictiva	
Directorio municipal	

Consulta el documento en línea
[Cuadernillos Municipales](#)



IIEG
Instituto de Información
Estadística y Geográfica
de Jalisco

HISTORIA

QUITUPAN
DIAGNÓSTICO DEL MUNICIPIO
DICIEMBRE 2019



Jalisco
GOBIERNO DEL ESTADO

Toponimia

El nombre del municipio proviene del vocablo *Quitua* o *Quitua*, que se ha interpretado como “*lugar donde se determinó algo importante*” o “*lugar donde se celebró un tratado*”.

Figura 1. Quitupan, Jalisco.
Localización geográfica.



FUENTE: IIEG, Instituto de Información Estadística y Geográfica del Estado de Jalisco, “Mapa General del Estado de Jalisco, 2012”

Contexto histórico

La fundación indígena del pueblo coincide precisamente con la concertación del tratado de paz entre tarascos y aborígenes, a raíz de la Guerra del Salitre. La conquista de este territorio fue en 1522, los aborígenes de este lugar se mostraron sumisos, en ese mismo año llegó a esos lugares Cristóbal de Olid tomando para sí todas estas tierras y pueblos.

La evangelización empezó en 1530 y continuaron la tarea apostólica dos frailes españoles en 1532. En 1825, Quitupan tenía Ayuntamiento y pertenecía al departamento de Zapotlán el Grande del Cuarto Cantón de Sayula. Por decreto del 28 de octubre de 1870, Quitupan pasó al departamento de Tamazula del Noveno Cantón de Ciudad Guzmán; en este decreto ya se menciona a Quitupan con categoría de municipalidad.



IIEG
Instituto de Información
Estadística y Geográfica
de Jalisco

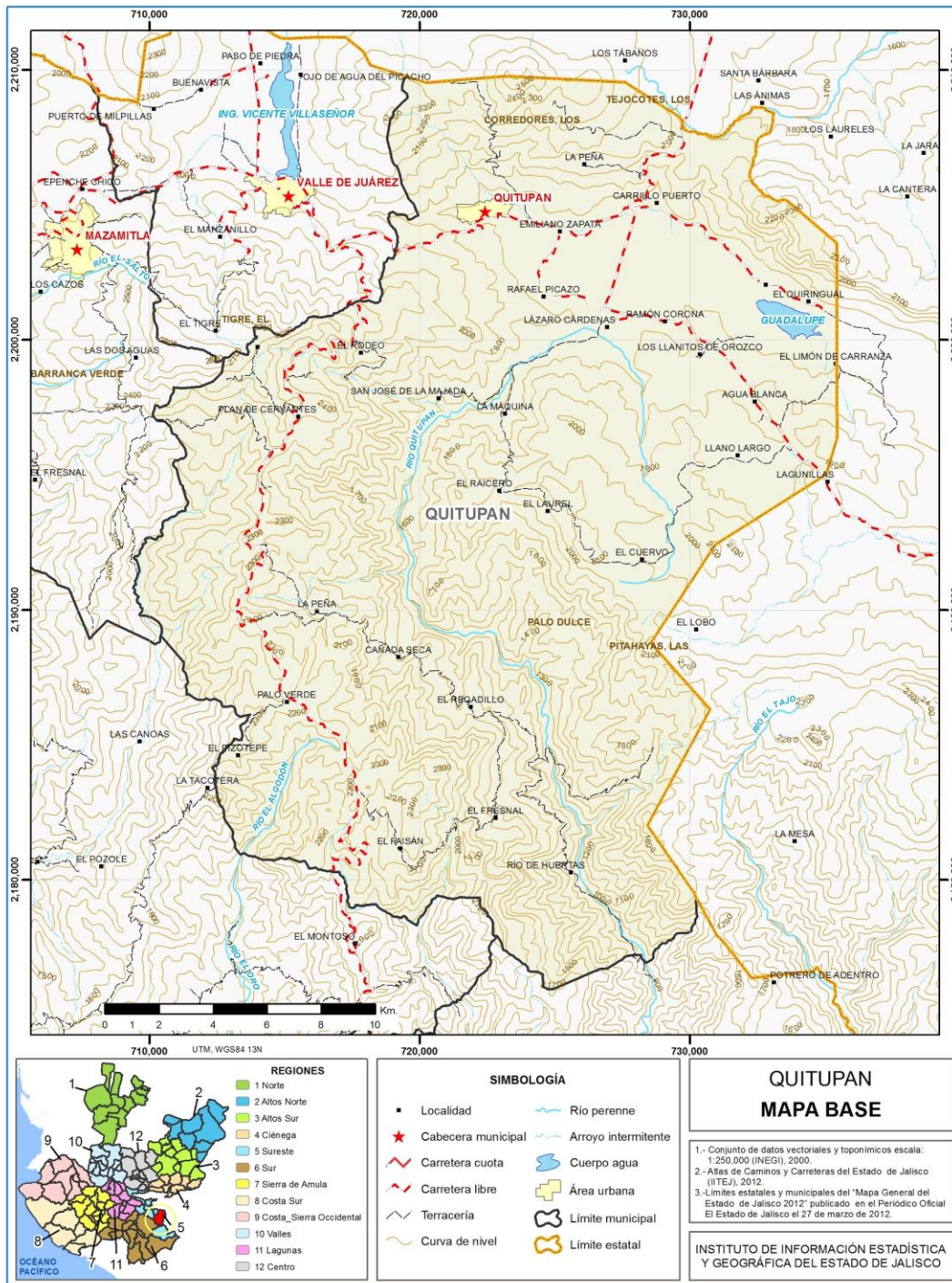
GEOGRAFÍA

QUITUPAN
DIAGNÓSTICO DEL MUNICIPIO
DICIEMBRE 2019



Jalisco
GOBIERNO DEL ESTADO

Figura 2. Quitupan, Jalisco.
 Mapa base.



FUENTE: IIEG, Instituto de Información Estadística y Geográfica del Estado de Jalisco; 2015.

Geografía

Tabla 1 Medio físico

Quitupan, Jalisco

Medio físico	Descripción	
Superficie municipal (km ²)	565	El municipio de Quitupan tiene una superficie de 565 Km ² . Por su superficie se ubica en la posición 53 con relación al resto de los municipios del estado.
Altura (msnm)	Mínima municipal	895
	Máxima municipal	2,785
	Cabecera municipal	1,660
Pendientes (%)	Planas (< 5°)	15.0
	Lomerío (5° - 15°)	28.4
	Montañosas (> 15°)	56.7
Clima (%)	Cálido subhúmedo	2.5
	Semicálidosemihúmedo	57.3
	Templado subhúmedo	40.2
Temperatura (°C)	Máxima promedio	28.0
	Mínima promedio	8.0
	Media anual	17.5
Precipitación (mm)	Media anual	945
	Basalto	36.7
Geología (%)	Riolita - Toba riolítica	28.1
	Toba andesítica	24.8
	Aluvial	6.8
	Toba riolítica	2.5
	Lacustre	1.1
Tipo de suelo (%)	Luvisol	67.5
	Vertisol	15.5
	Andosol	5.2
	Feozem	4.8
	Acrisol	3.8
	Otros	3.2
Cobertura de suelo (%)	Agricultura	12.6
	Asentamiento humano	0.6
	Bosque	55.5
	Cuerpo de agua	0.3
	Pastizal	10.2
	Selva	20.4

FUENTE: IIEG, Instituto de Información Estadística y Geográfica del Estado de Jalisco; con base en: Geología, Edafología, esc. 1:50,000 y Uso de Suelo y Vegetación SVI, esc. 1:250,000, INEGI. Clima, CONABIO. Tomo 1 Geografía y Medio Ambiente de la Enciclopedia Temática Digital de Jalisco. MDE y MDT del conjunto de datos vectoriales, esc. 1:50,000, INEGI. Mapa General del Estado de Jalisco 2012.

Tabla 2 Infraestructura

Quitupan, Jalisco

Infraestructura	Descripción		
Infraestructura (km)	Carreteras	80.6	El municipio se encuentra en el octavo lugar de la región Sureste, registrando un grado medio de conectividad en caminos y carreteras.
	Caminos	148.9	
Tipo de servicios	Cantidad	Comentarios	
Cementerio	1		
Escuelas	6		
Palacio o ayudantía	1	La información presentada en esta tabla corresponde a los servicios concentrados en localidades mayores a 2,500 habitantes.	
Plaza	1		
Centro Salud	2		
Templo	2		

FUENTE: IIEG, Instituto de Información Estadística y Geográfica del Estado de Jalisco Atlas de Caminos y Carreteras del Estado de Jalisco 2012 Conectividad 2012. Mapa General del Estado de Jalisco 2012. Censo de Población y Vivienda 2000 y 2010, INEGI. Siete servicios básicos, CDTR-IIEG, 2009.



IIEG
Instituto de Información
Estadística y Geográfica
de Jalisco

DEMOGRAFÍA Y SOCIEDAD

QUITUPAN
DIAGNÓSTICO DEL MUNICIPIO
DICIEMBRE 2019



Jalisco
GOBIERNO DEL ESTADO

Aspectos demográficos

El municipio de Quitupan pertenece a la Región Sureste, su población en el 2015 según la Encuesta Intercensal era de 8 mil 379 personas; 47.9 por ciento hombres y 52.1 por ciento mujeres, los habitantes del municipio representaban el 5.1 por ciento del total regional (ver tabla 3). Comparando este monto poblacional con el del año 2010, se obtiene que la población municipal disminuyó un 3.6 por ciento en cinco años.

Tabla 3 Población por sexo, porcentaje en el municipio							
Quitupan, Jalisco							
Clave	No.	Municipio/localidad	Población total 2010	Población 2015			
				Total	Porcentaje en el municipio	Hombres	Mujeres
		069 QUITUPAN	8,691	8,379	100.00	4,017	4,362

FUENTE: IIEG, Instituto de Información Estadística y Geográfica del Estado de Jalisco con base en INEGI, Censo de Población y Vivienda 2010, Encuesta Intercensal 2015.

Se estima que para el 2020 esta población aumentará a 8 mil 797 habitantes, donde 4 mil 157 serán hombres y 4 mil 640 mujeres, manteniendo el 0.10 por ciento de la población total del estado.

El municipio en 2010 contaba con 122 localidades, de las cuales, 6 eran de dos viviendas y 32 de una. La cabecera municipal de Quitupan es la localidad más poblada con 1 mil 887 personas, y representaba el 17.8 por ciento de la población, le sigue Lázaro Cárdenas (San Diego) con el 15.7, San Francisco (Emiliano Zapata) con el 5.2, San Antonio (Carrillo Puerto) con el 4.1 y Rafael Picazo (Santa Cruz) con el 3.8 por ciento del total municipal.(ver tabla 4)

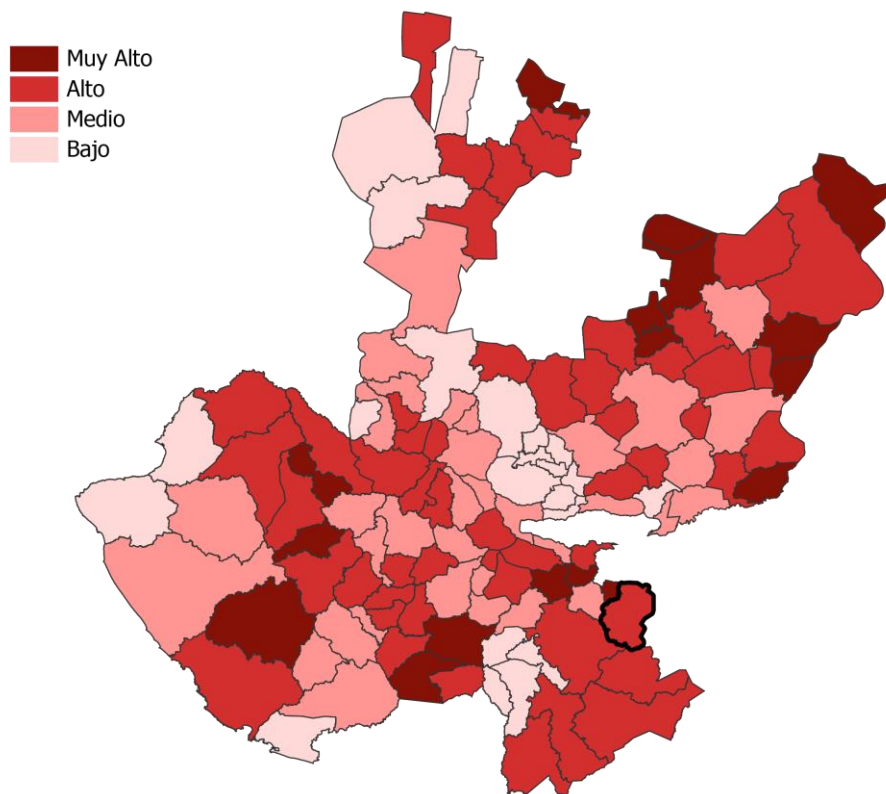
Tabla 4 Población por sexo, porcentaje en el municipio							
Quitupan, Jalisco							
Clave	No.	Municipio/localidad	Población total 2000	Población 2010			
				Total	Porcentaje en el municipio	Hombres	Mujeres
		069 QUITUPAN	11,528	8,691	100.00	4,066	4,625
0001	1	QUITUPAN	1,887	1,551	17.8	735	816
0059	2	LÁZARO CÁRDENAS (SAN DIEGO)	1,631	1,361	15.7	618	743
0154	3	SAN FRANCISCO (EMILIANO ZAPATA)	462	455	5.2	203	252
0153	4	SAN ANTONIO (CARRILLO PUERTO)	566	352	4.1	154	198
0138	5	RAFAEL PICAZO (SANTA CRUZ)	328	329	3.8	166	163

FUENTE: IIEG, Instituto de Información Estadística y Geográfica del Estado de Jalisco con base en INEGI, censos y conteos nacionales, 2000-2010

Intensidad migratoria

El estado de Jalisco tiene una añeja tradición migratoria a Estados Unidos que se remonta hacia los finales del siglo XIX. Se estima que 1.4 millones de personas nacidas en Jalisco habitan en Estados Unidos y que alrededor de 2.6 millones de personas nacidas en aquel país son hijos de padres jaliscienses. De acuerdo al índice de intensidad migratoria calculado por Consejo Nacional de Población (CONAPO) con datos del censo de población de 2010 del INEGI, Jalisco tiene un grado alto de intensidad migratoria, y tiene el lugar decimotercero entre las entidades federativas del país con mayor intensidad migratoria.

Figura 3. Grado de Intensidad migratoria a Estados Unidos.
 Jalisco, 2010



FUENTE: IIEG, Instituto de Información Estadística y Geográfica del Estado de Jalisco con base en estimaciones del CONAPO, 2010

Los indicadores de este índice señalan que en El municipio en 2010 contaba con 122 localidades, de las cuales, 6 eran de dos viviendas y 32 de una. La cabecera municipal de Quitupan es la localidad más poblada con 1 mil 887 personas, y representaba el 17.8 por ciento de la población, le sigue Lázaro Cárdenas (San Diego) con el 15.7, San Francisco (Emiliano Zapata) con el 5.2, San Antonio (Carrillo Puerto) con el 4.1 y Rafael Picazo (Santa Cruz) con el 3.8 por ciento del total municipal (ver tabla 5).

Tabla 5 Índice y grado de intensidad migratoria e indicadores socioeconómicos

Quitupan, 2010	
Índice y grado de intensidad migratoria e indicadores socioeconómicos	Valores
Índice de intensidad migratoria	1.2736184
Grado de intensidad migratoria	Alto
Total de viviendas	2481
% Viviendas que reciben remesas	20.70
% Viviendas con emigrantes en Estados Unidos del quinquenio anterior	7.63
% Viviendas con migrantes circulares del quinquenio anterior	1.94
% Viviendas con migrantes de retorno del quinquenio anterior	5.80
Lugar que ocupa en el contexto estatal	34
Lugar que ocupa en el contexto nacional	299

FUENTE: IIEG, Instituto de Información Estadística y Geográfica del Estado de Jalisco con base en estimaciones del CONAPO con base en el INEGI, muestra del diez por ciento del Censo de Población y Vivienda 2010.

Cabe señalar que en el cálculo previo del índice de intensidad migratoria, que fue en el año 2000, la unidad de observación eran los hogares y Quitupan ocupaba el lugar 8 con grado medio, donde los hogares que recibieron remesas fue el 28.58 por ciento, hogares con emigrantes en Estados Unidos del quinquenio anterior 20.85 por ciento, el 4.66 por ciento de los hogares tenían migrantes circulares del quinquenio anterior y 5.12 por ciento migrantes de retorno (ver tabla 6).

Tabla 6 Índice y grado de intensidad migratoria e indicadores socioeconómicos

Quitupan, 2000	
Índice y grado de intensidad migratoria e indicadores socioeconómicos	Valores
Índice de intensidad migratoria	2.5887766
Grado de intensidad migratoria	Muy alto
Total de hogares	2792
% Hogares que reciben remesas	28.58
% Hogares con emigrantes en Estados Unidos del quinquenio anterior	20.85
% Hogares con migrantes circulares del quinquenio anterior	4.66
% Hogares con migrantes de retorno del quinquenio anterior	5.12
Lugar que ocupa en el contexto estatal	8

Fuente: IIEG; Instituto de Información Estadística y Geográfica, con base en datos del Consejo Nacional de Población. Colección: Índices Sociodemográficos. Diciembre de 2001.

Pobreza multidimensional

La pobreza, está asociada a condiciones de vida que vulneran la dignidad de las personas, limitan sus derechos y libertades fundamentales, impiden la satisfacción de sus necesidades básicas e imposibilitan su plena integración social. De acuerdo con esta concepción, una persona se considera en situación de pobreza multidimensional cuando sus ingresos son insuficientes para adquirir los bienes y los servicios que requiere para satisfacer sus necesidades y presenta carencia en al menos uno de los siguientes seis indicadores: rezago educativo, acceso a los servicios de salud, acceso a la seguridad social calidad y espacios de la vivienda servicios básicos en la vivienda.

La nueva metodología para medir el fenómeno de la pobreza fue desarrollada por el CONEVAL y permite profundizar en el estudio de la pobreza, ya que además de medir los ingresos, como tradicionalmente se realizaba, se analizan las carencias sociales desde una óptica de los derechos sociales.

Estos componentes permitirán dar un seguimiento puntual de las carencias sociales y al bienestar económico de la población, además de proporcionar elementos para el diagnóstico y seguimiento de la situación de la pobreza en nuestro país, desde un enfoque novedoso y consistente con las disposiciones legales aplicables y que retoma los desarrollos académicos recientes en materia de medición de la pobreza.

En términos generales de acuerdo a su ingreso y a su índice de privación social se proponen lasiguiente clasificación:

Pobres multidimensionales.- Población con ingreso inferior al valor de la línea de bienestar y que padece al menos una carencia social.

Vulnerables por carencias sociales.- Población que presenta una o más carencias sociales, pero cuyo ingreso es superior a la línea de bienestar.

Vulnerables por ingresos.- Población que no presenta carencias sociales y cuyo ingreso es inferior o igual a la línea de bienestar.

No pobre multidimensional y no vulnerable.- Población cuyo ingreso es superior a la línea de bienestar y que no tiene carencia social alguna.

Tabla 7 Pobreza Multidimensional

Quitupan, 2010-2015						
Indicadores de incidencia	Porcentaje		Personas		Carencias promedio	
	2010	2015	2010	2015	2010	2015
Pobreza multidimensional						
Población en situación de pobreza multidimensional	56.0	45.2	5,003	3,843	3.1	2.4
Población en situación de pobreza multidimensional moderada	35.9	35.5	3,214	3,018	2.6	2.1
Población en situación de pobreza multidimensional extrema	20.0	9.7	1,789	824	3.9	3.5
Población vulnerable por carencias sociales	41.6	52.0	3,718	4,417	2.5	2.0
Población vulnerable por ingresos	0.3	0.2	27	15		
Población no pobre multidimensional y no vulnerable	2.1	2.6	192	224		
Privación social						
Población con al menos una carencia social	97.6	97.2	8,721	8,260	2.8	2.2
Población con al menos tres carencias sociales	55.0	32.7	4,918	2,776	3.7	3.4
Indicadores de carencias sociales						
Rezago educativo	47.9	43.0	4,282	3,654	3.4	2.7
Acceso a los servicios de salud	41.7	20.5	3,731	1,746	3.1	2.7
Acceso a la seguridad social	87.4	82.4	7,811	7,004	2.9	2.3
Calidad y espacios de la vivienda	17.3	10.5	1,542	889	4.4	3.5
Acceso a los servicios básicos en la vivienda	43.2	32.8	3,861	2,788	3.7	3.1
Acceso a la alimentación	38.7	24.0	3,461	2,043	3.7	3.1
Bienestar						
Población con un ingreso inferior a la línea de bienestar mínimo	29.3	20.3	2,622	1,726	3.2	2.5
Población con un ingreso inferior a la línea de bienestar	56.3	45.4	5,030	3,858	3.1	2.4

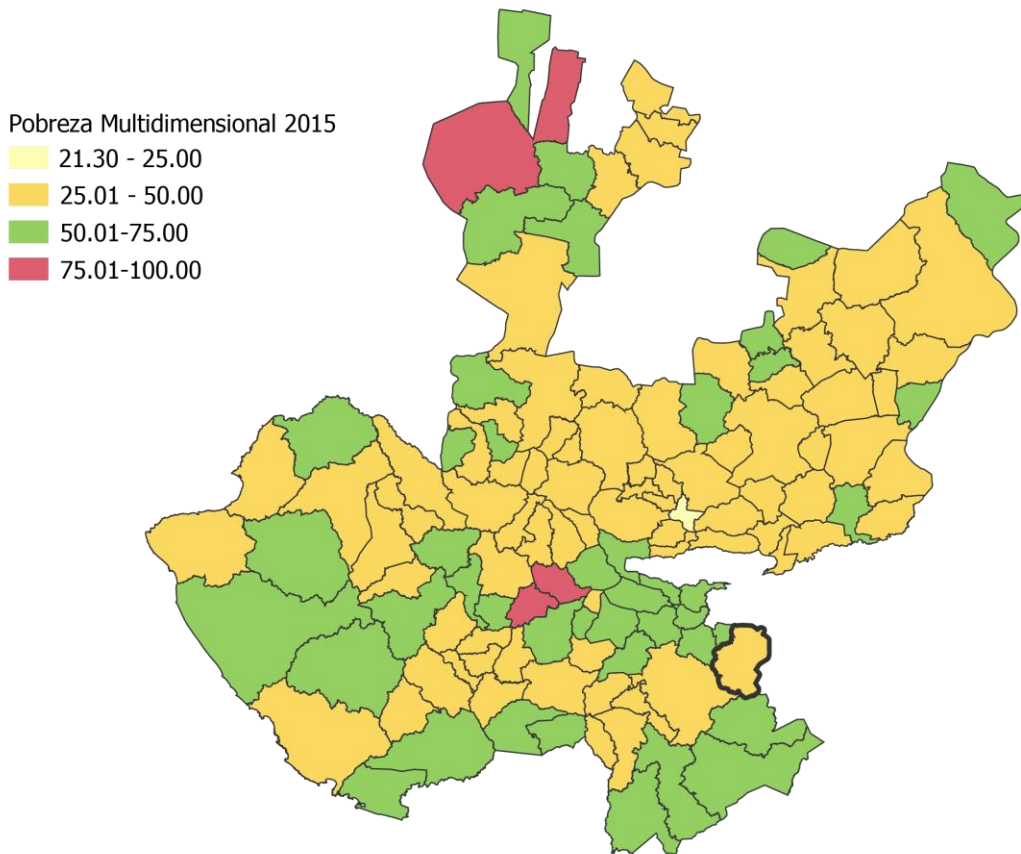
Fuente: Elaborado por el IIEG con base en estimaciones del CONEVAL con base en el MCS-ENIGH 2010, la muestra del Censo de Población y Vivienda 2010, el Modelo Estadístico 2015 para la continuidad del MCS-ENIGH y la Encuesta Intercensal 2015.

En la tabla 7 se muestra los datos actualizados a 2015 del porcentaje y número de personas en situación de pobreza, vulnerable por carencias sociales, vulnerable por ingresos y; no pobre y no vulnerable en Quitupan el 45.2 por ciento de la población se encuentra en situación de pobreza, es decir 3 mil 843 personas comparten esta situación en el municipio, así mismo el 52.0 por ciento (4,417 personas) de la población es vulnerable por carencias sociales; el 0.2 por ciento es vulnerable por ingresos y 2.6 por ciento es no pobre y no vulnerable.

Es importante agregar que en 2010 el 19.5 por ciento de Quitupan presentó pobreza extrema para el 2015 disminuyó a 9.7 por ciento, es decir 824 personas (2015); por otro lado en 2010 un 37.0 por ciento de la población estaba en pobreza moderada (3,307 personas) y para 2015 disminuyó su porcentaje a 35.5 por ciento, en datos absolutos disminuyó a 3,018 habitantes.

De los indicadores de carencias sociales en 2015, destaca que el acceso a la seguridad social es la más alta con un 82.4 por ciento, que en términos relativos se trata de 7 mil 004 habitantes. El que menos porcentaje acumula es el de calidad y espacios de la vivienda, con el 10.5 por ciento.

Figura 4. Porcentaje de población con pobreza multidimensional por municipio.
 Jalisco, 2015



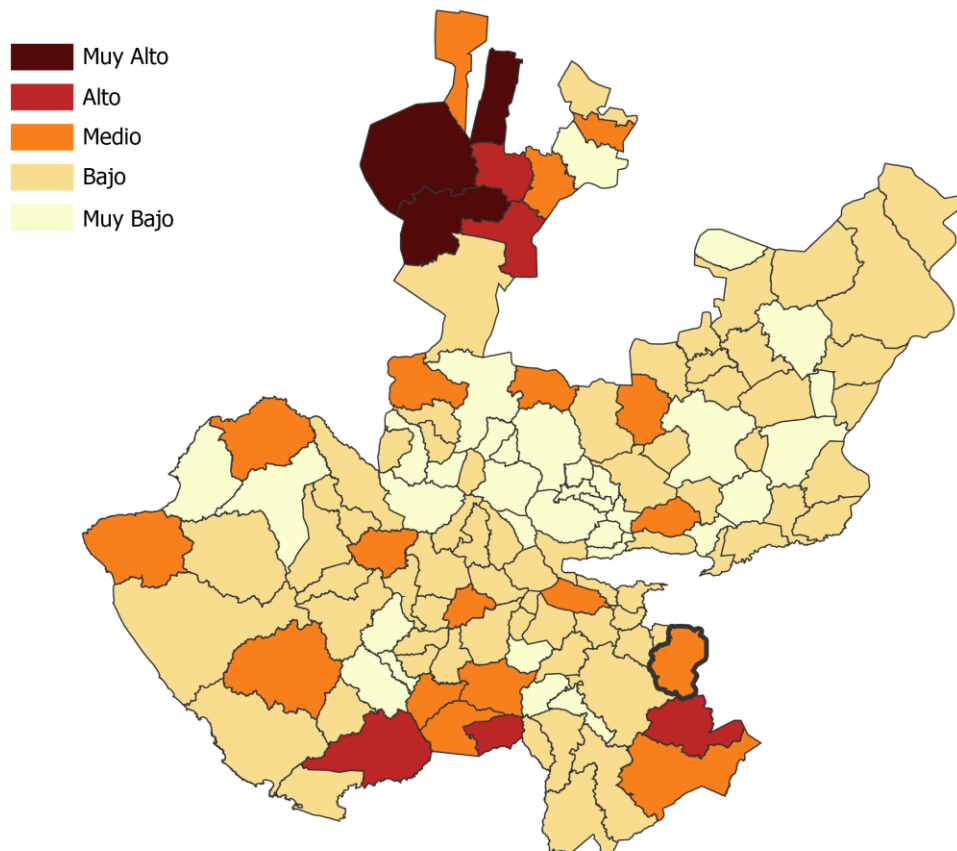
FUENTE: IIEG, con base en estimaciones del CONEVAL con base en el Modelo Estadístico 2015 para la continuidad del MCS-ENIGH y la Encuesta Intercensal 2015.

Marginación

La construcción del índice para las entidades federativas, regiones y municipios considera cuatro dimensiones estructurales de la marginación: falta de acceso a la educación (población analfabeta de 15 años o más y población sin primaria completa de 15 años o más), residencia en viviendas inadecuadas (sin disponibilidad de agua entubada, sin drenaje ni servicio sanitario exclusivo, con piso de tierra, sin disponibilidad de energía eléctrica y con algún nivel de hacinamiento), percepción de ingresos monetarios insuficientes (ingresos hasta 2 salarios mínimos) y residir en localidades pequeñas con menos de 5 mil habitantes.

En la tabla 8 se presentan los indicadores que componen el índice de marginación para el 2015 del municipio. En donde se ve que Quitupan cuenta con un grado de marginación medio, y que la mayoría de sus carencias están por arriba del promedio estatal; destaca que la población de 15 años o más sin primaria completa asciende al 40.9 por ciento, y que el 43.0 por ciento de la población no gana ni dos salarios mínimos.

Figura 5. Índice de marginación por municipio.
Jalisco, 2015



FUENTE: IIEG, Instituto de Información Estadística y Geográfica del Estado de Jalisco con base en estimaciones del CONAPO, 2015

A nivel localidad, se tiene que la mayoría de las principales localidades del municipio tienen grado de marginación alto, a excepción de la cabecera municipal que tiene grado de marginación bajo y Lázaro Cárdenas (San Diego) con marginación medio, en particular se ve que San Francisco (Emiliano Zapata) y San Antonio (Carrillo Puerto) tienen los más altos porcentajes de población analfabeta (20.9 y 26.5 por ciento respectivamente) y sin primaria completa (49.1 y 50.2 por ciento) (ver tabla 8).

Tabla 8 Grado de marginación e indicadores sociodemográficos

Quitupan, 2010							
Municipio / Localidad		Grado	% Población de 15 años o más analfabeta	% Población de 15 años o más sin primaria completa	% Población en localidades con menos de 5000 habitantes	% Población ocupada con ingreso de hasta 2 salarios mínimos	% Viviendas particulares habitadas que no disponen de refrigerador
Clave	Nombre						
	Jalisco	Bajo	3.6	14.9	17.5	29.4	
069	Quitupan	Medio	15.9	40.9	100.0	43.0	
0001	Quitupan	Bajo	10.0	34.5			9.1
0059	Lázaro Cárdenas (San Diego)	Medio	15.9	41.2			4.3
0154	San Francisco (Emiliano Zapata)	Alto	20.9	49.1			6.7
0153	San Antonio (Carrillo Puerto)	Alto	26.5	50.2			6.8
0138	Rafael Picazo (Santa Cruz)	Alto	9.7	51.4			7.5

* Para el cálculo de los índices estatales, municipales y regionales, estos indicadores corresponden a los porcentajes de ocupantes en viviendas.

FUENTE: IIEG, Instituto de Información Estadística y Geográfica del Estado de Jalisco, con base en CONAPO, Índices de marginación por entidad federativa, municipal y a nivel localidad, 2010

Nota: El dato del Estado y del Municipio es 2015

Respecto a las carencias en la vivienda, en la localidad de San Francisco con el más alto porcentaje en el indicador de viviendas sin agua entubada mostrando el 18.7 por ciento; sin excusado Rafael Picazo (Santa Cruz) destaca con el 7.5 por ciento, en lo que se refiere a equipamiento en la vivienda, en viviendas sin refrigerador muestra que la cabecera municipal cuenta con el 9.1 por ciento seguido de Rafael Picazo con el 7.5 por ciento. Es de destacar que en este mismo municipio todas las viviendas cuentan con energía eléctrica (ver tabla 9).

Tabla 9 Grado de marginación e indicadores sociodemográficos

Quitupan, 2010								
Municipio / Localidad			Grado	% Viviendas particulares habitadas sin excusado*	% Viviendas particulares habitadas sin energía eléctrica*	% Viviendas particulares habitadas sin disponibilidad de agua entubada*	**Promedio de ocupantes por cuarto en viviendas particulares habitadas	% Viviendas particulares habitadas con piso de tierra
Clave	Nombre							
	Jalisco	Bajo	0.86	0.3	1.8	22.1	1.6	
069	Quitupan	Medio	6.8	1.0	2.2	21.6	4.1	
0001	Quitupan	Bajo	2.0	0.9	1.3	0.9	3.6	
0059	Lázaro Cárdenas (San Diego)	Medio	1.0	0.0	7.7	0.9	2.0	
0154	San Francisco (Emiliano Zapata)	Alto	6.7	0.0	18.7	0.9	6.0	
0153	San Antonio (Carrillo Puerto)	Alto	4.2	0.8	5.9	0.7	0.8	
0138	Rafael Picazo (Santa Cruz)	Alto	7.5	0.0	3.8	1.2	2.5	

* Para el cálculo de los índices estatales, municipales y regionales, estos indicadores corresponden a los porcentajes de ocupantes en viviendas.

** Para el dato estatal y municipal se considera el porcentaje de viviendas con algún nivel de hacinamiento

FUENTE: IIEG, Instituto de Información Estadística y Geográfica del Estado de Jalisco, con base en CONAPO, Índices de marginación por entidad federativa, municipal y a nivel localidad, 2010

Nota: El dato del Estado y del Municipio es 2015

Índices sociodemográficos

A manera de recapitulación, el municipio de Quitupan en 2015 ocupaba a nivel estatal el lugar 12 en el índice de marginación con un grado medio, en pobreza multidimensional se localiza en el lugar 69, con el 35.5 por ciento de su población en pobreza moderada y 9.7 por ciento en pobreza extrema; y en cuanto al índice de intensidad migratoria el municipio tiene un grado alto y ocupa el lugar 34 entre todos los municipios del estado (ver tabla 10).

Tabla 10 Población total, grado de Marginación e Intensidad Migratoria y situación de pobreza									
Jalisco, 2015									
Clave	Municipio	Población	Marginación		Pobreza Multidimensional			Intensidad Migratoria 2010	
			Grado	Lugar	Moderada	Extrema	Lugar	Grado	Lugar
14	Jalisco	7,844,830	Bajo	27	30.0	1.8	5	Alto	13
026	Concepción de Buenos Aires	6,088	Bajo	44	57.8	6.2	13	Muy alto	17
030	Chapala	50,738	Muy bajo	113	38.0	3.7	86	Bajo	106
050	Jocotepec	46,521	Bajo	85	45.4	6.3	38	Medio	94
056	Santa María del Oro	2,028	Alto	5	43.7	20.3	12	Alto	47
057	La Manzanilla de la Paz	3,688	Bajo	74	50.0	5.0	29	Muy alto	14
059	Mazamitla	13,799	Bajo	78	46.4	8.2	31	Medio	75
069	Quitupan	8,379	Medio	12	35.5	9.7	69	Alto	34
096	Tizapán el Alto	20,961	Bajo	48	51.8	11.0	16	Alto	25
107	Tuxcueca	6,156	Bajo	56	44.1	7.3	40	Medio	74
112	Valle de Juárez	5,389	Bajo	49	57.9	6.7	10	Muy alto	10

FUENTE: IIEG, Instituto de Información Estadística y Geográfica del Estado de Jalisco con base en estimaciones del CONEVAL y CONAPO

*El dato de Jalisco en Pobreza Multidimensional corresponde a 2016.



IIEG
Instituto de Información
Estadística y Geográfica
de Jalisco

ECONOMÍA

QUITUPAN
DIAGNÓSTICO DEL MUNICIPIO
DICIEMBRE 2019

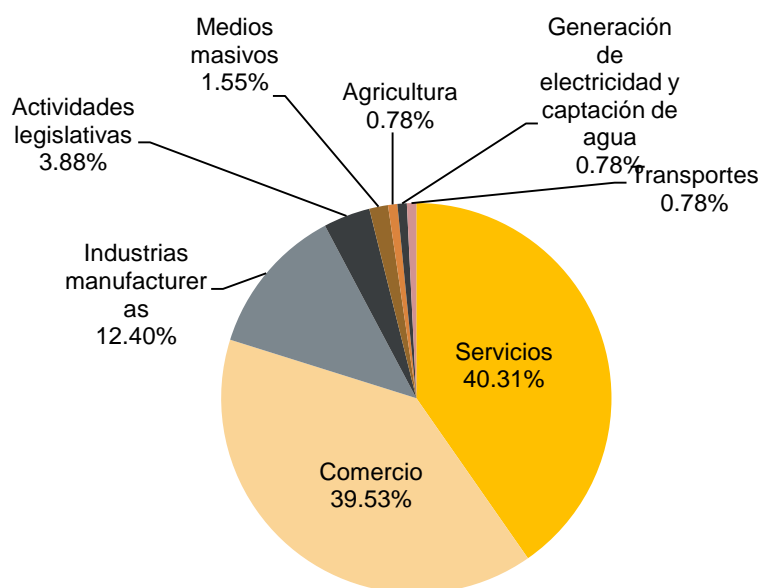


Jalisco
GOBIERNO DEL ESTADO

Número de empresas

Conforme a la información del Directorio Estadístico Nacional de Unidades Económicas (DENUE) de INEGI, el municipio de Quitupan cuenta con 129 unidades económicas al mes de noviembre de 2019 y su distribución por sectores revela un predominio de unidades económicas dedicadas al sector *servicios*, con el 40.31% del total de empresas en el municipio. Ocupa la posición 117 del total de empresas establecidas en el estado y el lugar número 9 en el ranking regional.

Figura 6. Distribución de las unidades económicas Quitupan, 2019/Noviembre



Posición en el ranking		
Municipio	Estatad	Regional
Quitupan	117	9

Tabla 11 Composición de las Empresas

Quitupan, noviembre 2019. (Unidades económicas).

Sector	Total de Unidades Económicas	0 a 5 personas	6 a 10 personas	11 a 30 personas	31 a 50 personas	51 a 100 personas	101 a 250 personas	Más de 250 personas
Servicios	52	46	2	4				
Comercio	51	49	2					
Industrias manufactureras	16	15	1					
Actividades legislativas	5	4					1	
Medios masivos	2	2						
Agricultura	1			1				
Generación de electricidad y captación de agua	1		1					
Transportes	1	1						
Total general	129	117	6	5			1	

FUENTE: IIEG, Instituto de Información Estadística y Geográfica del Estado de Jalisco; con información de INEGI, DENUE.

Valor agregado censal bruto

El valor agregado censal bruto se define como: “*el valor de la producción que se añade durante el proceso de trabajo por la actividad creadora y de transformación del personal ocupado, el capital y la organización (factores de la producción), ejercida sobre los materiales que se consumen en la realización de la actividad económica.*” En resumen, esta variable se refiere al valor de la producción que añade la actividad económica en su proceso productivo.

Los censos económicos 2014, registraron que en el municipio de Quitupan, los tres subsectores más importantes en la generación de valor agregado censal bruto fueron: *Comercio al por mayor de materias primas agropecuarias y forestales; Suministro de agua y gas y, las Instituciones de intermediación crediticia y financiera*, que generaron en conjunto el 63.73% del total del valor agregado censal bruto registrado en el municipio.

El subsector de comercio al por mayor de materias primas agropecuarias, que concentró el 48.8% del valor agregado censal bruto, registró el mayor crecimiento real pasando de 692 mil pesos en 2009 a 6 millones 931 mil pesos en 2014, representado un incremento de 901.6% en el periodo.

Tabla 12 Subsectores con mayor valor agregado censal bruto (VACB)

Quitupan, 2009 y 2014. (Miles de pesos a precios de 2013).

Subsector	2009	2014	% Part 2014	Var % 2009- 2014
434 Comercio al por mayor de materias primas agropecuarias y forestales, para la industria, y materiales de desecho	692	6,931	48.8%	901.6%
222 Suministro de agua y suministro de gas por ductos al consumidor final	1,002	1,123	7.9%	12.1%
522 Instituciones de intermediación crediticia y financiera no bursátil	367	1,001	7.0%	172.9%
461 Comercio al por menor de abarrotes, alimentos, bebidas, hielo y tabaco	1,336	932	6.6%	-30.3%
311 Industria alimentaria	364	767	5.4%	110.5%
722 Servicios de preparación de alimentos y bebidas	827	702	4.9%	-15.1%
812 Servicios personales	116	469	3.3%	306.0%
611 Servicios educativos	114	301	2.1%	163.3%
465 Comercio al por menor de artículos de papelería, para el esparcimiento y otros artículos de uso personal	64	288	2.0%	347.8%
621 Servicios médicos de consulta externa y servicios relacionados	729	280	2.0%	-61.6%
811 Servicios de reparación y mantenimiento	93	235	1.7%	153.0%
Otros	326	1,179	8.3%	261.3%
Total	6,030	14,208	100.0%	135.6%

FUENTE: IIEG, Instituto de Información Estadística y Geográfica del Estado de Jalisco; en base a datos proporcionados por el INEGI.

Empleo

Trabajadores asegurados en el IMSS Por grupo económico

Para diciembre de 2019 el IMSS reportó un total de 10 trabajadores asegurados, lo que representó para el municipio de Quitupan un aumento de 2 trabajadores en comparación con el mes de diciembre de 2018, debido al incremento en el registro del empleo formal en el grupo económico de *Agricultura y Construcción de edificaciones y obras de ingeniería civil*.

En función de los registros del IMSS el grupo económico que más empleos generó dentro del municipio de Quitupan fue el de *Compraventa de alimentos, bebidas y productos del tabaco.*, ya que en diciembre de 2019 registró un total de 6 trabajadores concentrando el 60.00% del total de asegurados en el municipio.

El segundo grupo económico con más trabajadores asegurados fueron *la Agricultura, la Construcción de edificaciones y obras de ingeniería civil, la Industria de la madera y los servicios profesionales y técnicos*, que para diciembre de 2019 registraron cada uno de estos grupos 1 trabajador asegurado que representan ambos el 10.00% del total de trabajadores asegurados a dicha fecha.

Tabla 13 Trabajadores asegurados									
Quitupan Jalisco 2012-2019									
Grupo económico	2012	2013	2014	2015	2016	2017	2018	2019	% part 2019
Compraventa de alimentos, bebidas y productos del tabaco.	0	0	0	2	2	3	6	6	60.00%
Agricultura.	0	0	2	0	0	0	0	1	10.00%
Construcción de edificaciones y obras de ingeniería civil.	0	0	0	0	0	0	0	1	10.00%
Industria y productos de madera y corcho, excepto muebles.	0	0	0	0	1	1	1	1	10.00%
Servicios profesionales y técnicos.	3	3	2	2	2	1	1	1	10.00%
Compraventa de materias primas, materiales y auxiliares.	1	0	0	0	0	0	0	0	0.00%
Elaboración de alimentos.	0	0	2	0	0	0	0	0	0.00%
Fabricación y/o reparación de muebles de madera y sus partes; excepto de metal y de plástico moldeado.	0	0	2	0	0	0	0	0	0.00%
Servicios colaterales a Instituciones financieras y de seguros.	1	1	1	0	0	0	0	0	0.00%
Total	5	4	9	4	5	5	8	10	100.00%

FUENTE: IIEG, Instituto de Información Estadística y Geográfica del Estado de Jalisco; en base a datos proporcionados por el IMSS.

Trabajadores asegurados en el IMSS Región Sureste

En diciembre de 2019, Quitupan se presenta como el noveno lugar municipal, dentro de la región Sureste con mayor número de trabajadores concentrando el 0.06% del total.

De diciembre de 2012 a diciembre de 2019 el municipio de Quitupán registró incremento en el número de trabajadores asegurados en la región Sureste pasando de 5 asegurados en 2012 a 10 asegurados en 2018, un aumento de 5 trabajadores durante el total del periodo.

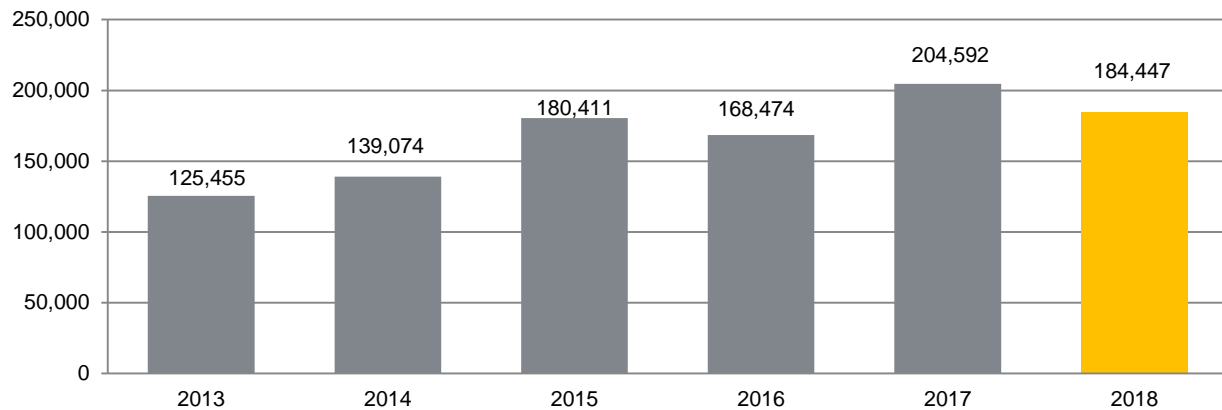
Tabla 14 Trabajadores asegurados									
Región Sureste, Jalisco 2012-2019									
Municipio	2012	2013	2014	2015	2016	2017	2018	2019	% part.2019
Chapala	4,542	4,518	4,606	4,867	5,038	4,648	5,091	5,676	35.55%
Concepción de Buenos Aires	61	54	58	73	82	93	102	120	0.75%
Jocotepec	2,320	2,810	3,166	4,614	5,559	6,076	7,203	7,978	49.97%
La Manzanilla de la Paz	48	51	69	50	50	51	62	60	0.38%
Mazamitla	811	861	950	939	1,023	1,100	1,140	893	5.59%
Quitupan	5	4	9	4	5	5	8	10	0.06%
Santa María del Oro	13	0	2	1	1	1	1	1	0.01%
Tizapán el Alto	421	405	448	462	581	584	583	549	3.44%
Tuxcueca	113	138	148	181	186	254	282	328	2.05%
Valle de Juárez	169	175	172	184	184	195	220	350	2.19%
Total región Sureste	8,503	9,016	9,628	11,375	12,709	13,007	14,692	15,965	100.00%

FUENTE: IIEG, Instituto de Información Estadística y Geográfica del Estado de Jalisco; en base a datos proporcionados por el IMSS.

Agricultura y ganadería en Quitupan

El valor de la producción agrícola en Quitupan ha presentado diversas fluctuaciones durante el periodo 2013–2018, habiendo registrado sus niveles más altos en 2017 y 2018, representando en 2015 la mayor participación registrada del municipio con respecto al total estatal con una cifra de 0.4% y en 2018 fue de 0.3%.

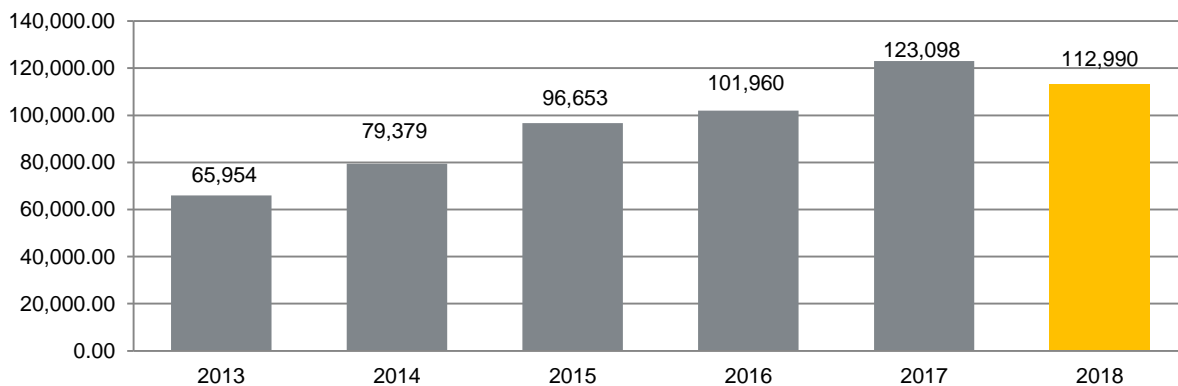
**Figura 7. Valor de la producción agrícola
Quitupan 2013 - 2018 (Miles de pesos)**



FUENTE: IIEG, Instituto de Información Estadística y Geográfica del Estado de Jalisco; información de SIAP / SAGARPA - OEIDRUS.

La producción ganadera en Quitupan ha presentado diversas fluctuaciones durante el periodo 2013-2018, siendo el 2017 el año con mayor valor de la producción ganadera. Para el total del periodo la participación municipal con respecto al valor de la producción estatal total fue de 0.1% durante estos años.

**Figura 8. Valor de la producción ganadera
Quitupan 2013 - 2018 (Miles de pesos)**



FUENTE: IIEG, Instituto de Información Estadística y Geográfica del Estado de Jalisco; información de SIAP / SAGARPA - OEIDRUS.



IIEG
Instituto de Información
Estadística y Geográfica
de Jalisco

MEDIO AMBIENTE

QUITUPAN
DIAGNÓSTICO DEL MUNICIPIO
DICIEMBRE 2019



Jalisco
GOBIERNO DEL ESTADO

Índice municipal de medio ambiente

Tabla 15 Municipios de la región Sureste de acuerdo al índice municipal de medio ambiente.

Quitupan, Jalisco			
Nombre	Índice Municipal Medio Ambiente	Posición estatal	Categoría
Tuxcueca	66.25	3	Muy Alto
Concepción de Buenos Aires	64.90	9	Muy Alto
Mazamitla	63.21	14	Muy Alto
La Manzanilla de la Paz	61.71	21	Muy Alto
Valle de Juárez	61.55	22	Muy Alto
Chapala	59.40	30	Alto
Tizapán el Alto	58.16	38	Alto
Jocotepec	57.16	54	Alto
Quitupan	55.79	63	Medio
Santa María del Oro	53.22	76	Medio

FUENTE: IIEG, Instituto de Información Estadística y Geográfica del Estado de Jalisco con información de SEMADES, 2000, 2010; SEMARNAT, 2000; CONAGUA, 2010; CONABIO, 2010; INEGI, 1982, 2005,2007; CONAFOR, 2007; CEA, 2007; CCA, 2010.

Considerando el índice de medio ambiente, que contempla aspectos como generación de residuos sólidos, deforestación, explotación de acuíferos, cobertura forestal, áreas naturales protegidas, entre otros, Quitupan se ubica en el lugar 63 a nivel estatal, lo cual indica un desarrollo *Medio* del medio ambiente en comparación al resto de los municipios de la entidad, y la sexta posición en la región Sureste.

En el Índice Municipal de Medio Ambiente, 2013, destaca que Quitupan se ubica en un acuífero no sobreexplotado, sobre el cual se registra un total de 2,351 viviendas particulares habitadas, de las cuales 73.16% tienen disponibilidad de agua dentro de la casa o el terreno y 85.45% cuentan con drenaje conectado a la red pública, fosa séptica u otros.

El Municipio tiene una cobertura de 51.2% de bosques, 22.2% de selvas y 15.2% destinada a la agricultura. En los últimos 25 años el municipio ha recuperado 11.90 km² de superficie con vegetación natural y presenta 12.20% de la superficie con riesgo de erosión. En el ordenamiento ecológico territorial, el 74.1% de su territorio está bajo políticas ambientales de conservación.

En términos de residuos sólidos urbanos, el municipio participa con el 0.05% del total estatal, equivalente a 4.015 toneladas generadas por día.



IIEG
Instituto de Información
Estadística y Geográfica
de Jalisco

GOBIERNO Y SEGURIDAD

QUITUPAN
DIAGNÓSTICO DEL MUNICIPIO
DICIEMBRE 2019



Jalisco
GOBIERNO DEL ESTADO

Instituciones educativas

De acuerdo a los datos de escuelas proporcionados por el Sistema de Información y Gestión Educativa, durante el ciclo escolar 2017-2018, la región Sureste del estado de Jalisco, compuesta por 10 municipios, contó con 522 escuelas en 508 planteles.

El municipio de Quitupan tuvo 86 escuelas en 86 planteles.

Las escuelas en Quitupan operaron principalmente en el turno matutino (88.4%), seguido por el turno vespertino (10.5%) y por último continuo (1.2%). Ver tabla 16.

Tabla 16. Datos generales de las Instituciones educativas en Quitupan							
Ciclo escolar 2017-2018							
Municipio	Escuelas		Turno				
	Escuela	Planteles	Vespertino	Matutino	Discontinuo	Continuo	Nocturno
Quitupan	86	86	9 10.5%	76 88.4%	0 0.0%	1 1.2%	0 0.0%

Fuente: Elaborado por el IIEG con base en registros del Sistema de Información y Gestión Educativa.

El nivel educativo que se impartió en las escuelas del municipio fue principalmente de primaria (47.7%), seguido de preescolar (25.6%), secundaria (22.1%), media superior (2.3%), inicial (1.2%) y por último CAM (1.2%). Ver tabla 17.

Tabla 17. Escuelas por nivel educativo en el municipio de Quitupan								
Ciclo escolar 2017-2018								
	Nivel Educativo							
	Primaria	Preescolar	Secundaria	Media superior	Inicial	CAM*	Superior	Formación para el trabajo
Escuelas	41	22	19	2	1	1	0	0
% Participación	47.7%	25.6%	22.1%	2.3%	1.2%	1.2%	0.0%	0.0%

Fuente: Elaborado por el IIEG con base en registros del Sistema de Información y Gestión Educativa.

* Centros de Atención Múltiple

Los servicios educativos que se tuvieron en las escuelas de Quitupan fueron: primaria (44.2%), seguido de comunitario (43%), telesecundaria (5.8%), bachillerato general (2.3%), técnica (2.3%), CAM (1.2%) y por último inicial no escolarizada (1.2%). Ver tabla 18.

Tabla 18. Servicios educativos en Quitupan por número de escuelas

Ciclo escolar 2017-2018		
Servicio Educativo	Escuelas	% de participación
General	38	44.2%
Comunitario	37	43.0%
Indígena	0	0.0%
Telesecundaria	5	5.8%
Bachillerato general	2	2.3%
Tecnológico	0	0.0%
Técnica	2	2.3%
Inicial indígena	0	0.0%
CAM*	1	1.2%
Inicial no escolarizada	1	1.2%
Licenciatura y posgrado	0	0.0%
Formación para el trabajo	0	0.0%
Otro	0	0.0%

Fuente: Elaborado por el IIEG con base en registros del Sistema de Información y Gestión Educativa

*Centros de Atención Múltiple

La matrícula de alumnos registrados en el ciclo escolar 2017-2018 en el municipio de Quitupan fue de 2,004, de los cuales el 50.6% fueron hombres y el 49.4% mujeres.

La cantidad de docentes en el registro fue de 111 profesores y hubo un promedio de 18 alumnos por profesor. Ver tabla 19.

Tabla 19. Alumnos y docentes en Quitupan

Ciclo escolar 2017-2018					
Municipio	Alumnos			Docentes	Alumnos por Profesor
	Hombres	Mujeres	Total	Total	Total
Quitupan	1,014	990	2,004	111	18

Fuente: Elaborado por el IIEG con base en registros del Sistema de Información y Gestión Educativa.

Desarrollo institucional

El Índice de Desarrollo Municipal (IDM) mide el progreso de un municipio en cuatro dimensiones del desarrollo: social, económica, ambiental e institucional, con la finalidad de presentar una evaluación integral de la situación de cada uno de éstos. El IDM parte de tres premisas vinculadas con el concepto de desarrollo humano, según el cual, el principal objetivo es beneficiar a las personas; las actividades de los gobiernos afectan el nivel de desarrollo de sus comunidades y que el desarrollo sostenible posibilita el bienestar de los individuos a largo plazo (ver detalles en https://iieg.gob.mx/ns/wp-content/uploads/2020/08/Metodologia_IDM.pdf).

En los tres apartados anteriores ya se ha hecho referencia al desarrollo social, económico y del medio ambiente; finalmente en esta sección se aborda el componente institucional (Índice de Desarrollo Municipal Institucional; IDM-I), que mide el desempeño de las instituciones gubernamentales de un municipio a través de cinco rubros que contemplan el esfuerzo tributario, la transparencia, la participación electoral, el número de empleados municipales per cápita y la seguridad.

En la construcción del IDM se decidió incluir cinco variables para medir el desarrollo institucional de los municipios de Jalisco, tal y como se muestra en las dos tablas siguientes, por medio del porcentaje de participación ciudadana en elecciones; la evaluación del cumplimiento de la publicación de información fundamental y de la obligación de la atención a las solicitudes de información; la tasa de empleados municipales por cada mil habitantes; el porcentaje de ingresos propios por municipio y el número de delitos del fuero común por cada mil habitantes.

Tabla 20. Desarrollo institucional de los municipios en el contexto estatal con base en cinco indicadores

Quitupan, Región Sureste (Parte I)							
Clave	Municipio	Porcentaje de participación ciudadana en elecciones 2018		Evaluación del cumplimiento de la publicación de información fundamental 2016		Empleados municipales por cada 1000 habitantes 2018	
		Valor municipal	Lugar estatal	Valor municipal	Lugar estatal	Valor municipal	Lugar estatal
26	Concepción de Buenos Aires	71.95	18	37.50	14	17.73	82
30	Chapala	66.09	51	12.50	46	18.36	86
50	Jocotepec	58.75	94	0.00	96	11.82	45
56	Santa María del Oro	71.49	19	0.00	96	65.81	124
57	La Manzanilla de la Paz	75.35	13	0.00	96	27.91	111
59	Mazamitla	78.33	5	12.50	46	16.91	77
69	Quitupan	55.28	113	6.25	90	19.96	93
96	Tizapán el Alto	54.82	114	12.50	46	11.64	44
107	Tuxcueca	69.77	27	0.00	96	22.16	98
112	Valle de Juárez	69.32	31	0.00	96	25.86	105

FUENTE: Elaborado por el IIEG con base en el padrón electoral del INE, Cómputos Distritales 2018 de las Elecciones Federales del INE, la Estadística de Finanzas Públicas Estatales y Municipales (EFIPEM) 2018, Base de Delitos del Fuero Común del Secretariado Ejecutivo del Sistema Nacional de Seguridad Pública, Encuesta Intercensal 2015 del INEGI, Censo Nacional de Gobiernos Municipales y Delegacionales (CNGMD) 2019 y las evaluaciones del ITEI de 2016 (ver detalles y notas en IDM 2012 https://iieg.gob.mx/ns/wp-content/uploads/2020/08/Metodologia_IDM.pdf).

En el caso de Quitupan, en 2018 registró una participación electoral del 55.28%, que lo coloca en el lugar 113 de los 125 municipios. Lo que significa que tiene una baja participación electoral en comparación con otras municipalidades del estado. Por otra parte, en 2016 con una calificación de 6.25% en materia de cumplimiento en las obligaciones de transparencia, el municipio se colocó en el lugar 90, lo que muestra el grado de compromiso de una administración en publicar y mantener actualizada la información, en particular, la correspondiente a los rubros financieros y regulatorios; así como la mejora en su accesibilidad y un adecuado manejo y protección de la información confidencial. Esto en el marco del cumplimiento del derecho de acceso a la información pública.

En lo que respecta a los empleados que laboran en las administraciones públicas, es importante destacar que en 2018 Quitupan tenía una tasa de 19.96 empleados municipales por cada mil habitantes, por lo que ocupó el sitio 93 a nivel estatal en este rubro. Esto en el sentido de que entre menor sea el valor de este indicador mejor, porque implica una lógica de austeridad donde con menos empleados municipales se logra prestar los servicios municipales a la población.

Asimismo, en el ámbito de las finanzas municipales, para 2018 el 50.29% de los ingresos de Quitupan se consideran propios; esto significa que fueron generados mediante sus propias estrategias de recaudación, lo que posiciona al municipio en el lugar 57 en el ordenamiento de este indicador respecto a los demás municipios del estado. Mientras que en la cuestión de seguridad, en 2019 el municipio registró una tasa de 2.39 delitos por cada cien mil habitantes, que se traduce en el lugar 9 en el contexto estatal, siendo el lugar uno, el municipio más seguro en función de esta tasa.

Considerando los cinco indicadores, Quitupan obtiene un desarrollo institucional medio con un IDM-I de 50.18, que lo coloca en el sitio 47 del ordenamiento estatal. Donde el primer lugar lo tiene Poncitlán y el último, San Martín de Bolaños.

Tabla 21. Desarrollo institucional de los municipios en el contexto estatal con base en cinco indicadores

Quitupan, Región Sureste (Parte II)								
Clave	Municipio	Porcentaje de ingresos propios		Delitos del fuero común por cada 100,000 habitantes 2019		IDM-Institucional		
		Valor municipal	Lugar estatal	Valor municipal	Lugar estatal	Índice	Grado	Lugar estatal
26	Concepción de Buenos Aires	62.13	8	4.62	37	61.47	Muy Alto	3
30	Chapala	51.65 ^b	50	15.61	116	44.88	Muy Bajo	110
50	Jocotepec	55.02	33	8.31	83	45.50	Muy Bajo	105
56	Santa María del Oro	30.90	112	0.45	1	56.67	Muy Alto	7
57	La Manzanilla de la Paz	58.41	19	2.25	7	57.13	Muy Alto	6
59	Mazamitla	63.92	7	9.34	92	54.99	Muy Alto	14
69	Quitupan	50.29	57	2.39	9	50.18	Medio	47
96	Tizapán el Alto	67.38	5	7.70	73	51.39	Alto	34
107	Tuxcueca	50.69 ^a	54	6.79	63	49.46	Medio	60
112	Valle de Juárez	68.46	3	6.65	61	55.67	Muy Alto	11

FUENTE: Elaborado por el IIEG con base en el padrón electoral del INE, Cómputos Distritales 2018 de las Elecciones Federales del INE, la Estadística de Finanzas Públicas Estatales y Municipales (EFIPEM) 2018, Base de Delitos del Fuero Común del Secretariado Ejecutivo del Sistema Nacional de Seguridad Pública, Encuesta Intercensal 2015 del INEGI, Censo Nacional de Gobiernos Municipales y Delegacionales (CNGMD) 2019 y las evaluaciones del ITEI de 2016(ver detalles y notas en IDM 2012 https://iieg.gob.mx/ns/wp-content/uploads/2020/08/Metodologia_IDM.pdf).

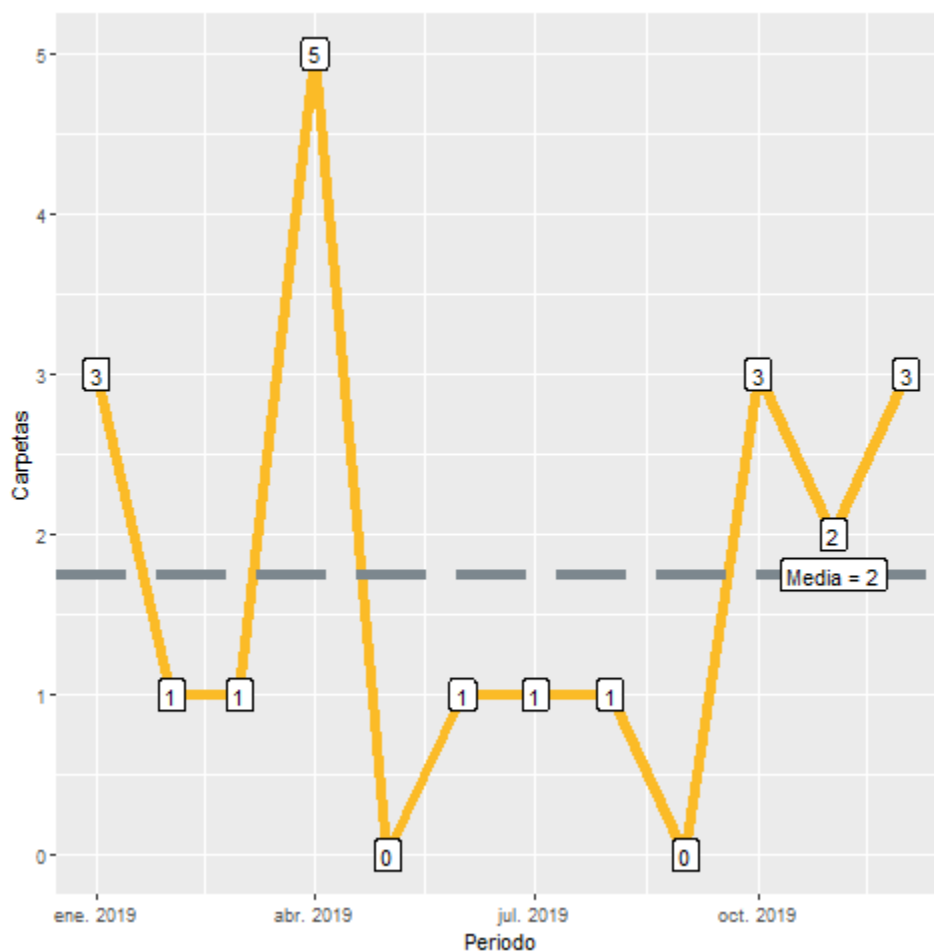
^a Datos corresponden al 2017.

^b Datos corresponden al 2015.

Incidencia delictiva

Durante el 2019, se abrieron un total de 21 carpetas de investigación, de las cuales 11 se abrieron en el primer semestre, mientras que en los siguientes seis meses fueron 10. Abril es el mes con más casos con 5 indagaciones. Los meses con la menor cantidad de carpetas abiertas son mayo y septiembre con 0 casos cada uno. El promedio de carpetas abiertas por mes en el municipio es de 2.

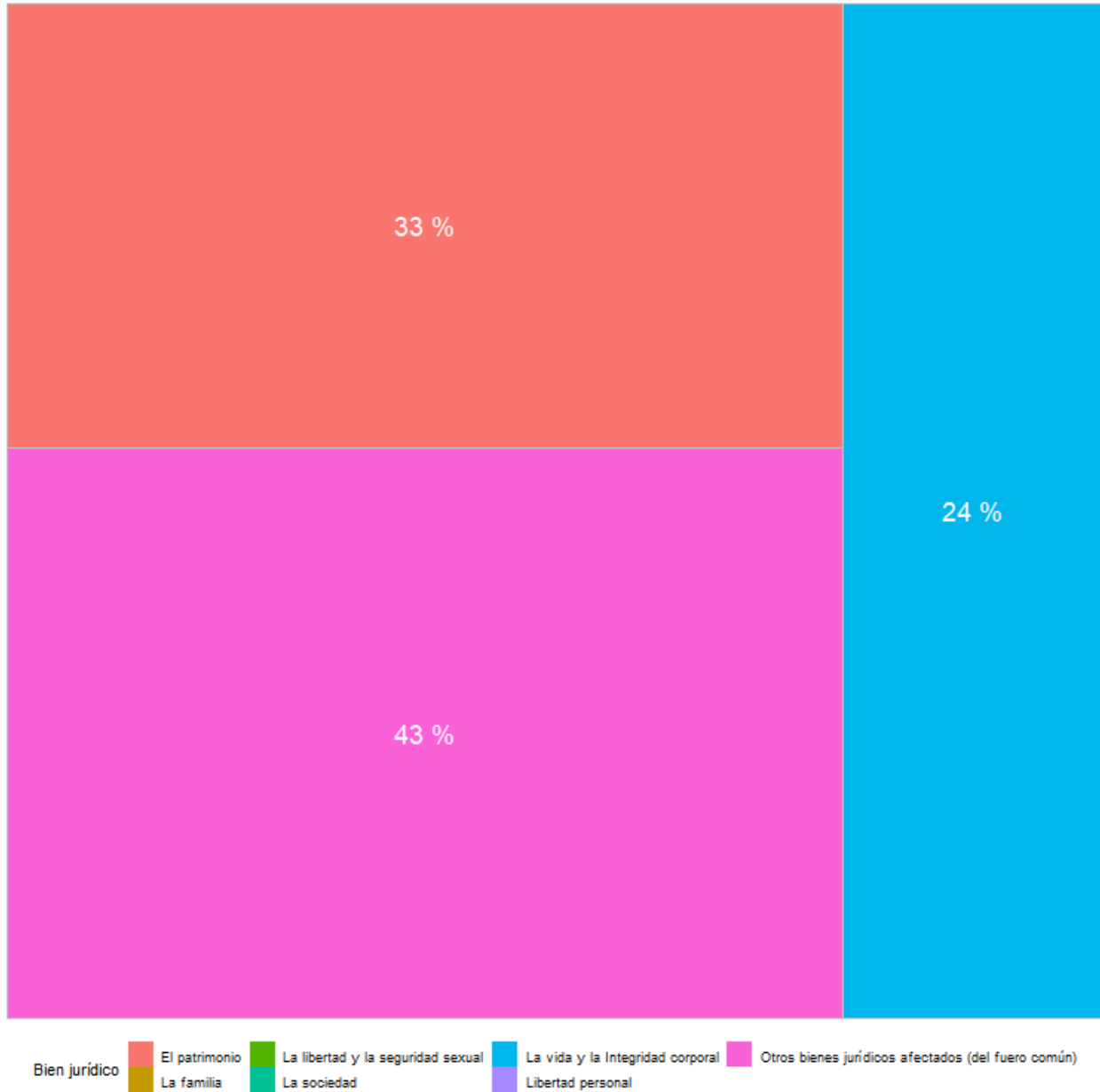
Figura 9. Cantidad de carpetas de investigación por mes, Quitupan 2019



Fuente: Elaborado por el IIEG con datos del Secretariado Ejecutivo del Sistema Nacional de Seguridad Pública

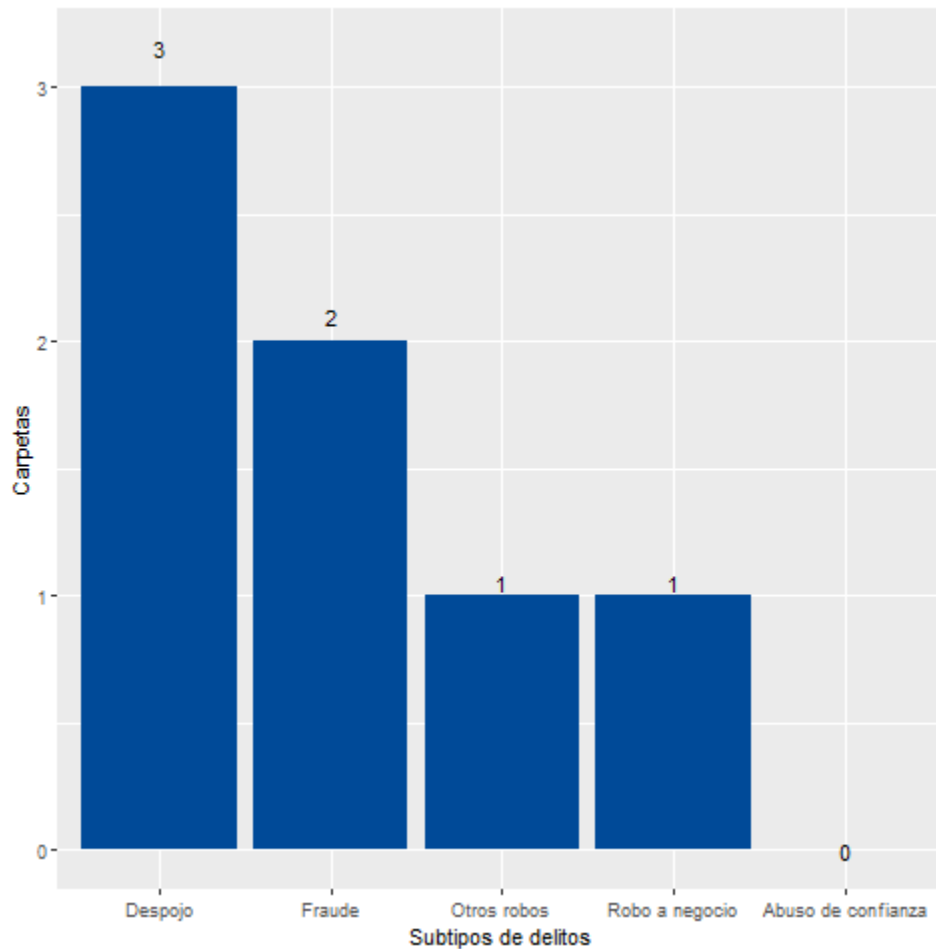
En Quitupan durante el 2019, el 33% de los delitos afectaron al bien jurídico de el patrimonio seguido de la vida y la integridad corporal con 24% y el tercer bien jurídico con mayor afectación fue la familia con 0%. (Figura 10). Con relación al bien jurídico de el patrimonio que fue el más afectado en 2019 en el municipio, despojo fue el subtipo de delito que abrió más carpetas con 3; en segundo puesto, fraude con 2 seguido de otros robos con 1 casos. (Figura 11).

Figura 10. Distribución porcentual de los bienes jurídicos afectados, Quitupan 2019



Fuente: Elaborado por el IIEG con datos del Secretariado Ejecutivo del Sistema Nacional de Seguridad Pública

Figura 11. Cantidad de carpetas por los 5 subtipos de delitos que afectaron más a el patrimonio, Quitupan 2019



Fuente: Elaborado por el IIEG con datos del Secretariado Ejecutivo del Sistema Nacional de Seguridad Pública

Directorio municipal



Presidente Municipal Quitupan

Rogelio Contreras Godoy

quitupan@jalisco.gob.mx

Domicilio

Libertad No. 42 C.P.49570, Octubre 2018, Jalisco.

Teléfonos

(382) 575 0121 Fax: 575 0163

Síndico (a)

María Elizabeth Núñez Valdovinos

Regidores (as)

Griselda Yanett Madrid Ayala

Álvaro Solorio Moreno

Angélica Godínez Orozco

J. Jesús Flores Álvarez

Ricardo Cárdenas Salcedo

Iraldo Contreras Aguilar

Bertha Alicia López Morales

José Francisco Jiménez Contreras

Alma Fernanda López Coyt

Partido Político

Movimiento Ciudadano (MC)



contacto@iieg.gob.mx
www.iieg.gob.mx

Calzada de los Pirules 71 Col. Cd. Granja
C.P. 45010, Zapopan, Jalisco, Méx.
Teléfono: (33) 3777-1770



IIEG
Instituto de Información
Estadística y Geográfica
de Jalisco

