



IIEG

Instituto de Información
Estadística y Geográfica
de Jalisco

Quitupan Diagnóstico del municipio

Agosto 2021



Jalisco
GOBIERNO DEL ESTADO

QUITUPAN

DIAGNÓSTICO DEL MUNICIPIO

Agosto 2021

HISTORIA	3
Toponimia	
Contexto histórico	
GEOGRAFÍA Y MEDIO AMBIENTE	6
Geografía	
Uso de suelo y vegetación	
Áreas naturales protegidas y humedales	
Diversidad ecosistémica	
Sequía	
Precipitación	
Recursos hídricos	
Infraestructura	
DEMOGRAFÍA Y SOCIEDAD	25
Aspectos demográficos	
Intensidad migratoria	
Pobreza multidimensional	
Marginación	
Índices sociodemográficos	
ECONOMÍA	37
Número de empresas	
Valor agregado censal bruto	
Empleo	
Agricultura y ganadería	
GOBIERNO Y SEGURIDAD	43
Desarrollo institucional	
Incidencia delictiva	
Directorio municipal	

[Consulta la información municipal en línea](#)



IIEG
Instituto de Información
Estadística y Geográfica
de Jalisco

Historia

Quitupan
Diagnóstico del municipio
Agosto 2021



Jalisco
GOBIERNO DEL ESTADO

Toponimia

El nombre del municipio proviene del vocablo *Quitoa* o *Quitua*, que se ha interpretado como “lugar donde se determinó algo importante” o “lugar donde se celebró un tratado”.

Figura 1. Quitupan, Jalisco.
Localización geográfica.



Fuente: IIEG, Instituto de Información Estadística y Geográfica del Estado de Jalisco, “Mapa General del Estado de Jalisco, 2012”

Contexto histórico

La fundación indígena del pueblo coincide precisamente con la concertación del tratado de paz entre tarascos y aborígenes, a raíz de la Guerra del Salitre. La conquista de este territorio fue en 1522, los aborígenes de este lugar se mostraron sumisos, en ese mismo año llegó a esos lugares Cristóbal de Olid tomando para sí todas estas tierras y pueblos.

La evangelización empezó en 1530 y continuaron la tarea apostólica dos frailes españoles en 1532. En 1825, Quitupan tenía Ayuntamiento y pertenecía al departamento de Zapotlán el Grande del Cuarto Cantón de Sayula. Por decreto del 28 de octubre de 1870, Quitupan pasó al departamento de Tamazula del Noveno Cantón de Ciudad Guzmán; en este decreto ya se menciona a Quitupan con categoría de municipalidad.



IIEG
Instituto de Información
Estadística y Geográfica
de Jalisco

Geografía y Medio Ambiente

Quitupan
Diagnóstico del municipio
Agosto 2021



Jalisco
GOBIERNO DEL ESTADO

Geografía

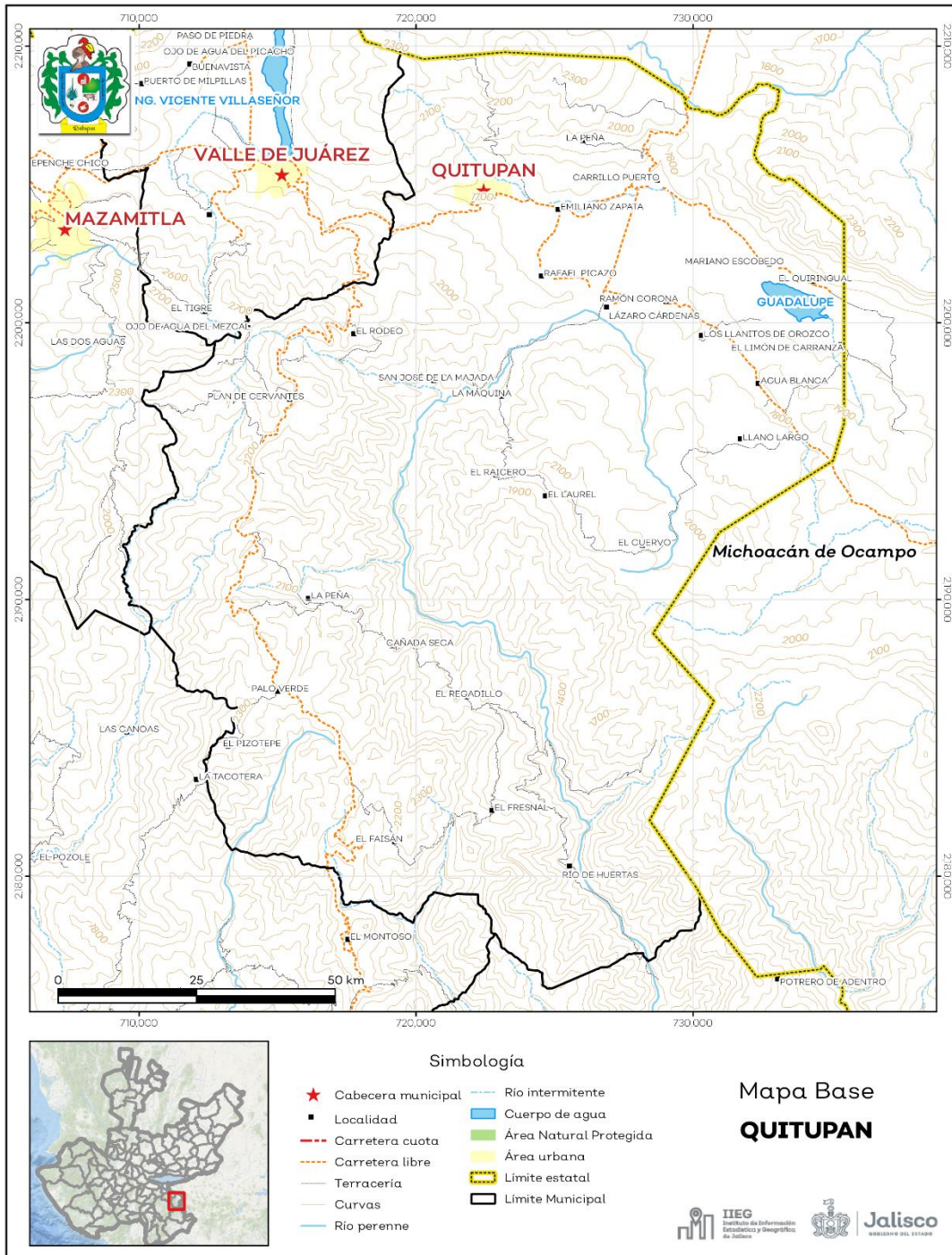
El municipio de Quitupan se localiza en la región Sureste del estado de Jalisco. Sus municipios colindantes son Santa María Del Oro, Tamazula de Gordiano, Mazamitla y Valle de Juárez (ver mapa 1). Tiene una extensión territorial de 565.44 kilómetros cuadrados.

Su cabecera municipal se localiza en las coordenadas 19°55'35.76" latitud norte y -102°52'29.64" de longitud oeste, a una altura de 1,660 metros sobre el nivel del mar (msnm). El territorio municipal, tiene alturas entre los 895 y 2,785 msnm; y una pendiente predominantemente montañosa mayor a 15 grados.

La mayor parte del municipio tiene un clima semicálido subhúmedo. La temperatura media anual es de 17.5°C, y su temperatura mínima y máxima promedio oscila entre los 8.0°C y 28.0°C. La precipitación media anual es de 945 milímetros (mm) mientras que la precipitación promedio acumulada es de 615.94 mm.

El municipio está constituido por roca tipo basalto en su mayor parte y riolita – toba riolítica. Los suelos dominantes pertenecen al tipo luvisol y vertisol (ver tabla 1).

Mapa 1. Base



Fuente: IIEG, con base en topografía INEGI, CONANP 2015, Marco Geoestadístico INEGI 2020 y Mapa General del Estado de Jalisco 2012

Tabla 1 Medio físico

Quitupan, Jalisco

Medio físico	Descripción	
Superficie municipal (km ²)	565	El municipio de Quitupan tiene una superficie de 565 Km ² . Por su superficie se ubica en la posición 53 con relación al resto de los municipios del estado.
Altura (msnm)	Mínima municipal	895
	Máxima municipal	2,785
	Cabecera municipal	1,660
Pendientes (%)	Planas (< 5°)	15.0
	Lomerío (5° - 15°)	28.4
	Montañosas (> 15°)	56.7
Clima (%)	Cálido subhúmedo	2.5
	Semicálido semihúmedo	57.3
	Templado subhúmedo	40.2
Temperatura (°C)	Máxima promedio	28.0
	Mínima promedio	8.0
	Media anual	17.5
Precipitación (mm)	Acumulada	945
	Basalto	36.7
Geología (%)	Riolita - Toba riolítica	28.1
	Toba andesítica	24.8
	Aluvial	6.8
	Toba riolítica	2.5
	Lacustre	1.1
Tipo de suelo (%)	Luvisol	67.5
	Vertisol	15.5
	Andosol	5.2
	Feozem	4.8
	Acrisol	3.8
	Otros	3.2
Cobertura de suelo (%)	Agricultura	12.6
	Asentamiento humano	0.6
	Bosque	55.5
	Cuerpo de agua	0.3
	Pastizal	10.2
	Selva	20.4

Fuente: IIEG, con base en: Geología, Edafología, esc. 1:50,000 y Uso de Suelo y Vegetación SVI, esc. 1:250,000, INEGI. Clima, CONABIO. Tomo 1 Geografía y Medio Ambiente de la Enciclopedia Temática Digital de Jalisco. MDE y MDT del conjunto de datos vectoriales, esc. 1:50,000, INEGI. Mapa General del Estado de Jalisco 2012.

Uso de suelo y vegetación

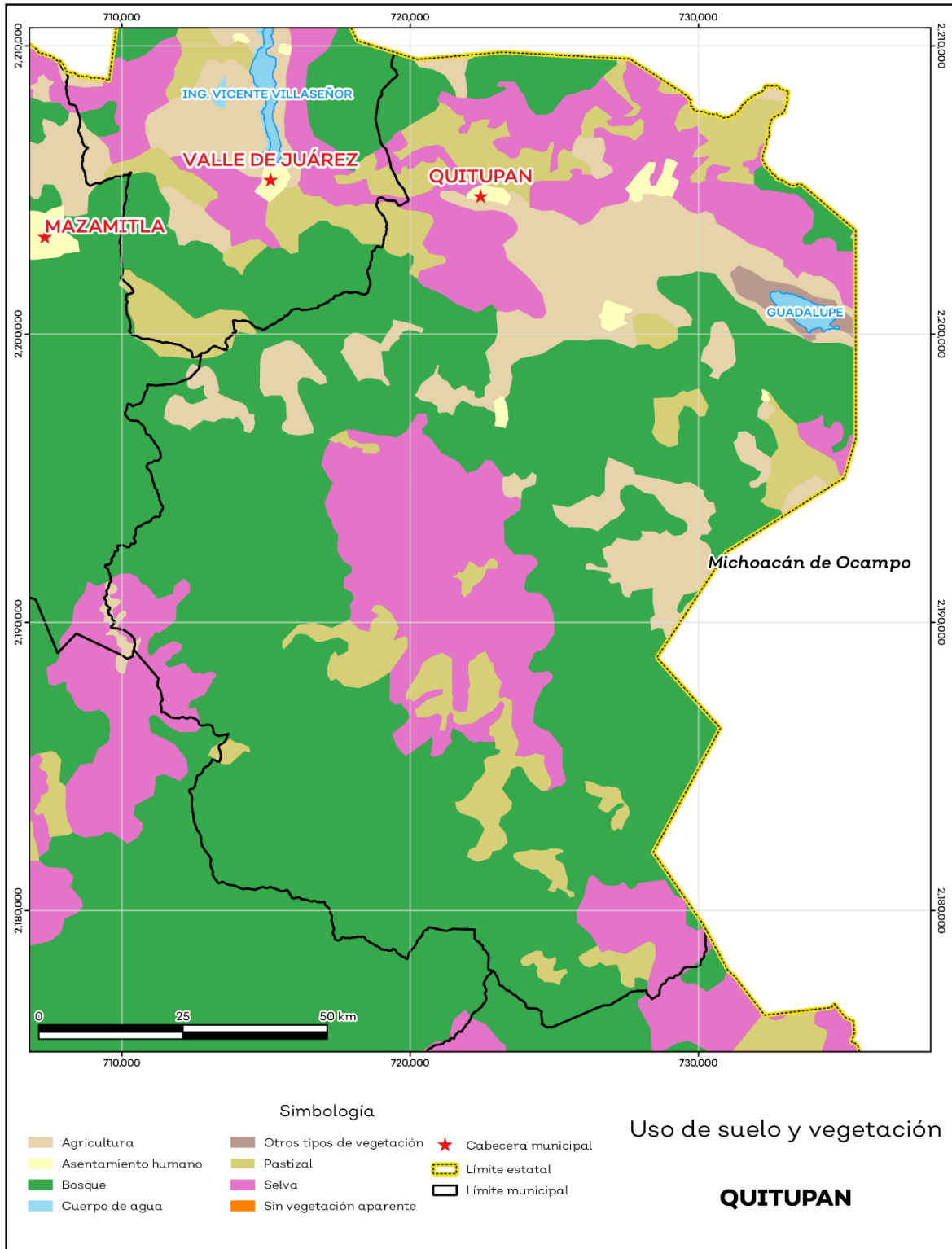
La cobertura del suelo predominante en el municipio es bosque con un 55.5% de su superficie, seguida de selva con 20.4%, los asentamientos humanos solo ocupan el 0.6% del territorio total (ver mapa 2).

La superficie arbórea municipal representa el 35.8% de los cuales el 20.2% corresponde a la vegetación arbórea primaria, la cual no presenta una alteración respecto a su estado natural, y 15.7% a la vegetación arbórea secundaria, que debido a perturbaciones ha sido modificada y muestra un proceso de sucesión vegetal (ver tabla 2).

Tabla 2 Cobertura Arbórea		
Quitupan, Jalisco		
Cobertura	Cantidad %	Comentarios
Primaria Arbórea Baja	3.3	
Primaria Arbórea Mediana	16.9	
Primaria Arbórea Alta	0.0	La cobertura arbórea referida está compuesta por los siguientes tipos de vegetación: bosque de coníferas, bosque de encino, bosque mesófilo de montaña, bosque de pino y bosque de táscate, selva caducifolia, selva subcaducifolia, selva de galería, manglar, palmar natural, vegetación hidrófila y vegetación inducida.
Secundaria Arbórea Baja	14.6	
Secundaria Arbórea Mediana	1.1	
Secundaria Arbórea Alta	0.0	
Total Arbórea	35.8	

Fuente: IIEG, con información de datos vectoriales de uso del suelo y vegetación, Serie VI, INEGI 2016.

Mapa 2. Uso de suelo y vegetación



Fuente: IIEG, con base en INEGI, 2017

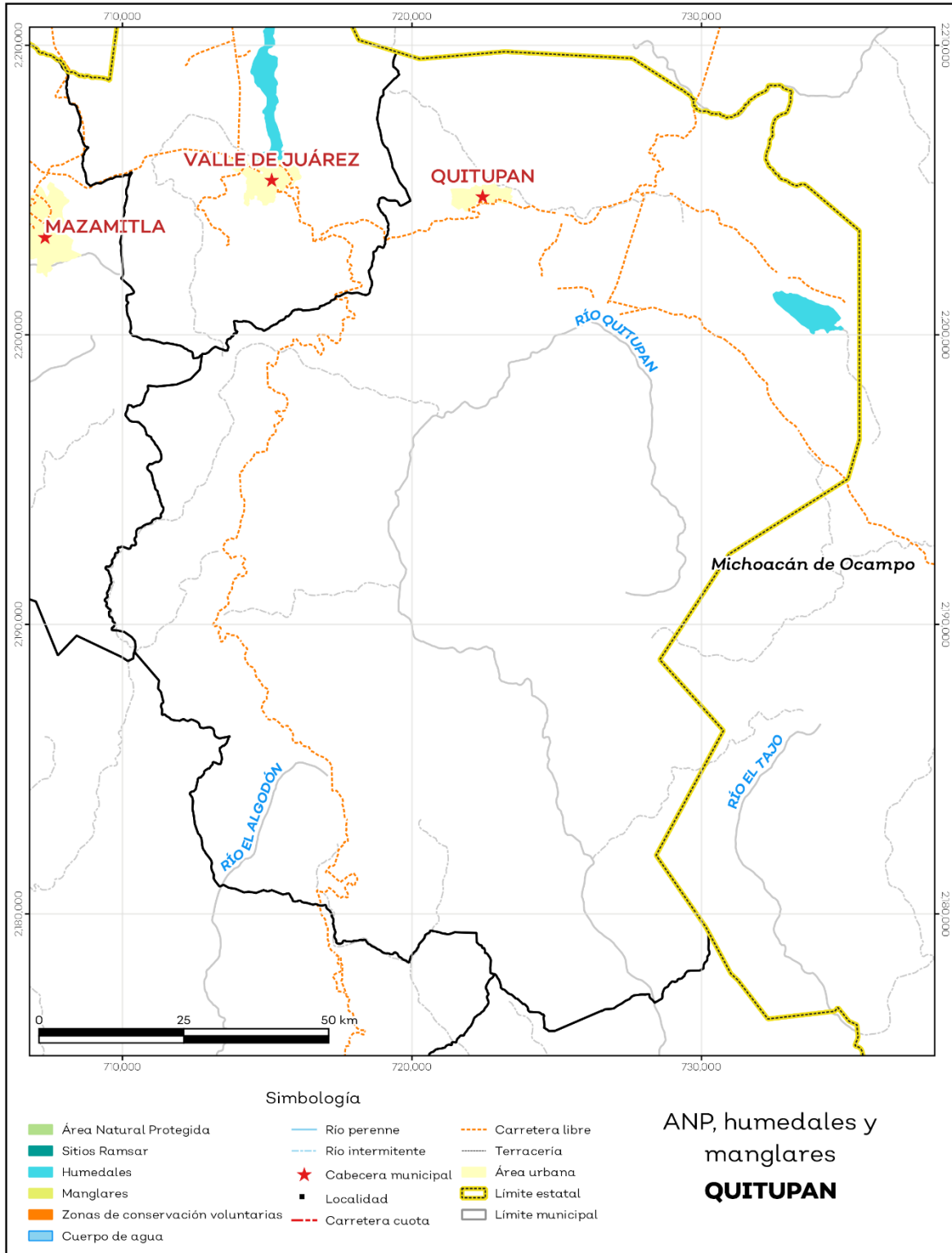
Áreas naturales protegidas y humedales

Quitupan cuenta con 0.3% de (ver mapa 3 y tabla 3).

Tabla 3 ANP y humedales		
Quitupan, Jalisco		
Áreas Naturales	Cantidad %	Descripción
Áreas Naturales Protegidas	0.0	
Sitios Ramsar	0.0	Humedales de importancia internacional.
Humedales	0.3	

Fuente: IIEG, con base en CONAGUA 2016, CONANP 2015

Mapa 3. ANP y humedales



Fuente: IIEG, con base en CONAGUA 2016, CONANP 2015

Diversidad ecosistémica

La diversidad de ecosistemas conforme a la cobertura de usos de suelo y vegetación nos dice que la cobertura de mayor dominancia es vegetación secundaria arbustiva de selva baja caducifolia la cual representa el 16.1% municipal, y es catalogada con el rango muy alto a nivel estatal. El inverso del índice de Simpson es de 0.91 y nos indica que entre más se acerca al 1 más diversidad ecosistémica de coberturas de suelo hay. El índice de Shannon es de 2.62, en el cual se considera un valor normal si se está entre 2 y 3, valores por debajo de 2 como bajos en diversidad y superiores a 3 son altos en diversidad de ecosistemas (ver tabla 4).

Tabla 4 Diversidad Ecosistémica		
Quitupan, Jalisco		
índice	Cantidad	Comentarios
Inverso de Simpson	0.91	Valor entre más cercano a 1, mayor diversidad ecosistémica de coberturas de uso de suelo y vegetación.
Shannon	2.62	El valor varía entre 0.5 y 5. Valor normal entre 2 y 3, valores superiores a 3 son altos en diversidad, valores por debajo de 2 es baja diversidad de ecosistemas.
Equitatividad de Shannon	0.85	Se acerca a 0 cuando una cobertura domina y se acerca a 1 cuando comparten abundancia las coberturas.

índice	%	Cobertura
Dominancia	16.1	Vegetación secundaria arbustiva de selva baja caducifolia

Fuente: IIEG, 2021

Sequía

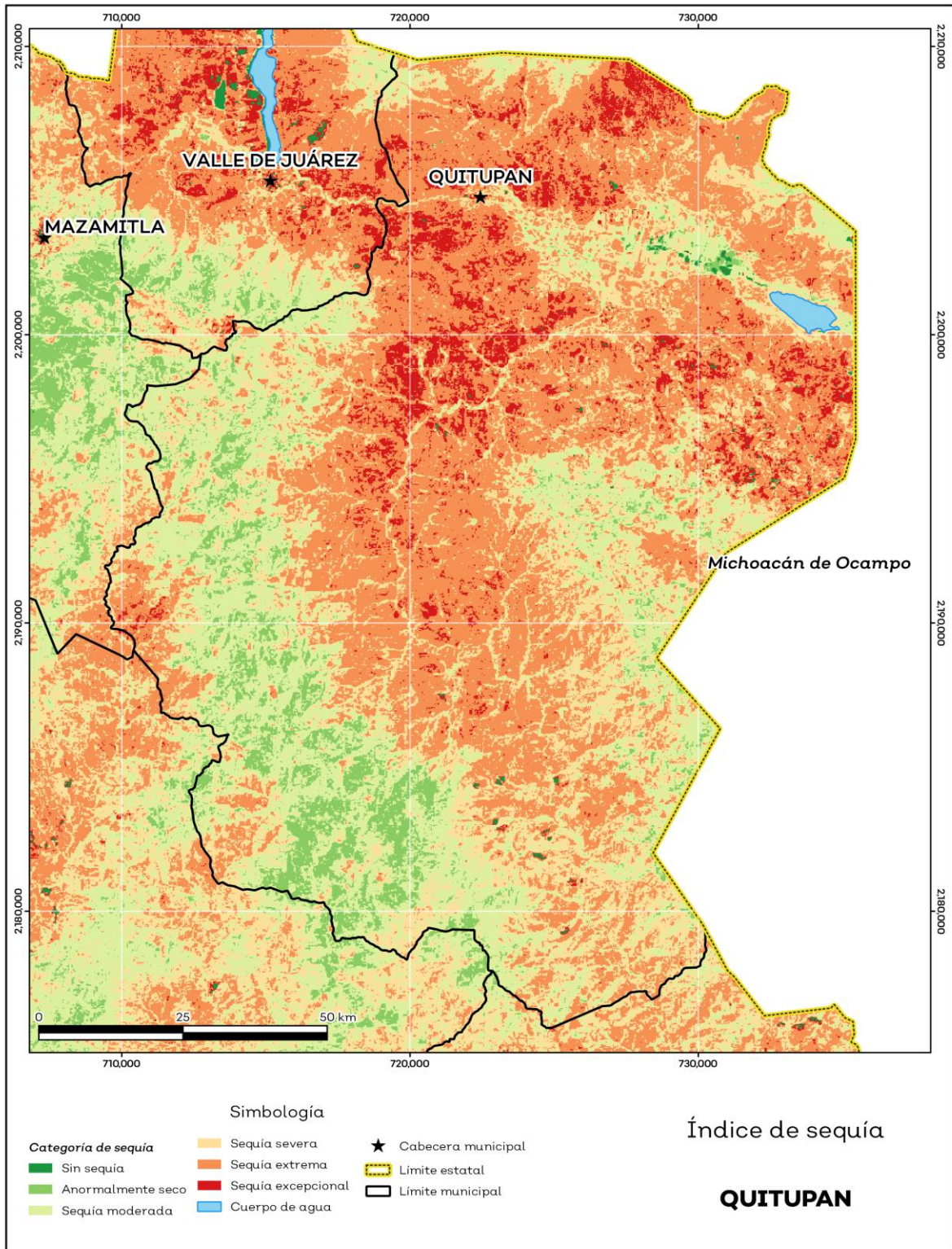
El cambio climático en los últimos años ha traído consigo efectos en los territorios, de allí parte a que se analice el fenómeno natural de la sequía y la escasez de los recursos hídricos.

De la superficie dedicada a las actividades agrícolas el 97.4% presentó alguna categoría de sequía en el año 2020 (ver mapa 4 y tabla 5). Las sequías son causadas principalmente por la escasez de precipitaciones pluviales, la cual puede derivar en una insuficiencia de recursos hídricos necesarios para abastecer la demanda existente, por ello su análisis es trascendental.

Tabla 5 Sequía			
Quitupan, Jalisco			
Categoría de sequía	Cantidad Agrícola (%)	Cantidad Municipal (%)	Comentarios
Sin sequía	0.9	0.2	
Anormalmente seco	1.7	5.5	Anormalmente seco es una condición de sequedad, no es una categoría de sequía. Se muestran 2 cantidades en porcentajes: la agrícola es el porcentaje de la superficie afectada de las áreas agrícolas conforme a la delimitación de frontera agrícola; y el porcentaje municipal se refiere a toda la superficie del municipio sin importar la cobertura de uso de suelo y vegetación sin incluir los cuerpos de agua.
Sequía moderada	22.9	23.6	
Sequía severa	33.5	21.3	
Sequía extrema	37.9	42.6	
Sequía excepcional	3.1	6.4	

Fuente: IIEG, con base en imágenes Landsat, 2020

Mapa 4. Índice de sequía de diferencia normalizado



Fuente: IIEG, con base en imágenes Landsat, 2020

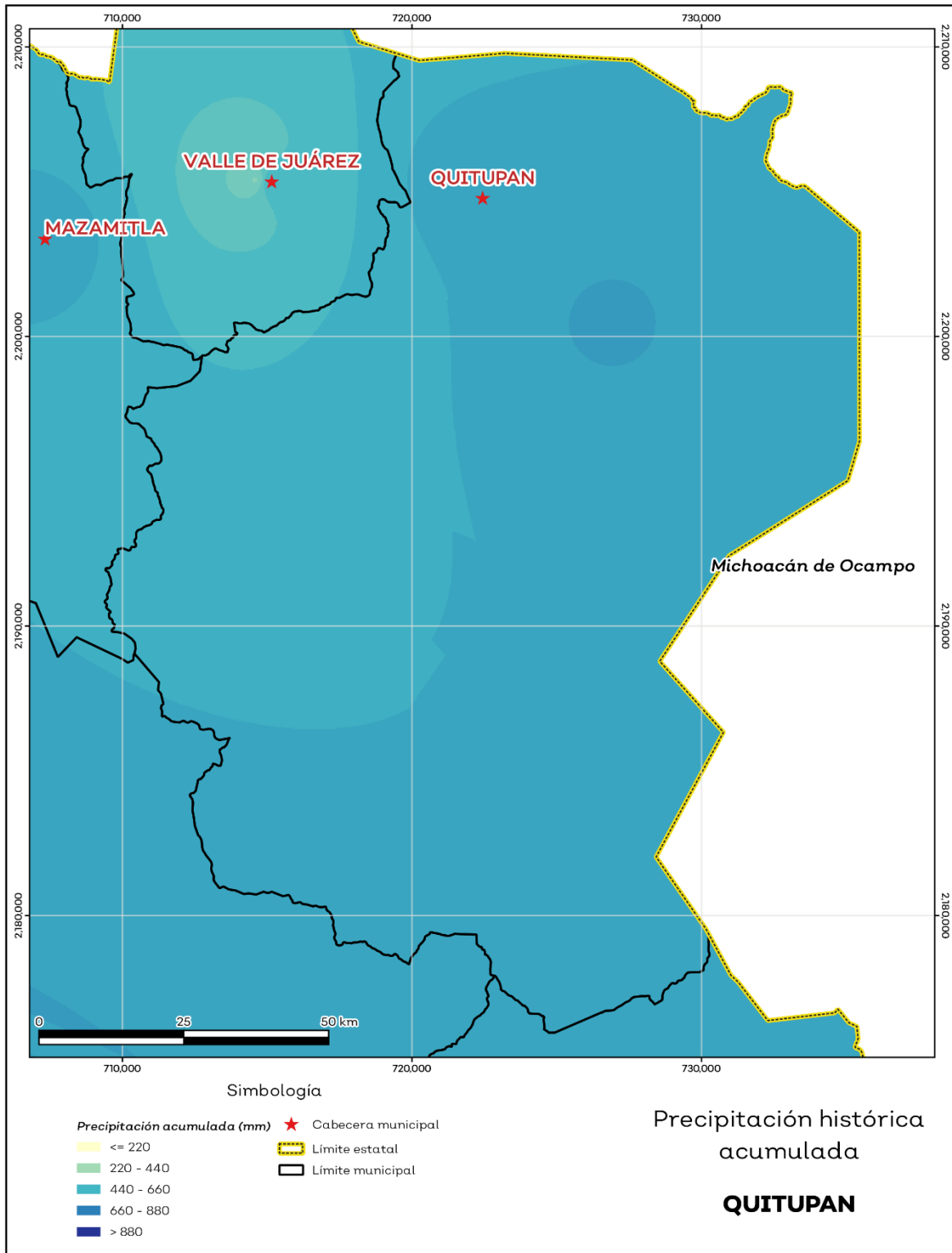
Precipitación

Del análisis de la precipitación media mensual histórica con registros hasta el 2019 del municipio Quitupan tenemos que la precipitación acumulada promedio es de 615.9 mm; la media del mes de enero es de 30.1 mm, la mínima de 27.7 mm y la máxima de 34.0 mm; mientras que en julio la precipitación media es de 86.1 mm, la mínima de 73.0 mm y máxima de 101.0 mm (ver mapa 5 y tabla 6).

Tabla 6 Precipitación media mensual y acumulada				
Quitupan, Jalisco				
Mes	Promedio (mm)	Mínima (mm)	Máxima (mm)	Comentarios
Enero	30.1	27.7	34.0	
Febrero	31.0	27.0	39.0	
Marzo	39.8	34.5	50.0	
Abril	44.3	37.8	55.0	
Mayo	53.9	48.0	62.0	
Junio	80.6	71.2	95.0	
Julio	86.1	73.0	101.0	Registros de precipitación histórica media mensual.
Agosto	76.6	63.0	89.0	
Septiembre	67.6	59.0	73.9	
Octubre	49.7	44.2	60.0	
Noviembre	32.7	28.8	37.0	
Diciembre	27.2	24.8	31.0	
Acumulada	615.9	535.4	671.0	Registros de precipitación histórica acumulada.

Fuente: IIEG, con base en datos de precipitación de 1882-2019 del SMN

Mapa 5. Precipitación histórica acumulada



Fuente: IIEG, con base en datos de precipitación de 1882-2019 del SMN

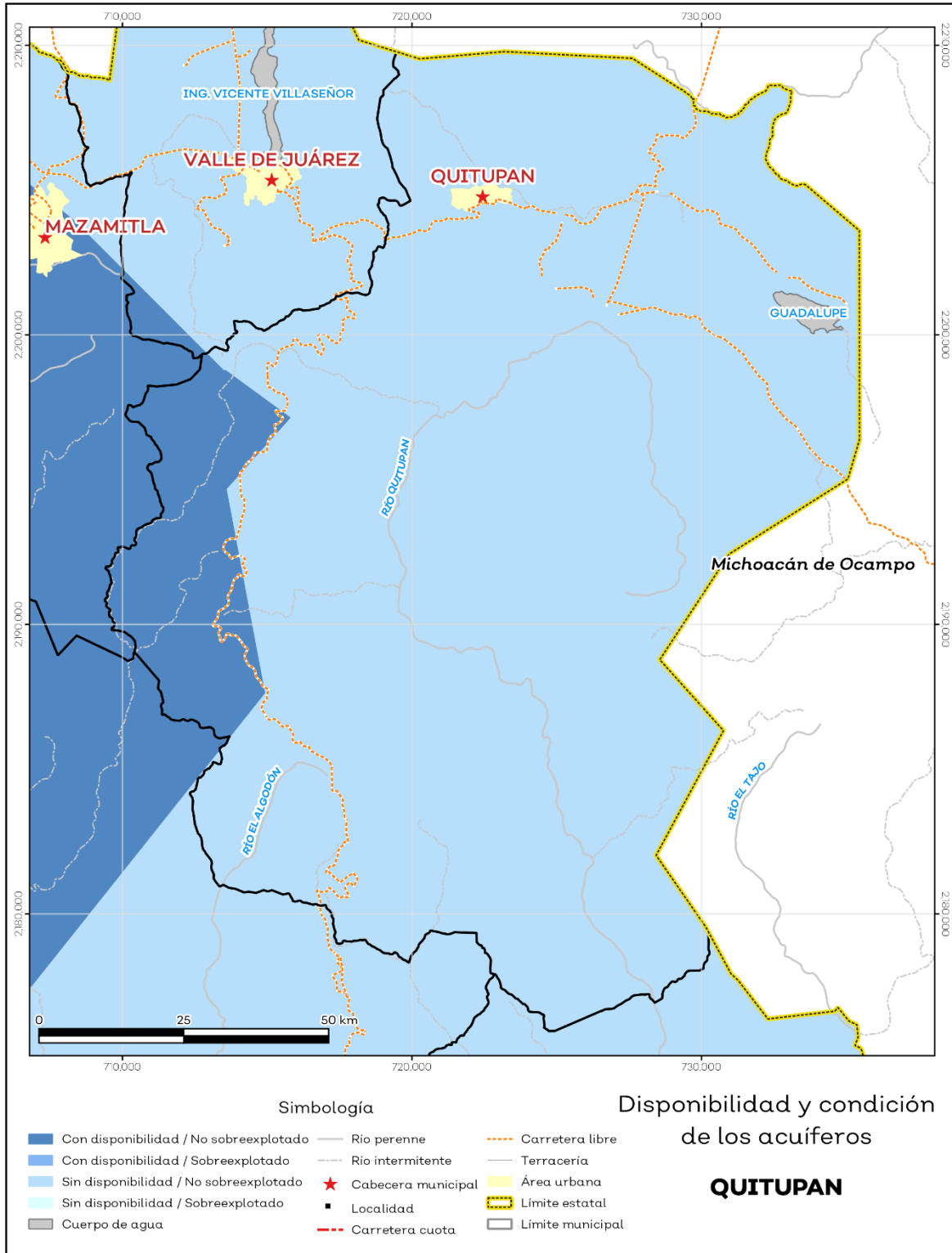
Recursos hídricos

Los tipos de recursos hídricos del municipio están constituidos por aguas subterráneas, ríos y lagos. El territorio está ubicado dentro de 6 acuíferos de los cuales el 91.8% no tienen disponibilidad y el 8.2% se encuentra con disponibilidad de agua subterránea (ver mapa 6 y tabla 7).

Tabla 7 Acuíferos		
Quitupan, Jalisco		
Estatus	Cantidad %	Comentarios
Con disponibilidad	8.2	
Sin disponibilidad	91.8	Reporte de CONAGUA del estatus del acuífero hasta el 2020.
No sobreexplotado	100.0	
Sobreexplotado	0.0	

Fuente: IIEG, con base en CONAGUA, 2021

Mapa 6. Acuíferos



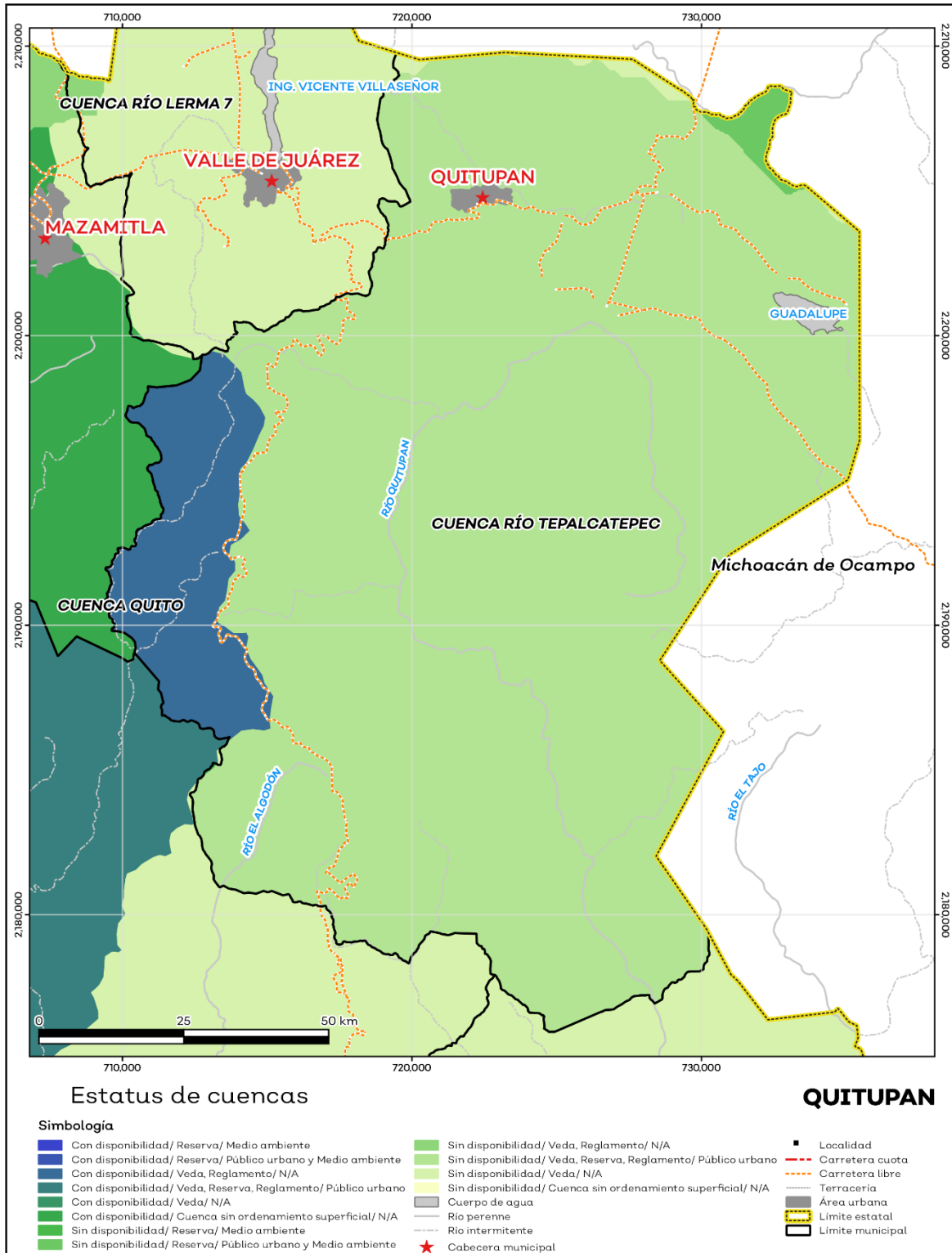
Fuente: IIEG, con base en CONAGUA, 2021

El territorio municipal está dentro de las cuencas Quito, Río Lerma 7, Río Tepalcatepec de las cuales el 8.1 % tienen disponibilidad y el 91.9% presentan déficit de disponibilidad de agua superficial (ver mapa 7 y tabla 8).

Tabla 8 Cuencas		
Quitupan, Jalisco		
Estatus	Cantidad %	Comentarios
Con disponibilidad	8.1	
Sin disponibilidad	91.9	
Tipos de Ordenamiento	Cantidad %	
Reserva	0.7	Reporte de CONAGUA del estatus de cuencas hasta el 2020.
Veda	0.5	
Veda y reglamento	8.1	
Veda, reserva y reglamento	90.7	
Cuenca sin ordenamiento superficial	0.0	

Fuente: IIEG, con base en CONAGUA, 2021

Mapa 7. Cuencas



Fuente: IIEG, con base en CONAGUA, 2021

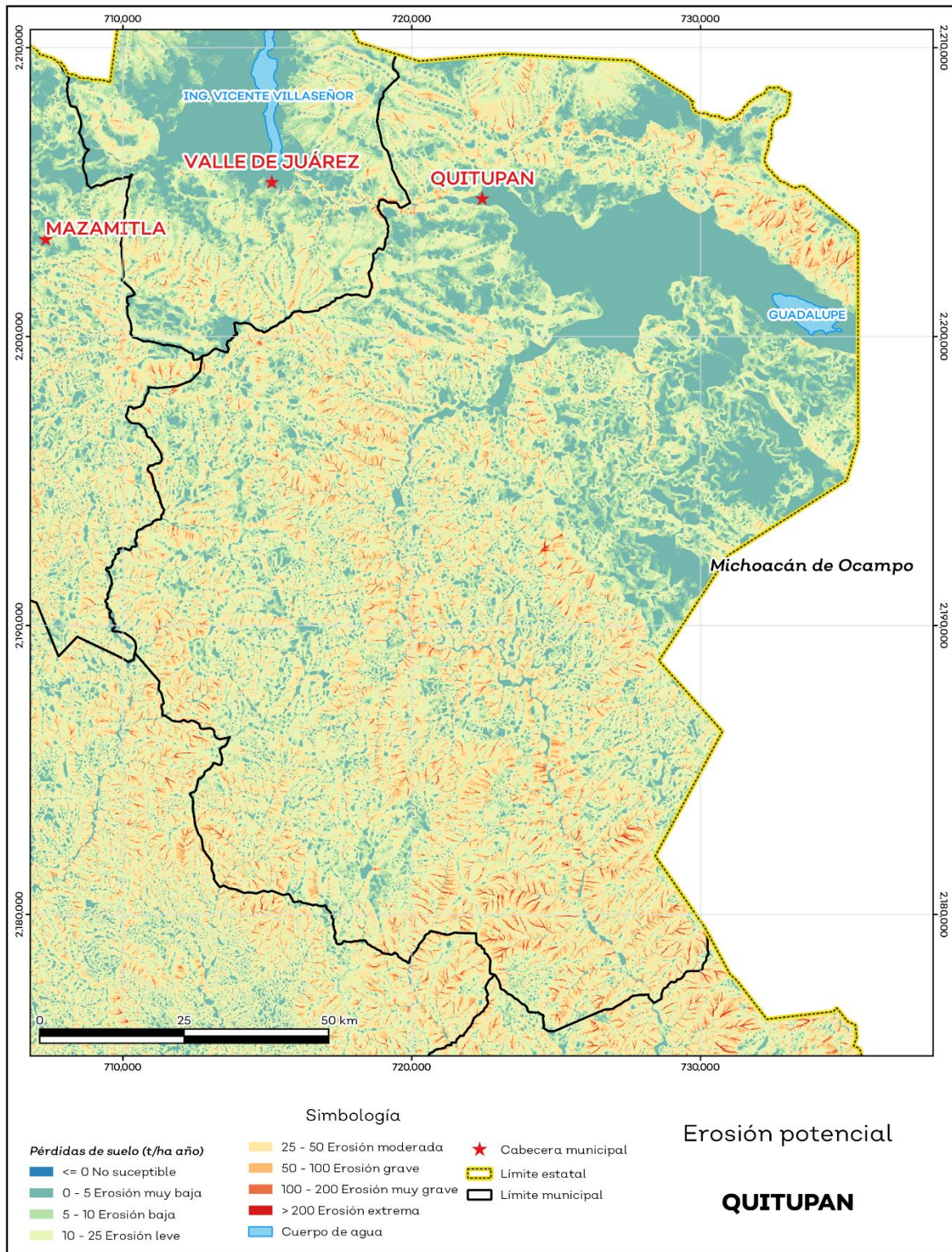
Erosión potencial

La erosión potencial que pronostica la pérdida de suelo como consecuencia de la influencia del relieve, el viento y el agua, nos indica que en el municipio se tienen en su mayoría pérdidas de suelo de 10 - 25 t/ha.año catalogadas como erosión leve (ver mapa 8 y tabla 9).

Tabla 9 Erosión potencial			
Quitupan, Jalisco			
Pérdidas de suelo t/ha.año	Clasificación	Cantidad %	Comentarios
0	Zonas no susceptibles al proceso erosivo, como pueden ser espacios urbanos, carreteras o embalses.	0.0	
0 a 5	Zonas con niveles de erosión muy bajos y pérdidas de suelo tolerables. No hay erosión neta.	22.8	
5 a 10	Zonas con niveles de erosión bajos y pérdidas de suelo que puede ser tolerables. Probablemente no hay erosión neta.	13.2	
10 a 25	Zonas con procesos erosivos leves. Existe erosión, aunque no es apreciable a simple vista.	38.2	En el cálculo no se incluyeron los cuerpos de agua por considerarse zonas no susceptibles al proceso erosivo.
25 a 50	Zonas con procesos erosivos moderados. Existe erosión, aunque puede no ser apreciable a simple vista.	20.7	
50 a 100	Zonas con procesos erosivos graves. Existe erosión y es apreciable a simple vista.	3.9	
100 a 200	Zonas con procesos erosivos muy graves. Existe erosión y es manifiesta a simple vista.	0.8	
Más de 200	Zonas con procesos erosivos extremos. Existe erosión y es evidente a simple vista.	0.2	

Fuente: IIEG, con base en datos de precipitación de 1882-2019 del SMN, Modelo digital de elevaciones INEGI 2013, FAO 2003

Mapa 8. Erosión potencial



Fuente: IIEG, con base en datos de precipitación de 1882-2019 del SMN, Modelo digital de elevaciones INEGI 2013, FAO 2003

Infraestructura

Por último, el municipio cuenta con 16 servicios públicos, de los cuales destacan 33 escuelas, seguido de 16 templos y centros de asistencia con 11 (ver tabla 10).

Tabla 10 Infraestructura			
Quitupan, Jalisco			
Infraestructura	Descripción		
Infraestructura (km)	Carreteras	80.6	El municipio se encuentra en el octavo lugar de la región Sureste, registrando un grado medio de conectividad en caminos y carreteras.
	Caminos	148.9	
Tipo de servicios	Cantidad	Comentarios	
Aeródromo Civil	0		
Cementerio	1		
Centro Comercial	0		
Centro de Asistencia Médica	11		
Escuela	33		
Estación de Transporte Terrestre	0		
Instalación de Comunicación	0		
Instalación de Servicios	0	La información presentada en esta tabla corresponde a los servicios concentrados en localidades mayores a 2,500 habitantes.	
Instalación Deportiva o Recreativa	11		
Instalación Diversa	0		
Instalación Gubernamental	1		
Mercado	1		
Plaza	8		
Pozo	0		
Tanque de Agua	6		
Templo	16		

Fuente: IIEG, con base en red Nacional de Caminos INEGI 2019. Mapa General del Estado de Jalisco 2012. Marco Geoestadístico Nacional, servicios e información complementaria, INEGI 2020.



IIEG
Instituto de Información
Estadística y Geográfica
de Jalisco

Demografía y Sociedad

Quitupan
Diagnóstico del municipio
Agosto 2021



Jalisco
GOBIERNO DEL ESTADO

Aspectos Demográficos

El municipio de Quitupan pertenece a la Región Sureste, su población en 2020, según el Censo de Población y Vivienda 2020, era de 7,734 personas; 47.5 por ciento hombres y 52.5 por ciento mujeres; los habitantes del municipio representaban el 4.5 por ciento del total regional (ver tabla 1). Comparando este monto poblacional con el del año 2015, se obtiene que la población municipal disminuyó un 7.7 por ciento en cinco años.

Tabla 1 Población por sexo, porcentaje en el municipio						
Quitupan, Jalisco						
Clave	Municipio	Población total 2015	Población 2020			
			Total	Porcentaje en el municipio	Hombres	Mujeres
069	Quitupan	8,379	7,734	100%	3,677	4,057

Fuente: IIEG con base en INEGI, Censo de Población y Vivienda 2020 y Encuesta Intercensal 2015.

El municipio en 2020 contaba con 107 localidades, de éstas, 7 eran de dos viviendas y 24 de una. La localidad de Quitupan es la más poblada con 1,466 personas, y representa el 19% de la población; le siguen Lázaro Cárdenas (San Diego) con el 16.4%, San Francisco (Emiliano Zapata) con el 5.1%, Rafael Picazo (Santa Cruz) con el 5% y San Antonio (Carrillo Puerto) con el 4% del total municipal (ver tabla 2).

Tabla 2 Población por sexo, porcentaje en el municipio						
Quitupan, Jalisco						
Clave	Municipio/Localidad	Población total 2010	Población 2020			
			Total	Porcentaje en el municipio	Hombres	Mujeres
0069	Quitupan	8,691	7,734	100.0	3,677	4,057
0001	Quitupan	1,551	1,466	19.0	690	776
0059	Lázaro Cárdenas (San Diego)	1,361	1,268	16.4	570	698
0154	San Francisco (Emiliano Zapata)	455	396	5.1	188	208
0138	Rafael Picazo (Santa Cruz)	329	387	5.0	193	194
0153	San Antonio (Carrillo Puerto)	352	311	4.0	156	155

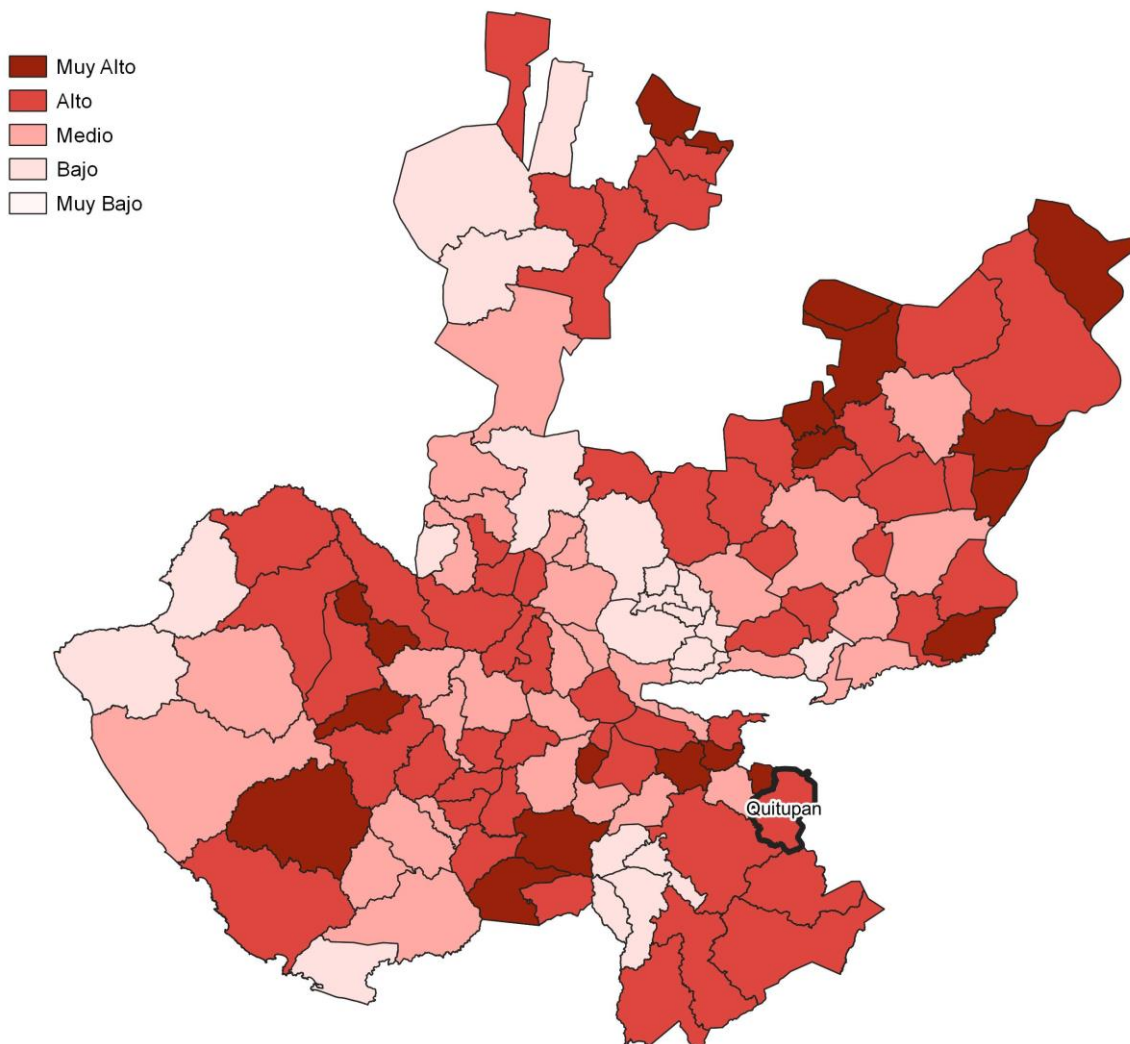
Fuente: IIEG, con base en INEGI, Censos y conteos nacionales, 2010-2020.

Intensidad migratoria

El estado de Jalisco tiene una añeja tradición migratoria a Estados Unidos que se remonta hacia finales del siglo XIX. Se estima que 1.4 millones de personas nacidas en Jalisco habitan en Estados Unidos y que alrededor de 2.6 millones de personas nacidas en aquel país son hijos de padres jaliscienses.

De acuerdo al índice de intensidad migratoria calculado por el Consejo Nacional de Población (CONAPO) con datos del censo de población de 2010 del INEGI, Jalisco tiene un grado alto de intensidad migratoria, y tiene el lugar decimotercero entre las entidades federativas del país con mayor intensidad migratoria.

Mapa 1 Grado de Intensidad migratoria a Estados Unidos. Jalisco, 2010



Fuente: IIEG, con base en estimaciones del CONAPO, 2010

Los indicadores de este índice señalan que en Quitupan el 20.7 por ciento de las viviendas del municipio se recibieron remesas en 2010, en un 7.63 por ciento se reportaron emigrantes del quinquenio anterior (2005-2010), en el 1.94 por ciento se registraron migrantes circulares del quinquenio anterior, así mismo el 5.8 por ciento de las viviendas contaban con migrantes de retorno del quinquenio anterior (ver tabla 3).

Tabla 3 Índice y grado de intensidad migratoria e indicadores socioeconómicos

Quitupan, 2010	
Índice y grado de intensidad migratoria e indicadores socioeconómicos	Valores
Índice de intensidad migratoria	1.2736
Grado de intensidad migratoria	alto
Total de viviendas	2481
% Viviendas que reciben remesas	20.7
% Viviendas con emigrantes en Estados Unidos del quinquenio anterior	7.63
% Viviendas con migrantes circulares del quinquenio anterior	1.94
% Viviendas con migrantes de retorno del quinquenio anterior	5.8
Lugar que ocupa en el contexto estatal	34
Lugar que ocupa en el contexto nacional	299

Fuente: IIEG, con base en estimaciones del CONAPO con base en el INEGI, muestra del diez por ciento del Censo de Población y Vivienda 2010.

Cabe señalar que en el cálculo previo del índice de intensidad migratoria, que fue en el año 2000, la unidad de observación eran los hogares y Quitupan ocupaba el lugar 8 con grado muy alto, donde el porcentaje de hogares que recibieron remesas fue del 28.58 %, hogares con emigrantes en Estados Unidos del quinquenio anterior 20.85%, mientras que el 4.66% de los hogares tenían migrantes circulares del quinquenio anterior y 5.12% migrantes de retorno (ver tabla 4).

Tabla 4 Índice y grado de intensidad migratoria e indicadores socioeconómicos

Quitupan, 2000	
Índice y grado de intensidad migratoria e indicadores socioeconómicos	Valores
Índice de intensidad migratoria	2.58878
Grado de intensidad migratoria	muy alto
Total de hogares	2 792
% Hogares que reciben remesas	28.58
% Hogares con emigrantes en Estados Unidos del quinquenio anterior	20.85
% Hogares con migrantes circulares del quinquenio anterior	4.66
% Hogares con migrantes de retorno del quinquenio anterior	5.12
Lugar que ocupa en el contexto estatal	8

Fuente: IIEG, con base en datos del Consejo Nacional de Población. Colección: Índices Sociodemográficos. Diciembre de 2001.

Pobreza multidimensional

La pobreza está asociada a condiciones de vida que vulneran la dignidad de las personas, limitan sus derechos y libertades fundamentales, impiden la satisfacción de sus necesidades básicas e imposibilitan su plena integración social. De acuerdo con esta concepción, una persona se considera en situación de pobreza multidimensional cuando sus ingresos son insuficientes para adquirir los bienes y los servicios que requiere para satisfacer sus necesidades y presenta carencia en al menos uno de los siguientes seis indicadores: rezago educativo, acceso a los servicios de salud, acceso a la seguridad social, calidad y espacios de la vivienda y servicios básicos en la vivienda.

La metodología para medir el fenómeno de la pobreza fue desarrollada por el Consejo Nacional de Evaluación de la Política de Desarrollo Social (CONEVAL) y permite profundizar en el estudio de la pobreza, ya que además de medir los ingresos, como tradicionalmente se realizaba, se analizan las carencias sociales desde una óptica de los derechos sociales. Estos componentes permitirán dar un seguimiento puntual de las carencias sociales y el bienestar económico de la población, además de proporcionar elementos para el diagnóstico y seguimiento de la situación de la pobreza en nuestro país, desde un enfoque novedoso y consistente con las disposiciones legales aplicables y que retoma los estudios académicos recientes en materia de medición de la pobreza. En términos generales, de acuerdo a su ingreso y a su índice de privación social, se propone la siguiente clasificación:

Pobres multidimensionales. - Población con ingreso inferior al valor de la línea de bienestar y que padece al menos una carencia social.

Vulnerables por carencias sociales. - Población que presenta una o más carencias sociales, pero cuyo ingreso es superior a la línea de bienestar.

Vulnerables por ingresos. - Población que no presenta carencias sociales y cuyo ingreso es inferior o igual a la línea de bienestar.

No pobre multidimensional y no vulnerable. - Población cuyo ingreso es superior a la línea de bienestar y que no tiene carencia social alguna.

Tabla 5 Pobreza Multidimensional

Quitupan, 2015-2020

Indicadores de incidencia	Porcentaje		Personas		Carencias promedio	
	2015	2020	2015	2020	2015	2020
Pobreza multidimensional						
Población en situación de pobreza multidimensional	45.2	55.1	3,843	4,285	2.4	2.2
Población en situación de pobreza multidimensional moderada	35.5	44.0	3,018	3,422	2.1	1.9
Población en situación de pobreza multidimensional extrema	9.7	11.1	824	863	3.5	3.5
Población vulnerable por carencias sociales	52.0	42.4	4,417	3,292	2.0	1.9
Población vulnerable por ingresos	0.2	0.4	15	30		
Población no pobre multidimensional y no vulnerable	2.6	2.1	224	163		
Privación social						
Población con al menos una carencia social	97.2	97.5	8,260	7,577	2.2	2.1
Población con al menos tres carencias sociales	32.7	27.7	2,776	2,149	3.4	3.4
Indicadores de carencias sociales						
Rezago educativo	43.0	38.0	3,654	2,955	2.7	2.6
Acceso a los servicios de salud	20.5	31.3	1,746	2,432	2.7	2.6
Acceso a la seguridad social	82.4	83.8	7,004	6,513	2.3	2.2
Calidad y espacios de la vivienda	10.5	6.2	889	481	3.5	3.4
Acceso a los servicios básicos en la vivienda	32.8	30.3	2,788	2,353	3.1	2.9
Acceso a la alimentación	24.0	13.6	2,043	1,054	3.1	3.3
Bienestar						
Población con un ingreso inferior a la línea de bienestar mínimo	20.3	27.1	1,726	2,105	2.5	2.2
Población con un ingreso inferior a la línea de bienestar	45.4	55.5	3,858	4,315	2.4	2.4

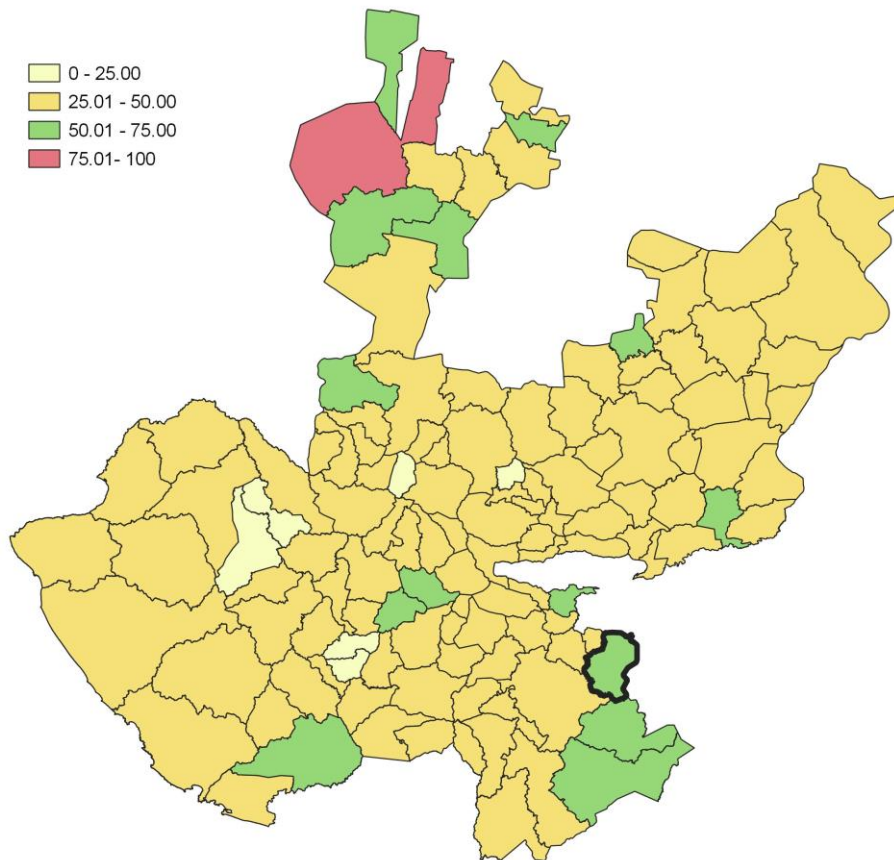
Fuente: Elaborado por el IIEG con base en estimaciones del CONEVAL con base en el Modelo Estadístico 2015 para la continuidad del MCS-ENIGH, la Encuesta Intercensal 2015, el Modelo Estadístico 2020 para la continuidad del MCS-ENIGH y la muestra del Censo de Población y Vivienda 2020.

En la tabla 5 se muestran los datos actualizados a 2020 del porcentaje y número de personas en situación de pobreza, vulnerable por carencias sociales, vulnerable por ingresos, no pobre y no vulnerable. En Quitupan el 55.1 por ciento de la población se encuentra en situación de pobreza, es decir, 4,285 personas comparten esta situación en el municipio, así mismo el 42.4 por ciento (3,292 personas) de la población es vulnerable por carencias sociales, el 0.4 por ciento es vulnerable por ingresos y 2.1 por ciento es no pobre y no vulnerable.

Es importante agregar que en 2020 el 11.1 por ciento de la población de Quitupan presentó pobreza extrema, mientras que para el 2015 presentó un 9.7 por ciento, es decir, 824 personas (2015); por otro lado, en 2020 un 44 por ciento de la población estaba en pobreza moderada (3,422 personas) y para 2015 su porcentaje 35.5 por ciento, en datos absolutos 3,018 habitantes.

De los indicadores de carencias sociales en 2020, destaca que el indicador acceso a la seguridad social es el más alto con un 83.8 por ciento, que en términos relativos se trata de 6,513 habitantes. El que menos porcentaje acumula es el de calidad y espacios de la vivienda, con el 6.2 por ciento.

Mapa 2 Porcentaje de población con pobreza multidimensional por municipio. Jalisco, 2020

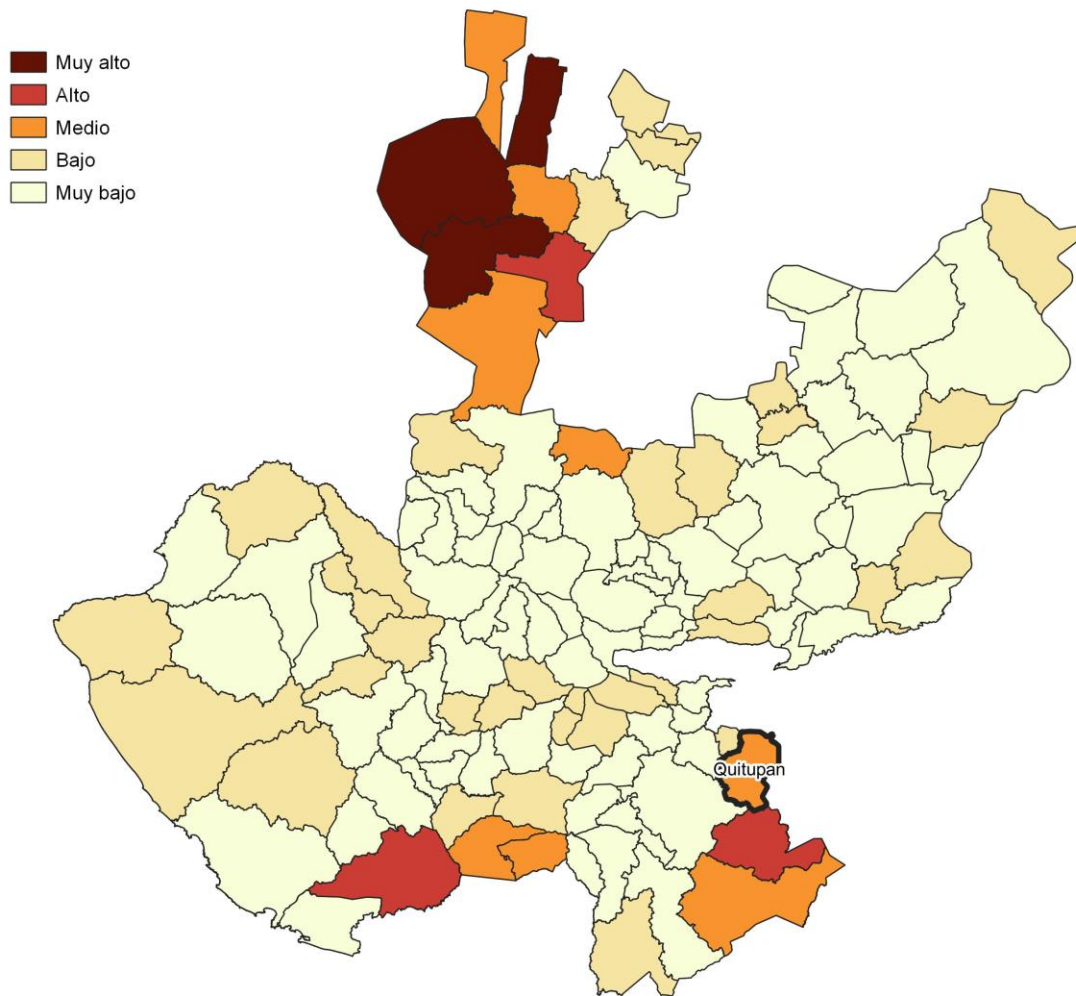


Fuente: Elaborado por el IIEG con base en estimaciones del CONEVAL con base en el Modelo Estadístico 2020 para la continuidad del MCS-ENIGH y la muestra del Censo de Población y Vivienda 2020.

Marginación

La construcción del índice para las entidades federativas, regiones y municipios considera cuatro dimensiones estructurales de la marginación: falta de acceso a la educación (población analfabeta de 15 años o más y población sin primaria completa de 15 años o más); residencia en viviendas inadecuadas (sin disponibilidad de agua entubada, sin drenaje ni servicio sanitario exclusivo, con piso de tierra, sin disponibilidad de energía eléctrica y con algún nivel de hacinamiento); percepción de ingresos monetarios insuficientes (ingresos hasta 2 salarios mínimos) y residir en localidades pequeñas con menos de 5 mil habitantes. En la tabla 6 se presentan los indicadores que componen el índice de marginación para el 2020 del municipio. En donde se ve que Quitupan cuenta con un grado de marginación Medio, y que la mayoría de sus carencias son ligeramente similares a las del promedio estatal; destaca que la población de 15 años o más sin educación básica es de 63.11 por ciento, y que el 78.5 por ciento de la población gana menos de dos salarios mínimos.

Mapa 3 Índice de marginación por municipio. Jalisco, 2015



Fuente: IIEG, con base en estimaciones del CONAPO, 2015

Las principales localidades del municipio tienen en su mayoría un grado de marginación muy bajo. En particular se ve que Rafael Picazo (Santa Cruz) tiene los más altos porcentajes de población sin primaria completa (72.4%), mientras que San Antonio (Carrillo Puerto) presenta los más altos porcentajes de población analfabeta (15.8%), Quitupan tiene los más bajos porcentajes de población sin primaria completa (46.7%) y analfabeta con 8% (ver tabla 6).

Tabla 6 Grado de marginación e indicadores sociodemográficos

Quitupan, 2020							
Municipio / Localidad		Grado	% Población de 15 años o más analfabeta	% Población de 15 años o más sin educación básica	% Población en localidades con menos de 5000 habitantes	% Población ocupada con ingreso de hasta 2 salarios mínimos	% Viviendas particulares habitadas que no disponen de refrigerador
Clave	Nombre						
	Jalisco	Muy Bajo	2.9	29.5	16.2	55.9	
069	Quitupan	Medio	13.9	63.1	100	78.5	
1	Quitupan	Muy bajo	8.0	46.7			2
59	Lázaro Cárdenas (San Diego)	Muy bajo	10.0	56.0			0.8
154	San Francisco (Emiliano Zapata)	Muy bajo	12.0	67.3			1.5
138	Rafael Picazo (Santa Cruz)	Bajo	11.4	72.4			2.8
153	San Antonio (Carrillo Puerto)	Muy bajo	15.8	61.0			1.3

* Para el cálculo de los índices estatales y municipales, estos indicadores corresponden a los porcentajes de ocupantes en viviendas.

Fuente: Elaborado por el IIEG con base en CONAPO, índice de marginación por localidad, 2020.

Respecto a las carencias en la vivienda, la localidad de San Francisco (Emiliano Zapata) tiene los más altos porcentajes de viviendas sin excusado con el 0.2%; del mismo modo la localidad de San Francisco (Emiliano Zapata) tiene los más altos porcentajes de viviendas sin energía eléctrica con el 0.8%; por otra parte, la localidad de San Francisco (Emiliano Zapata) tiene los más altos porcentajes de viviendas sin agua entubada con el 1%; a su vez la localidad de San Antonio (Carrillo Puerto) tiene los más altos porcentajes de viviendas con piso de tierra con el 1.6%; finalmente, la localidad de Rafael Picazo (Santa Cruz) tiene los más altos porcentajes de viviendas sin refrigerador con el 2.8% (ver tabla 7).

Tabla 7 Grado de marginación e indicadores sociodemográficos

Quitupan, 2010							
Municipio / Localidad		Grado	% Viviendas particulares habitadas sin excusado*	% Viviendas particulares habitadas sin energía eléctrica*	% Viviendas particulares habitadas sin disponibilidad de agua entubada*	**Promedio de ocupantes por cuarto en viviendas particulares habitadas	% Viviendas particulares habitadas con piso de tierra
Clave	Nombre						
	Jalisco	Muy Bajo	0.6	0.3	0.8	14.0	1.7
069	Quitupan	Medio	2.9	1.1	1.3	12.4	2.4
1	Quitupan	Muy bajo	0.0	0.3	0.1	18.5	1.4
59	Lázaro Cárdenas (San Diego)	Muy bajo	0.0	0.0	0.5	12.1	0.2
154	San Francisco (Emiliano Zapata)	Muy bajo	0.2	0.8	1.0	10.3	1.0
138	Rafael Picazo (Santa Cruz)	Bajo	0.0	0.0	0.0	25.3	0.0
153	San Antonio (Carrillo Puerto)	Muy bajo	0.0	0.3	0.0	12.1	1.6

* Para el cálculo de los índices estatales y municipales, estos indicadores corresponden a los porcentajes de ocupantes en viviendas.

** Para el dato estatal y municipal se considera el porcentaje de viviendas con algún nivel de hacinamiento

Fuente: IIEG, con base en CONAPO, Índices de marginación por entidad federativa, municipal y a nivel localidad, 2010 Índices sociodemográficos

Nota: El dato del estado y del municipio es 2015

Índices Sociodemográficos

A manera de recapitulación, el municipio de Quitupan en 2020, ocupaba a nivel estatal el lugar 11 en el índice de marginación con un grado medio, en pobreza multidimensional se localiza en el lugar 69, con el 35.5 por ciento de su población en pobreza moderada y 9.7 por ciento en pobreza extrema; y en cuanto al índice de intensidad migratoria el municipio tiene un grado alto y ocupa el lugar 34 entre todos los municipios del estado (ver tabla 8).

Tabla 8 Población total, grado de marginación e intensidad migratoria y situación de pobreza									
Quitupan									
Clave	Municipio	Población	Marginación 2020		Pobreza Multidimensional 2015			Intensidad Migratoria 2010	
			Grado	Lugar	Moderada	Extrema	Lugar	Grado	Lugar
14	Jalisco	8,348,151	Muy Bajo	28	28.4	3.0	7	Alto	13
026	Concepción de Buenos Aires	6,334	Muy Bajo	93	57.8	6.2	12	Muy Alto	17
030	Chapala	55,196	Muy Bajo	115	38.0	3.7	86	Bajo	106
050	Jocotepec	47,105	Muy Bajo	76	45.4	6.3	38	Medio	94
056	Santa María del Oro	1,815	Alto	5	43.7	20.3	12	Alto	47
057	La Manzanilla de la Paz	4,099	Muy Bajo	70	50.0	5.0	29	Muy Alto	14
059	Mazamitla	14,043	Muy Bajo	86	46.4	8.2	30	Medio	75
069	Quitupan	7,734	Medio	11	35.5	9.7	69	Alto	34
096	Tizapán el Alto	22,758	Muy Bajo	58	51.8	11.0	15	Alto	25
107	Tuxcueca	6,702	Bajo	36	44.1	7.3	40	Medio	74
112	Valle de Juárez	6,151	Bajo	40	57.9	6.7	10	Muy Alto	10

Fuente: IIEG, con base en estimaciones del CONEVAL 2015 y CONAPO 2020.

*El dato de Jalisco en Pobreza Multidimensional corresponde a 2020.



IIEG
Instituto de Información
Estadística y Geográfica
de Jalisco

Economía

Quitupan
Diagnóstico del municipio
Agosto 2021

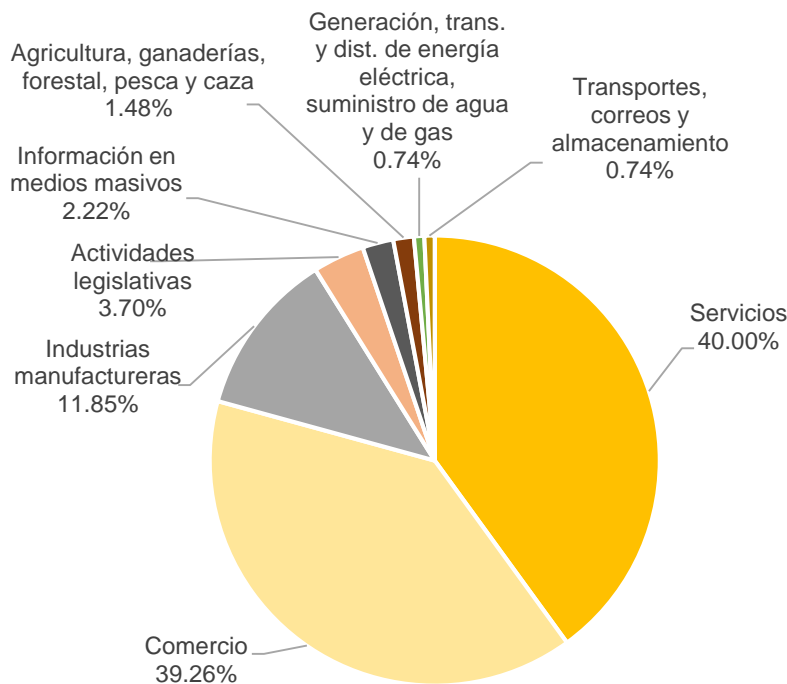


Jalisco
GOBIERNO DEL ESTADO

Número de empresas

Conforme a la información del Directorio Estadístico Nacional de Unidades Económicas (DENUE) de INEGI, el municipio de Quitupan cuenta con 135 unidades económicas al mes de mayo de 2021 y su distribución por sectores revela un predominio de unidades económicas dedicadas al sector *servicios*, con el 40.00% del total de empresas en el municipio. Ocupa la posición 112 del total de empresas establecidas en el estado y el lugar número 9 en el ranking regional.

**Gráfico 1 Distribución de las unidades económicas
Quitupan, 2021 /Mayo**



Posición en el ranking		
Municipio	Estatal	Regional
Quitupan	112	9

Tabla 1 Composición de las empresas

Quitupan, mayo 2021. (Unidades económicas)

Sector	0 a 5 personas	6 a 10 personas	11 a 30 personas	31 a 50 personas	51 a 100 personas	101 a 250 personas	251 y más	Total de unidades económicas
Servicios	48	2	4	0	0	0	0	54
Comercio	51	2	0	0	0	0	0	53
Industrias manufactureras	15	1	0	0	0	0	0	16
Actividades legislativas	4	0	0	0	0	1	0	5
Información en medios masivos	3	0	0	0	0	0	0	3
Agricultura, ganaderías, forestal, pesca y caza	1	1	0	0	0	0	0	2
Generación, trans. y dist. de energía eléctrica, suministro de agua y de gas	0	1	0	0	0	0	0	1
Transportes, correos y almacenamiento	1	0	0	0	0	0	0	1
Total	123	7	4	0	0	1	0	135

Fuente: IIEG, con base en información de INEGI, DENUE

Valor agregado censal bruto

El valor agregado censal bruto se define como: “*el valor de la producción que se añade durante el proceso de trabajo por la actividad creadora y de transformación del personal ocupado, el capital y la organización (factores de la producción), ejercida sobre los materiales que se consumen en la realización de la actividad económica.*” En resumen, esta variable se refiere al valor de la producción que añade la actividad económica en su proceso productivo.

Los censos económicos 2019, registraron que en el municipio de Quitupan, los tres subsectores más importantes en la generación de valor agregado censal bruto fueron: la *Industria alimentaria*; el *Comercio al por menor de abarrotes, alimentos, bebidas, hielo y tabaco*; y los *Servicios de reparación y mantenimiento*, que generaron en conjunto el 30.3% del total del valor agregado censal bruto registrado en el municipio.

El subsector de *Servicios de reparación y mantenimiento*, que concentró el 5.1% del valor agregado censal bruto, registró el mayor crecimiento real pasando de 291 mil pesos en 2014 a 928 mil pesos en 2019, representado un incremento de 218.8% en el periodo.

Tabla 2. Subsectores con mayor valor agregado censal bruto (VACB)				
Quitupan, 2014 y 2019. (Miles de pesos a precios de 2018).				
Subsector	2014	2019	% Part. 2019	Var % 2014-2019
Industria alimentaria		2,904	16.1%	
Comercio al por menor de abarrotes, alimentos, bebidas, hielo y tabaco	1,154	1,627	9.0%	40.9%
Servicios de reparación y mantenimiento	291	928	5.1%	218.8%
Comercio al por menor de artículos de papelería, para el esparcimiento y otros artículos de uso personal	357	496	2.7%	39.0%
Servicios profesionales, científicos y técnicos		415	2.3%	
Comercio al por menor de productos textiles, bisutería, accesorios de vestir y calzado	125	362	2.0%	189.4%
Servicios médicos de consulta externa y servicios relacionados		310	1.7%	
Industria de la madera		238	1.3%	
Comercio al por menor de artículos para el cuidado de la salud	280	188	1.0%	-32.8%
Comercio al por menor de enseres domésticos, computadoras, artículos para la decoración de interiores y artículos usados		108	0.6%	
Otros	15,391	10,465	58.0%	-32.0%
Total	17,598	18,041	100.0%	2.5%

Fuente: IIEG, con base en datos de INEGI, Censos Económicos.

Nota: Por el principio de confidencialidad muchos subsectores no presentan datos, por lo tanto, solo se muestran 10 subsectores que tienen información.

Empleo

Trabajadores asegurados en el IMSS Por grupo económico

Para julio de 2021 el IMSS reportó un total de 12 trabajadores asegurados, lo que representó para el municipio de Quitupan una disminución de 1 trabajador en comparación con el mismo mes de 2020, debido a la baja en el registro del empleo formal en el grupo económico de *construcción de edificaciones y obras de ingeniería civil*.

En función de los registros del IMSS el grupo económico que más empleos presentó dentro del municipio de Quitupan fue el de *agricultura*, ya que en julio de 2021 registró un total de 5 trabajadores concentrando el 41.67% del total de asegurados en el municipio.

El segundo grupo económico con más trabajadores asegurados fue *la compraventa de alimentos, bebidas y productos del tabaco*, que para julio de 2021 registró 4 empleos formales que representan el 33.33% del total de asegurados a dicha fecha.

Tabla 3 Trabajadores asegurados											
Quitupan, Jalisco 2015-julio 2021											
Grupo económico	2015	2016	2017	2018	2019	2020	julio 2020	julio 2021	variación absoluta jul 2021 / jul 2020	% part jul 2021	
Agricultura						1	4	1	5	4	41.67%
Compraventa de alimentos, bebidas y productos del tabaco	2	2	3	6	6	4	4	4	0	33.33%	
Construcción de edificaciones y de obras de ingeniería civil						1	13	7	2	-5	16.67%
Industria y productos de madera y corcho; excepto muebles		1	1	1	1	1	1	1	0	8.33%	
Servicios profesionales y técnicos	2	2	1	1	1				0		
Total	4	5	5	8	10	22	13	12	-1	100.00%	

Fuente: IIEG, con base en información del IMSS.

Trabajadores asegurados en el IMSS Región Sureste

En julio de 2021, Quitupan se presenta como el noveno lugar municipal, dentro de la región Sureste con mayor número de trabajadores concentrando el 0.08% del total.

De julio de 2020 a julio de 2021 el municipio de Quitupan registró una disminución anual en el número de trabajadores asegurados en la región Sureste pasando de 13 asegurados en 2020 a 12 asegurados en 2021, una baja de 1 empleo formal en el total del periodo.

Tabla 4 Trabajadores asegurados										
Región Sureste, Jalisco 2015-julio 2021										
Municipio	2015	2016	2017	2018	2019	2020	julio 2020	julio 2021	variación absoluta jul 2021 / jul 2020	% part jul 2021
Jocotepec	4,614	5,559	6,076	7,203	7,978	8,259	7,030	6,672	-358	43.92%
Chapala	4,867	5,038	4,648	5,091	5,676	5,591	5,790	5,872	82	38.65%
Mazamitla	939	1,023	1,100	1,140	893	964	912	1,056	144	6.95%
Tizapán el Alto	462	581	584	583	549	538	518	516	-2	3.40%
Valle de Juárez	184	184	195	220	350	428	377	451	74	2.97%
Tuxcueca	181	186	254	282	328	367	295	369	74	2.43%
Concepción de Buenos Aires	73	82	93	102	120	126	129	128	-1	0.84%
La Manzanilla de la Paz	50	50	51	62	60	93	96	115	19	0.76%
Quitupan	4	5	5	8	10	22	13	12	-1	0.08%
Santa María del Oro	1	1	1	1	1	1	1		-1	0.00%
Total	11,375	12,709	13,007	14,692	15,965	16,389	15,161	15,191	30	100.00%

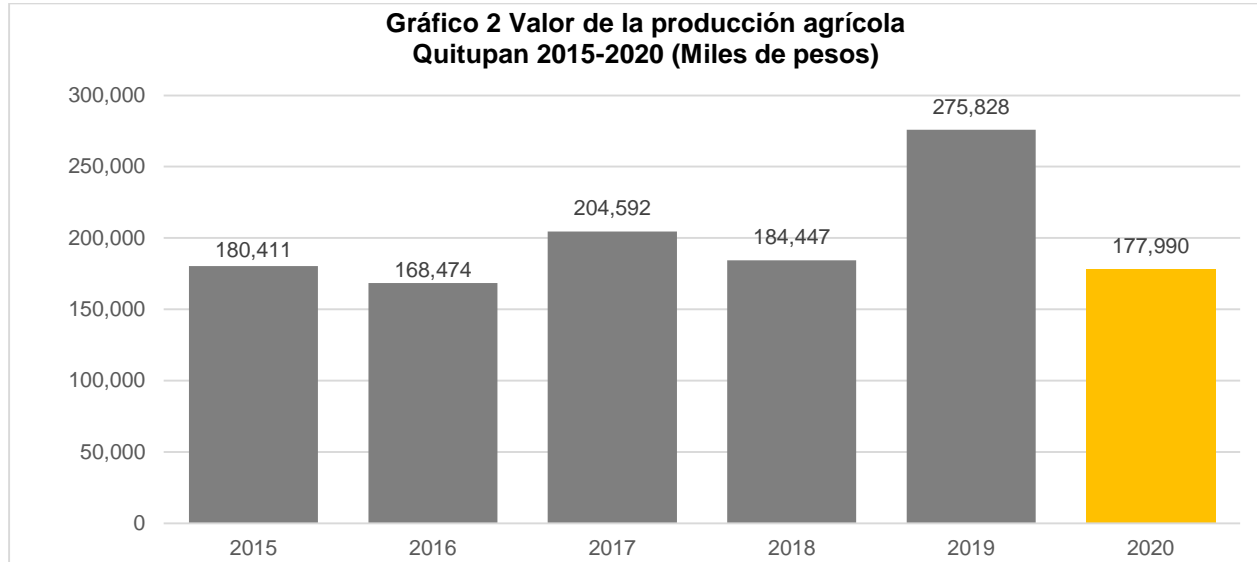
Fuente: IIEG, con base en información del IMSS.

Da click en la siguiente liga para consultar la información de empleo formal (IMSS), que se genera de manera mensual: https://iieg.gob.mx/ns/?page_id=18817

Así mismo puede consultar en la siguiente liga los indicadores municipales: https://iieg.gob.mx/ns/?page_id=17139

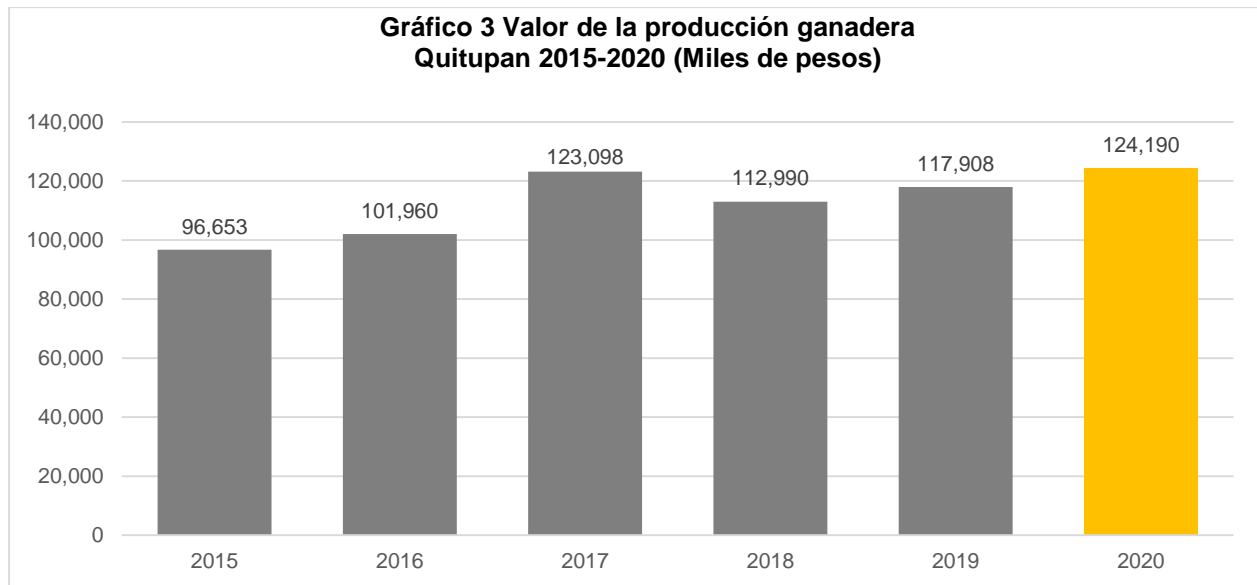
Agricultura y ganadería en Quitupan

El valor de la producción agrícola en Quitupan ha presentado diversas fluctuaciones durante el periodo 2015–2020, habiendo registrado su nivel más alto en 2019. El valor de la producción agrícola de Quitupan de 2020, representó el 0.25% del total estatal, alcanzando un monto de 177,990 miles de pesos para ese año.



Fuente: IIEG, con base en información del SIAP / SAGARPA

El valor de la producción ganadera en Quitupan ha tenido diversas fluctuaciones durante el periodo 2015-2020, siendo el ejercicio de 2020 el año en el que se ha registrado el mayor nivel en el municipio. En 2020, el valor de la producción ganadera de Quitupan representó el 0.12% del total estatal, alcanzando un monto de 124,190 miles de pesos para ese año.



Fuente: IIEG, con base en información del SIAP / SAGARPA



IIEG
Instituto de Información
Estadística y Geográfica
de Jalisco

Gobierno y Seguridad

Quitupan
Diagnóstico del municipio
Agosto 2021



Jalisco
GOBIERNO DEL ESTADO

Desarrollo institucional

El Índice de Desarrollo Municipal (IDM) mide el progreso de un municipio en cuatro dimensiones del desarrollo: social, económica, ambiental e institucional, con la finalidad de presentar una evaluación integral de la situación de cada uno de éstos. El IDM parte de tres premisas vinculadas con el concepto de desarrollo humano, según el cual, el principal objetivo es beneficiar a las personas; las actividades de los gobiernos afectan el nivel de desarrollo de sus comunidades y que el desarrollo sostenible posibilita el bienestar de los individuos a largo plazo (ver detalles [aquí](#)).

En los apartados anteriores ya se ha hecho referencia al desarrollo social, económico y del medio ambiente; finalmente en esta sección se aborda el componente institucional (Índice de Desarrollo Municipal Institucional; IDM-I), que mide el desempeño de las instituciones gubernamentales de un municipio a través de cuatro rubros que contemplan el esfuerzo tributario, la transparencia, la participación electoral y la seguridad.

En la construcción del IDM se decidió incluir cuatro variables para medir el desarrollo institucional de los municipios de Jalisco, tal y como se muestra en las dos tablas siguientes, por medio del porcentaje de participación ciudadana en elecciones; la evaluación del cumplimiento de la publicación de información fundamental y de la obligación de la atención a las solicitudes de información; el porcentaje de ingresos propios por municipio y el número de delitos del fuero común por cada mil habitantes.

¹En ediciones anteriores se incluía el número de empleados municipales per cápita. Esta información se muestra más adelante en esta sección, pero ya no es considerada para la elaboración del IDM-I

Tabla 1. Desarrollo institucional de los municipios en el contexto estatal con base en cinco indicadores

Quitupan, Región Sureste (Parte I)					
		Porcentaje de participación ciudadana en elecciones 2021		Evaluación del cumplimiento de la publicación de información fundamental 2016	
Clave	Municipio	Valor municipal	Lugar estatal	Valor municipal	Lugar estatal
26	Concepción de Buenos Aires	60.12	59	37.5	14
30	Chapala	72.01	13	12.50	46
50	Jocotepec	48.76	101	0.00	96
56	Santa María del Oro	55.65	72	0.00	96
57	La Manzanilla de la Paz	54.68	79	0.00	96
59	Mazamitla	74.89	9	12.50	46
69	Quitupan	40.04	120	6.25	90
96	Tizapán el Alto	61.71	54	12.50	46
107	Tuxcueca	72.80	11	0.00	96
112	Valle de Juárez	55.92	70	0.00	96

Fuente: Elaborado por el IIEG, con base en los resultados electorales de las elecciones municipales de 2021, del IEPC; la Estadística de Finanzas Públicas Estatales y Municipales (EFIPEM), Base de Delitos del Fuero Común del Secretariado Ejecutivo del Sistema Nacional de Seguridad Pública, Encuesta Intercensal 2015 del INEGI y las evaluaciones del ITEI de 2016.

En el caso de Quitupan, en 2021 registró una participación electoral del 40.04%, que lo coloca en el lugar 120 de los 125 municipios. Lo que significa que tiene una baja participación electoral en comparación con otras municipalidades del estado. Por otra parte, en 2016 con una calificación de 6.25% en materia de cumplimiento en las obligaciones de transparencia, el municipio se colocó en el lugar 90, lo que muestra el grado de compromiso de una administración en publicar y mantener actualizada la información, en particular, la correspondiente a los rubros financieros y regulatorios; así como la mejora en su accesibilidad y un adecuado manejo y protección de la información confidencial. Esto en el marco del cumplimiento del derecho de acceso a la información pública.

Asimismo, en el ámbito de las finanzas municipales, el 9.28% de los ingresos de Quitupan se consideran propios; esto significa que fueron generados mediante sus propias estrategias de recaudación, lo que posiciona al municipio en el lugar 104 en el ordenamiento de este indicador respecto a los demás municipios del estado. Mientras que en la cuestión de seguridad, en 2020 el municipio registró una tasa de 1.82 delitos por cada cien mil habitantes, que se traduce en el lugar 5 en el contexto estatal, siendo el lugar uno, el municipio más seguro en función de esta tasa.

Considerando los cuatro indicadores, Quitupan obtiene un desarrollo institucional Muy bajo con un IDM-I de 31.02, que lo coloca en el sitio 115 del ordenamiento estatal. Donde el primer lugar lo tiene Tlajomulco de Zúñiga y el último, Juanacatlán.

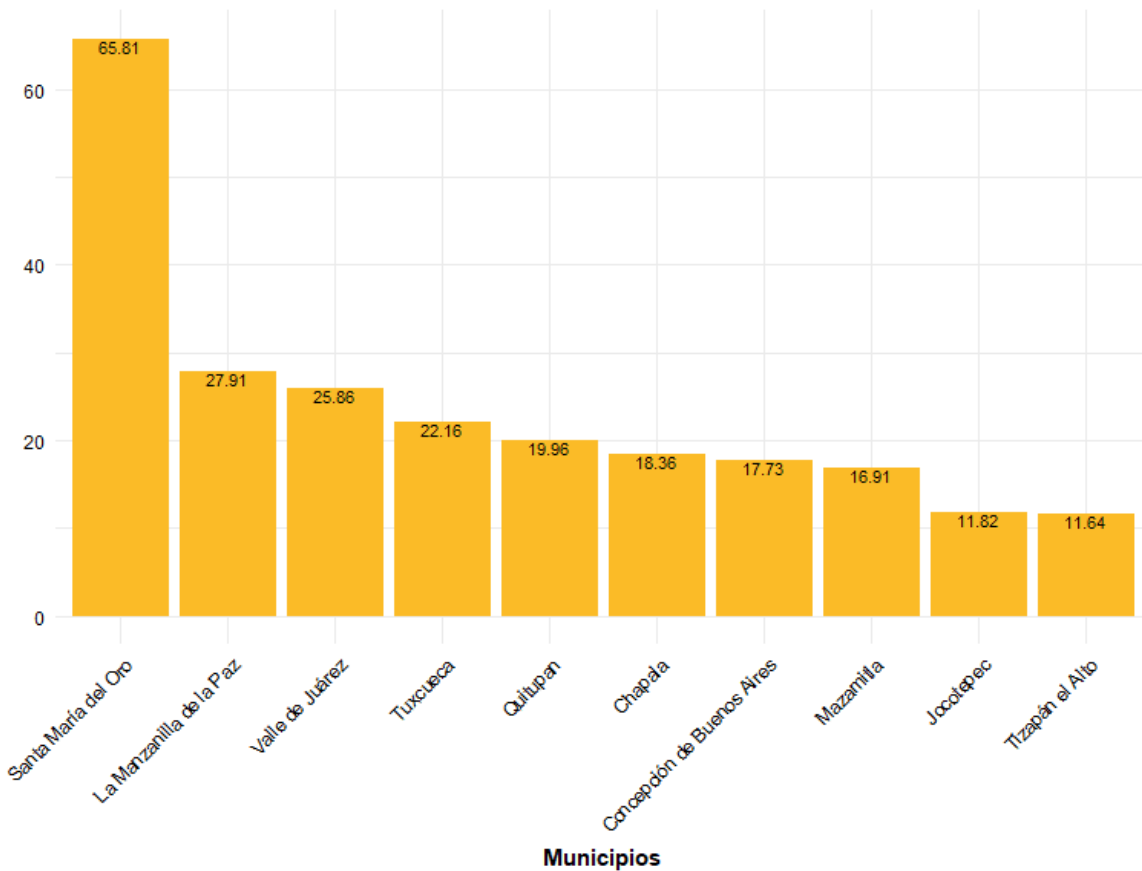
Tabla 2. Desarrollo institucional de los municipios en el contexto estatal con base en cinco indicadores

Quitupan, Región Sureste (Parte II)								
Clave	Municipio	Porcentaje de ingresos propios		Delitos del fuero común por cada 1,000 habitantes 2020		IDM-Institucional		
		Valor municipal	Lugar estatal	Valor municipal	Lugar estatal	Índice	Grado	Lugar estatal
26	Concepción de Buenos Aires	11.56	88	5.64	51	39.45	Alto	23
30	Chapala	47.50	1	14.15	116	42.21	Muy alto	13
50	Jocotepec	29.42	15	6.96	67	34.32	Bajo	85
56	Santa María del Oro	1.79	125	0.90	2	31.08	Muy bajo	114
57	La Manzanilla de la Paz	16.12	68	3.97	30	33.34	Bajo	94
59	Mazamitla	19.49	54	7.42	76	38.66	Alto	33
69	Quitupan	9.28	104	1.82	5	31.02	Muy bajo	115
96	Tizapán el Alto	22.86	39	5.72	53	38.21	Alto	38
107	Tuxcueca	18.71	55	7.18	72	35.64	Medio	68
112	Valle de Juárez	18.01	56	7.79	79	31.62	Muy bajo	108

Fuente: Elaborado por el IIEG, con base en los resultados electorales de las elecciones municipales de 2021, del IEPC; la Estadística de Finanzas Públicas Estatales y Municipales (EFIPEM), Base de Delitos del Fuero Común del Secretariado Ejecutivo del Sistema Nacional de Seguridad Pública, Encuesta Intercensal 2015 del INEGI y las evaluaciones del ITEI de 2016.

En lo que respecta a los empleados que laboraron en las instituciones de la administración pública municipales, en 2018 Quitupan tenía una tasa de 19.96 empleados municipales por cada mil habitantes, por lo que ocupó el sitio 6 de 10 de municipios con la menor tasa en la región, mientras que a nivel estatal ocupó la posición 93.

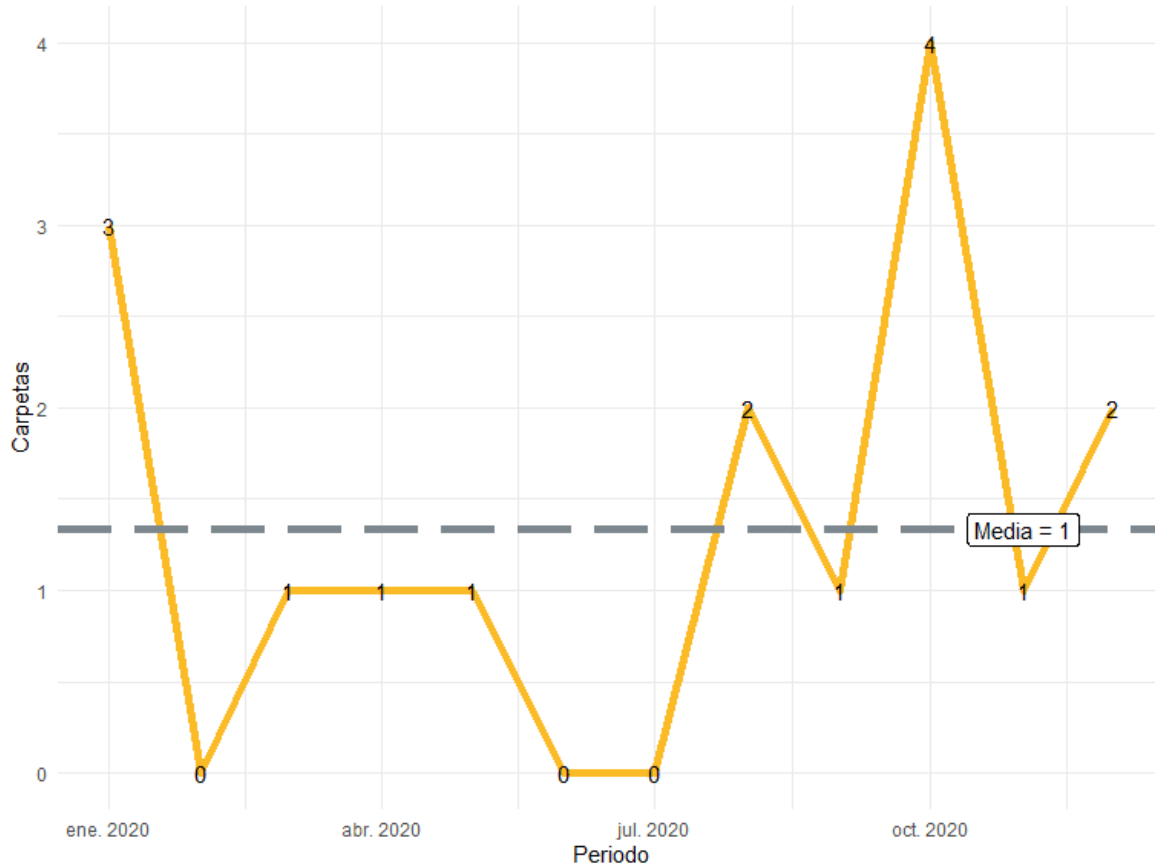
Gráfica 1. Empleados que laboraron en las administraciones públicas municipales en la región Sureste, 2018



Fuente: Elaborado por el IIEG con datos del Censo Nacional de Gobiernos Municipales y Demarcaciones Territoriales de la Ciudad de México 2019, de INEGI.

Durante el 2020, se abrieron un total de 16 carpetas de investigación, de las cuales 6 se abrieron en el primer semestre, mientras que en los siguientes seis meses fueron 10. Octubre es el mes con más casos con 4 indagaciones. Los meses con la menor cantidad de carpetas abiertas son junio y julio con 0 casos cada uno. El promedio de carpetas abiertas por mes en el municipio es de 1.

Gráfica 2. Cantidad de carpetas de investigación por mes, Quitupan 2020

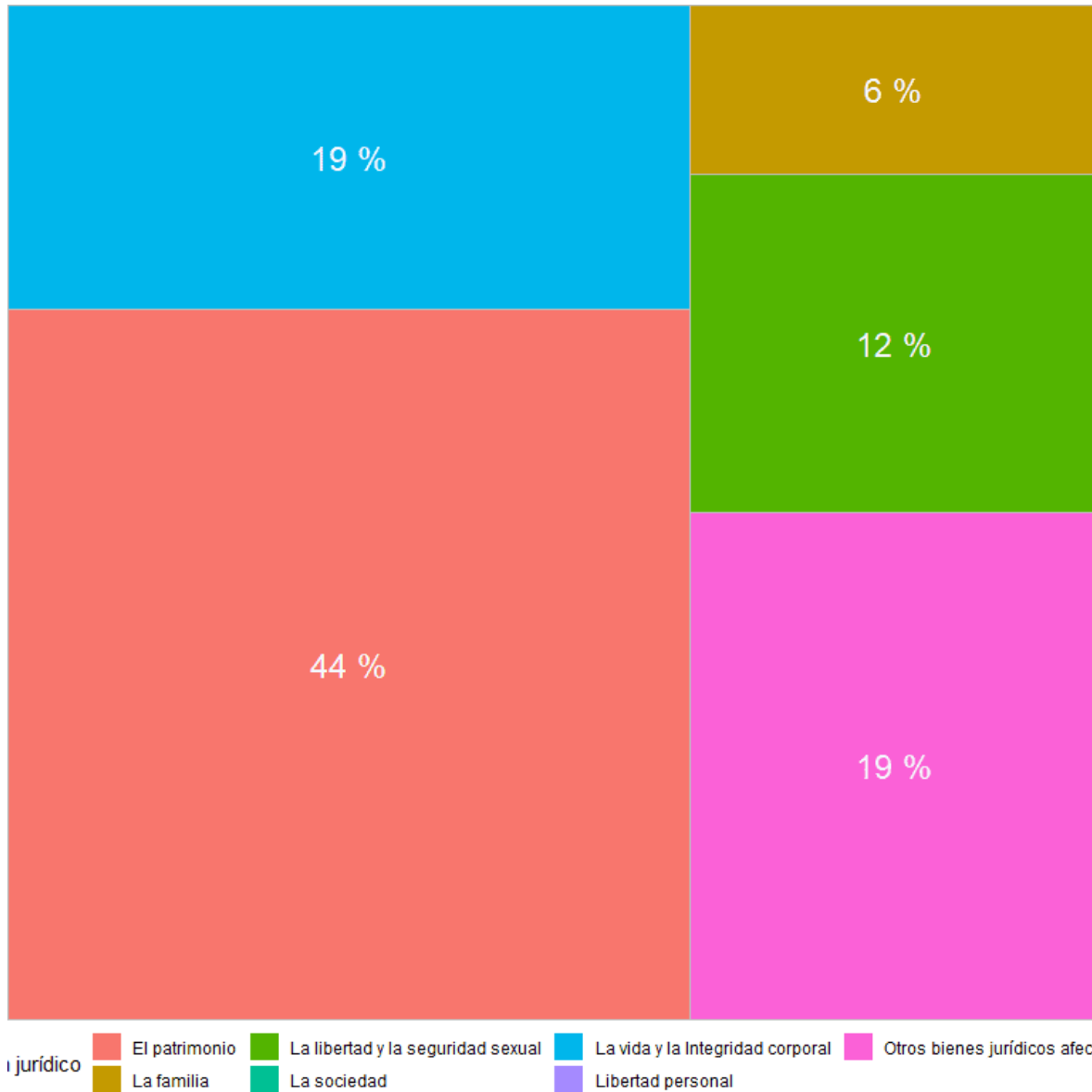


Fuente: Elaborado por el IIEG con datos del Secretariado Ejecutivo del Sistema Nacional de Seguridad Pública

En la siguiente liga podrás consultar la información actualizada mensualmente de las carpetas de investigación: https://iieg.gob.mx/ns/?page_id=22174

En Quitupan durante el 2020, el 44% de los delitos afectaron al bien jurídico del patrimonio seguido de la vida y la integridad corporal con 19% y el tercer bien jurídico con mayor afectación fue otros bienes jurídicos afectados con 19%. (Gráfica 3).

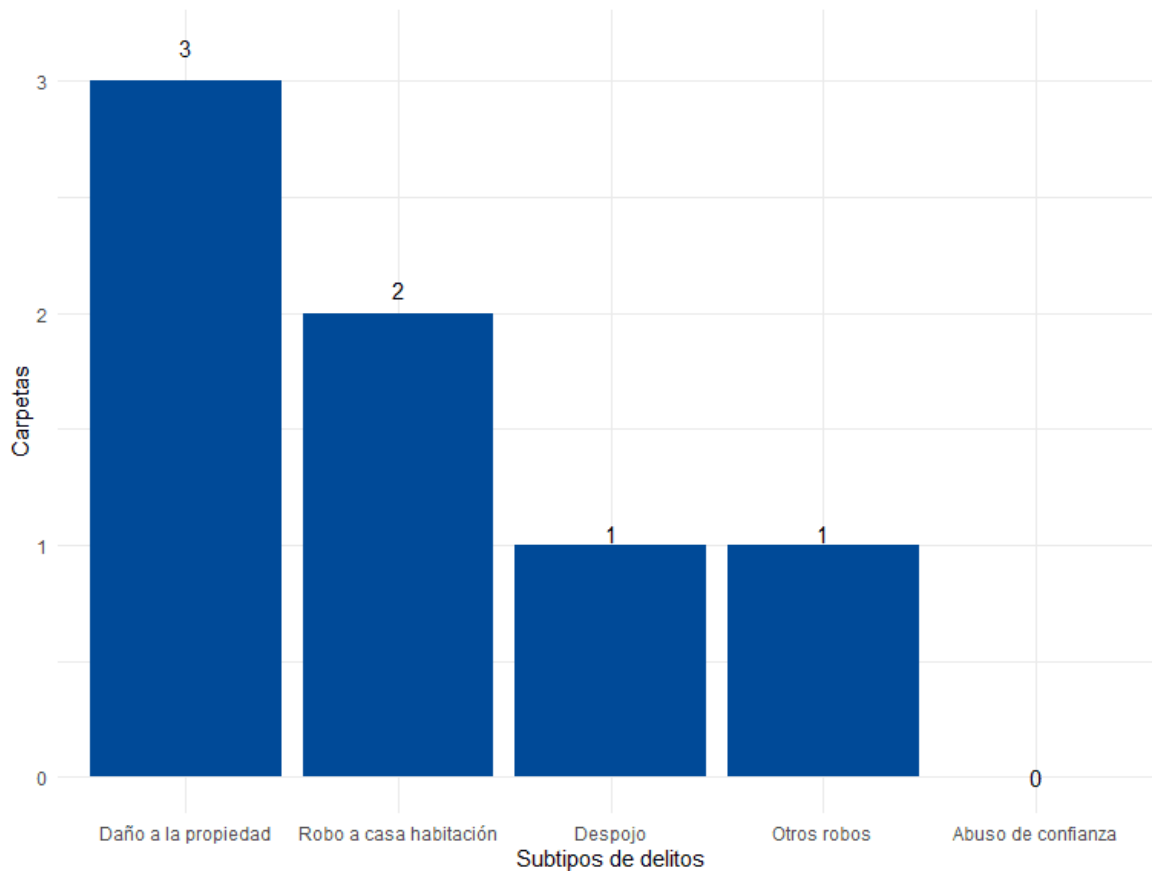
Gráfica 3. Distribución porcentual de los bienes jurídicos afectados, Quitupan 2020



Fuente: Elaborado por el IIEG con datos del Secretariado Ejecutivo del Sistema Nacional de Seguridad Pública

Con relación al bien jurídico del patrimonio que fue el más afectado en 2020 en el municipio, daño a la propiedad fue el subtipo de delito que abrió más carpetas con 3; en segundo puesto, robo a casa habitación con 2 seguido de despojo con 1 caso. (Gráfica 4).

Gráfica 4. Cantidad de carpetas por los 5 subtipos de delitos que afectaron más a el patrimonio, Quitupan 2020



Fuente: Elaborado por el IIEG con datos del Secretariado Ejecutivo del Sistema Nacional de Seguridad Pública

Directorio municipal



Presidente Municipal Quitupan

Rogelio Contreras Godoy
quitupan@jalisco.gob.mx

Domicilio

Libertad No. 42 C.P.49570, Quitupan, Jalisco.

Teléfono

(382) 575 0121 Fax: 575 0163

Síndico (a)

Mayra Álvarez Oliveros

Regidores (as)

Alberto Munguía Barragán
Adriana López Contreras
Joel López Valdovinos
Imelda Merlo Barajas
Héctor Contreras Morales
Hiraldito Contreras Aguilar
Perla Refugio Maldonado Barragán
Alfonso García Maldonado
Luz María Godoy Godoy

Partido Político


Partido Acción Nacional (PAN).


www.ieg.gob.mx



IEG Jalisco

Calzada de los Pirules 71 Col. Ciudad Granja
C.P. 45010, Zapopan, Jalisco, México.

 contacto@ieg.gob.mx

 **33377-71770**



IEG
Instituto de Información
Estadística y Geográfica
de Jalisco

