



IIEG
Instituto de Información
Estadística y Geográfica
de Jalisco

Poncitlán

Diagnóstico del municipio

Agosto 2021



Jalisco
GOBIERNO DEL ESTADO

PONCITLÁN

DIAGNÓSTICO DEL MUNICIPIO

Agosto 2021

HISTORIA	3
Toponimia	
Contexto histórico	
GEOGRAFÍA Y MEDIO AMBIENTE	6
Geografía	
Uso de suelo y vegetación	
Áreas naturales protegidas y humedales	
Diversidad ecosistémica	
Sequía	
Precipitación	
Recursos hídricos	
Infraestructura	
DEMOGRAFÍA Y SOCIEDAD	25
Aspectos demográficos	
Intensidad migratoria	
Pobreza multidimensional	
Marginación	
Índices sociodemográficos	
ECONOMÍA	37
Número de empresas	
Valor agregado censal bruto	
Empleo	
Agricultura y ganadería	
GOBIERNO Y SEGURIDAD	43
Desarrollo institucional	
Incidencia delictiva	
Directorio municipal	

[Consulta la información municipal en línea](#)



IIEG
Instituto de Información
Estadística y Geográfica
de Jalisco

Historia

Poncitlán
Diagnóstico del municipio
Agosto 2021



Jalisco
GOBIERNO DEL ESTADO

Toponimia

El significado del nombre que lleva el municipio es bastante discutido y se le han dado varias interpretaciones. Para algunos, el nombre de *Poantzitlán* o *Poncitlán* se deriva de las voces *Ponsehul* o *Ponzetlán* que significa “*lugar de cilacayotes*”, “*junto a los chilares de la rivera*” o “*lugar del dios Ponze*”, ídolo que adoraban los naturales de la raza coca.

Ponze o *Poanzehui* es un término coca que mexicanizado fue *Ponzetlán* y en lengua de Castilla vino a quedar en Poncitlán como ahora se le conoce.

Figura 1. Poncitlán, Jalisco.
Localización geográfica.



Fuente: IIEG, Instituto de Información Estadística y Geográfica del Estado de Jalisco, “Mapa General del Estado de Jalisco, 2012”

Contexto histórico

Esta región pertenecía al tlatoanazgo de Coinan. Sus habitantes eran de las tribus cocas, quienes, a principios del siglo XVI, a la llegada de los españoles, estaban gobernados por el cacique llamado Ponze, Ponzehui o Ponzetlán quien fue bautizado por los conquistadores como Pedro Ponce, el apellido se le dio a semejanza del vocablo Ponzitlán.

La conquista de este lugar fue realizada en 1521, dando el nombre de Provincia de Avalos a las tierras conquistadas.

En 1825, Poncitlán ya tenía ayuntamiento; desde ese año y hasta 1878 perteneció al Tercer Cantón de La Barca. De 1878 hasta 1891 al Primer Cantón de Guadalajara y desde esa fecha de nuevo al Tercer Cantón.

En el decreto del 27 de marzo de 1824, ya se menciona a Poncitlán como Ayuntamiento. El 5 de octubre de 1886 mediante decreto se dispuso la supresión del municipio de Poncitlán con todas sus comisarías, agregándose a la municipalidad de Ocotlán.

El 21 de febrero de 1888 se decreta que sea erigido de nuevo en municipio la comisaría de Poncitlán con los mismos límites y extensión que tenía antes de ser agregada al municipio de Ocotlán.



IIEG
Instituto de Información
Estadística y Geográfica
de Jalisco

Geografía y Medio Ambiente

Poncitlán
Diagnóstico del municipio
Agosto 2021



Jalisco
GOBIERNO DEL ESTADO

Geografía

El municipio de Poncitlán se localiza en la región Ciénega del estado de Jalisco. Sus municipios colindantes son Ocotlán, Zapotlán Del Rey, Juanacatlán y Chapala (ver mapa 1). Tiene una extensión territorial de 276.13 kilómetros cuadrados.

Su cabecera municipal se localiza en las coordenadas 20°22'51.96" latitud norte y -102°55'39.72" de longitud oeste, a una altura de 1,523 metros sobre el nivel del mar (msnm). El territorio municipal, tiene alturas entre los 1,520 y 2,350 msnm; y una pendiente predominantemente plana menor a 5 grados.

La mayor parte del municipio tiene un clima semicálido semihúmedo. La temperatura media anual es de 19.8°C, y su temperatura mínima y máxima promedio oscila entre los 9°C y 30.3°C. La precipitación media anual es de 939 milímetros (mm) mientras que la precipitación promedio acumulada es de 637.72 mm.

El municipio está constituido por roca tipo basalto en su mayor parte y aluvial. Los suelos dominantes pertenecen al tipo feozem y vertisol (ver tabla 1).

Mapa 1. Base



Fuente: IIEG, con base en topografía INEGI, CONANP 2015, Marco Geoestadístico INEGI 2020 y Mapa General del Estado de Jalisco 2012

Tabla 1 Medio físico		
Poncitlán, Jalisco		
Medio físico	Descripción	
Superficie municipal (km ²)	276	El municipio de Poncitlán tiene una superficie de 276Km ² . Por su superficie se ubica en la posición 95 con relación al resto de los municipios del estado.
Altura (msnm)	Mínima municipal	1,520
	Máxima municipal	2,350
	Cabecera municipal	1,523
Pendientes (%)	Planas (< 5°)	47.0
	Lomerío (5° - 15°)	28.6
	Montañosas (> 15°)	24.4
Clima (%)	Semicálido semihúmedo	100.0
Temperatura (°C)	Máxima promedio	30.3
	Mínima promedio	9.0
	Media anual	19.8
Precipitación (mm)	Media anual	939
	Basalto	50.0
	Aluvial	27.5
	Andesita	12.3
	Brecha volcánica	6.3
	Arenisca	3.3
Geología (%)	Toba	0.6
	Feozem	52.8
	Vertisol	41.6
	Andosol	4.3
	Fluvisol	0.7
Tipo de suelo (%)	Luvisol	0.7
	Agricultura	48.7
	Asentamiento humano	3.4
	Bosque	8.9
	Cuerpo de agua	0.7
Cobertura de suelo (%)	Pastizal	16.7
	Selva	21.6

Fuente: IIEG, con base en: Geología, Edafología, esc. 1:50,000 y Uso de Suelo y Vegetación SVI, esc. 1:250,000, INEGI. Clima, CONABIO. Tomo 1 Geografía y Medio Ambiente de la Enciclopedia Temática Digital de Jalisco. MDE y MDT del conjunto de datos vectoriales, esc. 1:50,000, INEGI. Mapa General del Estado de Jalisco 2012.

Uso de suelo y vegetación

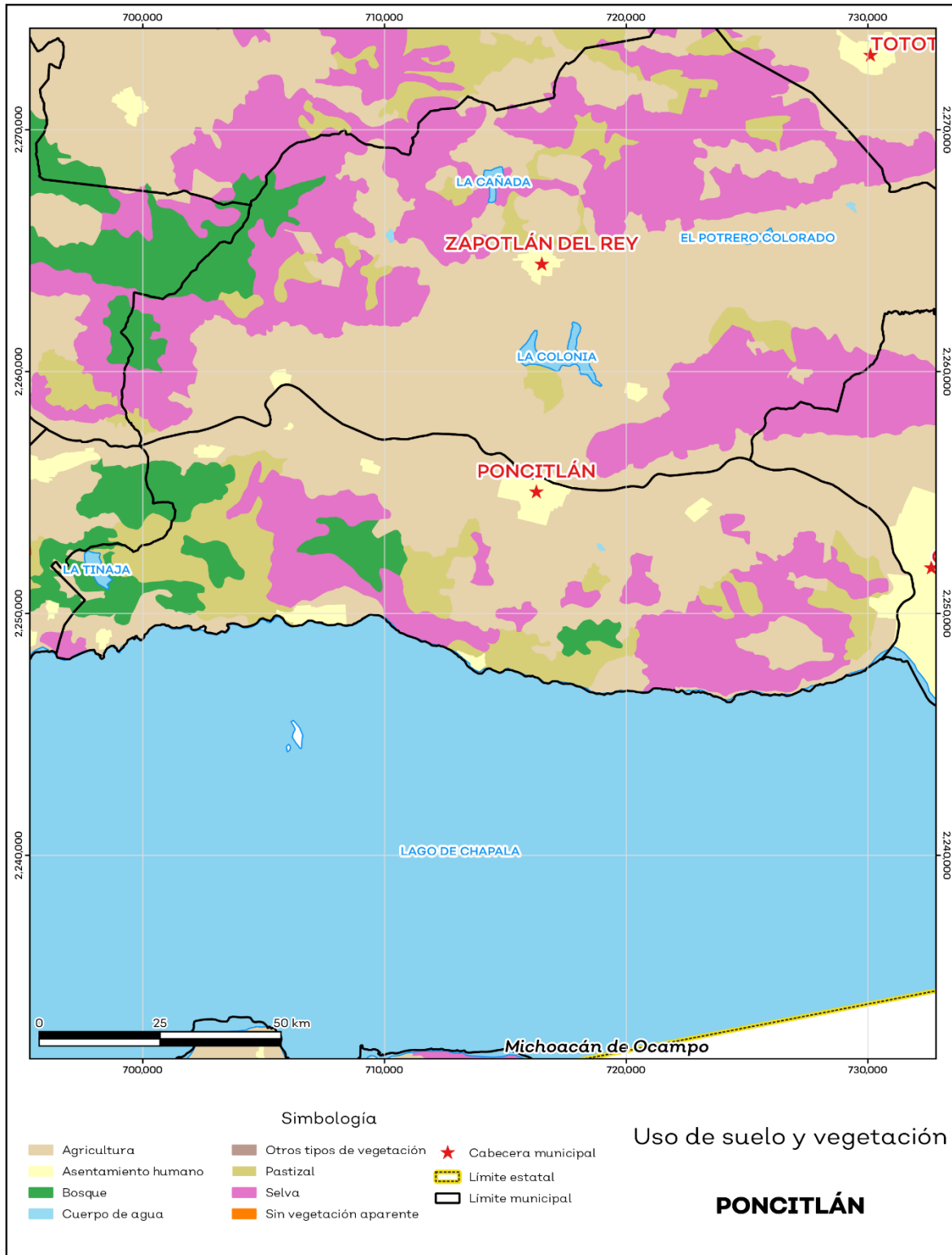
La cobertura del suelo predominante en el municipio es la agricultura con un 48.7% de su superficie, seguida de selva con 21.6%, los asentamientos humanos solo ocupan el 3.4% del territorio total (ver mapa 2).

La superficie arbórea municipal representa el 14.8% de los cuales el 11.7% corresponde a la vegetación arbórea primaria, la cual no presenta una alteración respecto a su estado natural, y 3.1% a la vegetación arbórea secundaria, que debido a perturbaciones ha sido modificada y muestra un proceso de sucesión vegetal (ver tabla 2).

Tabla 2 Cobertura Arbórea		
Poncitlán, Jalisco		
Cobertura	Cantidad %	Comentarios
Primaria Arbórea Baja	11.7	La cobertura arbórea referida está compuesta por los siguientes tipos de vegetación: bosque de coníferas, bosque de encino, bosque mesófilo de montaña, bosque de pino y bosque de táscate, selva caducifolia, selva subcaducifolia, selva de galería, manglar, palmar natural, vegetación hidrófila y vegetación inducida.
Primaria Arbórea Mediana	0.0	
Primaria Arbórea Alta	0.0	
Secundaria Arbórea Baja	3.1	
Secundaria Arbórea Mediana	0.0	
Secundaria Arbórea Alta	0.0	
Total Arbórea	14.8	

Fuente: IIEG, con información de datos vectoriales de uso del suelo y vegetación, Serie VI, INEGI 2016.

Mapa 2. Uso de suelo y vegetación



Fuente: IIEG con base en INEGI 2017

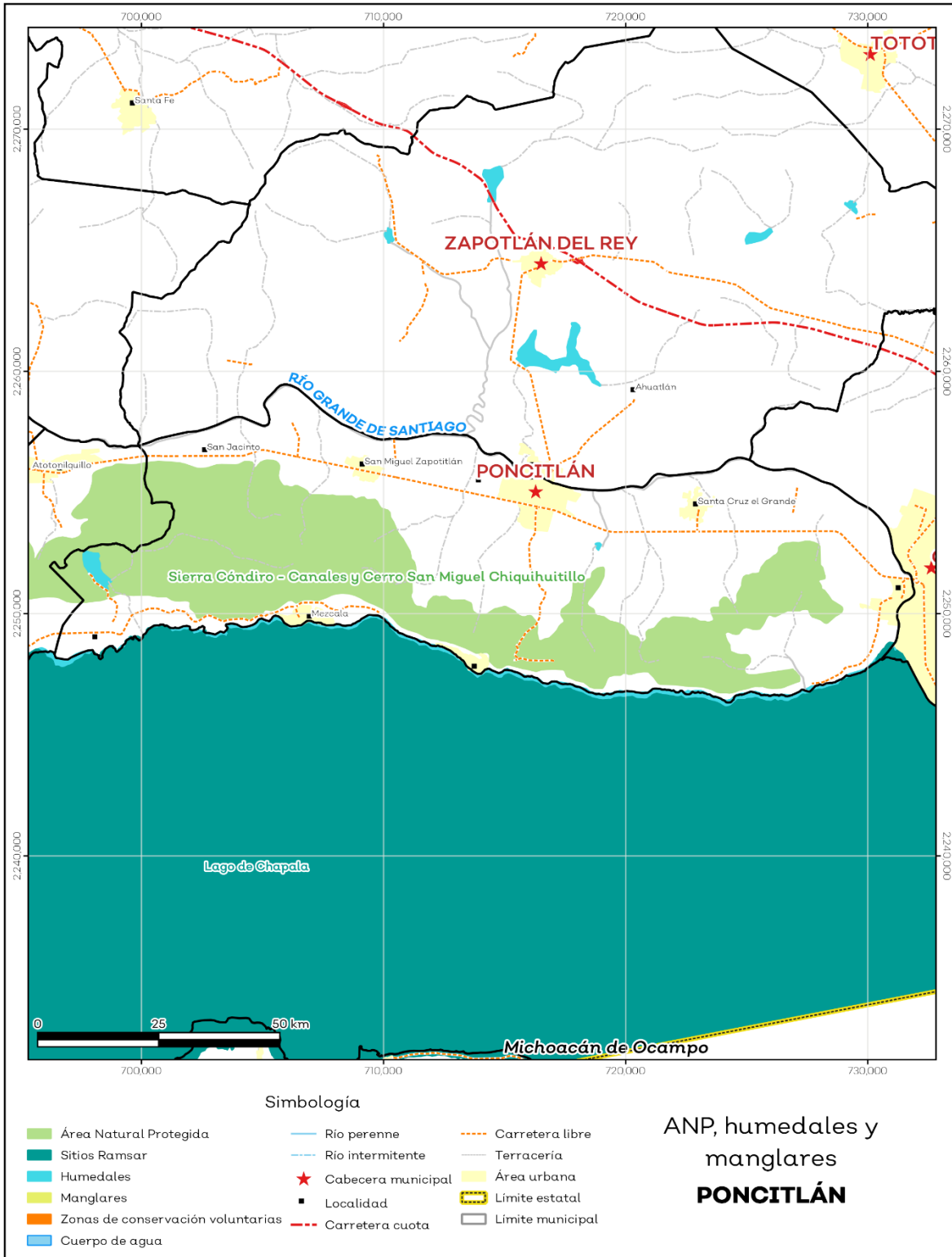
Áreas naturales protegidas y humedales

Poncitlán alberga 1 área natural protegida con una superficie de 10,498.67 hectáreas (ha) lo que representa el 38.0% de todo el territorio municipal. Además, se cuenta con 0.7% de humedales y 0.1% de sitios Ramsar o humedales de importancia internacional (ver mapa 3 y tabla 3).

Tabla 3 ANP y humedales		
Poncitlán, Jalisco		
Áreas Naturales	Cantidad %	Descripción
Áreas Naturales Protegidas	38.0	Sierra Cóndiro - Canales y Cerro San Miguel Chiquihuitillo
Sitios Ramsar	0.1	Lago de Chapala. Humedales de importancia internacional.
Humedales	0.7	

Fuente: IIEG, con base en CONAGUA 2016, CONANP 2015

Mapa 3. ANP y humedales



Fuente: IIEG con base en CONAGUA 2016, CONANP 2015

Diversidad ecosistémica

La diversidad de ecosistemas conforme a la cobertura de usos de suelo y vegetación nos dice que la cobertura de mayor dominancia es agricultura de temporal anual la cual representa el 28.4% municipal, y es catalogada con el rango muy alto a nivel estatal. El inverso del índice de Simpson es de 0.8 y nos indica que entre más se acerca al 1 más diversidad ecosistémica de coberturas de suelo hay. El índice de Shannon es de 2.0, en el cual se considera un valor normal si se está entre 2 y 3, valores por debajo de 2 como bajos en diversidad y superiores a 3 son altos en diversidad de ecosistemas (ver tabla 4).

Tabla 4 Diversidad Ecosistémica		
Poncitlán, Jalisco		
índice	Cantidad	Comentarios
Inverso de Simpson	0.83	Valor entre más cercano a 1, mayor diversidad ecosistémica de coberturas de uso de suelo y vegetación.
Shannon	1.95	El valor varía entre 0.5 y 5. Valor normal entre 2 y 3, valores superiores a 3 son altos en diversidad, valores por debajo de 2 es baja diversidad de ecosistemas.
Equitatividad de Shannon	0.85	Se acerca a 0 cuando una cobertura domina y se acerca a 1 cuando comparten abundancia las coberturas.
índice	%	Cobertura
Dominancia	28.4	Agricultura de temporal anual

Fuente: IIEG, 2021

Sequía

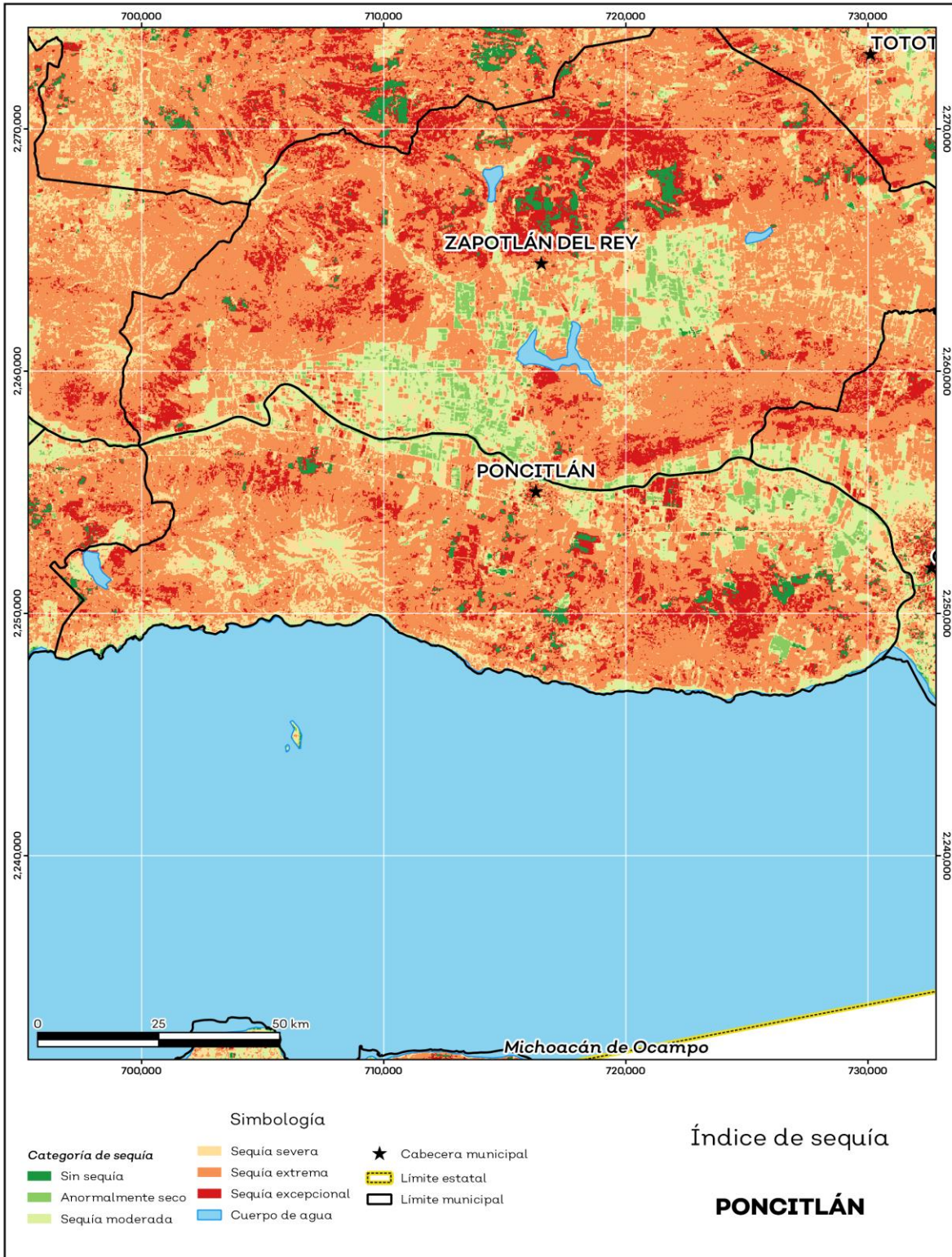
El cambio climático en los últimos años ha traído consigo efectos en los territorios, de allí parte a que se analice el fenómeno natural de la sequía y la escasez de los recursos hídricos.

De la superficie dedicada a las actividades agrícolas el 92.8% presentó alguna categoría de sequía en el año 2020 (ver mapa 4 y tabla 5). Las sequías son causadas principalmente por la escasez de precipitaciones pluviales, la cual puede derivar en una insuficiencia de recursos hídricos necesarios para abastecer la demanda existente, por ello su análisis es trascendental.

Tabla 5 Sequía			
Poncitlán, Jalisco			
Categoría de sequía	Cantidad Agrícola (%)	Cantidad Municipal (%)	Comentarios
Sin sequía	2.3	2.3	
Anormalmente seco	4.9	2.9	
Sequía moderada	14.3	10.6	Anormalmente seco es una condición de sequedad, no es una categoría de sequía. Se muestran 2 cantidades en porcentajes: la agrícola es el porcentaje de la superficie afectada de las áreas agrícolas conforme a la delimitación de frontera agrícola; y el porcentaje municipal se refiere a toda la superficie del municipio sin importar la cobertura de uso de suelo y vegetación sin incluir los cuerpos de agua.
Sequía severa	15.3	16.4	
Sequía extrema	54.7	56.1	
Sequía excepcional	8.4	11.1	

Fuente: IIEG con base en imágenes Landsat 2020

Mapa 4. Índice de sequía de diferencia normalizado



Fuente: IIEG con base en imágenes Landsat 2020

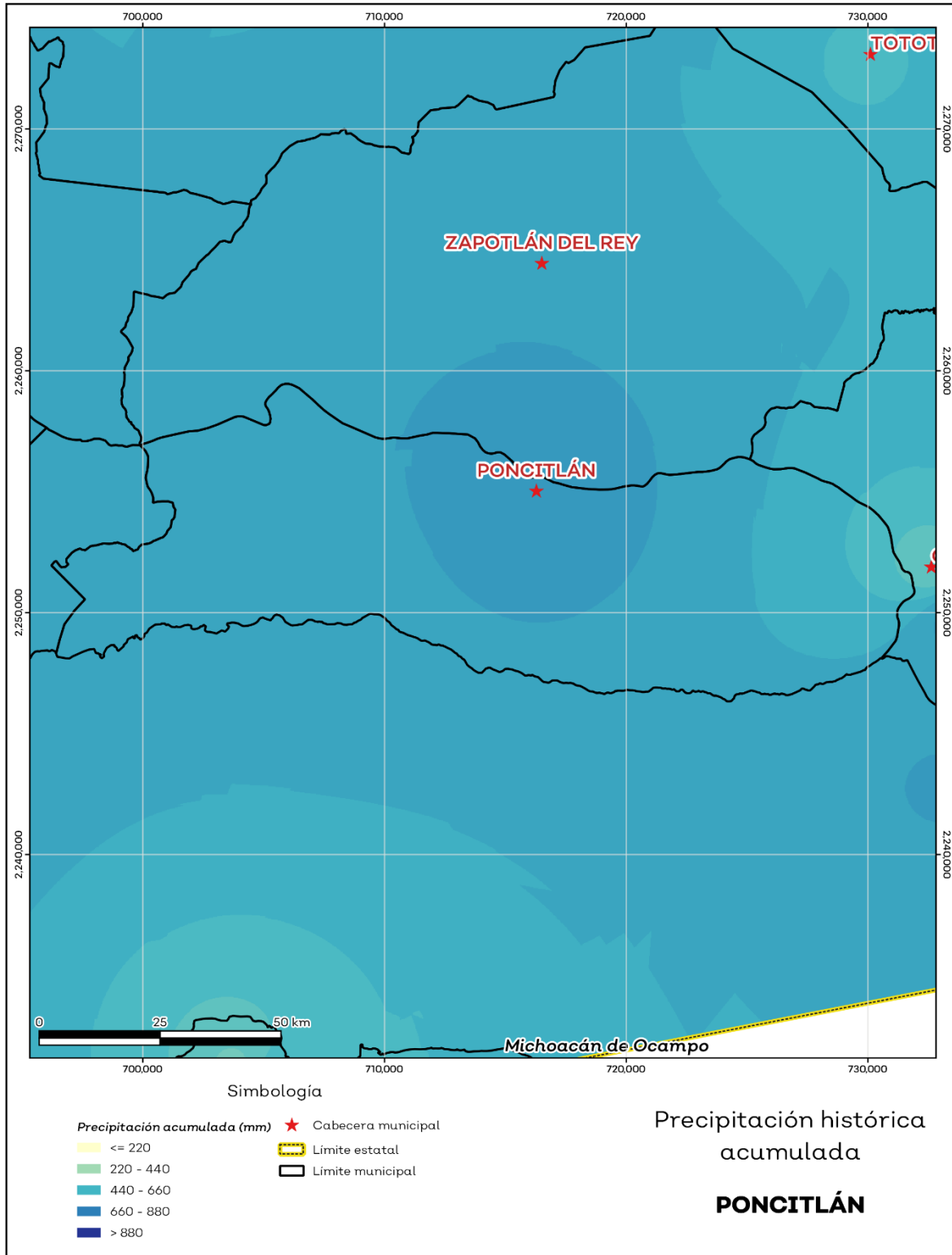
Precipitación

Del análisis de la precipitación media mensual histórica con registros hasta el 2019 del municipio Poncitlán tenemos que la precipitación acumulada promedio es de 637.72 mm; la media del mes de enero es de 31.66 mm, la mínima de 17.61 mm y la máxima de 41.00 mm; mientras que en julio la precipitación media es de 87.36 mm, la mínima de 74.67 mm y máxima de 90.11 mm (ver mapa 5 y tabla 6).

Tabla 6 Precipitación media mensual y acumulada				
Poncitlán, Jalisco				
Mes	Promedio (mm)	Mínima (mm)	Máxima (mm)	Comentarios
Enero	31.7	17.6	41.0	
Febrero	34.3	23.3	42.0	
Marzo	44.7	27.6	59.0	
Abril	49.5	27.7	64.0	
Mayo	56.2	30.0	72.0	
Junio	81.9	73.6	87.0	
Julio	87.4	74.7	90.1	Registros de precipitación histórica media mensual.
Agosto	76.8	63.8	79.7	
Septiembre	66.5	62.2	67.5	
Octubre	45.4	37.6	49.0	
Noviembre	32.1	19.6	38.0	
Diciembre	29.1	22.4	35.0	
Acumulada	637.7	477.4	716.0	Registros de precipitación histórica acumulada.

Fuente: IIEG con base en datos de precipitación de 1882-2019 del SMN

Mapa 5. Precipitación histórica acumulada



Fuente: IIEG con base en datos de precipitación de 1882-2019 del SMN

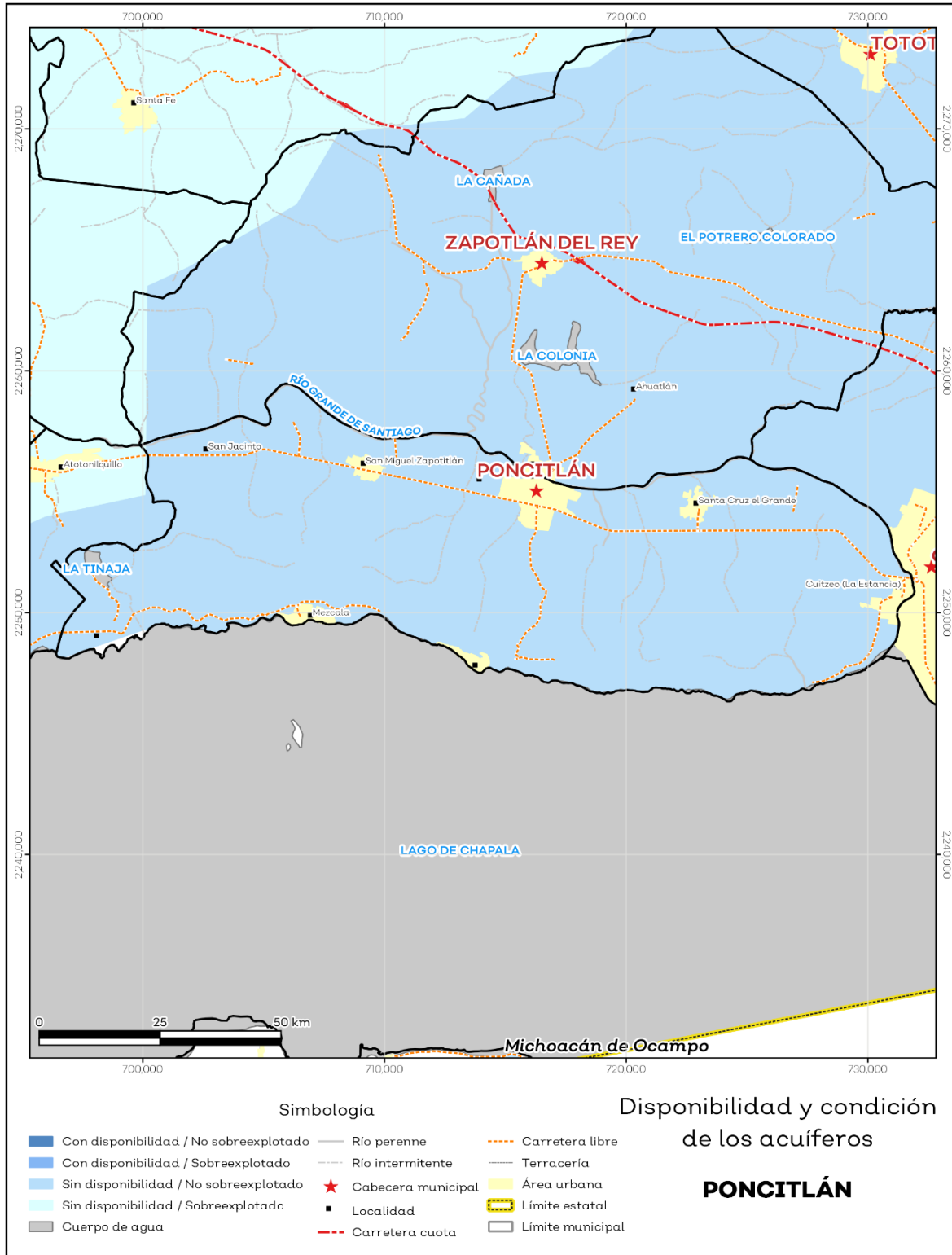
Recursos hídricos

Los tipos de recursos hídricos del municipio están constituidos por aguas subterráneas, ríos y lagos. El territorio está ubicado dentro de 4 acuíferos de los cuales el 100.0% no tienen disponibilidad y el 0.0% se encuentra con disponibilidad de agua subterránea (ver mapa 6 y tabla 7).

Tabla 7 Acuíferos		
Poncitlán, Jalisco		
Estatus	Cantidad %	Comentarios
Con disponibilidad	0.0	
Sin disponibilidad	100.0	Reporte de CONAGUA del estatus del acuífero hasta el 2020.
No sobreexplotado	100.0	
Sobreexplotado	0.0	

Fuente: IIEG con base en CONAGUA 2021

Mapa 6. Acuíferos



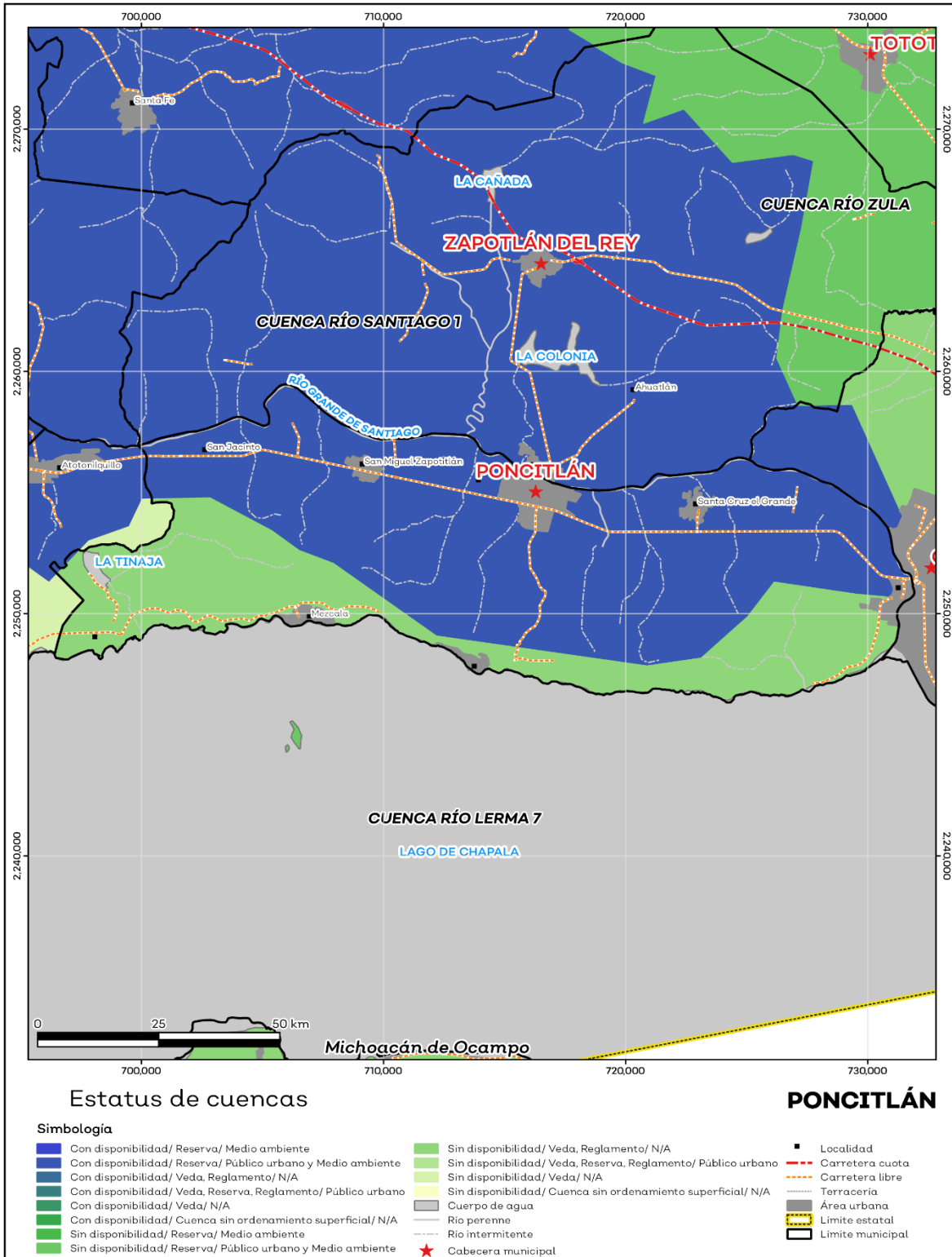
Fuente: IIEG con base en CONAGUA 2021

El territorio municipal está dentro de las cuencas Río Lerma 7, Río Santiago 1 de las cuales el 67.2% tienen disponibilidad y el 32.8% presentan déficit de disponibilidad de agua superficial (ver mapa 7 y tabla 8).

Tabla 8 Cuencas		
Poncitlán, Jalisco		
Estatus	Cantidad %	Comentarios
Con disponibilidad	67.2	
Sin disponibilidad	32.8	
Tipos de Ordenamiento		Cantidad %
Reserva	67.2	Reporte de CONAGUA del estatus de cuencas hasta el 2020.
Veda	0.0	
Veda y reglamento	32.8	
Veda, reserva y reglamento	0.0	
Cuenca sin ordenamiento superficial	0.0	

Fuente: IIEG con base en CONAGUA 2021

Mapa 7. Cuencas



Fuente: IIEG con base en CONAGUA 2021

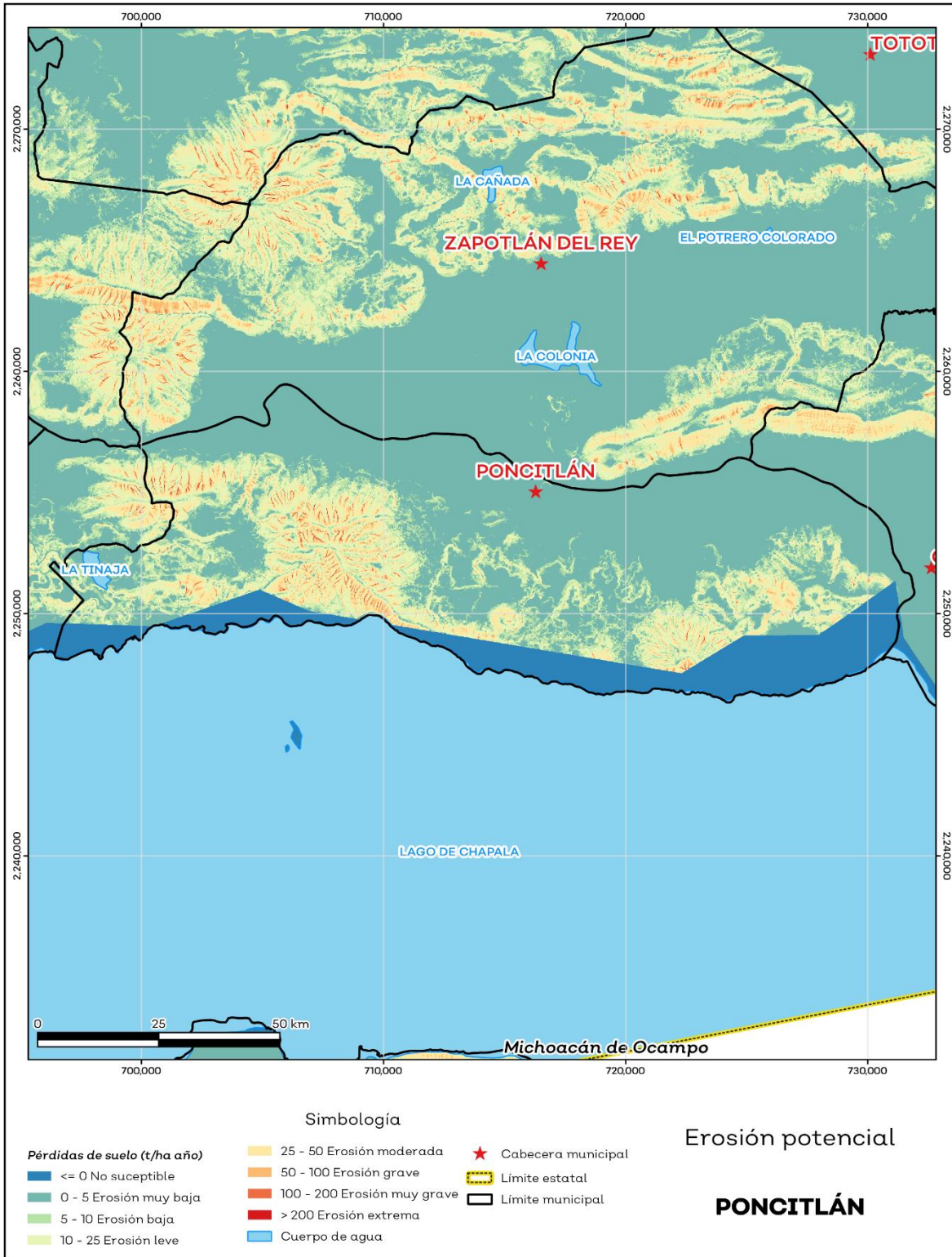
Erosión potencial

La erosión potencial que pronostica la pérdida de suelo como consecuencia de la influencia del relieve, el viento y el agua, nos indica que en el municipio se tienen en su mayoría pérdidas de suelo de 0 - 5 t/ha.año catalogadas como erosión muy baja (ver mapa 8 y tabla 9).

Tabla 9 Erosión potencial			
Poncitlán, Jalisco			
Pérdidas de suelo t/ha.año	Clasificación	Cantidad %	Comentarios
0	Zonas no susceptibles al proceso erosivo, como pueden ser espacios urbanos, carreteras o embalses.	15.0	
0 a 5	Zonas con niveles de erosión muy bajos y pérdidas de suelo tolerables. No hay erosión neta.	49.1	
5 a 10	Zonas con niveles de erosión bajos y pérdidas de suelo que puede ser tolerables. Probablemente no hay erosión neta.	10.5	
10 a 25	Zonas con procesos erosivos leves. Existe erosión, aunque no es apreciable a simple vista.	15.7	En el cálculo no se incluyeron los cuerpos de agua por considerarse zonas no susceptibles al proceso erosivo.
25 a 50	Zonas con procesos erosivos moderados. Existe erosión, aunque puede no ser apreciable a simple vista.	7.2	
50 a 100	Zonas con procesos erosivos graves. Existe erosión y es apreciable a simple vista.	1.3	
100 a 200	Zonas con procesos erosivos muy graves. Existe erosión y es manifiesta a simple vista.	0.3	
Más de 200	Zonas con procesos erosivos extremos. Existe erosión y es evidente a simple vista.	0.1	

Fuente: IIEG; con base en datos de precipitación de 1882-2019 del SMN, Modelo digital de elevaciones INEGI 2013, FAO 2003.

Mapa 8. Erosión potencial



Fuente: IIEG; con base en datos de precipitación de 1882-2019 del SMN, Modelo digital de elevaciones INEGI 2013, FAO 2003.

Infraestructura

Por último, el municipio cuenta con 16 servicios públicos, de los cuales destacan 36 escuelas, seguido de 26 instalaciones deportivas o recreación y templos con 18 (ver tabla 10).

Tabla 10 Infraestructura		
Poncitlán, Jalisco		
Infraestructura	Descripción	
Infraestructura (km)	Carreteras	69.7
	Caminos	73
El municipio se encuentra en el quinto lugar de la región Ciénega, registrando grado alto de conectividad en caminos y carreteras.		
Tipo de servicios	Cantidad	Comentarios
Aeródromo Civil	0	
Cementerio	4	
Centro Comercial	0	
Centro de Asistencia Médica	8	
Escuela	36	
Estación de Transporte Terrestre	0	
Instalación de Comunicación	0	
Instalación de Servicios	0	La información presentada en esta tabla corresponde a los servicios concentrados en localidades mayores a 2,500 habitantes.
Instalación Deportiva o Recreativa	26	
Instalación Diversa	0	
Instalación Gubernamental	7	
Mercado	1	
Plaza	11	
Pozo	0	
Tanque de Agua	7	
Templo	18	

Fuente: IIEG con base en Red Nacional de Caminos INEGI 2019. Mapa General del Estado de Jalisco 2012. Marco Geoestadístico Nacional, servicios e información complementaria, INEGI 2020.



IIEG
Instituto de Información
Estadística y Geográfica
de Jalisco

Demografía y Sociedad

Poncitlán
Diagnóstico del municipio
Agosto 2021



Jalisco
GOBIERNO DEL ESTADO

Aspectos Demográficos

El municipio de Poncitlán pertenece a la Región Ciénega, su población en 2020, según el Censo de Población y Vivienda 2020, era de 53,659 personas; 49.2 por ciento hombres y 50.8 por ciento mujeres; los habitantes del municipio representaban el 12.7 por ciento del total regional (ver tabla 1). Comparando este monto poblacional con el del año 2015, se obtiene que la población municipal aumentó un 3.3 por ciento en cinco años.

Tabla 1 Población por sexo, porcentaje en el municipio						
Poncitlán, Jalisco						
Clave	Municipio	Población total 2015	Población 2020			
			Total	Porcentaje en el municipio	Hombres	Mujeres
066	Poncitlán	51,944	53,659	100%	26,380	27,279

Fuente: IIEG con base en INEGI, Censo de Población y Vivienda 2020 y Encuesta Intercensal 2015.

El municipio en 2020 contaba con 64 localidades, de éstas, 10 eran de dos viviendas y 14 de una. La localidad de Poncitlán es la más poblada con 14,636 personas, y representa el 27.3% de la población; le siguen San Pedro Itzicán con el 12.5%, Mezcala con el 11.3%, Cuitzeo (La Estancia) con el 11% y Santa Cruz el Grande con el 5.5% del total municipal (ver tabla 2).

Tabla 2 Población por sexo, porcentaje en el municipio						
Poncitlán, Jalisco						
Clave	Municipio/Localidad	Población total 2010	Población 2020			
			Total	Porcentaje en el municipio	Hombres	Mujeres
0066	Poncitlán	48,408	53,659	100.0	26,380	27,279
0001	Poncitlán	13,581	14,636	27.3	7,103	7,533
0031	San Pedro Itzicán	5,199	6,686	12.5	3,187	3,499
0019	Mezcala	5,005	6,047	11.3	2,997	3,050
0011	Cuitzeo (La Estancia)	5,603	5,899	11.0	2,931	2,968
0033	Santa Cruz el Grande	2,800	2,955	5.5	1,483	1,472

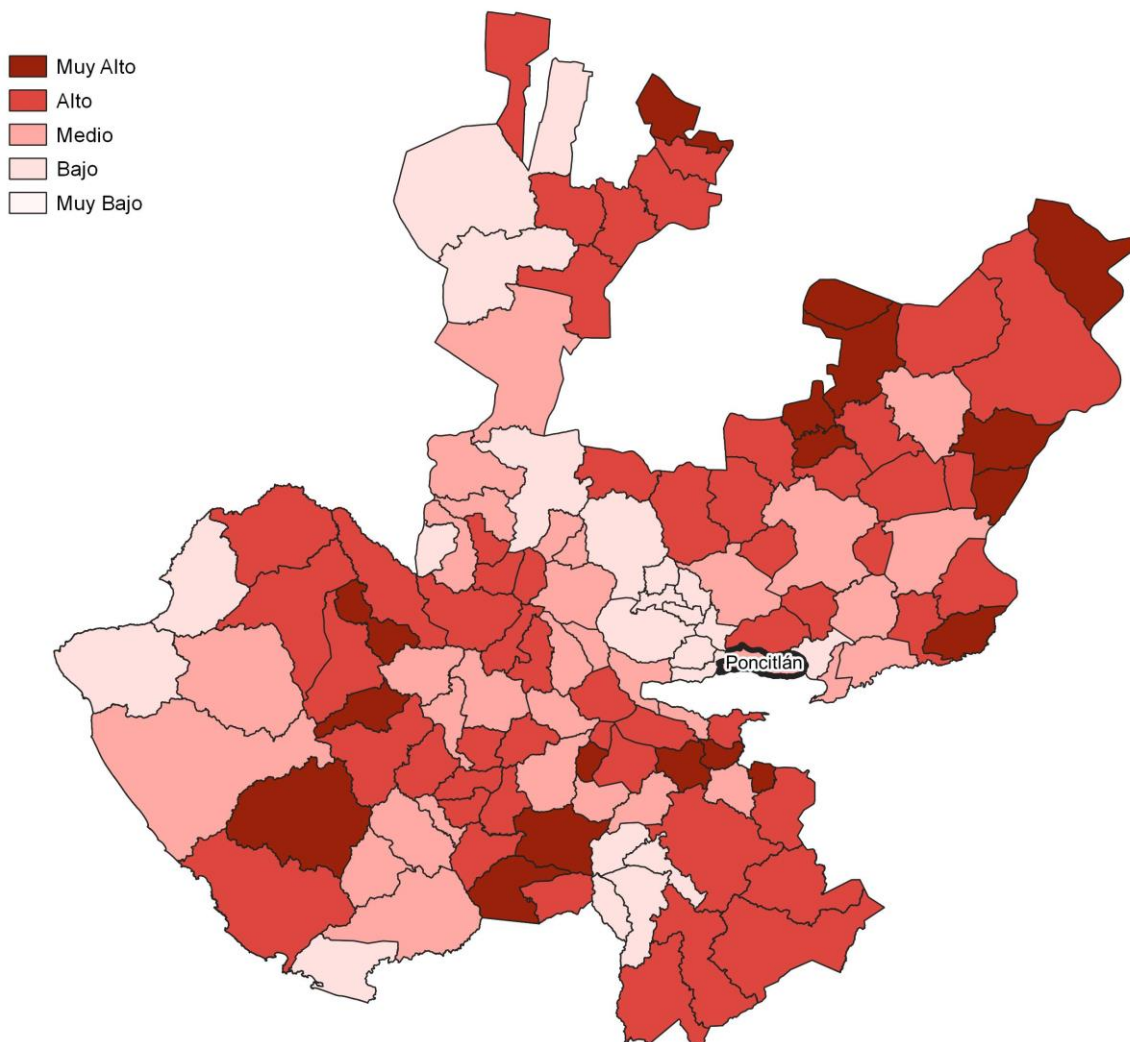
Fuente: IIEG, con base en INEGI, Censos y conteos nacionales, 2010-2020.

Intensidad migratoria

El estado de Jalisco tiene una añeja tradición migratoria a Estados Unidos que se remonta hacia finales del siglo XIX. Se estima que 1.4 millones de personas nacidas en Jalisco habitan en Estados Unidos y que alrededor de 2.6 millones de personas nacidas en aquel país son hijos de padres jaliscienses.

De acuerdo al índice de intensidad migratoria calculado por el Consejo Nacional de Población (CONAPO) con datos del censo de población de 2010 del INEGI, Jalisco tiene un grado alto de intensidad migratoria, y tiene el lugar decimotercero entre las entidades federativas del país con mayor intensidad migratoria.

Mapa 1 Grado de Intensidad migratoria a Estados Unidos. Jalisco, 2010



Fuente: IIEG, con base en estimaciones del CONAPO, 2010

Los indicadores de este índice señalan que en Poncitlán el 6.58 por ciento de las viviendas del municipio se recibieron remesas en 2010, en un 4.37 por ciento se reportaron emigrantes del quinquenio anterior (2005-2010), en el 2.01 por ciento se registraron migrantes circulares del quinquenio anterior, así mismo el 4.24 por ciento de las viviendas contaban con migrantes de retorno del quinquenio anterior (ver tabla 3).

Tabla 3 Índice y grado de intensidad migratoria e indicadores socioeconómicos	
Poncitlán, 2010	
Índice y grado de intensidad migratoria e indicadores socioeconómicos	Valores
Índice de intensidad migratoria	0.2991
Grado de intensidad migratoria	medio
Total de viviendas	9768
% Viviendas que reciben remesas	6.58
% Viviendas con emigrantes en Estados Unidos del quinquenio anterior	4.37
% Viviendas con migrantes circulares del quinquenio anterior	2.01
% Viviendas con migrantes de retorno del quinquenio anterior	4.24
Lugar que ocupa en el contexto estatal	85
Lugar que ocupa en el contexto nacional	771

Fuente: IIEG, con base en estimaciones del CONAPO con base en el INEGI, muestra del diez por ciento del Censo de Población y Vivienda 2010.

Cabe señalar que en el cálculo previo del índice de intensidad migratoria, que fue en el año 2000, la unidad de observación eran los hogares y Poncitlán ocupaba el lugar 106 con grado medio, donde el porcentaje de hogares que recibieron remesas fue del 10 %, hogares con emigrantes en Estados Unidos del quinquenio anterior 5.48%, mientras que el 1.59% de los hogares tenían migrantes circulares del quinquenio anterior y 1.3% migrantes de retorno (ver tabla 4).

Tabla 4 Índice y grado de intensidad migratoria e indicadores socioeconómicos

Poncitlán, 2000	
Índice y grado de intensidad migratoria e indicadores socioeconómicos	Valores
Índice de intensidad migratoria	0.16562
Grado de intensidad migratoria	medio
Total de hogares	8 012
% Hogares que reciben remesas	10
% Hogares con emigrantes en Estados Unidos del quinquenio anterior	5.48
% Hogares con migrantes circulares del quinquenio anterior	1.59
% Hogares con migrantes de retorno del quinquenio anterior	1.3
Lugar que ocupa en el contexto estatal	106

Fuente: IIEG, con base en datos del Consejo Nacional de Población. Colección: Índices Sociodemográficos. Diciembre de 2001.

Pobreza multidimensional

La pobreza está asociada a condiciones de vida que vulneran la dignidad de las personas, limitan sus derechos y libertades fundamentales, impiden la satisfacción de sus necesidades básicas e imposibilitan su plena integración social. De acuerdo con esta concepción, una persona se considera en situación de pobreza multidimensional cuando sus ingresos son insuficientes para adquirir los bienes y los servicios que requiere para satisfacer sus necesidades y presenta carencia en al menos uno de los siguientes seis indicadores: rezago educativo, acceso a los servicios de salud, acceso a la seguridad social, calidad y espacios de la vivienda y servicios básicos en la vivienda.

La metodología para medir el fenómeno de la pobreza fue desarrollada por el Consejo Nacional de Evaluación de la Política de Desarrollo Social (CONEVAL) y permite profundizar en el estudio de la pobreza, ya que además de medir los ingresos, como tradicionalmente se realizaba, se analizan las carencias sociales desde una óptica de los derechos sociales. Estos componentes permitirán dar un seguimiento puntual de las carencias sociales y el bienestar económico de la población, además de proporcionar elementos para el diagnóstico y seguimiento de la situación de la pobreza en nuestro país, desde un enfoque novedoso y consistente con las disposiciones legales aplicables y que retoma los estudios académicos recientes en materia de medición de la pobreza. En términos generales, de acuerdo a su ingreso y a su índice de privación social, se propone la siguiente clasificación:

Pobres multidimensionales. - Población con ingreso inferior al valor de la línea de bienestar y que padece al menos una carencia social.

Vulnerables por carencias sociales. - Población que presenta una o más carencias sociales, pero cuyo ingreso es superior a la línea de bienestar.

Vulnerables por ingresos. - Población que no presenta carencias sociales y cuyo ingreso es inferior o igual a la línea de bienestar.

No pobre multidimensional y no vulnerable. - Población cuyo ingreso es superior a la línea de bienestar y que no tiene carencia social alguna.

Tabla 5 Pobreza Multidimensional

Poncitlán, 2015-2020

Indicadores de incidencia	Porcentaje		Personas		Carencias promedio	
	2015	2020	2015	2020	2015	2020
Pobreza multidimensional						
Población en situación de pobreza multidimensional	47.8	41.2	23,404	21,831	2.6	2.4
Población en situación de pobreza multidimensional moderada	36.3	34.2	17,755	18,104	2.2	2.1
Población en situación de pobreza multidimensional extrema	11.5	7.0	5,649	3,727	3.6	3.7
Población vulnerable por carencias sociales	28.7	32.0	14,067	16,937	2.2	1.9
Población vulnerable por ingresos	6.6	6.7	3,225	3,538		
Población no pobre multidimensional y no vulnerable	16.8	20.1	8,238	10,649		
Privación social						
Población con al menos una carencia social	76.6	73.2	37,472	38,768	2.4	2.2
Población con al menos tres carencias sociales	33.0	22.7	16,137	12,032	3.6	3.5
Indicadores de carencias sociales						
Rezago educativo	29.1	22.4	14,254	11,865	3.0	2.8
Acceso a los servicios de salud	14.6	29.0	7,142	15,372	3.0	2.7
Acceso a la seguridad social	61.3	55.9	29,978	29,603	2.6	2.4
Calidad y espacios de la vivienda	23.5	15.1	11,513	8,020	3.4	3.1
Acceso a los servicios básicos en la vivienda	36.0	14.6	17,600	7,749	3.2	3.4
Acceso a la alimentación	20.3	21.3	9,922	11,289	3.3	2.8
Bienestar						
Población con un ingreso inferior a la línea de bienestar mínimo	20.4	13.1	9,975	6,959	2.7	2.0
Población con un ingreso inferior a la línea de bienestar	54.4	47.9	26,629	25,369	2.3	2.6

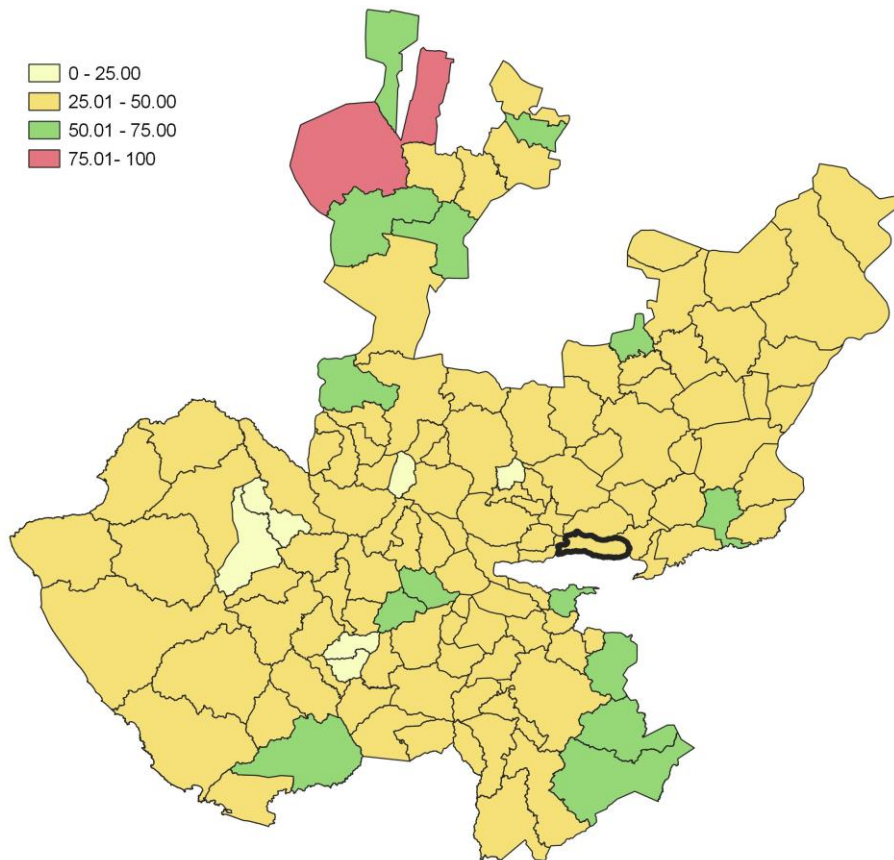
Fuente: Elaborado por el IIEG con base en estimaciones del CONEVAL con base en el Modelo Estadístico 2015 para la continuidad del MCS-ENIGH, la Encuesta Intercensal 2015, el Modelo Estadístico 2020 para la continuidad del MCS-ENIGH y la muestra del Censo de Población y Vivienda 2020.

En la tabla 5 se muestran los datos actualizados a 2020 del porcentaje y número de personas en situación de pobreza, vulnerable por carencias sociales, vulnerable por ingresos, no pobre y no vulnerable. En Poncitlán el 41.2 por ciento de la población se encuentra en situación de pobreza, es decir, 21,831 personas comparten esta situación en el municipio, así mismo el 32 por ciento (16,937 personas) de la población es vulnerable por carencias sociales, el 6.7 por ciento es vulnerable por ingresos y 20.1 por ciento es no pobre y no vulnerable.

Es importante agregar que en 2020 el 7 por ciento de la población de Poncitlán presentó pobreza extrema, mientras que para el 2015 presentó un 11.5 por ciento, es decir, 5,649 personas (2015); por otro lado, en 2020 un 34.2 por ciento de la población estaba en pobreza moderada (18,104 personas) y para 2015 su porcentaje 36.3 por ciento, en datos absolutos 17,755 habitantes.

De los indicadores de carencias sociales en 2020, destaca que el indicador acceso a la seguridad social es el más alto con un 55.9 por ciento, que en términos relativos se trata de 29,603 habitantes. El que menos porcentaje acumula es el de acceso a los servicios básicos en la vivienda, con el 14.6 por ciento.

Mapa 2 Porcentaje de población con pobreza multidimensional por municipio. Jalisco, 2020

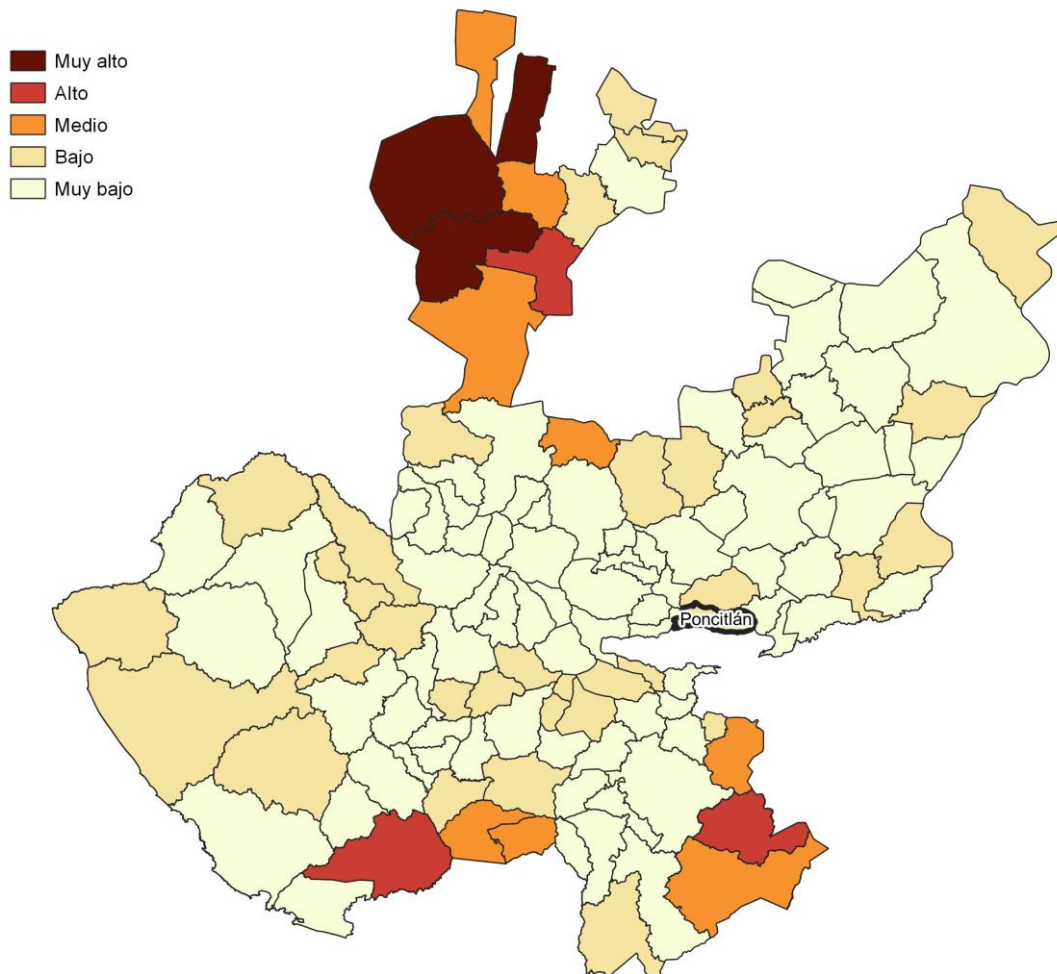


Fuente: Elaborado por el IIEG con base en estimaciones del CONEVAL con base en el Modelo Estadístico 2020 para la continuidad del MCS-ENIGH y la muestra del Censo de Población y Vivienda 2020.

Marginación

La construcción del índice para las entidades federativas, regiones y municipios considera cuatro dimensiones estructurales de la marginación: falta de acceso a la educación (población analfabeta de 15 años o más y población sin primaria completa de 15 años o más); residencia en viviendas inadecuadas (sin disponibilidad de agua entubada, sin drenaje ni servicio sanitario exclusivo, con piso de tierra, sin disponibilidad de energía eléctrica y con algún nivel de hacinamiento); percepción de ingresos monetarios insuficientes (ingresos hasta 2 salarios mínimos) y residir en localidades pequeñas con menos de 5 mil habitantes. En la tabla 6 se presentan los indicadores que componen el índice de marginación para el 2020 del municipio. En donde se ve que Poncitlán cuenta con un grado de marginación Bajo, y que la mayoría de sus carencias son ligeramente similares a las del promedio estatal; destaca que la población de 15 años o más sin educación básica es de 43.21 por ciento, y que el 73.9 por ciento de la población gana menos de dos salarios mínimos.

Mapa 3 Índice de marginación por municipio. Jalisco, 2015



Fuente: IIEG, con base en estimaciones del CONAPO, 2015

Las principales localidades del municipio tienen en su mayoría un grado de marginación muy bajo. En particular se ve que San Pedro Itzicán tiene los más altos porcentajes de población sin primaria completa (66%) y analfabeta (13.9%), Cuitzeo (La Estancia) tiene los más bajos porcentajes de población sin primaria completa (38.5%) y analfabeta con 3.5% (ver tabla 6).

Tabla 6 Grado de marginación e indicadores sociodemográficos

Poncitlán, 2020							
Municipio / Localidad		Grado	% Población de 15 años o más analfabeta	% Población de 15 años o más sin educación básica	% Población en localidades con menos de 5000 habitantes	% Población ocupada con ingreso de hasta 2 salarios mínimos	% Viviendas particulares habitadas que no disponen de refrigerador
Clave	Nombre						
	Jalisco	Muy Bajo	2.9	29.5	16.2	55.9	
066	Poncitlán	Bajo	5.2	43.2	38	73.9	
1	Poncitlán	Muy bajo	3.6	38.7			4.2
31	San Pedro Itzicán	Medio	13.9	66.0			30.8
19	Mezcala	Bajo	5.1	41.9			21
11	Cuitzeo (La Estancia)	Muy bajo	3.5	38.5			3.7
33	Santa Cruz el Grande	Muy bajo	3.9	40.0			8.6

* Para el cálculo de los índices estatales y municipales, estos indicadores corresponden a los porcentajes de ocupantes en viviendas.

Fuente: Elaborado por el IIEG con base en CONAPO, índice de marginación por localidad, 2020.

Respecto a las carencias en la vivienda, la localidad de San Pedro Itzicán tiene los más altos porcentajes de viviendas sin excusado con el 1.8%; del mismo modo la localidad de San Pedro Itzicán tiene los más altos porcentajes de viviendas sin energía eléctrica con el 3%; por otra parte, la localidad de San Pedro Itzicán tiene los más altos porcentajes de viviendas sin agua entubada con el 8.9%; a su vez la localidad de Mezcala tiene los más altos porcentajes de viviendas con piso de tierra con el 5.9%; finalmente, la localidad de San Pedro Itzicán tiene los más altos porcentajes de viviendas sin refrigerador con el 30.8% (ver tabla 7).

Tabla 7 Grado de marginación e indicadores sociodemográficos

Poncitlán, 2010							
Municipio / Localidad		Grado	% Viviendas particulares habitadas sin excusado*	% Viviendas particulares habitadas sin energía eléctrica*	% Viviendas particulares habitadas sin disponibilidad de agua entubada*	**Promedio de ocupantes por cuarto en viviendas particulares habitadas	% Viviendas particulares habitadas con piso de tierra
Clave	Nombre						
	Jalisco	Muy Bajo	0.6	0.3	0.8	14.0	1.7
066	Poncitlán	Bajo	1.1	0.9	2.3	27.3	3.5
1	Poncitlán	Muy bajo	0.1	0.1	0.2	26.9	0.5
31	San Pedro Itzicán	Medio	1.8	3.0	8.9	72.9	5.8
19	Mezcala	Bajo	0.7	1.4	1.7	52.4	5.9
11	Cuitzeo (La Estancia)	Muy bajo	0.2	0.1	0.2	24.9	2.3
33	Santa Cruz el Grande	Muy bajo	0.7	0.0	1.8	37.1	4.0

* Para el cálculo de los índices estatales y municipales, estos indicadores corresponden a los porcentajes de ocupantes en viviendas.

** Para el dato estatal y municipal se considera el porcentaje de viviendas con algún nivel de hacinamiento

Fuente: IIEG, con base en CONAPO, Índices de marginación por entidad federativa, municipal y a nivel localidad, 2010 Índices sociodemográficos

Nota: El dato del estado y del municipio es 2015

Índices Sociodemográficos

A manera de recapitulación, el municipio de Poncitlán en 2020, ocupaba a nivel estatal el lugar 46 en el índice de marginación con un grado bajo, en pobreza multidimensional se localiza en el lugar 59, con el 36.3 por ciento de su población en pobreza moderada y 11.5 por ciento en pobreza extrema; y en cuanto al índice de intensidad migratoria el municipio tiene un grado medio y ocupa el lugar 85 entre todos los municipios del estado (ver tabla 8).

Tabla 8 Población total, grado de Marginación e Intensidad Migratoria y situación de pobreza									
Poncitlán									
Clave	Municipio	Población	Marginación 2020		Pobreza Multidimensional 2015			Intensidad Migratoria 2010	
			Grado	Lugar	Moderada	Extrema	Lugar	Grado	Lugar
14	Jalisco	8,348,151	Muy Bajo	28	28.4	3.0	7	Alto	13
013	Atotonilco el Alto	64,009	Muy Bajo	95	38.4	2.7	87	Medio	99
016	Ayotlán	41,552	Bajo	47	48.8	7.5	28	Alto	36
018	La Barca	67,937	Muy Bajo	82	40.3	3.7	79	Medio	93
033	Degollado	21,226	Muy Bajo	57	40.0	6.3	64	Muy Alto	2
047	Jamay	24,894	Muy Bajo	83	45.5	3.7	51	Medio	77
063	Ocotlán	106,050	Muy Bajo	112	31.5	3.5	108	Bajo	113
066	Poncitlán	53,659	Bajo	46	36.3	11.5	59	Medio	85
105	Tototlán	23,573	Muy Bajo	85	37.8	3.1	89	Alto	53
123	Zapotlán del Rey	19,279	Bajo	23	38.9	5.3	72	Alto	62

Fuente: IIEG, con base en estimaciones del CONEVAL 2015 y CONAPO 2020.
*El dato de Jalisco en Pobreza Multidimensional corresponde a 2020.



IIEG
Instituto de Información
Estadística y Geográfica
de Jalisco

Economía

Poncitlán
Diagnóstico del municipio
Agosto 2021

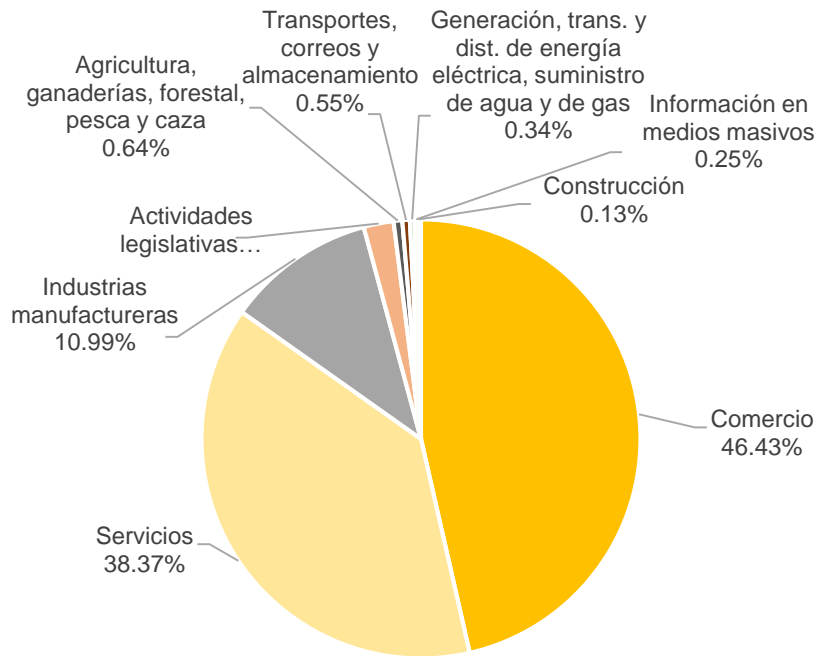


Jalisco
GOBIERNO DEL ESTADO

Número de empresas

Conforme a la información del Directorio Estadístico Nacional de Unidades Económicas (DENUE) de INEGI, el municipio de Poncitlán cuenta con 2,356 unidades económicas al mes de mayo de 2021 y su distribución por sectores revela un predominio de unidades económicas dedicadas al comercio, siendo estas el 46.43% del total de las empresas en el municipio. Ocupa la posición 24 del total de empresas establecidas en el estado y el lugar número 4 en el ranking regional

**Gráfico 1 Distribución de las unidades económicas
Poncitlán, 2021 / Mayo**



Posición en el ranking		
Municipio	Estatal	Regional
Poncitlán	24	4

Tabla 1 Composición de las empresas

Poncitlán, mayo 2021. (Unidades económicas)

Sector	0 a 5 personas	6 a 10 personas	11 a 30 personas	31 a 50 personas	51 a 100 personas	101 a 250 personas	251 y más	Total de unidades económicas
Comercio	1,053	23	15	3	0	0	0	1,094
Servicios	804	63	29	7	1	0	0	904
Industrias manufactureras	206	26	11	1	8	2	5	259
Actividades legislativas	44	5	2	0	0	1	0	52
Agricultura, ganaderías, forestal, pesca y caza	1	1	10	1	2	0	0	15
Transportes, correos y almacenamiento	6	3	3	1	0	0	0	13
Generación, trans. y dist. de energía eléctrica, suministro de agua y de gas	5	1	2	0	0	0	0	8
Información en medios masivos	6	0	0	0	0	0	0	6
Construcción	1	0	2	0	0	0	0	3
Minería	0	0	1	0	0	1	0	2
Total	2,126	122	75	13	11	4	5	2,356

Fuente: IIEG, con base en información de INEGI, DENUE.

Valor agregado censal bruto

El valor agregado censal bruto se define como: “*el valor de la producción que se añade durante el proceso de trabajo por la actividad creadora y de transformación del personal ocupado, el capital y la organización (factores de la producción), ejercida sobre los materiales que se consumen en la realización de la actividad económica.*” En resumen, esta variable se refiere al valor de la producción que añade la actividad económica en su proceso productivo.

Los censos económicos 2019, registraron que en el municipio de Poncitlán, los tres subsectores más importantes en la generación de valor agregado censal bruto fueron la *Industria química*; la *Industria alimentaria*; y el *Comercio al por mayor de materias primas agropecuarias y forestales, para la industria, y materiales de desecho*, que generaron en conjunto el 69.4% del total del valor agregado censal bruto registrado en 2019 en el municipio.

El subsector de *Industria química*, que concentró el 55.8% del valor agregado censal bruto en 2019, registró el mayor crecimiento real pasando de 1,317 millones 25 mil pesos en 2014 a 2,338 millones 979 mil pesos en 2019, representado un incremento de 77.6% durante el periodo.

Tabla 2. Subsectores con mayor valor agregado censal bruto (VACB)				
Poncitlán, 2014 y 2019. (Miles de pesos a precios de 2018).				
Subsector	2014	2019	% Part. 2019	Var % 2014-2019
Industria química	1,317,025	2,338,979	55.8%	77.6%
Industria alimentaria	333,166	387,342	9.2%	16.3%
Comercio al por mayor de materias primas agropecuarias y forestales, para la industria, y materiales de desecho	69,523	185,881	4.4%	167.4%
Industria de la madera	156	101,888	2.4%	65184.9%
Comercio al por menor de abarrotes, alimentos, bebidas, hielo y tabaco	48,688	92,161	2.2%	89.3%
Fabricación de muebles, colchones y persianas	15,366	89,165	2.1%	480.3%
Comercio al por menor de vehículos de motor, refacciones, combustibles y lubricantes	18,264	50,837	1.2%	178.4%
Servicios de preparación de alimentos y bebidas	32,395	45,334	1.1%	39.9%
Comercio al por menor en tiendas de autoservicio y departamentales	9,359	41,130	1.0%	339.5%
Servicios de almacenamiento		36,431	0.9%	
Pesca, caza y captura	6,267	23,763	0.6%	279.2%
Otros	180,869	801,696	19.1%	343.2%
Total	2,031,078	4,194,607	100.0%	106.5%

Fuente: IIEG, con base en datos de INEGI, Censos Económicos.

Nota: Por el principio de confidencialidad muchos subsectores no presentan datos, por lo tanto, solo se muestran 11 subsectores que tienen información.

Empleo

Trabajadores asegurados en el IMSS Por grupo económico

Para julio de 2021 el IMSS reportó un total de 4,599 trabajadores asegurados, lo que representó para el municipio de Poncitlán un incremento anual de 186 trabajadores en comparación con el mismo mes de 2020, debido al aumento en el registro de empleo formal en la mayoría de sus grupos económicos, principalmente en *fabricación de alimentos*.

En función de los registros del IMSS el grupo económico que más empleos presentó dentro del municipio de Poncitlán es la *agricultura*, ya que en julio de 2021 registró un total de 1,708 trabajadores concentrando el 37.14% del total de asegurados en el municipio.

El segundo grupo económico con más trabajadores asegurados fue la *fabricación y/o reparación de muebles de madera y sus partes; excepto de metal y de plástico moldeado*, que para julio de 2021 registró 453 empleos formales que representan el 9.85% del total de trabajadores asegurados a dicha fecha.

Tabla 3 Trabajadores asegurados										
Poncitlán, Jalisco 2015-julio 2021										
Grupo económico	2015	2016	2017	2018	2019	2020	julio 2020	julio 2021	variación absoluta jul 2021 / jul 2020	% part jul 2021
Agricultura	1,173	1,172	1,455	1,298	1,260	1,243	1,782	1,708	-74	37.14%
Fabricación y reparación de muebles de madera y sus partes; excepto los de metal y plástico moldeado	536	584	586	548	573	415	352	453	101	9.85%
Fabricación de alimentos	837	274	268	296	272	253	267	424	157	9.22%
Industria y productos de madera y corcho; excepto muebles	271	293	286	259	264	270	218	275	57	5.98%
Extracción y beneficio de carbón mineral, grafito y minerales no metálicos; excepto sal	130	135	150	155	192	190	183	187	4	4.07%
Industria química	459	479	445	400	240	116	118	166	48	3.61%
Compraventa de materias primas, materiales y auxiliares	162	164	149	145	139	142	140	159	19	3.46%
Construcción de edificaciones y de obras de ingeniería civil	139	116	169	145	129	163	144	155	11	3.37%
Compraventa en tiendas de autoservicio y de departamentos especializados por línea de mercancías	121	112	120	126	132	125	113	113	0	2.46%
Compraventa de artículos para el hogar	13	46	45	52	99	102	84	111	27	2.41%
Fabricación de productos metálicos; excepto maquinaria y equipo	109	106	142	141	134	101	109	89	-20	1.94%
Compraventa de alimentos, bebidas y productos del tabaco	82	91	75	82	93	84	89	79	-10	1.72%
Otros	801	913	788	856	851	713	814	680	-134	14.79%
Total	4,833	4,485	4,678	4,503	4,378	3,917	4,413	4,599	186	100.00%

Fuente: IIEG, con base en información del IMSS.

Trabajadores asegurados en el IMSS Región Ciénega

En julio de 2021, Poncitlán se presenta como el cuarto municipio, dentro de la región Ciénega, con mayor número de trabajadores concentrando el 8.91% del total.

De julio de 2020 a julio de 2021 el municipio de Poncitlán registró un incremento anual en el número de trabajadores asegurados en la región Ciénega, pasando de 4,413 asegurados en 2020 a 4,599 asegurados en 2021, un aumento de 186 empleos formales durante el total del periodo.

Tabla 4 Trabajadores asegurados										
Región Centro, Jalisco 2015-julio 2021										
Municipio	2015	2016	2017	2018	2019	2020	julio 2020	julio 2021	variación absoluta jul 2021 / jul 2020	% part jul 2021
Ocotlán	20,625	23,700	25,733	24,002	22,798	20,854	19,801	21,223	1,422	41.14%
Atotonilco el Alto	6,251	7,007	7,754	8,235	8,726	9,622	9,287	10,206	919	19.78%
La Barca	4,391	4,438	4,260	4,555	4,721	4,995	5,066	5,113	47	9.91%
Poncitlán	4,833	4,485	4,678	4,503	4,378	3,917	4,413	4,599	186	8.91%
Ayotlán	2,249	2,505	2,605	2,899	3,016	3,204	2,932	3,580	648	6.94%
Zapotlán del Rey	357	1,619	3,675	2,892	2,700	2,543	2,952	2,538	-414	4.92%
Tototlán	1,445	1,521	1,613	1,788	1,896	1,917	1,889	1,972	83	3.82%
Jamay	1,056	1,137	1,225	1,301	1,309	1,320	1,256	1,375	119	2.67%
Degollado	1,055	688	659	729	728	720	739	983	244	1.91%
Total	42,262	47,100	52,202	50,904	50,272	49,092	48,335	51,589	3,254	100.00%

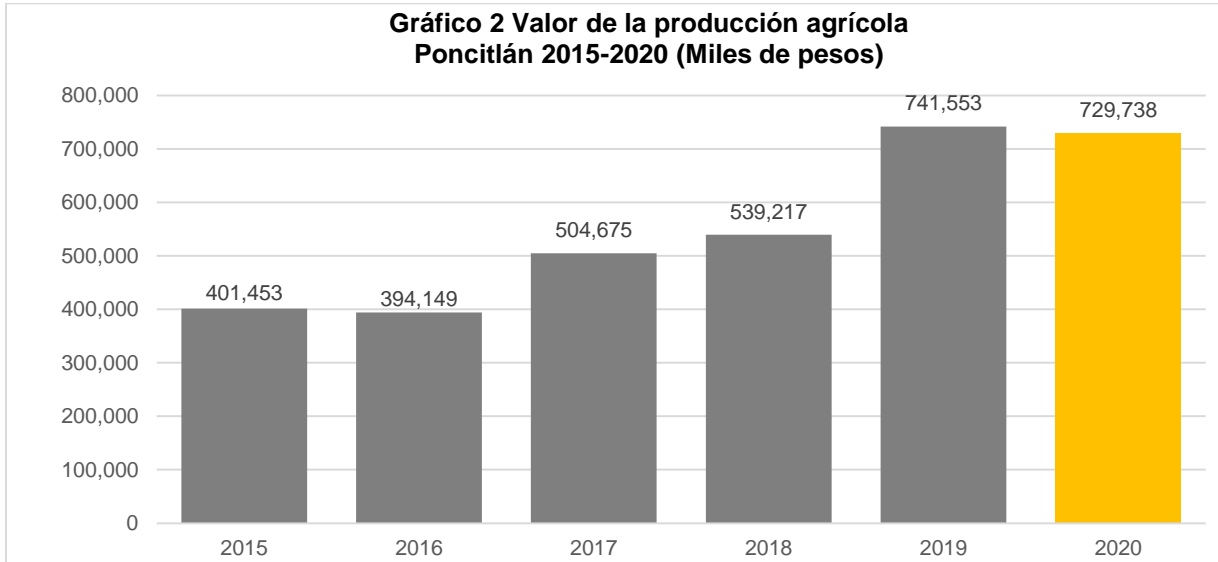
Fuente: IIEG, con base en información del IMSS.

Da click en la siguiente liga para consultar la información de empleo formal (IMSS), que se genera de manera mensual: https://iieg.gob.mx/ns/?page_id=18817

Así mismo puede consultar en la siguiente liga los indicadores municipales: https://iieg.gob.mx/ns/?page_id=17139

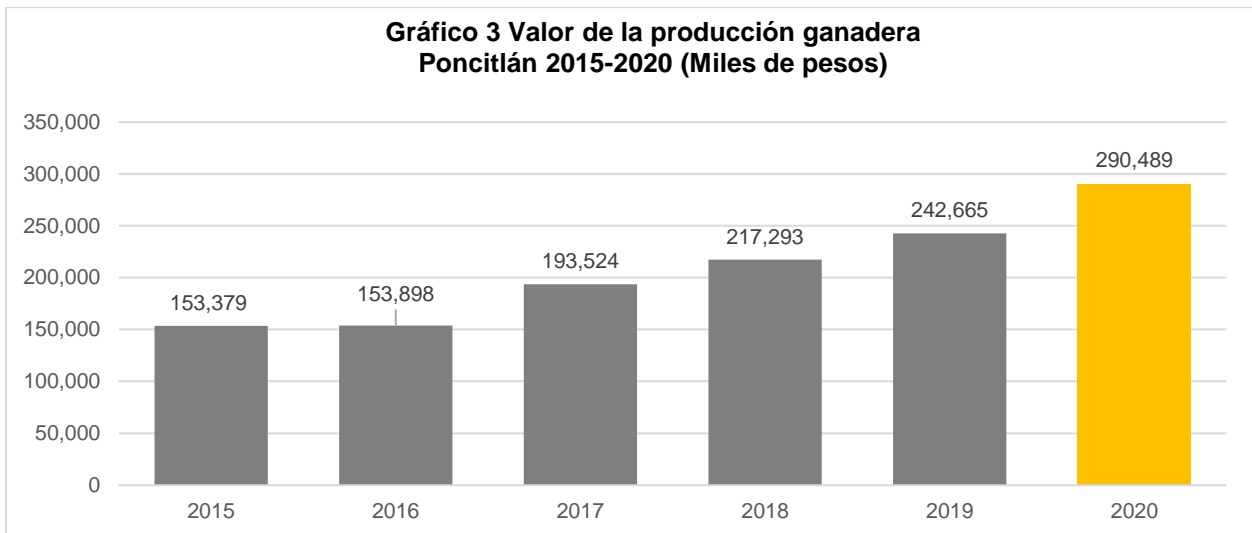
Agricultura y ganadería

El valor de la producción agrícola en Poncitlán ha presentado diversas fluctuaciones durante el periodo 2015–2020, habiendo registrado su nivel más alto en 2019. El valor de la producción agrícola de Poncitlán de 2020, representó el 1.02% del total estatal, alcanzando un monto de 729,738 miles de pesos para ese año.



Fuente: IIEG, con base en información del SIAP / SAGARPA.

El valor de la producción ganadera en Poncitlán ha presentado una tendencia al alza durante el periodo 2015-2020, siendo el ejercicio de 2020 el año en el que se ha registrado el mayor nivel en el municipio. En 2020, el valor de la producción ganadera de Poncitlán representó el 0.29% del total estatal, alcanzando un monto de 290,489 miles de pesos para ese año.



Fuente: IIEG, con base en información del SIAP / SAGARPA.



IIEG
Instituto de Información
Estadística y Geográfica
de Jalisco

Gobierno y Seguridad

Poncitlán
Diagnóstico del municipio
Agosto 2021



Jalisco
GOBIERNO DEL ESTADO

Desarrollo institucional

El Índice de Desarrollo Municipal (IDM) mide el progreso de un municipio en cuatro dimensiones del desarrollo: social, económica, ambiental e institucional, con la finalidad de presentar una evaluación integral de la situación de cada uno de éstos. El IDM parte de tres premisas vinculadas con el concepto de desarrollo humano, según el cual, el principal objetivo es beneficiar a las personas; las actividades de los gobiernos afectan el nivel de desarrollo de sus comunidades y que el desarrollo sostenible posibilita el bienestar de los individuos a largo plazo (ver detalles [aquí](#)).

En los apartados anteriores ya se ha hecho referencia al desarrollo social, económico y del medio ambiente; finalmente en esta sección se aborda el componente institucional (Índice de Desarrollo Municipal Institucional; IDM-I), que mide el desempeño de las instituciones gubernamentales de un municipio a través de cuatro rubros que contemplan el esfuerzo tributario, la transparencia, la participación electoral y la seguridad.

En la construcción del IDM se decidió incluir cuatro variables para medir el desarrollo institucional de los municipios de Jalisco, tal y como se muestra en las dos tablas siguientes, por medio del porcentaje de participación ciudadana en elecciones; la evaluación del cumplimiento de la publicación de información fundamental y de la obligación de la atención a las solicitudes de información; el porcentaje de ingresos propios por municipio y el número de delitos del fuero común por cada mil habitantes.

¹En ediciones anteriores se incluía el número de empleados municipales per cápita. Esta información se muestra más adelante en esta sección, pero ya no es considerada para la elaboración del IDM-I

Tabla 1. Desarrollo institucional de los municipios en el contexto estatal con base en cinco indicadores

Poncitlán, Región Ciénega (Parte I)					
		Porcentaje de participación ciudadana en elecciones 2021		Evaluación del cumplimiento de la publicación de información fundamental 2016	
Clave	Municipio	Valor municipal	Lugar estatal	Valor municipal	Lugar estatal
13	Atotonilco el Alto	48.19	105	31.25	19
16	Ayotlán	54.92	75	18.75	35
18	La Barca	44.43	118	68.75	8
33	Degollado	69.79	20	6.25	90
47	Jamay	60.68	57	31.25	19
63	Ocotlán	52.87	86	62.50	9
66	Poncitlán	64.34	42	87.50	1
105	Tototlán	66.52	37	0.00	96
123	Zapotlán del Rey	58.55	63	62.50	9

Fuente: Elaborado por el IIEG, con base en los resultados electorales de las elecciones municipales de 2021, del IEPC; la Estadística de Finanzas Públicas Estatales y Municipales (EFIPEM), Base de Delitos del Fuero Común del Secretariado Ejecutivo del Sistema Nacional de Seguridad Pública, Encuesta Intercensal 2015 del INEGI y las evaluaciones del ITEI de 2016.

En el caso de Poncitlán, en 2021 registró una participación electoral del 64.34%, que lo coloca en el lugar 42 de los 125 municipios. Lo que significa que tiene una alta participación electoral en comparación con otras municipalidades del estado. Por otra parte, en 2016 con una calificación de 87.5% en materia de cumplimiento en las obligaciones de transparencia, el municipio se colocó en el lugar 1, lo que muestra el grado de compromiso de una administración en publicar y mantener actualizada la información, en particular, la correspondiente a los rubros financieros y regulatorios; así como la mejora en su accesibilidad y un adecuado manejo y protección de la información confidencial. Esto en el marco del cumplimiento del derecho de acceso a la información pública.

Asimismo, en el ámbito de las finanzas municipales, el 14.02% de los ingresos de Poncitlán se consideran propios; esto significa que fueron generados mediante sus propias estrategias de recaudación, lo que posiciona al municipio en el lugar 78 en el ordenamiento de este indicador respecto a los demás municipios del estado. Mientras que en la cuestión de seguridad, en 2020 el municipio registró una tasa de 6.69 delitos por cada cien mil habitantes, que se traduce en el lugar 63 en el contexto estatal, siendo el lugar uno, el municipio más seguro en función de esta tasa.

Considerando los cuatro indicadores, Poncitlán obtiene un desarrollo institucional Muy alto con un IDM-I de 50.39, que lo coloca en el sitio 2 del ordenamiento estatal. Donde el primer lugar lo tiene Tlajomulco de Zúñiga y el último, Juanacatlán.

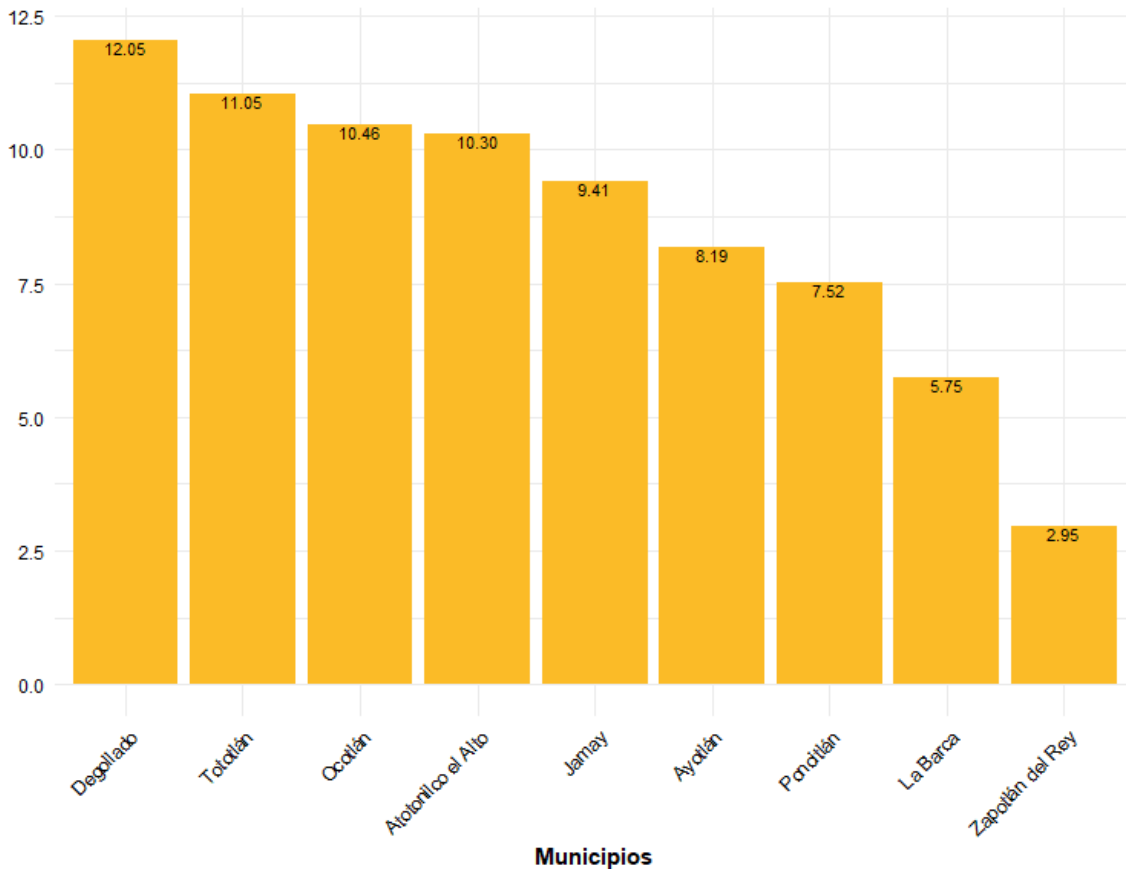
Tabla 2. Desarrollo institucional de los municipios en el contexto estatal con base en cinco indicadores

Poncitlán, Región Ciénega (Parte II)								
Clave	Municipio	Porcentaje de ingresos propios		Delitos del fuero común por cada 1,000 habitantes 2020		IDM-Institucional		
		Valor municipal	Lugar estatal	Valor municipal	Lugar estatal	Índice	Grado	Lugar estatal
13	Atotonilco el Alto	24.73	31	6.98	68	39	Alto	30
16	Ayotlán	14.62	74	3.91	29	36.79	Medio	50
18	La Barca	16.40	65	5.29	49	44.33	Muy alto	10
33	Degollado	19.66	53	3.20	18	39.28	Alto	27
47	Jamay	10.30	96	6.57	60	37.34	Alto	46
63	Ocotlán	25.03	27	8.82	91	45.06	Muy alto	7
66	Poncitlán	14.02	78	6.69	63	50.39	Muy alto	2
105	Tototlán	17.63	59	5.14	47	35.45	Medio	71
123	Zapotlán del Rey	9.50	102	3.98	31	44.67	Muy alto	9

Fuente: Elaborado por el IIEG, con base en los resultados electorales de las elecciones municipales de 2021, del IEPC; la Estadística de Finanzas Públicas Estatales y Municipales (EFIPEM), Base de Delitos del Fuero Común del Secretariado Ejecutivo del Sistema Nacional de Seguridad Pública, Encuesta Intercensal 2015 del INEGI y las evaluaciones del ITEI de 2016.

En lo que respecta a los empleados que laboraron en las instituciones de la administración pública municipales, en 2018 Poncitlán tenía una tasa de 7.52 empleados municipales por cada mil habitantes, por lo que ocupó el sitio 3 de 9 de municipios con la menor tasa en la región, mientras que a nivel estatal ocupó la posición 13.

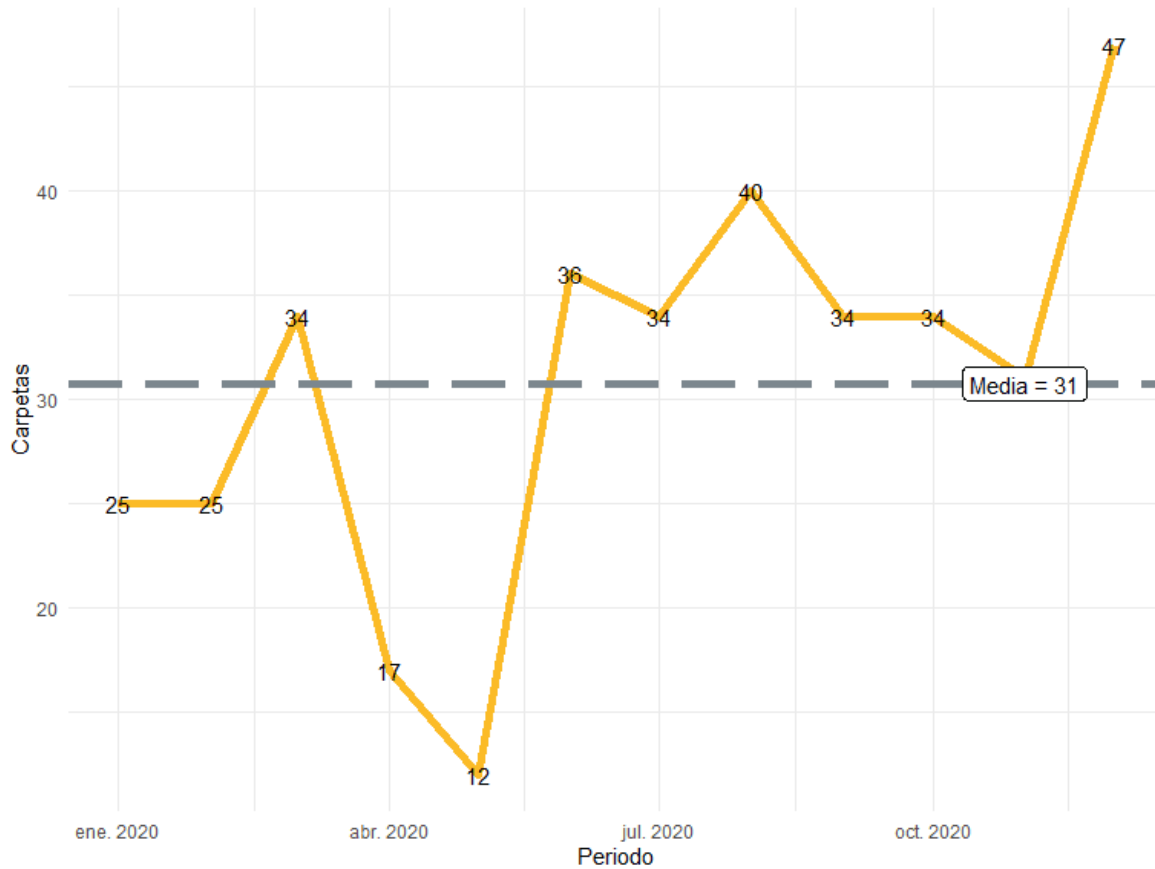
Gráfica 1. Empleados que laboraron en las administraciones públicas municipales en la región Ciénega, 2018



Fuente: Elaborado por el IIEG con datos del Censo Nacional de Gobiernos Municipales y Demarcaciones Territoriales de la Ciudad de México 2019, de INEGI.

Durante el 2020, se abrieron un total de 369 carpetas de investigación, de las cuales 149 se abrieron en el primer semestre, mientras que en los siguientes seis meses fueron 220. Diciembre es el mes con más casos con 47 indagaciones. Mayo es el mes con la menor cantidad de carpetas abiertas con 12. El promedio de carpetas abiertas por mes en el municipio es de 31.

Gráfica 2. Cantidad de carpetas de investigación por mes, Poncitlán 2020

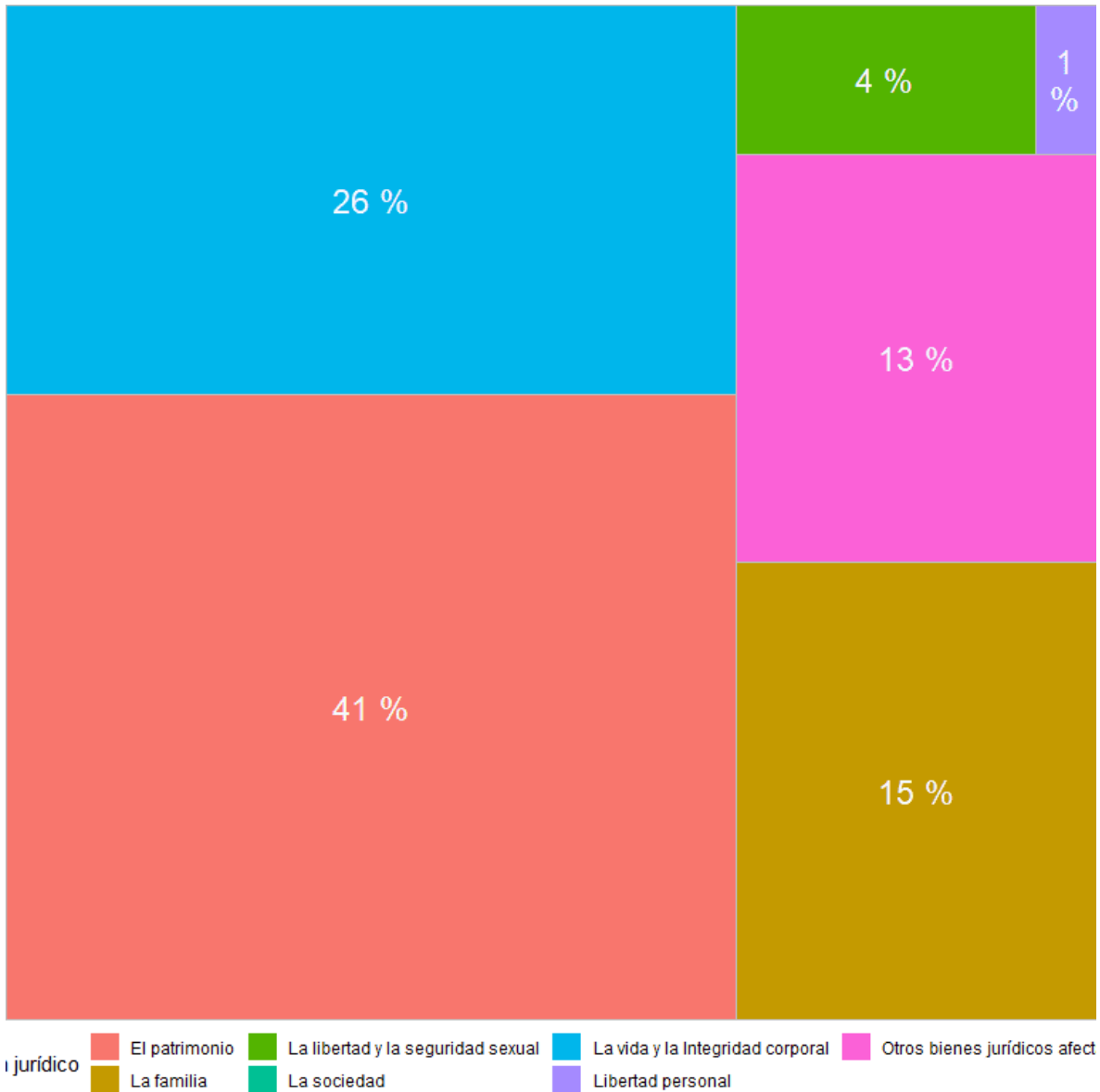


Fuente: Elaborado por el IIEG con datos del Secretariado Ejecutivo del Sistema Nacional de Seguridad Pública

En la siguiente liga podrás consultar la información actualizada mensualmente de las carpetas de investigación: https://iieg.gob.mx/ns/?page_id=22174

En Poncitlán durante el 2020, el 41% de los delitos afectaron al bien jurídico del patrimonio seguido de la vida y la integridad corporal con 26% y el tercer bien jurídico con mayor afectación fue la familia con 15%. (Gráfica 3).

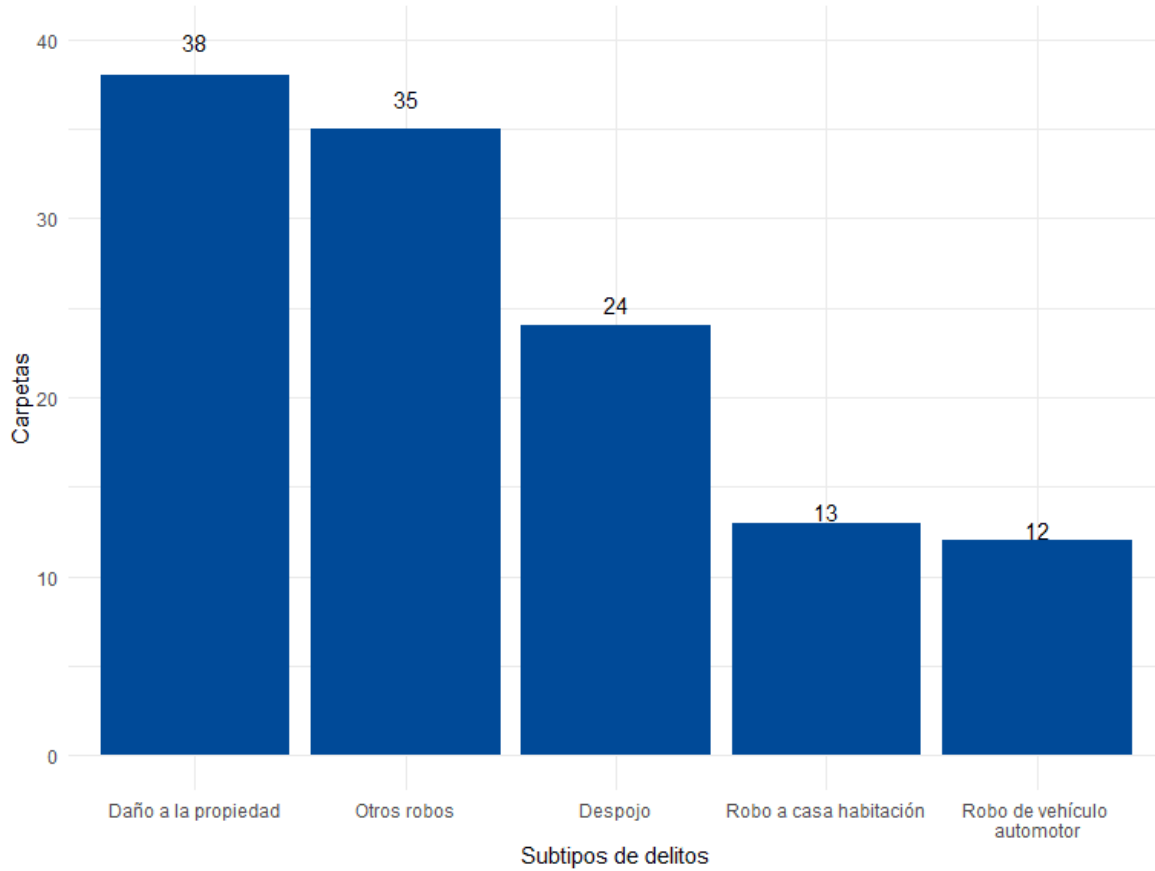
Gráfica 3. Distribución porcentual de los bienes jurídicos afectados, Poncitlán 2020



Fuente: Elaborado por el IIEG con datos del Secretariado Ejecutivo del Sistema Nacional de Seguridad Pública

Con relación al bien jurídico del patrimonio que fue el más afectado en 2020 en el municipio, daño a la propiedad fue el subtipo de delito que abrió más carpetas con 38; en segundo puesto, otros robos con 35 seguido de despojo con 24 casos. (Gráfica 4).

Gráfica 4. Cantidad de carpetas por los 5 subtipos de delitos que afectaron más a el patrimonio, Puncitlán 2020



Fuente: Elaborado por el IIEG con datos del Secretariado Ejecutivo del Sistema Nacional de Seguridad Pública

Directorio municipal



Presidente Municipal Poncitlán

Arturo Isrrael Ascencio Gómez
gobierno@poncitlan.gob.mx

Domicilio

Ramón Corona No. 25 Ote. C.P. 45950, Poncitlán, Jalisco, México.

Teléfono

(391) 912 6470 Ext.103

Síndico (a)

Ismael Prado Vázquez

Regidores (as)

Julia Carrillo Ulloa
Guillermo Carranza Oregel
Carla Contreras Mexicano
Carlos Guillermo Santana Baltazar
Brenda Leonor Hernández García
Ana Lourdes Sahagún Salcedo
Plutarco Cruz Tolentino
Arturo Castellanos Loza
Carla Antonia Macías Vázquez
Leonel González Navarro
Maria Mercedes Anaya Cárdenas
Denisse Lizbeth González Padilla

Partido Político


Movimiento Ciudadano (MC)


www.ieg.gob.mx



IEG Jalisco

Calzada de los Pirules 71 Col. Ciudad Granja
C.P. 45010, Zapopan, Jalisco, México.

 contacto@ieg.gob.mx

 **33377-71770**



IEG
Instituto de Información
Estadística y Geográfica
de Jalisco

