



IIEG

Instituto de Información
Estadística y Geográfica
de Jalisco



PIHUAMO
DIAGNÓSTICO DEL MUNICIPIO
DICIEMBRE 2019



Jalisco

GOBIERNO DEL ESTADO



PIHUAMO

DIAGNÓSTICO DEL MUNICIPIO

Diciembre 2019

HISTORIA	3
Toponimia	
Contexto histórico	
GEOGRAFÍA	6
Mapa base	
Medio físico e infraestructura	
DEMOGRAFÍA Y SOCIEDAD	10
Aspectos demográficos	
Intensidad migratoria	
Pobreza multidimensional	
Marginación	
Índices sociodemográficos	
ECONOMÍA	21
Número de empresas	
Valor agregado censal bruto	
Empleo	
Agricultura y ganadería	
MEDIO AMBIENTE	27
Subíndice municipal de medio ambiente	
GOBIERNO Y SEGURIDAD	29
Instituciones educativas	
Desarrollo institucional	
Incidencia delictiva	
Directorio municipal	

Consulta el documento en línea
[Cuadernillos Municipales](#)



IIEG
Instituto de Información
Estadística y Geográfica
de Jalisco

HISTORIA

PIHUAMO
DIAGNÓSTICO DEL MUNICIPIO
DICIEMBRE 2019



Jalisco
GOBIERNO DEL ESTADO

Toponimia

Pihuamo proviene de la voz tarasca "Peguamo" o "Pilhua"; y significa: "lugar de grandes señores" o "lugar de truke".

Figura 1. Pihuamo, Jalisco.
Localización geográfica.



FUENTE: IIEG, Instituto de Información Estadística y Geográfica del Estado de Jalisco, "Mapa General del Estado de Jalisco, 2012"

Contexto histórico

Esta región perteneció al señorío de Tzapotlán, sus pobladores fueron de diverso origen: toltecas, zapotecas y purépechas, estos últimos llegaron a la región en 1480; toltecas y zapotecas estuvieron dominando algunos años, pero antes de la conquista fueron derrotados en la llamada Guerra del Salitre.

Este territorio fue descubierto y conquistado a principios de 1522 al ser enviados por Hernán Cortés a explorar la región de occidente. En 1825 poseía Ayuntamiento; en esa fecha pertenecía al Cuarto Cantón de Sayula y en 1890 pasó a depender del Noveno Cantón de Ciudad Guzmán. En abril de 1891 se erigió en municipalidad, fijándose sus límites respectivos, según lo dispuesto en el decreto el 29 de abril de ese año. El primero de abril de 1927, los cristeros, atacaron la población de Pihuamo. Por decreto del 27 de enero de 1959, se le concedió el título de Villa.



IIEG
Instituto de Información
Estadística y Geográfica
de Jalisco

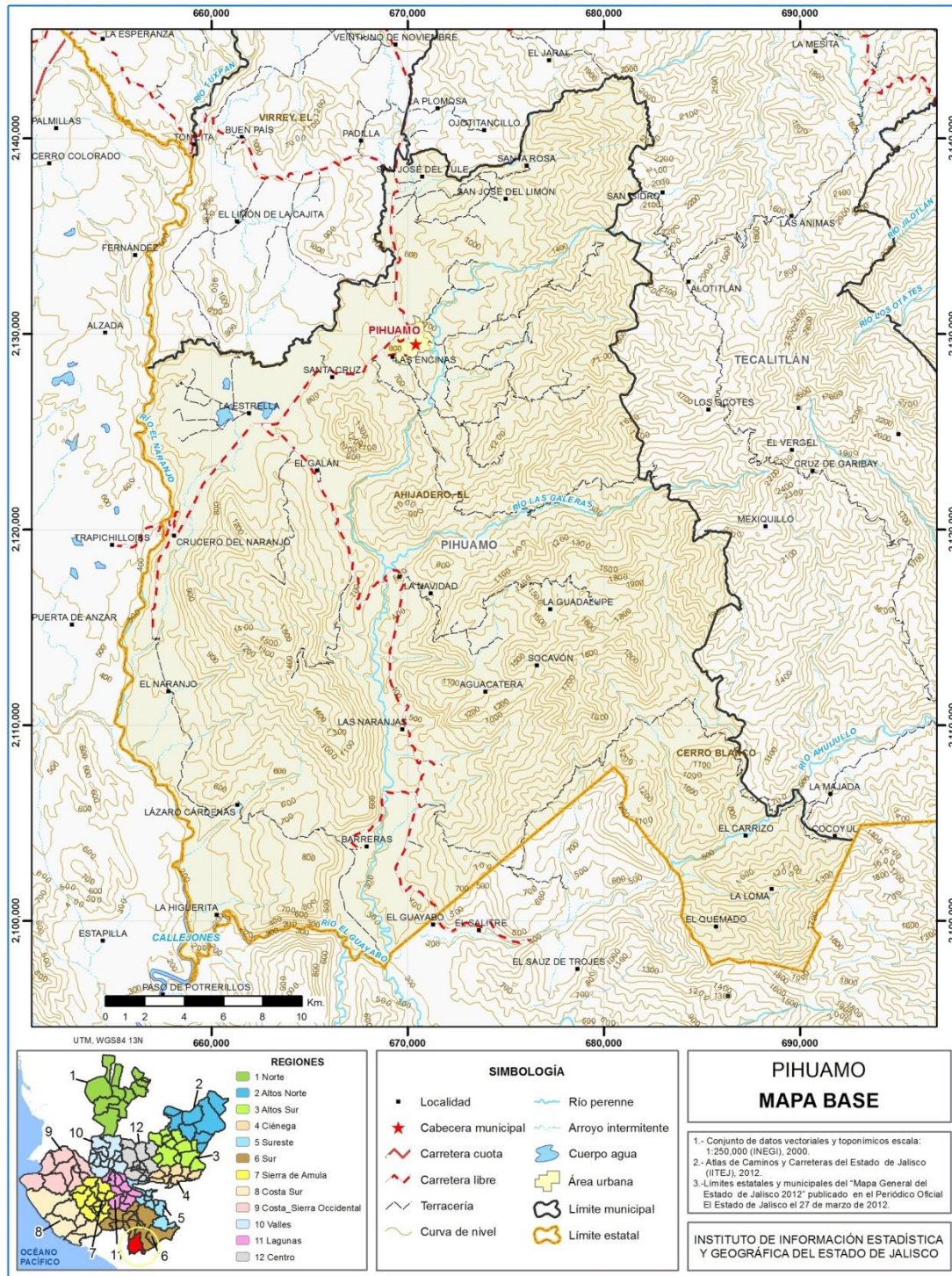
GEOGRAFÍA

PIHUAMO
DIAGNÓSTICO DEL MUNICIPIO
DICIEMBRE 2019



Jalisco
GOBIERNO DEL ESTADO

Figura 2. Pihuamo, Jalisco.
 Mapa base.



FUENTE: IIEG, Instituto de Información Estadística y Geográfica del Estado de Jalisco; 2015.

Geografía

Tabla 1 Medio físico

Pihuamo, Jalisco

Medio físico	Descripción	
Superficie municipal (km ²)	970	El municipio de Pihuamo tiene una superficie de 970 Km ² . Por su superficie se ubica en la posición 22 con relación al resto de los municipios del estado.
Altura (msnm)	Mínima municipal	140
	Máxima municipal	2,327
	Cabecera municipal	720
Pendientes (%)	Planas (< 5°)	15.9
	Lomerío (5° - 15°)	21.2
	Montañosas (> 15°)	62.9
Clima (%)	Cálido subhúmedo	67.8
	Semicálidosemihúmedo	32.0
	Templado subhúmedo	0.2
Temperatura (°C)	Máxima promedio	34.6
	Mínima promedio	13.4
	Media anual	23.9
Precipitación (mm)	Media anual	998
Geología (%)	Caliza	42.7
	Conglomerado	14.4
	Andesita	11.6
	Extrusiva básica	5.4
	Diorita	4.5
	Otros	21.4
Tipo de suelo (%)	Litosol	19.9
	Rendzina	19.4
	Cambisol	14.8
	Luvisol	13.1
	Feozem	11.0
	Otros	21.8
Cobertura de suelo (%)	Agricultura	14.0
	Asentamiento humano	0.4
	Bosque	31.8
	Cuerpo de agua	0.4
	Otros tipos de vegetación	3.2
	Pastizal	8.3
	Selva	41.6
Sin vegetación aparente	0.2	

FUENTE: IIEG, Instituto de Información Estadística y Geográfica del Estado de Jalisco; con base en: Geología, Edafología, esc. 1:50,000 y Uso de Suelo y Vegetación SVI, esc. 1:250,000, INEGI. Clima, CONABIO. Tomo 1 Geografía y Medio Ambiente de la Enciclopedia Temática Digital de Jalisco. MDE y MDT del conjunto de datos vectoriales, esc. 1:50,000, INEGI. Mapa General del Estado de Jalisco 2012.

Tabla 2 Infraestructura

Pihuamo, Jalisco

Infraestructura	Descripción		
Infraestructura (km)	Carreteras	82.3	El municipio se encuentra en el décimo lugar de la región Sur, registrando un grado bajo de conectividad en caminos y carreteras.
	Caminos	273.8	
Tipo de servicios	Cantidad	Comentarios	
Cementerio	1		
Escuelas	14		
Palacio o ayuntamiento	1		
Mercado	1	La información presentada en esta tabla corresponde a los servicios concentrados en localidades mayores a 2,500 habitantes.	
Plaza	3		
Centro Salud	3		
Templo	3		

FUENTE: IIEG, Instituto de Información Estadística y Geográfica del Estado de Jalisco Atlas de Caminos y Carreteras del Estado de Jalisco 2012 Conectividad 2012. Mapa General del Estado de Jalisco 2012. Censo de Población y Vivienda 2000 y 2010, INEGI. Siete servicios básicos, CDTR-IIEG, 2009.



IIEG
Instituto de Información
Estadística y Geográfica
de Jalisco

DEMOGRAFÍA Y SOCIEDAD

PIHUAMO
DIAGNÓSTICO DEL MUNICIPIO
DICIEMBRE 2019



Jalisco
GOBIERNO DEL ESTADO

Aspectos demográficos

El municipio de Pihuamo pertenece a la Región Sur, su población en el 2015 según la Encuesta Intercensal era de 11 mil 192 personas; 50.5 por ciento hombres y 49.5 por ciento mujeres, los habitantes del municipio representaban el 3.7 por ciento del total regional (ver tabla 3). Comparando este monto poblacional con el del año 2000, se obtiene que la población municipal disminuyó un 7.6 por ciento en cinco años.

Tabla 3 Población por sexo, porcentaje en el municipio							
Pihuamo, Jalisco							
Clave	No.	Municipio/localidad	Población total 2010	Población 2015			
				Total	Porcentaje en el municipio	Hombres	Mujeres
065 PIHUAMO			12,119	11,192	100.00	5,650	5,542

FUENTE: IIEG, Instituto de Información Estadística y Geográfica del Estado de Jalisco con base en INEGI, Censo de Población y Vivienda 2010, Encuesta Intercensal 2015

Se estima que para el 2020 esta población aumentará a 12 mil 017 habitantes, donde 6 mil 054 serán hombres y 5 mil 963 mujeres, manteniendo el 0.14 por ciento de la población total del estado.

El municipio en 2010 contaba con 122 localidades, de las cuales, 17 eran de dos viviendas y 54 de una. La cabecera municipal de Pihuamo es la localidad más poblada con 6 mil 838 personas, y representaba el 56.4 por ciento de la población, le sigue El Pozo Santo (Crucero del Tule) con el 7.4, La Estrella con el 5.0, San José del Tule con el 3.2 y Santa Cruz con el 2.6 por ciento del total municipal. (ver tabla 4)

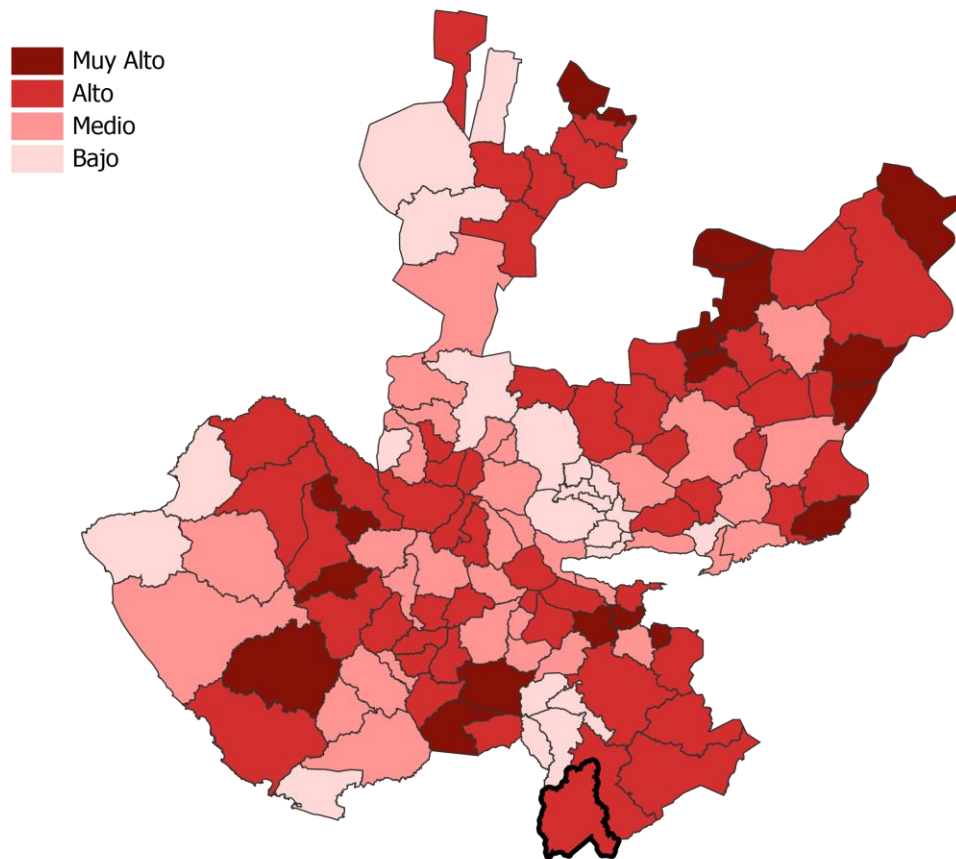
Tabla 4 Población por sexo, porcentaje en el municipio							
Pihuamo, Jalisco							
Clave	No.	Municipio/localidad	Población total 2000	Población 2010			
				Total	Porcentaje en el municipio	Hombres	Mujeres
065 PIHUAMO			14,115	12,119	100.00	6,045	6,074
0001	1	PIHUAMO	7,234	6,838	56.4	3,361	3,477
0066	2	EL POZO SANTO (CRUCERO DEL TULE)	824	901	7.4	459	442
0037	3	LA ESTRELLA	662	600	5.0	299	301
0073	4	SAN JOSÉ DEL TULE	473	386	3.2	186	200
0074	5	SANTA CRUZ	345	319	2.6	155	164

FUENTE: IIEG, Instituto de Información Estadística y Geográfica del Estado de Jalisco con base en INEGI, censos y conteos nacionales, 2000-2010

Intensidad migratoria

El estado de Jalisco tiene una añeja tradición migratoria a Estados Unidos que se remonta hacia los finales del siglo XIX. Se estima que 1.4 millones de personas nacidas en Jalisco habitan en Estados Unidos y que alrededor de 2.6 millones de personas nacidas en aquel país son hijos de padres jaliscienses. De acuerdo al índice de intensidad migratoria calculado por Consejo Nacional de Población (CONAPO) con datos del censo de población de 2010 del INEGI, Jalisco tiene un grado alto de intensidad migratoria, y tiene el lugar decimotercero entre las entidades federativas del país con mayor intensidad migratoria.

Figura 3. Grado de Intensidad migratoria a Estados Unidos.
Jalisco, 2010



FUENTE: IIEG, Instituto de Información Estadística y Geográfica del Estado de Jalisco con base en estimaciones del CONAPO, 2010

Los indicadores de este índice señalan que en Pihuamo el 17.73 por ciento de las viviendas del municipio se recibieron remesas en 2010, en un 4.72 por ciento se reportaron emigrantes del quinquenio anterior (2005-2010), en el 1.80 por ciento se registraron migrantes circulares del quinquenio anterior, así mismo el 5.95 por ciento de las viviendas contaban con migrantes de retorno del quinquenio anterior (ver tabla 5).

Tabla 5 Índice y grado de intensidad migratoria e indicadores socioeconómicos

Pihuamo, 2010	
Índice y grado de intensidad migratoria e indicadores socioeconómicos	Valores
Índice de intensidad migratoria	0.9262102
Grado de intensidad migratoria	Alto
Total de viviendas	3564
% Viviendas que reciben remesas	17.73
% Viviendas con emigrantes en Estados Unidos del quinquenio anterior	4.72
% Viviendas con migrantes circulares del quinquenio anterior	1.80
% Viviendas con migrantes de retorno del quinquenio anterior	5.95
Lugar que ocupa en el contexto estatal	59
Lugar que ocupa en el contexto nacional	427

FUENTE: IIEG, Instituto de Información Estadística y Geográfica del Estado de Jalisco con base en estimaciones del CONAPO con base en el INEGI, muestra del diez por ciento del Censo de Población y Vivienda 2010.

Cabe señalar que en el cálculo previo del índice de intensidad migratoria, que fue en el año 2000, la unidad de observación eran los hogares y Pihuamo ocupaba el lugar 34 con grado alto, donde los hogares que recibieron remesas fue de 18.30 por ciento, hogares con emigrantes en Estados Unidos del quinquenio anterior fue de 12.39; mientras que el 5.28 por ciento de los hogares tenían migrantes circulares del quinquenio anterior y 3.83 por ciento migrantes de retorno (ver tabla 6).

Tabla 6 Índice y grado de intensidad migratoria e indicadores socioeconómicos

Pihuamo, 2000	
Índice y grado de intensidad migratoria e indicadores socioeconómicos	Valores
Índice de intensidad migratoria	1.6520719
Grado de intensidad migratoria	Alto
Total de hogares	3502
% Hogares que reciben remesas	18.30
% Hogares con emigrantes en Estados Unidos del quinquenio anterior	12.39
% Hogares con migrantes circulares del quinquenio anterior	5.28
% Hogares con migrantes de retorno del quinquenio anterior	3.83
Lugar que ocupa en el contexto estatal	34

Fuente: IIEG; Instituto de Información Estadística y Geográfica, con base en datos del Consejo Nacional de Población. Colección: Índices Sociodemográficos. Diciembre de 2001.

Pobreza multidimensional

La pobreza, está asociada a condiciones de vida que vulneran la dignidad de las personas, limitan sus derechos y libertades fundamentales, impiden la satisfacción de sus necesidades básicas e imposibilitan su plena integración social. De acuerdo con esta concepción, una persona se considera en situación de pobreza multidimensional cuando sus ingresos son insuficientes para adquirir los bienes y los servicios que requiere para satisfacer sus necesidades y presenta carencia en al menos uno de los siguientes seis indicadores: rezago educativo, acceso a los servicios de salud, acceso a la seguridad social calidad y espacios de la vivienda servicios básicos en la vivienda.

La nueva metodología para medir el fenómeno de la pobreza fue desarrollada por el CONEVAL y permite profundizar en el estudio de la pobreza, ya que además de medir los ingresos, como tradicionalmente se realizaba, se analizan las carencias sociales desde una óptica de los derechos sociales.

Estos componentes permitirán dar un seguimiento puntual de las carencias sociales y al bienestar económico de la población, además de proporcionar elementos para el diagnóstico y seguimiento de la situación de la pobreza en nuestro país, desde un enfoque novedoso y consistente con las disposiciones legales aplicables y que retoma los desarrollos académicos recientes en materia de medición de la pobreza.

En términos generales de acuerdo a su ingreso y a su índice de privación social se proponen la siguiente clasificación:

Pobres multidimensionales.- Población con ingreso inferior al valor de la línea de bienestar y que padece al menos una carencia social.

Vulnerables por carencias sociales.- Población que presenta una o más carencias sociales, pero cuyo ingreso es superior a la línea de bienestar.

Vulnerables por ingresos.- Población que no presenta carencias sociales y cuyo ingreso es inferior o igual a la línea de bienestar.

No pobre multidimensional y no vulnerable.- Población cuyo ingreso es superior a la línea de bienestar y que no tiene carencia social alguna.

Tabla 7 Pobreza Multidimensional

Pihuamo, 2010-2015						
Indicadores de incidencia	Porcentaje		Personas		Carencias promedio	
	2010	2015	2010	2015	2010	2015
Pobreza multidimensional						
Población en situación de pobreza multidimensional	46.8	50.5	7,171	6,236	2.5	2.3
Población en situación de pobreza multidimensional moderada	39.5	42.6	6,061	5,258	2.3	2.1
Población en situación de pobreza multidimensional extrema	7.2	7.9	1,110	978	3.6	3.5
Población vulnerable por carencias sociales	44.5	36.8	6,825	4,539	2.2	2.0
Población vulnerable por ingresos	1.9	4.2	291	521		
Población no pobre multidimensional y no vulnerable	6.8	8.5	1,050	1,050		
Privación social						
Población con al menos una carencia social	91.3	87.3	13,996	10,774	2.3	2.2
Población con al menos tres carencias sociales	36.1	31.1	5,534	3,836	3.5	3.4
Indicadores de carencias sociales						
Rezago educativo	39.0	38.4	5,978	4,741	2.9	2.7
Acceso a los servicios de salud	18.6	10.1	2,858	1,251	3.1	3.0
Acceso a la seguridad social	78.5	69.4	12,039	8,566	2.5	2.3
Calidad y espacios de la vivienda	6.6	11.4	1,019	1,407	4.1	3.6
Acceso a los servicios básicos en la vivienda	27.7	39.5	4,243	4,879	3.4	2.9
Acceso a la alimentación	43.3	22.0	6,645	2,717	3.0	3.1
Bienestar						
Población con un ingreso inferior a la línea de bienestar mínimo	16.1	16.9	2,470	2,083	2.5	2.4
Población con un ingreso inferior a la línea de bienestar	48.7	54.7	7,462	6,757	2.4	2.1

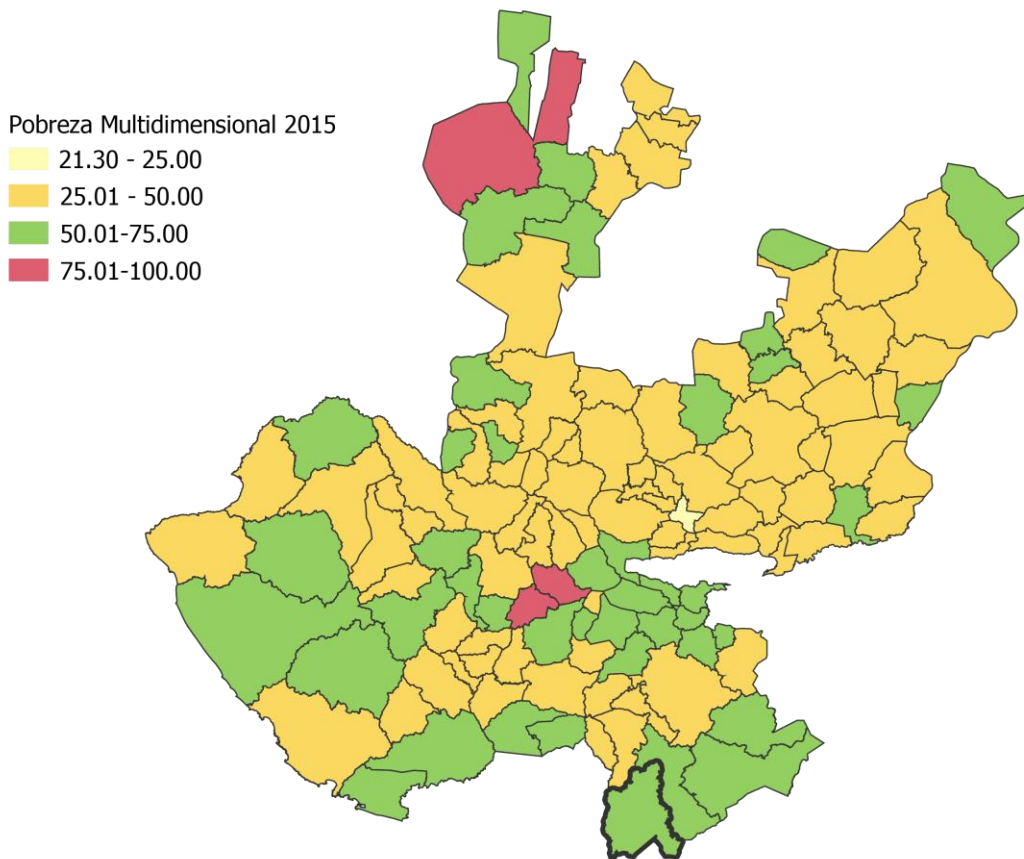
Fuente: Elaborado por el IIEG con base en estimaciones del CONEVAL con base en el MCS-ENIGH 2010, la muestra del Censo de Población y Vivienda 2010, el Modelo Estadístico 2015 para la continuidad del MCS-ENIGH y la Encuesta Intercensal 2015.

En la tabla 7 se muestra los datos actualizados a 2015 del porcentaje y número de personas en situación de pobreza, vulnerable por carencias sociales, vulnerable por ingresos y; no pobre y no vulnerable en Pihuamo el 50.5 por ciento de la población se encuentra en situación de pobreza, es decir 6 mil 236 personas comparten esta situación en el municipio, así mismo el 36.8 por ciento (4,539 personas) de la población es vulnerable por carencias sociales; el 4.2 por ciento es vulnerable por ingresos y 8.5 por ciento es no pobre y no vulnerable.

Es importante agregar que en 2010 el 7.4 por ciento de Pihuamo presentó pobreza extrema para el 2015 aumentó a 7.9 por ciento, es decir 978 personas (2015); por otro lado en 2010 un 39.8 por ciento de la población estaba en pobreza moderada (6,166 personas) y para 2015 aumentó su porcentaje a 42.6 por ciento, sin embargo en datos absolutos disminuyó a 5,258 habitantes.

De los indicadores de carencias sociales en 2015, destaca que el acceso a la seguridad social es la más alta con un 69.4 por ciento, que en términos relativos se trata de 8 mil 566 habitantes. El que menos porcentaje acumula es el acceso a los servicios de salud, con el 10.1 por ciento.

Figura 4. Porcentaje de población con pobreza multidimensional por municipio.
 Jalisco, 2015



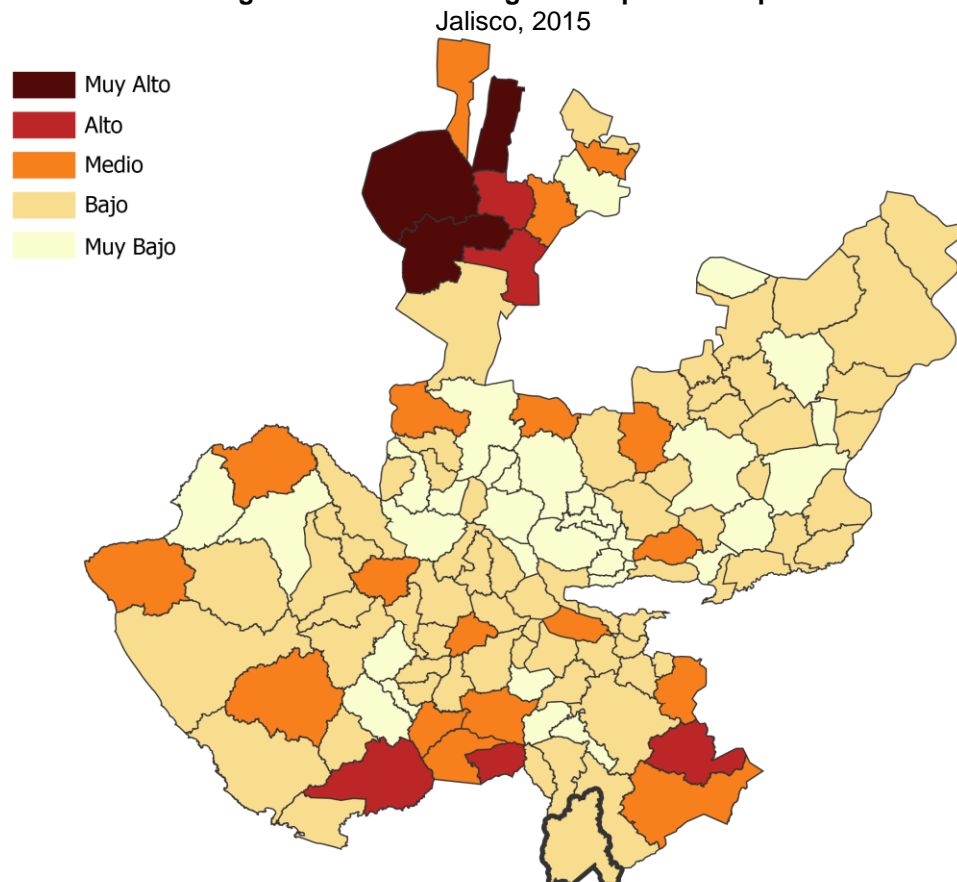
FUENTE: IIEG, con base en estimaciones del CONEVAL con base en el Modelo Estadístico 2015 para la continuidad del MCS-ENIGH y la Encuesta Intercensal 2015.

Marginación

La construcción del índice para las entidades federativas, regiones y municipios considera cuatro dimensiones estructurales de la marginación: falta de acceso a la educación (población analfabeta de 15 años o más y población sin primaria completa de 15 años o más), residencia en viviendas inadecuadas (sin disponibilidad de agua entubada, sin drenaje ni servicio sanitario exclusivo, con piso de tierra, sin disponibilidad de energía eléctrica y con algún nivel de hacinamiento), percepción de ingresos monetarios insuficientes (ingresos hasta 2 salarios mínimos) y residir en localidades pequeñas con menos de 5 mil habitantes.

En la tabla 8 se presentan los indicadores que componen el índice de marginación para el 2015 del municipio. En donde se ve que Pihuamo cuenta con un grado de marginación bajo, y que la mayoría de sus carencias están similares a las del promedio estatal; destaca que la población de 15 años o más sin primaria completa asciende al 38.0 por ciento, y que el 34.9 por ciento de la población gana a lo mucho dos salarios mínimos.

Figura 5. Índice de marginación por municipio.



FUENTE: IIEG, Instituto de Información Estadística y Geográfica del Estado de Jalisco con base en estimaciones del CONAPO, 2015

A nivel localidad, se tiene que la mayoría de las principales localidades del municipio tienen grado de marginación medio, a excepción San José del Tule que tiene grado de marginación bajo y El Pozo Santo (Crucero del Tule) con grado alto, en particular se ve que esta última tiene altos porcentajes de población analfabeta (15.7 por ciento) y sin primaria completa (44.7 por ciento) (ver tabla 8).

Tabla 8 Grado de marginación e indicadores sociodemográficos

Pihuamo, 2010							
Municipio / Localidad		Grado	% Población de 15 años o más analfabeta	% Población de 15 años o más sin primaria completa	% Población en localidades con menos de 5000 habitantes	% Población ocupada con ingreso de hasta 2 salarios mínimos	% Viviendas particulares habitadas que no disponen de refrigerador
Clave	Nombre						
	Jalisco	Bajo	3.6	14.9	17.5	29.4	
065	Pihuamo	Bajo	12.9	38.0	43.6	34.9	
0001	Pihuamo	Medio	13.7	36.9			8.5
0066	El Pozo Santo (Crucero del Tule)	Alto	15.7	44.7			12.9
0037	La Estrella	Medio	14.1	42.0			5.7
0073	San José del Tule	Bajo	9.9	36.7			9.2
0074	Santa Cruz	Medio	13.5	49.3			6.3

* Para el cálculo de los índices estatales, municipales y regionales, estos indicadores corresponden a los porcentajes de ocupantes en viviendas.

FUENTE: IIEG, Instituto de Información Estadística y Geográfica del Estado de Jalisco, con base en CONAPO, Índices de marginación por entidad federativa, municipal y a nivel localidad, 2010

Nota: El dato del Estado y del Municipio es 2015

Respecto a las carencias en la vivienda, en la localidad de Santa Cruz con los más altos porcentajes en los indicadores de viviendas sin agua entubada y sin excusado, mostrando un 12.5 y 7.3 por ciento, respectivamente. Mientras que El Pozo Santo (Crucero del Tule) tenía las mayores proporciones de viviendas sin energía eléctrica con 3.5 por ciento, con piso de tierra un 10.0 y sin refrigerador el 12.9 por ciento; así como un promedio de ocupantes por cuarto de 1.2. (ver tabla 9).

Tabla 9 Grado de marginación e indicadores sociodemográficos

Pihuamo, 2010							
Municipio / Localidad		Grado	% Viviendas particulares habitadas sin excusado*	% Viviendas particulares habitadas sin energía eléctrica*	% Viviendas particulares habitadas sin disponibilidad de agua entubada*	**Promedio de ocupantes por cuarto en viviendas particulares habitadas	% Viviendas particulares habitadas con piso de tierra
Clave	Nombre						
	Jalisco	Bajo	0.86	0.3	1.8	22.1	1.6
065	Pihuamo	Bajo	1.9	1.3	1.4	22.1	4.9
0001	Pihuamo	Medio	0.9	1.4	1.5	0.9	2.0
0066	El Pozo Santo (Crucero del Tule)	Alto	5.6	3.5	4.3	1.2	10.0
0037	La Estrella	Medio	2.3	0.0	2.9	1.0	1.7
0073	San José del Tule	Bajo	2.3	0.8	0.8	0.7	0.8
0074	Santa Cruz	Medio	7.3	1.0	12.5	1.0	1.0

* Para el cálculo de los índices estatales, municipales y regionales, estos indicadores corresponden a los porcentajes de ocupantes en viviendas.

** Para el dato estatal y municipal se considera el porcentaje de viviendas con algún nivel de hacinamiento

FUENTE: IIEG, Instituto de Información Estadística y Geográfica del Estado de Jalisco, con base en CONAPO, Índices de marginación por entidad federativa, municipal y a nivel localidad, 2010

Nota: El dato del Estado y del Municipio es 2015

Índices sociodemográficos

A manera de recapitulación, el municipio de Pihuamo en 2015 ocupaba a nivel estatal el lugar 34 en el índice de marginación con un grado bajo, en pobreza multidimensional se localiza en el lugar 44, con el 42.6 por ciento de su población en pobreza moderada y 7.9 por ciento en pobreza extrema; y en cuanto al índice de intensidad migratoria el municipio tiene un grado alto y ocupa el lugar 59 entre todos los municipios del estado (ver tabla 10).

Tabla 10 Población total, grado de Marginación e Intensidad Migratoria y situación de pobreza

Jalisco, 2015									
Clave	Municipio	Población	Marginación		Pobreza Multidimensional			Intensidad Migratoria 2010	
			Grado	Lugar	Moderada	Extrema	Lugar	Grado	Lugar
14	Jalisco	7,844,830	Bajo	27	30.0	1.8	5	Alto	13
079	Gómez Farías	14,278	Bajo	76	47.5	6.3	34	Medio	96
049	Jilotlán de los Dolores	9,917	Medio	11	39.7	10.5	46	Alto	52
065	Pihuamo	11,192	Bajo	34	42.6	7.9	44	Alto	59
113	San Gabriel	16,105	Medio	25	39.7	4.8	71	Muy alto	12
085	Tamazula de Gordiano	38,396	Bajo	88	32.1	3.0	107	Alto	64
087	Tecalitlán	16,579	Bajo	69	47.3	6.8	33	Alto	45
099	Tolimán	10,310	Medio	10	45.1	13.0	23	Muy alto	11
103	Tonila	7,919	Bajo	54	44.6	4.8	49	Bajo	112
108	Tuxpan	34,535	Bajo	90	40.6	5.1	68	Bajo	114
121	Zapotiltic	29,190	Muy bajo	101	37.4	3.2	90	Bajo	105
122	Zapotitlán de Vadillo	7,027	Alto	7	48.1	20.4	6	Alto	42
023	Zapotlán el Grande	105,423	Muy bajo	122	33.2	1.8	108	Bajo	116

FUENTE: IIEG, Instituto de Información Estadística y Geográfica del Estado de Jalisco con base en estimaciones del CONEVAL y CONAPO

*El dato de Jalisco en Pobreza Multidimensional corresponde a 2016.



IIEG
Instituto de Información
Estadística y Geográfica
de Jalisco

ECONOMÍA

PIHUAMO
DIAGNÓSTICO DEL MUNICIPIO
DICIEMBRE 2019

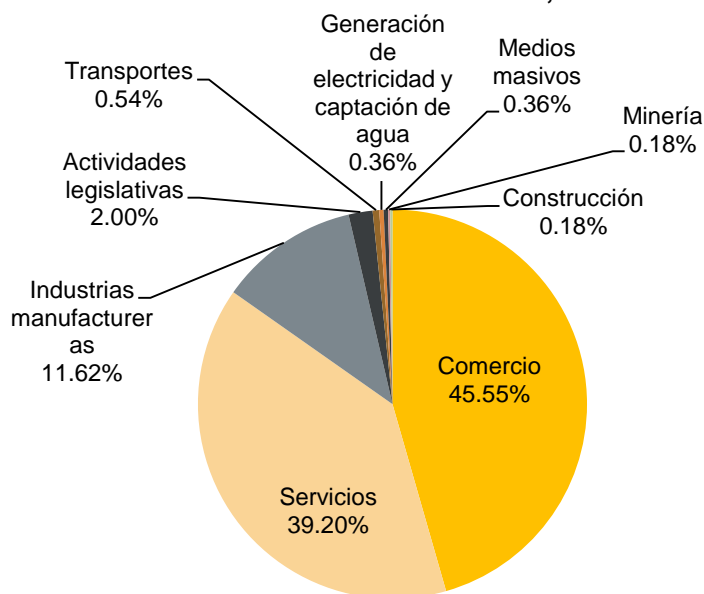


Jalisco
GOBIERNO DEL ESTADO

Número de empresas

Conforme a la información del Directorio Estadístico Nacional de Unidades Económicas (DENUE) de INEGI, el municipio de Pihuamo contabiliza 551 unidades económicas al mes de noviembre de 2019 y su distribución por sectores revela un predominio de unidades económicas dedicadas al comercio, siendo estas el 45.55% del total de las empresas en el municipio. Ocupa la posición 73 del total de empresas establecidas en el estado y el lugar número 7 en el ranking regional.

Figura 6. Distribución de las unidades económicas Pihuamo, 2019/Noviembre



Posición en el ranking		
Municipio	Estatal	Regional
Pihuamo	73	7

Tabla 11 Composición de las Empresas

Pihuamo, noviembre 2019. (Unidades económicas).

Sector	Total de Unidades Económicas	0 a 5 personas	6 a 10 personas	11 a 30 personas	31 a 50 personas	51 a 100 personas	101 a 250 personas	Más de 250 personas
Comercio	251	245	5	1				
Servicios	216	199	8	6	3			
Industrias manufactureras	64	64						
Actividades legislativas	11	9		1		1		
Transportes	3	2	1					
Generación de electricidad y captación de agua	2		2					
Medios masivos	2	2						
Minería	1	1						
Construcción	1	1						
Total general	551	523	16	8	3	1		

FUENTE: IIEG, Instituto de Información Estadística y Geográfica del Estado de Jalisco; con información de INEGI, DENUE.

Valor agregado censal bruto

El valor agregado censal bruto se define como: “*el valor de la producción que se añade durante el proceso de trabajo por la actividad creadora y de transformación del personal ocupado, el capital y la organización (factores de la producción), ejercida sobre los materiales que se consumen en la realización de la actividad económica.*” En resumen, esta variable se refiere al valor de la producción que añade la actividad económica en su proceso productivo.

Los censos económicos 2014, registraron que en el municipio de Pihuamo los tres subsectores más importantes en generación de valor agregado censal bruto fueron: *Comercio al por menor de abarrotes; Industria alimentaria; y Servicios de preparación de alimentos y bebidas*, que generaron en conjunto el 42.2% del total del valor agregado censal bruto registrado en el municipio.

El subsector de *Comercio al por menor de vehículos de motor, refacciones, combustibles y lubricantes*, que concentró el 7.8% del valor agregado censal bruto, registró el mayor crecimiento real pasando de 852 mil pesos en 2009 a 2 millones 599 mil pesos en 2014, representado un incremento de 205.2% durante el periodo.

Tabla 12 Subsectores con mayor valor agregado censal bruto (VACB)				
Pihuamo, 2009 y 2014. (Miles de pesos a precios de 2013).				
Subsector	2009	2014	% Part 2014	Var % 2009-2014
461 Comercio al por menor de abarrotes, alimentos, bebidas, hielo y tabaco	11,231	6,259	18.7%	-44.3%
311 Industria alimentaria	3,662	4,192	12.5%	14.5%
722 Servicios de preparación de alimentos y bebidas	3,740	3,682	11.0%	-1.5%
468 Comercio al por menor de vehículos de motor, refacciones, combustibles y lubricantes	852	2,599	7.8%	205.2%
522 Instituciones de intermediación crediticia y financiera no bursátil	57,564	2,351	7.0%	-95.9%
434 Comercio al por mayor de materias primas agropecuarias y forestales, para la industria, y materiales de desecho	4,870	2,101	6.3%	-56.9%
464 Comercio al por menor de artículos para el cuidado de la salud	4,535	1,887	5.6%	-58.4%
463 Comercio al por menor de productos textiles, bisutería, accesorios de vestir y calzado	2,222	1,765	5.3%	-20.6%
332 Fabricación de productos metálicos	1,251	1,764	5.3%	41.1%
484 Autotransporte de carga	559	1,292	3.9%	131.3%
467 Comercio al por menor de artículos de ferretería, tlapalería y vidrios	1,797	1,240	3.7%	-31.0%
Otros	17,015	4,343	13.0%	-74.5%
Total	109,299	33,475	100.0%	-69.4%

FUENTE: IIEG, Instituto de Información Estadística y Geográfica del Estado de Jalisco; en base a datos proporcionados por el INEGI.

Empleo

Trabajadores asegurados en el IMSS Por grupo económico

Para diciembre de 2019 el IMSS reportó un total de 411 trabajadores asegurados, lo que representó para el municipio de Pihuamo un incremento de 12 trabajadores en comparación con el mes de diciembre de 2018, debido al aumento en el registro de empleo formal en algunos de sus grupos económicos, principalmente en *Servicios de administración pública y seguridad social*.

En función de los registros del IMSS el grupo económico que más empleos generó dentro del municipio de Pihuamo fue precisamente el de *Servicios de administración pública y seguridad social*, ya que en diciembre de 2019 registró un total de 125 trabajadores concentrando el 30.41% del total de asegurados en el municipio.

El segundo grupo económico con más trabajadores asegurados fue el de *Extracción y beneficio de minerales metálicos*, que para diciembre de 2019 registró 67 trabajadores asegurados que representan el 16.30% del total de trabajadores asegurados a dicha fecha.

Tabla 13 Trabajadores asegurados									
Pihuamo, Jalisco 2012-2019									
Grupo económico	2012	2013	2014	2015	2016	2017	2018	2019	% part 2019
Servicios de administración pública y seguridad social.	116	158	148	123	133	128	113	125	30.41%
Extracción y beneficio de minerales metálicos.	63	93	93	117	95	131	83	67	16.30%
Servicios de alquiler, excepto de inmuebles.	6	9	5	9	24	41	62	55	13.38%
Trabajos realizados por contratistas especializados.	11	39	8	3	15	19	26	24	5.84%
Transporte terrestre.	27	21	22	22	20	19	17	19	4.62%
Compraventa de gases, combustibles y lubricantes.	15	15	13	13	0	11	13	18	4.38%
Servicios profesionales y técnicos.	29	30	29	24	22	26	21	18	4.38%
Compraventa de alimentos, bebidas y productos del tabaco.	17	16	9	9	9	7	9	17	4.14%
Agricultura.	30	26	24	26	24	19	17	16	3.89%
Compraventa de prendas de vestir y artículos de uso personal.	5	6	9	7	7	10	10	16	3.89%
Construcción de edificaciones y obras de ingeniería civil.	3	7	22	5	10	3	2	9	2.19%
Compraventa de materias primas, materiales y auxiliares.	6	7	6	6	8	8	5	5	1.22%
Otros	103	114	60	20	15	22	21	22	5.35%
Total	431	541	448	384	382	444	399	411	100.00%

FUENTE: IIEG, Instituto de Información Estadística y Geográfica del Estado de Jalisco; en base a datos proporcionados por el IMSS.

Trabajadores asegurados en el IMSS Región Sur

En diciembre de 2019, Pihuamo se presenta como el décimo lugar municipal, dentro de la región Sur con mayor número de trabajadores concentrando el 0.68% del total.

De diciembre de 2012 a diciembre de 2019 el municipio de Pihuamo registró una baja en el número de trabajadores asegurados en la región Sur pasando de 431 asegurados en 2012 a 411 asegurados en 2019, una disminución de 20 trabajadores durante el total del periodo.

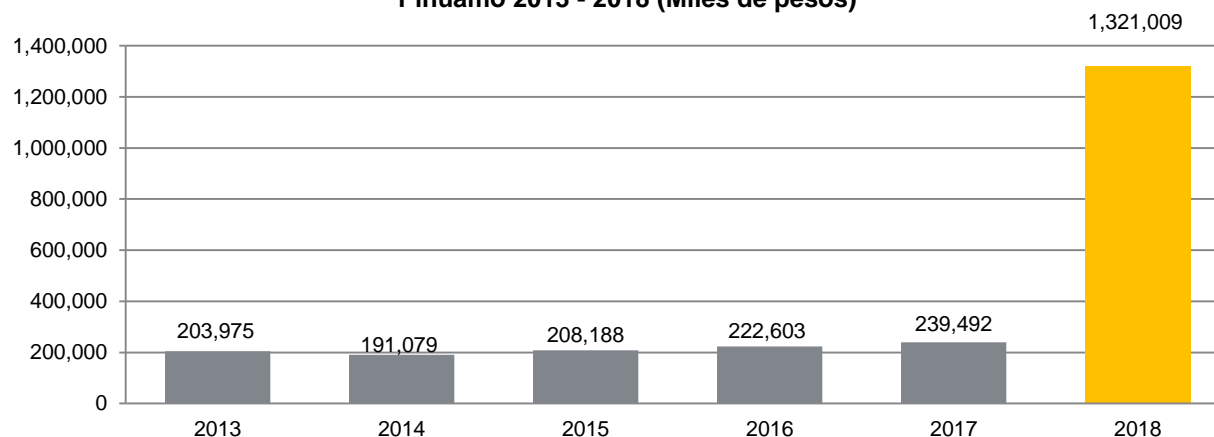
Tabla 14 Trabajadores asegurados									
Región Sur, Jalisco 2012-2019									
Municipio	2012	2013	2014	2015	2016	2017	2018	2019	% part.2019
Gómez Farías	665	740	835	915	1,062	1,045	1,146	1,190	1.97%
Jilotlán de los Dolores	20	21	23	21	35	39	98	48	0.08%
Pihuamo	431	541	448	384	382	444	399	411	0.68%
San Gabriel	1,262	1,950	2,600	2,491	3,179	3,105	3,794	4,183	6.93%
Tamazula de Gordiano	7,322	7,397	7,320	6,706	7,304	7,492	7,849	7,593	12.57%
Tecalitlán	541	537	472	521	624	689	718	702	1.16%
Tolimán	321	351	665	725	703	796	907	888	1.47%
Tonila	271	231	347	284	329	334	346	425	0.70%
Tuxpan	2,552	2,473	3,196	3,606	3,395	3,501	3,462	3,593	5.95%
Zapotiltic	4,552	4,927	5,290	5,127	5,445	6,057	6,511	7,439	12.32%
Zapotitlán de Vadillo	45	49	46	44	44	55	41	44	0.07%
Zapotlán el Grande	21,466	23,001	24,692	26,273	27,935	30,141	32,315	33,877	56.09%
Total región Sur	39,448	42,218	45,934	47,097	50,437	53,698	57,586	60,393	100.00%

FUENTE: IIEG, Instituto de Información Estadística y Geográfica del Estado de Jalisco; en base a datos proporcionados por el IMSS.

Agricultura y ganadería

El valor de la producción agrícola de Pihuamo presentó diversas fluctuaciones durante el periodo 2013 - 2018, con un incremento extraordinario del 452% en 2018 con respecto del año anterior, y superando las expectativas de la tendencia de crecimiento de los últimos cinco años. El municipio registró su nivel más alto en 2018. El ejercicio de 2018 representó el 1.97% del total de la producción agrícola estatal.

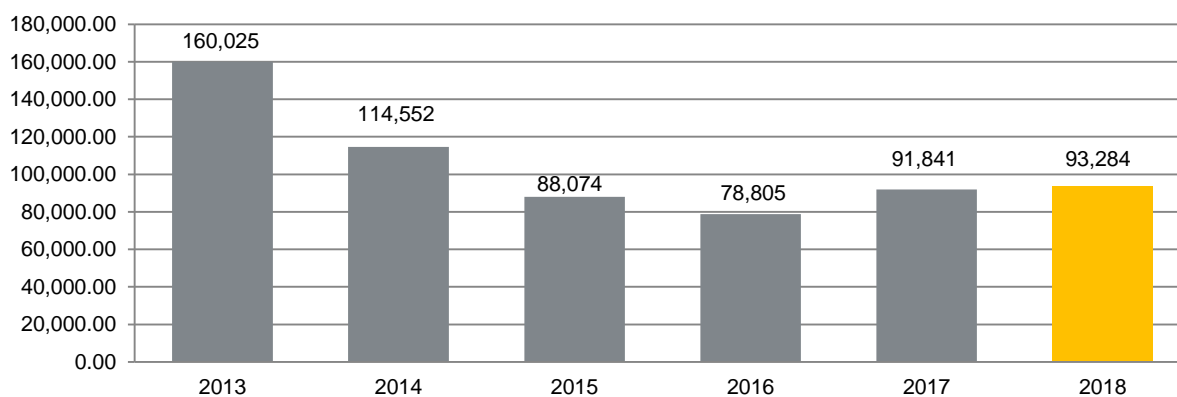
Figura 7. Valor de la producción agrícola Pihuamo 2013 - 2018 (Miles de pesos)



FUENTE: IIEG, Instituto de Información Estadística y Geográfica del Estado de Jalisco; información de SIAP / SAGARPA - OEIDRUS.

La producción ganadera en Pihuamo presenta un retroceso en el periodo 2013-2018, siendo el ejercicio de 2013 el año en el que se ha registrado el mayor valor de la producción ganadera en el municipio. La producción ganadera de Pihuamo para 2018 representó el 0.10% del total estatal.

Figura 8. Valor de la producción ganadera Pihuamo 2013 - 2018 (Miles de pesos)



FUENTE: IIEG, Instituto de Información Estadística y Geográfica del Estado de Jalisco; información de SIAP / SAGARPA - OEIDRUS.



IIEG
Instituto de Información
Estadística y Geográfica
de Jalisco

MEDIO AMBIENTE

PIHUAMO
DIAGNÓSTICO DEL MUNICIPIO
DICIEMBRE 2019



Jalisco
GOBIERNO DEL ESTADO

Índice municipal de medio ambiente

Tabla 15 Municipios de la región Sur de acuerdo al índice municipal de medio ambiente.

Pihuamo, Jalisco			
Nombre	Índice Municipal Medio Ambiente	Posición estatal	Categoría
Zapotlán el Grande	63.64	11	Muy Alto
Zapotitlán de Vadillo	63.42	12	Muy Alto
Tolimán	60.81	25	Alto
Gómez Farías	59.69	27	Alto
Tonila	59.64	28	Alto
San Gabriel	58.07	42	Alto
Tecalitlán	57.62	48	Alto
Tamazula de Gordiano	57.33	52	Alto
Pihuamo	55.52	67	Medio
Zapotiltic	55.36	68	Medio
Tuxpan	52.90	77	Medio
Jilotlán de los Dolores	49.58	87	Bajo

FUENTE: IIEG, Instituto de Información Estadística y Geográfica del Estado de Jalisco con información de SEMADES, 2000, 2010; SEMARNAT, 2000; CONAGUA, 2010; CONABIO, 2010; INEGI, 1982, 2005,2007; CONAFOR, 2007; CEA, 2007; CCA, 2010.

Considerando el índice de medio ambiente, que contempla aspectos como generación de residuos sólidos, deforestación, explotación de acuíferos, cobertura forestal, áreas naturales protegidas, entre otros, Pihuamo se ubica en el lugar 67 a nivel estatal, lo cual indica un desarrollo *Medio* del medio ambiente en comparación al resto de los municipios de la entidad, y la séptima posición en la región Sur.

En el Índice Municipal de Medio Ambiente, 2013, destaca que Pihuamo se ubica en un acuífero no sobreexplotado, sobre el cual se registra un total de 3,375 viviendas particulares habitadas, de las cuales 92.65% tienen disponibilidad de agua dentro de la casa o el terreno y 95.91% cuentan con drenaje conectado a la red pública, fosa séptica u otros.

El Municipio tiene una cobertura de 32.6% de bosques, 41.1% de selvas y 20.1% destinada a la agricultura. En los últimos 25 años el municipio ha recuperado 5.61 km² de superficie con vegetación natural y presenta 6.34% de la superficie con riesgo de erosión. En el ordenamiento ecológico territorial, el 56.66% de su territorio está bajo políticas ambientales de conservación.

En términos de residuos sólidos urbanos, el municipio participa con el 0.16% del total estatal, equivalente a 11.695 toneladas generadas por día.



IIEG
Instituto de Información
Estadística y Geográfica
de Jalisco

GOBIERNO Y SEGURIDAD

PIHUAMO
DIAGNÓSTICO DEL MUNICIPIO
DICIEMBRE 2019



Jalisco
GOBIERNO DEL ESTADO

Instituciones educativas

De acuerdo a los datos de escuelas proporcionados por el Sistema de Información y Gestión Educativa, durante el ciclo escolar 2017-2018, la región Sur del estado de Jalisco, compuesta por 12 municipios, contó con 1,032 escuelas en 997 planteles.

El municipio de Pihuamo tuvo 77 escuelas en 75 planteles.

Las escuelas en Pihuamo operaron principalmente en el turno matutino (88.3%), seguido por el turno vespertino (10.4%) y por último continuo (1.3%). Ver tabla 16.

Tabla 16. Datos generales de las Instituciones educativas en Pihuamo							
Ciclo escolar 2017-2018							
Municipio	Escuelas		Turno				
	Escuela	Planteles	Vespertino	Matutino	Discontinuo	Continuo	Nocturno
Pihuamo	77	75	8 10.4%	68 88.3%	0 0.0%	1 1.3%	0 0.0%

Fuente: Elaborado por el IIEG con base en registros del Sistema de Información y Gestión Educativa.

El nivel educativo que se impartió en las escuelas del municipio fue principalmente de primaria (46.8%), seguido de preescolar (32.5%), secundaria (14.3%), media superior (5.2%) y por último inicial (1.3%). Ver tabla 17.

Tabla 17. Escuelas por nivel educativo en el municipio de Pihuamo								
Ciclo escolar 2017-2018								
	Nivel Educativo							
	Primaria	Preescolar	Secundaria	Media superior	Inicial	CAM*	Superior	Formación para el trabajo
Escuelas	36	25	11	4	1	0	0	0
% Participación	46.8%	32.5%	14.3%	5.2%	1.3%	0.0%	0.0%	0.0%

Fuente: Elaborado por el IIEG con base en registros del Sistema de Información y Gestión Educativa.

* Centros de Atención Múltiple

Los servicios educativos que se tuvieron en las escuelas de Pihuamo fueron: primaria (53.2%), seguido de comunitario (32.5%), telesecundaria (7.8%), bachillerato general (5.2%) y por último inicial no escolarizada (1.3%). Ver tabla 18.

Tabla 18. Servicios educativos en Pihuamo por número de escuelas

Ciclo escolar 2017-2018		
Servicio Educativo	Escuelas	% de participación
General	41	53.2%
Comunitario	25	32.5%
Indígena	0	0.0%
Telesecundaria	6	7.8%
Bachillerato general	4	5.2%
Tecnológico	0	0.0%
Técnica	0	0.0%
Inicial indígena	0	0.0%
CAM*	0	0.0%
Inicial no escolarizada	1	1.3%
Licenciatura y posgrado	0	0.0%
Formación para el trabajo	0	0.0%
Otro	0	0.0%

Fuente: Elaborado por el IIEG con base en registros del Sistema de Información y Gestión Educativa.

*Centros de Atención Múltiple

La matrícula de alumnos registrados en el ciclo escolar 2017-2018 en el municipio de Pihuamo fue de 3,092, de los cuales el 51.2% fueron hombres y el 48.8% mujeres.

La cantidad de docentes en el registro fue de 123 profesores y hubo un promedio de 25 alumnos por profesor. Ver tabla 19.

Tabla 19. Alumnos y docentes en Pihuamo

Ciclo escolar 2017-2018					
Municipio	Alumnos			Docentes	Alumnos por Profesor
	Hombres	Mujeres	Total	Total	Total
Pihuamo	1,583	1,509	3,092	123	25

Fuente: Elaborado por el IIEG con base en registros del Sistema de Información y Gestión Educativa.

Desarrollo institucional

El Índice de Desarrollo Municipal (IDM) mide el progreso de un municipio en cuatro dimensiones del desarrollo: social, económica, ambiental e institucional, con la finalidad de presentar una evaluación integral de la situación de cada uno de éstos. El IDM parte de tres premisas vinculadas con el concepto de desarrollo humano, según el cual, el principal objetivo es beneficiar a las personas; las actividades de los gobiernos afectan el nivel de desarrollo de sus comunidades y que el desarrollo sostenible posibilita el bienestar de los individuos a largo plazo (ver detalles en https://iieg.gob.mx/ns/wp-content/uploads/2020/08/Metodologia_IDM.pdf).

En los tres apartados anteriores ya se ha hecho referencia al desarrollo social, económico y del medio ambiente; finalmente en esta sección se aborda el componente institucional (Índice de Desarrollo Municipal Institucional; IDM-I), que mide el desempeño de las instituciones gubernamentales de un municipio a través de cinco rubros que contemplan el esfuerzo tributario, la transparencia, la participación electoral, el número de empleados municipales per cápita y la seguridad.

En la construcción del IDM se decidió incluir cinco variables para medir el desarrollo institucional de los municipios de Jalisco, tal y como se muestra en las dos tablas siguientes, por medio del porcentaje de participación ciudadana en elecciones; la evaluación del cumplimiento de la publicación de información fundamental y de la obligación de la atención a las solicitudes de información; la tasa de empleados municipales por cada mil habitantes; el porcentaje de ingresos propios por municipio y el número de delitos del fuero común por cada mil habitantes.

Tabla 20. Desarrollo institucional de los municipios en el contexto estatal con base en cinco indicadores

Pihuamo, Región Sur (Parte I)							
Clave	Municipio	Porcentaje de participación ciudadana en elecciones 2018		Evaluación del cumplimiento de la publicación de información fundamental 2016		Empleados municipales por cada 1000 habitantes 2018	
		Valor municipal	Lugar estatal	Valor municipal	Lugar estatal	Valor municipal	Lugar estatal
023	Zapotlán el Grande	61.31	82	37.50	14	10.80	35
049	Jilotlán de los Dolores	69.43	30	0.00	96	28.94	114
065	Pihuamo	66.72	46	12.50	46	17.47	80
079	Gómez Farías	63.44	69	12.50	46	15.24	65
085	Tamazula de Gordiano	56.57	109	12.50	46	9.81	28
087	Tecalitlán	65.06	59	0.00	96	19.72	90
099	Tolimán	68.06	39	12.50	46	19.07	88
103	Tonila	78.18	6	12.50	46	14.16	60
108	Tuxpan	61.76	77	12.50	46	13.49	55
113	San Gabriel	66.03	52	12.50	46	11.99	46
121	Zapotiltic	63.73	68	12.50	46	13.91	57
122	Zapotitlán de Vadillo	72.90	17	0.00	96	24.91	103

FUENTE: Elaborado por el IIEG con base en el padrón electoral del INE, Cómputos Distritales 2018 de las Elecciones Federales del INE, la Estadística de Finanzas Públicas Estatales y Municipales (EFIPEM) 2018, Base de Delitos del Fuero Común del Secretariado Ejecutivo del Sistema Nacional de Seguridad Pública, Encuesta Intercensal 2015 del INEGI, Censo Nacional de Gobiernos Municipales y Delegacionales (CNGMD) 2019 y las evaluaciones del ITEI de 2016 (ver detalles y notas en IDM 2012 https://iieg.gob.mx/ns/wp-content/uploads/2020/08/Metodologia_IDM.pdf).

En el caso de Pihuamo, en 2018 registró una participación electoral del 66.72%, que lo coloca en el lugar 46 de los 125 municipios. Lo que significa que tiene una mediana participación electoral en comparación con otras municipalidades del estado. Por otra parte, en 2016 con una calificación de 12.5% en materia de cumplimiento en las obligaciones de transparencia, el municipio se colocó en el lugar 46, lo que muestra el grado de compromiso de una administración en publicar y mantener actualizada la información, en particular, la correspondiente a los rubros financieros y regulatorios; así como la mejora en su accesibilidad y un adecuado manejo y protección de la información confidencial. Esto en el marco del cumplimiento del derecho de acceso a la información pública.

En lo que respecta a los empleados que laboran en las administraciones públicas, es importante destacar que en 2018 Pihuamo tenía una tasa de 17.47 empleados municipales por cada mil habitantes, por lo que ocupó el sitio 80 a nivel estatal en este rubro. Esto en el sentido de que entre menor sea el valor de este indicador mejor, porque implica una lógica de austeridad donde con menos empleados municipales se logra prestar los servicios municipales a la población.

Asimismo, en el ámbito de las finanzas municipales, para 2018 el 44.84% de los ingresos de Pihuamo se consideran propios; esto significa que fueron generados mediante sus propias estrategias de recaudación, lo que posiciona al municipio en el lugar 80 en el ordenamiento de este indicador respecto a los demás municipios del estado. Mientras que en la cuestión de seguridad, en 2019 el municipio registró una tasa de 3.51 delitos por cada cien mil habitantes, que se traduce en el lugar 18 en el contexto estatal, siendo el lugar uno, el municipio más seguro en función de esta tasa.

Considerando los cinco indicadores, Pihuamo obtiene un desarrollo institucional alto con un IDM-I de 50.8, que lo coloca en el sitio 40 del ordenamiento estatal. Donde el primer lugar lo tiene Poncitlán y el último, San Martín de Bolaños.

Tabla 21. Desarrollo institucional de los municipios en el contexto estatal con base en cinco indicadores

Pihuamo, Región Sur (Parte II)

Clave	Municipio	Porcentaje de ingresos propios		Delitos del fuero común por cada 100,000 habitantes 2019		IDM-Institucional		
		Valor municipal	Lugar estatal	Valor municipal	Lugar estatal	Índice	Grado	Lugar estatal
023	Zapotlán el Grande	55.84	23	12.61	109	50.69	Alto	42
049	Jilotlán de los Dolores	20.58 ^b	121	0.89	2	45.41	Muy Bajo	107
065	Pihuamo	44.84	80	3.51	18	50.80	Alto	40
079	Gómez Farías	41.25	92	6.37	55	46.68	Bajo	91
085	Tamazula de Gordiano	40.33	94	5.85	50	44.28	Muy Bajo	112
087	Tecalitlán	60.42 ^a	13	2.10	4	54.15	Muy Alto	17
099	Tolimán	39.42	95	1.85	3	50.82	Alto	36
103	Tonila	13.35 ^c	124	2.64	11	43.32	Muy Bajo	119
108	Tuxpan	52.93	41	6.12	51	49.75	Medio	55
113	San Gabriel	49.03	60	5.36	46	49.61	Medio	57
121	Zapotiltic	55.58	27	13.06	111	46.43	Bajo	95
122	Zapotitlán de Vadillo	29.77	116	2.97	15	46.74	Bajo	90

FUENTE: Elaborado por el IIEG con base en el padrón electoral del INE, Cómputos Distritales 2018 de las Elecciones Federales del INE, la Estadística de Finanzas Públicas Estatales y Municipales (EFIPEM) 2018, Base de Delitos del Fuero Común del Secretariado Ejecutivo del Sistema Nacional de Seguridad Pública, Encuesta Intercensal 2015 del INEGI, Censo Nacional de Gobiernos Municipales y Delegacionales (CNGMD) 2019 y las evaluaciones del ITEI de 2016(ver detalles y notas en IDM 2012 https://iieg.gob.mx/ns/wp-content/uploads/2020/08/Metodologia_IDM.pdf).

^a Datos corresponden al 2017.

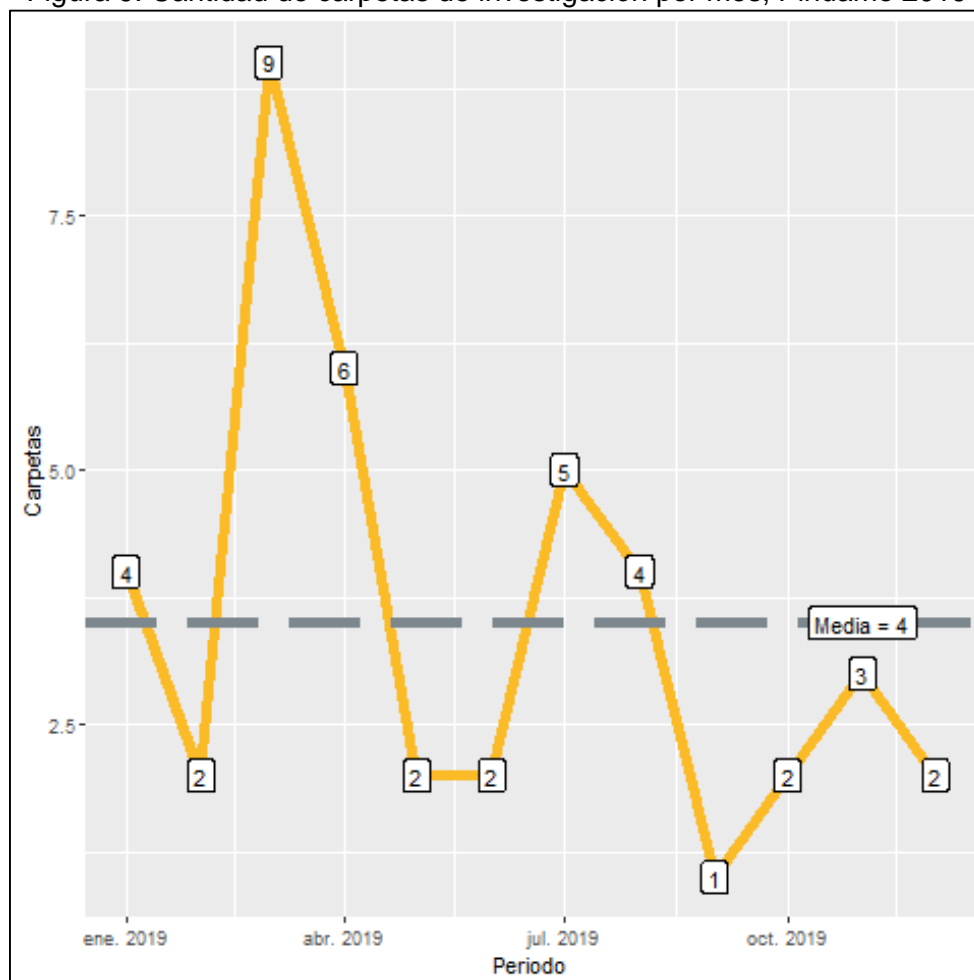
^b Datos corresponden al 2016.

^c Datos corresponden al 2014.

Incidencia delictiva

Durante el 2019, se abrieron un total de 42 carpetas de investigación, de las cuales 25 se abrieron en el primer semestre, mientras que en los siguientes seis meses fueron 17. Marzo es el mes con más casos con 9 indagaciones. Septiembre es el mes con la menor cantidad de carpetas abiertas con 1. El promedio de carpetas abiertas por mes en el municipio es de 4.

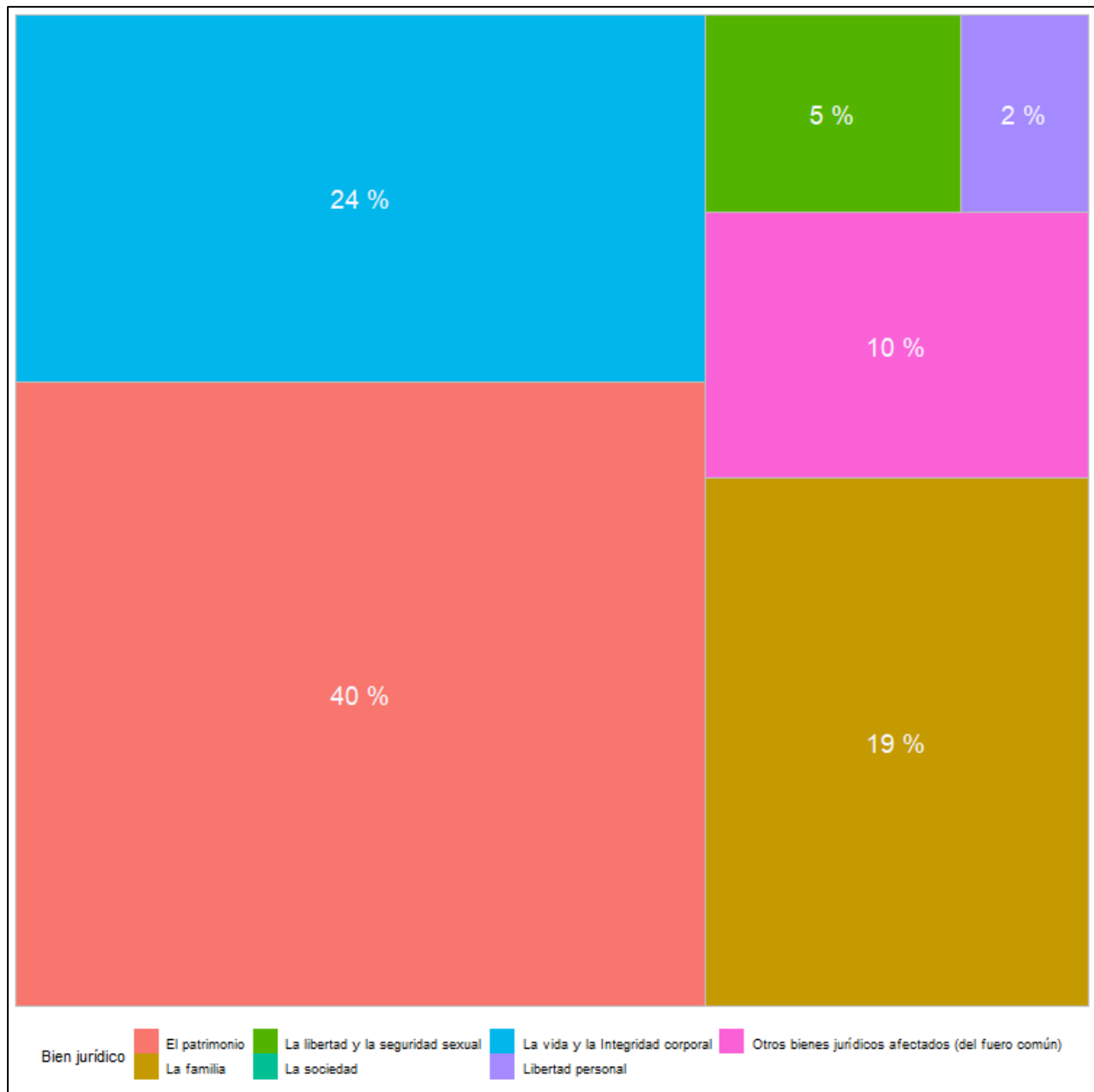
Figura 9. Cantidad de carpetas de investigación por mes, Pihuamo 2019



Fuente: Elaborado por el IIEG con datos del Secretariado Ejecutivo del Sistema Nacional de Seguridad Pública

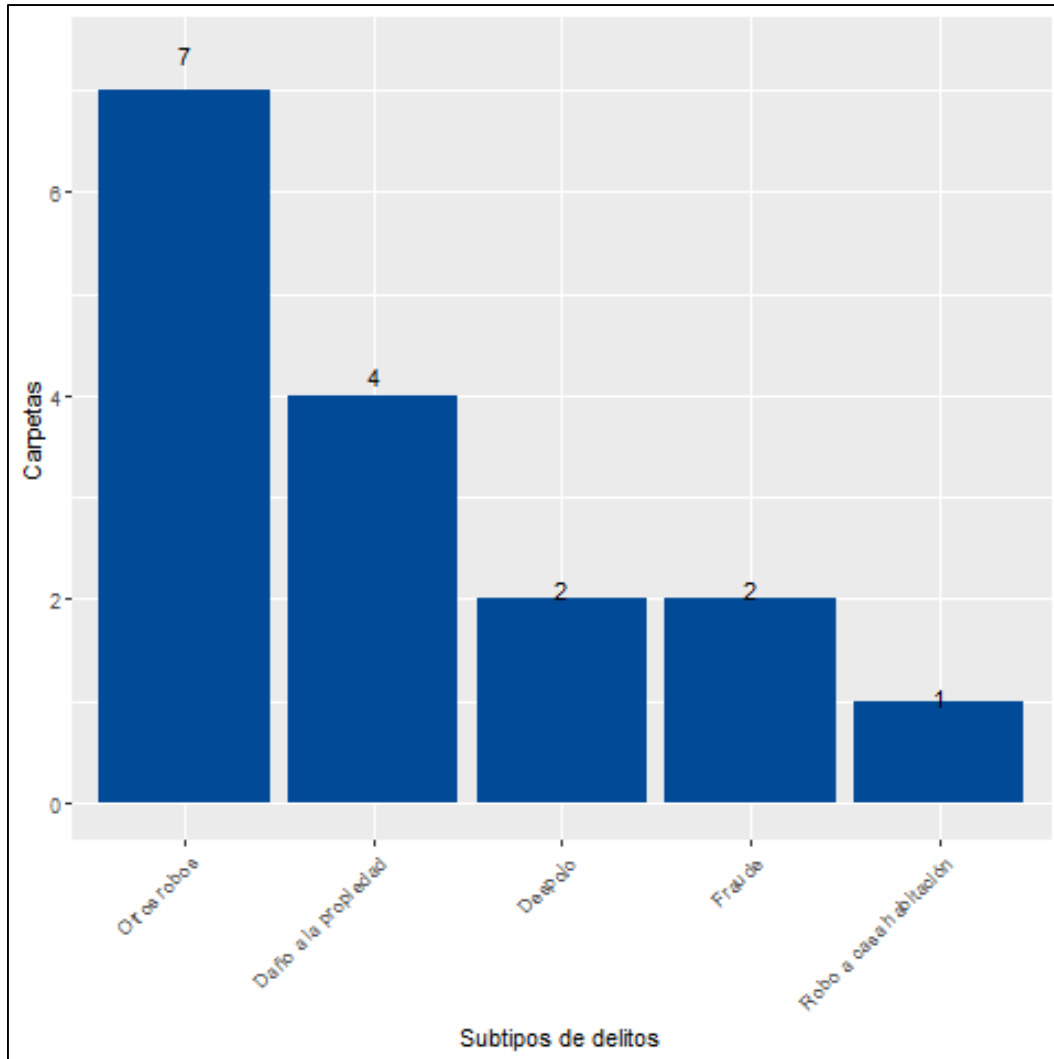
En Pihuamo durante el 2019, el 40% de los delitos afectaron al bien jurídico de el patrimonio seguido de la vida y la integridad corporal con 24% y el tercer bien jurídico con mayor afectación fue la familia con 19%. (Figura 10). Con relación al bien jurídico de el patrimonio que fue el más afectado en 2019 en el municipio, otros robos fue el subtipo de delito que abrió más carpetas con 7; en segundo puesto, daño a la propiedad con 4 seguido de despojo con 2 casos. (Figura 11).

Figura 10. Distribución porcentual de los bienes jurídicos afectados, Pihuamo 2019



Fuente: Elaborado por el IIEG con datos del Secretariado Ejecutivo del Sistema Nacional de Seguridad Pública

Figura 11. Cantidad de carpetas por los 5 subtipos de delitos que afectaron más a el patrimonio, Pihuamo 2019



Fuente: Elaborado por el IIEG con datos del Secretariado Ejecutivo del Sistema Nacional de Seguridad Pública

Directorio municipal



Presidente Municipal de Pihuamo

Juan Alcaraz Virgen

presidencia.municipal@pihuamo.gob.mx

Domicilio

Morelos 7 centro Pihuamo, Jal. CP. 49870

Teléfonos

(312) 396 0009 / 396 0236 Fax: 396 1542

Síndico (a)

María Trinidad Medina Álvarez

Iris Alejandra Sánchez Montes de Oca

Regidores (as)

América Covarrubias Tisnado

Enrique Marín Solís Soto

Ma. De Jesús Morfín Moreno

Arnoldo Avalos Virgen

Martin Gálvez García

Graciela Mercedes Contreras Muñiz

Ramona López Cárdenas

Rene Morfín Rangel

Eva Larios Vargas

Manuel González Virgen

Mercedalia Mejía Contreras

Humberto Amezcua Bautista

Elena Rincón Cuevas

Javier Muñiz Barajas

Cristina Orozco Rodríguez

Partido Político

Movimiento Regeneración Nacional (MORENA)



contacto@iieg.gob.mx
www.iieg.gob.mx

Calzada de los Pirules 71 Col. Cd. Granja
C.P. 45010, Zapopan, Jalisco, Méx.
Teléfono: (33) 3777-1770

