



**IIEG**

Instituto de Información  
Estadística y Geográfica  
de Jalisco

# Pihuamo

## Diagnóstico del municipio

Agosto 2021



**Jalisco**  
GOBIERNO DEL ESTADO

# PIHUAMO

## DIAGNÓSTICO DEL MUNICIPIO

Agosto 2021

<b>HISTORIA</b> .....	<b>3</b>
Toponimia	
Contexto histórico	
<b>GEOGRAFÍA Y MEDIO AMBIENTE</b> .....	<b>6</b>
Geografía	
Uso de suelo y vegetación	
Áreas naturales protegidas y humedales	
Diversidad ecosistémica	
Sequía	
Precipitación	
Recursos hídricos	
Infraestructura	
<b>DEMOGRAFÍA Y SOCIEDAD</b> .....	<b>25</b>
Aspectos demográficos	
Intensidad migratoria	
Pobreza multidimensional	
Marginación	
Índices sociodemográficos	
<b>ECONOMÍA</b> .....	<b>37</b>
Número de empresas	
Valor agregado censal bruto	
Empleo	
Agricultura y ganadería	
<b>GOBIERNO Y SEGURIDAD</b> .....	<b>43</b>
Desarrollo institucional	
Incidencia delictiva	
Directorio municipal	

[Consulta la información municipal en línea](#)



**IIEG**  
Instituto de Información  
Estadística y Geográfica  
de Jalisco

# Historia

Pihuamo  
Diagnóstico del municipio  
Agosto 2021



**Jalisco**  
GOBIERNO DEL ESTADO

## Toponimia

Pihuamo proviene de la voz tarasca "*Peguamo*" o "*Pilhua*"; y significa: "lugar de grandes señores" o "lugar de trunque".

**Figura 1. Pihuamo, Jalisco.**  
*Localización geográfica.*



**Fuente:** IIEG, Instituto de Información Estadística y Geográfica del Estado de Jalisco, "Mapa General del Estado de Jalisco, 2012"

## Contexto histórico

Esta región perteneció al señorío de Tzapotlán, sus pobladores fueron de diverso origen: toltecas, zapotecas y purépechas, estos últimos llegaron a la región en 1480; toltecas y zapotecas estuvieron dominando algunos años, pero antes de la conquista fueron derrotados en la llamada Guerra del Salitre.

Este territorio fue descubierto y conquistado a principios de 1522 al ser enviados por Hernán Cortés a explorar la región de occidente. En 1825 poseía Ayuntamiento; en esa fecha pertenecía al Cuarto Cantón de Sayula y en 1890 pasó a depender del Noveno Cantón de Ciudad Guzmán. En abril de 1891 se erigió en municipalidad, fijándose sus límites respectivos, según lo dispuesto en el decreto el 29 de abril de ese año. El primero de abril de 1927, los cristeros, atacaron la población de Pihuamo. Por decreto del 27 de enero de 1959, se le concedió el título de Villa.



**IIEG**  
Instituto de Información  
Estadística y Geográfica  
de Jalisco

# Geografía y Medio Ambiente

Pihuamo  
Diagnóstico del municipio  
Agosto 2021



**Jalisco**  
GOBIERNO DEL ESTADO

## Geografía

El municipio de Pihuamo se localiza en la región Sur del estado de Jalisco. Sus municipios colindantes son Tuxpan y Tecalitlán (ver mapa 1). Tiene una extensión territorial de 970.33 kilómetros cuadrados.

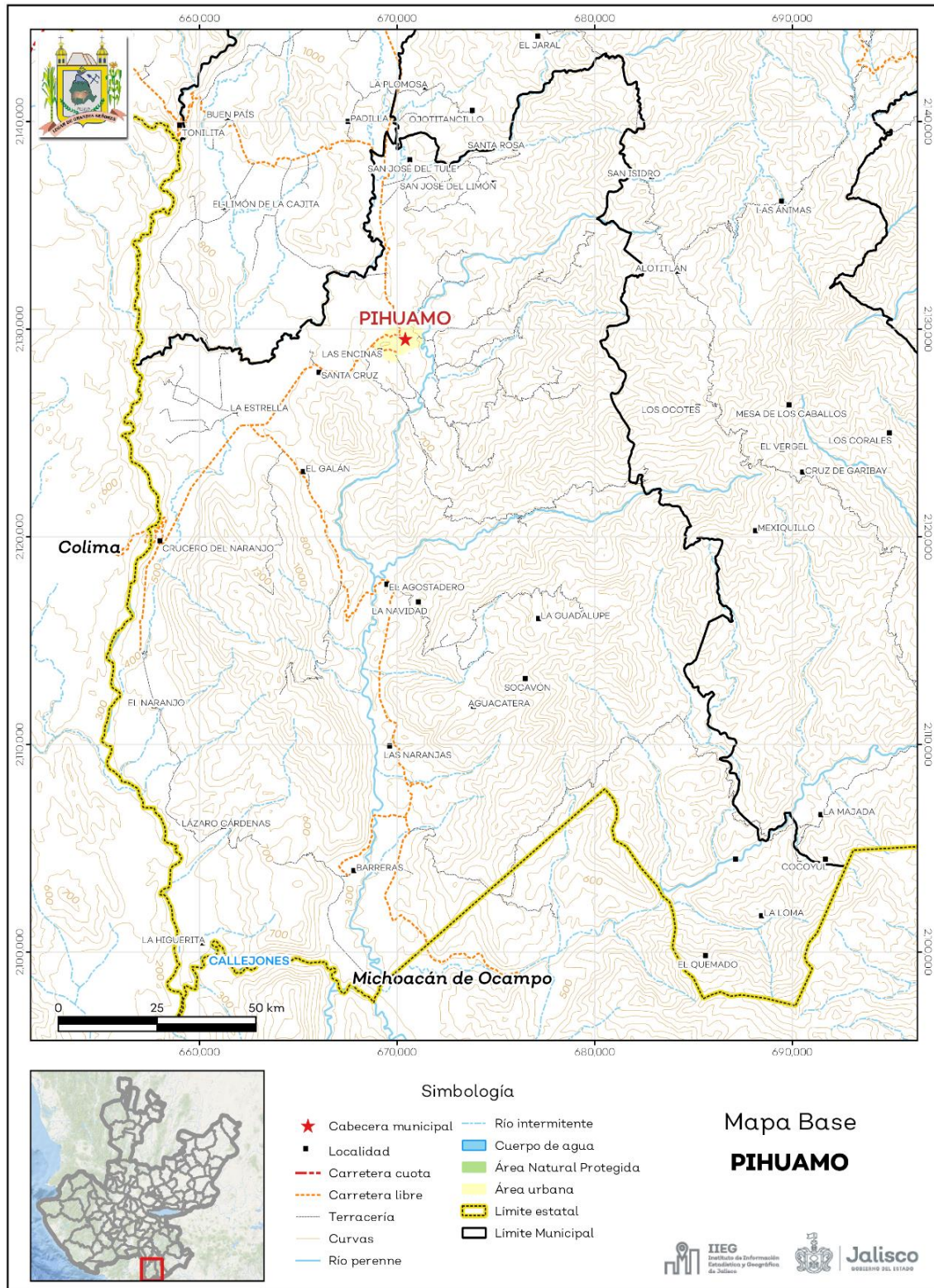
Su cabecera municipal se localiza en las coordenadas 19°15'6.84" latitud norte y -103°22'42.96" de longitud oeste, a una altura de 720 metros sobre el nivel del mar (msnm). El territorio municipal, tiene alturas entre los 140 y 2,327 msnm; y una pendiente predominantemente montañosa mayor a 15 grados.

La mayor parte del municipio tiene un clima cálido subhúmedo. La temperatura media anual es de 23.9°C, y su temperatura mínima y máxima promedio oscila entre los 13.4°C y 34.6°C. La precipitación media anual es de 998 milímetros (mm) mientras que la precipitación promedio acumulada es de 724.54 mm.

El municipio está constituido por roca tipo caliza en su mayor parte y conglomerado. Los suelos dominantes pertenecen al tipo litosol y rendzina (ver tabla 1).



**Mapa 1. Base**



Fuente: IIEG, con base en topografía INEGI, CONANP 2015, Marco Geoestadístico INEGI 2020 y Mapa General del Estado de Jalisco 2012



**Tabla 1 Medio físico**

Pihuamo, Jalisco

Medio físico	Descripción	
Superficie municipal (km <sup>2</sup> )	970	El municipio de Pihuamo tiene una superficie de 970 Km <sup>2</sup> . Por su superficie se ubica en la posición 22 con relación al resto de los municipios del estado.
Altura (msnm)	Mínima municipal	140
	Máxima municipal	2,327
	Cabecera municipal	720
Pendientes (%)	Planas (< 5°)	15.9
	Lomerío ( 5° - 15°)	21.2
	Montañosas ( > 15°)	62.9
Clima (%)	Cálido subhúmedo	67.8
	Semicálido semihúmedo	32.0
	Templado subhúmedo	0.2
Temperatura (°C)	Máxima promedio	34.6
	Mínima promedio	13.4
	Media anual	23.9
Precipitación (mm)	Media anual	998
Geología (%)	Caliza	42.7
	Conglomerado	14.4
	Andesita	11.6
	Extrusiva básica	5.4
	Diorita	4.5
	Otros	21.4
Tipo de suelo (%)	Litosol	19.9
	Rendzina	19.4
	Cambisol	14.8
	Luvisol	13.1
	Feozem	11.0
	Otros	21.8
Cobertura de suelo (%)	Agricultura	14.0
	Asentamiento humano	0.4
	Bosque	31.8
	Cuerpo de agua	0.4
	Otros tipos de vegetación	3.2
	Pastizal	8.3
	Selva	41.6
Sin vegetación aparente	0.2	

El municipio de Pihuamo tiene una superficie de 970 Km<sup>2</sup>. Por su superficie se ubica en la posición 22 con relación al resto de los municipios del estado.

La cabecera municipal es Pihuamo y se encuentra a 720 msnm. El territorio municipal tiene alturas entre los 140 y 2,327 msnm.

El 62.9% del municipio tiene terrenos montañosos, es decir, con pendientes mayores a 15°.

La mayor parte del municipio de Pihuamo (67.8%) tiene clima cálido subhúmedo. La temperatura media anual es de 23.9°C, mientras que sus máximas y mínimas promedio oscilan entre 34.6°C y 13.4°C respectivamente. La precipitación media anual es de 998 mm.

La roca predominante es caliza (42.7%), es una roca sedimentaria química o bioquímica, es la más importante de las rocas carbonatadas; constituida de carbonato de calcio (<80% CaCo3), pudiendo estar acompañada de aragonito, sílice, dolomita, siderita y con frecuencia la presencia de fósiles, por lo que son de gran importancia estratigráfica. Por su contenido orgánico, arreglo mineral y textura existen gran cantidad de clasificaciones en calizas. Sin embargo en ninguna se considera la presencia de material clástico.

El suelo predominante es litosol (19.9%), suelo de piedra, son los más abundantes en el país. Se encuentran en todos los climas y con muy diversos tipos de vegetación. El uso de estos suelos depende principalmente de la vegetación que los cubre.

La selva (41.6%) es el uso de suelo dominante en el municipio.

**Fuente:** IIEG, con base en: Geología, Edafología, esc. 1:50,000 y Uso de Suelo y Vegetación SVI, esc. 1:250,000, INEGI. Clima, CONABIO. Tomo 1 Geografía y Medio Ambiente de la Enciclopedia Temática Digital de Jalisco. MDE y MDT del conjunto de datos vectoriales, esc. 1:50,000, INEGI. Mapa General del Estado de Jalisco 2012.

## Uso de suelo y vegetación

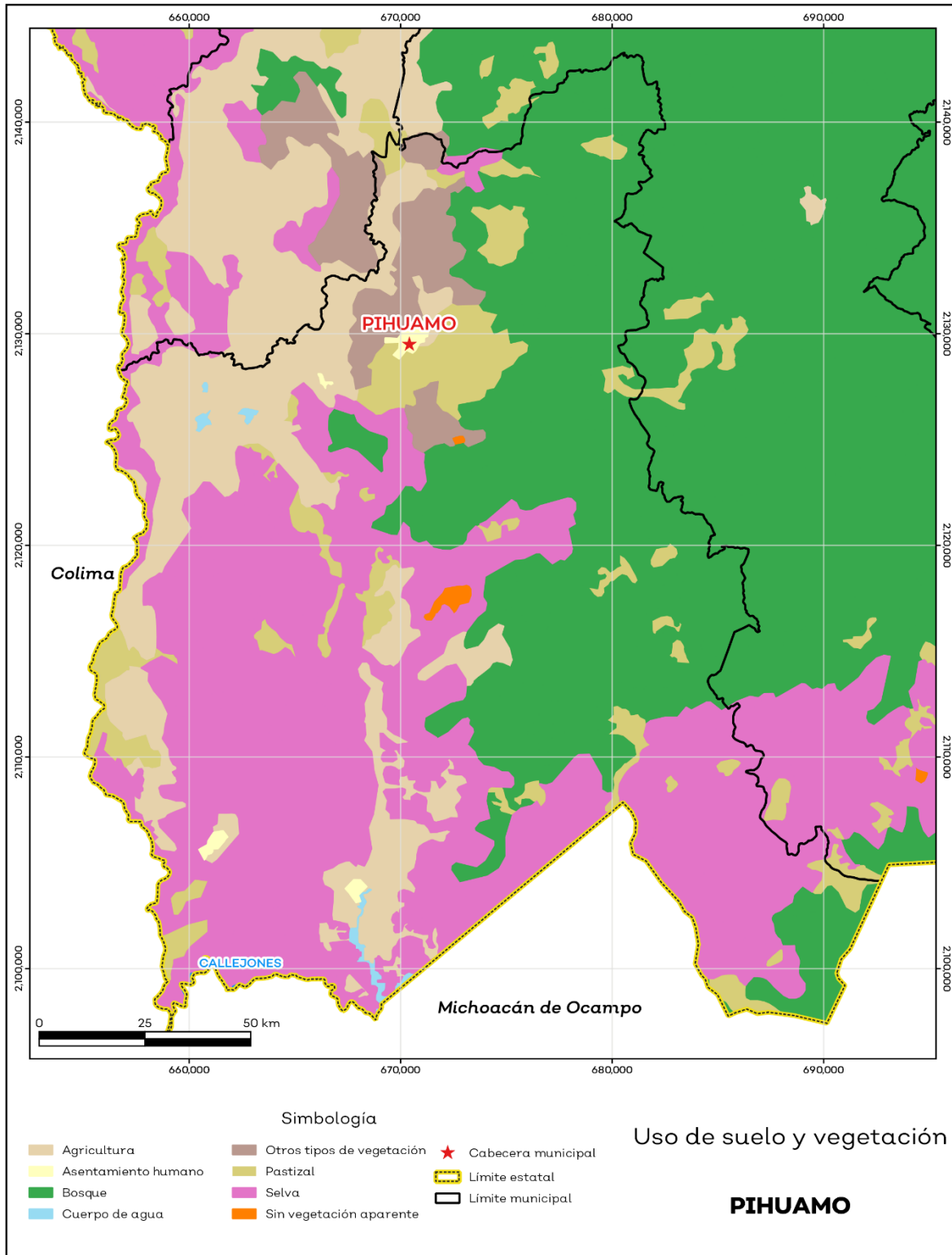
La cobertura del suelo predominante en el municipio es la selva con un 41.6% de su superficie, seguida de bosque con 31.8%, los asentamientos humanos solo ocupan el 0.4% del territorio total (ver mapa 2).

La superficie arbórea municipal representa el 36.8% de los cuales el 17.4% corresponde a la vegetación arbórea primaria, la cual no presenta una alteración respecto a su estado natural, y 19.4% a la vegetación arbórea secundaria, que debido a perturbaciones ha sido modificada y muestra un proceso de sucesión vegetal (ver tabla 2).

Tabla 2 Cobertura Arbórea		
Pihuamo, Jalisco		
Cobertura	Cantidad %	Comentarios
Primaria Arbórea Baja	4.1	La cobertura arbórea referida está compuesta por los siguientes tipos de vegetación: bosque de coníferas, bosque de encino, bosque mesófilo de montaña, bosque de pino y bosque de táscate, selva caducifolia, selva subcaducifolia, selva de galería, manglar, palmar natural, vegetación hidrófila y vegetación inducida.
Primaria Arbórea Mediana	13.3	
Primaria Arbórea Alta	0.0	
Secundaria Arbórea Baja	14.9	
Secundaria Arbórea Mediana	4.5	
Secundaria Arbórea Alta	0.0	
Total Arbórea	36.8	

**Fuente:** IIEG, con información de datos vectoriales de uso del suelo y vegetación, Serie VI, INEGI 2016.

**Mapa 2. Uso de suelo y vegetación**



Fuente: IIEG con base en INEGI 2017

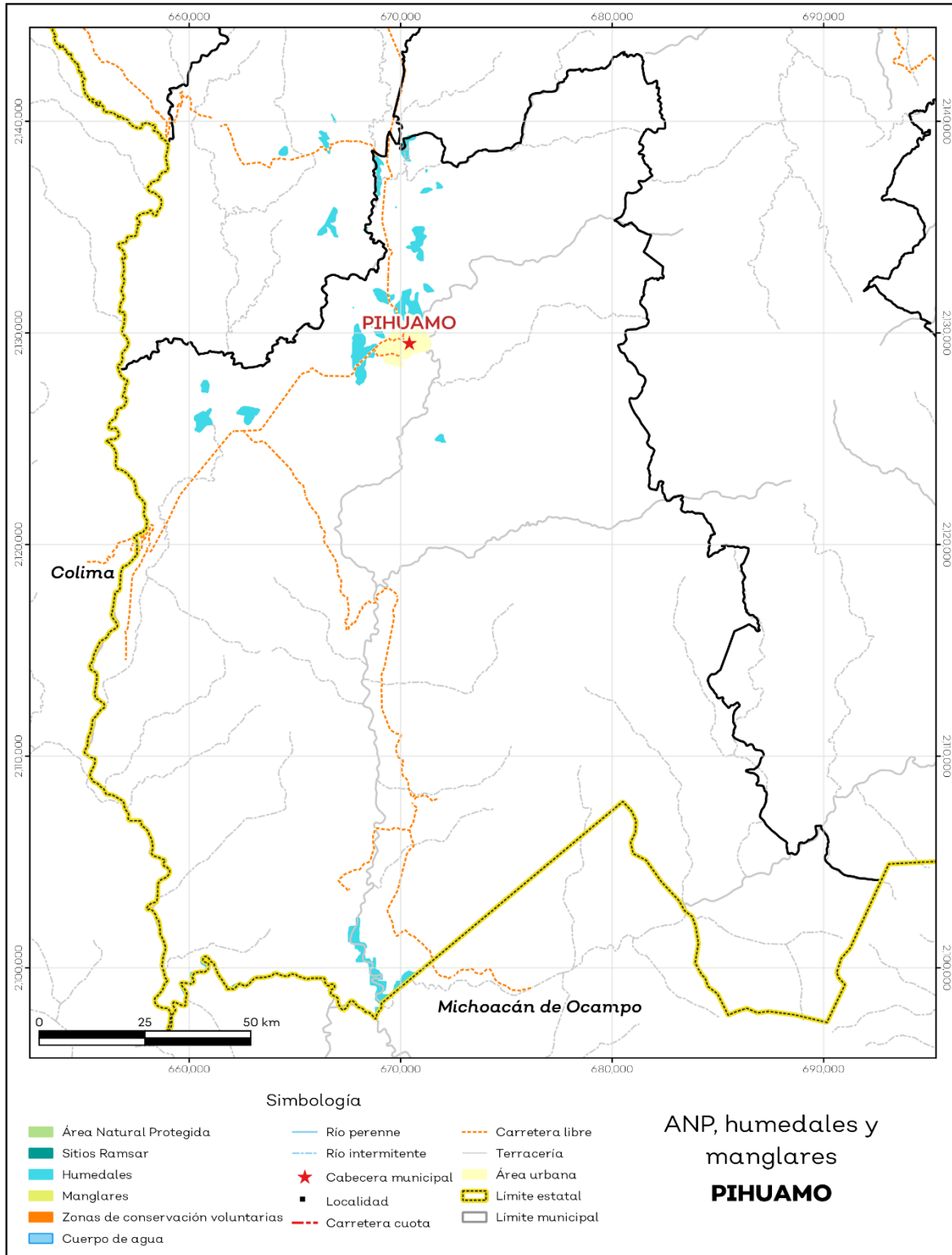
## Áreas naturales protegidas y humedales

Pihuamo cuenta con 1.0% de humedales (ver mapa 3 y tabla 3).

Tabla 3 ANP y humedales		
Pihuamo, Jalisco		
Áreas Naturales	Cantidad %	Descripción
Áreas Naturales Protegidas	0.0	
Sitios Ramsar	0.0	Humedales de importancia internacional.
Humedales	1.0	

**Fuente:** IIEG, con base en CONAGUA 2016, CONANP 2015

**Mapa 3. ANP y humedales**



Fuente: IIEG con base en CONAGUA 2016, CONANP 2015

## Diversidad ecosistémica

La diversidad de ecosistemas conforme a la cobertura de usos de suelo y vegetación nos dice que la cobertura de mayor dominancia es vegetación secundaria arbustiva de selva baja caducifolia la cual representa el 14.2% municipal, y es catalogada con el rango muy alto a nivel estatal. El inverso del índice de Simpson es de 0.92 y nos indica que entre más se acerca al 1 más diversidad ecosistémica de coberturas de suelo hay. El índice de Shannon es de 2.78, en el cual se considera un valor normal si se está entre 2 y 3, valores por debajo de 2 como bajos en diversidad y superiores a 3 son altos en diversidad de ecosistemas (ver tabla 4).

Tabla 4 Diversidad Ecosistémica		
Pihuamo, Jalisco		
índice	Cantidad	Comentarios
Inverso de Simpson	0.92	Valor entre más cercano a 1, mayor diversidad ecosistémica de coberturas de uso de suelo y vegetación.
Shannon	2.78	El valor varía entre 0.5 y 5. Valor normal entre 2 y 3, valores superiores a 3 son altos en diversidad, valores por debajo de 2 es baja diversidad de ecosistemas.
Equitatividad de Shannon	0.84	Se acerca a 0 cuando una cobertura domina y se acerca a 1 cuando comparten abundancia las coberturas.
índice	%	Cobertura
Dominancia	14.2	Vegetación secundaria arbustiva de selva baja caducifolia

Fuente: IIEG, 2021

## Sequía

El cambio climático en los últimos años ha traído consigo efectos en los territorios, de allí parte a que se analice el fenómeno natural de la sequía y la escasez de los recursos hídricos.

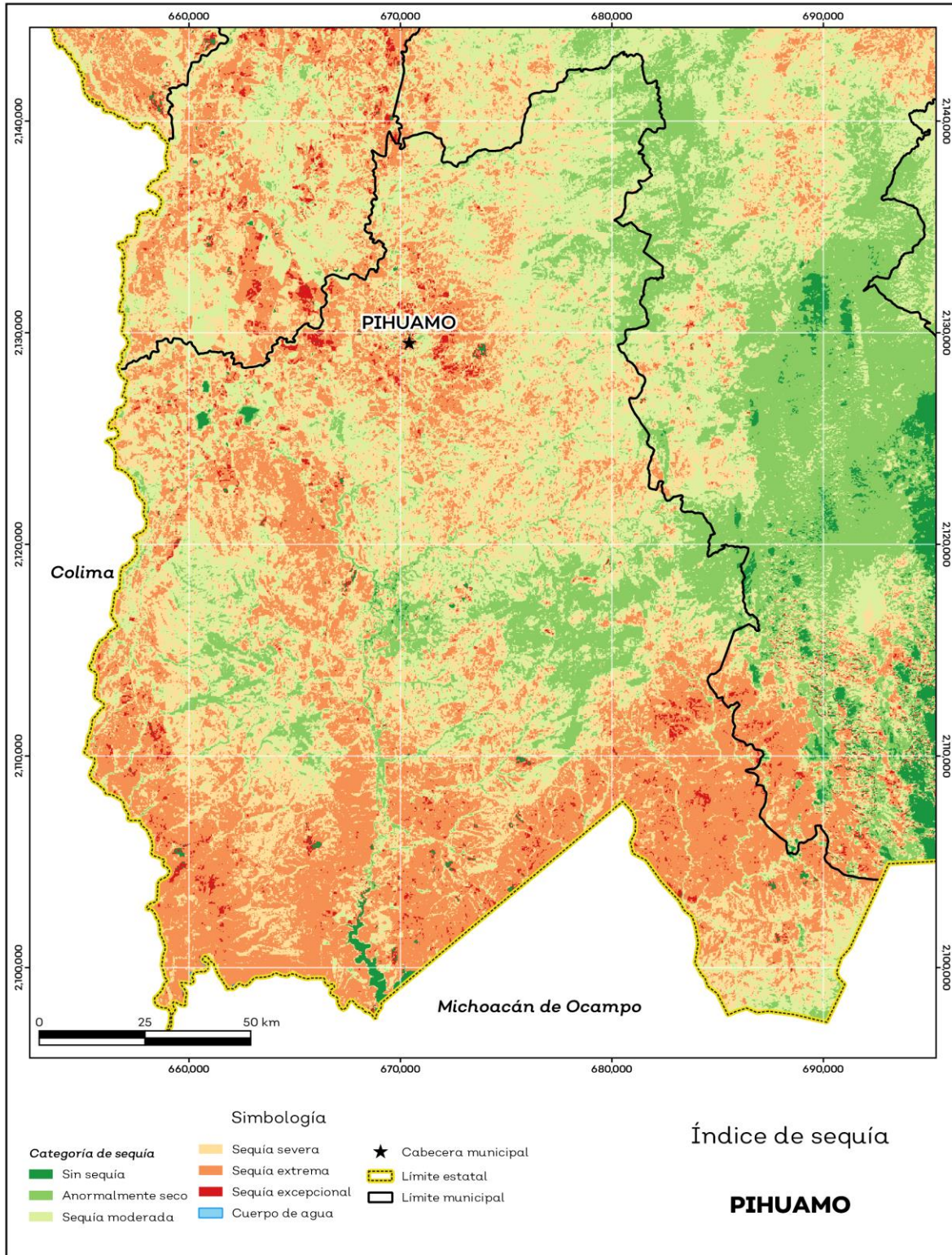
De la superficie dedicada a las actividades agrícolas el 95.6% presentó alguna categoría de sequía en el año 2020 (ver mapa 4 y tabla 5). Las sequías son causadas principalmente por la escasez de precipitaciones pluviales, la cual puede derivar en una insuficiencia de recursos hídricos necesarios para abastecer la demanda existente, por ello su análisis es trascendental.

Tabla 5 Sequía			
Pihuamo, Jalisco			
Categoría de sequía	Cantidad Agrícola (%)	Cantidad Municipal (%)	Comentarios
Sin sequía	0.4	0.6	
Anormalmente seco	3.9	10.5	Anormalmente seco es una condición de sequedad, no es una categoría de sequía. Se muestran 2 cantidades en porcentajes: la agrícola es el porcentaje de la superficie afectada de las áreas agrícolas conforme a la delimitación de frontera agrícola; y el porcentaje municipal se refiere a toda la superficie del municipio sin importar la cobertura de uso de suelo y vegetación sin incluir los cuerpos de agua.
Sequía moderada	17.6	25.5	
Sequía severa	26.7	28.3	
Sequía extrema	48.1	33.6	
Sequía excepcional	3.2	1.4	

Fuente: IIEG con base en imágenes Landsat 2020



**Mapa 4. Índice de sequía de diferencia normalizado**



Fuente: IIEG con base en imágenes Landsat 2020



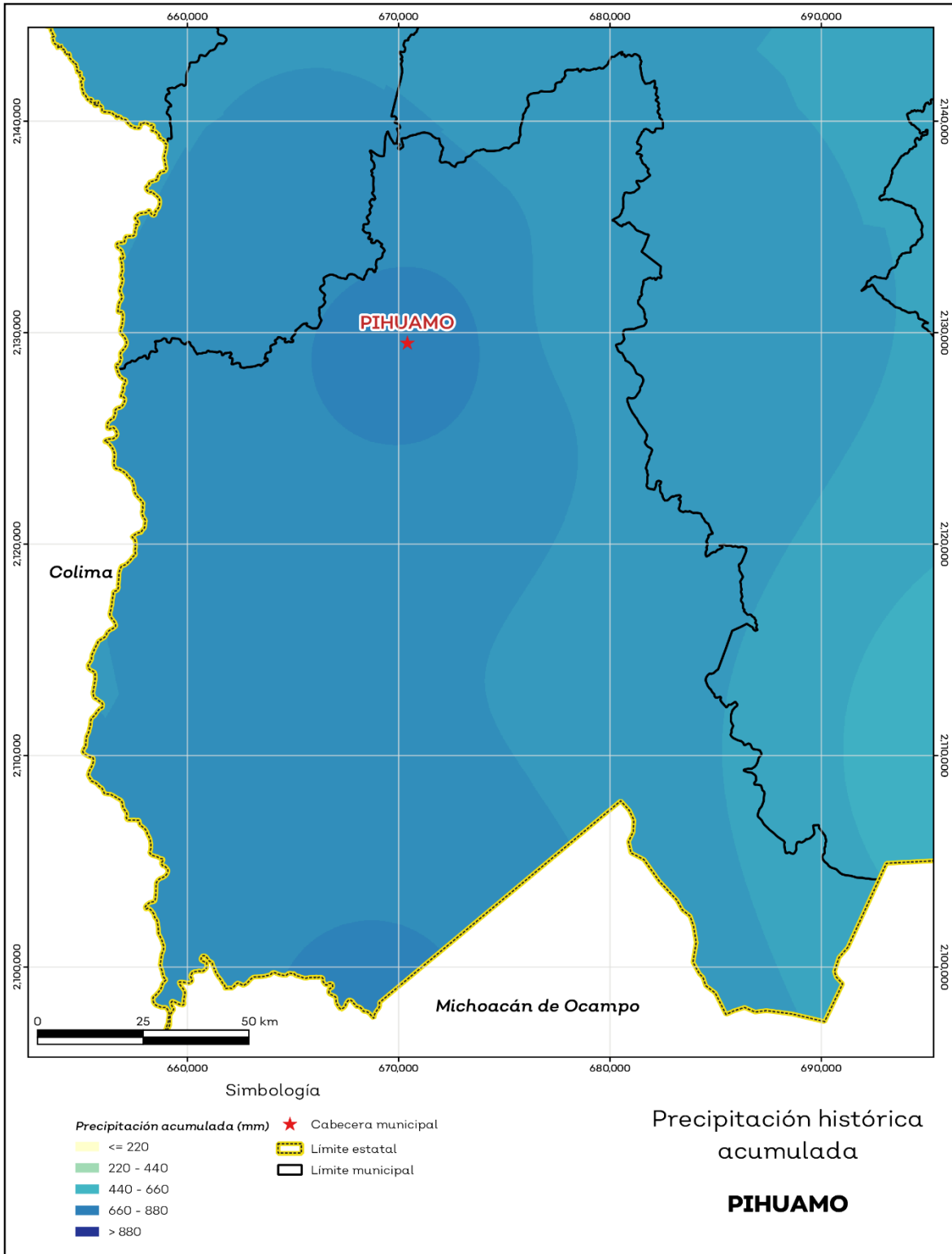
## Precipitación

Del análisis de la precipitación media mensual histórica con registros hasta el 2019 del municipio Pihuamo tenemos que la precipitación acumulada promedio es de 724.5 mm; la media del mes de enero es de 35.1 mm, la mínima de 31.7 mm y la máxima de 43.0mm; mientras que en julio la precipitación media es de 97.1 mm, la mínima de 80.0 mm y máxima de 135.0 mm (ver mapa 5 y tabla 6).

Tabla 6 Precipitación media mensual y acumulada				
Pihuamo, Jalisco				
Mes	Promedio (mm)	Mínima (mm)	Máxima (mm)	Comentarios
Enero	35.1	31.7	43.0	
Febrero	33.9	24.0	50.0	
Marzo	41.8	33.0	61.0	
Abril	46.3	37.0	67.0	
Mayo	52.6	43.0	71.0	
Junio	86.1	76.6	106.0	
Julio	97.1	80.0	135.0	Registros de precipitación histórica media mensual.
Agosto	95.0	76.0	139.0	
Septiembre	87.4	74.2	130.0	
Octubre	58.3	51.6	75.6	
Noviembre	37.6	32.9	46.0	
Diciembre	32.4	26.0	44.8	
Acumulada	724.5	608.5	813.0	Registros de precipitación histórica acumulada.

**Fuente:** IIEG con base en datos de precipitación de 1882-2019 del SMN

**Mapa 5. Precipitación histórica acumulada**



**Fuente:** IIEG con base en datos de precipitación de 1882-2019 del SMN

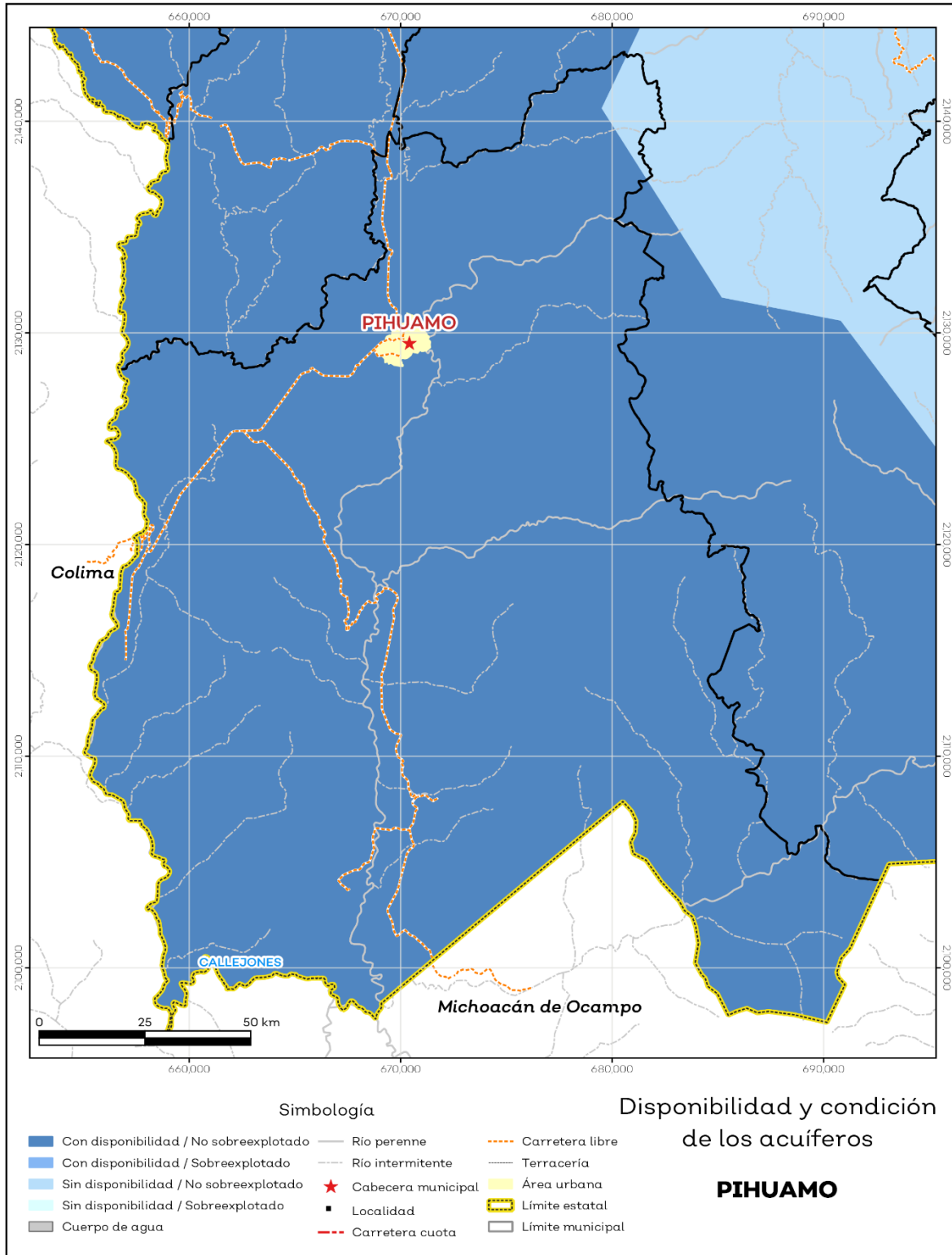
## Recursos hídricos

Los tipos de recursos hídricos del municipio están constituidos por aguas subterráneas, ríos y lagos. El territorio está ubicado dentro de 5 acuíferos de los cuales el 0.9% no tienen disponibilidad y el 99.1% se encuentra con disponibilidad de agua subterránea (ver mapa 6 y tabla 7).

Tabla 7 Acuíferos		
Pihuamo, Jalisco		
Estatus	Cantidad %	Comentarios
Con disponibilidad	99.1	
Sin disponibilidad	0.9	Reporte de CONAGUA del estatus del acuífero hasta el 2020.
No sobreexplotado	100.0	
Sobreexplotado	0.0	

**Fuente:** IIEG con base en CONAGUA 2021

**Mapa 6. Acuíferos**



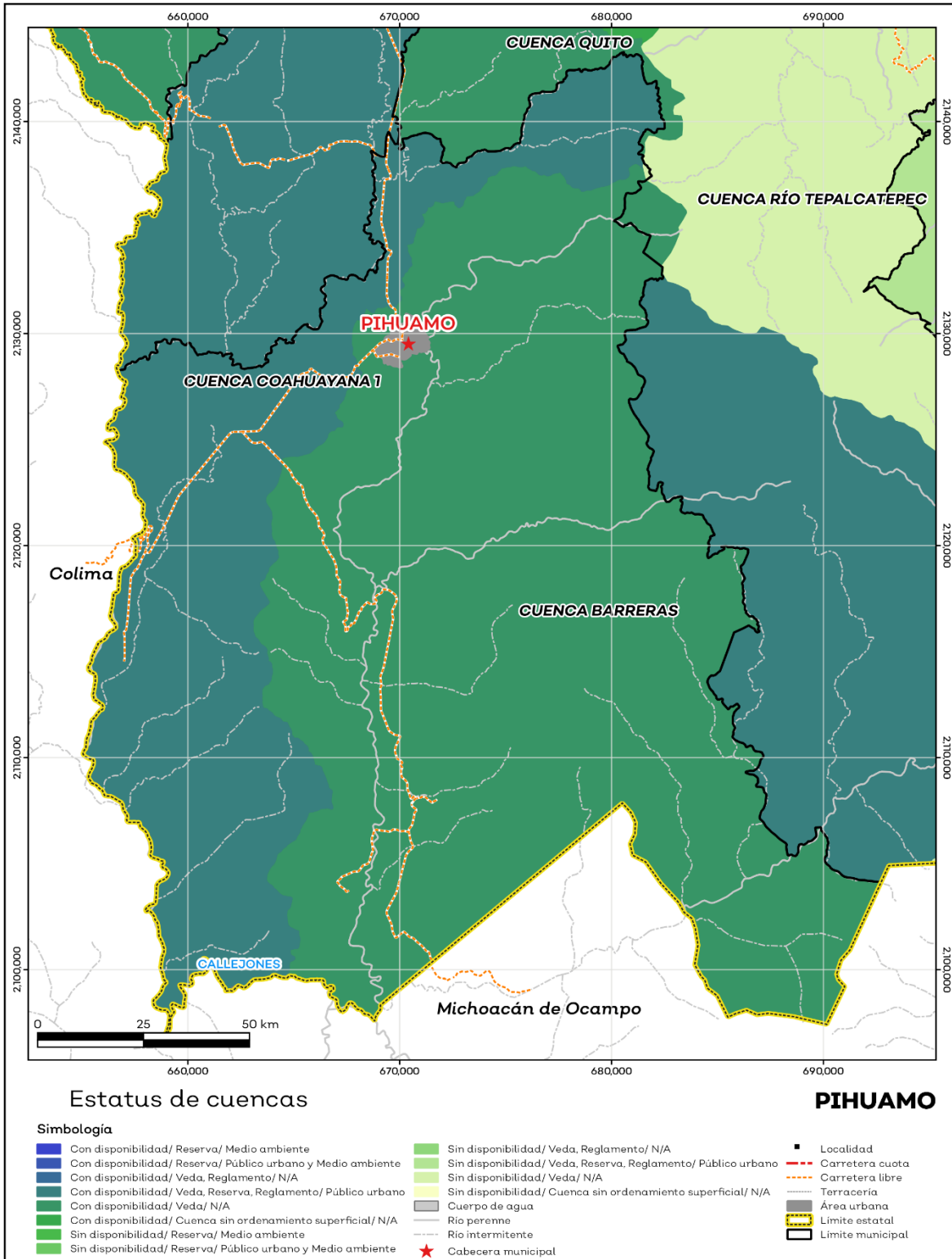
Fuente: IIEG con base en CONAGUA 2021

El territorio municipal está dentro de las cuencas Barreras, Coahuayana 1, Río Tepalcatepec de las cuales el 100.0% tienen disponibilidad y el 0.0% presentan déficit de disponibilidad de agua superficial (ver mapa 7 y tabla 8).

Tabla 8 Cuencas		
Pihuamo, Jalisco		
Estatus	Cantidad %	Comentarios
Con disponibilidad	100.0	
Sin disponibilidad	0.0	
Tipos de Ordenamiento		Cantidad %
Reserva	0.0	Reporte de CONAGUA del estatus de cuencas hasta el 2020.
Veda	69.3	
Veda y reglamento	0.0	
Veda, reserva y reglamento	30.7	
Cuenca sin ordenamiento superficial	0.0	

**Fuente:** IIEG con base en CONAGUA 2021

**Mapa 7. Cuencas**



Fuente: IIEG con base en CONAGUA 2021

## Erosión potencial

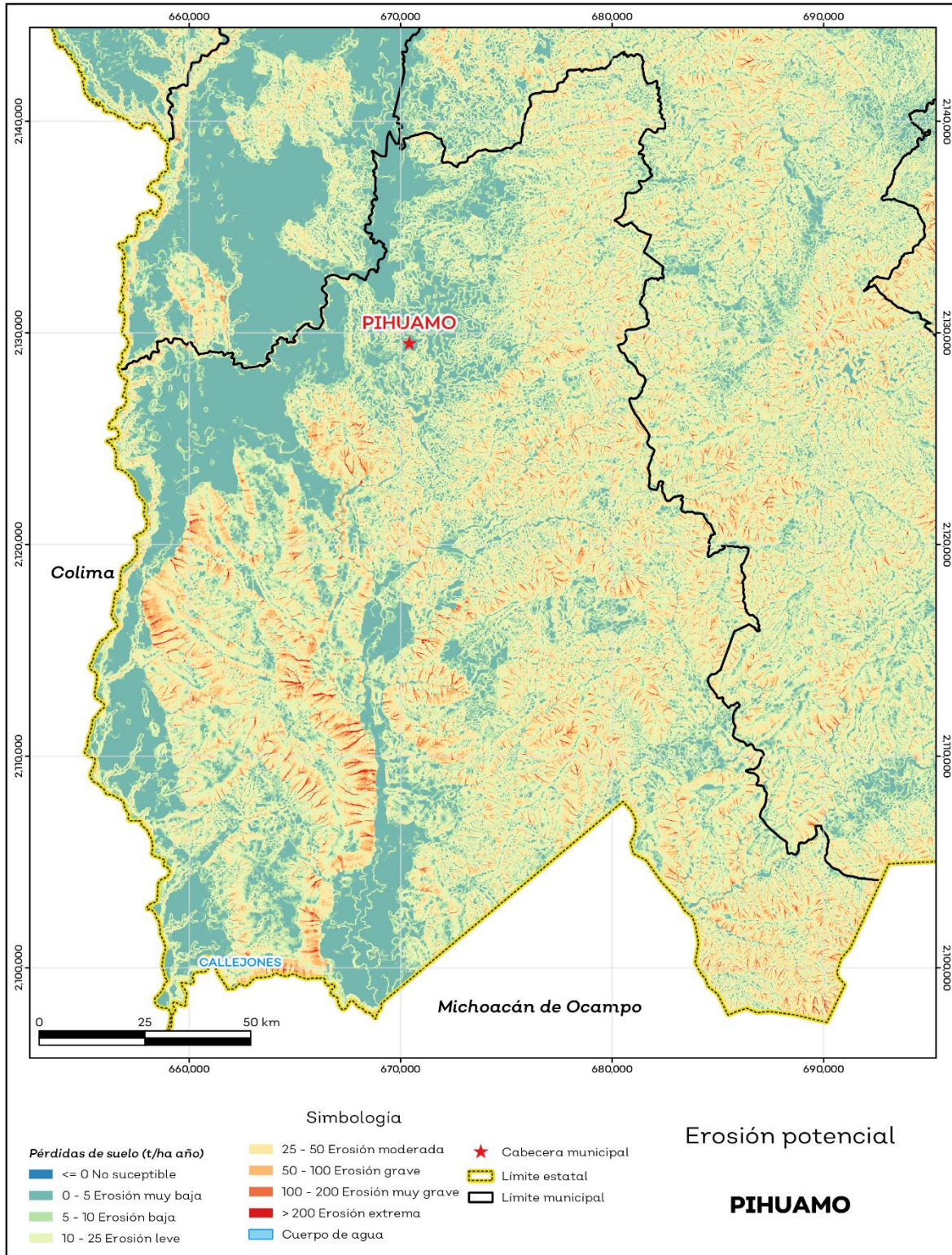
La erosión potencial que pronostica la pérdida de suelo como consecuencia de la influencia del relieve, el viento y el agua, nos indica que en el municipio se tienen en su mayoría pérdidas de suelo de 10 - 25 t/ha.año catalogadas como erosión leve (ver mapa 8 y tabla 9).

Tabla 9 Erosión potencial			
Pihuamo, Jalisco			
Pérdidas de suelo t/ha.año	Clasificación	Cantidad %	Comentarios
0	Zonas no susceptibles al proceso erosivo, como pueden ser espacios urbanos, carreteras o embalses.	0.0	
0 a 5	Zonas con niveles de erosión muy bajos y pérdidas de suelo tolerables. No hay erosión neta.	23.7	
5 a 10	Zonas con niveles de erosión bajos y pérdidas de suelo que puede ser tolerables. Probablemente no hay erosión neta.	11.8	
10 a 25	Zonas con procesos erosivos leves. Existe erosión, aunque no es apreciable a simple vista.	38.8	En el cálculo no se incluyeron los cuerpos de agua por considerarse zonas no susceptibles al proceso erosivo.
25 a 50	Zonas con procesos erosivos moderados. Existe erosión, aunque puede no ser apreciable a simple vista.	19.7	
50 a 100	Zonas con procesos erosivos graves. Existe erosión y es apreciable a simple vista.	4.6	
100 a 200	Zonas con procesos erosivos muy graves. Existe erosión y es manifiesta a simple vista.	1.0	
Más de 200	Zonas con procesos erosivos extremos. Existe erosión y es evidente a simple vista.	0.2	

**Fuente:** IIEG; con base en datos de precipitación de 1882-2019 del SMN, Modelo digital de elevaciones INEGI 2013, FAO 2003.



**Mapa 8. Erosión potencial**



Fuente: IIEG; con base en datos de precipitación de 1882-2019 del SMN, Modelo digital de elevaciones INEGI 2013, FAO 2003.

## Infraestructura

Por último, el municipio cuenta con 16 servicios públicos, de los cuales destacan 15 escuelas, seguido de 14 instalaciones deportivas o recreación y centro de asistencia con 4 (ver tabla 10).

Tabla 10 Infraestructura		
Pihuamo, Jalisco		
Infraestructura	Descripción	
Infraestructura (km)	Carreteras	82.3
	Caminos	273.8
El municipio se encuentra en el décimo lugar de la región Sur, registrando un grado bajo de conectividad en caminos y carreteras.		
Tipo de servicios	Cantidad	Comentarios
Aeródromo Civil	0	
Cementerio	1	
Centro Comercial	0	
Centro de Asistencia Médica	4	
Escuela	15	
Estación de Transporte Terrestre	0	
Instalación de Comunicación	0	
Instalación de Servicios	0	La información presentada en esta tabla corresponde a los servicios concentrados en localidades mayores a 2,500 habitantes.
Instalación Deportiva o Recreativa	14	
Instalación Diversa	0	
Instalación Gubernamental	2	
Mercado	1	
Plaza	3	
Pozo	0	
Tanque de Agua	2	
Templo	4	

**Fuente:** IIEG con base en Red Nacional de Caminos INEGI 2019. Mapa General del Estado de Jalisco 2012. Marco Geoestadístico Nacional, servicios e información complementaria, INEGI 2020.



**IIEG**  
Instituto de Información  
Estadística y Geográfica  
de Jalisco

# Demografía y Sociedad

Pihuamo  
Diagnóstico del municipio  
Agosto 2021



**Jalisco**  
GOBIERNO DEL ESTADO

## Aspectos Demográficos

El municipio de Pihuamo pertenece a la Región Sur, su población en 2020, según el Censo de Población y Vivienda 2020, era de 11,386 personas; 49.8 por ciento hombres y 50.2 por ciento mujeres; los habitantes del municipio representaban el 3.5 por ciento del total regional (ver tabla 1). Comparando este monto poblacional con el del año 2015, se obtiene que la población municipal aumentó un 1.73 por ciento en cinco años.

Tabla 1 Población por sexo, porcentaje en el municipio						
Pihuamo, Jalisco						
Clave	Municipio	Población total 2015	Población 2020			
			Total	Porcentaje en el municipio	Hombres	Mujeres
065	Pihuamo	11,192	11,386	100%	5,674	5,712

Fuente: IIEG con base en INEGI, Censo de Población y Vivienda 2020 y Encuesta Intercensal 2015.

El municipio en 2020 contaba con 104 localidades, de éstas, 20 eran de dos viviendas y 42 de una. La localidad de Pihuamo es la más poblada con 6,668 personas, y representa el 58.6% de la población; le siguen El Pozo Santo (Crucero del Tule) con el 7.8%, La Estrella con el 5.4%, San José del Tule con el 3% y Santa Cruz con el 2.4% del total municipal (ver tabla 2).

Tabla 2 Población por sexo, porcentaje en el municipio						
Pihuamo, Jalisco						
Clave	Municipio/Localidad	Población total 2010	Población 2020			
			Total	Porcentaje en el municipio	Hombres	Mujeres
0065	Pihuamo	12,119	11,386	100.0	5,674	5,712
0001	Pihuamo	6,838	6,668	58.6	3,292	3,376
0066	El Pozo Santo (Crucero del Tule)	901	887	7.8	456	431
0037	La Estrella	600	620	5.4	311	309
0073	San José del Tule	386	347	3.0	160	187
0074	Santa Cruz	319	268	2.4	128	140

Fuente: IIEG, con base en INEGI, Censos y conteos nacionales, 2010-2020.

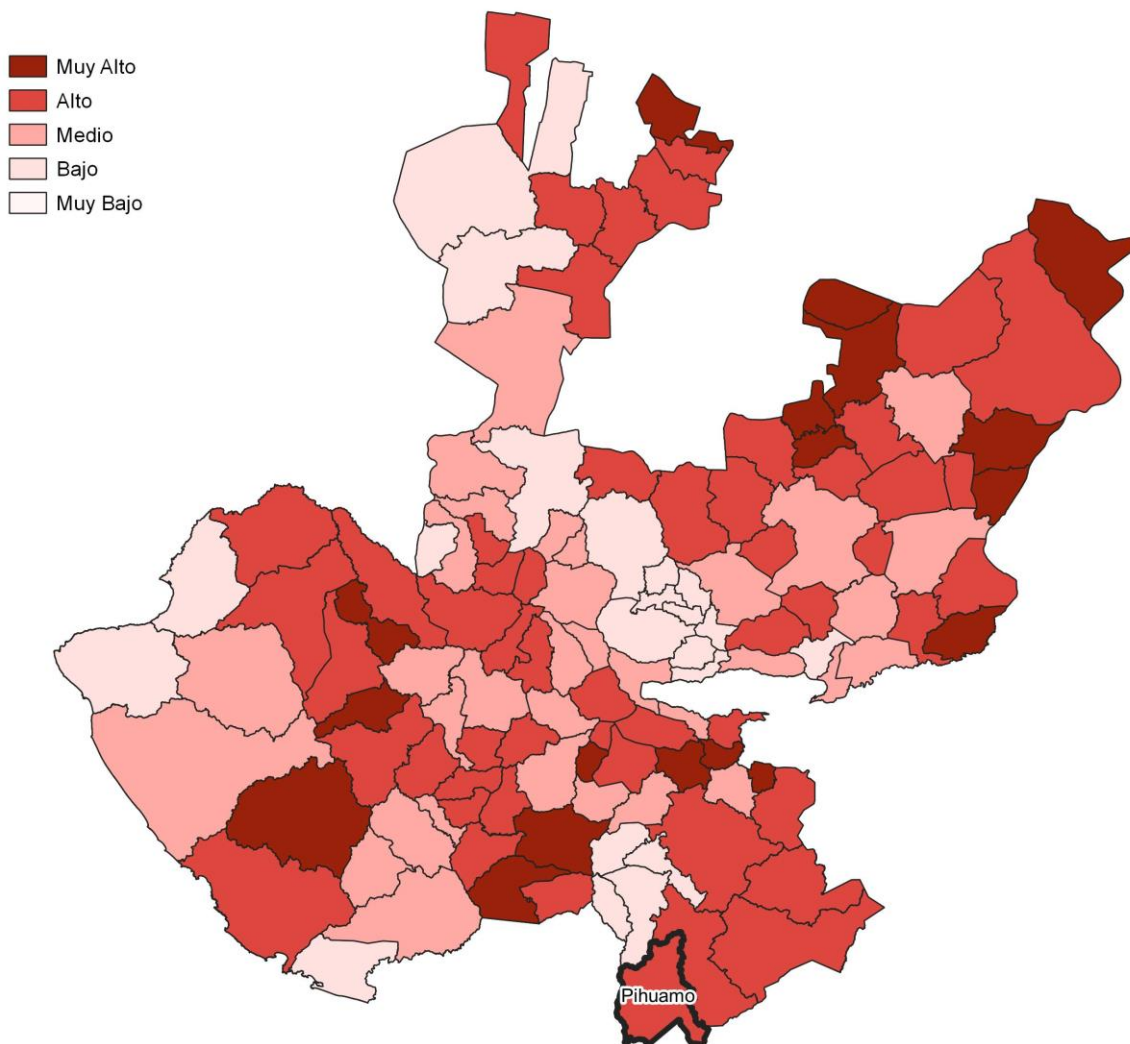


## Intensidad migratoria

El estado de Jalisco tiene una añeja tradición migratoria a Estados Unidos que se remonta hacia finales del siglo XIX. Se estima que 1.4 millones de personas nacidas en Jalisco habitan en Estados Unidos y que alrededor de 2.6 millones de personas nacidas en aquel país son hijos de padres jaliscienses.

De acuerdo al índice de intensidad migratoria calculado por el Consejo Nacional de Población (CONAPO) con datos del censo de población de 2010 del INEGI, Jalisco tiene un grado alto de intensidad migratoria, y tiene el lugar decimotercero entre las entidades federativas del país con mayor intensidad migratoria.

**Mapa 1 Grado de Intensidad migratoria a Estados Unidos. Jalisco, 2010**



**Fuente:** IIEG, con base en estimaciones del CONAPO, 2010

Los indicadores de este índice señalan que en Pihuamo el 17.73 por ciento de las viviendas del municipio se recibieron remesas en 2010, en un 4.72 por ciento se reportaron emigrantes del quinquenio anterior (2005-2010), en el 1.8 por ciento se registraron migrantes circulares del quinquenio anterior, así mismo el 5.95 por ciento de las viviendas contaban con migrantes de retorno del quinquenio anterior (ver tabla 3).

**Tabla 3 Índice y grado de intensidad migratoria e indicadores socioeconómicos**

Pihuamo, 2010	
Índice y grado de intensidad migratoria e indicadores socioeconómicos	Valores
Índice de intensidad migratoria	0.9262
Grado de intensidad migratoria	alto
Total de viviendas	3564
% Viviendas que reciben remesas	17.73
% Viviendas con emigrantes en Estados Unidos del quinquenio anterior	4.72
% Viviendas con migrantes circulares del quinquenio anterior	1.8
% Viviendas con migrantes de retorno del quinquenio anterior	5.95
Lugar que ocupa en el contexto estatal	59
Lugar que ocupa en el contexto nacional	427

**Fuente:** IIEG, con base en estimaciones del CONAPO con base en el INEGI, muestra del diez por ciento del Censo de Población y Vivienda 2010.

Cabe señalar que en el cálculo previo del índice de intensidad migratoria, que fue en el año 2000, la unidad de observación eran los hogares y Pihuamo ocupaba el lugar 34 con grado alto, donde el porcentaje de hogares que recibieron remesas fue del 18.3 %, hogares con emigrantes en Estados Unidos del quinquenio anterior 12.39%, mientras que el 5.28% de los hogares tenían migrantes circulares del quinquenio anterior y 3.83% migrantes de retorno (ver tabla 4).

**Tabla 4 Índice y grado de intensidad migratoria e indicadores socioeconómicos**

Pihuamo, 2000	
Índice y grado de intensidad migratoria e indicadores socioeconómicos	Valores
Índice de intensidad migratoria	1.65207
Grado de intensidad migratoria	alto
Total de hogares	3 502
% Hogares que reciben remesas	18.3
% Hogares con emigrantes en Estados Unidos del quinquenio anterior	12.39
% Hogares con migrantes circulares del quinquenio anterior	5.28
% Hogares con migrantes de retorno del quinquenio anterior	3.83
Lugar que ocupa en el contexto estatal	34

**Fuente:** IIEG, con base en datos del Consejo Nacional de Población. Colección: Índices Sociodemográficos. Diciembre de 2001.

## Pobreza multidimensional

La pobreza está asociada a condiciones de vida que vulneran la dignidad de las personas, limitan sus derechos y libertades fundamentales, impiden la satisfacción de sus necesidades básicas e imposibilitan su plena integración social. De acuerdo con esta concepción, una persona se considera en situación de pobreza multidimensional cuando sus ingresos son insuficientes para adquirir los bienes y los servicios que requiere para satisfacer sus necesidades y presenta carencia en al menos uno de los siguientes seis indicadores: rezago educativo, acceso a los servicios de salud, acceso a la seguridad social, calidad y espacios de la vivienda y servicios básicos en la vivienda.

La metodología para medir el fenómeno de la pobreza fue desarrollada por el Consejo Nacional de Evaluación de la Política de Desarrollo Social (CONEVAL) y permite profundizar en el estudio de la pobreza, ya que además de medir los ingresos, como tradicionalmente se realizaba, se analizan las carencias sociales desde una óptica de los derechos sociales. Estos componentes permitirán dar un seguimiento puntual de las carencias sociales y el bienestar económico de la población, además de proporcionar elementos para el diagnóstico y seguimiento de la situación de la pobreza en nuestro país, desde un enfoque novedoso y consistente con las disposiciones legales aplicables y que retoma los estudios académicos recientes en materia de medición de la pobreza. En términos generales, de acuerdo a su ingreso y a su índice de privación social, se propone la siguiente clasificación:

**Pobres multidimensionales.** - Población con ingreso inferior al valor de la línea de bienestar y que padece al menos una carencia social.

**Vulnerables por carencias sociales.** - Población que presenta una o más carencias sociales, pero cuyo ingreso es superior a la línea de bienestar.



**Vulnerables por ingresos.** - Población que no presenta carencias sociales y cuyo ingreso es inferior o igual a la línea de bienestar.

**No pobre multidimensional y no vulnerable.** - Población cuyo ingreso es superior a la línea de bienestar y que no tiene carencia social alguna.

**Tabla 5 Pobreza Multidimensional**

**Pihuamo, 2015-2020**

Indicadores de incidencia	Porcentaje		Personas		Carencias promedio	
	2015	2020	2015	2020	2015	2020
<b>Pobreza multidimensional</b>						
Población en situación de pobreza multidimensional	50.5	42.3	6,236	4,907	2.3	2.1
Población en situación de pobreza multidimensional moderada	42.6	37.7	5,258	4,368	2.1	2.0
Población en situación de pobreza multidimensional extrema	7.9	4.6	978	539	3.5	3.3
Población vulnerable por carencias sociales	36.8	44.2	4,539	5,123	2.0	1.9
Población vulnerable por ingresos	4.2	3.5	521	402		
Población no pobre multidimensional y no vulnerable	8.5	10.0	1,050	1,163		
<b>Privación social</b>						
Población con al menos una carencia social	87.3	86.5	10,774	10,031	2.2	2.0
Población con al menos tres carencias sociales	31.1	23.3	3,836	2,706	3.4	3.3
<b>Indicadores de carencias sociales</b>						
Rezago educativo	38.4	30.4	4,741	3,524	2.7	2.6
Acceso a los servicios de salud	10.1	18.9	1,251	2,192	3.0	2.6
Acceso a la seguridad social	69.4	70.9	8,566	8,223	2.3	2.1
Calidad y espacios de la vivienda	11.4	6.0	1,407	701	3.6	3.4
Acceso a los servicios básicos en la vivienda	39.5	31.3	4,879	3,633	2.9	2.6
Acceso a la alimentación	22.0	15.8	2,717	1,836	3.1	2.8
<b>Bienestar</b>						
Población con un ingreso inferior a la línea de bienestar mínimo	16.9	11.0	2,083	1,270	2.4	2.0
Población con un ingreso inferior a la línea de bienestar	54.7	45.8	6,757	5,309	2.1	2.3

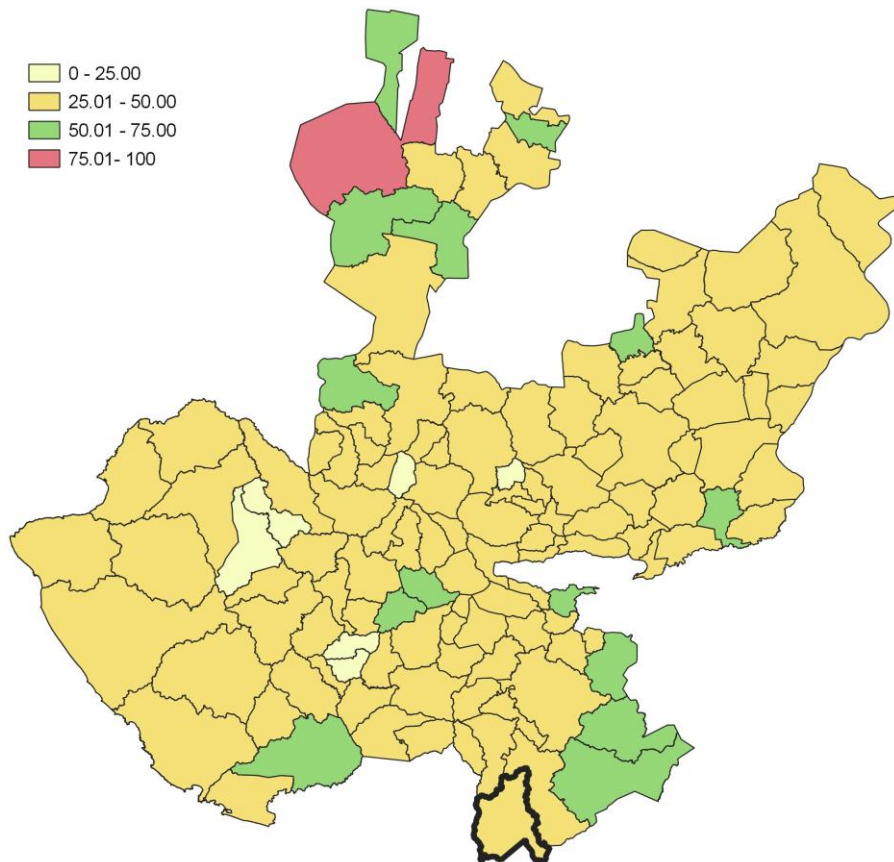
**Fuente:** Elaborado por el IIEG con base en estimaciones del CONEVAL con base en el Modelo Estadístico 2015 para la continuidad del MCS-ENIGH, la Encuesta Intercensal 2015, el Modelo Estadístico 2020 para la continuidad del MCS-ENIGH y la muestra del Censo de Población y Vivienda 2020.

En la tabla 5 se muestran los datos actualizados a 2020 del porcentaje y número de personas en situación de pobreza, vulnerable por carencias sociales, vulnerable por ingresos, no pobre y no vulnerable. En Pihuamo el 42.3 por ciento de la población se encuentra en situación de pobreza, es decir, 4,907 personas comparten esta situación en el municipio, así mismo el 44.2 por ciento (5,123 personas) de la población es vulnerable por carencias sociales, el 3.5 por ciento es vulnerable por ingresos y 10 por ciento es no pobre y no vulnerable.

Es importante agregar que en 2020 el 4.6 por ciento de la población de Pihuamo presentó pobreza extrema, mientras que para el 2015 presentó un 7.9 por ciento, es decir, 978 personas (2015); por otro lado, en 2020 un 37.7 por ciento de la población estaba en pobreza moderada (4,368 personas) y para 2015 su porcentaje 42.6 por ciento, en datos absolutos 5,258 habitantes.

De los indicadores de carencias sociales en 2020, destaca que el indicador acceso a la seguridad social es el más alto con un 70.9 por ciento, que en términos relativos se trata de 8,223 habitantes. El que menos porcentaje acumula es el de calidad y espacios de la vivienda, con el 6 por ciento.

**Mapa 2 Porcentaje de población con pobreza multidimensional por municipio. Jalisco, 2020**

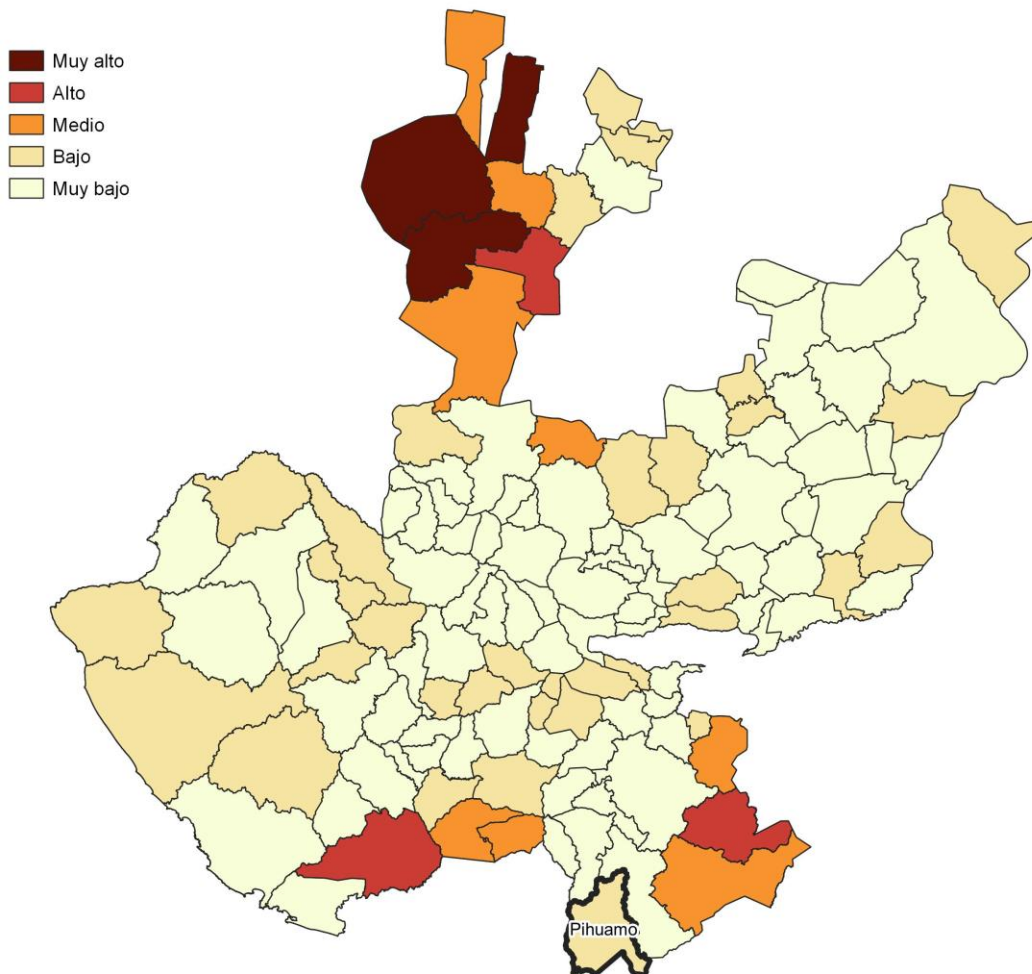


**Fuente:** Elaborado por el IIEG con base en estimaciones del CONEVAL con base en el Modelo Estadístico 2020 para la continuidad del MCS-ENIGH y la muestra del Censo de Población y Vivienda 2020.

## Marginación

La construcción del índice para las entidades federativas, regiones y municipios considera cuatro dimensiones estructurales de la marginación: falta de acceso a la educación (población analfabeta de 15 años o más y población sin primaria completa de 15 años o más); residencia en viviendas inadecuadas (sin disponibilidad de agua entubada, sin drenaje ni servicio sanitario exclusivo, con piso de tierra, sin disponibilidad de energía eléctrica y con algún nivel de hacinamiento); percepción de ingresos monetarios insuficientes (ingresos hasta 2 salarios mínimos) y residir en localidades pequeñas con menos de 5 mil habitantes. En la tabla 6 se presentan los indicadores que componen el índice de marginación para el 2020 del municipio. En donde se ve que Pihuamo cuenta con un grado de marginación Bajo, y que la mayoría de sus carencias son ligeramente similares a las del promedio estatal; destaca que la población de 15 años o más sin educación básica es de 56.36 por ciento, y que el 73.1 por ciento de la población gana menos de dos salarios mínimos.

**Mapa 3 Índice de marginación por municipio. Jalisco, 2015**



**Fuente:** IIEG, con base en estimaciones del CONAPO, 2015

Las principales localidades del municipio tienen en su mayoría un grado de marginación muy bajo. En particular se ve que Santa Cruz tiene los más altos porcentajes de población sin primaria completa (61.9%), mientras que La Estrella presenta los más altos porcentajes de población analfabeta (12.2%), San José del Tule tiene los más bajos porcentajes de población sin primaria completa (44.1%), por su parte Santa Cruz presenta los más bajos porcentajes de población analfabeta con 2.4% (ver tabla 6).

**Tabla 6 Grado de marginación e indicadores sociodemográficos**

Pihuamo, 2020							
Municipio / Localidad		Grado	% Población de 15 años o más analfabeta	% Población de 15 años o más sin educación básica	% Población en localidades con menos de 5000 habitantes	% Población ocupada con ingreso de hasta 2 salarios mínimos	% Viviendas particulares habitadas que no disponen de refrigerador
Clave	Nombre						
	Jalisco	Muy Bajo	2.9	29.5	16.2	55.9	
065	Pihuamo	Bajo	9.9	56.4	41.4	73.1	
1	Pihuamo	Muy bajo	8.9	51.8			3.3
66	El Pozo Santo (Cruceiro del Tule)	Bajo	11.4	59.5			4.4
37	La Estrella	Bajo	12.2	60.6			3.7
73	San José del Tule	Muy bajo	7.0	44.1			2.9
74	Santa Cruz	Muy bajo	2.4	61.9			1.5

\* Para el cálculo de los índices estatales y municipales, estos indicadores corresponden a los porcentajes de ocupantes en viviendas.

**Fuente:** Elaborado por el IIEG con base en CONAPO, índice de marginación por localidad, 2020.

Respecto a las carencias en la vivienda, las localidades de Pihuamo y La Estrella comparten los más altos porcentajes de viviendas sin excusado con el 0.2%; del mismo modo la localidad de La Estrella tiene los más altos porcentajes de viviendas sin energía eléctrica con el 0.7%; por otra parte, la localidad de La Estrella tiene los más altos porcentajes de viviendas sin agua entubada con el 0.5%; a su vez la localidad de La Estrella tiene los más altos porcentajes de viviendas con piso de tierra con el 2.6%; finalmente, la localidad de El Pozo Santo (Cruceiro del Tule) tiene los más altos porcentajes de viviendas sin refrigerador con el 4.4% (ver tabla 7).

**Tabla 7 Grado de marginación e indicadores sociodemográficos**

Pihuamo, 2010							
Municipio / Localidad		Grado	% Viviendas particulares habitadas sin excusado*	% Viviendas particulares habitadas sin energía eléctrica*	% Viviendas particulares habitadas sin disponibilidad de agua entubada*	**Promedio de ocupantes por cuarto en viviendas particulares habitadas	% Viviendas particulares habitadas con piso de tierra
Clave	Nombre						
	Jalisco	Muy Bajo	0.6	0.3	0.8	14.0	1.7
065	Pihuamo	Bajo	0.6	1.0	0.2	14.3	3.6
1	Pihuamo	Muy bajo	0.2	0.1	0.3	21.0	1.6
66	El Pozo Santo (Cruceiro del Tule)	Bajo	0.0	0.1	0.0	21.4	2.1
37	La Estrella	Bajo	0.2	0.7	0.5	16.8	2.6
73	San José del Tule	Muy bajo	0.0	0.0	0.0	22.8	1.7
74	Santa Cruz	Muy bajo	0.0	0.4	0.0	17.5	0.8

\* Para el cálculo de los índices estatales y municipales, estos indicadores corresponden a los porcentajes de ocupantes en viviendas.

\*\* Para el dato estatal y municipal se considera el porcentaje de viviendas con algún nivel de hacinamiento

**Fuente:** IIEG, con base en CONAPO, Índices de marginación por entidad federativa, municipal y a nivel localidad, 2010 Índices sociodemográficos

Nota: El dato del estado y del municipio es 2015

## Índices Sociodemográficos

A manera de recapitulación, el municipio de Pihuamo en 2020, ocupaba a nivel estatal el lugar 42 en el índice de marginación con un grado bajo, en pobreza multidimensional se localiza en el lugar 44, con el 42.6 por ciento de su población en pobreza moderada y 7.9 por ciento en pobreza extrema; y en cuanto al índice de intensidad migratoria el municipio tiene un grado alto y ocupa el lugar 59 entre todos los municipios del estado (ver tabla 8).

Tabla 8 Población total, grado de marginación e intensidad migratoria y situación de pobreza									
Pihuamo									
Clave	Municipio	Población	Marginación 2020		Pobreza Multidimensional 2015			Intensidad Migratoria 2010	
			Grado	Lugar	Moderada	Extrema	Lugar	Grado	Lugar
14	Jalisco	8,348,151	Muy Bajo	28	28.4	3.0	7	Alto	13
023	Zapotlán el Grande	115,141	Muy Bajo	121	33.2	1.8	108	Bajo	116
049	Jilotlán de los Dolores	9,425	Medio	9	39.7	10.5	46	Alto	52
<b>065</b>	<b>Pihuamo</b>	<b>11,386</b>	<b>Bajo</b>	<b>42</b>	<b>42.6</b>	<b>7.9</b>	<b>44</b>	<b>Alto</b>	<b>59</b>
079	Gómez Farías	16,431	Muy Bajo	66	47.5	6.3	34	Medio	96
085	Tamazula de Gordiano	38,955	Muy Bajo	74	32.1	3.0	107	Alto	64
087	Tecalitlán	16,705	Muy Bajo	55	47.3	6.8	32	Alto	45
099	Tolimán	11,219	Medio	10	45.1	13.0	23	Muy Alto	11
103	Tonila	7,565	Muy Bajo	50	44.6	4.8	49	Bajo	112
108	Tuxpan	37,518	Muy Bajo	92	40.6	5.1	68	Bajo	114
113	San Gabriel	16,548	Bajo	38	39.7	4.8	71	Muy Alto	12
121	Zapotiltic	33,713	Muy Bajo	104	37.4	3.2	90	Bajo	105
122	Zapotitlán de Vadillo	7,466	Medio	8	48.1	20.4	6	Alto	42

**Fuente:** IIEG, con base en estimaciones del CONEVAL 2015 y CONAPO 2020.

\*El dato de Jalisco en Pobreza Multidimensional corresponde a 2020.





**IIEG**  
Instituto de Información  
Estadística y Geográfica  
de Jalisco

# Economía

**Pihuamo**  
**Diagnóstico del municipio**  
**Agosto 2021**

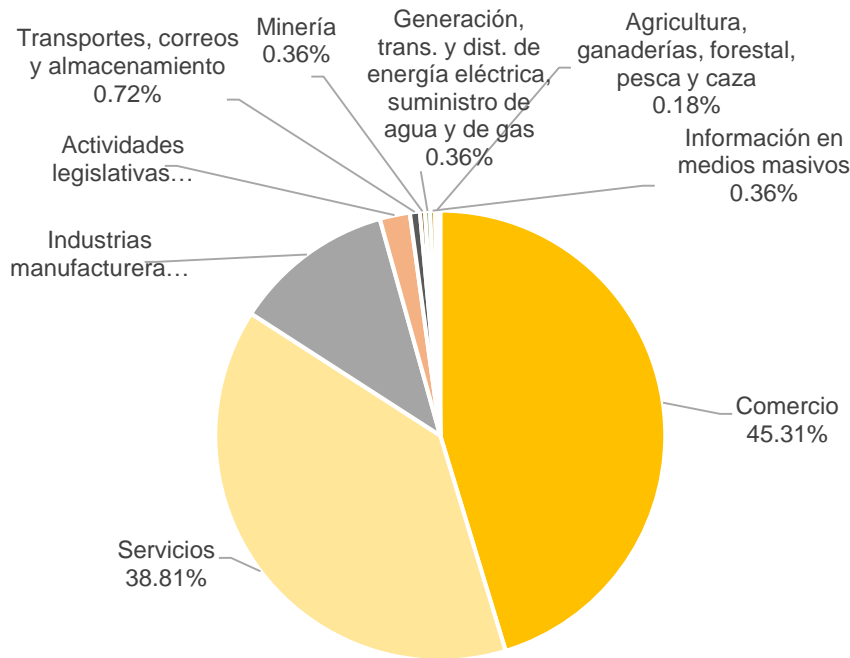


**Jalisco**  
GOBIERNO DEL ESTADO

## Número de empresas

Conforme a la información del Directorio Estadístico Nacional de Unidades Económicas (DENUE) de INEGI, el municipio de Pihuamo contabiliza 554 unidades económicas al mes de mayo de 2021 y su distribución por sectores revela un predominio de establecimientos dedicados al comercio, siendo estos el 45.31% del total de las empresas en el municipio. Ocupa la posición 73 del total de empresas establecidas en el estado y el lugar número 7 en el ranking regional.

**Gráfico 1 Distribución de las unidades económicas  
Pihuamo, 2021 / Mayo**



Posición en el ranking		
Municipio	Estatad	Regional
Pihuamo	73	7

**Tabla 1 Composición de las empresas**

**Pihuamo, mayo 2021. (Unidades económicas)**

Sector	0 a 5 personas	6 a 10 personas	11 a 30 personas	31 a 50 personas	51 a 100 personas	101 a 250 personas	251 y más	Total de unidades económicas
Comercio	245	5	1	0	0	0	0	251
Servicios	197	10	5	3	0	0	0	215
Industrias manufactureras	64	0	0	0	0	0	0	64
Actividades legislativas	10	0	1	0	1	0	0	12
Transportes, correos y almacenamiento	3	1	0	0	0	0	0	4
Minería	1	0	0	0	1	0	0	2
Generación, trans. y dist. de energía eléctrica, suministro de agua y de gas	1	1	0	0	0	0	0	2
Información en medios masivos	2	0	0	0	0	0	0	2
Agricultura, ganaderías, forestal, pesca y caza	1	0	0	0	0	0	0	1
Construcción	1	0	0	0	0	0	0	1
<b>Total</b>	<b>525</b>	<b>17</b>	<b>7</b>	<b>3</b>	<b>2</b>	<b>0</b>	<b>0</b>	<b>554</b>

Fuente: IIEG, con base en información de INEGI, DENUE.

## Valor agregado censal bruto

El valor agregado censal bruto se define como: “*el valor de la producción que se añade durante el proceso de trabajo por la actividad creadora y de transformación del personal ocupado, el capital y la organización (factores de la producción), ejercida sobre los materiales que se consumen en la realización de la actividad económica.*” En resumen, esta variable se refiere al valor de la producción que añade la actividad económica en su proceso productivo.

Los censos económicos 2019, registraron que en el municipio de Pihuamo los tres subsectores más importantes en generación de valor agregado censal bruto fueron: *Comercio al por menor de abarrotes, alimentos, bebidas, hielo y tabaco; los Servicios de reparación y mantenimiento; y las Instituciones de intermediación crediticia y financiera no bursátil*, que generaron en conjunto el 35.0% del total del valor agregado censal bruto registrado en el municipio.

El subsector de *Comercio al por menor de abarrotes, alimentos, bebidas, hielo y tabaco*, que concentró el 22.7% del valor agregado censal bruto, registró el mayor crecimiento real pasando de 7 millones 753 mil pesos en 2014 a 20 millones 389 mil pesos en 2019, representado un incremento de 163.0% durante el periodo.

Tabla 2. Subsector con mayor valor agregado censal bruto (VACB)				
Pihuamo, 2014 y 2019. (Miles de pesos a precios de 2018).				
Subsector	2014	2019	% Part. 2019	Var % 2014-2019
Comercio al por menor de abarrotes, alimentos, bebidas, hielo y tabaco	7,753	20,389	22.7%	163.0%
Servicios de reparación y mantenimiento	1,434	5,867	6.5%	309.0%
Instituciones de intermediación crediticia y financiera no bursátil	2,912	5,183	5.8%	78.0%
Industria alimentaria	5,192	4,490	5.0%	-13.5%
Comercio al por mayor de materias primas agropecuarias y forestales, para la industria, y materiales de desecho		3,920	4.4%	
Comercio al por menor en tiendas de autoservicio y departamentales		3,603	4.0%	
Comercio al por menor de artículos de ferretería, tlapalería y vidrios		2,924	3.3%	
Servicios personales	1,205	2,856	3.2%	137.0%
Comercio al por menor de productos textiles, bisutería, accesorios de vestir y calzado	2,186	2,320	2.6%	6.1%
Fabricación de productos metálicos	2,185	2,316	2.6%	6.0%
Comercio al por menor de artículos de papelería, para el esparcimiento y otros artículos de uso personal	930	1,979	2.2%	112.7%
Otros	17,665	33,987	37.8%	92.4%
<b>Total</b>	<b>41,463</b>	<b>89,834</b>	<b>100.0%</b>	<b>116.7%</b>

**Fuente:** IIEG, con base en datos de INEGI, Censos Económicos.

**Nota:** Por el principio de confidencialidad muchos subsectores no presentan datos, por lo tanto, solo se muestran 11 subsectores que tienen información.

## Empleo

### Trabajadores asegurados en el IMSS Por grupo económico

Para julio de 2021 el IMSS reportó un total de 558 trabajadores asegurados, lo que representó para el municipio de Pihuamo un incremento anual de 194 trabajadores en comparación con el mismo mes de 2020, debido al aumento en el registro de empleo formal en algunos de sus grupos económicos, principalmente en *servicios de alquiler excepto inmuebles*.

En función de los registros del IMSS el grupo económico que más empleos presentó dentro del municipio de Pihuamo fue precisamente el de *servicios de alquiler excepto inmuebles*, ya que en julio de 2021 registró un total de 233 trabajadores concentrando el 41.76% del total de asegurados en el municipio.

El segundo grupo económico con más trabajadores asegurados fue el de *servicios de administración pública y seguridad social*, que para julio de 2021 registró 123 empleos formales que representan el 22.04% del total de asegurados a dicha fecha.

Tabla 3 Trabajadores asegurados										
Pihuamo, Jalisco 2015-julio 2021										
Grupo económico	2015	2016	2017	2018	2019	2020	julio 2020	julio 2021	variación absoluta jul 2021 / jul 2020	% part jul 2021
Servicios de alquiler; excepto de inmuebles	9	24	41	62	55	134	53	233	180	41.76%
Servicios de administración pública y seguridad social	123	133	128	113	125	124	126	123	-3	22.04%
Extracción y beneficio de minerales metálicos	117	95	131	83	67	34	40	31	-9	5.56%
Transporte terrestre	22	20	19	17	19	24	21	22	1	3.94%
Agricultura	26	24	19	17	16	16	15	20	5	3.58%
Compraventa de gases, combustibles y lubricantes	13		11	13	18	21	22	20	-2	3.58%
Compraventa de alimentos, bebidas y productos del tabaco	9	9	7	9	17	17	17	19	2	3.41%
Trabajos realizados por contratistas especializados	3	15	19	26	24	11	8	17	9	3.05%
Construcción de edificaciones y de obras de ingeniería civil	5	10	3	2	9	6	5	14	9	2.51%
Servicios profesionales y técnicos	24	22	26	21	18	15	16	12	-4	2.15%
Compraventa de materias primas, materiales y auxiliares	6	8	8	5	5	8	5	10	5	1.79%
Compraventa de prendas de vestir y otros artículos de uso personal	7	7	10	10	16	11	13	9	-4	1.61%
Otros	20	15	22	21	22	24	23	28	5	5.02%
<b>Total</b>	<b>384</b>	<b>382</b>	<b>444</b>	<b>399</b>	<b>411</b>	<b>445</b>	<b>364</b>	<b>558</b>	<b>194</b>	<b>100.00%</b>

Fuente: IIEG, con base en información del IMSS.

## Trabajadores asegurados en el IMSS Región Sur

En julio de 2021, Pihuamo se presenta como el noveno lugar municipal, dentro de la región Sur con mayor número de trabajadores concentrando el 0.93% del total.

De julio de 2020 a julio de 2021 el municipio de Pihuamo registró un incremento anual en el número de trabajadores asegurados en la región Sur pasando de 364 asegurados en 2020 a 558 asegurados en 2021, un aumento de 194 trabajadores durante el total del periodo.

Tabla 4 Trabajadores asegurados										
Región Sur, Jalisco 2015-julio 2021										
Municipio	2015	2016	2017	2018	2019	2020	julio 2020	julio 2021	variación absoluta jul 2021 / jul 2020	% part jul 2021
Zapotlán el Grande	26,273	27,935	30,141	32,315	33,877	34,212	31,173	34,814	3,641	57.78%
Tamazula de Gordiano	6,706	7,304	7,492	7,849	7,593	7,434	5,563	6,365	802	10.56%
Zapotiltic	5,127	5,445	6,057	6,511	7,439	7,135	6,720	6,017	-703	9.99%
San Gabriel	2,491	3,179	3,105	3,794	4,183	3,860	4,195	4,967	772	8.24%
Tuxpan	3,606	3,395	3,501	3,462	3,593	3,449	3,127	2,869	-258	4.76%
Gómez Farías	915	1,062	1,045	1,146	1,190	1,601	1,173	2,399	1,226	3.98%
Tolimán	725	703	796	907	888	958	956	964	8	1.60%
Tecalitlán	521	624	689	718	702	715	704	693	-11	1.15%
<b>Pihuamo</b>	<b>384</b>	<b>382</b>	<b>444</b>	<b>399</b>	<b>411</b>	<b>445</b>	<b>364</b>	<b>558</b>	<b>194</b>	<b>0.93%</b>
Tonila	284	329	334	346	425	447	436	499	63	0.83%
Jilotlán de los Dolores	21	35	39	98	48	60	56	64	8	0.11%
Zapotitlán de Vadillo	44	44	55	41	44	43	40	48	8	0.08%
<b>Total</b>	<b>47,097</b>	<b>50,437</b>	<b>53,698</b>	<b>57,586</b>	<b>60,393</b>	<b>60,359</b>	<b>54,507</b>	<b>60,257</b>	<b>5,750</b>	<b>100.00%</b>

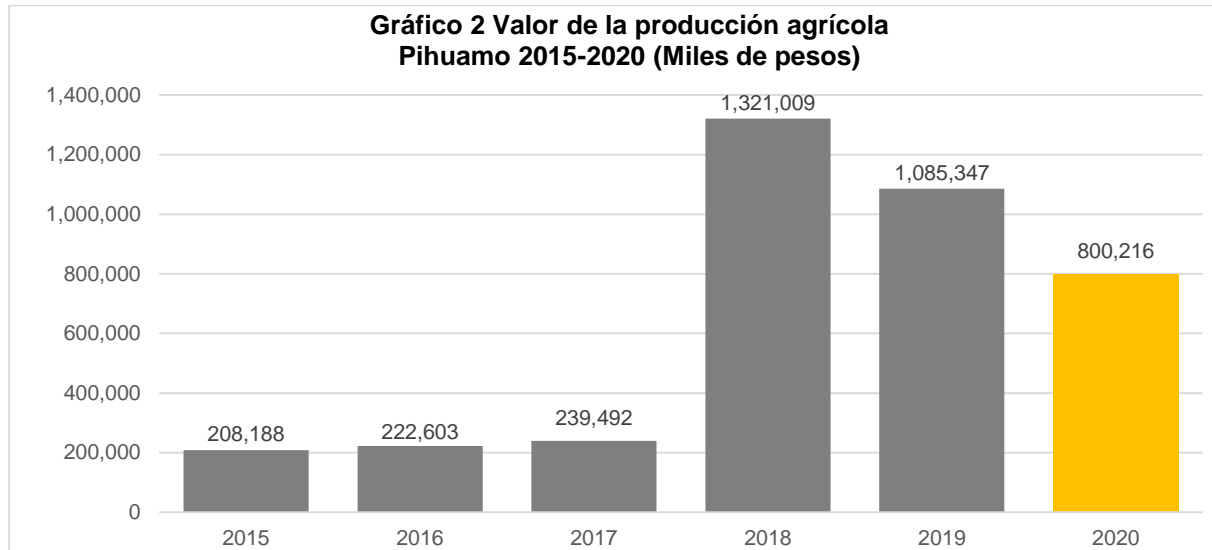
Fuente: IIEG, con base en información del IMSS.

Da click en la siguiente liga para consultar la información de empleo formal (IMSS), que se genera de manera mensual: [https://iieg.gob.mx/ns/?page\\_id=18817](https://iieg.gob.mx/ns/?page_id=18817)

Así mismo puede consultar en la siguiente liga los indicadores municipales: [https://iieg.gob.mx/ns/?page\\_id=17139](https://iieg.gob.mx/ns/?page_id=17139)

## Agricultura y ganadería

El valor de la producción agrícola en Pihuamo ha presentado diversas fluctuaciones durante el periodo 2015–2020, habiendo registrado su nivel más alto en 2018. El valor de la producción agrícola de Pihuamo de 2020, representó el 1.12% del total estatal, alcanzando un monto de 800,216 miles de pesos para ese año.



Fuente: IIEG, con base en información del SIAP / SAGARPA.

El valor de la producción ganadera en Pihuamo ha mostrado una tendencia al alza durante el periodo 2015-2020, excepto el ejercicio de 2016 que registró una caída, siendo el ejercicio de 2020 el año en el que se ha presentado el mayor nivel en el municipio. En 2020, el valor de la producción ganadera de Pihuamo representó el 0.10% del total estatal, alcanzando un monto de 104,118 miles de pesos para ese año.



Fuente: IIEG, con base en información del SIAP / SAGARPA.





**IIEG**  
Instituto de Información  
Estadística y Geográfica  
de Jalisco

# Gobierno y Seguridad

Pihuamo  
Diagnóstico del municipio  
Agosto 2021



**Jalisco**  
GOBIERNO DEL ESTADO

## Desarrollo institucional

El Índice de Desarrollo Municipal (IDM) mide el progreso de un municipio en cuatro dimensiones del desarrollo: social, económica, ambiental e institucional, con la finalidad de presentar una evaluación integral de la situación de cada uno de éstos. El IDM parte de tres premisas vinculadas con el concepto de desarrollo humano, según el cual, el principal objetivo es beneficiar a las personas; las actividades de los gobiernos afectan el nivel de desarrollo de sus comunidades y que el desarrollo sostenible posibilita el bienestar de los individuos a largo plazo (ver detalles [aquí](#)).

En los apartados anteriores ya se ha hecho referencia al desarrollo social, económico y del medio ambiente; finalmente en esta sección se aborda el componente institucional (Índice de Desarrollo Municipal Institucional; IDM-I), que mide el desempeño de las instituciones gubernamentales de un municipio a través de cuatro rubros que contemplan el esfuerzo tributario, la transparencia, la participación electoral y la seguridad.

En la construcción del IDM se decidió incluir cuatro variables para medir el desarrollo institucional de los municipios de Jalisco, tal y como se muestra en las dos tablas siguientes, por medio del porcentaje de participación ciudadana en elecciones; la evaluación del cumplimiento de la publicación de información fundamental y de la obligación de la atención a las solicitudes de información; el porcentaje de ingresos propios por municipio y el número de delitos del fuero común por cada mil habitantes.

<sup>1</sup>En ediciones anteriores se incluía el número de empleados municipales per cápita. Esta información se muestra más adelante en esta sección, pero ya no es considerada para la elaboración del IDM-I

**Tabla 1. Desarrollo institucional de los municipios en el contexto estatal con base en cinco indicadores**

<b>Pihuamo, Región Sur (Parte I)</b>					
		<b>Porcentaje de participación ciudadana en elecciones 2021</b>		<b>Evaluación del cumplimiento de la publicación de información fundamental 2016</b>	
<b>Clave</b>	<b>Municipio</b>	<b>Valor municipal</b>	<b>Lugar estatal</b>	<b>Valor municipal</b>	<b>Lugar estatal</b>
23	Zapotlán el Grande	48.66	102	37.5	14
49	Jilotlán de los Dolores	54.75	77	0.0	96
65	Pihuamo	47.86	107	12.5	46
79	Gómez Farías	54.88	76	12.5	46
85	Tamazula de Gordiano	71.47	15	12.5	46
87	Tecalitlán	76.97	7	0.0	96
99	Tolimán	39.33	121	12.5	46
103	Tonila	66.94	35	12.5	46
108	Tuxpan	69.55	23	12.5	46
113	San Gabriel	70.82	17	12.5	46
121	Zapotiltic	56.23	68	12.5	46
122	Zapotitlán de Vadillo	71.06	16	0.0	96

**Fuente:** Elaborado por el IIEG, con base en los resultados electorales de las elecciones municipales de 2021, del IEPC; la Estadística de Finanzas Públicas Estatales y Municipales (EFIPEM), Base de Delitos del Fuero Común del Secretariado Ejecutivo del Sistema Nacional de Seguridad Pública, Encuesta Intercensal 2015 del INEGI y las evaluaciones del ITEI de 2016.

En el caso de Pihuamo, en 2021 registró una participación electoral del 47.86%, que lo coloca en el lugar 107 de los 125 municipios. Lo que significa que tiene una baja participación electoral en comparación con otras municipalidades del estado. Por otra parte, en 2016 con una calificación de 12.5% en materia de cumplimiento en las obligaciones de transparencia, el municipio se colocó en el lugar 46, lo que muestra el grado de compromiso de una administración en publicar y mantener actualizada la información, en particular, la correspondiente a los rubros financieros y regulatorios; así como la mejora en su accesibilidad y un adecuado manejo y protección de la información confidencial. Esto en el marco del cumplimiento del derecho de acceso a la información pública.

Asimismo, en el ámbito de las finanzas municipales, el 9.10% de los ingresos de Pihuamo se consideran propios; esto significa que fueron generados mediante sus propias estrategias de recaudación, lo que posiciona al municipio en el lugar 105 en el ordenamiento de este indicador respecto a los demás municipios del estado. Mientras que en la cuestión de seguridad, en 2020 el municipio registró una tasa de 3 delitos por cada cien mil habitantes, que se traduce en el lugar 15 en el contexto estatal, siendo el lugar uno, el municipio más seguro en función de esta tasa.

Considerando los cuatro indicadores, Pihuamo obtiene un desarrollo institucional Bajo con un IDM-I de 33.01, que lo coloca en el sitio 96 del ordenamiento estatal. Donde el primer lugar lo tiene Tlajomulco de Zúñiga y el último, Juanacatlán.

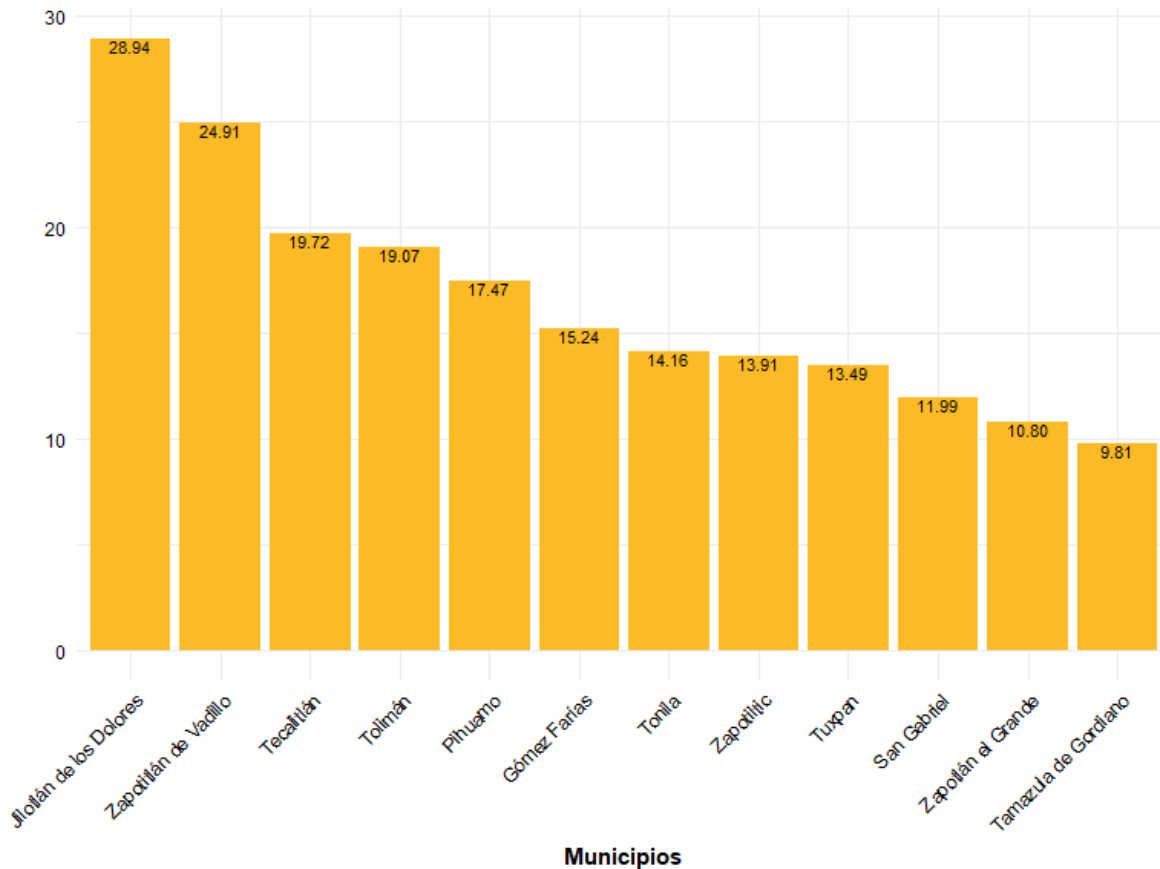
**Tabla 2. Desarrollo institucional de los municipios en el contexto estatal con base en cinco indicadores**

Pihuamo, Región Sur (Parte II)								
Clave	Municipio	Porcentaje de ingresos propios		Delitos del fuero común por cada 1,000 habitantes 2020		IDM-Institucional		
		Valor municipal	Lugar estatal	Valor municipal	Lugar estatal	Índice	Grado	Lugar estatal
23	Zapotlán el Grande	24.79	30	11.29	104	37.49	Alto	44
49	Jilotlán de los Dolores	4.54	117	1.58	3	31.38	Muy bajo	110
65	Pihuamo	9.10	105	3.00	15	33.01	Bajo	96
79	Gómez Farías	14.41	76	8.08	86	32.66	Bajo	100
85	Tamazula de Gordiano	16.43	64	4.01	32	39.34	Alto	25
87	Tecalitlán	17.16	61	3.50	25	38.46	Alto	34
99	Tolimán	9.63	100	1.92	7	32.17	Bajo	105
103	Tonila	14.82	73	1.90	6	39.33	Alto	26
108	Tuxpan	21.34	45	4.24	34	40.29	Muy alto	17
113	San Gabriel	12.60	83	4.72	41	37.55	Alto	43
121	Zapotiltic	26.65	24	10.86	103	34.85	Bajo	79
122	Zapotitlán de Vadillo	7.98	110	1.74	4	35.61	Medio	69

**Fuente:** Elaborado por el IIEG, con base en los resultados electorales de las elecciones municipales de 2021, del IEPC; la Estadística de Finanzas Públicas Estatales y Municipales (EFIPEM), Base de Delitos del Fuero Común del Secretariado Ejecutivo del Sistema Nacional de Seguridad Pública, Encuesta Intercensal 2015 del INEGI y las evaluaciones del ITEI de 2016.

En lo que respecta a los empleados que laboraron en las instituciones de la administración pública municipales, en 2018 Pihuamo tenía una tasa de 17.47 empleados municipales por cada mil habitantes, por lo que ocupó el sitio 8 de 12 de municipios con la menor tasa en la región, mientras que a nivel estatal ocupó la posición 80.

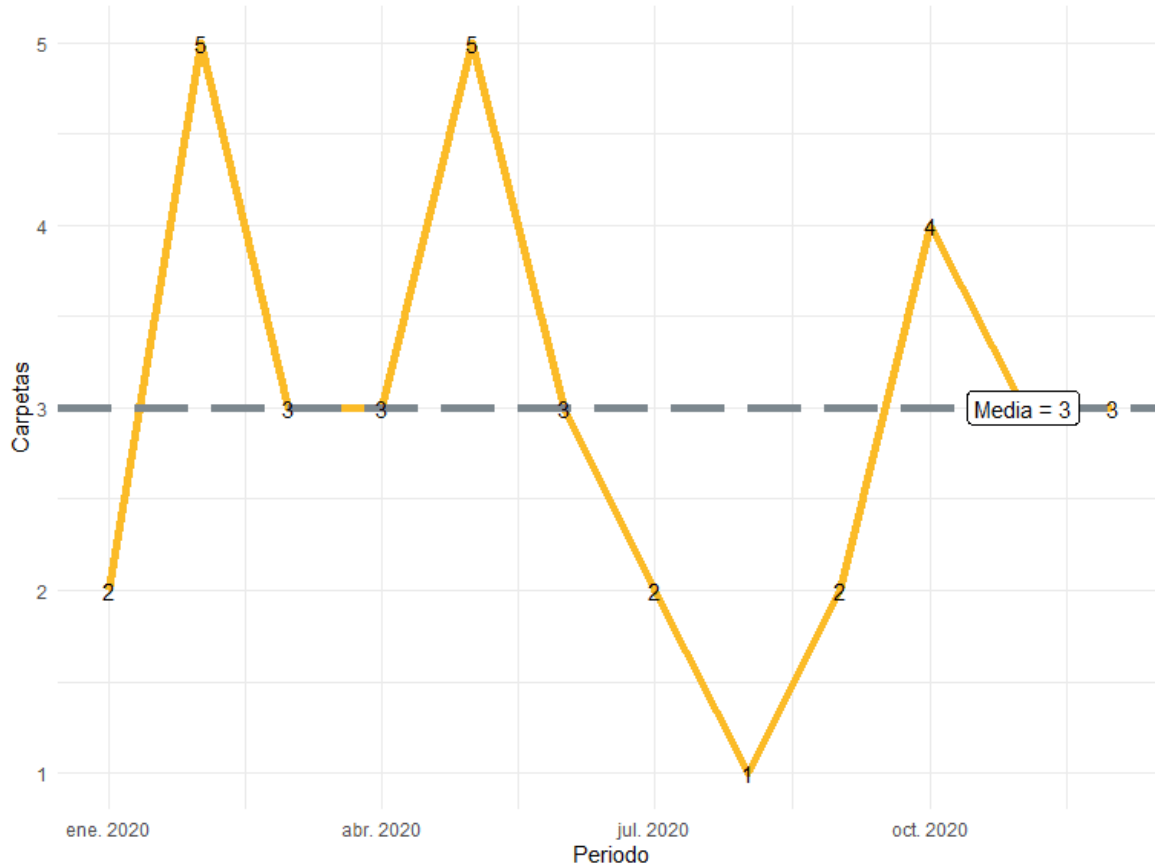
**Gráfica 1. Empleados que laboraron en las administraciones públicas municipales en la región Sur, 2018**



**Fuente:** Elaborado por el IIEG con datos del Censo Nacional de Gobiernos Municipales y Demarcaciones Territoriales de la Ciudad de México 2019, de INEGI.

Durante el 2020, se abrieron un total de 36 carpetas de investigación, de las cuales 21 se abrieron en el primer semestre, mientras que en los siguientes seis meses fueron 15. Los meses con más casos son febrero y mayo con 5 indagatorias cada uno. Agosto es el mes con la menor cantidad de carpetas abiertas con 1. El promedio de carpetas abiertas por mes en el municipio es de 3.

**Gráfica 2. Cantidad de carpetas de investigación por mes, Pihuamo 2020**



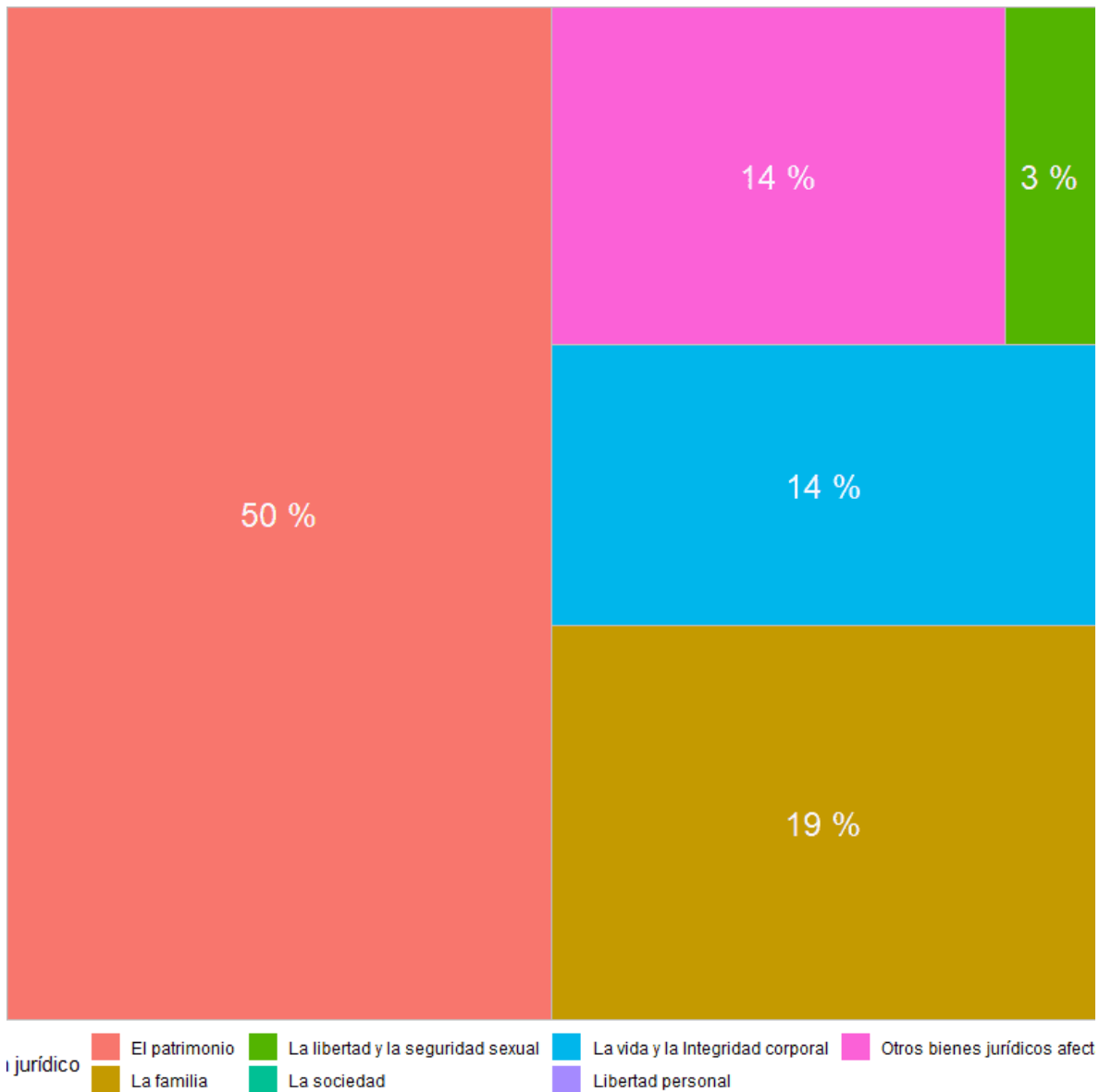
**Fuente:** Elaborado por el IIEG con datos del Secretariado Ejecutivo del Sistema Nacional de Seguridad Pública

En la siguiente liga podrás consultar la información actualizada mensualmente de las carpetas de investigación: [https://iieg.gob.mx/ns/?page\\_id=22174](https://iieg.gob.mx/ns/?page_id=22174)



En Pihuamo durante el 2020, el 50% de los delitos afectaron al bien jurídico del patrimonio seguido de la familia con 19% y el tercer bien jurídico con mayor afectación fue la vida y la integridad corporal con 14%. (Gráfica 3).

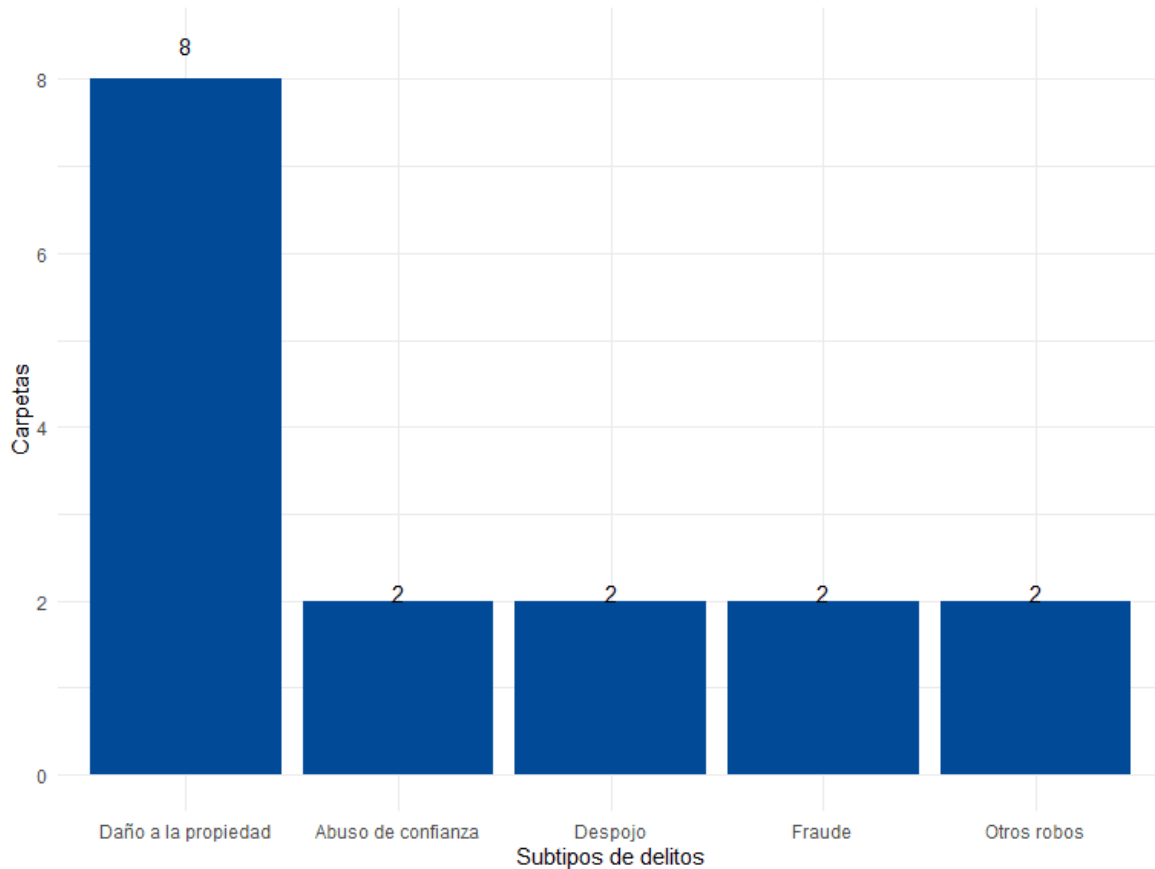
**Gráfica 3. Distribución porcentual de los bienes jurídicos afectados, Pihuamo 2020**



**Fuente:** Elaborado por el IIEG con datos del Secretariado Ejecutivo del Sistema Nacional de Seguridad Pública

Con relación al bien jurídico del patrimonio que fue el más afectado en 2020 en el municipio, daño a la propiedad fue el subtipo de delito que abrió más carpetas con 8; en segundo puesto, abuso de confianza con 2 seguido de despojo con 2 casos. (Gráfica 4).

**Gráfica 4. Cantidad de carpetas por los 5 subtipos de delitos que afectaron más a el patrimonio, Pihuamo 2020**



**Fuente:** Elaborado por el IIEG con datos del Secretariado Ejecutivo del Sistema Nacional de Seguridad Pública

## Directorio municipal



### **Presidente Municipal Pihuamo**

Humberto Amezcua Bautista

[gobiernomunicipal@pihuamo.gob.mx](mailto:gobiernomunicipal@pihuamo.gob.mx)

### **Domicilio**

Morelos No. 7 Col. Centro 49870 Pihuamo, Jalisco, México

### **Teléfono**

312 396 0236

### **Síndico (a)**

Alma Delia Olvera Mejía

### **Regidores (as)**

Ma del Carmen Dolores Anguiano Alcaraz

Rodrigo Sánchez Suarez

Ana Yoselin Trujillo Gómez

Pedro Alfonso Mora Colin

Juan Alcaraz Virgen

Marisol Birrueta Martínez

Héctor Pérez Ramírez

Norma Angelica Chávez Garibay

José Guadalupe Moreno Magaña

### **Partido Político**


Partido Revolucionario Institucional (PRI)


[www.ieg.gob.mx](http://www.ieg.gob.mx)



**IEG Jalisco**

Calzada de los Pirules 71 Col. Ciudad Granja  
C.P. 45010, Zapopan, Jalisco, México.

 [contacto@ieg.gob.mx](mailto:contacto@ieg.gob.mx)

 **33377-71770**



**IEG**  
Instituto de Información  
Estadística y Geográfica  
de Jalisco

