



IIEG
Instituto de Información
Estadística y Geográfica
de Jalisco

Ojuelos de Jalisco Diagnóstico del municipio

Agosto 2021



Jalisco
GOBIERNO DEL ESTADO

OJUELOS DE JALISCO

DIAGNÓSTICO DEL MUNICIPIO

Agosto 2021

HISTORIA	3
Toponimia	
Contexto histórico	
GEOGRAFÍA Y MEDIO AMBIENTE	6
Geografía	
Uso de suelo y vegetación	
Áreas naturales protegidas y humedales	
Diversidad ecosistémica	
Sequía	
Precipitación	
Recursos hídricos	
Infraestructura	
DEMOGRAFÍA Y SOCIEDAD	25
Aspectos demográficos	
Intensidad migratoria	
Pobreza multidimensional	
Marginación	
Índices sociodemográficos	
ECONOMÍA	37
Número de empresas	
Valor agregado censal bruto	
Empleo	
Agricultura y ganadería	
GOBIERNO Y SEGURIDAD	43
Desarrollo institucional	
Incidencia delictiva	
Directorio municipal	

[Consulta la información municipal en línea](#)



IIEG
Instituto de Información
Estadística y Geográfica
de Jalisco

Historia

Ojuelos de Jalisco
Diagnóstico del municipio
Agosto 2021



Jalisco
GOBIERNO DEL ESTADO

Toponimia

Llamado “Ojuelos” por la abundancia de ojos de agua y de pasto que fueron factores determinantes para seleccionar el terreno donde se fundó y “...de Jalisco” porque anteriormente la mitad de su territorio pertenecía a Zacatecas y después de varias gestiones sus habitantes lograron que perteneciera en su totalidad al estado de Jalisco.

Figura 1. Ojuelos de Jalisco, Jalisco.
Localización geográfica.



FUENTE: IIEG, Instituto de Información Estadística y Geográfica del Estado de Jalisco, “Mapa General del Estado de Jalisco, 2012”

Contexto histórico

Los primeros pobladores de Ojuelos de Jalisco fueron chichimecas y huachichiles, entre los siglos XIII y XIV. En 1569 el poblado fue fundado con carácter de “fuerte” para proteger a los españoles que pasaban con convoyes de plata a la ciudad de México, procedentes de Zacatecas y los cuales eran constantemente hostilizados por los huachichiles.

En 1811 fueron sus alrededores seguro refugio de guerrilleros, como Encarnación Ortiz, alias “El Pachón”, el célebre salteador de diligencias cargadas de oro y plata procedentes de los fundos mineros de Zacatecas, Durango y Aguascalientes.

A fines de la Independencia, Ojuelos perdió su categoría de estancia para convertirse en hacienda, debido a su incremento demográfico. En 1862 por decreto del 12 de febrero expedido por la Legislatura de Zacatecas se elevó a categoría de municipalidad, solamente media población, pues la otra pertenecía a Jalisco, pasando la línea divisoria por una de las calles céntricas del poblado. El pueblo nunca estuvo satisfecho de esto y lucharon porque su totalidad perteneciera al estado de Jalisco durante 10 años, logrando su objetivo erigiéndose en municipio el 23 de septiembre 1874.



IIEG
Instituto de Información
Estadística y Geográfica
de Jalisco

Geografía y Medio Ambiente

Ojuelos de Jalisco
Diagnóstico del municipio
Agosto 2021



Jalisco
GOBIERNO DEL ESTADO

Geografía

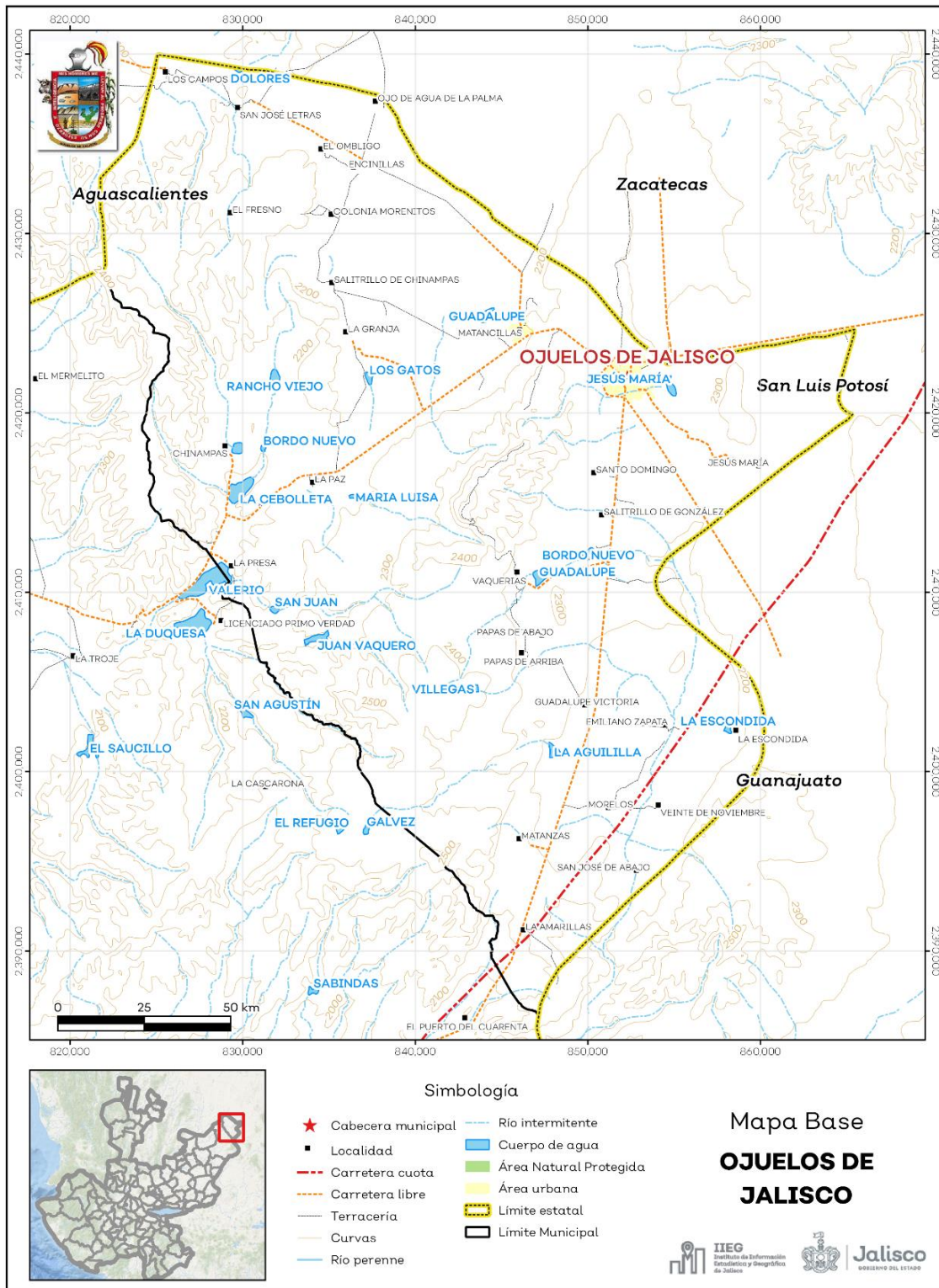
El municipio de Ojuelos de Jalisco se localiza en la región altos Norte del estado de Jalisco. Su municipio colindante es Lagos de Moreno (ver mapa 1). Tiene una extensión territorial de 1204.38 kilómetros cuadrados.

Su cabecera municipal se localiza en las coordenadas 21°51'58.32" latitud norte y -101°35'30.48" de longitud oeste, a una altura de 2,219 metros sobre el nivel del mar (msnm). El territorio municipal, tiene alturas entre los 2,080 y 2,610 msnm; y una pendiente predominantemente plana menor a 5 grados.

La mayor parte del municipio tiene un clima semiárido templado. La temperatura media anual es de 13.9°C, y su temperatura mínima y máxima promedio oscila entre los 5.6°C y 27.4°C. La precipitación media anual es de 594 milímetros (mm) mientras que la precipitación promedio acumulada es de 453.60 mm.

El municipio está constituido por suelos aluviales en su mayor parte y roca extrusiva ácida. Los suelos dominantes pertenecen al tipo xerosol y litosol (ver tabla 1).

Mapa 1. Base



Fuente: IIEG, con base en topografía INEGI, CONANP 2015, Marco Geoestadístico INEGI 2020 y Mapa General del Estado de Jalisco 2012

Tabla 1 Medio físico

Ojuelos de Jalisco, Jalisco

Medio físico		Descripción
Superficie municipal (km ²)	1,204	El municipio de Ojuelos de Jalisco tiene una superficie de 1,204 Km ² . Por su superficie se ubica en la posición 17 con relación al resto de los municipios del estado.
Altura (msnm)	Mínima municipal	2,080
	Máxima municipal	2,610
	Cabecera municipal	2,219
Pendientes (%)	Planas (< 5°)	76.1
	Lomerío (5° - 15°)	15.7
	Montañosas (> 15°)	8.2
Clima (%)	Semiárido templado	100
Temperatura (°C)	Máxima promedio	27.4
	Mínima promedio	5.6
	Media anual	13.9
Precipitación (mm)	Media anual	594
Geología (%)	Aluvial	42.3
	Extrusiva ácida	40.7
	Riolita	6.4
	Arenisca	5.8
	Piamonte	2.7
	Otros	2.1
Tipo de suelo (%)	Xerosol	41.7
	Litosol	39.0
	Feozem	12.0
	Fluvisol	3.8
	Planosol	3.4
Cobertura de suelo (%)	Agricultura	35.4
	Asentamiento humano	0.6
	Bosque	7.8
	Cuerpo de agua	0.8
	Pastizal	55.2
	Sin vegetación aparente	0.1

Fuente: IIEG, con base en: Geología, Edafología, esc. 1:50,000 y Uso de Suelo y Vegetación SVI, esc. 1:250,000, INEGI. Clima, CONABIO. Tomo 1 Geografía y Medio Ambiente de la Enciclopedia Temática Digital de Jalisco. MDE y MDT del conjunto de datos vectoriales, esc. 1:50,000, INEGI. Mapa General del Estado de Jalisco 2012.

Uso de suelo y vegetación

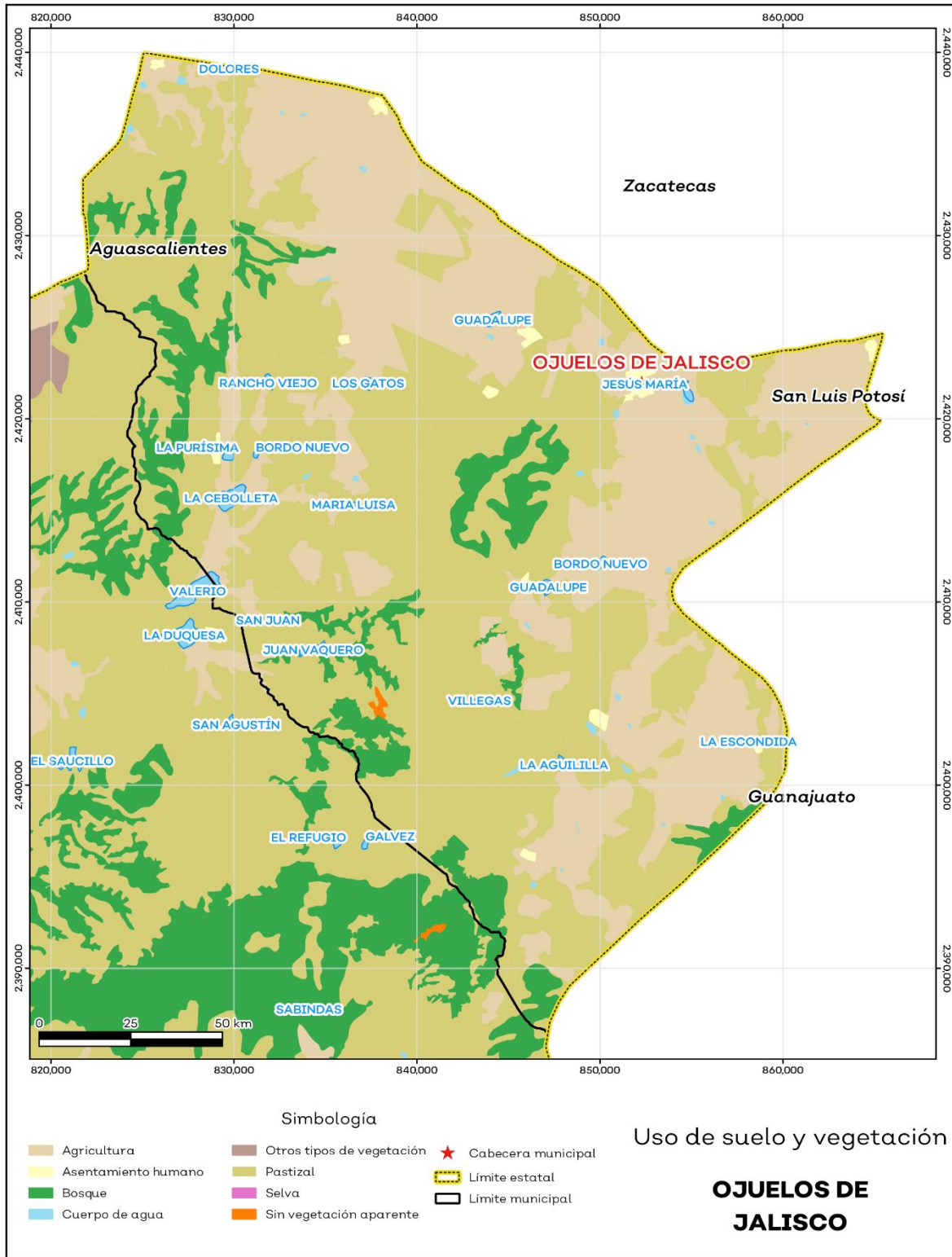
La cobertura del suelo predominante en el municipio es el pastizal con un 52.2% de su superficie, seguida de la agricultura con 35.4%, los asentamientos humanos solo ocupan el 0.6% del territorio total (ver mapa 2).

La superficie arbórea municipal representa el 6.6% de los cuales el 4.5% corresponde a la vegetación arbórea primaria, la cual no presenta una alteración respecto a su estado natural, y 2.1% a la vegetación arbórea secundaria, que debido a perturbaciones ha sido modificada y muestra un proceso de sucesión vegetal (ver tabla 2).

Tabla 2 Cobertura Arbórea		
Ojuelos de Jalisco, Jalisco		
Cobertura	Cantidad %	Comentarios
Primaria Arbórea Baja	4.5	
Primaria Arbórea Mediana	0.0	
Primaria Arbórea Alta	0.0	La cobertura arbórea referida está compuesta por los siguientes tipos de vegetación: bosque de coníferas, bosque de encino, bosque mesófilo de montaña, bosque de pino y bosque de táscate, selva caducifolia, selva subcaducifolia, selva de galería, manglar, palmar natural, vegetación hidrófila y vegetación inducida.
Secundaria Arbórea Baja	2.1	
Secundaria Arbórea Mediana	0.0	
Secundaria Arbórea Alta	0.0	
Total Arbórea	6.6	

Fuente: IIEG, con información de datos vectoriales de uso del suelo y vegetación, Serie VI, INEGI 2016.

Mapa 2. Uso de suelo y vegetación



Fuente: IIEG con base en INEGI 2017

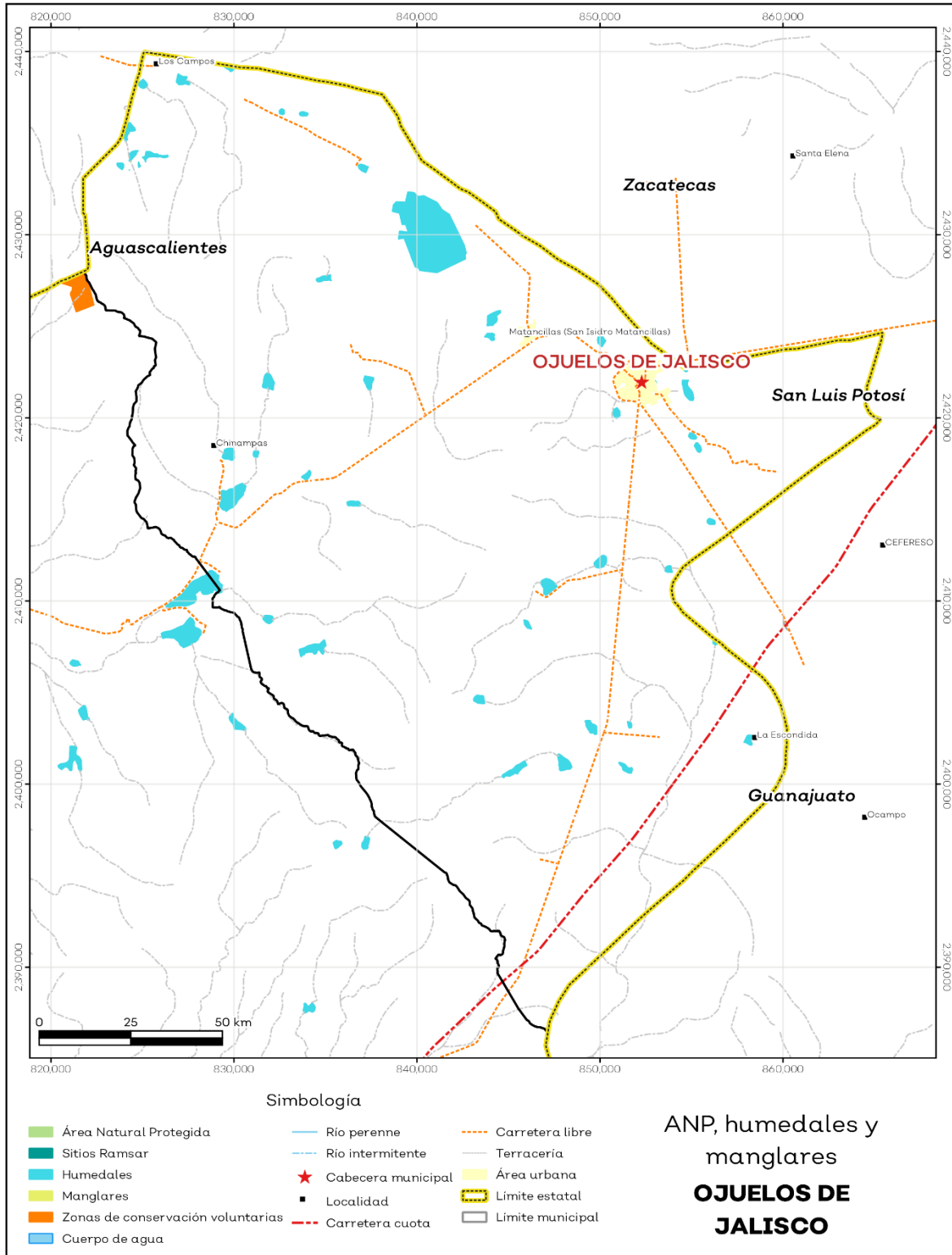
Áreas naturales protegidas y humedales

Ojuelos de Jalisco cuenta con 1.7% de humedales (ver mapa 3 y tabla 3).

Tabla 3 ANP y humedales		
Ojuelos de Jalisco, Jalisco		
Áreas Naturales	Cantidad %	Descripción
Áreas Naturales Protegidas	0.0	
Sitios Ramsar	0.0	Humedales de importancia internacional.
Humedales	1.7	

Fuente: IIEG, con base en CONAGUA 2016, CONANP 2015

Mapa 3. ANP, humedales y manglares



Fuente: IIEG con base en CONAGUA 2016, CONANP 2015

Diversidad ecosistémica

La diversidad de ecosistemas conforme a la cobertura de usos de suelo y vegetación nos dice que la cobertura de mayor dominancia es pastizal natural la cual representa el 38.2% municipal, y es catalogada con el rango bajo a nivel estatal. El inverso del índice de Simpson es de 0.7 y nos indica que entre más se acerca al 1 más diversidad ecosistémica de coberturas de suelo hay. El índice de Shannon es de 1.6, en el cual se considera un valor normal si se está entre 2 y 3, valores por debajo de 2 como bajos en diversidad y superiores a 3 son altos en diversidad de ecosistemas (ver tabla 4).

Tabla 4 Diversidad Ecosistémica		
Ojuelos de Jalisco, Jalisco		
índice	Cantidad	Comentarios
Inverso de Simpson	0.72	Valor entre más cercano a 1, mayor diversidad ecosistémica de coberturas de uso de suelo y vegetación
Shannon	1.62	El valor varía entre 0.5 y 5. Valor normal entre 2 y 3, valores superiores a 3 son altos en diversidad, valores por debajo de 2 es baja diversidad de ecosistemas
Equitatividad de Shannon	0.58	Se acerca a 0 cuando una cobertura domina y se acerca a 1 cuando comparten abundancia las coberturas
índice	%	Cobertura
Dominancia	38.2	Vegetación secundaria arbustiva de pastizal natural

Fuente: IIEG, 2021

Sequía

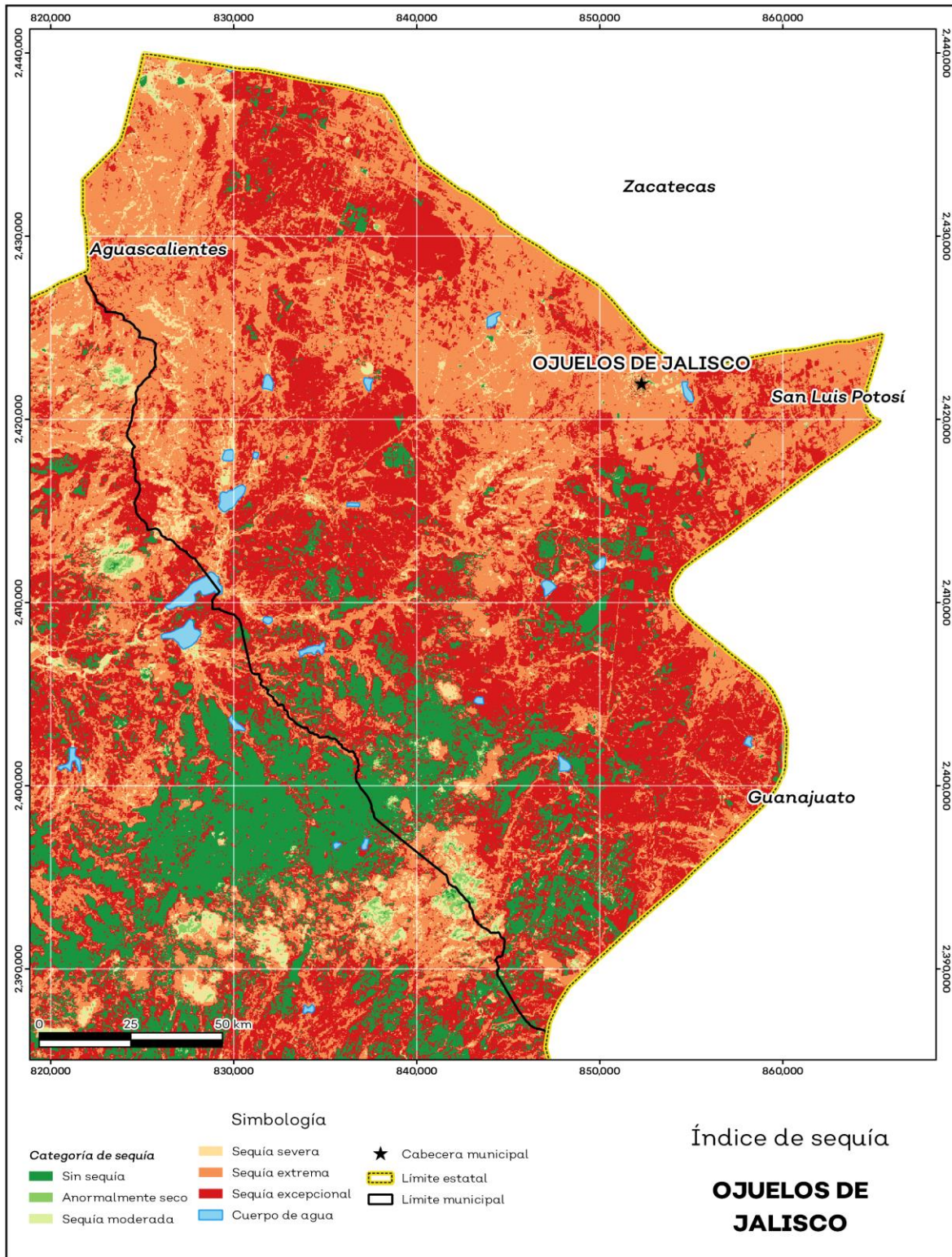
El cambio climático en los últimos años ha traído consigo efectos en los territorios, de allí parte a que se analice el fenómeno natural de la sequía y la escasez de los recursos hídricos.

De la superficie dedicada a las actividades agrícolas el 95.0% presentó alguna categoría de sequía en el año 2020 (ver mapa 4 y tabla 5). Las sequías son causadas principalmente por la escasez de precipitaciones pluviales, la cual puede derivar en una insuficiencia de recursos hídricos necesarios para abastecer la demanda existente, por ello su análisis es trascendental.

Tabla 5 Sequía			
Ojuelos de Jalisco, Jalisco			
Categoría de sequía	Cantidad Agrícola (%)	Cantidad Municipal (%)	Comentarios
Sin sequía	5.0	9.1	
Anormalmente seco	0.0	0.2	Anormalmente seco es una condición de sequedad, no es una categoría de sequía. Se muestran 2 cantidades en porcentajes: la agrícola es el porcentaje de la superficie afectada de las áreas agrícolas conforme a la delimitación de frontera agrícola; y el porcentaje municipal se refiere a toda la superficie del municipio sin importar la cobertura de uso de suelo y vegetación sin incluir los cuerpos de agua.
Sequía moderada	0.4	0.6	
Sequía severa	1.2	2.7	
Sequía extrema	45.4	41.7	
Sequía excepcional	48.0	44.9	

Fuente: IIEG con base en imágenes Landsat 2020

Mapa 4. Índice de sequía de diferencia normalizado



Fuente: IIEG con base en imágenes Landsat 2020

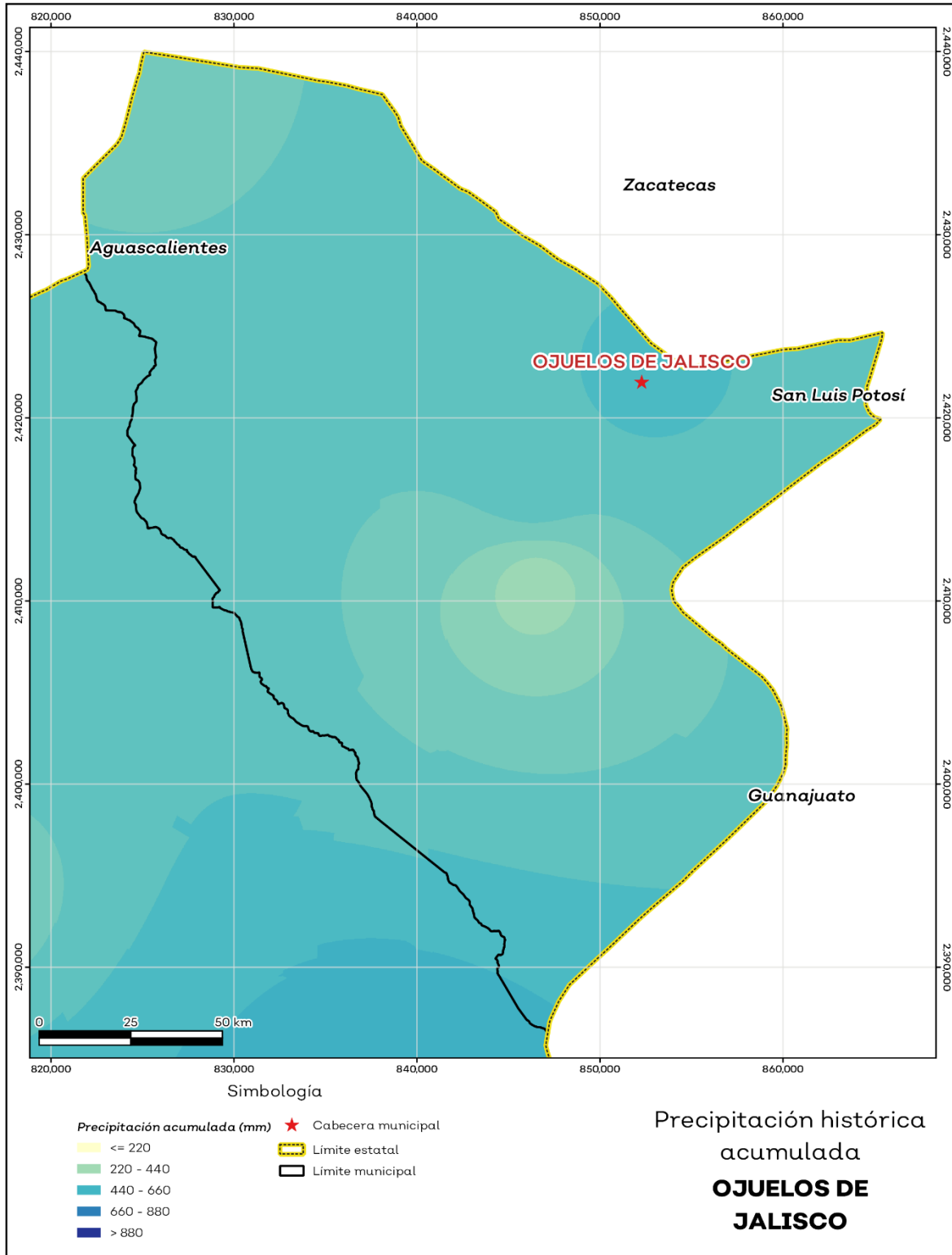
Precipitación

Del análisis de la precipitación media mensual histórica con registros hasta el 2019 del municipio Ojuelos de Jalisco tenemos que la precipitación acumulada promedio es de 453.60 mm; la media del mes de enero es de 25.11 mm, la mínima de 13.00 mm y la máxima de 31.00 mm; mientras que en julio la precipitación media es de 67.15 mm, la mínima de 44.00 mm y máxima de 97.00 mm (ver mapa 5 y tabla 6).

Tabla 6 Precipitación media mensual y acumulada				
Ojuelos de Jalisco, Jalisco				
Mes	Promedio (mm)	Mínima (mm)	Máxima (mm)	Comentarios
Enero	25.11	13.00	31.00	
Febrero	26.23	10.00	32.00	
Marzo	30.62	5.00	39.07	
Abril	34.42	7.00	44.16	
Mayo	41.00	20.00	52.27	
Junio	58.37	39.00	70.47	
Julio	67.15	44.00	97.00	Registros de precipitación histórica media mensual.
Agosto	65.18	42.00	88.00	
Septiembre	55.77	40.00	76.00	
Octubre	36.93	21.00	42.69	
Noviembre	24.72	10.00	31.00	
Diciembre	22.93	9.00	28.00	
Acumulada	453.60	296.00	561.25	Registros de precipitación histórica acumulada.

Fuente: IIEG con base en datos de precipitación de 1882-2019 del SMN

Mapa 5. Precipitación histórica acumulada



Fuente: IIEG con base en datos de precipitación de 1882-2019 del SMN

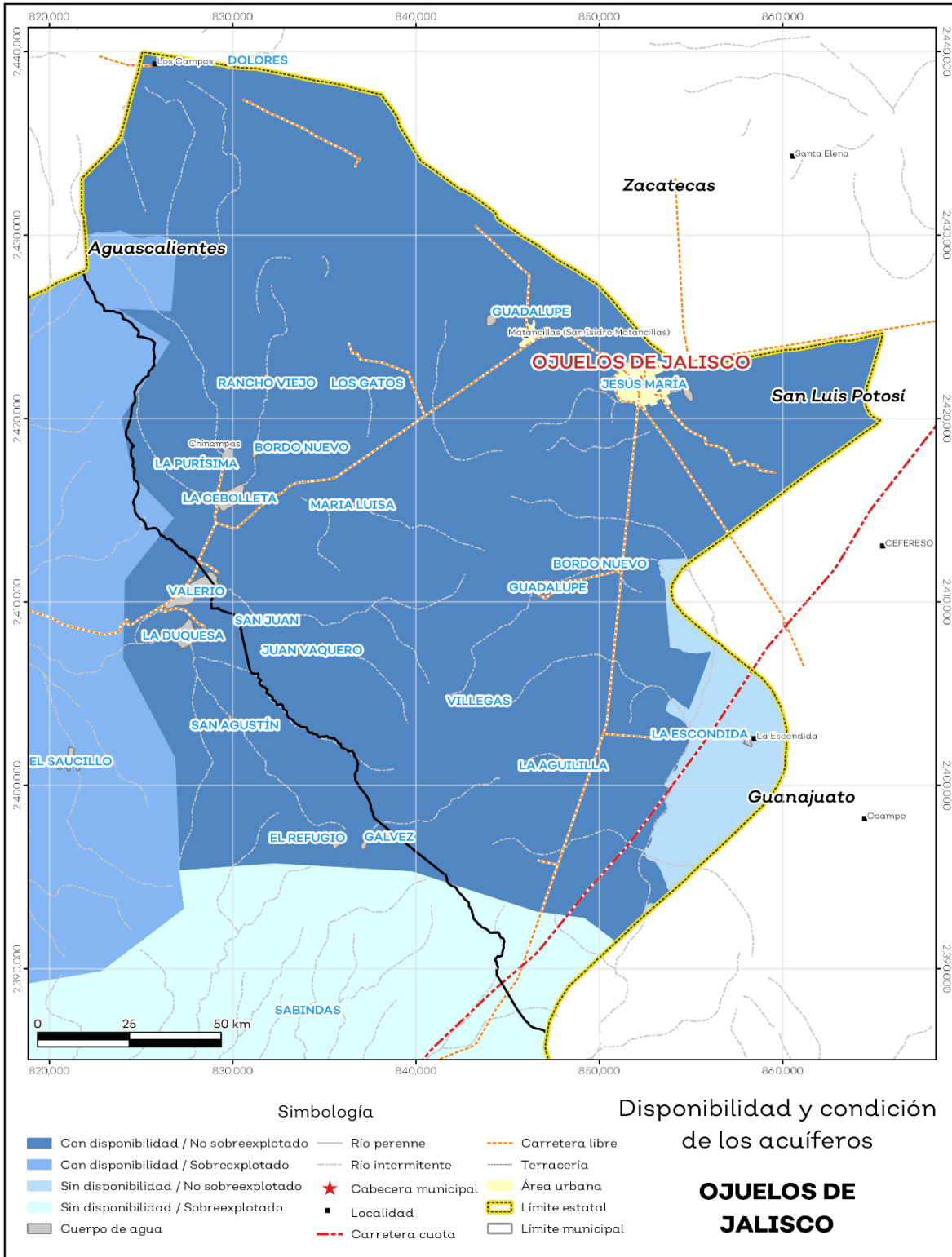
Recursos hídricos

Los tipos de recursos hídricos del municipio están constituidos por aguas subterráneas, ríos y lagos. El territorio está ubicado dentro de 12 acuíferos de los cuales el 7.5% no tienen disponibilidad y el 92.2% se encuentra con disponibilidad de agua subterránea (ver mapa 6 y tabla 7).

Tabla 7 Acuíferos		
Ojuelos de Jalisco, Jalisco		
Estatus	Cantidad %	Comentarios
Con disponibilidad	92.2	
Sin disponibilidad	7.8	Reporte de CONAGUA del estatus del acuífero hasta el 2020.
No sobreexplotado	95.4	
Sobreexplotado	4.6	

Fuente: IIEG con base en CONAGUA 2021

Mapa 6. Acuíferos



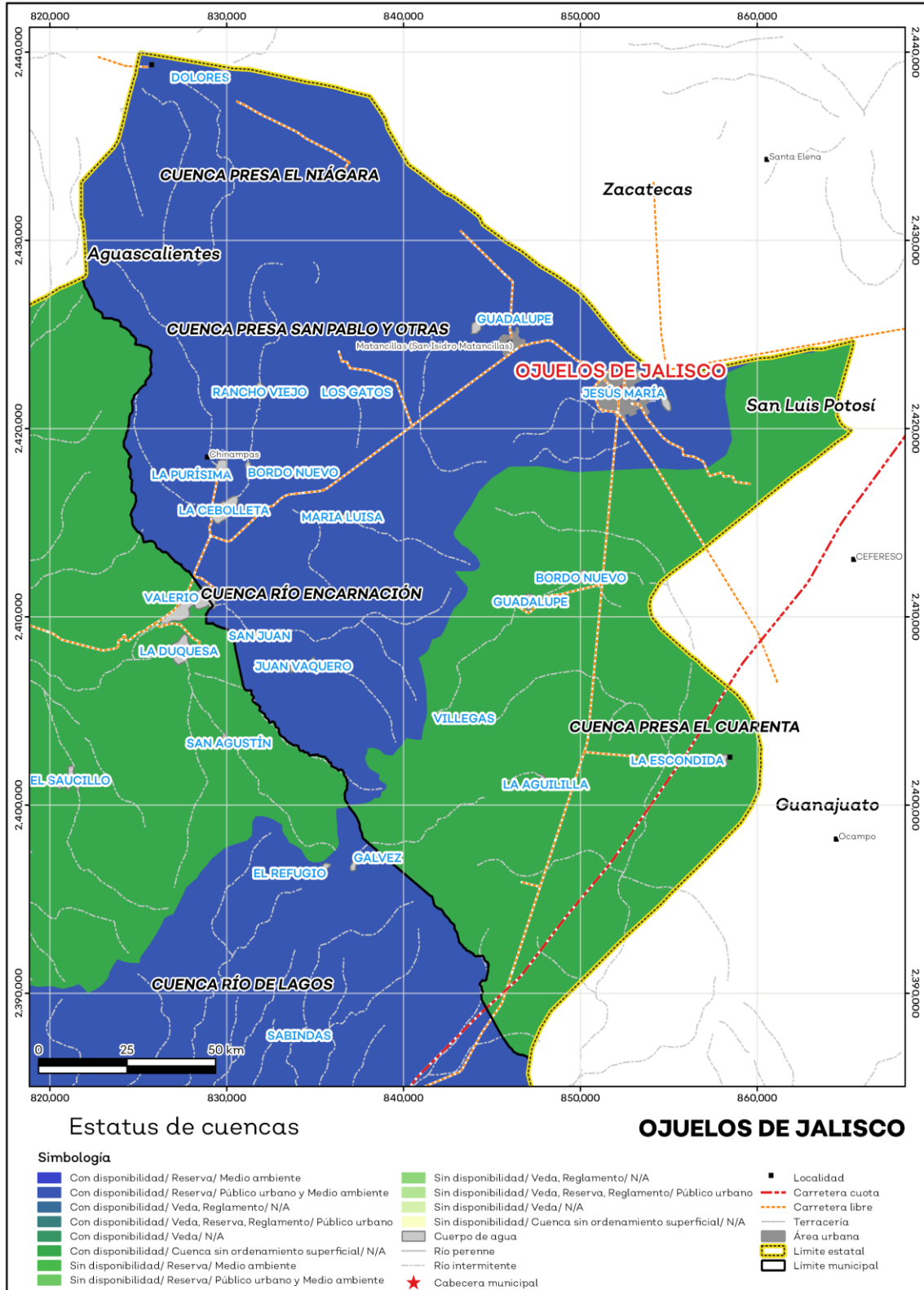
Fuente: IIEG con base en CONAGUA 2021

El territorio municipal está dentro de las cuencas Presa El Cuarenta, Presa El Niágara, Presa San Pablo y otras, Río Encarnación de las cuales el 99.8% tienen disponibilidad y el 0.0% presentan déficit de disponibilidad de agua superficial (ver mapa 7 y tabla 8).

Tabla 8 Cuencas		
Ojuelos de Jalisco, Jalisco		
Estatus	Cantidad %	Comentarios
Con disponibilidad	99.8	
Sin disponibilidad	0.0	
Tipos de Ordenamiento		Cantidad %
Reserva	61.0	Reporte de CONAGUA del estatus de cuencas hasta el 2020.
Veda	0.0	
Veda y reglamento	0.0	
Veda, reserva y reglamento	0.0	
Cuenca sin ordenamiento superficial	39.0	

Fuente: IIEG con base en CONAGUA 2021

Mapa 7. Cuencas



Fuente: IIEG con base en CONAGUA 2021

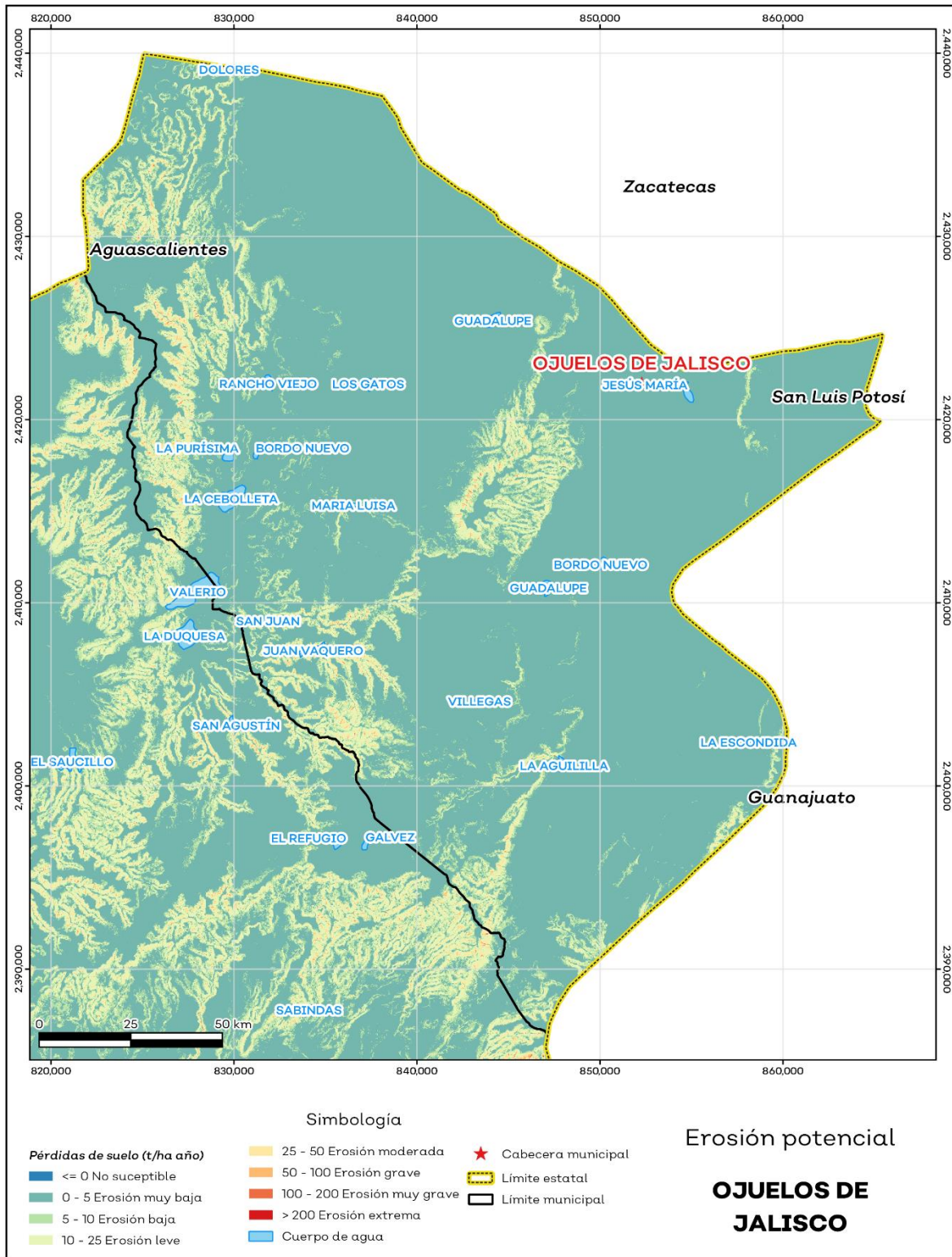
Erosión potencial

La erosión potencial que pronostica la pérdida de suelo como consecuencia de la influencia del relieve, el viento y el agua, nos indica que en el municipio se tienen en su mayoría pérdidas de suelo de 0 - 5 t/ha.año catalogadas como erosión muy baja (ver mapa 8 y tabla 9).

Tabla 9 Erosión potencial			
Ojuelos de Jalisco, Jalisco			
Pérdidas de suelo t/ha.año	Clasificación	Cantidad %	Comentarios
0	Zonas no susceptibles al proceso erosivo, como pueden ser espacios urbanos, carreteras o embalses.	0.0	
0 a 5	Zonas con niveles de erosión muy bajos y pérdidas de suelo tolerables. No hay erosión neta	84.8	
5 a 10	Zonas con niveles de erosión bajos y pérdidas de suelo que puede ser tolerables. Probablemente no hay erosión neta.	6.9	
10 a 25	Zonas con procesos erosivos leves. Existe erosión , aunque no es apreciable a simple vista	6.3	En el cálculo no se incluyeron los cuerpos de agua por considerarse zonas no susceptibles al proceso erosivo.
25 a 50	Zonas con procesos erosivos moderados. Existe erosión aunque puede no ser apreciable a simple vista.	1.0	
50 a 100	Zonas con procesos erosivos graves. Existe erosión y es apreciable a simple vista	0.1	
100 a 200	Zonas con procesos erosivos muy graves. Existe erosión y es manifiesta a simple vista	0.0	
Más de 200	Zonas con procesos erosivos extremos. Existe erosión y es evidente a simple vista	0.0	

Fuente: IIEG; con base en datos de precipitación de 1882-2019 del SMN, Modelo digital de elevaciones INEGI 2013, FAO 2003.

Mapa 8. Erosión potencial



Fuente: IIEG; con base en datos de precipitación de 1882-2019 del SMN, Modelo digital de elevaciones INEGI 2013, FAO 2003.

Infraestructura

Por último, el municipio cuenta con 16 servicios públicos, de los cuales destacan 33 escuelas, seguido de 19 instalaciones deportivas o recreación y tanque de agua con 17 (ver tabla 10).

Tabla 10 Infraestructura

Ojuelos de Jalisco, Jalisco

Infraestructura		Descripción
Infraestructura (km)	Carreteras	148.1
	Caminos	126.9
El municipio se encuentra en el séptimo lugar de la región Altos Norte, registrando grado medio de conectividad en caminos y carreteras.		
Tipo de servicios	Cantidad	Comentarios
Aeródromo Civil	0	
Cementerio	1	
Centro Comercial	0	
Centro de Asistencia Médica	6	
Escuela	33	
Estación de Transporte Terrestre	0	
Instalación de Comunicación	3	
Instalación de Servicios	0	La información presentada en esta tabla corresponde a los servicios concentrados en localidades mayores a 2,500 habitantes.
Instalación Deportiva o Recreativa	19	
Instalación Diversa	0	
Instalación Gubernamental	1	
Mercado	1	
Plaza	8	
Pozo	5	
Tanque de Agua	17	
Templo	14	

Fuente: IIEG con base en Red Nacional de Caminos INEGI 2019. Mapa General del Estado de Jalisco 2012. Marco Geoestadístico Nacional, servicios e información complementaria, INEGI 2020.



IIEG
Instituto de Información
Estadística y Geográfica
de Jalisco

Demografía y Sociedad

Ojuelos de Jalisco
Diagnóstico del municipio
Agosto 2021



Jalisco
GOBIERNO DEL ESTADO

Aspectos Demográficos

El municipio de Ojuelos de Jalisco pertenece a la Región Altos norte, su población en 2020, según el Censo de Población y Vivienda 2020, era de 33,588 personas; 48.4 por ciento hombres y 51.6 por ciento mujeres; los habitantes del municipio representaban el 8 por ciento del total regional (ver tabla 1). Comparando este monto poblacional con el del año 2015, se obtiene que la población municipal aumentó un 3.8 por ciento en cinco años.

Tabla 1 Población por sexo, porcentaje en el municipio						
Ojuelos de Jalisco, Jalisco						
Clave	Municipio	Población total 2015	Población 2020			
			Total	Porcentaje en el municipio	Hombres	Mujeres
064	Ojuelos de Jalisco	32,357	33,588	100%	16,258	17,330

Fuente: IIEG con base en INEGI, Censo de Población y Vivienda 2020 y Encuesta Intercensal 2015.

El municipio en 2020 contaba con 57 localidades, de éstas, 6 eran de dos viviendas y 15 de una. La localidad de Ojuelos de Jalisco es la más poblada con 14,424 personas, y representa el 42.9% de la población; le siguen Matancillas (San Isidro Matancillas) con el 16.2%, Chinampas con el 5.7%, La Paz con el 4% y Matanzas con el 3.9% del total municipal (ver tabla 2).

Tabla 2 Población por sexo, porcentaje en el municipio						
Ojuelos de Jalisco, Jalisco						
Clave	Municipio/Localidad	Población total 2010	Población 2020			
			Total	Porcentaje en el municipio	Hombres	Mujeres
0064	Ojuelos de Jalisco	30,097	33,588	100.0	16,258	17,330
0001	Ojuelos de Jalisco	11,881	14,424	42.9	6,985	7,439
0032	Matancillas (San Isidro Matancillas)	4,784	5,435	16.2	2,536	2,899
0019	Chinampas	1,881	1,928	5.7	927	1,001
0048	La Paz	1,342	1,349	4.0	663	686
0033	Matanzas	1,196	1,307	3.9	622	685

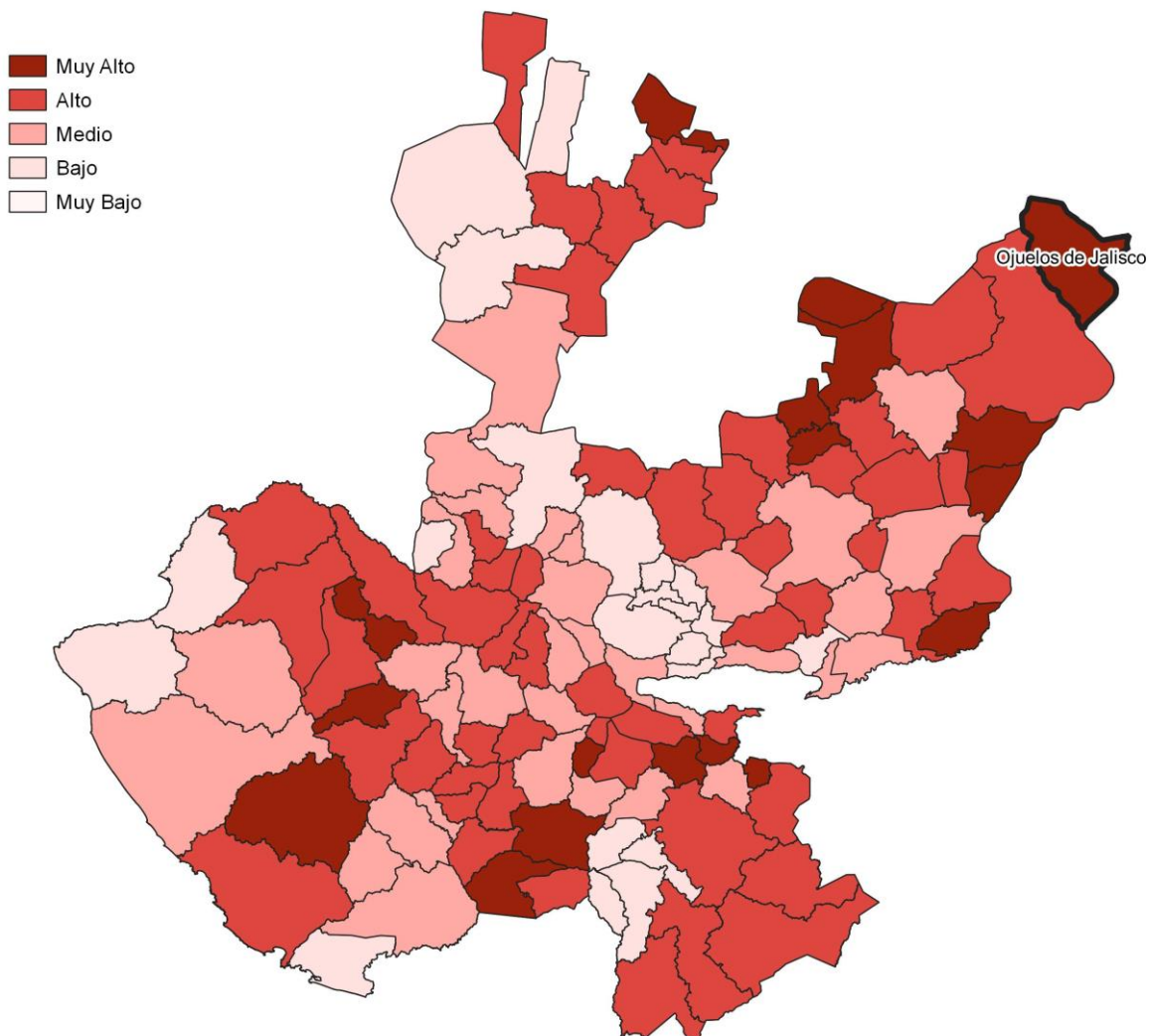
Fuente: IIEG, con base en INEGI, Censos y conteos nacionales, 2010-2020.

Intensidad migratoria

El estado de Jalisco tiene una añeja tradición migratoria a Estados Unidos que se remonta hacia finales del siglo XIX. Se estima que 1.4 millones de personas nacidas en Jalisco habitan en Estados Unidos y que alrededor de 2.6 millones de personas nacidas en aquel país son hijos de padres jaliscienses.

De acuerdo al índice de intensidad migratoria calculado por el Consejo Nacional de Población (CONAPO) con datos del censo de población de 2010 del INEGI, Jalisco tiene un grado alto de intensidad migratoria, y tiene el lugar decimotercero entre las entidades federativas del país con mayor intensidad migratoria.

Mapa 1 Grado de Intensidad migratoria a Estados Unidos. Jalisco, 2010



Fuente: IIEG, con base en estimaciones del CONAPO, 2010

Los indicadores de este índice señalan que en Ojuelos de Jalisco el 8.72 por ciento de las viviendas del municipio se recibieron remesas en 2010, en un 10.34 por ciento se reportaron emigrantes del quinquenio anterior (2005-2010), en el 6.69 por ciento se registraron migrantes circulares del quinquenio anterior, así mismo el 6.92 por ciento de las viviendas contaban con migrantes de retorno del quinquenio anterior (ver tabla 3).

Tabla 3 Índice y grado de intensidad migratoria e indicadores socioeconómicos

Ojuelos de Jalisco, 2010	
Índice y grado de intensidad migratoria e indicadores socioeconómicos	Valores
Índice de intensidad migratoria	2.1017
Grado de intensidad migratoria	muy alto
Total de viviendas	6649
% Viviendas que reciben remesas	8.72
% Viviendas con emigrantes en Estados Unidos del quinquenio anterior	10.34
% Viviendas con migrantes circulares del quinquenio anterior	6.69
% Viviendas con migrantes de retorno del quinquenio anterior	6.92
Lugar que ocupa en el contexto estatal	7
Lugar que ocupa en el contexto nacional	108

Fuente: IIEG, con base en estimaciones del CONAPO con base en el INEGI, muestra del diez por ciento del Censo de Población y Vivienda 2010.

Cabe señalar que en el cálculo previo del índice de intensidad migratoria, que fue en el año 2000, la unidad de observación eran los hogares y Ojuelos de Jalisco ocupaba el lugar 70 con grado alto, donde el porcentaje de hogares que recibieron remesas fue del 10.95 %, hogares con emigrantes en Estados Unidos del quinquenio anterior 15.24%, mientras que el 4.02% de los hogares tenían migrantes circulares del quinquenio anterior y 0.91% migrantes de retorno (ver tabla 4).

Tabla 4 Índice y grado de intensidad migratoria e indicadores socioeconómicos

Ojuelos de Jalisco, 2000

Índice y grado de intensidad migratoria e indicadores socioeconómicos	Valores
Índice de intensidad migratoria	0.85404
Grado de intensidad migratoria	alto
Total de hogares	5 952
% Hogares que reciben remesas	10.95
% Hogares con emigrantes en Estados Unidos del quinquenio anterior	15.24
% Hogares con migrantes circulares del quinquenio anterior	4.02
% Hogares con migrantes de retorno del quinquenio anterior	0.91
Lugar que ocupa en el contexto estatal	70

Fuente: IIEG, con base en datos del Consejo Nacional de Población. Colección: Índices Sociodemográficos. Diciembre de 2001.

Pobreza multidimensional

La pobreza está asociada a condiciones de vida que vulneran la dignidad de las personas, limitan sus derechos y libertades fundamentales, impiden la satisfacción de sus necesidades básicas e imposibilitan su plena integración social. De acuerdo con esta concepción, una persona se considera en situación de pobreza multidimensional cuando sus ingresos son insuficientes para adquirir los bienes y los servicios que requiere para satisfacer sus necesidades y presenta carencia en al menos uno de los siguientes seis indicadores: rezago educativo, acceso a los servicios de salud, acceso a la seguridad social, calidad y espacios de la vivienda y servicios básicos en la vivienda.

La metodología para medir el fenómeno de la pobreza fue desarrollada por el Consejo Nacional de Evaluación de la Política de Desarrollo Social (CONEVAL) y permite profundizar en el estudio de la pobreza, ya que además de medir los ingresos, como tradicionalmente se realizaba, se analizan las carencias sociales desde una óptica de los derechos sociales. Estos componentes permitirán dar un seguimiento puntual de las carencias sociales y el bienestar económico de la población, además de proporcionar elementos para el diagnóstico y seguimiento de la situación de la pobreza en nuestro país, desde un enfoque novedoso y consistente con las disposiciones legales aplicables y que retoma los estudios académicos recientes en materia de medición de la pobreza. En términos generales, de acuerdo a su ingreso y a su índice de privación social, se propone la siguiente clasificación:

Pobres multidimensionales. - Población con ingreso inferior al valor de la línea de bienestar y que padece al menos una carencia social.

Vulnerables por carencias sociales. - Población que presenta una o más carencias sociales, pero cuyo ingreso es superior a la línea de bienestar.

Vulnerables por ingresos. - Población que no presenta carencias sociales y cuyo ingreso es inferior o igual a la línea de bienestar.

No pobre multidimensional y no vulnerable. - Población cuyo ingreso es superior a la línea de bienestar y que no tiene carencia social alguna.

Tabla 5 Pobreza Multidimensional

Ojuelos de Jalisco, 2015-2020

Indicadores de incidencia	Porcentaje		Personas		Carencias promedio	
	2015	2020	2015	2020	2015	2020
Pobreza multidimensional						
Población en situación de pobreza multidimensional	51.6	47.6	15,574	14,482	2.0	2.1
Población en situación de pobreza multidimensional moderada	45.8	41.4	13,821	12,579	1.8	1.9
Población en situación de pobreza multidimensional extrema	5.8	6.3	1,753	1,903	3.4	3.5
Población vulnerable por carencias sociales	36.3	37.2	10,967	11,300	1.8	1.9
Población vulnerable por ingresos	4.1	3.8	1,244	1,163		
Población no pobre multidimensional y no vulnerable	8.0	11.4	2,424	3,458		
Privación social						
Población con al menos una carencia social	87.9	84.8	26,542	25,782	1.9	2.0
Población con al menos tres carencias sociales	20.6	22.5	6,231	6,833	3.3	3.4
Indicadores de carencias sociales						
Rezago educativo	28.6	27.7	8,653	8,415	2.5	2.6
Acceso a los servicios de salud	7.7	29.5	2,317	8,959	2.7	2.7
Acceso a la seguridad social	78.7	72.4	23,774	21,996	2.0	2.1
Calidad y espacios de la vivienda	9.9	9.0	3,004	2,741	3.1	3.2
Acceso a los servicios básicos en la vivienda	27.3	18.8	8,235	5,704	2.7	3.0
Acceso a la alimentación	15.2	13.1	4,579	3,995	2.8	2.8
Bienestar						
Población con un ingreso inferior a la línea de bienestar mínimo	19.0	14.9	5,752	4,516	2.0	2.0
Población con un ingreso inferior a la línea de bienestar	55.7	51.5	16,818	15,645	1.8	2.3

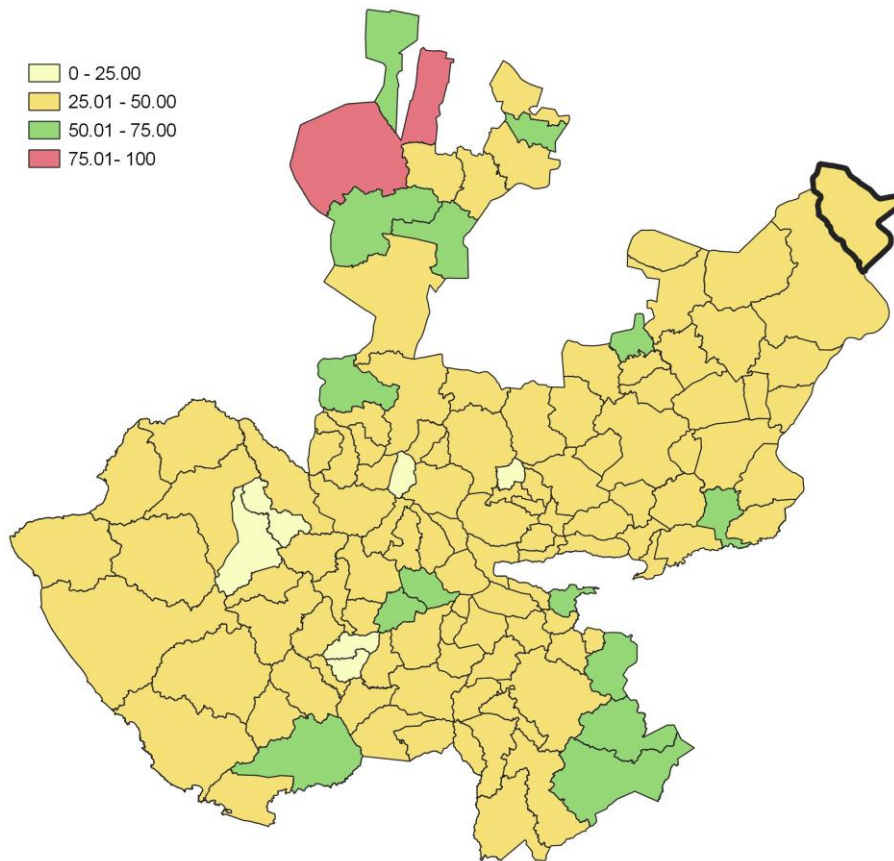
Fuente: Elaborado por el IIEG con base en estimaciones del CONEVAL con base en el Modelo Estadístico 2015 para la continuidad del MCS-ENIGH, la Encuesta Intercensal 2015, el Modelo Estadístico 2020 para la continuidad del MCS-ENIGH y la muestra del Censo de Población y Vivienda 2020.

En la tabla 5 se muestran los datos actualizados a 2020 del porcentaje y número de personas en situación de pobreza, vulnerable por carencias sociales, vulnerable por ingresos, no pobre y no vulnerable. En Ojuelos de Jalisco el 47.6 por ciento de la población se encuentra en situación de pobreza, es decir, 14,482 personas comparten esta situación en el municipio, así mismo el 37.2 por ciento (11,300 personas) de la población es vulnerable por carencias sociales, el 3.8 por ciento es vulnerable por ingresos y 11.4 por ciento es no pobre y no vulnerable.

Es importante agregar que en 2020 el 6.3 por ciento de la población de Ojuelos de Jalisco presentó pobreza extrema, mientras que para el 2015 presentó un 5.8 por ciento, es decir, 1,753 personas (2015); por otro lado, en 2020 un 41.4 por ciento de la población estaba en pobreza moderada (12,579 personas) y para 2015 su porcentaje 45.8 por ciento, en datos absolutos 13,821 habitantes.

De los indicadores de carencias sociales en 2020, destaca que el indicador acceso a la seguridad social es el más alto con un 72.4 por ciento, que en términos relativos se trata de 21,996 habitantes. El que menos porcentaje acumula es el de calidad y espacios de la vivienda, con el 9 por ciento.

Mapa 2 Porcentaje de población con pobreza multidimensional por municipio. Jalisco, 2020

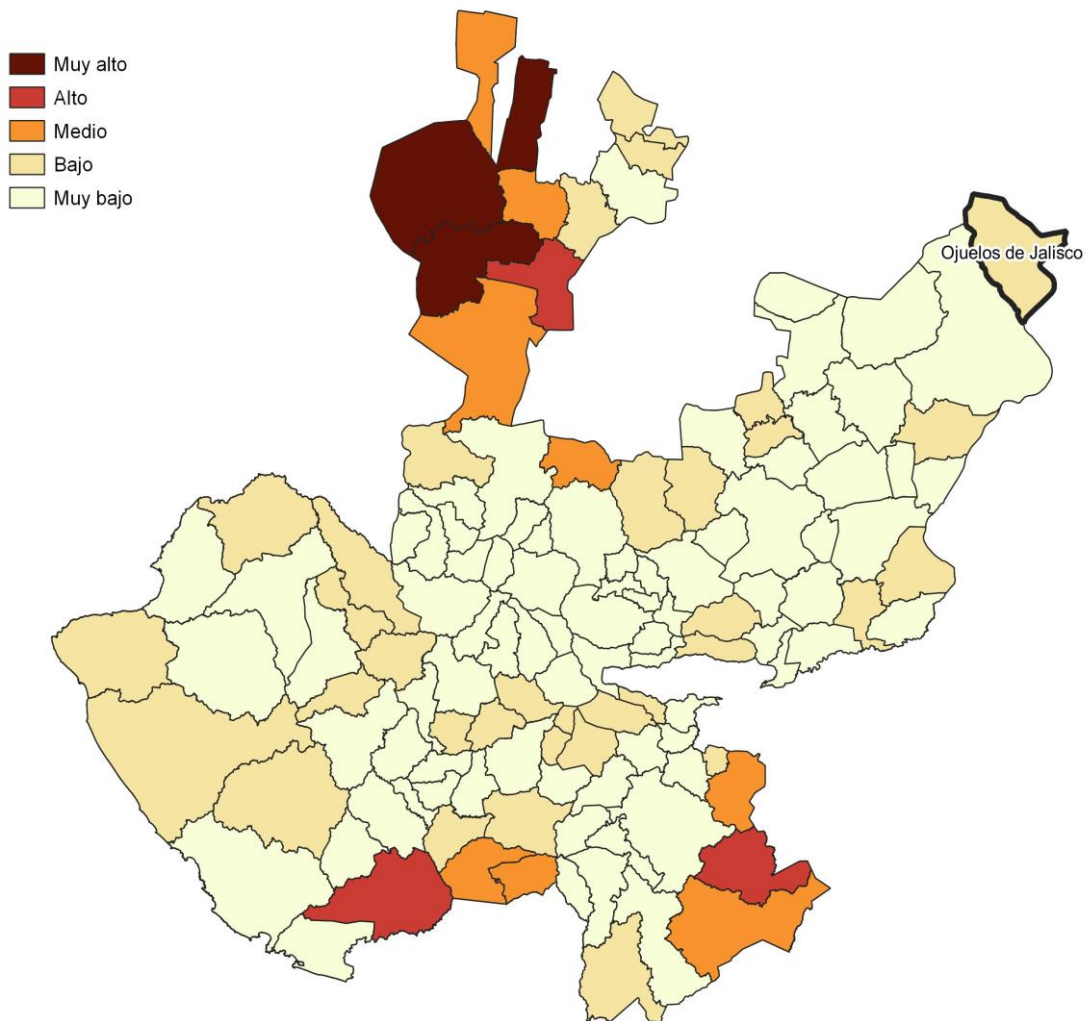


Fuente: Elaborado por el IIEG con base en estimaciones del CONEVAL con base en el Modelo Estadístico 2020 para la continuidad del MCS-ENIGH y la muestra del Censo de Población y Vivienda 2020.

Marginación

La construcción del índice para las entidades federativas, regiones y municipios considera cuatro dimensiones estructurales de la marginación: falta de acceso a la educación (población analfabeta de 15 años o más y población sin primaria completa de 15 años o más); residencia en viviendas inadecuadas (sin disponibilidad de agua entubada, sin drenaje ni servicio sanitario exclusivo, con piso de tierra, sin disponibilidad de energía eléctrica y con algún nivel de hacinamiento); percepción de ingresos monetarios insuficientes (ingresos hasta 2 salarios mínimos) y residir en localidades pequeñas con menos de 5 mil habitantes. En la tabla 6 se presentan los indicadores que componen el índice de marginación para el 2020 del municipio. En donde se ve que Ojuelos de Jalisco cuenta con un grado de marginación Bajo, y que la mayoría de sus carencias son ligeramente similares a las del promedio estatal; destaca que la población de 15 años o más sin educación básica es de 46.38 por ciento, y que el 73.5 por ciento de la población gana menos de dos salarios mínimos.

Mapa 3 Índice de marginación por municipio. Jalisco, 2015



Fuente: IIEG, con base en estimaciones del CONAPO, 2015

Las principales localidades del municipio tienen en su mayoría un grado de marginación bajo. En particular se ve que Matancillas (San Isidro Matancillas) tiene los más altos porcentajes de población sin primaria completa (58.5%), mientras que Chinampas presenta los más altos porcentajes de población analfabeta (7.5%), Ojuelos de Jalisco tiene los más bajos porcentajes de población sin primaria completa (34.1%) y analfabeta con 3.7% (ver tabla 6).

Tabla 6 Grado de marginación e indicadores sociodemográficos							
Ojuelos de Jalisco, 2020							
Municipio / Localidad		Grado	% Población de 15 años o más analfabeta	% Población de 15 años o más sin educación básica	% Población en localidades con menos de 5000 habitantes	% Población ocupada con ingreso de hasta 2 salarios mínimos	% Viviendas particulares habitadas que no disponen de refrigerador
Clave	Nombre						
	Jalisco	Muy Bajo	2.9	29.5	16.2	55.9	
064	Ojuelos de Jalisco	Bajo	6.1	46.4	40.9	73.5	
1	Ojuelos de Jalisco	Muy bajo	3.7	34.1			10.2
32	Matancillas (San Isidro Matancillas)	Bajo	7.0	58.5			17.1
19	Chinampas	Bajo	7.5	52.7			9.8
48	La Paz	Bajo	5.8	49.2			8.3
33	Matanzas	Muy bajo	6.3	53.5			7

* Para el cálculo de los índices estatales y municipales, estos indicadores corresponden a los porcentajes de ocupantes en viviendas.

Fuente: Elaborado por el IIEG con base en CONAPO, índice de marginación por localidad, 2020.

Respecto a las carencias en la vivienda, la localidad de La Paz tiene los más altos porcentajes de viviendas sin excusado con el 6.3%; del mismo modo la localidad de Ojuelos de Jalisco tiene los más altos porcentajes de viviendas sin energía eléctrica con el 0.7%; por otra parte, la localidad de Ojuelos de Jalisco tiene los más altos porcentajes de viviendas sin agua entubada con el 2.4%; a su vez la localidad de Matanzas tiene los más altos porcentajes de viviendas con piso de tierra con el 2.8%; finalmente, la localidad de Matancillas (San Isidro Matancillas) tiene los más altos porcentajes de viviendas sin refrigerador con el 17.1% (ver tabla 7).

Tabla 7 Grado de marginación e indicadores sociodemográficos

Ojuelos de Jalisco, 2010							
Municipio / Localidad		Grado	% Viviendas particulares habitadas sin excusado*	% Viviendas particulares habitadas sin energía eléctrica*	% Viviendas particulares habitadas sin disponibilidad de agua entubada*	**Promedio de ocupantes por cuarto en viviendas particulares habitadas	% Viviendas particulares habitadas con piso de tierra
Clave	Nombre						
	Jalisco	Muy Bajo	0.6	0.3	0.8	14.0	1.7
064	Ojuelos de Jalisco	Bajo	5.3	0.8	3.8	22.1	1.9
1	Ojuelos de Jalisco	Muy bajo	1.1	0.7	2.4	24.6	1.8
32	Matancillas (San Isidro Matancillas)	Bajo	4.0	0.3	1.0	33.2	1.1
19	Chinampas	Bajo	2.6	0.5	0.5	29.4	0.6
48	La Paz	Bajo	6.3	0.1	0.7	34.1	1.6
33	Matanzas	Muy bajo	0.3	0.1	0.8	24.8	2.8

* Para el cálculo de los índices estatales y municipales, estos indicadores corresponden a los porcentajes de ocupantes en viviendas.

** Para el dato estatal y municipal se considera el porcentaje de viviendas con algún nivel de hacinamiento

Fuente: IIEG, con base en CONAPO, Índices de marginación por entidad federativa, municipal y a nivel localidad, 2010 Índices sociodemográficos

Nota: El dato del estado y del municipio es 2015

Índices Sociodemográficos

A manera de recapitulación, el municipio de Ojuelos de Jalisco en 2020, ocupaba a nivel estatal el lugar 30 en el índice de marginación con un grado bajo, en pobreza multidimensional se localiza en el lugar 39, con el 45.8 por ciento de su población en pobreza moderada y 5.8 por ciento en pobreza extrema; y en cuanto al índice de intensidad migratoria el municipio tiene un grado muy alto y ocupa el lugar 7 entre todos los municipios del estado (ver tabla 8).

Tabla 8 Población total, grado de marginación e intensidad migratoria y situación de pobreza									
Ojuelos de Jalisco									
Clave	Municipio	Población	Marginación 2020		Pobreza Multidimensional 2015			Intensidad Migratoria 2010	
			Grado	Lugar	Moderada	Extrema	Lugar	Grado	Lugar
14	Jalisco	8,348,151	Muy Bajo	28	28.4	3.0	7	Alto	13
035	Encarnación de Díaz	53,039	Muy Bajo	69	44.9	3.5	55	Alto	26
053	Lagos de Moreno	172,403	Muy Bajo	84	33.7	3.1	101	Alto	65
064	Ojuelos de Jalisco	33,588	Bajo	30	45.8	5.8	39	Muy Alto	7
072	San Diego de Alejandría	7,609	Muy Bajo	71	49.1	5.6	30	Muy Alto	8
073	San Juan de los Lagos	72,230	Muy Bajo	100	42.8	3.4	66	Medio	83
091	Teocaltiche	39,839	Muy Bajo	60	44.2	4.5	53	Muy Alto	5
109	Unión de San Antonio	19,069	Bajo	24	33.2	3.3	103	Muy Alto	15
116	Villa Hidalgo	20,088	Muy Bajo	80	48.8	4.0	36	Muy Alto	9

Fuente: IIEG, con base en estimaciones del CONEVAL 2015 y CONAPO 2020.

*El dato de Jalisco en Pobreza Multidimensional corresponde a 2020.



IIEG
Instituto de Información
Estadística y Geográfica
de Jalisco

Economía

Ojuelos de Jalisco
Diagnóstico del municipio
Agosto 2021

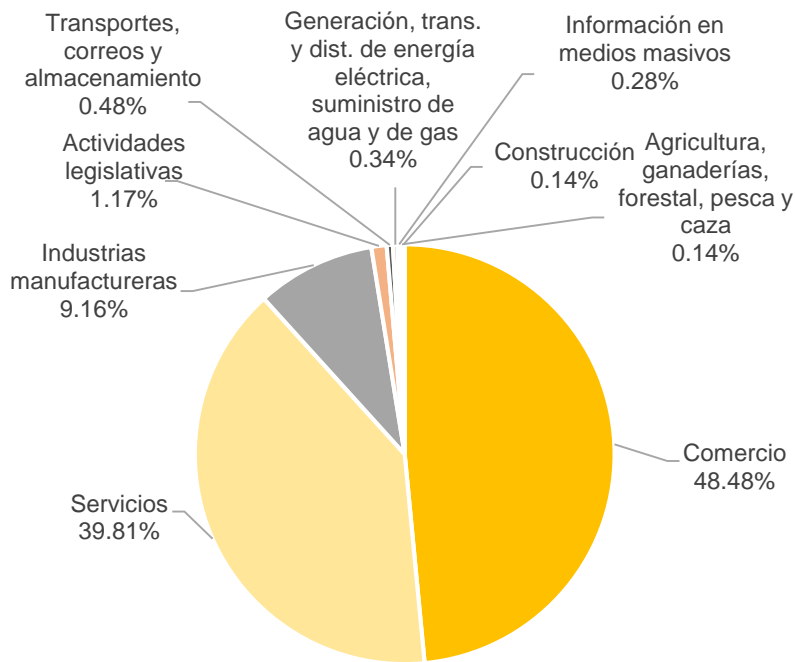


Jalisco
GOBIERNO DEL ESTADO

Número de empresas

Conforme a la información del Directorio Estadístico Nacional de Unidades Económicas (DENUE) de INEGI, el municipio de Ojuelos de Jalisco cuenta con 1,452 unidades económicas al mes de mayo de 2021 y su distribución por sectores revela un predominio de establecimientos dedicados al comercio, siendo estos el 48.48% del total de las empresas en el municipio. Ocupa la posición 38 del total de empresas establecidas en el estado y el lugar número 6 en el ranking regional.

**Gráfico 1 Distribución de las unidades económicas
Ojuelos de Jalisco, 2021 / Mayo**



Posición en el ranking		
Municipio	Estatad	Regional
Ojuelos de Jalisco	38	6

Tabla 1 Composición de las empresas

Ojuelos de Jalisco, mayo 2021. (Unidades económicas)

Sector	0 a 5 personas	6 a 10 personas	11 a 30 personas	31 a 50 personas	51 a 100 personas	101 a 250 personas	251 y más	Total de unidades económicas
Comercio	664	28	7	4	1	0	0	704
Servicios	521	31	22	1	0	2	1	578
Industrias manufactureras	124	7	1	0	1	0	0	133
Actividades legislativas	10	0	4	0	2	1	0	17
Transportes, correos y almacenamiento	4	2	1	0	0	0	0	7
Generación, trans. y dist. de energía eléctrica, suministro de agua y de gas	3	0	2	0	0	0	0	5
Información en medios masivos	3	1	0	0	0	0	0	4
Agricultura, ganaderías, forestal, pesca y caza	1	0	1	0	0	0	0	2
Construcción	0	0	2	0	0	0	0	2
Total	1,330	69	40	5	4	3	1	1,452

Fuente: IIEG, con base en información de INEGI, DENUE.

Valor agregado censal bruto

El valor agregado censal bruto se define como: “*el valor de la producción que se añade durante el proceso de trabajo por la actividad creadora y de transformación del personal ocupado, el capital y la organización (factores de la producción), ejercida sobre los materiales que se consumen en la realización de la actividad económica.*” En resumen, esta variable se refiere al valor de la producción que añade la actividad económica en su proceso productivo.

Los censos económicos 2019 registraron que en el municipio de Ojuelos de Jalisco los tres subsectores más importantes en la generación de valor agregado censal bruto fueron; el *Comercio al por mayor de abarrotes, alimentos, bebidas, hielo y tabaco*; el *Comercio al por menor de abarrotes, alimentos, bebidas, hielo y tabaco*; y los *Servicios de preparación de alimentos y bebidas*, que generaron en conjunto el 42.8% del total del valor agregado censal bruto registrado en 2019 en el municipio.

El subsector de *Comercio al por menor de abarrotes, alimentos, bebidas, hielo y tabaco* que concentró el 17.2% del valor agregado censal bruto en 2019, registró el mayor crecimiento real pasando de 21 millones 10 mil pesos en 2014 a 60 millones 311 mil pesos en 2019, representado un incremento de 187.1% durante el periodo.

Tabla 2. Subsector con mayor valor agregado censal bruto (VACB)				
Ojuelos de Jalisco, 2014 y 2019. (Miles de pesos a precios de 2018).				
Subsector	2014	2019	% Part. 2019	Var % 2014-2019
Comercio al por mayor de abarrotes, alimentos, bebidas, hielo y tabaco	92,815	63,137	18.0%	-32.0%
Comercio al por menor de abarrotes, alimentos, bebidas, hielo y tabaco	21,010	60,311	17.2%	187.1%
Servicios de preparación de alimentos y bebidas		26,547	7.6%	
Servicios de apoyo a los negocios		24,588	7.0%	
Comercio al por menor de productos textiles, bisutería, accesorios de vestir y calzado	4,299	17,116	4.9%	298.1%
Comercio al por menor de artículos de ferretería, tlapalería y vidrios	2,082	15,714	4.5%	654.7%
Industria alimentaria	8,039	14,631	4.2%	82.0%
Comercio al por mayor de materias primas agropecuarias y forestales, para la industria, y materiales de desecho	15,873	11,902	3.4%	-25.0%
Comercio al por menor de vehículos de motor, refacciones, combustibles y lubricantes	3,592	10,558	3.0%	193.9%
Comercio al por menor de artículos para el cuidado de la salud	1,533	8,568	2.4%	458.8%
Servicios de reparación y mantenimiento	-2,923	8,373	2.4%	
Otros	259,071	88,770	25.3%	-65.7%
Total	405,390	350,215	100.0%	-13.6%

Fuente: IIEG, con base en datos de INEGI, Censos Económicos.

Nota: Por el principio de confidencialidad muchos subsectores no presentan datos, por lo tanto, solo se muestran 11 subsectores que tienen información.

Empleo

Trabajadores asegurados en el IMSS Por grupo económico

Para julio de 2021 el IMSS reportó un total de 507 trabajadores asegurados, lo que representó para el municipio de Ojuelos de Jalisco una disminución anual de 8 trabajadores en comparación con el mismo mes de 2020, debido a la baja en el registro de empleo formal en algunos de sus grupos económicos, principalmente el de *trabajos realizados por contratistas especializados*.

En función de los registros del IMSS el grupo económico que más empleos presentó dentro del municipio de Ojuelos de Jalisco fue el de *compraventa de alimentos, bebidas y productos del tabaco*, ya que en julio de 2021 registró un total de 178 trabajadores concentrando el 35.11% del total de asegurados en el municipio.

El segundo grupo económico con más trabajadores asegurados fue el de *compraventa de gases, combustibles y lubricantes*, que para julio de 2021 registró 114 empleos formales que representan el 22.49% del total de asegurados a dicha fecha.

Tabla 3 Trabajadores asegurados										
Ojuelos de Jalisco, Jalisco 2015-julio 2021										
Grupo económico	2015	2016	2017	2018	2019	2020	julio 2020	julio 2021	variación absoluta jul 2021 / jul 2020	% part jul 2021
Compraventa de alimentos, bebidas y productos del tabaco	100	96	90	109	123	127	126	178	52	35.11%
Compraventa de gases, combustibles y lubricantes	71	75	76	82	83	82	82	114	32	22.49%
Construcción de edificaciones y de obras de ingeniería civil	19	10	54	79	25	58	83	47	-36	9.27%
Compraventa en tiendas de autoservicio y de departamentos especializados por línea de mercancías	30	25	27	29	30	27	20	26	6	5.13%
Compraventa de materias primas, materiales y auxiliares	29	37	36	29	28	48	30	24	-6	4.73%
Servicios de enseñanza, investigación científica y difusión cultural	17	18	20	23	18	16	14	19	5	3.75%
Compraventa de artículos para el hogar	19	19	14	25	18	20	20	17	-3	3.35%
Servicios financieros y de seguros (bancos, financieras, compañías de seguros, etc.)	9	9	9	8	15	16	16	16	0	3.16%
Ganadería	12	10	12	16	16	13	15	13	-2	2.56%
Fabricación de alimentos	16	15	20	15	13	16	14	12	-2	2.37%
Trabajos realizados por contratistas especializados	18	21	16	13	6	58	57	9	-48	1.78%
Compraventa de prendas de vestir y otros artículos de uso personal	8	8	7	8	7	7	7	8	1	1.58%
Otros	48	41	49	53	35	38	31	24	-7	4.73%
Total	396	384	430	489	417	526	515	507	-8	100.00%

Fuente: IIEG, con base en información del IMSS.

Trabajadores asegurados en el IMSS Región Altos Norte

En julio de 2021, Ojuelos de Jalisco se presenta como el séptimo municipio, dentro de la región Altos Norte, con mayor número de trabajadores concentrando el 0.87% del total.

De julio de 2020 a julio de 2021 el municipio de Ojuelos de Jalisco registró una disminución anual en el número de trabajadores asegurados en la región Altos Norte, pasando de 515 asegurados en 2020 a 507 asegurados en 2021, una baja de 8 empleos formales durante el total del periodo.

Tabla 4 Trabajadores asegurados										
Región Altos Norte, Jalisco 2015-julio 2021										
Municipio	2015	2016	2017	2018	2019	2020	julio 2020	julio 2021	variación absoluta jul 2021 / jul 2020	% part jul 2021
Lagos de Moreno	26,145	27,342	30,921	31,737	33,781	33,688	33,445	36,085	2,640	61.86%
San Juan de los Lagos	10,427	11,149	11,893	12,725	13,588	14,048	13,971	14,912	941	25.56%
Encarnación de Díaz	2,424	2,605	2,960	2,910	3,248	3,243	3,235	3,171	-64	5.44%
Unión de San Antonio	1,207	1,171	1,302	1,296	1,262	1,169	1,155	1,505	350	2.58%
Teocaltiche	1,188	1,250	1,474	1,861	1,745	1,719	1,676	1,434	-242	2.46%
Villa Hidalgo	634	690	748	722	755	670	654	644	-10	1.10%
Ojuelos de Jalisco	396	384	430	489	417	526	515	507	-8	0.87%
San Diego de Alejandría	226	263	250	215	76	83	78	77	-1	0.13%
Total	42,647	44,854	49,978	51,955	54,872	55,146	54,729	58,335	3,606	100.00%

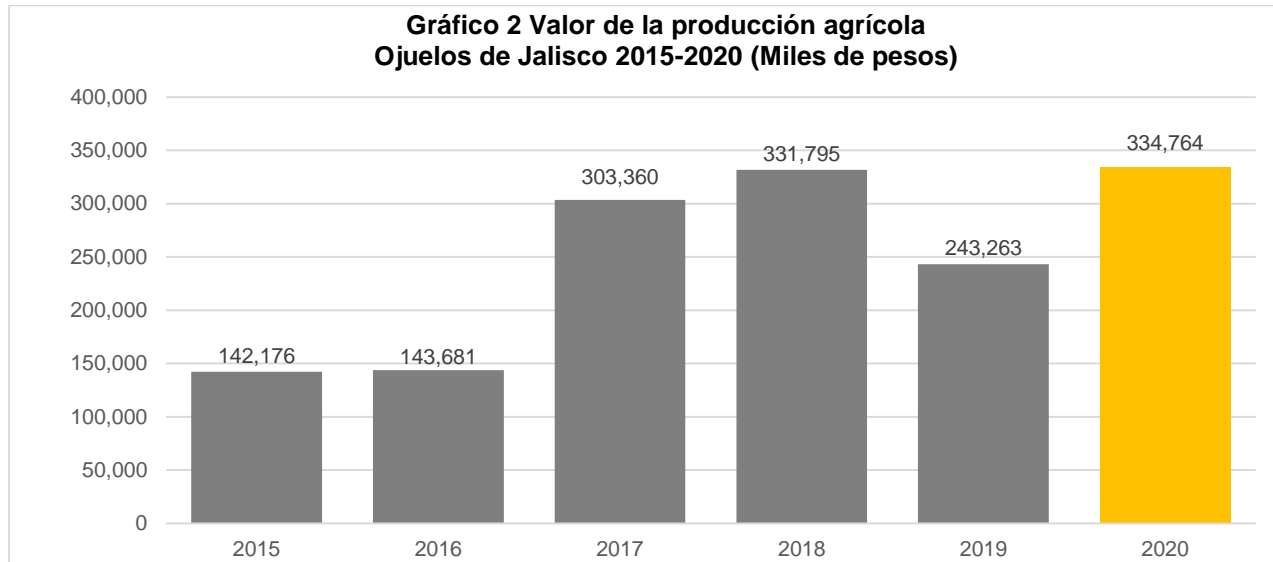
Fuente: IIEG, con base en información del IMSS.

Da click en la siguiente liga para consultar la información de empleo formal (IMSS), que se genera de manera mensual: https://iieg.gob.mx/ns/?page_id=18817

Así mismo puede consultar en la siguiente liga los indicadores municipales: https://iieg.gob.mx/ns/?page_id=17139

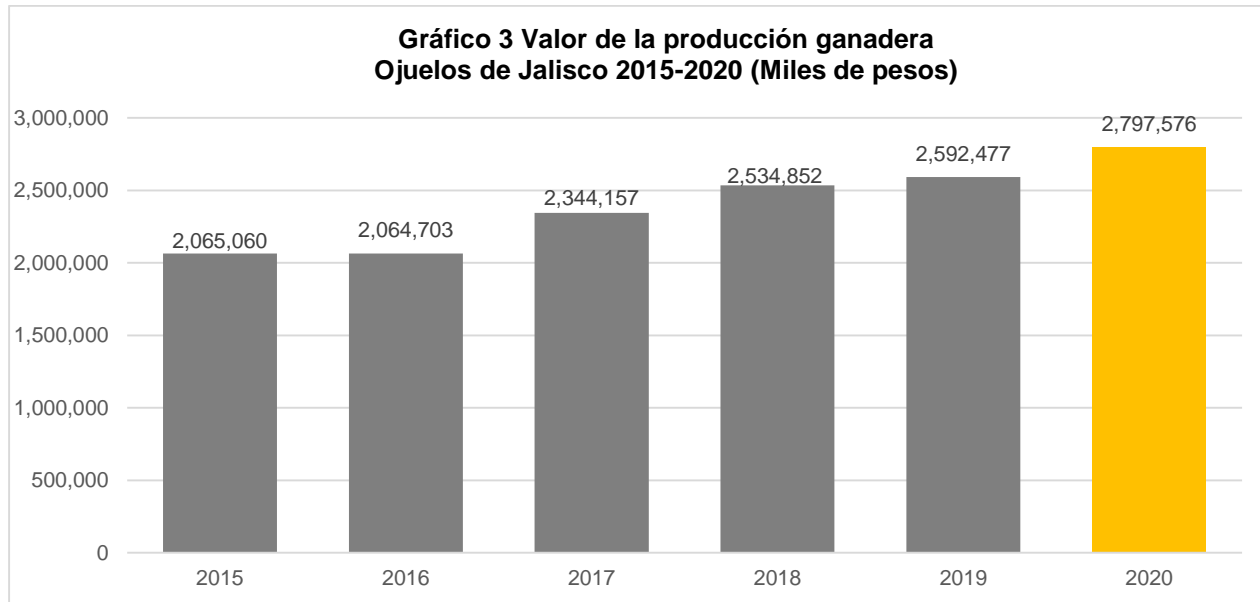
Agricultura y ganadería

El valor de la producción agrícola en Ojuelos de Jalisco ha presentado diversas fluctuaciones durante el periodo 2015–2020, habiendo registrado su nivel más alto en 2020. El valor de la producción agrícola de Ojuelos de Jalisco de 2020, representó el 0.47% del total estatal, alcanzando un monto de 334,764 miles de pesos para ese año.



Fuente: IIEG, con base en información del SIAP / SAGARPA.

El valor de la producción ganadera en Ojuelos de Jalisco ha reflejado una tendencia al alza durante el periodo 2015-2020, siendo el ejercicio de 2020 el año en el que se ha registrado el mayor nivel en el municipio. En 2020, el valor de la producción ganadera de Ojuelos de Jalisco representó el 2.78% del total estatal, alcanzando un monto de 2,797,576 miles de pesos para ese año.



Fuente: IIEG, con base en información del SIAP / SAGARPA.



IIEG
Instituto de Información
Estadística y Geográfica
de Jalisco

Gobierno y Seguridad

Ojuelos de Jalisco
Diagnóstico del municipio
Agosto 2021



Jalisco
GOBIERNO DEL ESTADO

Desarrollo institucional

El Índice de Desarrollo Municipal (IDM) mide el progreso de un municipio en cuatro dimensiones del desarrollo: social, económica, ambiental e institucional, con la finalidad de presentar una evaluación integral de la situación de cada uno de éstos. El IDM parte de tres premisas vinculadas con el concepto de desarrollo humano, según el cual, el principal objetivo es beneficiar a las personas; las actividades de los gobiernos afectan el nivel de desarrollo de sus comunidades y que el desarrollo sostenible posibilita el bienestar de los individuos a largo plazo (ver detalles [aquí](#)).

En los apartados anteriores ya se ha hecho referencia al desarrollo social, económico y del medio ambiente; finalmente en esta sección se aborda el componente institucional (Índice de Desarrollo Municipal Institucional; IDM-I), que mide el desempeño de las instituciones gubernamentales de un municipio a través de cuatro rubros que contemplan el esfuerzo tributario, la transparencia, la participación electoral y la seguridad.

En la construcción del IDM se decidió incluir cuatro variables para medir el desarrollo institucional de los municipios de Jalisco, tal y como se muestra en las dos tablas siguientes, por medio del porcentaje de participación ciudadana en elecciones; la evaluación del cumplimiento de la publicación de información fundamental y de la obligación de la atención a las solicitudes de información; el porcentaje de ingresos propios por municipio y el número de delitos del fuero común por cada mil habitantes.

¹En ediciones anteriores se incluía el número de empleados municipales per cápita. Esta información se muestra más adelante en esta sección, pero ya no es considerada para la elaboración del IDM-I

Tabla 1. Desarrollo institucional de los municipios en el contexto estatal con base en cinco indicadores

Ojuelos de Jalisco, Región Altos norte (Parte I)					
		Porcentaje de participación ciudadana en elecciones 2021		Evaluación del cumplimiento de la publicación de información fundamental 2016	
Clave	Municipio	Valor municipal	Lugar estatal	Valor municipal	Lugar estatal
35	Encarnación de Díaz	63.24	45	12.5	46
53	Lagos de Moreno	54.34	81	43.75	12
64	Ojuelos de Jalisco	70.81	18	0.00	96
72	San Diego de Alejandría	43.53	119	12.50	46
73	San Juan de los Lagos	67.19	34	18.75	35
91	Teocaltiche	64.49	41	25.00	26
109	Unión de San Antonio	57.06	66	0.00	96
116	Villa Hidalgo	45.55	113	12.50	46

Fuente: Elaborado por el IIEG, con base en los resultados electorales de las elecciones municipales de 2021, del IEPC; la Estadística de Finanzas Públicas Estatales y Municipales (EFIPEM), Base de Delitos del Fuero Común del Secretariado Ejecutivo del Sistema Nacional de Seguridad Pública, Encuesta Intercensal 2015 del INEGI y las evaluaciones del ITEI de 2016.

En el caso de Ojuelos de Jalisco, en 2021 registró una participación electoral del 70.81%, que lo coloca en el lugar 18 de los 125 municipios. Lo que significa que tiene una alta participación electoral en comparación con otras municipalidades del estado. Por otra parte, en 2016 con una calificación de 0% en materia de cumplimiento en las obligaciones de transparencia, el municipio se colocó en el lugar 96, lo que muestra el grado de compromiso de una administración en publicar y mantener actualizada la información, en particular, la correspondiente a los rubros financieros y regulatorios; así como la mejora en su accesibilidad y un adecuado manejo y protección de la información confidencial. Esto en el marco del cumplimiento del derecho de acceso a la información pública.

Asimismo, en el ámbito de las finanzas municipales, el 21.20% de los ingresos de Ojuelos de Jalisco se consideran propios; esto significa que fueron generados mediante sus propias estrategias de recaudación, lo que posiciona al municipio en el lugar 46 en el ordenamiento de este indicador respecto a los demás municipios del estado. Mientras que en la cuestión de seguridad, en 2020 el municipio registró una tasa de 7.1 delitos por cada cien mil habitantes, que se traduce en el lugar 71 en el contexto estatal, siendo el lugar uno, el municipio más seguro en función de esta tasa.

Considerando los cuatro indicadores, Ojuelos de Jalisco obtiene un desarrollo institucional Medio con un IDM-I de 36.1, que lo coloca en el sitio 62 del ordenamiento estatal. Donde el primer lugar lo tiene Tlajomulco de Zúñiga y el último, Juanacatlán.

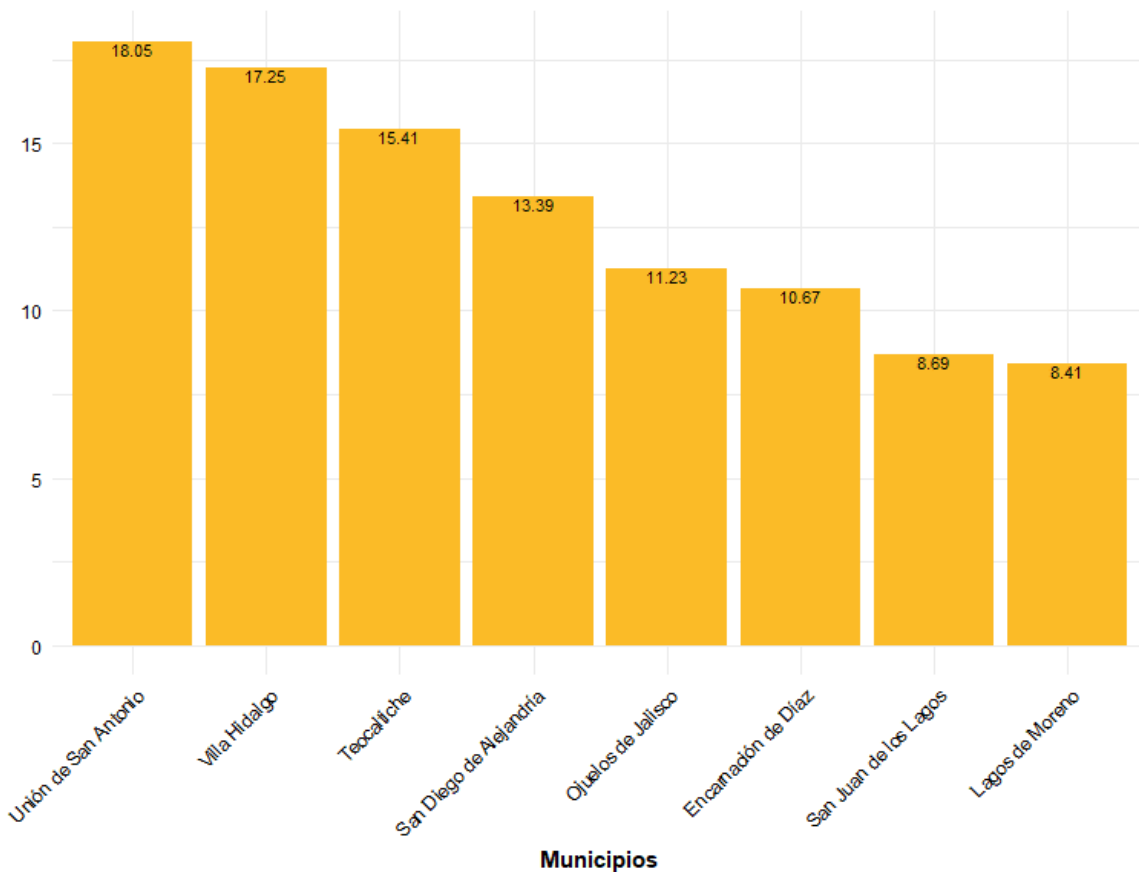
Tabla 2. Desarrollo institucional de los municipios en el contexto estatal con base en cinco indicadores

Ojuelos de Jalisco, Región Altos norte (Parte II)								
Clave	Municipio	Porcentaje de ingresos propios		Delitos del fuero común por cada 1,000 habitantes 2020		IDM-Institucional		
		Valor municipal	Lugar estatal	Valor municipal	Lugar estatal	Índice	Grado	Lugar estatal
35	Encarnación de Díaz	20.04	51	7.56	77	36.43	Medio	55
53	Lagos de Moreno	28.42	19	12.34	111	40.30	Muy alto	16
64	Ojuelos de Jalisco	21.20	46	7.10	71	36.10	Medio	62
72	San Diego de Alejandría	21.56	44	3.38	21	35.73	Medio	66
73	San Juan de los Lagos	28.49	18	10.45	101	39.16	Alto	29
91	Teocaltiche	20.13	50	4.23	33	41.41	Muy alto	15
109	Unión de San Antonio	24.93	28	3.38	22	36.96	Medio	49
116	Villa Hidalgo	21.71	43	3.44	23	36.13	Medio	61

Fuente: Elaborado por el IIEG, con base en los resultados electorales de las elecciones municipales de 2021, del IEPC; la Estadística de Finanzas Públicas Estatales y Municipales (EFIPEM), Base de Delitos del Fuero Común del Secretariado Ejecutivo del Sistema Nacional de Seguridad Pública, Encuesta Intercensal 2015 del INEGI y las evaluaciones del ITEI de 2016.

En lo que respecta a los empleados que laboraron en las instituciones de la administración pública municipales, en 2018 Ojuelos de Jalisco tenía una tasa de 11.23 empleados municipales por cada mil habitantes, por lo que ocupó el sitio 4 de 8 de municipios con la menor tasa en la región, mientras que a nivel estatal ocupó la posición 38.

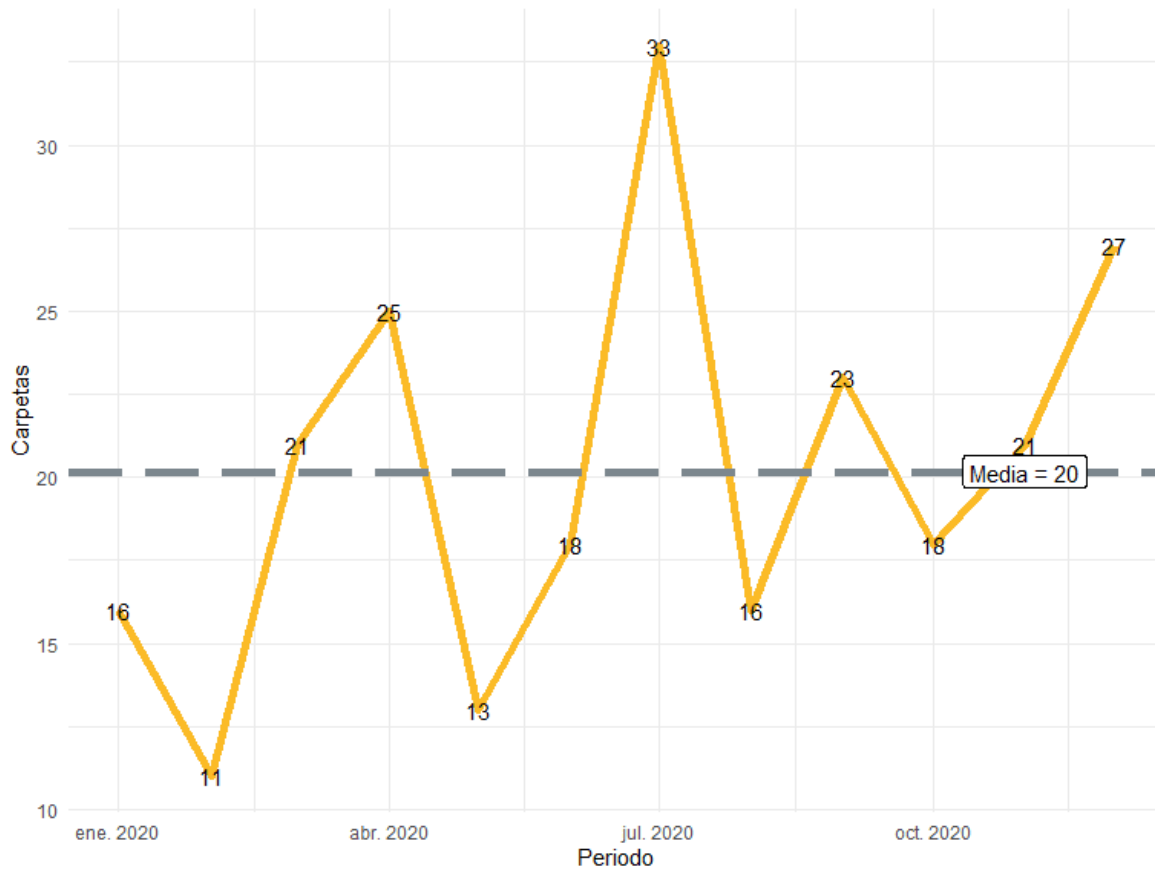
Gráfica 1. Empleados que laboraron en las administraciones públicas municipales en la región Altos norte, 2018



Fuente: Elaborado por el IIEG con datos del Censo Nacional de Gobiernos Municipales y Demarcaciones Territoriales de la Ciudad de México 2019, de INEGI.

Durante el 2020, se abrieron un total de 242 carpetas de investigación, de las cuales 104 se aperturaron en el primer semestre, mientras que en los siguientes seis meses fueron 138. Julio es el mes con más casos con 33 indagaciones. Febrero es el mes con la menor cantidad de carpetas abiertas con 11. El promedio de carpetas abiertas por mes en el municipio es de 20.

Gráfica 2. Cantidad de carpetas de investigación por mes, Ojuelos de Jalisco 2020

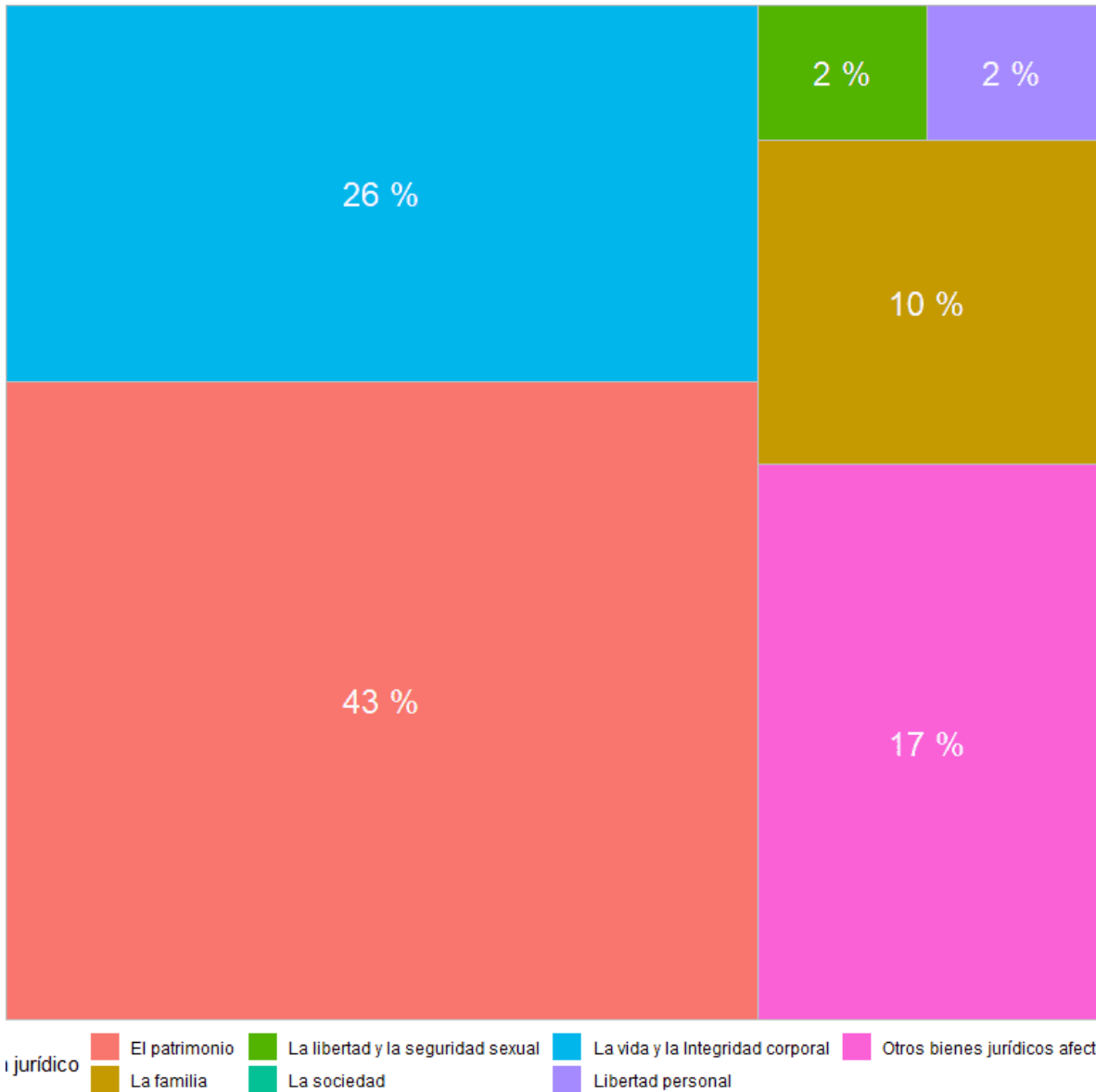


Fuente: Elaborado por el IIEG con datos del Secretariado Ejecutivo del Sistema Nacional de Seguridad Pública

En la siguiente liga podrás consultar la información actualizada mensualmente de las carpetas de investigación: https://iieg.gob.mx/ns/?page_id=22174

En Ojuelos de Jalisco durante el 2020, el 43% de los delitos afectaron al bien jurídico del patrimonio seguido de la vida y la integridad corporal con 26% y el tercer bien jurídico con mayor afectación fue otros bienes jurídicos afectados con 17%. (Gráfica 3).

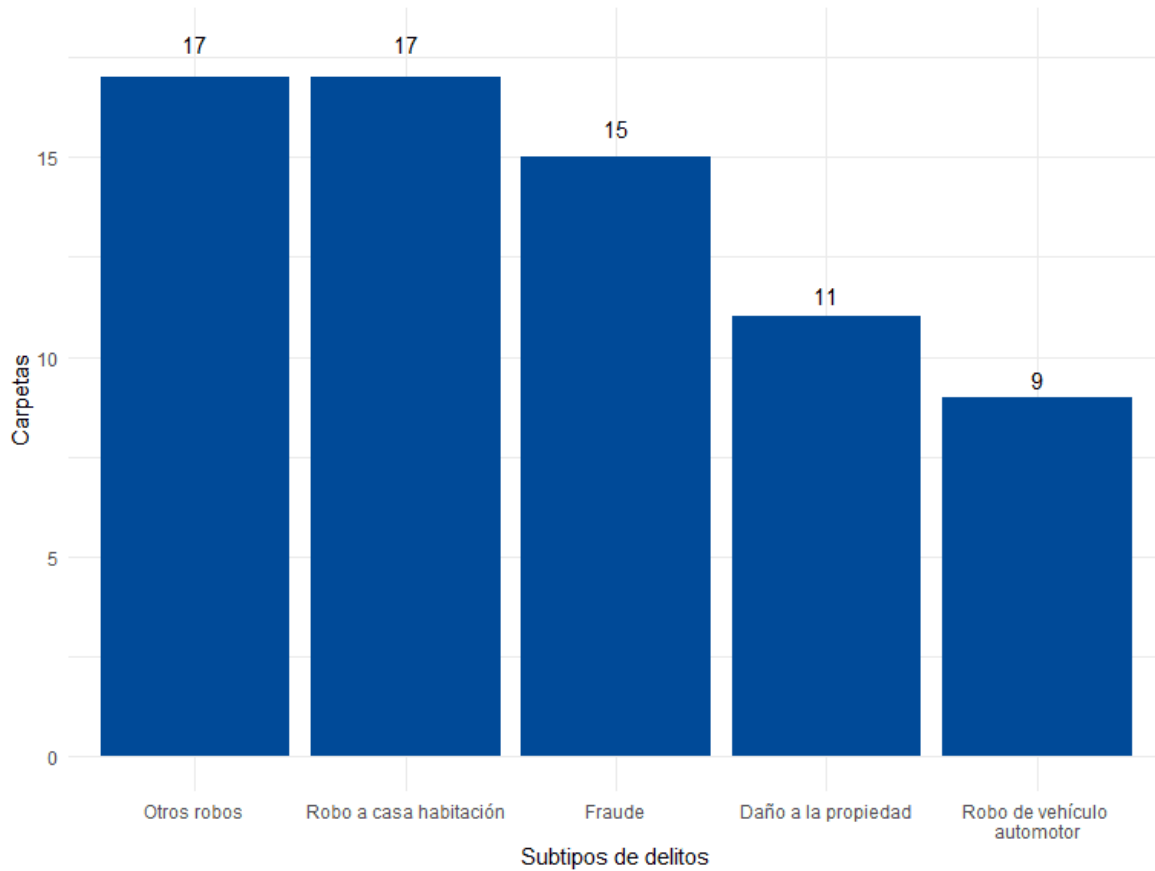
Gráfica 3. Distribución porcentual de los bienes jurídicos afectados, Ojuelos de Jalisco 2020



Fuente: Elaborado por el IIEG con datos del Secretariado Ejecutivo del Sistema Nacional de Seguridad Pública

Con relación al bien jurídico del patrimonio que fue el más afectado en 2020 en el municipio, otros robos fue el subtipo de delito que abrió más carpetas con 17; en segundo puesto, robo a casa habitación con 17 seguido de fraude con 15 casos. (Gráfica 4).

Gráfica 4. Cantidad de carpetas por los 5 subtipos de delitos que afectaron más a el patrimonio, Ojuelos de Jalisco 2020



Fuente: Elaborado por el IIEG con datos del Secretariado Ejecutivo del Sistema Nacional de Seguridad Pública

Directorio municipal



Presidente Municipal Ojuelos de Jalisco

Marco Antonio Jasso Romo

ojuelos@jalisco.gob.mx

presidenciaojuelos2015-2018@outlook.com

Domicilio

Calle Mariano Azuela No. 25, Centro, C.P. 47540, Ojuelos, Jalisco.

Teléfono

(496) 851 0066 / (496) 851 0194

Síndico (a)

Juan Carlos Pérez Moreno

Regidores (as)

María Dolores Macías González

Agustín Marmolejo Guillen

Reina Guadalupe Jaime Zambrano

Grecia Montserrat Márquez Arellano

Gilberto Cardona Aguiñaga

Domenica Saraí Guerrero Robledo

Francisco Gomar López Torres

Martha Cardona De Luna

Jose De Jesús Tovar Gómez

Partido Político


Movimiento Ciudadano (MC)

www.ieg.gob.mx



IEG Jalisco

Calzada de los Pirules 71 Col. Ciudad Granja
C.P. 45010, Zapopan, Jalisco, México.

 contacto@ieg.gob.mx

 **33377-71770**



IEG
Instituto de Información
Estadística y Geográfica
de Jalisco

