



IIEG

Instituto de Información
Estadística y Geográfica
de Jalisco



OJUELOS DE JALISCO DIAGNÓSTICO DEL MUNICIPIO DICIEMBRE 2019



Jalisco
GOBIERNO DEL ESTADO



OJUELOS DE JALISCO

DIAGNÓSTICO DEL MUNICIPIO

Diciembre 2019

HISTORIA	3
Toponimia	
Contexto histórico	
GEOGRAFÍA	6
Mapa base	
Medio físico e infraestructura	
DEMOGRAFÍA Y SOCIEDAD	10
Aspectos demográficos	
Intensidad migratoria	
Pobreza multidimensional	
Marginación	
Índices sociodemográficos	
ECONOMÍA	21
Número de empresas	
Valor agregado censal bruto	
Empleo	
Agricultura y ganadería	
MEDIO AMBIENTE	27
Subíndice municipal de medio ambiente	
GOBIERNO Y SEGURIDAD	29
Instituciones educativas	
Desarrollo institucional	
Incidencia delictiva	
Directorio municipal	

Consulta el documento en línea
[Cuadernillos Municipales](#)



IIEG
Instituto de Información
Estadística y Geográfica
de Jalisco

HISTORIA

OJUELOS DE JALISCO
DIAGNÓSTICO DEL MUNICIPIO
DICIEMBRE 2019



Jalisco
GOBIERNO DEL ESTADO

Toponimia

Llamado “Ojuelos” por la abundancia de ojos de agua y de pasto que fueron factores determinantes para seleccionar el terreno donde se fundó y “...de Jalisco” porque anteriormente la mitad de su territorio pertenecía a Zacatecas y después de varias gestiones sus habitantes lograron que perteneciera en su totalidad al estado de Jalisco.

Figura 1. Ojuelos de Jalisco, Jalisco.
Localización geográfica.



FUENTE: IIEG, Instituto de Información Estadística y Geográfica del Estado de Jalisco, “Mapa General del Estado de Jalisco, 2012”

Contexto histórico

Los primeros pobladores de Ojuelos de Jalisco fueron chichimecas y huachichiles, entre los siglos XIII y XIV. En 1569 el poblado fue fundado con carácter de “fuerte” para proteger a los españoles que pasaban con convoyes de plata a la ciudad de México, procedentes de Zacatecas y los cuales eran constantemente hostilizados por los huachichiles.

En 1811 fueron sus alrededores seguro refugio de guerrilleros, como Encarnación Ortiz, alias “El Pachón”, el célebre salteador de diligencias cargadas de oro y plata procedentes de los fundos mineros de Zacatecas, Durango y Aguascalientes.

A fines de la Independencia, Ojuelos perdió su categoría de estancia para convertirse en hacienda, debido a su incremento demográfico. En 1862 por decreto del 12 de febrero expedido por la Legislatura de Zacatecas se elevó a categoría de municipalidad, solamente media población, pues la otra pertenecía a Jalisco, pasando la línea divisoria por una de las calles céntricas del poblado. El pueblo nunca estuvo satisfecho de esto y lucharon porque su totalidad perteneciera al estado de Jalisco durante 10 años, logrando su objetivo erigiéndose en municipio el 23 de septiembre 1874.



IIEG
Instituto de Información
Estadística y Geográfica
de Jalisco

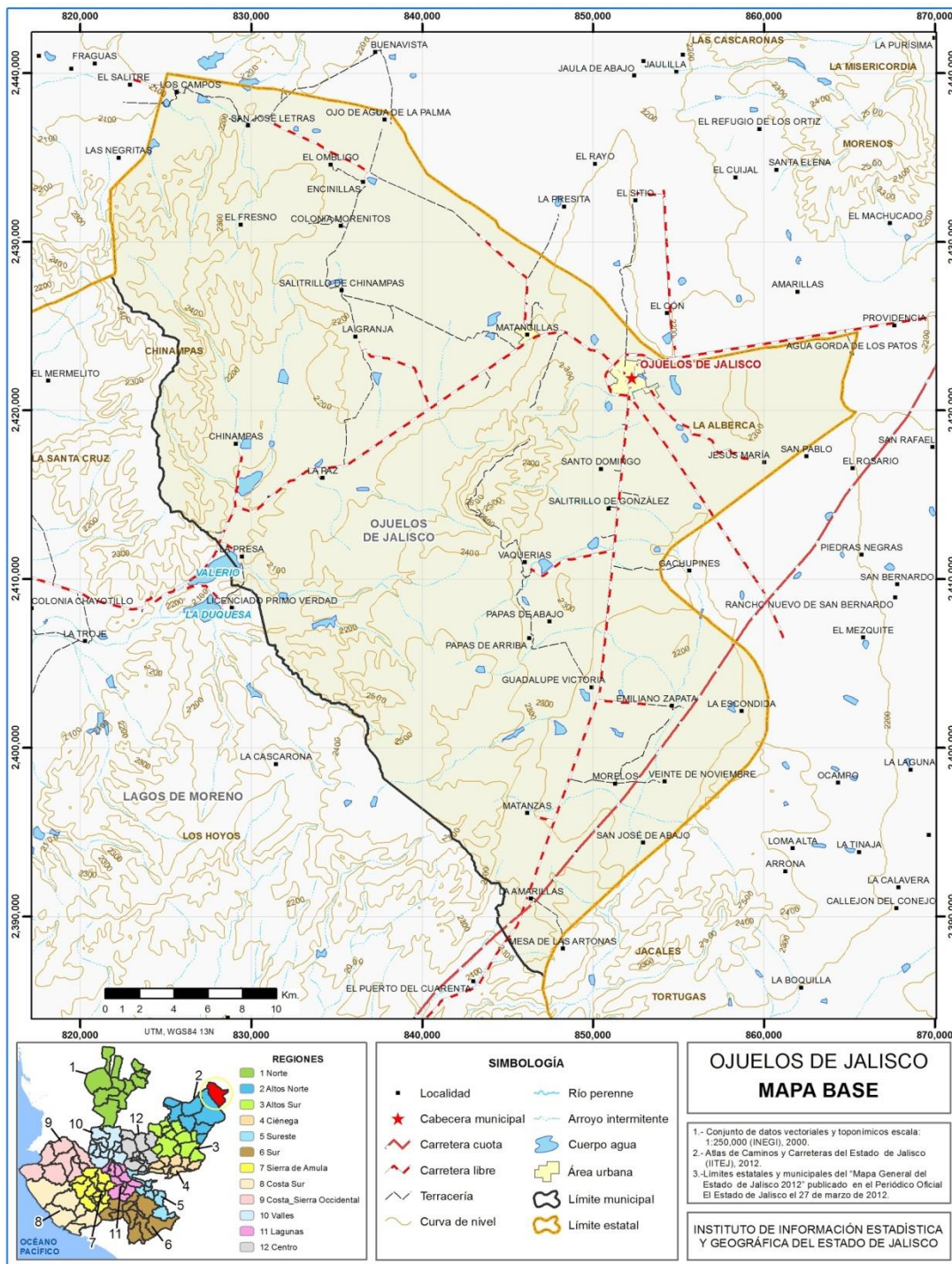
GEOGRAFÍA

OJUELOS DE JALISCO
DIAGNÓSTICO DEL MUNICIPIO
DICIEMBRE 2019



Jalisco
GOBIERNO DEL ESTADO

Figura 2. Ojuelos de Jalisco, Jalisco.
 Mapa base.



FUENTE: IIEG, Instituto de Información Estadística y Geográfica del Estado de Jalisco; 2015.

Geografía

Tabla 1 Medio físico

Ojuelos de Jalisco, Jalisco

Medio físico		Descripción
Superficie municipal (km ²)	1,204	El municipio de Ojuelos de Jalisco tiene una superficie de 1,204 Km ² . Por su superficie se ubica en la posición 17 con relación al resto de los municipios del estado.
Altura (msnm)	Mínima municipal	2,080
	Máxima municipal	2,610
	Cabecera municipal	2,219
Pendientes (%)	Planas (< 5°)	76.1
	Lomerío (5° - 15°)	15.7
	Montañosas (> 15°)	8.2
Clima (%)	Semiárido templado	100
Temperatura (°C)	Máxima promedio	27.4
	Mínima promedio	5.6
	Media anual	13.9
Precipitación (mm)	Media anual	594
Geología (%)	Aluvial	42.3
	Extrusiva ácida	40.7
	Riolita	6.4
	Arenisca	5.8
	Piamonte	2.7
	Otros	2.1
Tipo de suelo (%)	Xerosol	41.7
	Litosol	39.0
	Feozem	12.0
	Fluvisol	3.8
	Planosol	3.4
Cobertura de suelo (%)	Agricultura	35.4
	Asentamiento humano	0.6
	Bosque	7.8
	Cuerpo de agua	0.8
	Pastizal	55.2
	Sin vegetación aparente	0.1

FUENTE: IIEG, Instituto de Información Estadística y Geográfica del Estado de Jalisco; con base en: Geología, Edafología, esc. 1:50,000 y Uso de Suelo y Vegetación SVI, esc. 1:250,000, INEGI. Clima, CONABIO. Tomo 1 Geografía y Medio Ambiente de la Enciclopedia Temática Digital de Jalisco. MDE y MDT del conjunto de datos vectoriales, esc. 1:50,000, INEGI. Mapa General del Estado de Jalisco 2012.

Tabla 2 Infraestructura

Ojuelos de Jalisco, Jalisco

Infraestructura	Descripción		
Infraestructura (km)	Carreteras	148.1	El municipio se encuentra en el séptimo lugar de la región Altos Norte, registrando grado medio de conectividad en caminos y carreteras.
	Caminos	126.9	
Tipo de servicios	Cantidad	Comentarios	
Cementerio	3	La información presentada en esta tabla corresponde a los servicios concentrados en localidades mayores a 2,500 habitantes.	
Escuelas	13		
Palacio o ayuntamiento	2		
Mercado	1		
Plaza	8		
Centro Salud	3		
Tanque de agua	1		
Templo	8		

FUENTE: IIEG, Instituto de Información Estadística y Geográfica del Estado de Jalisco, Atlas de Caminos y Carreteras del Estado de Jalisco 2012, Conectividad 2012. Mapa General del Estado de Jalisco 2012. Censo de Población y Vivienda 2000 y 2010, INEGI. Siete servicios básicos, CDTR-ITEJ, 2009.



IIEG
Instituto de Información
Estadística y Geográfica
de Jalisco

DEMOGRAFÍA Y SOCIEDAD

OJUELOS DE JALISCO
DIAGNÓSTICO DEL MUNICIPIO
DICIEMBRE 2019



Jalisco
GOBIERNO DEL ESTADO

Aspectos demográficos

El municipio de Ojuelos de Jalisco pertenece a la Región Altos Norte, su población en el 2015 según la Encuesta Intercensal era de 32 mil 357 personas; 48.3 por ciento hombres y 51.7 por ciento mujeres, los habitantes del municipio representaban el 7.9 por ciento del total regional (ver tabla 3). Comparando este monto poblacional con el del año 2010, se obtiene que la población municipal aumentó un 7.5 por ciento en cinco años.

Tabla 3 Población por sexo, porcentaje en el municipio							
Ojuelos de Jalisco, Jalisco							
Clave	No.	Municipio/localidad	Población total 2000	Población 2010			
				Total	Porcentaje en el municipio	Hombres	Mujeres
064 OJUELOS DE JALISCO			30,097	32,357	100.00	15,623	16,734

FUENTE: IIEG, Instituto de Información Estadística y Geográfica del Estado de Jalisco con base en INEGI, Censo de Población y Vivienda 2010 y Encuesta Intercensal 2015

Se estima que para el 2020 esta población aumentará a 34 mil 061 habitantes, donde 16 mil 625 serán hombres y 17 mil 436 mujeres, conservando un 0.41 por ciento de la población total del estado.

El municipio en 2010 contaba con 62 localidades, de las cuales, 8 eran de dos viviendas y 15 de una. La cabecera municipal de Ojuelos de Jalisco es la localidad más poblada con 11 mil 881 personas, y representaba el 39.5 por ciento de la población, le sigue Matancillas (San Isidro Matancillas) con el 15.9, Chinampas con el 6.2, La Paz con el 4.5 y Matanzas con el 4.0 por ciento del total municipal. (ver tabla 4)

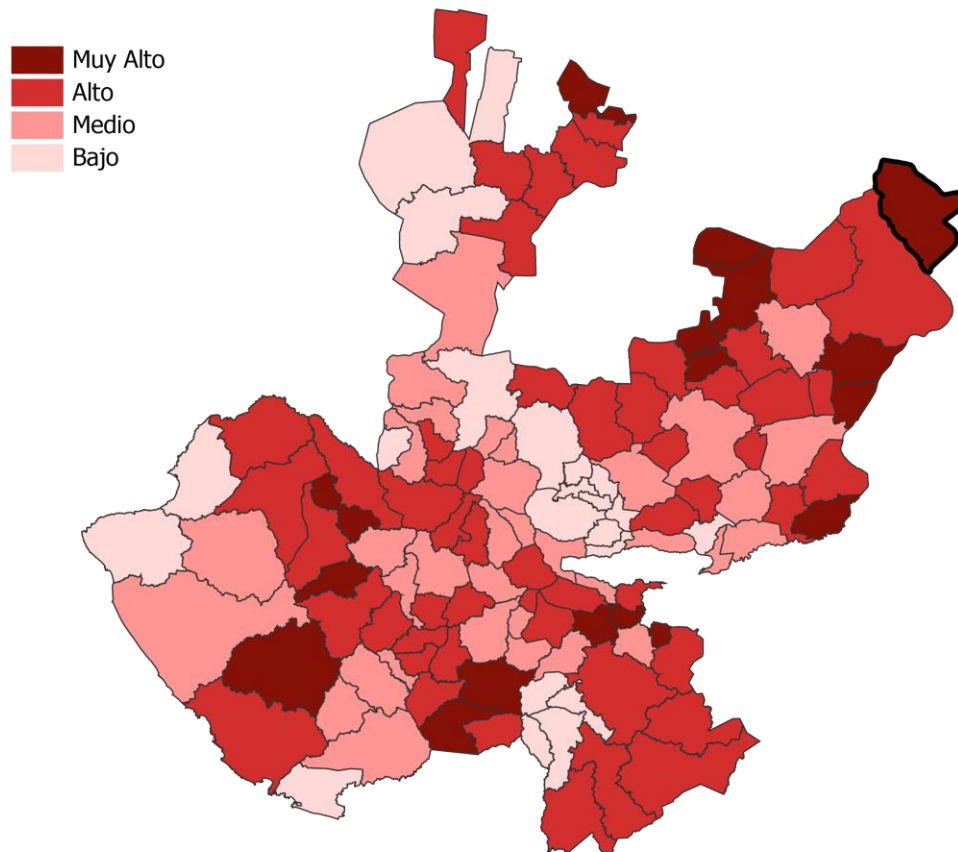
Tabla 4 Población por sexo, porcentaje en el municipio							
Ojuelos de Jalisco, Jalisco							
Clave	No.	Municipio/localidad	Población total 2000	Población 2010			
				Total	Porcentaje en el municipio	Hombres	Mujeres
064 OJUELOS DE JALISCO			27,230	30,097	100.00	14,636	15,461
0001	1	OJUELOS DE JALISCO	9,338	11,881	39.5	5,704	6,177
0032	2	MATANCILLAS (SAN ISIDRO MATANCILLAS)	3,788	4,784	15.9	2,365	2,419
0019	3	CHINAMPAS	1,810	1,881	6.2	908	973
0048	4	LA PAZ	1,202	1,342	4.5	655	687
0033	5	MATANZAS	1,260	1,196	4.0	584	612

FUENTE: IIEG, Instituto de Información Estadística y Geográfica del Estado de Jalisco con base en INEGI, censos y conteos nacionales, 2000-2010

Intensidad migratoria

El estado de Jalisco tiene una añeja tradición migratoria a Estados Unidos que se remonta hacia los finales del siglo XIX. Se estima que 1.4 millones de personas nacidas en Jalisco habitan en Estados Unidos y que alrededor de 2.6 millones de personas nacidas en aquel país son hijos de padres jaliscienses. De acuerdo al índice de intensidad migratoria calculado por Consejo Nacional de Población (CONAPO) con datos del censo de población de 2010 del INEGI, Jalisco tiene un grado alto de intensidad migratoria, y tiene el lugar decimotercero entre las entidades federativas del país con mayor intensidad migratoria.

Figura 3. Grado de Intensidad migratoria a Estados Unidos.
Jalisco, 2010



FUENTE: IIEG, Instituto de Información Estadística y Geográfica del Estado de Jalisco con base en estimaciones del CONAPO, 2010

Los indicadores de este índice señalan que en Ojuelos de Jalisco el 8.72 por ciento de las viviendas del municipio se recibieron remesas en 2010, en un 10.34 por ciento se reportaron emigrantes del quinquenio anterior (2005-2010), en el 6.69 por ciento se registraron migrantes circulares del quinquenio anterior, así mismo el 6.92 por ciento de las viviendas contaban con migrantes de retorno del quinquenio anterior (ver tabla 5).

Tabla 5 Índice y grado de intensidad migratoria e indicadores socioeconómicos

Ojuelos de Jalisco, 2010	
Índice y grado de intensidad migratoria e indicadores socioeconómicos	Valores
Índice de intensidad migratoria	2.1017463
Grado de intensidad migratoria	Muy Alto
Total de viviendas	6649
% viviendas que reciben remesas	8.72
% Viviendas con emigrantes en Estados Unidos del quinquenio anterior	10.34
% Viviendas con migrantes circulares del quinquenio anterior	6.69
% Viviendas con migrantes de retorno del quinquenio anterior	6.92
Lugar que ocupa en el contexto estatal	7
Lugar que ocupa en el contexto nacional	108

FUENTE: IIEG, Instituto de Información Estadística y Geográfica del Estado de Jalisco con base en estimaciones del CONAPO con base en el INEGI, muestra del diez por ciento del Censo de Población y Vivienda 2010.

Cabe señalar que en el cálculo previo del índice de intensidad migratoria, que fue en el año 2000, la unidad de observación eran los hogares y Ojuelos de Jalisco ocupaba el lugar 70 con grado alto, donde los hogares que recibieron remesas fue de 10.95 por ciento, hogares con emigrantes en Estados Unidos del quinquenio anterior de 15.24; mientras que el 4.02 por ciento de los hogares tenían migrantes circulares del quinquenio anterior y 0.91 por ciento migrantes de retorno (ver tabla 6).

Tabla 6 Índice y grado de intensidad migratoria e indicadores socioeconómicos

Ojuelos de Jalisco, 2000	
Índice y grado de intensidad migratoria e indicadores socioeconómicos	Valores
Índice de intensidad migratoria	0.8540423
Grado de intensidad migratoria	Alto
Total de hogares	5952
% Hogares que reciben remesas	10.95
% Hogares con emigrantes en Estados Unidos del quinquenio anterior	15.24
% Hogares con migrantes circulares del quinquenio anterior	4.02
% Hogares con migrantes de retorno del quinquenio anterior	0.91
Lugar que ocupa en el contexto estatal	70

Fuente: Consejo Nacional de Población. Colección: Índices Sociodemográficos. Diciembre de 2001.

Pobreza multidimensional

La pobreza, está asociada a condiciones de vida que vulneran la dignidad de las personas, limitan sus derechos y libertades fundamentales, impiden la satisfacción de sus necesidades básicas e imposibilitan su plena integración social. De acuerdo con esta concepción, una persona se considera en situación de pobreza multidimensional cuando sus ingresos son insuficientes para adquirir los bienes y los servicios que requiere para satisfacer sus necesidades y presenta carencia en al menos uno de los siguientes seis indicadores: rezago educativo, acceso a los servicios de salud, acceso a la seguridad social calidad y espacios de la vivienda servicios básicos en la vivienda.

La nueva metodología para medir el fenómeno de la pobreza fue desarrollada por el CONEVAL y permite profundizar en el estudio de la pobreza, ya que además de medir los ingresos, como tradicionalmente se realizaba, se analizan las carencias sociales desde una óptica de los derechos sociales.

Estos componentes permitirán dar un seguimiento puntual de las carencias sociales y al bienestar económico de la población, además de proporcionar elementos para el diagnóstico y seguimiento de la situación de la pobreza en nuestro país, desde un enfoque novedoso y consistente con las disposiciones legales aplicables y que retoma los desarrollos académicos recientes en materia de medición de la pobreza.

En términos generales de acuerdo a su ingreso y a su índice de privación social se proponen la siguiente clasificación: **Pobres multidimensionales.**- Población con ingreso inferior al valor de la línea de bienestar y que padece al menos una carencia social. **Vulnerables por carencias sociales.**- Población que presenta una o más carencias sociales, pero cuyo ingreso es superior a la línea de bienestar. **Vulnerables por ingresos.**- Población que no presenta carencias sociales y cuyo ingreso es inferior o igual a la línea de bienestar. **No pobre multidimensional y no vulnerable.**- Población cuyo ingreso es superior a la línea de bienestar y que no tiene carencia social alguna.

Tabla 7 Pobreza Multidimensional

Ojuelos de Jalisco, 2010-2015

Indicadores de incidencia	Porcentaje		Personas		Carencias promedio	
	2010	2015	2010	2015	2010	2015
Pobreza multidimensional						
Población en situación de pobreza multidimensional	69.2	51.6	17,716	15,574	2.3	2.0
Población en situación de pobreza multidimensional moderada	53.5	45.8	13,699	13,821	1.9	1.8
Población en situación de pobreza multidimensional extrema	15.7	5.8	4,017	1,753	3.6	3.4
Población vulnerable por carencias sociales	23.6	36.3	6,040	10,967	1.9	1.8
Población vulnerable por ingresos	2.3	4.1	585	1,244		
Población no pobre multidimensional y no vulnerable	4.9	8.0	1,256	2,424		
Privación social						
Población con al menos una carencia social	92.8	87.9	23,755	26,542	2.2	1.9
Población con al menos tres carencias sociales	30.4	20.6	7,786	6,231	3.5	3.3
Indicadores de carencias sociales						
Rezago educativo	32.2	28.6	8,249	8,653	3.0	2.5
Acceso a los servicios de salud	21.7	7.7	5,562	2,317	2.9	2.7
Acceso a la seguridad social	86.2	78.7	22,074	23,774	2.3	2.0
Calidad y espacios de la vivienda	8.1	9.9	2,075	3,004	3.8	3.1
Acceso a los servicios básicos en la vivienda	28.0	27.3	7,170	8,235	3.2	2.7
Acceso a la alimentación	28.5	15.2	7,289	4,579	3.2	2.8
Bienestar						
Población con un ingreso inferior a la línea de bienestar mínimo	37.3	19.0	9,536	5,752	2.4	2.0
Población con un ingreso inferior a la línea de bienestar	71.5	55.7	18,300	16,818	2.2	1.8

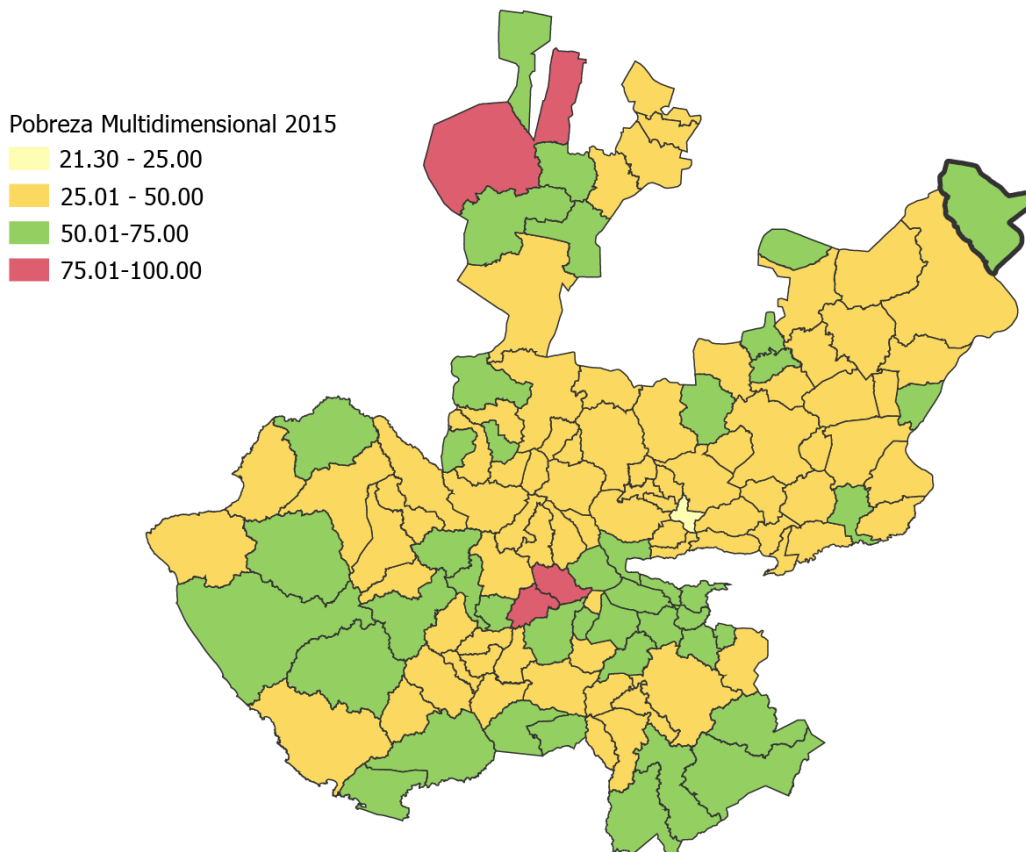
Fuente: Elaborado por el IIEG con base en estimaciones del CONEVAL con base en el MCS-ENIGH 2010, la muestra del Censo de Población y Vivienda 2010, el Modelo Estadístico 2015 para la continuidad del MCS-ENIGH y la Encuesta Intercensal 2015.

En la tabla 7 se muestra los datos actualizados a 2015 del porcentaje y número de personas en situación de pobreza, vulnerable por carencias sociales, vulnerable por ingresos y; no pobre y no vulnerable en Ojuelos de Jalisco el 51.6 por ciento de la población se encuentra en situación de pobreza, es decir 15 mil 574 personas comparten esta situación en el municipio, así mismo el 36.3 por ciento (10,967 personas) de la población es vulnerable por carencias sociales; el 4.1 por ciento es vulnerable por ingresos y 8.0 por ciento es no pobre y no vulnerable.

Es importante agregar que en 2010 el 16.0 por ciento de Ojuelos de Jalisco presentó pobreza extrema para el 2015 disminuyó a 5.8 por ciento, es decir mil 753 personas (2015); por otro lado en 2010 un 53.1 por ciento de la población estaba en pobreza moderada (13,800 personas) y para 2015 disminuyó su porcentaje a 45.8 por ciento, sin embargo en datos absolutos aumentó a 13,821 habitantes.

De los indicadores de carencias sociales en 2015, destaca que el acceso a la seguridad social es la más alta con un 78.7 por ciento, que en términos relativos se trata de 23 mil 774 habitantes. El que menos porcentaje acumula es el acceso a los servicios de salud, con el 7.7 por ciento.

Figura 4. Porcentaje de población con pobreza multidimensional por municipio.
 Jalisco, 2015



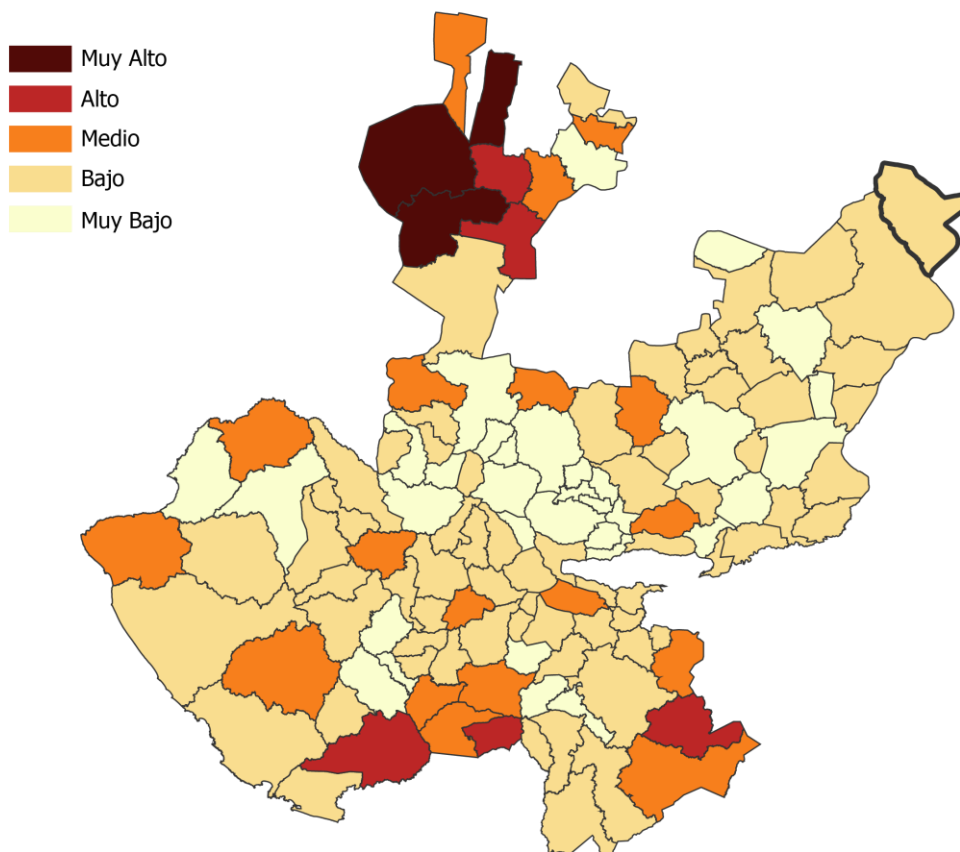
FUENTE: IIEG, con base en estimaciones del CONEVAL con base en el Modelo Estadístico 2015 para la continuidad del MCS-ENIGH y la Encuesta Intercensal 2015.

Marginación

La construcción del índice para las entidades federativas, regiones y municipios considera cuatro dimensiones estructurales de la marginación: falta de acceso a la educación (población analfabeta de 15 años o más y población sin primaria completa de 15 años o más), residencia en viviendas inadecuadas (sin disponibilidad de agua entubada, sin drenaje ni servicio sanitario exclusivo, con piso de tierra, sin disponibilidad de energía eléctrica y con algún nivel de hacinamiento), percepción de ingresos monetarios insuficientes (ingresos hasta 2 salarios mínimos) y residir en localidades pequeñas con menos de 5 mil habitantes.

En la tabla 8 se presentan los indicadores que componen el índice de marginación para el 2015 del municipio. En donde se ve que Ojuelos de Jalisco cuenta con un grado de marginación bajo, y que la mayoría de sus carencias están similares a las del promedio estatal; destaca que la población de 15 años o más sin primaria completa asciende al 24.9 por ciento, y que el 45.8 por ciento de la población gana a lo mucho dos salarios mínimos.

Figura 5. Índice de marginación por municipio.
 Jalisco, 2015



FUENTE: IIEG, Instituto de Información Estadística y Geográfica del Estado de Jalisco con base en estimaciones del CONAPO, 2015

A nivel localidad, se tiene que la mayoría de las principales localidades del municipio tienen grado de marginación alto, a excepción de Matanzas que tiene grado de marginación medio y la cabecera municipal con grado bajo, en particular se ve que esta última tiene los más bajos porcentajes de población analfabeta (5.8 por ciento) y sin primaria completa (24.8 por ciento) (ver tabla 8).

Tabla 8 Grado de marginación e indicadores sociodemográficos

Ojuelos de Jalisco, 2010							
Municipio / Localidad		Grado	% Población de 15 años o más analfabeta	% Población de 15 años o más sin primaria completa	% Población en localidades con menos de 5000 habitantes	% Población ocupada con ingreso de hasta 2 salarios mínimos	% Viviendas particulares habitadas que no disponen de refrigerador
Clave	Nombre						
	Jalisco	Bajo	3.6	14.9	17.5	29.4	
064	Ojuelos de Jalisco	Bajo	7.9	24.9	60.5	45.8	
0001	Ojuelos de Jalisco	Bajo	5.8	24.8			18.1
0032	Matancillas (San Isidro Matancillas)	Alto	9.4	38.7			39.2
0019	Chinampas	Alto	10.2	40.0			23.8
0048	La Paz	Alto	8.3	33.7			21.5
0033	Matanzas	Medio	8.0	35.2			13.0

* Para el cálculo de los índices estatales, municipales y regional, estos indicadores corresponden a los porcentajes de ocupantes en viviendas.

FUENTE: IIEG, Instituto de Información Estadística y Geográfica del Estado de Jalisco, con base en CONAPO, Índices de marginación por entidad federativa, municipal y a nivel localidad, 2010

Nota: El dato del Estado y del Municipio es de 2015

Respecto a las carencias en la vivienda, la localidad de Matanzas tiene el más alto porcentaje en el indicador de viviendas sin agua entubada, mostrando un 26.9 por ciento. Por su parte, Matancillas (San Isidro Matancillas) presentó las proporciones más altas de viviendas sin excusado, con piso de tierra y que no disponían de refrigerador, con un 29.6, 6.1 y 39.2 por ciento, respectivamente; así como el mayor promedio de ocupantes con 1.5. Mientras que en La Paz el 2.1 por ciento de las viviendas no contaban energía eléctrica (ver tabla 9).

Tabla 9 Grado de marginación e indicadores sociodemográficos

Ojuelos de Jalisco, 2010							
Municipio / Localidad		Grado	% Viviendas particulares habitadas sin excusado*	% Viviendas particulares habitadas sin energía eléctrica*	% Viviendas particulares habitadas sin disponibilidad de agua entubada*	**Promedio de ocupantes por cuarto en viviendas particulares habitadas	% Viviendas particulares habitadas con piso de tierra
Clave	Nombre						
	Jalisco	Bajo	0.86	0.3	1.8	22.1	1.6
064	Ojuelos de Jalisco	Bajo	9.0	0.6	4.8	31.1	1.8
0001	Ojuelos de Jalisco	Bajo	4.9	0.7	5.7	1.1	4.4
0032	Matancillas (San Isidro Matancillas)	Alto	29.6	1.1	13.9	1.5	6.1
0019	Chinampas	Alto	16.3	1.6	3.6	1.1	2.5
0048	La Paz	Alto	23.6	2.1	16.0	1.2	4.9
0033	Matanzas	Medio	1.6	1.6	26.9	1.0	3.5

* Para el cálculo de los índices estatales, municipales y regionales, estos indicadores corresponden a los porcentajes de ocupantes en viviendas.

** Para el dato estatal y municipal se considera el porcentaje de viviendas con algún nivel de hacinamiento.

FUENTE: IIEG, Instituto de Información Estadística y Geográfica del Estado de Jalisco, con base en CONAPO, Índices de marginación por entidad federativa, municipal y a nivel localidad, 2010

Nota: El dato del Estado y del Municipio es de 2015

Índices sociodemográficos

A manera de recapitulación, el municipio de Ojuelos de Jalisco en 2015 ocupaba a nivel estatal el lugar 30 en el índice de marginación con un grado bajo, en pobreza multidimensional se localiza en el lugar 39, con el 45.8 por ciento de su población en pobreza moderada y 5.8 por ciento en pobreza extrema; y en cuanto al índice de intensidad migratoria el municipio tiene un grado muy alto y ocupa el lugar 7 entre todos los municipios del estado (ver tabla 10).

Tabla 10 Población total, grado de Marginación e Intensidad Migratoria y situación de pobreza									
Jalisco, 2015									
Clave	Municipio	Población	Marginación		Pobreza Multidimensional			Intensidad Migratoria 2010	
			Grado	Lugar	Moderada	Extrema	Lugar	Grado	Lugar
14	Jalisco	7,844,830	Bajo	27	30.0	1.8	5	Alto	13
035	Encarnación de Díaz	53,555	Bajo	59	44.9	3.5	55	Alto	26
053	Lagos de Moreno	164,981	Bajo	77	33.7	3.1	101	Alto	65
064	Ojuelos de Jalisco	32,357	Bajo	30	45.8	5.8	39	Muy alto	7
072	San Diego de Alejandría	7,349	Bajo	55	49.1	5.6	30	Muy alto	8
073	San Juan de los Lagos	69,725	Muy bajo	96	42.8	3.4	66	Medio	83
091	Teocaltiche	41,278	Bajo	53	44.2	4.5	53	Muy alto	5
109	Unión de San Antonio	17,915	Bajo	38	33.2	3.3	104	Muy alto	15
116	Villa Hidalgo	20,257	Muy bajo	97	48.8	4.0	36	Muy alto	9

FUENTE: IIEG, Instituto de Información Estadística y Geográfica del Estado de Jalisco con base en estimaciones del CONEVAL y CONAPO.

*El dato de Jalisco en Pobreza Multidimensional corresponde a 2016.



IIEG
Instituto de Información
Estadística y Geográfica
de Jalisco

ECONOMÍA

OJUELOS DE JALISCO
DIAGNÓSTICO DEL MUNICIPIO
DICIEMBRE 2019

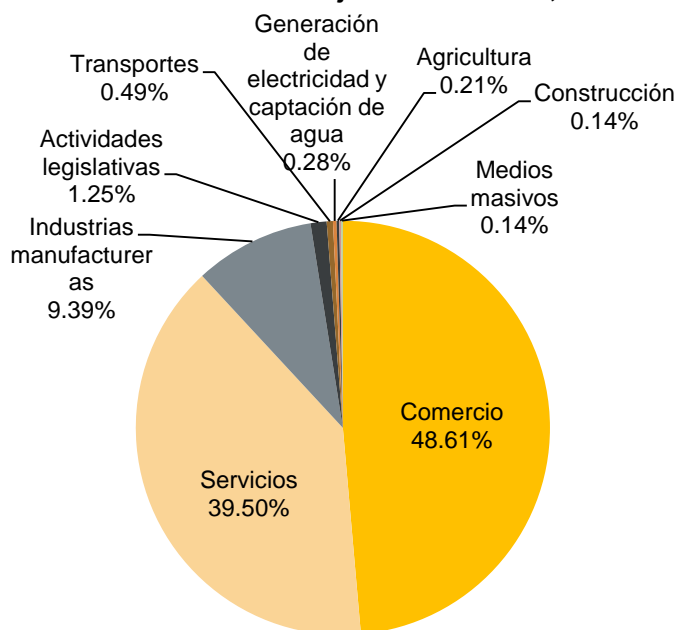


Jalisco
GOBIERNO DEL ESTADO

Número de empresas

Conforme a la información del Directorio Estadístico Nacional de Unidades Económicas (DENUE) de INEGI, el municipio de Ojuelos de Jalisco cuenta con 1,438 unidades económicas al mes de noviembre de 2019 y su distribución por sectores revela un predominio de unidades económicas dedicadas al comercio, siendo estas el 48.61% del total de las empresas en el municipio. Ocupa la posición 38 del total de empresas establecidas en el estado y el lugar número 6 en el ranking regional.

Figura 6. Distribución de las unidades económicas Ojuelos de Jalisco, 2019/Noviembre



Municipio	Posición en el ranking	
	Estatal	Regional
Ojuelos de Jalisco	38	6

Tabla 11 Composición de las Empresas

Ojuelos de Jalisco, noviembre 2019. (Unidades económicas).

Sector	Total de Unidades Económicas	0 a 5 personas	6 a 10 personas	11 a 30 personas	31 a 50 personas	51 a 100 personas	101 a 250 personas	Más de 250 personas
Comercio	699	664	26	7		2		
Servicios	568	515	29	20	1		2	1
Industrias manufactureras	135	125	7	2		1		
Actividades legislativas	18	10	1	4		2	1	
Transportes	7	5		2				
Generación de electricidad y captación de agua	4	2		2				
Agricultura	3	1	1	1				
Construcción	2			2				
Medios masivos	2	1	1					
Total general	1,438	1,323	65	40	1	5	3	1

FUENTE: IIEG, Instituto de Información Estadística y Geográfica del Estado de Jalisco; con información de INEGI, DENUE.

Valor agregado censal bruto

El valor agregado censal bruto se define como: “*el valor de la producción que se añade durante el proceso de trabajo por la actividad creadora y de transformación del personal ocupado, el capital y la organización (factores de la producción), ejercida sobre los materiales que se consumen en la realización de la actividad económica.*” En resumen, esta variable se refiere al valor de la producción que añade la actividad económica en su proceso productivo.

Los censos económicos 2014 registraron que en el municipio de Ojuelos de Jalisco los tres subsectores más importantes en la generación de valor agregado censal bruto fueron los *Servicios relacionados con el transporte*; el *Comercio al por mayor de abarrotes, alimentos, bebidas, hielo y tabaco*; y el *Comercio al por menor de abarrotes, alimentos, bebidas, hielo y tabaco*, que generaron en conjunto el 72.9% del total del valor agregado censal bruto registrado en 2014 en el municipio.

El subsector de *Comercio al por mayor de abarrotes, alimentos, bebidas, hielo y tabaco* que concentró el 22.9% del valor agregado censal bruto en 2014, registró el mayor crecimiento real pasando de 29 millones 538 mil pesos en 2009 a 74 millones 934 mil pesos en 2014, representado un incremento de 153.7% durante el periodo.

Tabla 12 Subsectores con mayor valor agregado censal bruto (VACB)

Ojuelos de Jalisco, 2009 y 2014. (Miles de pesos a precios de 2013).

Subsector	2009	2014	% Part 2014	Var % 2009-2014
488 Servicios relacionados con el transporte		146,620	44.8%	
431 Comercio al por mayor de abarrotes, alimentos, bebidas, hielo y tabaco	29,538	74,934	22.9%	153.7%
461 Comercio al por menor de abarrotes, alimentos, bebidas, hielo y tabaco	32,652	16,962	5.2%	-48.1%
327 Fabricación de productos a base de minerales no metálicos	1,304	13,768	4.2%	955.7%
434 Comercio al por mayor de materias primas agropecuarias y forestales, para la industria, y materiales de desecho	6,615	12,815	3.9%	93.7%
722 Servicios de preparación de alimentos y bebidas	15,596	10,129	3.1%	-35.1%
315 Fabricación de prendas de vestir	15,919	10,028	3.1%	-37.0%
311 Industria alimentaria	52,642	6,490	2.0%	-87.7%
237 Construcción de obras de ingeniería civil		4,844	1.5%	
462 Comercio al por menor en tiendas de autoservicio y departamentales	1,949	3,863	1.2%	98.3%
463 Comercio al por menor de productos textiles, bisutería, accesorios de vestir y calzado	3,941	3,471	1.1%	-11.9%
Otros	35,895	23,367	7.1%	-34.9%
Total	196,051	327,291	100.0%	66.9%

FUENTE: IIEG, Instituto de Información Estadística y Geográfica del Estado de Jalisco; con base en datos proporcionados por el INEGI.

Empleo

Trabajadores asegurados en el IMSS Por grupo económico

Para diciembre de 2019 el IMSS reportó un total de 417 trabajadores asegurados, lo que representó para el municipio de Ojuelos de Jalisco una disminución de 72 trabajadores en comparación con el mes de diciembre de 2018, debido a la baja en el registro de empleo formal en algunos de sus grupos económicos, principalmente en la *Construcción de edificaciones y obras de ingeniería civil*

En función de los registros del IMSS el grupo económico que más empleos presentó dentro del municipio de Ojuelos de Jalisco fue la *Compraventa de alimentos, bebidas y productos del tabaco*, ya que en diciembre de 2019 registró un total de 123 trabajadores concentrando el 29.50% del total de asegurados en el municipio.

El segundo grupo económico con más trabajadores asegurados fue la *Compraventa de gases, combustibles y lubricantes*, que para diciembre de 2019 registró 83 trabajadores asegurados que representan el 19.90% del total de trabajadores asegurados a dicha fecha.

Tabla 13 Trabajadores asegurados									
Ojuelos de Jalisco 2012-2019									
Grupo económico	2012	2013	2014	2015	2016	2017	2018	2019	% part 2019
Compraventa de alimentos, bebidas y productos del tabaco.	101	99	97	100	96	90	109	123	29.50%
Compraventa de gases, combustibles y lubricantes.	100	69	68	71	75	76	82	83	19.90%
Compraventa en tiendas de autoservicios y departamentos especializados.	0	13	15	30	25	27	29	30	7.19%
Compraventa de materias primas, materiales y auxiliares.	15	17	22	29	37	36	29	28	6.71%
Construcción de edificaciones y obras de ingeniería civil.	172	40	7	19	10	54	79	25	6.00%
Compraventa de artículos para el hogar.	8	11	3	19	19	14	25	18	4.32%
Servicios de enseñanza, investigación científica y difusión cultural.	4	5	15	17	18	20	23	18	4.32%
Ganadería.	11	11	11	12	10	12	16	16	3.84%
Servicios financieros y de seguros (bancos, financieras).	10	10	8	9	9	9	8	15	3.60%
Elaboración de alimentos.	12	12	13	16	15	20	15	13	3.12%
Fabricación de productos metálicos, excepto maquinaria y equipo.	2	2	2	5	4	9	8	10	2.40%
Compraventa de prendas de vestir y artículos de uso personal.	7	10	9	8	8	7	8	7	1.68%
Otros	35	31	267	61	58	56	58	31	7.43%
Total	477	330	537	396	384	430	489	417	100.00%

FUENTE: IIEG, Instituto de Información Estadística y Geográfica del Estado de Jalisco; con base a datos proporcionados por el IMSS

Trabajadores asegurados en el IMSS Región Altos Norte

En diciembre de 2019, Ojuelos de Jalisco se presenta como el séptimo municipio, dentro de la región Altos Norte, con mayor número de trabajadores concentrando el 0.76% del total.

De diciembre de 2012 a diciembre de 2019 el municipio de Ojuelos de Jalisco registró una disminución en el número de trabajadores asegurados en la región Altos Norte, pasando de 477 asegurados en 2012 a 417 asegurados en 2019, una baja de 60 trabajadores durante el total del periodo.

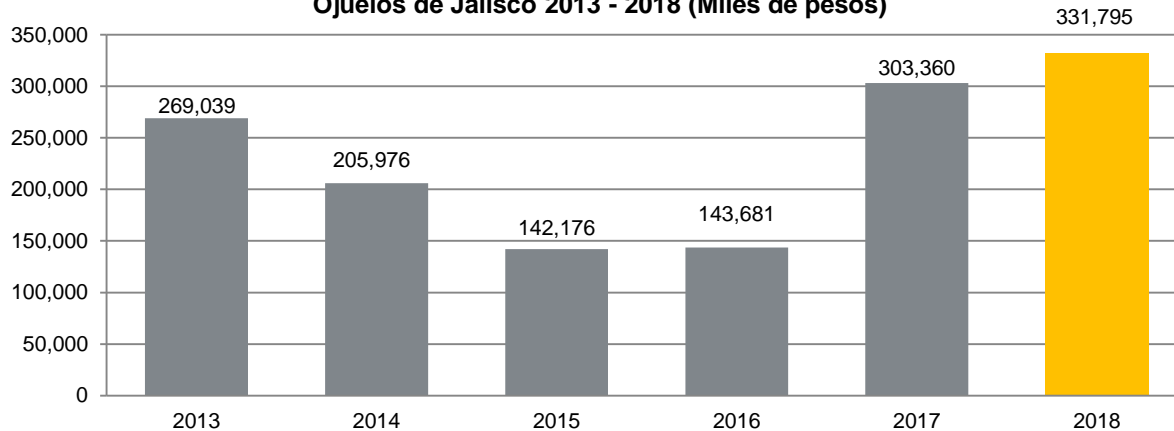
Tabla 14 Trabajadores asegurados									
Región Altos Norte, Jalisco 2012-2019									
Municipio	2012	2013	2014	2015	2016	2017	2018	2019	% part.2019
Encarnación de Díaz	2,127	2,127	2,295	2,424	2,605	2,960	2,910	3,248	5.92%
Lagos de Moreno	23,202	24,267	24,949	26,145	27,342	30,921	31,737	33,781	61.56%
Ojuelos de Jalisco	477	330	537	396	384	430	489	417	0.76%
San Diego de Alejandría	258	198	208	226	263	250	215	76	0.14%
San Juan de los Lagos	8,081	9,182	9,537	10,427	11,149	11,893	12,725	13,588	24.76%
Teocaltiche	1,150	1,130	1,160	1,188	1,250	1,474	1,861	1,745	3.18%
Unión de San Antonio	805	840	1,076	1,207	1,171	1,302	1,296	1,262	2.30%
Villa Hidalgo	480	500	595	634	690	748	722	755	1.38%
Total región Altos Norte	36,580	38,574	40,357	42,647	44,854	49,978	51,955	54,872	100.00%

FUENTE: IIEG, Instituto de Información Estadística y Geográfica del Estado de Jalisco; con base a datos proporcionados por el IMSS

Agricultura y ganadería en Ojuelos de Jalisco

El valor de la producción agrícola en Ojuelos de Jalisco ha presentado diversas fluctuaciones durante el periodo 2013–2018, habiendo registrado sus niveles más altos en 2017 y 2018. El valor de la producción agrícola de Ojuelos de Jalisco de 2018, representó apenas el 0.5% del total de producción agrícola estatal y tuvo en 2013 su máxima participación aportando el 0.9% del total estatal en dicho año.

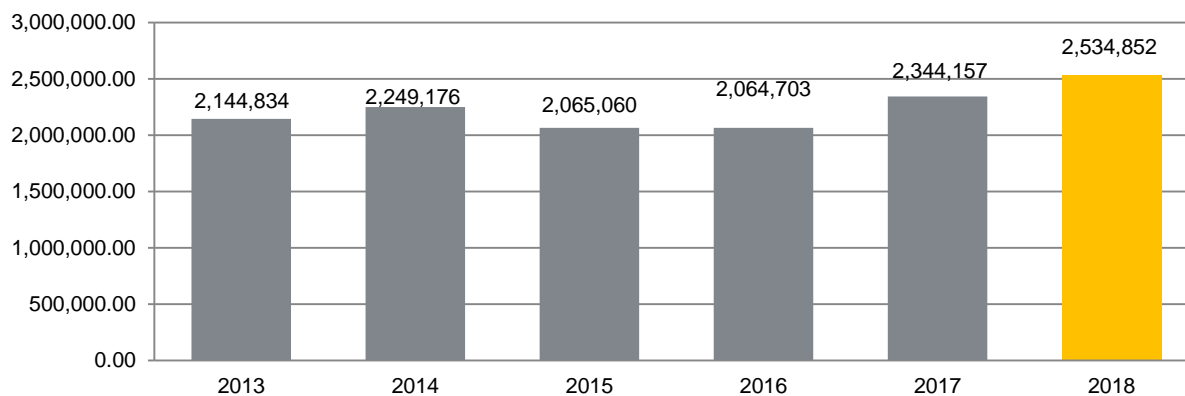
**Figura 7. Valor de la producción agrícola
Ojuelos de Jalisco 2013 - 2018 (Miles de pesos)**



FUENTE: IIEG, Instituto de Información Estadística y Geográfica del Estado de Jalisco; información de SIAP / SAGARPA - OEIDRUS.

La producción ganadera en Ojuelos de Jalisco ha mantenido una tendencia creciente durante el periodo 2013-2018, siendo el ejercicio de 2018 el año en el que se ha registrado el mayor crecimiento en el valor de la producción ganadera en el municipio. En 2013, la producción ganadera de Ojuelos de Jalisco representó el 3.3% del total de la producción ganadera estatal, siendo este el porcentaje de participación más alto que ha tenido el municipio y en 2018 fue de 2.8%.

**Figura 8. Valor de la producción ganadera
Ojuelos de Jalisco 2013 - 2018 (Miles de pesos)**



FUENTE: IIEG, Instituto de Información Estadística y Geográfica del Estado de Jalisco; información de SIAP / SAGARPA - OEIDRUS.



IIEG
Instituto de Información
Estadística y Geográfica
de Jalisco

MEDIO AMBIENTE

OJUELOS DE JALISCO
DIAGNÓSTICO DEL MUNICIPIO
DICIEMBRE 2019



Jalisco
GOBIERNO DEL ESTADO

Índice municipal de medio ambiente

Tabla 15 Municipios de la región Altos Norte de acuerdo al índice municipal de medio ambiente.

Ojuelos de Jalisco, Jalisco			
Nombre	Índice Municipal Medio Ambiente	Posición estatal	Categoría
Ojuelos de Jalisco	52.74	78	Medio
Lagos de Moreno	46.34	96	Bajo
Villa Hidalgo	45.97	99	Bajo
Encarnación de Díaz	45.96	100	Bajo
San Juan de los Lagos	42.94	109	Muy Bajo
San Diego de Alejandría	42.78	111	Muy Bajo
Unión de San Antonio	42.48	113	Muy Bajo
Teocaltiche	41.29	116	Muy Bajo

FUENTE: IIEG, Instituto de Información Estadística y Geográfica del Estado de Jalisco; 2012. Con información de SEMADES, 2000, 2010; SEMARNAT, 2000; CONAGUA, 2010; CONABIO, 2010; INEGI, 1982, 2005,2007; CONAFOR, 2007; CEA, 2007; CCA, 2010.

Considerando el índice de medio ambiente, que contempla aspectos como generación de residuos sólidos, deforestación, explotación de acuíferos, cobertura forestal, áreas naturales protegidas, entre otros, Ojuelos de Jalisco se ubica en el lugar 78 a nivel estatal, lo cual indica un desarrollo *Medio* del medio ambiente en comparación al resto de los municipios de la entidad, y la tercera posición en la región Altos Norte.

En el Índice Municipal de Medio Ambiente, 2013, destaca que el 2.0% del territorio de Ojuelos de Jalisco se ubica en un acuífero sobreexplotado, sobre el cual se registra un total de 6,686 viviendas particulares habitadas, de las cuales 85.48% tienen disponibilidad de agua dentro de la casa o el terreno y 80.24% cuentan con drenaje conectado a la red pública, fosa séptica u otros.

El Municipio tiene una cobertura de 7.1% de bosques y 34.2% está destinada a la agricultura. En los últimos 25 años el municipio ha recuperado 0.27 km² de superficie con vegetación natural y presenta 0.11% de la superficie con riesgo de erosión.

En términos de residuos sólidos urbanos, el municipio participa con el 0.39% del total estatal, equivalente a 29.044 toneladas generadas por día.



IIEG
Instituto de Información
Estadística y Geográfica
de Jalisco

GOBIERNO Y SEGURIDAD

OJUELOS DE JALISCO
DIAGNÓSTICO DEL MUNICIPIO
DICIEMBRE 2019



Jalisco
GOBIERNO DEL ESTADO

Instituciones educativas

De acuerdo a los datos de escuelas proporcionados por el Sistema de Información y Gestión Educativa, durante el ciclo escolar 2017-2018, la región Altos norte del estado de Jalisco, compuesta por 8 municipios, contó con 1,213 escuelas en 1,177 planteles.

El municipio de Ojuelos De Jalisco tuvo 83 escuelas en 81 planteles.

Las escuelas en Ojuelos De Jalisco operaron principalmente en el turno matutino (81.9%), seguido por el turno vespertino (15.7%) y por último continuo (2.4%). Ver tabla 16.

Tabla 16. Datos generales de las Instituciones educativas en Ojuelos De Jalisco							
Ciclo escolar 2017-2018							
Municipio	Escuelas		Turno				
	Escuela	Planteles	Vespertino	Matutino	Discontinuo	Continuo	Nocturno
Ojuelos De Jalisco	83	81	13 15.7%	68 81.9%	0 0.0%	2 2.4%	0 0.0%

Fuente: Elaborado por el IIEG con base en registros del Sistema de Información y Gestión Educativa.

El nivel educativo que se impartió en las escuelas del municipio fue principalmente de primaria (34.9%), seguido de preescolar (32.5%), secundaria (20.5%), media superior (8.4%), inicial (2.4%) y por último CAM (1.2%). Ver tabla 17.

Tabla 17. Escuelas por nivel educativo en el municipio de Ojuelos De Jalisco								
Ciclo escolar 2017-2018								
	Nivel Educativo							
	Primaria	Preescolar	Secundaria	Media superior	Inicial	CAM*	Superior	Formación para el trabajo
Escuelas	29	27	17	7	2	1	0	0
% Participación	34.9%	32.5%	20.5%	8.4%	2.4%	1.2%	0.0%	0.0%

Fuente: Elaborado por el IIEG con base en registros del Sistema de Información y Gestión Educativa.

* Centros de Atención Múltiple.

Los servicios educativos que se tuvieron en las escuelas de Ojuelos De Jalisco fueron: general (60.2%), seguido de telesecundaria (14.5%), comunitario (10.8%), bachillerato general (7.2%), técnica (2.4%), inicial no escolarizada (2.4%), tecnológico (1.2%) y por último cam (1.2%). Ver tabla 18.

Tabla 18. Servicios educativos en Ojuelos De Jalisco por número de escuelas

Ciclo escolar 2017-2018		
Servicio Educativo	Escuelas	% de participación
General	50	60.2%
Comunitario	9	10.8%
Indígena	0	0.0%
Telesecundaria	12	14.5%
Bachillerato general	6	7.2%
Tecnológico	1	1.2%
Técnica	2	2.4%
Inicial indígena	0	0.0%
CAM*	1	1.2%
Inicial no escolarizada	2	2.4%
Licenciatura y posgrado	0	0.0%
Formación para el trabajo	0	0.0%
Otro	0	0.0%

Fuente: Elaborado por el IIEG con base en registros del Sistema de Información y Gestión Educativa.
* Centros de Atención Múltiple.

La matrícula de alumnos registrados en el ciclo escolar 2017-2018 en el municipio de Ojuelos De Jalisco fue de 8,836, de los cuales el 50.1% fueron hombres y el 49.9% mujeres.

La cantidad de docentes en el registro fue de 327 profesores y hubo un promedio de 27 alumnos por profesor. Ver tabla 19.

Tabla 19. Alumnos y docentes en Ojuelos De Jalisco

Ciclo escolar 2017-2018					
Municipio	Alumnos			Docentes	Alumnos por Profesor
	Hombres	Mujeres	Total		
Ojuelos De Jalisco	4,430	4,406	8,836	327	27

Fuente: Elaborado por el IIEG con base en registros del Sistema de Información y Gestión Educativa.

Desarrollo institucional

El Índice de Desarrollo Municipal (IDM) mide el progreso de un municipio en cuatro dimensiones del desarrollo: social, económica, ambiental e institucional, con la finalidad de presentar una evaluación integral de la situación de cada uno de éstos. El IDM parte de tres premisas vinculadas con el concepto de desarrollo humano, según el cual, el principal objetivo es beneficiar a las personas; las actividades de los gobiernos afectan el nivel de desarrollo de sus comunidades y que el desarrollo sostenible posibilita el bienestar de los individuos a largo plazo (ver detalles en https://iieg.gob.mx/ns/wp-content/uploads/2020/08/Metodologia_IDM.pdf).

En los tres apartados anteriores ya se ha hecho referencia al desarrollo social, económico y del medio ambiente; finalmente en esta sección se aborda el componente institucional (Índice de Desarrollo Municipal Institucional; IDM-I), que mide el desempeño de las instituciones gubernamentales de un municipio a través de cinco rubros que contemplan el esfuerzo tributario, la transparencia, la participación electoral, el número de empleados municipales per cápita y la seguridad.

En la construcción del IDM se decidió incluir cinco variables para medir el desarrollo institucional de los municipios de Jalisco, tal y como se muestra en las dos tablas siguientes, por medio del porcentaje de participación ciudadana en elecciones; la evaluación del cumplimiento de la publicación de información fundamental y de la obligación de la atención a las solicitudes de información; la tasa de empleados municipales por cada mil habitantes; el porcentaje de ingresos propios por municipio y el número de delitos del fuero común por cada mil habitantes.

Tabla 20. Desarrollo institucional de los municipios en el contexto estatal con base en cinco indicadores

Ojuelos de Jalisco, Región Altos Norte (Parte I)							
Clave	Municipio	Porcentaje de participación ciudadana en elecciones 2018		Evaluación del cumplimiento de la publicación de información fundamental 2016		Empleados municipales por cada 1,000 habitantes 2018	
		Valor municipal	Lugar estatal	Valor municipal	Lugar estatal	Valor municipal	Lugar estatal
035	Encarnación de Díaz	58.68	95	12.50	46	10.67	33
053	Lagos de Moreno	58.67	96	43.75	12	8.41	19
064	Ojuelos de Jalisco	65.85	54	0.00	96	11.23	38
072	San Diego de Alejandría	69.03	32	12.50	46	13.39	54
073	San Juan de los Lagos	57.63	100	18.75	35	8.69	20
091	Teocaltiche	52.64	121	25.00	26	15.41	67
109	Unión de San Antonio	68.99	33	0.00	96	18.05	84
116	Villa Hidalgo	57.76	99	12.50	46	17.25	79

FUENTE: Elaborado por el IIEG con base en el padrón electoral del INE, Cómputos Distritales 2018 de las Elecciones Federales del INE, la Estadística de Finanzas Públicas Estatales y Municipales (EFIPEM) 2018, Base de Delitos del Fuero Común del Secretariado Ejecutivo del Sistema Nacional de Seguridad Pública, Encuesta Intercensal 2015 del INEGI, Censo Nacional de Gobiernos Municipales y Delegacionales (CNGMD) 2019 y las evaluaciones del ITEI de 2016 (ver detalles y notas en IDM 2012 https://iieg.gob.mx/ns/wp-content/uploads/2020/08/Metodologia_IDM.pdf).

En el caso de Ojuelos de Jalisco, en 2018 registró una participación electoral del 65.85%, que lo coloca en el lugar 54 de los 125 municipios. Lo que significa que tiene una mediana participación electoral en comparación con otras municipalidades del estado. Por otra parte, en 2016 con una calificación de 0% en materia de cumplimiento en las obligaciones de transparencia, el municipio se colocó en el lugar 96, lo que muestra el grado de compromiso de una administración en publicar y mantener actualizada la información, en particular, la correspondiente a los rubros financieros y regulatorios; así como la mejora en su accesibilidad y un adecuado manejo y protección de la información confidencial. Esto en el marco del cumplimiento del derecho de acceso a la información pública.

En lo que respecta a los empleados que laboran en las administraciones públicas, es importante destacar que en 2018 Ojuelos de Jalisco tenía una tasa de 11.23 empleados municipales por cada mil habitantes, por lo que ocupó el sitio 38 a nivel estatal en este rubro. Esto en el sentido de que entre menor sea el valor de este indicador mejor, porque implica una lógica de austeridad donde con menos empleados municipales se logra prestar los servicios municipales a la población.

Asimismo, en el ámbito de las finanzas municipales, para 2018 el 55.57% de los ingresos de Ojuelos de Jalisco se consideran propios; esto significa que fueron generados mediante sus propias estrategias de recaudación, lo que posiciona al municipio en el lugar 28 en el ordenamiento de este indicador respecto a los demás municipios del estado. Mientras que en la cuestión de seguridad, en 2019 el municipio registró una tasa de 7.02 delitos por cada cien mil habitantes, que se traduce en el lugar 67 en el contexto estatal, siendo el lugar uno, el municipio más seguro en función de esta tasa.

Considerando los cinco indicadores, Ojuelos de Jalisco obtiene un desarrollo institucional bajo con un IDM-I de 47.84, que lo coloca en el sitio 77 del ordenamiento estatal. Donde el primer lugar lo tiene Poncitlán y el último, San Martín de Bolaños.

Tabla 21. Desarrollo institucional de los municipios en el contexto estatal con base en cinco indicadores

Ojuelos de Jalisco, Región Altos Norte (Parte II)								
Clave	Municipio	Porcentaje de ingresos propios		Delitos del fuero común por cada 100,000 habitantes 2019		IDM-Institucional		
		Valor municipal	Lugar estatal	Valor municipal	Lugar estatal	Índice	Grado	Lugar estatal
035	Encarnación de Díaz	53.02	38	5.83	48	48.79	Medio	68
053	Lagos de Moreno	55.19	31	13.71	113	50.01	Medio	49
064	Ojuelos de Jalisco	55.57	28	7.02	67	47.84	Bajo	77
072	San Diego de Alejandría	40.93	93	4.20	30	48.78	Medio	69
073	San Juan de los Lagos	53.92	37	7.06	68	48.90	Medio	65
091	Teocaltiche	49.77	59	3.93	27	51.31	Alto	35
109	Unión de San Antonio	76.24 ^a	1	4.52	34	57.85	Muy Alto	5
116	Villa Hidalgo	45.37	75	2.83	13	49.57	Medio	58

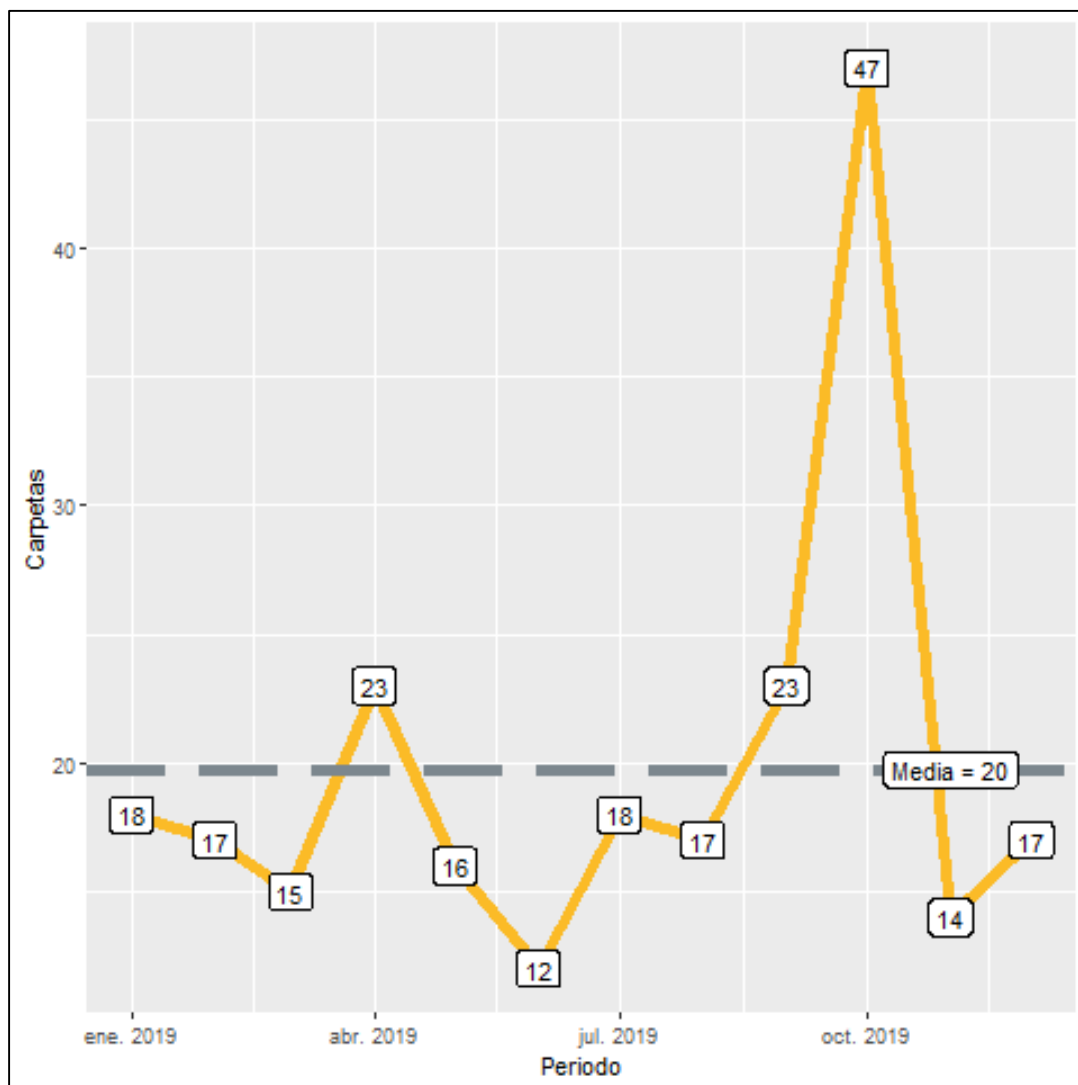
FUENTE: Elaborado por el IIEG con base en el padrón electoral del INE, Cómputos Distritales 2018 de las Elecciones Federales del INE, la Estadística de Finanzas Públicas Estatales y Municipales (EFIPEM) 2018, Base de Delitos del Fuero Común del Secretariado Ejecutivo del Sistema Nacional de Seguridad Pública, Encuesta Intercensal 2015 del INEGI, Censo Nacional de Gobiernos Municipales y Delegacionales (CNGMD) 2019 y las evaluaciones del ITEI de 2016(ver detalles y notas en IDM 2012 https://iieg.gob.mx/ns/wp-content/uploads/2020/08/Metodologia_IDM.pdf).

^a Datos corresponden al 2017.

Incidencia delictiva

Durante el 2019, se abrieron un total de 237 carpetas de investigación, de las cuales 101 se aperturaron en el primer semestre, mientras que en los siguientes seis meses fueron 136. Octubre es el mes con más casos con 47 indagaciones. Junio es el mes con la menor cantidad de carpetas abiertas con 12. El promedio de carpetas abiertas por mes en el municipio es de 20.

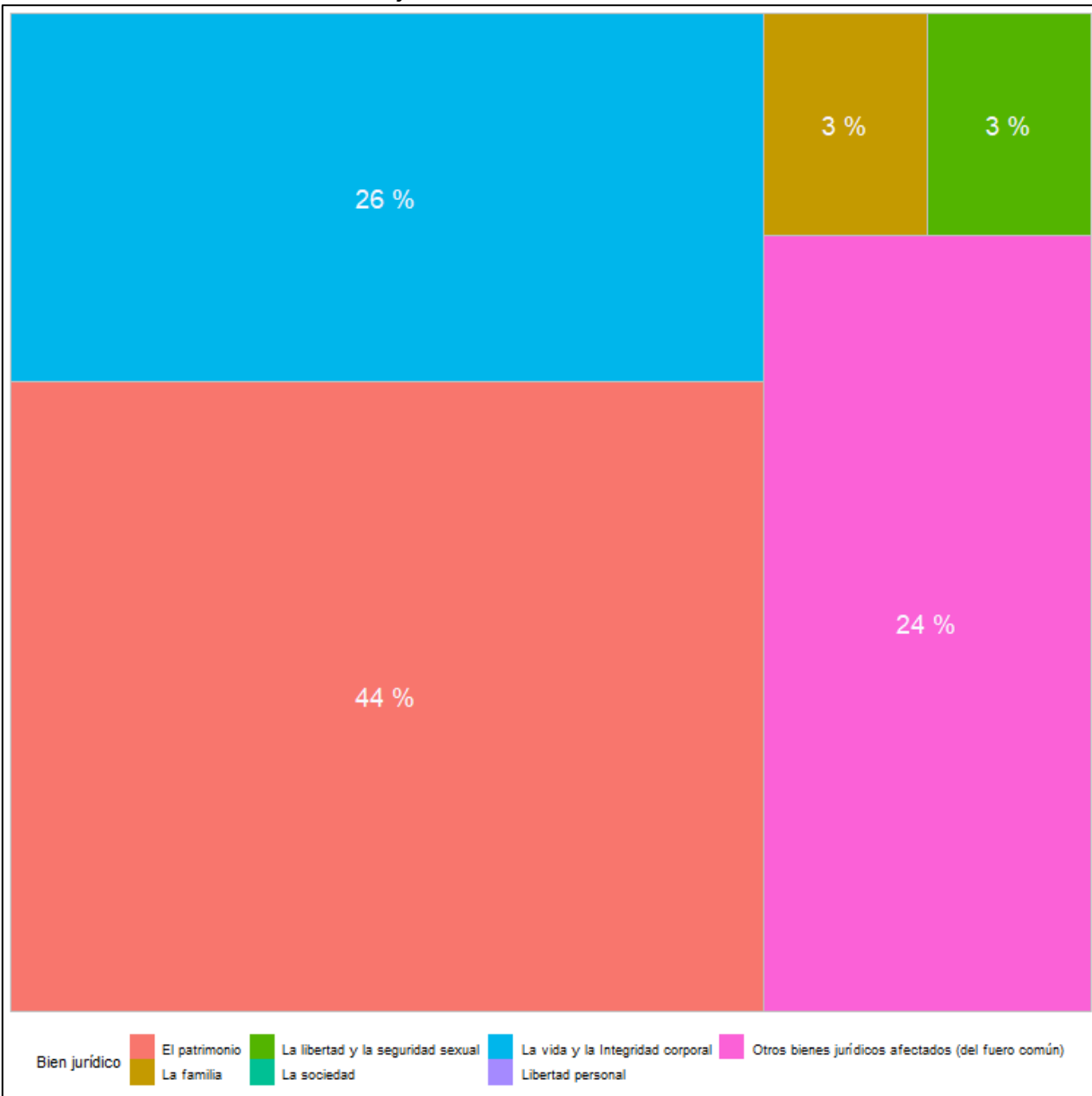
Figura 9. Cantidad de carpetas de investigación por mes, Ojuelos de Jalisco 2019



Fuente: Elaborado por el IIEG con datos del Secretariado Ejecutivo del Sistema Nacional de Seguridad Pública

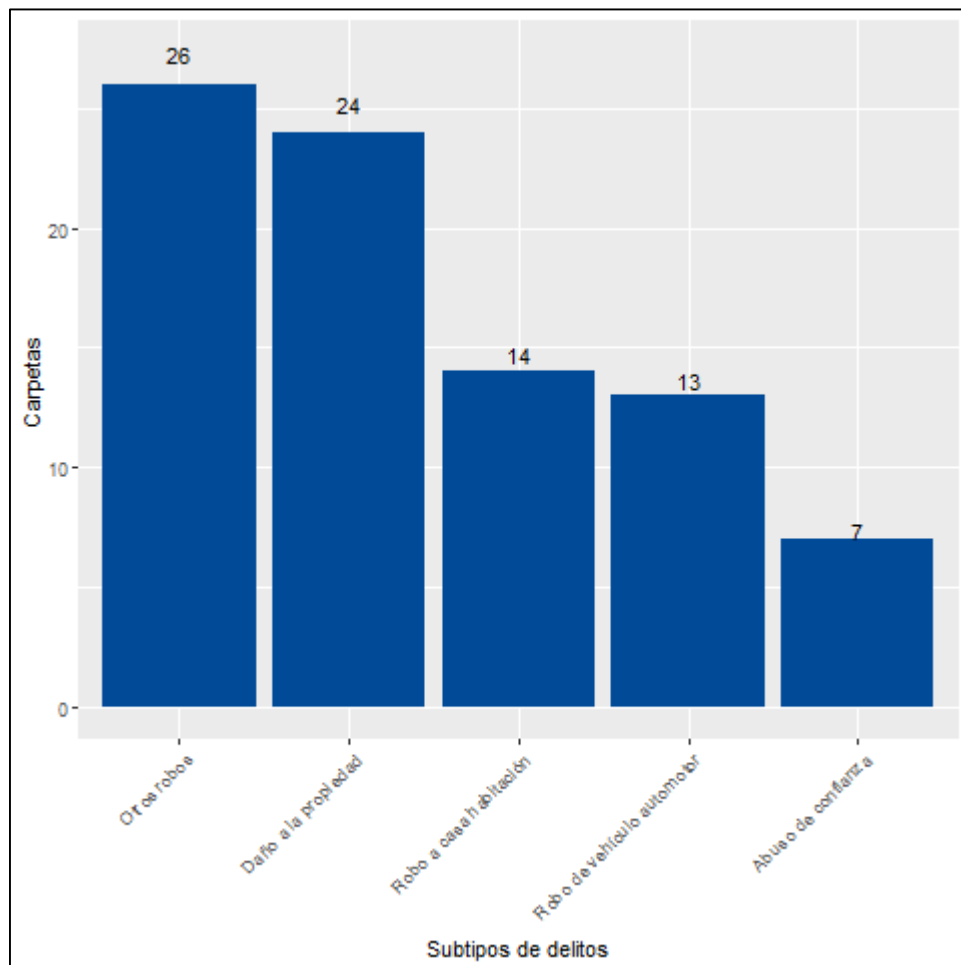
En Ojuelos de Jalisco durante el 2019, el 44% de los delitos afectaron al bien jurídico de el patrimonio seguido de la vida y la integridad corporal con 26% y el tercer bien jurídico con mayor afectación fue la familia con 3%. (Figura 10). Con relación al bien jurídico de el patrimonio que fue el más afectado en 2019 en el municipio, otros robos fue el subtipo de delito que abrió más carpetas con 26; en segundo puesto, daño a la propiedad con 24 seguido de robo a casa habitación con 14 casos. (Figura 11).

Figura 10. Distribución porcentual de los bienes jurídicos afectados, Ojuelos de Jalisco 2019



Fuente: Elaborado por el IIEG con datos del Secretariado Ejecutivo del Sistema Nacional de Seguridad Pública

Figura 11. Cantidad de carpetas por los 5 subtipos de delitos que afectaron más a el patrimonio, Ojuelos de Jalisco 2019



Fuente: Elaborado por el IIEG con datos del Secretariado Ejecutivo del Sistema Nacional de Seguridad Pública

Directorio municipal



Presidente Municipal Ojuelos de Jalisco

Marco Antonio Jasso Romo

presidenciaojuelos2015-2018@outlook.com

Domicilio

Mariano Azuela 25, Ojuelos de Jalisco, Jalisco.
C.P. 47540.

Teléfonos

(496) 851 0194 / 851 0256

Síndico (a)

Julio Cesar Escalante Marmolejo

Regidores (as)

Ma. Rosa de Fátima Alférez Castillo
María de Jesús Romo Torres
Teódulo Martínez Anguiano
Ma. Dolores Macías González
Arturo Rodríguez González
Roberto Carlos Maldonado Báez
Leonor Rodríguez Aguiñaga
Karina Mariana Quevedo Hernández
Rafael Marmolejo Avilés
Estela Vite Valdivia
José Ángel Rangel Hernández

Partido Político

Coalición por México al Frente:
Movimiento Ciudadano (MC)
Partido Acción Nacional (PAN)
Partido de la Revolución Democrática (PRD)



contacto@iieg.gob.mx
www.iieg.gob.mx

Calzada de los Pirules 71 Col. Cd. Granja
C.P. 45010, Zapopan, Jalisco, Méx.
Teléfono: (33) 3777-1770



IIEG
Instituto de Información
Estadística y Geográfica
de Jalisco

