



IIEG

Instituto de Información
Estadística y Geográfica
de Jalisco



MAZAMITLA DIAGNÓSTICO DEL MUNICIPIO DICIEMBRE 2019



Jalisco
GOBIERNO DEL ESTADO



MAZAMITLA

DIAGNÓSTICO DEL MUNICIPIO

Diciembre 2019

HISTORIA	3
Toponimia	
Contexto histórico	
GEOGRAFÍA	6
Mapa base	
Medio físico e infraestructura	
DEMOGRAFÍA Y SOCIEDAD	10
Aspectos demográficos	
Intensidad migratoria	
Pobreza multidimensional	
Marginación	
Índices sociodemográficos	
ECONOMÍA	21
Número de empresas	
Valor agregado censal bruto	
Empleo	
Agricultura y ganadería	
MEDIO AMBIENTE	27
Subíndice municipal de medio ambiente	
GOBIERNO Y SEGURIDAD	29
Instituciones educativas	
Desarrollo institucional	
Incidencia delictiva	
Directorio municipal	

Consulta el documento en línea
[Cuadernillos Municipales](#)



IIEG
Instituto de Información
Estadística y Geográfica
de Jalisco

HISTORIA

MAZAMITLA
DIAGNÓSTICO DEL MUNICIPIO
DICIEMBRE 2019



Jalisco
GOBIERNO DEL ESTADO

Toponimia

El nombre de Mazamitla se ha interpretado de maneras diferentes: “*lugar donde se cazan los venados con flechas*”; “*lugar de flecheros cazadores de venados*” y “*lugar donde se hacen flechas para cazar venados*”. Dichas interpretaciones se desprenden del significado etimológico de *Mazamitlán*, que se compone de los vocablos *Mazatl* “venado”, *Mitl* “flecha” y *Tlan* “lugar”.

Figura 1. Mazamitla, Jalisco.
Localización geográfica.



FUENTE: IIEG, Instituto de Información Estadística y Geográfica del Estado de Jalisco, “Mapa General del Estado de Jalisco, 2012”

Contexto histórico

En un principio Mazamitla se encontraba dividida en varias aldeas formadas por caseríos de adobe con techos de tejamanil. El año 1165, registra en la región la existencia de tribus nahuas. Mazamitla pertenecía al señorío de Tzapotlan y rendían tributo al cacique de Temazollan. En 1481, fue invadida por los purépechas, quienes se apoderaron de la laguna de Zacoalco y Sayula, permaneciendo ahí hasta el año de 1510, cuando fueron derrotados al final de la Guerra del Salitre.

Los purépechas estaban en guerra con las tribus sayultecas, pinomes y demás del sur. Algunos historiadores afirman que en la Guerra del Salitre, a partir de 1480, los purépechas fueron rechazados en las regiones de Zacoalco y desalojados de Colima, de modo que para el siglo XVI, los purépechas sólo retenían bajo su poder la zona comprendida entre Tuxpan, Mazamitla y el territorio de Michoacán.

En 1825, Mazamitla pertenecía al departamento de Zapotlán el Grande del Cuarto Cantón de Sayula, pasando, en 1870, al departamento de Tamazula en el Noveno Cantón de Ciudad Guzmán. En esta última disposición (decreto del 28 de octubre de 1870), ya se le menciona con carácter de municipalidad.

El 9 de abril de 1894 la comisaría del Valle de Mazamitla, perteneciente al municipio de Mazamitla, se erigió en municipalidad. Posteriormente, tomaría el nombre de Valle de Juárez (marzo de 1911).



IIEG
Instituto de Información
Estadística y Geográfica
de Jalisco

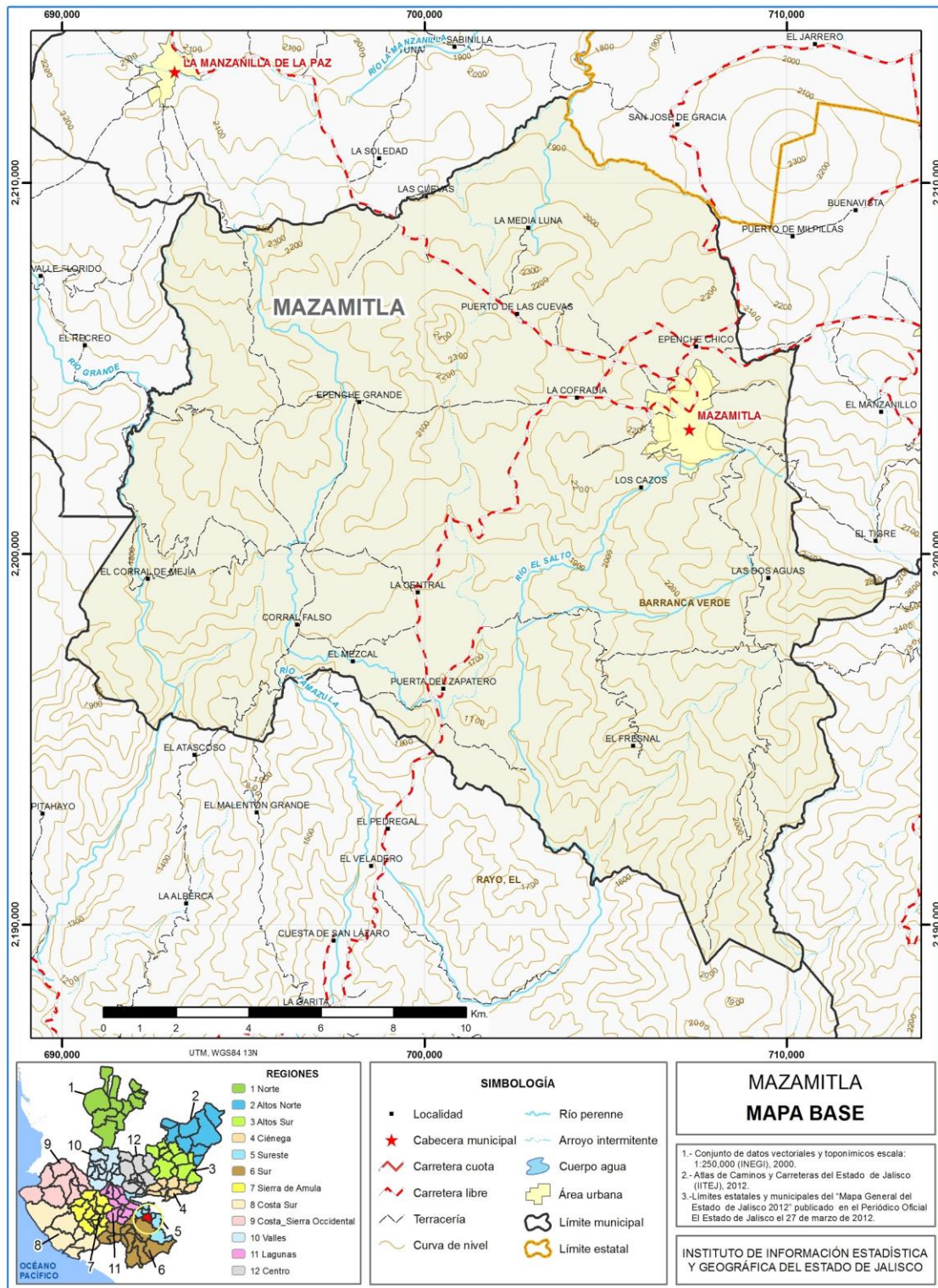
GEOGRAFÍA

MAZAMITLA
DIAGNÓSTICO DEL MUNICIPIO
DICIEMBRE 2019



Jalisco
GOBIERNO DEL ESTADO

Figura 2. Mazamitla, Jalisco.
 Mapa base.



FUENTE: IIEG, Instituto de Información Estadística y Geográfica del Estado de Jalisco; 2015.

Geografía

Tabla 1 Medio físico

Mazamitla, Jalisco

Medio físico	Descripción	
Superficie municipal (km ²)	298	El municipio de Mazamitla tiene una superficie de 298 Km ² . Por su superficie se ubica en la posición 90 con relación al resto de los municipios del estado.
Altura (msnm)	Mínima municipal	1,420
	Máxima municipal	2,840
	Cabecera municipal	2,250
Pendientes (%)	Planas (< 5°)	20.3
	Lomerío (5° - 15°)	42.0
	Montañosas (> 15°)	37.7
Clima (%)	Semicálido-semihúmedo	48.6
	Templado subhúmedo	51.4
Temperatura (°C)	Máxima promedio	27.3
	Mínima promedio	6.4
	Media anual	16.6
Precipitación (mm)	Media anual	1,041
	Geología (%)	
	Basalto	78.1
	Riolita - Toba riolítica	8.2
	Toba andesítica	5.5
	Aluvial	5.5
	Limolita - Arenisca	2.1
	Otros	0.5
Tipo de suelo (%)	Andosol	55.2
	Luvisol	38.0
	Cambisol	4.3
	Vertisol	2.5
	Fluvisol	0.0
Cobertura de suelo (%)	Agricultura	24.2
	Asentamiento humano	1.1
	Bosque	67.7
	Pastizal	2.7
	Selva	4.3

FUENTE: IIEG, Instituto de Información Estadística y Geográfica del Estado de Jalisco; con base en: Geología, Edafología, esc. 1:50,000 y Uso de Suelo y Vegetación SVI, esc. 1:250,000, INEGI. Clima, CONABIO. Tomo 1 Geografía y Medio Ambiente de la Enciclopedia Temática Digital de Jalisco. MDE y MDT del conjunto de datos vectoriales, esc. 1:50,000, INEGI. Mapa General del Estado de Jalisco 2012.

Tabla 2 Infraestructura

Mazamitla, Jalisco

Infraestructura	Descripción		
Infraestructura (km)	Carreteras	42.9	El municipio se encuentra en el séptimo lugar de la región Sureste, registrando un grado alto de conectividad en caminos y carreteras.
	Caminos	135.1	
Tipo de servicios	Cantidad	Comentarios	
Cementerio	1		
Escuelas	13		
Palacio o ayudantía	1		
Mercado	1	La información presentada en esta tabla corresponde a los servicios concentrados en localidades mayores a 2,500 habitantes.	
Plaza	4		
Centro Salud	3		
Tanque de Agua	1		
Templo	2		

FUENTE: IIEG, Instituto de Información Estadística y Geográfica del Estado de Jalisco Atlas de Caminos y Carreteras del Estado de Jalisco 2012 Conectividad 2012. Mapa General del Estado de Jalisco 2012. Censo de Población y Vivienda 2000 y 2010, INEGI. Siete servicios básicos, CDTR-IIEG, 2009.



IIEG
Instituto de Información
Estadística y Geográfica
de Jalisco

DEMOGRAFÍA Y SOCIEDAD

MAZAMITLA
DIAGNÓSTICO DEL MUNICIPIO
DICIEMBRE 2019



Jalisco
GOBIERNO DEL ESTADO

Aspectos demográficos

El municipio de Mazamitla pertenece a la Región Sureste, su población en el 2015 según la Encuesta Intercensal era de 13 mil 799 personas; 47.9 por ciento hombres y 52.1 por ciento mujeres, los habitantes del municipio representaban el 8.4 por ciento del total regional (ver tabla 3). Comparando este monto poblacional con el del año 2010, se obtiene que la población municipal aumentó un 4.3 por ciento en cinco años.

Tabla 3 Población por sexo, porcentaje en el municipio

Mazamitla, Jalisco							
Clave	No.	Municipio/localidad	Población total 2010	Población 2015			
				Total	Porcentaje en el municipio	Hombres	Mujeres
059 MAZAMITLA			13,225	13,799	100.00	6,604	7,195

FUENTE: IIEG, Instituto de Información Estadística y Geográfica del Estado de Jalisco con base en INEGI, Censo de Población y Vivienda 2010, Encuesta Intercensal 2015

Se estima que para el 2020 esta población aumentará a 14 mil 962 habitantes, donde 7 mil 182 serán hombres y 7 mil 780 mujeres, manteniendo el 0.18 por ciento de la población total del estado.

El municipio en 2010 contaba con 54 localidades, de las cuales, 3 eran de dos viviendas y 9 de una. La cabecera municipal de Mazamitla es la localidad más poblada con 7 mil 865 personas, y representaba el 59.5 por ciento de la población, le sigue Epeche Chico (Penche Chico) con el 5.5, El Llano de los Toros con el 3.2, La Cofradía con el 3.0 y Puerta del Zapatero con el 2.7 por ciento del total municipal. (ver tabla 4)

Tabla 4 Población por sexo, porcentaje en el municipio

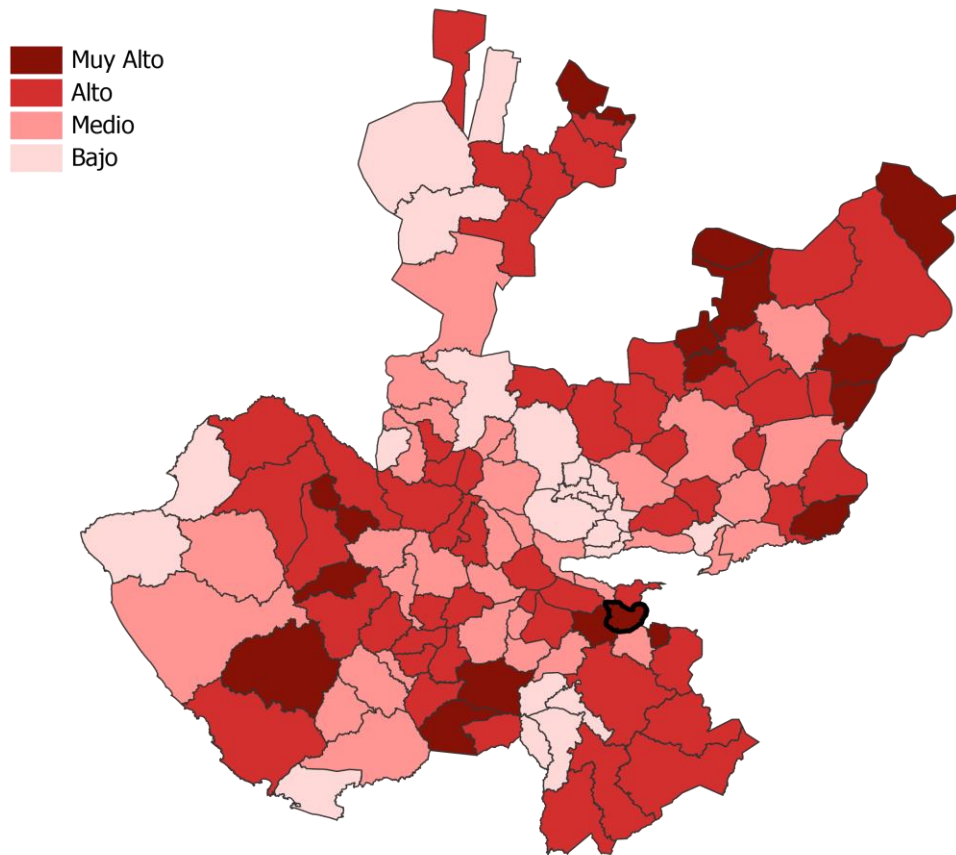
Mazamitla, Jalisco							
Clave	No.	Municipio/localidad	Población total 2000	Población 2010			
				Total	Porcentaje en el municipio	Hombres	Mujeres
059 MAZAMITLA			11,004	13,225	100.00	6,288	6,937
0001	1	MAZAMITLA	6,286	7,865	59.5	3,699	4,166
0025	2	EPECHE CHICO (PENCHE CHICO)	553	724	5.5	344	380
0039	3	EL LLANO DE LOS TOROS	220	419	3.2	192	227
0012	4	LA COFRADÍA	414	400	3.0	185	215
0047	5	PUERTA DEL ZAPATERO	313	356	2.7	173	183

FUENTE: IIEG, Instituto de Información Estadística y Geográfica del Estado de Jalisco con base en INEGI, censos y conteos nacionales, 2000-2010

Intensidad migratoria

El estado de Jalisco tiene una añeja tradición migratoria a Estados Unidos que se remonta hacia los finales del siglo XIX. Se estima que 1.4 millones de personas nacidas en Jalisco habitan en Estados Unidos y que alrededor de 2.6 millones de personas nacidas en aquel país son hijos de padres jaliscienses. De acuerdo al índice de intensidad migratoria calculado por Consejo Nacional de Población (CONAPO) con datos del censo de población de 2010 del INEGI, Jalisco tiene un grado alto de intensidad migratoria, y tiene el lugar decimotercero entre las entidades federativas del país con mayor intensidad migratoria.

Figura 3. Grado de Intensidad migratoria a Estados Unidos.
 Jalisco, 2010



FUENTE: IIEG, Instituto de Información Estadística y Geográfica del Estado de Jalisco con base en estimaciones del CONAPO, 2010

Los indicadores de este índice señalan que en Mazamitla el 10.67 por ciento de las viviendas del municipio se recibieron remesas en 2010, en un 3.85 por ciento se reportaron emigrantes del quinquenio anterior (2005-2010), en el 2.61 por ciento se registraron migrantes circulares del quinquenio anterior, así mismo el 4.03 por ciento de las viviendas contaban con migrantes de retorno del quinquenio anterior (ver tabla 5).

Tabla 5 Índice y grado de intensidad migratoria e indicadores socioeconómicos

Mazamitla, 2010	
Índice y grado de intensidad migratoria e indicadores socioeconómicos	Valores
Índice de intensidad migratoria	0.5395665
Grado de intensidad migratoria	Medio
Total de viviendas	3377
% viviendas que reciben remesas	10.67
% Viviendas con emigrantes en Estados Unidos del quinquenio anterior	3.85
% Viviendas con migrantes circulares del quinquenio anterior	2.61
% Viviendas con migrantes de retorno del quinquenio anterior	4.03
Lugar que ocupa en el contexto estatal	75
Lugar que ocupa en el contexto nacional	629

FUENTE: IIEG, Instituto de Información Estadística y Geográfica del Estado de Jalisco con base en estimaciones del CONAPO con base en el INEGI, muestra del diez por ciento del Censo de Población y Vivienda 2010.

Cabe señalar que en el cálculo previo del índice de intensidad migratoria, que fue en el año 2000, la unidad de observación eran los hogares y Mazamitla ocupaba el lugar 62 con grado alto, donde los hogares que recibieron remesas fue de 14.72 por ciento, hogares con emigrantes en Estados Unidos del quinquenio anterior fue de 14.28; mientras que el 1.68 por ciento de los hogares tenían migrantes circulares del quinquenio anterior y 3.32 por ciento migrantes de retorno (ver tabla 6).

Tabla 6 Índice y grado de intensidad migratoria e indicadores socioeconómicos

Mazamitla, 2000	
Índice y grado de intensidad migratoria e indicadores socioeconómicos	Valores
Índice de intensidad migratoria	1.0966565
Grado de intensidad migratoria	Alto
Total de hogares	2500
% Hogares que reciben remesas	14.72
% Hogares con emigrantes en Estados Unidos del quinquenio anterior	14.28
% Hogares con migrantes circulares del quinquenio anterior	1.68
% Hogares con migrantes de retorno del quinquenio anterior	3.32
Lugar que ocupa en el contexto estatal	62

Fuente: IIEG; Instituto de Información Estadística y Geográfica, con base en datos del Consejo Nacional de Población. Colección: Índices Sociodemográficos. Diciembre de 2001.

Pobreza multidimensional

La pobreza, está asociada a condiciones de vida que vulneran la dignidad de las personas, limitan sus derechos y libertades fundamentales, impiden la satisfacción de sus necesidades básicas e imposibilitan su plena integración social. De acuerdo con esta concepción, una persona se considera en situación de pobreza multidimensional cuando sus ingresos son insuficientes para adquirir los bienes y los servicios que requiere para satisfacer sus necesidades y presenta carencia en al menos uno de los siguientes seis indicadores: rezago educativo, acceso a los servicios de salud, acceso a la seguridad social calidad y espacios de la vivienda servicios básicos en la vivienda.

La nueva metodología para medir el fenómeno de la pobreza fue desarrollada por el CONEVAL y permite profundizar en el estudio de la pobreza, ya que además de medir los ingresos, como tradicionalmente se realizaba, se analizan las carencias sociales desde una óptica de los derechos sociales.

Estos componentes permitirán dar un seguimiento puntual de las carencias sociales y al bienestar económico de la población, además de proporcionar elementos para el diagnóstico y seguimiento de la situación de la pobreza en nuestro país, desde un enfoque novedoso y consistente con las disposiciones legales aplicables y que retoma los desarrollos académicos recientes en materia de medición de la pobreza.

En términos generales de acuerdo a su ingreso y a su índice de privación social se proponen la siguiente clasificación:

Pobres multidimensionales.- Población con ingreso inferior al valor de la línea de bienestar y que padece al menos una carencia social

Vulnerables por carencias sociales.- Población que presenta una o más carencias sociales, pero cuyo ingreso es superior a la línea de bienestar.

Vulnerables por ingresos.- Población que no presenta carencias sociales y cuyo ingreso es inferior o igual a la línea de bienestar.

No pobre multidimensional y no vulnerable.- Población cuyo ingreso es superior a la línea de bienestar y que no tiene carencia social alguna.

Tabla 7 Pobreza Multidimensional

Mazamitla, 2010-2015						
Indicadores de incidencia	Porcentaje		Personas		Carencias promedio	
	2010	2015	2010	2015	2010	2015
Pobreza multidimensional						
Población en situación de pobreza multidimensional	51.4	54.7	7,747	7,325	2.2	2.2
Población en situación de pobreza multidimensional moderada	44.0	46.4	6,634	6,223	2.0	1.9
Población en situación de pobreza multidimensional extrema	7.4	8.2	1,113	1,101	3.5	3.5
Población vulnerable por carencias sociales	39.4	34.6	5,936	4,635	2.0	2.0
Población vulnerable por ingresos	2.0	3.4	308	457		
Población no pobre multidimensional y no vulnerable	7.1	7.4	1,076	985		
Privación social						
Población con al menos una carencia social	90.8	89.2	13,684	11,959	2.1	2.1
Población con al menos tres carencias sociales	25.8	28.2	3,885	3,775	3.5	3.5
Indicadores de carencias sociales						
Rezago educativo	26.5	27.9	3,999	3,739	2.9	2.9
Acceso a los servicios de salud	31.0	17.2	4,671	2,302	2.8	2.8
Acceso a la seguridad social	84.0	80.8	12,658	10,826	2.1	2.2
Calidad y espacios de la vivienda	7.9	13.0	1,192	1,744	3.7	3.5
Acceso a los servicios básicos en la vivienda	25.7	33.2	3,878	4,452	3.0	3.0
Acceso a la alimentación	16.1	16.8	2,428	2,247	2.9	3.1
Bienestar						
Población con un ingreso inferior a la línea de bienestar mínimo	20.9	20.1	3,154	2,690	2.2	2.3
Población con un ingreso inferior a la línea de bienestar	53.5	58.1	8,055	7,782	2.1	2.1

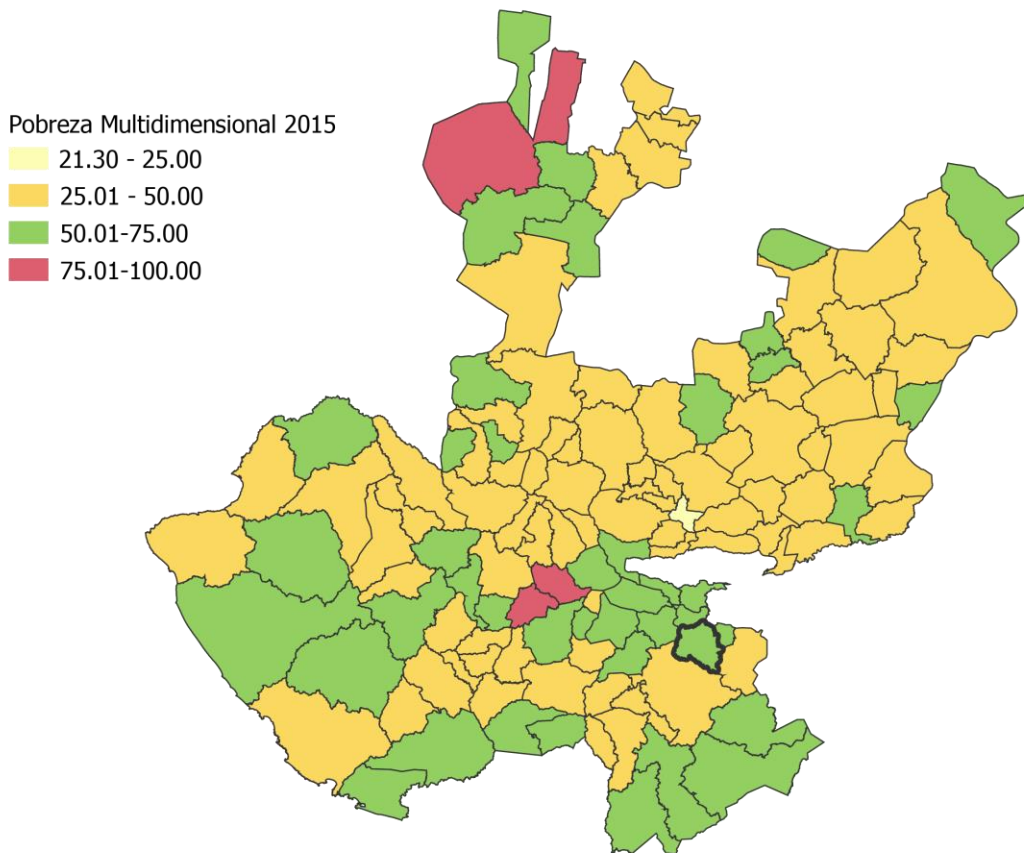
Fuente: Elaborado por el IIEG con base en estimaciones del CONEVAL con base en el MCS-ENIGH 2010, la muestra del Censo de Población y Vivienda 2010, el Modelo Estadístico 2015 para la continuidad del MCS-ENIGH y la Encuesta Intercensal 2015.

En la tabla 7 se muestra los datos actualizados a 2015 del porcentaje y número de personas en situación de pobreza, vulnerable por carencias sociales, vulnerable por ingresos y; no pobre y no vulnerable en Mazamitla el 54.7 por ciento de la población se encuentra en situación de pobreza, es decir 7 mil 325 personas comparten esta situación en el municipio, así mismo el 34.6 por ciento (4,635 personas) de la población es vulnerable por carencias sociales; el 3.4 por ciento es vulnerable por ingresos y 7.4 por ciento es no pobre y no vulnerable.

Es importante agregar que en 2010 el 7.3 por ciento de Mazamitla presentó pobreza extrema para el 2015 aumentó a 8.2 por ciento, es decir mil 101 personas (2015); por otro lado en 2010 un 44.2 por ciento de la población estaba en pobreza moderada (6,537 personas) y para 2015 aumentó su porcentaje a 46.4 por ciento, sin embargo en datos absolutos disminuyó a 6,223 habitantes.

De los indicadores de carencias sociales en 2015, destaca que el acceso a la seguridad social es la más alta con un 80.8 por ciento, que en términos relativos se trata de 10 mil 826 habitantes. El que menos porcentaje acumula es el de calidad y espacios de la vivienda, con el 13.0 por ciento.

Figura 4. Porcentaje de población con pobreza multidimensional por municipio.
 Jalisco, 2015



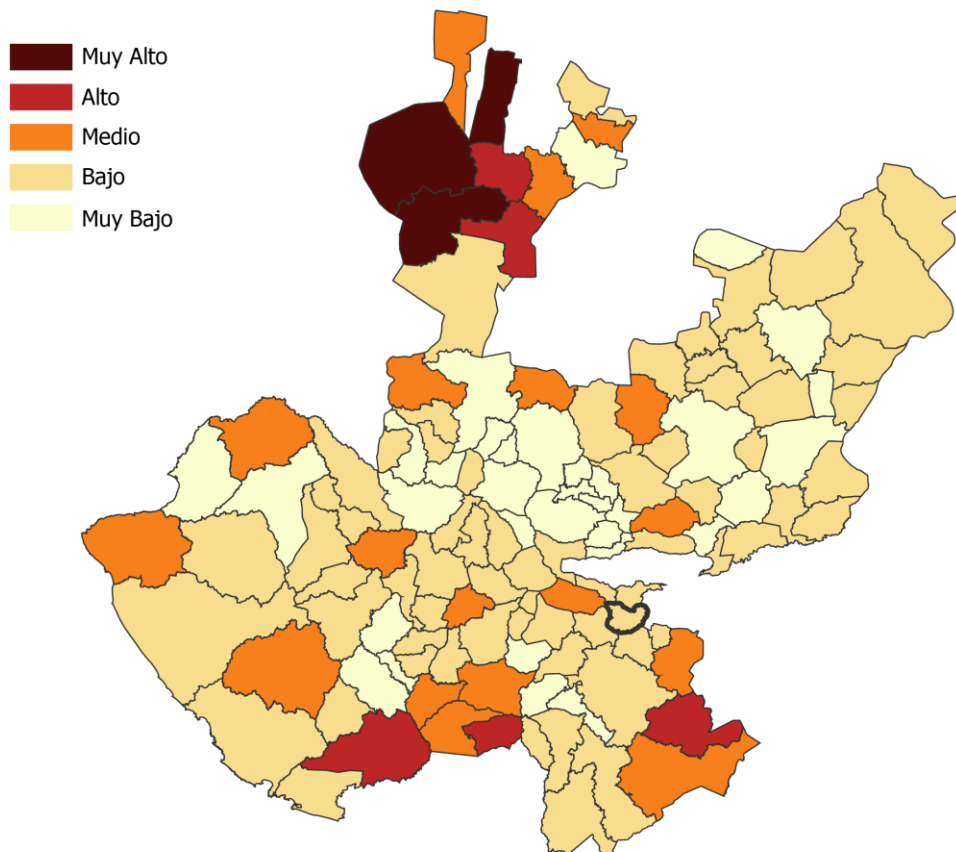
FUENTE: IIEG, con base en estimaciones del CONEVAL con base en el Modelo Estadístico 2015 para la continuidad del MCS-ENIGH y la Encuesta Intercensal 2015.

Marginación

La construcción del índice para las entidades federativas, regiones y municipios considera cuatro dimensiones estructurales de la marginación: falta de acceso a la educación (población analfabeta de 15 años o más y población sin primaria completa de 15 años o más), residencia en viviendas inadecuadas (sin disponibilidad de agua entubada, sin drenaje ni servicio sanitario exclusivo, con piso de tierra, sin disponibilidad de energía eléctrica y con algún nivel de hacinamiento), percepción de ingresos monetarios insuficientes (ingresos hasta 2 salarios mínimos) y residir en localidades pequeñas con menos de 5 mil habitantes.

En la tabla 8 se presentan los indicadores que componen el índice de marginación para el 2015 del municipio. En donde se ve que Mazamitla cuenta con un grado de marginación bajo, y que la mayoría de sus carencias están similares a las del promedio estatal; destaca que la población de 15 años o más sin primaria completa asciende al 22.5 por ciento, y que el 33.7 por ciento de la población gana a lo mucho dos salarios mínimos.

Figura 5. Índice de marginación por municipio.
 Jalisco, 2015



FUENTE: IIEG, Instituto de Información Estadística y Geográfica del Estado de Jalisco con base en estimaciones del CONAPO, 2015

A nivel localidad, se tiene que la mayoría de las principales localidades del municipio tienen grado de marginación bajo, a excepción de Puerta del Zapatero que tiene grado de marginación medio, en particular se ve que esta última tiene los más altos porcentajes de población analfabeta (12.7 por ciento) y sin primaria completa (36.2 por ciento) (ver tabla 8).

Tabla 8 Grado de marginación e indicadores sociodemográficos

Mazamitla, 2010							
Municipio / Localidad		Grado	% Población de 15 años o más analfabeta	% Población de 15 años o más sin primaria completa	% Población en localidades con menos de 5000 habitantes	% Población ocupada con ingreso de hasta 2 salarios mínimos	% Viviendas particulares habitadas que no disponen de refrigerador
Clave	Nombre						
	Jalisco	Bajo	3.6	14.9	17.5	29.4	
059	Mazamitla	Bajo	7.4	22.5	40.5	33.7	
0001	Mazamitla	Bajo	6.7	22.1			15.2
0025	Epeche Chico (Penche Chico)	Bajo	5.0	21.2			9.0
0039	El Llano de los Toros	Bajo	4.4	25.4			13.3
0012	La Cofradía	Bajo	5.3	25.7			5.4
0047	Puerta del Zapatero	Medio	12.7	36.2			10.8

* Para el cálculo de los índices estatales, municipales y regionales, estos indicadores corresponden a los porcentajes de ocupantes en viviendas.

FUENTE: IIEG, Instituto de Información Estadística y Geográfica del Estado de Jalisco, con base en CONAPO, Índices de marginación por entidad federativa, municipal y a nivel localidad, 2010

Nota: El dato del Estado y el Municipio es 2015

Respecto a las carencias en la vivienda, en la localidad de La Cofradía con los mayores porcentajes en los indicadores de viviendas sin agua entubada y con piso de tierra, con un 9.9 y 5.4 por ciento, respectivamente. Por su parte El Llano de los Toros tenía la mayor proporción de viviendas sin energía eléctrica con 1.9 por ciento y el mayor promedio de ocupantes por cuarto con 1.3. Mientras que Puerta del Zapatero presentó el mayor porcentaje de viviendas sin excusado con 4.9 y la cabecera municipal el mayor rezago en equipamiento de refrigerador con el 15.2 por ciento (ver tabla 9).

Tabla 9 Grado de marginación e indicadores sociodemográficos

Mazamitla, 2010							
Municipio / Localidad		Grado	% Viviendas particulares habitadas sin excusado*	% Viviendas particulares habitadas sin energía eléctrica*	% Viviendas particulares habitadas sin disponibilidad de agua entubada*	**Promedio de ocupantes por cuarto en viviendas particulares habitadas	% Viviendas particulares habitadas con piso de tierra
Clave	Nombre						
	Jalisco	Bajo	0.86	0.3	1.8	22.1	1.6
059	Mazamitla	Bajo	2.0	0.7	1.8	27.1	3.0
0001	Mazamitla	Bajo	2.6	0.5	1.5	1.1	3.5
0025	Epeche Chico (Penche Chico)	Bajo	2.7	0.5	5.9	1.0	2.7
0039	El Llano de los Toros	Bajo	1.9	1.9	4.8	1.3	1.9
0012	La Cofradía	Bajo	0.9	0.0	9.9	0.9	5.4
0047	Puerta del Zapatero	Medio	4.9	1.0	2.9	0.9	2.9

* Para el cálculo de los índices estatales, municipales y regionales, estos indicadores corresponden a los porcentajes de ocupantes en viviendas.

** Para el dato estatal y municipal se considera el porcentaje de viviendas con algún nivel de hacinamiento

FUENTE: IIEG, Instituto de Información Estadística y Geográfica del Estado de Jalisco, con base en CONAPO, Índices de marginación por entidad federativa, municipal y a nivel localidad, 2010

Nota: El dato del Estado y el Municipio es 2015

Índices sociodemográficos

A manera de recapitulación, el municipio de Mazamitla en 2015 ocupaba a nivel estatal el lugar 78 en el índice de marginación con un grado bajo, en pobreza multidimensional se localiza en el lugar 31, con el 46.4 por ciento de su población en pobreza moderada y 8.2 por ciento en pobreza extrema; y en cuanto al índice de intensidad migratoria el municipio tiene un grado medio y ocupa el lugar 75 entre todos los municipios del estado (ver tabla 10).

Tabla 10 Población total, grado de Marginación e Intensidad Migratoria y situación de pobreza									
Jalisco, 2015									
Clave	Municipio	Población	Marginación		Pobreza Multidimensional			Intensidad Migratoria 2010	
			Grado	Lugar	Moderada	Extrema	Lugar	Grado	Lugar
14	Jalisco	7,844,830	Bajo	27	30.0	1.8	5	Alto	13
026	Concepción de Buenos Aires	6,088	Bajo	44	57.8	6.2	13	Muy alto	17
030	Chapala	50,738	Muy bajo	113	38.0	3.7	86	Bajo	106
050	Jocotepec	46,521	Bajo	85	45.4	6.3	38	Medio	94
056	Santa María del Oro	2,028	Alto	5	43.7	20.3	12	Alto	47
057	La Manzanilla de la Paz	3,688	Bajo	74	50.0	5.0	29	Muy alto	14
059	Mazamitla	13,799	Bajo	78	46.4	8.2	31	Medio	75
069	Quitupán	8,379	Medio	12	35.5	9.7	69	Alto	34
096	Tizapán el Alto	20,961	Bajo	48	51.8	11.0	16	Alto	25
107	Tuxcueca	6,156	Bajo	56	44.1	7.3	40	Medio	74
112	Valle de Juárez	5,389	Bajo	49	57.9	6.7	10	Muy alto	10

FUENTE: IIEG, Instituto de Información Estadística y Geográfica del Estado de Jalisco con base en estimaciones del CONEVAL y CONAPO

*El dato de Jalisco en Pobreza Multidimensional corresponde a 2016.



IIEG
Instituto de Información
Estadística y Geográfica
de Jalisco

ECONOMÍA

MAZAMITLA
DIAGNÓSTICO DEL MUNICIPIO
DICIEMBRE 2019

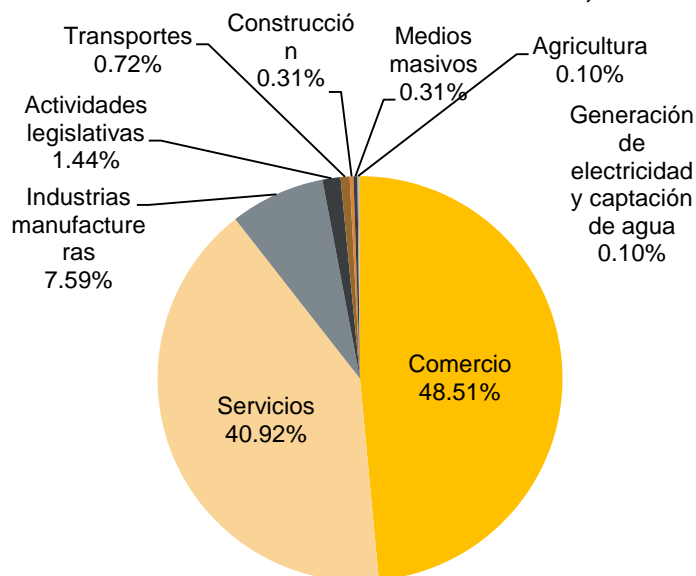


Jalisco
GOBIERNO DEL ESTADO

Número de empresas

Conforme a la información del Directorio Estadístico Nacional de Unidades Económicas (DENUE) de INEGI, el municipio de Mazamitla cuenta con 975 unidades económicas al mes de noviembre de 2019 y su distribución por sectores revela un predominio de unidades económicas dedicadas al *comercio*, siendo estas el 48.51% del total de las empresas en el municipio. Ocupa la posición 55 del total de empresas establecidas en el estado y el lugar número 4 en el ranking regional.

Figura 6. Distribución de las unidades económicas Mazamitla, 2019/Noviembre



Posición en el ranking		
Municipio	Estatal	Regional
Mazamitla	55	4

Tabla 11 Composición de las Empresas

Mazamitla, noviembre 2019. (Unidades económicas).

Sector	Total de Unidades Económicas	0 a 5 personas	6 a 10 personas	11 a 30 personas	31 a 50 personas	51 a 100 personas	101 a 250 personas	Más de 250 personas
Comercio	473	462	7	4				
Servicios	399	327	41	27	3		1	
Industrias manufactureras	74	67	5	2				
Actividades legislativas	14	8	1	4			1	
Transportes	7	4	1		2			
Construcción	3	1	1		1			
Medios masivos	3	3						
Agricultura	1	1						
Generación de electricidad y captación de agua	1			1				
Total general	975	873	56	38	6		2	

FUENTE: IIEG, Instituto de Información Estadística y Geográfica del Estado de Jalisco; con información de INEGI, DENUE.

Valor agregado censal bruto

El valor agregado censal bruto se define como: “*el valor de la producción que se añade durante el proceso de trabajo por la actividad creadora y de transformación del personal ocupado, el capital y la organización (factores de la producción), ejercida sobre los materiales que se consumen en la realización de la actividad económica.*” En resumen, esta variable se refiere al valor de la producción que añade la actividad económica en su proceso productivo.

Los censos económicos 2014, registraron que en el municipio de Mazamitla, los tres subsectores más importantes en la generación de valor agregado censal bruto fueron: *Industria de las bebidas y del tabaco; Comercio al por mayor de abarrotes y alimentos y Servicios de alojamiento temporal*, que generaron en conjunto el 52% del total del valor agregado censal bruto registrado en 2009 en el municipio.

El subsector de *Industria de las bebidas y del tabaco*, además de ser el que mayor participación del valor agregado con 24% en el 2014, registró el mayor crecimiento real, pasando de -58 mil pesos en 2009 a 39 millones 686 mil pesos en 2014, representando un incremento de 39 millones 735 mil pesos en el periodo.

Tabla 12 Subsectores con mayor valor agregado censal bruto (VACB)				
Mazamitla, 2009 y 2014. (Miles de pesos a precios de 2013).				
Subsector	2009	2014	% Part 2014	Var % 2009- 2014
312 Industria de las bebidas y del tabaco	-58	39,686	24.0%	
431 Comercio al por mayor de abarrotes, alimentos, bebidas, hielo y tabaco		26,125	15.8%	
721 Servicios de alojamiento temporal	10,062	20,205	12.2%	100.8%
468 Comercio al por menor de vehículos de motor, refacciones, combustibles y lubricantes	12,189	9,781	5.9%	-19.8%
722 Servicios de preparación de alimentos y bebidas	3,504	8,755	5.3%	149.9%
461 Comercio al por menor de abarrotes, alimentos, bebidas, hielo y tabaco	7,148	8,553	5.2%	19.6%
462 Comercio al por menor en tiendas de autoservicio y departamentales	634	6,168	3.7%	873.5%
485 Transporte terrestre de pasajeros, excepto por ferrocarril	5,581	6,118	3.7%	9.6%
222 Suministro de agua y suministro de gas por ductos al consumidor final	1,486	4,639	2.8%	212.1%
466 Comercio al por menor de enseres domésticos, computadoras, artículos para la decoración de interiores y artículos usados	2,331	4,128	2.5%	77.1%
311 Industria alimentaria	2,645	3,892	2.4%	47.1%
Otros	23,791	27,519	16.6%	15.7%
Total	69,313	165,569	100.0%	138.9%

FUENTE: IIEG, Instituto de Información Estadística y Geográfica del Estado de Jalisco; en base a datos proporcionados por el INEGI.

Empleo

Trabajadores asegurados en el IMSS Por grupo económico

Para diciembre de 2019 el IMSS reportó un total de 893 trabajadores asegurados, lo que representó para el municipio de Mazamitla una baja de 247 trabajadores en comparación con el mes de diciembre de 2018, debido a la disminución en el registro de empleo formal en algunos de sus grupos económicos, principalmente en *la Agricultura*.

En función de los registros del IMSS el grupo económico que más empleos presentó dentro del municipio de Mazamitla fue precisamente la *Agricultura*, ya que en diciembre de 2019 registró un total de 293 trabajadores concentrando el 32.81% del total de asegurados en el municipio.

El segundo grupo económico con más trabajadores asegurados fue el de *Servicios de alojamiento temporal*, que para diciembre de 2019 registró 149 trabajadores asegurados que representan el 16.69% del total de trabajadores asegurados a dicha fecha.

Tabla 13 Trabajadores asegurados									
Mazamitla, Jalisco 2012-2019									
Grupo económico	2012	2013	2014	2015	2016	2017	2018	2019	% part 2019
Agricultura.	64	125	171	174	256	291	305	293	32.81%
Servicios de alojamiento temporal.	122	135	141	154	155	167	150	149	16.69%
Transporte terrestre.	43	47	43	47	50	54	53	56	6.27%
Compraventa de alimentos, bebidas y productos del tabaco.	54	52	48	43	41	39	45	53	5.94%
Elaboración de bebidas.	20	19	22	22	20	23	33	48	5.38%
Preparación y servicio de alimentos y bebidas.	31	32	41	31	34	35	39	46	5.15%
Compraventa en tiendas de autoservicios y departamentos especializados.	8	9	14	10	2	0	4	38	4.26%
Construcción de edificaciones y obras de ingeniería civil.	18	13	36	25	29	29	30	32	3.58%
Industria y productos de madera y corcho, excepto muebles.	15	14	23	23	24	24	25	29	3.25%
Compraventa de materias primas, materiales y auxiliares.	20	24	19	21	20	20	23	26	2.91%
Compraventa de prendas de vestir y artículos de uso personal.	14	13	15	14	14	15	15	16	1.79%
Servicios financieros y de seguros (bancos, financieras).	0	0	0	7	7	7	7	16	1.79%
Otros	402	378	377	368	371	396	411	91	10.19%
Total	811	861	950	939	1,023	1,100	1,140	893	100.00%

FUENTE: IIEG, Instituto de Información Estadística y Geográfica del Estado de Jalisco; en base a datos proporcionados por el IMSS.

Trabajadores asegurados en el IMSS Región Sureste

En diciembre de 2019, Mazamitla se presenta como el tercer lugar municipal, dentro de la región Sureste con mayor número de trabajadores concentrando el 5.59% del total.

De diciembre de 2012 a diciembre de 2019 el municipio de Mazamitla registró un importante incremento en el número de trabajadores asegurados en la región Sureste pasando de 811 asegurados en 2012 a 893 asegurados en 2019, un aumento de 82 trabajadores durante el total del periodo.

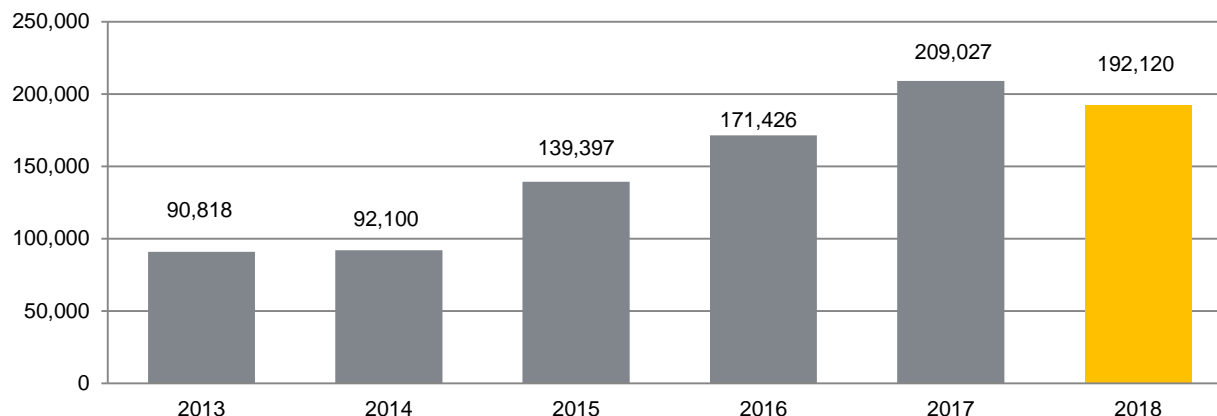
Tabla 14 Trabajadores asegurados									
Región Sureste, Jalisco 2012-2019									
Municipio	2012	2013	2014	2015	2016	2017	2018	2019	% part.2019
Chapala	4,542	4,518	4,606	4,867	5,038	4,648	5,091	5,676	35.55%
Concepción de Buenos Aires	61	54	58	73	82	93	102	120	0.75%
Jocotepec	2,320	2,810	3,166	4,614	5,559	6,076	7,203	7,978	49.97%
La Manzanilla de la Paz	48	51	69	50	50	51	62	60	0.38%
Mazamitla	811	861	950	939	1,023	1,100	1,140	893	5.59%
Quitupan	5	4	9	4	5	5	8	10	0.06%
Santa María del Oro	13	0	2	1	1	1	1	1	0.01%
Tizapán el Alto	421	405	448	462	581	584	583	549	3.44%
Tuxcueca	113	138	148	181	186	254	282	328	2.05%
Valle de Juárez	169	175	172	184	184	195	220	350	2.19%
Total región Sureste	8,503	9,016	9,628	11,375	12,709	13,007	14,692	15,965	100.00%

FUENTE: IIEG, Instituto de Información Estadística y Geográfica del Estado de Jalisco; en base a datos proporcionados por el IMSS.

Agricultura y ganadería en Mazamitla

El valor de la producción *agrícola* en Mazamitla ha presentado diversas fluctuaciones en el periodo 2013–2018, habiendo registrado sus niveles más altos en 2017 y 2018. El valor de la producción *agrícola* de Mazamitla en 2017 representó el 0.4% del total de producción agrícola estatal, mientras que durante 2018 la participación fue de 0.3%

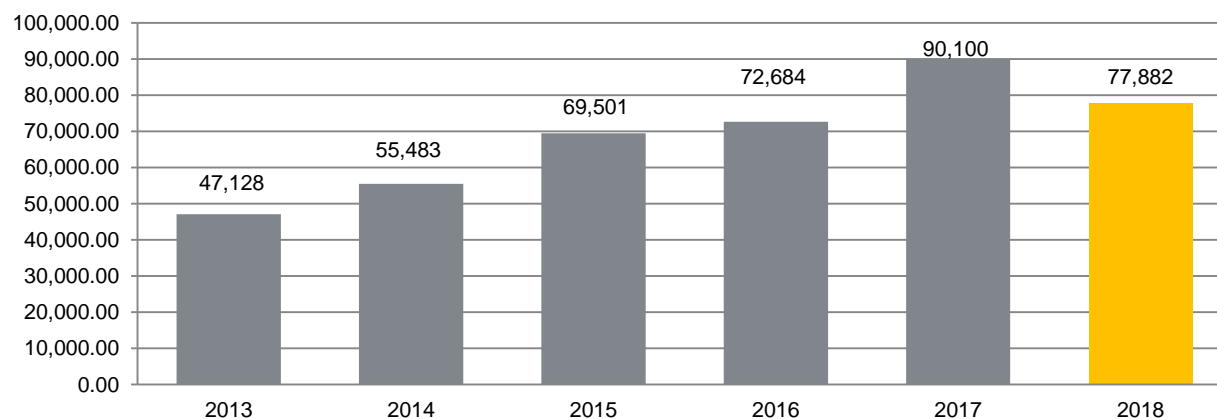
Figura 7. Valor de la producción agrícola Mazamitla 2013 - 2018 (Miles de pesos)



FUENTE: IIEG, Instituto de Información Estadística y Geográfica del Estado de Jalisco; información de SIAP / SAGARPA - OEIDRUS.

La producción *ganadera* en Mazamitla ha tenido una tendencia creciente durante el periodo 2013-2018, siendo el ejercicio de 2017 en el que se ha registrado el mayor crecimiento en el valor de la producción ganadera en el municipio. Para este periodo la producción ganadera del municipio ha mantenido una participación de 0.1% en los años señalados.

Figura 8. Valor de la producción ganadera Mazamitla 2013 - 2018 (Miles de pesos)



FUENTE: IIEG, Instituto de Información Estadística y Geográfica del Estado de Jalisco; información de SIAP / SAGARPA - OEIDRUS



IIEG
Instituto de Información
Estadística y Geográfica
de Jalisco

MEDIO AMBIENTE

MAZAMITLA
DIAGNÓSTICO DEL MUNICIPIO
DICIEMBRE 2019



Jalisco
GOBIERNO DEL ESTADO

Índice municipal de medio ambiente

Tabla 15 Municipios de la región Sureste de acuerdo al índice municipal de medio ambiente.

Mazamitla, Jalisco			
Nombre	Índice Municipal Medio Ambiente	Posición estatal	Categoría
Tuxcueca	66.25	3	Muy Alto
Concepción de Buenos Aires	64.90	9	Muy Alto
Mazamitla	63.21	14	Muy Alto
La Manzanilla de la Paz	61.71	21	Muy Alto
Valle de Juárez	61.55	22	Muy Alto
Chapala	59.40	30	Alto
Tizapán el Alto	58.16	38	Alto
Jocotepec	57.16	54	Alto
Quitupan	55.79	63	Medio
Santa María del Oro	53.22	76	Medio

FUENTE: IIEG, Instituto de Información Estadística y Geográfica del Estado de Jalisco con información de SEMADES, 2000, 2010; SEMARNAT, 2000; CONAGUA, 2010; CONABIO, 2010; INEGI, 1982, 2005, 2007; CONAFOR, 2007; CEA, 2007; CCA, 2010.

Considerando el índice de medio ambiente, que contempla aspectos como generación de residuos sólidos, deforestación, explotación de acuíferos, cobertura forestal, áreas naturales protegidas, entre otros, Mazamitla se ubica en el lugar 14 a nivel estatal, lo cual indica un desarrollo *Muy Alto* del medio ambiente en comparación al resto de los municipios de la entidad, y la primera posición en la región Sureste.

En el Índice Municipal de Medio Ambiente, 2013, destaca que Mazamitla se ubica en un acuífero no sobreexplotado, sobre el cual se registra un total de 3,266 viviendas particulares habitadas, de las cuales 91.70% tienen disponibilidad de agua dentro de la casa o el terreno y 94.37% cuentan con drenaje conectado a la red pública, fosa séptica u otros.

El Municipio tiene una cobertura de 66.8% de bosques, 4.7% de selvas y 23.1% destinada a la agricultura. En los últimos 25 años el municipio ha recuperado 11.21 km² de superficie con vegetación natural y presenta 15.36% de la superficie con riesgo de erosión. En el ordenamiento ecológico territorial, el 69.81% de su territorio está bajo políticas ambientales de conservación.

En términos de residuos sólidos urbanos, el municipio participa con el 0.09% del total estatal, equivalente a 6.877 toneladas generadas por día.



IIEG
Instituto de Información
Estadística y Geográfica
de Jalisco

GOBIERNO Y SEGURIDAD

MAZAMITLA
DIAGNÓSTICO DEL MUNICIPIO
DICIEMBRE 2019



Jalisco
GOBIERNO DEL ESTADO

Instituciones educativas

De acuerdo a los datos de escuelas proporcionados por el Sistema de Información y Gestión Educativa, durante el ciclo escolar 2017-2018, la región Sureste del estado de Jalisco, compuesta por 10 municipios, contó con 522 escuelas en 508 planteles.

El municipio de Mazamitla tuvo 66 escuelas en 65 planteles.

Las escuelas en Mazamitla operaron principalmente en el turno matutino (83.3%), seguido por el turno vespertino (15.2%) y por último continuo (1.5%). Ver tabla 16.

Tabla 16. Datos generales de las Instituciones educativas en Mazamitla							
Ciclo escolar 2017-2018							
Municipio	Escuelas		Turno				
	Escuela	Planteles	Vespertino	Matutino	Discontinuo	Continuo	Nocturno
Mazamitla	66	65	10 15.2%	55 83.3%	0 0.0%	1 1.5%	0 0.0%

Fuente: Elaborado por el IIEG con base en registros del Sistema de Información y Gestión Educativa.

El nivel educativo que se impartió en las escuelas del municipio fue principalmente de primaria (39.4%), seguido de preescolar (37.9%), secundaria (16.7%), media superior (3%), inicial (1.5%) y por último CAM (1.5%). Ver tabla 17.

Tabla 17. Escuelas por nivel educativo en el municipio de Mazamitla								
Ciclo escolar 2017-2018								
	Nivel Educativo							
	Primaria	Preescolar	Secundaria	Media superior	Inicial	CAM*	Superior	Formación para el trabajo
Escuelas	26	25	11	2	1	1	0	0
% Participación	39.4%	37.9%	16.7%	3.0%	1.5%	1.5%	0.0%	0.0%

Fuente: Elaborado por el IIEG con base en registros del Sistema de Información y Gestión Educativa.

* Centros de Atención Múltiple

Los servicios educativos que se tuvieron en las escuelas de Mazamitla fueron: general (54.5%), seguido de comunitario (33.3%), telesecundaria (6.1%), bachillerato general (3%), CAM (1.5%) y por último inicial no escolarizada (1.5%). Ver tabla 18.

Tabla 18. Servicios educativos en Mazamitla por número de escuelas

Ciclo escolar 2017-2018		
Servicio Educativo	Escuelas	% de participación
General	36	54.5%
Comunitario	22	33.3%
Indígena	0	0.0%
Telesecundaria	4	6.1%
Bachillerato general	2	3.0%
Tecnológico	0	0.0%
Técnica	0	0.0%
Inicial indígena	0	0.0%
CAM*	1	1.5%
Inicial no escolarizada	1	1.5%
Licenciatura y posgrado	0	0.0%
Formación para el trabajo	0	0.0%
Otro	0	0.0%

Fuente: Elaborado por el IIEG con base en registros del Sistema de Información y Gestión Educativa

*Centros de Atención Múltiple

La matrícula de alumnos registrados en el ciclo escolar 2017-2018 en el municipio de Mazamitla fue de 4,071, de los cuales el 49.7% fueron hombres y el 50.3% mujeres.

La cantidad de docentes en el registro fue de 159 profesores y hubo un promedio de 26 alumnos por profesor. Ver tabla 19.

Tabla 19. Alumnos y docentes en Mazamitla

Ciclo escolar 2017-2018					
Municipio	Alumnos			Docentes	Alumnos por Profesor
	Hombres	Mujeres	Total		
Mazamitla				Total	Total
	2,022	2,049	4,071	159	26

Fuente: Elaborado por el IIEG con base en registros del Sistema de Información y Gestión Educativa.

Desarrollo institucional

El Índice de Desarrollo Municipal (IDM) mide el progreso de un municipio en cuatro dimensiones del desarrollo: social, económica, ambiental e institucional, con la finalidad de presentar una evaluación integral de la situación de cada uno de éstos. El IDM parte de tres premisas vinculadas con el concepto de desarrollo humano, según el cual, el principal objetivo es beneficiar a las personas; las actividades de los gobiernos afectan el nivel de desarrollo de sus comunidades y que el desarrollo sostenible posibilita el bienestar de los individuos a largo plazo (ver detalles en https://iieg.gob.mx/ns/wp-content/uploads/2020/08/Metodologia_IDM.pdf).

En los tres apartados anteriores ya se ha hecho referencia al desarrollo social, económico y del medio ambiente; finalmente en esta sección se aborda el componente institucional (Índice de Desarrollo Municipal Institucional; IDM-I), que mide el desempeño de las instituciones gubernamentales de un municipio a través de cinco rubros que contemplan el esfuerzo tributario, la transparencia, la participación electoral, el número de empleados municipales per cápita y la seguridad.

En la construcción del IDM se decidió incluir cinco variables para medir el desarrollo institucional de los municipios de Jalisco, tal y como se muestra en las dos tablas siguientes, por medio del porcentaje de participación ciudadana en elecciones; la evaluación del cumplimiento de la publicación de información fundamental y de la obligación de la atención a las solicitudes de información; la tasa de empleados municipales por cada mil habitantes; el porcentaje de ingresos propios por municipio y el número de delitos del fuero común por cada mil habitantes.

Tabla 20. Desarrollo institucional de los municipios en el contexto estatal con base en cinco indicadores

Mazamitla, Región Sureste (Parte I)							
Clave	Municipio	Porcentaje de participación ciudadana en elecciones 2018		Evaluación del cumplimiento de la publicación de información fundamental 2016		Empleados municipales por cada 1000 habitantes 2018	
		Valor municipal	Lugar estatal	Valor municipal	Lugar estatal	Valor municipal	Lugar estatal
26	Concepción de Buenos Aires	71.95	18	37.50	14	17.73	82
30	Chapala	66.09	51	12.50	46	18.36	86
50	Jocotepec	58.75	94	0.00	96	11.82	45
56	Santa María del Oro	71.49	19	0.00	96	65.81	124
57	La Manzanilla de la Paz	75.35	13	0.00	96	27.91	111
59	Mazamitla	78.33	5	12.50	46	16.91	77
69	Quitupan	55.28	113	6.25	90	19.96	93
96	Tizapán el Alto	54.82	114	12.50	46	11.64	44
107	Tuxcueca	69.77	27	0.00	96	22.16	98
112	Valle de Juárez	69.32	31	0.00	96	25.86	105

FUENTE: Elaborado por el IIEG con base en el padrón electoral del INE, Cómputos Distritales 2018 de las Elecciones Federales del INE, la Estadística de Finanzas Públicas Estatales y Municipales (EFIPEM) 2018, Base de Delitos del Fuero Común del Secretariado Ejecutivo del Sistema Nacional de Seguridad Pública, Encuesta Intercensal 2015 del INEGI, Censo Nacional de Gobiernos Municipales y Delegacionales (CNGMD) 2019 y las evaluaciones del ITEI de 2016 (ver detalles y notas en IDM 2012 https://iieg.gob.mx/ns/wp-content/uploads/2020/08/Metodologia_IDM.pdf).

En el caso de Mazamitla, en 2018 registró una participación electoral del 78.33%, que lo coloca en el lugar 5 de los 125 municipios. Lo que significa que tiene una alta participación electoral en comparación con otras municipalidades del estado. Por otra parte, en 2016 con una calificación de 12.5% en materia de cumplimiento en las obligaciones de transparencia, el municipio se colocó en el lugar 46, lo que muestra el grado de compromiso de una administración en publicar y mantener actualizada la información, en particular, la correspondiente a los rubros financieros y regulatorios; así como la mejora en su accesibilidad y un adecuado manejo y protección de la información confidencial. Esto en el marco del cumplimiento del derecho de acceso a la información pública.

En lo que respecta a los empleados que laboran en las administraciones públicas, es importante destacar que en 2018 Mazamitla tenía una tasa de 16.91 empleados municipales por cada mil habitantes, por lo que ocupó el sitio 77 a nivel estatal en este rubro. Esto en el sentido de que entre menor sea el valor de este indicador mejor, porque implica una lógica de austeridad donde con menos empleados municipales se logra prestar los servicios municipales a la población.

Asimismo, en el ámbito de las finanzas municipales, para 2018 el 63.92% de los ingresos de Mazamitla se consideran propios; esto significa que fueron generados mediante sus propias estrategias de recaudación, lo que posiciona al municipio en el lugar 7 en el ordenamiento de este indicador respecto a los demás municipios del estado. Mientras que en la cuestión de seguridad, en 2019 el municipio registró una tasa de 9.34 delitos por cada cien mil habitantes, que se traduce en el lugar 92 en el contexto estatal, siendo el lugar uno, el municipio más seguro en función de esta tasa.

Considerando los cinco indicadores, Mazamitla obtiene un desarrollo institucional muy alto con un IDM-I de 54.99, que lo coloca en el sitio 14 del ordenamiento estatal. Donde el primer lugar lo tiene Poncitlán y el último, San Martín de Bolaños.

Tabla 21. Desarrollo institucional de los municipios en el contexto estatal con base en cinco indicadores

Mazamitla, Región Sureste (Parte II)								
Clave	Municipio	Porcentaje de ingresos propios		Delitos del fuero común por cada 100,000 habitantes 2019		IDM-Institucional		
		Valor municipal	Lugar estatal	Valor municipal	Lugar estatal	Índice	Grado	Lugar estatal
26	Concepción de Buenos Aires	62.13	8	4.62	37	61.47	Muy Alto	3
30	Chapala	51.65 ^b	50	15.61	116	44.88	Muy Bajo	110
50	Jocotepec	55.02	33	8.31	83	45.50	Muy Bajo	105
56	Santa María del Oro	30.90	112	0.45	1	56.67	Muy Alto	7
57	La Manzanilla de la Paz	58.41	19	2.25	7	57.13	Muy Alto	6
59	Mazamitla	63.92	7	9.34	92	54.99	Muy Alto	14
69	Quitupan	50.29	57	2.39	9	50.18	Medio	47
96	Tizapán el Alto	67.38	5	7.70	73	51.39	Alto	34
107	Tuxcueca	50.69 ^a	54	6.79	63	49.46	Medio	60
112	Valle de Juárez	68.46	3	6.65	61	55.67	Muy Alto	11

FUENTE: Elaborado por el IIEG con base en el padrón electoral del INE, Cómputos Distritales 2018 de las Elecciones Federales del INE, la Estadística de Finanzas Públicas Estatales y Municipales (EFIPEM) 2018, Base de Delitos del Fuero Común del Secretariado Ejecutivo del Sistema Nacional de Seguridad Pública, Encuesta Intercensal 2015 del INEGI, Censo Nacional de Gobiernos Municipales y Delegacionales (CNGMD) 2019 y las evaluaciones del ITEI de 2016(ver detalles y notas en IDM 2012 https://iieg.gob.mx/ns/wp-content/uploads/2020/08/Metodologia_IDM.pdf).

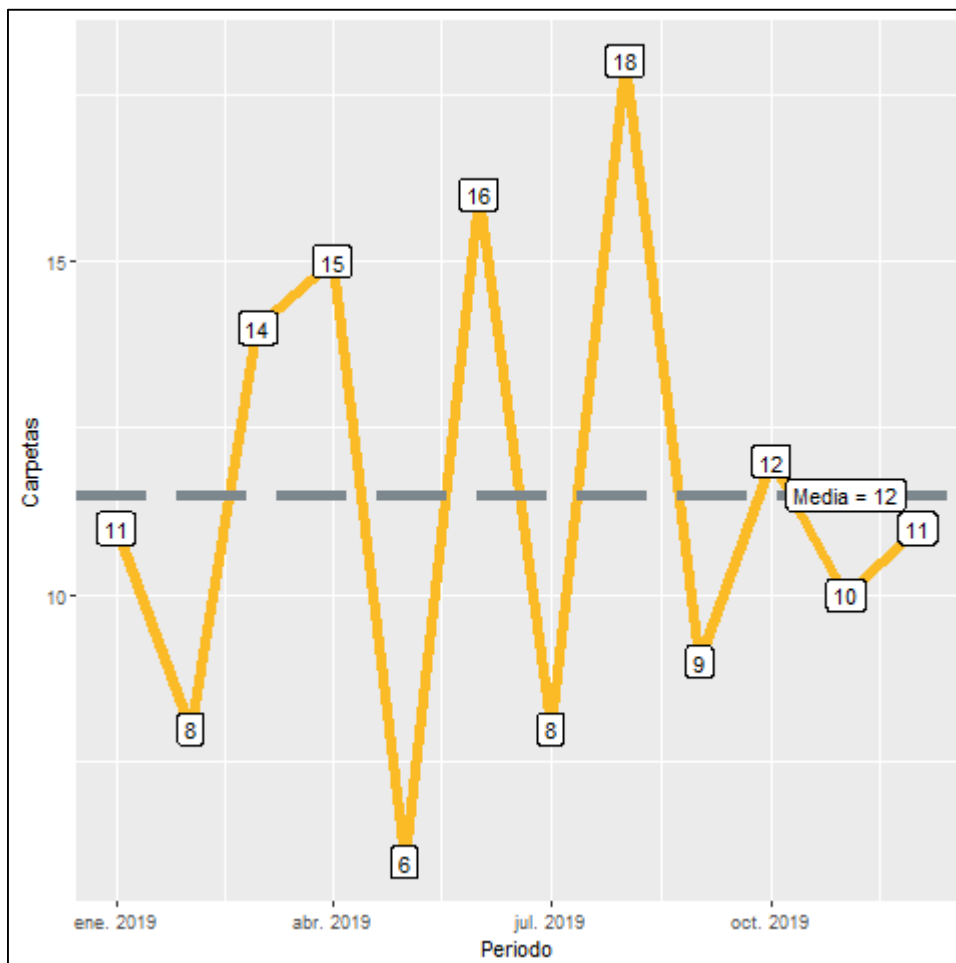
^a Datos corresponden al 2017.

^b Datos corresponden al 2015.

Incidencia delictiva

Durante el 2019, se abrieron un total de 138 carpetas de investigación, de las cuales 70 se abrieron en el primer semestre, mientras que en los siguientes seis meses fueron 68. Agosto es el mes con más casos con 18 indagaciones. Mayo es el mes con la menor cantidad de carpetas abiertas con 6. El promedio de carpetas abiertas por mes en el municipio es de 12.

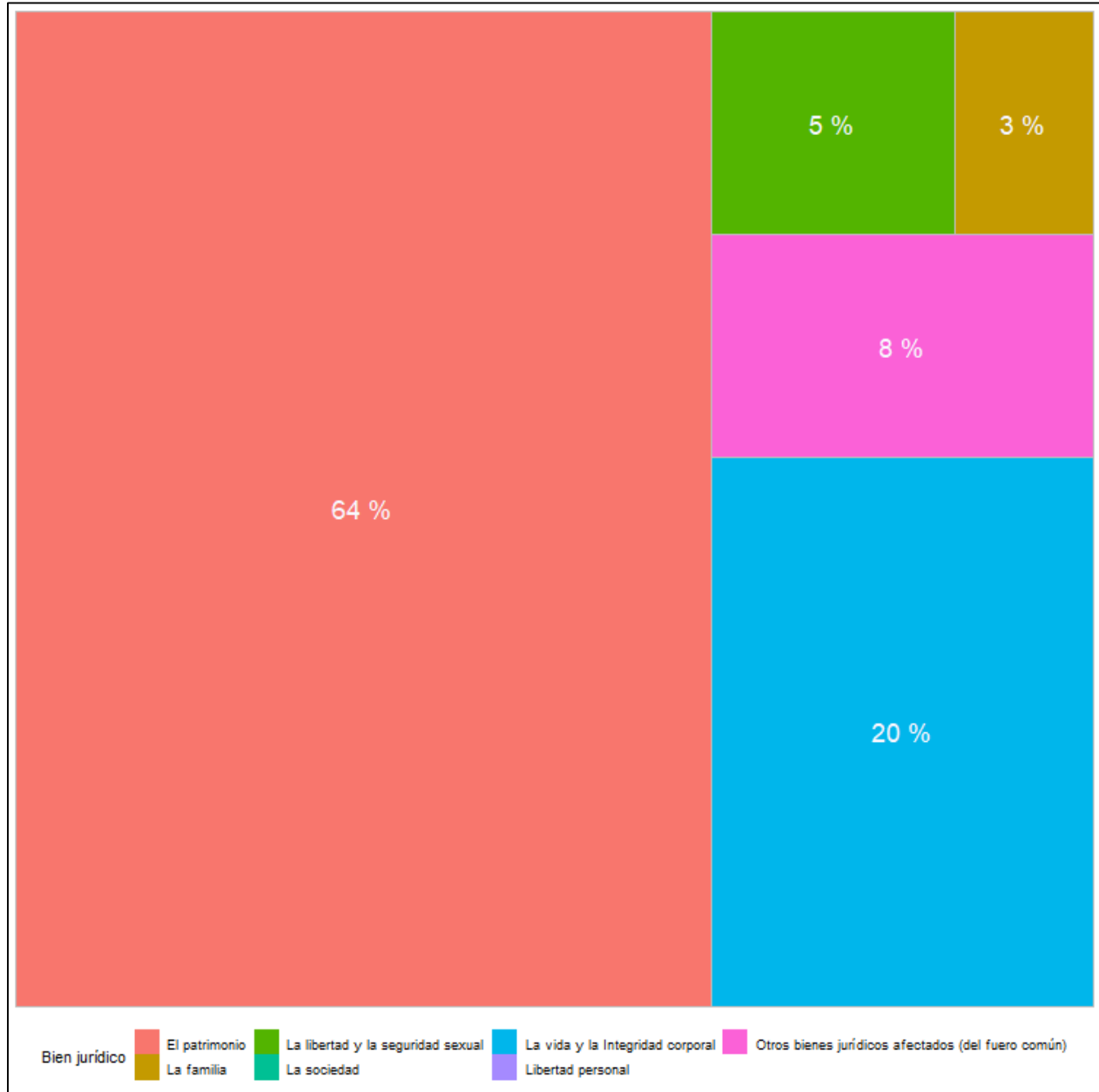
Figura 9. Cantidad de carpetas de investigación por mes, Mazamitla 2019



Fuente: Elaborado por el IIEG con datos del Secretariado Ejecutivo del Sistema Nacional de Seguridad Pública

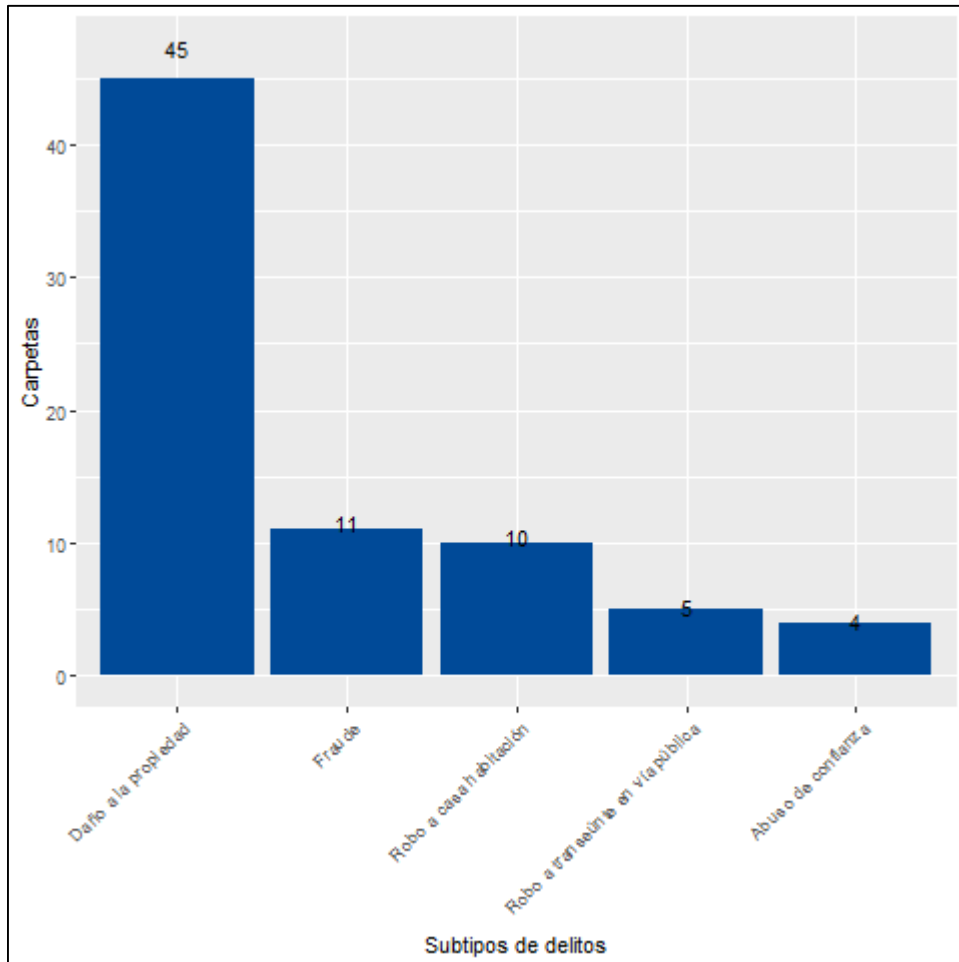
En Mazamitla durante el 2019, el 64% de los delitos afectaron al bien jurídico de el patrimonio seguido de la vida y la integridad corporal con 20% y el tercer bien jurídico con mayor afectación fue la libertad y la seguridad sexual con 5%. (Figura 10). Con relación al bien jurídico de el patrimonio que fue el más afectado en 2019 en el municipio, daño a la propiedad fue el subtipo de delito que abrió más carpetas con 45; en segundo puesto, fraude con 11 seguido de robo a casa habitación con 10 casos. (Figura 11).

Figura 10. Distribución porcentual de los bienes jurídicos afectados, Mazamitla 2019



Fuente: Elaborado por el IIEG con datos del Secretariado Ejecutivo del Sistema Nacional de Seguridad Pública

Figura 11. Cantidad de carpetas por los 5 subtipos de delitos que afectaron más a el patrimonio, Mazamitla 2019



Fuente: Elaborado por el IIEG con datos del Secretariado Ejecutivo del Sistema Nacional de Seguridad Pública

Directorio municipal



Presidente Municipal Mazamitla
Antonio de Jesús Ramírez Ramos

Domicilio

Portal Cinco de Mayo No. 4 C.P. 49500,
Mazamitla, Jalisco

Teléfonos

(382) 538 0149 - 538 0450 - 538 0700

Síndico (a)

Cecilia Madrigal Blancarte

Regidores (as)

Karina Lizbett García Novoa
José Luis Cárdenas Caballero
Héctor Magaña Padilla
María Macías González
José Daniel Chávez Moreno
Eduardo Anaya Ruan
Marlen Asunción Ramos Ceja
Rosa Estela Zepeda Zepeda
Alberto Cisneros González

Partido Político

Partido Verde Ecologista de México (PVEM)



contacto@iieg.gob.mx
www.iieg.gob.mx

Calzada de los Pirules 71 Col. Cd. Granja
C.P. 45010, Zapopan, Jalisco, Méx.
Teléfono: (33) 3777-1770



IIEG
Instituto de Información
Estadística y Geográfica
de Jalisco

