



IIEG

Instituto de Información
Estadística y Geográfica
de Jalisco

Mazamitla

Diagnóstico del municipio

Agosto 2021



Jalisco
GOBIERNO DEL ESTADO

MAZAMITLA

DIAGNÓSTICO DEL MUNICIPIO

Agosto 2021

HISTORIA	3
Toponimia	
Contexto histórico	
GEOGRAFÍA Y MEDIO AMBIENTE	6
Geografía	
Uso de suelo y vegetación	
Áreas naturales protegidas y humedales	
Diversidad ecosistémica	
Sequía	
Precipitación	
Recursos hídricos	
Infraestructura	
DEMOGRAFÍA Y SOCIEDAD	23
Aspectos demográficos	
Intensidad migratoria	
Pobreza multidimensional	
Marginación	
Índices sociodemográficos	
ECONOMÍA	35
Número de empresas	
Valor agregado censal bruto	
Empleo	
Agricultura y ganadería	
GOBIERNO Y SEGURIDAD	41
Desarrollo institucional	
Incidencia delictiva	
Directorio municipal	

[Consulta la información municipal en línea](#)



IIEG
Instituto de Información
Estadística y Geográfica
de Jalisco

Historia

Mazamitla
Diagnóstico del municipio
Agosto 2021



Jalisco
GOBIERNO DEL ESTADO

Toponimia

El nombre de Mazamitla se ha interpretado de maneras diferentes: “*lugar donde se cazan los venados con flechas*”; “*lugar de flecheros cazadores de venados*” y “*lugar donde se hacen flechas para cazar venados*”. Dichas interpretaciones se desprenden del significado etimológico de *Mazamitlán*, que se compone de los vocablos *Mazatl* “venado”, *Mitl* “flecha” y *Tlan* “lugar”.

Figura 1. Mazamitla, Jalisco.
Localización geográfica.



Fuente: IIEG, Instituto de Información Estadística y Geográfica del Estado de Jalisco, “Mapa General del Estado de Jalisco, 2012”

Contexto histórico

En un principio Mazamitla se encontraba dividida en varias aldeas formadas por caseríos de adobe con techos de tejamanil. El año 1165, registra en la región la existencia de tribus nahuas. Mazamitla pertenecía al señorío de Tzapotlan y rendían tributo al cacique de Temazollan. En 1481, fue invadida por los purépechas, quienes se apoderaron de la laguna de Zacoalco y Sayula, permaneciendo ahí hasta el año de 1510, cuando fueron derrotados al final de la Guerra del Salitre.

Los purépechas estaban en guerra con las tribus sayultecas, pinomes y demás del sur. Algunos historiadores afirman que, en la Guerra del Salitre, a partir de 1480, los purépechas fueron rechazados en las regiones de Zacoalco y desalojados de Colima, de modo que para el siglo XVI, los purépechas sólo retenían bajo su poder la zona comprendida entre Tuxpan, Mazamitla y el territorio de Michoacán.

En 1825, Mazamitla pertenecía al departamento de Zapotlán el Grande del Cuarto Cantón de Sayula, pasando, en 1870, al departamento de Tamazula en el Noveno Cantón de Ciudad Guzmán. En esta última disposición (decreto del 28 de octubre de 1870), ya se le menciona con carácter de municipalidad.

El 9 de abril de 1894 la comisaría del Valle de Mazamitla, perteneciente al municipio de Mazamitla, se erigió en municipalidad. Posteriormente, tomaría el nombre de Valle de Juárez (marzo de 1911).



IIEG
Instituto de Información
Estadística y Geográfica
de Jalisco

Geografía y Medio Ambiente

Mazamitla
Diagnóstico del municipio
Agosto 2021



Jalisco
GOBIERNO DEL ESTADO

Geografía

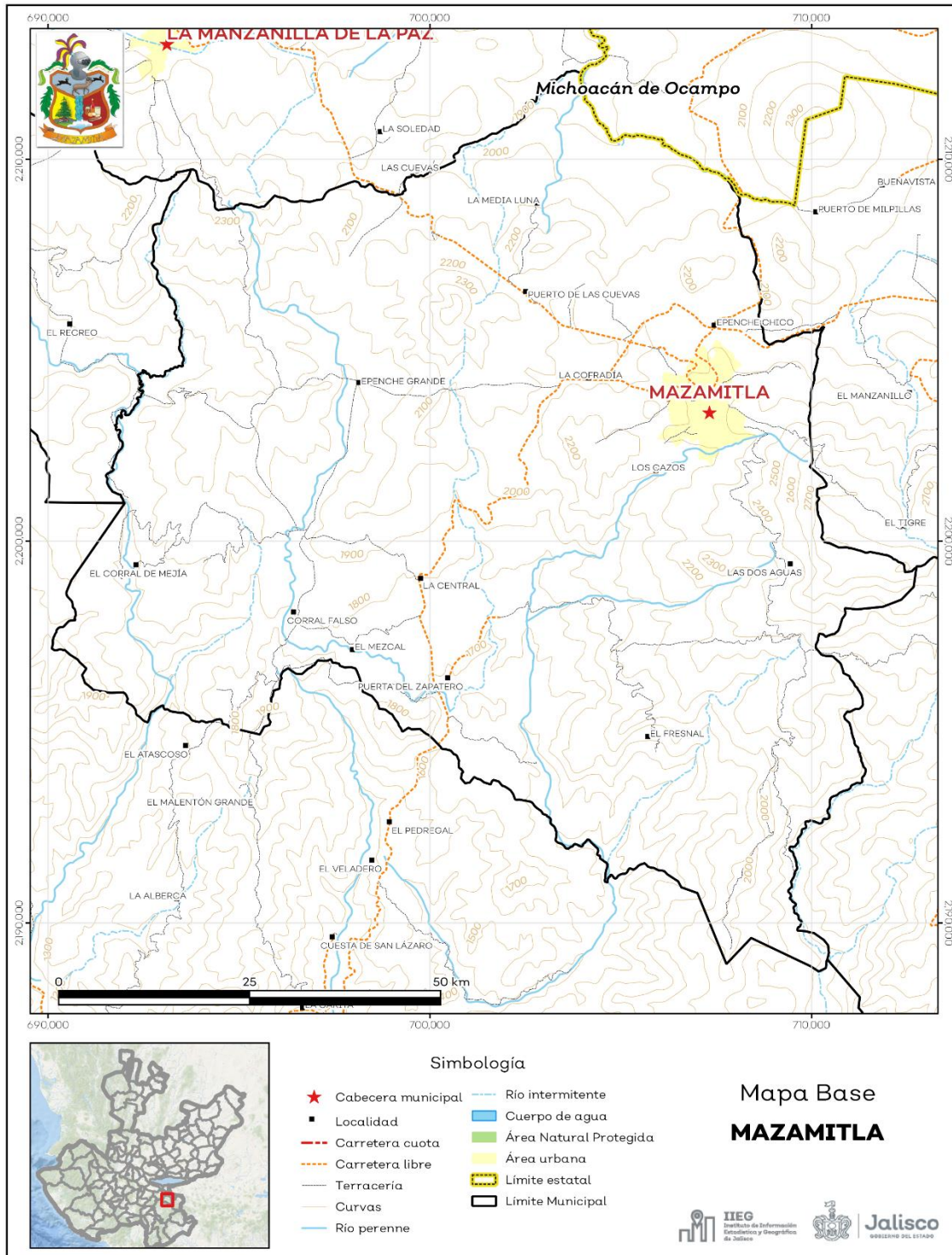
El municipio de Mazamitla se localiza en la región Sureste del estado de Jalisco. Sus municipios colindantes son Quitupan, Tamazula de Gordiano, La Manzanilla de la Paz, Valle de Juárez y Concepción de Buenos Aires (ver mapa 1). Tiene una extensión territorial de 298.55 kilómetros cuadrados.

Su cabecera municipal se localiza en las coordenadas 19°54'55.80" latitud norte y -103°1'9.84" de longitud oeste, a una altura de 2,250 metros sobre el nivel del mar (msnm). El territorio municipal, tiene alturas entre los 1,420 y 2,840 msnm; y una pendiente predominantemente lomerío de 5 -15 grados.

La mayor parte del municipio tiene un clima templado subhúmedo. La temperatura media anual es de 16.6°C, y su temperatura mínima y máxima promedio oscila entre los 6.4°C y 27.3°C. La precipitación media anual es de 1,041 milímetros (mm) mientras que la precipitación promedio acumulada es de 600.49 mm.

El municipio está constituido por roca tipo basalto en su mayor parte y riolita – toba riolítica. Los suelos dominantes pertenecen al tipo andosol y luvisol (ver tabla 1).

Mapa 1. Base



Fuente: IIEG, con base en topografía INEGI, CONANP 2015, Marco Geoestadístico INEGI 2020 y Mapa General del Estado de Jalisco 2012

Tabla 1 Medio físico

Mazamitla, Jalisco

Medio físico		Descripción
Superficie municipal (km ²)	298	El municipio de Mazamitla tiene una superficie de 298 Km ² . Por su superficie se ubica en la posición 90 con relación al resto de los municipios del estado.
Altura (msnm)	Mínima municipal	1,420
	Máxima municipal	2,840
	Cabecera municipal	2,250
Pendientes (%)	Planas (< 5°)	20.3
	Lomerío (5° - 15°)	42.0
	Montañosas (> 15°)	37.7
Clima (%)	Semicálido semihúmedo	48.6
	Templado subhúmedo	51.4
Temperatura (°C)	Máxima promedio	27.3
	Mínima promedio	6.4
	Media anual	16.6
Precipitación (mm)	Acumulada	1,041
	Basalto	78.1
Geología (%)	Riolita - Toba riolítica	8.2
	Toba andesítica	5.5
	Aluvial	5.5
	Limolita - Arenisca	2.1
	Otros	0.5
Tipo de suelo (%)	Andosol	55.2
	Luvisol	38.0
	Cambisol	4.3
	Vertisol	2.5
	Fluvisol	0.0
Cobertura de suelo (%)	Agricultura	24.2
	Asentamiento humano	1.1
	Bosque	67.7
	Pastizal	2.7
	Selva	4.3

Fuente: IIEG, con base en: Geología, Edafología, esc. 1:50,000 y Uso de Suelo y Vegetación SVI, esc. 1:250,000, INEGI. Clima, CONABIO. Tomo 1 Geografía y Medio Ambiente de la Enciclopedia Temática Digital de Jalisco. MDE y MDT del conjunto de datos vectoriales, esc. 1:50,000, INEGI. Mapa General del Estado de Jalisco 2012.

Uso de suelo y vegetación

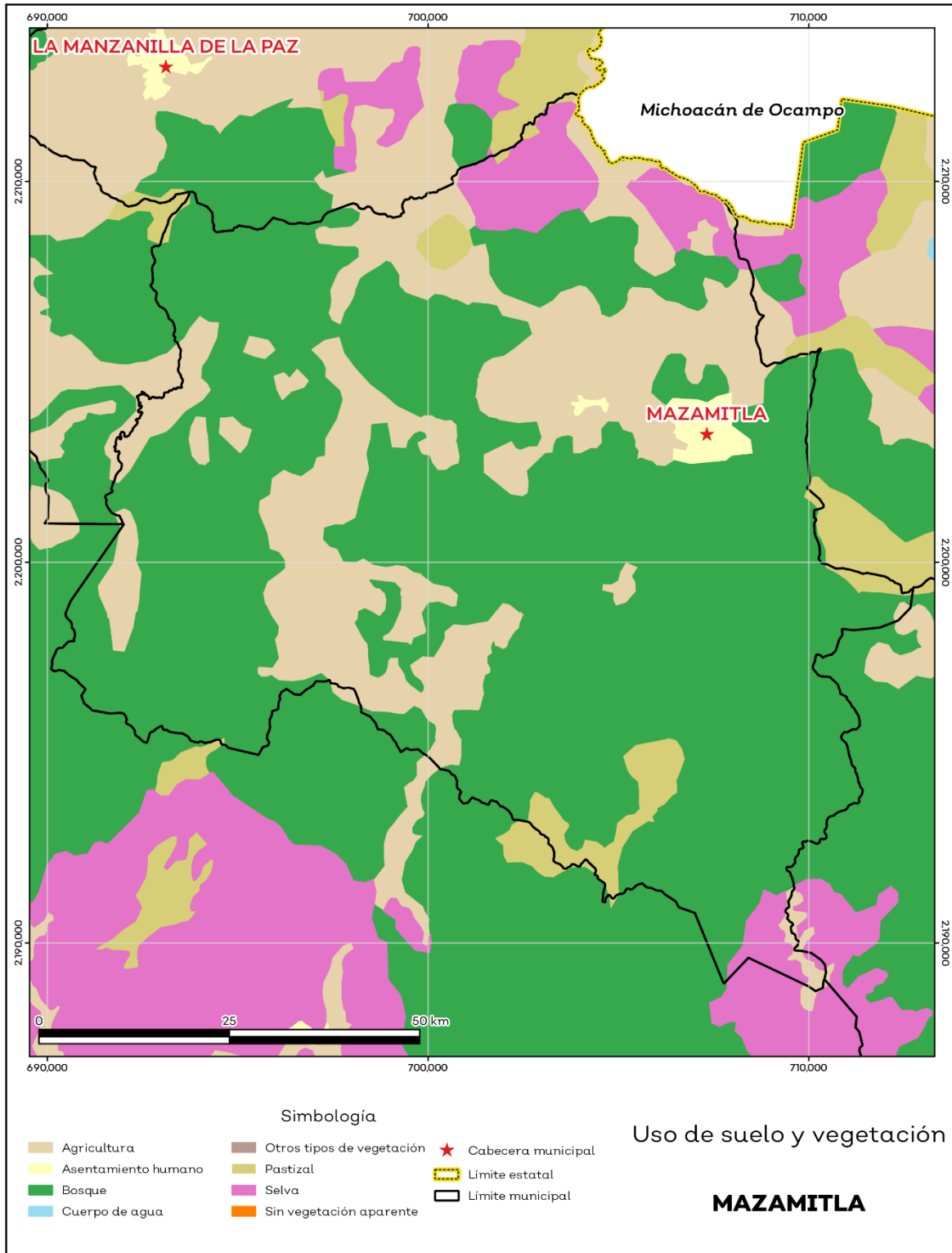
La cobertura del suelo predominante en el municipio es bosque con un 67.6% de su superficie, seguida de agricultura con 24.2%, los asentamientos humanos solo ocupan el 1.1% del territorio total (ver mapa 2).

La superficie arbórea municipal representa el 42.8% de los cuales el 37.8% corresponde a la vegetación arbórea primaria, la cual no presenta una alteración respecto a su estado natural, y 5.0% a la vegetación arbórea secundaria, que debido a perturbaciones ha sido modificada y muestra un proceso de sucesión vegetal (ver tabla 2).

Tabla 2 Cobertura Arbórea		
Mazamitla, Jalisco		
Cobertura	Cantidad %	Comentarios
Primaria Arbórea Baja	0.0	
Primaria Arbórea Mediana	37.8	
Primaria Arbórea Alta	0.0	La cobertura arbórea referida está compuesta por los siguientes tipos de vegetación: bosque de coníferas, bosque de encino, bosque mesófilo de montaña, bosque de pino y bosque de táscate, selva caducifolia, selva subcaducifolia, selva de galería, manglar, palmar natural, vegetación hidrófila y vegetación inducida.
Secundaria Arbórea Baja	5.0	
Secundaria Arbórea Mediana	0.0	
Secundaria Arbórea Alta	0.0	
Total Arbórea	42.8	

Fuente: IIEG, con información de datos vectoriales de uso del suelo y vegetación, Serie VI, INEGI 2016.

Mapa 2. Uso de suelo y vegetación



Fuente: IIEG, con información de datos vectoriales de uso del suelo y vegetación, Serie VI, INEGI 2016.

Diversidad ecosistémica

La diversidad de ecosistemas conforme a la cobertura de usos de suelo y vegetación nos dice que la cobertura de mayor dominancia es bosque de pino la cual representa el 27.2% municipal, y es catalogada con el rango muy bajo a nivel estatal. El inverso del índice de Simpson es de 0.85 y nos indica que entre más se acerca al 1 más diversidad ecosistémica de coberturas de suelo hay. El índice de Shannon es de 2.13, en el cual se considera un valor normal si se está entre 2 y 3, valores por debajo de 2 como bajos en diversidad y superiores a 3 son altos en diversidad de ecosistemas (ver tabla 3).

Tabla 3 Diversidad Ecosistémica		
Mazamitla, Jalisco		
índice	Cantidad	Comentarios
Inverso de Simpson	0.85	Valor entre más cercano a 1, mayor diversidad ecosistémica de coberturas de uso de suelo y vegetación.
Shannon	2.13	El valor varía entre 0.5 y 5. Valor normal entre 2 y 3, valores superiores a 3 son altos en diversidad, valores por debajo de 2 es baja diversidad de ecosistemas.
Equitatividad de Shannon	0.75	Se acerca a 0 cuando una cobertura domina y se acerca a 1 cuando comparten abundancia las coberturas.
índice	%	Cobertura
Dominancia	27.2	Bosque de pino

Fuente: IIEG, 2021

Sequía

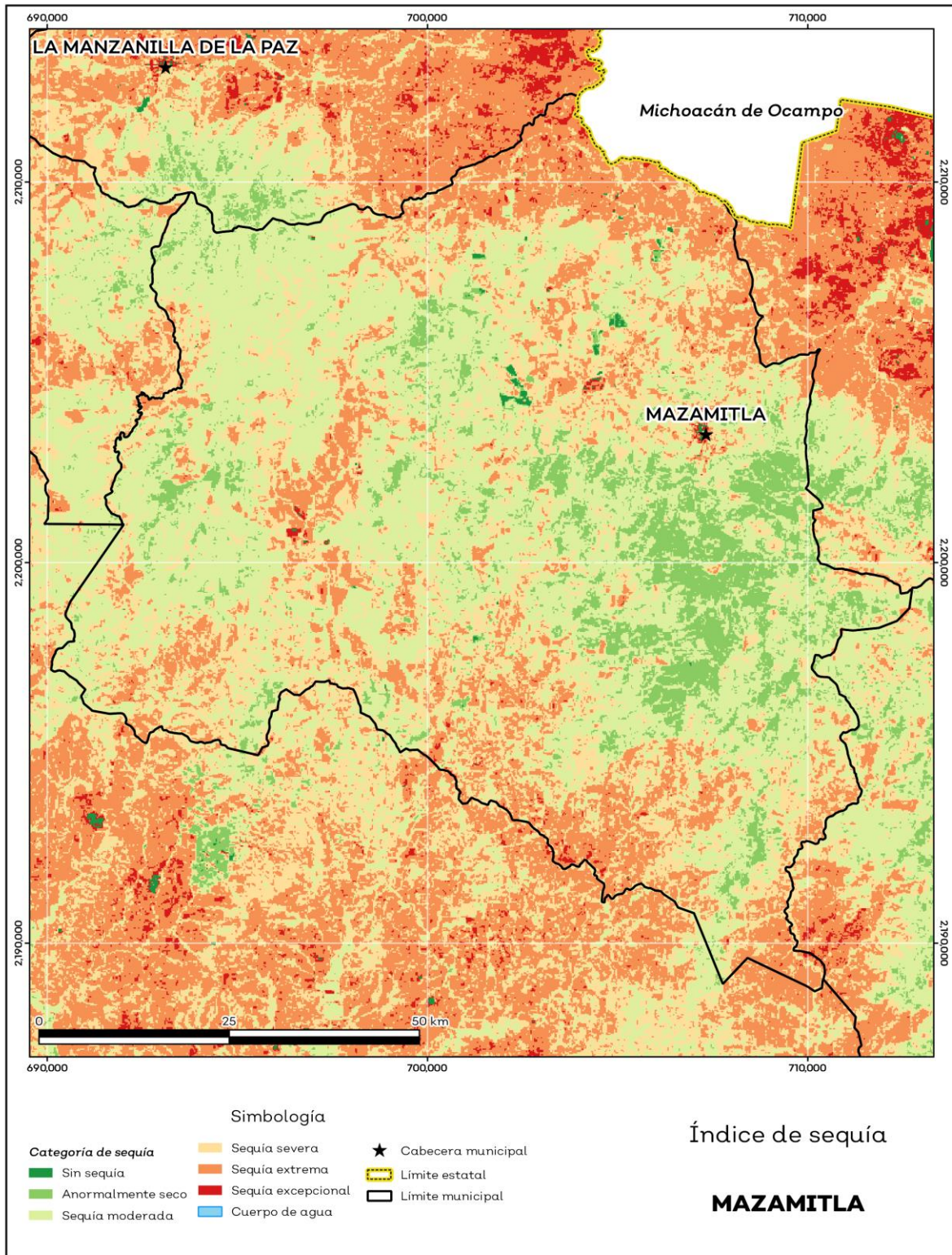
El cambio climático en los últimos años ha traído consigo efectos en los territorios, de allí parte a que se analice el fenómeno natural de la sequía y la escasez de los recursos hídricos.

De la superficie dedicada a las actividades agrícolas el 97.6% presentó alguna categoría de sequía en el año 2020 (ver mapa 4 y tabla 5). Las sequías son causadas principalmente por la escasez de precipitaciones pluviales, la cual puede derivar en una insuficiencia de recursos hídricos necesarios para abastecer la demanda existente, por ello su análisis es trascendental.

Tabla 4 Sequía			
Mazamitla, Jalisco			
Categoría de sequía	Cantidad Agrícola (%)	Cantidad Municipal (%)	Comentarios
Sin sequía	0.8	0.2	
Anormalmente seco	1.5	10.0	Anormalmente seco es una condición de sequedad, no es una categoría de sequía. Se muestran 2 cantidades en porcentajes: la agrícola es el porcentaje de la superficie afectada de las áreas agrícolas conforme a la delimitación de frontera agrícola; y el porcentaje municipal se refiere a toda la superficie del municipio sin importar la cobertura de uso de suelo y vegetación sin incluir los cuerpos de agua.
Sequía moderada	24.9	46.2	
Sequía severa	40.4	24.7	
Sequía extrema	31.7	18.4	
Sequía excepcional	0.7	0.5	

Fuente: IIEG, con base en imágenes Landsat, 2020

Mapa 3. Índice de sequía de diferencia normalizado



Fuente: IIEG, con base en imágenes Landsat, 2020

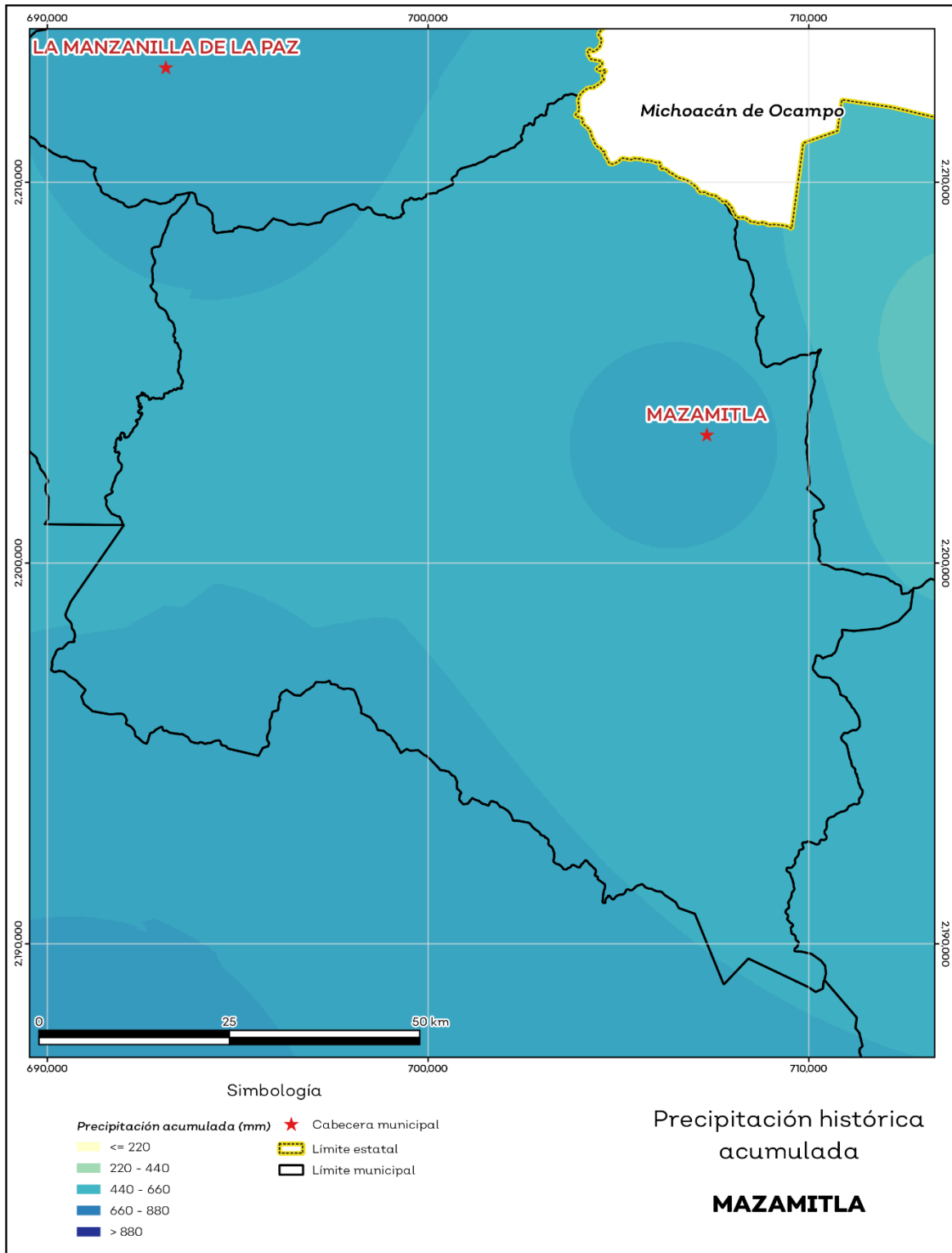
Precipitación

Del análisis de la precipitación media mensual histórica con registros hasta el 2019 del municipio Mazamitla tenemos que la precipitación acumulada promedio es de 600.5 mm; la media del mes de enero es de 29.5 mm, la mínima de 27.3 mm y la máxima de 30.1 mm; mientras que en julio la precipitación media es de 87.4 mm, la mínima de 80.0 mm y máxima de 98.0 mm (ver mapa 4 y tabla 5).

Tabla 5 Precipitación media mensual y acumulada				
Mazamitla, Jalisco				
Mes	Promedio (mm)	Mínima (mm)	Máxima (mm)	Comentarios
Enero	29.5	27.3	30.1	
Febrero	29.8	26.4	31.5	
Marzo	37.5	32.7	40.3	
Abril	41.2	35.8	44.5	
Mayo	50.7	46.5	52.9	
Junio	79.4	73.8	86.0	
Julio	87.4	80.0	98.0	Registros de precipitación histórica media mensual.
Agosto	78.9	70.6	90.0	
Septiembre	69.8	63.8	77.0	
Octubre	49.1	45.6	55.0	
Noviembre	30.3	27.9	31.4	
Diciembre	26.2	24.2	27.0	
Acumulada	600.5	545.6	632.0	Registros de precipitación histórica acumulada.

Fuente: IIEG, con base en datos de precipitación de 1882-2019 del SMN

Mapa 4. Precipitación histórica acumulada



Fuente: IIEG, con base en datos de precipitación de 1882-2019 del SMN

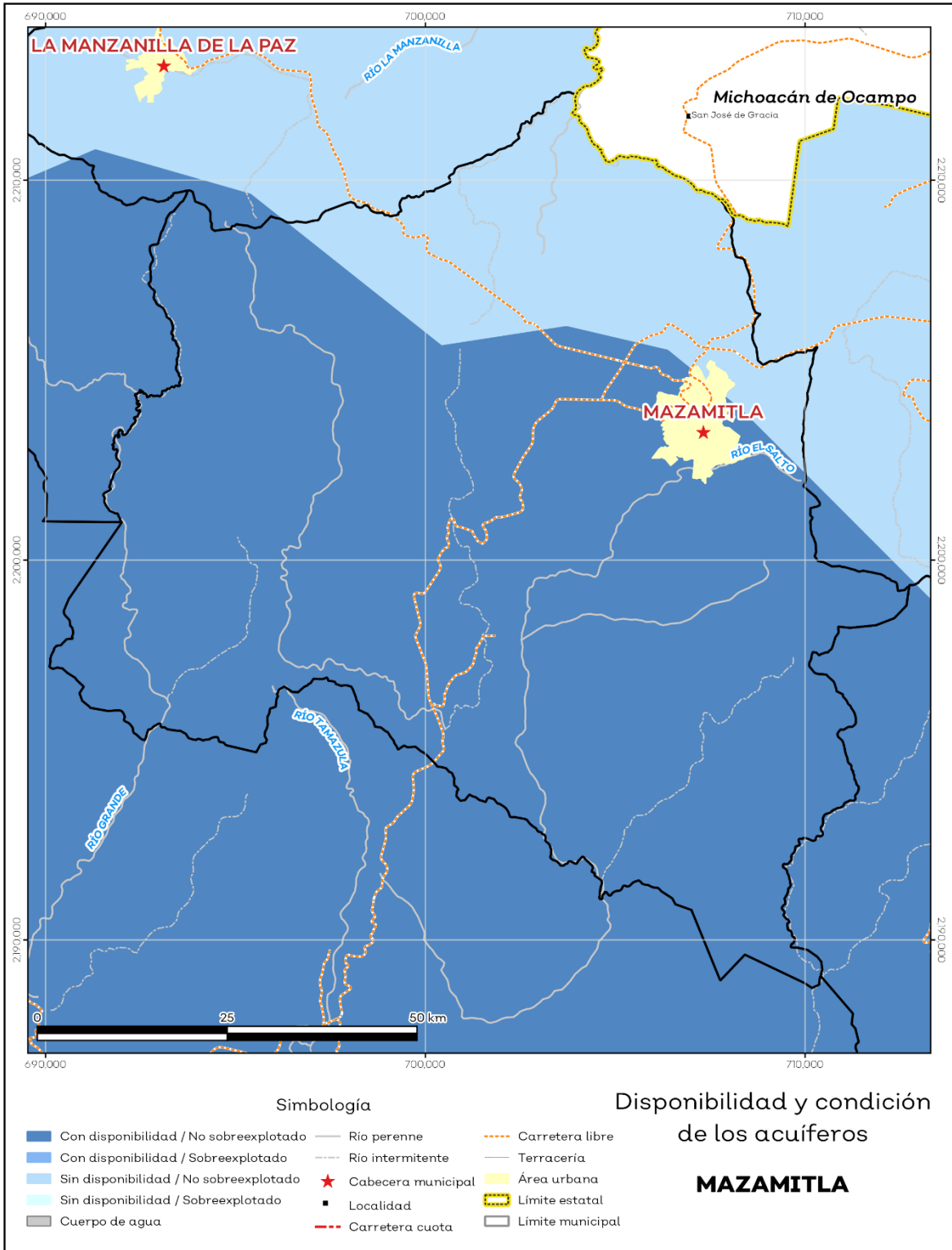
Recursos hídricos

Los tipos de recursos hídricos del municipio están constituidos por aguas subterráneas, ríos y lagos. El territorio está ubicado dentro de 4 acuíferos de los cuales el 17.5% no tienen disponibilidad y el 82.5% se encuentra con disponibilidad de agua subterránea (ver mapa 5 y tabla 6).

Tabla 6 Acuíferos		
Mazamitla, Jalisco		
Estatus	Cantidad %	Comentarios
Con disponibilidad	82.5	
Sin disponibilidad	17.5	Reporte de CONAGUA del estatus del acuífero hasta el 2020.
No sobreexplotado	100.0	
Sobreexplotado	0.0	

Fuente: IIEG, con base en CONAGUA, 2021

Mapa 5. Acuíferos



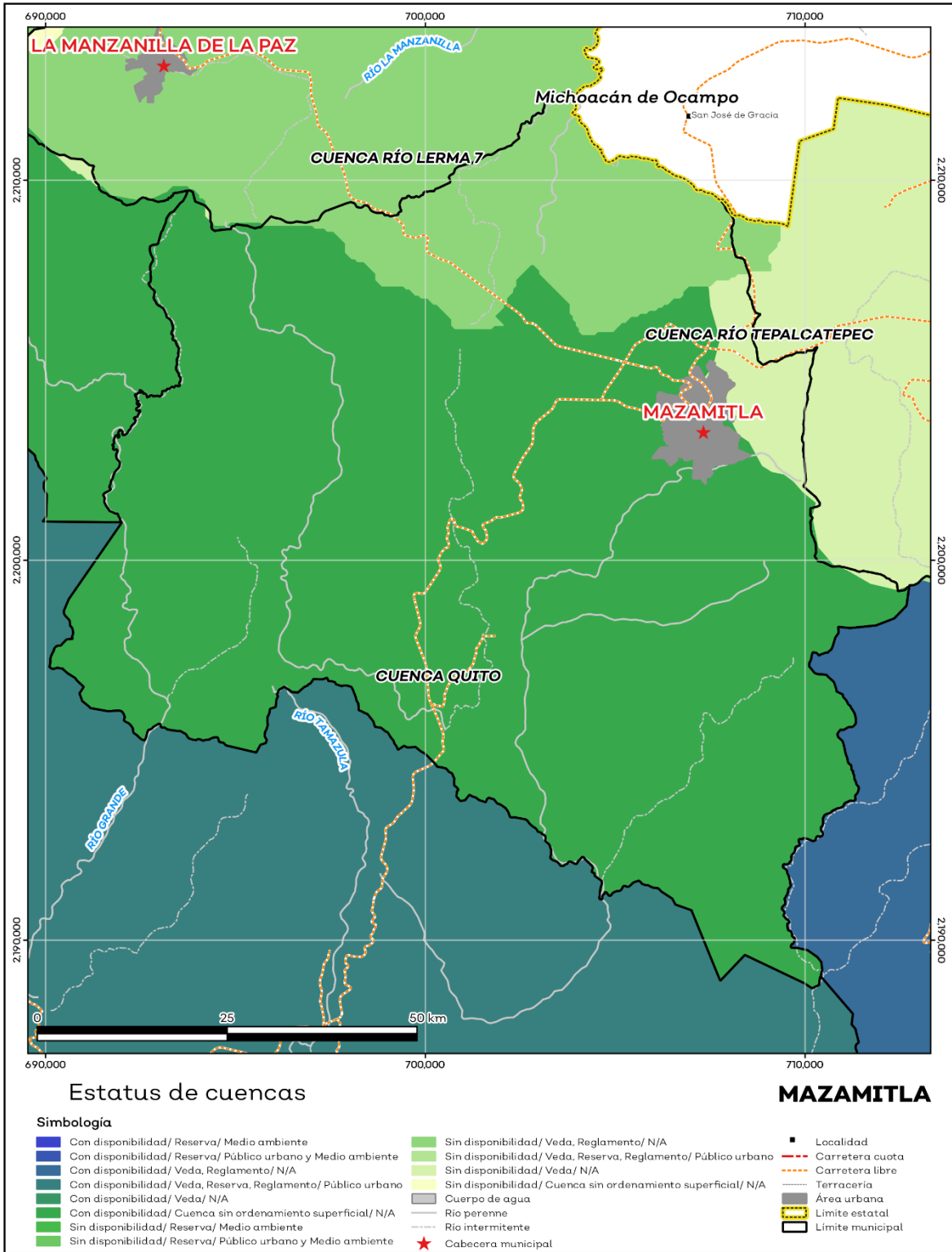
Fuente: IIEG, con base en CONAGUA, 2021

El territorio municipal está dentro de las cuencas Quito, Río Lerma 7, Río Tepalcatepec de las cuales el 84.7% tienen disponibilidad y el 15.3% presentan déficit de disponibilidad de agua superficial (ver mapa 6 y tabla 7).

Tabla 7 Cuencas		
Mazamitla, Jalisco		
Estatus	Cantidad %	Comentarios
Con disponibilidad	84.7	
Sin disponibilidad	15.3	
Tipos de Ordenamiento		Cantidad %
Reserva	0.0	Reporte de CONAGUA del estatus de cuencas hasta el 2020.
Veda	2.9	
Veda y reglamento	12.3	
Veda, reserva y reglamento	0.0	
Cuenca sin ordenamiento superficial	84.7	

Fuente: IIEG, con base en CONAGUA, 2021

Mapa 6. Cuencas



Fuente: IIEG, con base en CONAGUA, 2021

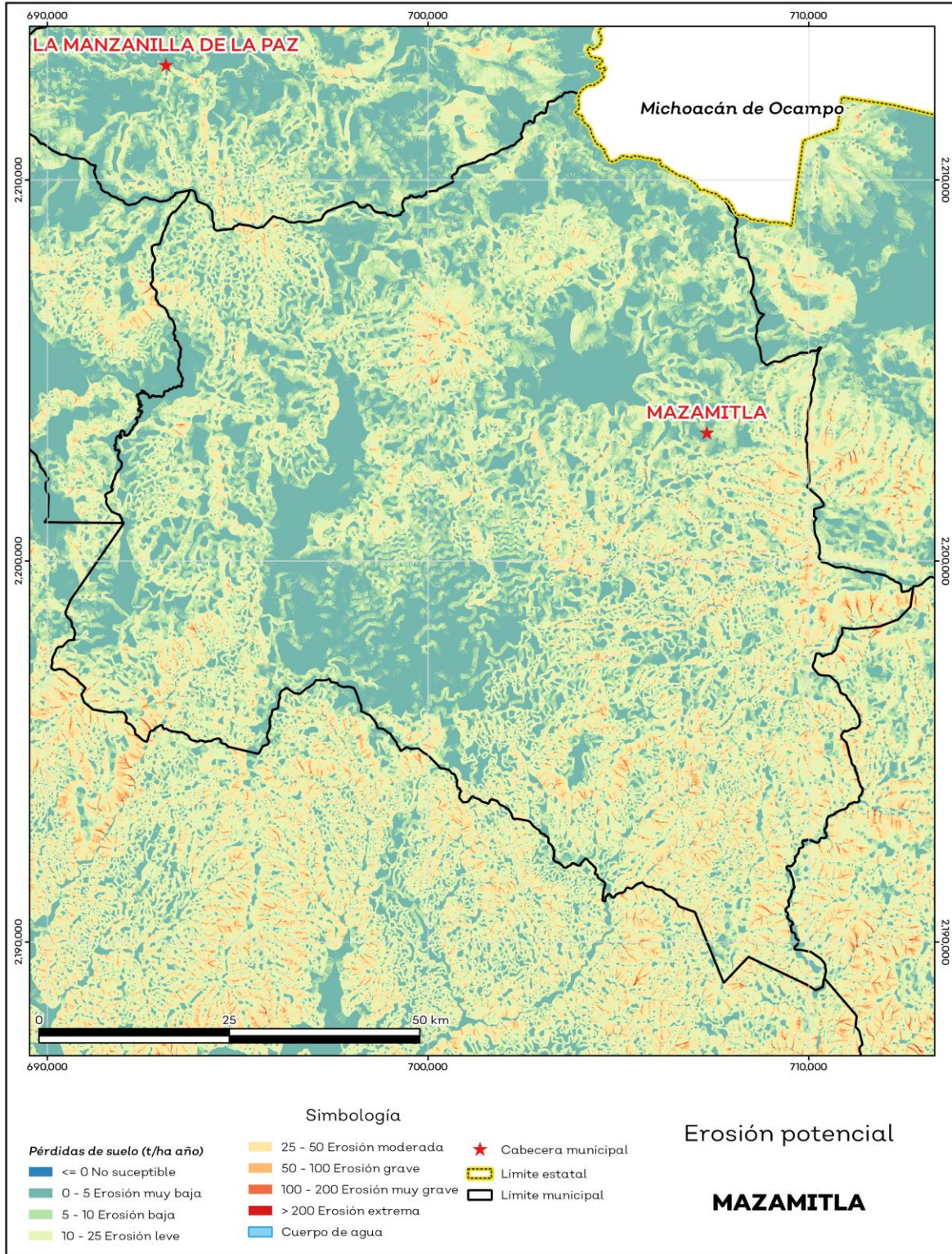
Erosión potencial

La erosión potencial que pronostica la pérdida de suelo como consecuencia de la influencia del relieve, el viento y el agua, nos indica que en el municipio se tienen en su mayoría pérdidas de suelo de 10 - 25 t/ha.año catalogadas como erosión leve (ver mapa 7 y tabla 8).

Tabla 8 Erosión potencial			
Valle de Juárez, Jalisco			
Pérdidas de suelo t/ha.año	Clasificación	Cantidad %	Comentarios
0	Zonas no susceptibles al proceso erosivo, como pueden ser espacios urbanos, carreteras o embalses.	0.0	
0 a 5	Zonas con niveles de erosión muy bajos y pérdidas de suelo tolerables. No hay erosión neta.	36.1	
5 a 10	Zonas con niveles de erosión bajos y pérdidas de suelo que puede ser tolerables. Probablemente no hay erosión neta.	20.8	
10 a 25	Zonas con procesos erosivos leves. Existe erosión, aunque no es apreciable a simple vista.	31.1	En el cálculo no se incluyeron los cuerpos de agua por considerarse zonas no susceptibles al proceso erosivo.
25 a 50	Zonas con procesos erosivos moderados. Existe erosión, aunque puede no ser apreciable a simple vista.	8.4	
50 a 100	Zonas con procesos erosivos graves. Existe erosión y es apreciable a simple vista.	1.2	
100 a 200	Zonas con procesos erosivos muy graves. Existe erosión y es manifiesta a simple vista.	0.2	
Más de 200	Zonas con procesos erosivos extremos. Existe erosión y es evidente a simple vista.	0.0	

Fuente: IIEG, con base en datos de precipitación de 1882-2019 del SMN, Modelo digital de elevaciones INEGI 2013, FAO 2003

Mapa 7. Erosión potencial



Fuente: IIEG, con base en datos de precipitación de 1882-2019 del SMN, Modelo digital de elevaciones INEGI 2013, FAO 2003.

Infraestructura

Por último, el municipio cuenta con 16 servicios públicos, de los cuales destacan 29 escuelas, seguido de 14 instalaciones deportivas o de recreación y templos con 11 (ver tabla 9).

Tabla 9 Infraestructura			
Mazamitla, Jalisco			
Infraestructura	Descripción		
Infraestructura (km)	Carreteras	42.9	El municipio se encuentra en el séptimo lugar de la región Sureste, registrando un grado alto de conectividad en caminos y carreteras.
	Caminos	135.1	
Tipo de servicios	Cantidad	Comentarios	
Aeródromo Civil	0		
Cementerio	1		
Centro Comercial	0		
Centro de Asistencia Médica	7		
Escuela	29		
Estación de Transporte Terrestre	0		
Instalación de Comunicación	0		
Instalación de Servicios	0	La información presentada en esta tabla corresponde a los servicios concentrados en localidades mayores a 2,500 habitantes.	
Instalación Deportiva o Recreativa	14		
Instalación Diversa	0		
Instalación Gubernamental	1		
Mercado	1		
Plaza	7		
Pozo	0		
Tanque de Agua	5		
Templo	11		

Fuente: IIEG, con base en red Nacional de Caminos INEGI 2019. Mapa General del Estado de Jalisco 2012. Marco Geoestadístico Nacional, servicios e información complementaria, INEGI 2020.



IIEG
Instituto de Información
Estadística y Geográfica
de Jalisco

Demografía y Sociedad

Mazamitla
Diagnóstico del municipio
Agosto 2021



Jalisco
GOBIERNO DEL ESTADO

Aspectos Demográficos

El municipio de Mazamitla pertenece a la Región Sureste, su población en 2020, según el Censo de Población y Vivienda 2020, era de 14,043 personas; 48.1 por ciento hombres y 51.9 por ciento mujeres; los habitantes del municipio representaban el 8.2 por ciento del total regional (ver tabla 1). Comparando este monto poblacional con el del año 2015, se obtiene que la población municipal aumentó un 1.77 por ciento en cinco años.

Tabla 1 Población por sexo, porcentaje en el municipio						
Mazamitla, Jalisco						
Clave	Municipio	Población total 2015	Población 2020			
			Total	Porcentaje en el municipio	Hombres	Mujeres
059	Mazamitla	13,799	14,043	100%	6,760	7,283

Fuente: IIEG con base en INEGI, Censo de Población y Vivienda 2020 y Encuesta Intercensal 2015.

El municipio en 2020 contaba con 58 localidades, de éstas, 4 eran de dos viviendas y 10 de una. La localidad de Mazamitla es la más poblada con 8,142 personas, y representa el 58% de la población; le siguen Epenche Chico (Penche Chico) con el 6.9%, La Cofradía con el 4.1%, El Llano de los Toros con el 2.7% y La Estacada con el 2.6% del total municipal (ver tabla 2).

Tabla 2 Población por sexo, porcentaje en el municipio						
Mazamitla, Jalisco						
Clave	Municipio/Localidad	Población total 2010	Población 2020			
			Total	Porcentaje en el municipio	Hombres	Mujeres
0059	Mazamitla	13,225	14,043	100.0	6,760	7,283
0001	Mazamitla	7,865	8,142	58.0	3,853	4,289
0025	Epenche Chico (Penche Chico)		970	6.9	478	492
0012	La Cofradía	400	573	4.1	274	299
0039	El Llano de los Toros	419	384	2.7	186	198
0028	La Estacada	212	364	2.6	173	191

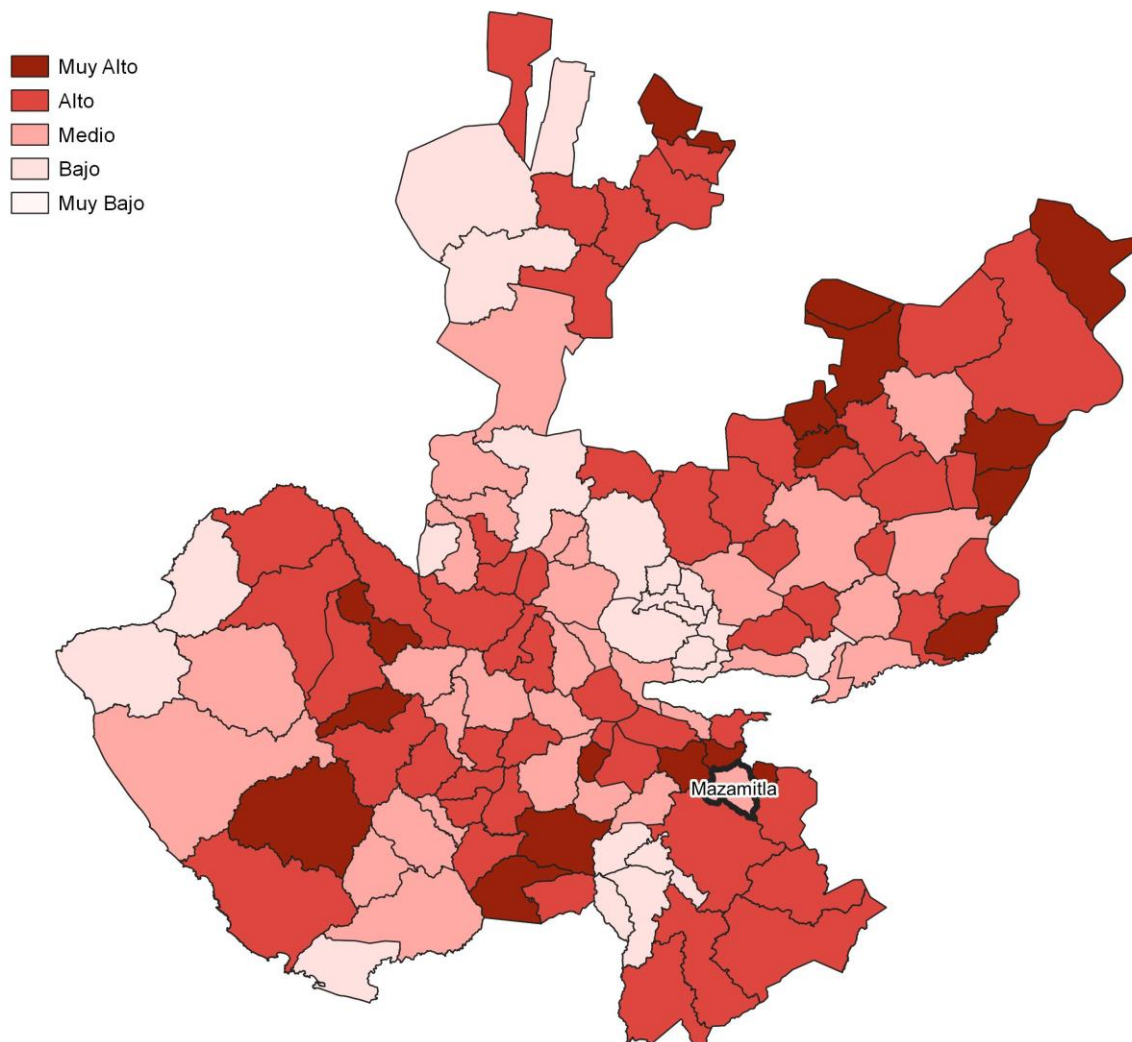
Fuente: IIEG, con base en INEGI, Censos y conteos nacionales, 2010-2020.

Intensidad migratoria

El estado de Jalisco tiene una añeja tradición migratoria a Estados Unidos que se remonta hacia finales del siglo XIX. Se estima que 1.4 millones de personas nacidas en Jalisco habitan en Estados Unidos y que alrededor de 2.6 millones de personas nacidas en aquel país son hijos de padres jaliscienses.

De acuerdo al índice de intensidad migratoria calculado por el Consejo Nacional de Población (CONAPO) con datos del censo de población de 2010 del INEGI, Jalisco tiene un grado alto de intensidad migratoria, y tiene el lugar decimotercero entre las entidades federativas del país con mayor intensidad migratoria.

Mapa 1 Grado de Intensidad migratoria a Estados Unidos. Jalisco, 2010



Fuente: IIEG, con base en estimaciones del CONAPO, 2010

Los indicadores de este índice señalan que en Mazamitla el 10.67 por ciento de las viviendas del municipio se recibieron remesas en 2010, en un 3.85 por ciento se reportaron emigrantes del quinquenio anterior (2005-2010), en el 2.61 por ciento se registraron migrantes circulares del quinquenio anterior, así mismo el 4.03 por ciento de las viviendas contaban con migrantes de retorno del quinquenio anterior (ver tabla 3).

Tabla 3 Índice y grado de intensidad migratoria e indicadores socioeconómicos	
Mazamitla, 2010	
Índice y grado de intensidad migratoria e indicadores socioeconómicos	Valores
Índice de intensidad migratoria	0.5396
Grado de intensidad migratoria	medio
Total de viviendas	3377
% Viviendas que reciben remesas	10.67
% Viviendas con emigrantes en Estados Unidos del quinquenio anterior	3.85
% Viviendas con migrantes circulares del quinquenio anterior	2.61
% Viviendas con migrantes de retorno del quinquenio anterior	4.03
Lugar que ocupa en el contexto estatal	75
Lugar que ocupa en el contexto nacional	629

Fuente: IIEG, con base en estimaciones del CONAPO con base en el INEGI, muestra del diez por ciento del Censo de Población y Vivienda 2010.

Cabe señalar que en el cálculo previo del índice de intensidad migratoria, que fue en el año 2000, la unidad de observación eran los hogares y Mazamitla ocupaba el lugar 62 con grado alto, donde el porcentaje de hogares que recibieron remesas fue del 14.72 %, hogares con emigrantes en Estados Unidos del quinquenio anterior 14.28%, mientras que el 1.68% de los hogares tenían migrantes circulares del quinquenio anterior y 3.32% migrantes de retorno (ver tabla 4).

Tabla 4 Índice y grado de intensidad migratoria e indicadores socioeconómicos

Mazamitla, 2000	
Índice y grado de intensidad migratoria e indicadores socioeconómicos	Valores
Índice de intensidad migratoria	1.09666
Grado de intensidad migratoria	alto
Total de hogares	2 500
% Hogares que reciben remesas	14.72
% Hogares con emigrantes en Estados Unidos del quinquenio anterior	14.28
% Hogares con migrantes circulares del quinquenio anterior	1.68
% Hogares con migrantes de retorno del quinquenio anterior	3.32
Lugar que ocupa en el contexto estatal	62

Fuente: IIEG, con base en datos del Consejo Nacional de Población. Colección: Índices Sociodemográficos. Diciembre de 2001.

Pobreza multidimensional

La pobreza está asociada a condiciones de vida que vulneran la dignidad de las personas, limitan sus derechos y libertades fundamentales, impiden la satisfacción de sus necesidades básicas e imposibilitan su plena integración social. De acuerdo con esta concepción, una persona se considera en situación de pobreza multidimensional cuando sus ingresos son insuficientes para adquirir los bienes y los servicios que requiere para satisfacer sus necesidades y presenta carencia en al menos uno de los siguientes seis indicadores: rezago educativo, acceso a los servicios de salud, acceso a la seguridad social, calidad y espacios de la vivienda y servicios básicos en la vivienda.

La metodología para medir el fenómeno de la pobreza fue desarrollada por el Consejo Nacional de Evaluación de la Política de Desarrollo Social (CONEVAL) y permite profundizar en el estudio de la pobreza, ya que además de medir los ingresos, como tradicionalmente se realizaba, se analizan las carencias sociales desde una óptica de los derechos sociales. Estos componentes permitirán dar un seguimiento puntual de las carencias sociales y el bienestar económico de la población, además de proporcionar elementos para el diagnóstico y seguimiento de la situación de la pobreza en nuestro país, desde un enfoque novedoso y consistente con las disposiciones legales aplicables y que retoma los estudios académicos recientes en materia de medición de la pobreza. En términos generales, de acuerdo a su ingreso y a su índice de privación social, se propone la siguiente clasificación:

Pobres multidimensionales. - Población con ingreso inferior al valor de la línea de bienestar y que padece al menos una carencia social.

Vulnerables por carencias sociales. - Población que presenta una o más carencias sociales, pero cuyo ingreso es superior a la línea de bienestar.

Vulnerables por ingresos. - Población que no presenta carencias sociales y cuyo ingreso es inferior o igual a la línea de bienestar.

No pobre multidimensional y no vulnerable. - Población cuyo ingreso es superior a la línea de bienestar y que no tiene carencia social alguna.

Tabla 5 Pobreza Multidimensional

Mazamitla, 2015-2020

Indicadores de incidencia	Porcentaje		Personas		Carencias promedio	
	2015	2020	2015	2020	2015	2020
Pobreza multidimensional						
Población en situación de pobreza multidimensional	54.7	45.6	7,325	6,664	2.2	2.2
Población en situación de pobreza multidimensional moderada	46.4	40.4	6,223	5,906	1.9	2.0
Población en situación de pobreza multidimensional extrema	8.2	5.2	1,101	758	3.5	3.5
Población vulnerable por carencias sociales	34.6	44.4	4,635	6,493	2.0	2.0
Población vulnerable por ingresos	3.4	2.2	457	327		
Población no pobre multidimensional y no vulnerable	7.4	7.8	985	1,145		
Privación social						
Población con al menos una carencia social	89.2	89.9	11,959	13,157	2.1	2.1
Población con al menos tres carencias sociales	28.2	23.0	3,775	3,365	3.5	3.4
Indicadores de carencias sociales						
Rezago educativo	27.9	20.2	3,739	2,961	2.9	2.8
Acceso a los servicios de salud	17.2	50.0	2,302	7,319	2.8	2.5
Acceso a la seguridad social	80.8	82.9	10,826	12,122	2.2	2.1
Calidad y espacios de la vivienda	13.0	9.9	1,744	1,444	3.5	3.3
Acceso a los servicios básicos en la vivienda	33.2	11.8	4,452	1,732	3.0	3.2
Acceso a la alimentación	16.8	12.5	2,247	1,834	3.1	3.0
Bienestar						
Población con un ingreso inferior a la línea de bienestar mínimo	20.1	12.4	2,690	1,819	2.3	2.1
Población con un ingreso inferior a la línea de bienestar	58.1	47.8	7,782	6,991	2.1	2.4

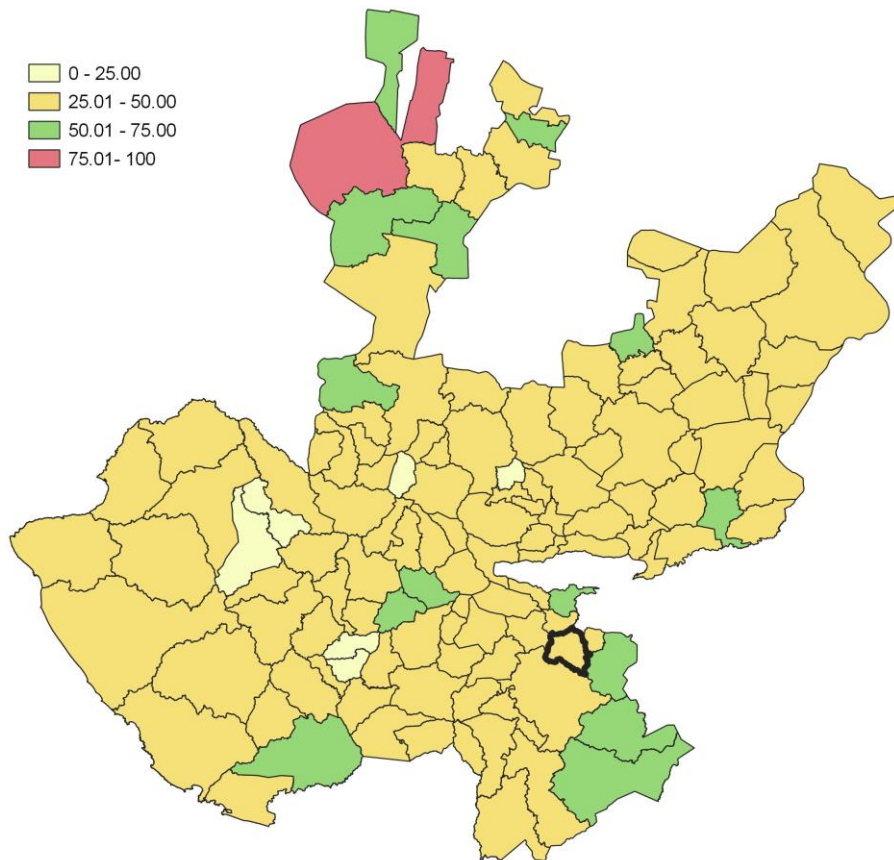
Fuente: Elaborado por el IIEG con base en estimaciones del CONEVAL con base en el Modelo Estadístico 2015 para la continuidad del MCS-ENIGH, la Encuesta Intercensal 2015, el Modelo Estadístico 2020 para la continuidad del MCS-ENIGH y la muestra del Censo de Población y Vivienda 2020.

En la tabla 5 se muestran los datos actualizados a 2020 del porcentaje y número de personas en situación de pobreza, vulnerable por carencias sociales, vulnerable por ingresos, no pobre y no vulnerable. En Mazamitla el 45.6 por ciento de la población se encuentra en situación de pobreza, es decir, 6,664 personas comparten esta situación en el municipio, así mismo el 44.4 por ciento (6,493 personas) de la población es vulnerable por carencias sociales, el 2.2 por ciento es vulnerable por ingresos y 7.8 por ciento es no pobre y no vulnerable.

Es importante agregar que en 2020 el 5.2 por ciento de la población de Mazamitla presentó pobreza extrema, mientras que para el 2015 presentó un 8.2 por ciento, es decir, 1,101 personas (2015); por otro lado, en 2020 un 40.4 por ciento de la población estaba en pobreza moderada (5,906 personas) y para 2015 su porcentaje 46.4 por ciento, en datos absolutos 6,223 habitantes.

De los indicadores de carencias sociales en 2020, destaca que el indicador acceso a la seguridad social es el más alto con un 82.9 por ciento, que en términos relativos se trata de 12,122 habitantes. El que menos porcentaje acumula es el de calidad y espacios de la vivienda, con el 9.9 por ciento.

Mapa 2 Porcentaje de población con pobreza multidimensional por municipio. Jalisco, 2020

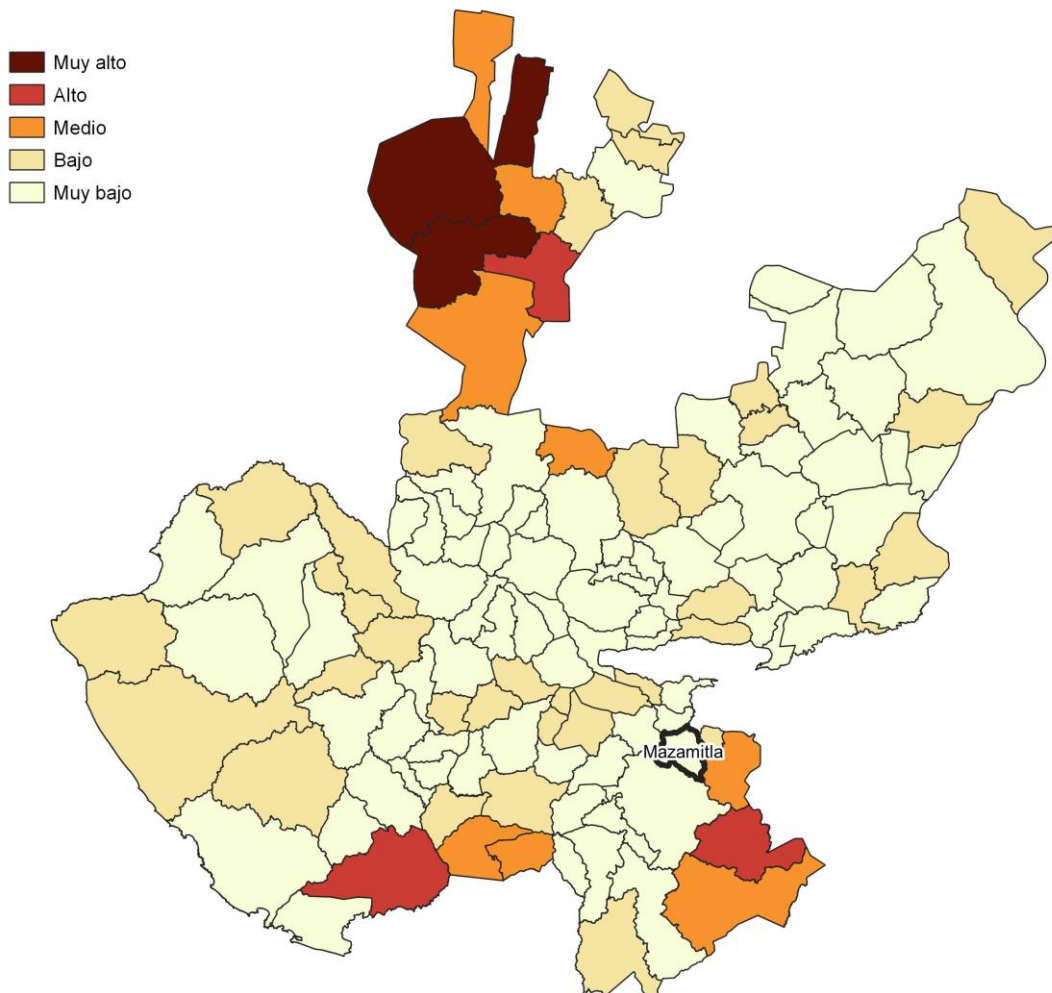


Fuente: Elaborado por el IIEG con base en estimaciones del CONEVAL con base en el Modelo Estadístico 2020 para la continuidad del MCS-ENIGH y la muestra del Censo de Población y Vivienda 2020.

Marginación

La construcción del índice para las entidades federativas, regiones y municipios considera cuatro dimensiones estructurales de la marginación: falta de acceso a la educación (población analfabeta de 15 años o más y población sin primaria completa de 15 años o más); residencia en viviendas inadecuadas (sin disponibilidad de agua entubada, sin drenaje ni servicio sanitario exclusivo, con piso de tierra, sin disponibilidad de energía eléctrica y con algún nivel de hacinamiento); percepción de ingresos monetarios insuficientes (ingresos hasta 2 salarios mínimos) y residir en localidades pequeñas con menos de 5 mil habitantes. En la tabla 6 se presentan los indicadores que componen el índice de marginación para el 2020 del municipio. En donde se ve que Mazamitla cuenta con un grado de marginación Muy Bajo, y que la mayoría de sus carencias son ligeramente similares a las del promedio estatal; destaca que la población de 15 años o más sin educación básica es de 40.81 por ciento, y que el 62.1 por ciento de la población gana menos de dos salarios mínimos.

Mapa 3 Índice de marginación por municipio. Jalisco, 2015



Fuente: IIEG, con base en estimaciones del CONAPO, 2015

Las principales localidades del municipio tienen en su mayoría un grado de marginación muy bajo. En particular se ve que La Estacada tiene los más altos porcentajes de población sin primaria completa (39.7%), mientras que Mazamitla presenta los más altos porcentajes de población analfabeta (4.7%), Epenche Chico (Penche Chico) tiene los más bajos porcentajes de población sin primaria completa (31.2%) y analfabeta con 2.8% (ver tabla 6).

Tabla 6 Grado de marginación e indicadores sociodemográficos							
Mazamitla, 2020							
Municipio / Localidad		Grado	% Población de 15 años o más analfabeta	% Población de 15 años o más sin educación básica	% Población en localidades con menos de 5000 habitantes	% Población ocupada con ingreso de hasta 2 salarios mínimos	% Viviendas particulares habitadas que no disponen de refrigerador
Clave	Nombre						
	Jalisco	Muy Bajo	2.9	29.5	16.2	55.9	
059	Mazamitla	Muy Bajo	5.6	40.8	42	62.1	
1	Mazamitla	Muy bajo	4.7	35.6			6.8
25	Epenche Chico (Penche Chico)	Muy bajo	2.8	31.2			2.2
12	La Cofradía	Muy bajo	3.7	39.3			3
39	El Llano de los Toros	Muy bajo	4.2	38.3			3.4
28	La Estacada	Muy bajo	3.2	39.7			14.3

* Para el cálculo de los índices estatales y municipales, estos indicadores corresponden a los porcentajes de ocupantes en viviendas.

Fuente: Elaborado por el IIEG con base en CONAPO, índice de marginación por localidad, 2020.

Respecto a las carencias en la vivienda, la localidad de La Cofradía tiene los más altos porcentajes de viviendas sin excusado con el 0.3%; del mismo modo la localidad de La Estacada tiene los más altos porcentajes de viviendas sin energía eléctrica con el 4.4%; por otra parte, la localidad de La Estacada tiene los más altos porcentajes de viviendas sin agua entubada con el 2.5%; a su vez la localidad de El Llano de los Toros tiene los más altos porcentajes de viviendas con piso de tierra con el 3.1%; finalmente, la localidad de La Estacada tiene los más altos porcentajes de viviendas sin refrigerador con el 14.3% (ver tabla 7).

Tabla 7 Grado de marginación e indicadores sociodemográficos

Mazamitla, 2010							
Municipio / Localidad		Grado	% Viviendas particulares habitadas sin excusado*	% Viviendas particulares habitadas sin energía eléctrica*	% Viviendas particulares habitadas sin disponibilidad de agua entubada*	**Promedio de ocupantes por cuarto en viviendas particulares habitadas	% Viviendas particulares habitadas con piso de tierra
Clave	Nombre						
	Jalisco	Muy Bajo	0.6	0.3	0.8	14.0	1.7
059	Mazamitla	Muy Bajo	0.6	0.3	0.2	18.0	2.0
1	Mazamitla	Muy bajo	0.1	0.0	0.1	26.6	0.7
25	Epenche Chico (Penche Chico)	Muy bajo	0.0	0.0	0.0	19.9	0.0
12	La Cofradía	Muy bajo	0.3	0.0	0.3	23.1	0.0
39	El Llano de los Toros	Muy bajo	0.0	0.0	0.0	21.9	3.1
28	La Estacada	Muy bajo	0.0	4.4	2.5	18.4	1.1

* Para el cálculo de los índices estatales y municipales, estos indicadores corresponden a los porcentajes de ocupantes en viviendas.

** Para el dato estatal y municipal se considera el porcentaje de viviendas con algún nivel de hacinamiento

Fuente: IIEG, con base en CONAPO, Índices de marginación por entidad federativa, municipal y a nivel localidad, 2010 Índices sociodemográficos

Nota: El dato del estado y del municipio es 2015

Índices Sociodemográficos

A manera de recapitulación, el municipio de Mazamitla en 2020, ocupaba a nivel estatal el lugar 86 en el índice de marginación con un grado muy bajo, en pobreza multidimensional se localiza en el lugar 30, con el 46.4 por ciento de su población en pobreza moderada y 8.2 por ciento en pobreza extrema; y en cuanto al índice de intensidad migratoria el municipio tiene un grado medio y ocupa el lugar 75 entre todos los municipios del estado (ver tabla 8).

Tabla 8 Población total, grado de marginación e intensidad migratoria y situación de pobreza									
Mazamitla									
Clave	Municipio	Población	Marginación 2020		Pobreza Multidimensional 2015			Intensidad Migratoria 2010	
			Grado	Lugar	Moderada	Extrema	Lugar	Grado	Lugar
14	Jalisco	8,348,151	Muy Bajo	28	28.4	3.0	7	Alto	13
026	Concepción de Buenos Aires	6,334	Muy Bajo	93	57.8	6.2	12	Muy Alto	17
030	Chapala	55,196	Muy Bajo	115	38.0	3.7	86	Bajo	106
050	Jocotepec	47,105	Muy Bajo	76	45.4	6.3	38	Medio	94
056	Santa María del Oro	1,815	Alto	5	43.7	20.3	12	Alto	47
057	La Manzanilla de la Paz	4,099	Muy Bajo	70	50.0	5.0	29	Muy Alto	14
059	Mazamitla	14,043	Muy Bajo	86	46.4	8.2	30	Medio	75
069	Quitupan	7,734	Medio	11	35.5	9.7	69	Alto	34
096	Tizapán el Alto	22,758	Muy Bajo	58	51.8	11.0	15	Alto	25
107	Tuxcueca	6,702	Bajo	36	44.1	7.3	40	Medio	74
112	Valle de Juárez	6,151	Bajo	40	57.9	6.7	10	Muy Alto	10

Fuente: IIEG, con base en estimaciones del CONEVAL 2015 y CONAPO 2020.

*El dato de Jalisco en Pobreza Multidimensional corresponde a 2020.



IIEG
Instituto de Información
Estadística y Geográfica
de Jalisco

Economía

Mazamitla
Diagnóstico del municipio
Agosto 2021

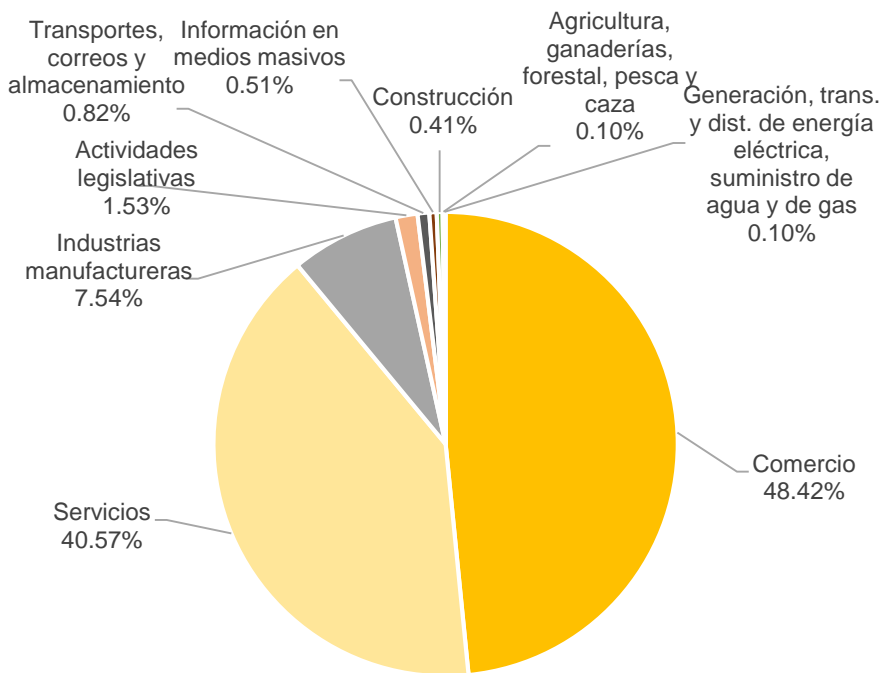


Jalisco
GOBIERNO DEL ESTADO

Número de empresas

Conforme a la información del Directorio Estadístico Nacional de Unidades Económicas (DENUE) de INEGI, el municipio de Mazamitla cuenta con 981 unidades económicas al mes de mayo de 2021 y su distribución por sectores revela un predominio de unidades económicas dedicadas al *comercio*, siendo estas el 48.42% del total de las empresas en el municipio. Ocupa la posición 56 del total de empresas establecidas en el estado y el lugar número 4 en el ranking regional.

Gráfico 1 Distribución de las unidades económicas Mazamitla, 2021 / Mayo



Posición en el ranking		
Municipio	Estatad	Regional
Mazamitla	56	4

Tabla 1 Composición de las empresas Mazamitla, mayo 2021. (Unidades económicas)

Sector	0 a 5 personas	6 a 10 personas	11 a 30 personas	31 a 50 personas	51 a 100 personas	101 a 250 personas	251 y más	Total de unidades económicas
Comercio	463	7	3	0	2	0	0	475
Servicios	327	42	25	3	0	1	0	398
Industrias manufactureras	67	5	2	0	0	0	0	74
Actividades legislativas	8	1	5	0	0	1	0	15
Transportes, correos y almacenamiento	4	2	0	2	0	0	0	8
Información en medios masivos	5	0	0	0	0	0	0	5
Construcción	4	0	0	0	0	0	0	4
Agricultura, ganaderías, forestal, pesca y caza	1	0	0	0	0	0	0	1
Generación, trans. y dist. de energía eléctrica, suministro de agua y de gas	0	0	1	0	0	0	0	1
Total	879	57	36	5	2	2	0	981

Fuente: IIEG, con base en información de INEGI, DENUE

Valor agregado censal bruto

El valor agregado censal bruto se define como: “*el valor de la producción que se añade durante el proceso de trabajo por la actividad creadora y de transformación del personal ocupado, el capital y la organización (factores de la producción), ejercida sobre los materiales que se consumen en la realización de la actividad económica.*” En resumen, esta variable se refiere al valor de la producción que añade la actividad económica en su proceso productivo.

Los censos económicos 2019, registraron que en el municipio de Mazamitla, los tres subsectores más importantes en la generación de valor agregado censal bruto fueron: la *Servicios de alojamiento temporal*; los *Servicios de preparación de alimentos y bebidas*; y el *Comercio al por menor de abarrotes, alimentos, bebidas, hielo y tabaco*, que generaron en conjunto el 40.1% del total del valor agregado censal bruto registrado en 2019 en el municipio.

El subsector de *Servicios de preparación de alimentos y bebidas*, concentró el 14.9% del valor agregado censal bruto de 2019, y registró el mayor crecimiento real, pasando de 10 millones 844 mil pesos en 2014 a 39 millones 302 mil pesos en 2019, representando un incremento de 28 millones 458 mil pesos en el periodo.

Tabla 2. Subsectores con mayor valor agregado censal bruto (VACB)				
Mazamitla, 2014 y 2019. (Miles de pesos a precios de 2018).				
Subsector	2014	2019	% Part. 2019	Var % 2014-2019
Servicios de alojamiento temporal	25,026	46,799	17.7%	87.0%
Servicios de preparación de alimentos y bebidas	10,844	39,302	14.9%	262.4%
Comercio al por menor de abarrotes, alimentos, bebidas, hielo y tabaco	10,594	19,853	7.5%	87.4%
Comercio al por menor en tiendas de autoservicio y departamentales	7,640	11,076	4.2%	45.0%
Comercio al por menor de productos textiles, bisutería, accesorios de vestir y calzado	2,606	9,574	3.6%	267.4%
Industria alimentaria	4,821	7,902	3.0%	63.9%
Comercio al por menor de artículos de papelería, para el esparcimiento y otros artículos de uso personal	3,608	6,902	2.6%	91.3%
Comercio al por menor de artículos de ferretería, tlapalería y vidrios	3,669	6,232	2.4%	69.9%
Servicios inmobiliarios	2,434	5,609	2.1%	130.5%
Comercio al por menor de vehículos de motor, refacciones, combustibles y lubricantes	12,115	5,255	2.0%	-56.6%
Servicios profesionales, científicos y técnicos	2,537	4,584	1.7%	80.7%
Otros	119,184	101,038	38.3%	-15.2%
Total	205,078	264,126	100.0%	28.8%

Fuente: IIEG, con base en datos de INEGI, Censos Económicos.

Nota: Por el principio de confidencialidad muchos subsectores no presentan datos, por lo tanto, solo se muestran 11 subsectores que tienen información.

Empleo

Trabajadores asegurados en el IMSS Por grupo económico

Para julio de 2021 el IMSS reportó un total de 1,056 trabajadores asegurados, lo que representó para el municipio de Mazamitla un incremento anual de 144 trabajadores en comparación con el mismo mes de 2020, debido al aumento en el registro de empleo formal en algunos de sus grupos económicos, principalmente en *construcción de edificaciones y de obras de ingeniería civil*.

En función de los registros del IMSS el grupo económico que más empleos presentó dentro del municipio de Mazamitla fue el de *agricultura*, ya que en julio de 2021 registró un total de 285 trabajadores concentrando el 26.99% del total de asegurados en el municipio.

El segundo grupo económico con más trabajadores asegurados fue el de *la construcción de edificaciones y de obras de ingeniería civil*, que para julio de 2021 registró 204 empleos formales que representan el 19.32% del total de asegurados a dicha fecha.

Tabla 3 Trabajadores asegurados											
Mazamitla, Jalisco 2015-julio 2021											
Grupo económico	2015	2016	2017	2018	2019	2020	julio 2020	julio 2021	variación absoluta jul 2021 / jul 2020	% part jul 2021	
Agricultura	174	256	291	305	293	315	294	285	-9	26.99%	
Construcción de edificaciones y de obras de ingeniería civil	25	29	29	30	32	36	43	204	161	19.32%	
Servicios de alojamiento temporal	154	155	167	150	149	149	143	144	1	13.64%	
Preparación y servicio de alimentos y bebidas	31	34	35	39	46	59	60	56	-4	5.30%	
Transporte terrestre	47	50	54	53	56	55	57	53	-4	5.02%	
Compraventa de alimentos, bebidas y productos del tabaco	43	41	39	45	53	47	48	43	-5	4.07%	
Compraventa en tiendas de autoservicio y de departamentos especializados por línea de mercancías	10	2		4	38	45	35	37	2	3.50%	
Compraventa de materias primas, materiales y auxiliares	21	20	20	23	26	29	27	32	5	3.03%	
Elaboración de bebidas	22	20	23	33	48	57	49	27	-22	2.56%	
Industria y productos de madera y corcho; excepto muebles	23	24	24	25	29	32	34	26	-8	2.46%	
Trabajos realizados por contratistas especializados					7	13	8	20	12	1.89%	
Servicios financieros y de seguros (bancos, financieras, compañías de seguros, etc.)	7	7	7	7	16	17	16	19	3	1.80%	
Otros	382	385	411	426	100	110	98	110	12	10.42%	
Total	939	1,023	1,100	1,140	893	964	912	1,056	144	100.00%	

Fuente: IIEG, con base en información del IMSS.

Trabajadores asegurados en el IMSS Región Sureste

En julio de 2021, Mazamitla se presenta como el tercer lugar municipal, dentro de la región Sureste con mayor número de trabajadores concentrando el 6.95% del total.

De julio de 2020 a julio de 2021 el municipio de Mazamitla registró un incremento anual en el número de trabajadores asegurados en la región Sureste pasando de 912 asegurados en 2020 a 1,056 asegurados en 2021, un aumento de 144 empleos formales durante el total del periodo.

Tabla 4 Trabajadores asegurados										
Región Sureste, Jalisco 2015-julio 2021										
Municipio	2015	2016	2017	2018	2019	2020	julio 2020	julio 2021	variación absoluta jul 2021 / jul 2020	% part jul 2021
Jocotepec	4,614	5,559	6,076	7,203	7,978	8,259	7,030	6,672	-358	43.92%
Chapala	4,867	5,038	4,648	5,091	5,676	5,591	5,790	5,872	82	38.65%
Mazamitla	939	1,023	1,100	1,140	893	964	912	1,056	144	6.95%
Tizapán el Alto	462	581	584	583	549	538	518	516	-2	3.40%
Valle de Juárez	184	184	195	220	350	428	377	451	74	2.97%
Tuxcueca	181	186	254	282	328	367	295	369	74	2.43%
Concepción de Buenos Aires	73	82	93	102	120	126	129	128	-1	0.84%
La Manzanilla de la Paz	50	50	51	62	60	93	96	115	19	0.76%
Quitupan	4	5	5	8	10	22	13	12	-1	0.08%
Santa María del Oro	1	1	1	1	1	1	1		-1	0.00%
Total	11,375	12,709	13,007	14,692	15,965	16,389	15,161	15,191	30	100.00%

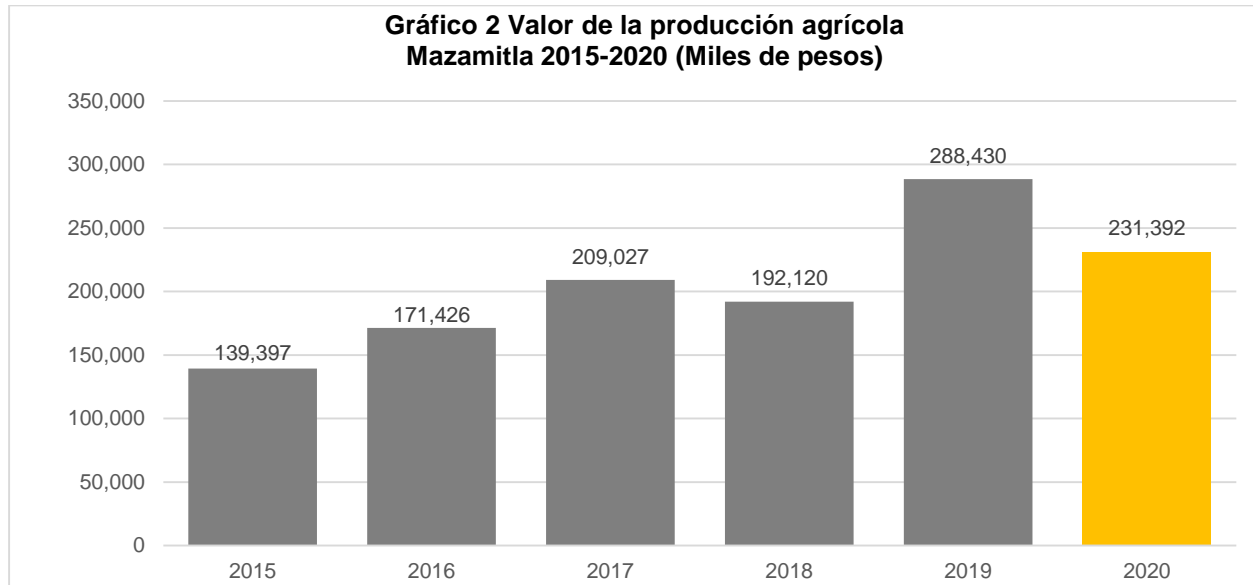
Fuente: IIEG, con base en información del IMSS.

Da click en la siguiente liga para consultar la información de empleo formal (IMSS), que se genera de manera mensual: https://iieg.gob.mx/ns/?page_id=18817

Así mismo puede consultar en la siguiente liga los indicadores municipales: https://iieg.gob.mx/ns/?page_id=17139

Agricultura y ganadería en Mazamitla

El valor de la producción agrícola en Mazamitla ha presentado diversas fluctuaciones durante el periodo 2015–2020, habiendo registrado su nivel más alto en 2019. El valor de la producción agrícola de Mazamitla de 2020, representó el 0.32% del total estatal, alcanzando un monto de 231,392 miles de pesos para ese año.



Fuente: IIEG, con base en información del SIAP / SAGARPA.

El valor de la producción ganadera en Mazamitla ha tenido diversas fluctuaciones durante el periodo 2015–2020, siendo el ejercicio de 2017 el año en el que se ha registrado el mayor nivel en el municipio. En 2020, el valor de la producción ganadera de Mazamitla representó el 0.08% del total estatal, alcanzando un monto de 82,683 miles de pesos para ese año.



Fuente: IIEG, con base en información del SIAP / SAGARPA



IIEG
Instituto de Información
Estadística y Geográfica
de Jalisco

Gobierno y Seguridad

Mazamitla
Diagnóstico del municipio
Agosto 2021



Jalisco
GOBIERNO DEL ESTADO

Desarrollo institucional

El Índice de Desarrollo Municipal (IDM) mide el progreso de un municipio en cuatro dimensiones del desarrollo: social, económica, ambiental e institucional, con la finalidad de presentar una evaluación integral de la situación de cada uno de éstos. El IDM parte de tres premisas vinculadas con el concepto de desarrollo humano, según el cual, el principal objetivo es beneficiar a las personas; las actividades de los gobiernos afectan el nivel de desarrollo de sus comunidades y que el desarrollo sostenible posibilita el bienestar de los individuos a largo plazo (ver detalles [aquí](#)).

En los apartados anteriores ya se ha hecho referencia al desarrollo social, económico y del medio ambiente; finalmente en esta sección se aborda el componente institucional (Índice de Desarrollo Municipal Institucional; IDM-I), que mide el desempeño de las instituciones gubernamentales de un municipio a través de cuatro rubros que contemplan el esfuerzo tributario, la transparencia, la participación electoral y la seguridad.

En la construcción del IDM se decidió incluir cuatro variables para medir el desarrollo institucional de los municipios de Jalisco, tal y como se muestra en las dos tablas siguientes, por medio del porcentaje de participación ciudadana en elecciones; la evaluación del cumplimiento de la publicación de información fundamental y de la obligación de la atención a las solicitudes de información; el porcentaje de ingresos propios por municipio y el número de delitos del fuero común por cada mil habitantes.

¹En ediciones anteriores se incluía el número de empleados municipales per cápita. Esta información se muestra más adelante en esta sección, pero ya no es considerada para la elaboración del IDM-I

Tabla 1. Desarrollo institucional de los municipios en el contexto estatal con base en cinco indicadores

Mazamitla, Región Sureste (Parte I)					
		Porcentaje de participación ciudadana en elecciones 2021		Evaluación del cumplimiento de la publicación de información fundamental 2016	
Clave	Municipio	Valor municipal	Lugar estatal	Valor municipal	Lugar estatal
26	Concepción de Buenos Aires	60.12	59	37.5	14
30	Chapala	72.01	13	12.50	46
50	Jocotepec	48.76	101	0.00	96
56	Santa María del Oro	55.65	72	0.00	96
57	La Manzanilla de la Paz	54.68	79	0.00	96
59	Mazamitla	74.89	9	12.50	46
69	Quitupan	40.04	120	6.25	90
96	Tizapán el Alto	61.71	54	12.50	46
107	Tuxcueca	72.80	11	0.00	96
112	Valle de Juárez	55.92	70	0.00	96

Fuente: Elaborado por el IIEG, con base en los resultados electorales de las elecciones municipales de 2021, del IEPC; la Estadística de Finanzas Públicas Estatales y Municipales (EFIPEM), Base de Delitos del Fuero Común del Secretariado Ejecutivo del Sistema Nacional de Seguridad Pública, Encuesta Intercensal 2015 del INEGI y las evaluaciones del ITEI de 2016.

En el caso de Mazamitla, en 2021 registró una participación electoral del 74.89%, que lo coloca en el lugar 9 de los 125 municipios. Lo que significa que tiene una alta participación electoral en comparación con otras municipalidades del estado. Por otra parte, en 2016 con una calificación de 12.5% en materia de cumplimiento en las obligaciones de transparencia, el municipio se colocó en el lugar 46, lo que muestra el grado de compromiso de una administración en publicar y mantener actualizada la información, en particular, la correspondiente a los rubros financieros y regulatorios; así como la mejora en su accesibilidad y un adecuado manejo y protección de la información confidencial. Esto en el marco del cumplimiento del derecho de acceso a la información pública.

Asimismo, en el ámbito de las finanzas municipales, el 19.49% de los ingresos de Mazamitla se consideran propios; esto significa que fueron generados mediante sus propias estrategias de recaudación, lo que posiciona al municipio en el lugar 54 en el ordenamiento de este indicador respecto a los demás municipios del estado. Mientras que en la cuestión de seguridad, en 2020 el municipio registró una tasa de 7.42 delitos por cada cien mil habitantes, que se traduce en el lugar 76 en el contexto estatal, siendo el lugar uno, el municipio más seguro en función de esta tasa.

Considerando los cuatro indicadores, Mazamitla obtiene un desarrollo institucional Alto con un IDM-I de 38.66, que lo coloca en el sitio 33 del ordenamiento estatal. Donde el primer lugar lo tiene Tlajomulco de Zúñiga y el último, Juanacatlán.

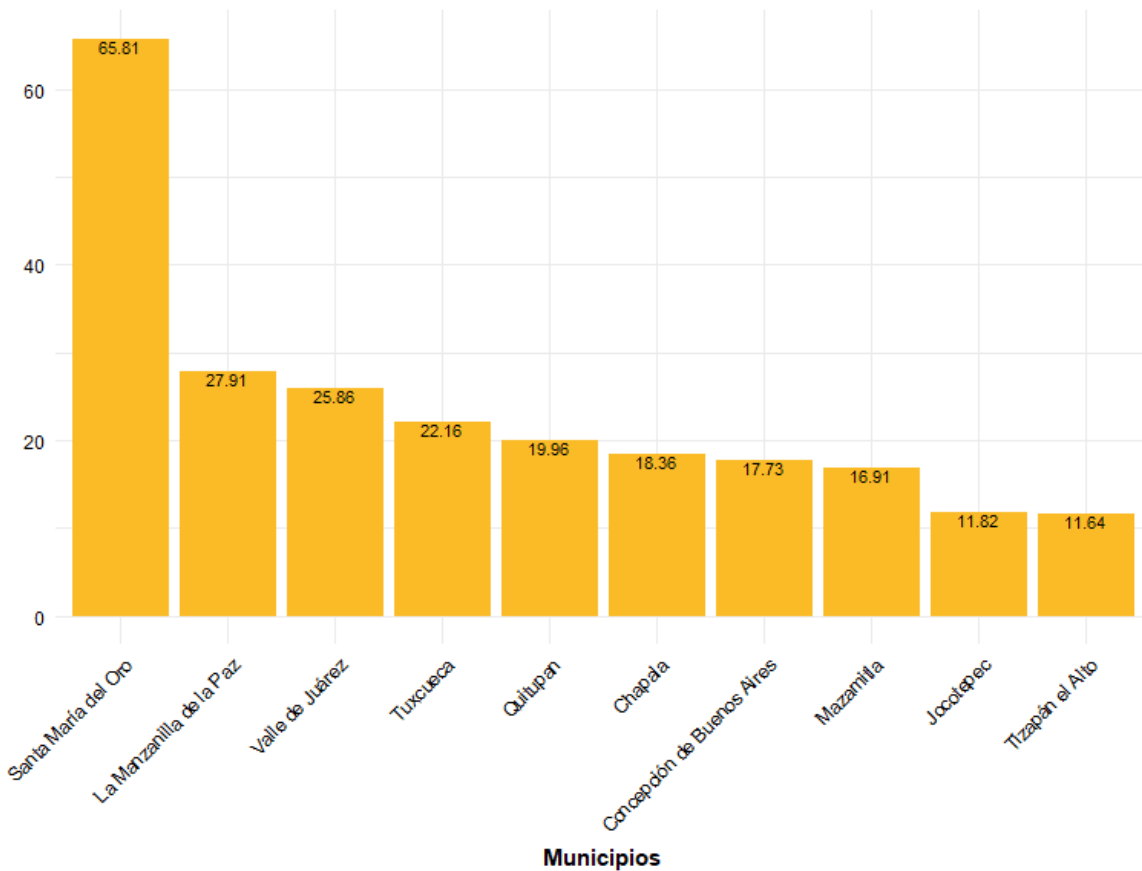
Tabla 2. Desarrollo institucional de los municipios en el contexto estatal con base en cinco indicadores

Mazamitla, Región Sureste (Parte II)								
		Porcentaje de ingresos propios		Delitos del fuero común por cada 1,000 habitantes 2020		IDM-Institucional		
Clave	Municipio	Valor municipal	Lugar estatal	Valor municipal	Lugar estatal	Índice	Grado	Lugar estatal
26	Concepción de Buenos Aires	11.56	88	5.64	51	39.45	Alto	23
30	Chapala	47.50	1	14.15	116	42.21	Muy alto	13
50	Jocotepec	29.42	15	6.96	67	34.32	Bajo	85
56	Santa María del Oro	1.79	125	0.90	2	31.08	Muy bajo	114
57	La Manzanilla de la Paz	16.12	68	3.97	30	33.34	Bajo	94
59	Mazamitla	19.49	54	7.42	76	38.66	Alto	33
69	Quitupan	9.28	104	1.82	5	31.02	Muy bajo	115
96	Tizapán el Alto	22.86	39	5.72	53	38.21	Alto	38
107	Tuxcueca	18.71	55	7.18	72	35.64	Medio	68
112	Valle de Juárez	18.01	56	7.79	79	31.62	Muy bajo	108

Fuente: Elaborado por el IIEG, con base en los resultados electorales de las elecciones municipales de 2021, del IEPC; la Estadística de Finanzas Públicas Estatales y Municipales (EFIPEM), Base de Delitos del Fuero Común del Secretariado Ejecutivo del Sistema Nacional de Seguridad Pública, Encuesta Intercensal 2015 del INEGI y las evaluaciones del ITEI de 2016.

En lo que respecta a los empleados que laboraron en las instituciones de la administración pública municipales, en 2018 Mazamitla tenía una tasa de 16.91 empleados municipales por cada mil habitantes, por lo que ocupó el sitio 3 de 10 de municipios con la menor tasa en la región, mientras que a nivel estatal ocupó la posición 77.

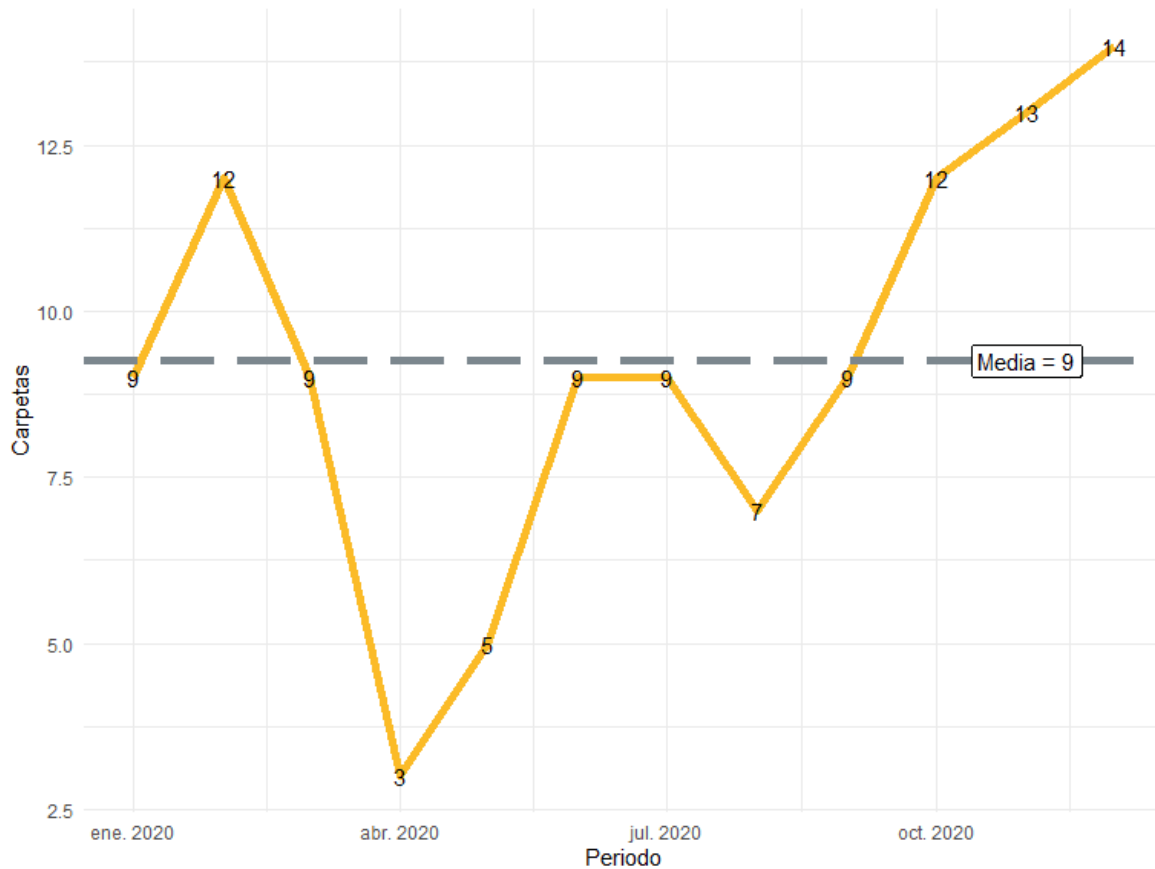
Gráfica 1. Empleados que laboraron en las administraciones públicas municipales en la región Sureste, 2018



Fuente: Elaborado por el IIEG con datos del Censo Nacional de Gobiernos Municipales y Demarcaciones Territoriales de la Ciudad de México 2019, de INEGI.

Durante el 2020, se abrieron un total de 111 carpetas de investigación, de las cuales 47 se abrieron en el primer semestre, mientras que en los siguientes seis meses fueron 64. Diciembre es el mes con más casos con 14 indagaciones. Abril es el mes con la menor cantidad de carpetas abiertas con 3. El promedio de carpetas abiertas por mes en el municipio es de 9.

Gráfica 2. Cantidad de carpetas de investigación por mes, Mazamitla 2020

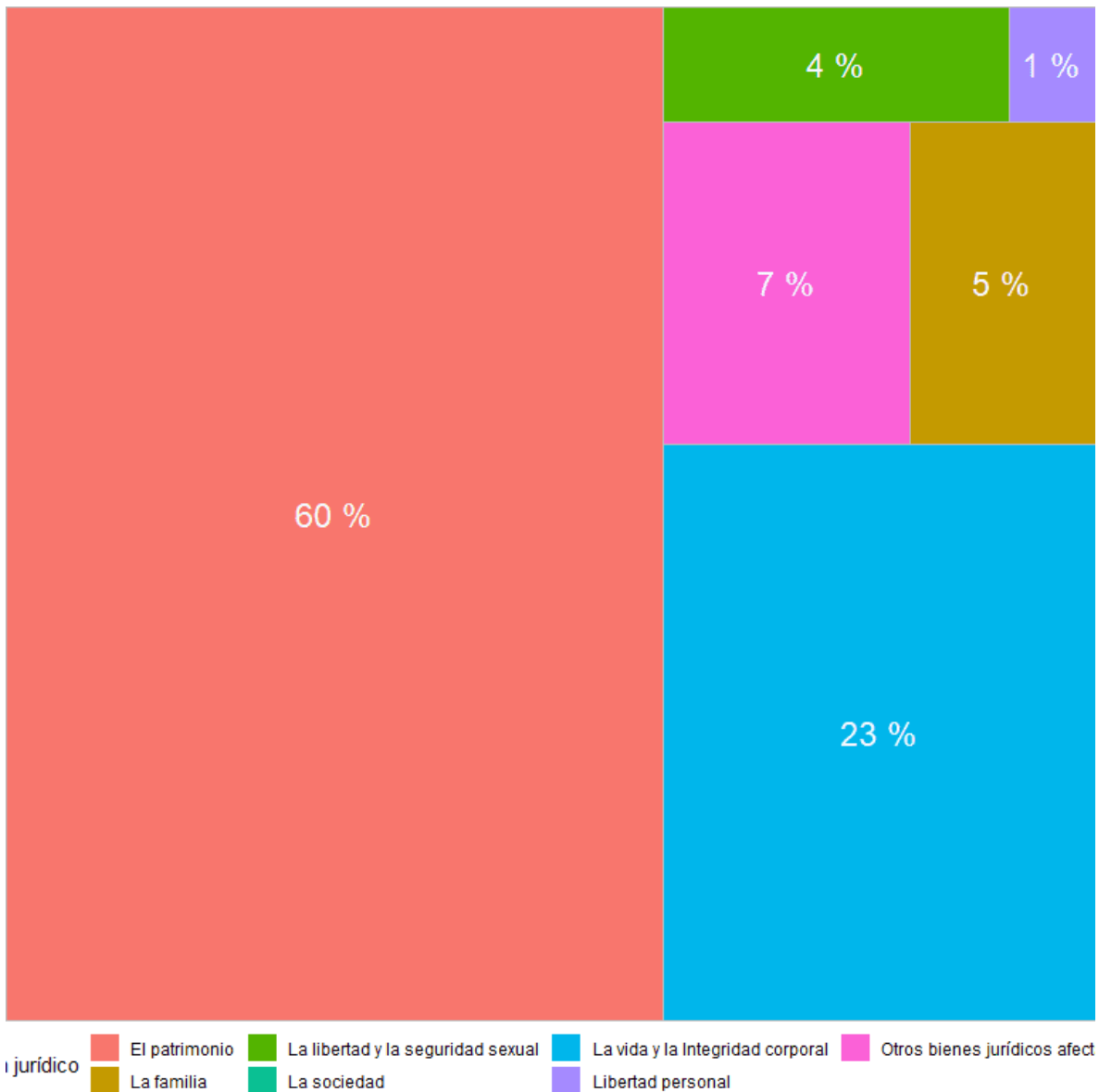


Fuente: Elaborado por el IIEG con datos del Secretariado Ejecutivo del Sistema Nacional de Seguridad Pública

En la siguiente liga podrás consultar la información actualizada mensualmente de las carpetas de investigación: https://iieg.gob.mx/ns/?page_id=22174

En Mazamitla durante el 2020, el 60% de los delitos afectaron al bien jurídico del patrimonio seguido de la vida y la integridad corporal con 23% y el tercer bien jurídico con mayor afectación fue otros bienes jurídicos afectados con 7%. (Gráfica 3).

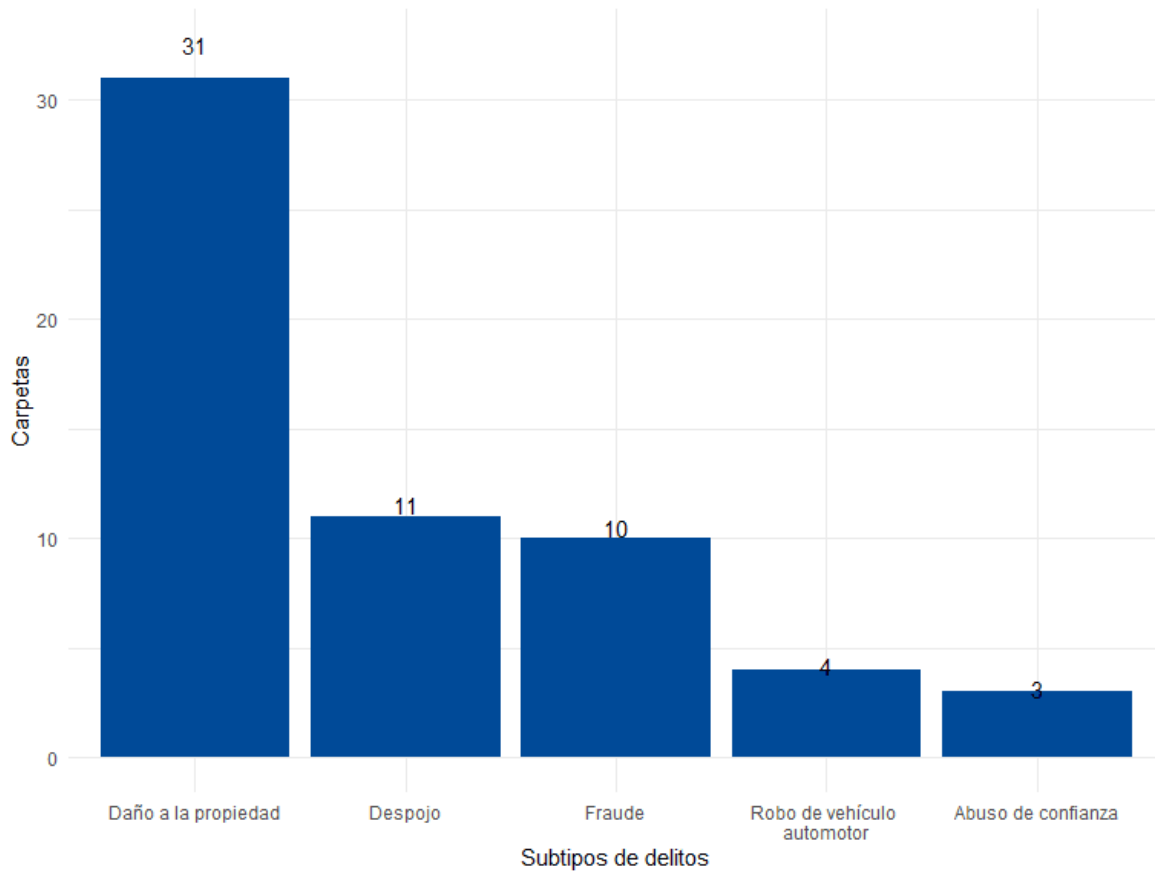
Gráfica 3. Distribución porcentual de los bienes jurídicos afectados, Mazamitla 2020



Fuente: Elaborado por el IIEG con datos del Secretariado Ejecutivo del Sistema Nacional de Seguridad Pública

Con relación al bien jurídico del patrimonio que fue el más afectado en 2020 en el municipio, daño a la propiedad fue el subtipo de delito que abrió más carpetas con 31; en segundo puesto, despojo con 11 seguido de fraude con 10 casos. (Gráfica 4).

Gráfica 4. Cantidad de carpetas por los 5 subtipos de delitos que afectaron más a el patrimonio, Mazamitla 2020



Fuente: Elaborado por el IIEG con datos del Secretariado Ejecutivo del Sistema Nacional de Seguridad Pública

Directorio municipal



Presidente Municipal Mazamitla

Jorge Enrique Magaña Valencia
presidencia@mazamitla.gob.mx

Domicilio

Portal Cinco de Mayo No. 4 C.P. 49500, Mazamitla, Jalisco

Teléfono

382 538 0149

Síndico (a)

Sara Nallely Mata Partida

Regidores (as)

Rigoberto Pérez Valeriano
María Fernanda Días Novoa
Daniel Guijarro Villa
Noralba Mendoza Mendoza
María del Carmen Contreras Contreras
Martín Macías Santillán
María Rita Novoa Elizondo
Miguel Martínez López
María Esther Anaya Zepeda

Partido Político


HAGAMOS

www.ieg.gob.mx



IEG Jalisco

Calzada de los Pirules 71 Col. Ciudad Granja
C.P. 45010, Zapopan, Jalisco, México.

 contacto@ieg.gob.mx

 **33377-71770**



IEG
Instituto de Información
Estadística y Geográfica
de Jalisco

