



IIEG
Instituto de Información
Estadística y Geográfica
de Jalisco

Mascota

Diagnóstico del municipio

Agosto 2021



Jalisco
GOBIERNO DEL ESTADO

MASCOTA

DIAGNÓSTICO DEL MUNICIPIO

Agosto 2021

HISTORIA	03
Toponimia	
Contexto histórico	
GEOGRAFÍA Y MEDIO AMBIENTE	06
Geografía	
Uso de suelo y vegetación	
Áreas naturales protegidas y humedales	
Diversidad ecosistémica	
Sequía	
Precipitación	
Recursos hídricos	
Infraestructura	
DEMOGRAFÍA Y SOCIEDAD	25
Aspectos demográficos	
Intensidad migratoria	
Pobreza multidimensional	
Marginación	
Índices sociodemográficos	
ECONOMÍA	37
Número de empresas	
Valor agregado censal bruto	
Empleo	
Agricultura y ganadería	
GOBIERNO Y SEGURIDAD	43
Desarrollo institucional	
Incidencia delictiva	
Directorio municipal	

[Consulta la información municipal en línea](#)



IIEG
Instituto de Información
Estadística y Geográfica
de Jalisco

Historia

Mascota
Diagnóstico del municipio
Agosto 2021

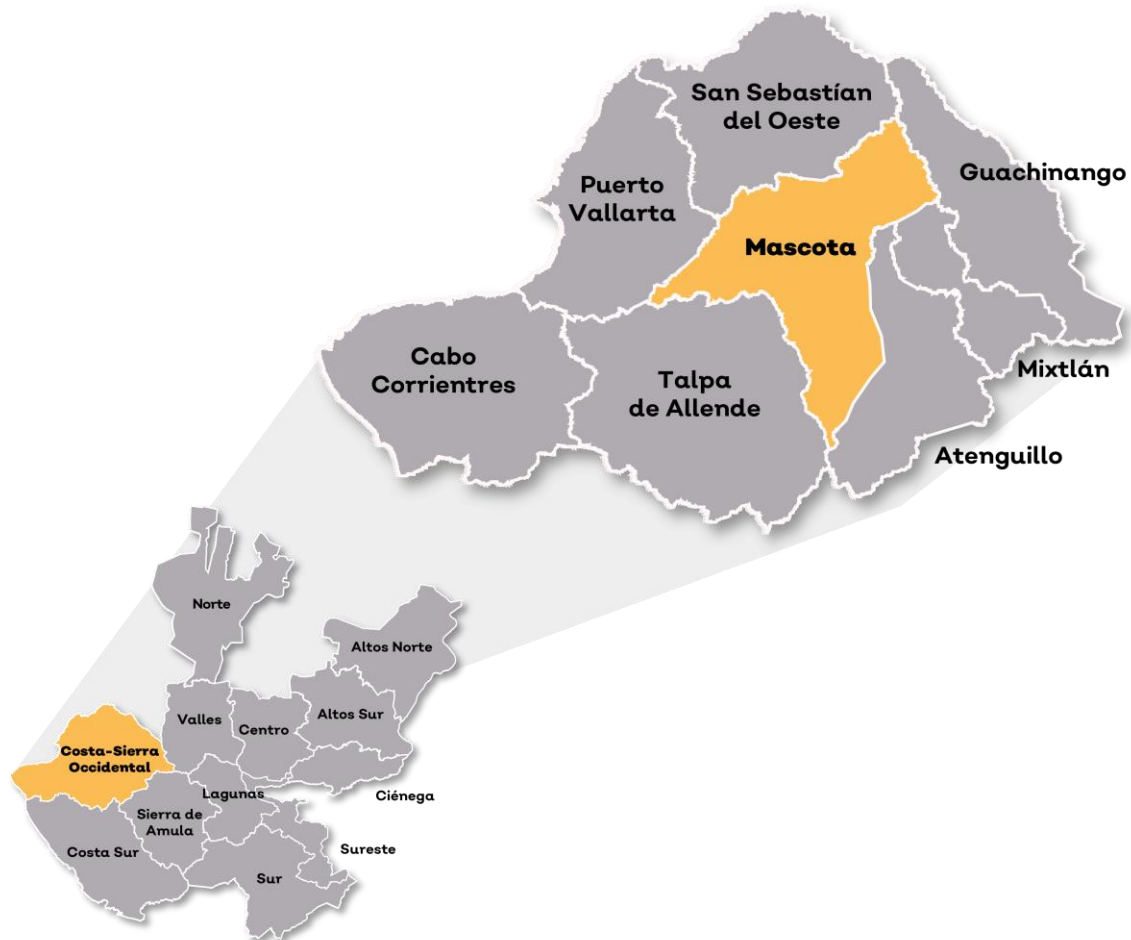


Jalisco
GOBIERNO DEL ESTADO

Toponimia

Proviene de la palabra mazacotlá o Amaxocotlán que se interpreta como “lugar de venados y culebras”.

Figura 1. Mascota, Jalisco.
Localización geográfica.



Fuente: IIEG, Instituto de Información Estadística y Geográfica del Estado de Jalisco, “Mapa General del Estado de Jalisco, 2012.

Contexto histórico

Antes de la llegada de los españoles, Mascota estaba poblado por indígenas tecos. Pertenecía al Señorío de Xalisco y tenía bajo su jurisdicción a Talpa, El Tuito y Chacala, recibió el nombre de Valle de Banderas durante su conquista que fue a principios de 1525 cuando llegaron a conquistar las provincias ubicadas al norte y oeste del lugar.

En el siglo XVII Mascota pertenecía a la alcaldía Mayor de Guachinango; en marzo de 1824 se dispuso la creación del departamento de Mascota y se le concedió el título de Villa a dicha población, ya para 1825 seguía conservando su carácter de capital del Departamento y tenía Ayuntamiento. El 10 de abril de 1885 se le concedió el título de Ciudad a la Villa de Mascota y en 1910 se erigió en municipalidad.



IIEG
Instituto de Información
Estadística y Geográfica
de Jalisco

Geografía y Medio Ambiente

Mascota
Diagnóstico del municipio
Agosto 2021



Jalisco
GOBIERNO DEL ESTADO

Geografía

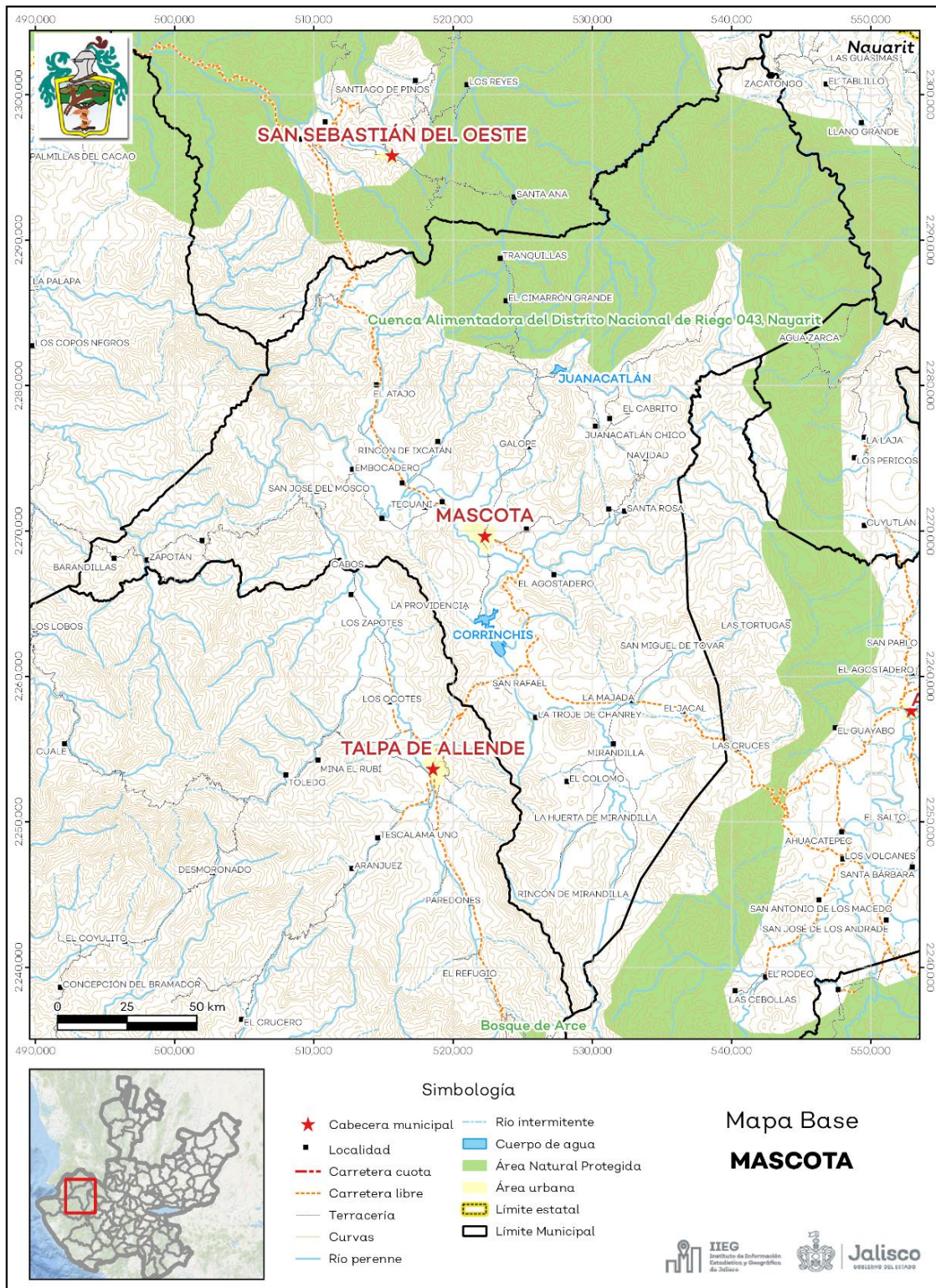
El municipio de Mascota se localiza en la región Costa-Sierra Occidental del estado de Jalisco. Sus municipios colindantes son Guachinango, Puerto Vallarta, San Sebastián del Oeste, Atenguillo, Mixtlán y Talpa de Allende (ver mapa 1). Tiene una extensión territorial de 1,381.39 kilómetros cuadrados.

Su cabecera municipal se localiza en las coordenadas 20°31'30.72" latitud norte y -104°47'10.68" de longitud oeste, a una altura de 1,240 metros sobre el nivel del mar (msnm). El territorio municipal, tiene alturas entre los 580 y 2,660 msnm; y una pendiente predominantemente montañosa mayor a 15 grados.

La mayor parte del municipio tiene un clima semicálido semihúmedo. La temperatura media anual es de 17.4°C, y su temperatura mínima y máxima promedio oscila entre los 6.1°C y 29.3°C. La precipitación media anual es de 1,121 milímetros (mm) mientras que la precipitación promedio acumulada es de 641.59 mm.

El municipio está constituido por roca tipo extrusiva ácida en su mayor parte y basalto. Los suelos dominantes pertenecen al tipo regosol y cambisol (ver tabla 1).

Mapa 1. Base



Fuente: IIEG, con base en topografía INEGI, CONANP 2015, Marco Geoestadístico INEGI 2020 y Mapa General del Estado de Jalisco 2012

Tabla 1 Medio físico

Mascota, Jalisco

Medio físico			Descripción
Superficie municipal (km ²)	1,381		El municipio de Mascota tiene una superficie de 1,381 km ² . Por su superficie se ubica en la posición 12 con relación al resto de los municipios del estado.
Altura (msnm)	Mínima municipal	580	La cabecera municipal es Mascota y se encuentra a 1,240 msnm. El territorio municipal tiene alturas entre los 580 y 2,660 msnm.
	Máxima municipal	2,660	
	Cabecera municipal	1,240	
Pendientes (%)	Planas (< 5°)	15.1	El 67.2% del municipio tiene terrenos montañosos, es decir, con pendientes mayores 15°
	Lomerío (5° - 15°)	17.7	
	Montañosas (> 15°)	67.2	
Clima (%)	Cálido subhúmedo	4.7	La mayor parte del municipio de Mascota (79.5%) tiene clima semicálido semihúmedo. La temperatura media anual es de 17.4°C, mientras que sus máximas y mínimas promedio oscilan entre 29.3°C y 6.1°C respectivamente. La precipitación media anual es de 1,121mm.
	Semicálido semihúmedo	79.5	
	Templado subhúmedo	15.8	
Temperatura (°C)	Máxima promedio	29.3	
	Mínima promedio	6.1	
	Media anual	17.4	
Precipitación (mm)	Media anual	1,121	
	Extrusiva ácida	66.6	
Geología (%)	Basalto	11.8	La roca predominante es la extrusiva ácida (66.6%) se trata de rocas ígneas de origen volcánico vertido a la superficie a través de fisuras o volcanes, con cristales que solo pueden ser observados por medio de una lupa, con textura afanítica, con un contenido de más del 65% de dióxido de silicio.
	Aluvial	7.6	
	Toba	3.1	
	Arenisca - Conglomerado	2.7	
	Otros	8.3	
Tipo de suelo (%)	Regosol	68.5	El suelo predominante es el regosol (68.5%), son de poco desarrollo, claros y pobres en materia orgánica pareciéndose bastante a la roca que les da origen. Son someros con fertilidad variable y su productividad se relaciona a su profundidad y pedregosidad. El cultivo de granos tiene resultados moderados a bajos y para uso forestal y pecuario tienen rendimientos variables.
	Cambisol	10.0	
	Litosol	6.9	
	Feozem	6.0	
	Acrisol	3.4	
	Otros	5.1	
Cobertura de suelo (%)	Agricultura	13.3	El bosque (75.6%) es el uso de suelo dominante en el municipio.
	Asentamiento humano	0.1	
	Bosque	75.6	
	Cuerpo de agua	0.2	
	Pastizal	5.9	
	Selva	4.8	

Fuente: IIEG, con base en: Geología, Edafología, esc. 1:50,000 y Uso de Suelo y Vegetación SVI, esc. 1:250,000, INEGI. Clima, CONABIO. Tomo 1 Geografía y Medio Ambiente de la Enciclopedia Temática Digital de Jalisco. MDE y MDT del conjunto de datos vectoriales, esc. 1:50,000, INEGI. Mapa General del Estado de Jalisco 2012.

Uso de suelo y vegetación

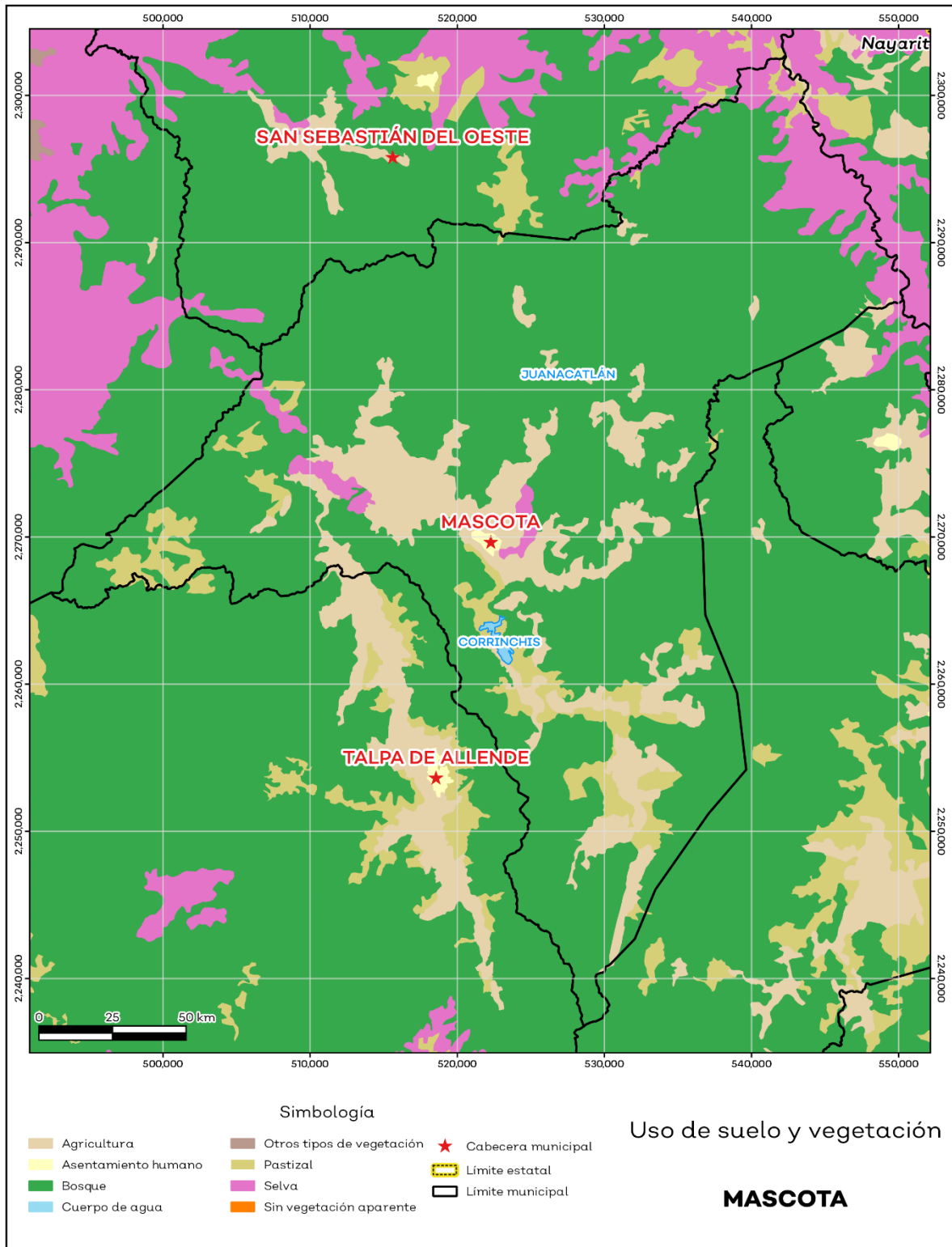
La cobertura del suelo predominante en el municipio es bosque con un 75.6% de su superficie, seguida de agricultura con 13.3%, los asentamientos humanos solo ocupan el 0.1% del territorio total (ver mapa 2).

La superficie arbórea municipal representa el 64.4% de los cuales el 52.6% corresponde a la vegetación arbórea primaria, la cual no presenta una alteración respecto a su estado natural, y 11.8% a la vegetación arbórea secundaria, que debido a perturbaciones ha sido modificada y muestra un proceso de sucesión vegetal (ver tabla 2).

Tabla 2 Cobertura Arbórea		
Mascota, Jalisco		
Cobertura	Cantidad %	Comentarios
Primaria Arbórea Baja	17.6	La cobertura arbórea referida está compuesta por los siguientes tipos de vegetación: bosque de coníferas, bosque de encino, bosque mesófilo de montaña, bosque de pino y bosque de táscate, selva caducifolia, selva subcaducifolia, selva de galería, manglar, palmar natural, vegetación hidrófila y vegetación inducida.
Primaria Arbórea Mediana	35.0	
Primaria Arbórea Alta	0.0	
Secundaria Arbórea Baja	1.8	
Secundaria Arbórea Mediana	10.0	
Secundaria Arbórea Alta	0.0	
Total Arbórea	64.4	

Fuente: IIEG, con información de datos vectoriales de uso del suelo y vegetación, Serie VI, INEGI 2016.

Mapa 2. Uso de suelo y vegetación



Fuente: IIEG, con base en INEGI, 2017

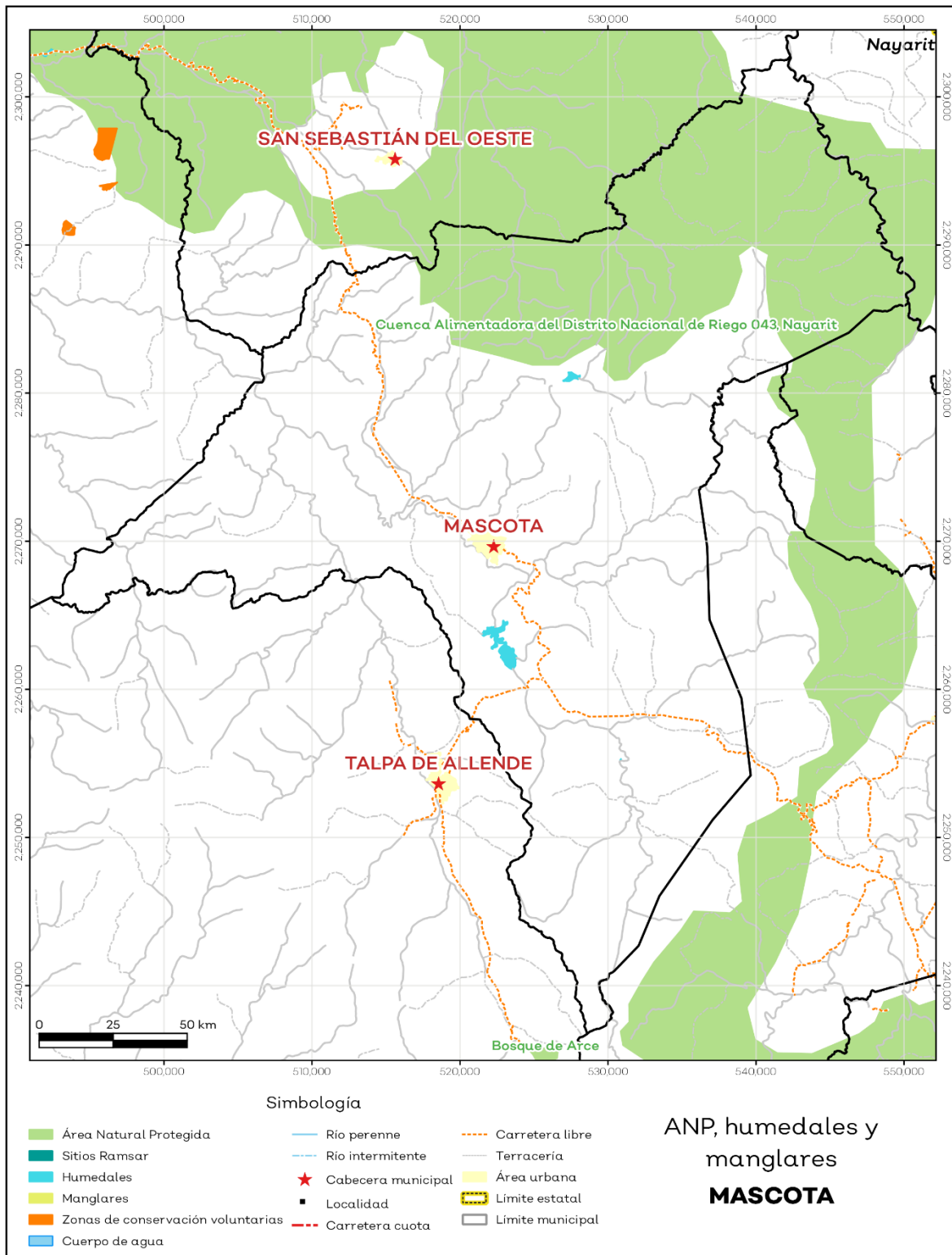
Áreas naturales protegidas y humedales

Mascota alberga 1 área natural protegida con una superficie de 34,230.6 hectáreas (ha) lo que representa el 24.8% de todo el territorio municipal. Además, se cuenta con 0.2% de humedales (ver mapa 3 y tabla 3).

Tabla 3 ANP y humedales		
Mascota, Jalisco		
Áreas Naturales	Cantidad %	Descripción
Áreas Naturales Protegidas	24.8	Cuenca Alimentadora del Distrito Nacional de Riego 043, Nayarit.
Sitios Ramsar	0.0	Humedales de importancia internacional.
Humedales	0.2	

Fuente: IIEG, con base en CONAGUA 2016, CONANP 2015

Mapa 3. ANP y humedales



Fuente: IIEG, con base en CONAGUA 2016, CONANP 2015

Diversidad ecosistémica

La diversidad de ecosistemas conforme a la cobertura de usos de suelo y vegetación nos dice que la cobertura de mayor dominancia es bosque de pino-encino la cual representa el 28.9% municipal, y es catalogada con el rango alto a nivel estatal. El inverso del índice de Simpson es de 0.85 y nos indica que entre más se acerca al 1 más diversidad ecosistémica de coberturas de suelo hay. El índice de Shannon es de 2.26, en el cual se considera un valor normal si se está entre 2 y 3, valores por debajo de 2 como bajos en diversidad y superiores a 3 son altos en diversidad de ecosistemas (ver tabla 4).

Tabla 4 Diversidad Ecosistémica		
Mascota, Jalisco		
índice	Cantidad	Comentarios
Inverso de Simpson	0.85	Valor entre más cercano a 1, mayor diversidad ecosistémica de coberturas de uso de suelo y vegetación.
Shannon	2.26	El valor varía entre 0.5 y 5. Valor normal entre 2 y 3, valores superiores a 3 son altos en diversidad, valores por debajo de 2 es baja diversidad de ecosistemas.
Equitatividad de Shannon	0.75	Se acerca a 0 cuando una cobertura domina y se acerca a 1 cuando comparten abundancia las coberturas.
índice	%	Cobertura
Dominancia	28.9	Bosque de pino-encino

Fuente: IIEG, 2021

Sequía

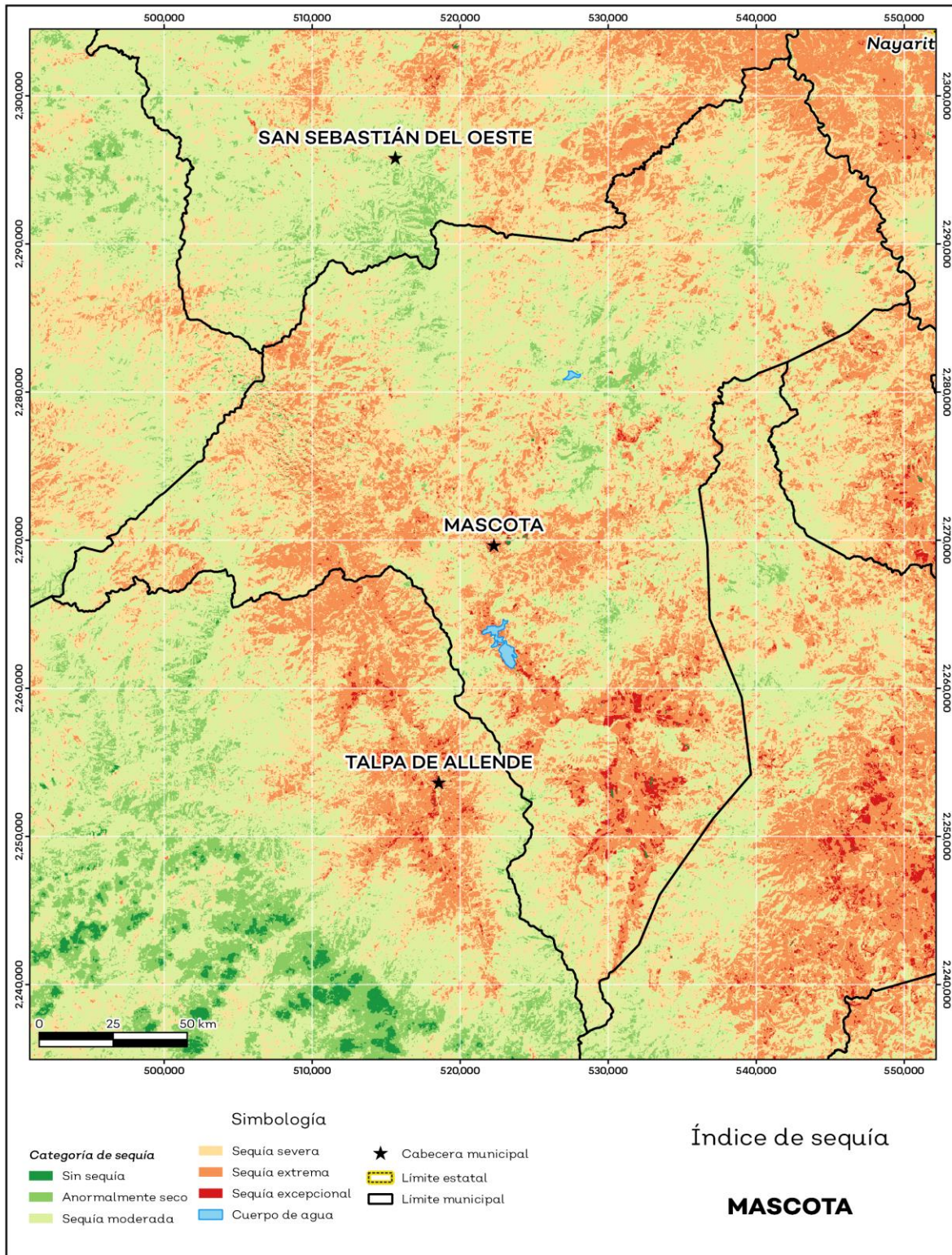
El cambio climático en los últimos años ha traído consigo efectos en los territorios, de allí parte a que se analice el fenómeno natural de la sequía y la escasez de los recursos hídricos.

De la superficie dedicada a las actividades agrícolas el 99.48% presentó alguna categoría de sequía en el año 2020 (ver mapa 4 y tabla 5). Las sequías son causadas principalmente por la escasez de precipitaciones pluviales, la cual puede derivar en una insuficiencia de recursos hídricos necesarios para abastecer la demanda existente, por ello su análisis es trascendental.

Tabla 5 Sequía			
Mascota, Jalisco			
Categoría de sequía	Cantidad Agrícola (%)	Cantidad Municipal (%)	Comentarios
Sin sequía	0.3	0.1	
Anormalmente seco	0.2	2.6	Anormalmente seco es una condición de sequedad, no es una categoría de sequía. Se muestran 2 cantidades en porcentajes: la agrícola es el porcentaje de la superficie afectada de las áreas agrícolas conforme a la delimitación de frontera agrícola; y el porcentaje municipal se refiere a toda la superficie del municipio sin importar la cobertura de uso de suelo y vegetación sin incluir los cuerpos de agua.
Sequía moderada	8.2	39.8	
Sequía severa	29.3	33.8	
Sequía extrema	54.5	22.3	
Sequía excepcional	7.5	1.2	

Fuente: IIEG, con base en imágenes Landsat, 2020

Mapa 4. Índice de sequía de diferencia normalizado



Fuente: IIEG, con base en imágenes Landsat, 2020

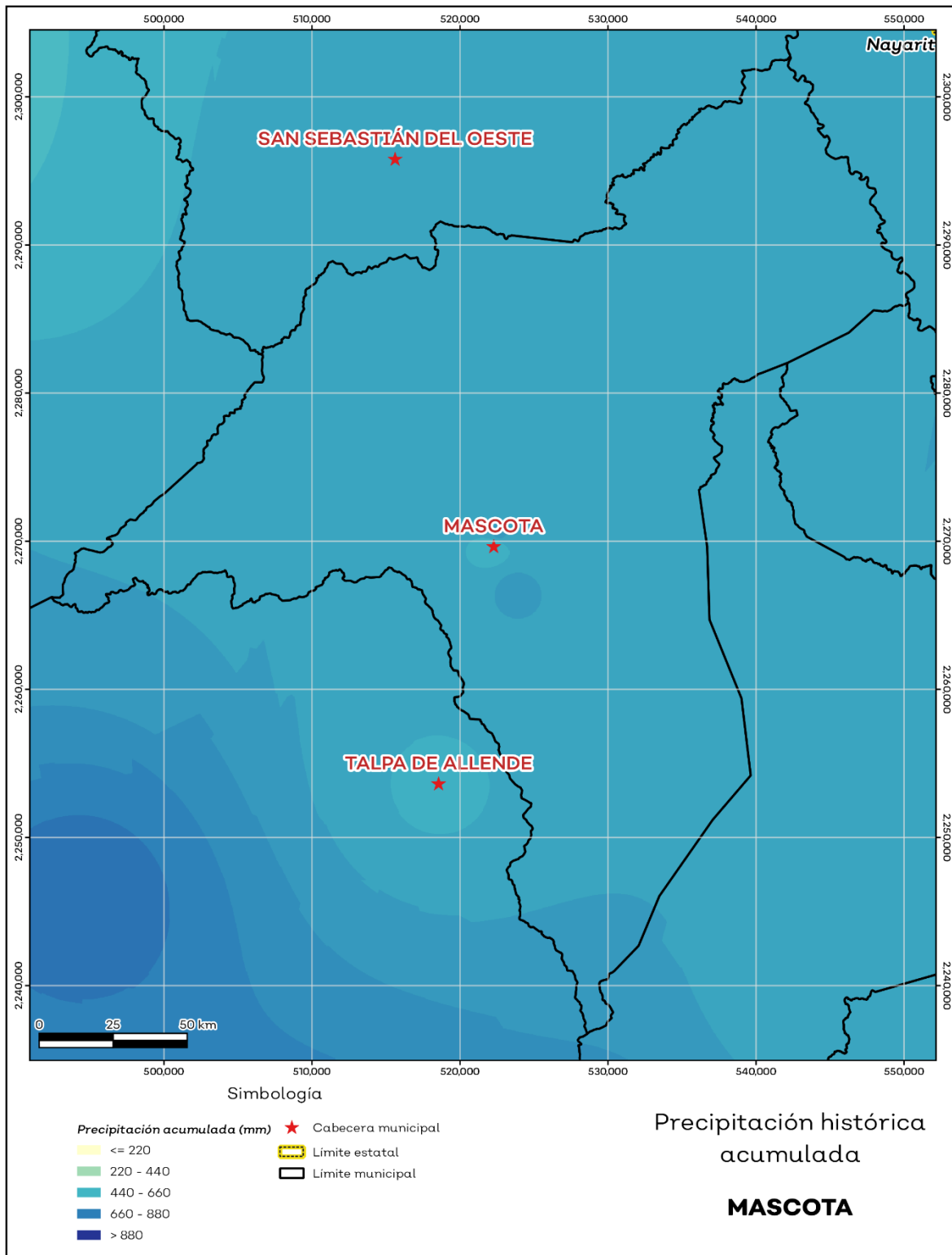
Precipitación

Del análisis de la precipitación media mensual histórica con registros hasta el 2019 del municipio Mascota tenemos que la precipitación acumulada promedio es de 641.59 mm; la media del mes de enero es de 30.8 mm, la mínima de 26.0 mm y la máxima de 35.0 mm; mientras que en julio la precipitación media es de 94.3 mm, la mínima de 80.0 mm y máxima de 113.6 mm (ver mapa 5 y tabla 6).

Tabla 6 Precipitación media mensual y acumulada				
Mascota, Jalisco				
Mes	Promedio (mm)	Mínima (mm)	Máxima (mm)	Comentarios
Enero	30.8	26.0	35.0	
Febrero	31.7	26.0	36.0	
Marzo	39.1	30.0	46.0	
Abril	44.1	34.0	53.0	
Mayo	51.1	39.0	60.0	
Junio	80.9	70.0	85.0	
Julio	94.3	80.0	113.6	Registros de precipitación histórica media mensual.
Agosto	87.4	75.0	105.1	
Septiembre	79.0	67.0	101.0	
Octubre	51.1	43.0	57.1	
Noviembre	29.8	28.2	31.0	
Diciembre	28.4	24.0	33.0	
Acumulada	641.6	543.0	713.3	Registros de precipitación histórica acumulada.

Fuente: IIEG, con base en datos de precipitación de 1882-2019 del SMN

Mapa 5. Precipitación histórica acumulada



Fuente: IIEG, con base en datos de precipitación de 1882-2019 del SMN

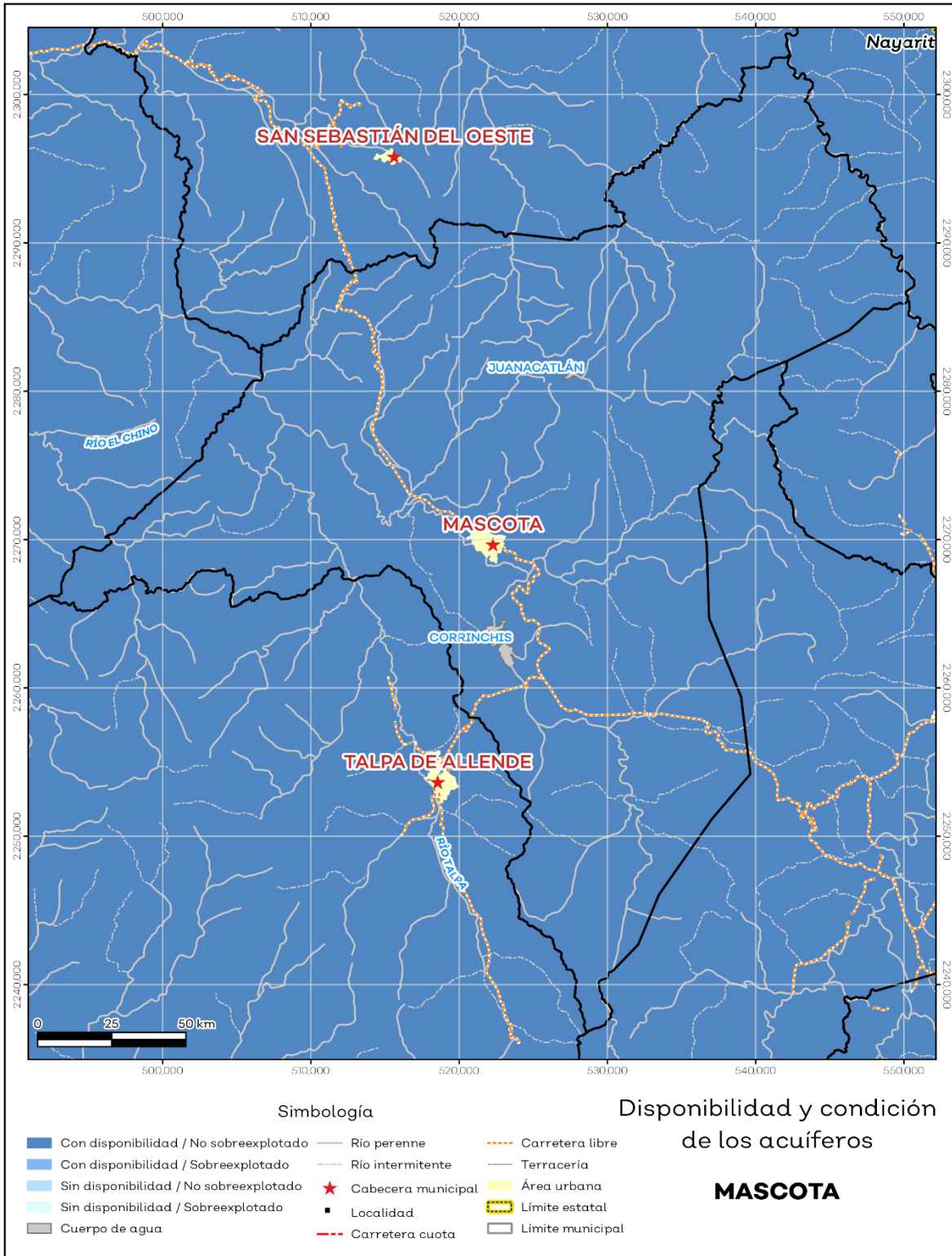
Recursos hídricos

Los tipos de recursos hídricos del municipio están constituidos por aguas subterráneas, ríos y lagos. El territorio está ubicado dentro de 4 acuíferos de los cuales el 0% no tienen disponibilidad y el 100.0% se encuentra con disponibilidad de agua subterránea (ver mapa 6 y tabla 7).

Tabla 7 Acuíferos		
Mascota, Jalisco		
Estatus	Cantidad %	Comentarios
Con disponibilidad	100.0	
Sin disponibilidad	0.0	Reporte de CONAGUA del estatus del acuífero hasta el 2020.
No sobreexplotado	100.0	
Sobreexplotado	0.0	

Fuente: IIEG, con base en CONAGUA, 2021

Mapa 6. Acuíferos



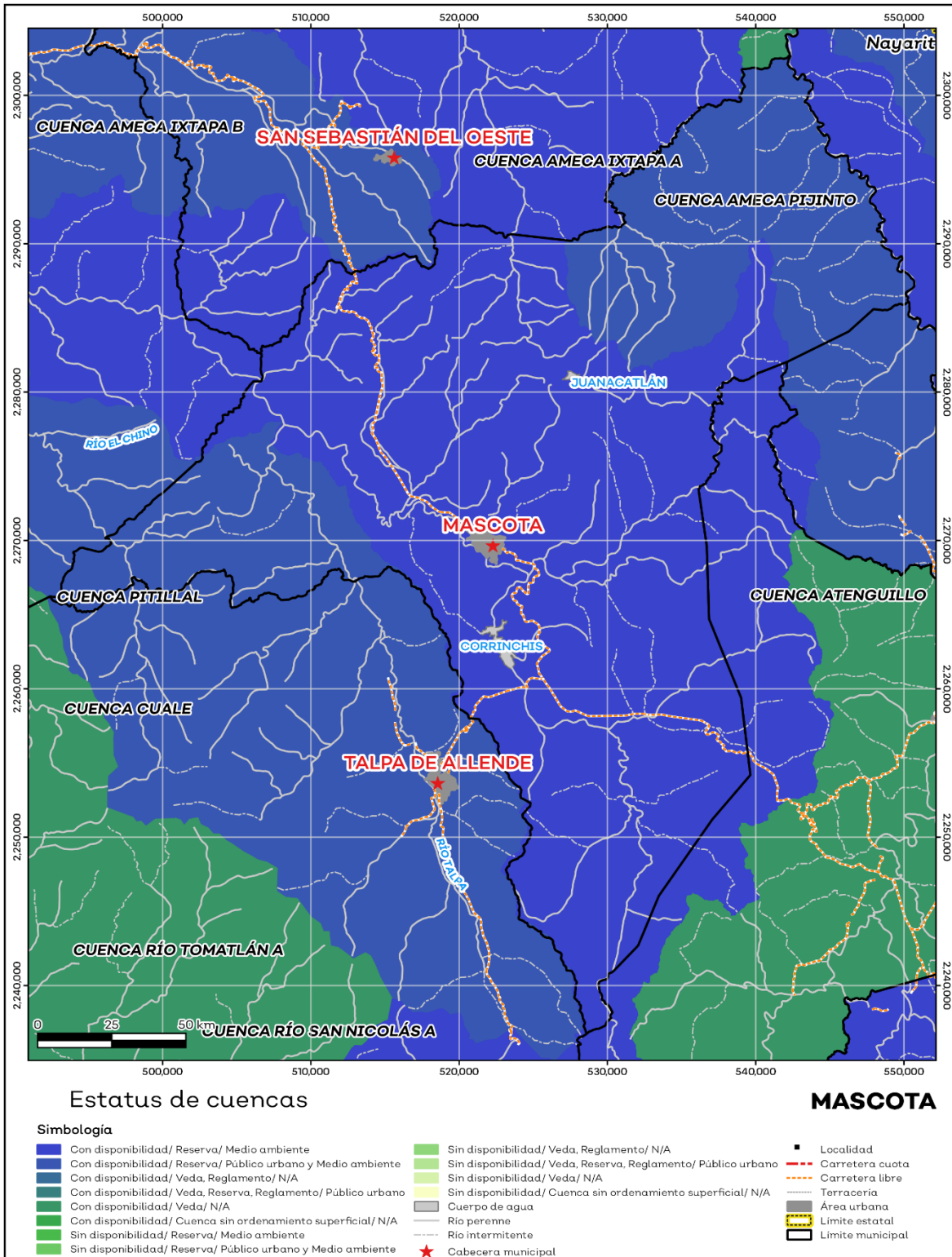
Fuente: IIEG, con base en CONAGUA, 2021

El territorio municipal está dentro de las cuencas Ameca Ixtapa A, Ameca Ixtapa B, Ameca Pijinto, Atenguillo, Río Mascota, Río Pitillal, Talpa de las cuales el 100.0% tienen disponibilidad y el 0% presentan déficit de disponibilidad de agua superficial (ver mapa 7 y tabla 8).

Tabla 8 Cuencas		
Mascota, Jalisco		
Estatus	Cantidad %	Comentarios
Con disponibilidad	100.0	
Sin disponibilidad	0.0	
Tipos de Ordenamiento	Cantidad %	
Reserva	100.0	Reporte de CONAGUA del estatus de cuencas hasta el 2020.
Veda	0.0	
Veda y reglamento	0.0	
Veda, reserva y reglamento	0.0	
Cuenca sin ordenamiento superficial	0.0	

Fuente: IIEG, con base en CONAGUA, 2021

Mapa 7. Cuencas



Fuente: IIEG, con base en CONAGUA, 2021

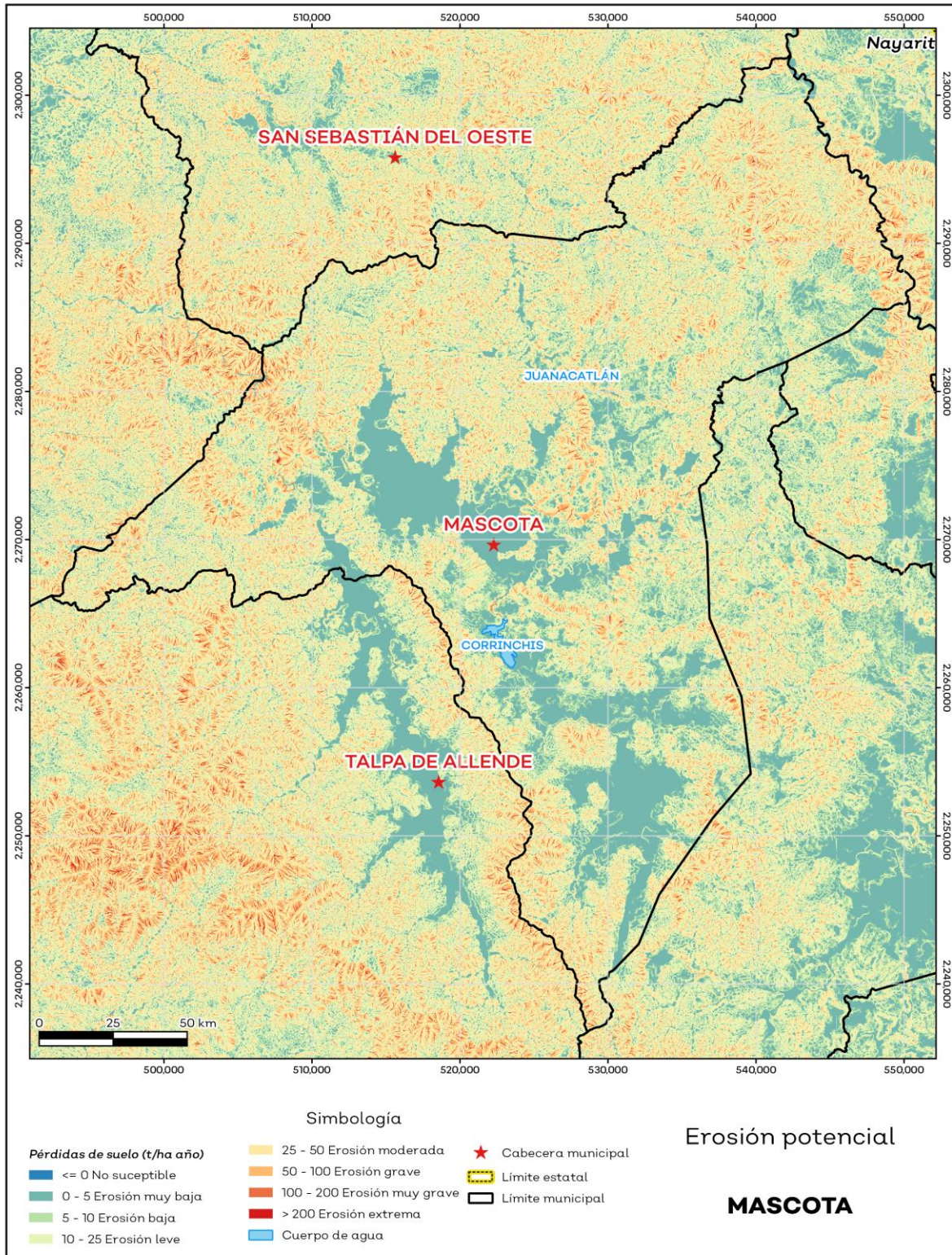
Erosión potencial

La erosión potencial que pronostica la pérdida de suelo como consecuencia de la influencia del relieve, el viento y el agua, nos indica que en el municipio se tienen en su mayoría pérdidas de suelo de 10 - 25 t/ha.año catalogadas como erosión leve (ver mapa 8 y tabla 9).

Tabla 9 Erosión potencial			
Mascota, Jalisco			
Perdidas de suelo t/ha.año	Clasificación	Cantidad %	Comentarios
0	Zonas no susceptibles al proceso erosivo, como pueden ser espacios urbanos, carreteras o embalses.	0.0	En el cálculo no se incluyeron los cuerpos de agua por considerarse zonas no susceptibles al proceso erosivo.
0 a 5	Zonas con niveles de erosión muy bajos y pérdidas de suelo tolerables. No hay erosión neta.	21.9	
5 a 10	Zonas con niveles de erosión bajos y pérdidas de suelo que puede ser tolerables. Probablemente no hay erosión neta.	9.0	
10 a 25	Zonas con procesos erosivos leves. Existe erosión, aunque no es apreciable a simple vista.	34.3	
25 a 50	Zonas con procesos erosivos moderados. Existe erosión, aunque puede no ser apreciable a simple vista.	27.4	
50 a 100	Zonas con procesos erosivos graves. Existe erosión y es apreciable a simple vista.	5.7	
100 a 200	Zonas con procesos erosivos muy graves. Existe erosión y es manifiesta a simple vista.	1.2	
Más de 200	Zonas con procesos erosivos extremos. Existe erosión y es evidente a simple vista	0.3	

Fuente: IIEG, con base en datos de precipitación de 1882-2019 del SMN, Modelo digital de elevaciones INEGI 2013, FAO 2003

Mapa 8. Erosión potencial



Fuente: IIEG, con base en datos de precipitación de 1882-2019 del SMN, Modelo digital de elevaciones INEGI 2013, FAO 2003

Infraestructura

Por último, el municipio cuenta con 16 servicios públicos, de los cuales destacan 39 escuelas, seguido de 20 templos e instalaciones deportivas o de recreación con 15 (ver tabla 10).

Tabla 10 Infraestructura			
Mascota, Jalisco			
Infraestructura	Descripción		
Infraestructura (km)	Carreteras	64.7	El municipio se encuentra en el cuarto lugar de la región Costa-Sierra Occidental, registrando grado bajo de conectividad en caminos y carreteras.
	Caminos	210	
Tipo de servicios	Cantidad	Comentarios	
Aeródromo Civil	1		
Cementerio	1		
Centro Comercial	0		
Centro de Asistencia Médica	9		
Escuela	39		
Estación de Transporte Terrestre	0		
Instalación de Comunicación	0		
Instalación de Servicios	0	La información presentada en esta tabla corresponde a los servicios concentrados en localidades mayores a 2,500 habitantes.	
Instalación Deportiva o Recreativa	15		
Instalación Diversa	1		
Instalación Gubernamental	2		
Mercado	1		
Plaza	14		
Pozo	0		
Tanque de Agua	1		
Templo	20		

Fuente: IIEG, con base en red Nacional de Caminos INEGI 2019. Mapa General del Estado de Jalisco 2012. Marco Geoestadístico Nacional, servicios e información complementaria, INEGI 2020.



IIEG
Instituto de Información
Estadística y Geográfica
de Jalisco

Demografía y Sociedad

Mascota
Diagnóstico del municipio
Agosto 2021



Jalisco
GOBIERNO DEL ESTADO

Aspectos Demográficos

El municipio de Mascota pertenece a la Región Costa Sierra Occidental, su población en 2020, según el Censo de Población y Vivienda 2020, era de 14,451 personas; 48.7 por ciento hombres y 51.3 por ciento mujeres; los habitantes del municipio representaban el 4.1 por ciento del total regional (ver tabla 1). Comparando este monto poblacional con el del año 2015, se obtiene que la población municipal disminuyó un 0.18 por ciento en cinco años.

Tabla 1 Población por sexo, porcentaje en el municipio						
Mascota, Jalisco						
Clave	Municipio	Población total 2015	Población 2020			
			Total	Porcentaje en el municipio	Hombres	Mujeres
058	Mascota	14,477	14,451	100%	7,039	7,412

Fuente: IIEG con base en INEGI, Censo de Población y Vivienda 2020 y Encuesta Intercensal 2015.

El municipio en 2020 contaba con 155 localidades, de éstas, 26 eran de dos viviendas y 55 de una. La localidad de Mascota es la más poblada con 9,272 personas, y representa el 64.2% de la población; le siguen Yerbabuena con el 2.9%, Rincón de Mirandilla con el 2.8%, Zacatongo con el 2.3% y Tecoaany con el 1.9% del total municipal (ver tabla 2).

Tabla 2 Población por sexo, porcentaje en el municipio						
Mascota, Jalisco						
Clave	Municipio/Localidad	Población total 2010	Población 2020			
			Total	Porcentaje en el municipio	Hombres	Mujeres
0058	Mascota	14,245	14,451	100.0	7,039	7,412
0001	Mascota	8,801	9,272	64.2	4,457	4,815
0195	Yerbabuena	388	418	2.9	196	222
0146	Rincón de Mirandilla	400	401	2.8	205	196
0197	Zacatongo	371	330	2.3	165	165
0178	Tecoany	255	272	1.9	132	140

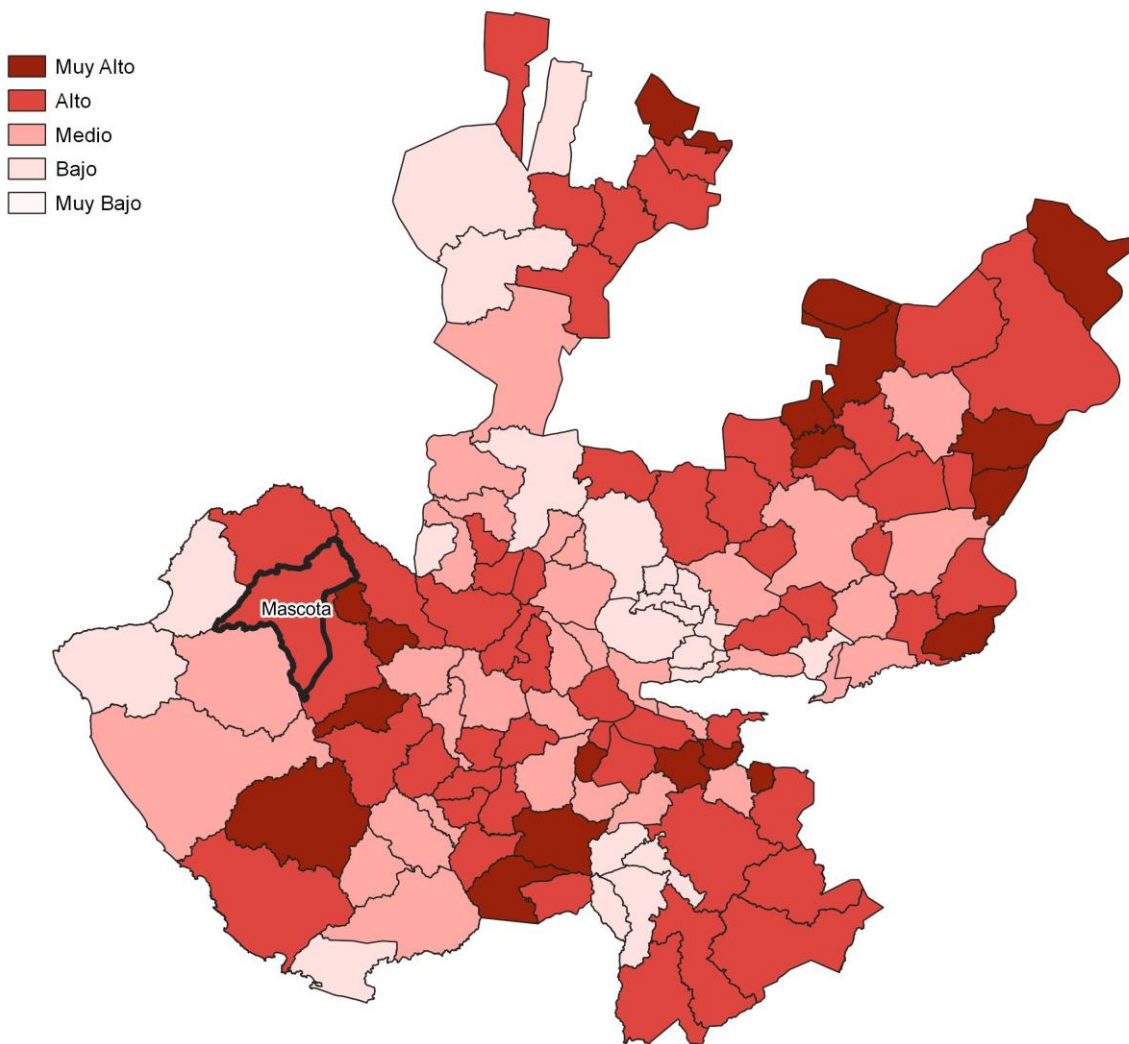
Fuente: IIEG, con base en INEGI, Censos y conteos nacionales, 2010-2020.

Intensidad migratoria

El estado de Jalisco tiene una añeja tradición migratoria a Estados Unidos que se remonta hacia finales del siglo XIX. Se estima que 1.4 millones de personas nacidas en Jalisco habitan en Estados Unidos y que alrededor de 2.6 millones de personas nacidas en aquel país son hijos de padres jaliscienses.

De acuerdo al índice de intensidad migratoria calculado por el Consejo Nacional de Población (CONAPO) con datos del censo de población de 2010 del INEGI, Jalisco tiene un grado alto de intensidad migratoria, y tiene el lugar decimotercero entre las entidades federativas del país con mayor intensidad migratoria.

Mapa 1 Grado de Intensidad migratoria a Estados Unidos. Jalisco, 2010



Fuente: IIEG, con base en estimaciones del CONAPO, 2010

Los indicadores de este índice señalan que en Mascota el 19.29 por ciento de las viviendas del municipio se recibieron remesas en 2010, en un 6.21 por ciento se reportaron emigrantes del quinquenio anterior (2005-2010), en el 1.4 por ciento se registraron migrantes circulares del quinquenio anterior, así mismo el 5.51 por ciento de las viviendas contaban con migrantes de retorno del quinquenio anterior (ver tabla 3).

Tabla 3 Índice y grado de intensidad migratoria e indicadores socioeconómicos

Mascota, 2010	
Índice y grado de intensidad migratoria e indicadores socioeconómicos	Valores
Índice de intensidad migratoria	0.9681
Grado de intensidad migratoria	alto
Total de viviendas	3702
% Viviendas que reciben remesas	19.29
% Viviendas con emigrantes en Estados Unidos del quinquenio anterior	6.21
% Viviendas con migrantes circulares del quinquenio anterior	1.4
% Viviendas con migrantes de retorno del quinquenio anterior	5.51
Lugar que ocupa en el contexto estatal	55
Lugar que ocupa en el contexto nacional	412

Fuente: IIEG, con base en estimaciones del CONAPO con base en el INEGI, muestra del diez por ciento del Censo de Población y Vivienda 2010.

Cabe señalar que en el cálculo previo del índice de intensidad migratoria, que fue en el año 2000, la unidad de observación eran los hogares y Mascota ocupaba el lugar 67 con grado alto, donde el porcentaje de hogares que recibieron remesas fue del 18.65 %, hogares con emigrantes en Estados Unidos del quinquenio anterior 11.99%, mientras que el 1.66% de los hogares tenían migrantes circulares del quinquenio anterior y 1.72% migrantes de retorno (ver tabla 4).

Tabla 4 Índice y grado de intensidad migratoria e indicadores socioeconómicos

Mascota, 2000	
Índice y grado de intensidad migratoria e indicadores socioeconómicos	Valores
Índice de intensidad migratoria	0.88523
Grado de intensidad migratoria	alto
Total de hogares	3 136
% Hogares que reciben remesas	18.65
% Hogares con emigrantes en Estados Unidos del quinquenio anterior	11.99
% Hogares con migrantes circulares del quinquenio anterior	1.66
% Hogares con migrantes de retorno del quinquenio anterior	1.72
Lugar que ocupa en el contexto estatal	67

Fuente: IIEG, con base en datos del Consejo Nacional de Población. Colección: Índices Sociodemográficos. Diciembre de 2001.

Pobreza multidimensional

La pobreza está asociada a condiciones de vida que vulneran la dignidad de las personas, limitan sus derechos y libertades fundamentales, impiden la satisfacción de sus necesidades básicas e imposibilitan su plena integración social. De acuerdo con esta concepción, una persona se considera en situación de pobreza multidimensional cuando sus ingresos son insuficientes para adquirir los bienes y los servicios que requiere para satisfacer sus necesidades y presenta carencia en al menos uno de los siguientes seis indicadores: rezago educativo, acceso a los servicios de salud, acceso a la seguridad social, calidad y espacios de la vivienda y servicios básicos en la vivienda.

La metodología para medir el fenómeno de la pobreza fue desarrollada por el Consejo Nacional de Evaluación de la Política de Desarrollo Social (CONEVAL) y permite profundizar en el estudio de la pobreza, ya que además de medir los ingresos, como tradicionalmente se realizaba, se analizan las carencias sociales desde una óptica de los derechos sociales. Estos componentes permitirán dar un seguimiento puntual de las carencias sociales y el bienestar económico de la población, además de proporcionar elementos para el diagnóstico y seguimiento de la situación de la pobreza en nuestro país, desde un enfoque novedoso y consistente con las disposiciones legales aplicables y que retoma los estudios académicos recientes en materia de medición de la pobreza. En términos generales, de acuerdo a su ingreso y a su índice de privación social, se propone la siguiente clasificación:

Pobres multidimensionales. - Población con ingreso inferior al valor de la línea de bienestar y que padece al menos una carencia social.

Vulnerables por carencias sociales. - Población que presenta una o más carencias sociales, pero cuyo ingreso es superior a la línea de bienestar.

Vulnerables por ingresos. - Población que no presenta carencias sociales y cuyo ingreso es inferior o igual a la línea de bienestar.

No pobre multidimensional y no vulnerable. - Población cuyo ingreso es superior a la línea de bienestar y que no tiene carencia social alguna.

Tabla 5 Pobreza Multidimensional

Mascota, 2015-2020

Indicadores de incidencia	Porcentaje		Personas		Carencias promedio	
	2015	2020	2015	2020	2015	2020
Pobreza multidimensional						
Población en situación de pobreza multidimensional	44.0	38.3	6,053	4,714	1.6	1.8
Población en situación de pobreza multidimensional moderada	41.4	35.4	5,693	4,358	1.5	1.6
Población en situación de pobreza multidimensional extrema	2.6	2.9	360	356	3.2	3.3
Población vulnerable por carencias sociales	39.5	45.7	5,439	5,633	1.6	1.6
Población vulnerable por ingresos	4.9	3.0	672	369		
Población no pobre multidimensional y no vulnerable	11.6	13.0	1,596	1,605		
Privación social						
Población con al menos una carencia social	83.5	84.0	11,492	10,346	1.6	1.7
Población con al menos tres carencias sociales	11.3	12.0	1,561	1,477	3.3	3.2
Indicadores de carencias sociales						
Rezago educativo	21.5	17.3	2,952	2,133	2.3	2.4
Acceso a los servicios de salud	10.9	22.9	1,506	2,827	2.4	2.3
Acceso a la seguridad social	73.2	73.8	10,069	9,091	1.7	1.7
Calidad y espacios de la vivienda	4.6	3.7	626	461	3.0	2.7
Acceso a los servicios básicos en la vivienda	17.0	15.6	2,336	1,920	2.6	2.6
Acceso a la alimentación	9.4	9.2	1,299	1,138	2.4	2.6
Bienestar						
Población con un ingreso inferior a la línea de bienestar mínimo	14.2	10.5	1,957	1,293	1.7	1.6
Población con un ingreso inferior a la línea de bienestar	48.9	41.3	6,724	5,082	1.5	1.9

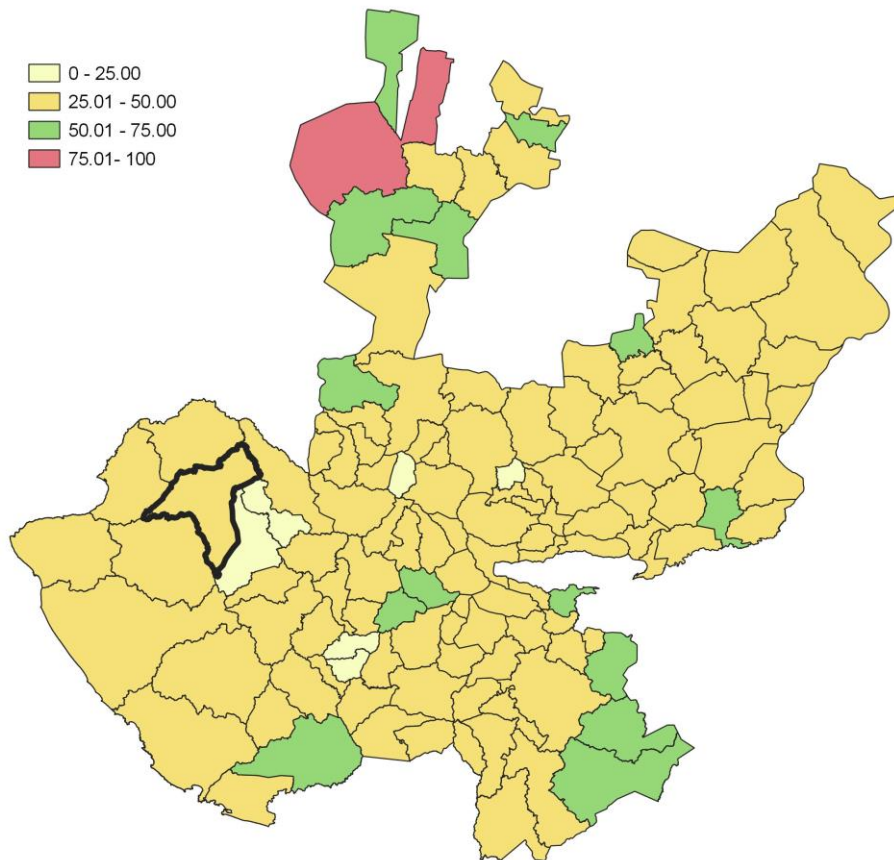
Fuente: Elaborado por el IIEG con base en estimaciones del CONEVAL con base en el Modelo Estadístico 2015 para la continuidad del MCS-ENIGH, la Encuesta Intercensal 2015, el Modelo Estadístico 2020 para la continuidad del MCS-ENIGH y la muestra del Censo de Población y Vivienda 2020.

En la tabla 5 se muestran los datos actualizados a 2020 del porcentaje y número de personas en situación de pobreza, vulnerable por carencias sociales, vulnerable por ingresos, no pobre y no vulnerable. En Mascota el 38.3 por ciento de la población se encuentra en situación de pobreza, es decir, 4,714 personas comparten esta situación en el municipio, así mismo el 45.7 por ciento (5,633 personas) de la población es vulnerable por carencias sociales, el 3 por ciento es vulnerable por ingresos y 13 por ciento es no pobre y no vulnerable.

Es importante agregar que en 2020 el 2.9 por ciento de la población de Mascota presentó pobreza extrema, mientras que para el 2015 presentó un 2.6 por ciento, es decir, 360 personas (2015); por otro lado, en 2020 un 35.4 por ciento de la población estaba en pobreza moderada (4,358 personas) y para 2015 su porcentaje 41.4 por ciento, en datos absolutos 5,693 habitantes.

De los indicadores de carencias sociales en 2020, destaca que el indicador acceso a la seguridad social es el más alto con un 73.8 por ciento, que en términos relativos se trata de 9,091 habitantes. El que menos porcentaje acumula es el de calidad y espacios de la vivienda, con el 3.7 por ciento.

Mapa 2 Porcentaje de población con pobreza multidimensional por municipio. Jalisco, 2020

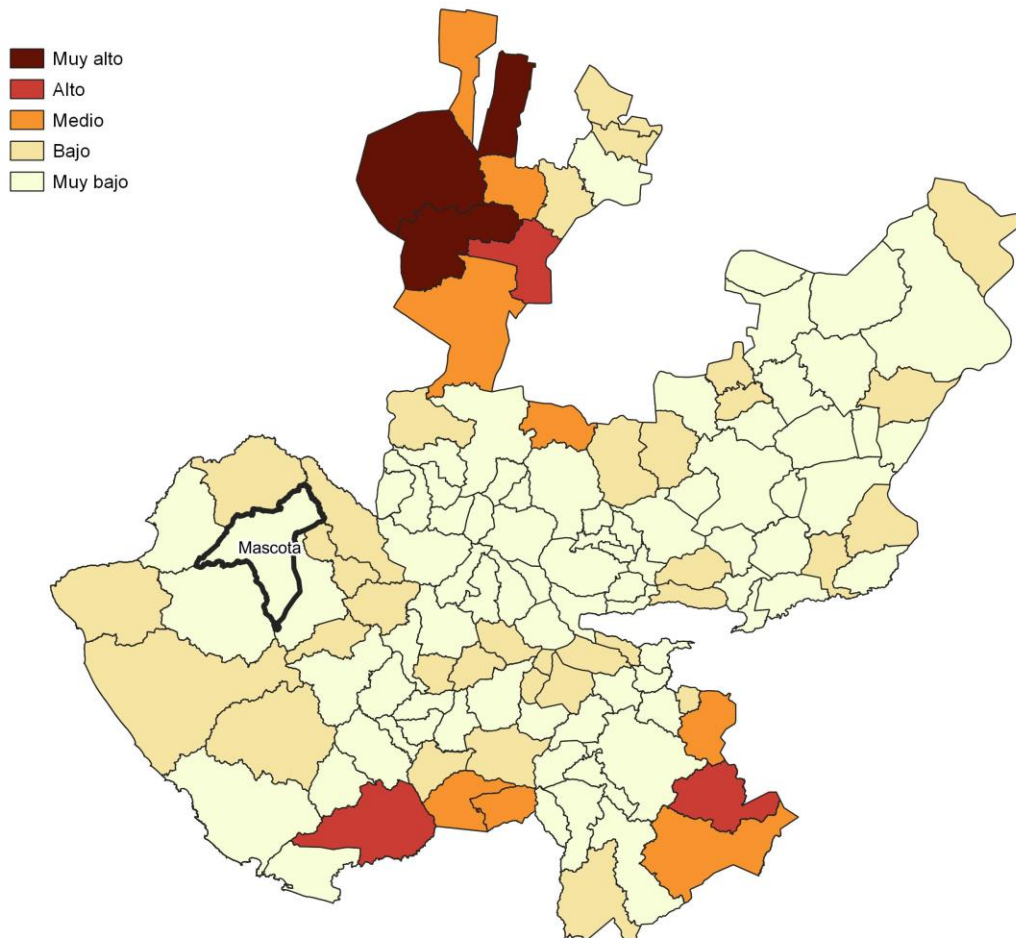


Fuente: Elaborado por el IIEG con base en estimaciones del CONEVAL con base en el Modelo Estadístico 2020 para la continuidad del MCS-ENIGH y la muestra del Censo de Población y Vivienda 2020.

Marginación

La construcción del índice para las entidades federativas, regiones y municipios considera cuatro dimensiones estructurales de la marginación: falta de acceso a la educación (población analfabeta de 15 años o más y población sin primaria completa de 15 años o más); residencia en viviendas inadecuadas (sin disponibilidad de agua entubada, sin drenaje ni servicio sanitario exclusivo, con piso de tierra, sin disponibilidad de energía eléctrica y con algún nivel de hacinamiento); percepción de ingresos monetarios insuficientes (ingresos hasta 2 salarios mínimos) y residir en localidades pequeñas con menos de 5 mil habitantes. En la tabla 6 se presentan los indicadores que componen el índice de marginación para el 2020 del municipio. En donde se ve que Mascota cuenta con un grado de marginación Muy Bajo, y que la mayoría de sus carencias son ligeramente similares a las del promedio estatal; destaca que la población de 15 años o más sin educación básica es de 35.99 por ciento, y que el 65 por ciento de la población gana menos de dos salarios mínimos.

Mapa 3 Índice de marginación por municipio. Jalisco, 2015



Fuente: IIEG, con base en estimaciones del CONAPO, 2015

Las principales localidades del municipio tienen en su mayoría un grado de marginación muy bajo. En particular se ve que Zacatongo tiene los más altos porcentajes de población sin primaria completa (54.4%) y analfabeta (8.9%), Mascota tiene los más bajos porcentajes de población sin primaria completa (28.7%) y analfabeta con 2.4% (ver tabla 6).

Tabla 6 Grado de marginación e indicadores sociodemográficos

Mascota, 2020							
Municipio / Localidad		Grado	% Población de 15 años o más analfabeta	% Población de 15 años o más sin educación básica	% Población en localidades con menos de 5000 habitantes	% Población ocupada con ingreso de hasta 2 salarios mínimos	% Viviendas particulares habitadas que no disponen de refrigerador
Clave	Nombre						
	Jalisco	Muy Bajo	2.9	29.5	16.2	55.9	
058	Mascota	Muy Bajo	3.4	36.0	35.8	65	
1	Mascota	Muy bajo	2.4	28.7			1.8
195	Yerabuena	Muy bajo	3.4	38.0			0.5
146	Rincón de Mirandilla	Muy bajo	6.7	45.1			3.7
197	Zacatongo	Muy bajo	8.9	54.4			5.2
178	Tecoany	Muy bajo	2.5	38.2			4.8

* Para el cálculo de los índices estatales y municipales, estos indicadores corresponden a los porcentajes de ocupantes en viviendas.

Fuente: Elaborado por el IIEG con base en CONAPO, índice de marginación por localidad, 2020.

Respecto a las carencias en la vivienda, la localidad de Rincón de Mirandilla tiene los más altos porcentajes de viviendas sin excusado con el 2.5%; del mismo modo la localidad de Tecoaany tiene los más altos porcentajes de viviendas sin energía eléctrica con el 1.8%; por otra parte, la localidad de Mascota tiene los más altos porcentajes de viviendas sin agua entubada con el 0.1%; a su vez la localidad de Mascota tiene los más altos porcentajes de viviendas con piso de tierra con el 0.4%; finalmente, la localidad de Zacatongo tiene los más altos porcentajes de viviendas sin refrigerador con el 5.2% (ver tabla 7).

Tabla 7 Grado de marginación e indicadores sociodemográficos

Mascota, 2010							
Municipio / Localidad		Grado	% Viviendas particulares habitadas sin excusado*	% Viviendas particulares habitadas sin energía eléctrica*	% Viviendas particulares habitadas sin disponibilidad de agua entubada*	**Promedio de ocupantes por cuarto en viviendas particulares habitadas	% Viviendas particulares habitadas con piso de tierra
Clave	Nombre						
	Jalisco	Muy Bajo	0.6	0.3	0.8	14.0	1.7
058	Mascota	Muy Bajo	0.7	1.3	0.2	13.9	1.1
1	Mascota	Muy bajo	0.0	0.0	0.1	18.6	0.4
195	Yerbabuena	Muy bajo	0.0	0.0	0.0	27.2	0.0
146	Rincón de Mirandilla	Muy bajo	2.5	0.0	0.0	30.2	0.0
197	Zacatongo	Muy bajo	0.0	0.0	0.0	14.0	0.0
178	Tecoany	Muy bajo	1.8	1.8	0.0	16.9	0.0

* Para el cálculo de los índices estatales y municipales, estos indicadores corresponden a los porcentajes de ocupantes en viviendas.

** Para el dato estatal y municipal se considera el porcentaje de viviendas con algún nivel de hacinamiento

Fuente: IIEG, con base en CONAPO, Índices de marginación por entidad federativa, municipal y a nivel localidad, 2010 Índices sociodemográficos

Nota: El dato del estado y del municipio es 2015

Índices Sociodemográficos

A manera de recapitulación, el municipio de Mascota en 2020, ocupaba a nivel estatal el lugar 98 en el índice de marginación con un grado muy bajo, en pobreza multidimensional se localiza en el lugar 79, con el 41.4 por ciento de su población en pobreza moderada y 2.6 por ciento en pobreza extrema; y en cuanto al índice de intensidad migratoria el municipio tiene un grado alto y ocupa el lugar 55 entre todos los municipios del estado (ver tabla 8).

Tabla 8 Población total, grado de Marginación e Intensidad Migratoria y situación de pobreza									
Mascota									
Clave	Municipio	Población	Marginación 2020		Pobreza Multidimensional 2015			Intensidad Migratoria 2010	
			Grado	Lugar	Moderada	Extrema	Lugar	Grado	Lugar
14	Jalisco	8,348,151	Muy Bajo	28	28.4	3.0	7	Alto	13
012	Atenguillo	4,176	Muy Bajo	78	25.3	2.5	122	Alto	44
020	Cabo Corrientes	10,940	Bajo	16	40.3	6.3	63	Bajo	125
038	Guachinango	4,199	Bajo	25	38.5	5.6	75	Alto	27
058	Mascota	14,451	Muy Bajo	98	41.4	2.6	79	Alto	55
062	Mixtlán	3,638	Bajo	41	41.6	5.9	60	Muy Alto	13
067	Puerto Vallarta	291,839	Muy Bajo	120	24.8	1.6	123	Bajo	120
080	San Sebastián del Oeste	5,086	Bajo	21	49.0	8.2	25	Alto	50
084	Talpa de Allende	14,997	Muy Bajo	59	53.5	8.1	18	Medio	95

Fuente: IIEG, con base en estimaciones del CONEVAL 2015 y CONAPO 2020.

*El dato de Jalisco en Pobreza Multidimensional corresponde a 2020.



IIEG
Instituto de Información
Estadística y Geográfica
de Jalisco

Economía

Mascota
Diagnóstico del municipio
Agosto 2021

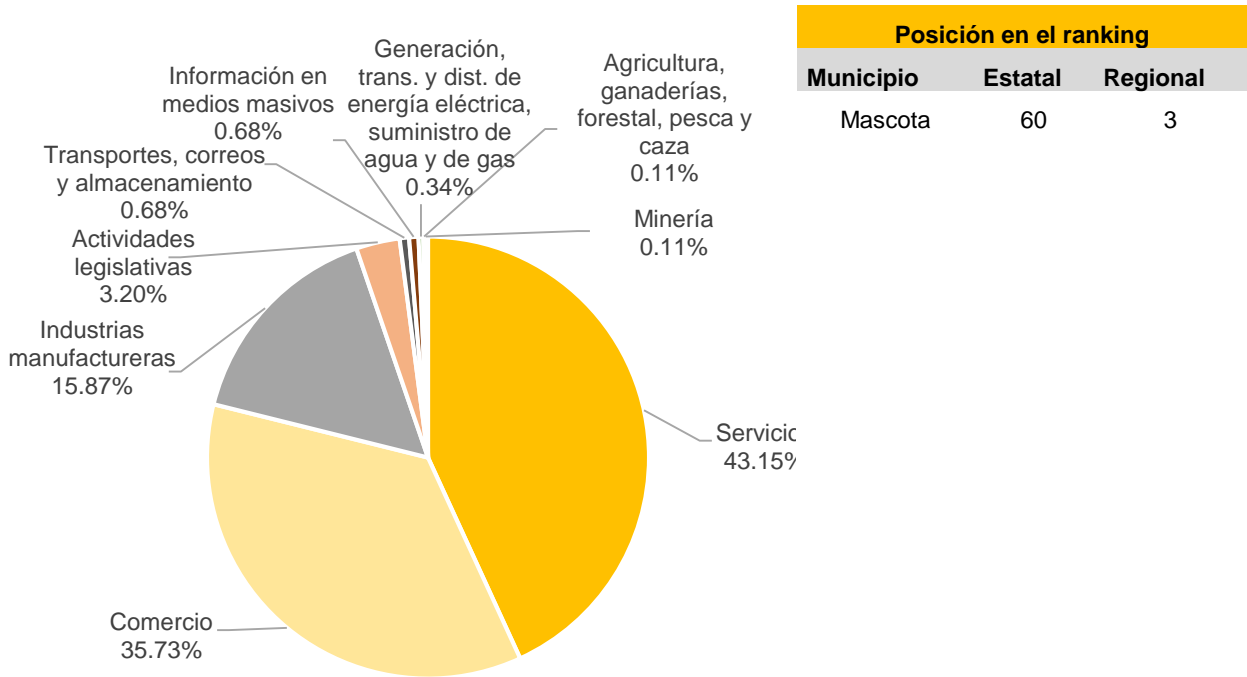


Jalisco
GOBIERNO DEL ESTADO

Número de empresas

Conforme a la información del Directorio Estadístico Nacional de Unidades Económicas (DENUE) de INEGI, el municipio de Mascota cuenta con 876 unidades económicas al mes de mayo de 2021 y su distribución por sectores revela un predominio de unidades económicas dedicadas al sector servicios, siendo este el 43.15% del total de las empresas en el municipio. Ocupa la posición 60 del total de empresas establecidas en el estado y el lugar número 3 en el ranking regional.

**Gráfico 1 Distribución de las unidades económicas
Mascota, 2021 / Mayo**



Posición en el ranking		
Municipio	Estatad	Regional
Mascota	60	3

Tabla 1 Composición de las empresas

Mascota, mayo 2021. (Unidades económicas)

Sector	0 a 5 personas	6 a 10 personas	11 a 30 personas	31 a 50 personas	51 a 100 personas	101 a 250 personas	251 y más	Total de unidades económicas
Servicios	330	27	17	1	2	1	0	378
Comercio	296	10	6	1	0	0	0	313
Industrias manufactureras	135	1	3	0	0	0	0	139
Actividades legislativas	19	4	4	0	0	1	0	28
Transportes, correos y almacenamiento	5	1	0	0	0	0	0	6
Información en medios masivos	6	0	0	0	0	0	0	6
Generación, trans. y dist. de energía eléctrica, suministro de agua y de gas	2	0	1	0	0	0	0	3
Agricultura, ganaderías, forestal, pesca y caza	0	0	1	0	0	0	0	1
Minería	1	0	0	0	0	0	0	1
Construcción	1	0	0	0	0	0	0	1
Total	795	43	32	2	2	2	0	876

Fuente: IIEG, con base en información de INEGI, DENUE.

Valor agregado censal bruto

El valor agregado censal bruto se define como: “*el valor de la producción que se añade durante el proceso de trabajo por la actividad creadora y de transformación del personal ocupado, el capital y la organización (factores de la producción), ejercida sobre los materiales que se consumen en la realización de la actividad económica.*” En resumen, esta variable se refiere al valor de la producción que añade la actividad económica en su proceso productivo.

Los censos económicos 2019, registraron que, en el municipio de Mascota, los tres subsectores más importantes en la generación de valor agregado censal bruto fueron el *Comercio al por mayor de materias primas agropecuarias y forestales, para la industria, y materiales de desecho; el Comercio al por menor de vehículos de motor, refacciones, combustibles y lubricantes; y Servicios de preparación de alimentos y bebidas*, que generaron en conjunto el 25.5% del total del valor agregado censal bruto registrado en 2019 en el municipio.

El subsector de *Comercio al por mayor de materias primas agropecuarias y forestales, para la industria, y materiales de desecho*, que concentró el 10.9% del valor agregado censal bruto en 2019, registró el mayor crecimiento real pasando de 9 millones 301 mil pesos en 2014 a 31 millones 750 mil pesos en 2019, representado un incremento de 241.4% durante el periodo.

Tabla 2. Subsectores con mayor valor agregado censal bruto (VACB)

Mascota, 2014 y 2019. (Miles de pesos a precios de 2018).

Subsector	2014	2019	% Part. 2019	Var % 2014-2019
Comercio al por mayor de materias primas agropecuarias y forestales, para la industria, y materiales de desecho	9,301	31,750	10.9%	241.4%
Comercio al por menor de vehículos de motor, refacciones, combustibles y lubricantes		22,692	7.8%	
Servicios de preparación de alimentos y bebidas		20,082	6.9%	
Comercio al por menor de abarrotes, alimentos, bebidas, hielo y tabaco	20,344	19,470	6.7%	-4.3%
Comercio al por menor de artículos de ferretería, tlapalería y vidrios	2,570	14,700	5.0%	472.0%
Industria alimentaria		14,365	4.9%	
Comercio al por menor en tiendas de autoservicio y departamentales		12,515	4.3%	
Comercio al por mayor de abarrotes, alimentos, bebidas, hielo y tabaco		7,858	2.7%	
Servicios de reparación y mantenimiento	3,170	6,993	2.4%	120.6%
Servicios de alojamiento temporal		6,484	2.2%	
Instituciones de intermediación crediticia y financiera no bursátil		5,247	1.8%	
Otros	74,145	130,182	44.5%	75.6%
Total	109,530	292,338	100.0%	166.9%

Fuente: IIEG, con base en datos de INEGI, Censos Económicos.

Empleo

Trabajadores asegurados en el IMSS Por grupo económico

Para julio de 2021 el IMSS reportó un total de 594 trabajadores asegurados, lo que representó para el municipio de Mascota un incremento anual de 59 trabajadores en comparación con el mismo mes de 2020, debido al aumento del registro de empleo formal en algunos de sus grupos económicos, principalmente en *construcción de edificaciones y de obras de ingeniería civil*.

En función de los registros del IMSS el grupo económico que más empleos presentó dentro del municipio de Mascota fue el de *servicios de administración pública y seguridad social*, ya que en julio de 2021 registró un total de 94 trabajadores concentrando el 15.82% del total de asegurados en el municipio.

El segundo grupo económico con más trabajadores asegurados fue la *compraventa de alimentos, bebidas y productos del tabaco*, que para julio de 2021 registró 92 empleos formales que representan el 15.49% del total de asegurados a dicha fecha.

Tabla 3 Trabajadores asegurados										
Mascota, Jalisco 2015-julio 2021										
Grupo económico	2015	2016	2017	2018	2019	2020	julio 2020	julio 2021	variación absoluta jul 2021 / jul 2020	% part jul 2021
Servicios de administración pública y seguridad social	77	92	89	88	94	92	91	94	3	15.82%
Compraventa de alimentos, bebidas y productos del tabaco	72	70	74	81	84	87	85	92	7	15.49%
Compraventa de gases, combustibles y lubricantes	56	52	46	48	50	64	64	64	0	10.77%
Construcción de edificaciones y de obras de ingeniería civil	9	12	14	13	6	22	13	43	30	7.24%
Preparación y servicio de alimentos y bebidas	27	30	32	38	38	36	39	42	3	7.07%
Ganadería	6	7	7	7	6	26	7	30	23	5.05%
Servicios de alojamiento temporal	51	60	80	78	18	23	21	29	8	4.88%
Compraventa en tiendas de autoservicio y de departamentos especializados por línea de mercancías	33	30	26	33	31	30	28	28	0	4.71%
Servicios médicos, asistencia social y veterinarios	12	12	11	11	12	17	14	19	5	3.20%
Silvicultura	32	27	26	21	21	19	24	19	-5	3.20%
Compraventa de materias primas, materiales y auxiliares	25	23	26	15	19	20	22	18	-4	3.03%
Captación y suministro de agua potable	3	3	19	17	16	15	15	16	1	2.69%
Otros	100	97	111	102	103	110	112	100	-12	16.84%
Total	503	515	561	552	498	561	535	594	59	100.00%

Fuente: IIEG, con base en información del IMSS.

Trabajadores asegurados en el IMSS Región Costa-Sierra Occidental

En julio de 2021, Mascota se presenta como el segundo municipio, dentro de la región Costa-Sierra Occidental, con mayor número de trabajadores concentrando el 0.82% del total.

De julio de 2020 a julio de 2021 el municipio de Mascota registró un incremento anual en el número de trabajadores asegurados en la región Costa-Sierra Occidental, pasando de 535 asegurados en 2020 a 594 asegurados en 2021, un aumento de 59 empleos formales durante el total del periodo.

Tabla 4 Trabajadores asegurados										
Región Costa-Sierra Occidental, Jalisco 2015-julio 2021										
Municipio	2015	2016	2017	2018	2019	2020	julio 2020	julio 2021	variación absoluta jul 2021 / jul 2020	% part jul 2021
Puerto Vallarta	62,289	63,631	68,148	68,317	74,135	68,359	65,089	70,776	5,687	97.61%
Mascota	503	515	561	552	498	561	535	594	59	0.82%
Talpa de Allende	332	361	366	368	374	424	393	396	3	0.55%
Cabo Corrientes	218	223	184	227	234	271	204	361	157	0.50%
Guachinango	89	168	178	166	147	151	151	153	2	0.21%
San Sebastián del Oeste	27	31	58	49	67	107	71	122	51	0.17%
Atenguillo	69	75	58	60	75	93	70	76	6	0.10%
Mixtlán	24	26	32	31	33	29	38	33	-5	0.05%
Total	63,551	65,030	69,585	69,770	75,563	69,995	66,551	72,511	5,960	100.00%

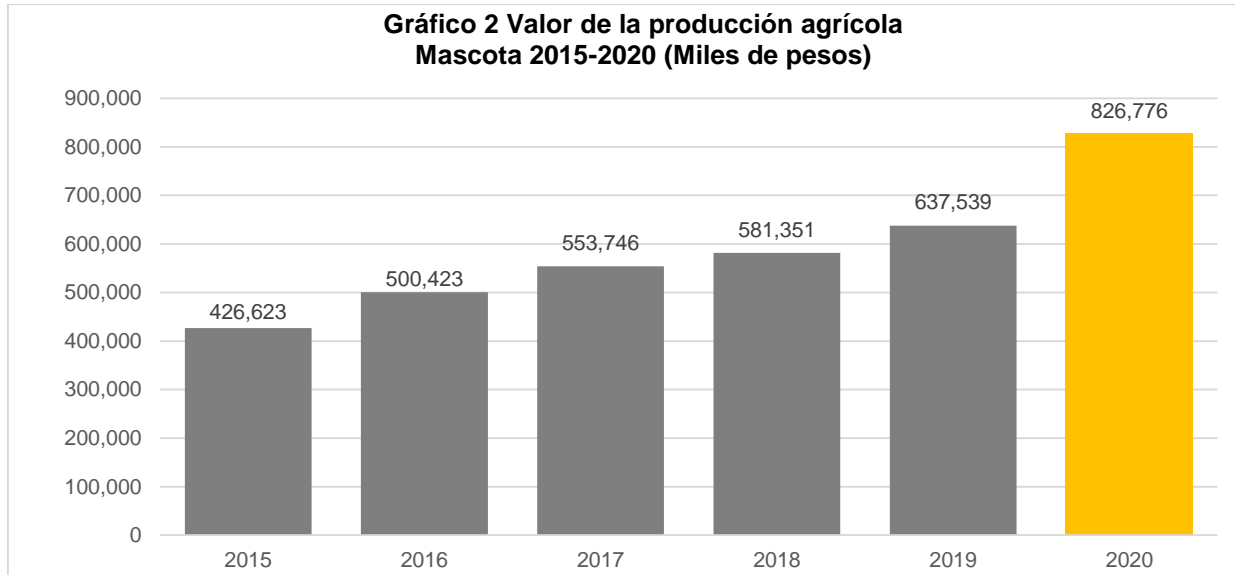
Fuente: IIEG, con base en información del IMSS.

Da click en la siguiente liga para consultar la información de empleo formal (IMSS), que se genera de manera mensual: https://iieg.gob.mx/ns/?page_id=18817

Así mismo puede consultar en la siguiente liga los indicadores municipales: https://iieg.gob.mx/ns/?page_id=17139

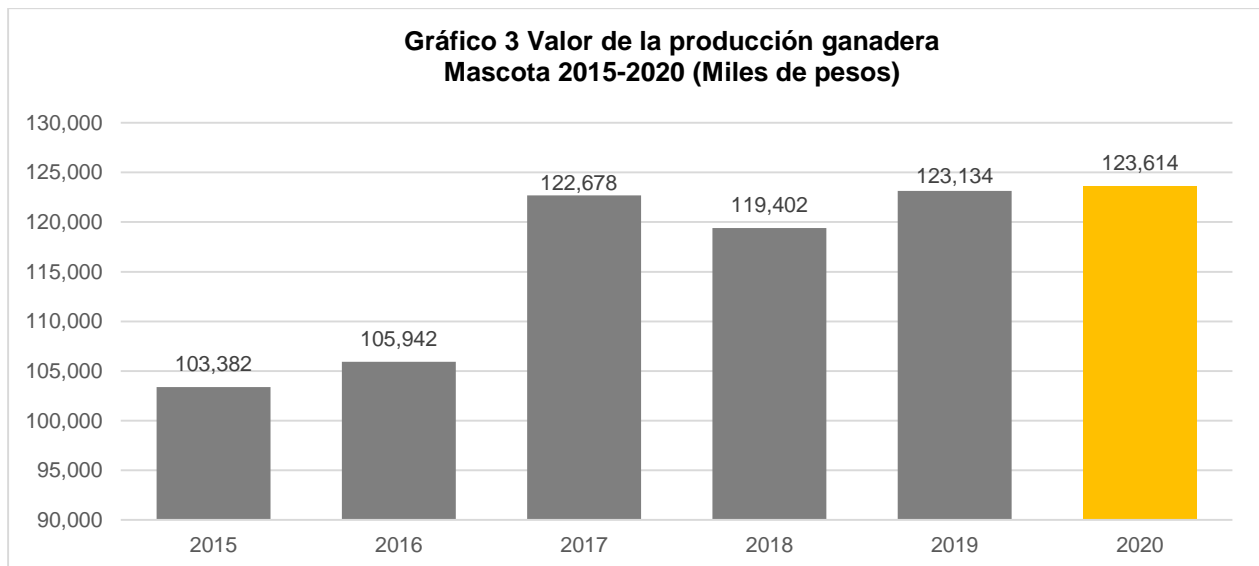
Agricultura y ganadería en Mascota

El valor de la producción agrícola en Mascota ha presentado una tendencia al alza durante el periodo 2015–2020, habiendo registrado su nivel más alto en 2020. El valor de la producción agrícola de Mascota de 2020, representó el 1.16% del total estatal, alcanzando un monto de 826,776 miles de pesos para ese año.



Fuente: IIEG, con base en información del SIAP / SAGARPA.

El valor de la producción ganadera en Mascota ha tenido diversas fluctuaciones durante el periodo 2015-2020, siendo el ejercicio de 2020 el año en el que se ha registrado el mayor nivel en el municipio. En 2020, el valor de la producción ganadera de Mascota representó el 0.12% del total estatal, alcanzando un monto de 123,614 miles de pesos para ese año.



Fuente: IIEG, con base en información del SIAP / SAGARPA.



IIEG
Instituto de Información
Estadística y Geográfica
de Jalisco

Gobierno y Seguridad

Mascota
Diagnóstico del municipio
Agosto 2021



Jalisco
GOBIERNO DEL ESTADO

Desarrollo institucional

El Índice de Desarrollo Municipal (IDM) mide el progreso de un municipio en cuatro dimensiones del desarrollo: social, económica, ambiental e institucional, con la finalidad de presentar una evaluación integral de la situación de cada uno de éstos. El IDM parte de tres premisas vinculadas con el concepto de desarrollo humano, según el cual, el principal objetivo es beneficiar a las personas; las actividades de los gobiernos afectan el nivel de desarrollo de sus comunidades y que el desarrollo sostenible posibilita el bienestar de los individuos a largo plazo (ver detalles [aquí](#)).

En los apartados anteriores ya se ha hecho referencia al desarrollo social, económico y del medio ambiente; finalmente en esta sección se aborda el componente institucional (Índice de Desarrollo Municipal Institucional; IDM-I), que mide el desempeño de las instituciones gubernamentales de un municipio a través de cuatro rubros que contemplan el esfuerzo tributario, la transparencia, la participación electoral y la seguridad.

En la construcción del IDM se decidió incluir cuatro variables para medir el desarrollo institucional de los municipios de Jalisco, tal y como se muestra en las dos tablas siguientes, por medio del porcentaje de participación ciudadana en elecciones; la evaluación del cumplimiento de la publicación de información fundamental y de la obligación de la atención a las solicitudes de información; el porcentaje de ingresos propios por municipio y el número de delitos del fuero común por cada mil habitantes.

¹En ediciones anteriores se incluía el número de empleados municipales per cápita. Esta información se muestra más adelante en esta sección, pero ya no es considerada para la elaboración del IDM-I

Tabla 1. Desarrollo institucional de los municipios en el contexto estatal con base en cinco indicadores

Mascota, Región Costa Sierra Occidental (Parte I)					
		Porcentaje de participación ciudadana en elecciones 2021		Evaluación del cumplimiento de la publicación de información fundamental 2016	
Clave	Municipio	Valor municipal	Lugar estatal	Valor municipal	Lugar estatal
12	Atenguillo	63.13	47	0	96
20	Cabo Corrientes	69.69	21	0.00	96
38	Guachinango	59.52	60	0.00	96
58	Mascota	73.76	10	31.25	19
62	Mixtlán	57.57	65	6.25	90
67	Puerto Vallarta	61.88	53	56.25	11
80	San Sebastián del Oeste	56.12	69	25.00	26
84	Talpa de Allende	51.29	91	43.75	12

Fuente: Elaborado por el IIEG, con base en los resultados electorales de las elecciones municipales de 2021, del IEPC; la Estadística de Finanzas Públicas Estatales y Municipales (EFIPEM), Base de Delitos del Fuero Común del Secretariado Ejecutivo del Sistema Nacional de Seguridad Pública, Encuesta Intercensal 2015 del INEGI y las evaluaciones del ITEI de 2016.

En el caso de Mascota, en 2021 registró una participación electoral del 73.76%, que lo coloca en el lugar 10 de los 125 municipios. Lo que significa que tiene una alta participación electoral en comparación con otras municipalidades del estado. Por otra parte, en 2016 con una calificación de 31.25% en materia de cumplimiento en las obligaciones de transparencia, el municipio se colocó en el lugar 19, lo que muestra el grado de compromiso de una administración en publicar y mantener actualizada la información, en particular, la correspondiente a los rubros financieros y regulatorios; así como la mejora en su accesibilidad y un adecuado manejo y protección de la información confidencial. Esto en el marco del cumplimiento del derecho de acceso a la información pública.

Asimismo, en el ámbito de las finanzas municipales, el 13.99% de los ingresos de Mascota se consideran propios; esto significa que fueron generados mediante sus propias estrategias de recaudación, lo que posiciona al municipio en el lugar 79 en el ordenamiento de este indicador respecto a los demás municipios del estado. Mientras que en la cuestión de seguridad, en 2020 el municipio registró una tasa de 11.32 delitos por cada cien mil habitantes, que se traduce en el lugar 105 en el contexto estatal, siendo el lugar uno, el municipio más seguro en función de esta tasa.

Considerando los cuatro indicadores, Mascota obtiene un desarrollo institucional Alto con un IDM-I de 37.89, que lo coloca en el sitio 40 del ordenamiento estatal. Donde el primer lugar lo tiene Tlajomulco de Zúñiga y el último, Juanacatlán.

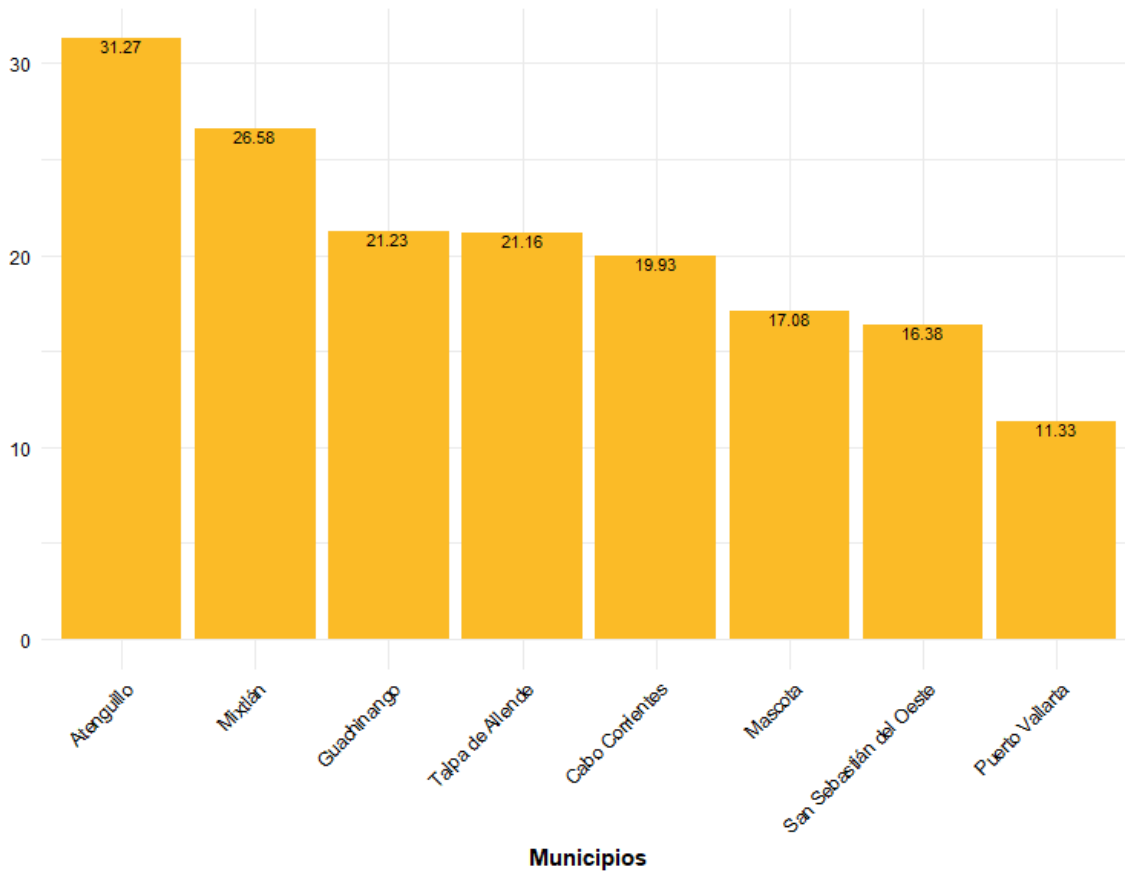
Tabla 2. Desarrollo institucional de los municipios en el contexto estatal con base en cinco indicadores

Mascota, Región Costa Sierra Occidental (Parte II)								
		Porcentaje de ingresos propios		Delitos del fuero común por cada 1,000 habitantes 2020		IDM-Institucional		
Clave	Municipio	Valor municipal	Lugar estatal	Valor municipal	Lugar estatal	Índice	Grado	Lugar estatal
12	Atenguillo	10.82	92	7.05	69	31.33	Muy bajo	111
20	Cabo Corrientes	10.15	98	4.41	36	34.24	Bajo	86
38	Guachinango	10.02	99	10.80	102	27.90	Muy bajo	123
58	Mascota	13.99	79	11.32	105	37.89	Alto	40
62	Mixtlán	11.90	87	6.36	59	32.28	Bajo	104
67	Puerto Vallarta	31.54	9	14.84	119	43.59	Muy alto	11
80	San Sebastián del Oeste	6.08	115	4.37	35	35.32	Medio	72
84	Talpa de Allende	9.35	103	6.61	62	37.59	Alto	42

Fuente: Elaborado por el IIEG, con base en los resultados electorales de las elecciones municipales de 2021, del IEPC; la Estadística de Finanzas Públicas Estatales y Municipales (EFIPEM), Base de Delitos del Fuero Común del Secretariado Ejecutivo del Sistema Nacional de Seguridad Pública, Encuesta Intercensal 2015 del INEGI y las evaluaciones del ITEI de 2016.

En lo que respecta a los empleados que laboraron en las instituciones de la administración pública municipales, en 2018 Mascota tenía una tasa de 17.08 empleados municipales por cada mil habitantes, por lo que ocupó el sitio 3 de 8 de municipios con la menor tasa en la región, mientras que a nivel estatal ocupó la posición 78.

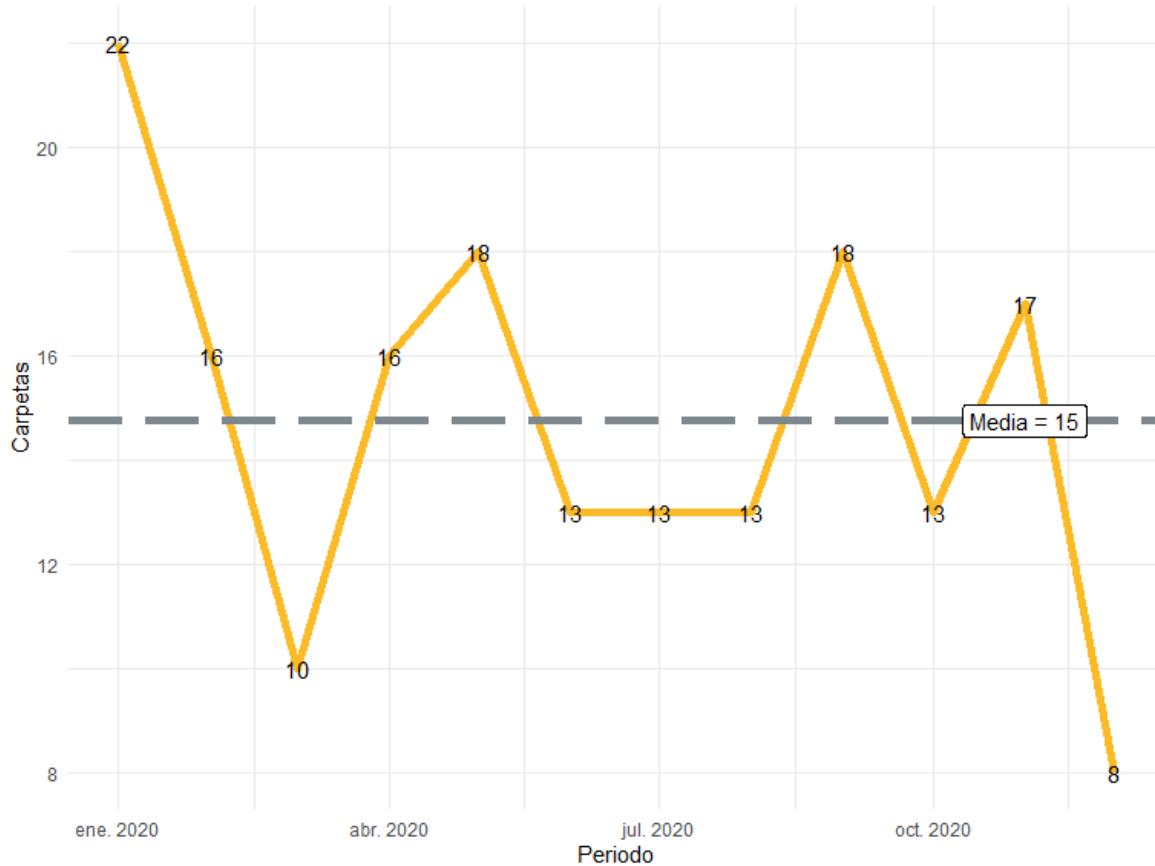
Gráfica 1. Empleados que laboraron en las administraciones públicas municipales en la región Costa Sierra Occidental, 2018



Fuente: Elaborado por el IIEG con datos del Censo Nacional de Gobiernos Municipales y Demarcaciones Territoriales de la Ciudad de México 2019, de INEGI.

Durante el 2020, se abrieron un total de 177 carpetas de investigación, de las cuales 95 se abrieron en el primer semestre, mientras que en los siguientes seis meses fueron 82. Enero es el mes con más casos con 22 indagaciones. Diciembre es el mes con la menor cantidad de carpetas abiertas con 8. El promedio de carpetas abiertas por mes en el municipio es de 15.

Gráfica 2. Cantidad de carpetas de investigación por mes, Mascota 2020

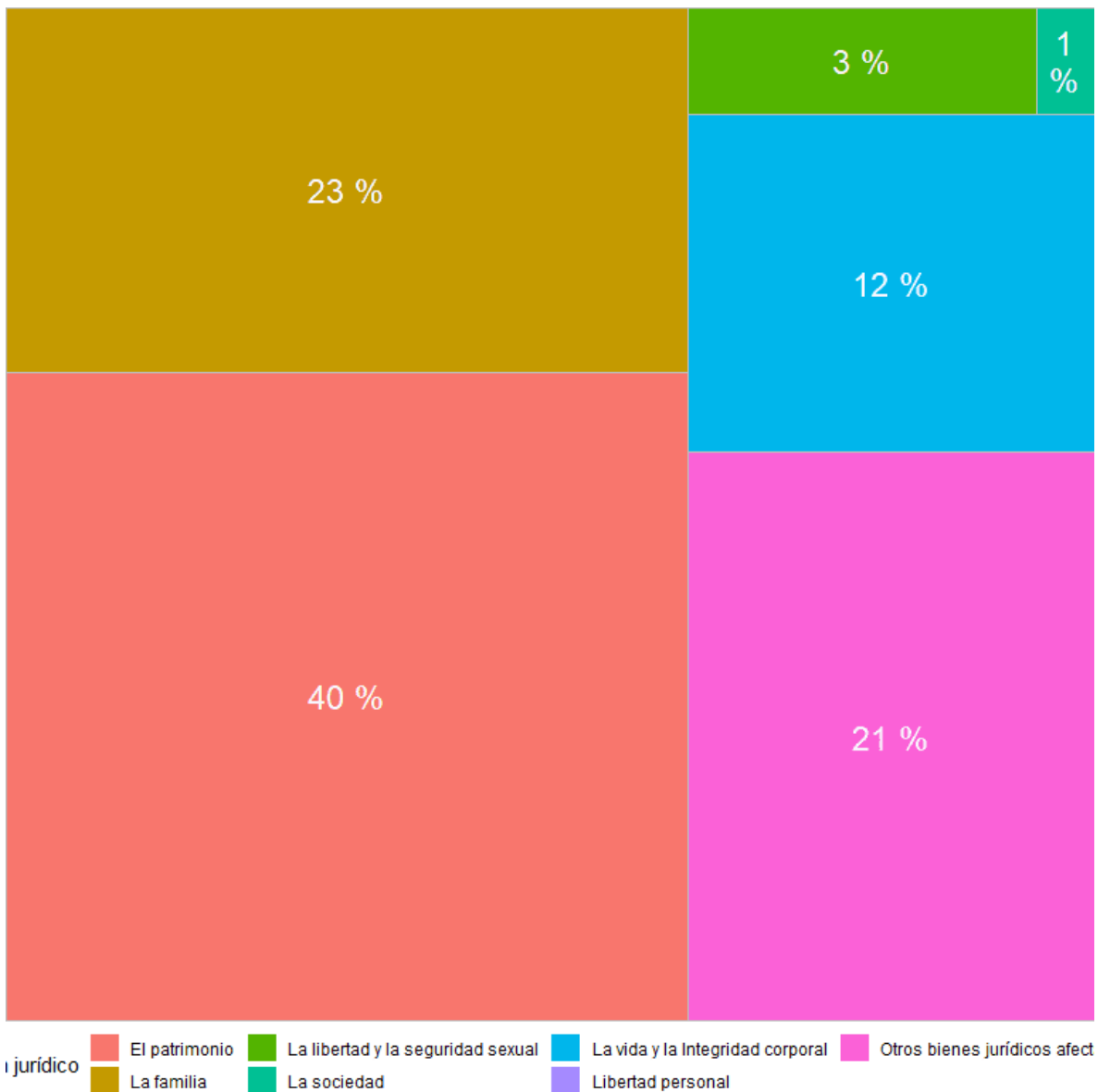


Fuente: Elaborado por el IIEG con datos del Secretariado Ejecutivo del Sistema Nacional de Seguridad Pública

En la siguiente liga podrás consultar la información actualizada mensualmente de las carpetas de investigación: https://iieg.gob.mx/ns/?page_id=22174

En Mascota durante el 2020, el 40% de los delitos afectaron al bien jurídico del patrimonio seguido de la familia con 23% y el tercer bien jurídico con mayor afectación fue otros bienes jurídicos afectados con 21%. (Gráfica 3).

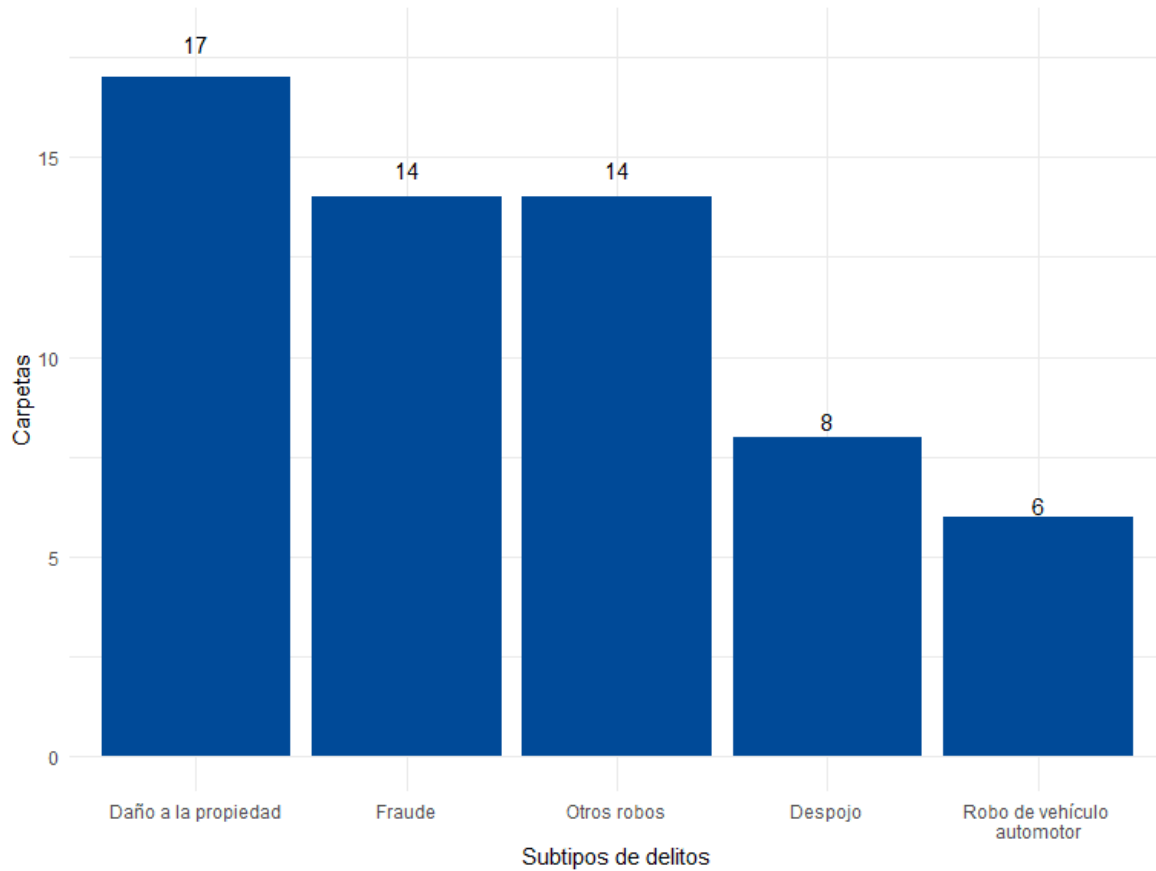
Gráfica 3. Distribución porcentual de los bienes jurídicos afectados, Mascota 2020



Fuente: Elaborado por el IIEG con datos del Secretariado Ejecutivo del Sistema Nacional de Seguridad Pública

Con relación al bien jurídico del patrimonio que fue el más afectado en 2020 en el municipio, daño a la propiedad fue el subtipo de delito que abrió más carpetas con 17; en segundo puesto, fraude con 14 seguido de otros robos con 14 casos. (Gráfica 4).

Gráfica 4. Cantidad de carpetas por los 5 subtipos de delitos que afectaron más a el patrimonio, Mascota 2020



Fuente: Elaborado por el IIEG con datos del Secretariado Ejecutivo del Sistema Nacional de Seguridad Pública

Directorio municipal



Presidente Municipal Mascota

Marco Antonio Rubio López
gobiernociudadano@mascota.gob.mx

Domicilio

Ayuntamiento No. 1, Col. Centro, C.P. 46900, Mascota, Jalisco.

Teléfono

388 386 0052

Síndico (a)

Rodrigo García López

Regidores (as)

Aradely Guadalupe Rubio López
Verónica Díaz Rubio
Ismael Contreras Rangel
Margarita Guzmán Arredondo
Candelario Torres Yerena
Roberto Quintero Robles
Sara Eugenia Castillón Ochoa
Jorge Humberto Vargas Pulido
Carmen Manuela Arredondo Cortez

Partido Político


Movimiento Regeneración Nacional (MORENA)


www.ieg.gob.mx



IEG Jalisco

Calzada de los Pirules 71 Col. Ciudad Granja
C.P. 45010, Zapopan, Jalisco, México.

 contacto@ieg.gob.mx

 **33377-71770**



IEG
Instituto de Información
Estadística y Geográfica
de Jalisco

