



IIEG

Instituto de Información
Estadística y Geográfica
de Jalisco



JOCOTEPEC DIAGNÓSTICO DEL MUNICIPIO DICIEMBRE 2019



Jalisco
GOBIERNO DEL ESTADO



JOCOTEPEC

DIAGNÓSTICO DEL MUNICIPIO

Diciembre 2019

HISTORIA	3
Toponimia	
Contexto histórico	
GEOGRAFÍA	6
Mapa base	
Medio físico e infraestructura	
DEMOGRAFÍA Y SOCIEDAD	10
Aspectos demográficos	
Intensidad migratoria	
Pobreza multidimensional	
Marginación	
Índices sociodemográficos	
ECONOMÍA	21
Número de empresas	
Valor agregado censal bruto	
Empleo	
Agricultura y ganadería	
MEDIO AMBIENTE	27
Subíndice municipal de medio ambiente	
GOBIERNO Y SEGURIDAD	29
Instituciones educativas	
Desarrollo institucional	
Incidencia delictiva	
Directorio municipal	

Consulta el documento en línea
[Cuadernillos Municipales](#)



IIEG
Instituto de Información
Estadística y Geográfica
de Jalisco

HISTORIA

JOCOTEPEC
DIAGNÓSTICO DEL MUNICIPIO
DICIEMBRE 2019



Jalisco
GOBIERNO DEL ESTADO

Toponimia

Jocotepec proviene de “*Xolotepec*,”; y significa: “lugar de frutos ácidos o agrios”.

Figura 1. Jocotepec, Jalisco.
Localización geográfica.



FUENTE: IIEG, Instituto de Información Estadística y Geográfica del Estado de Jalisco, “Mapa General del Estado de Jalisco, 2012”

Contexto histórico

El poblado fue fundado por grupos indígenas de Cutzalan o Cotzalan (entre las ollas), ahora San Juan Cosalá, que pidieron a su cacique Xitomatl o Tzacuaco (hombre de grandes ojos saltados), salir a fundar otros pueblos como Axixic, Tzapotlán, hoy San Cristóbal, Xocotepec y Tomatlán. Esta región fue conquistada por los españoles en 1524.

Por decreto del 27 de marzo de 1824 sobre el Plan de División Territorial, se dispuso que Jocotepec perteneciera al departamento de Chapala, se desconoce el decreto que lo erige como municipio aunque el del 17 de febrero de 1835 ya lo menciona como tal.

Cuenta con ayuntamiento en 1825; y por decreto del 13 de marzo de 1832, adquirió el título de villa. En 1846 Jocotepec es cabecera del Departamento de Chapala.

Por decreto desde 1897, Jocotepec fue cabecera del Séptimo Cantón hasta 1903 que regresó a Chapala. En ese mismo decreto, publicado el 20 de mayo de 1903, se dispuso que se erigiera un nuevo departamento en el Séptimo Cantón, formado por los municipios de Jocotepec, Tuxcueca y Tizapán; teniendo por cabecera la primera población.



IIEG
Instituto de Información
Estadística y Geográfica
de Jalisco

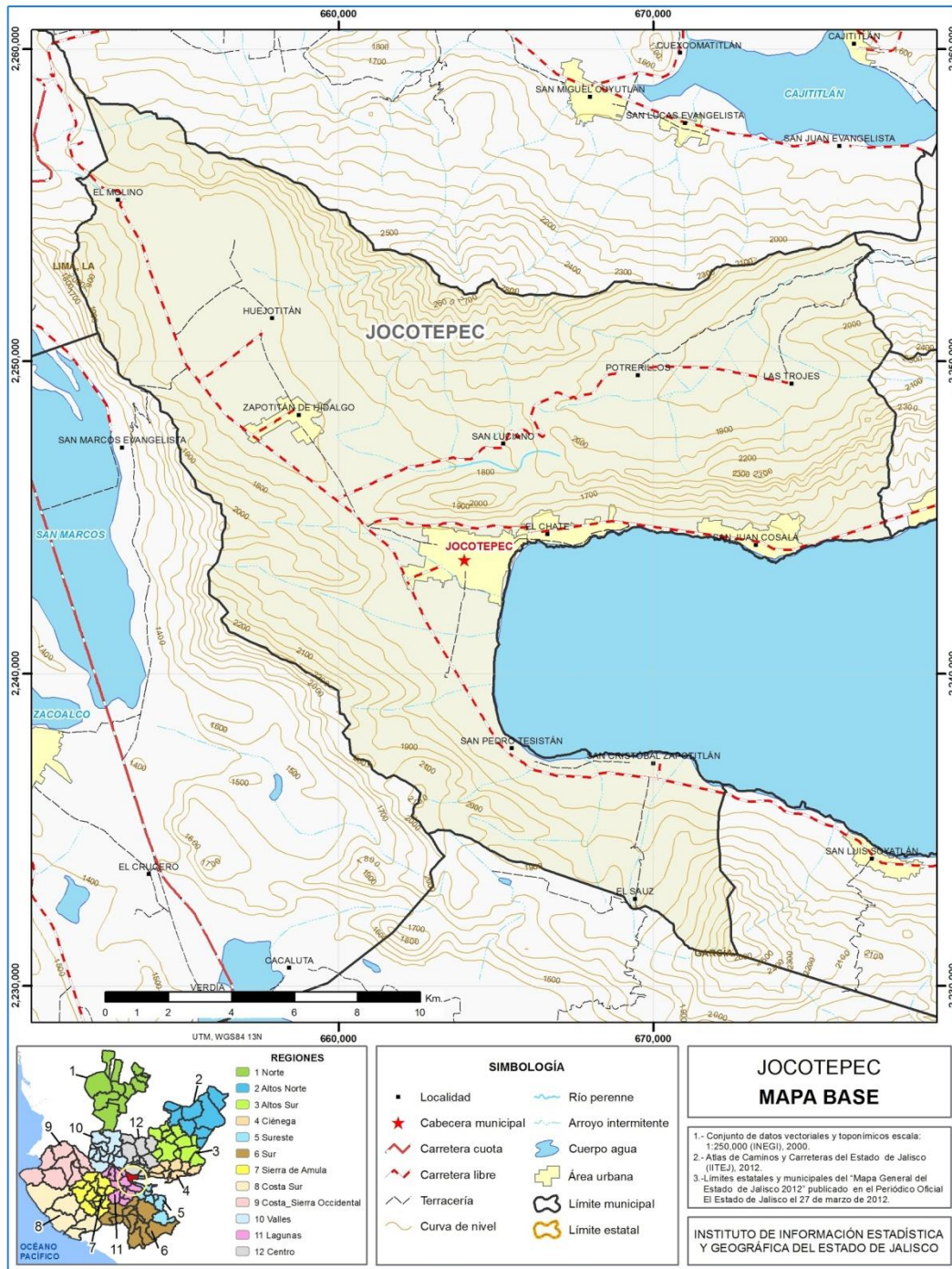
GEOGRAFÍA

JOCOTEPEC
DIAGNÓSTICO DEL MUNICIPIO
DICIEMBRE 2019



Jalisco
GOBIERNO DEL ESTADO

Figura 2. Jocotepec, Jalisco.
Mapa base.



FUENTE: IIEG, Instituto de Información Estadística y Geográfica del Estado de Jalisco; 2015.

Geografía

Tabla 1 Medio físico		
Jocotepec, Jalisco		
Medio físico	Descripción	
Superficie municipal (km ²)	323	El municipio de Jocotepec tiene una superficie de 323Km ² . Por su superficie se ubica en la posición 84 con relación al resto de los municipios del estado.
Altura (msnm)	Mínima municipal	1,520
	Máxima municipal	2,960
	Cabecera municipal	1,536
Pendientes (%)	Planas (< 5°)	32.2
	Lomerío (5° - 15°)	28.4
	Montañosas (> 15°)	39.2
Clima (%)	Semiárido semicálido	4.9
	Semicálido semihúmedo	95.1
Temperatura (°C)	Máxima promedio	29.2
	Mínima promedio	7.6
	Media anual	18.5
Precipitación (mm)	Media anual	844
Geología (%)	Basalto	61.9
	Aluvial	26.3
	Toba	9.1
	Conglomerado	1.7
	Brecha volcánica	0.9
Tipo de suelo (%)	Andesita	0.05
	Vertisol	52.4
	Feozem	37.8
	Litosol	5.7
Cobertura de suelo (%)	Luvisol	4.2
	Agricultura	47.0
	Asentamiento humano	3.8
	Bosque	12.8
	Cuerpo de agua	0.0
	Pastizal	1.3
	Selva	35.1

FUENTE: IIEG, Instituto de Información Estadística y Geográfica del Estado de Jalisco; con base en: Geología, Edafología, esc. 1:50,000 y Uso de Suelo y Vegetación SVI, esc. 1:250,000, INEGI. Clima, CONABIO. Tomo 1 Geografía y Medio Ambiente de la Enciclopedia Temática Digital de Jalisco. MDE y MDT del conjunto de datos vectoriales, esc. 1:50,000, INEGI. Mapa General del Estado de Jalisco 2012.

Tabla 2 Infraestructura

Jocotepec, Jalisco

Infraestructura		Descripción	
Infraestructura (km)	Carreteras	70.7	El municipio se encuentra en el segundo lugar de la región Suereste, registrando grado muy alto de conectividad en caminos y carreteras.
	Caminos	47.5	
Tipo de servicios	Cantidad	Comentarios	
Cementerio	3	La información presentada en esta tabla corresponde a los servicios concentrados en localidades mayores a 2,500 habitantes.	
Escuelas	29		
Palacio o ayudantía	4		
Mercado	1		
Plaza	5		
Centro Salud	9		
Tanque de agua	2		
Templo	13		

FUENTE: IIEG, Instituto de Información Estadística y Geográfica del Estado de Jalisco Atlas de Caminos y Carreteras del Estado de Jalisco 2012. Conectividad 2012. Mapa General del Estado de Jalisco 2012. Censo de Población y Vivienda 2000 y 2010, INEGI. Siete servicios básicos, CDTR-IITEJ, 2009.



IIEG
Instituto de Información
Estadística y Geográfica
de Jalisco

DEMOGRAFÍA Y SOCIEDAD

JOCOTEPEC
DIAGNÓSTICO DEL MUNICIPIO
DICIEMBRE 2019



Jalisco
GOBIERNO DEL ESTADO

Aspectos demográficos

El municipio de Jocotepec pertenece a la Región Sureste, su población en el 2015 según la Encuesta Intercensal era de 46 mil 521 personas; 49.3 por ciento hombres y 50.7 por ciento mujeres, los habitantes del municipio representaban el 28.4 por ciento del total regional (ver tabla 3). Comparando este monto poblacional con el del año 2010, se obtiene que la población municipal aumentó un 10.3 por ciento en cinco años.

Tabla 3 Población por sexo, porcentaje en el municipio

Jocotepec, Jalisco							
Clave	No.	Municipio/localidad	Población total 2010	Población 2015			
				Total	Porcentaje en el municipio	Hombres	Mujeres
050 JOCOTEPEC			42,164	46,521	100.00	22,921	23,600

FUENTE: IIEG, Instituto de Información Estadística y Geográfica del Estado de Jalisco con base en INEGI, Censo de población y Vivienda 2010, Encuesta Intercensal 2015.

Se estima que para el 2020 esta población aumentará a 49 mil 419 habitantes, donde 24 mil 558 son hombres y 24 mil 861 mujeres, manteniendo el 0.59 por ciento de la población total del estado.

El municipio en 2010 contaba con 59 localidades, de las cuales, 1 era de dos viviendas y 30 de una. La cabecera municipal de Jocotepec es la localidad más poblada con 18 mil 852 personas, y representaba el 44.7 por ciento de la población, le sigue San Juan Cosalá con el 16.5, Zapotitán de Hidalgo con el 8.2, Chantepec (El Chante) con el 7.4 y San Cristóbal Zapotitlán con el 5.0 por ciento del total municipal. (ver tabla 4)

Tabla 4 Población por sexo, porcentaje en el municipio

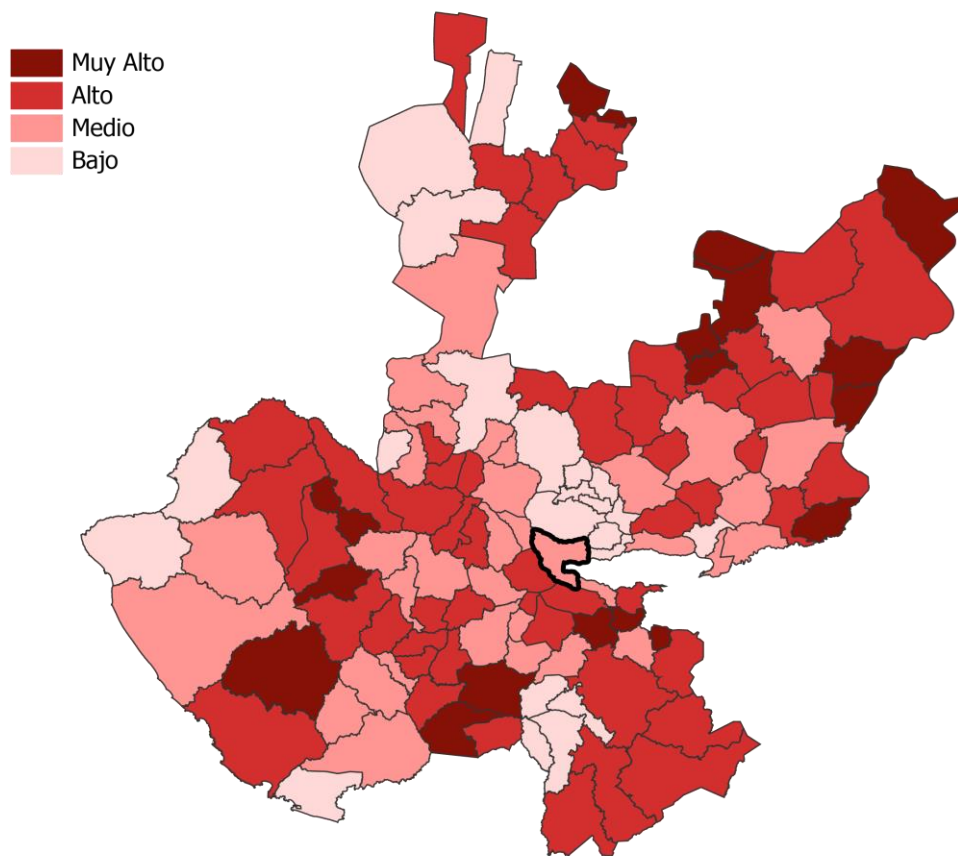
Jocotepec, Jalisco							
Clave	No.	Municipio/localidad	Población total 2000	Población 2010			
				Total	Porcentaje en el municipio	Hombres	Mujeres
050 JOCOTEPEC			35,713	42,164	100.00	20,839	21,325
0001	1	JOCOTEPEC	15,639	18,852	44.7	9,317	9,535
0011	2	SAN JUAN COSALÁ	6,004	6,973	16.5	3,402	3,571
0017	3	ZAPOTITÁN DE HIDALGO	2,876	3,449	8.2	1,683	1,766
0002	4	CHANTEPEC (EL CHANTE)	2,069	3,107	7.4	1,543	1,564
0008	5	SAN CRISTÓBAL ZAPOTITLÁN	1,918	2,119	5.0	1,026	1,093

FUENTE: IIEG, Instituto de Información Estadística y Geográfica del Estado de Jalisco con base en INEGI, censos y conteos nacionales, 2000-2010.

Intensidad migratoria

El estado de Jalisco tiene una añeja tradición migratoria a Estados Unidos que se remonta hacia los finales del siglo XIX. Se estima que 1.4 millones de personas nacidas en Jalisco habitan en Estados Unidos y que alrededor de 2.6 millones de personas nacidas en aquel país son hijos de padres jaliscienses. De acuerdo al índice de intensidad migratoria calculado por Consejo Nacional de Población (CONAPO) con datos del censo de población de 2010 del INEGI, Jalisco tiene un grado alto de intensidad migratoria, y tiene el lugar decimotercero entre las entidades federativas del país con mayor intensidad migratoria.

Figura 3. Grado de Intensidad migratoria a Estados Unidos.
 Jalisco, 2010



FUENTE: IIEG, Instituto de Información Estadística y Geográfica del Estado de Jalisco con base en estimaciones del CONAPO, 2010

Los indicadores de este índice señalan que particularmente en Jocotepec el 8.36 por ciento de las viviendas del municipio se recibieron remesas en 2010, en un 2.72 por ciento se reportaron emigrantes del quinquenio anterior (2005-2010), en el 1.76 por ciento se registraron migrantes circulares del quinquenio anterior, así mismo el 3.51 por ciento de las viviendas contaban con migrantes de retorno del quinquenio anterior (ver tabla 5).

Tabla 5 Índice y grado de intensidad migratoria e indicadores socioeconómicos

Jocotepec, 2010

Índice y grado de intensidad migratoria e indicadores socioeconómicos	Valores
Índice de intensidad migratoria	0.1269585
Grado de intensidad migratoria	Medio
Total de viviendas	9254
% viviendas que reciben remesas	8.36
% Viviendas con emigrantes en Estados Unidos del quinquenio anterior	2.72
% Viviendas con migrantes circulares del quinquenio anterior	1.76
% Viviendas con migrantes de retorno del quinquenio anterior	3.51
Lugar que ocupa en el contexto estatal	94
Lugar que ocupa en el contexto nacional	871

FUENTE: IIEG, Instituto de Información Estadística y Geográfica del Estado de Jalisco con base en estimaciones del CONAPO con base en el INEGI, muestra del diez por ciento del Censo de Población y Vivienda 2010.

Cabe señalar que en el cálculo previo del índice de intensidad migratoria, que fue en el año 2000, la unidad de observación eran los hogares y Jocotepec ocupaba el lugar 91 con grado medio, donde los hogares que recibieron remesas fue el 9.43 por ciento, hogares con emigrantes en Estados Unidos del quinquenio anterior 7.38 por ciento, el 3.82 por ciento de los hogares tenían migrantes circulares del quinquenio anterior y 1.75 por ciento migrantes de retorno (ver tabla 6).

Tabla 6 Índice y grado de intensidad migratoria e indicadores socioeconómicos

Jocotepec, 2000

Índice y grado de intensidad migratoria e indicadores socioeconómicos	Valores
Índice de intensidad migratoria	0.5582502
Grado de intensidad migratoria	Medio
Total de hogares	7773
% Hogares que reciben remesas	9.43
% Hogares con emigrantes en Estados Unidos del quinquenio anterior	7.38
% Hogares con migrantes circulares del quinquenio anterior	3.82
% Hogares con migrantes de retorno del quinquenio anterior	1.75
Lugar que ocupa en el contexto estatal	91

Fuente: Consejo Nacional de Población. Colección: Índices Sociodemográficos. Diciembre de 2001.

Pobreza multidimensional

La pobreza, está asociada a condiciones de vida que vulneran la dignidad de las personas, limitan sus derechos y libertades fundamentales, impiden la satisfacción de sus necesidades básicas e imposibilitan su plena integración social. De acuerdo con esta concepción, una persona se considera en situación de pobreza multidimensional cuando sus ingresos son insuficientes para adquirir los bienes y los servicios que requiere para satisfacer sus necesidades y presenta carencia en al menos uno de los siguientes seis indicadores: rezago educativo, acceso a los servicios de salud, acceso a la seguridad social calidad y espacios de la vivienda servicios básicos en la vivienda.

La nueva metodología para medir el fenómeno de la pobreza fue desarrollada por el CONEVAL y permite profundizar en el estudio de la pobreza, ya que además de medir los ingresos, como tradicionalmente se realizaba, se analizan las carencias sociales desde una óptica de los derechos sociales.

Estos componentes permitirán dar un seguimiento puntual de las carencias sociales y al bienestar económico de la población, además de proporcionar elementos para el diagnóstico y seguimiento de la situación de la pobreza en nuestro país, desde un enfoque novedoso y consistente con las disposiciones legales aplicables y que retoma los desarrollos académicos recientes en materia de medición de la pobreza.

En términos generales de acuerdo a su ingreso y a su índice de privación social se proponen la siguiente clasificación:

Pobres multidimensionales.- Población con ingreso inferior al valor de la línea de bienestar y que padece al menos una carencia social.

Vulnerables por carencias sociales.- Población que presenta una o más carencias sociales, pero cuyo ingreso es superior a la línea de bienestar.

Vulnerables por ingresos.- Población que no presenta carencias sociales y cuyo ingreso es inferior o igual a la línea de bienestar.

No pobre multidimensional y no vulnerable.- Población cuyo ingreso es superior a la línea de bienestar y que no tiene carencia social alguna.

Tabla 7 Pobreza Multidimensional

Jocotepec, 2010-2015						
Indicadores de incidencia	Porcentaje		Personas		Carencias promedio	
	2010	2015	2010	2015	2010	2015
Pobreza multidimensional						
Población en situación de pobreza multidimensional	51.5	51.7	21,238	24,172	2.7	2.2
Población en situación de pobreza multidimensional moderada	40.9	45.4	16,873	21,213	2.4	2.0
Población en situación de pobreza multidimensional extrema	10.6	6.3	4,365	2,958	3.7	3.6
Población vulnerable por carencias sociales	38.9	34.7	16,027	16,214	2.4	2.0
Población vulnerable por ingresos	2.6	4.8	1,088	2,223		
Población no pobre multidimensional y no vulnerable	7.0	8.9	2,883	4,168		
Privación social						
Población con al menos una carencia social	90.4	86.3	37,264	40,386	2.6	2.1
Población con al menos tres carencias sociales	41.5	25.3	17,094	11,837	3.6	3.5
Indicadores de carencias sociales						
Rezago educativo	32.7	32.1	13,472	15,012	3.3	2.7
Acceso a los servicios de salud	57.1	24.1	23,533	11,260	3.0	2.8
Acceso a la seguridad social	77.1	73.7	31,797	34,469	2.8	2.2
Calidad y espacios de la vivienda	17.2	18.5	7,103	8,641	3.7	3.1
Acceso a los servicios básicos en la vivienda	19.9	14.0	8,210	6,559	3.4	3.4
Acceso a la alimentación	28.3	20.1	11,659	9,400	3.4	3.1
Bienestar						
Población con un ingreso inferior a la línea de bienestar mínimo	20.5	15.8	8,452	7,409	2.7	2.3
Población con un ingreso inferior a la línea de bienestar	54.1	56.4	22,326	26,395	2.5	2.0

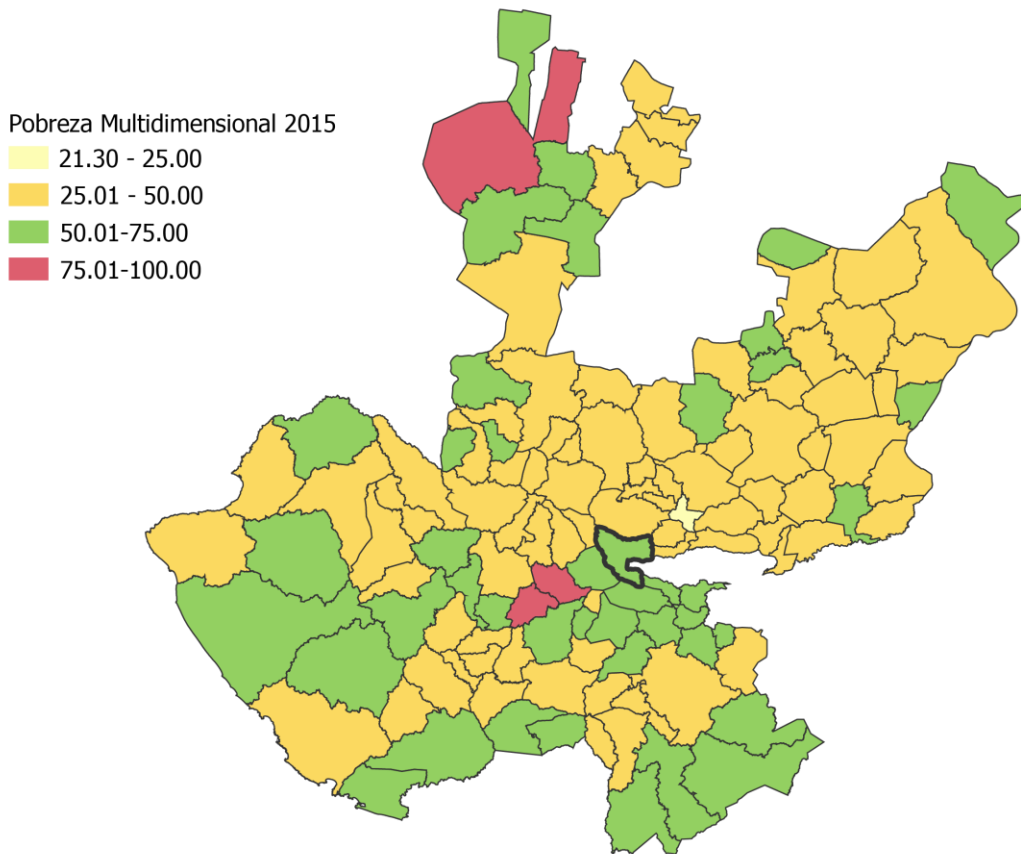
Fuente: Elaborado por el IIEG con base en estimaciones del CONEVAL con base en el MCS-ENIGH 2010, la muestra del Censo de Población y Vivienda 2010, el Modelo Estadístico 2015 para la continuidad del MCS-ENIGH y la Encuesta Intercensal 2015.

En la tabla 7 se muestra los datos actualizados a 2015 del porcentaje y número de personas en situación de pobreza, vulnerable por carencias sociales, vulnerable por ingresos y; no pobre y no vulnerable en Jocotepec el 51.7 por ciento de la población se encuentra en situación de pobreza, es decir 24 mil 172 personas comparten esta situación en el municipio, así mismo el 34.7 por ciento (16,214 personas) de la población es vulnerable por carencias sociales; el 4.8 por ciento es vulnerable por ingresos y 8.9 por ciento es no pobre y no vulnerable.

Es importante agregar que en 2010 el 10.7 por ciento de Jocotepec presentó pobreza extrema para el 2015 disminuyó a 6.3 por ciento, es decir 2 mil 958 personas (2015); por otro lado en 2010 un 40.8 por ciento de la población estaba en pobreza moderada (17,086 personas) y para 2015 aumentó su porcentaje a 45.4 por ciento, en datos absolutos aumentó a 21,213 habitantes.

De los indicadores de carencias sociales en 2015, destaca que el acceso a la seguridad social es la más alta con un 73.7 por ciento, que en términos relativos se trata de 34 mil 469 habitantes. El que menos porcentaje acumula es el acceso a los servicios básicos de la vivienda, con el 14.0 por ciento.

Figura 4. Porcentaje de población con pobreza multidimensional por municipio.
 Jalisco, 2015



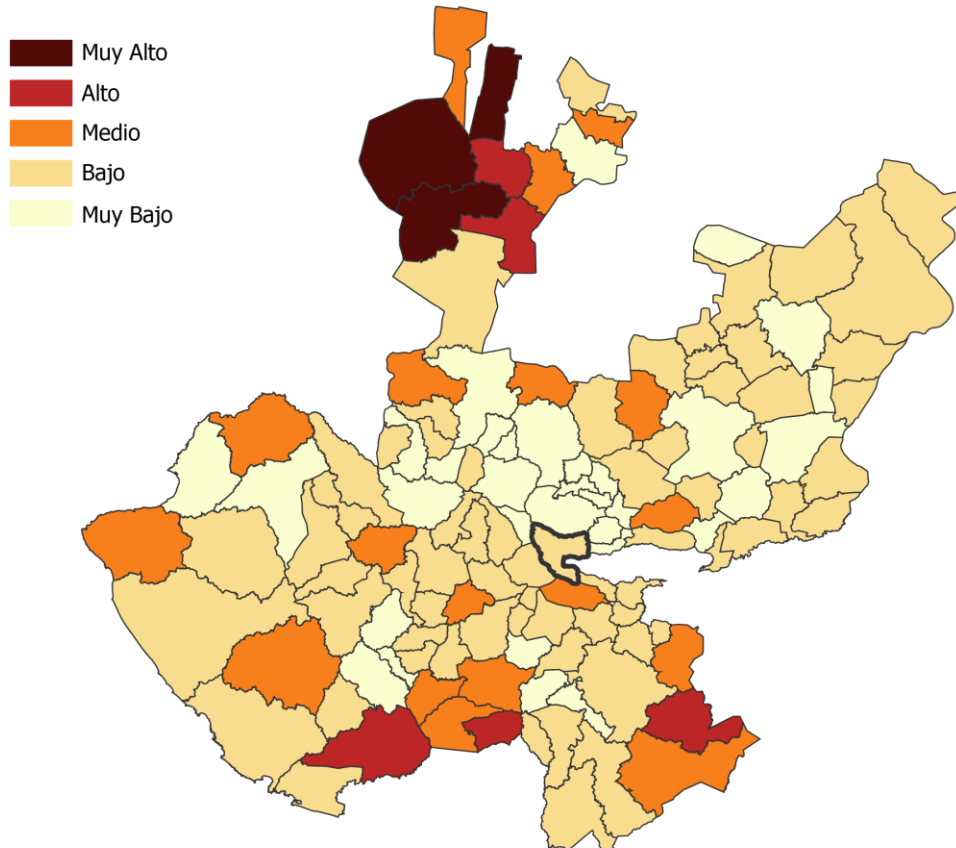
FUENTE: IIEG, con base en estimaciones del CONEVAL con base en el Modelo Estadístico 2015 para la continuidad del MCS-ENIGH y la Encuesta Intercensal 2015.

Marginación

La construcción del índice para las entidades federativas, regiones y municipios considera cuatro dimensiones estructurales de la marginación: falta de acceso a la educación (población analfabeta de 15 años o más y población sin primaria completa de 15 años o más), residencia en viviendas inadecuadas (sin disponibilidad de agua entubada, sin drenaje ni servicio sanitario exclusivo, con piso de tierra, sin disponibilidad de energía eléctrica y con algún nivel de hacinamiento), percepción de ingresos monetarios insuficientes (ingresos hasta 2 salarios mínimos) y residir en localidades pequeñas con menos de 5 mil habitantes.

En la tabla 8 se presentan los indicadores que componen el índice de marginación para el 2010 del municipio. En donde se ve que Jocotepec cuenta con un grado de marginación bajo, y que la mayoría de sus carencias son muy cercanas al promedio estatal; destaca que la población de 15 años o más sin primaria completa asciende al 23.7 por ciento, y que el 25.7 por ciento de la población gana a lo mucho dos salarios mínimos.

Figura 5. Índice de marginación por municipio.
 Jalisco, 2015



FUENTE: IIEG, Instituto de Información Estadística y Geográfica del Estado de Jalisco con base en estimaciones del CONAPO, 2015

A nivel localidad, se tiene que la mayoría de las principales localidades del municipio tienen grado de marginación medio, a excepción de la cabecera municipal que tiene grado de marginación bajo, en particular se ve que esta última tiene de los más bajos porcentajes de población analfabeta (4.9 por ciento) y sin primaria completa (24.1 por ciento) (ver tabla 8).

Tabla 8 Grado de marginación e indicadores sociodemográficos

Jocotepec, 2010							
Municipio / Localidad		Grado	% Población de 15 años o más analfabeta	% Población de 15 años o más sin primaria completa	% Población en localidades con menos de 5000 habitantes	% Población ocupada con ingreso de hasta 2 salarios mínimos	% Viviendas particulares habitadas que no disponen de refrigerador
Clave	Nombre						
	Jalisco	Bajo	3.6	14.9	17.5	29.4	3.6
050	Jocotepec	Bajo	5.2	23.7	38.8	25.7	Bajo
0001	Jocotepec	Bajo	4.9	24.1			8.3
0011	San Juan Cosalá	Medio	7.0	30.7			12.9
0017	Zapotitán de Hidalgo	Medio	8.2	34.7			7.5
0002	Chantepec (El Chante)	Medio	4.3	26.5			12.4
	San Cristóbal						
0008	Zapotitlán	Medio	8.4	34.4			15.3

* Para el cálculo de los índices estatales, municipales y regional, estos indicadores corresponden a los porcentajes de ocupantes en viviendas.

FUENTE: IIEG, Instituto de Información Estadística y Geográfica del Estado de Jalisco, con base en CONAPO, Índices de marginación por entidad federativa, municipal y a nivel localidad, 2010

Nota: El dato del Estado y del Municipio es 2015

Respecto a las carencias en la vivienda, la localidad de San Cristóbal Zapotitlán presentó las proporciones más altas de viviendas sin excusado y con piso de tierra, con un 2.2 y 6.3 por ciento, respectivamente; así como en equipamiento con el mayor porcentaje de viviendas sin refrigerador (15.3 por ciento). En cuanto a las que no disponen de agua entubada la mayor proporción fue para Zapotitán de Hidalgo con un 12.5 por ciento; mientras que entre las que no tenían electricidad destacó Chantepec (El Chante) con el 1.4 por ciento de las viviendas (ver tabla 9).

Tabla 9 Grado de marginación e indicadores sociodemográficos

Jocotepec, 2010							
Municipio / Localidad		Grado	% Viviendas particulares habitadas sin excusado*	% Viviendas particulares habitadas sin energía eléctrica*	% Viviendas particulares habitadas sin disponibilidad de agua entubada*	**Promedio de ocupantes por cuarto en viviendas particulares habitadas	% Viviendas particulares habitadas con piso de tierra
Clave	Nombre						
	Jalisco	Bajo	0.86	0.3	1.8	22.1	1.6
050	Jocotepec	Bajo	0.5	0.5	2.2	31.6	2.9
0001	Jocotepec	Bajo	1.0	0.4	8.0	1.2	4.0
0011	San Juan Cosalá	Medio	1.3	0.8	5.5	1.5	5.9
0017	Zapotitán de Hidalgo	Medio	1.7	0.9	12.5	1.1	2.6
0002	Chantepec (El Chante)	Medio	1.2	1.4	9.2	1.5	2.2
0008	San Cristóbal Zapotitlán	Medio	2.2	1.3	6.5	1.3	6.3

* Para el cálculo de los índices estatales, municipales y regionales, estos indicadores corresponden a los porcentajes de ocupantes en viviendas.

** Para el dato estatal y municipal se considera el porcentaje de viviendas con algún nivel de hacinamiento

FUENTE: IIEG, Instituto de Información Estadística y Geográfica del Estado de Jalisco, con base en CONAPO, Índices de marginación por entidad federativa, municipal y a nivel localidad, 2010

Nota: El dato del Estado y del Municipio es 2015

Índices sociodemográficos

A manera de recapitulación, el municipio de Jocotepec en 2015 ocupaba a nivel estatal el lugar 85 en el índice de marginación con un grado bajo, en pobreza multidimensional se localiza en el lugar 38, con el 45.4 por ciento de su población en pobreza moderada y 6.3 por ciento en pobreza extrema; y en cuanto al índice de intensidad migratoria el municipio tiene un grado medio y ocupa el lugar 94 entre todos los municipios del estado (ver tabla 10).

Tabla 10 Población total, grado de Marginación e Intensidad Migratoria y situación de pobreza										
Jalisco, 2015										
Clave	Municipio	Población	Marginación		Pobreza Multidimensional			Intensidad Migratoria 2010		
			Grado	Lugar	Moderada	Extrema	Lugar	Grado	Lugar	
14	Jalisco	7,844,830	Bajo	27	30.0	1.8	5	Alto	13	
026	Concepción de Buenos Aires	6,088	Bajo	44	57.8	6.2	13	Muy alto	17	
030	Chapala	50,738	Muy bajo	113	38.0	3.7	86	Bajo	106	
050	Jocotepec	46,521	Bajo	85	45.4	6.3	38	Medio	94	
056	Santa María del Oro	2,028	Alto	5	43.7	20.3	12	Alto	47	
057	La Manzanilla de la Paz	3,688	Bajo	74	50.0	5.0	29	Muy alto	14	
059	Mazamitla	13,799	Bajo	78	46.4	8.2	31	Medio	75	
069	Quitupán	8,379	Medio	12	35.5	9.7	69	Alto	34	
096	Tizapán el Alto	20,961	Bajo	48	51.8	11.0	16	Alto	25	
107	Tuxcueca	6,156	Bajo	56	44.1	7.3	40	Medio	74	
112	Valle de Juárez	5,389	Bajo	49	57.9	6.7	10	Muy alto	10	

FUENTE: IIEG, Instituto de Información Estadística y Geográfica del Estado de Jalisco con base en estimaciones del CONEVAL y CONAPO.

*El dato de Jalisco en Pobreza Multidimensional corresponde a 2016.



IIEG
Instituto de Información
Estadística y Geográfica
de Jalisco

ECONOMÍA

JOCOTEPEC
DIAGNÓSTICO DEL MUNICIPIO
DICIEMBRE 2019

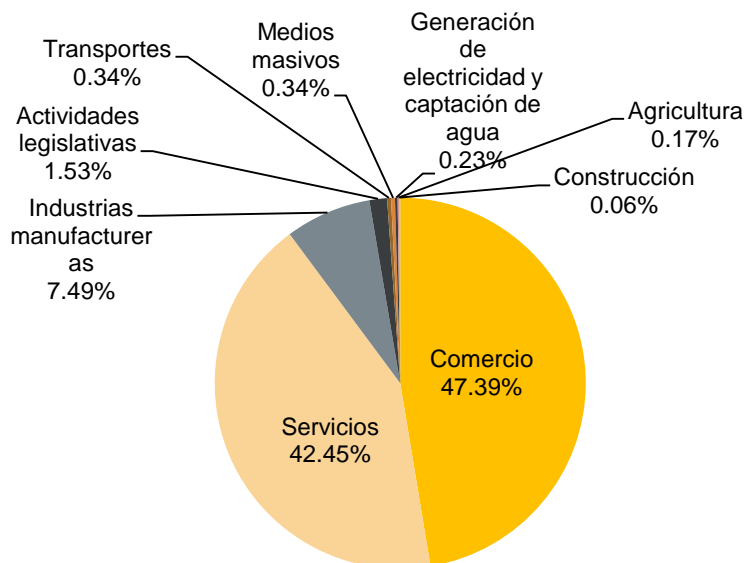


Jalisco
GOBIERNO DEL ESTADO

Número de empresas

Conforme a la información del Directorio Estadístico Nacional de Unidades Económicas (DENUE) de INEGI, el municipio de Jocotepec cuenta con 1,762 unidades económicas al mes de noviembre de 2019 y su distribución por sectores revela un predominio de unidades económicas dedicadas al comercio, siendo estas el 47.39% del total de las empresas en el municipio. Ocupa la posición 31 del total de empresas establecidas en el estado y el lugar número 2 en el ranking regional.

**Figura 6. Distribución de las unidades económicas
Jocotepec, 2019/Noviembre**



Posición en el ranking		
Municipio	Estatal	Regional
Jocotepec	31	2

Tabla 11 Composición de las Empresas

Jocotepec, noviembre 2019. (Unidades económicas).

Sector	Total de Unidades Económicas	0 a 5 personas	6 a 10 personas	11 a 30 personas	31 a 50 personas	51 a 100 personas	101 a 250 personas	Más de 250 personas
Comercio	835	783	34	12	4	1	1	
Servicios	748	635	67	37	3	4	1	1
Industrias manufactureras	132	108	17	5	1	1		
Actividades legislativas	27	14	6	4	1	1	1	
Transportes	6	3		2	1			
Medios masivos	6	5		1				
Generación de electricidad y captación de agua	4	1		2	1			
Agricultura	3			1	1	1		
Construcción	1			1				
Total general	1,762	1,549	124	65	12	8	3	1

FUENTE: IIEG, Instituto de Información Estadística y Geográfica del Estado de Jalisco; con información de INEGI, DENUE.

Valor agregado censal bruto

El valor agregado censal bruto se define como: “*el valor de la producción que se añade durante el proceso de trabajo por la actividad creadora y de transformación del personal ocupado, el capital y la organización (factores de la producción), ejercida sobre los materiales que se consumen en la realización de la actividad económica.*” En resumen, esta variable se refiere al valor de la producción que añade la actividad económica en su proceso productivo.

Los censos económicos 2014, registraron que en el municipio de Jocotepec, los tres subsectores más importantes en la generación de valor agregado censal bruto fueron las *Instituciones de intermediación crediticia y financiera no bursátil*; el *Comercio al por mayor de abarrotes, alimentos, bebidas, hielo y tabaco*; y *Comercio al por menor de vehículos de motor, refacciones, combustibles y lubricantes*, que generaron en conjunto el 39.7% del total del valor agregado censal bruto registrado en 2014 en el municipio.

El subsector de las *Instituciones de Intermediación crediticia y financiera no bursátil*, que concentró el 14.8% del valor agregado censal bruto en 2014, registró el mayor crecimiento real pasando de 6 millones 426 mil pesos en 2009 a 45 millones 018 mil pesos en 2014, representado un incremento de 600% durante el periodo.

Tabla 12 Subsectores con mayor valor agregado censal bruto (VACB)

Jocotepec, 2009 y 2014. (Miles de pesos a precios de 2013).

Subsector	2009	2014	% Part 2014	Var % 2009- 2014
522 Instituciones de intermediación crediticia y financiera no bursátil	6,426	45,018	14.8%	600.6%
431 Comercio al por mayor de abarrotes, alimentos, bebidas, hielo y tabaco	13,216	43,531	14.3%	229.4%
468 Comercio al por menor de vehículos de motor, refacciones, combustibles y lubricantes	3,756	32,032	10.5%	752.7%
461 Comercio al por menor de abarrotes, alimentos, bebidas, hielo y tabaco	34,687	28,698	9.4%	-17.3%
721 Servicios de alojamiento temporal	23,161	27,195	9.0%	17.4%
722 Servicios de preparación de alimentos y bebidas	18,083	21,883	7.2%	21.0%
434 Comercio al por mayor de materias primas agropecuarias y forestales, para la industria, y materiales de desecho	3,756	18,520	6.1%	393.0%
462 Comercio al por menor en tiendas de autoservicio y departamentales	27	17,817	5.9%	64941.1%
311 Industria alimentaria	11,049	12,795	4.2%	15.8%
464 Comercio al por menor de artículos para el cuidado de la salud	6,122	10,617	3.5%	73.4%
Otros	99,335	45,604	15.0%	-54.1%
Total	219,618	303,710	100.0%	38.3%

FUENTE: IIEG, Instituto de Información Estadística y Geográfica del Estado de Jalisco; en base a datos proporcionados por el INEGI.

Empleo

Trabajadores asegurados en el IMSS Por grupo económico

Para diciembre de 2019 el IMSS reportó un total de 7,978 trabajadores asegurados, lo que representó para el municipio de Jocotepec un aumento de 775 trabajadores en comparación con el mes de diciembre de 2018, debido al incremento en el registro en el empleo formal en algunos de sus grupos económicos, principalmente en *Agricultura*.

En función de los registros del IMSS el grupo económico que más empleos presentó dentro del municipio de Jocotepec fue precisamente la *Agricultura*, ya que en diciembre de 2019 registró un total de 5,970 trabajadores concentrando el 74.83% del total de asegurados en el municipio.

El segundo grupo económico con más trabajadores asegurados fue el de *Servicios de alojamiento temporal*, que para diciembre de 2019 registró 241 trabajadores asegurados que representan el 3.02% del total de trabajadores asegurados a dicha fecha.

Tabla 13 Trabajadores asegurados									
Jocotepec, Jalisco 2012-2019									
Grupo económico	2012	2013	2014	2015	2016	2017	2018	2019	% part 2019
Agricultura.	1,096	1,434	1,730	3,176	4,002	4,516	5,496	5,970	74.83%
Servicios de alojamiento temporal.	120	123	121	130	147	197	220	241	3.02%
Construcción de edificaciones y obras de ingeniería civil.	255	216	91	107	167	80	104	239	3.00%
Servicios profesionales y técnicos.	61	151	166	160	175	173	166	195	2.44%
Compraventa en tiendas de autoservicios y departamentos especializados.	129	142	140	139	151	157	144	160	2.01%
Ganadería.	42	74	70	105	102	114	151	149	1.87%
Servicios personales para el hogar y diversos.	24	26	32	38	31	36	100	126	1.58%
Compraventa de alimentos, bebidas y productos del tabaco.	59	64	121	112	101	106	101	124	1.55%
Compraventa de gases, combustibles y lubricantes.	54	74	77	75	81	88	79	93	1.17%
Compraventa de materias primas, materiales y auxiliares.	43	47	58	61	59	53	70	78	0.98%
Industria del papel.	50	58	63	50	63	70	69	73	0.92%
Servicios recreativos y de esparcimiento.	48	49	81	84	81	64	70	72	0.90%
Otros	339	352	416	377	399	422	433	458	5.74%
Total	2,320	2,810	3,166	4,614	5,559	6,076	7,203	7,978	100.00%

FUENTE: IIEG, Instituto de Información Estadística y Geográfica del Estado de Jalisco; en base a datos proporcionados por el IMSS.

Trabajadores asegurados en el IMSS

Región Sureste

En diciembre de 2019, Jocotepec se presenta como el primer lugar municipal, dentro de la región Sureste con mayor número de trabajadores concentrando el 49.97% del total.

De diciembre de 2012 a diciembre de 2019 el municipio de Jocotepec registró un importante incremento en el número de trabajadores asegurados en la región Sureste pasando de 2,320 asegurados en 2012 a 7,978 asegurados en 2019, un aumento de 5,658 trabajadores durante el total del periodo.

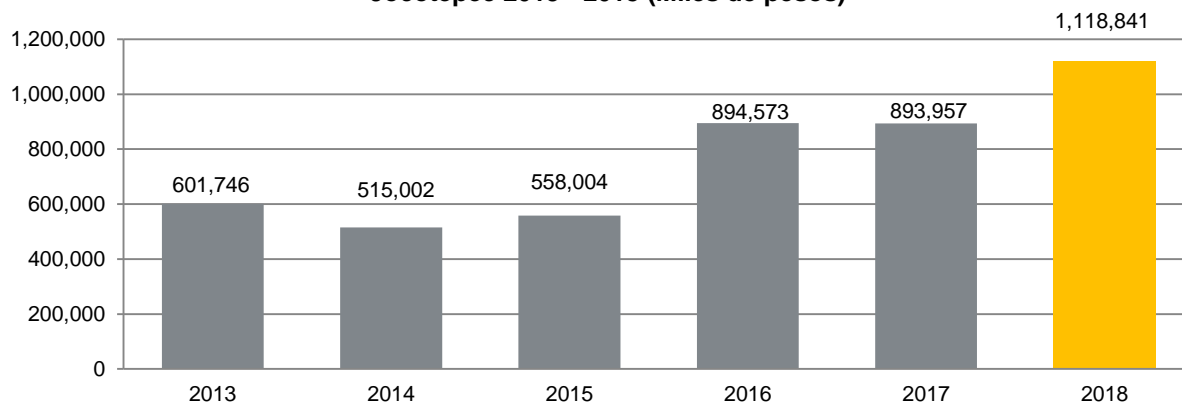
Tabla 14 Trabajadores asegurados									
Región Sureste, Jalisco 2012-2019									
Municipio	2012	2013	2014	2015	2016	2017	2018	2019	% part.2019
Chapala	4,542	4,518	4,606	4,867	5,038	4,648	5,091	5,676	35.55%
Concepción de Buenos Aires	61	54	58	73	82	93	102	120	0.75%
Jocotepec	2,320	2,810	3,166	4,614	5,559	6,076	7,203	7,978	49.97%
La Manzanilla de la Paz	48	51	69	50	50	51	62	60	0.38%
Mazamitla	811	861	950	939	1,023	1,100	1,140	893	5.59%
Quitupan	5	4	9	4	5	5	8	10	0.06%
Santa María del Oro	13	0	2	1	1	1	1	1	0.01%
Tizapán el Alto	421	405	448	462	581	584	583	549	3.44%
Tuxcueca	113	138	148	181	186	254	282	328	2.05%
Valle de Juárez	169	175	172	184	184	195	220	350	2.19%
Total región Sureste	8,503	9,016	9,628	11,375	12,709	13,007	14,692	15,965	100.00%

FUENTE: IIEG, Instituto de Información Estadística y Geográfica del Estado de Jalisco; en base a datos proporcionados por el IMSS

Agricultura y ganadería

El valor de la producción agrícola en Jocotepec ha presentado diversas fluctuaciones durante el periodo 2013–2018, habiendo registrado sus niveles más altos en 2016 y 2018. El valor de la producción agrícola de Jocotepec de 2018, representó el 1.7% del total estatal.

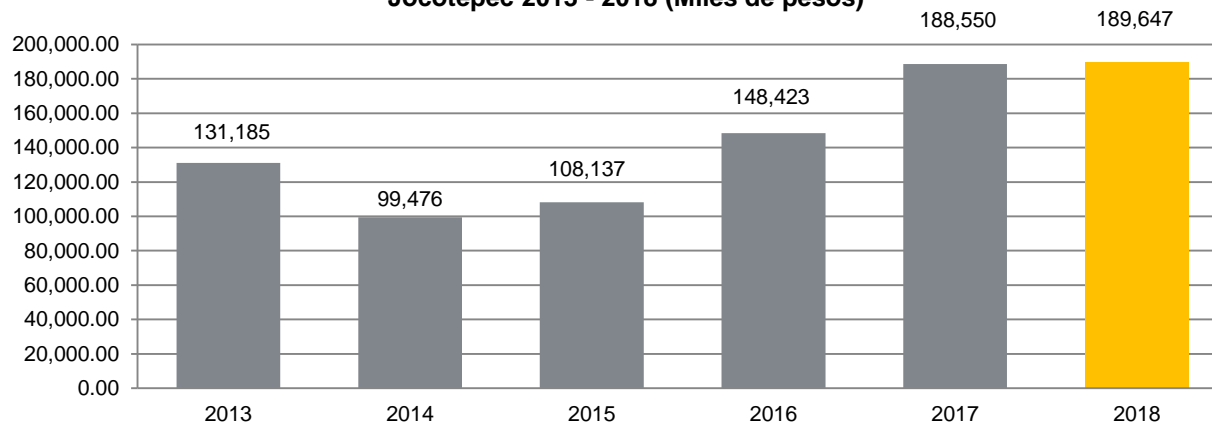
**Figura 7. Valor de la producción agrícola
Jocotepec 2013 - 2018 (Miles de pesos)**



FUENTE: IIEG, Instituto de Información Estadística y Geográfica del Estado de Jalisco; información de SIAP / SAGARPA - OEIDRUS.

La producción ganadera en Jocotepec ha mantenido fluctuaciones durante el periodo 2013-2018, siendo el ejercicio de 2018 el año en el que se ha registrado el mayor crecimiento en el valor de la producción ganadera en el municipio. En 2018 la participación municipal del valor de producción estatal fue de 0.2%

**Figura 8. Valor de la producción ganadera
Jocotepec 2013 - 2018 (Miles de pesos)**



FUENTE: IIEG, Instituto de Información Estadística y Geográfica del Estado de Jalisco; información de SIAP / SAGARPA - OEIDRUS.



IIEG
Instituto de Información
Estadística y Geográfica
de Jalisco

MEDIO AMBIENTE

JOCOTEPEC
DIAGNÓSTICO DEL MUNICIPIO
DICIEMBRE 2019



Jalisco
GOBIERNO DEL ESTADO

Índice municipal de medio ambiente

Tabla 15 Municipios de la región Sureste de acuerdo al índice municipal de medio ambiente.

Jocotepec, Jalisco			
Nombre	Índice Municipal Medio Ambiente	Posición estatal	Categoría
Tuxcueca	66.25	3	Muy Alto
Concepción de Buenos Aires	64.90	9	Muy Alto
Mazamitla	63.21	14	Muy Alto
La Manzanilla de la Paz	61.71	21	Muy Alto
Valle de Juárez	61.55	22	Muy Alto
Chapala	59.40	30	Alto
Tizapán el Alto	58.16	38	Alto
Jocotepec	57.16	54	Alto
Quitupan	55.79	63	Medio
Santa María del Oro	53.22	76	Medio

FUENTE: IIEG, Instituto de Información Estadística y Geográfica del Estado de Jalisco; 2012. Con información de SEMADES, 2000, 2010; SEMARNAT, 2000; CONAGUA, 2010; CONABIO, 2010; INEGI, 1982, 2005,2007; CONAFOR, 2007; CEA, 2007; CCA, 2010.

Considerando el índice de medio ambiente, que contempla aspectos como generación de residuos sólidos, deforestación, explotación de acuíferos, cobertura forestal, áreas naturales protegidas, entre otros, Jocotepec se ubica en el lugar 54 a nivel estatal, lo cual indica un desarrollo *Alto* del medio ambiente en comparación al resto de los municipios de la entidad, y la tercera posición en la región Sureste.

En el Índice Municipal de Medio Ambiente, 2013, destaca que Jocotepec se ubica en un acuífero no sobrexplotado, sobre el cual se registra un total de 9,334 viviendas particulares habitadas, de las cuales 89.16% tienen disponibilidad de agua dentro de la casa o el terreno y 96.35% cuentan con drenaje conectado a la red pública, fosa séptica u otros.

El Municipio tiene una cobertura de 13.0% de bosques, 34.5% de selvas y 50.2% destinada a la agricultura. En los últimos 25 años el municipio ha recuperado 0.29 km² de superficie con vegetación natural y presenta 34.08% de la superficie con riesgo de erosión. En el ordenamiento ecológico territorial, el 42.84% de su territorio está bajo políticas ambientales de conservación.

En términos de residuos sólidos urbanos, el municipio participa con el 0.35% del total estatal, equivalente a 26.142 toneladas generadas por día.



IIEG
Instituto de Información
Estadística y Geográfica
de Jalisco

GOBIERNO Y SEGURIDAD

JOCOTEPEC
DIAGNÓSTICO DEL MUNICIPIO
DICIEMBRE 2019



Jalisco
GOBIERNO DEL ESTADO

Instituciones educativas

De acuerdo a los datos de escuelas proporcionados por el Sistema de Información y Gestión Educativa, durante el ciclo escolar 2017-2018, la región Sureste del estado de Jalisco, compuesta por 10 municipios, contó con 522 escuelas en 508 planteles.

El municipio de Jocotepec tuvo 84 escuelas en 81 planteles.

Las escuelas en Jocotepec operaron principalmente en el turno matutino (71.4%), seguido por el turno vespertino (21.4%) y por último discontinuo (7.1%). Ver tabla 16.

Tabla 16. Datos generales de las Instituciones educativas en Jocotepec							
Ciclo escolar 2017-2018							
Municipio	Escuelas		Turno				
	Escuela	Planteles	Vespertino	Matutino	Discontinuo	Continuo	Nocturno
Jocotepec	84	81	18 21.4%	60 71.4%	6 7.1%	0 0.0%	0 0.0%

Fuente: Elaborado por el IIEG con base en registros del Sistema de Información y Gestión Educativa.

El nivel educativo que se impartió en las escuelas del municipio fue principalmente de primaria (36.9%), seguido de preescolar (34.5%), secundaria (13.1%), media superior (8.3%), formación para el trabajo (3.6%), superior (2.4%) y por último CAM (1.2%). Ver tabla 17.

Tabla 17. Escuelas por nivel educativo en el municipio de Jocotepec								
Ciclo escolar 2017-2018								
	Nivel Educativo							
	Primaria	Preescolar	Secundaria	Media superior	Inicial	CAM*	Superior	Formación para el trabajo
Escuelas	31	29	11	7	0	1	2	3
% Participación	36.9%	34.5%	13.1%	8.3%	0.0%	1.2%	2.4%	3.6%

Fuente: Elaborado por el IIEG con base en registros del Sistema de Información y Gestión Educativa.

* Centros de Atención Múltiple

Los servicios educativos que se tuvieron en las escuelas de Jocotepec fueron: general (77.4%), seguido de bachillerato general (7.1%), telesecundaria (4.8%), formación para el trabajo (3.6%), comunitario (2.4%), licenciatura y posgrado (2.4%), tecnológico (1.2%) y por último CAM (1.2%). Ver tabla 18.

Tabla 18. Servicios educativos en Jocotepec por número de escuelas

Ciclo escolar 2017-2018		
Servicio Educativo	Escuelas	% de participación
General	65	77.4%
Comunitario	2	2.4%
Indígena	0	0.0%
Telesecundaria	4	4.8%
Bachillerato general	6	7.1%
Tecnológico	1	1.2%
Técnica	0	0.0%
Inicial indígena	0	0.0%
CAM*	1	1.2%
Inicial no escolarizada	0	0.0%
Licenciatura y posgrado	2	2.4%
Formación para el trabajo	3	3.6%
Otro	0	0.0%

Fuente: Elaborado por el IIEG con base en registros del Sistema de Información y Gestión Educativa

*Centros de Atención Múltiple

La matrícula de alumnos registrados en el ciclo escolar 2017-2018 en el municipio de Jocotepec fue de 12,012, de los cuales el 50.4% fueron hombres y el 49.6% mujeres.

La cantidad de docentes en el registro fue de 462 profesores y hubo un promedio de 26 alumnos por profesor. Ver tabla 19.

Tabla 19. Alumnos y docentes en Jocotepec

Ciclo escolar 2017-2018					
Municipio	Alumnos			Docentes	Alumnos por Profesor
	Hombres	Mujeres	Total		
Jocotepec	6,060	5,952	12,012	462	26

Fuente: Elaborado por el IIEG con base en registros del Sistema de Información y Gestión Educativa.

Desarrollo institucional

El Índice de Desarrollo Municipal (IDM) mide el progreso de un municipio en cuatro dimensiones del desarrollo: social, económica, ambiental e institucional, con la finalidad de presentar una evaluación integral de la situación de cada uno de éstos. El IDM parte de tres premisas vinculadas con el concepto de desarrollo humano, según el cual, el principal objetivo es beneficiar a las personas; las actividades de los gobiernos afectan el nivel de desarrollo de sus comunidades y que el desarrollo sostenible posibilita el bienestar de los individuos a largo plazo (ver detalles en https://iieg.gob.mx/ns/wp-content/uploads/2020/08/Metodologia_IDM.pdf).

En los tres apartados anteriores ya se ha hecho referencia al desarrollo social, económico y del medio ambiente; finalmente en esta sección se aborda el componente institucional (Índice de Desarrollo Municipal Institucional; IDM-I), que mide el desempeño de las instituciones gubernamentales de un municipio a través de cinco rubros que contemplan el esfuerzo tributario, la transparencia, la participación electoral, el número de empleados municipales per cápita y la seguridad.

En la construcción del IDM se decidió incluir cinco variables para medir el desarrollo institucional de los municipios de Jalisco, tal y como se muestra en las dos tablas siguientes, por medio del porcentaje de participación ciudadana en elecciones; la evaluación del cumplimiento de la publicación de información fundamental y de la obligación de la atención a las solicitudes de información; la tasa de empleados municipales por cada mil habitantes; el porcentaje de ingresos propios por municipio y el número de delitos del fuero común por cada mil habitantes.

Tabla 20. Desarrollo institucional de los municipios en el contexto estatal con base en cinco indicadores

Jocotepec, Región Sureste (Parte I)							
Clave	Municipio	Porcentaje de participación ciudadana en elecciones 2018		Evaluación del cumplimiento de la publicación de información fundamental 2016		Empleados municipales por cada 1000 habitantes 2018	
		Valor municipal	Lugar estatal	Valor municipal	Lugar estatal	Valor municipal	Lugar estatal
26	Concepción de Buenos Aires	71.95	18	37.50	14	17.73	82
30	Chapala	66.09	51	12.50	46	18.36	86
50	Jocotepec	58.75	94	0.00	96	11.82	45
56	Santa María del Oro	71.49	19	0.00	96	65.81	124
57	La Manzanilla de la Paz	75.35	13	0.00	96	27.91	111
59	Mazamitla	78.33	5	12.50	46	16.91	77
69	Quitupan	55.28	113	6.25	90	19.96	93
96	Tizapán el Alto	54.82	114	12.50	46	11.64	44
107	Tuxcueca	69.77	27	0.00	96	22.16	98
112	Valle de Juárez	69.32	31	0.00	96	25.86	105

FUENTE: Elaborado por el IIEG con base en el padrón electoral del INE, Cómputos Distritales 2018 de las Elecciones Federales del INE, la Estadística de Finanzas Públicas Estatales y Municipales (EFIPEM) 2018, Base de Delitos del Fuero Común del Secretariado Ejecutivo del Sistema Nacional de Seguridad Pública, Encuesta Intercensal 2015 del INEGI, Censo Nacional de Gobiernos Municipales y Delegacionales (CNGMD) 2019 y las evaluaciones del ITEI de 2016 (ver detalles y notas en IDM 2012 https://iieg.gob.mx/ns/wp-content/uploads/2020/08/Metodologia_IDM.pdf).

En el caso de Jocotepec, en 2018 registró una participación electoral del 58.75%, que lo coloca en el lugar 94 de los 125 municipios. Lo que significa que tiene una baja participación electoral en comparación con otras municipalidades del estado. Por otra parte, en 2016 con una calificación de 0% en materia de cumplimiento en las obligaciones de transparencia, el municipio se colocó en el lugar 96, lo que muestra el grado de compromiso de una administración en publicar y mantener actualizada la información, en particular, la correspondiente a los rubros financieros y regulatorios; así como la mejora en su accesibilidad y un adecuado manejo y protección de la información confidencial. Esto en el marco del cumplimiento del derecho de acceso a la información pública.

En lo que respecta a los empleados que laboran en las administraciones públicas, es importante destacar que en 2018 Jocotepec tenía una tasa de 11.82 empleados municipales por cada mil habitantes, por lo que ocupó el sitio 45 a nivel estatal en este rubro. Esto en el sentido de que entre menor sea el valor de este indicador mejor, porque implica una lógica de austeridad donde con menos empleados municipales se logra prestar los servicios municipales a la población.

Asimismo, en el ámbito de las finanzas municipales, para 2018 el 55.02% de los ingresos de Jocotepec se consideran propios; esto significa que fueron generados mediante sus propias estrategias de recaudación, lo que posiciona al municipio en el lugar 33 en el ordenamiento de este indicador respecto a los demás municipios del estado. Mientras que en la cuestión de seguridad, en 2019 el municipio registró una tasa de 8.31 delitos por cada cien mil habitantes, que se traduce en el lugar 83 en el contexto estatal, siendo el lugar uno, el municipio más seguro en función de esta tasa.

Considerando los cinco indicadores, Jocotepec obtiene un desarrollo institucional muy bajo con un IDM-I de 45.5, que lo coloca en el sitio 105 del ordenamiento estatal. Donde el primer lugar lo tiene Poncitlán y el último, San Martín de Bolaños.

Tabla 21. Desarrollo institucional de los municipios en el contexto estatal con base en cinco indicadores

Jocotepec, Región Sureste (Parte II)								
Clave	Municipio	Porcentaje de ingresos propios		Delitos del fuero común por cada 100,000 habitantes 2019		IDM-Institucional		
		Valor municipal	Lugar estatal	Valor municipal	Lugar estatal	Índice	Grado	Lugar estatal
26	Concepción de Buenos Aires	62.13	8	4.62	37	61.47	Muy Alto	3
30	Chapala	51.65 ^b	50	15.61	116	44.88	Muy Bajo	110
50	Jocotepec	55.02	33	8.31	83	45.50	Muy Bajo	105
56	Santa María del Oro	30.90	112	0.45	1	56.67	Muy Alto	7
57	La Manzanilla de la Paz	58.41	19	2.25	7	57.13	Muy Alto	6
59	Mazamitla	63.92	7	9.34	92	54.99	Muy Alto	14
69	Quitupan	50.29	57	2.39	9	50.18	Medio	47
96	Tizapán el Alto	67.38	5	7.70	73	51.39	Alto	34
107	Tuxcueca	50.69 ^a	54	6.79	63	49.46	Medio	60
112	Valle de Juárez	68.46	3	6.65	61	55.67	Muy Alto	11

FUENTE: Elaborado por el IIEG con base en el padrón electoral del INE, Cómputos Distritales 2018 de las Elecciones Federales del INE, la Estadística de Finanzas Públicas Estatales y Municipales (EFIPEM) 2018, Base de Delitos del Fuero Común del Secretariado Ejecutivo del Sistema Nacional de Seguridad Pública, Encuesta Intercensal 2015 del INEGI, Censo Nacional de Gobiernos Municipales y Delegacionales (CNGMD) 2019 y las evaluaciones del ITEI de 2016(ver detalles y notas en IDM 2012 https://iieg.gob.mx/ns/wp-content/uploads/2020/08/Metodologia_IDM.pdf).

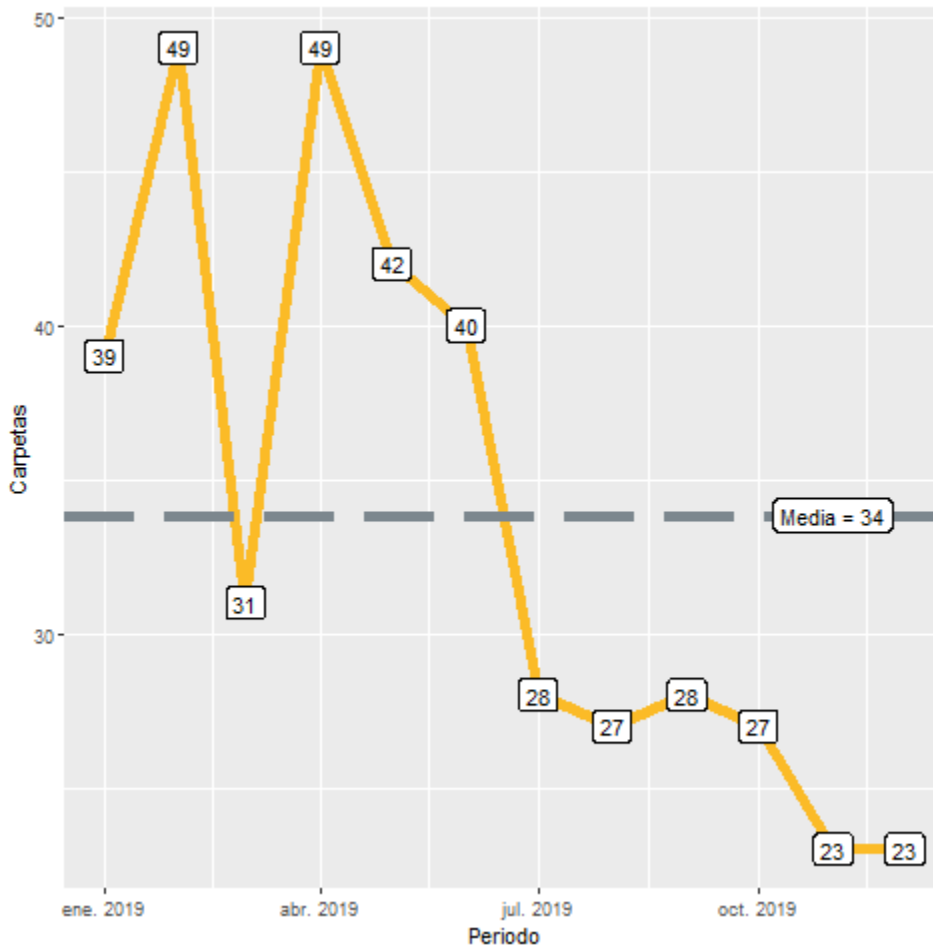
^a Datos corresponden al 2017.

^b Datos corresponden al 2015.

Incidencia delictiva

Durante el 2019, se abrieron un total de 406 carpetas de investigación, de las cuales 250 se abrieron en el primer semestre, mientras que en los siguientes seis meses fueron 156. Los meses con más casos son febrero y abril con 49 indagatorias cada uno. Los meses con la menor cantidad de carpetas abiertas son noviembre y diciembre con 23 casos cada uno. El promedio de carpetas abiertas por mes en el municipio es de 34.

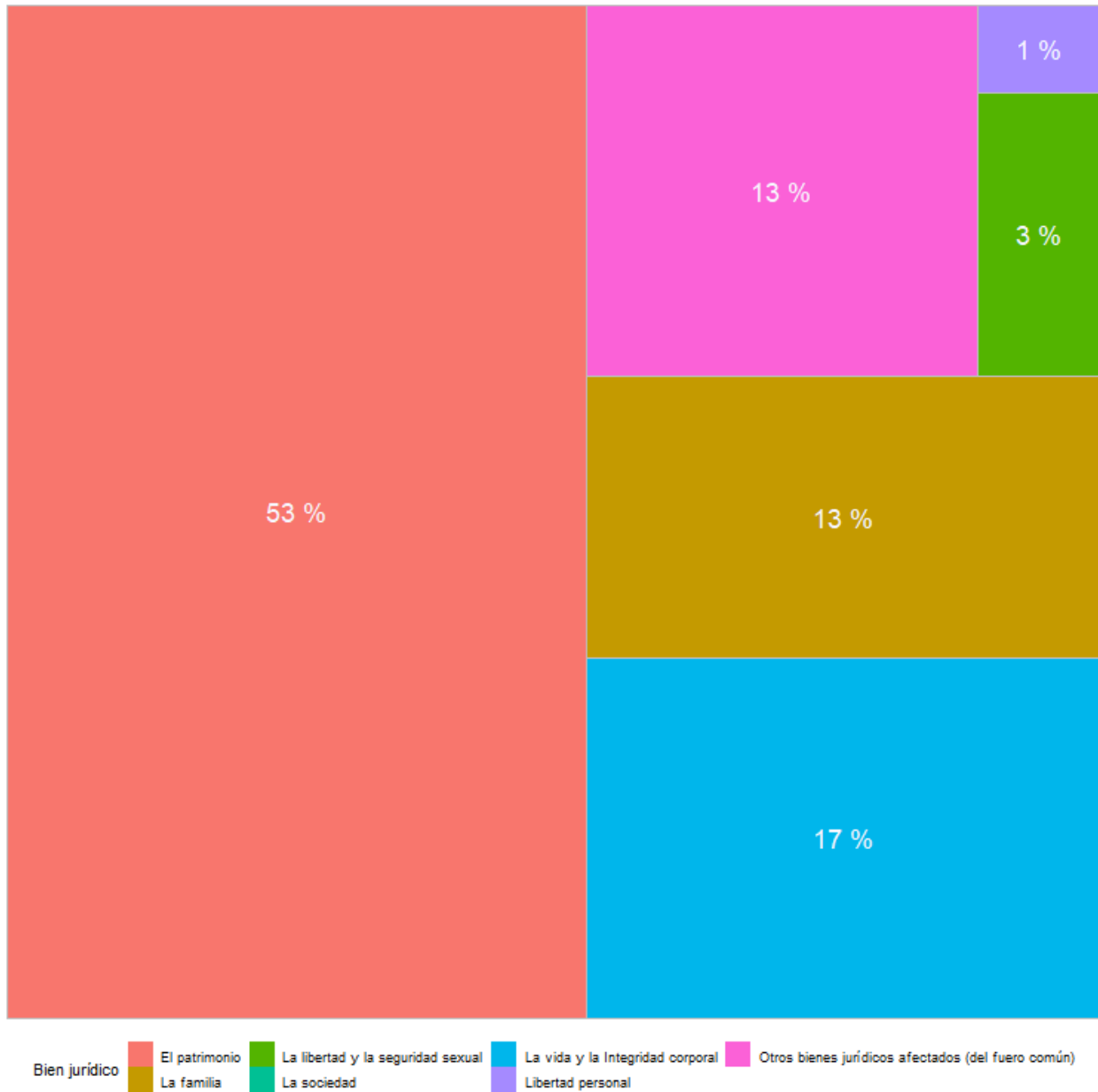
Figura 9. Cantidad de carpetas de investigación por mes, Jocotepec 2019



Fuente: Elaborado por el IIEG con datos del Secretariado Ejecutivo del Sistema Nacional de Seguridad Pública

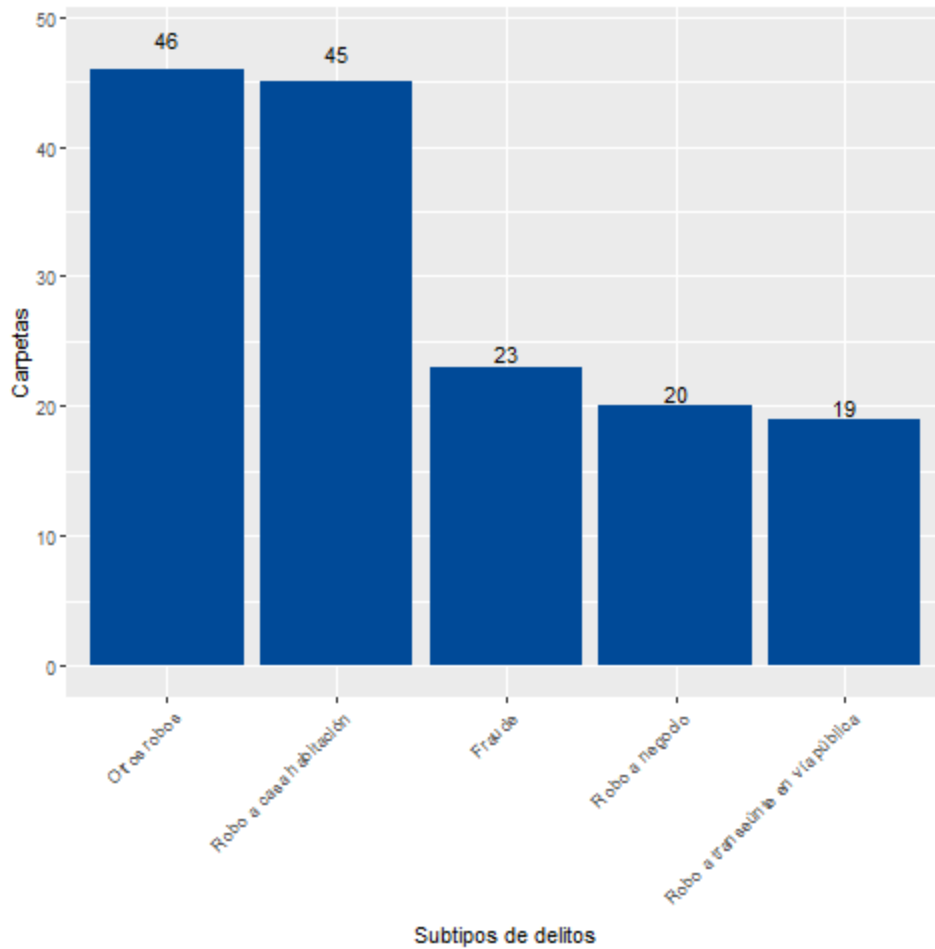
En Jocotepec durante el 2019, el 53% de los delitos afectaron al bien jurídico de el patrimonio seguido de la vida y la integridad corporal con 17% y el tercer bien jurídico con mayor afectación fue la familia con 13%. (Figura 10). Con relación al bien jurídico de el patrimonio que fue el más afectado en 2019 en el municipio, otros robos fue el subtipo de delito que abrió más carpetas con 46; en segundo puesto, robo a casa habitación con 45 seguido de fraude con 23 casos. (Figura 11).

Figura 10. Distribución porcentual de los bienes jurídicos afectados, Jocotepec 2019



Fuente: Elaborado por el IIEG con datos del Secretariado Ejecutivo del Sistema Nacional de Seguridad Pública

Figura 11. Cantidad de carpetas por los 5 subtipos de delitos que afectaron más a el patrimonio, Jocotepec 2019



Fuente: Elaborado por el IIEG con datos del Secretariado Ejecutivo del Sistema Nacional de Seguridad Pública

Directorio municipal



Presidente Municipal Jocotepec

José Miguel Gómez López

jocotepec@jalisco.gob.mx

Domicilio

Hidalgo Sur No. 6

C.P. 45800, Jocotepec, Jalisco

Teléfonos

(387) 763 0784 Fax / 763 00 74 / 763 1919

Síndico (a)

Juan José Ramírez Campos

Regidores (as)

María Dolores López Jara

Saúl Oregel Hernández

Isela Pérez García

Carlos Cortez Cobián

Yadira Hernández Macías

Héctor Salvador Huerta García

Mónica Calvario Guzmán

Ernesto Amezcua Guzmán

Julia Arlaeth Valencia Pérez

Partido Político

Coalición por México al Frente:

Movimiento Ciudadano (MC)

Partido Acción Nacional (PAN)

Partido de la Revolución Democrática (PRD)



contacto@iieg.gob.mx
www.iieg.gob.mx



Calzada de los Pirules 71 Col. Cd. Granja
C.P. 45010, Zapopan, Jalisco, Méx.
Teléfono: (33) 3777-1770



IIEG
Instituto de Información
Estadística y Geográfica
de Jalisco

