



**IIEG**

Instituto de Información  
Estadística y Geográfica  
de Jalisco

# Jocotepec

## Diagnóstico del municipio

Agosto 2021



**Jalisco**  
GOBIERNO DEL ESTADO

# JOCOTEPEC

## DIAGNÓSTICO DEL MUNICIPIO

---

Agosto 2021

---

<b>HISTORIA</b> .....	<b>3</b>
Toponimia	
Contexto histórico	
<b>GEOGRAFÍA Y MEDIO AMBIENTE</b> .....	<b>6</b>
Geografía	
Uso de suelo y vegetación	
Áreas naturales protegidas y humedales	
Diversidad ecosistémica	
Sequía	
Precipitación	
Recursos hídricos	
Infraestructura	
<b>DEMOGRAFÍA Y SOCIEDAD</b> .....	<b>25</b>
Aspectos demográficos	
Intensidad migratoria	
Pobreza multidimensional	
Marginación	
Índices sociodemográficos	
<b>ECONOMÍA</b> .....	<b>37</b>
Número de empresas	
Valor agregado censal bruto	
Empleo	
Agricultura y ganadería	
<b>GOBIERNO Y SEGURIDAD</b> .....	<b>43</b>
Desarrollo institucional	
Incidencia delictiva	
Directorio municipal	

[Consulta la información municipal en línea](#)



**IIEG**  
Instituto de Información  
Estadística y Geográfica  
de Jalisco

# Historia

**Jocotepec**  
**Diagnóstico del municipio**  
**Agosto 2021**



**Jalisco**  
GOBIERNO DEL ESTADO

## Toponimia

Jocotepec proviene de “*Xolotepec*,”; y significa: “lugar de frutos ácidos o agrios”.

**Figura 1. Jocotepec, Jalisco.**  
*Localización geográfica.*



**Fuente:** IIEG, Instituto de Información Estadística y Geográfica del Estado de Jalisco, “Mapa General del Estado de Jalisco, 2012”

## Contexto histórico

El poblado fue fundado por grupos indígenas de Cutzalan o Cotzalan (entre las ollas), ahora San Juan Cosalá, que pidieron a su cacique Xitomatl o Tzacuaco (hombre de grandes ojos saltados), salir a fundar otros pueblos como Axixic, Tzapotlán, hoy San Cristóbal, Xocotepec y Tomatlán. Esta región fue conquistada por los españoles en 1524.

Por decreto del 27 de marzo de 1824 sobre el Plan de División Territorial, se dispuso que Xocotepec perteneciera al departamento de Chapala, se desconoce el decreto que lo erige como municipio, aunque el del 17 de febrero de 1835 ya lo menciona como tal.

Cuenta con ayuntamiento en 1825; y por decreto del 13 de marzo de 1832, adquirió el título de villa. En 1846 Xocotepec es cabecera del Departamento de Chapala.

Por decreto desde 1897, Xocotepec fue cabecera del Séptimo Cantón hasta 1903 que regresó a Chapala. En ese mismo decreto, publicado el 20 de mayo de 1903, se dispuso que se erigiera un nuevo departamento en el Séptimo Cantón, formado por los municipios de Xocotepec, Tuxcueca y Tizapán; teniendo por cabecera la primera población.



**IIEG**  
Instituto de Información  
Estadística y Geográfica  
de Jalisco

# Geografía y Medio Ambiente

**Jocotepec**  
**Diagnóstico del municipio**  
**Agosto 2021**



**Jalisco**  
GOBIERNO DEL ESTADO

## Geografía

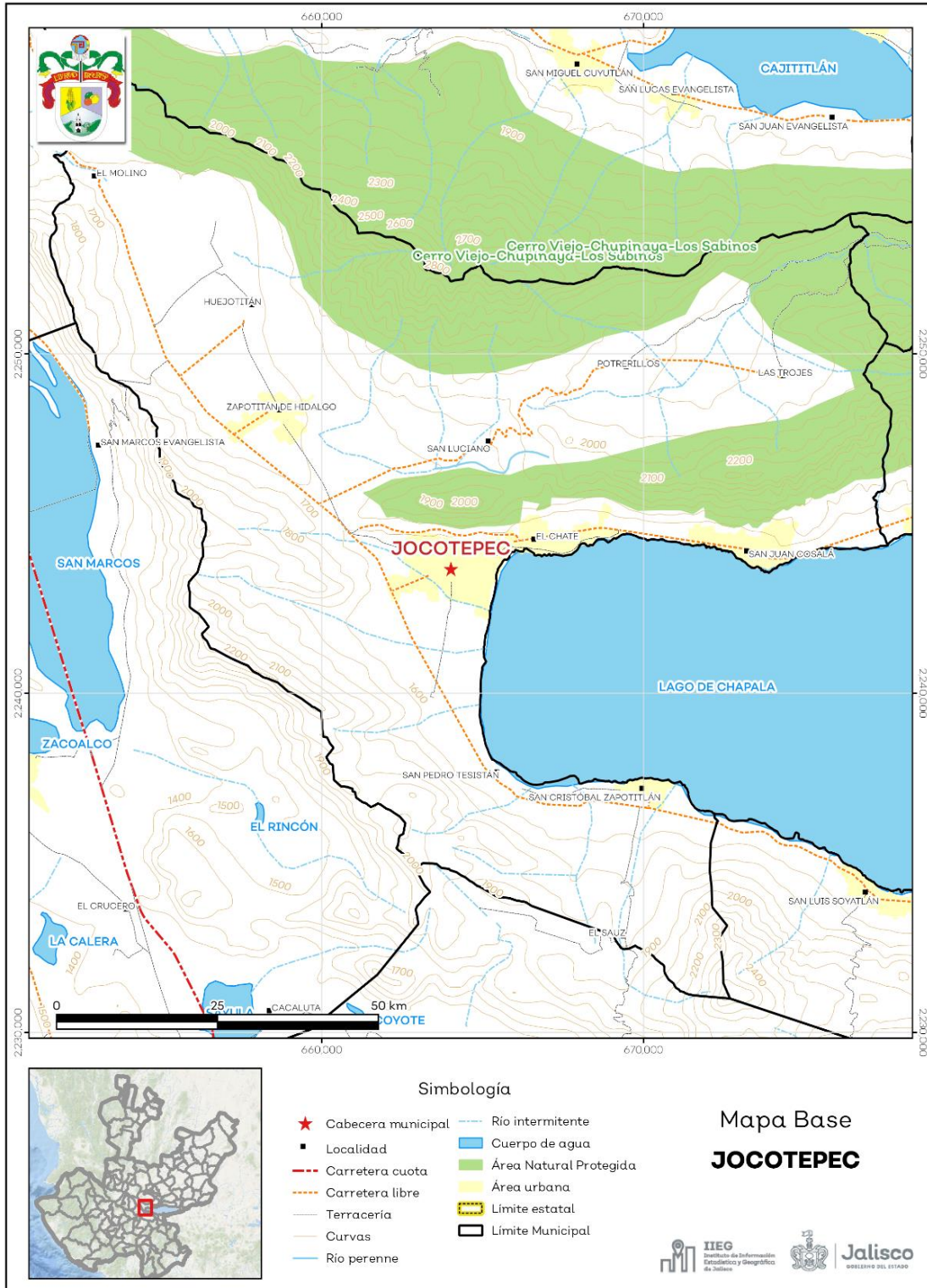
El municipio de Jocotepec se localiza en la región Sureste del estado de Jalisco. Sus municipios colindantes son Ixtlahuacán de los Membrillos, Teocuitatlán de Corona, Zacoalco de Torres, Acatlán de Juárez, Chapala, Tlajomulco de Zúñiga y Tuxcueca (ver mapa 1). Tiene una extensión territorial de 322.83 kilómetros cuadrados.

Su cabecera municipal se localiza en las coordenadas 20°17'0.96" latitud norte y -103°25'45.84" de longitud oeste, a una altura de 1,536 metros sobre el nivel del mar (msnm). El territorio municipal, tiene alturas entre los 1,520 y 2,960 msnm; y una pendiente predominantemente montañosa mayor de 15 grados.

La mayor parte del municipio tiene un clima semicálido semihúmedo. La temperatura media anual es de 18.5°C, y su temperatura mínima y máxima promedio oscila entre los 7.6°C y 29.2°C. La precipitación media anual es de 844 milímetros (mm) mientras que la precipitación promedio acumulada es de 634.62 mm.

El municipio está constituido por roca tipo basalto en su mayor parte y aluvial. Los suelos dominantes pertenecen al tipo vertisol y feozem (ver tabla 1).

**Mapa 1. Base**



**Fuente:** IIEG, con base en topografía INEGI, CONANP 2015, Marco Geoestadístico INEGI 2020 y Mapa General del Estado de Jalisco 2012



Tabla 1 Medio físico		
Jocotepec, Jalisco		
Medio físico	Descripción	
Superficie municipal (km <sup>2</sup> )	323	El municipio de Jocotepec tiene una superficie de 323Km <sup>2</sup> . Por su superficie se ubica en la posición 84 con relación al resto de los municipios del estado.
Altura (msnm)	Mínima municipal	1,520
	Máxima municipal	2,960
	Cabecera municipal	1,536
Pendientes (%)	Planas (< 5°)	32.2
	Lomerío ( 5° - 15°)	28.4
	Montañosas ( > 15°)	39.2
Clima (%)	Semiárido semicálido	4.9
	Semicálido semihúmedo	95.1
Temperatura (°C)	Máxima promedio	29.2
	Mínima promedio	7.6
	Media anual	18.5
Precipitación (mm)	Acumulada	844
Geología (%)	Basalto	61.9
	Aluvial	26.3
	Toba	9.1
	Conglomerado	1.7
	Brecha volcánica	0.9
Tipo de suelo (%)	Andesita	0.05
	Vertisol	52.4
	Feozem	37.8
	Litosol	5.7
Cobertura de suelo (%)	Luvisol	4.2
	Agricultura	47.0
	Asentamiento humano	3.8
	Bosque	12.8
	Cuerpo de agua	0.0
	Pastizal	1.3
	Selva	35.1

**Fuente:** IIEG, con base en: Geología, Edafología, esc. 1:50,000 y Uso de Suelo y Vegetación SVI, esc. 1:250,000, INEGI. Clima, CONABIO. Tomo 1 Geografía y Medio Ambiente de la Enciclopedia Temática Digital de Jalisco. MDE y MDT del conjunto de datos vectoriales, esc. 1:50,000, INEGI. Mapa General del Estado de Jalisco 2012.

## Uso de suelo y vegetación

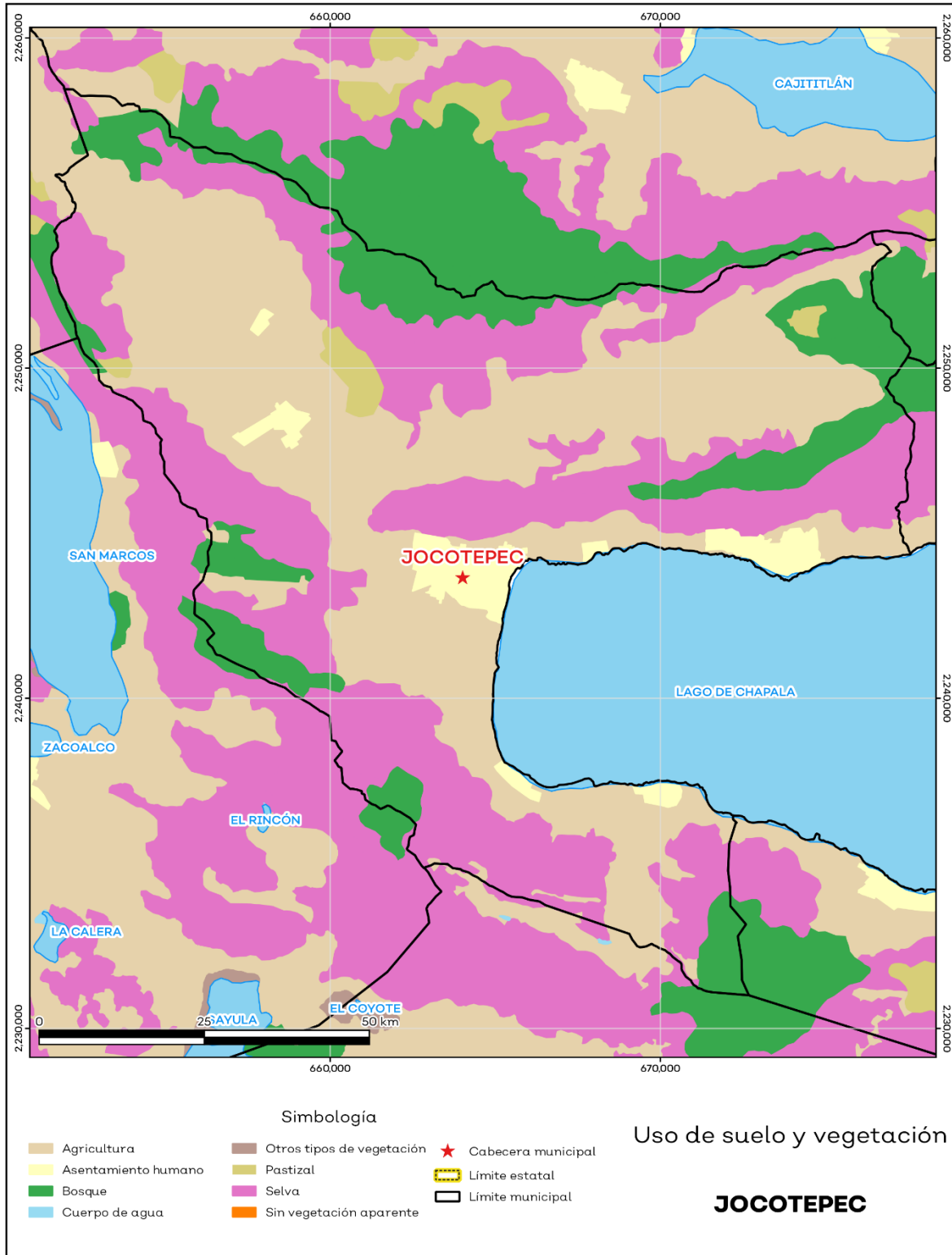
La cobertura del suelo predominante en el municipio es agricultura con un 47% de su superficie, seguida de selva con 35.1%, los asentamientos humanos solo ocupan el 3.8% del territorio total (ver mapa 2).

La superficie arbórea municipal representa el 13.8% de los cuales el 13.8% corresponde a la vegetación arbórea primaria, la cual no presenta una alteración respecto a su estado natural, y 0% a la vegetación arbórea secundaria, que debido a perturbaciones ha sido modificada y muestra un proceso de sucesión vegetal (ver tabla 2).

Tabla 2 Cobertura Arbórea		
Jocotepec, Jalisco		
Cobertura	Cantidad %	Comentarios
Primaria Arbórea Baja	13.8	
Primaria Arbórea Mediana	0.0	
Primaria Arbórea Alta	0.0	La cobertura arbórea referida está compuesta por los siguientes tipos de vegetación: bosque de coníferas, bosque de encino, bosque mesófilo de montaña, bosque de pino y bosque de táscate, selva caducifolia, selva subcaducifolia, selva de galería, manglar, palmar natural, vegetación hidrófila y vegetación inducida.
Secundaria Arbórea Baja	0.0	
Secundaria Arbórea Mediana	0.0	
Secundaria Arbórea Alta	0.0	
Total Arbórea	13.8	

**Fuente:** IIEG, con información de datos vectoriales de uso del suelo y vegetación, Serie VI, INEGI 2016.

**Mapa 2. Uso de suelo y vegetación**



Fuente: IIEG, con base en INEGI, 2017

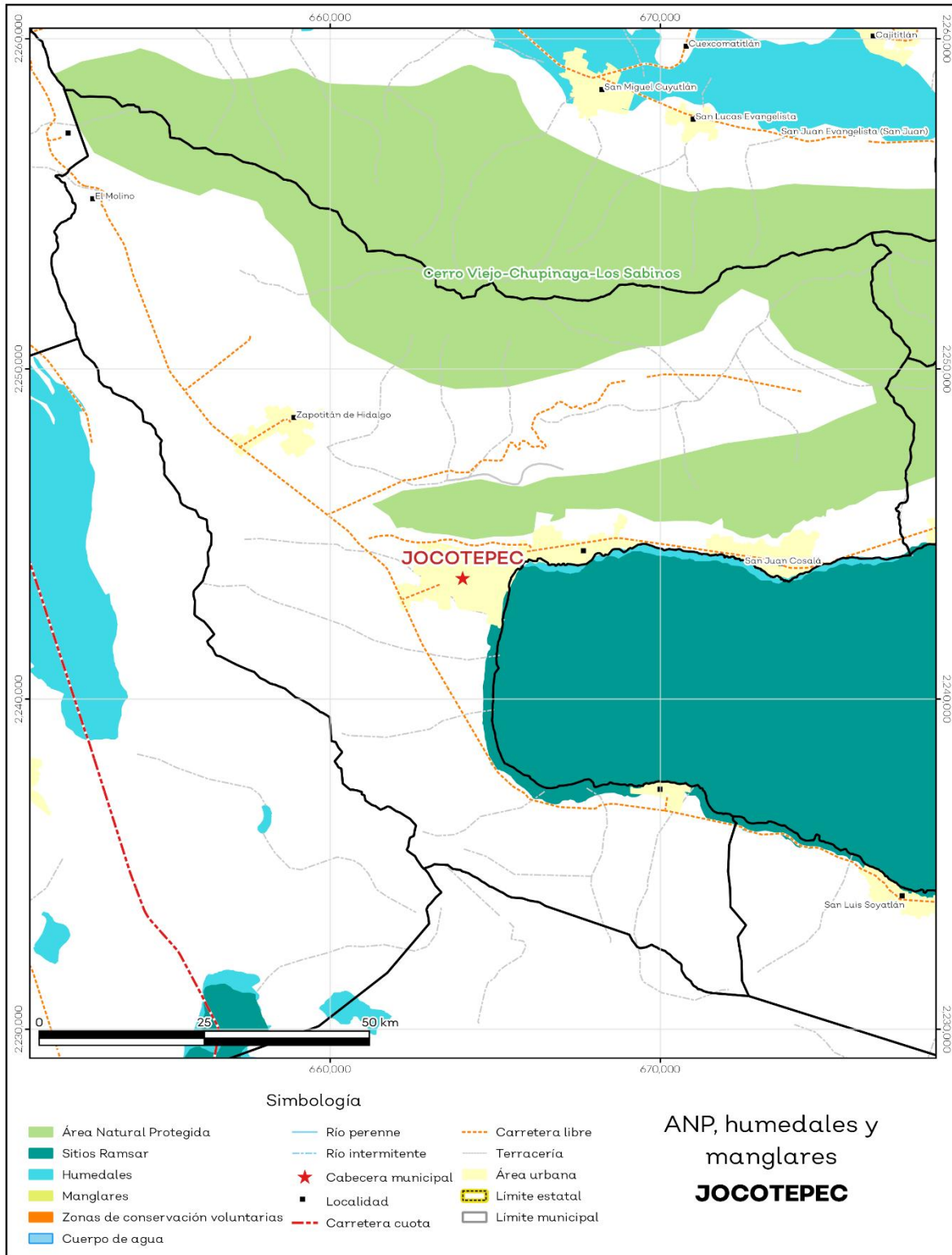
## Áreas naturales protegidas y humedales

Jocotepec alberga 1 área natural protegida con una superficie de 8,682.57 hectáreas (ha) lo que representa el 26.9% de todo el territorio municipal. Además, cuenta con 0.3% de humedales y 1.3% de sitios Ramsar o humedales de importancia internacional (ver mapa 3 y tabla 3).

Tabla 3 ANP y humedales		
Jocotepec, Jalisco		
Áreas Naturales	Cantidad %	Descripción
Áreas Naturales Protegidas	26.9	Cerro Viejo-Chupinaya-Los Sabinos
Sitios Ramsar	1.3	Lago de Chapala. Humedales de importancia internacional.
Humedales	0.3	

**Fuente:** IIEG, con base en CONAGUA 2016, CONANP 2015

**Mapa 3. ANP y humedales**



Fuente: IIEG, con base en CONAGUA 2016, CONANP 2015

## Diversidad ecosistémica

La diversidad de ecosistemas conforme a la cobertura de usos de suelo y vegetación nos dice que la cobertura de mayor dominancia es agricultura de temporal anual la cual representa el 39.5% municipal, y es catalogada con el rango muy alto a nivel estatal. El inverso del índice de Simpson es de 0.75 y nos indica que entre más se acerca al 1 más diversidad ecosistémica de coberturas de suelo hay. El índice de Shannon es de 1.66, en el cual se considera un valor normal si se está entre 2 y 3, valores por debajo de 2 como bajos en diversidad y superiores a 3 son altos en diversidad de ecosistemas (ver tabla 4).

Tabla 4 Diversidad Ecosistémica		
Jocotepec, Jalisco		
índice	Cantidad	Comentarios
Inverso de Simpson	0.75	Valor entre más cercano a 1, mayor diversidad ecosistémica de coberturas de uso de suelo y vegetación.
Shannon	1.66	El valor varía entre 0.5 y 5. Valor normal entre 2 y 3, valores superiores a 3 son altos en diversidad, valores por debajo de 2 es baja diversidad de ecosistemas.
Equitatividad de Shannon	0.72	Se acerca a 0 cuando una cobertura domina y se acerca a 1 cuando comparten abundancia las coberturas.
índice	%	Cobertura
Dominancia	39.5	Agricultura de temporal anual

Fuente: IIEG, 2021

## Sequía

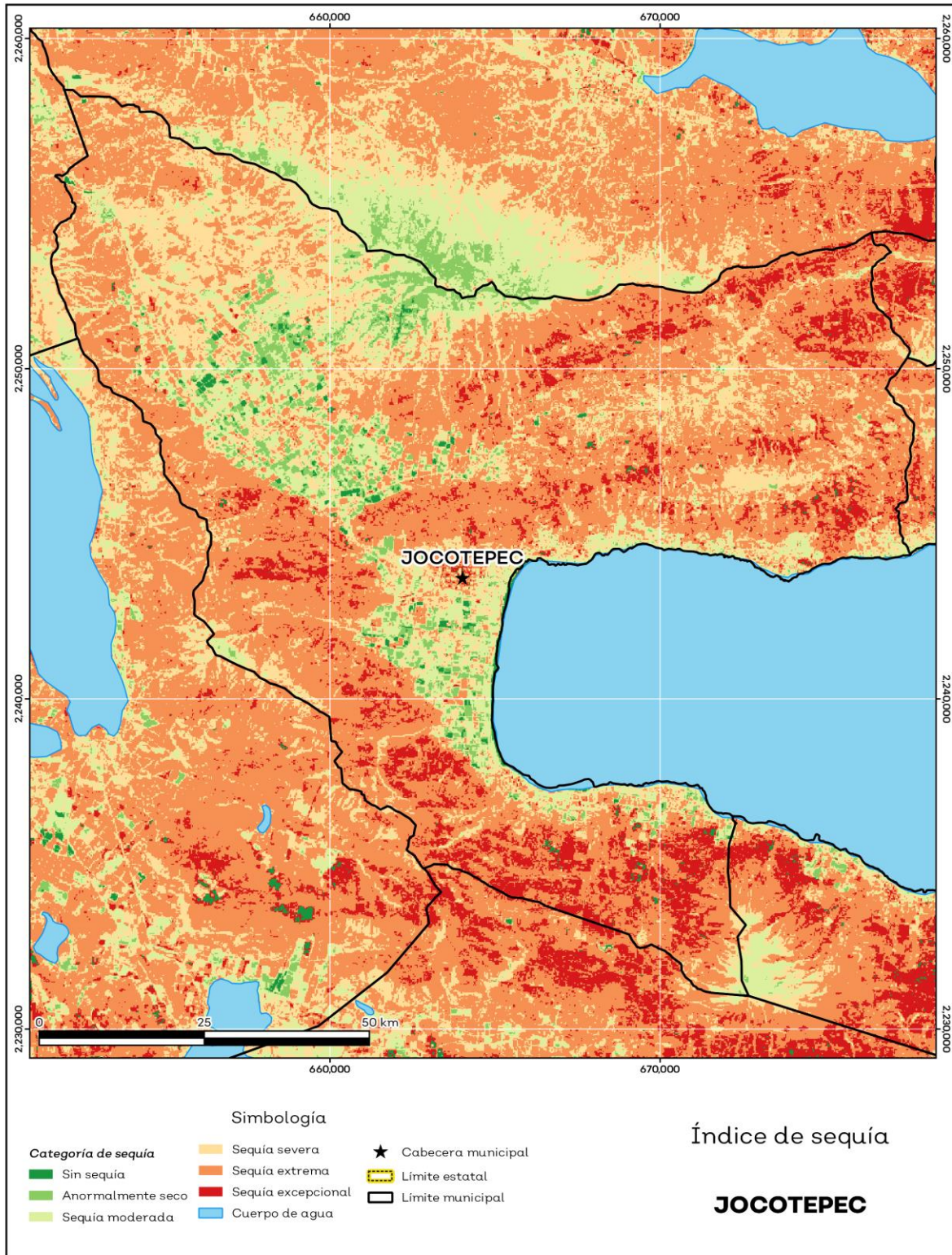
El cambio climático en los últimos años ha traído consigo efectos en los territorios, de allí parte a que se analice el fenómeno natural de la sequía y la escasez de los recursos hídricos.

De la superficie dedicada a las actividades agrícolas el 88.8% presentó alguna categoría de sequía en el año 2020 (ver mapa 4 y tabla 5). Las sequías son causadas principalmente por la escasez de precipitaciones pluviales, la cual puede derivar en una insuficiencia de recursos hídricos necesarios para abastecer la demanda existente, por ello su análisis es trascendental.

Tabla 5 Sequía			
Jocotepec, Jalisco			
Categoría de sequía	Cantidad Agrícola (%)	Cantidad Municipal (%)	Comentarios
Sin sequía	2.2	1.0	
Anormalmente seco	8.9	4.3	Anormalmente seco es una condición de sequedad, no es una categoría de sequía. Se muestran 2 cantidades en porcentajes: la agrícola es el porcentaje de la superficie afectada de las áreas agrícolas conforme a la delimitación de frontera agrícola; y el porcentaje municipal se refiere a toda la superficie del municipio sin importar la cobertura de uso de suelo y vegetación sin incluir los cuerpos de agua.
Sequía moderada	17.4	11.1	
Sequía severa	31.2	22.1	
Sequía extrema	38.8	51.2	
Sequía excepcional	1.6	9.9	

Fuente: IIEG, con base en imágenes Landsat, 2020

**Mapa 4. Índice de sequía de diferencia normalizado**



Fuente: IIEG, con base en imágenes Landsat, 2020

## Precipitación

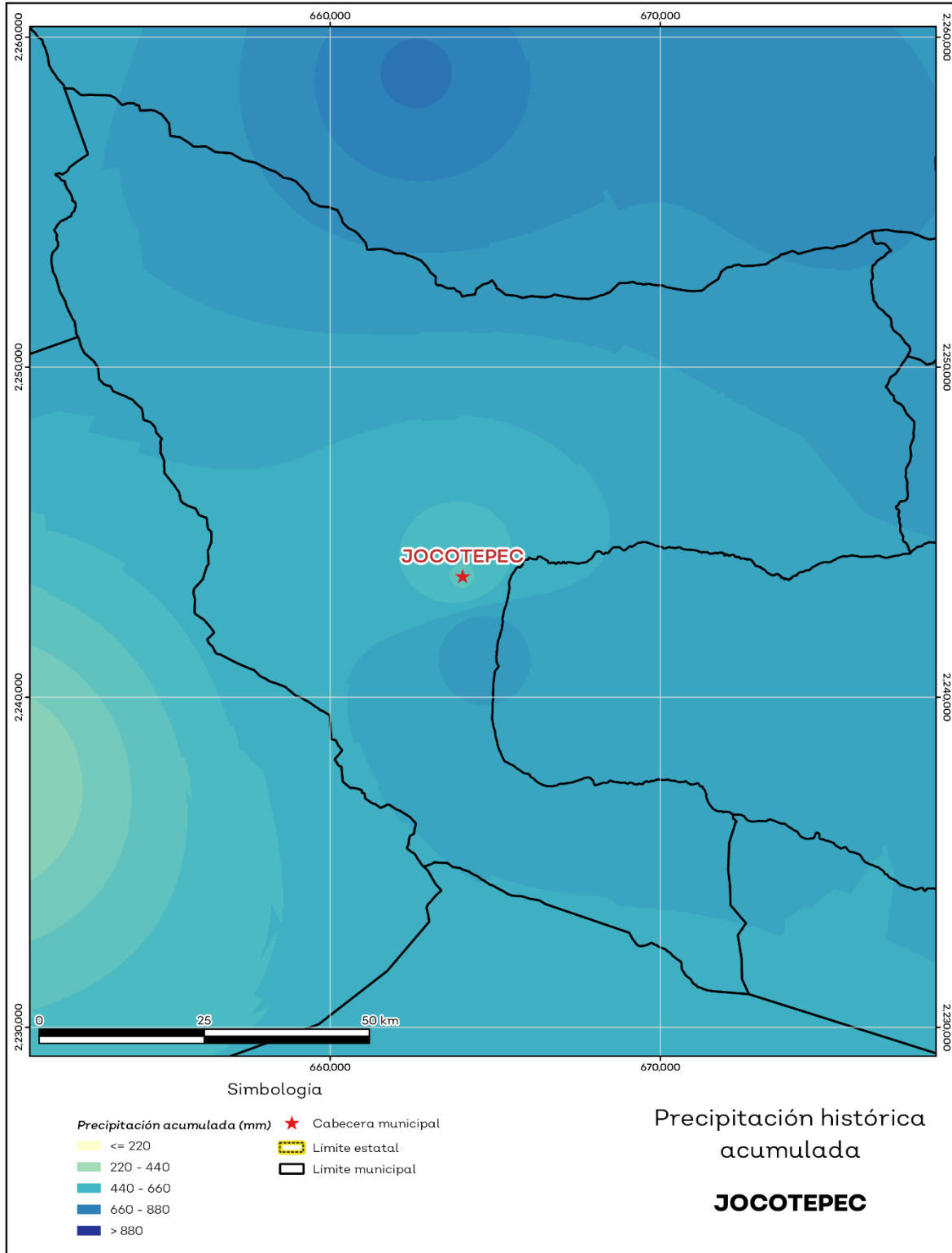
Del análisis de la precipitación media mensual histórica con registros hasta el 2019 del municipio Jocotepec tenemos que la precipitación acumulada promedio es de 634.6 mm; la media del mes de enero es de 28.2 mm, la mínima de 20.5 mm y la máxima de 37.0 mm; mientras que en julio la precipitación media es de 96.5 mm, la mínima de 74.0 mm y máxima de 137.9 mm (ver mapa 5 y tabla 6).

Tabla 6 Precipitación media mensual y acumulada				
Jocotepec, Jalisco				
Mes	Promedio (mm)	Mínima (mm)	Máxima (mm)	Comentarios
Enero	28.2	20.5	37.0	
Febrero	30.6	24.4	41.0	
Marzo	37.7	24.5	54.0	
Abril	41.6	26.4	60.0	
Mayo	51.8	40.0	66.0	
Junio	84.4	64.0	112.4	Registros de precipitación histórica media mensual.
Julio	96.5	74.0	137.9	
Agosto	85.2	60.0	121.9	
Septiembre	69.5	54.0	96.6	
Octubre	43.4	35.0	53.0	
Noviembre	30.8	25.0	39.0	
Diciembre	26.6	22.0	34.0	
Acumulada	634.6	488.0	732.4	Registros de precipitación histórica acumulada.

**Fuente:** IIEG, con base en datos de precipitación de 1882-2019 del SMN



**Mapa 5. Precipitación histórica acumulada**



Fuente: IIEG, con base en datos de precipitación de 1882-2019 del SMN

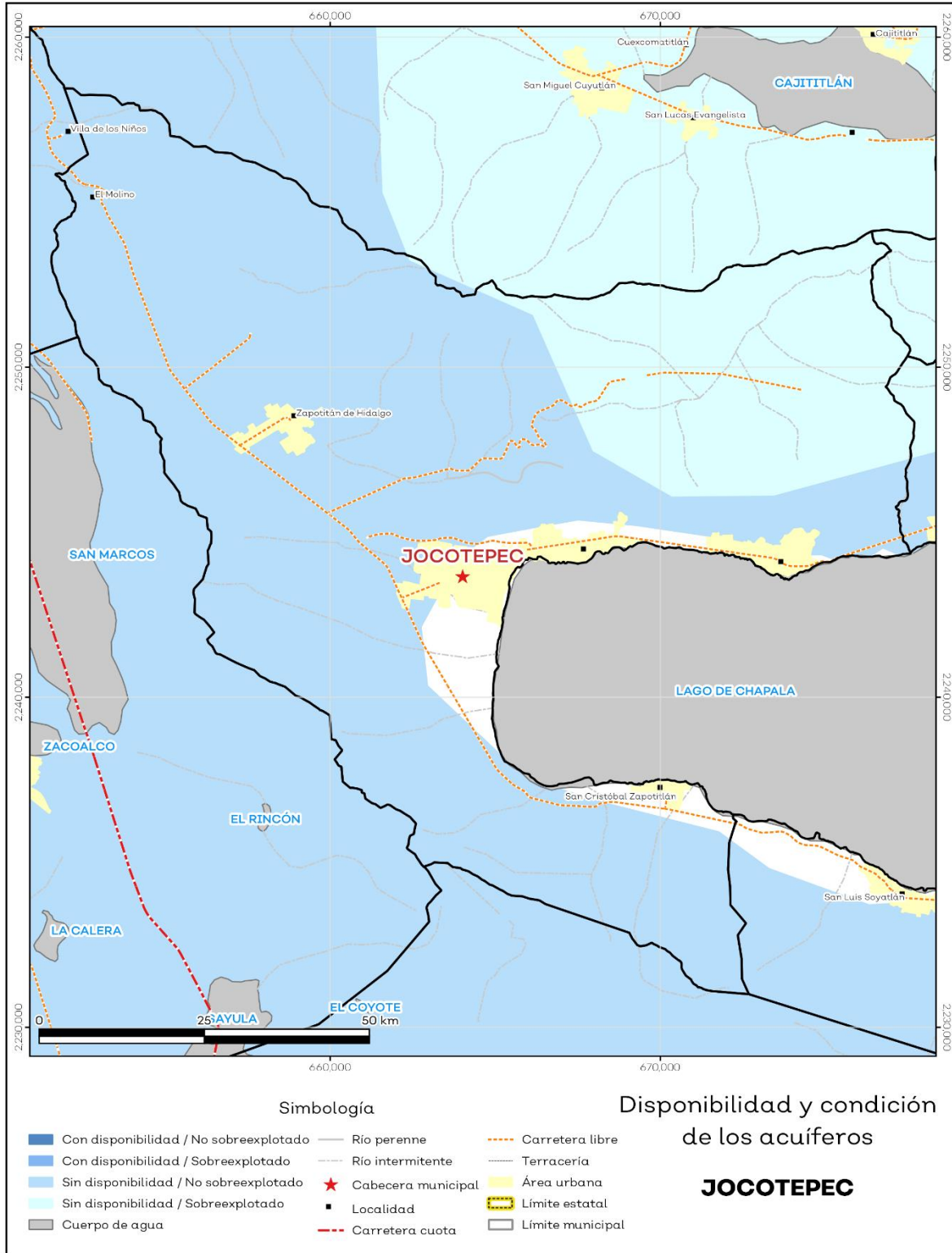
## Recursos hídricos

Los tipos de recursos hídricos del municipio están constituidos por aguas subterráneas, ríos y lagos. El territorio está ubicado dentro de 5 acuíferos de los cuales el 100.0% no tienen disponibilidad y el 0% se encuentra con disponibilidad de agua subterránea (ver mapa 6 y tabla 7).

Tabla 7 Acuíferos		
Jocotepec, Jalisco		
Estatus	Cantidad %	Comentarios
Con disponibilidad	0.0	
Sin disponibilidad	100.0	Reporte de CONAGUA del estatus del acuífero hasta el 2020.
No sobreexplotado	79.7	
Sobreexplotado	20.3	

**Fuente:** IIEG, con base en CONAGUA, 2021

**Mapa 6. Acuíferos**



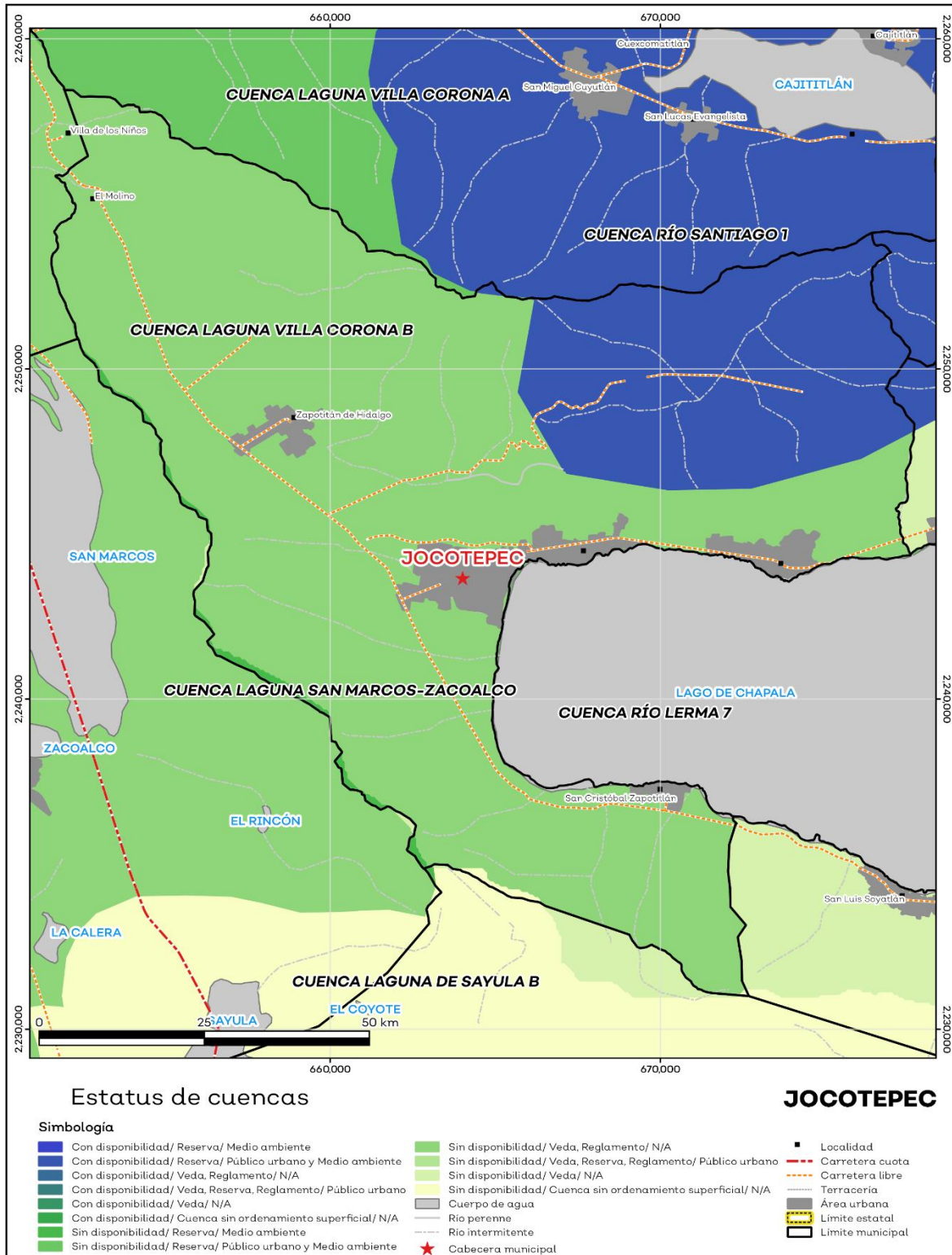
Fuente: IIEG, con base en CONAGUA, 2021

El territorio municipal está dentro de las cuencas Laguna San Marcos-Zacoalco, Laguna Villa Corona B, Laguna de Sayula B, Río Lerma 7, Río Santiago 1 de las cuales el 20.8% tienen disponibilidad y el 79.2% presentan déficit de disponibilidad de agua superficial (ver mapa 7 y tabla 8).

Tabla 8 Cuencas		
Jocotepec, Jalisco		
Estatus	Cantidad %	Comentarios
Con disponibilidad	20.8	
Sin disponibilidad	79.2	
Tipos de Ordenamiento		Cantidad %
Reserva	21.5	Reporte de CONAGUA del estatus de cuencas hasta el 2020.
Veda	0.0	
Veda y reglamento	78.3	
Veda, reserva y reglamento	0.0	
Cuenca sin ordenamiento superficial	0.2	

**Fuente:** IIEG, con base en CONAGUA, 2021

**Mapa 7. Cuencas**



Fuente: IIEG, con base en CONAGUA, 2021

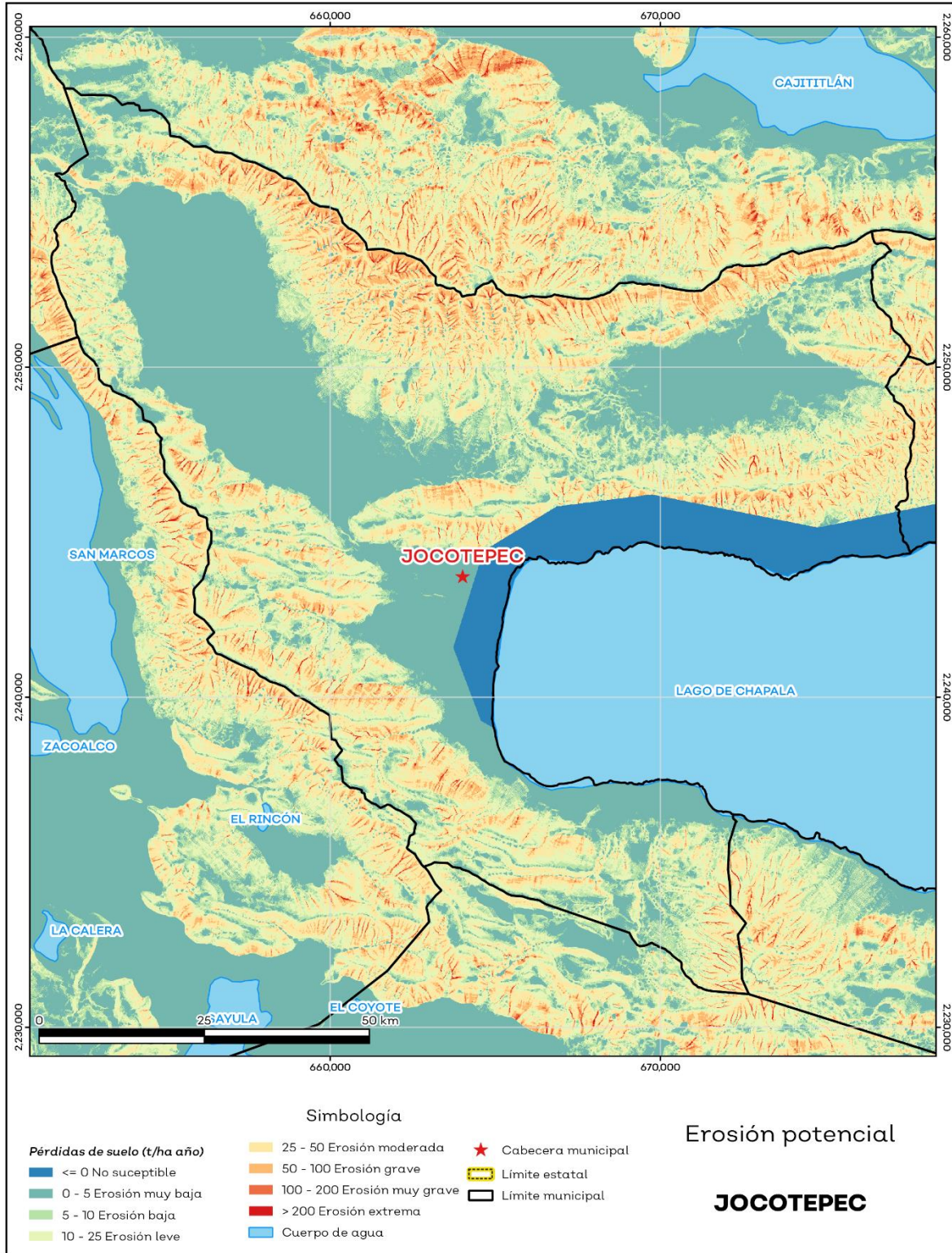
## Erosión potencial

La erosión potencial que pronostica la pérdida de suelo como consecuencia de la influencia del relieve, el viento y el agua, nos indica que en el municipio se tienen en su mayoría pérdidas de suelo de 0 - 5 t/ha.año catalogadas como erosión muy baja (ver mapa 8 y tabla 9).

Tabla 9 Erosión potencial			
Jocotepec, Jalisco			
Pérdidas de suelo t/ha.año	Clasificación	Cantidad %	Comentarios
0	Zonas no susceptibles al proceso erosivo, como pueden ser espacios urbanos, carreteras o embalses.	6.8	En el cálculo no se incluyeron los cuerpos de agua por considerarse zonas no susceptibles al proceso erosivo.
0 a 5	Zonas con niveles de erosión muy bajos y pérdidas de suelo tolerables. No hay erosión neta.	33.8	
5 a 10	Zonas con niveles de erosión bajos y pérdidas de suelo que puede ser tolerables. Probablemente no hay erosión neta.	10.3	
10 a 25	Zonas con procesos erosivos leves. Existe erosión, aunque no es apreciable a simple vista.	24.0	
25 a 50	Zonas con procesos erosivos moderados. Existe erosión, aunque puede no ser apreciable a simple vista.	18.2	
50 a 100	Zonas con procesos erosivos graves. Existe erosión y es apreciable a simple vista.	5.4	
100 a 200	Zonas con procesos erosivos muy graves. Existe erosión y es manifiesta a simple vista.	1.0	
Más de 200	Zonas con procesos erosivos extremos. Existe erosión y es evidente a simple vista.	0.2	

**Fuente:** IIEG, con base en datos de precipitación de 1882-2019 del SMN, Modelo digital de elevaciones INEGI 2013, FAO 2003

**Mapa 8. Erosión potencial**



**Fuente:** IIEG, con base en datos de precipitación de 1882-2019 del SMN, Modelo digital de elevaciones INEGI 2013, FAO 2003

## Infraestructura

Por último, el municipio cuenta con 16 servicios públicos, de los cuales destacan 52 escuelas, seguido de 25 instalaciones deportivas o de recreación y templos con 24 (ver tabla 10).

Tabla 10 Infraestructura			
Jocotepec, Jalisco			
Infraestructura	Descripción		
Infraestructura (km)	Carreteras	70.7	El municipio se encuentra en el segundo lugar de la región Sureste, registrando grado muy alto de conectividad en caminos y carreteras.
	Caminos	47.5	
Tipo de servicios	Cantidad	Comentarios	
Aeródromo Civil	0		
Cementerio	4		
Centro Comercial	0		
Centro de Asistencia Médica	16		
Escuela	52		
Estación de Transporte Terrestre	0		
Instalación de Comunicación	0		
Instalación de Servicios	0	La información presentada en esta tabla corresponde a los servicios concentrados en localidades mayores a 2,500 habitantes.	
Instalación Deportiva o Recreativa	25		
Instalación Diversa	0		
Instalación Gubernamental	8		
Mercado	1		
Plaza	15		
Pozo	0		
Tanque de Agua	2		
Templo	24		

**Fuente:** IIEG, con base en red Nacional de Caminos INEGI 2019. Mapa General del Estado de Jalisco 2012. Marco Geoestadístico Nacional, servicios e información complementaria, INEGI 2020.





**IIEG**  
Instituto de Información  
Estadística y Geográfica  
de Jalisco

# Demografía y Sociedad

**Jocotepec**  
**Diagnóstico del municipio**  
**Agosto 2021**



**Jalisco**  
GOBIERNO DEL ESTADO

## Aspectos Demográficos

El municipio de Jocotepec pertenece a la Región Sureste, su población en 2020, según el Censo de Población y Vivienda 2020, era de 47,105 personas; 49.3 por ciento hombres y 50.7 por ciento mujeres; los habitantes del municipio representaban el 27.4 por ciento del total regional (ver tabla 1). Comparando este monto poblacional con el del año 2015, se obtiene que la población municipal aumentó un 1.26 por ciento en cinco años.

Tabla 1 Población por sexo, porcentaje en el municipio						
Jocotepec, Jalisco						
Clave	Municipio	Población total 2015	Población 2020			
			Total	Porcentaje en el municipio	Hombres	Mujeres
050	Jocotepec	46,521	47,105	100%	23,229	23,876

Fuente: IIEG con base en INEGI, Censo de Población y Vivienda 2020 y Encuesta Intercensal 2015.

El municipio en 2020 contaba con 51 localidades, de éstas, 8 eran de dos viviendas y 17 de una. La localidad de Jocotepec es la más poblada con 20,286 personas, y representa el 43.1% de la población; le siguen San Juan Cosalá con el 17.9%, Zapotitán de Hidalgo con el 8.4%, Chantepec (El Chante) con el 8% y San Cristóbal Zapotitlán con el 5.5% del total municipal (ver tabla 2).

Tabla 2 Población por sexo, porcentaje en el municipio						
Jocotepec, Jalisco						
Clave	Municipio/Localidad	Población total 2010	Población 2020			
			Total	Porcentaje en el municipio	Hombres	Mujeres
0050	Jocotepec	42,164	47,105	100.0	23,229	23,876
0001	Jocotepec	18,852	20,286	43.1	9,979	10,307
0011	San Juan Cosalá	6,973	8,453	17.9	4,160	4,293
0017	Zapotitán de Hidalgo	3,449	3,978	8.4	1,920	2,058
0002	Chantepec (El Chante)	3,107	3,765	8.0	1,851	1,914
0008	San Cristóbal Zapotitlán	2,119	2,607	5.5	1,274	1,333

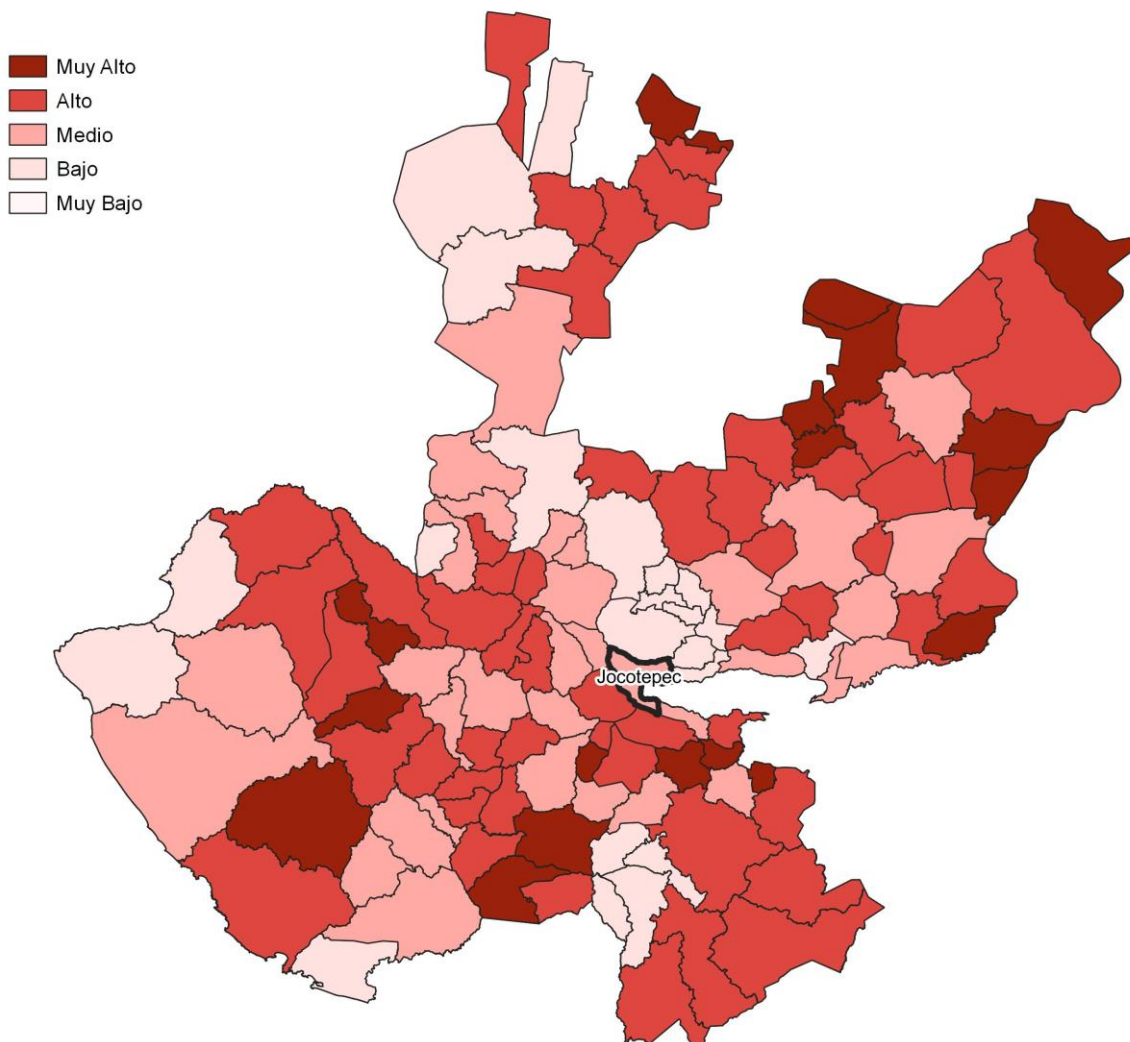
Fuente: IIEG, con base en INEGI, Censos y conteos nacionales, 2010-2020.

## Intensidad migratoria

El estado de Jalisco tiene una añeja tradición migratoria a Estados Unidos que se remonta hacia finales del siglo XIX. Se estima que 1.4 millones de personas nacidas en Jalisco habitan en Estados Unidos y que alrededor de 2.6 millones de personas nacidas en aquel país son hijos de padres jaliscienses.

De acuerdo al índice de intensidad migratoria calculado por el Consejo Nacional de Población (CONAPO) con datos del censo de población de 2010 del INEGI, Jalisco tiene un grado alto de intensidad migratoria, y tiene el lugar decimotercero entre las entidades federativas del país con mayor intensidad migratoria.

**Mapa 1 Grado de Intensidad migratoria a Estados Unidos. Jalisco, 2010**



**Fuente:** IIEG, con base en estimaciones del CONAPO, 2010

Los indicadores de este índice señalan que en Jocotepec el 8.36 por ciento de las viviendas del municipio se recibieron remesas en 2010, en un 2.72 por ciento se reportaron emigrantes del quinquenio anterior (2005-2010), en el 1.76 por ciento se registraron migrantes circulares del quinquenio anterior, así mismo el 3.51 por ciento de las viviendas contaban con migrantes de retorno del quinquenio anterior (ver tabla 3).

**Tabla 3 Índice y grado de intensidad migratoria e indicadores socioeconómicos**

Jocotepec, 2010	
Índice y grado de intensidad migratoria e indicadores socioeconómicos	Valores
Índice de intensidad migratoria	0.127
Grado de intensidad migratoria	medio
Total de viviendas	9254
% Viviendas que reciben remesas	8.36
% Viviendas con emigrantes en Estados Unidos del quinquenio anterior	2.72
% Viviendas con migrantes circulares del quinquenio anterior	1.76
% Viviendas con migrantes de retorno del quinquenio anterior	3.51
Lugar que ocupa en el contexto estatal	94
Lugar que ocupa en el contexto nacional	871

**Fuente:** IIEG, con base en estimaciones del CONAPO con base en el INEGI, muestra del diez por ciento del Censo de Población y Vivienda 2010.

Cabe señalar que en el cálculo previo del índice de intensidad migratoria, que fue en el año 2000, la unidad de observación eran los hogares y Jocotepec ocupaba el lugar 91 con grado medio, donde el porcentaje de hogares que recibieron remesas fue del 9.43 %, hogares con emigrantes en Estados Unidos del quinquenio anterior 7.38%, mientras que el 3.82% de los hogares tenían migrantes circulares del quinquenio anterior y 1.75% migrantes de retorno (ver tabla 4).

**Tabla 4 Índice y grado de intensidad migratoria e indicadores socioeconómicos**

Jocotepec, 2000	
Índice y grado de intensidad migratoria e indicadores socioeconómicos	Valores
Índice de intensidad migratoria	0.55825
Grado de intensidad migratoria	medio
Total de hogares	7 773
% Hogares que reciben remesas	9.43
% Hogares con emigrantes en Estados Unidos del quinquenio anterior	7.38
% Hogares con migrantes circulares del quinquenio anterior	3.82
% Hogares con migrantes de retorno del quinquenio anterior	1.75
Lugar que ocupa en el contexto estatal	91

**Fuente:** IIEG, con base en datos del Consejo Nacional de Población. Colección: Índices Sociodemográficos. Diciembre de 2001.

## Pobreza multidimensional

La pobreza está asociada a condiciones de vida que vulneran la dignidad de las personas, limitan sus derechos y libertades fundamentales, impiden la satisfacción de sus necesidades básicas e imposibilitan su plena integración social. De acuerdo con esta concepción, una persona se considera en situación de pobreza multidimensional cuando sus ingresos son insuficientes para adquirir los bienes y los servicios que requiere para satisfacer sus necesidades y presenta carencia en al menos uno de los siguientes seis indicadores: rezago educativo, acceso a los servicios de salud, acceso a la seguridad social, calidad y espacios de la vivienda y servicios básicos en la vivienda.

La metodología para medir el fenómeno de la pobreza fue desarrollada por el Consejo Nacional de Evaluación de la Política de Desarrollo Social (CONEVAL) y permite profundizar en el estudio de la pobreza, ya que además de medir los ingresos, como tradicionalmente se realizaba, se analizan las carencias sociales desde una óptica de los derechos sociales. Estos componentes permitirán dar un seguimiento puntual de las carencias sociales y el bienestar económico de la población, además de proporcionar elementos para el diagnóstico y seguimiento de la situación de la pobreza en nuestro país, desde un enfoque novedoso y consistente con las disposiciones legales aplicables y que retoma los estudios académicos recientes en materia de medición de la pobreza. En términos generales, de acuerdo a su ingreso y a su índice de privación social, se propone la siguiente clasificación:

**Pobres multidimensionales.** - Población con ingreso inferior al valor de la línea de bienestar y que padece al menos una carencia social.

**Vulnerables por carencias sociales.** - Población que presenta una o más carencias sociales, pero cuyo ingreso es superior a la línea de bienestar.

**Vulnerables por ingresos.** - Población que no presenta carencias sociales y cuyo ingreso es inferior o igual a la línea de bienestar.

**No pobre multidimensional y no vulnerable.** - Población cuyo ingreso es superior a la línea de bienestar y que no tiene carencia social alguna.

**Tabla 5 Pobreza Multidimensional**

**Jocotepec, 2015-2020**

Indicadores de incidencia	Porcentaje		Personas		Carencias promedio	
	2015	2020	2015	2020	2015	2020
<b>Pobreza multidimensional</b>						
Población en situación de pobreza multidimensional	51.7	44.0	24,172	21,474	2.2	2.2
Población en situación de pobreza multidimensional moderada	45.4	38.3	21,213	18,679	2.0	2.0
Población en situación de pobreza multidimensional extrema	6.3	5.7	2,958	2,796	3.6	3.5
Población vulnerable por carencias sociales	34.7	38.4	16,214	18,730	2.0	2.0
Población vulnerable por ingresos	4.8	4.9	2,223	2,387		
Población no pobre multidimensional y no vulnerable	8.9	12.8	4,168	6,238		
<b>Privación social</b>						
Población con al menos una carencia social	86.3	82.3	40,386	40,204	2.1	2.1
Población con al menos tres carencias sociales	25.3	22.7	11,837	11,107	3.5	3.4
<b>Indicadores de carencias sociales</b>						
Rezago educativo	32.1	23.5	15,012	11,489	2.7	2.7
Acceso a los servicios de salud	24.1	47.2	11,260	23,024	2.8	2.5
Acceso a la seguridad social	73.7	68.9	34,469	33,668	2.2	2.3
Calidad y espacios de la vivienda	18.5	10.5	8,641	5,134	3.1	3.1
Acceso a los servicios básicos en la vivienda	14.0	7.1	6,559	3,449	3.4	3.2
Acceso a la alimentación	20.1	15.8	9,400	7,721	3.1	2.9
<b>Bienestar</b>						
Población con un ingreso inferior a la línea de bienestar mínimo	15.8	12.8	7,409	6,238	2.3	2.0
Población con un ingreso inferior a la línea de bienestar	56.4	48.9	26,395	23,862	2.0	2.4

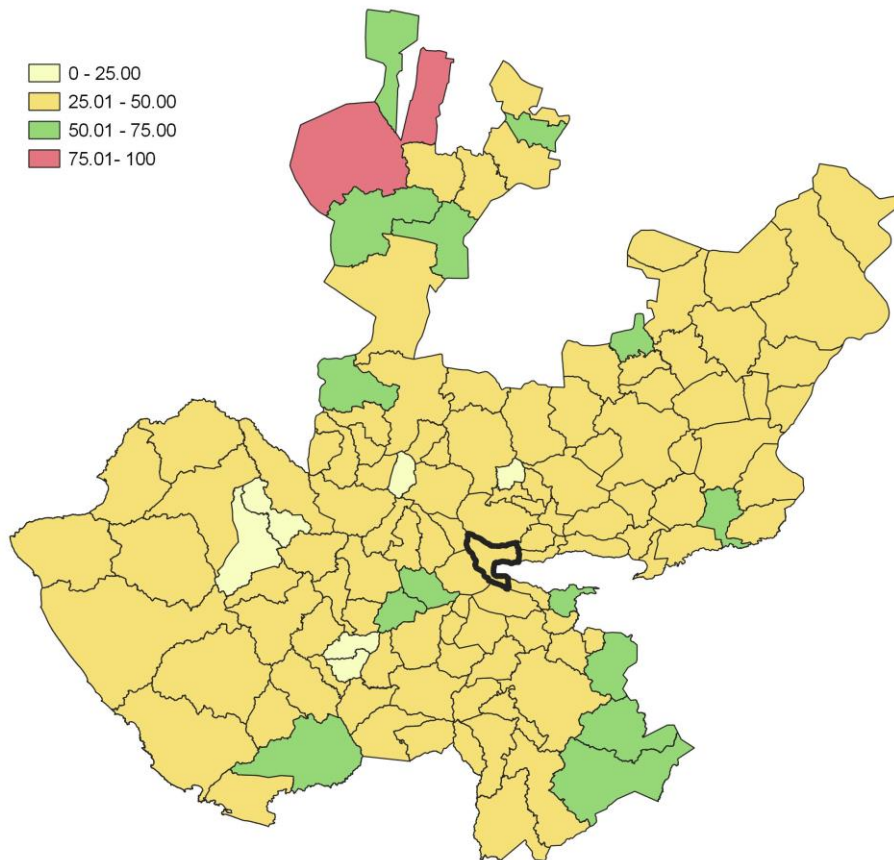
**Fuente:** Elaborado por el IIEG con base en estimaciones del CONEVAL con base en el Modelo Estadístico 2015 para la continuidad del MCS-ENIGH, la Encuesta Intercensal 2015, el Modelo Estadístico 2020 para la continuidad del MCS-ENIGH y la muestra del Censo de Población y Vivienda 2020.

En la tabla 5 se muestran los datos actualizados a 2020 del porcentaje y número de personas en situación de pobreza, vulnerable por carencias sociales, vulnerable por ingresos, no pobre y no vulnerable. En Jocotepec el 44 por ciento de la población se encuentra en situación de pobreza, es decir, 21,474 personas comparten esta situación en el municipio, así mismo el 38.4 por ciento (18,730 personas) de la población es vulnerable por carencias sociales, el 4.9 por ciento es vulnerable por ingresos y 12.8 por ciento es no pobre y no vulnerable.

Es importante agregar que en 2020 el 5.7 por ciento de la población de Jocotepec presentó pobreza extrema, mientras que para el 2015 presentó un 6.3 por ciento, es decir, 2,958 personas (2015); por otro lado, en 2020 un 38.3 por ciento de la población estaba en pobreza moderada (18,679 personas) y para 2015 su porcentaje 45.4 por ciento, en datos absolutos 21,213 habitantes.

De los indicadores de carencias sociales en 2020, destaca que el indicador acceso a la seguridad social es el más alto con un 68.9 por ciento, que en términos relativos se trata de 33,668 habitantes. El que menos porcentaje acumula es el de acceso a los servicios básicos en la vivienda, con el 7.1 por ciento.

**Mapa 2 Porcentaje de población con pobreza multidimensional por municipio. Jalisco, 2020**



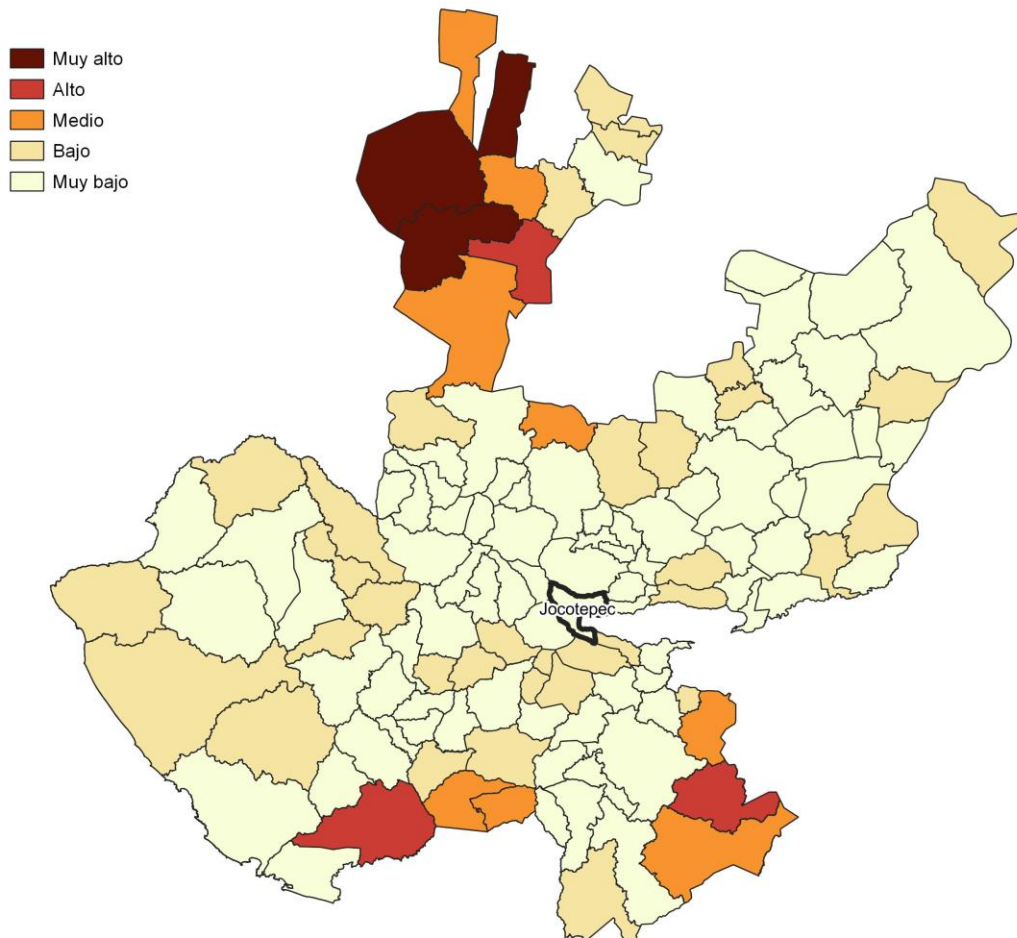
**Fuente:** Elaborado por el IIEG con base en estimaciones del CONEVAL con base en el Modelo Estadístico 2020 para la continuidad del MCS-ENIGH y la muestra del Censo de Población y Vivienda 2020.



## Marginación

La construcción del índice para las entidades federativas, regiones y municipios considera cuatro dimensiones estructurales de la marginación: falta de acceso a la educación (población analfabeta de 15 años o más y población sin primaria completa de 15 años o más); residencia en viviendas inadecuadas (sin disponibilidad de agua entubada, sin drenaje ni servicio sanitario exclusivo, con piso de tierra, sin disponibilidad de energía eléctrica y con algún nivel de hacinamiento); percepción de ingresos monetarios insuficientes (ingresos hasta 2 salarios mínimos) y residir en localidades pequeñas con menos de 5 mil habitantes. En la tabla 6 se presentan los indicadores que componen el índice de marginación para el 2020 del municipio. En donde se ve que Jocotepec cuenta con un grado de marginación Muy Bajo, y que la mayoría de sus carencias son ligeramente similares a las del promedio estatal; destaca que la población de 15 años o más sin educación básica es de 46.64 por ciento, y que el 60.3 por ciento de la población gana menos de dos salarios mínimos.

**Mapa 3 Índice de marginación por municipio. Jalisco, 2015**



**Fuente:** IIEG, con base en estimaciones del CONAPO, 2015

Las principales localidades del municipio tienen en su mayoría un grado de marginación bajo. En particular se ve que Chantepec (El Chante) tiene los más altos porcentajes de población sin primaria completa (51.9%), mientras que San Cristóbal Zapotitlán presenta los más altos porcentajes de población analfabeta (7%)Jocotepec tiene los más bajos porcentajes de población sin primaria completa (41.4%) y analfabeta con 3.4% (ver tabla 6).

**Tabla 6 Grado de marginación e indicadores sociodemográficos**

Jocotepec, 2020							
Municipio / Localidad		Grado	% Población de 15 años o más analfabeta	% Población de 15 años o más sin educación básica	% Población en localidades con menos de 5000 habitantes	% Población ocupada con ingreso de hasta 2 salarios mínimos	% Viviendas particulares habitadas que no disponen de refrigerador
Clave	Nombre						
	Jalisco	Muy Bajo	2.9	29.5	16.2	55.9	
050	Jocotepec	Muy Bajo	4.4	46.6	39	60.3	
1	Jocotepec	Muy bajo	3.4	41.4			4.4
11	San Juan Cosalá	Bajo	4.0	49.4			9.2
17	Zapotitán de Hidalgo	Muy bajo	5.2	49.4			7
2	Chantepec (El Chante)	Bajo	3.9	51.9			7.3
8	San Cristóbal Zapotitlán	Bajo	7.0	47.5			8.5

\* Para el cálculo de los índices estatales y municipales, estos indicadores corresponden a los porcentajes de ocupantes en viviendas.

**Fuente:** Elaborado por el IIEG con base en CONAPO, índice de marginación por localidad, 2020.

Respecto a las carencias en la vivienda, la localidad de San Juan Cosalá tiene los más altos porcentajes de viviendas sin excusado con el 0.6%; del mismo modo las localidades de San Juan Cosalá, Chantepec (El Chante) y San Cristóbal Zapotitlán comparten los más altos porcentajes de viviendas sin energía eléctrica con el 0.4%; por otra parte, la localidad de San Juan Cosalá tiene los más altos porcentajes de viviendas sin agua entubada con el 1.6%; a su vez la localidad de San Cristóbal Zapotitlán tiene los más altos porcentajes de viviendas con piso de tierra con el 4.2%; finalmente, la localidad de San Juan Cosalá tiene los más altos porcentajes de viviendas sin refrigerador con el 9.2% (ver tabla 7).

**Tabla 7 Grado de marginación e indicadores sociodemográficos**

Jocotepec, 2010							
Municipio / Localidad		Grado	% Viviendas particulares habitadas sin excusado*	% Viviendas particulares habitadas sin energía eléctrica*	% Viviendas particulares habitadas sin disponibilidad de agua entubada*	**Promedio de ocupantes por cuarto en viviendas particulares habitadas	% Viviendas particulares habitadas con piso de tierra
Clave	Nombre						
	Jalisco	Muy Bajo	0.6	0.3	0.8	14.0	1.7
<b>050</b>	<b>Jocotepec</b>	<b>Muy Bajo</b>	<b>0.5</b>	<b>0.3</b>	<b>1.1</b>	<b>25.0</b>	<b>2.6</b>
1	Jocotepec	Muy bajo	0.1	0.2	0.3	32.3	2.1
11	San Juan Cosalá	Bajo	0.6	0.4	1.6	47.0	2.8
17	Zapotitán de Hidalgo	Muy bajo	0.3	0.2	0.2	33.1	1.7
2	Chantepec (El Chante)	Bajo	0.2	0.4	0.9	47.9	2.9
8	San Cristóbal Zapotitlán	Bajo	0.0	0.4	0.9	42.8	4.2

\* Para el cálculo de los índices estatales y municipales, estos indicadores corresponden a los porcentajes de ocupantes en viviendas.

\*\* Para el dato estatal y municipal se considera el porcentaje de viviendas con algún nivel de hacinamiento

**Fuente:** IIEG, con base en CONAPO, Índices de marginación por entidad federativa, municipal y a nivel localidad, 2010 Índices sociodemográficos

Nota: El dato del estado y del municipio es 2015

## Índices Sociodemográficos

A manera de recapitulación, el municipio de Jocotepec en 2020, ocupaba a nivel estatal el lugar 76 en el índice de marginación con un grado muy bajo, en pobreza multidimensional se localiza en el lugar 38, con el 45.4 por ciento de su población en pobreza moderada y 6.3 por ciento en pobreza extrema; y en cuanto al índice de intensidad migratoria el municipio tiene un grado medio y ocupa el lugar 94 entre todos los municipios del estado (ver tabla 8).

Tabla 8 Población total, grado de marginación e intensidad migratoria y situación de pobreza									
Jocotepec									
Clave	Municipio	Población	Marginación 2020		Pobreza Multidimensional 2015			Intensidad Migratoria 2010	
			Grado	Lugar	Moderada	Extrema	Lugar	Grado	Lugar
14	Jalisco	8,348,151	Muy Bajo	28	28.4	3.0	7	Alto	13
026	Concepción de Buenos Aires	6,334	Muy Bajo	93	57.8	6.2	12	Muy Alto	17
030	Chapala	55,196	Muy Bajo	115	38.0	3.7	86	Bajo	106
<b>050</b>	<b>Jocotepec</b>	<b>47,105</b>	<b>Muy Bajo</b>	<b>76</b>	<b>45.4</b>	<b>6.3</b>	<b>38</b>	<b>Medio</b>	<b>94</b>
056	Santa María del Oro	1,815	Alto	5	43.7	20.3	12	Alto	47
057	La Manzanilla de la Paz	4,099	Muy Bajo	70	50.0	5.0	29	Muy Alto	14
059	Mazamitla	14,043	Muy Bajo	86	46.4	8.2	30	Medio	75
069	Quitupan	7,734	Medio	11	35.5	9.7	69	Alto	34
096	Tizapán el Alto	22,758	Muy Bajo	58	51.8	11.0	15	Alto	25
107	Tuxcueca	6,702	Bajo	36	44.1	7.3	40	Medio	74
112	Valle de Juárez	6,151	Bajo	40	57.9	6.7	10	Muy Alto	10

**Fuente:** IIEG, con base en estimaciones del CONEVAL 2015 y CONAPO 2020.

\*El dato de Jalisco en Pobreza Multidimensional corresponde a 2020.



**IIEG**  
Instituto de Información  
Estadística y Geográfica  
de Jalisco

# Economía

**Jocotepec**  
**Diagnóstico del municipio**  
**Agosto 2021**

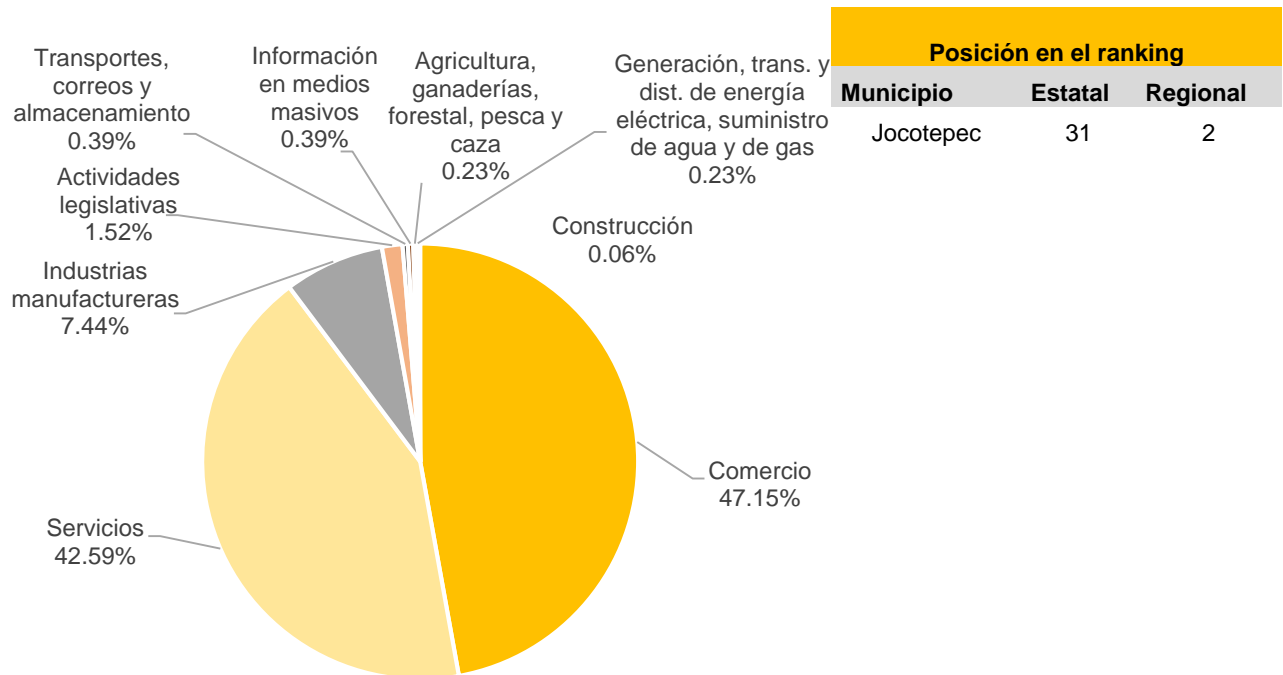


**Jalisco**  
GOBIERNO DEL ESTADO

## Número de empresas

Conforme a la información del Directorio Estadístico Nacional de Unidades Económicas (DENUE) de INEGI, el municipio de Jocotepec cuenta con 1,775 unidades económicas al mes de mayo de 2021 y su distribución por sectores revela un predominio de unidades económicas dedicadas al comercio, siendo estas el 47.15% del total de las empresas en el municipio. Ocupa la posición 31 del total de empresas establecidas en el estado y el lugar número 2 en el ranking regional.

**Gráfico 1 Distribución de las unidades económicas  
Jocotepec, 2021 / Mayo**



Posición en el ranking		
Municipio	Estatad	Regional
Jocotepec	31	2

**Tabla 1 Composición de las empresas  
Jocotepec, mayo 2021. (Unidades económicas)**

Sector	0 a 5 personas	6 a 10 personas	11 a 30 personas	31 a 50 personas	51 a 100 personas	101 a 250 personas	251 y más	Total de unidades económicas
Comercio	785	34	13	2	1	2	0	837
Servicios	640	68	38	3	4	1	2	756
Industrias manufactureras	109	16	5	1	1	0	0	132
Actividades legislativas	14	6	4	1	1	1	0	27
Transportes, correos y almacenamiento	3	1	2	1	0	0	0	7
Información en medios masivos	6	0	1	0	0	0	0	7
Agricultura, ganaderías, forestal, pesca y caza	0	1	2	1	0	0	0	4
Generación, trans. y dist. de energía eléctrica, suministro de agua y de gas	3	0	0	1	0	0	0	4
Construcción	0	0	1	0	0	0	0	1
<b>Total</b>	<b>1,560</b>	<b>126</b>	<b>66</b>	<b>10</b>	<b>7</b>	<b>4</b>	<b>2</b>	<b>1,775</b>

Fuente: IIEG, con base en información de INEGI, DENUE.

## Valor agregado censal bruto

El valor agregado censal bruto se define como: “*el valor de la producción que se añade durante el proceso de trabajo por la actividad creadora y de transformación del personal ocupado, el capital y la organización (factores de la producción), ejercida sobre los materiales que se consumen en la realización de la actividad económica.*” En resumen, esta variable se refiere al valor de la producción que añade la actividad económica en su proceso productivo.

Los censos económicos 2019, registraron que en el municipio de Jocotepec, los tres subsectores más importantes en la generación de valor agregado censal bruto fueron el Comercio al por menor de abarrotes, alimentos, bebidas, hielo y tabaco; los Servicios de alojamiento temporal; y el Comercio al por menor de vehículos de motor, refacciones, combustibles y lubricantes, que generaron en conjunto el 17.7% del total del valor agregado censal bruto registrado en 2019 en el municipio.

El subsector de Comercio al por menor de abarrotes, alimentos, bebidas, hielo y tabaco, que concentró el 8.0% del valor agregado censal bruto en 2019, registró el mayor crecimiento real pasando de 35 millones 546 mil pesos en 2014 a 93 millones 818 mil pesos en 2019, representado un incremento de 163.9% durante el periodo.

Tabla 2. Sector con mayor valor agregado censal bruto (VACB)				
Jocotepec, 2014 y 2019. (Miles de pesos a precios de 2018).				
Sector	2014	2019	% Part. 2019	Var % 2014-2019
Comercio al por menor de abarrotes, alimentos, bebidas, hielo y tabaco	35,546	93,818	8.0%	163.9%
Servicios de alojamiento temporal	33,684	59,516	5.1%	76.7%
Comercio al por menor de vehículos de motor, refacciones, combustibles y lubricantes		54,042	4.6%	
Servicios profesionales, científicos y técnicos	5,491	52,407	4.5%	854.4%
Comercio al por mayor de materias primas agropecuarias y forestales, para la industria, y materiales de desecho	22,939	50,249	4.3%	119.1%
Servicios de preparación de alimentos y bebidas	27,105	39,262	3.3%	44.9%
Comercio al por menor de artículos para el cuidado de la salud	13,150	30,378	2.6%	131.0%
Comercio al por menor de productos textiles, bisutería, accesorios de vestir y calzado	6,187	24,060	2.1%	288.9%
Servicios de reparación y mantenimiento	9,485	18,727	1.6%	97.4%
Fabricación de productos a base de minerales no metálicos	536	17,082	1.5%	3085.0%
Servicios personales	4,553	16,802	1.4%	269.0%
Otros	217,505	715,741	61.1%	229.1%
<b>Total</b>	<b>376,182</b>	<b>1,172,084</b>	<b>100.0%</b>	<b>211.6%</b>

**Fuente:** IIEG, con base en datos de INEGI, Censos Económicos.

**Nota:** Por el principio de confidencialidad muchos subsectores no presentan datos, por lo tanto, solo se muestran 11 subsectores que tienen información.

## Empleo

### Trabajadores asegurados en el IMSS Por grupo económico

Para julio de 2021 el IMSS reportó un total de 6,672 trabajadores asegurados, lo que representó para el municipio de Jocotepec una disminución anual de 358 trabajadores en comparación con el mismo mes de 2020, debido a la baja en el registro en el empleo formal en algunos de sus grupos económicos, principalmente en *agricultura*.

En función de los registros del IMSS el grupo económico que más empleos presentó dentro del municipio de Jocotepec fue precisamente la *agricultura*, ya que en julio de 2021 registró un total de 4,654 trabajadores concentrando el 69.75% del total de asegurados en el municipio.

El segundo grupo económico con más trabajadores asegurados fue el de *construcción de edificaciones y de obras de ingeniería civil*, que para julio de 2021 registró 374 empleos formales que representan el 5.61% del total de trabajadores asegurados a dicha fecha.

Tabla 3 Trabajadores asegurados										
Jocotepec, Jalisco 2015-julio 2021										
Grupo económico	2015	2016	2017	2018	2019	2020	julio 2020	julio 2021	variación absoluta jul 2021 / jul 2020	% part jul 2021
Agricultura	3,176	4,002	4,516	5,496	5,970	6,450	5,275	4,654	-621	69.75%
Construcción de edificaciones y de obras de ingeniería civil	107	167	80	104	239	205	223	374	151	5.61%
Servicios de alojamiento temporal	130	147	197	220	241	224	227	231	4	3.46%
Servicios profesionales y técnicos	160	175	173	166	195	194	194	212	18	3.18%
Compraventa de alimentos, bebidas y productos del tabaco	112	101	106	101	124	158	128	163	35	2.44%
Ganadería	105	102	114	151	149	155	156	162	6	2.43%
Compraventa en tiendas de autoservicio y de departamentos especializados por línea de mercancías	139	151	157	144	160	151	151	142	-9	2.13%
Compraventa de materias primas, materiales y auxiliares	61	59	53	70	78	108	93	113	20	1.69%
Compraventa de gases, combustibles y lubricantes	75	81	88	79	93	100	97	97	0	1.45%
Servicios de enseñanza, investigación científica y difusión cultural	65	63	67	61	66	73	63	61	-2	0.91%
Servicios personales para el hogar y diversos	38	31	36	100	126	42	39	46	7	0.69%
Servicios recreativos y de esparcimiento	84	81	64	70	72	42	43	45	2	0.67%
Otros	362	399	425	441	465	357	341	372	31	5.58%
<b>Total</b>	<b>4,614</b>	<b>5,559</b>	<b>6,076</b>	<b>7,203</b>	<b>7,978</b>	<b>8,259</b>	<b>7,030</b>	<b>6,672</b>	<b>-358</b>	<b>100.00%</b>

Fuente: IIEG, con base en información del IMSS.



## Trabajadores asegurados en el IMSS

### Región Sureste

En julio de 2021, Jocotepec se presenta como el primer lugar municipal, dentro de la región Sureste con mayor número de trabajadores concentrando el 43.92% del total.

De julio de 2020 a julio de 2021 el municipio de Jocotepec registró una disminución en el número de trabajadores asegurados en la región Sureste pasando de 7,030 asegurados en 2020 a 6,672 asegurados en 2021, una baja de 358 empleos formales durante el total del periodo.

Tabla 4 Trabajadores asegurados										
Región Sureste, Jalisco 2015-julio 2021										
Municipio	2015	2016	2017	2018	2019	2020	julio 2020	julio 2021	variación absoluta jul 2021 / jul 2020	% part jul 2021
<b>Jocotepec</b>	<b>4,614</b>	<b>5,559</b>	<b>6,076</b>	<b>7,203</b>	<b>7,978</b>	<b>8,259</b>	<b>7,030</b>	<b>6,672</b>	<b>-358</b>	<b>43.92%</b>
Chapala	4,867	5,038	4,648	5,091	5,676	5,591	5,790	5,872	82	38.65%
Mazamitla	939	1,023	1,100	1,140	893	964	912	1,056	144	6.95%
Tizapán el Alto	462	581	584	583	549	538	518	516	-2	3.40%
Valle de Juárez	184	184	195	220	350	428	377	451	74	2.97%
Tuxcueca	181	186	254	282	328	367	295	369	74	2.43%
Concepción de Buenos Aires	73	82	93	102	120	126	129	128	-1	0.84%
La Manzanilla de la Paz	50	50	51	62	60	93	96	115	19	0.76%
Quitupan	4	5	5	8	10	22	13	12	-1	0.08%
Santa María del Oro	1	1	1	1	1	1	1		-1	0.00%
<b>Total</b>	<b>11,375</b>	<b>12,709</b>	<b>13,007</b>	<b>14,692</b>	<b>15,965</b>	<b>16,389</b>	<b>15,161</b>	<b>15,191</b>	<b>30</b>	<b>100.00%</b>

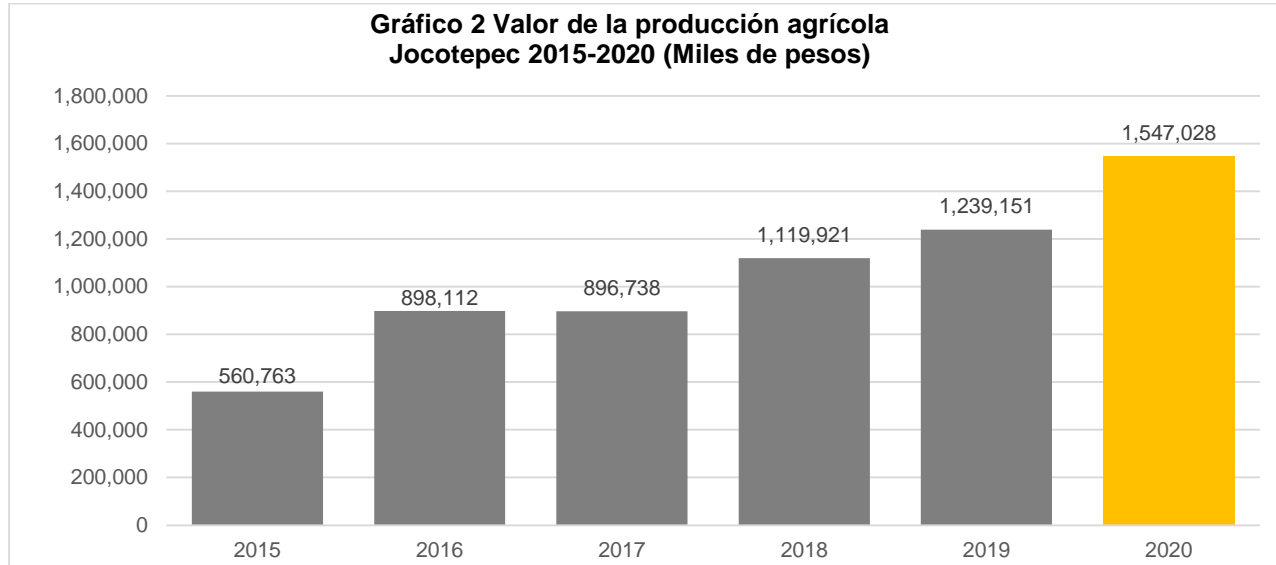
Fuente: IIEG, con base en información del IMSS.

Da click en la siguiente liga para consultar la información de empleo formal (IMSS), que se genera de manera mensual: [https://iieg.gob.mx/ns/?page\\_id=18817](https://iieg.gob.mx/ns/?page_id=18817)

Así mismo puede consultar en la siguiente liga los indicadores municipales: [https://iieg.gob.mx/ns/?page\\_id=17139](https://iieg.gob.mx/ns/?page_id=17139)

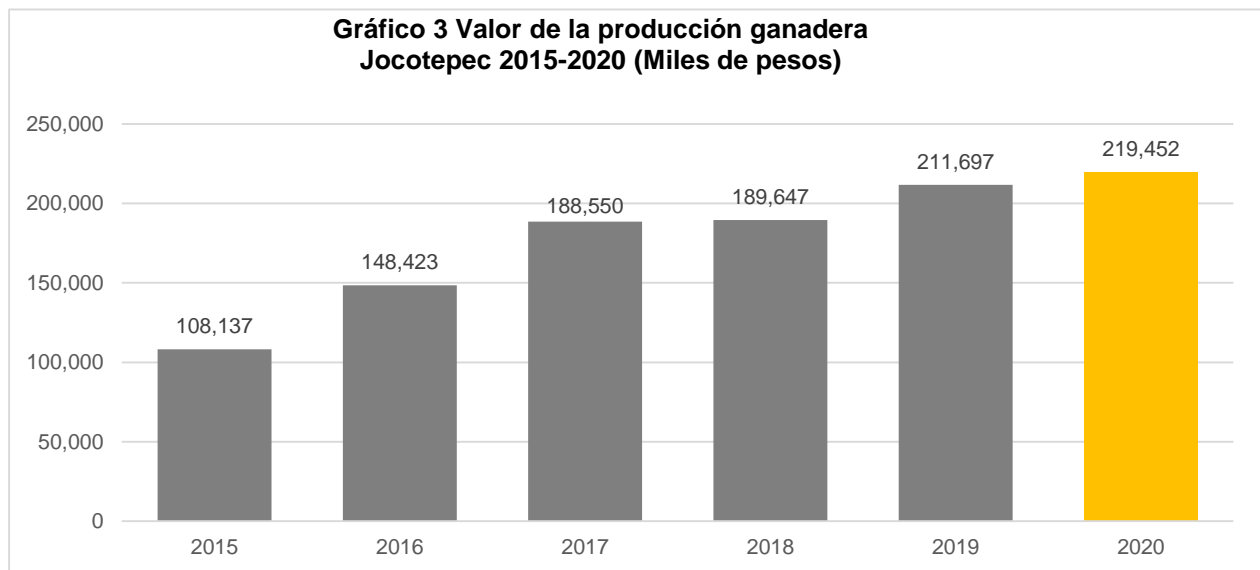
## Agricultura y ganadería

El valor de la producción agrícola en Jocotepec ha presentado una tendencia al alza durante el periodo 2015–2020, habiendo registrado su nivel más alto en 2020. El valor de la producción agrícola de Jocotepec de 2020, representó el 2.16% del total estatal, alcanzando un monto de 1,547,028 miles de pesos para ese año.



Fuente: IIEG, con base en información del SIAP / SAGARPA.

El valor de la producción ganadera en Jocotepec ha presentado una tendencia al alza durante el periodo 2015-2020, siendo el ejercicio de 2020 el año en el que se ha registrado el mayor nivel en el municipio. En 2020, el valor de la producción ganadera de Jocotepec representó el 0.22% del total estatal, alcanzando un monto de 219,452 miles de pesos para ese año.



Fuente: IIEG, con base en información del SIAP / SAGARPA.



**IIEG**  
Instituto de Información  
Estadística y Geográfica  
de Jalisco

# Gobierno y Seguridad

**Jocotepec**  
**Diagnóstico del municipio**  
**Agosto 2021**



**Jalisco**  
GOBIERNO DEL ESTADO

## Desarrollo institucional

El Índice de Desarrollo Municipal (IDM) mide el progreso de un municipio en cuatro dimensiones del desarrollo: social, económica, ambiental e institucional, con la finalidad de presentar una evaluación integral de la situación de cada uno de éstos. El IDM parte de tres premisas vinculadas con el concepto de desarrollo humano, según el cual, el principal objetivo es beneficiar a las personas; las actividades de los gobiernos afectan el nivel de desarrollo de sus comunidades y que el desarrollo sostenible posibilita el bienestar de los individuos a largo plazo (ver detalles [aquí](#)).

En los apartados anteriores ya se ha hecho referencia al desarrollo social, económico y del medio ambiente; finalmente en esta sección se aborda el componente institucional (Índice de Desarrollo Municipal Institucional; IDM-I), que mide el desempeño de las instituciones gubernamentales de un municipio a través de cuatro rubros que contemplan el esfuerzo tributario, la transparencia, la participación electoral y la seguridad.

En la construcción del IDM se decidió incluir cuatro variables para medir el desarrollo institucional de los municipios de Jalisco, tal y como se muestra en las dos tablas siguientes, por medio del porcentaje de participación ciudadana en elecciones; la evaluación del cumplimiento de la publicación de información fundamental y de la obligación de la atención a las solicitudes de información; el porcentaje de ingresos propios por municipio y el número de delitos del fuero común por cada mil habitantes.

<sup>1</sup>En ediciones anteriores se incluía el número de empleados municipales per cápita. Esta información se muestra más adelante en esta sección, pero ya no es considerada para la elaboración del IDM-I

**Tabla 1. Desarrollo institucional de los municipios en el contexto estatal con base en cinco indicadores**

<b>Jocotepec, Región Sureste (Parte I)</b>					
		<b>Porcentaje de participación ciudadana en elecciones 2021</b>		<b>Evaluación del cumplimiento de la publicación de información fundamental 2016</b>	
<b>Clave</b>	<b>Municipio</b>	<b>Valor municipal</b>	<b>Lugar estatal</b>	<b>Valor municipal</b>	<b>Lugar estatal</b>
26	Concepción de Buenos Aires	60.12	59	37.5	14
30	Chapala	72.01	13	12.50	46
50	Jocotepec	48.76	101	0.00	96
56	Santa María del Oro	55.65	72	0.00	96
57	La Manzanilla de la Paz	54.68	79	0.00	96
59	Mazamitla	74.89	9	12.50	46
69	Quitupan	40.04	120	6.25	90
96	Tizapán el Alto	61.71	54	12.50	46
107	Tuxcueca	72.80	11	0.00	96
112	Valle de Juárez	55.92	70	0.00	96

**Fuente:** Elaborado por el IIEG, con base en los resultados electorales de las elecciones municipales de 2021, del IEPC; la Estadística de Finanzas Públicas Estatales y Municipales (EFIPEM), Base de Delitos del Fuero Común del Secretariado Ejecutivo del Sistema Nacional de Seguridad Pública, Encuesta Intercensal 2015 del INEGI y las evaluaciones del ITEI de 2016.

En el caso de Jocotepec, en 2021 registró una participación electoral del 48.76%, que lo coloca en el lugar 101 de los 125 municipios. Lo que significa que tiene una baja participación electoral en comparación con otras municipalidades del estado. Por otra parte, en 2016 con una calificación de 0% en materia de cumplimiento en las obligaciones de transparencia, el municipio se colocó en el lugar 96, lo que muestra el grado de compromiso de una administración en publicar y mantener actualizada la información, en particular, la correspondiente a los rubros financieros y regulatorios; así como la mejora en su accesibilidad y un adecuado manejo y protección de la información confidencial. Esto en el marco del cumplimiento del derecho de acceso a la información pública.

Asimismo, en el ámbito de las finanzas municipales, el 29.42% de los ingresos de Jocotepec se consideran propios; esto significa que fueron generados mediante sus propias estrategias de recaudación, lo que posiciona al municipio en el lugar 15 en el ordenamiento de este indicador respecto a los demás municipios del estado. Mientras que en la cuestión de seguridad, en 2020 el municipio registró una tasa de 6.96 delitos por cada cien mil habitantes, que se traduce en el lugar 67 en el contexto estatal, siendo el lugar uno, el municipio más seguro en función de esta tasa.

Considerando los cuatro indicadores, Jocotepec obtiene un desarrollo institucional Bajo con un IDM-I de 34.32, que lo coloca en el sitio 85 del ordenamiento estatal. Donde el primer lugar lo tiene Tlajomulco de Zúñiga y el último, Juanacatlán.

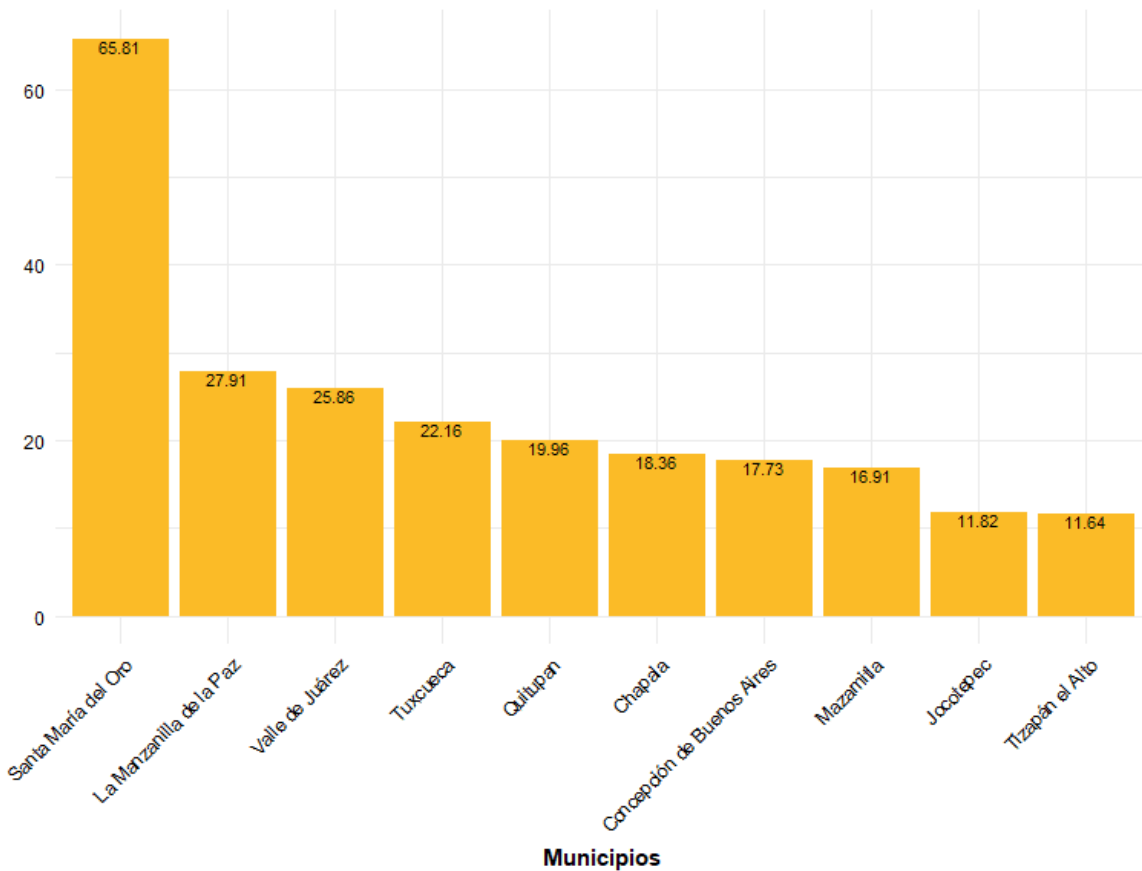
**Tabla 2. Desarrollo institucional de los municipios en el contexto estatal con base en cinco indicadores**

Jocotepec, Región Sureste (Parte II)								
Clave	Municipio	Porcentaje de ingresos propios		Delitos del fuero común por cada 1,000 habitantes 2020		IDM-Institucional		
		Valor municipal	Lugar estatal	Valor municipal	Lugar estatal	Índice	Grado	Lugar estatal
26	Concepción de Buenos Aires	11.56	88	5.64	51	39.45	Alto	23
30	Chapala	47.50	1	14.15	116	42.21	Muy alto	13
50	Jocotepec	29.42	15	6.96	67	34.32	Bajo	85
56	Santa María del Oro	1.79	125	0.90	2	31.08	Muy bajo	114
57	La Manzanilla de la Paz	16.12	68	3.97	30	33.34	Bajo	94
59	Mazamitla	19.49	54	7.42	76	38.66	Alto	33
69	Quitupan	9.28	104	1.82	5	31.02	Muy bajo	115
96	Tizapán el Alto	22.86	39	5.72	53	38.21	Alto	38
107	Tuxcueca	18.71	55	7.18	72	35.64	Medio	68
112	Valle de Juárez	18.01	56	7.79	79	31.62	Muy bajo	108

**Fuente:** Elaborado por el IIEG, con base en los resultados electorales de las elecciones municipales de 2021, del IEPC; la Estadística de Finanzas Públicas Estatales y Municipales (EFIPEM), Base de Delitos del Fuero Común del Secretariado Ejecutivo del Sistema Nacional de Seguridad Pública, Encuesta Intercensal 2015 del INEGI y las evaluaciones del ITEI de 2016.

En lo que respecta a los empleados que laboraron en las instituciones de la administración pública municipales, en 2018 Jocotepec tenía una tasa de 11.82 empleados municipales por cada mil habitantes, por lo que ocupó el sitio 2 de 10 de municipios con la menor tasa en la región, mientras que a nivel estatal ocupó la posición 45.

**Gráfica 1. Empleados que laboraron en las administraciones públicas municipales en la región Sureste, 2018**

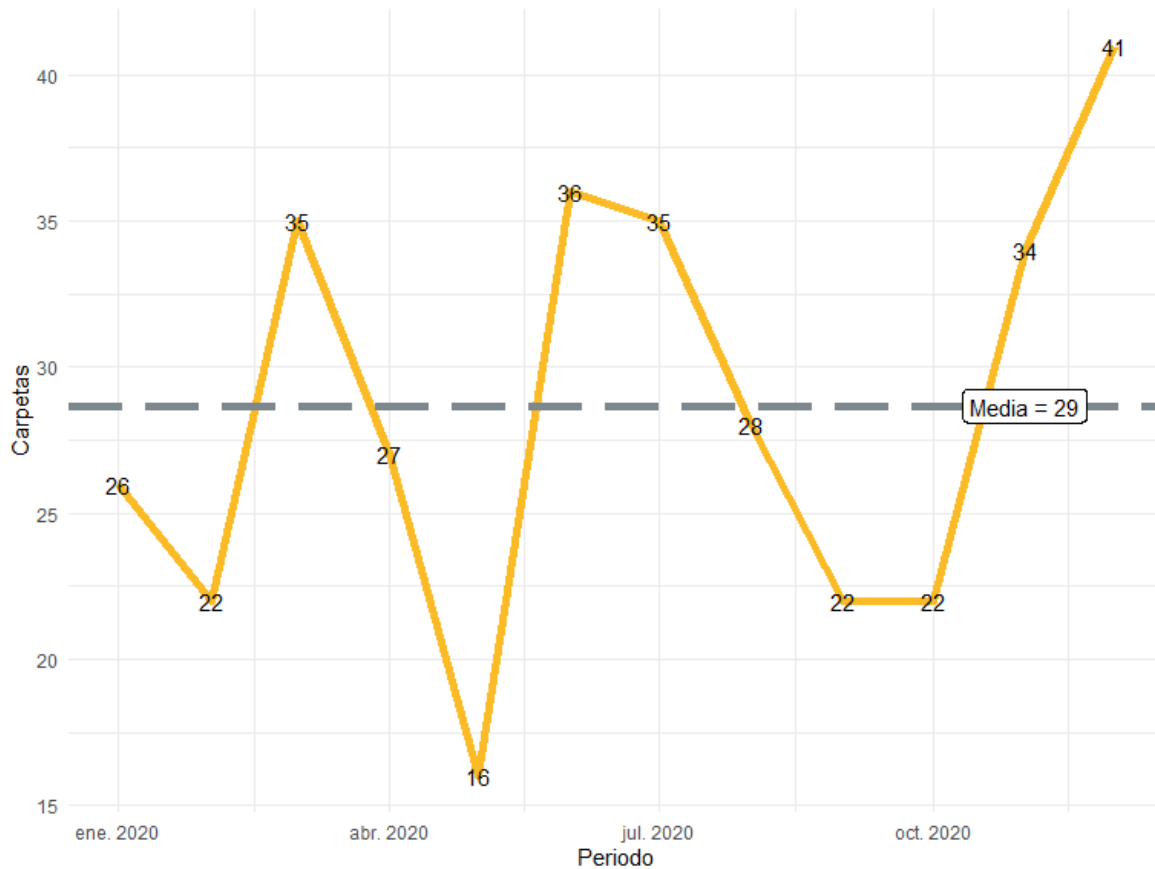


**Fuente:** Elaborado por el IIEG con datos del Censo Nacional de Gobiernos Municipales y Demarcaciones Territoriales de la Ciudad de México 2019, de INEGI.



Durante el 2020, se abrieron un total de 344 carpetas de investigación, de las cuales 162 se abrieron en el primer semestre, mientras que en los siguientes seis meses fueron 182. Diciembre es el mes con más casos con 41 indagaciones. Mayo es el mes con la menor cantidad de carpetas abiertas con 16. El promedio de carpetas abiertas por mes en el municipio es de 29.

**Gráfica 2. Cantidad de carpetas de investigación por mes, Jocotepec 2020**

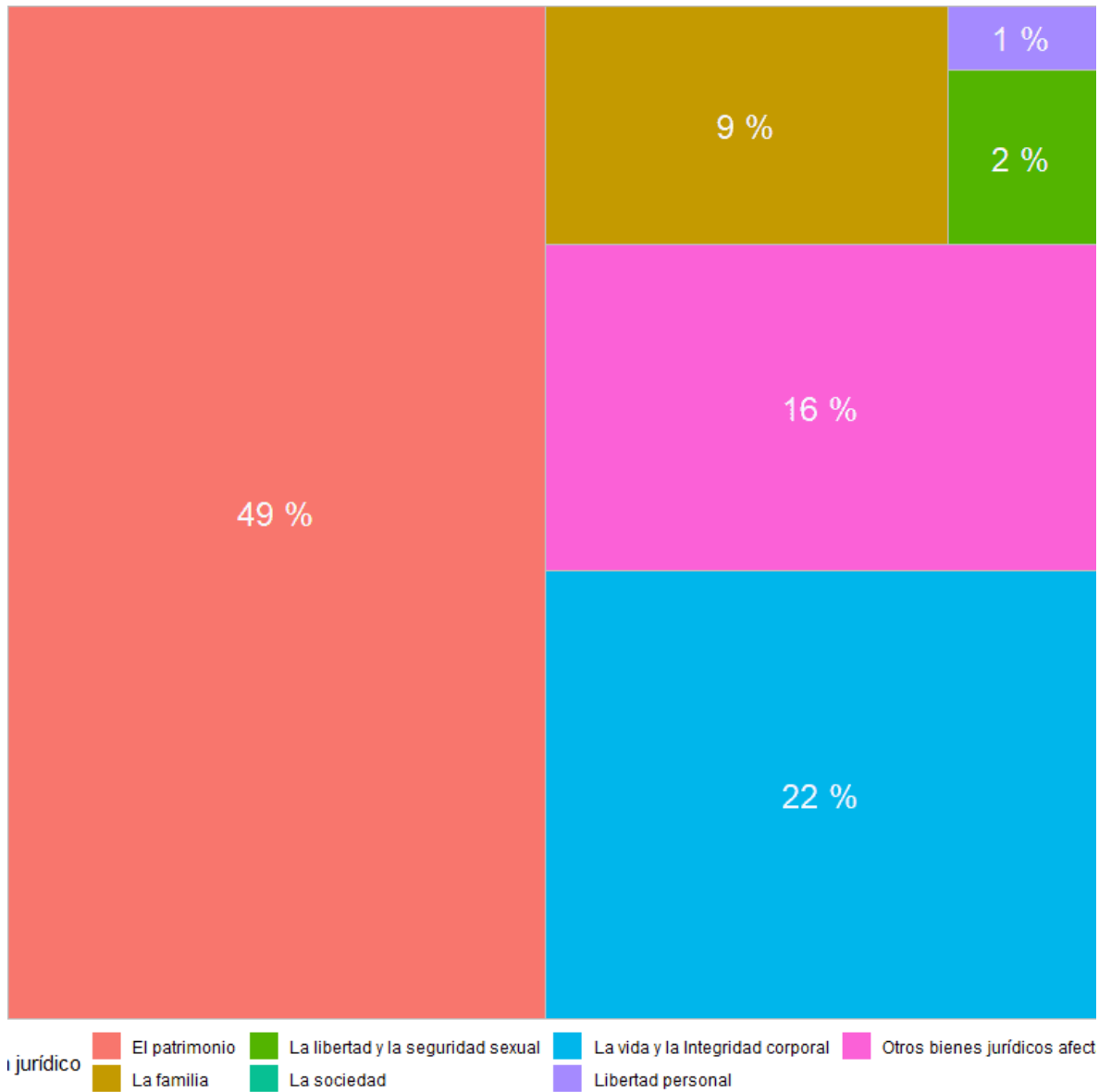


**Fuente:** Elaborado por el IIEG con datos del Secretariado Ejecutivo del Sistema Nacional de Seguridad Pública

En la siguiente liga podrás consultar la información actualizada mensualmente de las carpetas de investigación: [https://iieg.gob.mx/ns/?page\\_id=22174](https://iieg.gob.mx/ns/?page_id=22174)

En Jocotepec durante el 2020, el 49% de los delitos afectaron al bien jurídico del patrimonio seguido de la vida y la integridad corporal con 22% y el tercer bien jurídico con mayor afectación fue otros bienes jurídicos afectados con 16%. (Gráfica 3).

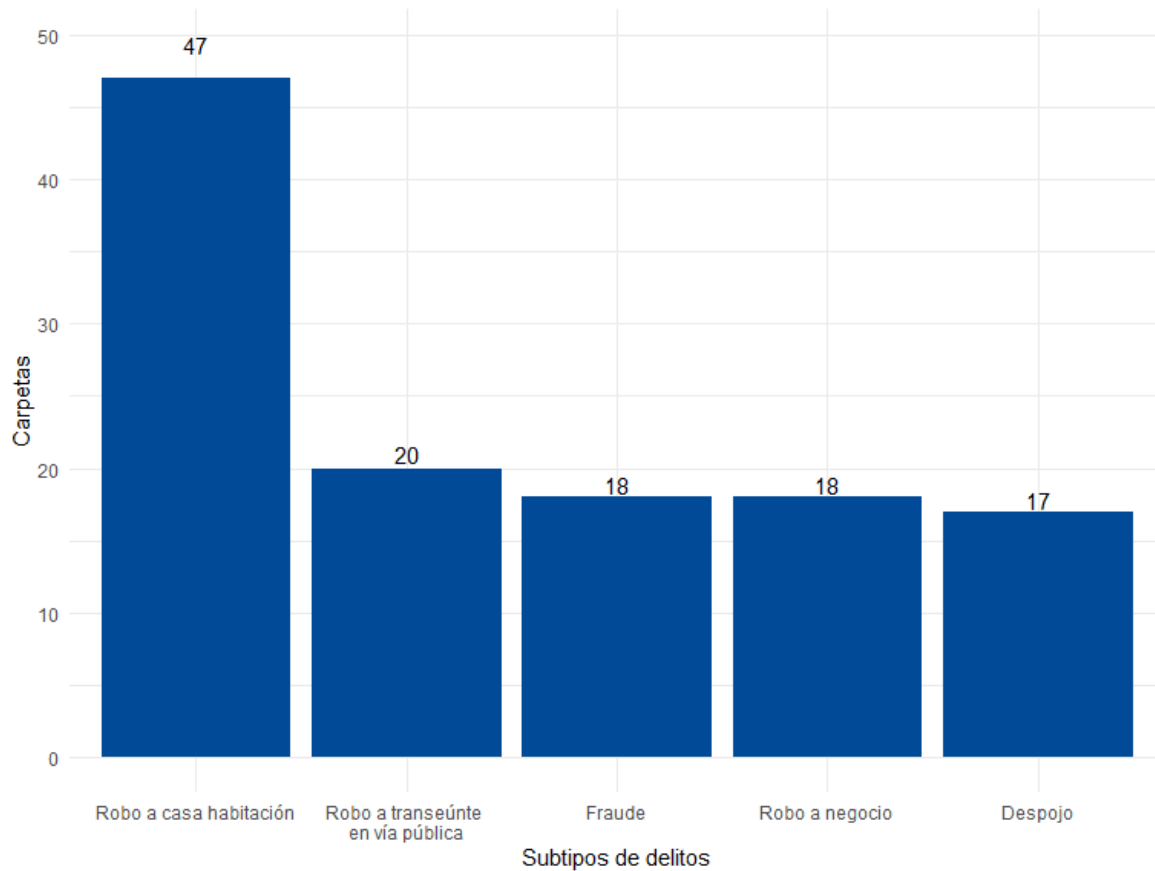
**Gráfica 3. Distribución porcentual de los bienes jurídicos afectados, Jocotepec 2020**



**Fuente:** Elaborado por el IIEG con datos del Secretariado Ejecutivo del Sistema Nacional de Seguridad Pública

Con relación al bien jurídico del patrimonio que fue el más afectado en 2020 en el municipio, robo a casa habitación fue el subtipo de delito que abrió más carpetas con 47; en segundo puesto, robo a transeúnte en vía pública con 20 seguido de fraude con 18 casos. (Gráfica 4).

**Gráfica 4. Cantidad de carpetas por los 5 subtipos de delitos que afectaron más a el patrimonio, Jocotepec 2020**



**Fuente:** Elaborado por el IIEG con datos del Secretariado Ejecutivo del Sistema Nacional de Seguridad Pública

## Directorio municipal



### **Presidente Municipal Jocotepec**

José Miguel Gómez López  
jocotepec@jalisco.gob.mx

### **Domicilio**

Hidalgo Sur No. 6 C.P. 45800, Jocotepec, Jalisco

### **Teléfono**

(387) 763 0784 Fax / 763 00 74 / 763 1919

### **Síndico (a)**

Carlos Alberto Zúñiga Chacón

### **Regidores (as)**

Rosa Elizabeth Gómez Amezcua  
Ana Karina López López  
Horario Trujillo Cervantes  
Marisela Navarro Gudiño  
Guadalupe Israel Camarena Flores  
José Manuel Haro Chacón  
Marisol Contreras Duran  
Hugo David García Vargas  
Anabel Rodríguez Orozco

### **Partido Político**


Movimiento Ciudadano (MC)


[www.iieg.gob.mx](http://www.iieg.gob.mx)



IIEG Jalisco

Calzada de los Pirules 71 Col. Ciudad Granja  
C.P. 45010, Zapopan, Jalisco, México.

 [contacto@iieg.gob.mx](mailto:contacto@iieg.gob.mx)

 33377-71770



**IIEG**  
Instituto de Información  
Estadística y Geográfica  
de Jalisco

