



IIEG

Instituto de Información
Estadística y Geográfica
de Jalisco



JESÚS MARÍA DIAGNÓSTICO DEL MUNICIPIO DICIEMBRE 2019



Jalisco
GOBIERNO DEL ESTADO



JESÚS MARÍA DIAGNÓSTICO DEL MUNICIPIO

Diciembre 2019

HISTORIA	3
Toponimia	
Contexto histórico	
GEOGRAFÍA	6
Mapa base	
Medio físico e infraestructura	
DEMOGRAFÍA Y SOCIEDAD	10
Aspectos demográficos	
Intensidad migratoria	
Pobreza multidimensional	
Marginación	
Índices sociodemográficos	
ECONOMÍA	21
Número de empresas	
Valor agregado censal bruto	
Empleo	
Agricultura y ganadería	
MEDIO AMBIENTE	27
Subíndice municipal de medio ambiente	
GOBIERNO Y SEGURIDAD	29
Instituciones educativas	
Desarrollo institucional	
Incidencia delictiva	
Directorio municipal	

Consulta el documento en línea
[Cuadernillos Municipales](#)



IIEG
Instituto de Información
Estadística y Geográfica
de Jalisco

HISTORIA

JESÚS MARÍA
DIAGNÓSTICO DEL MUNICIPIO
DICIEMBRE 2019



Jalisco
GOBIERNO DEL ESTADO

Toponimia

La denominación oficial del municipio de Jesús María tiene su origen en la época colonial, de ahí que en su respectivo nombre no se haga alusión a algún vocablo prehispánico.

Figura 1. Jesús María, Jalisco.
Localización geográfica.



FUENTE: IIEG, Instituto de Información Estadística y Geográfica del Estado de Jalisco, "Mapa General del Estado de Jalisco, 2012"

Contexto histórico

La presencia del hombre en esta región, según vestigios, data de una antigüedad de más de tres mil años antes de nuestra era. Así lo indican los restos materiales encontrados. Se sabe por testimonio directo de los conquistadores y cronistas misioneros, que los primeros pobladores fueron los otomíes, la raza autóctona y más antigua, cuyo origen nadie ha logrado precisar; cuando los nahoas y olmecas llegaron a la altiplanicie, se encontraron con que ya estaba habitada por los otomíes y como aquellos eran más fuertes obligaron a éstos a salirse de esa región. De la mezcla de los nahoas y los olmecas resultó un pueblo inteligente con el nombre de toltecas.

En 1522 fue conquistado por el capitán Cristóbal de Olid, quien se internó en Jalisco por Ayo el Grande, sujetando a Huáscato y Ayo el Chico; de 1590 a 1600 fue fundada la población con el nombre de Barranca de las Viudas; para 1636 Barranca de Viudas queda bajo la jurisdicción parroquial de Ayo el Chico, luego que éste se hizo priorato ese mismo año. En 1731 Barranca de Viudas y su demarcación territorial, quedaría en la comprensión de la extensa Hacienda de Santa Anna de Apacueco.

A partir de 1822 esta población comienza a conocerse sólo como Jesús María, se le proclama el 22 de junio de 1823, en 1824 Jesús María pertenece al Departamento de Tepatitlán, Distrito de la Barca, Tercer Cantón. En marzo de 1837 se reforma la organización territorial del Estado en donde ya supone su existencia a pesar de que no se conoce el decreto que crea a este municipio, para 1838 se le da la categoría de Pueblo, perteneciente al partido de Tepatitlán, Distrito de La Barca Tercer Cantón. En 1875 por decreto se erigen las municipalidades de Arandas, Jesús María y Degollado.



IIEG
Instituto de Información
Estadística y Geográfica
de Jalisco

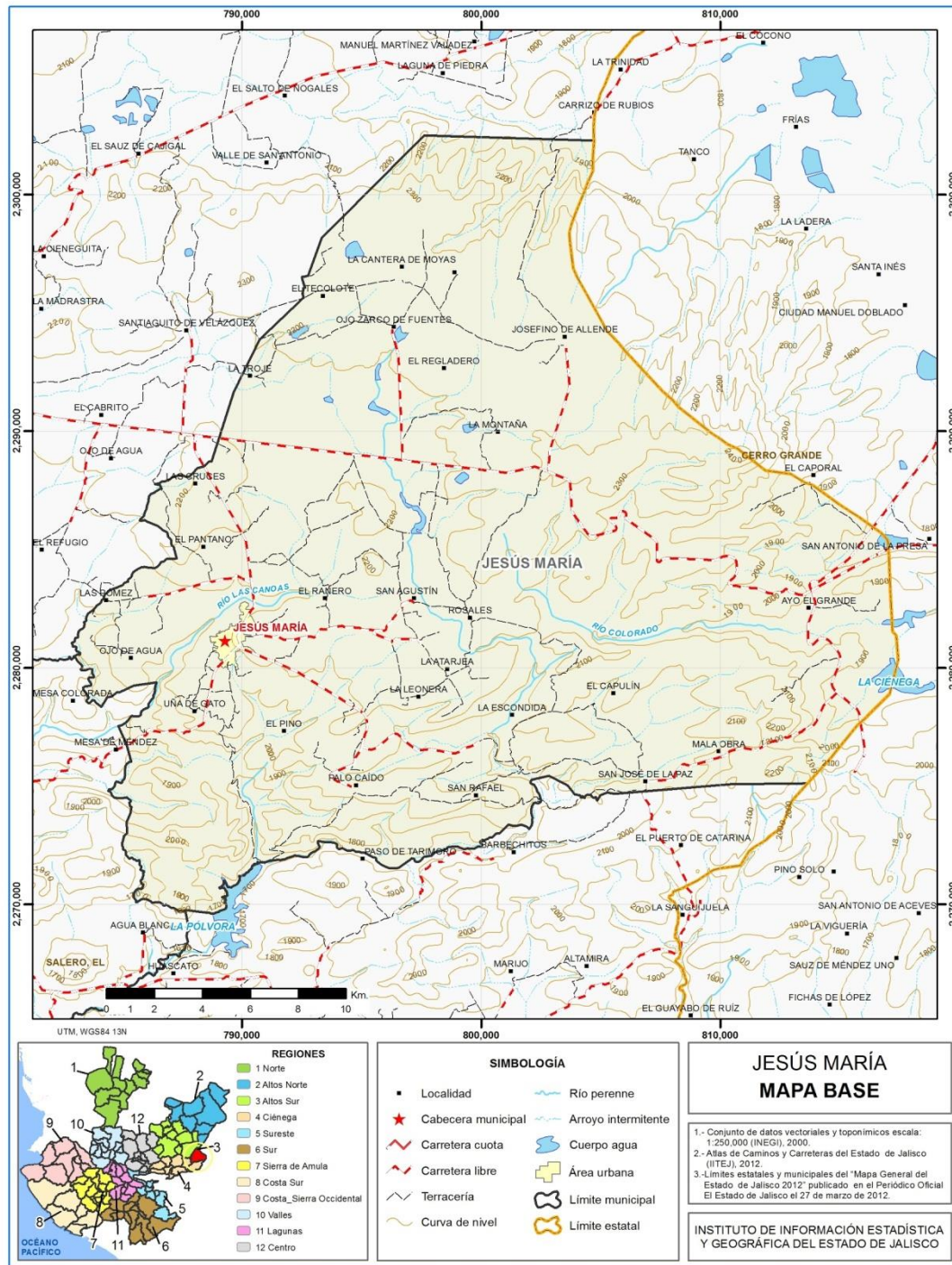
GEOGRAFÍA

JESÚS MARÍA
DIAGNÓSTICO DEL MUNICIPIO
DICIEMBRE 2019



Jalisco
GOBIERNO DEL ESTADO

Figura 2. Jesús María, Jalisco.
 Mapa base.



FUENTE: IIEG, Instituto de Información Estadística y Geográfica del Estado de Jalisco; 2015.

Geografía

Tabla 1 Medio físico		
Jesús María, Jalisco		
Medio físico	Descripción	
Superficie municipal (km ²)	665	El municipio de Jesús María tiene una superficie de 665Km ² . Por su superficie se ubica en la posición 43 con relación al resto de los municipios del estado.
Altura (msnm)	Mínima municipal	1,650
	Máxima municipal	2,480
	Cabecera municipal	2,095
Pendientes (%)	Planas (< 5°)	54.9
	Lomerío (5° - 15°)	29.7
	Montañosas (> 15°)	15.4
Clima (%)	Semicálido semihúmedo	23.2
Temperatura (°C)	Templado subhúmedo	76.8
	Máxima promedio	28.6
	Mínima promedio	6.9
Precipitación (mm)	Media anual	17.1
	Extrusiva ácida	34.2
Geología (%)	Basalto	30.2
	Residual	28.2
	Toba	4.7
	Aluvial	2.7
Tipo de suelo (%)	Luvisol	34.7
	Regosol	14.3
	Feozem	12.3
	Planosol	11.2
	Vertisol	10.8
	Otros	16.8
Cobertura de suelo (%)	Agricultura	49.4
	Asentamiento humano	0.8
	Bosque	19.3
	Cuerpo de agua	0.5
	Pastizal	17.5
	Selva	12.6

FUENTE: IIEG, Instituto de Información Estadística y Geográfica del Estado de Jalisco; con base en: Geología, Edafología, esc. 1:50,000 y Uso de Suelo y Vegetación SVI, esc. 1:250,000, INEGI. Clima, CONABIO. Tomo 1 Geografía y Medio Ambiente de la Enciclopedia Temática Digital de Jalisco. MDE y MDT del conjunto de datos vectoriales, esc. 1:50,000, INEGI. Mapa General del Estado de Jalisco 2012.

Tabla 2 Infraestructura

Jesús María, Jalisco

Infraestructura		Descripción	
Infraestructura (km)	Carreteras	113.6	El municipio se encuentra en el octavo lugar de la región Altos Sur, registrando grado alto de conectividad en caminos y carreteras.
	Caminos	247.1	
Tipo de servicios	Cantidad	Comentarios	
Cementerio	2	La información presentada en esta tabla corresponde a los servicios concentrados en localidades mayores a 2,500 habitantes.	
Escuelas	14		
Palacio o ayudantía	1		
Mercado	1		
Plaza	1		
Centro Salud	3		
Tanque de agua	1		
Templo	2		

FUENTE: IIEG, Instituto de Información Estadística y Geográfica del Estado de Jalisco Atlas de Caminos y Carreteras del Estado de Jalisco 2012, Conectividad 2012. Mapa General del Estado de Jalisco 2012. Censo de Población y Vivienda 2000 y 2010, INEGI. Siete servicios básicos, CDTR-IIEG, 2009.



IIEG
Instituto de Información
Estadística y Geográfica
de Jalisco

DEMOGRAFÍA Y SOCIEDAD

JESÚS MARÍA
DIAGNÓSTICO DEL MUNICIPIO
DICIEMBRE 2019



Jalisco
GOBIERNO DEL ESTADO

Aspectos demográficos

El municipio de Jesús María pertenece a la Región Altos Sur, su población en el 2015 según el Censo de Población y Vivienda era de 19 mil 469 personas; 45.3 por ciento hombres y 54.7 por ciento mujeres, los habitantes del municipio representaban el 4.9 por ciento del total regional (ver tabla 3). Comparando este monto poblacional con el del año 2010, se obtiene que la población municipal aumentó un 4.5 por ciento en cinco años.

Tabla 3 Población por sexo, porcentaje en el municipio

Jesús María, Jalisco							
Clave	No.	Municipio/localidad	Población total 2010	Población 2015			
				Total	Porcentaje en el municipio	Hombres	Mujeres
048 JESÚS MARÍA			18,634	19,469	100.00	8,819	10,650

FUENTE: IIEG, Instituto de Información Estadística y Geográfica del Estado de Jalisco con base en INEGI, Censo de Población y Vivienda 2010, Encuesta Intercensal 2015.

Se estima que para el 2020 esta población aumentará a 20 mil 395 habitantes, donde 9 mil 339 serán hombres y 11 mil 056 mujeres, manteniendo el 0.24 por ciento de la población total del estado.

El municipio en 2010 contaba con 167 localidades, de las cuales, 15 eran de dos viviendas y 30 de una. La cabecera municipal de Jesús María es la localidad más poblada con 8 mil 249 personas, y representaba el 44.3 por ciento de la población, le sigue Allende (Josefino Allende) con el 8.7, San José de la Paz con el 5.9, Los Robles con el 3.7 y Ayo el Grande con el 1.6 por ciento del total municipal.(ver tabla 4)

Tabla 4 Población por sexo, porcentaje en el municipio

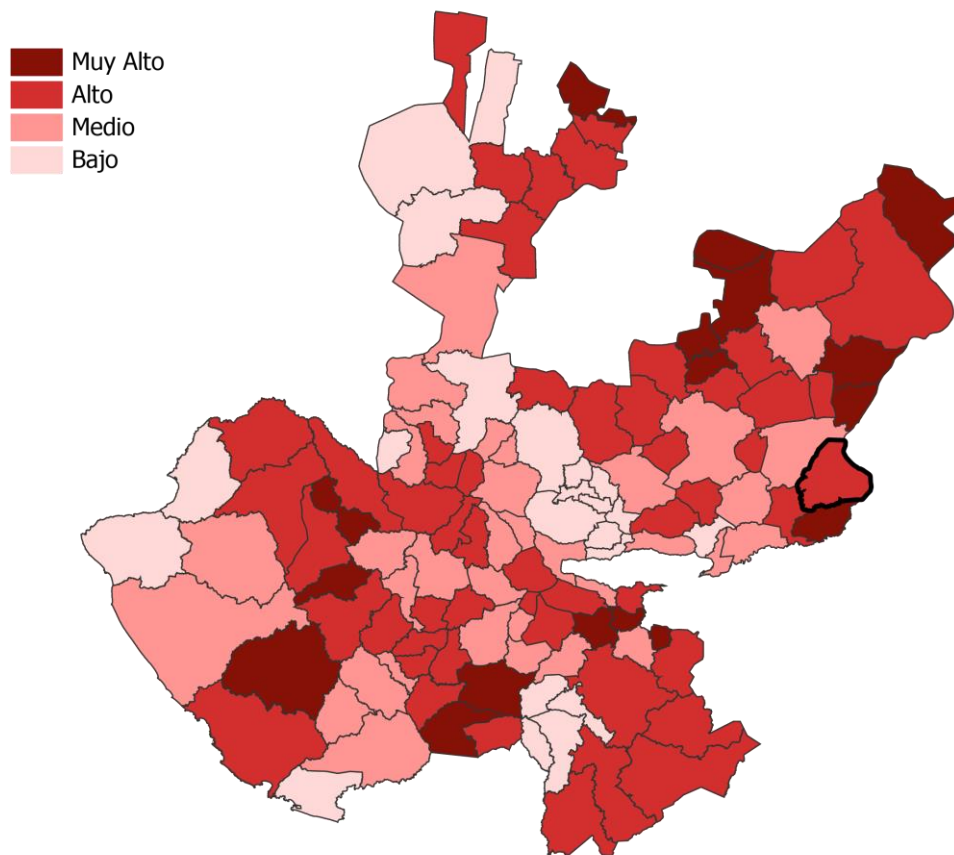
Jesús María, Jalisco							
Clave	No.	Municipio/localidad	Población total 2000	Población 2010			
				Total	Porcentaje en el municipio	Hombres	Mujeres
048 JESÚS MARÍA			19,842	18,634	100.00	8,571	10,063
0001	1	JESÚS MARÍA	7,852	8,249	44.3	3,721	4,528
0003	2	ALLENDE (JOSEFINO DE ALLENDE)	1,727	1,618	8.7	743	875
0128	3	SAN JOSÉ DE LA PAZ	1,224	1,107	5.9	488	619
0118	4	LOS ROBLES	518	693	3.7	325	368
0007	5	AYO EL GRANDE	342	298	1.6	137	161

FUENTE: IIEG, Instituto de Información Estadística y Geográfica del Estado de Jalisco con base en INEGI, censos y conteos nacionales, 2000-2010

Intensidad migratoria

El estado de Jalisco tiene una añeja tradición migratoria a Estados Unidos que se remonta hacia los finales del siglo XIX. Se estima que 1.4 millones de personas nacidas en Jalisco habitan en Estados Unidos y que alrededor de 2.6 millones de personas nacidas en aquel país son hijos de padres jaliscienses. De acuerdo al índice de intensidad migratoria calculado por Consejo Nacional de Población (CONAPO) con datos del censo de población de 2010 del INEGI, Jalisco tiene un grado alto de intensidad migratoria, y tiene el lugar decimotercero entre las entidades federativas del país con mayor intensidad migratoria.

Figura 3. Grado de Intensidad migratoria a Estados Unidos.
Jalisco, 2010



FUENTE: IIEG, Instituto de Información Estadística y Geográfica del Estado de Jalisco con base en estimaciones del CONAPO, 2010

Los indicadores de este índice señalan que en Jesús María el 14.24 por ciento de las viviendas del municipio se recibieron remesas en 2010, en un 11.14 por ciento se reportaron emigrantes del quinquenio anterior (2005-2010), en el 2.09 por ciento se registraron migrantes circulares del quinquenio anterior, así mismo el 4.80 por ciento de las viviendas contaban con migrantes de retorno del quinquenio anterior (ver tabla 5).

Tabla 5 Índice y grado de intensidad migratoria e indicadores socioeconómicos

Jesús María, 2010

Índice y grado de intensidad migratoria e indicadores socioeconómicos	Valores
Índice de intensidad migratoria	1.1812378
Grado de intensidad migratoria	Alto
Total de viviendas	4415
% viviendas que reciben remesas	14.24
% Viviendas con emigrantes en Estados Unidos del quinquenio anterior	11.14
% Viviendas con migrantes circulares del quinquenio anterior	2.09
% Viviendas con migrantes de retorno del quinquenio anterior	4.80
Lugar que ocupa en el contexto estatal	41
Lugar que ocupa en el contexto nacional	334

FUENTE: IIEG, Instituto de Información Estadística y Geográfica del Estado de Jalisco con base en estimaciones del CONAPO con base en el INEGI, muestra del diez por ciento del Censo de Población y Vivienda 2010.

Cabe señalar que en el cálculo previo del índice de intensidad migratoria, que fue en el año 2000, la unidad de observación eran los hogares y Jesús María ocupaba el lugar 55 con grado alto, donde los hogares que recibieron remesas fue el 12.86 por ciento, hogares con emigrantes en Estados Unidos del quinquenio anterior 15.95 por ciento, el 3.42 por ciento de los hogares tenían migrantes circulares del quinquenio anterior y 2.76 por ciento migrantes de retorno (ver tabla 6).

Tabla 6 Índice y grado de intensidad migratoria e indicadores socioeconómicos

Jesús María, 2000

Índice y grado de intensidad migratoria e indicadores socioeconómicos	Valores
Índice de intensidad migratoria	1.2023581
Grado de intensidad migratoria	Alto
Total de hogares	3949
% Hogares que reciben remesas	12.86
% Hogares con emigrantes en Estados Unidos del quinquenio anterior	15.95
% Hogares con migrantes circulares del quinquenio anterior	3.42
% Hogares con migrantes de retorno del quinquenio anterior	2.76
Lugar que ocupa en el contexto estatal	55

Fuente: Consejo Nacional de Población. Colección: Índices Sociodemográficos. Diciembre de 2001.

Pobreza multidimensional

La pobreza, está asociada a condiciones de vida que vulneran la dignidad de las personas, limitan sus derechos y libertades fundamentales, impiden la satisfacción de sus necesidades básicas e imposibilitan su plena integración social. De acuerdo con esta concepción, una persona se considera en situación de pobreza multidimensional cuando sus ingresos son insuficientes para adquirir los bienes y los servicios que requiere para satisfacer sus necesidades y presenta carencia en al menos uno de los siguientes seis indicadores: rezago educativo, acceso a los servicios de salud, acceso a la seguridad social calidad y espacios de la vivienda servicios básicos en la vivienda.

La nueva metodología para medir el fenómeno de la pobreza fue desarrollada por el CONEVAL y permite profundizar en el estudio de la pobreza, ya que además de medir los ingresos, como tradicionalmente se realizaba, se analizan las carencias sociales desde una óptica de los derechos sociales.

Estos componentes permitirán dar un seguimiento puntual de las carencias sociales y al bienestar económico de la población, además de proporcionar elementos para el diagnóstico y seguimiento de la situación de la pobreza en nuestro país, desde un enfoque novedoso y consistente con las disposiciones legales aplicables y que retoma los desarrollos académicos recientes en materia de medición de la pobreza.

En términos generales de acuerdo a su ingreso y a su índice de privación social se proponen la siguiente clasificación:

Pobres multidimensionales.- Población con ingreso inferior al valor de la línea de bienestar y que padece al menos una carencia social.

Vulnerables por carencias sociales.- Población que presenta una o más carencias sociales, pero cuyo ingreso es superior a la línea de bienestar.

Vulnerables por ingresos.- Población que no presenta carencias sociales y cuyo ingreso es inferior o igual a la línea de bienestar.

No pobre multidimensional y no vulnerable.- Población cuyo ingreso es superior a la línea de bienestar y que no tiene carencia social alguna.

Tabla 7 Pobreza Multidimensional

Jesús María, 2010-2015

Indicadores de incidencia	Porcentaje		Personas		Carencias promedio	
	2010	2015	2010	2015	2010	2015
Pobreza multidimensional						
Población en situación de pobreza multidimensional	49.0	44.3	9,214	8,055	2.5	2.1
Población en situación de pobreza multidimensional moderada	40.6	39.0	7,649	7,085	2.3	2.0
Población en situación de pobreza multidimensional extrema	8.3	5.3	1,564	970	3.5	3.4
Población vulnerable por carencias sociales	42.2	41.4	7,940	7,533	2.4	2.1
Población vulnerable por ingresos	2.7	4.7	506	864		
Población no pobre multidimensional y no vulnerable	6.2	9.5	1,160	1,736		
Privación social						
Población con al menos una carencia social	91.1	85.7	17,154	15,588	2.4	2.1
Población con al menos tres carencias sociales	37.7	26.7	7,089	4,864	3.5	3.4
Indicadores de carencias sociales						
Rezago educativo	46.6	42.5	8,775	7,730	2.9	2.5
Acceso a los servicios de salud	48.5	33.2	9,136	6,033	2.9	2.8
Acceso a la seguridad social	79.0	70.1	14,872	12,748	2.6	2.3
Calidad y espacios de la vivienda	6.0	6.0	1,131	1,097	3.8	3.5
Acceso a los servicios básicos en la vivienda	27.4	18.4	5,161	3,338	3.4	3.3
Acceso a la alimentación	13.6	12.7	2,550	2,314	3.8	3.0
Bienestar						
Población con un ingreso inferior a la línea de bienestar mínimo	19.5	15.1	3,661	2,739	2.4	2.1
Población con un ingreso inferior a la línea de bienestar	51.6	49.0	9,719	8,919	2.4	1.9

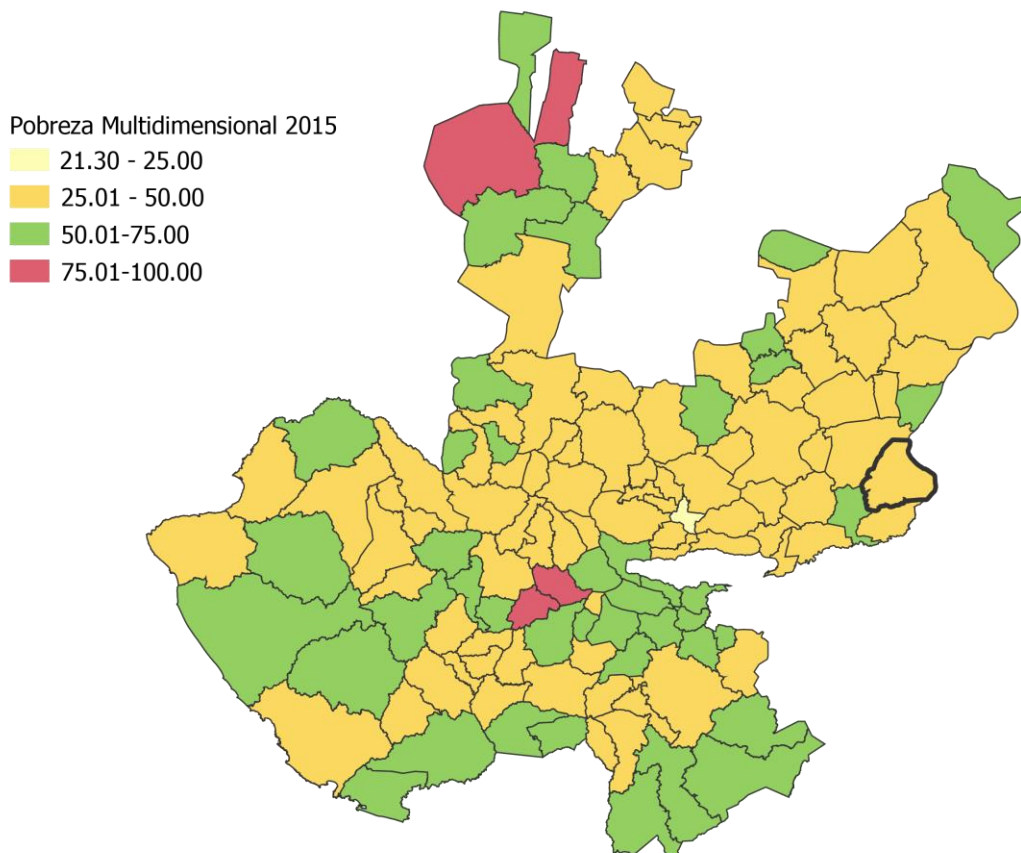
Fuente: Elaborado por el IIEG con base en estimaciones del CONEVAL con base en el MCS-ENIGH 2010, la muestra del Censo de Población y Vivienda 2010, el Modelo Estadístico 2015 para la continuidad del MCS-ENIGH y la Encuesta Intercensal 2015.

En la tabla 7 se muestra los datos actualizados a 2015 del porcentaje y número de personas en situación de pobreza, vulnerable por carencias sociales, vulnerable por ingresos y; no pobre y no vulnerable en Jesús María el 44.3 por ciento de la población se encuentra en situación de pobreza, es decir 8 mil 055 personas comparten esta situación en el municipio, así mismo el 41.4 por ciento (7,533 personas) de la población es vulnerable por carencias sociales; el 4.7 por ciento es vulnerable por ingresos y 9.5 por ciento es no pobre y no vulnerable.

Es importante agregar que en 2010 el 7.9 por ciento de Jesús María presentó pobreza extrema para el 2015 disminuyó a 5.3 por ciento, es decir 970 personas (2015); por otro lado en 2010 un 41.0 por ciento de la población estaba en pobreza moderada (7,560 personas) y para 2015 disminuyó su porcentaje a 39.0 por ciento, en datos absolutos disminuyó a 7,085 habitantes.

De los indicadores de carencias sociales en 2015, destaca que el acceso a la seguridad social es la más alta con un 70.1 por ciento, que en términos relativos se trata de 12 mil 748 habitantes. El que menos porcentaje acumula es el de calidad y espacios de la vivienda, con el 6.0 por ciento.

Figura 4. Porcentaje de población con pobreza multidimensional por municipio.
 Jalisco, 2015



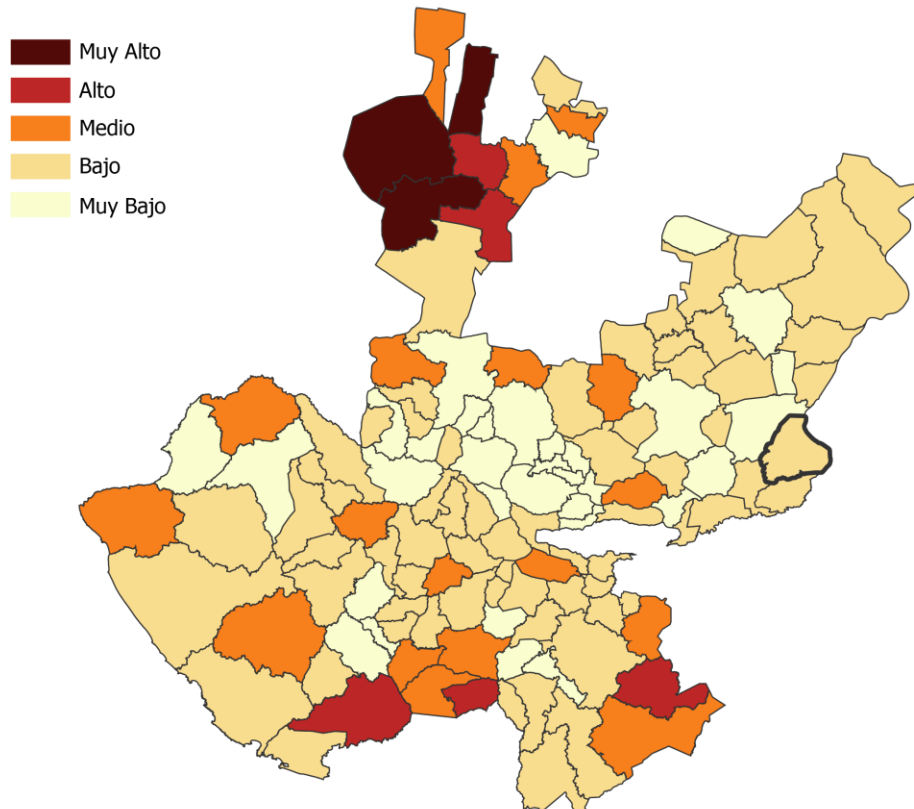
FUENTE: IIEG, con base en estimaciones del CONEVAL con base en el Modelo Estadístico 2015 para la continuidad del MCS-ENIGH y la Encuesta Intercensal 2015.

Marginación

La construcción del índice para las entidades federativas, regiones y municipios considera cuatro dimensiones estructurales de la marginación: falta de acceso a la educación (población analfabeta de 15 años o más y población sin primaria completa de 15 años o más), residencia en viviendas inadecuadas (sin disponibilidad de agua entubada, sin drenaje ni servicio sanitario exclusivo, con piso de tierra, sin disponibilidad de energía eléctrica y con algún nivel de hacinamiento), percepción de ingresos monetarios insuficientes (ingresos hasta 2 salarios mínimos) y residir en localidades pequeñas con menos de 5 mil habitantes.

En la tabla 8 se presentan los indicadores que componen el índice de marginación para el 2015 del municipio. En donde se ve que Jesús María cuenta con un grado de marginación bajo y que la mayoría de sus carencias están similares a las del promedio estatal; destaca que la población de 15 años o más sin primaria completa asciende al 37.5 por ciento, y que el 43.5 por ciento de la población no gana ni dos salarios mínimos.

Figura 5. Índice de marginación por municipio.
 Jalisco, 2015



FUENTE: IIEG, Instituto de Información Estadística y Geográfica del Estado de Jalisco con base en estimaciones del CONAPO, 2015

A nivel localidad, se tiene que la mayoría de las principales localidades del municipio tienen grado de marginación medio, a excepción de Los Robles y Ayo el Grande que tienen grado de marginación alto; en particular estas dos últimas tienen los más altos porcentajes de población analfabeta (26.8 y 20.0 por ciento, respectivamente) y sin primaria completa (55.1 y 49.0 por ciento, respectivamente) (ver tabla 9).

Tabla 9 Grado de marginación e indicadores sociodemográficos

Jesús María, 2010							
Municipio / Localidad		Grado	% Población de 15 años o más analfabeta	% Población de 15 años o más sin primaria completa	% Población en localidades con menos de 5000 habitantes	% Población ocupada con ingreso de hasta 2 salarios mínimos	% Viviendas particulares habitadas que no disponen de refrigerador
Clave	Nombre						
	Jalisco	Bajo	3.6	14.9	17.5	29.4	
048	Jesús María	Bajo	10.8	37.5	55.7	43.5	
0001	Jesús María	Medio	11.2	38.2			8.3
0003	Allende (Josefino de Allende)	Medio	12.1	50.0			15.6
0128	San José de la Paz	Medio	13.2	46.6			14.1
0118	Los Robles	Alto	26.8	55.1			31.5
0007	Ayo el Grande	Alto	20.0	49.0			5.3

* Para el cálculo de los índices estatales, municipales y regionales, estos indicadores corresponden a los porcentajes de ocupantes en viviendas.

FUENTE: IIEG, Instituto de Información Estadística y Geográfica del Estado de Jalisco, con base en CONAPO, Índices de marginación por entidad federativa, municipal y a nivel localidad, 2010

Nota: El dato del Estado y del municipio es de 2015

Respecto a las carencias en la vivienda, la localidad Ayo el Grande tiene 10.7 por ciento de las viviendas sin excusado y 4.1 por ciento con piso de tierra. En el caso de aquellas sin agua entubada la localidad de Los Robles presenta la proporción más alta con el 1.3 por ciento; así como en equipamiento con un 31.5 por ciento de viviendas sin refrigerador (ver tabla 10).

Tabla 10 Grado de marginación e indicadores sociodemográficos

Jesús María, 2010								
Municipio / Localidad			Grado	% Viviendas particulares habitadas sin excusado*	% Viviendas particulares habitadas sin energía eléctrica*	% Viviendas particulares habitadas sin disponibilidad de agua entubada*	**Promedio de ocupantes por cuarto en viviendas particulares habitadas	% Viviendas particulares habitadas con piso de tierra
Clave	Nombre							
	Jalisco	Bajo	0.86	0.34	1.84	22.1	1.6	
048	Jesús María	Medio	4.9	2.1	4.3	4.0	2.1	
0001	Jesús María	Medio	0.4	0.3	0.7	1.0	0.6	
0003	Allende (Josefino de Allende)	Medio	2.4	0.9	0.9	0.8	0.7	
0128	San José de la Paz	Medio	1.7	0.7	1.0	1.0	1.7	
0118	Los Robles	Alto	8.7	0.7	1.3	1.5	4.0	
0007	Ayo el Grande	Alto	10.7	0.0	0.0	1.0	4.1	

* Para el cálculo de los índices estatales, municipales y regionales, estos indicadores corresponden a los porcentajes de ocupantes en viviendas.

** Para el dato estatal y municipal se considera el porcentaje de viviendas con algún nivel de hacinamiento

FUENTE: IIEG, Instituto de Información Estadística y Geográfica del Estado de Jalisco, con base en CONAPO, Índices de marginación por entidad federativa, municipal y a nivel local, 2010

Nota: El dato del Estado y del municipio es de 2015

Índices sociodemográficos

A manera de recapitulación, el municipio de Jesús María en 2015 ocupaba a nivel estatal el lugar 45 en el índice de marginación con un grado bajo, en pobreza multidimensional se localiza en el lugar 73, con el 49.8 por ciento de su población en pobreza moderada y 14.2 por ciento en pobreza extrema; y en cuanto al índice de intensidad migratoria el municipio tiene un grado alto y ocupa el lugar 41 entre todos los municipios del estado (ver tabla 11).

Tabla 11 Población total, grado de Marginación e Intensidad Migratoria y situación de pobreza

Jalisco, 2015									
Clave	Municipio	Población	Marginación		Pobreza Multidimensional			Intensidad Migratoria 2010	
			Grado	Lugar	Moderada	Extrema	Lugar	Grado	Lugar
14	Jalisco	7,844,830	Bajo	27	30.0	1.8	5	Alto	13
001	Acatic	21,530	Bajo	61	51.3	10.4	102	Alto	49
008	Arandas	77,116	Muy bajo	94	48.6	13.7	85	Medio	87
046	Jalostotitlán	33,777	Bajo	91	53.3	12.8	84	Alto	46
048	Jesús María	19,469	Bajo	45	49.8	14.2	73	Alto	41
060	Mexicacán	5,088	Bajo	36	64.9	6.5	9	Muy Alto	4
074	San Julián	15,890	Muy bajo	104	61.3	6.9	83	Alto	19
078	San Miguel el Alto	32,960	Bajo	89	53.9	13.7	93	Alto	66
093	Tepatitlán de Morelos	141,322	Muy bajo	117	30.8	3.2	116	Medio	88
111	Valle de Guadalupe	6,924	Bajo	84	45.3	5.3	95	Alto	30
117	Cañadas de Obregón	4,110	Bajo	37	50.7	8.6	21	Muy Alto	3
118	Yahualica de González Gallo	22,586	Bajo	70	48.1	13.9	77	Alto	33
125	San Ignacio Cerro Gordo	18,952	Bajo	58	55.2	14.9	58	Alto	60

FUENTE: IIEG, Instituto de Información Estadística y Geográfica del Estado de Jalisco con base en estimaciones del CONEVAL y CONAPO.

*El dato de Jalisco en Pobreza Multidimensional corresponde a 2016.



IIEG
Instituto de Información
Estadística y Geográfica
de Jalisco

ECONOMÍA

JESÚS MARÍA
DIAGNÓSTICO DEL MUNICIPIO
DICIEMBRE 2019

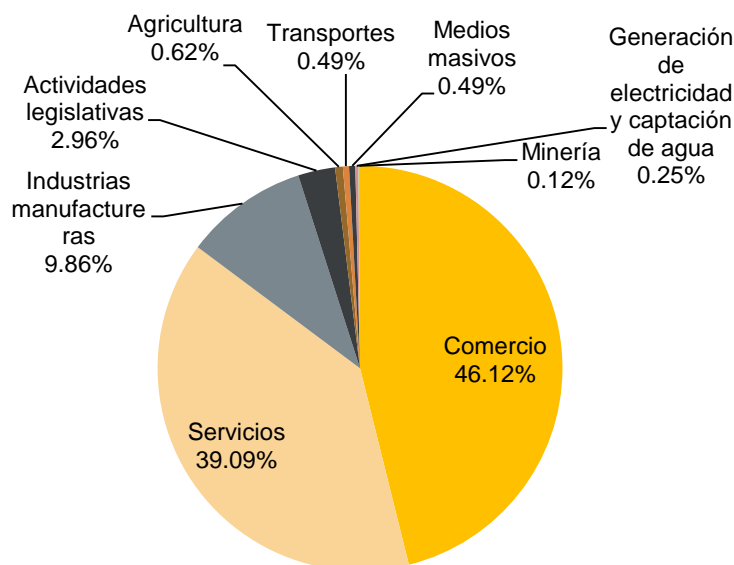


Jalisco
GOBIERNO DEL ESTADO

Número de empresas

Conforme a la información del Directorio Estadístico Nacional de Unidades Económicas (DENUE) de INEGI, el municipio de Jesús María cuenta con 811 unidades económicas al mes de noviembre de 2019 y su distribución por sectores revela un predominio de unidades económicas dedicadas al comercio, siendo estas el 46.12% del total de las empresas en el municipio. Ocupa la posición 62 del total de empresas establecidas en el estado y el lugar número 9 en el ranking regional

Figura 6. Distribución de las unidades económicas Jesús María, 2019/Noviembre



Posición en el ranking		
Municipio	Estatad	Regional
Jesús María	62	9

Tabla 12 Composición de las Empresas

Jesús María, noviembre 2019. (Unidades económicas).

Sector	Total de Unidades Económicas	0 a 5 personas	6 a 10 personas	11 a 30 personas	31 a 50 personas	51 a 100 personas	101 a 250 personas	Más de 250 personas
Comercio	374	353	20	1				
Servicios	317	287	20	10				
Industrias manufactureras	80	70	5	1	1	1	1	1
Actividades legislativas	24	18	1	2	1			2
Agricultura	5	1	2	2				
Transportes	4	4						
Medios masivos	4	4						
Generación de electricidad y captación de agua	2		1	1				
Minería	1			1				
Total general	811	737	49	18	2	1	1	3

FUENTE: IIEG, Instituto de Información Estadística y Geográfica del Estado de Jalisco; con información de INEGI, DENUE.

Valor agregado censal bruto

El valor agregado censal bruto se define como: “el valor de la producción que se añade durante el proceso de trabajo por la actividad creadora y de transformación del personal ocupado, el capital y la organización (factores de la producción), ejercida sobre los materiales que se consumen en la realización de la actividad económica.” En resumen, esta variable se refiere al valor de la producción que añade la actividad económica en su proceso productivo.

Los censos económicos 2014, registraron que, en el municipio de Jesús María, los tres subsectores más importantes en la generación de valor agregado censal bruto fueron el *Curtido y acabado de cuero y piel*; la *Industria de las bebidas y del tabaco*; y los *Servicios de preparación de alimentos y bebidas*, que generaron en conjunto el 66.8% del total del valor agregado censal bruto registrado en 2014 en el municipio.

El subsector de las *Industria de las bebidas y del tabaco*, que concentró el 18.8% del valor agregado censal bruto en 2014, registró el mayor crecimiento real pasando 194 mil pesos en 2009 a 31 millones 439 mil pesos en 2014, representado un incremento considerable durante este periodo.

Tabla 13 Subsectores con mayor valor agregado censal bruto (VACB)

Jesús María, 2009 y 2014. (Miles de pesos a precios de 2013).

Subsector	2009	2014	% Part 2014	Var % 2009- 2014
316 Curtido y acabado de cuero y piel, y fabricación de productos de cuero, piel y materiales sucedáneos	104,387	58,228	34.8%	-44.2%
312 Industria de las bebidas y del tabaco	194	31,439	18.8%	16094.3%
722 Servicios de preparación de alimentos y bebidas	20,806	22,189	13.3%	6.6%
461 Comercio al por menor de abarrotes, alimentos, bebidas, hielo y tabaco	22,586	21,117	12.6%	-6.5%
468 Comercio al por menor de vehículos de motor, refacciones, combustibles y lubricantes	472	4,296	2.6%	810.9%
311 Industria alimentaria	5,915	3,610	2.2%	-39.0%
463 Comercio al por menor de productos textiles, bisutería, accesorios de vestir y calzado	2,331	2,981	1.8%	27.9%
812 Servicios personales	1,554	2,452	1.5%	57.8%
332 Fabricación de productos metálicos	1,621	1,774	1.1%	9.4%
811 Servicios de reparación y mantenimiento	2,916	1,726	1.0%	-40.8%
541 Servicios profesionales, científicos y técnicos	1,713	1,618	1.0%	-5.5%
Otros	14,408	15,953	9.5%	10.7%
Total	178,902	167,383	100.0%	-6.4%

FUENTE: IIEG, Instituto de Información Estadística y Geográfica del Estado de Jalisco; con base a datos proporcionados por el INEGI.

Empleo

Trabajadores asegurados en el IMSS Por grupo económico

Para diciembre de 2019 el IMSS reportó un total de 1,816 trabajadores asegurados, lo que representó para el municipio de Jesús María un aumento de 97 trabajadores en comparación con el mes de diciembre de 2018, debido al incremento del registro de empleo formal de algunos de sus grupos económicos, principalmente en la *Elaboración de bebidas*.

En función de los registros del IMSS el grupo económico que más empleos generó dentro del municipio de Jesús María, fue precisamente la *Elaboración de bebidas*, ya que en diciembre de 2019 registró un total de 573 trabajadores concentrando el 31.55% del total de asegurados en el municipio.

El segundo grupo económico con más trabajadores asegurados fue la *Fabricación de calzado e industria del cuero*, que para diciembre de 2019 registró 342 trabajadores asegurados que representan el 18.83% del total de trabajadores asegurados a dicha fecha.

Tabla 13 Trabajadores asegurados

Jesús María, Jalisco 2012-2019									
Grupo económico	2012	2013	2014	2015	2016	2017	2018	2019	% part 2019
Elaboración de bebidas.	224	239	274	318	397	407	511	573	31.55%
Fabricación de calzado e industria del cuero.	719	676	610	530	456	374	337	342	18.83%
Servicios de administración pública y seguridad social.	248	276	281	251	238	244	261	265	14.59%
Servicios profesionales y técnicos.	119	124	129	137	143	141	152	139	7.65%
Elaboración de alimentos.	14	15	54	70	95	105	112	128	7.05%
Agricultura.	18	20	30	60	155	195	125	125	6.88%
Ganadería.	20	20	27	26	25	26	32	40	2.20%
Industria del papel.	18	23	41	32	36	36	42	38	2.09%
Compraventa de materias primas, materiales y auxiliares.	13	12	17	18	17	24	26	31	1.71%
Construcción de edificaciones y obras de ingeniería civil.	3	1	2	9	9	26	24	26	1.43%
Compraventa de gases, combustibles y lubricantes.	7	7	18	18	24	25	24	22	1.21%
Fabricación y/o reparación de muebles de madera y sus partes; excepto de metal y de plástico moldeado.	2	1	0	0	1	5	13	17	0.94%
Otros	65	62	56	56	67	64	60	70	3.85%
Total	1,470	1,476	1,539	1,525	1,663	1,672	1,719	1,816	100.00%

FUENTE: IIEG, Instituto de Información Estadística y Geográfica del Estado de Jalisco; con base a datos proporcionados por el IMSS

Trabajadores asegurados en el IMSS Región Altos Sur

En diciembre de 2019, Jesús María se presenta como el séptimo municipio, dentro de la región Altos Sur, con mayor número de trabajadores concentrando el 2.86% del total.

De diciembre de 2012 a diciembre de 2019 el municipio de Jesús María registró un importante incremento en el número de trabajadores asegurados en la región Altos Sur, pasando de 1,470 asegurados en 2012 a 1,816 asegurados en 2019, un aumento de 346 trabajadores durante el total del periodo.

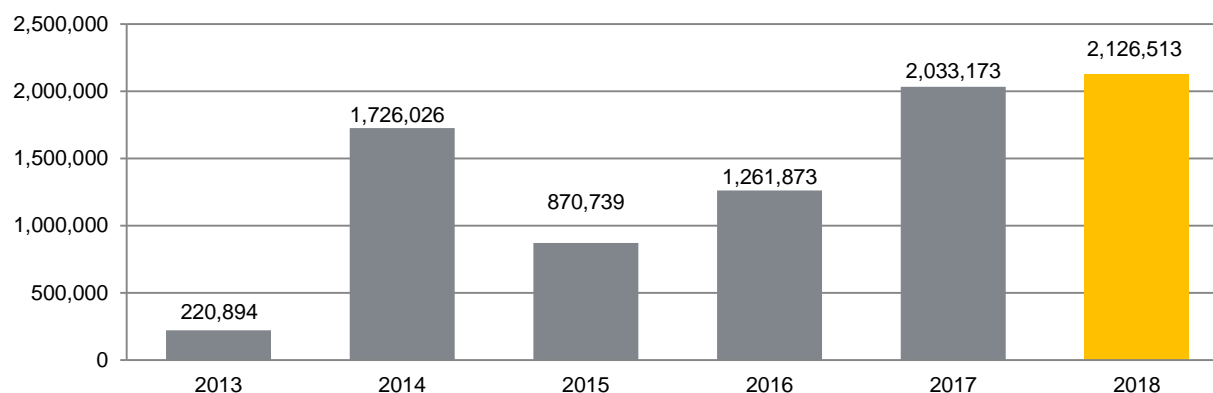
Tabla 14 Trabajadores asegurados									
Región Altos Sur, Jalisco 2012-2019									
Municipio	2012	2013	2014	2015	2016	2017	2018	2019	% part.2019
Acatic	3,035	2,933	3,293	3,495	3,849	4,364	4,665	4,775	7.53%
Arandas	7,119	7,484	8,426	9,225	9,266	9,817	10,278	10,942	17.25%
Cañadas de Obregón	64	79	68	25	20	17	14	13	0.02%
Jalostotitlán	2,108	2,147	2,232	2,139	2,305	2,370	2,374	2,563	4.04%
Jesús María	1,470	1,476	1,539	1,525	1,663	1,672	1,719	1,816	2.86%
Mexxicacán	3	9	9	7	11	11	15	13	0.02%
San Ignacio Cerro Gordo	0	774	748	781	782	800	639	652	1.03%
San Julián	570	565	581	577	642	680	744	801	1.26%
San Miguel el Alto	2,980	3,310	3,585	3,786	3,836	3,814	3,732	3,752	5.92%
Tepatitlán de Morelos	25,029	26,436	26,677	28,359	29,371	30,265	32,752	35,569	56.08%
Valle de Guadalupe	313	512	1,360	1,470	1,474	1,566	1,720	1,842	2.90%
Yahualica de González Gallo	809	1,082	487	455	431	522	527	683	1.08%
Total región Altos Sur	43,500	46,807	49,005	51,844	53,650	55,898	59,179	63,421	100.00%

FUENTE: IIEG, Instituto de Información Estadística y Geográfica del Estado de Jalisco; con base a datos proporcionados por el IMSS

Agricultura y ganadería

El valor de la producción agrícola en Jesús María ha presentado fluctuaciones durante el periodo 2013–2018, habiendo registrado su nivel más alto en 2018. El valor de la producción agrícola de Jesús María de 2014, representó el 4.4% del total de producción agrícola estatal y registró en este mismo año su máxima participación y en 2018 fue de 3.2%

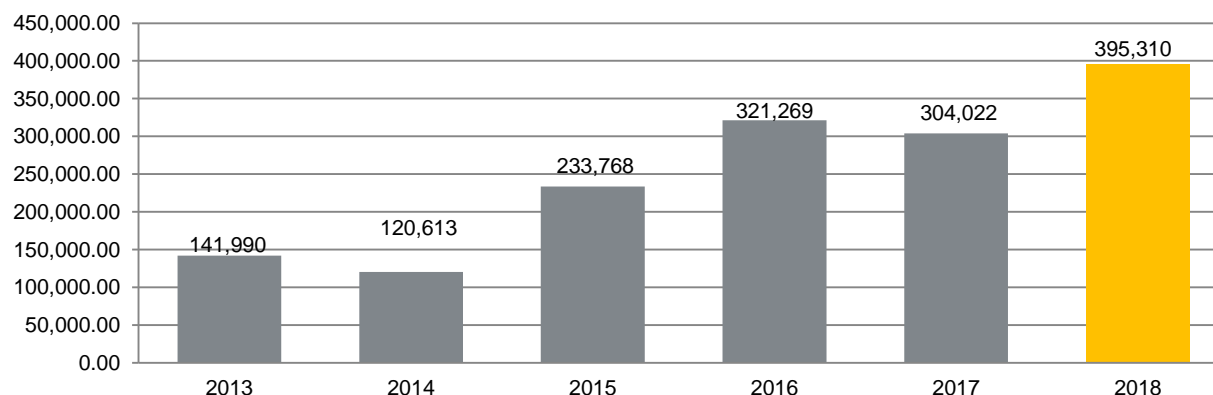
Figura 7. Valor de la producción agrícola Jesús María 2013 - 2018 (Miles de pesos)



FUENTE: IIEG, Instituto de Información Estadística y Geográfica del Estado de Jalisco; información de SIAP / SAGARPA - OEIDRUS.

La producción ganadera en Jesús María ha mantenido diversas fluctuaciones durante el periodo 2013-2018, siendo el ejercicio de 2018 el año en el que se ha registrado el mayor crecimiento en el valor de la producción ganadera en el municipio. Su participación en la producción estatal en ese año representó el 0.4%.

Figura 8. Valor de la producción ganadera Jesús María 2013 - 2018 (Miles de pesos)



FUENTE: IIEG, Instituto de Información Estadística y Geográfica del Estado de Jalisco; información de SIAP / SAGARPA - OEIDRUS.



IIEG
Instituto de Información
Estadística y Geográfica
de Jalisco

MEDIO AMBIENTE

JESÚS MARÍA
DIAGNÓSTICO DEL MUNICIPIO
DICIEMBRE 2019



Jalisco
GOBIERNO DEL ESTADO

Índice municipal de medio ambiente

Tabla 16 Municipios de la región Altos Sur de acuerdo al índice municipal de medio ambiente.

Jesús María, Jalisco			
Nombre	Índice Municipal Medio Ambiente	Posición estatal	Categoría
Tepatitlán de Morelos	43.49	106	Muy bajo
Acatic	42.97	108	Muy bajo
Jesús María	42.84	110	Muy bajo
Jalostotitlán	41.91	114	Muy bajo
Mexxicacán	41.84	115	Muy bajo
Yahualica de González Gallo	40.82	118	Muy bajo
Cañadas de Obregón	40.54	119	Muy bajo
Valle de Guadalupe	39.42	120	Muy bajo
Arandas	37.72	122	Muy bajo
San Ignacio Cerro Gordo	37.36	123	Muy bajo
San Julián	35.89	124	Muy bajo
San Miguel el Alto	34.10	125	Muy bajo

FUENTE: IIEG, Instituto de Información Estadística y Geográfica del Estado de Jalisco con información de SEMADES, 2000, 2010; SEMARNAT, 2000; CONAGUA, 2010; CONABIO, 2010; INEGI, 1982, 2005,2007; CONAFOR, 2007; CEA, 2007; CCA, 2010.

Considerando el índice de medio ambiente, que contempla aspectos como generación de residuos sólidos, deforestación, explotación de acuíferos, cobertura forestal, áreas naturales protegidas, entre otros, Jesús María se ubica en el lugar 110 a nivel estatal, lo cual indica un desarrollo *Muy Bajo* del medio ambiente en comparación al resto de los municipios de la entidad, y la sexta posición en la región Altos Sur.

En el Índice Municipal de Medio Ambiente, 2013, destaca que el 2.9% del territorio de Jesús María se ubica en un acuífero sobreexplotado, sobre el cual se registra un total de 4,572 viviendas particulares habitadas, de las cuales 92.61% tienen disponibilidad de agua dentro de la casa o el terreno y 93.79% cuentan con drenaje conectado a la red pública, fosa séptica u otros.

El Municipio tiene una cobertura de 21.5% de bosques, 10.9% de selvas y 46.9% destinada a la agricultura. En los últimos 25 años el municipio ha recuperado 13.57 km² de superficie con vegetación natural y presenta 14.52% de la superficie con riesgo de erosión.

En términos de residuos sólidos urbanos, el municipio participa con el 0.24% del total estatal, equivalente a 17.982 toneladas generadas por día.



IIEG
Instituto de Información
Estadística y Geográfica
de Jalisco

GOBIERNO Y SEGURIDAD

JESÚS MARÍA
DIAGNÓSTICO DEL MUNICIPIO
DICIEMBRE 2019



Jalisco
GOBIERNO DEL ESTADO

Instituciones educativas

De acuerdo a los datos de escuelas proporcionados por el Sistema de Información y Gestión Educativa, durante el ciclo escolar 2017-2018, la región Altos sur del estado de Jalisco, compuesta por 12 municipios, contó con 1,305 escuelas en 1,257 planteles.

El municipio de Jesús María tuvo 94 escuelas en 93 planteles.

Las escuelas en Jesús María operaron principalmente en el turno matutino (85.1%), seguido por el turno vespertino (14.9%). Ver tabla 16.

Tabla 16. Datos generales de las Instituciones educativas en Jesús María

Ciclo escolar 2017-2018							
Municipio	Escuelas		Turno				
	Escuela	Planteles	Vespertino	Matutino	Discontinuo	Continuo	Nocturno
Jesús María	94	93	14	80	0	0	0
			14.9%	85.1%	0.0%	0.0%	0.0%

Fuente: Elaborado por el IIEG con base en registros del Sistema de Información y Gestión Educativa.

El nivel educativo que se impartió en las escuelas del municipio fue principalmente de primaria (48.9%), seguido de preescolar (30.9%), secundaria (16%), media superior (3.2%) y por último CAM (1.1%). Ver tabla 17.

Tabla 17. Escuelas por nivel educativo en el municipio de Jesús María

Ciclo escolar 2017-2018								
	Nivel Educativo							
	Primaria	Preescolar	Secundaria	Media superior	Inicial	CAM*	Superior	Formación para el trabajo
Escuelas	46	29	15	3	0	1	0	0
% Participación	48.9%	30.9%	16.0%	3.2%	0.0%	1.1%	0.0%	0.0%

Fuente: Elaborado por el IIEG con base en registros del Sistema de Información y Gestión Educativa.

* Centros de Atención Múltiple.

Los servicios educativos que se tuvieron en las escuelas de Jesús María fueron: primaria (62.8%), seguido de comunitario (26.6%), telesecundaria (6.4%), bachillerato general (3.2%) y por último CAM (1.1%). Ver tabla 18.

Tabla 18. Servicios educativos en Jesús María por número de escuelas

Ciclo escolar 2017-2018		
Servicio Educativo	Escuelas	% de participación
General	59	62.8%
Comunitario	25	26.6%
Indígena	0	0.0%
Telesecundaria	6	6.4%
Bachillerato general	3	3.2%
Tecnológico	0	0.0%
Técnica	0	0.0%
Inicial indígena	0	0.0%
CAM*	1	1.1%
Inicial no escolarizada	0	0.0%
Licenciatura y posgrado	0	0.0%
Formación para el trabajo	0	0.0%
Otro	0	0.0%

Fuente: Elaborado por el IIEG con base en registros del Sistema de Información y Gestión Educativa.

* Centros de Atención Múltiple.

La matrícula de alumnos registrados en el ciclo escolar 2017-2018 en el municipio de Jesús María fue de 4,376, de los cuales el 48% fueron hombres y el 52% mujeres.

La cantidad de docentes en el registro fue de 173 profesores y hubo un promedio de 25 alumnos por profesor. Ver tabla 19.

Tabla 19. Alumnos y docentes en Jesús María

Ciclo escolar 2017-2018					
Municipio	Alumnos			Docentes	Alumnos por Profesor
	Hombres	Mujeres	Total	Total	Total
Jesús María	2,102	2,274	4,376	173	25

Fuente: Elaborado por el IIEG con base en registros del Sistema de Información y Gestión Educativa.

Desarrollo institucional

El Índice de Desarrollo Municipal (IDM) mide el progreso de un municipio en cuatro dimensiones del desarrollo: social, económica, ambiental e institucional, con la finalidad de presentar una evaluación integral de la situación de cada uno de éstos. El IDM parte de tres premisas vinculadas con el concepto de desarrollo humano, según el cual, el principal objetivo es beneficiar a las personas; las actividades de los gobiernos afectan el nivel de desarrollo de sus comunidades y que el desarrollo sostenible posibilita el bienestar de los individuos a largo plazo (ver detalles en https://iieg.gob.mx/ns/wp-content/uploads/2020/08/Metodologia_IDM.pdf).

En los tres apartados anteriores ya se ha hecho referencia al desarrollo social, económico y del medio ambiente; finalmente en esta sección se aborda el componente institucional (Índice de Desarrollo Municipal Institucional; IDM-I), que mide el desempeño de las instituciones gubernamentales de un municipio a través de cinco rubros que contemplan el esfuerzo tributario, la transparencia, la participación electoral, el número de empleados municipales per cápita y la seguridad.

En la construcción del IDM se decidió incluir cinco variables para medir el desarrollo institucional de los municipios de Jalisco, tal y como se muestra en las dos tablas siguientes, por medio del porcentaje de participación ciudadana en elecciones; la evaluación del cumplimiento de la publicación de información fundamental y de la obligación de la atención a las solicitudes de información; la tasa de empleados municipales por cada mil habitantes; el porcentaje de ingresos propios por municipio y el número de delitos del fuero común por cada mil habitantes.

Tabla 20. Desarrollo institucional de los municipios en el contexto estatal con base en cinco indicadores

Jesús María, Región Altos Sur (Parte I)							
Clave	Municipio	Porcentaje de participación ciudadana en elecciones 2018		Evaluación del cumplimiento de la publicación de información fundamental 2016		Empleados municipales por cada 1,000 habitantes 2018	
		Valor municipal	Lugar estatal	Valor municipal	Lugar estatal	Valor municipal	Lugar estatal
01	Acatic	55.81	111	12.50	46	12.41	48
08	Arandas	60.18	86	0.00	96	10.12	29
46	Jalostotitlán	55.94	110	18.75	35	8.29	17
48	Jesús María	56.63	107	18.75	35	12.47	49
60	Mexicacán	56.65	106	0.00	96	31.16	115
74	San Julián	65.58	55	37.50	14	16.27	72
78	San Miguel el Alto	60.88	84	18.75	35	11.33	40
93	Tepatitlán de Morelos	54.41	115	18.75	35	9.10	21
111	Valle de Guadalupe	62.07	73	6.25	90	17.59	81
117	Cañadas de Obregón	61.77	76	12.50	46	32.94	118
118	Yahualica de González Gallo	61.46	80	12.50	46	16.50	75
125	San Ignacio Cerro Gordo	53.18	118	25.00	26	7.52	12

FUENTE: Elaborado por el IIEG con base en el padrón electoral del INE, Cómputos Distritales 2018 de las Elecciones Federales del INE, la Estadística de Finanzas Públicas Estatales y Municipales (EFIPEM) 2018, Base de Delitos del Fuero Común del Secretariado Ejecutivo del Sistema Nacional de Seguridad Pública, Encuesta Intercensal 2015 del INEGI, Censo Nacional de Gobiernos Municipales y Delegacionales (CNGMD) 2019 y las evaluaciones del ITEI de 2016 (ver detalles y notas en IDM 2012 https://iieg.gob.mx/ns/wp-content/uploads/2020/08/Metodologia_IDM.pdf).

En el caso de Jesús María, en 2018 registró una participación electoral del 56.63%, que lo coloca en el lugar 107 de los 125 municipios. Lo que significa que tiene una baja participación electoral en comparación con otras municipalidades del estado. Por otra parte, en 2016 con una calificación de 18.75% en materia de cumplimiento en las obligaciones de transparencia, el municipio se colocó en el lugar 35, lo que muestra el grado de compromiso de una administración en publicar y mantener actualizada la información, en particular, la correspondiente a los rubros financieros y regulatorios; así como la mejora en su accesibilidad y un adecuado manejo y protección de la información confidencial. Esto en el marco del cumplimiento del derecho de acceso a la información pública.

En lo que respecta a los empleados que laboran en las administraciones públicas, es importante destacar que en 2018 Jesús María tenía una tasa de 12.47 empleados municipales por cada mil habitantes, por lo que ocupó el sitio 49 a nivel estatal en este rubro. Esto en el sentido de que entre menor sea el valor de este indicador mejor, porque implica una lógica de austeridad donde con menos empleados municipales se logra prestar los servicios municipales a la población.

Asimismo, en el ámbito de las finanzas municipales, para 2018 el 48.66% de los ingresos de Jesús María se consideran propios; esto significa que fueron generados mediante sus propias estrategias de recaudación, lo que posiciona al municipio en el lugar 62 en el ordenamiento de este indicador respecto a los demás municipios del estado. Mientras que en la cuestión de seguridad, en 2019 el municipio registró una tasa de 7.7 delitos por cada mil habitantes, que se traduce en el lugar 74 en el contexto estatal, siendo el lugar uno, el municipio más seguro en función de esta tasa.

Considerando los cinco indicadores, Jesús María obtiene un desarrollo institucional bajo con un IDM-I de 47.41, que lo coloca en el sitio 85 del ordenamiento estatal. Donde el primer lugar lo tiene Poncitlán y el último, San Martín de Bolaños.

Tabla 21. Desarrollo institucional de los municipios en el contexto estatal con base en cinco indicadores

Jesús María, Región Altos Sur (Parte II)								
Clave	Municipio	Porcentaje de ingresos propios		Delitos del fuero común por cada 100,000 habitantes 2019		IDM-Institucional		
		Valor municipal	Lugar estatal	Valor municipal	Lugar estatal	Índice	Grado	Lugar estatal
01	Acatic	54.95 ^a	34	12.22	107	44.91	Muy Bajo	109
08	Arandas	61.53	9	8.28	82	47.47	Bajo	84
46	Jalostotitlán	52.11	47	8.23	81	47.14	Bajo	87
48	Jesús María	48.66	62	7.70	74	47.41	Bajo	85
60	Mexicacán	21.42 ^b	120	5.09	41	40.76	Muy Bajo	121
74	San Julián	43.51 ^a	86	3.63	20	54.84	Muy Alto	15
78	San Miguel el Alto	47.60	67	8.96	91	46.87	Bajo	89
93	Tepatitlán de Morelos	50.05	58	12.36	108	43.61	Muy Bajo	116
111	Valle de Guadalupe	48.85	61	10.25	99	45.38	Muy Bajo	108
117	Cañadas de Obregón	31.69	109	3.86	25	48.62	Medio	72
118	Yahualica de González Gallo	45.22	77	6.49	59	47.68	Bajo	80
125	San Ignacio Cerro Gordo	55.59	26	6.40	57	49.98	Medio	50

FUENTE: Elaborado por el IIEG con base en el padrón electoral del INE, Cómputos Distritales 2018 de las Elecciones Federales del INE, la Estadística de Finanzas Públicas Estatales y Municipales (EFIPEM) 2018, Base de Delitos del Fuero Común del Secretariado Ejecutivo del Sistema Nacional de Seguridad Pública, Encuesta Intercensal 2015 del INEGI, Censo Nacional de Gobiernos Municipales y Delegacionales (CNGMD) 2019 y las evaluaciones del ITEI de 2016(ver detalles y notas en IDM 2012 https://iieg.gob.mx/ns/wp-content/uploads/2020/08/Metodologia_IDM.pdf).

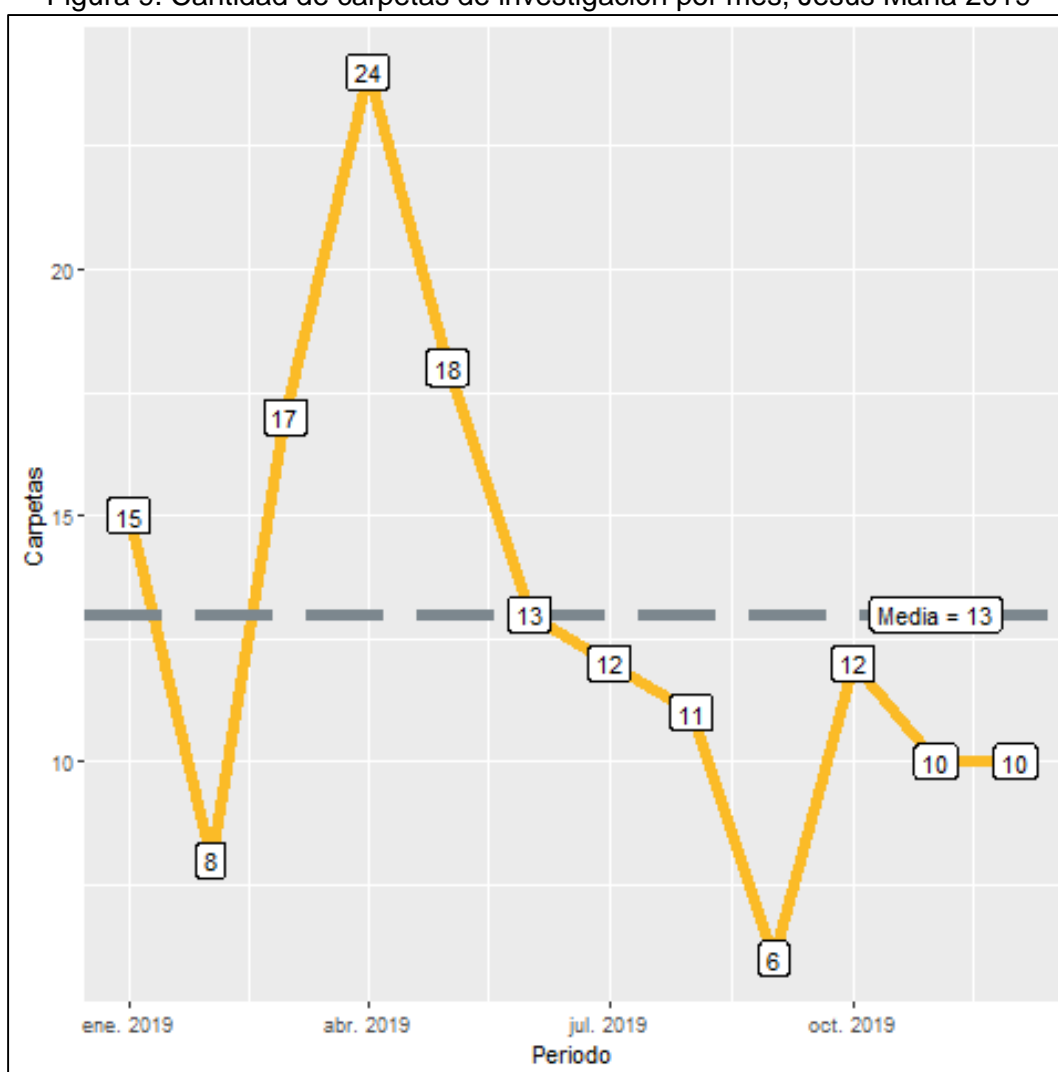
^a Datos corresponden al 2017.

^b Datos corresponden al 2016.

Incidencia delictiva

Durante el 2019, se abrieron un total de 156 carpetas de investigación, de las cuales 95 se abrieron en el primer semestre, mientras que en los siguientes seis meses fueron 61. Abril es el mes con más casos con 24 indagaciones. Septiembre es el mes con la menor cantidad de carpetas abiertas con 6. El promedio de carpetas abiertas por mes en el municipio es de 13.

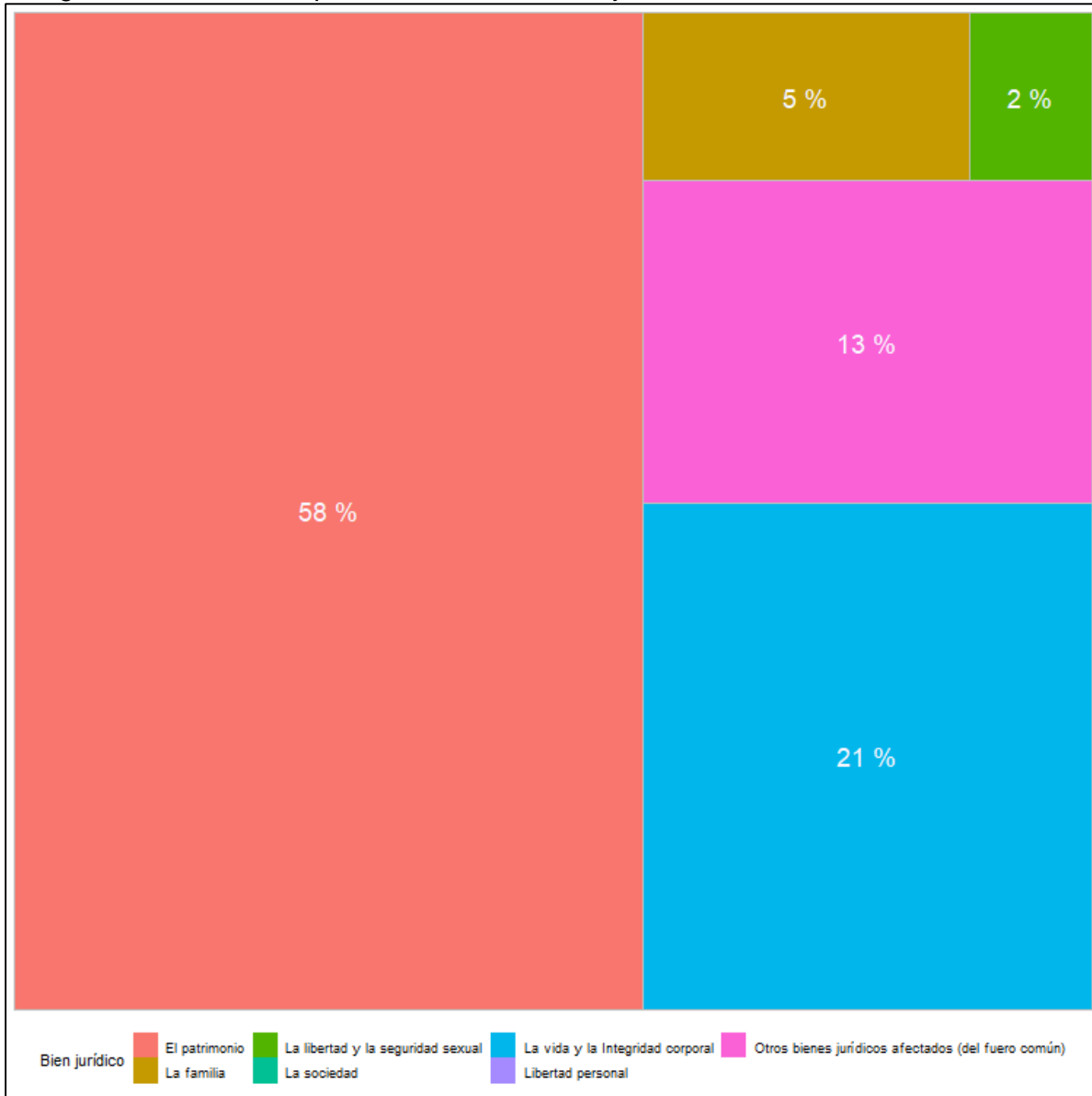
Figura 9. Cantidad de carpetas de investigación por mes, Jesús María 2019



Fuente: Elaborado por el IIEG con datos del Secretariado Ejecutivo del Sistema Nacional de Seguridad Pública

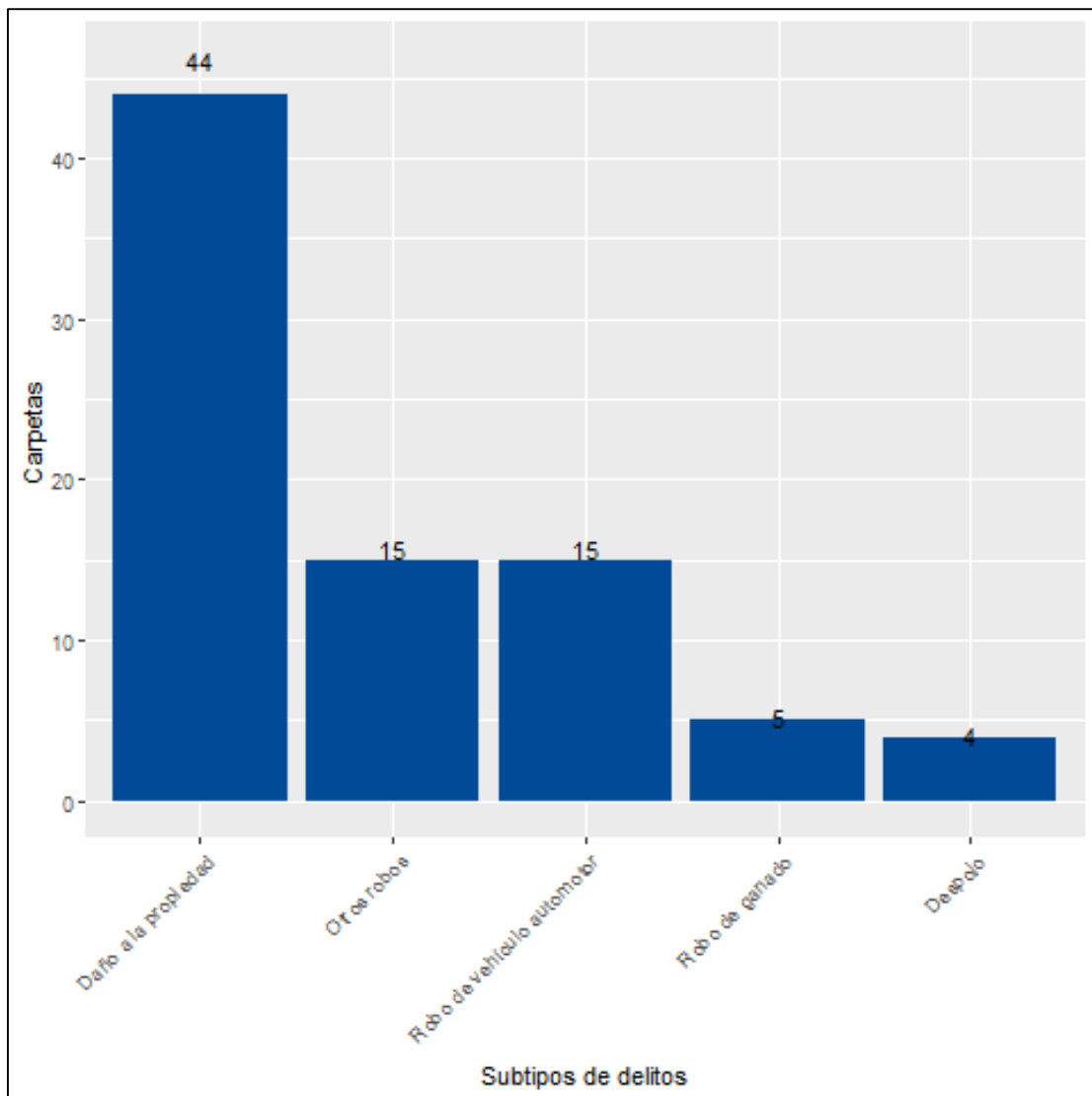
En Jesús María durante el 2019, el 58% de los delitos afectaron al bien jurídico de el patrimonio seguido de la vida y la integridad corporal con 21% y el tercer bien jurídico con mayor afectación fue la familia con 5%. (Figura 10). Con relación al bien jurídico de el patrimonio que fue el más afectado en 2019 en el municipio, daño a la propiedad fue el subtipo de delito que abrió más carpetas con 44; en segundo puesto, otros robos con 15 seguido de robo de vehículo automotor con 15 casos. (Figura 11).

Figura 10. Distribución porcentual de los bienes jurídicos afectados, Jesús María 2019



Fuente: Elaborado por el IIEG con datos del Secretariado Ejecutivo del Sistema Nacional de Seguridad Pública

Figura 11. Cantidad de carpetas por los 5 subtipos de delitos que afectaron más a el patrimonio, Jesús María 2019



Fuente: Elaborado por el IIEG con datos del Secretariado Ejecutivo del Sistema Nacional de Seguridad Pública

Directorio municipal



Presidente Municipal Jesús María
Ricardo Iván González García
presidente@jesusmariajalisco.gob.mx

Domicilio

Alberto Orozco Romero No. 24
C.P. 47950, Jesús María, Jalisco

Teléfonos

(348) 704 0400 / 704 0210 Fax / 704 0129 / 704 1229

Síndico (a)

Rocío Hernández Arellano

Regidores (as)

José Guadalupe Flores Rodríguez
Fátima Oñate Huerta
Vicente Romo López
Ana Isabel Ayala Jaime
José Guadalupe Ángel Camarena
María de Jesús López Meléndez
Juan Pablo Cerrillo Hernández
Verónica Selene Martínez Bermúdez
Guillermo González Márquez

Partido Político

Partido Acción Nacional (PAN)



contacto@iieg.gob.mx
www.iieg.gob.mx

Calzada de los Pirules 71 Col. Cd. Granja
C.P. 45010, Zapopan, Jalisco, Méx.
Teléfono: (33) 3777-1770



IIEG
Instituto de Información
Estadística y Geográfica
de Jalisco

