



**IIEG**  
Instituto de Información  
Estadística y Geográfica  
de Jalisco

# **Jamay**

## **Diagnóstico del municipio**

**Agosto 2021**



**Jalisco**  
GOBIERNO DEL ESTADO

# JAMAY

## DIAGNÓSTICO DEL MUNICIPIO

---

Agosto 2021

---

<b>HISTORIA</b> .....	<b>3</b>
Toponimia	
Contexto histórico	
<b>GEOGRAFÍA Y MEDIO AMBIENTE</b> .....	<b>6</b>
Geografía	
Uso de suelo y vegetación	
Áreas naturales protegidas y humedales	
Diversidad ecosistémica	
Sequía	
Precipitación	
Recursos hídricos	
Infraestructura	
<b>DEMOGRAFÍA Y SOCIEDAD</b> .....	<b>25</b>
Aspectos demográficos	
Intensidad migratoria	
Pobreza multidimensional	
Marginación	
Índices sociodemográficos	
<b>ECONOMÍA</b> .....	<b>37</b>
Número de empresas	
Valor agregado censal bruto	
Empleo	
Agricultura y ganadería	
<b>GOBIERNO Y SEGURIDAD</b> .....	<b>43</b>
Desarrollo institucional	
Incidencia delictiva	
Directorio municipal	

[Consulta la información municipal en línea](#)



**IIEG**  
Instituto de Información  
Estadística y Geográfica  
de Jalisco

# Historia

Jamay  
Diagnóstico del municipio  
Agosto 2021



**Jalisco**  
GOBIERNO DEL ESTADO

## Toponimia

El significado etimológico de su nombre *Jamay*, *Xaiman*, *Xamayan*, es bastante discutido. Algunas interpretaciones que se han hecho de su nombre son: “Lugar del rey Amultecca Xama” o “lugar donde se fabrican adobes”.

**Figura 1. Jamay, Jalisco.**

*Localización geográfica.*



**Fuente:** IIEG, Instituto de Información Estadística y Geográfica del Estado de Jalisco, “Mapa General del Estado de Jalisco, 2012”

## Contexto histórico

En una relación escrita por orden de Don Antonio de Medina, alcalde mayor y corregidor, y fechada el 9 de marzo de 1585 se han encontrado importantes datos del histórico pasado de la población, como el siguiente: El pueblo de Zamayn “[...] que antiguamente llamaron así los naturales que vinieron del pueblo de Xocotitlán, que por otro nombre decían Tecpoyotlan, vinieron a poblar con ellos donde antiguamente vivieron sus antepasados y fue su origen en principio, por lo cual no saben qué quiere decir Xamayn, por no haber quedado ninguno de los que fueron naturales mansos del lugar, por su fin y muertes; y eran los más mercaderes [...]”.

La fundación se realizó cuando el cacique de Cuitzeo ordenó a varias familias que vigilaran los movimientos de los purépechas que frecuentemente incursionaban por los ríos, ahora conocidos por Lerma, Zula y Santiago. Fue un sitio estratégico para los aborígenes, utilizado también por los españoles que venían de La Barca.

En 1529 llegan los españoles a Coynan, enviando emisarios a las regiones circunvecinas, entre ellas Cuitzeo. De acuerdo con la “Descripción de la Nueva Galicia”, en el siglo XVII, la jurisdicción de la alcaldía mayor de Poncitlán comprendía los pueblos de: Chinaguatengo (hoy La Barca), Xamay, Cuiceo, Ocotlán, Ayo y Atotonilco, siendo todos ellos doctrina de religiosos agustinos que residían en Ocotlán. Agrega la misma fuente que: “[...] los indios de esta jurisdicción casi todos se ocupan en pescar en la laguna y río, y llevan a la ciudad los viernes muy buen pescado de vender y al repartimiento [...]”

En 1825 ya tenía Ayuntamiento y en 1833 ya se le menciona como Municipio, aunque no hay noticias de cuando se erigió ni cuando se suprimió ya que en 1890 se anota como comisaría de elección popular del municipio de Ocotlán, con categoría de pueblo.

Desde 1825 hasta 1914 perteneció al Tercer Cantón de La Barca. Por decreto del 6 de abril de 1914, se erige en Municipalidad la comisaría política y judicial de Jamay, teniendo por cabecera a dicho pueblo y comprendiendo en su jurisdicción las rancherías y haciendas de Capulines, Maltaraña, San Agustín y San Miguel de la Paz.



**IIEG**  
Instituto de Información  
Estadística y Geográfica  
de Jalisco

# Geografía y Medio Ambiente

Jamay  
Diagnóstico del municipio  
Agosto 2021



**Jalisco**  
GOBIERNO DEL ESTADO

## Geografía

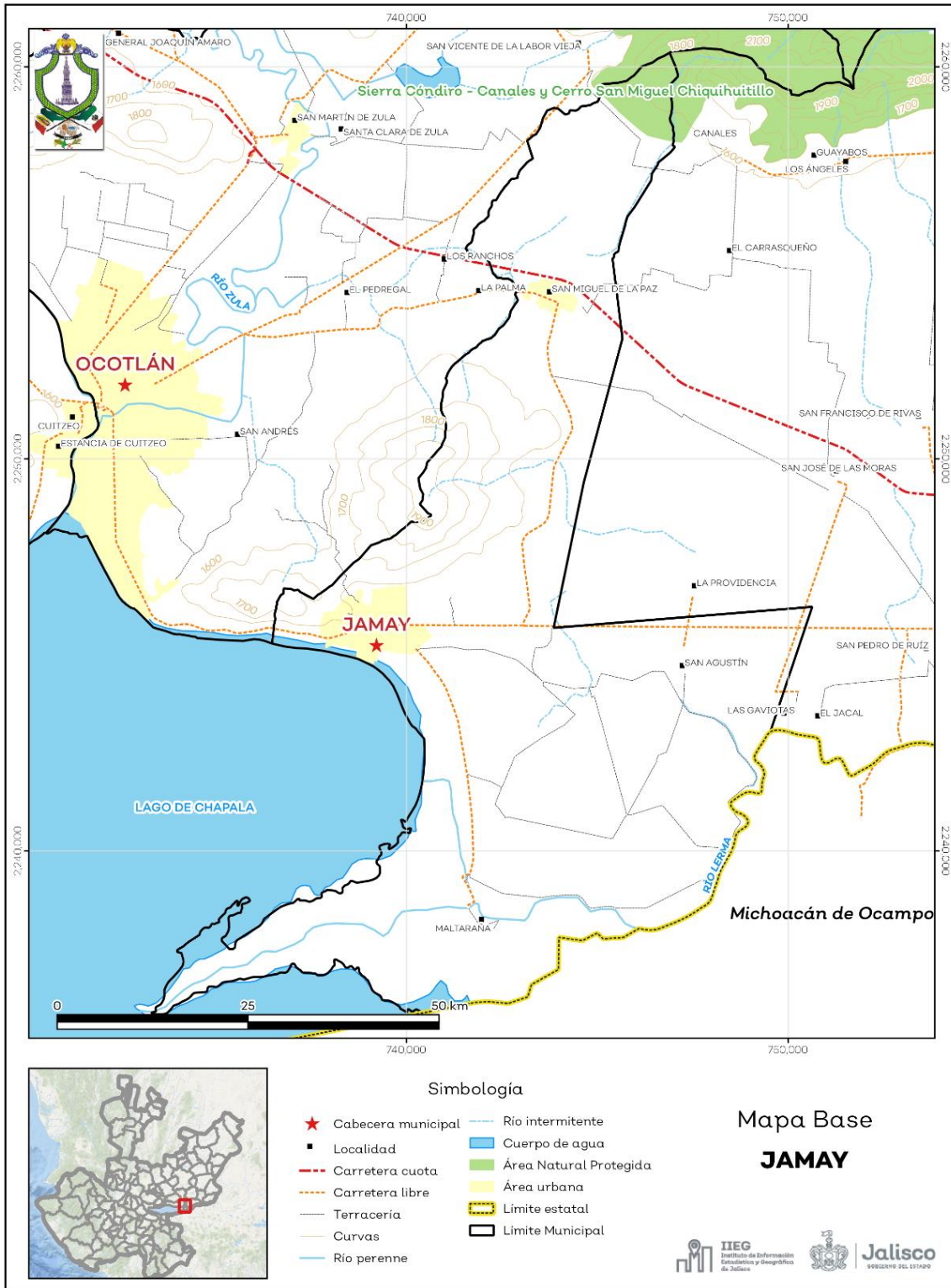
El municipio de Jamay se localiza en la región Ciénega del estado de Jalisco. Sus municipios colindantes son Ocotlán y La Barca (ver mapa 1). Tiene una extensión territorial de 150.96 kilómetros cuadrados.

Su cabecera municipal se localiza en las coordenadas 20°17'24.00" latitud norte y -102°42'33.84" de longitud oeste, a una altura de 1,530 metros sobre el nivel del mar (msnm). El territorio municipal, tiene alturas entre los 1,530 y 1,970 msnm; y una pendiente predominantemente plana menor a 5 grados.

La mayor parte del municipio tiene un clima semicálido semihúmedo. La temperatura media anual es de 17.6°C, y su temperatura mínima y máxima promedio oscila entre los 9.4°C y 29.1°C. La precipitación media anual es de 802 milímetros (mm) mientras que la precipitación promedio acumulada es de 647.98 mm.

El municipio está constituido por suelos aluviales en su mayor parte y roca tipo basalto. Los suelos dominantes pertenecen al tipo vertisol y fluvisol (ver tabla 1).

**Mapa 1. Base**



**Fuente:** IIEG, con base en topografía INEGI, CONANP 2015, Marco Geoestadístico INEGI 2020 y Mapa General del Estado de Jalisco 2012



**Tabla 1 Medio físico**

Jamay, Jalisco		
Medio físico	Descripción	
Superficie municipal (km <sup>2</sup> )	151	El municipio de Jamay tiene una superficie de 151Km <sup>2</sup> . Por su superficie se ubica en la posición 113 con relación al resto de los municipios del estado.
Altura (msnm)	Mínima municipal	1,530
	Máxima municipal	1,970
	Cabecera municipal	1,530
Pendientes (%)	Planas (< 5°)	87.4
	Lomerío (5° - 15°)	8.6
	Montañosas (> 15°)	4.0
Clima (%)	Semicálido semihúmedo	100.0
	Máxima promedio	29.1
Temperatura (°C)	Mínima promedio	9.4
	Media anual	17.6
Precipitación (mm)	Media anual	802
Geología (%)	Aluvial	69.4
	Basalto	15.3
	Arenisca	15.1
	Brecha volcánica	0.2
Tipo de suelo (%)	Vertisol	96.8
	Fluvisol	2.2
	Feozem	0.8
	Andosol	0.2
Cobertura de suelo (%)	Agricultura	84.8
	Asentamiento humano	2.8
	Bosque	1.4
	Pastizal	1.2
	Selva	9.8

**Fuente:** IIEG, con base en: Geología, Edafología, esc. 1:50,000 y Uso de Suelo y Vegetación SVI, esc. 1:250,000, INEGI. Clima, CONABIO. Tomo 1 Geografía y Medio Ambiente de la Enciclopedia Temática Digital de Jalisco. MDE y MDT del conjunto de datos vectoriales, esc. 1:50,000, INEGI. Mapa General del Estado de Jalisco 2012.

## Uso de suelo y vegetación

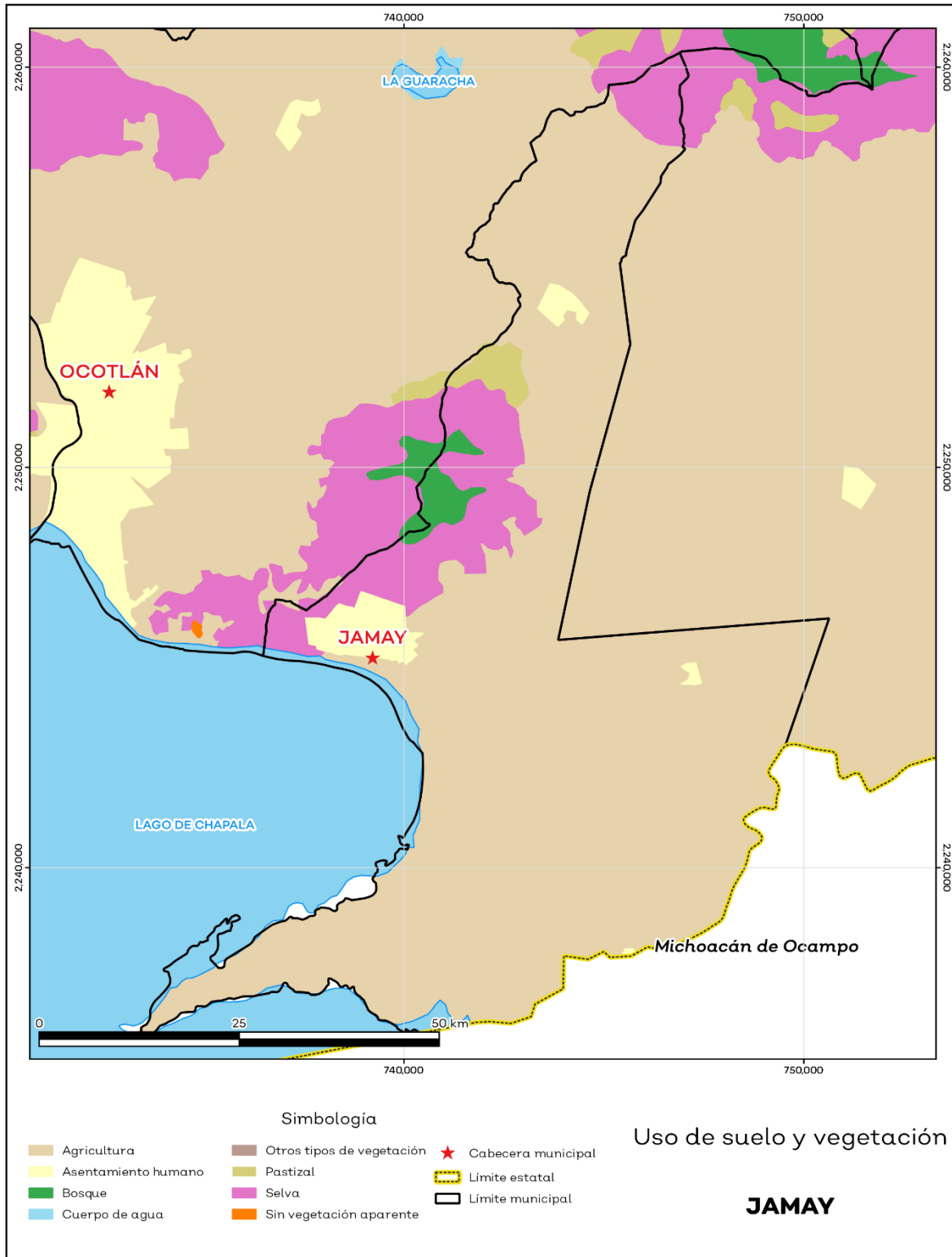
La cobertura del suelo predominante en el municipio es la agricultura con un 84.8% de su superficie, seguida de selva con 9.8%, los asentamientos humanos solo ocupan el 2.8% del territorio total (ver mapa 2).

La superficie arbórea municipal representa el 1.4% de los cuales el 1.4% corresponde a la vegetación arbórea primaria, la cual no presenta una alteración respecto a su estado natural, y 0.0% a la vegetación arbórea secundaria, que debido a perturbaciones ha sido modificada y muestra un proceso de sucesión vegetal (ver tabla 2).

Tabla 2 Cobertura Arbórea		
Jamay, Jalisco		
Cobertura	Cantidad %	Comentarios
Primaria Arbórea Baja	1.4	La cobertura arbórea referida está compuesta por los siguientes tipos de vegetación: bosque de coníferas, bosque de encino, bosque mesófilo de montaña, bosque de pino y bosque de táscate, selva caducifolia, selva subcaducifolia, selva de galería, manglar, palmar natural, vegetación hidrófila y vegetación inducida.
Primaria Arbórea Mediana	0.0	
Primaria Arbórea Alta	0.0	
Secundaria Arbórea Baja	0.0	
Secundaria Arbórea Mediana	0.0	
Secundaria Arbórea Alta	0.0	
Total Arbórea	1.4	

**Fuente:** IIEG, con información de datos vectoriales de uso del suelo y vegetación, Serie VI, INEGI 2016.

**Mapa 2. Uso de suelo y vegetación**



Fuente: IIEG con base en INEGI 2017

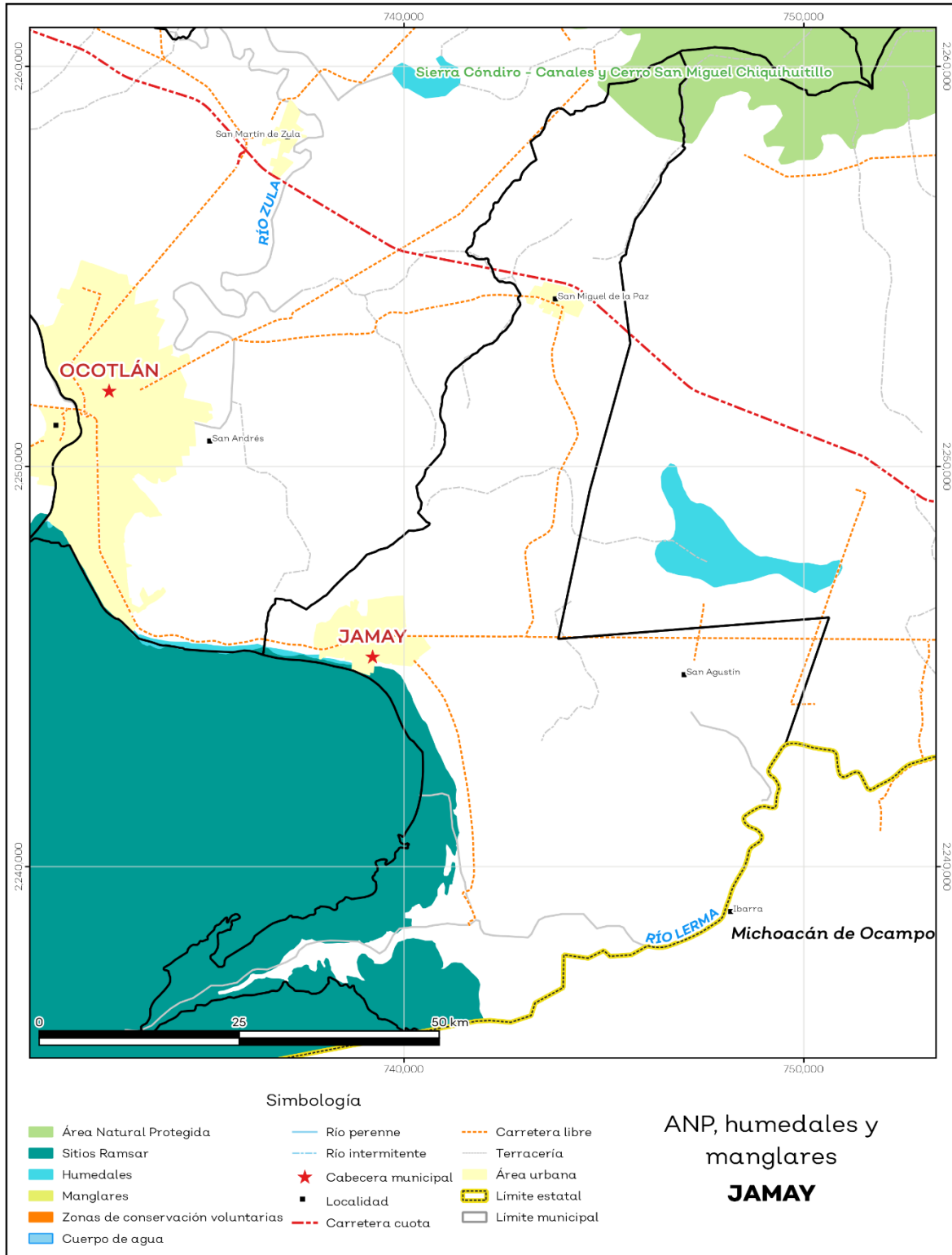
## Áreas naturales protegidas y humedales

Jamay alberga 1 área natural protegida con una superficie de 249.64 hectáreas (ha) lo que representa el 1.7% de todo el territorio municipal. Además, se cuenta con 2.1% de humedales y 12.3% de sitios Ramsar o humedales de importancia internacional (ver mapa 3 y tabla 3).

Tabla 3 ANP y humedales		
Jamay, Jalisco		
Áreas Naturales	Cantidad %	Descripción
Áreas Naturales Protegidas	1.7	Sierra Cóndiro - Canales y Cerro San Miguel Chiquihuitillo
Sitios Ramsar	12.3	Lago de Chapala. Humedales de importancia internacional.
Humedales	2.1	

**Fuente:** IIEG, con base en CONAGUA 2016, CONANP 2015

**Mapa 3. ANP, humedales y manglares**



Fuente: IIEG con base en CONAGUA 2016, CONANP 2015

## Diversidad ecosistémica

La diversidad de ecosistemas conforme a la cobertura de usos de suelo y vegetación nos dice que la cobertura de mayor dominancia es agricultura de riego anual la cual representa el 63.3% municipal, y es catalogada con el rango medio a nivel estatal. El inverso del índice de Simpson es de 0.5 y nos indica que entre más se acerca al 1 más diversidad ecosistémica de coberturas de suelo hay. El índice de Shannon es de 1.1, en el cual se considera un valor normal si se está entre 2 y 3, valores por debajo de 2 como bajos en diversidad y superiores a 3 son altos en diversidad de ecosistemas (ver tabla 4).

Tabla 4 Diversidad Ecosistémica		
Jamay, Jalisco		
índice	Cantidad	Comentarios
Inverso de Simpson	0.55	Valor entre más cercano a 1, mayor diversidad ecosistémica de coberturas de uso de suelo y vegetación.
Shannon	1.13	El valor varía entre 0.5 y 5. Valor normal entre 2 y 3, valores superiores a 3 son altos en diversidad, valores por debajo de 2 es baja diversidad de ecosistemas.
Equitatividad de Shannon	0.58	Se acerca a 0 cuando una cobertura domina y se acerca a 1 cuando comparten abundancia las coberturas.
índice	%	Cobertura
Dominancia	63.3	Agricultura de riego anual

Fuente: IIEG, 2021

## Sequía

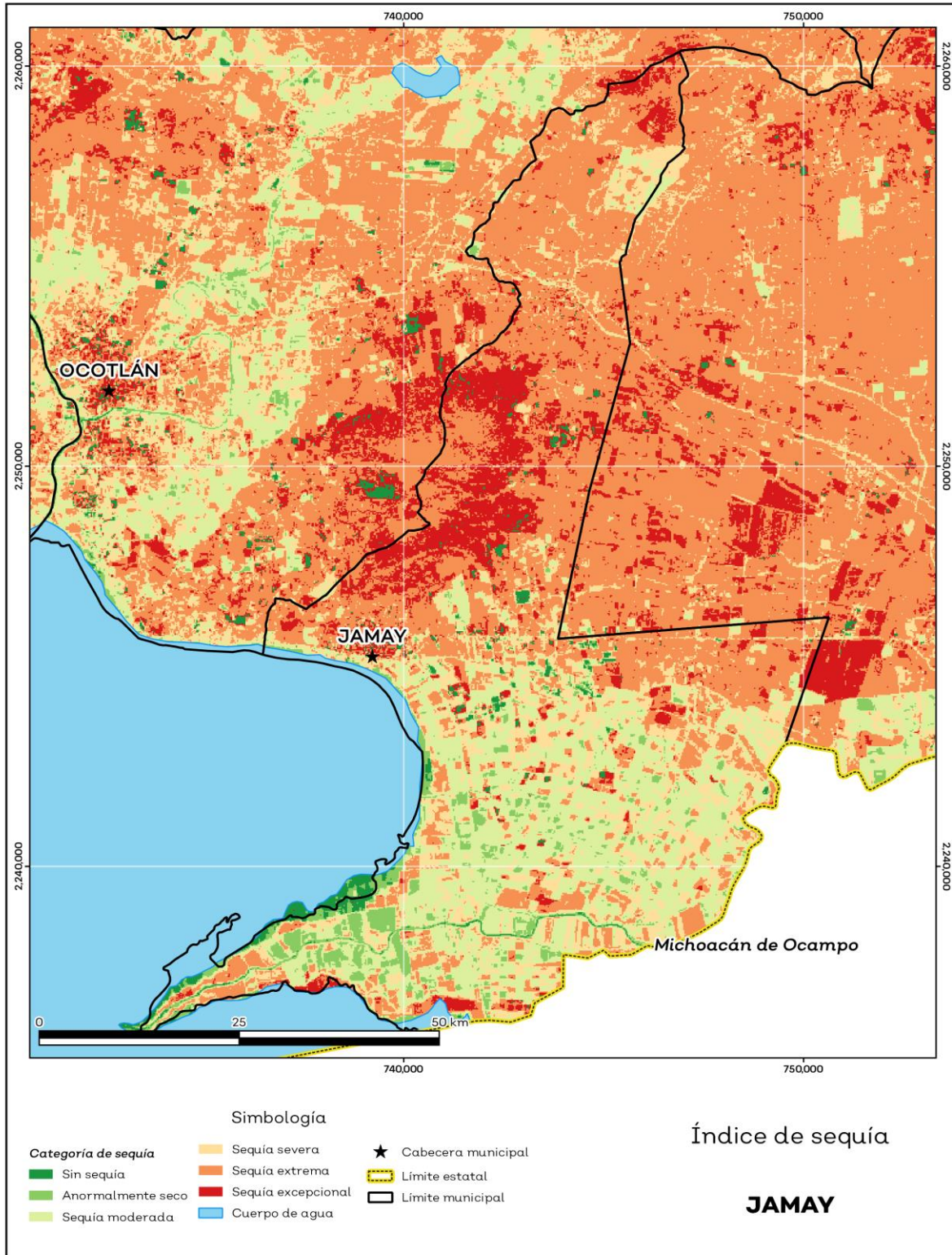
El cambio climático en los últimos años ha traído consigo efectos en los territorios, de allí parte a que se analice el fenómeno natural de la sequía y la escasez de los recursos hídricos.

De la superficie dedicada a las actividades agrícolas el 90.6% presentó alguna categoría de sequía en el año 2020 (ver mapa 4 y tabla 5). Las sequías son causadas principalmente por la escasez de precipitaciones pluviales, la cual puede derivar en una insuficiencia de recursos hídricos necesarios para abastecer la demanda existente, por ello su análisis es trascendental.

Tabla 5 Sequía			
Jamay, Jalisco			
Categoría de sequía	Cantidad Agrícola (%)	Cantidad Municipal (%)	Comentarios
Sin sequía	2.7	1.7	
Anormalmente seco	6.7	5.0	Anormalmente seco es una condición de sequedad, no es una categoría de sequía. Se muestran 2 cantidades en porcentajes: la agrícola es el porcentaje de la superficie afectada de las áreas agrícolas conforme a la delimitación de frontera agrícola; y el porcentaje municipal se refiere a toda la superficie del municipio sin importar la cobertura de uso de suelo y vegetación sin incluir los cuerpos de agua.
Sequía moderada	29.1	24.9	
Sequía severa	18.1	16.5	
Sequía extrema	39.3	38.8	
Sequía excepcional	4.1	11.0	

Fuente: IIEG con base en imágenes Landsat 2020

**Mapa 4. Índice de sequía de diferencia normalizado**



Fuente: IIEG con base en imágenes Landsat 2020

## Precipitación

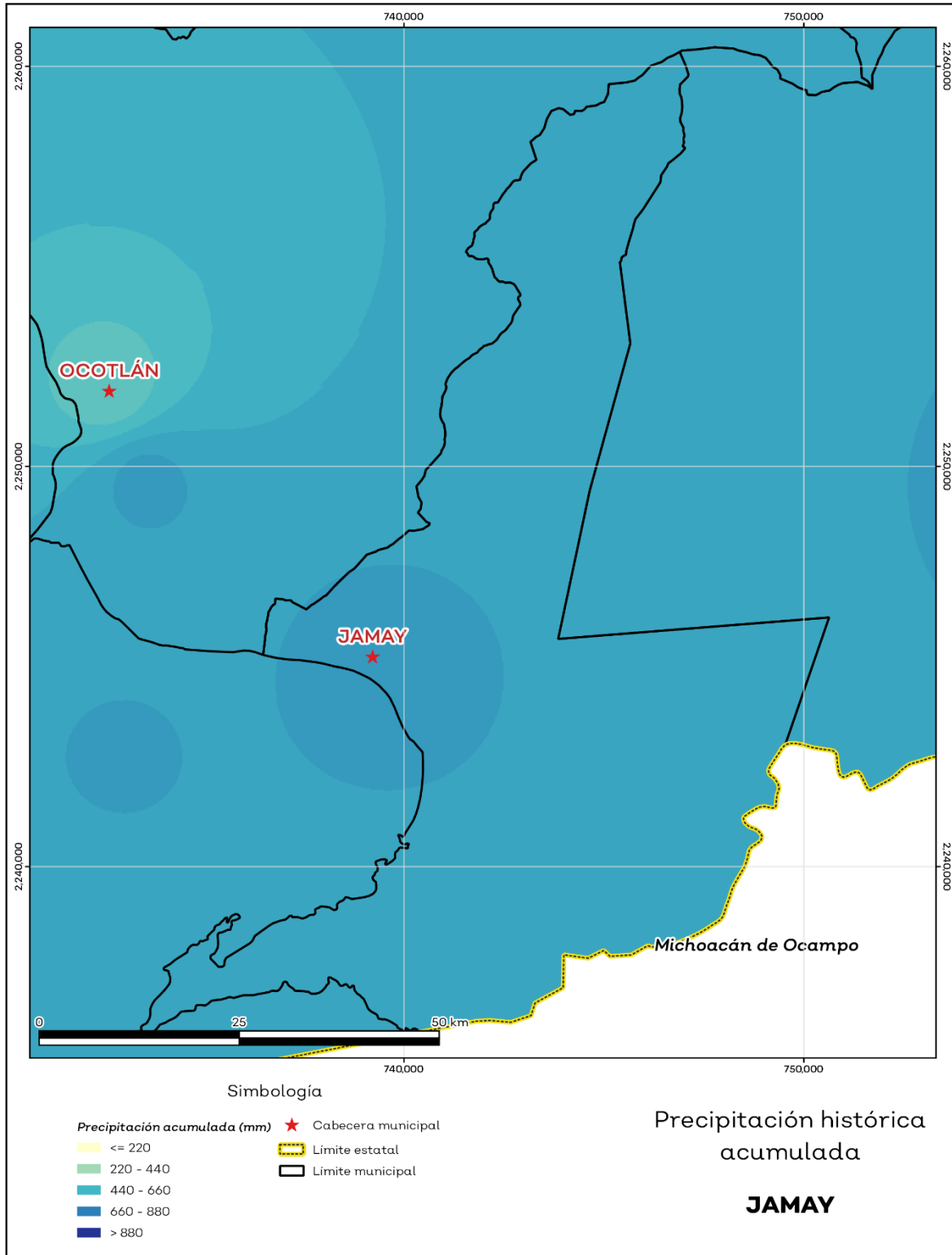
Del análisis de la precipitación media mensual histórica con registros hasta el 2019 del municipio Jamay tenemos que la precipitación acumulada promedio es de 647.98 mm; la media del mes de enero es de 30.84 mm, la mínima de 29.30 mm y la máxima de 33.00 mm; mientras que en julio la precipitación media es de 88.86 mm, la mínima de 87.05 mm y máxima de 92.00 mm (ver mapa 5 y tabla 6).

Tabla 6 Precipitación media mensual y acumulada				
Jamay, Jalisco				
Mes	Promedio (mm)	Mínima (mm)	Máxima (mm)	Comentarios
Enero	30.8	29.3	33.0	
Febrero	33.7	32.3	36.0	
Marzo	43.3	41.4	46.0	
Abril	48.9	45.9	55.0	
Mayo	56.5	53.1	63.0	
Junio	83.5	80.5	89.0	
Julio	88.9	87.0	92.0	Registros de precipitación histórica media mensual.
Agosto	79.6	77.7	84.0	
Septiembre	67.7	67.1	68.4	
Octubre	44.9	44.0	46.3	
Noviembre	32.4	30.6	35.0	
Diciembre	29.5	28.2	31.0	
Acumulada	648.0	617.4	677.0	Registros de precipitación histórica acumulada.

**Fuente:** IIEG con base en datos de precipitación de 1882-2019 del SMN



**Mapa 5. Precipitación histórica acumulada**



Fuente: IIEG con base en datos de precipitación de 1882-2019 del SMN

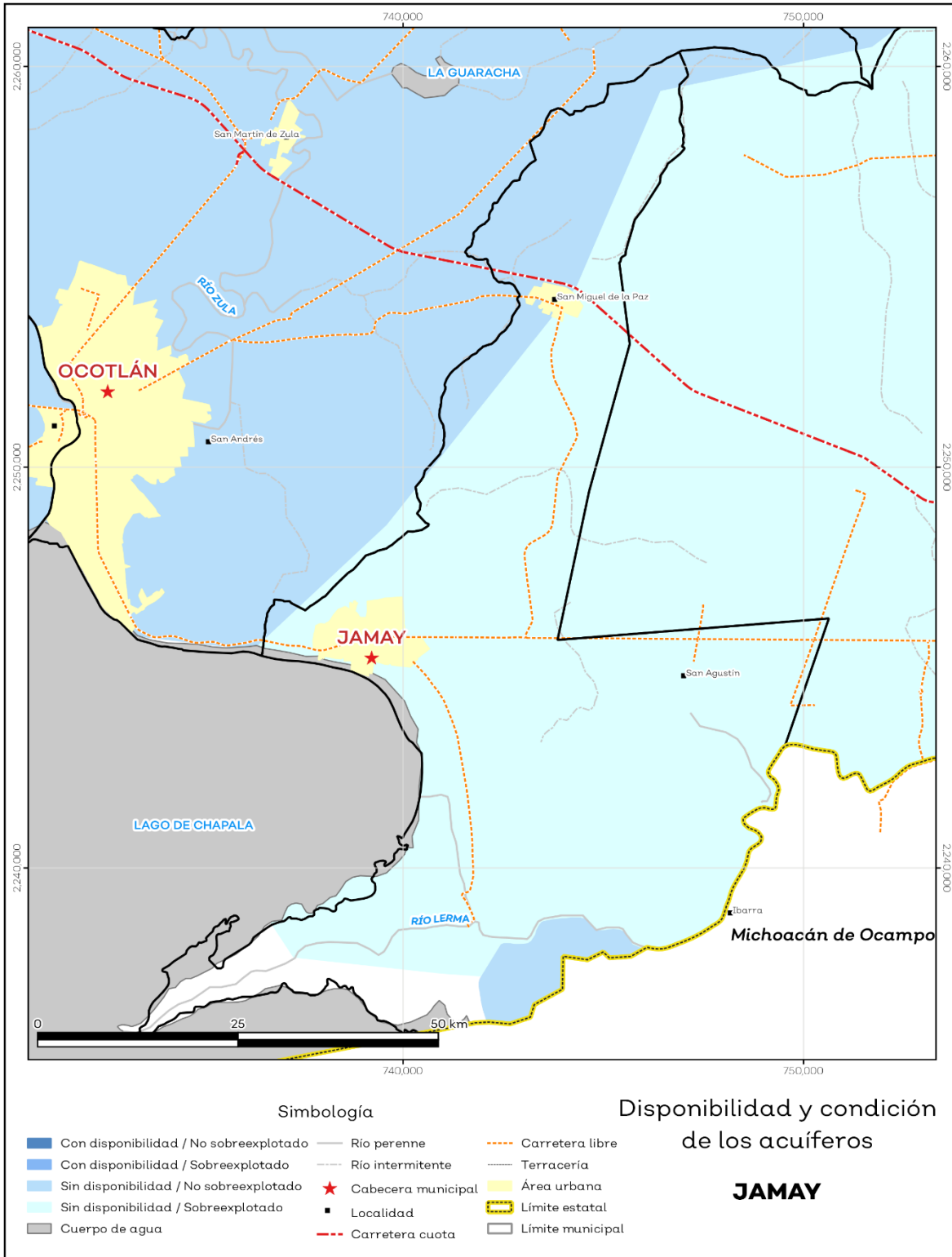
## Recursos hídricos

Los tipos de recursos hídricos del municipio están constituidos por aguas subterráneas, ríos y lagos. El territorio está ubicado dentro de 4 acuíferos de los cuales el 100.0% no tienen disponibilidad y el 0.0% se encuentra con disponibilidad de agua subterránea (ver mapa 6 y tabla 7).

Tabla 7 Acuíferos		
Jamay, Jalisco		
Estatus	Cantidad %	Comentarios
Con disponibilidad	0.0	
Sin disponibilidad	100.0	Reporte de CONAGUA del estatus del acuífero hasta el 2020.
No sobreexplotado	15.1	
Sobreexplotado	84.9	

**Fuente:** IIEG con base en CONAGUA 2021

**Mapa 6. Acuíferos**



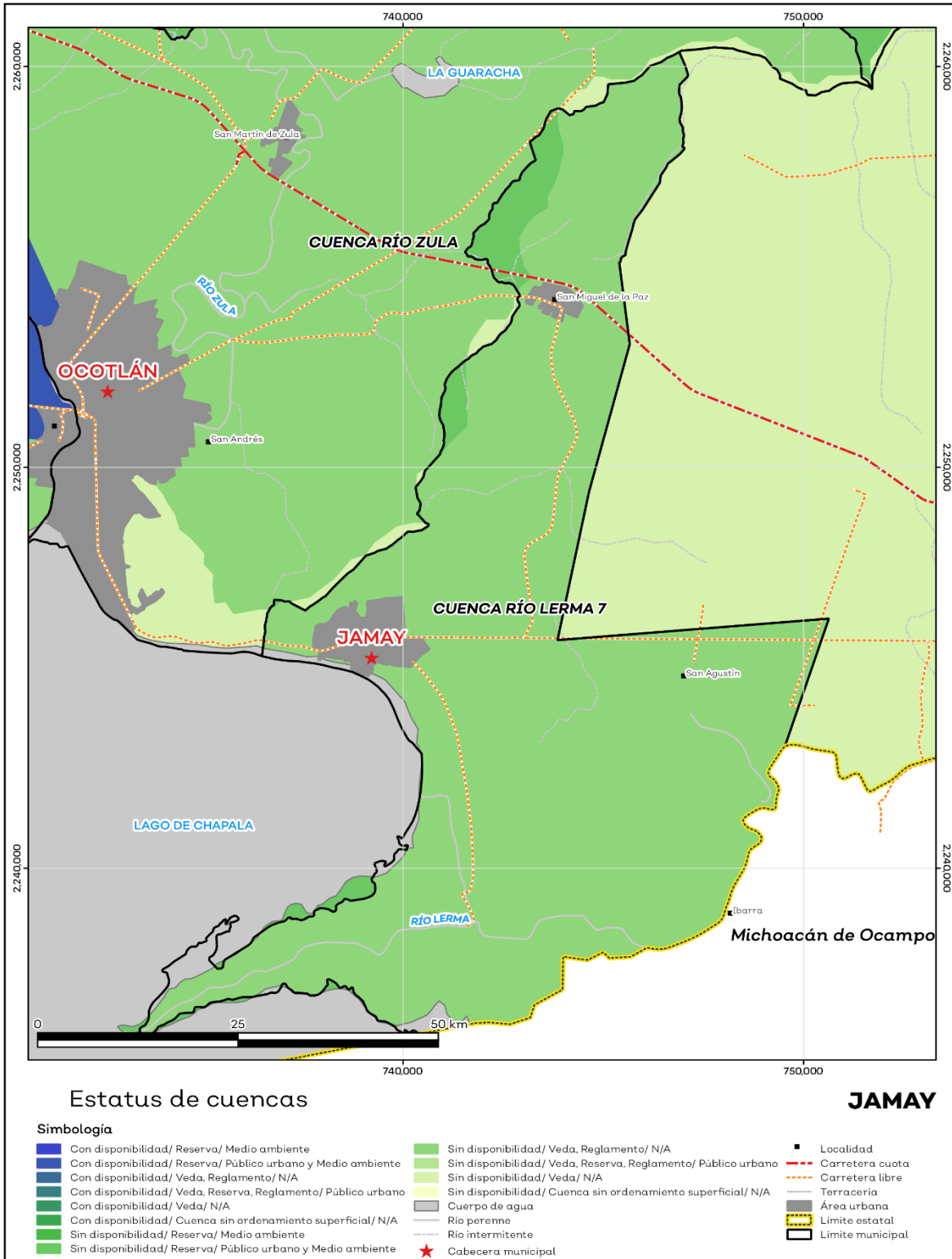
Fuente: IIEG con base en CONAGUA 2021

El territorio municipal está dentro de las cuencas Río Lerma 7, Río Zula de las cuales el 0.0% tienen disponibilidad y el 99.9% presentan déficit de disponibilidad de agua superficial (ver mapa 7 y tabla 8).

Tabla 8 Cuencas		
Jamay, Jalisco		
Estatus	Cantidad %	Comentarios
Con disponibilidad	0.0	
Sin disponibilidad	99.9	
Tipos de Ordenamiento		Cantidad %
Reserva	3.5	Reporte de CONAGUA del estatus de cuencas hasta el 2020.
Veda	0.0	
Veda y reglamento	96.5	
Veda, reserva y reglamento	0.0	
Cuenca sin ordenamiento superficial	0.0	

**Fuente:** IIEG con base en CONAGUA 2021

**Mapa 7. Cuencas**



Fuente: IIEG con base en CONAGUA 2021

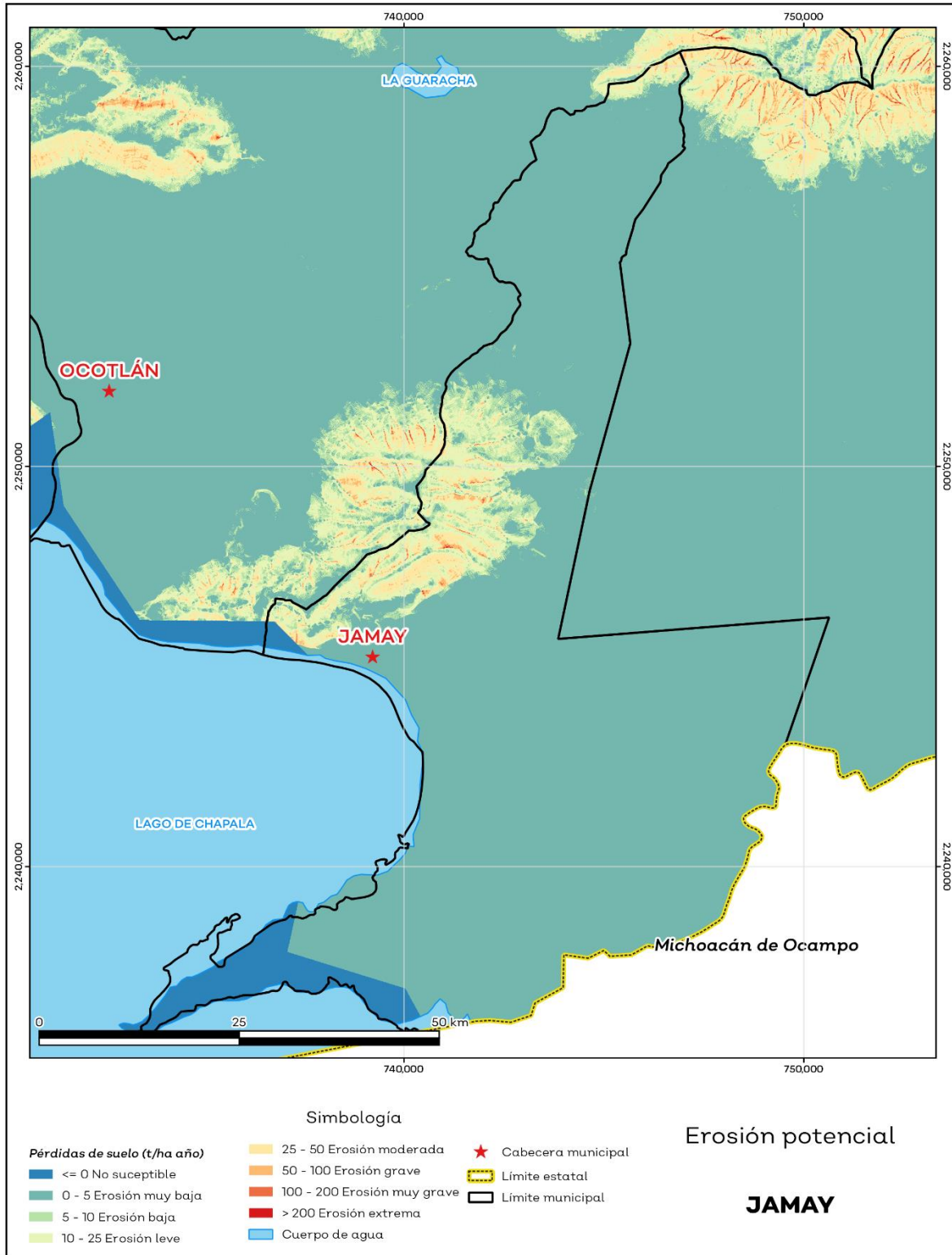
## Erosión potencial

La erosión potencial que pronostica la pérdida de suelo como consecuencia de la influencia del relieve, el viento y el agua, nos indica que en el municipio se tienen en su mayoría pérdidas de suelo de 0 - 5 t/ha.año catalogadas como erosión muy baja (ver mapa 8 y tabla 9).

Tabla 9 Erosión potencial			
Jamay, Jalisco			
Pérdidas de suelo t/ha.año	Clasificación	Cantidad %	Comentarios
0	Zonas no susceptibles al proceso erosivo, como pueden ser espacios urbanos, carreteras o embalses.	4.2	
0 a 5	Zonas con niveles de erosión muy bajos y pérdidas de suelo tolerables. No hay erosión neta.	82.6	
5 a 10	Zonas con niveles de erosión bajos y pérdidas de suelo que puede ser tolerables. Probablemente no hay erosión neta.	3.2	
10 a 25	Zonas con procesos erosivos leves. Existe erosión, aunque no es apreciable a simple vista.	5.5	En el cálculo no se incluyeron los cuerpos de agua por considerarse zonas no susceptibles al proceso erosivo.
25 a 50	Zonas con procesos erosivos moderados. Existe erosión, aunque puede no ser apreciable a simple vista.	2.0	
50 a 100	Zonas con procesos erosivos graves. Existe erosión y es apreciable a simple vista.	0.3	
100 a 200	Zonas con procesos erosivos muy graves. Existe erosión y es manifiesta a simple vista.	0.0	
Más de 200	Zonas con procesos erosivos extremos. Existe erosión y es evidente a simple vista.	0.0	

**Fuente:** IIEG; con base en datos de precipitación de 1882-2019 del SMN, Modelo digital de elevaciones INEGI 2013, FAO 2003.

**Mapa 8. Erosión potencial**



Fuente: IIEG; con base en datos de precipitación de 1882-2019 del SMN, Modelo digital de elevaciones INEGI 2013, FAO 2003.

## Infraestructura

Por último, el municipio cuenta con 16 servicios públicos, de los cuales destacan 25 escuelas, seguido de 12 instalaciones deportivas o recreación y templos con 12 (ver tabla 10).

Tabla 10 Infraestructura		
Jamay, Jalisco		
Infraestructura	Descripción	
Infraestructura (km)	Carreteras	38.5
	Caminos	52.2
El municipio se encuentra en el tercer lugar de la región Ciénega, registrando grado muy alto de conectividad en caminos y carreteras.		
Tipo de servicios	Cantidad	Comentarios
Aeródromo Civil	0	
Cementerio	1	
Centro Comercial	0	
Centro de Asistencia Médica	5	
Escuela	25	
Estación de Transporte Terrestre	0	
Instalación de Comunicación	0	
Instalación de Servicios	0	La información presentada en esta tabla corresponde a los servicios concentrados en localidades mayores a 2,500 habitantes.
Instalación Deportiva o Recreativa	12	
Instalación Diversa	0	
Instalación Gubernamental	2	
Mercado	0	
Plaza	5	
Pozo	0	
Tanque de Agua	5	
Templo	12	

**Fuente:** IIEG con base en Red Nacional de Caminos INEGI 2019. Mapa General del Estado de Jalisco 2012. Marco Geoestadístico Nacional, servicios e información complementaria, INEGI 2020.





**IIEG**  
Instituto de Información  
Estadística y Geográfica  
de Jalisco

# Demografía y Sociedad

Jamay  
Diagnóstico del municipio  
Agosto 2021



**Jalisco**  
GOBIERNO DEL ESTADO

## Aspectos Demográficos

El municipio de Jamay pertenece a la Región Ciénega, su población en 2020, según el Censo de Población y Vivienda 2020, era de 24,894 personas; 50.1 por ciento hombres y 49.9 por ciento mujeres; los habitantes del municipio representaban el 5.9 por ciento del total regional (ver tabla 1). Comparando este monto poblacional con el del año 2015, se obtiene que la población municipal aumentó un 0.57 por ciento en cinco años.

Tabla 1 Población por sexo, porcentaje en el municipio						
Jamay, Jalisco						
Clave	Municipio	Población total 2015	Población 2020			
			Total	Porcentaje en el municipio	Hombres	Mujeres
047	Jamay	24,753	24,894	100%	12,464	12,430

Fuente: IIEG con base en INEGI, Censo de Población y Vivienda 2020 y Encuesta Intercensal 2015.

El municipio en 2020 contaba con 19 localidades, de éstas, 2 eran de dos viviendas y 10 de una. La localidad de Jamay es la más poblada con 18,607 personas, y representa el 74.7% de la población; le siguen San Miguel de la Paz con el 11.7%, San Agustín con el 8.5%, La Maltaraña (La Palmita) con el 2.6% y UHTR con el 2.2% del total municipal (ver tabla 2).

Tabla 2 Población por sexo, porcentaje en el municipio						
Jamay, Jalisco						
Clave	Municipio/Localidad	Población total 2010	Población 2020			
			Total	Porcentaje en el municipio	Hombres	Mujeres
0047	Jamay	22,881	24,894	100.0	12,464	12,430
0001	Jamay	17,204	18,607	74.7	9,244	9,363
0005	San Miguel de la Paz	2,754	2,912	11.7	1,415	1,497
0004	San Agustín	1,995	2,121	8.5	1,064	1,057
0003	La Maltaraña (La Palmita)	613	641	2.6	336	305
0002	UHTR	246	549	2.2	366	183

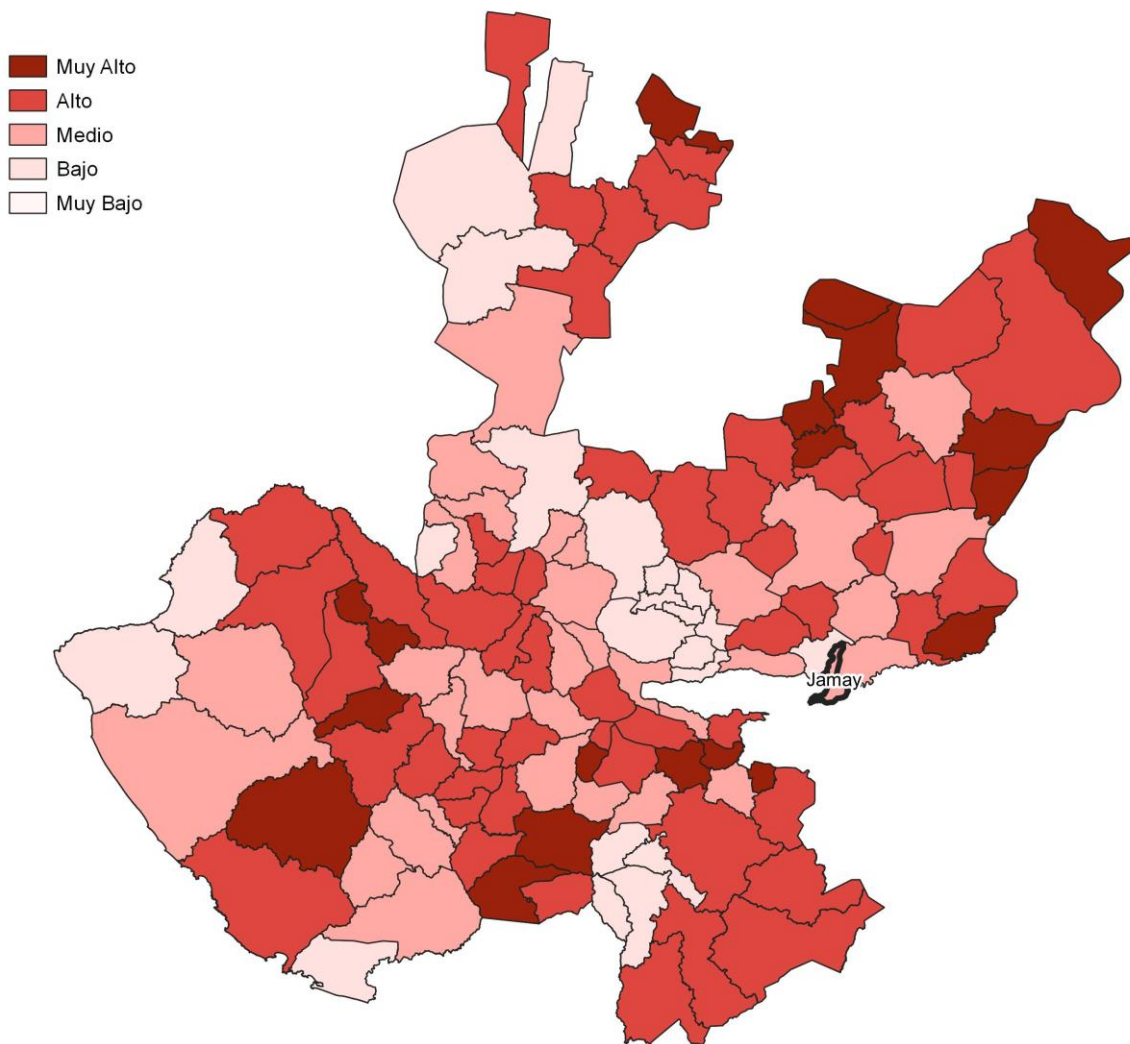
Fuente: IIEG, con base en INEGI, Censos y conteos nacionales, 2010-2020.

## Intensidad migratoria

El estado de Jalisco tiene una añeja tradición migratoria a Estados Unidos que se remonta hacia finales del siglo XIX. Se estima que 1.4 millones de personas nacidas en Jalisco habitan en Estados Unidos y que alrededor de 2.6 millones de personas nacidas en aquel país son hijos de padres jaliscienses.

De acuerdo al índice de intensidad migratoria calculado por el Consejo Nacional de Población (CONAPO) con datos del censo de población de 2010 del INEGI, Jalisco tiene un grado alto de intensidad migratoria, y tiene el lugar decimotercero entre las entidades federativas del país con mayor intensidad migratoria.

**Mapa 1 Grado de Intensidad migratoria a Estados Unidos. Jalisco, 2010**



**Fuente:** IIEG, con base en estimaciones del CONAPO, 2010

Los indicadores de este índice señalan que en Jamay el 9.66 por ciento de las viviendas del municipio se recibieron remesas en 2010, en un 3.34 por ciento se reportaron emigrantes del quinquenio anterior (2005-2010), en el 2.69 por ciento se registraron migrantes circulares del quinquenio anterior, así mismo el 4.27 por ciento de las viviendas contaban con migrantes de retorno del quinquenio anterior (ver tabla 3).

Tabla 3 Índice y grado de intensidad migratoria e indicadores socioeconómicos	
Jamay, 2010	
Índice y grado de intensidad migratoria e indicadores socioeconómicos	Valores
Índice de intensidad migratoria	0.5039
Grado de intensidad migratoria	medio
Total de viviendas	5970
% Viviendas que reciben remesas	9.66
% Viviendas con emigrantes en Estados Unidos del quinquenio anterior	3.34
% Viviendas con migrantes circulares del quinquenio anterior	2.69
% Viviendas con migrantes de retorno del quinquenio anterior	4.27
Lugar que ocupa en el contexto estatal	77
Lugar que ocupa en el contexto nacional	650

**Fuente:** IIEG, con base en estimaciones del CONAPO con base en el INEGI, muestra del diez por ciento del Censo de Población y Vivienda 2010.

Cabe señalar que en el cálculo previo del índice de intensidad migratoria, que fue en el año 2000, la unidad de observación eran los hogares y Jamay ocupaba el lugar 42 con grado alto, donde el porcentaje de hogares que recibieron remesas fue del 15.26 %, hogares con emigrantes en Estados Unidos del quinquenio anterior 8.63%, mientras que el 3.03% de los hogares tenían migrantes circulares del quinquenio anterior y 5.82% migrantes de retorno (ver tabla 4).

**Tabla 4 Índice y grado de intensidad migratoria e indicadores socioeconómicos**

Jamay, 2000	
Índice y grado de intensidad migratoria e indicadores socioeconómicos	Valores
Índice de intensidad migratoria	1.43454
Grado de intensidad migratoria	alto
Total de hogares	4 587
% Hogares que reciben remesas	15.26
% Hogares con emigrantes en Estados Unidos del quinquenio anterior	8.63
% Hogares con migrantes circulares del quinquenio anterior	3.03
% Hogares con migrantes de retorno del quinquenio anterior	5.82
Lugar que ocupa en el contexto estatal	42

**Fuente:** IIEG, con base en datos del Consejo Nacional de Población. Colección: Índices Sociodemográficos. Diciembre de 2001.

## Pobreza multidimensional

La pobreza está asociada a condiciones de vida que vulneran la dignidad de las personas, limitan sus derechos y libertades fundamentales, impiden la satisfacción de sus necesidades básicas e imposibilitan su plena integración social. De acuerdo con esta concepción, una persona se considera en situación de pobreza multidimensional cuando sus ingresos son insuficientes para adquirir los bienes y los servicios que requiere para satisfacer sus necesidades y presenta carencia en al menos uno de los siguientes seis indicadores: rezago educativo, acceso a los servicios de salud, acceso a la seguridad social, calidad y espacios de la vivienda y servicios básicos en la vivienda.

La metodología para medir el fenómeno de la pobreza fue desarrollada por el Consejo Nacional de Evaluación de la Política de Desarrollo Social (CONEVAL) y permite profundizar en el estudio de la pobreza, ya que además de medir los ingresos, como tradicionalmente se realizaba, se analizan las carencias sociales desde una óptica de los derechos sociales. Estos componentes permitirán dar un seguimiento puntual de las carencias sociales y el bienestar económico de la población, además de proporcionar elementos para el diagnóstico y seguimiento de la situación de la pobreza en nuestro país, desde un enfoque novedoso y consistente con las disposiciones legales aplicables y que retoma los estudios académicos recientes en materia de medición de la pobreza. En términos generales, de acuerdo a su ingreso y a su índice de privación social, se propone la siguiente clasificación:

**Pobres multidimensionales.** - Población con ingreso inferior al valor de la línea de bienestar y que padece al menos una carencia social.

**Vulnerables por carencias sociales.** - Población que presenta una o más carencias sociales, pero cuyo ingreso es superior a la línea de bienestar.

**Vulnerables por ingresos.** - Población que no presenta carencias sociales y cuyo ingreso es inferior o igual a la línea de bienestar.

**No pobre multidimensional y no vulnerable.** - Población cuyo ingreso es superior a la línea de bienestar y que no tiene carencia social alguna.

**Tabla 5 Pobreza Multidimensional**

**Jamay, 2015-2020**

Indicadores de incidencia	Porcentaje		Personas		Carencias promedio	
	2015	2020	2015	2020	2015	2020
<b>Pobreza multidimensional</b>						
Población en situación de pobreza multidimensional	49.2	46.2	12,066	10,810	1.8	1.9
Población en situación de pobreza multidimensional moderada	45.5	41.4	11,155	9,702	1.7	1.8
Población en situación de pobreza multidimensional extrema	3.7	4.7	911	1,108	3.4	3.3
Población vulnerable por carencias sociales	27.8	31.3	6,811	7,333	1.7	1.7
Población vulnerable por ingresos	9.5	8.3	2,325	1,940		
Población no pobre multidimensional y no vulnerable	13.5	14.2	3,310	3,328		
<b>Privación social</b>						
Población con al menos una carencia social	77.0	77.5	18,878	18,144	1.8	1.8
Población con al menos tres carencias sociales	13.7	15.6	3,359	3,655	3.3	3.3
<b>Indicadores de carencias sociales</b>						
Rezago educativo	25.7	20.3	6,294	4,743	2.3	2.3
Acceso a los servicios de salud	14.8	32.7	3,627	7,650	2.6	2.4
Acceso a la seguridad social	62.4	61.6	15,306	14,410	1.9	2.0
Calidad y espacios de la vivienda	9.4	9.7	2,315	2,268	2.7	2.5
Acceso a los servicios básicos en la vivienda	5.9	4.2	1,450	975	3.2	2.6
Acceso a la alimentación	17.7	14.4	4,343	3,367	2.5	2.5
<b>Bienestar</b>						
Población con un ingreso inferior a la línea de bienestar mínimo	14.9	14.4	3,663	3,377	1.8	1.6
Población con un ingreso inferior a la línea de bienestar	58.7	54.5	14,392	12,750	1.5	2.0

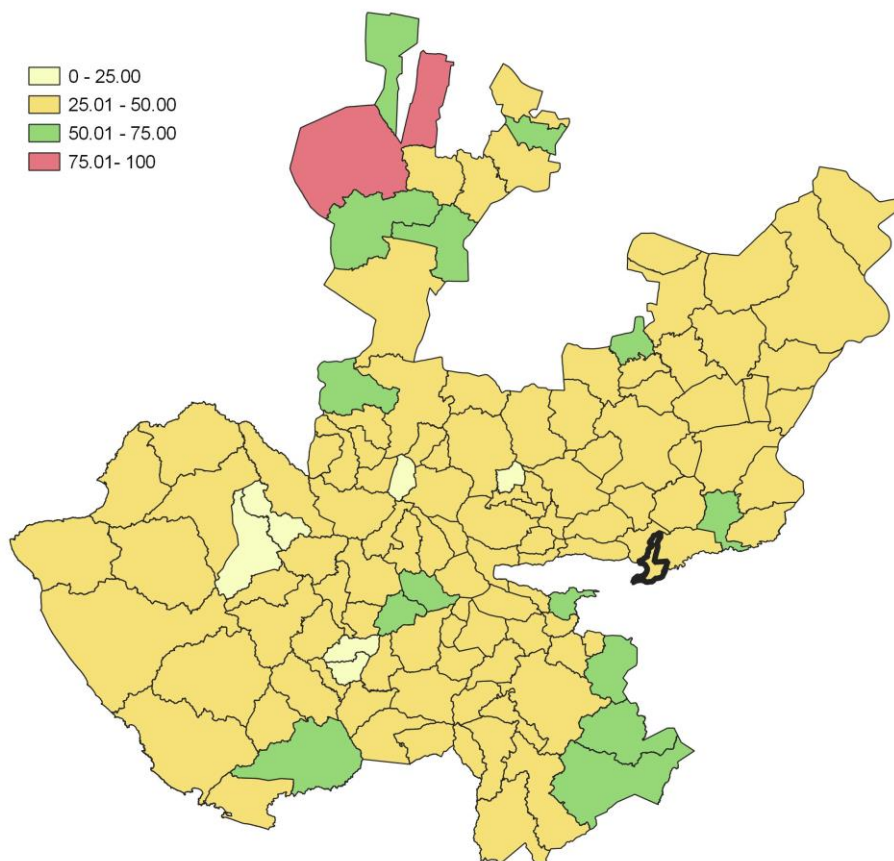
**Fuente:** Elaborado por el IIEG con base en estimaciones del CONEVAL con base en el Modelo Estadístico 2015 para la continuidad del MCS-ENIGH, la Encuesta Intercensal 2015, el Modelo Estadístico 2020 para la continuidad del MCS-ENIGH y la muestra del Censo de Población y Vivienda 2020.

En la tabla 5 se muestran los datos actualizados a 2020 del porcentaje y número de personas en situación de pobreza, vulnerable por carencias sociales, vulnerable por ingresos, no pobre y no vulnerable. En Jamay el 46.2 por ciento de la población se encuentra en situación de pobreza, es decir, 10,810 personas comparten esta situación en el municipio, así mismo el 31.3 por ciento (7,333 personas) de la población es vulnerable por carencias sociales, el 8.3 por ciento es vulnerable por ingresos y 14.2 por ciento es no pobre y no vulnerable.

Es importante agregar que en 2020 el 4.7 por ciento de la población de Jamay presentó pobreza extrema, mientras que para el 2015 presentó un 3.7 por ciento, es decir, 911 personas (2015); por otro lado, en 2020 un 41.4 por ciento de la población estaba en pobreza moderada (9,702 personas) y para 2015 su porcentaje 45.5 por ciento, en datos absolutos 11,155 habitantes.

De los indicadores de carencias sociales en 2020, destaca que el indicador acceso a la seguridad social es el más alto con un 61.6 por ciento, que en términos relativos se trata de 14,410 habitantes. El que menos porcentaje acumula es el de acceso a los servicios básicos en la vivienda, con el 4.2 por ciento.

**Mapa 2 Porcentaje de población con pobreza multidimensional por municipio. Jalisco, 2020**



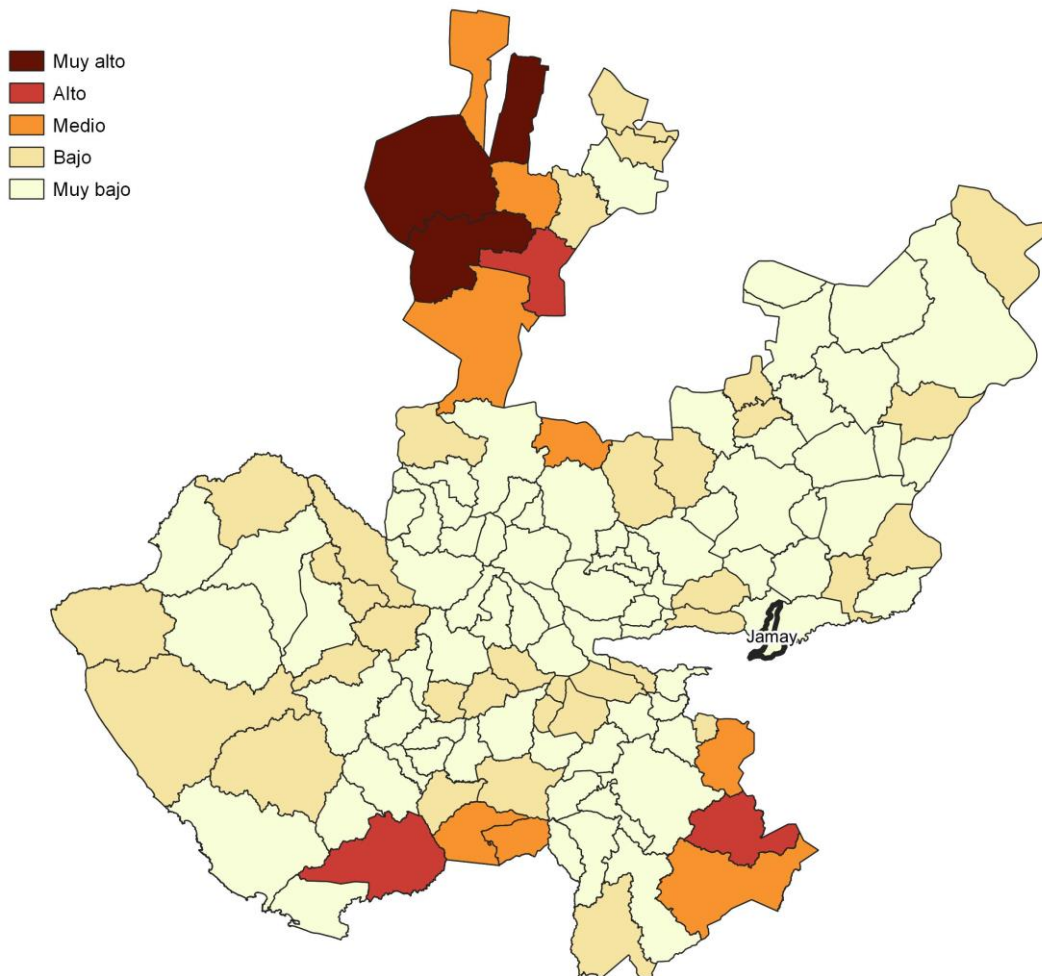
**Fuente:** Elaborado por el IIEG con base en estimaciones del CONEVAL con base en el Modelo Estadístico 2020 para la continuidad del MCS-ENIGH y la muestra del Censo de Población y Vivienda 2020.



## Marginación

La construcción del índice para las entidades federativas, regiones y municipios considera cuatro dimensiones estructurales de la marginación: falta de acceso a la educación (población analfabeta de 15 años o más y población sin primaria completa de 15 años o más); residencia en viviendas inadecuadas (sin disponibilidad de agua entubada, sin drenaje ni servicio sanitario exclusivo, con piso de tierra, sin disponibilidad de energía eléctrica y con algún nivel de hacinamiento); percepción de ingresos monetarios insuficientes (ingresos hasta 2 salarios mínimos) y residir en localidades pequeñas con menos de 5 mil habitantes. En la tabla 6 se presentan los indicadores que componen el índice de marginación para el 2020 del municipio. En donde se ve que Jamay cuenta con un grado de marginación Muy Bajo, y que la mayoría de sus carencias son ligeramente similares a las del promedio estatal; destaca que la población de 15 años o más sin educación básica es de 43.48 por ciento, y que el 71.1 por ciento de la población gana menos de dos salarios mínimos.

**Mapa 3 Índice de marginación por municipio. Jalisco, 2015**



**Fuente:** IIEG, con base en estimaciones del CONAPO, 2015

Las principales localidades del municipio tienen en su mayoría un grado de marginación muy bajo. En particular se ve que La Maltaraña (La Palmita) tiene los más altos porcentajes de población sin primaria completa (55.2%), mientras que San Agustín presenta los más altos porcentajes de población analfabeta (9.7%), UHTR tiene los más bajos porcentajes de población sin primaria completa (2.8%) y analfabeta con 0.2% (ver tabla 6).

**Tabla 6 Grado de marginación e indicadores sociodemográficos**

Jamay, 2020							
Municipio / Localidad		Grado	% Población de 15 años o más analfabeta	% Población de 15 años o más sin educación básica	% Población en localidades con menos de 5000 habitantes	% Población ocupada con ingreso de hasta 2 salarios mínimos	% Viviendas particulares habitadas que no disponen de refrigerador
Clave	Nombre						
	Jalisco	Muy Bajo	2.9	29.5	16.2	55.9	
047	Jamay	Muy Bajo	4.6	43.5	25.3	71.1	
1	Jamay	Muy bajo	4.1	43.2			3.6
5	San Miguel de la Paz	Muy bajo	4.8	47.9			4
4	San Agustín	Muy bajo	9.7	47.8			5.7
3	La Maltaraña (La Palmita)	Bajo	5.9	55.2			7.3
2	UHTR	Muy bajo	0.2	2.8			0

\* Para el cálculo de los índices estatales y municipales, estos indicadores corresponden a los porcentajes de ocupantes en viviendas.

**Fuente:** Elaborado por el IIEG con base en CONAPO, índice de marginación por localidad, 2020.

Respecto a las carencias en la vivienda, la localidad de La Maltaraña (La Palmita) tiene los más altos porcentajes de viviendas sin excusado con el 2.6%; del mismo modo la localidad de San Agustín tiene los más altos porcentajes de viviendas sin energía eléctrica con el 0.7%; por otra parte, la localidad de San Miguel de la Paz tiene los más altos porcentajes de viviendas sin agua entubada con el 4.5%; a su vez la localidad de La Maltaraña (La Palmita) tiene los más altos porcentajes de viviendas con piso de tierra con el 3.7%; finalmente, la localidad de La Maltaraña (La Palmita) tiene los más altos porcentajes de viviendas sin refrigerador con el 7.3% (ver tabla 7).

**Tabla 7 Grado de marginación e indicadores sociodemográficos**

Jamay, 2010							
Municipio / Localidad		Grado	% Viviendas particulares habitadas sin excusado*	% Viviendas particulares habitadas sin energía eléctrica*	% Viviendas particulares habitadas sin disponibilidad de agua entubada*	**Promedio de ocupantes por cuarto en viviendas particulares habitadas	% Viviendas particulares habitadas con piso de tierra
Clave	Nombre						
	Jalisco	Muy Bajo	0.6	0.3	0.8	14.0	1.7
047	Jamay	Muy Bajo	0.2	0.1	0.7	22.8	1.2
1	Jamay	Muy bajo	0.0	0.0	0.1	31.4	0.9
5	San Miguel de la Paz	Muy bajo	0.5	0.2	4.5	27.6	1.1
4	San Agustín	Muy bajo	0.3	0.7	0.6	27.4	3.2
3	La Maltaraña (La Palmita)	Bajo	2.6	0.0	0.6	32.1	3.7
2	UHTR	Muy bajo	0.0	0.0	0.0	24.6	0.0

\* Para el cálculo de los índices estatales y municipales, estos indicadores corresponden a los porcentajes de ocupantes en viviendas.

\*\* Para el dato estatal y municipal se considera el porcentaje de viviendas con algún nivel de hacinamiento

**Fuente:** IIEG, con base en CONAPO, Índices de marginación por entidad federativa, municipal y a nivel localidad, 2010 Índices sociodemográficos

Nota: El dato del estado y del municipio es 2015

## Índices Sociodemográficos

A manera de recapitulación, el municipio de Jamay en 2020, ocupaba a nivel estatal el lugar 83 en el índice de marginación con un grado muy bajo, en pobreza multidimensional se localiza en el lugar 51, con el 45.5 por ciento de su población en pobreza moderada y 3.7 por ciento en pobreza extrema; y en cuanto al índice de intensidad migratoria el municipio tiene un grado medio y ocupa el lugar 77 entre todos los municipios del estado (ver tabla 8).

**Tabla 8 Población total, grado de marginación e intensidad migratoria y situación de pobreza**

Jamay									
Clave	Municipio	Población	Marginación 2020		Pobreza Multidimensional 2015			Intensidad Migratoria 2010	
			Grado	Lugar	Moderada	Extrema	Lugar	Grado	Lugar
<b>14</b>	<b>Jalisco</b>	<b>8,348,151</b>	<b>Muy Bajo</b>	<b>28</b>	<b>28.4</b>	<b>3.0</b>	<b>7</b>	<b>Alto</b>	<b>13</b>
013	Atotonilco el Alto	64,009	Muy Bajo	95	38.4	2.7	87	Medio	99
016	Ayotlán	41,552	Bajo	47	48.8	7.5	28	Alto	36
018	La Barca	67,937	Muy Bajo	82	40.3	3.7	79	Medio	93
033	Degollado	21,226	Muy Bajo	57	40.0	6.3	64	Muy Alto	2
<b>047</b>	<b>Jamay</b>	<b>24,894</b>	<b>Muy Bajo</b>	<b>83</b>	<b>45.5</b>	<b>3.7</b>	<b>51</b>	<b>Medio</b>	<b>77</b>
063	Ocotlán	106,050	Muy Bajo	112	31.5	3.5	108	Bajo	113
066	Poncitlán	53,659	Bajo	46	36.3	11.5	59	Medio	85
105	Tototlán	23,573	Muy Bajo	85	37.8	3.1	89	Alto	53
123	Zapotlán del Rey	19,279	Bajo	23	38.9	5.3	72	Alto	62

**Fuente:** IIEG, con base en estimaciones del CONEVAL 2015 y CONAPO 2020.

\*El dato de Jalisco en Pobreza Multidimensional corresponde a 2020.



**IIEG**  
Instituto de Información  
Estadística y Geográfica  
de Jalisco

# Economía

**Jamay**  
**Diagnóstico del municipio**  
**Agosto 2021**

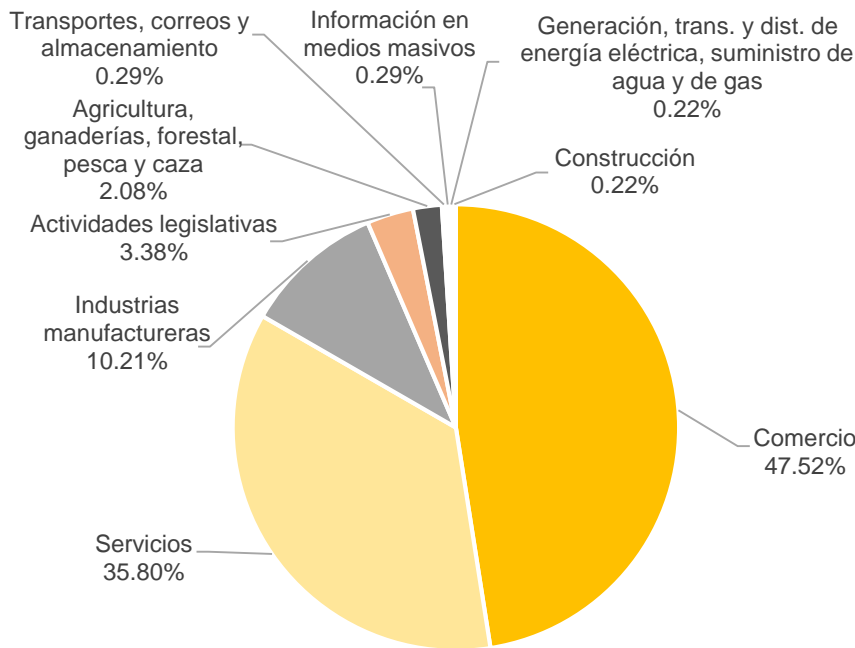


**Jalisco**  
GOBIERNO DEL ESTADO

## Número de empresas

Conforme a la información del Directorio Estadístico Nacional de Unidades Económicas (DENUE) de INEGI, el municipio de Jamay cuenta con 1,391 unidades económicas al mes de mayo de 2021 y su distribución por sectores revela un predominio de unidades económicas dedicadas al comercio, siendo estas el 47.52% del total de las empresas en el municipio. Ocupa la posición 40 del total de empresas establecidas en el estado y el lugar número 6 en el ranking regional

**Gráfico 1 Distribución de las unidades económicas  
Jamay, 2021 / Mayo**



Posición en el ranking		
Municipio	Estatal	Regional
Jamay	40	6

**Tabla 1 Composición de las empresas**

Jamay, mayo 2021. (Unidades económicas)

Sector	0 a 5 personas	6 a 10 personas	11 a 30 personas	31 a 50 personas	51 a 100 personas	101 a 250 personas	251 y más	Total de unidades económicas
Comercio	630	19	10	1	0	1	0	661
Servicios	446	27	23	1	1	0	0	498
Industrias manufactureras	116	16	7	2	0	1	0	142
Actividades legislativas	36	4	5	2	0	0	0	47
Agricultura, ganaderías, forestal, pesca y caza	14	5	9	1	0	0	0	29
Transportes, correos y almacenamiento	3	1	0	0	0	0	0	4
Información en medios masivos	4	0	0	0	0	0	0	4
Generación, trans. y dist. de energía eléctrica, suministro de agua y de gas	2	0	1	0	0	0	0	3
Construcción	1	1	1	0	0	0	0	3
<b>Total</b>	<b>1,252</b>	<b>73</b>	<b>56</b>	<b>7</b>	<b>1</b>	<b>2</b>	<b>0</b>	<b>1,391</b>

Fuente: IIEG, con base en información de INEGI, DENUE.

## Valor agregado censal bruto

El valor agregado censal bruto se define como: “*el valor de la producción que se añade durante el proceso de trabajo por la actividad creadora y de transformación del personal ocupado, el capital y la organización (factores de la producción), ejercida sobre los materiales que se consumen en la realización de la actividad económica.*” En resumen, esta variable se refiere al valor de la producción que añade la actividad económica en su proceso productivo.

Los censos económicos 2019, registraron que en el municipio de Jamay, los tres subsectores más importantes en la generación de valor agregado censal bruto fueron el *Comercio al por mayor de materias primas agropecuarias y forestales, para la industria, y materiales de desecho; la Industria alimentaria; y el Comercio al por menor de abarrotes, alimentos, bebidas, hielo y tabaco*, que generaron en conjunto el 47.4% del total del valor agregado censal bruto registrado en 2019 en el municipio.

El subsector de *Comercio al por mayor de materias primas agropecuarias y forestales, para la industria, y materiales de desecho*, que concentró el 26.2% del valor agregado censal bruto en 2019, registró el mayor crecimiento real pasando de 7 millones 355 mil pesos en 2014 a 122 millones 766 mil pesos en 2019, representado un incremento de 1,569.2% durante el periodo.

Tabla 2. Subsectores con mayor valor agregado censal bruto (VACB)				
Jamay, 2014 y 2019. (Miles de pesos a precios de 2018).				
Subsector	2014	2019	% Part. 2019	Var % 2014-2019
Comercio al por mayor de materias primas agropecuarias y forestales, para la industria, y materiales de desecho	7,355	122,766	26.2%	1,569.2%
Industria alimentaria	10,221	54,994	11.7%	438.0%
Comercio al por menor de abarrotes, alimentos, bebidas, hielo y tabaco	25,191	44,676	9.5%	77.3%
Servicios de preparación de alimentos y bebidas	16,102	31,119	6.6%	93.3%
Comercio al por menor de vehículos de motor, refacciones, combustibles y lubricantes		20,093	4.3%	
Pesca, caza y captura	3,607	13,344	2.8%	270.0%
Comercio al por mayor de abarrotes, alimentos, bebidas, hielo y tabaco	25,534	12,098	2.6%	-52.6%
Cría y explotación de animales	3,503	9,897	2.1%	182.5%
Servicios de reparación y mantenimiento	5,950	8,151	1.7%	37.0%
Fabricación de muebles, colchones y persianas	2,879	7,678	1.6%	166.7%
Comercio al por menor de artículos de ferretería, tlapalería y vidrios	5,445	7,154	1.5%	31.4%
Otros	92,188	137,007	29.2%	48.6%
<b>Total</b>	<b>197,975</b>	<b>468,977</b>	<b>100.0%</b>	<b>136.9%</b>

**Fuente:** IIEG, con base en datos de INEGI, Censos Económicos.

**Nota:** Por el principio de confidencialidad muchos subsectores no presentan datos, por lo tanto, solo se muestran 11 subsectores que tienen información.

## Empleo

### Trabajadores asegurados en el IMSS Por grupo económico

Para julio de 2021 el IMSS reportó un total de 1,375 trabajadores asegurados, lo que representó para el municipio de Jamay un incremento anual de 119 trabajadores en comparación con el mismo mes de 2020, debido al aumento en el registro de empleo formal en la mayoría de sus grupos económicos, principalmente en *fabricación y/o reparación de muebles de madera y sus partes; excepto de metal y de plástico moldeado*.

En función de los registros del IMSS el grupo económico que más empleos presentó dentro del municipio de Jamay fue el de *fabricación de alimentos*, ya que en julio de 2021 registró un total de 271 trabajadores concentrando el 19.71% del total de asegurados en el municipio.

El segundo grupo económico con más trabajadores asegurados fue la *fabricación y/o reparación de muebles de madera y sus partes; excepto de metal y de plástico moldeado*, que para julio de 2021 registró 216 empleos formales que representan el 15.71% del total de asegurados a dicha fecha.

Tabla 3 Trabajadores asegurados										
Jamay, Jalisco 2015-julio 2021										
Grupo económico	2015	2016	2017	2018	2019	2020	julio 2020	julio 2021	variación absoluta jul 2021 / jul 2020	% part jul 2021
Fabricación de alimentos	223	223	265	285	295	275	299	271	-28	19.71%
Fabricación y reparación de muebles de madera y sus partes; excepto los de metal y plástico moldeado	161	190	193	167	157	189	162	216	54	15.71%
Compraventa en tiendas de autoservicio y de departamentos especializados por línea de mercancías	48	51	58	64	69	58	65	100	35	7.27%
Compraventa de gases, combustibles y lubricantes	65	66	86	89	86	89	88	95	7	6.91%
Preparación y servicio de alimentos y bebidas	37	57	57	56	62	65	59	81	22	5.89%
Compraventa de alimentos, bebidas y productos del tabaco	65	67	70	77	87	85	90	77	-13	5.60%
Fabricación de productos de hule y plástico	63	60	67	76	84	85	79	73	-6	5.31%
Compraventa de materias primas, materiales y auxiliares	85	89	100	80	85	70	70	72	2	5.24%
Pesca	37	39	46	50	45	59	55	65	10	4.73%
Agricultura	36	42	46	49	48	49	47	52	5	3.78%
Construcción de edificaciones y de obras de ingeniería civil	26	58	34	39	49	101	48	51	3	3.71%
Servicios recreativos y de esparcimiento	39	36	38	40	43	30	32	35	3	2.55%
Otros	171	159	165	229	199	165	162	187	25	13.60%
<b>Total</b>	<b>1,056</b>	<b>1,137</b>	<b>1,225</b>	<b>1,301</b>	<b>1,309</b>	<b>1,320</b>	<b>1,256</b>	<b>1,375</b>	<b>119</b>	<b>100.00%</b>

Fuente: IIEG, con base en información del IMSS.



## Trabajadores asegurados en el IMSS Región Ciénega

En julio de 2021, Jamay se presenta como el octavo municipio, dentro de la región Ciénega, con mayor número de trabajadores concentrando el 2.67% del total.

De julio de 2020 a julio de 2021 el municipio de Jamay registró un incremento anual en el número de trabajadores asegurados en la región Ciénega, pasando de 1,256 asegurados en 2020 a 1,375 asegurados en 2021 un aumento de 119 trabajadores durante el total del periodo.

Tabla 4 Trabajadores asegurados										
Región Centro, Jalisco 2015-julio 2021										
Municipio	2015	2016	2017	2018	2019	2020	julio 2020	julio 2021	variación absoluta jul 2021 / jul 2020	% part jul 2021
Ocotlán	20,625	23,700	25,733	24,002	22,798	20,854	19,801	21,223	1,422	41.14%
Atotonilco el Alto	6,251	7,007	7,754	8,235	8,726	9,622	9,287	10,206	919	19.78%
La Barca	4,391	4,438	4,260	4,555	4,721	4,995	5,066	5,113	47	9.91%
Poncitlán	4,833	4,485	4,678	4,503	4,378	3,917	4,413	4,599	186	8.91%
Ayotlán	2,249	2,505	2,605	2,899	3,016	3,204	2,932	3,580	648	6.94%
Zapotlán del Rey	357	1,619	3,675	2,892	2,700	2,543	2,952	2,538	-414	4.92%
Tototlán	1,445	1,521	1,613	1,788	1,896	1,917	1,889	1,972	83	3.82%
<b>Jamay</b>	<b>1,056</b>	<b>1,137</b>	<b>1,225</b>	<b>1,301</b>	<b>1,309</b>	<b>1,320</b>	<b>1,256</b>	<b>1,375</b>	<b>119</b>	<b>2.67%</b>
Degollado	1,055	688	659	729	728	720	739	983	244	1.91%
<b>Total</b>	<b>42,262</b>	<b>47,100</b>	<b>52,202</b>	<b>50,904</b>	<b>50,272</b>	<b>49,092</b>	<b>48,335</b>	<b>51,589</b>	<b>3,254</b>	<b>100.00%</b>

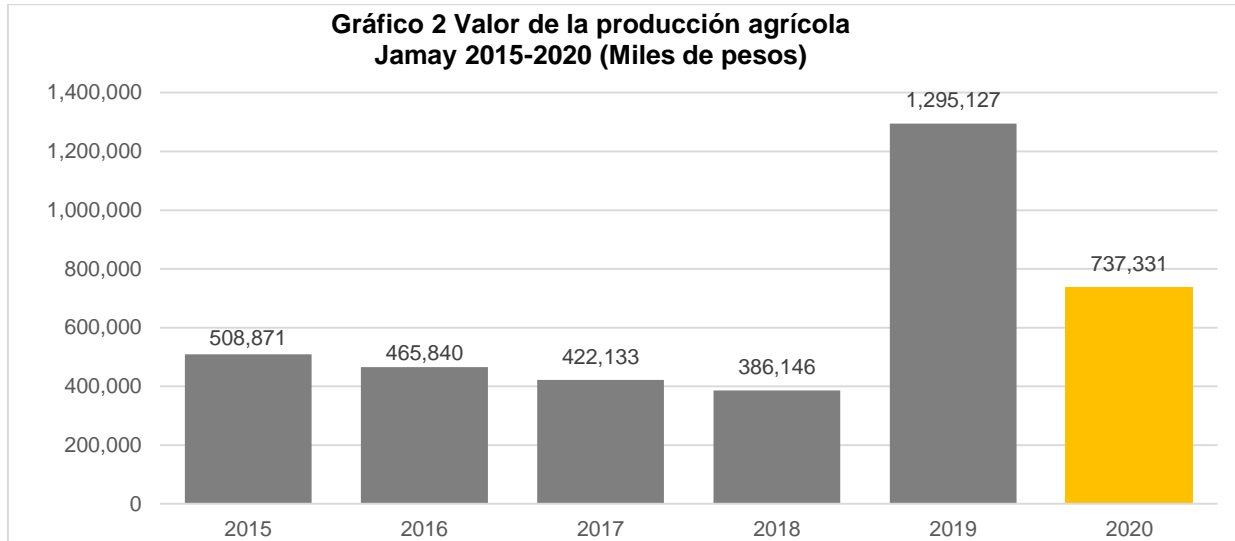
Fuente: IIEG, con base en información del IMSS.

Da click en la siguiente liga para consultar la información de empleo formal (IMSS), que se genera de manera mensual: [https://iieg.gob.mx/ns/?page\\_id=18817](https://iieg.gob.mx/ns/?page_id=18817)

Así mismo puede consultar en la siguiente liga los indicadores municipales: [https://iieg.gob.mx/ns/?page\\_id=17139](https://iieg.gob.mx/ns/?page_id=17139)

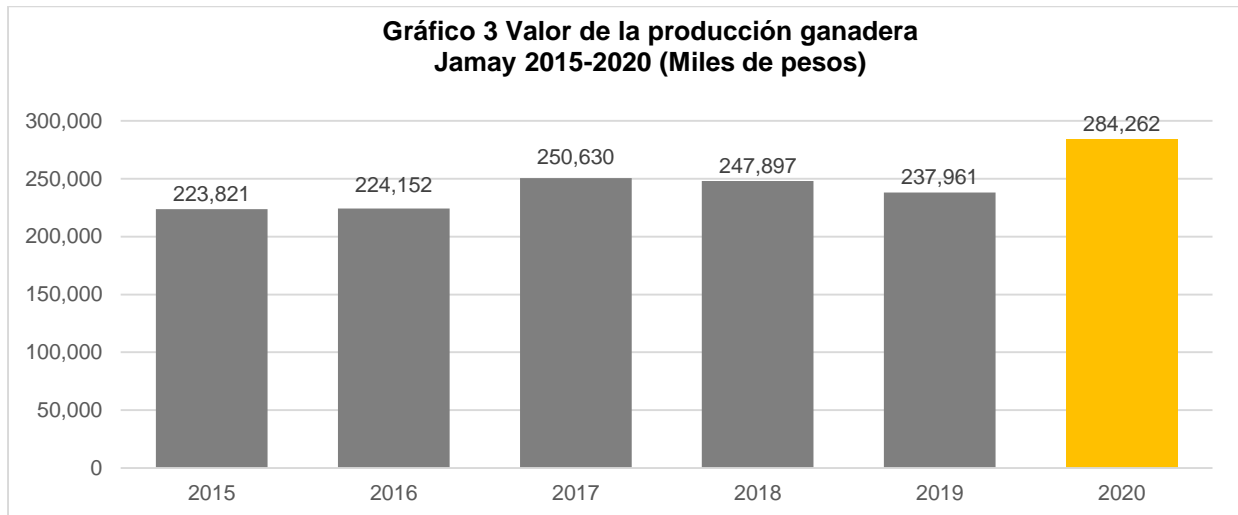
## Agricultura y ganadería

El valor de la producción agrícola en Jamay ha presentado diversas fluctuaciones durante el periodo 2015–2020, habiendo registrado su nivel más alto en 2019. El valor de la producción agrícola de Jamay de 2020, representó el 1.03% del total estatal, alcanzando un monto de 737,331 miles de pesos para ese año.



Fuente: IIEG, con base en información del SIAP / SAGARPA.

El valor de la producción ganadera en Jamay ha tenido diversas fluctuaciones durante el periodo 2015-2020, siendo el ejercicio de 2020 el año en el que se ha registrado el mayor nivel en el municipio. En 2020, el valor de la producción ganadera de Jamay representó el 0.28% del total estatal, alcanzando un monto de 284,262 miles de pesos para ese año.



Fuente: IIEG, con base en información del SIAP / SAGARPA.



**IIEG**  
Instituto de Información  
Estadística y Geográfica  
de Jalisco

# Gobierno y Seguridad

Jamay  
Diagnóstico del municipio  
Agosto 2021



**Jalisco**  
GOBIERNO DEL ESTADO

## Desarrollo institucional

El Índice de Desarrollo Municipal (IDM) mide el progreso de un municipio en cuatro dimensiones del desarrollo: social, económica, ambiental e institucional, con la finalidad de presentar una evaluación integral de la situación de cada uno de éstos. El IDM parte de tres premisas vinculadas con el concepto de desarrollo humano, según el cual, el principal objetivo es beneficiar a las personas; las actividades de los gobiernos afectan el nivel de desarrollo de sus comunidades y que el desarrollo sostenible posibilita el bienestar de los individuos a largo plazo (ver detalles [aquí](#)).

En los apartados anteriores ya se ha hecho referencia al desarrollo social, económico y del medio ambiente; finalmente en esta sección se aborda el componente institucional (Índice de Desarrollo Municipal Institucional; IDM-I), que mide el desempeño de las instituciones gubernamentales de un municipio a través de cuatro rubros que contemplan el esfuerzo tributario, la transparencia, la participación electoral y la seguridad.

En la construcción del IDM se decidió incluir cuatro variables para medir el desarrollo institucional de los municipios de Jalisco, tal y como se muestra en las dos tablas siguientes, por medio del porcentaje de participación ciudadana en elecciones; la evaluación del cumplimiento de la publicación de información fundamental y de la obligación de la atención a las solicitudes de información; el porcentaje de ingresos propios por municipio y el número de delitos del fuero común por cada mil habitantes.

<sup>1</sup>En ediciones anteriores se incluía el número de empleados municipales per cápita. Esta información se muestra más adelante en esta sección, pero ya no es considerada para la elaboración del IDM-I

**Tabla 1. Desarrollo institucional de los municipios en el contexto estatal con base en cinco indicadores**

<b>Jamay, Región Ciénega (Parte I)</b>					
		<b>Porcentaje de participación ciudadana en elecciones 2021</b>		<b>Evaluación del cumplimiento de la publicación de información fundamental 2016</b>	
<b>Clave</b>	<b>Municipio</b>	<b>Valor municipal</b>	<b>Lugar estatal</b>	<b>Valor municipal</b>	<b>Lugar estatal</b>
13	Atotonilco el Alto	48.19	105	31.25	19
16	Ayotlán	54.92	75	18.75	35
18	La Barca	44.43	118	68.75	8
33	Degollado	69.79	20	6.25	90
47	Jamay	60.68	57	31.25	19
63	Ocotlán	52.87	86	62.50	9
66	Poncitlán	64.34	42	87.50	1
105	Tototlán	66.52	37	0.00	96
123	Zapotlán del Rey	58.55	63	62.50	9

**Fuente:** Elaborado por el IIEG, con base en los resultados electorales de las elecciones municipales de 2021, del IEPC; la Estadística de Finanzas Públicas Estatales y Municipales (EFIPEM), Base de Delitos del Fuero Común del Secretariado Ejecutivo del Sistema Nacional de Seguridad Pública, Encuesta Intercensal 2015 del INEGI y las evaluaciones del ITEI de 2016.

En el caso de Jamay, en 2021 registró una participación electoral del 60.68%, que lo coloca en el lugar 57 de los 125 municipios. Lo que significa que tiene una mediana participación electoral en comparación con otras municipalidades del estado. Por otra parte, en 2016 con una calificación de 31.25% en materia de cumplimiento en las obligaciones de transparencia, el municipio se colocó en el lugar 19, lo que muestra el grado de compromiso de una administración en publicar y mantener actualizada la información, en particular, la correspondiente a los rubros financieros y regulatorios; así como la mejora en su accesibilidad y un adecuado manejo y protección de la información confidencial. Esto en el marco del cumplimiento del derecho de acceso a la información pública.

Asimismo, en el ámbito de las finanzas municipales, el 10.30% de los ingresos de Jamay se consideran propios; esto significa que fueron generados mediante sus propias estrategias de recaudación, lo que posiciona al municipio en el lugar 96 en el ordenamiento de este indicador respecto a los demás municipios del estado. Mientras que en la cuestión de seguridad, en 2020 el municipio registró una tasa de 6.57 delitos por cada cien mil habitantes, que se traduce en el lugar 60 en el contexto estatal, siendo el lugar uno, el municipio más seguro en función de esta tasa.

Considerando los cuatro indicadores, Jamay obtiene un desarrollo institucional Alto con un IDM-I de 37.34, que lo coloca en el sitio 46 del ordenamiento estatal. Donde el primer lugar lo tiene Tlajomulco de Zúñiga y el último, Juanacatlán.

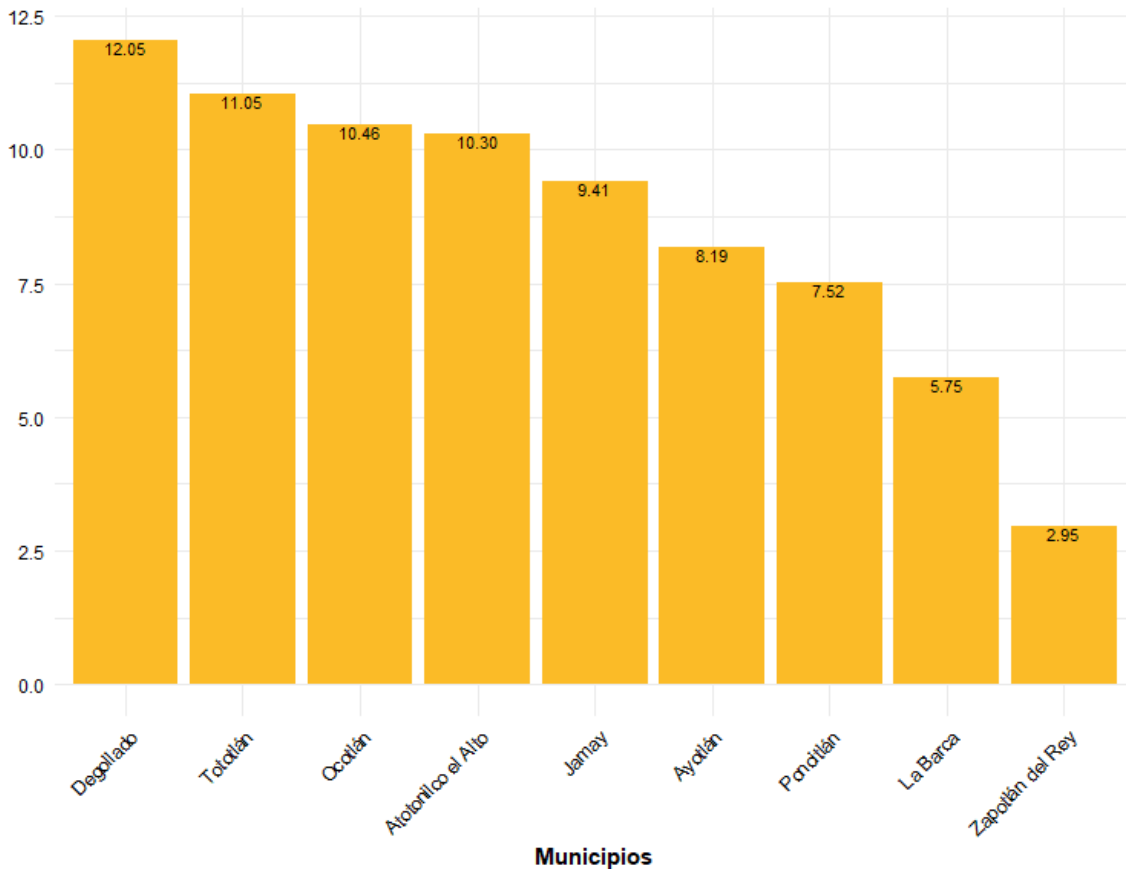
**Tabla 2. Desarrollo institucional de los municipios en el contexto estatal con base en cinco indicadores**

<b>Jamay, Región Ciénega (Parte II)</b>								
		<b>Porcentaje de ingresos propios</b>		<b>Delitos del fuero común por cada 1,000 habitantes 2020</b>		<b>IDM-Institucional</b>		
<b>Clave</b>	<b>Municipio</b>	<b>Valor municipal</b>	<b>Lugar estatal</b>	<b>Valor municipal</b>	<b>Lugar estatal</b>	<b>Índice</b>	<b>Grado</b>	<b>Lugar estatal</b>
13	Atotonilco el Alto	24.73	31	6.98	68	39	Alto	30
16	Ayotlán	14.62	74	3.91	29	36.79	Medio	50
18	La Barca	16.40	65	5.29	49	44.33	Muy alto	10
33	Degollado	19.66	53	3.20	18	39.28	Alto	27
47	Jamay	10.30	96	6.57	60	37.34	Alto	46
63	Ocotlán	25.03	27	8.82	91	45.06	Muy alto	7
66	Poncitlán	14.02	78	6.69	63	50.39	Muy alto	2
105	Tototlán	17.63	59	5.14	47	35.45	Medio	71
123	Zapotlán del Rey	9.50	102	3.98	31	44.67	Muy alto	9

**Fuente:** Elaborado por el IIEG, con base en los resultados electorales de las elecciones municipales de 2021, del IEPC; la Estadística de Finanzas Públicas Estatales y Municipales (EFIPEM), Base de Delitos del Fuero Común del Secretariado Ejecutivo del Sistema Nacional de Seguridad Pública, Encuesta Intercensal 2015 del INEGI y las evaluaciones del ITEI de 2016.

En lo que respecta a los empleados que laboraron en las instituciones de la administración pública municipales, en 2018 Jamay tenía una tasa de 9.41 empleados municipales por cada mil habitantes, por lo que ocupó el sitio 5 de 9 de municipios con la menor tasa en la región, mientras que a nivel estatal ocupó la posición 22.

**Gráfica 1. Empleados que laboraron en las administraciones públicas municipales en la región Ciénega, 2018**

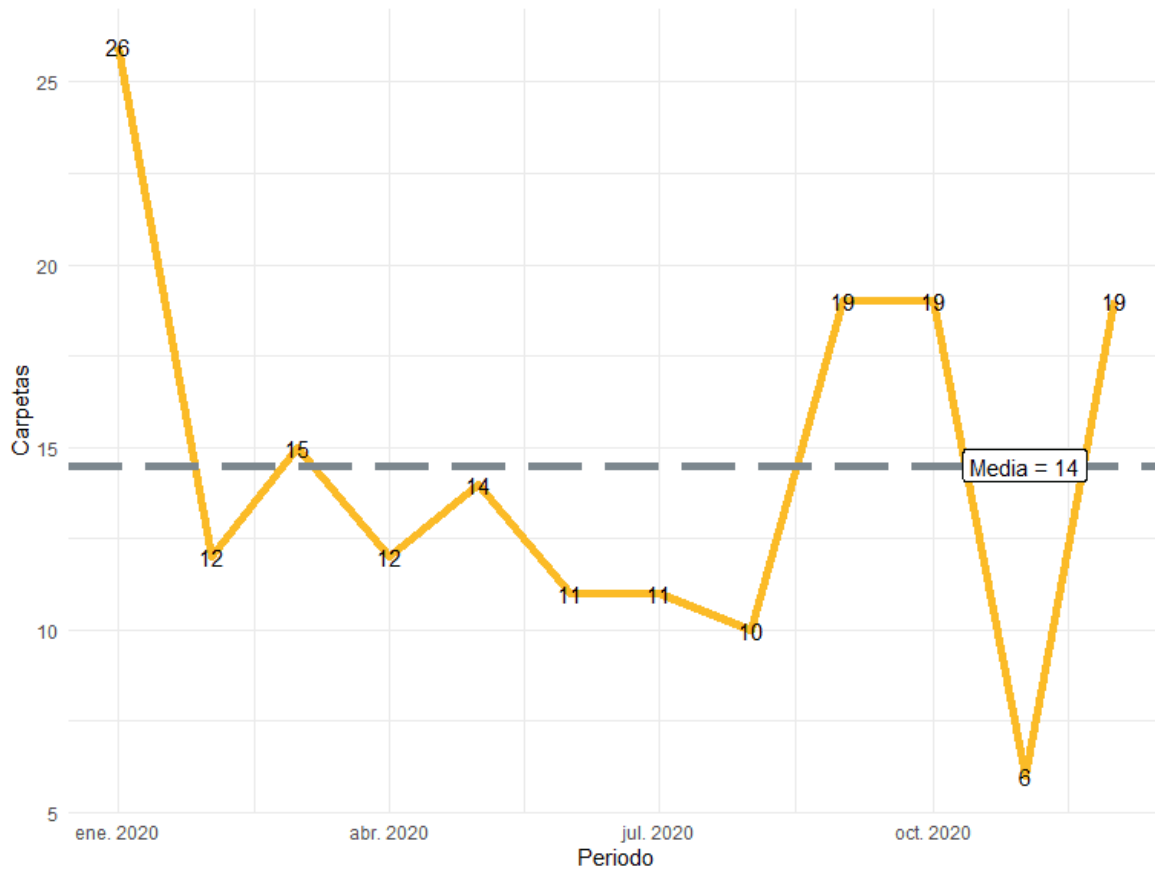


**Fuente:** Elaborado por el IIEG con datos del Censo Nacional de Gobiernos Municipales y Demarcaciones Territoriales de la Ciudad de México 2019, de INEGI.



Durante el 2020, se abrieron un total de 174 carpetas de investigación, de las cuales 90 se abrieron en el primer semestre, mientras que en los siguientes seis meses fueron 84. Enero es el mes con más casos con 26 indagaciones. Noviembre es el mes con la menor cantidad de carpetas abiertas con 6. El promedio de carpetas abiertas por mes en el municipio es de 14.

**Gráfica 2. Cantidad de carpetas de investigación por mes, Jamay 2020**

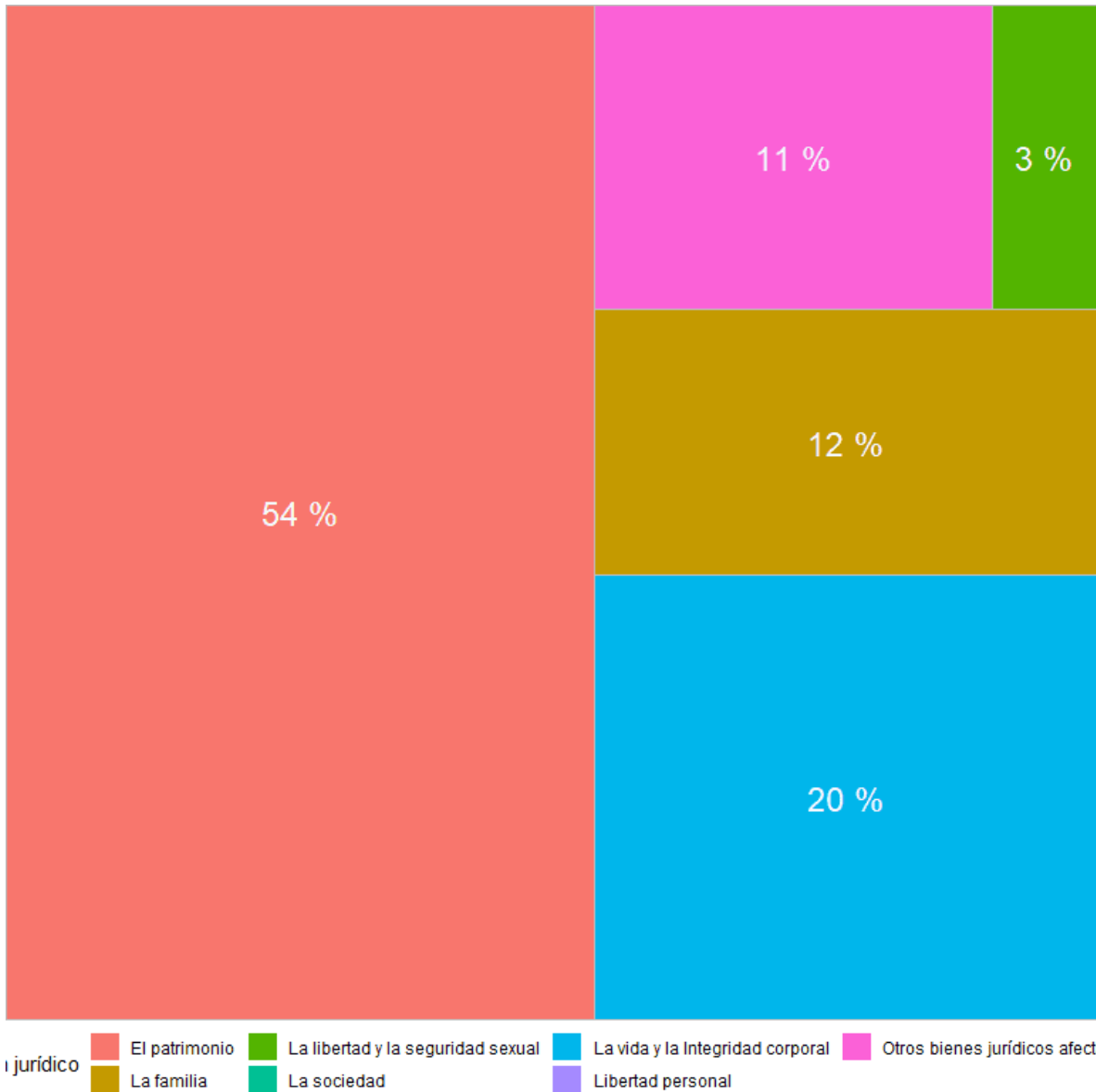


**Fuente:** Elaborado por el IIEG con datos del Secretariado Ejecutivo del Sistema Nacional de Seguridad Pública

En la siguiente liga podrás consultar la información actualizada mensualmente de las carpetas de investigación: [https://iieg.gob.mx/ns/?page\\_id=22174](https://iieg.gob.mx/ns/?page_id=22174)

En Jamay durante el 2020, el 54% de los delitos afectaron al bien jurídico del patrimonio seguido de la vida y la integridad corporal con 20% y el tercer bien jurídico con mayor afectación fue la familia con 12%. (Gráfica 3).

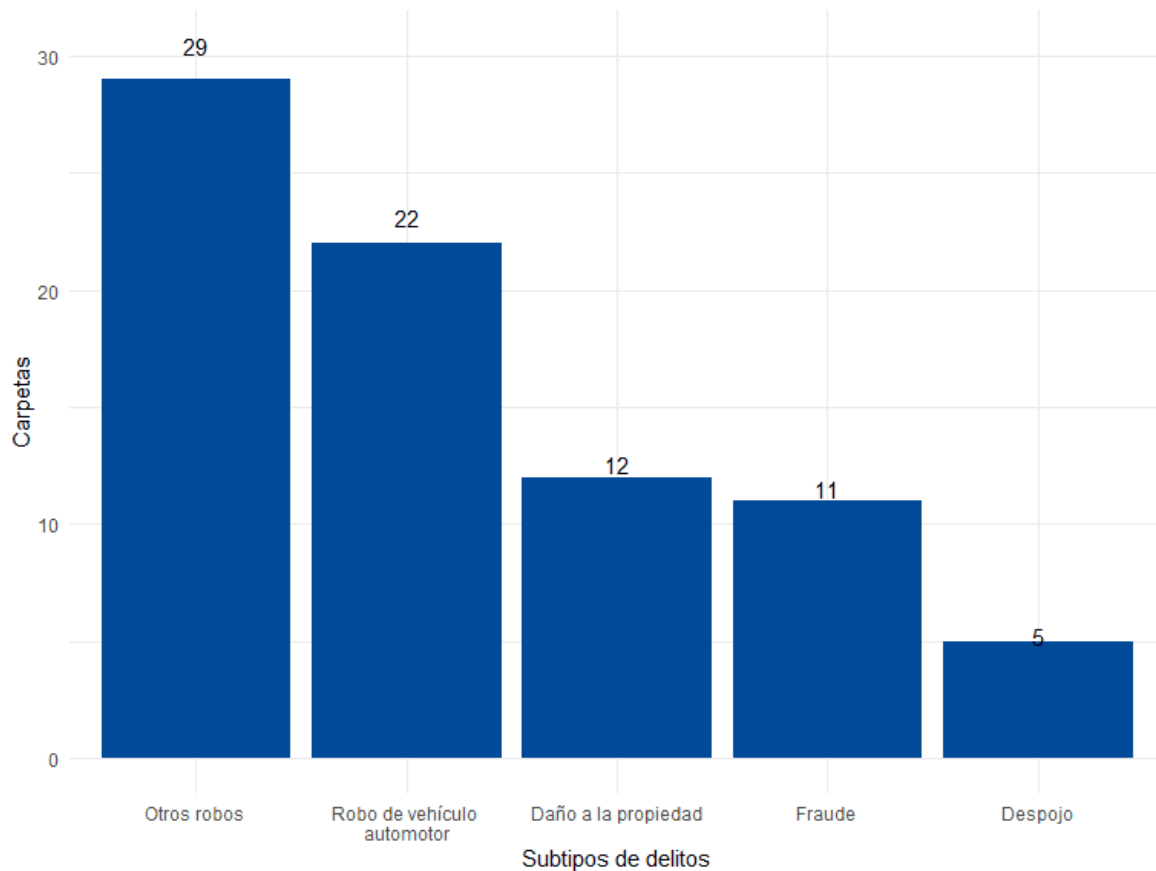
**Gráfica 3. Distribución porcentual de los bienes jurídicos afectados, Jamay 2020**



**Fuente:** Elaborado por el IIEG con datos del Secretariado Ejecutivo del Sistema Nacional de Seguridad Pública

Con relación al bien jurídico del patrimonio que fue el más afectado en 2020 en el municipio, otros robos fue el subtipo de delito que abrió más carpetas con 29; en segundo puesto, robo de vehículo automotor con 22 seguido de daño a la propiedad con 12 casos. (Gráfica 4).

**Gráfica 4. Cantidad de carpetas por los 5 subtipos de delitos que afectaron más a el patrimonio, Jamay 2020**



**Fuente:** Elaborado por el IIEG con datos del Secretariado Ejecutivo del Sistema Nacional de Seguridad Pública

## Directorio municipal



**Presidente Municipal Jamay**  
Cesar Celestino Molina Sahagún  
[presidencia.jamay@gmail.com](mailto:presidencia.jamay@gmail.com)

### Domicilio

Francisco I. Madero No. 75, Zona Centro, C.P. 47900, Jamay, Jalisco

### Teléfono

(392) 925 9840

### Síndico (a)

Jose Daniel Jiménez Montes

### Regidores (as)

Erika Susana Velasco Cruz  
Elvira Lizbeth Godínez Castellanos  
Alfonso Velasco Ocegueda  
Leticia Palomar Fuentes  
J. Jesús Camarena López  
Salvador Jiménez Rodríguez  
Ana Rosa Delgado Briseño  
Gabriel Velasco González  
Adriana Esmeralda Torres Castellanos

### Partido Político


Movimiento Ciudadano (MC)

[www.ieg.gob.mx](http://www.ieg.gob.mx)



**IEG Jalisco**

Calzada de los Pirules 71 Col. Ciudad Granja  
C.P. 45010, Zapopan, Jalisco, México.

 [contacto@ieg.gob.mx](mailto:contacto@ieg.gob.mx)

 **33377-71770**



**IEG**  
Instituto de Información  
Estadística y Geográfica  
de Jalisco

