



**IIEG**

Instituto de Información  
Estadística y Geográfica  
de Jalisco



# JALOSTOTILÁN DIAGNÓSTICO DEL MUNICIPIO DICIEMBRE 2019



**Jalisco**  
GOBIERNO DEL ESTADO



# JALOSTOTITLÁN

## DIAGNÓSTICO DEL MUNICIPIO

Diciembre 2019

<b>HISTORIA</b> .....	<b>3</b>
Toponimia	
Contexto histórico	
<b>GEOGRAFÍA</b> .....	<b>6</b>
<b>Mapa base</b>	
Medio físico e infraestructura	
<b>DEMOGRAFÍA Y SOCIEDAD</b> .....	<b>10</b>
Aspectos demográficos	
Intensidad migratoria	
Pobreza multidimensional	
Marginación	
Índices sociodemográficos	
<b>ECONOMÍA</b> .....	<b>21</b>
Número de empresas	
Valor agregado censal bruto	
Empleo	
Agricultura y ganadería	
<b>MEDIO AMBIENTE</b> .....	<b>27</b>
Subíndice municipal de medio ambiente	
<b>GOBIERNO Y SEGURIDAD</b> .....	<b>29</b>
Instituciones educativas	
Desarrollo institucional	
Incidencia delictiva	
Directorio municipal	

Consulta el documento en línea  
[Cuadernillos Municipales](#)



**IIEG**  
Instituto de Información  
Estadística y Geográfica  
de Jalisco

# HISTORIA

JALOSTOTILÁN  
DIAGNÓSTICO DEL MUNICIPIO  
DICIEMBRE 2019



**Jalisco**  
GOBIERNO DEL ESTADO

## Toponimia

El nombre Jalostotitlán viene de la conjunción de las palabras náhuatl; *Xalli* (arena), *oztotl* (cueva) y *tlán* (lugar, tierra), lo que se traduce como "lugar entre las cuevas de arena".

**Figura 1. Jalostotitlán, Jalisco.**  
*Localización geográfica.*



**FUENTE:** IIEG, Instituto de Información Estadística y Geográfica del Estado de Jalisco, "Mapa General del Estado de Jalisco, 2012"

## Contexto histórico

Fue señorío independiente de raza tecuexe y caxcana. En 1164 y años subsiguientes tuvieron que resistir las acometidas de los aztecas o mexicas, quienes después de permanecer por espacio de 40 años en Teocaltiche prosiguieron al centro de lo que ahora es la República Mexicana.

En 1541 los naturales destruyeron la capilla de los misioneros, incendiaron sus viviendas y se remontaron a los cerros, uniéndose a los aborígenes de Nochistlán en el cerro que ahora se denomina de San Miguel, esto durante la Guerra del Mixtón. Los sobrevivientes regresaron a repoblar los sitios en donde moraban y fue así como los naturales de Jalostotitlán retornaron y refundaron su pueblo.

El fundador de Jalostotitlán fue Fray Miguel de Bolonia en 1544, ya en 1583 estaba dividido en cuatro barrios: La Cruz, San Andrés, San Nicolás y Santa Rosa. En 1825 contaba con Ayuntamiento, para 1838 obtuvo la categoría de Pueblo, en 1825 perteneció al Segundo Cantón de Lagos; a partir de 1870 perteneció al Onceavo Cantón de Teocaltiche. Fue el 21 mayo de 1872 cuando se erige departamento en las municipalidades de Jalostotitlán y San Miguel el Alto. Las comisarías de Cañadas y Temacapulín se agregan a Jalostotitlán.

Por decreto el 1º de septiembre de 1970, se eleva a la categoría de Ciudad la villa de Jalostotitlán.



**IIEG**  
Instituto de Información  
Estadística y Geográfica  
de Jalisco

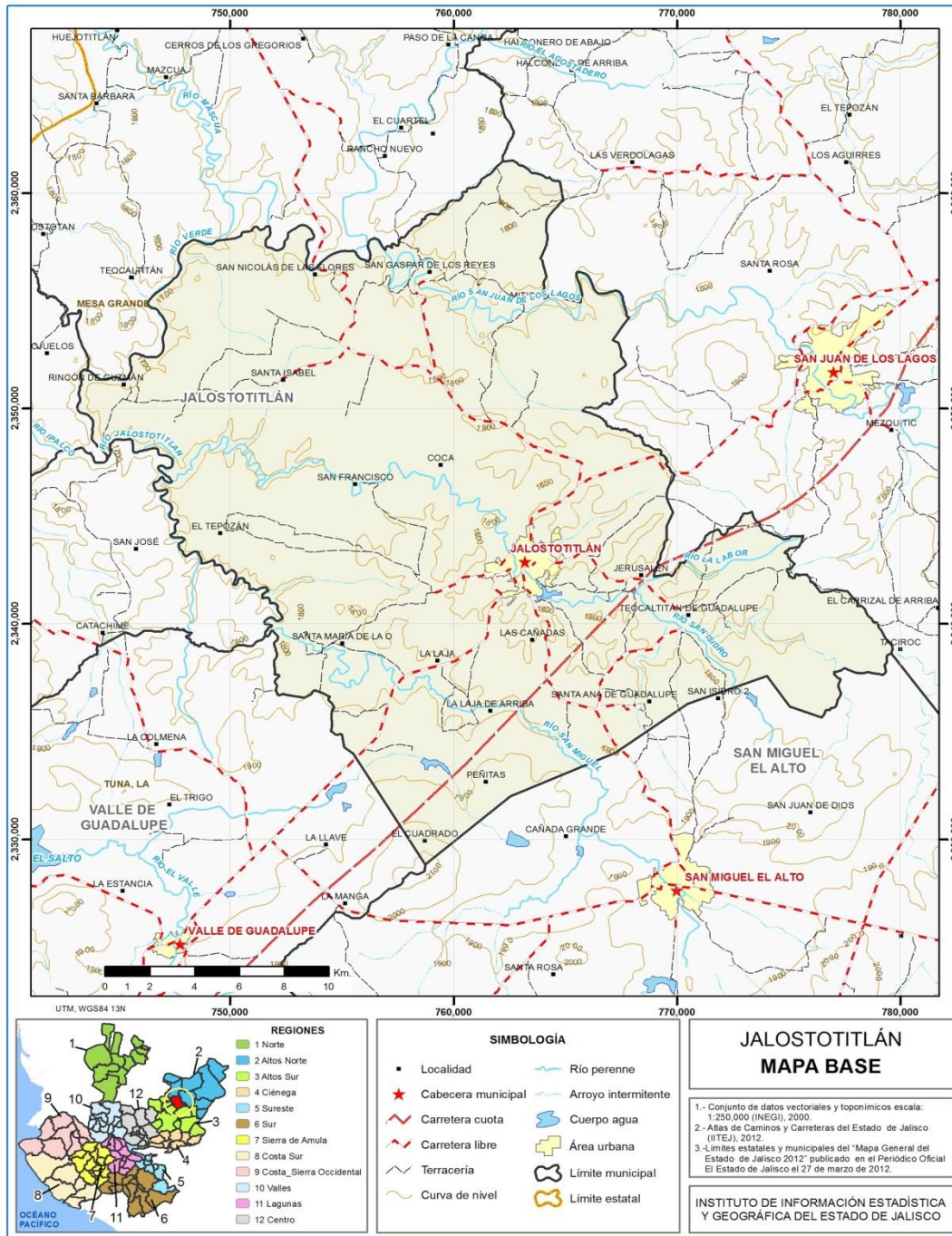
# GEOGRAFÍA

JALOSTOTITLAN  
DIAGNÓSTICO DEL MUNICIPIO  
DICIEMBRE 2019



**Jalisco**  
GOBIERNO DEL ESTADO

**Figura 2. Jalostotitlán, Jalisco.**  
*Mapa base.*



FUENTE: IIEG, Instituto de Información Estadística y Geográfica del Estado de Jalisco; 2015.

## Geografía

Tabla 1 Medio físico		
Jalostotitlán, Jalisco		
Medio físico	Descripción	
Superficie municipal (km <sup>2</sup> )	567	El municipio de Jalostotitlán tiene una superficie de 567Km <sup>2</sup> . Por su superficie se ubica en la posición 52 con relación al resto de los municipios del estado.
Altura (msnm)	Mínima municipal	1,610
	Máxima municipal	2,120
	Cabecera municipal	1,753
Pendientes (%)	Planas (< 5°)	51.5
	Lomerío ( 5° - 15°)	39.5
	Montañosas ( > 15°)	9.0
Clima (%)	Semicálido semihúmedo	100.0
Temperatura (°C)	Máxima promedio	32.3
	Mínima promedio	3.9
	Media anual	18.7
Precipitación (mm)	Media anual	701
Geología (%)	Arenisca - Conglomerado	29.2
	Caliza - Lutita	25.3
	Arenisca	16.4
	Basalto	12.4
	Aluvial	8.3
	Otros	8.4
Tipo de suelo (%)	Planosol	40.5
	Feozem	25.4
	Fluvisol	9.4
	Litosol	8.6
	Rendzina	6.1
	Otros	10.0
Cobertura de suelo (%)	Agricultura	54.1
	Asentamiento humano	1.2
	Bosque	16.7
	Cuerpo de agua	0.1
	Pastizal	21.5
	Selva	6.4

La roca predominante es una combinación de arenisca - conglomerado (29.2%), compuesta por rocas sedimentarias epiclásticas, las areniscas constituidas por minerales con fragmentos de arena de 1/16 mm a 2mm y conglomerados de grano grueso mayor a los 2mm hasta más de 250 mm, de formas esféricas a poco esféricas.

El municipio de Jalostotitlán (100%) tiene clima semicálido subhúmedo. La temperatura media anual es de 18.7°C, mientras que sus máximas y mínimas promedio oscilan entre 32.3°C y 3.9°C respectivamente. La precipitación media anual es de 701mm.

El 51.5% del municipio tiene terrenos planos, es decir, con pendientes menores a 5°

El suelo predominante es planosol (40.5%), desarrollados en relieves planos que suelen inundarse. Medianamente profundos, con vegetación natural de pastizal o matorral. Tienen una capa subyacente impermeable. Se utilizan con rendimientos moderados en la ganadería. Son muy susceptibles a la erosión en las capas superficiales.

La agricultura (54.1%) es el uso de suelo dominante en el municipio.

**FUENTE:** IIEG, Instituto de Información Estadística y Geográfica del Estado de Jalisco; con base en: Geología, Edafología, esc. 1:50,000 y Uso de Suelo y Vegetación SVI, esc. 1:250,000, INEGI. Clima, CONABIO. Tomo 1 Geografía y Medio Ambiente de la Enciclopedia Temática Digital de Jalisco. MDE y MDT del conjunto de datos vectoriales, esc. 1:50,000, INEGI. Mapa General del Estado de Jalisco 2012.



**Tabla 2 Infraestructura**

Jalostotitlán, Jalisco

Infraestructura	Descripción		
Infraestructura (km)	Carreteras	105.1	El municipio se encuentra en el cuarto lugar de la región Altos Sur, registrando grado alto de conectividad en caminos y carreteras.
	Caminos	178.0	
Tipo de servicios	Cantidad	Comentarios	
Cementerio	2	La información presentada en esta tabla corresponde a los servicios concentrados en localidades mayores a 2,500 habitantes.	
Escuelas	28		
Palacio o ayuntamiento	2		
Mercado	1		
Plaza	6		
Centro Salud	7		
Tanque de agua	2		
Templo	10		

**FUENTE:** IIEG, Instituto de Información Estadística y Geográfica del Estado de Jalisco Atlas de Caminos y Carreteras del Estado de Jalisco 2012, Conectividad 2012. Mapa General del Estado de Jalisco 2012. Censo de Población y Vivienda 2000 y 2010, INEGI. Siete servicios básicos, CDTR-IIEG, 2009.



**IIEG**  
Instituto de Información  
Estadística y Geográfica  
de Jalisco

# DEMOGRAFÍA Y SOCIEDAD

JALOSTOTILÁN  
DIAGNÓSTICO DEL MUNICIPIO  
DICIEMBRE 2019



**Jalisco**  
GOBIERNO DEL ESTADO

## Aspectos demográficos

El municipio de Jalostotitlán pertenece a la Región Altos Sur, su población en el 2015 según la Encuesta Intercensal era de 33 mil 777 personas; 49.4 por ciento hombres y 50.6 por ciento mujeres, los habitantes del municipio representaban el 8.5 por ciento del total regional (ver tabla 3). Comparando este monto poblacional con el del año 2010, se obtiene que la población municipal aumentó un 5.7 por ciento en cinco años.

**Tabla 3 Población por sexo, porcentaje en el municipio**

Jalostotitlán, Jalisco							
Clave	No.	Municipio/localidad	Población total 2010	Población 2015			
				Total	Porcentaje en el municipio	Hombres	Mujeres
<b>046 JALOSTOTITLÁN</b>			<b>31,948</b>	<b>33,777</b>	<b>100.00</b>	<b>16,684</b>	<b>17,093</b>

**FUENTE:** IIEG, Instituto de Información Estadística y Geográfica del Estado de Jalisco con base en INEGI, Censo de Población y Vivienda 2010 y Encuesta Intercensal 2015

Se estima que para el 2020 esta población aumentará a 36 mil 081 habitantes, donde 17 mil 815 serán hombres y 18 mil 226 mujeres, manteniendo el 0.43 por ciento de la población total del estado.

El municipio en 2010 contaba con 177 localidades, de las cuales 27 eran de dos viviendas y 39 de una. La cabecera municipal de Jalostotitlán era la localidad más poblada con 24 mil 423 personas, y representaba el 76.4 por ciento de la población, le sigue San Gaspar de los Reyes (San Gaspar) con el 2.9, Fraccionamiento Solidaridad con el 2.4, Teocalitán de Guadalupe con el 2.2 y Santa Ana de Guadalupe con el 1.0 por ciento del total municipal. (ver tabla 4)

**Tabla 4 Población por sexo, porcentaje en el municipio**

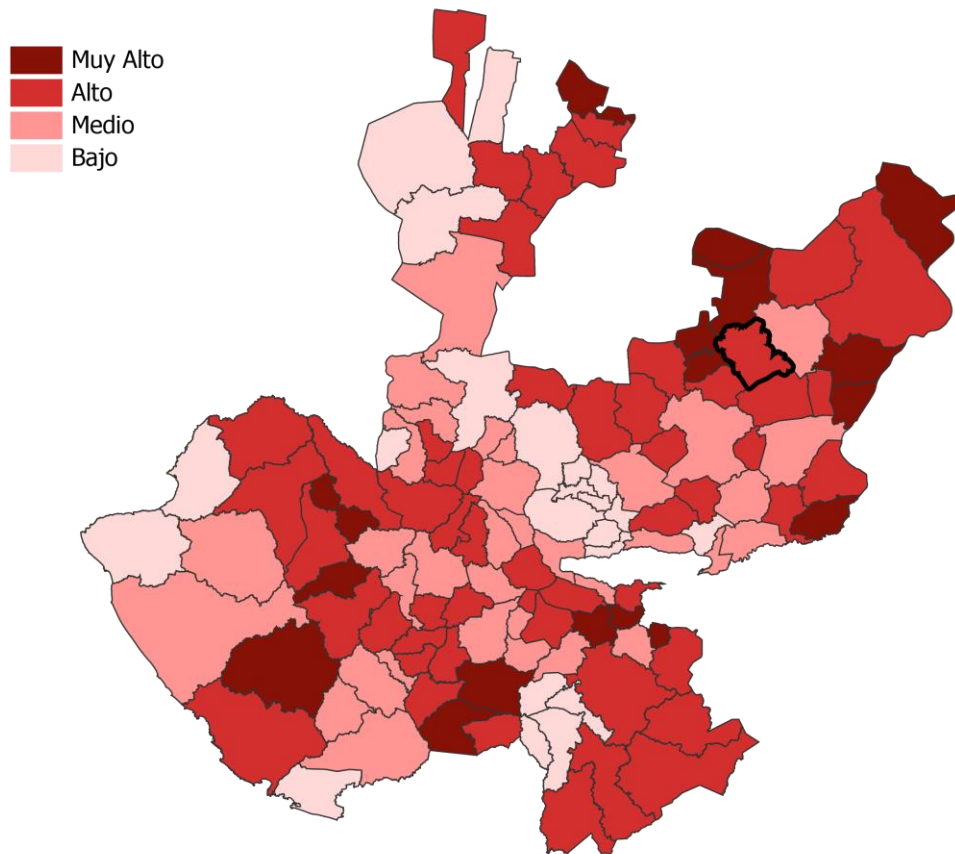
Jalostotitlán, Jalisco							
Clave	No.	Municipio/localidad	Población total 2000	Población 2010			
				Total	Porcentaje en el municipio	Hombres	Mujeres
<b>046 JALOSTOTITLÁN</b>			<b>28,110</b>	<b>31,948</b>	<b>100.00</b>	<b>15,598</b>	<b>16,350</b>
0001	1	JALOSTOTITLÁN	21,291	24,423	76.4	11,911	12,512
0066	2	SAN GASPAR DE LOS REYES (SAN GASPAR)	855	939	2.9	432	507
0301	3	FRACCIONAMIENTO SOLIDARIDAD	115	757	2.4	364	393
0076	4	TEOCALITÁN DE GUADALUPE	641	700	2.2	325	375
0071	5	SANTA ANA DE GUADALUPE	264	311	1.0	151	160

**FUENTE:** IIEG, Instituto de Información Estadística y Geográfica del Estado de Jalisco con base en INEGI, censos y conteos nacionales, 2000-2010

## Intensidad migratoria

El estado de Jalisco tiene una añeja tradición migratoria a Estados Unidos que se remonta hacia los finales del siglo XIX. Se estima que 1.4 millones de personas nacidas en Jalisco habitan en Estados Unidos y que alrededor de 2.6 millones de personas nacidas en aquel país son hijos de padres jaliscienses. De acuerdo al índice de intensidad migratoria calculado por Consejo Nacional de Población (CONAPO) con datos del censo de población de 2010 del INEGI, Jalisco tiene un grado alto de intensidad migratoria, y tiene el lugar decimotercero entre las entidades federativas del país con mayor intensidad migratoria.

**Figura 3. Grado de Intensidad migratoria a Estados Unidos.**  
Jalisco, 2010



**FUENTE:** IIEG, Instituto de Información Estadística y Geográfica del Estado de Jalisco con base en estimaciones del CONAPO, 2010

Los indicadores de este índice señalan que en Jalostotitlán el 11.37 por ciento de las viviendas del municipio se recibieron remesas en 2010, en un 3.98 por ciento se reportaron emigrantes del quinquenio anterior (2005-2010), en el 3.01 por ciento se registraron migrantes circulares del quinquenio anterior, así mismo el 8.32 por ciento de las viviendas contaban con migrantes de retorno del quinquenio anterior (ver tabla 5).

**Tabla 5 Índice y grado de intensidad migratoria e indicadores socioeconómicos**

Jalostotitlán, 2010

Índice y grado de intensidad migratoria e indicadores socioeconómicos	Valores
Índice de intensidad migratoria	1.1160167
Grado de intensidad migratoria	Alto
Total de viviendas	7356
% viviendas que reciben remesas	11.37
% Viviendas con emigrantes en Estados Unidos del quinquenio anterior	3.98
% Viviendas con migrantes circulares del quinquenio anterior	3.01
% Viviendas con migrantes de retorno del quinquenio anterior	8.32
Lugar que ocupa en el contexto estatal	46
Lugar que ocupa en el contexto nacional	361

**FUENTE:** IIEG, Instituto de Información Estadística y Geográfica del Estado de Jalisco con base en estimaciones del CONAPO con base en el INEGI, muestra del diez por ciento del Censo de Población y Vivienda 2010.

Cabe señalar que en el cálculo previo del índice de intensidad migratoria, que fue en el año 2000, la unidad de observación eran los hogares y Zapotlán del Rey ocupaba el lugar 53 con grado alto, donde los hogares que recibieron remesas fue el 14.48 por ciento, hogares con emigrantes en Estados Unidos del quinquenio anterior 10.19 por ciento, el 4.05 por ciento de los hogares tenían migrantes circulares del quinquenio anterior y 3.55 por ciento migrantes de retorno (ver tabla 6)

**Tabla 6 Índice y grado de intensidad migratoria e indicadores socioeconómicos**

Jalostotitlán, 2000

Índice y grado de intensidad migratoria e indicadores socioeconómicos	Valores
Índice de intensidad migratoria	2.0602615
Grado de intensidad migratoria	Muy alto
Total de hogares	6150
% Hogares que reciben remesas	14.08
% Hogares con emigrantes en Estados Unidos del quinquenio anterior	18.16
% Hogares con migrantes circulares del quinquenio anterior	4.98
% Hogares con migrantes de retorno del quinquenio anterior	5.97
Lugar que ocupa en el contexto estatal	20

Fuente: Consejo Nacional de Población. Colección: Índices Sociodemográficos. Diciembre de 2001.

## Pobreza multidimensional

La pobreza, está asociada a condiciones de vida que vulneran la dignidad de las personas, limitan sus derechos y libertades fundamentales, impiden la satisfacción de sus necesidades básicas e imposibilitan su plena integración social. De acuerdo con esta concepción, una persona se considera en situación de pobreza multidimensional cuando sus ingresos son insuficientes para adquirir los bienes y los servicios que requiere para satisfacer sus necesidades y presenta carencia en al menos uno de los siguientes seis indicadores: rezago educativo, acceso a los servicios de salud, acceso a la seguridad social calidad y espacios de la vivienda servicios básicos en la vivienda.

La nueva metodología para medir el fenómeno de la pobreza fue desarrollada por el CONEVAL y permite profundizar en el estudio de la pobreza, ya que además de medir los ingresos, como tradicionalmente se realizaba, se analizan las carencias sociales desde una óptica de los derechos sociales.

Estos componentes permitirán dar un seguimiento puntual de las carencias sociales y al bienestar económico de la población, además de proporcionar elementos para el diagnóstico y seguimiento de la situación de la pobreza en nuestro país, desde un enfoque novedoso y consistente con las disposiciones legales aplicables y que retoma los desarrollos académicos recientes en materia de medición de la pobreza.

En términos generales de acuerdo a su ingreso y a su índice de privación social se proponen la siguiente clasificación:

**Pobres multidimensionales.**- Población con ingreso inferior al valor de la línea de bienestar y que padece al menos una carencia social.

**Vulnerables por carencias sociales.**- Población que presenta una o más carencias sociales, pero cuyo ingreso es superior a la línea de bienestar.

**Vulnerables por ingresos.**- Población que no presenta carencias sociales y cuyo ingreso es inferior o igual a la línea de bienestar.

**No pobre multidimensional y no vulnerable.**- Población cuyo ingreso es superior a la línea de bienestar y que no tiene carencia social alguna.

**Tabla 7 Pobreza Multidimensional**

<b>Jalostotitlán, 2010-2015</b>						
<b>Indicadores de incidencia</b>	<b>Porcentaje</b>		<b>Personas</b>		<b>Carencias promedio</b>	
	<b>2010</b>	<b>2015</b>	<b>2010</b>	<b>2015</b>	<b>2010</b>	<b>2015</b>
<b>Pobreza multidimensional</b>						
Población en situación de pobreza multidimensional	48.7	42.1	16,864	15,028	2.5	2.0
Población en situación de pobreza multidimensional moderada	40.0	38.5	13,873	13,723	2.3	1.9
Población en situación de pobreza multidimensional extrema	8.6	3.7	2,991	1,304	3.5	3.5
Población vulnerable por carencias sociales	40.6	40.1	14,080	14,305	2.4	1.9
Población vulnerable por ingresos	3.1	5.2	1,088	1,860		
Población no pobre multidimensional y no vulnerable	7.5	12.5	2,613	4,461		
<b>Privación social</b>						
Población con al menos una carencia social	89.3	82.3	30,944	29,333	2.5	2.0
Población con al menos tres carencias sociales	37.9	19.0	13,132	6,758	3.5	3.3
<b>Indicadores de carencias sociales</b>						
Rezago educativo	35.8	31.0	12,399	11,067	3.1	2.4
Acceso a los servicios de salud	52.9	25.7	18,342	9,168	2.9	2.6
Acceso a la seguridad social	78.6	70.4	27,227	25,082	2.6	2.1
Calidad y espacios de la vivienda	4.2	6.2	1,462	2,225	4.0	3.0
Acceso a los servicios básicos en la vivienda	30.4	17.7	10,547	6,327	3.2	2.8
Acceso a la alimentación	17.5	9.5	6,073	3,388	3.2	2.9
<b>Bienestar</b>						
Población con un ingreso inferior a la línea de bienestar mínimo	19.8	12.3	6,853	4,373	2.5	2.0
Población con un ingreso inferior a la línea de bienestar	51.8	47.4	17,952	16,887	2.4	1.8

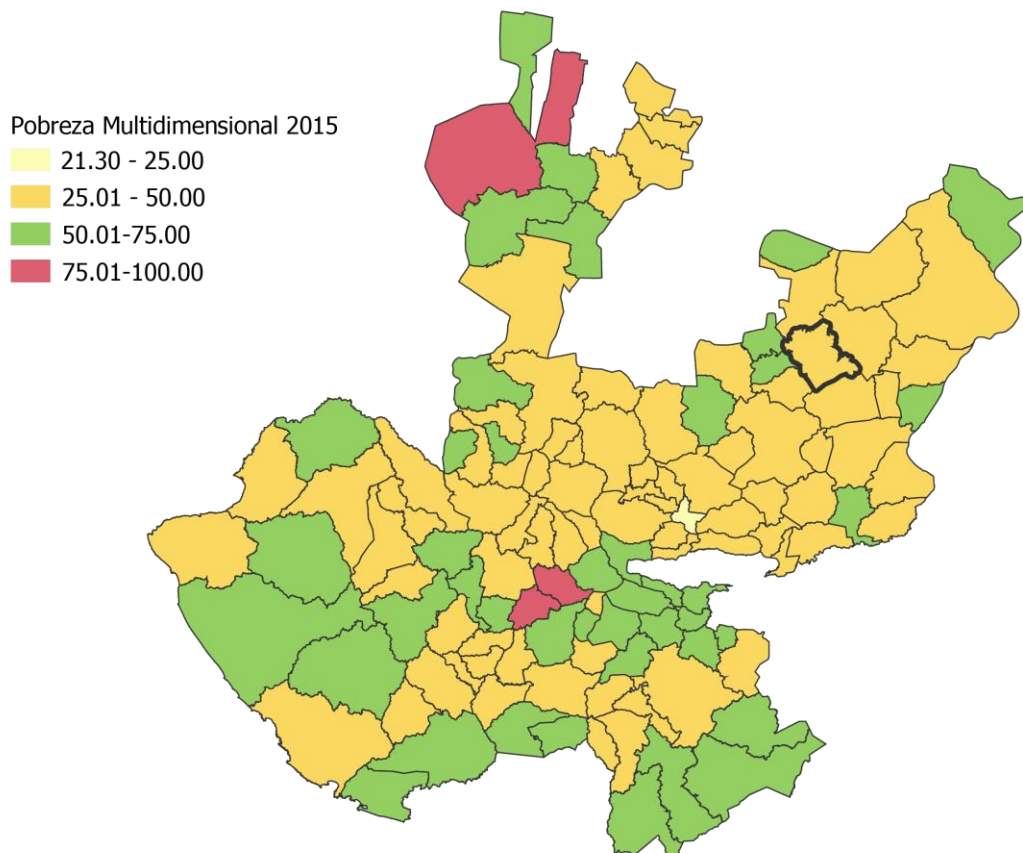
**Fuente:** Elaborado por el IIEG con base en estimaciones del CONEVAL con base en el MCS-ENIGH 2010, la muestra del Censo de Población y Vivienda 2010, el Modelo Estadístico 2015 para la continuidad del MCS-ENIGH y la Encuesta Intercensal 2015.

En la tabla 7 se muestra los datos actualizados a 2015 del porcentaje y número de personas en situación de pobreza, vulnerable por carencias sociales, vulnerable por ingresos y; no pobre y no vulnerable en Jalostotitlán el 42.1 por ciento de la población se encuentra en situación de pobreza, es decir 15 mil 028 personas comparten esta situación en el municipio, así mismo el 40.1 por ciento (14,305 personas) de la población es vulnerable por carencias sociales; el 5.2 por ciento es vulnerable por ingresos y 12.5 por ciento es no pobre y no vulnerable.

Es importante agregar que en 2010 el 8.7 por ciento de Jalostotitlán presentó pobreza extrema para el 2015 disminuyó a 3.7 por ciento, es decir mil 304 personas (2015); por otro lado en 2010 un 39.9 por ciento de la población estaba en pobreza moderada (14,010 personas) y para 2015 disminuyó su porcentaje a 38.5 por ciento, sin embargo en datos absolutos aumentó a 13,723 habitantes.

De los indicadores de carencias sociales en 2015, destaca que el acceso a la seguridad social es la más alta con un 70.4 por ciento, que en términos relativos se trata de 25 mil 082 habitantes. El que menos porcentaje acumula es el de calidad y espacios de la vivienda, con el 6.2 por ciento.

**Figura 4. Porcentaje de población con pobreza multidimensional por municipio.**  
 Jalisco, 2015



**FUENTE:** IIEG, con base en estimaciones del CONEVAL con base en el Modelo Estadístico 2015 para la continuidad del MCS-ENIGH y la Encuesta Intercensal 2015.

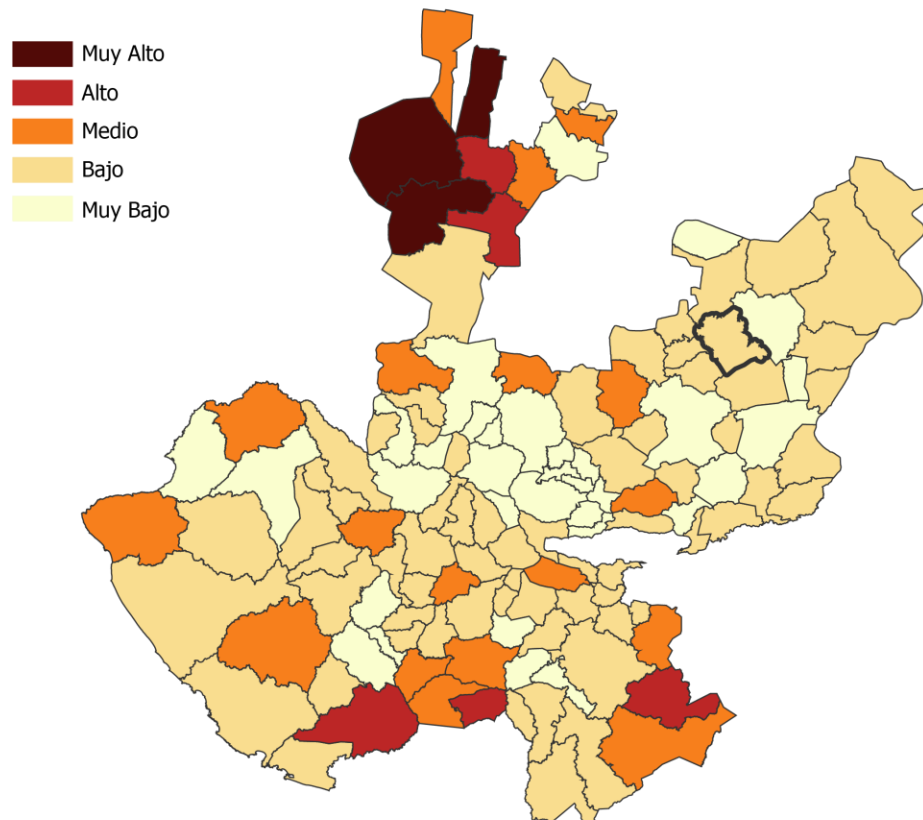


## Marginación

La construcción del índice para las entidades federativas, regiones y municipios considera cuatro dimensiones estructurales de la marginación: falta de acceso a la educación (población analfabeta de 15 años o más y población sin primaria completa de 15 años o más), residencia en viviendas inadecuadas (sin disponibilidad de agua entubada, sin drenaje ni servicio sanitario exclusivo, con piso de tierra, sin disponibilidad de energía eléctrica y con algún nivel de hacinamiento), percepción de ingresos monetarios insuficientes (ingresos hasta 2 salarios mínimos) y residir en localidades pequeñas con menos de 5 mil habitantes.

En la tabla 8 se presentan los indicadores que componen el índice de marginación para el 2015 del municipio. En donde se ve que Jalostotitlán cuenta con un grado de marginación bajo y que la mayoría de sus carencias están muy similares a las del promedio estatal; destaca que la población de 15 años o más sin primaria completa asciende al 23.7 por ciento, y que el 40.0 por ciento de la población no gana ni dos salarios mínimos.

**Figura 5. Índice de marginación por municipio.**  
 Jalisco, 2015



**FUENTE:** IIEG, Instituto de Información Estadística y Geográfica del Estado de Jalisco con base en estimaciones del CONAPO, 2015

A nivel localidad, se tiene que mayoría de las principales localidades del municipio tienen grado de marginación bajo a excepción de Fraccionamiento Solidaridad que tiene grado de marginación muy bajo y Santa Ana de Guadalupe con marginación media. En particular se ve que Teocaltitán de Guadalupe que tiene los más altos porcentajes de población analfabeta (7.5%) y sin primaria completa (35.6%) (Ver tabla 8).

**Tabla 8 Grado de marginación e indicadores sociodemográficos**

Jalostotitlán, 2010							
Municipio / Localidad		Grado	% Población de 15 años o más analfabeta	% Población de 15 años o más sin primaria completa	% Población en localidades con menos de 5000 habitantes	% Población ocupada con ingreso de hasta 2 salarios mínimos	% Viviendas particulares habitadas que no disponen de refrigerador
Clave	Nombre						
	Jalisco	Bajo	3.6	14.9	17.5	29.4	
<b>046</b>	<b>Jalostotitlán</b>	<b>Bajo</b>	<b>6.1</b>	<b>23.7</b>	<b>23.6</b>	<b>40.0</b>	
0001	Jalostotitlán	Bajo	6.3	27.0			6.2
0066	San Gaspar de los Reyes (San Gaspar)	Bajo	6.4	29.5			5.9
0301	Fraccionamiento Solidaridad	Muy bajo	2.4	15.7			5.6
0076	Teocaltitán de Guadalupe	Bajo	7.5	35.6			6.7
0071	Santa Ana de Guadalupe	Medio	2.9	31.7			9.2

\* Para el cálculo de los índices estatales, municipales y regionales, estos indicadores corresponden a los porcentajes de ocupantes en viviendas.

**FUENTE:** IIEG, Instituto de Información Estadística y Geográfica del Estado de Jalisco, con base en CONAPO, Índices de marginación por entidad federativa, municipal y a nivel localidad, 2010

Nota: El dato del Estado y del Municipio es 2015

Respecto a las carencias en la vivienda, la localidad de Santa Ana de Guadalupe tiene el más alto porcentaje en el indicador de viviendas sin agua entubada mostrando el 23.4 de igual manera con el problema de vivienda sin excusado y de no contar con energía eléctrica con el 15.4 y el 6.3 por ciento, en lo que se refiere a equipamiento en la vivienda, en viviendas sin refrigerador muestra el 9.2 por ciento, seguido de Teocaltitán de Guadalupe con el 6.7 por ciento. Es de destacar que en este mismo municipio todas las viviendas cuentan con energía eléctrica (ver tabla 7).

**Tabla 7. Grado de marginación e indicadores sociodemográficos**

Jalostotitlán, 2010							
Municipio / Localidad		Grado	% Viviendas particulares habitadas sin excusado*	% Viviendas particulares habitadas sin energía eléctrica*	% Viviendas particulares habitadas sin disponibilidad de agua entubada*	**Promedio de ocupantes por cuarto en viviendas particulares habitadas	% Viviendas particulares habitadas con piso de tierra
Clave	Nombre						
	Jalisco	Bajo	0.86	0.3	1.8	22.1	1.6
<b>046</b>	<b>Jalostotitlán</b>	<b>Bajo</b>	<b>1.3</b>	<b>1.0</b>	<b>1.7</b>	<b>23.9</b>	<b>0.6</b>
0001	Jalostotitlán	Bajo	1.0	0.5	0.9	0.9	1.0
0066	San Gaspar de los Reyes (San Gaspar)	Bajo	0.8	0.4	0.4	0.9	1.2
0301	Fraccionamiento Solidaridad	Muy bajo	0.0	0.0	0.0	1.3	0.0
0076	Teocaltitán de Guadalupe	Bajo	4.0	0.0	7.3	1.0	0.7
0071	Santa Ana de Guadalupe	Medio	15.4	6.3	23.4	1.1	0.0

\* Para el cálculo de los índices estatales, municipales y regionales, estos indicadores corresponden a los porcentajes de ocupantes en viviendas.

\*\* Para el dato estatal y municipal se considera el porcentaje de viviendas con algún nivel de hacinamiento

FUENTE: IIEG, Instituto de Información Estadística y Geográfica del Estado de Jalisco, con base en CONAPO, Índices de marginación por entidad federativa, municipal y a nivel localidad, 2010.

Nota: El dato del Estado y del Municipio es 2015

## Índices sociodemográficos

A manera de recapitulación, el municipio de Jalostotitlán en 2015 ocupaba a nivel estatal el lugar 91 en el índice de marginación con un grado bajo, en pobreza multidimensional se localiza en el lugar 84, con el 38.5 por ciento de su población en pobreza moderada y 3.7 por ciento en pobreza extrema; y en cuanto al índice de intensidad migratoria el municipio tiene un grado alto y ocupa el lugar 46 entre todos los municipios del estado (ver tabla 8).

**Tabla 8. Población total, grado de Marginación e Intensidad Migratoria y situación de pobreza**

Jalisco, 2015									
Clave	Municipio	Población	Marginación		Pobreza Multidimensional			Intensidad Migratoria 2010	
			Grado	Lugar	Moderada	Extrema	Lugar	Grado	Lugar
<b>14</b>	<b>Jalisco</b>	<b>7,844,830</b>	<b>Bajo</b>	<b>27</b>	<b>30.0</b>	<b>1.8</b>	<b>5</b>	<b>Alto</b>	<b>13</b>
001	Acatic	21,530	Bajo	61	33.2	3.4	102	Alto	49
008	Arandas	77,116	Muy bajo	94	38.9	2.9	85	Medio	87
<b>046</b>	<b>Jalostotitlán</b>	<b>33,777</b>	<b>Bajo</b>	<b>91</b>	<b>38.5</b>	<b>3.7</b>	<b>84</b>	<b>Alto</b>	<b>46</b>
048	Jesus María	19,469	Bajo	45	39.0	5.3	73	Alto	41
060	Mexicacán	5,088	Bajo	36	62.5	3.0	9	Muy Alto	4
074	San Julián	15,890	Muy bajo	104	40.1	2.5	83	Alto	19
078	San Miguel el Alto	32,960	Bajo	89	36.3	3.0	93	Alto	66
093	Tepatitlán de Morelos	141,322	Muy bajo	117	30.3	2.0	116	Medio	88
111	Valle de Guadalupe	6,924	Bajo	84	36.7	2.0	95	Alto	30
117	Cañadas de Obregón	4,110	Bajo	37	54.3	4.6	21	Muy Alto	3
118	Yahualica de González Gallo	22,586	Bajo	70	40.1	4.0	77	Alto	33
125	San Ignacio Cerro Gordo	18,952	Bajo	58	43.1	4.9	58	Alto	60

FUENTE: IIEG, Instituto de Información Estadística y Geográfica del Estado de Jalisco con base en estimaciones del CONEVAL y CONAPO.

\*El dato de Jalisco en Pobreza Multidimensional corresponde a 2016.



**IIEG**  
Instituto de Información  
Estadística y Geográfica  
de Jalisco

# ECONOMÍA

**JALOSTOTILÁN**  
**DIAGNÓSTICO DEL MUNICIPIO**  
**DICIEMBRE 2019**

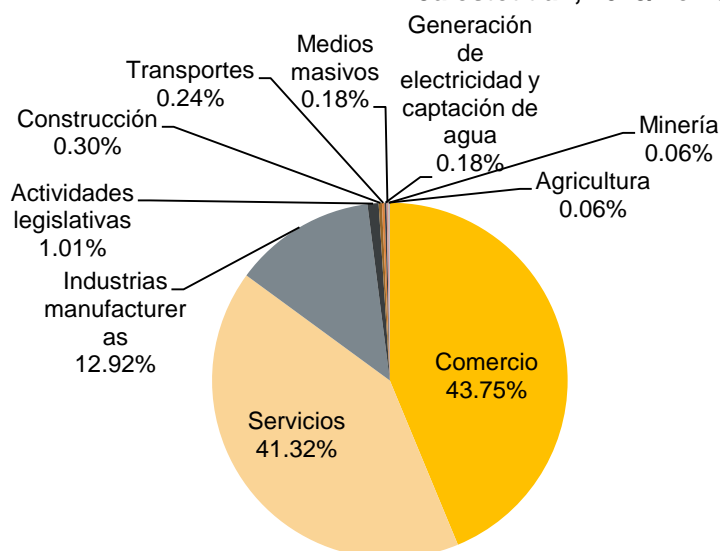


**Jalisco**  
GOBIERNO DEL ESTADO

## Número de empresas

Conforme a la información del Directorio Estadístico Nacional de Unidades Económicas (DENUE) de INEGI, el municipio de Jalostotitlán cuenta con 1,687 unidades económicas al mes de noviembre de 2019 y su distribución por sectores revela un predominio de unidades económicas dedicadas al comercio, siendo estas el 43.75% del total de las empresas en el municipio. Ocupa la posición 32 del total de empresas establecidas en el estado y el lugar número 4 en el ranking regional.

**Figura 6. Distribución de las unidades económicas Jalostotitlán, 2019/Noviembre**



Posición en el ranking		
Municipio	Estatal	Regional
Jalostotitlán	32	4

**Tabla 9. Composición de las Empresas**

Jalostotitlán, noviembre 2019. (Unidades económicas).

Sector	Total de Unidades Económicas	0 a 5 personas	6 a 10 personas	11 a 30 personas	31 a 50 personas	51 a 100 personas	101 a 250 personas	Más de 250 personas
Comercio	738	696	25	15	1	1		
Servicios	697	630	42	17	5	3		
Industrias manufactureras	218	168	27	14	7	1	1	
Actividades legislativas	17	10	2	3	1			1
Construcción	5	4		1				
Transportes	4	4						
Generación de electricidad y captación de agua	3	1		1	1			
Medios masivos	3	3						
Agricultura	1		1					
Minería	1		1					
<b>Total general</b>	<b>1,687</b>	<b>1,516</b>	<b>98</b>	<b>51</b>	<b>15</b>	<b>5</b>	<b>1</b>	<b>1</b>

FUENTE: IIEG, Instituto de Información Estadística y Geográfica del Estado de Jalisco; con información de INEGI, DENUE.

## Valor agregado censal bruto

El valor agregado censal bruto se define como: “*el valor de la producción que se añade durante el proceso de trabajo por la actividad creadora y de transformación del personal ocupado, el capital y la organización (factores de la producción), ejercida sobre los materiales que se consumen en la realización de la actividad económica.*” En resumen, esta variable se refiere al valor de la producción que añade la actividad económica en su proceso productivo.

Los censos económicos 2014, registraron que en el municipio de Jalostotitlán, los tres subsectores más importantes en la generación de valor agregado censal bruto fueron el Comercio al por menor de abarrotes, alimentos, bebidas, hielo y tabaco; la industria alimentaria; y la Industria de las bebidas y del tabaco que generaron en conjunto el 39.7% del total del valor agregado censal bruto registrado en 2009 en el municipio.

El subsector de la Industria de las bebidas y el tabaco, que concentró el 12.1% del valor agregado censal bruto en 2014, registró el mayor crecimiento real pasando de -121 mil pesos en 2009 a 42 millones 733 mil pesos en 2014.

**Tabla 10. Subsectores con mayor valor agregado censal bruto (VACB)**

**Jalostotitlán, 2009 y 2014. (Miles de pesos a precios de 2013).**

Subsector	2009	2014	% Part 2014	Var % 2009- 2014
461 Comercio al por menor de abarrotes, alimentos, bebidas, hielo y tabaco	30,652	52,934	15.0%	72.7%
311 Industria alimentaria	53,571	44,269	12.6%	-17.4%
312 Industria de las bebidas y del tabaco	-121	42,733	12.1%	
434 Comercio al por mayor de materias primas agropecuarias y forestales, para la industria, y materiales de desecho	14,035	30,583	8.7%	117.9%
468 Comercio al por menor de vehículos de motor, refacciones, combustibles y lubricantes	15,147	27,444	7.8%	81.2%
316 Curtido y acabado de cuero y piel, y fabricación de productos de cuero, piel y materiales sucedáneos	20,475	26,147	7.4%	27.7%
431 Comercio al por mayor de abarrotes, alimentos, bebidas, hielo y tabaco	43,036	20,076	5.7%	-53.4%
722 Servicios de preparación de alimentos y bebidas	18,674	17,143	4.9%	-8.2%
332 Fabricación de productos metálicos	3,103	9,190	2.6%	196.2%
315 Fabricación de prendas de vestir	8,543	8,472	2.4%	-0.8%
611 Servicios educativos	5,377	8,177	2.3%	52.1%
Otros	140,837	65,353	18.5%	-53.6%
<b>Total</b>	<b>353,329</b>	<b>352,521</b>	<b>100.0%</b>	<b>-0.2%</b>

FUENTE: IIEG, Instituto de Información Estadística y Geográfica del Estado de Jalisco; con base a datos proporcionados por el INEGI.

## Empleo

### Trabajadores asegurados en el IMSS Por grupo económico

Para diciembre de 2019 el IMSS reportó un total de 2,563 trabajadores asegurados, lo que representó para el municipio de Jalostotitlán un aumento de 189 trabajadores en comparación con el mes de diciembre de 2018, debido al incremento del registro de empleo formal algunos de sus grupos económicos, principalmente en la *Compraventa de materias primas, materiales y auxiliares*.

En función de los registros del IMSS el grupo económico que más empleos presentó dentro del municipio de Jalostotitlán fue el de *Elaboración de alimentos*, ya que en diciembre de 2019 registró un total de 351 trabajadores concentrando el 13.69% del total de asegurados en el municipio.

El segundo grupo económico con más trabajadores asegurados fue el de *Servicios de administración pública y seguridad social*, que para diciembre de 2019 registró 349 trabajadores asegurados que representan el 13.62% del total de trabajadores asegurados a dicha fecha.

**Tabla 13 Trabajadores asegurados**

Jalostotitlán, Jalisco 2012-2019									
Grupo económico	2012	2013	2014	2015	2016	2017	2018	2019	% part 2019
Elaboración de alimentos.	200	203	217	238	283	331	317	351	13.69%
Servicios de administración pública y seguridad social.	308	312	316	337	329	335	324	349	13.62%
Compraventa de alimentos, bebidas y productos del tabaco.	137	152	154	157	171	186	183	212	8.27%
Compraventa de gases, combustibles y lubricantes.	138	143	113	120	136	151	193	199	7.76%
Fabricación de productos metálicos, excepto maquinaria y equipo.	85	93	107	187	184	155	140	175	6.83%
Compraventa de materias primas, materiales y auxiliares.	84	78	84	84	89	115	116	154	6.01%
Confección de prendas de vestir, otros artículos base textiles y materiales diversos,excepto calzado.	165	159	161	158	147	142	149	147	5.74%
Preparación y servicio de alimentos y bebidas.	24	23	84	93	109	122	129	124	4.84%
Ganadería.	62	59	64	64	71	72	75	105	4.10%
Construcción de edificaciones y obras de ingeniería civil.	47	54	89	42	85	85	67	104	4.06%
Servicios de enseñanza, investigación científica y difusión cultural.	90	88	90	95	94	96	98	100	3.90%
Fabricación de calzado e industria del cuero.	85	79	80	95	96	92	94	85	3.32%
Otros	683	704	673	469	511	488	489	458	17.87%
<b>Total</b>	<b>2,108</b>	<b>2,147</b>	<b>2,232</b>	<b>2,139</b>	<b>2,305</b>	<b>2,370</b>	<b>2,374</b>	<b>2,563</b>	<b>100.00%</b>

FUENTE: IIEG, Instituto de Información Estadística y Geográfica del Estado de Jalisco; con base a datos proporcionados por el IMSS



## Trabajadores asegurados en el IMSS Región Altos Sur

En diciembre de 2019, Jalostotitlán se presenta como el quinto municipio, dentro de la región Altos Sur, con mayor número de trabajadores concentrando el 4.04% del total.

De diciembre de 2012 a diciembre de 2019 el municipio de Jalostotitlán registró un importante incremento en el número de trabajadores asegurados en la región Altos Sur, pasando de 2,108 asegurados en 2012 a 2,563 asegurados en 2019, un aumento de 455 trabajadores durante el total del periodo.

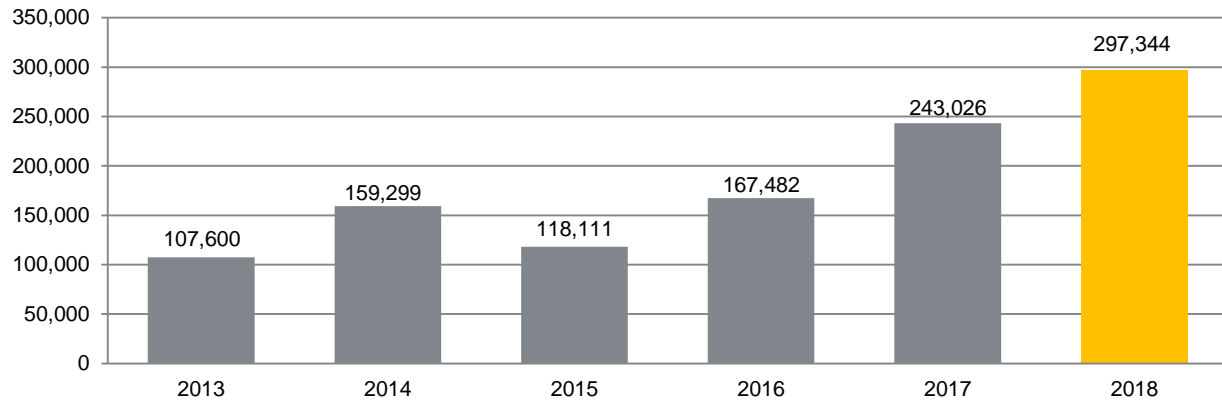
Tabla 14 Trabajadores asegurados									
Región Altos Sur, Jalisco 2012-2019									
Municipio	2012	2013	2014	2015	2016	2017	2018	2019	% part.2019
Acatic	3,035	2,933	3,293	3,495	3,849	4,364	4,665	4,775	7.53%
Arandas	7,119	7,484	8,426	9,225	9,266	9,817	10,278	10,942	17.25%
Cañadas de Obregón	64	79	68	25	20	17	14	13	0.02%
Jalostotitlán	2,108	2,147	2,232	2,139	2,305	2,370	2,374	2,563	4.04%
Jesús María	1,470	1,476	1,539	1,525	1,663	1,672	1,719	1,816	2.86%
Mexicacán	3	9	9	7	11	11	15	13	0.02%
San Ignacio Cerro Gordo	0	774	748	781	782	800	639	652	1.03%
San Julián	570	565	581	577	642	680	744	801	1.26%
San Miguel el Alto	2,980	3,310	3,585	3,786	3,836	3,814	3,732	3,752	5.92%
Tepatitlán de Morelos	25,029	26,436	26,677	28,359	29,371	30,265	32,752	35,569	56.08%
Valle de Guadalupe	313	512	1,360	1,470	1,474	1,566	1,720	1,842	2.90%
Yahualica de González Gallo	809	1,082	487	455	431	522	527	683	1.08%
<b>Total región Altos Sur</b>	<b>43,500</b>	<b>46,807</b>	<b>49,005</b>	<b>51,844</b>	<b>53,650</b>	<b>55,898</b>	<b>59,179</b>	<b>63,421</b>	<b>100.00%</b>

**FUENTE:** IIEG, Instituto de Información Estadística y Geográfica del Estado de Jalisco; con base a datos proporcionados por el IMSS

## Agricultura y ganadería

El valor de la producción agrícola en Jalostotitlán ha presentado diversas fluctuaciones durante el periodo 2013–2018, habiendo registrado su nivel más alto en 2018. El valor de la producción agrícola de Jalostotitlán de 2015 representó apenas el 0.3% del total de producción agrícola estatal, aportando el 0.4% del total estatal en dichos años.

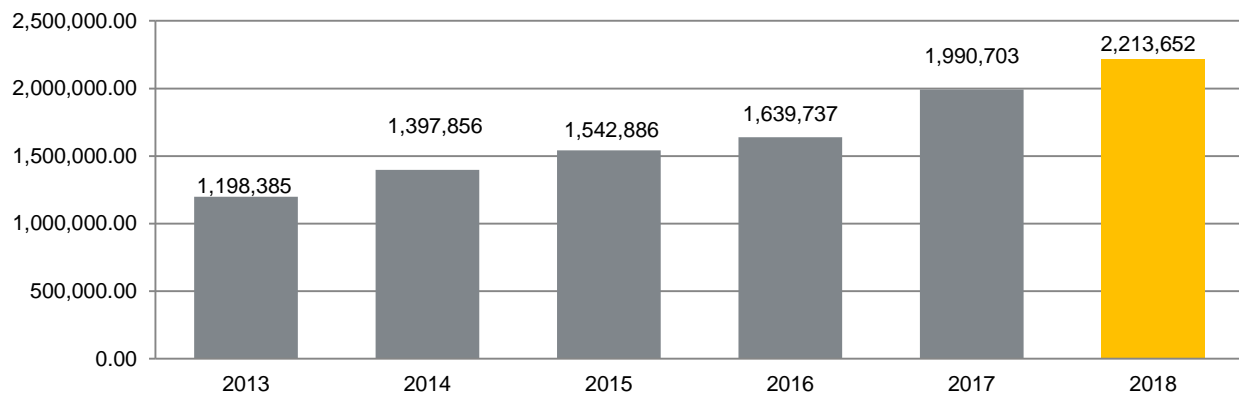
**Figura 7. Valor de la producción agrícola Jalostotitlán 2013 - 2018 (Miles de pesos)**



**FUENTE:** IIEG, Instituto de Información Estadística y Geográfica del Estado de Jalisco; información de SIAP / SAGARPA - OEIDRUS.

La producción ganadera en Jalostotitlán ha mantenido una tendencia creciente durante el periodo 2013-2018, siendo el ejercicio de 2018 el año en el que se ha registrado el mayor valor de la producción ganadera en el municipio. En este mismo año, la producción ganadera de Jalostotitlán representó el 2.5% del total de la producción ganadera estatal, siendo esta su mayor aportación en los últimos años.

**Figura 8. Valor de la producción ganadera Jalostotitlán 2013 - 2018 (Miles de pesos)**



**FUENTE:** IIEG, Instituto de Información Estadística y Geográfica del Estado de Jalisco; información de SIAP / SAGARPA - OEIDRUS.



**IIEG**  
Instituto de Información  
Estadística y Geográfica  
de Jalisco

# MEDIO AMBIENTE

JALOSTOTILÁN  
DIAGNÓSTICO DEL MUNICIPIO  
DICIEMBRE 2019



**Jalisco**  
GOBIERNO DEL ESTADO

## Índice municipal de medio ambiente

**Tabla 13 Municipios de la región Altos Sur de acuerdo al índice municipal de medio ambiente.**

Jalostotitlán, Jalisco			
Nombre	Índice Municipal Medio Ambiente	Posición estatal	Categoría
Tepatitlán de Morelos	43.49	106	Muy bajo
Acatic	42.97	108	Muy bajo
Jesús María	42.84	110	Muy bajo
<b>Jalostotitlán</b>	<b>41.91</b>	<b>114</b>	<b>Muy bajo</b>
Mexxicacán	41.84	115	Muy bajo
Yahualica de González Gallo	40.82	118	Muy bajo
Cañadas de Obregón	40.54	119	Muy bajo
Valle de Guadalupe	39.42	120	Muy bajo
Arandas	37.72	122	Muy bajo
San Ignacio Cerro Gordo	37.36	123	Muy bajo
San Julián	35.89	124	Muy bajo
San Miguel el Alto	34.10	125	Muy bajo

**FUENTE:** IIEG, Instituto de Información Estadística y Geográfica del Estado de Jalisco con información de SEMADES, 2000, 2010; SEMARNAT, 2000; CONAGUA, 2010; CONABIO, 2010; INEGI, 1982, 2005,2007; CONAFOR, 2007; CEA, 2007; CCA, 2010.

Considerando el índice de medio ambiente, que contempla aspectos como generación de residuos sólidos, deforestación, explotación de acuíferos, cobertura forestal, áreas naturales protegidas, entre otros, Jalostotitlán se ubica en el lugar 114 a nivel estatal, lo cual indica un desarrollo *Muy Bajo* del medio ambiente en comparación al resto de los municipios de la entidad, y la tercera posición en la región Altos Sur.

En el Índice Municipal de Medio Ambiente, 2013, destaca que Jalostotitlán se ubica en un acuífero no sobrexplotado, sobre el cual se registra un total de 7,496 viviendas particulares habitadas, de las cuales 95.33% tienen disponibilidad de agua dentro de la casa o el terreno y 96.60% cuentan con drenaje conectado a la red pública, fosa séptica u otros.

El Municipio tiene una cobertura de 17.7% de bosques, 5.1% de selvas y 54.2% destinada a la agricultura. En los últimos 25 años el municipio ha recuperado 18.56 km<sup>2</sup> de superficie con vegetación natural y presenta 3.00% de la superficie con riesgo de erosión.

En términos de residuos sólidos urbanos, el municipio participa con el 0.41% del total estatal, equivalente a 30.830 toneladas generadas por día.



**IIEG**  
Instituto de Información  
Estadística y Geográfica  
de Jalisco

# GOBIERNO Y SEGURIDAD

JALOSTOTITLÁN  
DIAGNÓSTICO DEL MUNICIPIO  
DICIEMBRE 2019



**Jalisco**  
GOBIERNO DEL ESTADO

## Instituciones educativas

De acuerdo a los datos de escuelas proporcionados por el Sistema de Información y Gestión Educativa, durante el ciclo escolar 2017-2018, la región Altos sur del estado de Jalisco, compuesta por 12 municipios, contó con 1,305 escuelas en 1,257 planteles.

El municipio de Jalostotitlán tuvo 116 escuelas en 113 planteles.

Las escuelas en Jalostotitlán operaron principalmente en el turno matutino (84.5%), seguido por el turno vespertino (13.8%), continuo (0.9%) y por último nocturno (0.9%). Ver tabla 16.

**Tabla 16. Datos generales de las Instituciones educativas en Jalostotitlán**

Ciclo escolar 2017-2018							
Municipio	Escuelas		Turno				
	Escuela	Planteles	Vespertino	Matutino	Discontinuo	Continuo	Nocturno
Jalostotitlán	116	113	16 13.8%	98 84.5%	0 0.0%	1 0.9%	1 0.9%

**Fuente:** Elaborado por el IIEG con base en registros del Sistema de Información y Gestión Educativa.

El nivel educativo que se impartió en las escuelas del municipio fue principalmente de primaria (37.1%), seguido de preescolar (35.3%), secundaria (19.8%), media superior (5.2%), inicial (0.9%), CAM (0.9%) y por último formación para el trabajo (0.9%). Ver tabla 17.

**Tabla 17. Escuelas por nivel educativo en el municipio de Jalostotitlán**

Ciclo escolar 2017-2018								
	Nivel Educativo							
	Primaria	Preescolar	Secundaria	Media superior	Inicial	CAM*	Superior	Formación para el trabajo
Escuelas	43	41	23	6	1	1	0	1
% Participación	37.1%	35.3%	19.8%	5.2%	0.9%	0.9%	0.0%	0.9%

**Fuente:** Elaborado por el IIEG con base en registros del Sistema de Información y Gestión Educativa.

\* Centros de Atención Múltiple.

Los servicios educativos que se tuvieron en las escuelas de Jalostotitlán fueron: general (45.7%), seguido de comunitario (40.5%), telesecundaria (4.3%), bachillerato general (4.3%), técnica (1.7%), CAM (0.9%), inicial no escolarizada (0.9%) y por último formación para el trabajo (0.9%). Ver tabla 18.

**Tabla 18. Servicios educativos en Jalostotitlán por número de escuelas**

Ciclo escolar 2017-2018		
Servicio Educativo	Escuelas	% de participación
General	53	45.7%
Comunitario	47	40.5%
Indígena	0	0.0%
Telesecundaria	5	4.3%
Bachillerato general	5	4.3%
Tecnológico	0	0.0%
Técnica	2	1.7%
Inicial indígena	0	0.0%
CAM	1	0.9%
Inicial no escolarizada	1	0.9%
Licenciatura y posgrado	0	0.0%
Formación para el trabajo	1	0.9%
Otro	1	0.9%

**Fuente:** Elaborado por el IIEG con base en registros del Sistema de Información y Gestión Educativa.

\* Centros de Atención Múltiple.

La matrícula de alumnos registrados en el ciclo escolar 2017-2018 en el municipio de Jalostotitlán fue de 8,678, de los cuales el 50.5% fueron hombres y el 49.5% mujeres.

La cantidad de docentes en el registro fue de 349 profesores y hubo un promedio de 25 alumnos por profesor. Ver tabla 19.

**Tabla 19. Alumnos y docentes en Jalostotitlán**

Ciclo escolar 2017-2018					
Municipio	Alumnos			Docentes	Alumnos por Profesor
	Hombres	Mujeres	Total	Total	Total
Jalostotitlán	4,383	4,295	8,678	349	25

**Fuente:** Elaborado por el IIEG con base en registros del Sistema de Información y Gestión Educativa.

## Desarrollo institucional

El Índice de Desarrollo Municipal (IDM) mide el progreso de un municipio en cuatro dimensiones del desarrollo: social, económica, ambiental e institucional, con la finalidad de presentar una evaluación integral de la situación de cada uno de éstos. El IDM parte de tres premisas vinculadas con el concepto de desarrollo humano, según el cual, el principal objetivo es beneficiar a las personas; las actividades de los gobiernos afectan el nivel de desarrollo de sus comunidades y que el desarrollo sostenible posibilita el bienestar de los individuos a largo plazo (ver detalles en [https://iieg.gob.mx/ns/wp-content/uploads/2020/08/Metodologia\\_IDM.pdf](https://iieg.gob.mx/ns/wp-content/uploads/2020/08/Metodologia_IDM.pdf)).

En los tres apartados anteriores ya se ha hecho referencia al desarrollo social, económico y del medio ambiente; finalmente en esta sección se aborda el componente institucional (Índice de Desarrollo Municipal Institucional; IDM-I), que mide el desempeño de las instituciones gubernamentales de un municipio a través de cinco rubros que contemplan el esfuerzo tributario, la transparencia, la participación electoral, el número de empleados municipales per cápita y la seguridad.

En la construcción del IDM se decidió incluir cinco variables para medir el desarrollo institucional de los municipios de Jalisco, tal y como se muestra en las dos tablas siguientes, por medio del porcentaje de participación ciudadana en elecciones; la evaluación del cumplimiento de la publicación de información fundamental y de la obligación de la atención a las solicitudes de información; la tasa de empleados municipales por cada mil habitantes; el porcentaje de ingresos propios por municipio y el número de delitos del fuero común por cada mil habitantes.



**Tabla 20. Desarrollo institucional de los municipios en el contexto estatal con base en cinco indicadores**

Jalostotitlán, Región Altos Sur (Parte I)							
Clave	Municipio	Porcentaje de participación ciudadana en elecciones 2018		Evaluación del cumplimiento de la publicación de información fundamental 2016		Empleados municipales por cada 1,000 habitantes 2018	
		Valor municipal	Lugar estatal	Valor municipal	Lugar estatal	Valor municipal	Lugar estatal
01	Acatic	55.81	111	12.50	46	75.18	48
08	Arandas	60.18	86	0.00	96	79.76	29
<b>46</b>	<b>Jalostotitlán</b>	<b>55.94</b>	<b>110</b>	<b>18.75</b>	<b>35</b>	<b>83.41</b>	<b>17</b>
48	Jesús María	56.63	107	18.75	35	75.06	49
60	Mexicacán	56.65	106	0.00	96	37.68	115
74	San Julián	65.58	55	37.50	14	67.45	72
78	San Miguel el Alto	60.88	84	18.75	35	77.35	40
93	Tepatitlán de Morelos	54.41	115	18.75	35	81.80	21
111	Valle de Guadalupe	62.07	73	6.25	90	64.82	81
117	Cañadas de Obregón	61.77	76	12.50	46	34.13	118
118	Yahualica de González Gallo	61.46	80	12.50	46	67.01	7
125	San Ignacio Cerro Gordo	53.18	118	25.00	26	84.96	12

**FUENTE:** Elaborado por el IIEG con base en el padrón electoral del INE, Cómputos Distritales 2018 de las Elecciones Federales del INE, la Estadística de Finanzas Públicas Estatales y Municipales (EFIPEM) 2018, Base de Delitos del Fuero Común del Secretariado Ejecutivo del Sistema Nacional de Seguridad Pública, Encuesta Intercensal 2015 del INEGI, Censo Nacional de Gobiernos Municipales y Delegacionales (CNGMD) 2019 y las evaluaciones del ITEI de 2016(ver detalles y notas en IDM 2012 [https://iieg.gob.mx/ns/wp-content/uploads/2020/08/Metodologia\\_IDM.pdf](https://iieg.gob.mx/ns/wp-content/uploads/2020/08/Metodologia_IDM.pdf)).

En el caso de Jalostotitlán, en 2018 registró una participación electoral del 55.94%, que lo coloca en el lugar 110 de los 125 municipios. Lo que significa que tiene una baja participación electoral en comparación con otras municipalidades del estado. Por otra parte, en 2016 con una calificación de 18.75% en materia de cumplimiento en las obligaciones de transparencia, el municipio se colocó en el lugar 35, lo que muestra el grado de compromiso de una administración en publicar y mantener actualizada la información, en particular, la correspondiente a los rubros financieros y regulatorios; así como la mejora en su accesibilidad y un adecuado manejo y protección de la información confidencial. Esto en el marco del cumplimiento del derecho de acceso a la información pública.

En lo que respecta a los empleados que laboran en las administraciones públicas, es importante destacar que en 2018 Jalostotitlán tenía una tasa de 8.29 empleados municipales por cada mil habitantes, por lo que ocupó el sitio 17 a nivel estatal en este rubro. Esto en el sentido de que entre menor sea el valor de este indicador mejor, porque implica una lógica de austeridad donde con menos empleados municipales se logra prestar los servicios municipales a la población.

Asimismo, en el ámbito de las finanzas municipales, para 2018 el 52.11% de los ingresos de Jalostotitlán se consideran propios; esto significa que fueron generados mediante sus propias estrategias de recaudación, lo que posiciona al municipio en el lugar 47 en el ordenamiento de este indicador respecto a los demás municipios del estado. Mientras que en la cuestión de seguridad, en 2019 el municipio registró una tasa de 8.23 delitos por cada cien mil habitantes, que se traduce en el lugar 81 en el contexto estatal, siendo el lugar uno, el municipio más seguro en función de esta tasa.

Considerando los cinco indicadores, Jalostotitlán obtiene un desarrollo institucional bajo con un IDM-I de 47.14, que lo coloca en el sitio 87 del ordenamiento estatal. Donde el primer lugar lo tiene Poncitlán y el último, San Martín de Bolaños.

**Tabla 21. Desarrollo institucional de los municipios en el contexto estatal con base en cinco indicadores**

Jalostotitlán, Región Altos Sur (Parte II)								
Clave	Municipio	Porcentaje de ingresos propios		Delitos del fuero común por cada 100,000 habitantes 2019		IDM-Institucional		
		Valor municipal	Lugar estatal	Valor municipal	Lugar estatal	Índice	Grado	Lugar estatal
01	Acatic	54.95 <sup>a</sup>	34	12.22	107	44.91	Muy Bajo	109
08	Arandas	61.53	9	8.28	82	47.47	Bajo	84
<b>46</b>	<b>Jalostotitlán</b>	<b>52.11</b>	<b>47</b>	<b>8.23</b>	<b>81</b>	<b>47.14</b>	<b>Bajo</b>	<b>87</b>
48	Jesús María	48.66	62	7.70	74	47.41	Bajo	85
60	Mexicacán	21.42 <sup>b</sup>	120	5.09	41	40.76	Muy Bajo	121
74	San Julián	43.51 <sup>a</sup>	86	3.63	20	54.84	Muy Alto	15
78	San Miguel el Alto	47.60	67	8.96	91	46.87	Bajo	89
93	Tepatitlán de Morelos	50.05	58	12.36	108	43.61	Muy Bajo	116
111	Valle de Guadalupe	48.85	61	10.25	99	45.38	Muy Bajo	108
117	Cañadas de Obregón	31.69	109	3.86	25	48.62	Medio	72
118	Yahualica de González Gallo	45.22	77	6.49	59	47.68	Bajo	80
125	San Ignacio Cerro Gordo	55.59	26	6.40	57	49.98	Medio	50

**FUENTE:** Elaborado por el IIEG con base en el padrón electoral del INE, Cómputos Distritales 2018 de las Elecciones Federales del INE, la Estadística de Finanzas Públicas Estatales y Municipales (EFIPEM) 2018, Base de Delitos del Fuero Común del Secretariado Ejecutivo del Sistema Nacional de Seguridad Pública, Encuesta Intercensal 2015 del INEGI, Censo Nacional de Gobiernos Municipales y Delegacionales (CNGMD) 2019 y las evaluaciones del ITEI de 2016(ver detalles y notas en IDM 2012 [https://iieg.gob.mx/ns/wp-content/uploads/2020/08/Metodologia\\_IDM.pdf](https://iieg.gob.mx/ns/wp-content/uploads/2020/08/Metodologia_IDM.pdf)).

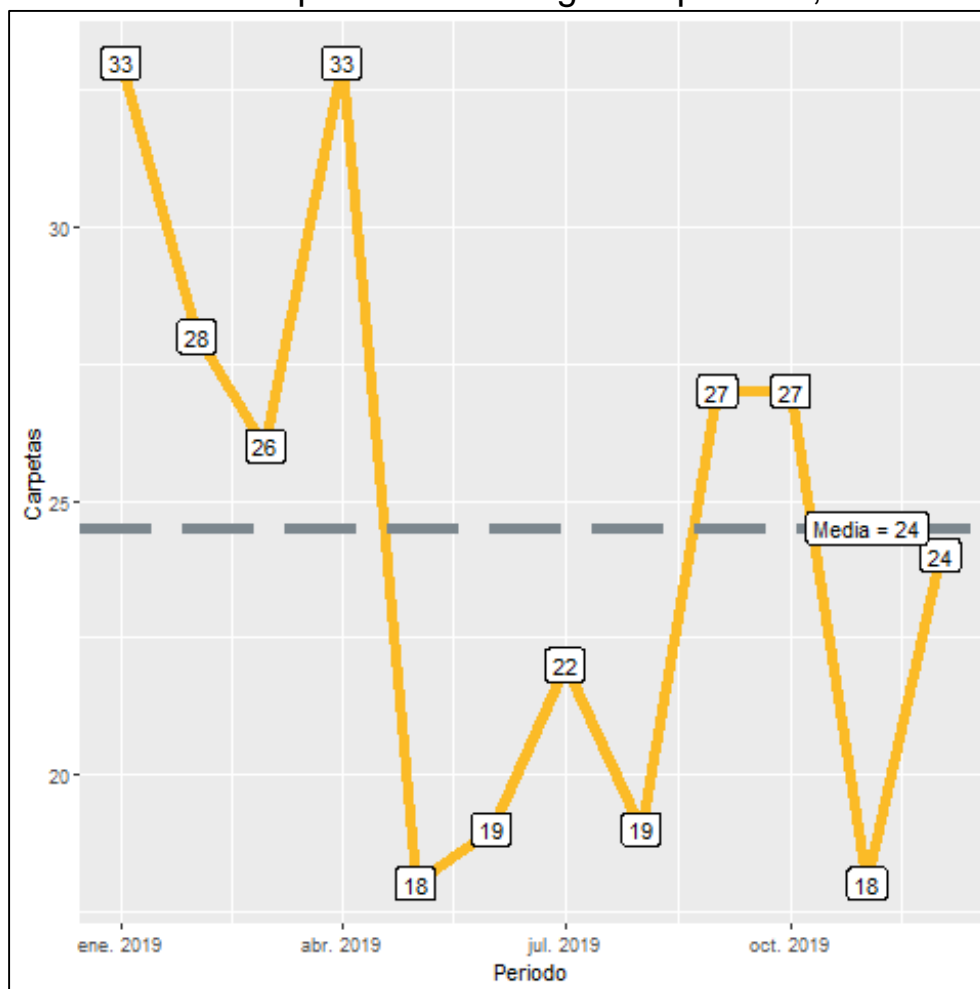
<sup>a</sup> Datos corresponden al 2017.

<sup>b</sup> Datos corresponden al 2016.

## Incidencia delictiva

Durante el 2019, se abrieron un total de 294 carpetas de investigación, de las cuales 157 se abrieron en el primer semestre, mientras que en los siguientes seis meses fueron 137. Los meses con más casos son enero y abril con 33 indagatorias cada uno. Los meses con la menor cantidad de carpetas abiertas son mayo y noviembre con 18 casos cada uno. El promedio de carpetas abiertas por mes en el municipio es de 24.

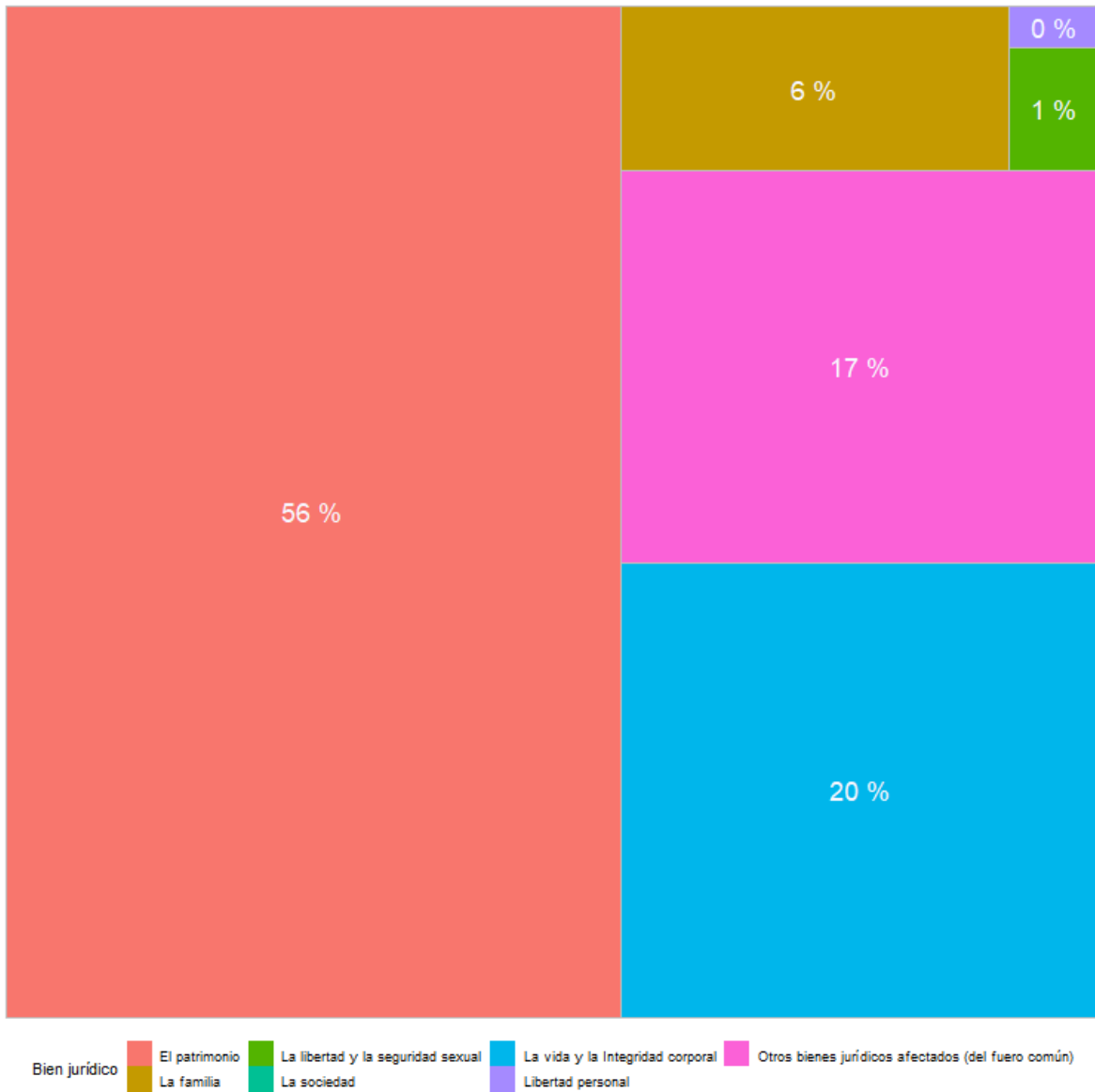
Figura 9. Cantidad de carpetas de investigación por mes, Jalostotitlán 2019



Fuente: Elaborado por el IIEG con datos del Secretariado Ejecutivo del Sistema Nacional de Seguridad Pública

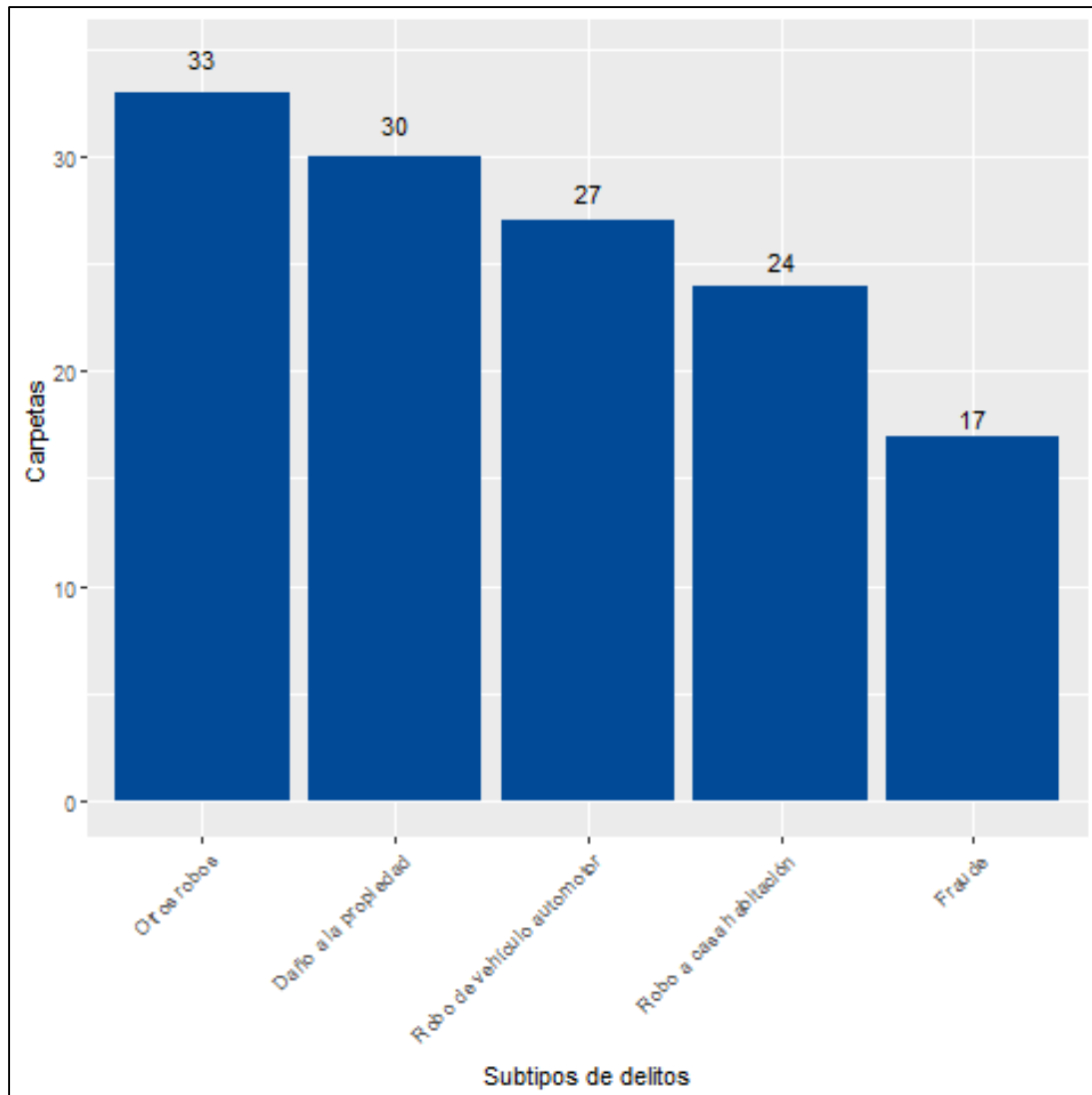
En Jalostotitlán durante el 2019, el 56% de los delitos afectaron al bien jurídico de el patrimonio seguido de la vida y la integridad corporal con 20% y el tercer bien jurídico con mayor afectación fue la familia con 6%. (Figura 10). Con relación al bien jurídico de el patrimonio que fue el más afectado en 2019 en el municipio, otros robos fue el subtipo de delito que abrió más carpetas con 33; en segundo puesto, daño a la propiedad con 30 seguido de robo de vehículo automotor con 27 casos. (Figura 11).

Figura 10. Distribución porcentual de los bienes jurídicos afectados, Jalostotitlán 2019



Fuente: Elaborado por el IIEG con datos del Secretariado Ejecutivo del Sistema Nacional de Seguridad Pública

Figura 11. Cantidad de carpetas por los 5 subtipos de delitos que afectaron más a el patrimonio, Jalostotitlán 2019



Fuente: Elaborado por el IIEG con datos del Secretariado Ejecutivo del Sistema Nacional de Seguridad Pública

## Directorio municipal



### **Presidente Municipal Jalostotitlán**

José de Jesús González Gutiérrez

[jose.gonzalez@jalostotitlan.gob.mx](mailto:jose.gonzalez@jalostotitlan.gob.mx)

### **Domicilio**

Calle José Ma. González Hermosillo No. 64

C.P. 47120 Jalostotitlán, Jalisco

### **Teléfonos**

(431) 746 4500 / 746 4507 / 746 0628

### **Síndico (a)**

Liliana Beatriz Gutiérrez Muñoz

### **Regidores (as)**

Esaú Rubén Padilla Jiménez

María de Jesús Rabago Cornejo

Alberto Martín López

Diana Jáuregui Álvarez

Pedro Ramírez Martínez

Adriana Ramírez Jiménez

José Álvarez Campos

Alejandro Romo Rodríguez

María Josefa Martínez Martínez

### **Partido Político**

Partido Acción Nacional (PAN)



[contacto@iieg.gob.mx](mailto:contacto@iieg.gob.mx)  
[www.iieg.gob.mx](http://www.iieg.gob.mx)

Calzada de los Pirules 71 Col. Cd. Granja  
C.P. 45010, Zapopan, Jalisco, Méx.  
Teléfono: (33) 3777-1770



**IIEG**  
Instituto de Información  
Estadística y Geográfica  
de Jalisco

