



IIEG
Instituto de Información
Estadística y Geográfica
de Jalisco

Jalostotitlán

Diagnóstico del municipio

Agosto 2021



Jalisco
GOBIERNO DEL ESTADO

JALOSTOTITLÁN

DIAGNÓSTICO DEL MUNICIPIO

Agosto 2021

HISTORIA	3
Toponimia	
Contexto histórico	
GEOGRAFÍA Y MEDIO AMBIENTE	6
Geografía	
Uso de suelo y vegetación	
Áreas naturales protegidas y humedales	
Diversidad ecosistémica	
Sequía	
Precipitación	
Recursos hídricos	
Infraestructura	
DEMOGRAFÍA Y SOCIEDAD	25
Aspectos demográficos	
Intensidad migratoria	
Pobreza multidimensional	
Marginación	
Índices sociodemográficos	
ECONOMÍA	37
Número de empresas	
Valor agregado censal bruto	
Empleo	
Agricultura y ganadería	
GOBIERNO Y SEGURIDAD	43
Desarrollo institucional	
Incidencia delictiva	
Directorio municipal	

[Consulta la información municipal en línea](#)



IIEG
Instituto de Información
Estadística y Geográfica
de Jalisco

Historia

Jalostotitlán
Diagnóstico del municipio
Agosto 2021



Jalisco
GOBIERNO DEL ESTADO

Toponimia

El nombre Jalostotitlán viene de la conjunción de las palabras náhuatl; *Xalli* (arena), *oztotl* (cueva) y *tlan* (lugar, tierra), lo que se traduce como "lugar entre las cuevas de arena".

Figura 1. Jalostotitlán, Jalisco.
Localización geográfica.



Fuente: IIEG, Instituto de Información Estadística y Geográfica del Estado de Jalisco, "Mapa General del Estado de Jalisco, 2012"

Contexto histórico

Fue señorío independiente de raza tecuexe y caxcana. En 1164 y años subsiguientes tuvieron que resistir las acometidas de los aztecas o mexicas, quienes después de permanecer por espacio de 40 años en Teocaltiche prosiguieron al centro de lo que ahora es la República Mexicana.

En 1541 los naturales destruyeron la capilla de los misioneros, incendiaron sus viviendas y se remontaron a los cerros, uniéndose a los aborígenes de Nochistlán en el cerro que ahora se denomina de San Miguel, esto durante la Guerra del Mixtón. Los sobrevivientes regresaron a repoblar los sitios en donde moraban y fue así como los naturales de Jalostotitlán retornaron y refundaron su pueblo.

El fundador de Jalostotitlán fue Fray Miguel de Bolonia en 1544, ya en 1583 estaba dividido en cuatro barrios: La Cruz, San Andrés, San Nicolás y Santa Rosa. En 1825 contaba con Ayuntamiento, para 1838 obtuvo la categoría de Pueblo, en 1825 perteneció al Segundo Cantón de Lagos; a partir de 1870 perteneció al Onceavo Cantón de Teocaltiche. Fue el 21 mayo de 1872 cuando se erige departamento en las municipalidades de Jalostotitlán y San Miguel el Alto. Las comisarías de Cañadas y Temacapulín se agregan a Jalostotitlán.

Por decreto el 1º de septiembre de 1970, se eleva a la categoría de Ciudad la villa de Jalostotitlán.



IIEG
Instituto de Información
Estadística y Geográfica
de Jalisco

Geografía y Medio Ambiente

Jalostotitlan
Diagnóstico del municipio
Agosto 2021



Jalisco
GOBIERNO DEL ESTADO

Geografía

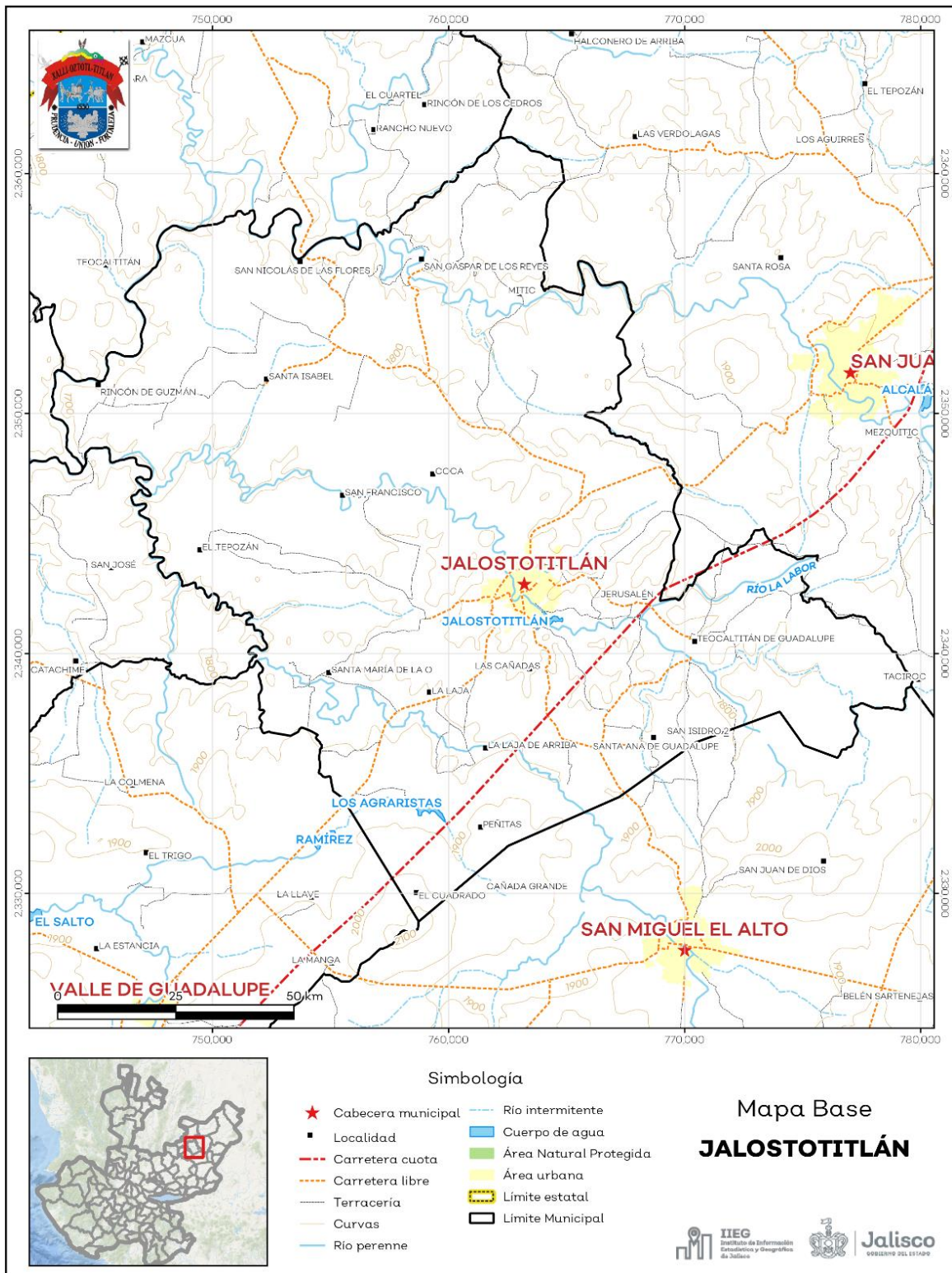
El municipio de Jalostotitlán se localiza en la región altos Sur del estado de Jalisco. Sus municipios colindantes son Teocaltiche, Mexxicacán, San Miguel el alto, Valle de Guadalupe, Cañadas de Obregón y San Juan de los Lagos (ver mapa 1). Tiene una extensión territorial de 566.52 kilómetros cuadrados.

Su cabecera municipal se localiza en las coordenadas 21°10'5.88" latitud norte y -102°27'54.72" de longitud oeste, a una altura de 1753 metros sobre el nivel del mar (msnm). El territorio municipal, tiene alturas entre los 1610 y 2120 msnm; y una pendiente predominantemente plana menor a 5 grados.

La mayor parte del municipio tiene un clima semicálido semihúmedo. La temperatura media anual es de 18.7°C, y su temperatura mínima y máxima promedio oscila entre los 6.9C y 32.3°C. La precipitación media anual es de 701 milímetros (mm) mientras que la precipitación promedio acumulada es de 583.50 mm.

El municipio está constituido por roca tipo caliza-lutita en su mayor parte y arenisca. Los suelos dominantes pertenecen al tipo planosol y feozem (ver tabla 1).

Mapa 1. Base



Fuente: IIEG, con base en topografía INEGI, CONANP 2015, Marco Geoestadístico INEGI 2020 y Mapa General del Estado de Jalisco 2012

Tabla 1 Medio físico

Jalostotitlán, Jalisco

Medio físico		Descripción
Superficie municipal (km ²)	567	El municipio de Jalostotitlán tiene una superficie de 567Km ² . Por su superficie se ubica en la posición 52 con relación al resto de los municipios del estado.
Altura (msnm)	Mínima municipal	1,610
	Máxima municipal	2,120
	Cabecera municipal	1,753
Pendientes (%)	Planas (< 5°)	51.5
	Lomerío (5° - 15°)	39.5
	Montañosas (> 15°)	9.0
Clima (%)	Semicálido semihúmedo	100.0
		0
Temperatura (°C)	Máxima promedio	32.3
	Mínima promedio	3.9
	Media anual	18.7
Precipitación (mm)	Media anual	701
Geología (%)	Arenisca - Conglomerado	29.2
	Caliza - Lutita	25.3
	Arenisca	16.4
	Basalto	12.4
	Aluvial	8.3
	Otros	8.4
Tipo de suelo (%)	Planosol	40.5
	Feozem	25.4
	Fluvisol	9.4
	Litosol	8.6
	Rendzina	6.1
	Otros	10.0
Cobertura de suelo (%)	Agricultura	54.1
	Asentamiento humano	1.2
	Bosque	16.7
	Cuerpo de agua	0.1
	Pastizal	21.5
	Selva	6.4

Fuente: IIEG, con base en: Geología, Edafología, esc. 1:50,000 y Uso de Suelo y Vegetación SVI, esc. 1:250,000, INEGI. Clima, CONABIO. Tomo 1 Geografía y Medio Ambiente de la Enciclopedia Temática Digital de Jalisco. MDE y MDT del conjunto de datos vectoriales, esc. 1:50,000, INEGI. Mapa General del Estado de Jalisco 2012.

Uso de suelo y vegetación

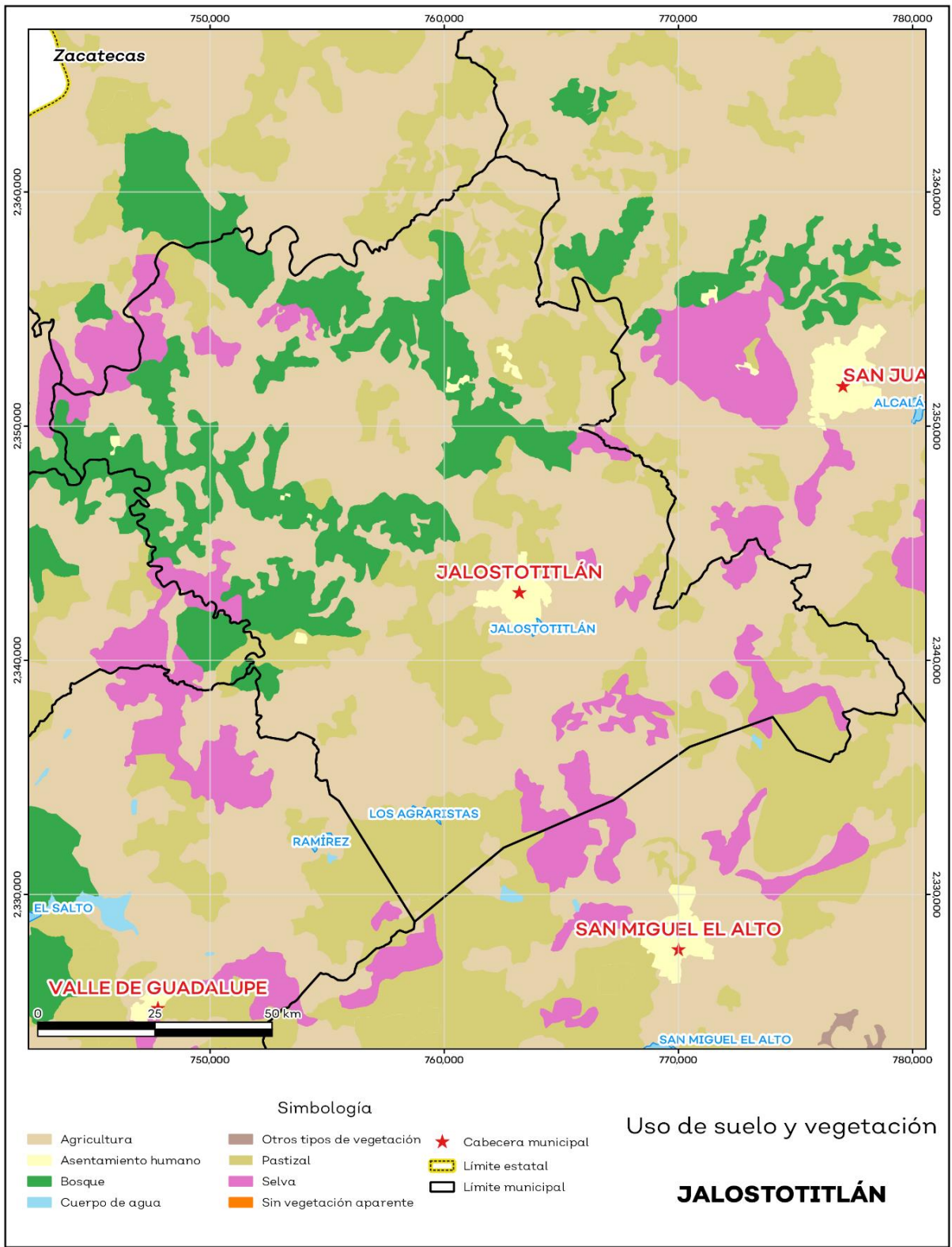
La cobertura del suelo predominante en el municipio es la agricultura con un 54.1% de su superficie, seguida de Pastizal con 21.5%, los asentamientos humanos solo ocupan el 1.2 del territorio total (ver mapa 2).

La superficie arbórea municipal representa el 6.0% de los cuales el 6.0% corresponde a la vegetación arbórea primaria, la cual no presenta una alteración respecto a su estado natural, y 0.0% a la vegetación arbórea secundaria, que debido a perturbaciones ha sido modificada y muestra un proceso de sucesión vegetal (ver tabla 2).

Tabla 2 Cobertura Arbórea		
Jalostotitlán, Jalisco		
Cobertura	Cantidad %	Comentarios
Primaria Arbórea Baja	6.0	
Primaria Arbórea Mediana	0.0	
Primaria Arbórea Alta	0.0	La cobertura arbórea referida está compuesta por los siguientes tipos de vegetación: bosque de coníferas, bosque de encino, bosque mesófilo de montaña, bosque de pino y bosque de táscate, selva caducifolia, selva subcaducifolia, selva de galería, manglar, palmar natural, vegetación hidrófila y vegetación inducida.
Secundaria Arbórea Baja	0.0	
Secundaria Arbórea Mediana	0.0	
Secundaria Arbórea Alta	0.0	
Total Arbórea	6.0	

Fuente: IIEG, con información de datos vectoriales de uso del suelo y vegetación, Serie VI, INEGI 2016.

Mapa 2. Uso de suelo y vegetación



Fuente: IIEG con base en INEGI 2017

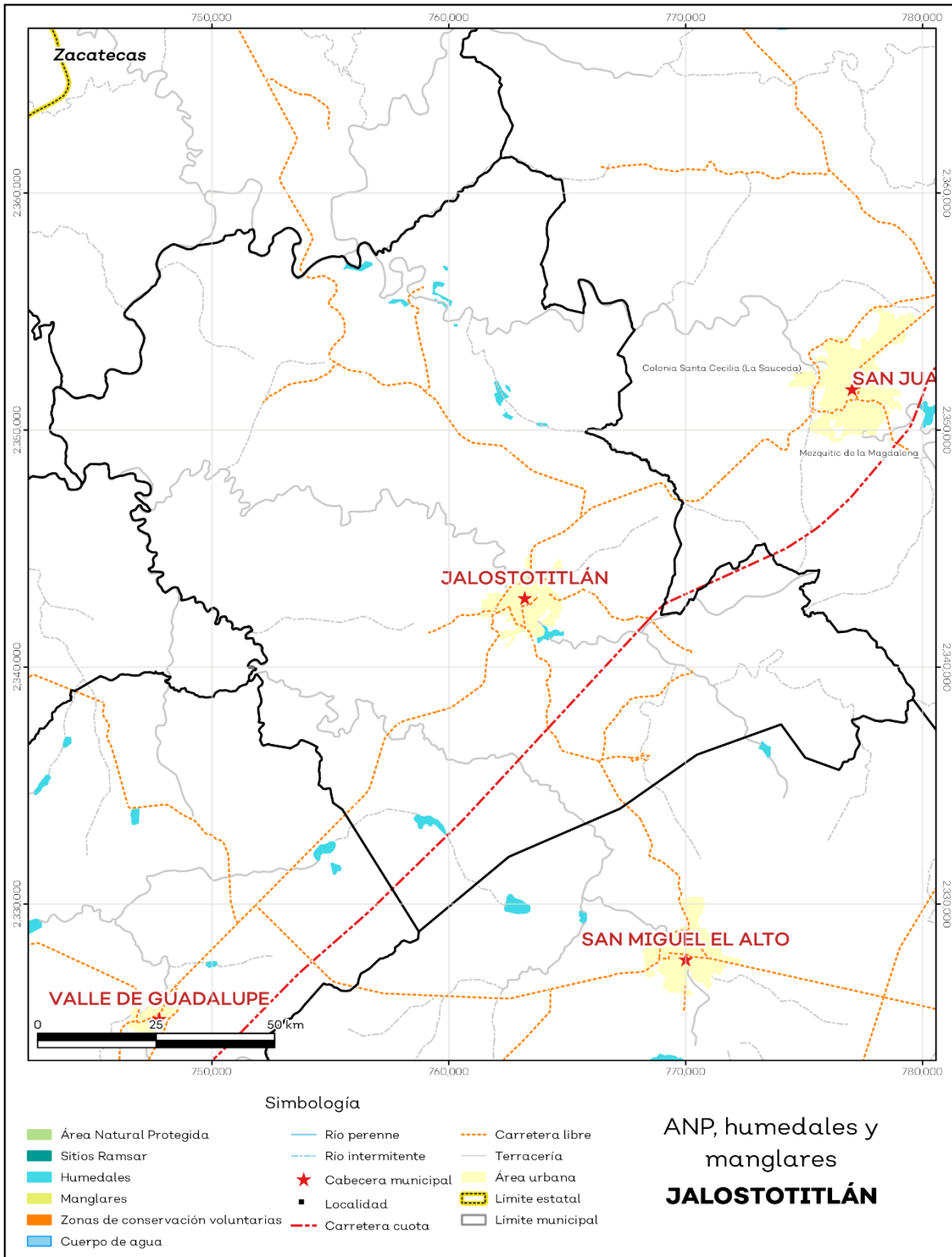
Áreas naturales protegidas y humedales

Jalostotitlán cuenta con 0.3% de humedales (ver mapa 3 y tabla 3).

Tabla 3 ANP y humedales		
Jalostotitlán, Jalisco		
Áreas Naturales	Cantidad %	Descripción
Áreas Naturales Protegidas	0.0	
Sitios Ramsar	0.0	Humedales de importancia internacional.
Humedales	0.3	

Fuente: IIEG, con base en CONAGUA 2016, CONANP 2015

Mapa 3. ANP y humedales



Fuente: IIEG con base en CONAGUA 2016, CONANP 2015

Diversidad ecosistémica

La diversidad de ecosistemas conforme a la cobertura de usos de suelo y vegetación nos dice que la cobertura de mayor dominancia es agricultura de temporal anual la cual representa el 55.5% municipal, y es catalogada con el rango muy alto a nivel estatal. El inverso del índice de Simpson es de 0.74 y nos indica que entre más se acerca al 1 más diversidad ecosistémica de coberturas de suelo hay. El índice de Shannon es de 1.66, en el cual se considera un valor normal si se está entre 2 y 3, valores por debajo de 2 como bajos en diversidad y superiores a 3 son altos en diversidad de ecosistemas (ver tabla 4).

Tabla 4 Diversidad Ecosistémica		
Jalostotitlán, Jalisco		
índice	Cantidad	Comentarios
Inverso de Simpson	0.74	Valor entre más cercano a 1, mayor diversidad ecosistémica de coberturas de uso de suelo y vegetación.
Shannon	1.66	El valor varía entre 0.5 y 5. Valor normal entre 2 y 3, valores superiores a 3 son altos en diversidad, valores por debajo de 2 es baja diversidad de ecosistemas.
Equitatividad de Shannon	0.69	Se acerca a 0 cuando una cobertura domina y se acerca a 1 cuando comparten abundancia las coberturas.
índice	%	Cobertura
Dominancia	44.3	Agricultura de temporal anual

Fuente: IIEG, 2021

Sequía

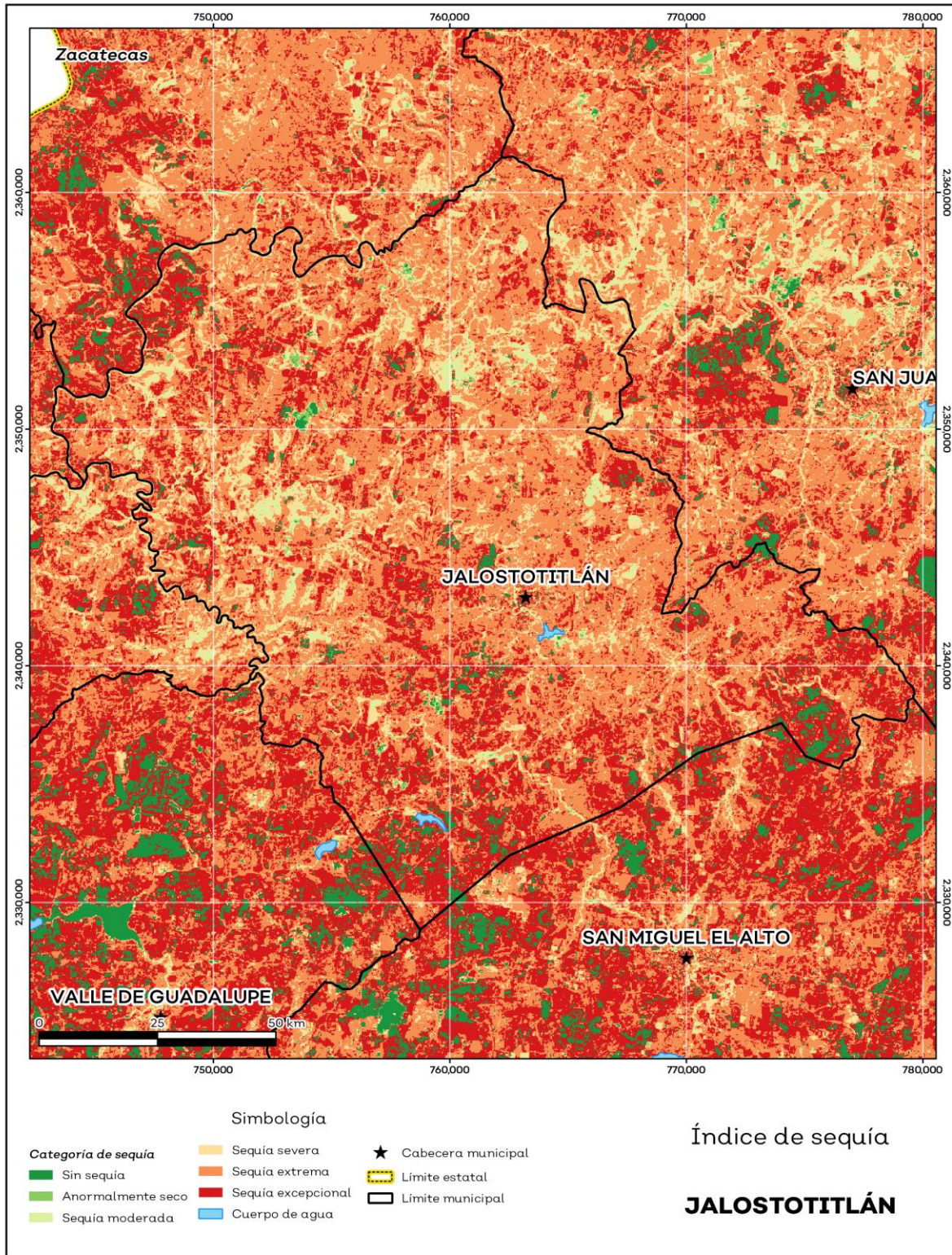
El cambio climático en los últimos años ha traído consigo efectos en los territorios, de allí parte a que se analice el fenómeno natural de la sequía y la escasez de los recursos hídricos.

De la superficie dedicada a las actividades agrícolas el 98.5% presentó alguna categoría de sequía en el año 2020 (ver mapa 4 y tabla 5). Las sequías son causadas principalmente por la escasez de precipitaciones pluviales, la cual puede derivar en una insuficiencia de recursos hídricos necesarios para abastecer la demanda existente, por ello su análisis es trascendental.

Tabla 5 Sequía			
Jalostotitlán, Jalisco			
Categoría de sequía	Cantidad Agrícola (%)	Cantidad Municipal (%)	Comentarios
Sin sequía	1.3	3.2	
Anormalmente seco	0.2	0.3	Anormalmente seco es una condición de sequedad, no es una categoría de sequía. Se muestran 2 cantidades en porcentajes: la agrícola es el porcentaje de la superficie afectada de las áreas agrícolas conforme a la delimitación de frontera agrícola; y el porcentaje municipal se refiere a toda la superficie del municipio sin importar la cobertura de uso de suelo y vegetación sin incluir los cuerpos de agua.
Sequía moderada	2.5	3.9	
Sequía severa	8.1	11.1	
Sequía extrema	57.1	53.5	
Sequía excepcional	30.7	27.9	

Fuente: IIEG con base en imágenes Landsat 2020

Mapa 4. Índice de sequía de diferencia normalizado



Fuente: IIEG con base en imágenes Landsat 2020

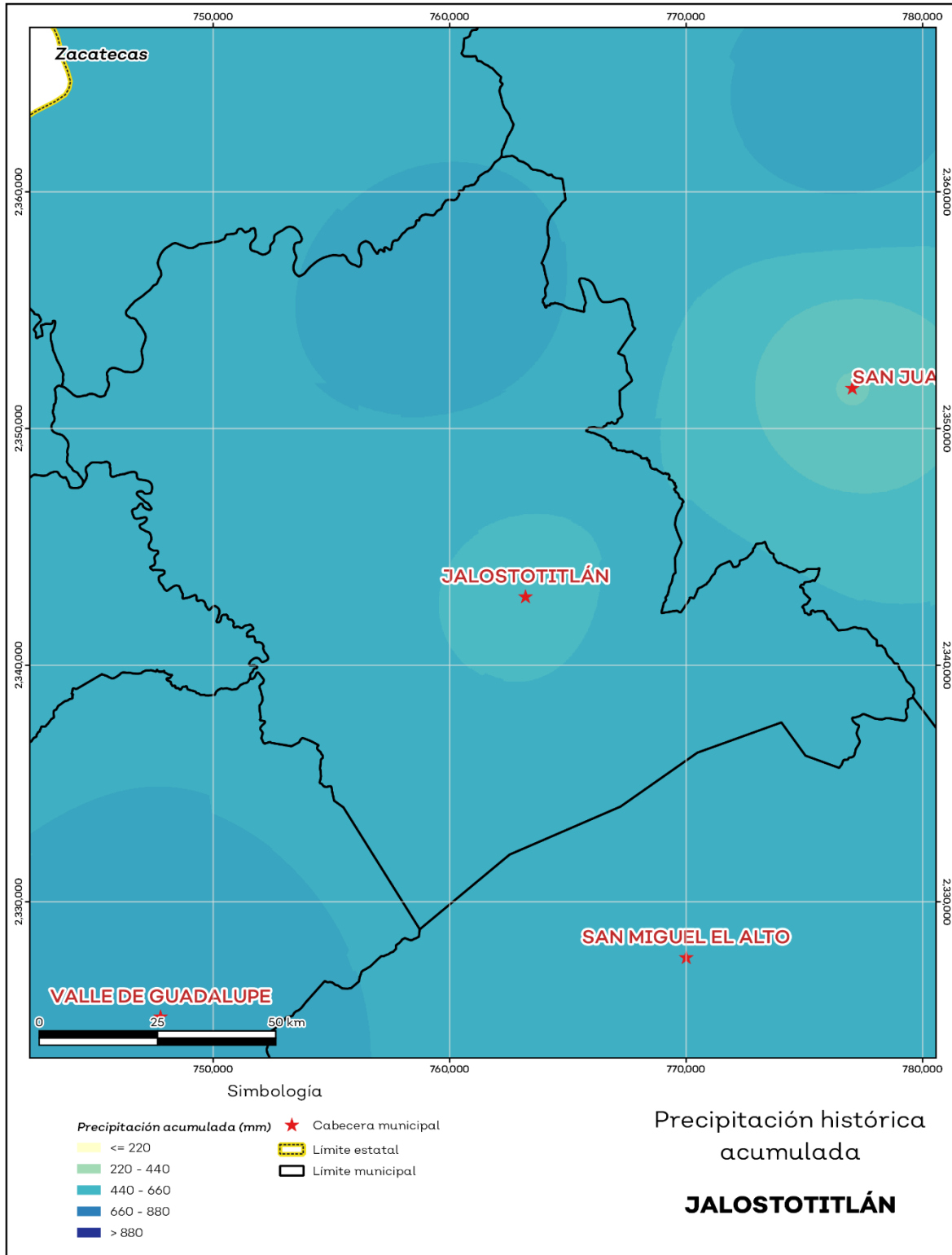
Precipitación

Del análisis de la precipitación media mensual histórica con registros hasta el 2019 del municipio Jalostotitlán tenemos que la precipitación acumulada promedio es de 583.50 mm; la media del mes de enero es de 30.13 mm, la mínima de 26.00 mm y la máxima de 36.00 mm; mientras que en julio la precipitación media es de 78.11 mm, la mínima de 66.00 mm y máxima de 83.27 mm (ver mapa 5 y tabla 6).

Tabla 6 Precipitación media mensual y acumulada				
Jalostotitlán, Jalisco				
Mes	Promedio (mm)	Mínima (mm)	Máxima (mm)	Comentarios
Enero	30.1	26.0	36.0	
Febrero	32.9	27.0	39.0	
Marzo	44.1	37.0	56.0	
Abril	48.3	42.0	64.0	
Mayo	54.8	48.0	70.0	
Junio	71.3	64.0	79.0	Registros de precipitación histórica media mensual.
Julio	78.1	66.0	83.3	
Agosto	72.6	62.0	76.4	
Septiembre	58.0	49.0	61.3	
Octubre	42.2	39.0	51.0	
Noviembre	30.1	28.0	34.0	
Diciembre	27.7	26.0	32.0	
Acumulada	583.5	534.0	658.0	Registros de precipitación histórica acumulada.

Fuente: IIEG con base en datos de precipitación de 1882-2019 del SMN

Mapa 5. Precipitación histórica acumulada



Fuente: IIEG con base en datos de precipitación de 1882-2019 del SMN

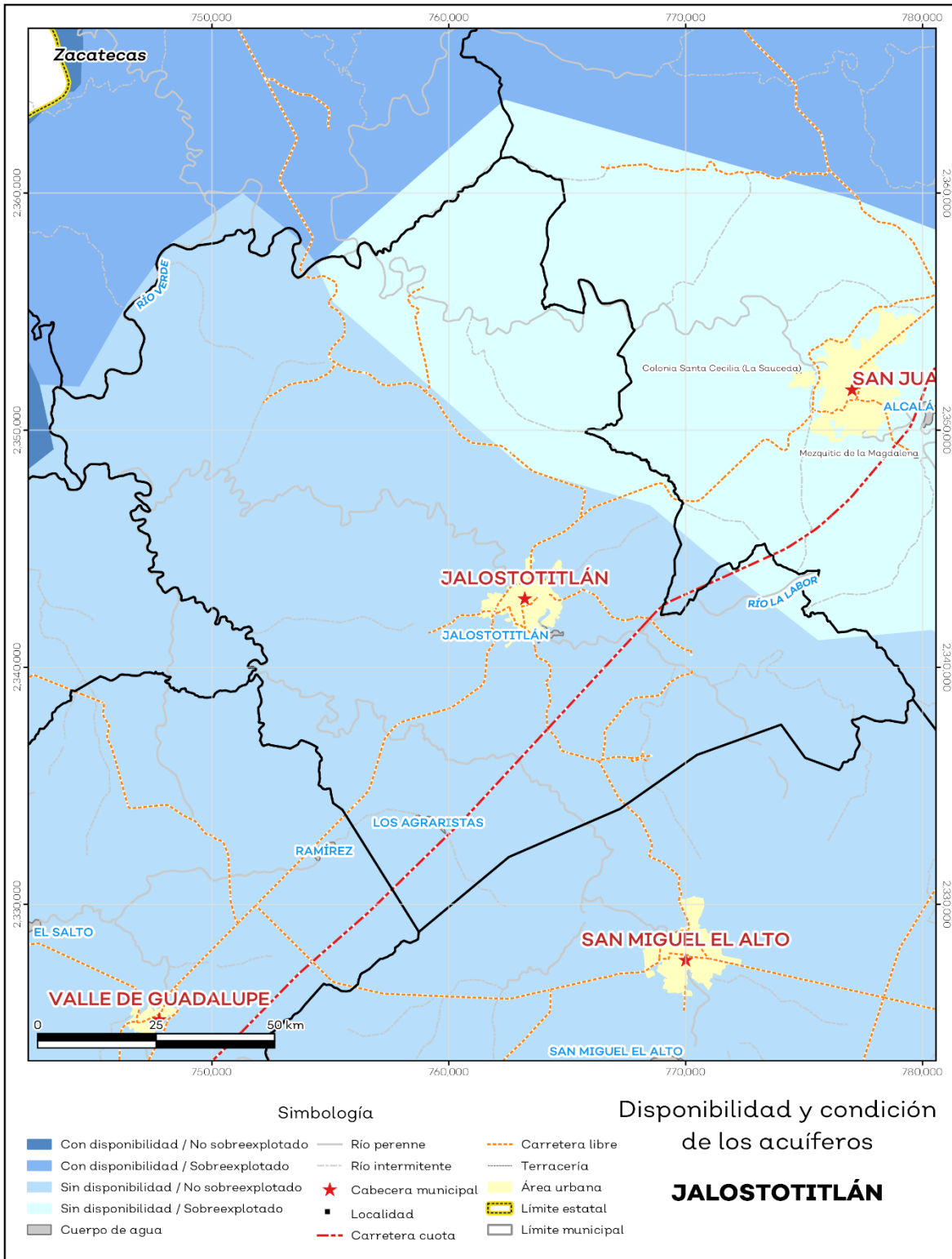
Recursos hídricos

Los tipos de recursos hídricos del municipio están constituidos por aguas subterráneas, ríos y lagos. El territorio está ubicado dentro de 4 acuíferos de los cuales el 100.0% no tienen disponibilidad y el 0.0% se encuentra con disponibilidad de agua subterránea (ver mapa 6 y tabla 7).

Tabla 7 Acuíferos		
Jalostotitlán, Jalisco		
Estatus	Cantidad %	Comentarios
Con disponibilidad	0.0	
Sin disponibilidad	100.0	Reporte de CONAGUA del estatus del acuífero hasta el 2020.
No sobreexplotado	80.9	
Sobreexplotado	19.1	

Fuente: IIEG con base en CONAGUA 2021

Mapa 6. Acuíferos



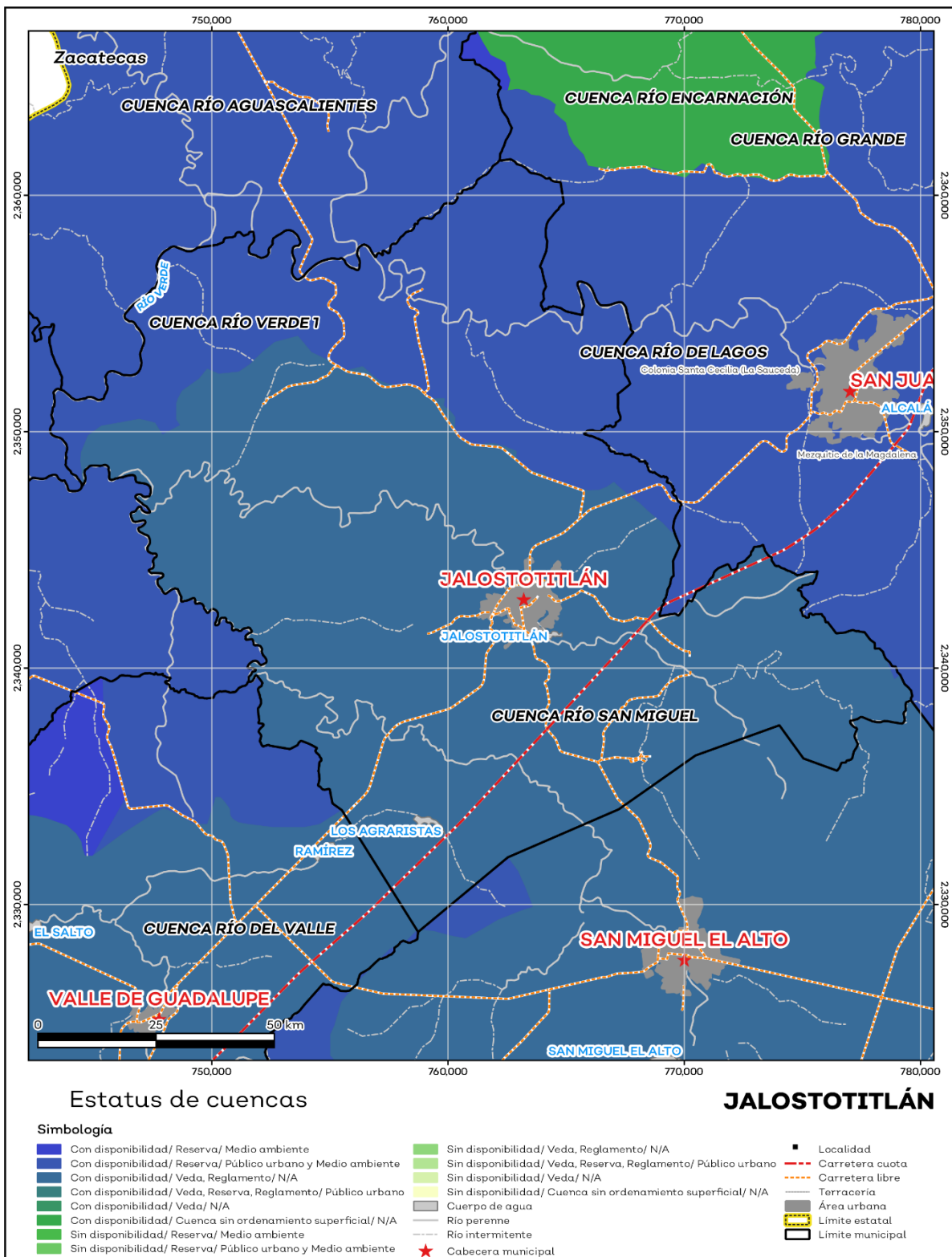
Fuente: IIEG con base en CONAGUA 2021

El territorio municipal está dentro de las cuencas Río Santiago 1 de las cuales el 100.0% tienen disponibilidad y el 0.0% presentan déficit de disponibilidad de agua superficial (ver mapa 7 y tabla 8).

Tabla 8 Cuencas		
Jalostotitlán, Jalisco		
Estatus	Cantidad %	Comentarios
Con disponibilidad	100.0	
Sin disponibilidad	0.0	
Tipos de Ordenamiento		Cantidad %
Reserva	27.7	Reporte de CONAGUA del estatus de cuencas hasta el 2020.
Veda	0.0	
Veda y reglamento	72.3	
Veda, reserva y reglamento	0.0	
Cuenca sin ordenamiento superficial	0.0	

Fuente: IIEG con base en CONAGUA 2021

Mapa 7. Cuencas



Fuente: IIEG con base en CONAGUA 2021

Erosión potencial

La erosión potencial que pronostica la pérdida de suelo como consecuencia de la influencia del relieve, el viento y el agua, nos indica que en el municipio se tienen en su mayoría pérdidas de suelo de 0 - 5 t/ha.año catalogadas como erosión muy baja (ver mapa 8 y tabla 9).

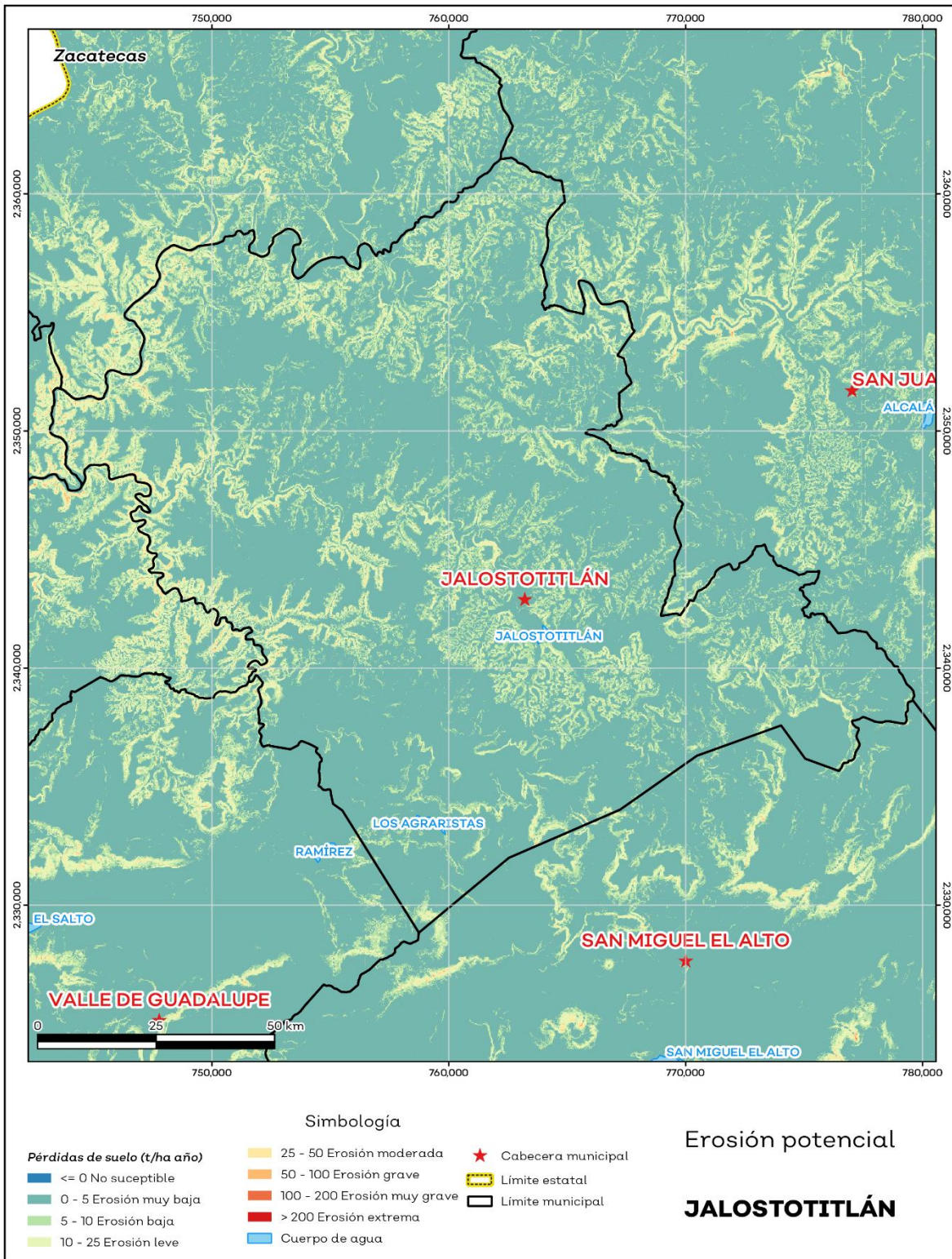
Tabla 9 Erosión potencial

Jalostotitlán, Jalisco

Pérdidas de suelo t/ha.año	Clasificación	Cantidad %	Comentarios
0	Zonas no susceptibles al proceso erosivo, como pueden ser espacios urbanos, carreteras o embalses.	0.0	En el cálculo no se incluyeron los cuerpos de agua por considerarse zonas no susceptibles al proceso erosivo.
0 a 5	Zonas con niveles de erosión muy bajos y pérdidas de suelo tolerables. No hay erosión neta.	74.3	
5 a 10	Zonas con niveles de erosión bajos y pérdidas de suelo que puede ser tolerables. Probablemente no hay erosión neta.	16.4	
10 a 25	Zonas con procesos erosivos leves. Existe erosión, aunque no es apreciable a simple vista.	8.4	
25 a 50	Zonas con procesos erosivos moderados. Existe erosión, aunque puede no ser apreciable a simple vista.	0.8	
50 a 100	Zonas con procesos erosivos graves. Existe erosión y es apreciable a simple vista.	0.1	
100 a 200	Zonas con procesos erosivos muy graves. Existe erosión y es manifiesta a simple vista.	0.0	
Más de 200	Zonas con procesos erosivos extremos. Existe erosión y es evidente a simple vista.	0.0	

FUENTE: IIEG Instituto de Información Estadística y Geográfica del Estado de Jalisco; con base en datos de precipitación de 1882-2019 del SMN, Modelo digital de elevaciones INEGI 2013, FAO 2003.

Mapa 8. Erosión potencial



Fuente: IIEG; con base en datos de precipitación de 1882-2019 del SMN, Modelo digital de elevaciones INEGI 2013, FAO 2003.

Infraestructura

Por último, el municipio cuenta con 16 servicios públicos, de los cuales destacan 41, escuela, seguido de 19 con templo e instalación deportiva o recreación con 13 (ver tabla 10).

Tabla 10 Infraestructura			
Jalostotitlán, Jalisco			
Infraestructura	Descripción		
Infraestructura (km)	Carreteras	105.1	El municipio se encuentra en el cuarto lugar de la región Altos Sur, registrando grado alto de conectividad en caminos y carreteras.
	Caminos	178	
Tipo de servicios	Cantidad	Comentarios	
Aeródromo Civil	0		
Cementerio	2		
Centro Comercial	0		
Centro de Asistencia Médica	11		
Escuela	41		
Estación de Transporte Terrestre	0		
Instalación de Comunicación	0		
Instalación de Servicios	0	La información presentada en esta tabla corresponde a los servicios concentrados en localidades mayores a 2,500 habitantes.	
Instalación Deportiva o Recreativa	13		
Instalación Diversa	1		
Instalación Gubernamental	6		
Mercado	1		
Plaza	8		
Pozo	0		
Tanque de Agua	4		
Templo	19		



IIEG
Instituto de Información
Estadística y Geográfica
de Jalisco

Demografía y Sociedad

Jalostotilán
Diagnóstico del municipio
Agosto 2021



Jalisco
GOBIERNO DEL ESTADO

Aspectos Demográficos

El municipio de Jalostotitlán pertenece a la Región Altos sur, su población en 2020, según el Censo de Población y Vivienda 2020, era de 32,678 personas; 49 por ciento hombres y 51 por ciento mujeres; los habitantes del municipio representaban el 7.9 por ciento del total regional (ver tabla 1). Comparando este monto poblacional con el del año 2015, se obtiene que la población municipal disminuyó un 3.25 por ciento en cinco años.

Tabla 1 Población por sexo, porcentaje en el municipio						
Jalostotitlán, Jalisco						
Clave	Municipio	Población total 2015	Población 2020			
			Total	Porcentaje en el municipio	Hombres	Mujeres
046	Jalostotitlán	33,777	32,678	100%	16,012	16,666

Fuente: IIEG con base en INEGI, Censo de Población y Vivienda 2020 y Encuesta Intercensal 2015.

El municipio en 2020 contaba con 163 localidades, de éstas, 16 eran de dos viviendas y 46 de una. La localidad de Jalostotitlán es la más poblada con 24,890 personas, y representa el 76.2% de la población; le siguen Solidaridad [Fraccionamiento] con el 4.2%, San Gaspar de los Reyes (San Gaspar) con el 2.7%, Teocaltitán de Guadalupe con el 2.1% y Jardines del Sol [Fraccionamiento IPROVIPE] con el 1.7% del total municipal (ver tabla 2).

Tabla 2 Población por sexo, porcentaje en el municipio						
Jalostotitlán, Jalisco						
Clave	Municipio/Localidad	Población total 2010	Población 2020			
			Total	Porcentaje en el municipio	Hombres	Mujeres
0046	Jalostotitlán	31,948	32,678	100.0	16,012	16,666
0001	Jalostotitlán	24,423	24,890	76.2	12,139	12,751
0301	Solidaridad [Fraccionamiento]		1,369	4.2	680	689
0066	San Gaspar de los Reyes (San Gaspar)	939	868	2.7	409	459
0076	Teocaltitán de Guadalupe	700	683	2.1	339	344
0309	Jardines del Sol [Fraccionamiento IPROVIPE]		542	1.7	273	269

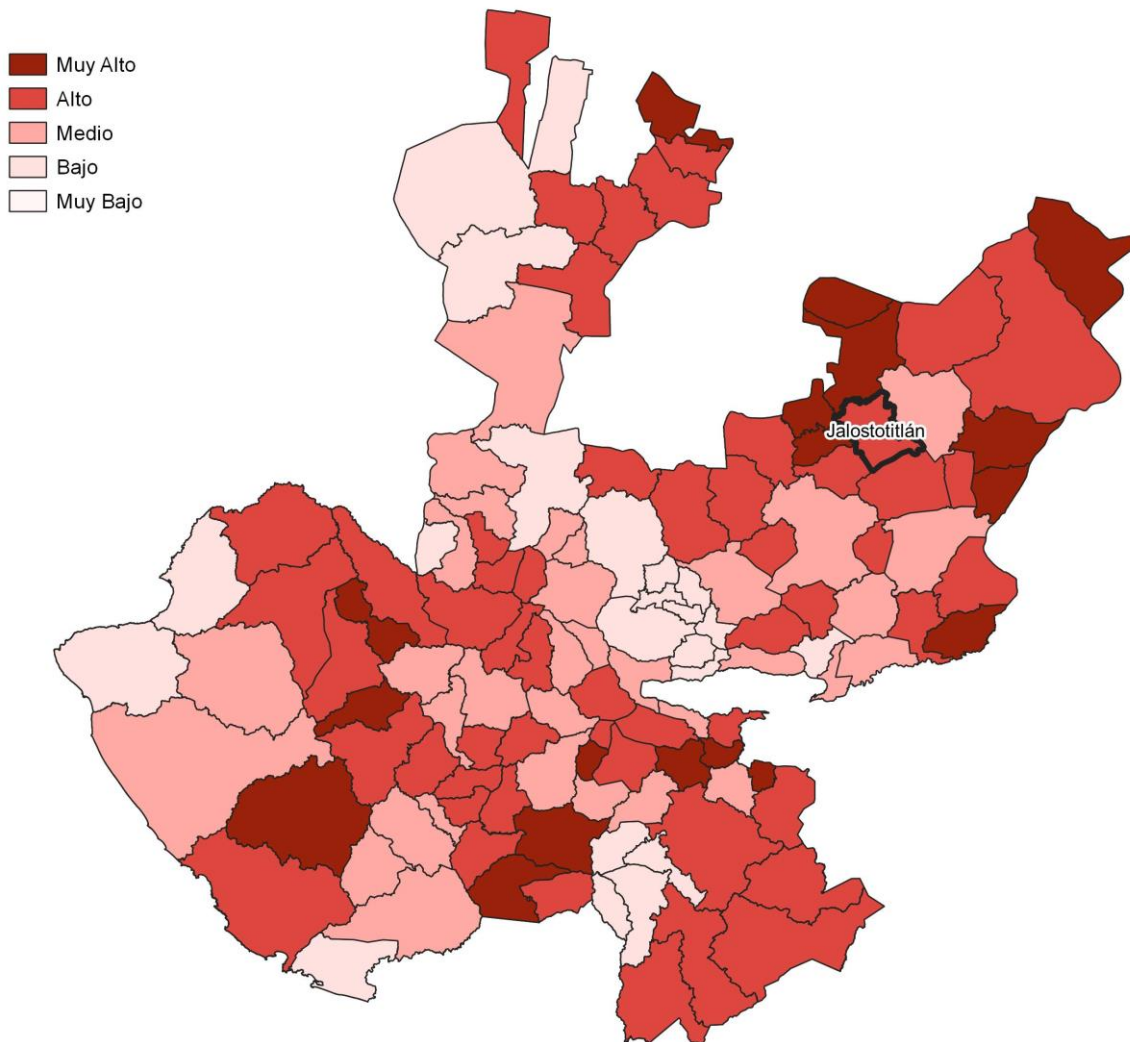
Fuente: IIEG, con base en INEGI, Censos y conteos nacionales, 2010-2020.

Intensidad migratoria

El estado de Jalisco tiene una añeja tradición migratoria a Estados Unidos que se remonta hacia finales del siglo XIX. Se estima que 1.4 millones de personas nacidas en Jalisco habitan en Estados Unidos y que alrededor de 2.6 millones de personas nacidas en aquel país son hijos de padres jaliscienses.

De acuerdo al índice de intensidad migratoria calculado por el Consejo Nacional de Población (CONAPO) con datos del censo de población de 2010 del INEGI, Jalisco tiene un grado alto de intensidad migratoria, y tiene el lugar decimotercero entre las entidades federativas del país con mayor intensidad migratoria.

Mapa 1 Grado de Intensidad migratoria a Estados Unidos. Jalisco, 2010



Fuente: IIEG, con base en estimaciones del CONAPO, 2010

Los indicadores de este índice señalan que en Jalostotitlán el 11.37 por ciento de las viviendas del municipio se recibieron remesas en 2010, en un 3.98 por ciento se reportaron emigrantes del quinquenio anterior (2005-2010), en el 3.01 por ciento se registraron migrantes circulares del quinquenio anterior, así mismo el 8.32 por ciento de las viviendas contaban con migrantes de retorno del quinquenio anterior (ver tabla 3).

Tabla 3 Índice y grado de intensidad migratoria e indicadores socioeconómicos	
Jalostotitlán, 2010	
Índice y grado de intensidad migratoria e indicadores socioeconómicos	Valores
Índice de intensidad migratoria	1.116
Grado de intensidad migratoria	alto
Total de viviendas	7356
% Viviendas que reciben remesas	11.37
% Viviendas con emigrantes en Estados Unidos del quinquenio anterior	3.98
% Viviendas con migrantes circulares del quinquenio anterior	3.01
% Viviendas con migrantes de retorno del quinquenio anterior	8.32
Lugar que ocupa en el contexto estatal	46
Lugar que ocupa en el contexto nacional	361

Fuente: IIEG, con base en estimaciones del CONAPO con base en el INEGI, muestra del diez por ciento del Censo de Población y Vivienda 2010.

Cabe señalar que en el cálculo previo del índice de intensidad migratoria, que fue en el año 2000, la unidad de observación eran los hogares y Jalostotitlán ocupaba el lugar 20 con grado muy alto, donde el porcentaje de hogares que recibieron remesas fue del 14.08 %, hogares con emigrantes en Estados Unidos del quinquenio anterior 18.16%, mientras que el 4.98% de los hogares tenían migrantes circulares del quinquenio anterior y 5.97% migrantes de retorno (ver tabla 4).

Tabla 4 Índice y grado de intensidad migratoria e indicadores socioeconómicos

Jalostotitlán, 2000	
Índice y grado de intensidad migratoria e indicadores socioeconómicos	Valores
Índice de intensidad migratoria	2.06026
Grado de intensidad migratoria	muy alto
Total de hogares	6 150
% Hogares que reciben remesas	14.08
% Hogares con emigrantes en Estados Unidos del quinquenio anterior	18.16
% Hogares con migrantes circulares del quinquenio anterior	4.98
% Hogares con migrantes de retorno del quinquenio anterior	5.97
Lugar que ocupa en el contexto estatal	20

Fuente: IIEG, con base en datos del Consejo Nacional de Población. Colección: Índices Sociodemográficos. Diciembre de 2001.

Pobreza multidimensional

La pobreza está asociada a condiciones de vida que vulneran la dignidad de las personas, limitan sus derechos y libertades fundamentales, impiden la satisfacción de sus necesidades básicas e imposibilitan su plena integración social. De acuerdo con esta concepción, una persona se considera en situación de pobreza multidimensional cuando sus ingresos son insuficientes para adquirir los bienes y los servicios que requiere para satisfacer sus necesidades y presenta carencia en al menos uno de los siguientes seis indicadores: rezago educativo, acceso a los servicios de salud, acceso a la seguridad social, calidad y espacios de la vivienda y servicios básicos en la vivienda.

La metodología para medir el fenómeno de la pobreza fue desarrollada por el Consejo Nacional de Evaluación de la Política de Desarrollo Social (CONEVAL) y permite profundizar en el estudio de la pobreza, ya que además de medir los ingresos, como tradicionalmente se realizaba, se analizan las carencias sociales desde una óptica de los derechos sociales. Estos componentes permitirán dar un seguimiento puntual de las carencias sociales y el bienestar económico de la población, además de proporcionar elementos para el diagnóstico y seguimiento de la situación de la pobreza en nuestro país, desde un enfoque novedoso y consistente con las disposiciones legales aplicables y que retoma los estudios académicos recientes en materia de medición de la pobreza. En términos generales, de acuerdo a su ingreso y a su índice de privación social, se propone la siguiente clasificación:

Pobres multidimensionales. - Población con ingreso inferior al valor de la línea de bienestar y que padece al menos una carencia social.

Vulnerables por carencias sociales. - Población que presenta una o más carencias sociales, pero cuyo ingreso es superior a la línea de bienestar.

Vulnerables por ingresos. - Población que no presenta carencias sociales y cuyo ingreso es inferior o igual a la línea de bienestar.

No pobre multidimensional y no vulnerable. - Población cuyo ingreso es superior a la línea de bienestar y que no tiene carencia social alguna.

Tabla 5 Pobreza Multidimensional

Jalostotitlán, 2015-2020

Indicadores de incidencia	Porcentaje		Personas		Carencias promedio	
	2015	2020	2015	2020	2015	2020
Pobreza multidimensional						
Población en situación de pobreza multidimensional	42.1	39.9	15,028	12,346	2.0	2.0
Población en situación de pobreza multidimensional moderada	38.5	36.8	13,723	11,364	1.9	1.9
Población en situación de pobreza multidimensional extrema	3.7	3.2	1,304	982	3.5	3.3
Población vulnerable por carencias sociales	40.1	43.6	14,305	13,490	1.9	1.9
Población vulnerable por ingresos	5.2	4.8	1,860	1,497		
Población no pobre multidimensional y no vulnerable	12.5	11.6	4,461	3,584		
Privación social						
Población con al menos una carencia social	82.3	83.6	29,333	25,836	2.0	1.9
Población con al menos tres carencias sociales	19.0	16.4	6,758	5,081	3.3	3.2
Indicadores de carencias sociales						
Rezago educativo	31.0	26.5	11,067	8,196	2.4	2.4
Acceso a los servicios de salud	25.7	41.9	9,168	12,947	2.6	2.4
Acceso a la seguridad social	70.4	70.3	25,082	21,745	2.1	2.0
Calidad y espacios de la vivienda	6.2	2.8	2,225	878	3.0	2.6
Acceso a los servicios básicos en la vivienda	17.7	13.5	6,327	4,180	2.8	2.4
Acceso a la alimentación	9.5	5.3	3,388	1,650	2.9	2.7
Bienestar						
Población con un ingreso inferior a la línea de bienestar mínimo	12.3	11.7	4,373	3,622	2.0	1.8
Población con un ingreso inferior a la línea de bienestar	47.4	44.8	16,887	13,843	1.8	2.0

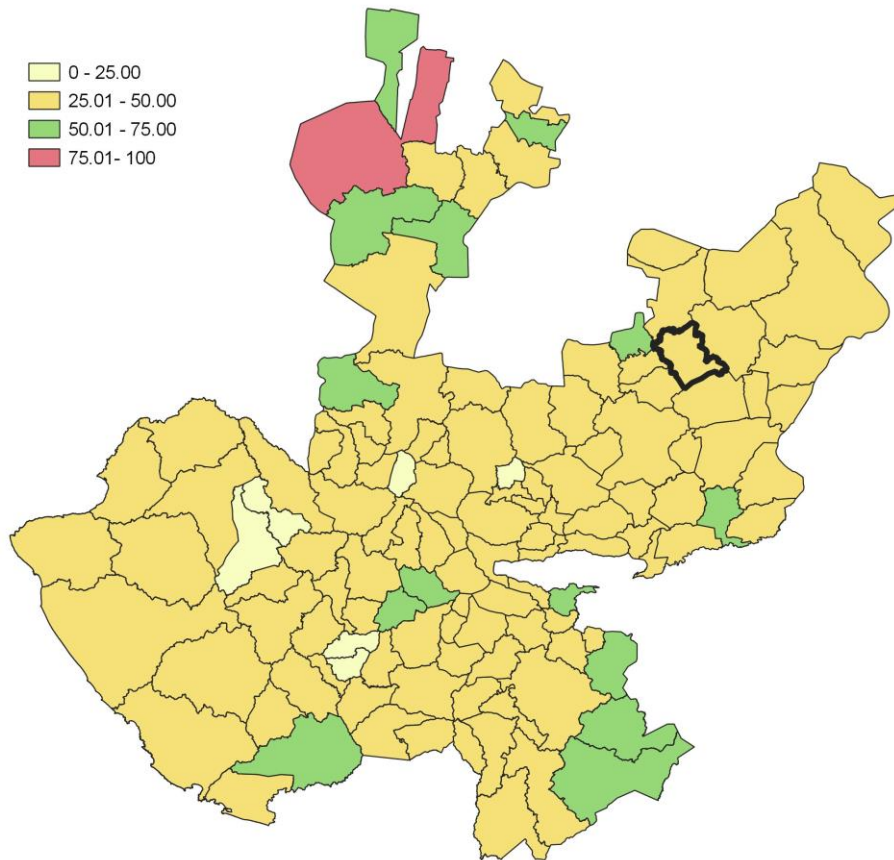
Fuente: Elaborado por el IIEG con base en estimaciones del CONEVAL con base en el Modelo Estadístico 2015 para la continuidad del MCS-ENIGH, la Encuesta Intercensal 2015, el Modelo Estadístico 2020 para la continuidad del MCS-ENIGH y la muestra del Censo de Población y Vivienda 2020.

En la tabla 5 se muestran los datos actualizados a 2020 del porcentaje y número de personas en situación de pobreza, vulnerable por carencias sociales, vulnerable por ingresos, no pobre y no vulnerable. En Jalostotitlán el 39.9 por ciento de la población se encuentra en situación de pobreza, es decir, 12,346 personas comparten esta situación en el municipio, así mismo el 43.6 por ciento (13,490 personas) de la población es vulnerable por carencias sociales, el 4.8 por ciento es vulnerable por ingresos y 11.6 por ciento es no pobre y no vulnerable.

Es importante agregar que en 2020 el 3.2 por ciento de la población de Jalostotitlán presentó pobreza extrema, mientras que para el 2015 presentó un 3.7 por ciento, es decir, 1,304 personas (2015); por otro lado, en 2020 un 36.8 por ciento de la población estaba en pobreza moderada (11,364 personas) y para 2015 su porcentaje 38.5 por ciento, en datos absolutos 13,723 habitantes.

De los indicadores de carencias sociales en 2020, destaca que el indicador acceso a la seguridad social es el más alto con un 70.3 por ciento, que en términos relativos se trata de 21,745 habitantes. El que menos porcentaje acumula es el de calidad y espacios de la vivienda, con el 2.8 por ciento.

Mapa 2 Porcentaje de población con pobreza multidimensional por municipio. Jalisco, 2020

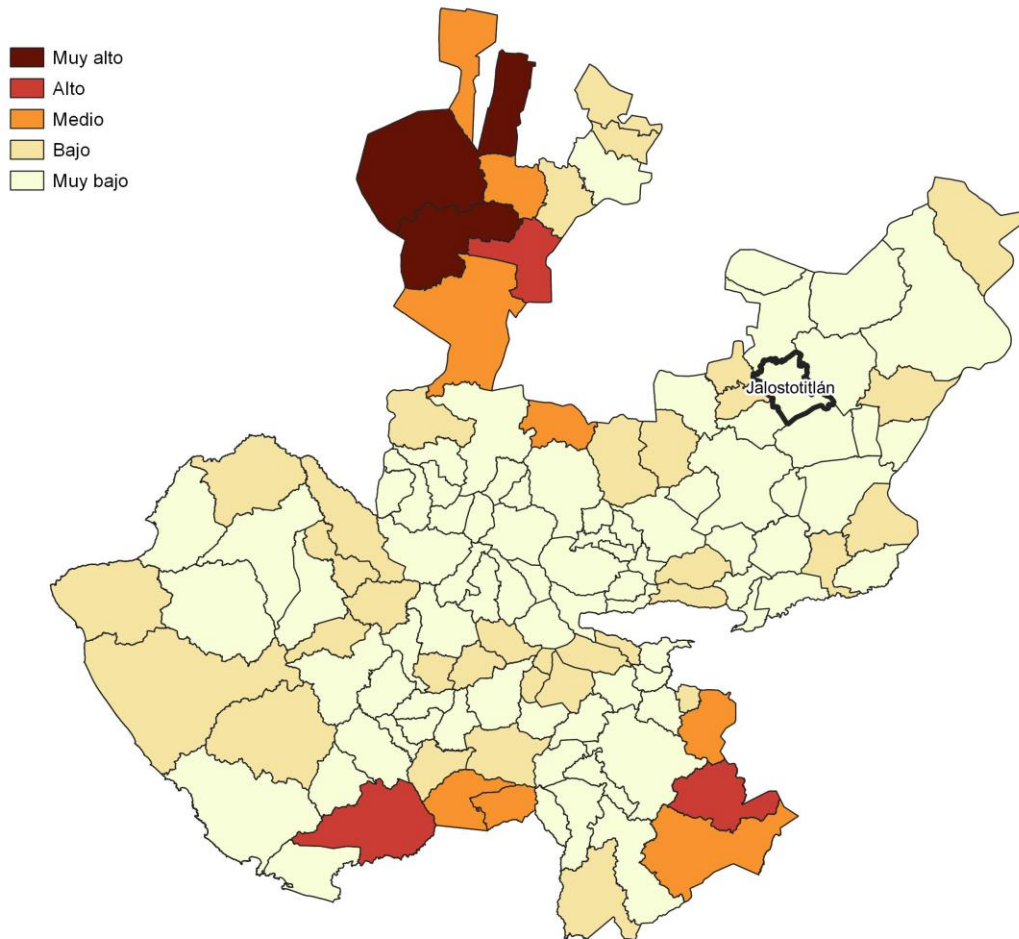


Fuente: Elaborado por el IIEG con base en estimaciones del CONEVAL con base en el Modelo Estadístico 2020 para la continuidad del MCS-ENIGH y la muestra del Censo de Población y Vivienda 2020.

Marginación

La construcción del índice para las entidades federativas, regiones y municipios considera cuatro dimensiones estructurales de la marginación: falta de acceso a la educación (población analfabeta de 15 años o más y población sin primaria completa de 15 años o más); residencia en viviendas inadecuadas (sin disponibilidad de agua entubada, sin drenaje ni servicio sanitario exclusivo, con piso de tierra, sin disponibilidad de energía eléctrica y con algún nivel de hacinamiento); percepción de ingresos monetarios insuficientes (ingresos hasta 2 salarios mínimos) y residir en localidades pequeñas con menos de 5 mil habitantes. En la tabla 6 se presentan los indicadores que componen el índice de marginación para el 2020 del municipio. En donde se ve que Jalostotitlán cuenta con un grado de marginación Muy Bajo, y que la mayoría de sus carencias son ligeramente similares a las del promedio estatal; destaca que la población de 15 años o más sin educación básica es de 47.69 por ciento, y que el 67.8 por ciento de la población gana menos de dos salarios mínimos.

Mapa 3 Índice de marginación por municipio. Jalisco, 2015



Fuente: IIEG, con base en estimaciones del CONAPO, 2015

Las principales localidades del municipio tienen en su mayoría un grado de marginación muy bajo. En particular se ve que San Gaspar de los Reyes (San Gaspar) tiene los más altos porcentajes de población sin primaria completa (55.7%), mientras que Teocaltitán de Guadalupe presenta los más altos porcentajes de población analfabeta (5.1%), Jardines del Sol [Fraccionamiento IPROVIPE] tiene los más bajos porcentajes de población sin primaria completa (37.9%), por su parte Solidaridad [Fraccionamiento] presenta los más bajos porcentajes de población analfabeta con 2.7% (ver tabla 6).

Tabla 6 Grado de marginación e indicadores sociodemográficos							
Jalostotitlán, 2020							
Municipio / Localidad		Grado	% Población de 15 años o más analfabeta	% Población de 15 años o más sin educación básica	% Población en localidades con menos de 5000 habitantes	% Población ocupada con ingreso de hasta 2 salarios mínimos	% Viviendas particulares habitadas que no disponen de refrigerador
Clave	Nombre						
	Jalisco	Muy Bajo	2.9	29.5	16.2	55.9	
046	Jalostotitlán	Muy Bajo	4.4	47.7	23.8	67.8	
1	Jalostotitlán	Muy bajo	4.2	45.6			3.3
31	Solidaridad [Fraccionamiento]	Muy bajo	2.7	41.0			2.6
66	San Gaspar de los Reyes (San Gaspar)	Muy bajo	5.0	55.7			1.1
76	Teocaltitán de Guadalupe	Muy bajo	5.1	51.4			2.2
39	Jardines del Sol [Fraccionamiento IPROVIPE]	Muy bajo	3.9	37.9			3.5

* Para el cálculo de los índices estatales y municipales, estos indicadores corresponden a los porcentajes de ocupantes en viviendas.

Fuente: Elaborado por el IIEG con base en CONAPO, índice de marginación por localidad, 2020.

Respecto a las carencias en la vivienda, la localidad de Teocaltitán de Guadalupe tiene los más altos porcentajes de viviendas sin excusado con el 1.6%; del mismo modo la localidad de Jalostotitlán tiene los más altos porcentajes de viviendas sin energía eléctrica con el 0.2%; por otra parte, la localidad de Jalostotitlán tiene los más altos porcentajes de viviendas sin agua entubada con el 0.1%; a su vez la localidad de San Gaspar de los Reyes (San Gaspar) tiene los más altos porcentajes de viviendas con piso de tierra con el 1%; finalmente, la localidad de Jardines del Sol [Fraccionamiento IPROVIPE] tiene los más altos porcentajes de viviendas sin refrigerador con el 3.5% (ver tabla 7).

Tabla 7 Grado de marginación e indicadores sociodemográficos

Jalostotitlán, 2010							
Municipio / Localidad		Grado	% Viviendas particulares habitadas sin excusado*	% Viviendas particulares habitadas sin energía eléctrica*	% Viviendas particulares habitadas sin disponibilidad de agua entubada*	**Promedio de ocupantes por cuarto en viviendas particulares habitadas	% Viviendas particulares habitadas con piso de tierra
Clave	Nombre						
	Jalisco	Muy Bajo	0.6	0.3	0.8	14.0	1.7
046	Jalostotitlán	Muy Bajo	0.5	0.3	0.4	12.7	0.6
1	Jalostotitlán	Muy bajo	0.1	0.2	0.1	16.8	0.4
31	Solidaridad [Fraccionamiento]	Muy bajo	0.0	0.0	0.0	18.3	0.4
66	San Gaspar de los Reyes (San Gaspar)	Muy bajo	0.2	0.0	0.0	13.4	1.0
76	Teocaltitán de Guadalupe	Muy bajo	1.6	0.0	0.0	22.4	0.0
39	Jardines del Sol [Fraccionamiento IPROVIPE]	Muy bajo	0.0	0.0	0.0	31.0	0.0

* Para el cálculo de los índices estatales y municipales, estos indicadores corresponden a los porcentajes de ocupantes en viviendas.

** Para el dato estatal y municipal se considera el porcentaje de viviendas con algún nivel de hacinamiento

Fuente: IIEG, con base en CONAPO, Índices de marginación por entidad federativa, municipal y a nivel localidad, 2010 Índices sociodemográficos

Nota: El dato del estado y del municipio es 2015

Índices Sociodemográficos

A manera de recapitulación, el municipio de Jalostotitlán en 2020, ocupaba a nivel estatal el lugar 97 en el índice de marginación con un grado muy bajo, en pobreza multidimensional se localiza en el lugar 84, con el 38.5 por ciento de su población en pobreza moderada y 3.7 por ciento en pobreza extrema; y en cuanto al índice de intensidad migratoria el municipio tiene un grado alto y ocupa el lugar 46 entre todos los municipios del estado (ver tabla 8).

Tabla 8 Población total, grado de marginación e intensidad migratoria y situación de pobreza

Jalostotitlán									
Clave	Municipio	Población	Marginación 2020		Pobreza Multidimensional 2015			Intensidad Migratoria 2010	
			Grado	Lugar	Moderada	Extrema	Lugar	Grado	Lugar
14	Jalisco	8,348,151	Muy Bajo	28	28.4	3.0	7	Alto	13
001	Acatic	23,175	Muy Bajo	54	33.2	3.4	102	Alto	49
008	Arandas	80,609	Muy Bajo	89	38.9	2.9	85	Medio	87
046	Jalostotitlán	32,678	Muy Bajo	97	38.5	3.7	84	Alto	46
048	Jesús María	18,982	Bajo	34	39.0	5.3	72	Alto	41
060	Mexticacán	5,307	Bajo	33	62.5	3.0	9	Muy Alto	4
074	San Julián	16,792	Muy Bajo	101	40.1	2.5	83	Alto	19
078	San Miguel el Alto	31,965	Muy Bajo	81	36.3	3.0	93	Alto	66
093	Tepatitlán de Morelos	150,190	Muy Bajo	116	30.3	2.0	116	Medio	88
111	Valle de Guadalupe	6,627	Muy Bajo	63	36.7	2.0	95	Alto	30
117	Cañadas de Obregón	4,388	Bajo	26	54.3	4.6	21	Muy Alto	3
118	Yahualica de González Gallo	22,394	Muy Bajo	73	40.1	4.0	75	Alto	33
125	San Ignacio Cerro Gordo	18,341	Muy Bajo	75	43.1	4.9	58	Alto	60

Fuente: IIEG, con base en estimaciones del CONEVAL 2015 y CONAPO 2020.

*El dato de Jalisco en Pobreza Multidimensional corresponde a 2020.



IIEG
Instituto de Información
Estadística y Geográfica
de Jalisco

Economía

Jalostotitlán
Diagnóstico del municipio
Agosto 2021

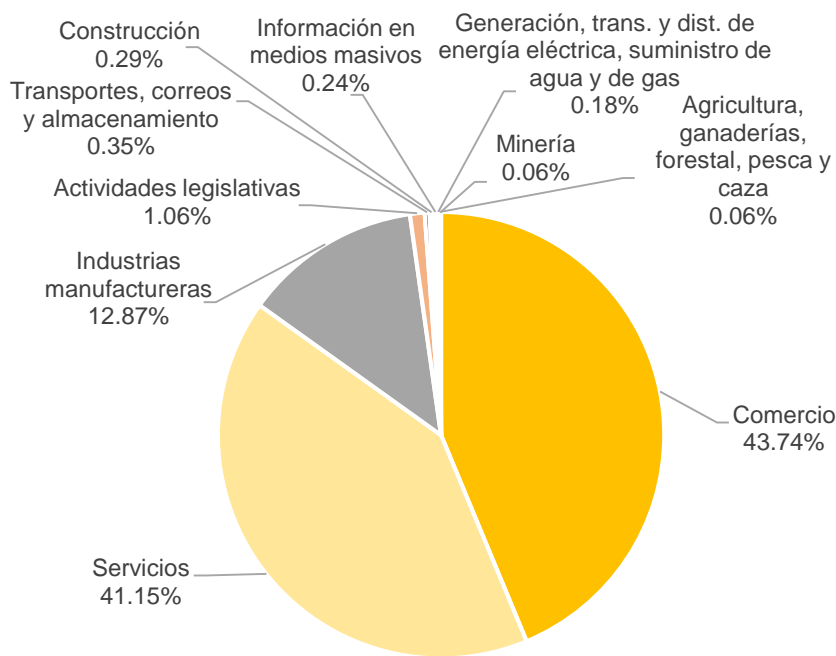


Jalisco
GOBIERNO DEL ESTADO

Número de empresas

Conforme a la información del Directorio Estadístico Nacional de Unidades Económicas (DENUE) de INEGI, el municipio de Jalostotitlán cuenta con 1,701 unidades económicas al mes de mayo de 2021 y su distribución por sectores revela un predominio de establecimientos dedicados al comercio, siendo estos el 43.74% del total de las empresas en el municipio. Ocupa la posición 32 del total de empresas establecidas en el estado y el lugar número 4 en el ranking regional.

Gráfico 1 Distribución de las unidades económicas Jalostotitlán, 2021 / Mayo



Posición en el ranking		
Municipio	Estatad	Regional
Jalostotitlán	32	4

Tabla 1 Composición de las empresas Jalostotitlán, mayo 2021. (Unidades económicas)

Sector	0 a 5 personas	6 a 10 personas	11 a 30 personas	31 a 50 personas	51 a 100 personas	101 a 250 personas	251 y más	Total de unidades económicas
Comercio	700	23	18	1	2	0	0	744
Servicios	630	44	18	4	4	0	0	700
Industrias manufactureras	171	26	13	8	1	0	0	219
Actividades legislativas	11	2	3	1	0	0	1	18
Transportes, correos y almacenamiento	4	2	0	0	0	0	0	6
Construcción	4	0	1	0	0	0	0	5
Información en medios masivos	4	0	0	0	0	0	0	4
Generación, trans. y dist. de energía eléctrica, suministro de agua y de gas	2	0	1	0	0	0	0	3
Agricultura, ganaderías, forestal, pesca y caza	1	0	0	0	0	0	0	1
Minería	1	0	0	0	0	0	0	1
Total	1,528	97	54	14	7	0	1	1,701

Fuente: IIEG, con base en información de INEGI, DENUE.

Valor agregado censal bruto

El valor agregado censal bruto se define como: “*el valor de la producción que se añade durante el proceso de trabajo por la actividad creadora y de transformación del personal ocupado, el capital y la organización (factores de la producción), ejercida sobre los materiales que se consumen en la realización de la actividad económica.*” En resumen, esta variable se refiere al valor de la producción que añade la actividad económica en su proceso productivo.

Los censos económicos 2019, registraron que en el municipio de Jalostotitlán, los tres subsectores más importantes en la generación de valor agregado censal bruto fueron el *Asociaciones y organizaciones, la Industria alimentaria; y el Comercio al por mayor de materias primas agropecuarias y forestales, para la industria, y materiales de desecho*, que generaron en conjunto el 21.6% del total del valor agregado censal bruto registrado en 2019 en el municipio.

El subsector de *Asociaciones y organizaciones*, que concentró el 10.2% del valor agregado censal bruto en 2019, registró el mayor crecimiento real pasando de 245 mil pesos en 2014 a 208 millones 104 mil pesos en 2019.

Tabla 2. Subsectores con mayor valor agregado censal bruto (VACB)				
Jalostotitlán, 2014 y 2019. (Miles de pesos a precios de 2018).				
Subsector	2014	2019	% Part. 2019	Var % 2014-2019
Asociaciones y organizaciones	245	208,104	10.2%	84,754.7%
Industria alimentaria	54,833	122,979	6.0%	124.3%
Comercio al por mayor de materias primas agropecuarias y forestales, para la industria, y materiales de desecho	37,881	110,208	5.4%	190.9%
Comercio al por menor en tiendas de autoservicio y departamentales		78,645	3.8%	
Curtido y acabado de cuero y piel, y fabricación de productos de cuero, piel y materiales sucedáneos	32,386	43,107	2.1%	33.1%
Comercio al por menor de vehículos de motor, refacciones, combustibles y lubricantes	33,993	37,892	1.9%	11.5%
Comercio al por menor de abarrotes, alimentos, bebidas, hielo y tabaco	65,565	35,043	1.7%	-46.6%
Servicios de preparación de alimentos y bebidas	21,234	34,293	1.7%	61.5%
Fabricación de prendas de vestir	10,494	24,555	1.2%	134.0%
Servicios de reparación y mantenimiento	9,796	15,413	0.8%	57.3%
Servicios educativos	10,128	15,014	0.7%	48.2%
Otros	160,086	1,318,823	64.5%	723.8%
Total	436,641	2,044,076	100.0%	368.1%

Fuente: IIEG, con base en datos de INEGI, Censos Económicos.

Nota: Por el principio de confidencialidad muchos subsectores no presentan datos, por lo tanto, solo se muestran 11 subsectores que tienen información.

Empleo

Trabajadores asegurados en el IMSS Por grupo económico

Para julio de 2021 el IMSS reportó un total de 2,679 trabajadores asegurados, lo que representó para el municipio de Jalostotitlán un incremento anual de 86 trabajadores en comparación con el mismo mes de 2020, debido al aumento del registro de empleo formal algunos de sus grupos económicos, principalmente en la *compraventa de gases, combustibles y lubricantes*.

En función de los registros del IMSS el grupo económico que más empleos presentó dentro del municipio de Jalostotitlán fue el de *fabricación de alimentos*, ya que en julio de 2021 registró un total de 364 trabajadores concentrando el 13.59% del total de asegurados en el municipio.

El segundo grupo económico con más trabajadores asegurados fue el de *servicios de administración pública y seguridad social*, que para julio de 2021 registró 353 empleos formales que representan el 13.18% del total de asegurados a dicha fecha.

Tabla 3 Trabajadores asegurados										
Jalostotitlán, Jalisco 2015-julio 2021										
Grupo económico	2015	2016	2017	2018	2019	2020	julio 2020	julio 2021	variación absoluta jul 2021 / jul 2020	% part jul 2021
Fabricación de alimentos	238	283	331	317	351	354	363	364	1	13.59%
Servicios de administración pública y seguridad social	337	329	335	324	349	360	363	353	-10	13.18%
Compraventa de gases, combustibles y lubricantes	120	136	151	193	199	253	246	306	60	11.42%
Compraventa de alimentos, bebidas y productos del tabaco	157	171	186	183	212	233	220	275	55	10.27%
Fabricación de productos metálicos; excepto maquinaria y equipo	187	184	155	140	175	193	221	259	38	9.67%
Compraventa de materias primas, materiales y auxiliares	84	89	115	116	154	176	166	173	7	6.46%
Construcción de edificaciones y de obras de ingeniería civil	42	85	85	67	104	46	78	165	87	6.16%
Ganadería	64	71	72	75	105	96	100	102	2	3.81%
Servicios de enseñanza, investigación científica y difusión cultural	95	94	96	98	100	85	97	80	-17	2.99%
Transporte terrestre	60	59	66	66	59	72	80	79	-1	2.95%
Fabricación de calzado e industria del cuero	95	96	92	94	85	79	79	78	-1	2.91%
Confección de prendas de vestir y otros artículos confeccionados con textiles y otros materiales; excepto calzado	158	147	142	149	147	75	62	70	8	2.61%
Otros	502	561	544	552	523	527	518	375	-143	14.00%
Total	2,139	2,305	2,370	2,374	2,563	2,549	2,593	2,679	86	100.00%

Fuente: IIEG, con base en información del IMSS.

Trabajadores asegurados en el IMSS Región Altos Sur

En julio de 2021, Jalostotitlán se presenta como el quinto municipio, dentro de la región Altos Sur, con mayor número de trabajadores concentrando el 3.96% del total.

De julio de 2020 a julio de 2021 el municipio de Jalostotitlán registró un incremento anual en el número de trabajadores asegurados en la región Altos Sur, pasando de 2,593 asegurados en 2020 a 2,679 asegurados en 2021, un aumento de 86 empleos formales durante el total del periodo.

Tabla 4 Trabajadores asegurados										
Región Altos Sur, Jalisco 2015-julio 2021										
Municipio	2015	2016	2017	2018	2019	2020	julio 2020	julio 2021	variación absoluta jul 2021 / jul 2020	% part jul 2021
Tepatitlán de Morelos	28,359	29,371	30,265	32,752	35,569	36,514	36,805	37,237	432	55.08%
Arandas	9,225	9,266	9,817	10,278	10,942	11,603	10,844	12,778	1,934	18.90%
Acatic	3,495	3,849	4,364	4,665	4,775	4,685	4,761	4,690	-71	6.94%
San Miguel el Alto	3,786	3,836	3,814	3,732	3,752	3,723	3,698	3,997	299	5.91%
Jalostotitlán	2,139	2,305	2,370	2,374	2,563	2,549	2,593	2,679	86	3.96%
Valle de Guadalupe	1,470	1,474	1,566	1,720	1,842	1,972	1,930	2,077	147	3.07%
Jesús María	1,525	1,663	1,672	1,719	1,816	1,735	1,787	1,738	-49	2.57%
San Ignacio Cerro Gordo	781	782	800	639	652	663	675	923	248	1.37%
San Julián	577	642	680	744	801	820	842	854	12	1.26%
Yahualica de González Gallo	455	431	522	527	683	631	654	572	-82	0.85%
Cañadas de Obregón	25	20	17	14	13	46	14	47	33	0.07%
Mexticacán	7	11	11	15	13	52	48	13	-35	0.02%
Total	51,844	53,650	55,898	59,179	63,421	64,993	64,651	67,605	2,954	100.00%

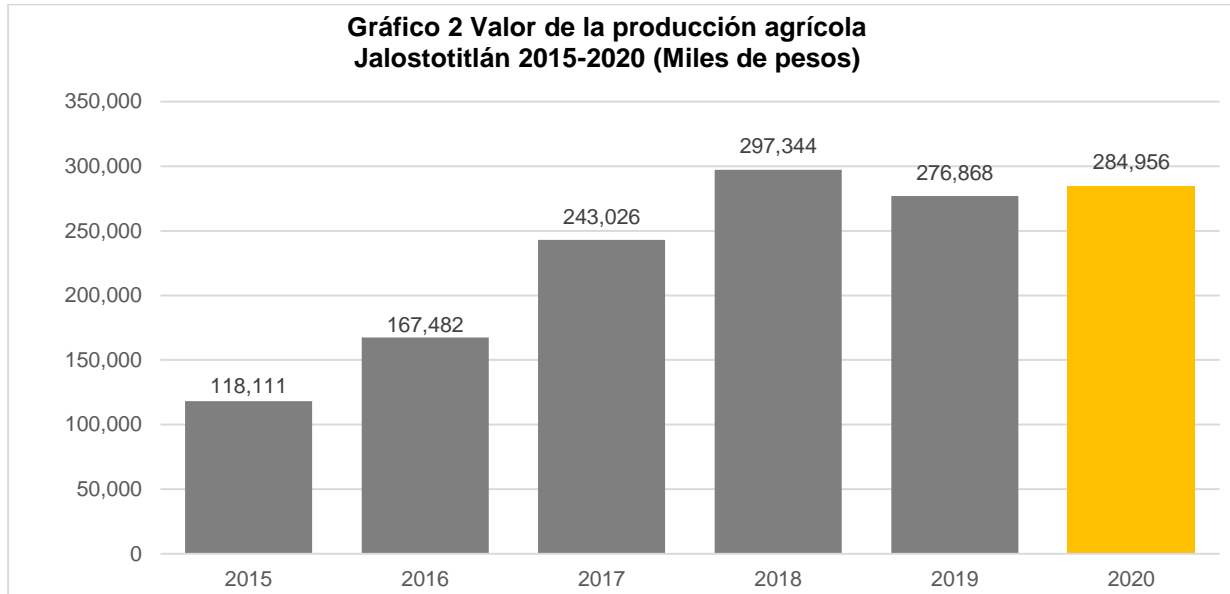
Fuente: IIEG, con base en información del IMSS.

Da click en la siguiente liga para consultar la información de empleo formal (IMSS), que se genera de manera mensual: https://iieg.gob.mx/ns/?page_id=18817

Así mismo puede consultar en la siguiente liga los indicadores municipales: https://iieg.gob.mx/ns/?page_id=17139

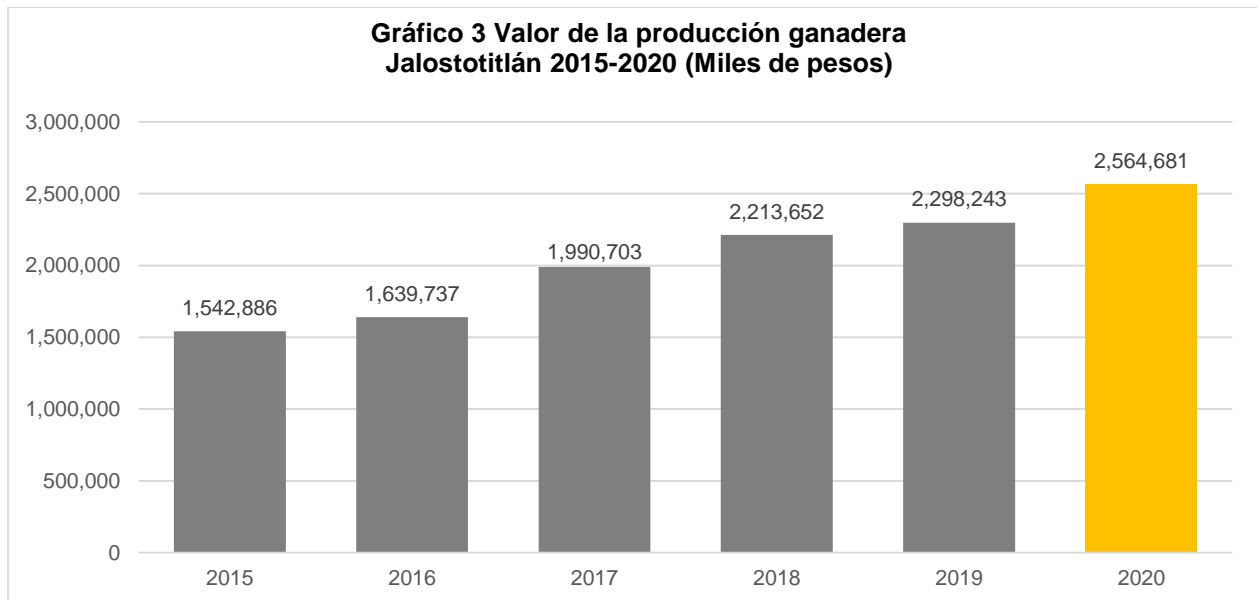
Agricultura y ganadería

El valor de la producción agrícola en Jalostotitlán ha presentado diversas fluctuaciones durante el periodo 2015–2020, habiendo registrado su nivel más alto en 2018. El valor de la producción agrícola de Jalostotitlán de 2020, representó el 0.40% del total estatal, alcanzando un monto de 284,956 miles de pesos para ese año.



Fuente: IIEG, con base en información del SIAP / SAGARPA

El valor de la producción ganadera en Jalostotitlán ha reflejado una tendencia al alza durante el periodo 2015-2020, siendo el ejercicio de 2020 el año en el que se ha registrado el mayor nivel en el municipio. En 2020, el valor de la producción ganadera de Jalostotitlán representó el 2.54% del total estatal, alcanzando un monto de 2,564,681 miles de pesos para ese año.



Fuente: IIEG, con base en información del SIAP / SAGARPA



IIEG
Instituto de Información
Estadística y Geográfica
de Jalisco

Gobierno y Seguridad

Jalostotitlán
Diagnóstico del municipio
Agosto 2021



Jalisco
GOBIERNO DEL ESTADO

Desarrollo institucional

El Índice de Desarrollo Municipal (IDM) mide el progreso de un municipio en cuatro dimensiones del desarrollo: social, económica, ambiental e institucional, con la finalidad de presentar una evaluación integral de la situación de cada uno de éstos. El IDM parte de tres premisas vinculadas con el concepto de desarrollo humano, según el cual, el principal objetivo es beneficiar a las personas; las actividades de los gobiernos afectan el nivel de desarrollo de sus comunidades y que el desarrollo sostenible posibilita el bienestar de los individuos a largo plazo (ver detalles [aquí](#)).

En los apartados anteriores ya se ha hecho referencia al desarrollo social, económico y del medio ambiente; finalmente en esta sección se aborda el componente institucional (Índice de Desarrollo Municipal Institucional; IDM-I), que mide el desempeño de las instituciones gubernamentales de un municipio a través de cuatro rubros que contemplan el esfuerzo tributario, la transparencia, la participación electoral y la seguridad.

En la construcción del IDM se decidió incluir cuatro variables para medir el desarrollo institucional de los municipios de Jalisco, tal y como se muestra en las dos tablas siguientes, por medio del porcentaje de participación ciudadana en elecciones; la evaluación del cumplimiento de la publicación de información fundamental y de la obligación de la atención a las solicitudes de información; el porcentaje de ingresos propios por municipio y el número de delitos del fuero común por cada mil habitantes.

¹En ediciones anteriores se incluía el número de empleados municipales per cápita. Esta información se muestra más adelante en esta sección, pero ya no es considerada para la elaboración del IDM-I

Tabla 1. Desarrollo institucional de los municipios en el contexto estatal con base en cinco indicadores

Jalostotitlán, Región Altos sur (Parte I)					
Clave	Municipio	Porcentaje de participación ciudadana en elecciones 2021		Evaluación del cumplimiento de la publicación de información fundamental 2016	
		Valor municipal	Lugar estatal	Valor municipal	Lugar estatal
1	Acatic	53.09	85	12.5	46
8	Arandas	51.79	90	0.00	96
46	Jalostotitlán	48.37	104	18.75	35
48	Jesús María	50.46	96	18.75	35
60	Mexxicacán	58.79	62	0.00	96
74	San Julián	65.47	39	37.50	14
78	San Miguel el Alto	71.55	14	18.75	35
93	Tepatitlán de Morelos	67.35	32	18.75	35
111	Valle de Guadalupe	46.99	109	6.25	90
117	Cañadas de Obregón	59.40	61	12.50	46
118	Yahualica de González Gallo	55.66	71	12.50	46
125	San Ignacio Cerro Gordo	47.88	106	25.00	26

Fuente: Elaborado por el IIEG, con base en los resultados electorales de las elecciones municipales de 2021, del IEPC; la Estadística de Finanzas Públicas Estatales y Municipales (EFIPEM), Base de Delitos del Fuero Común del Secretariado Ejecutivo del Sistema Nacional de Seguridad Pública, Encuesta Intercensal 2015 del INEGI y las evaluaciones del ITEI de 2016.

En el caso de Jalostotitlán, en 2021 registró una participación electoral del 48.37%, que lo coloca en el lugar 104 de los 125 municipios. Lo que significa que tiene una baja participación electoral en comparación con otras municipalidades del estado. Por otra parte, en 2016 con una calificación de 18.75% en materia de cumplimiento en las obligaciones de transparencia, el municipio se colocó en el lugar 35, lo que muestra el grado de compromiso de una administración en publicar y mantener actualizada la información, en particular, la correspondiente a los rubros financieros y regulatorios; así como la mejora en su accesibilidad y un adecuado manejo y protección de la información confidencial. Esto en el marco del cumplimiento del derecho de acceso a la información pública.

Asimismo, en el ámbito de las finanzas municipales, el 26.02% de los ingresos de Jalostotitlán se consideran propios; esto significa que fueron generados mediante sus propias estrategias de recaudación, lo que posiciona al municipio en el lugar 25 en el ordenamiento de este indicador respecto a los demás municipios del estado. Mientras que en la cuestión de seguridad, en 2020 el municipio registró una tasa de 7.95 delitos por cada cien mil habitantes, que se traduce en el lugar 82 en el contexto estatal, siendo el lugar uno, el municipio más seguro en función de esta tasa.

Considerando los cuatro indicadores, Jalostotitlán obtiene un desarrollo institucional Medio con un IDM-I de 36.29, que lo coloca en el sitio 57 del ordenamiento estatal. Donde el primer lugar lo tiene Tlajomulco de Zúñiga y el último, Juanacatlán.

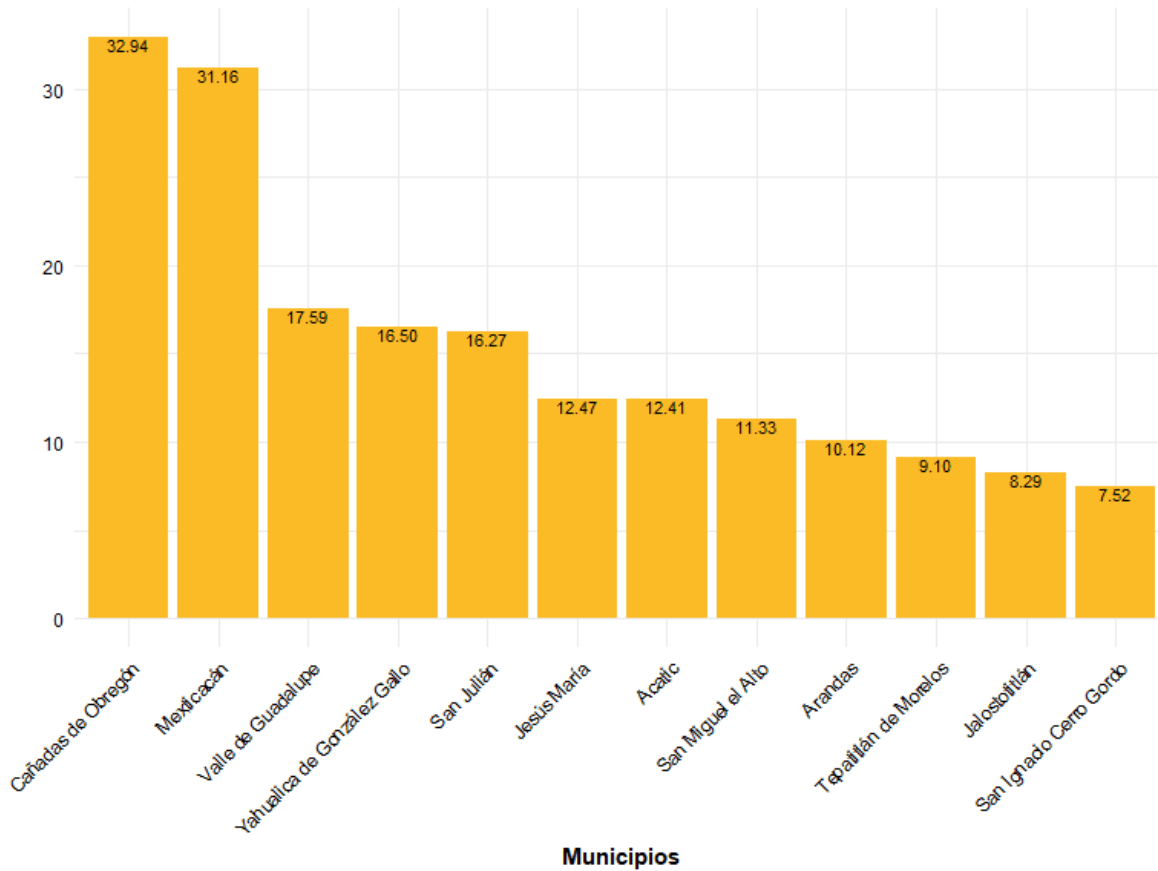
Tabla 2. Desarrollo institucional de los municipios en el contexto estatal con base en cinco indicadores

Jalostotitlán, Región Altos sur (Parte II)								
Clave	Municipio	Porcentaje de ingresos propios		Delitos del fuero común por cada 1,000 habitantes 2020		IDM-Institucional		
		Valor municipal	Lugar estatal	Valor municipal	Lugar estatal	Índice	Grado	Lugar estatal
1	Acatic	25.3	26	8.9	93	35.12	Medio	76
8	Arandas	22.65	40	8.88	92	31.57	Muy bajo	109
46	Jalostotitlán	26.02	25	7.95	82	36.29	Medio	57
48	Jesús María	20.39	49	6.03	55	36.25	Medio	59
60	Mexxicacán	10.52	95	3.47	24	32.75	Bajo	98
74	San Julián	22.23	42	3.82	28	45.02	Muy alto	8
78	San Miguel el Alto	17.54	60	7.98	84	38.29	Alto	36
93	Tepatitlán de Morelos	31.35	10	10.31	100	40.16	Muy alto	18
111	Valle de Guadalupe	22.64	41	9.88	98	31.16	Muy bajo	112
117	Cañadas de Obregón	11.27	90	3.15	17	35.81	Medio	63
118	Yahualica de González Gallo	23.25	36	6.22	58	36.77	Medio	51
125	San Ignacio Cerro Gordo	20.71	48	6.78	64	36.60	Medio	54

Fuente: Elaborado por el IIEG, con base en los resultados electorales de las elecciones municipales de 2021, del IEPC; la Estadística de Finanzas Públicas Estatales y Municipales (EFIPEM), Base de Delitos del Fuero Común del Secretariado Ejecutivo del Sistema Nacional de Seguridad Pública, Encuesta Intercensal 2015 del INEGI y las evaluaciones del ITEI de 2016.

En lo que respecta a los empleados que laboraron en las instituciones de la administración pública municipales, en 2018 Jalostotitlán tenía una tasa de 8.29 empleados municipales por cada mil habitantes, por lo que ocupó el sitio 2 de 12 de municipios con la menor tasa en la región, mientras que a nivel estatal ocupó la posición 17.

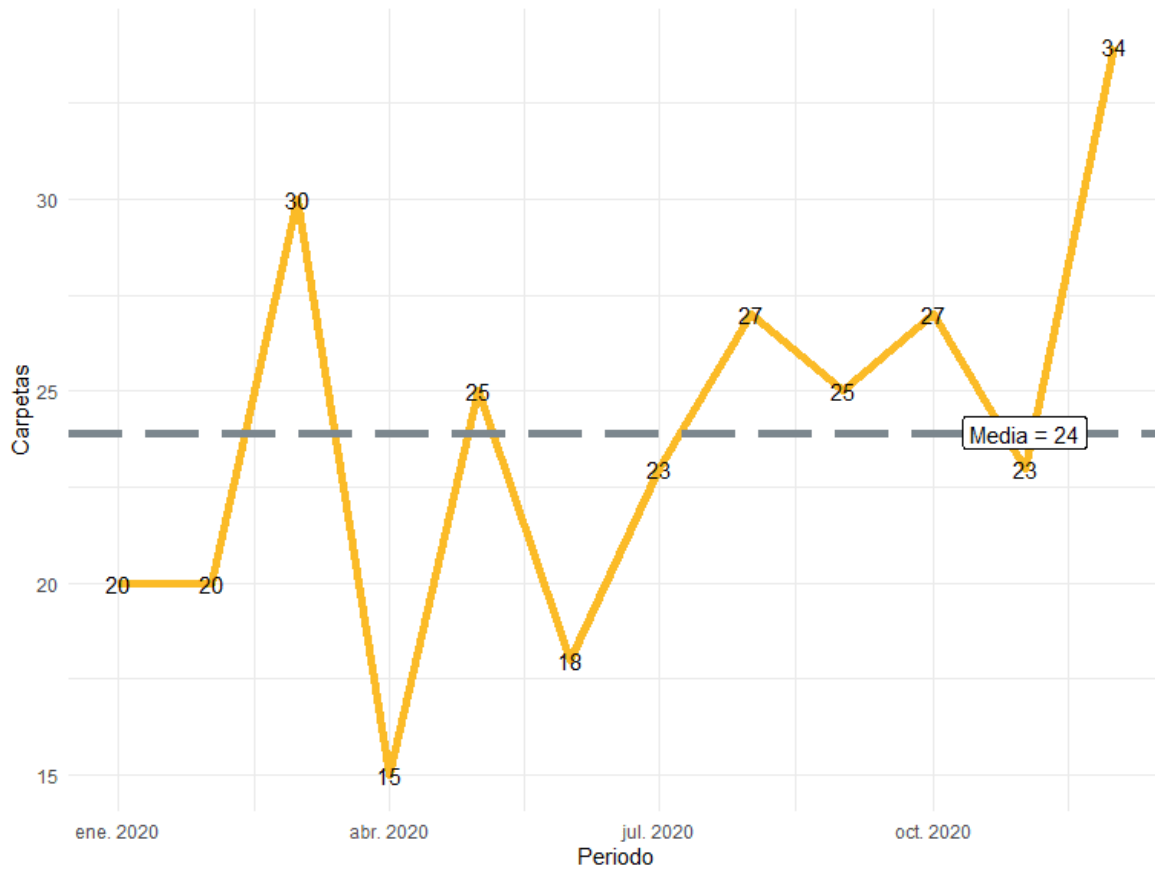
Gráfica 1. Empleados que laboraron en las administraciones públicas municipales en la región Altos sur, 2018



Fuente: Elaborado por el IIEG con datos del Censo Nacional de Gobiernos Municipales y Demarcaciones Territoriales de la Ciudad de México 2019, de INEGI.

Durante el 2020, se abrieron un total de 287 carpetas de investigación, de las cuales 128 se aperturaron en el primer semestre, mientras que en los siguientes seis meses fueron 159. Diciembre es el mes con más casos con 34 indagaciones. Abril es el mes con la menor cantidad de carpetas abiertas con 15. El promedio de carpetas abiertas por mes en el municipio es de 24.

Gráfica 2. Cantidad de carpetas de investigación por mes, Jalostotitlán 2020

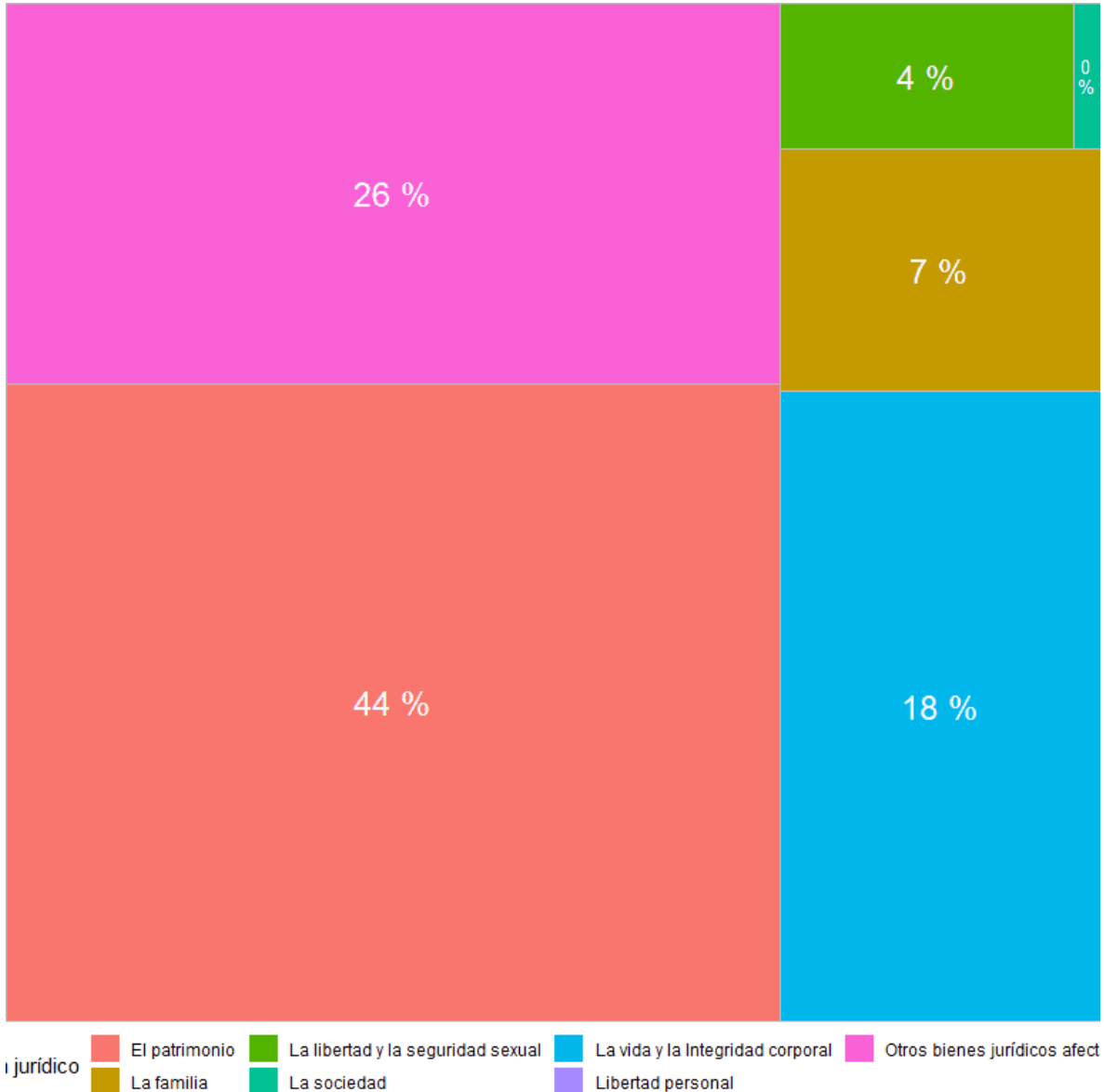


Fuente: Elaborado por el IIEG con datos del Secretariado Ejecutivo del Sistema Nacional de Seguridad Pública

En la siguiente liga podrás consultar la información actualizada mensualmente de las carpetas de investigación: https://iieg.gob.mx/ns/?page_id=22174

En Jalostotitlán durante el 2020, el 44% de los delitos afectaron al bien jurídico del patrimonio seguido de otros bienes jurídicos afectados con 26% y el tercer bien jurídico con mayor afectación fue la vida y la integridad corporal con 18%. (Gráfica 3).

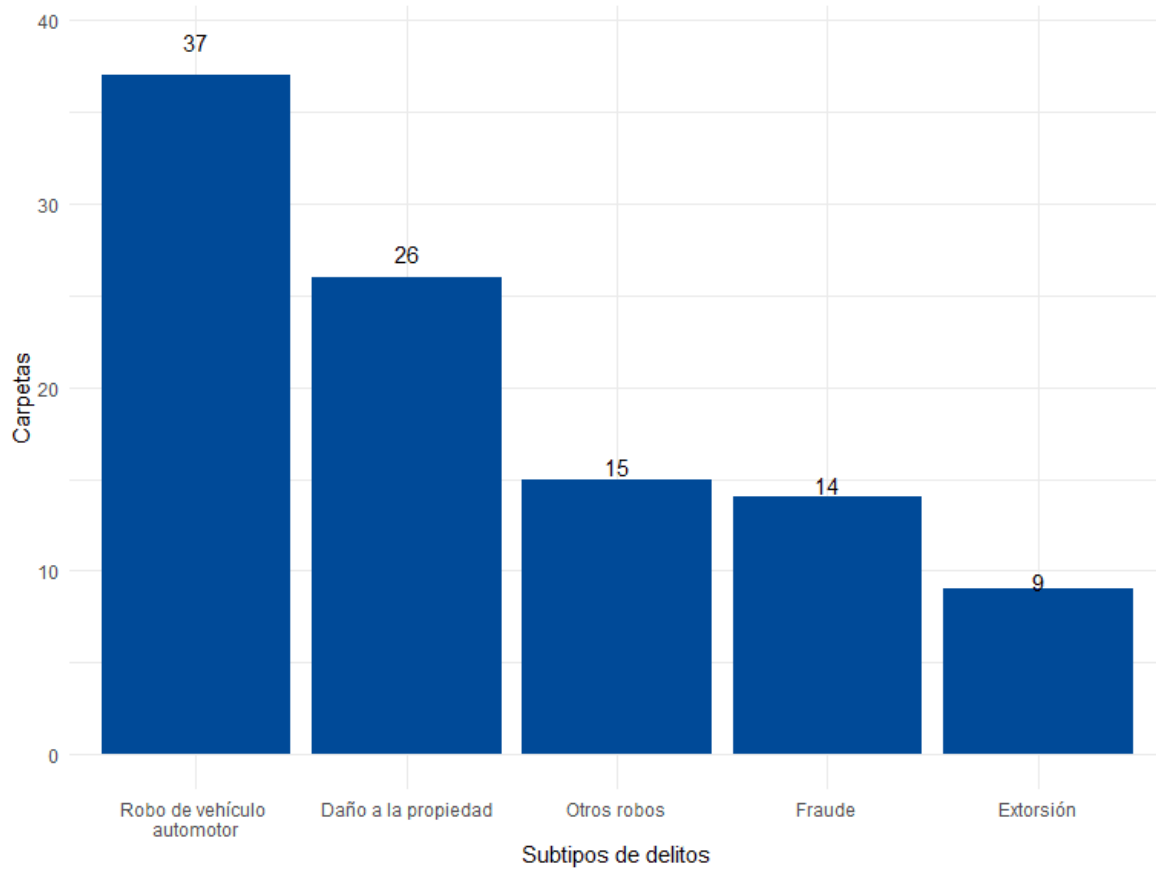
Gráfica 3. Distribución porcentual de los bienes jurídicos afectados, Jalostotitlán 2020



Fuente: Elaborado por el IIEG con datos del Secretariado Ejecutivo del Sistema Nacional de Seguridad Pública

Con relación al bien jurídico del patrimonio que fue el más afectado en 2020 en el municipio, robo de vehículo automotor fue el subtipo de delito que abrió más carpetas con 37; en segundo puesto, daño a la propiedad con 26 seguido de otros robos con 15 casos. (Gráfica 4).

Gráfica 4. Cantidad de carpetas por los 5 subtipos de delitos que afectaron más a el patrimonio, Jalostotitlán 2020



Fuente: Elaborado por el IIEG con datos del Secretariado Ejecutivo del Sistema Nacional de Seguridad Pública

Directorio municipal



Presidente Municipal Jalostotitlán

Jose Álvarez Campos

Domicilio

Calle González Hermosillo No. 64, Col. Centro, C.P. 47120, Jalostotitlán, Jalisco

Teléfono

(431) 746 4500 / 746 0653

Síndico (a)

Laura Hortencia Lomelí Sánchez

Regidores (as)

Roberto Alejandro Reynoso González
Nazareth Elena Jiménez Manríquez
Ramiro Reynoso Jiménez
Maria De La Asunción González Reynoso
Ulises Suarez Gutiérrez
Arcelia Pérez Martín
Daniel Enríquez Gutiérrez
Alejandro Romo Rodríguez
Georgina De La Asunción Reynoso Reynoso

Partido Político


Partido Revolucionario Institucional (PRI)


www.ieg.gob.mx



IEG Jalisco

Calzada de los Pirules 71 Col. Ciudad Granja
C.P. 45010, Zapopan, Jalisco, México.

 contacto@ieg.gob.mx

 **33377-71770**



IEG
Instituto de Información
Estadística y Geográfica
de Jalisco

