



IIEG

Instituto de Información
Estadística y Geográfica
de Jalisco

Ixtlahuacán de los Membrillos

Diagnóstico municipal

Agosto 2021



Jalisco
GOBIERNO DEL ESTADO

IXTLAHUACÁN DE LOS MEMBRILLOS

DIAGNÓSTICO DEL MUNICIPIO

AGOSTO 2021

HISTORIA	3
Toponimia	
Contexto histórico	
GEOGRAFÍA Y MEDIO AMBIENTE	6
Geografía	
Uso de suelo y vegetación	
Áreas naturales protegidas y humedales	
Diversidad ecosistémica	
Sequía	
Precipitación	
Recursos hídricos	
Infraestructura	
DEMOGRAFÍA Y SOCIEDAD	25
Aspectos demográficos	
Intensidad migratoria	
Pobreza multidimensional	
Marginación	
Índices sociodemográficos	
ECONOMÍA	37
Número de empresas	
Valor agregado censal bruto	
Empleo	
Agricultura y ganadería	
GOBIERNO Y SEGURIDAD	44
Desarrollo institucional	
Incidencia delictiva	
Directorio municipal	

[Consulta la información municipal en línea](#)



IIEG
Instituto de Información
Estadística y Geográfica
de Jalisco

Historia

Ixtlahuacán de los Membrillos
Diagnóstico del municipio
Agosto 2021

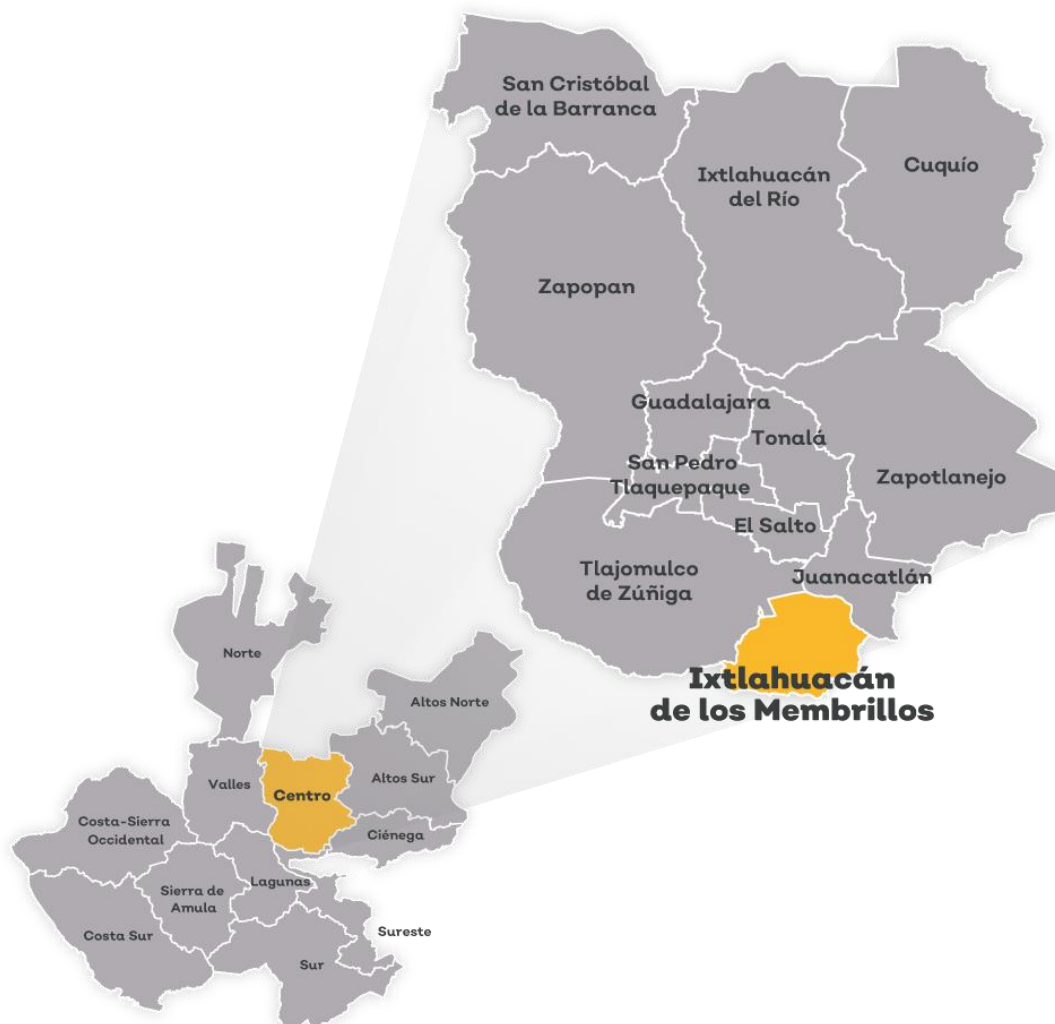


Jalisco
GOBIERNO DEL ESTADO

Toponimia

Hay varias interpretaciones o significados de la palabra Ixtlahuacán. La primera de ellas explica que dicha palabra está compuesta de dos vocablos diferentes “Ixtla” de Ixtlacateotl, que era la deidad imperante en ese entonces y “huacan” de Chimalhuacan, que era el nombre de toda esta extensa comarca. Otras de las interpretaciones que se dan al nombre son “lugar desde donde se alcanza a ver lejos”, “llanura con agua” y “lugares llanos”

Figura 1. Ixtlahuacán de los Membrillos, Jalisco.
Localización geográfica.



Fuente: IIEG, Instituto de Información Estadística y Geográfica del Estado de Jalisco, “Mapa General del Estado de Jalisco, 2012”

Contexto histórico

En 1510 Caltzontzin, rey de los tarascos, declaró la guerra a varios pueblos vecinos con el propósito de apoderarse de las playas salitrosas de Sayula. Caltzontzin envió dos ejércitos: uno a Tonalá, que derrotó a la reina Cihuapilli Tzapotzintli, y el otro a Sayula que derrotó al Tlatoani Cuautoma en Acatlán, quien retiró a Cocollan. El rey de Colima, ayudado por Cuautoma de Sayula; Minotlayoca de Zapotlán; Copaya de Autlán; Tzitali de Zacoalco; Opochtli de Poncitlán; y otros, derrotaron a los tarascos en las playas de Zacoalco en 1510, al mismo tiempo que otro ejército al mando de Coyotl, ayudado por varios los jefes Atoloch, Pitaloc, Pilili, Totoc y Tepotzin, derrotaron a otro grupo de tarascos en Tlajomulco. Opochtli y Tepotzin eran de Poncitlán.

Terminada la Guerra del Salitre el Jefe Opochtli regresó a Poncitlán, a Tepotzin se le otorgaron tierras en Tlajomulco que luego le fueron quitadas, disgustado partió con un reducido número de personas hacia el sur, bordeando la laguna de Cajititán y tomando rumbo hacia el sureste se establecieron en un paraje conocido ahora como “El Varal”. Solo unas dos familias procedentes de Cutzalan se establecieron aquí, al pie del cerro, cerca de un manantial llamado “El Ojo de Agua” a este lugar, hasta 1537, se le conoció como Tepeyamatlaxtzonzintla, “donde el pajarillo canta dulcemente”.

En la fundación de Ixtlahuacán no intervinieron, para nada los españoles. Los primeros habitantes de lo que ya fue Ixtlahuacán, cultivaron la tierra, plantaron árboles frutales, trabajaron el barro, la madera y el carrizo, criaron animales y practicaron la cacería. Poco tiempo después el jefe tecuexe Chapalac, quien ya bautizado se llamó Martín, con un reducido grupo de seguidores se separó de Ixtlahuacán y, dirigiéndose primero hacia el oriente y luego hacia el sur, llegaron a lo que ahora es Chapala. El agregado “de los Membrillos” que ostenta el nombre de la población, se debe a la gran cantidad de huertas que existían de ese frutal. Se desconoce el decreto por el cual fue erigido en municipio, pero el 27 de marzo de 1824 ya lo menciona como tal; y en el mismo se dispuso que perteneciera al Departamento de Chapala.

Desde 1825 perteneció al Tercer Cantón de La Barca hasta 1878 en que pasa a depender de Primer Cantón de Guadalajara; en 1896 fue segregado de éste e incorporado al Departamento de Ocotlán cuando este se creó. A fines de ese año pasaría a formar parte del naciente Séptimo Cantón de Chapala. El 15 de enero de 1938 y por decreto, la comisaría de Atequiza pasó a este municipio segregado del de Poncitlán.



IIEG
Instituto de Información
Estadística y Geográfica
de Jalisco

Geografía y Medio Ambiente

Ixtlahuacán de los Membrillos
Diagnóstico del municipio
Agosto 2021



Jalisco
GOBIERNO DEL ESTADO

Geografía

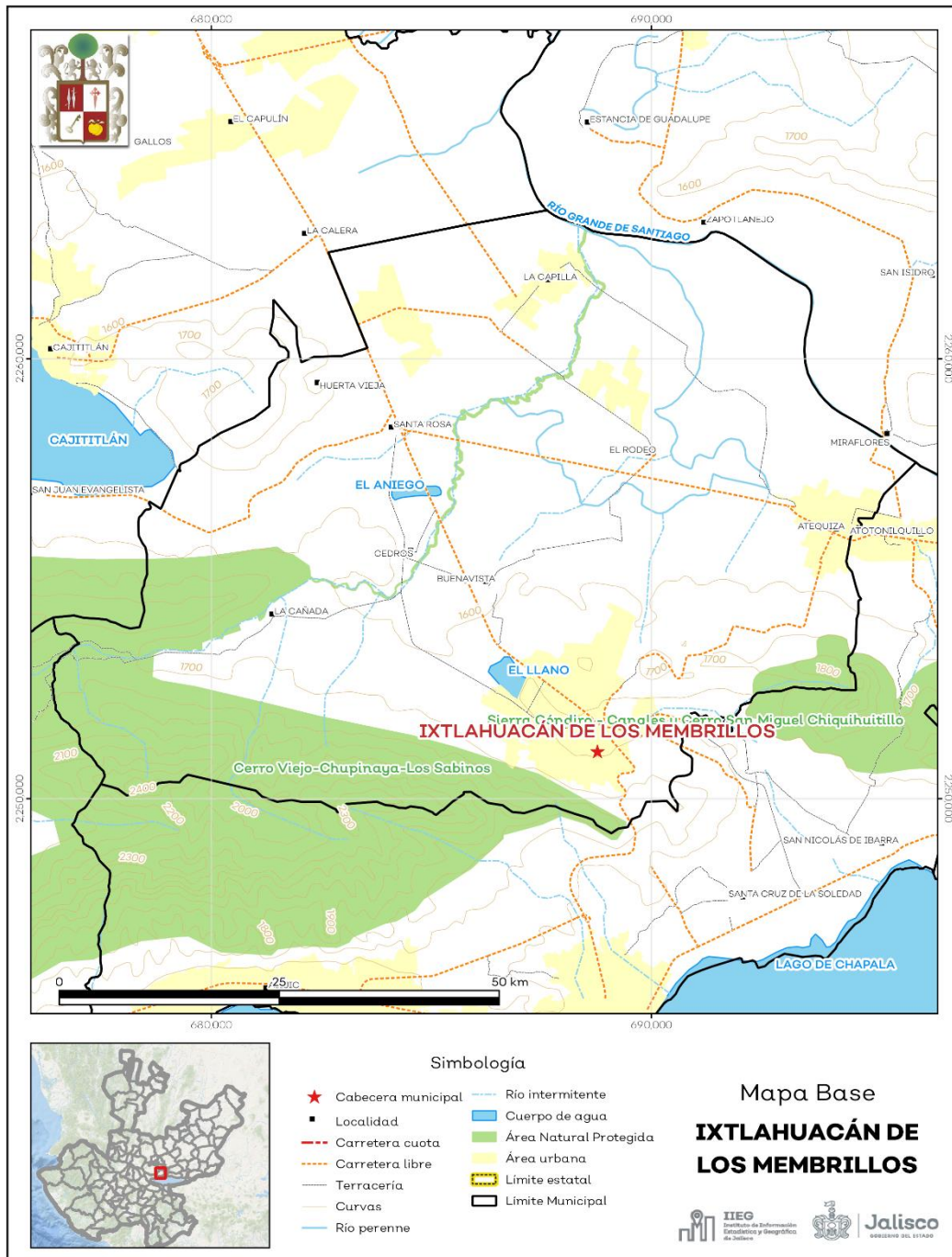
El municipio de Ixtlahuacán de los Membrillos se localiza en la región Centro del estado de Jalisco. Sus municipios colindantes son Jocotepec, Juanacatlán, Chapala y Tlajomulco de Zúñiga (ver mapa 1). Tiene una extensión territorial de 184.32 kilómetros cuadrados.

Su cabecera municipal se localiza en las coordenadas 20°20'53.88" latitud norte y -103°11'29.76" de longitud oeste, a una altura de 1,593 metros sobre el nivel del mar (msnm). El territorio municipal, tiene alturas entre los 1,510 y 2,450 msnm; y una pendiente plana menor a 5 grados.

La mayor parte del municipio tiene un clima semicálido semihúmedo. La temperatura media anual es de 19.6 °C, y su temperatura mínima y máxima promedio oscila entre los 9°C y 29.9°C. La precipitación media anual es de 944 milímetros (mm) mientras que la precipitación promedio acumulada es de 658.39 mm.

El municipio está constituido por roca tipo basalto en su mayor parte y aluvial. Los suelos dominantes pertenecen al tipo vertisol y feozem (ver tabla 1).

Mapa 1. Base



Fuente: IIEG, con base en topografía INEGI, CONANP 2015, Marco Geoestadístico INEGI 2020 y Mapa General del Estado de Jalisco 2012

Tabla 1 Medio físico		
Ixtlahuacán de los Membrillos, Jalisco		
Medio físico	Descripción	
Superficie municipal (km ²)	184	El municipio de Ixtlahuacán de los Membrillos tiene una superficie de 184Km ² . Por su superficie se ubica en la posición 110 con relación al resto de los municipios del estado.
Altura (msnm)	Mínima municipal	1,510
	Máxima municipal	2,450
	Cabecera municipal	1,593
Pendientes (%)	Planas (< 5°)	66.1
	Lomerío (5° - 15°)	19.7
	Montañosas (> 15°)	14.2
Clima (%)	Semicálido semihúmedo	100.0
Temperatura (°C)	Máxima promedio	29.9
	Mínima promedio	9.0
	Media anual	19.6
Precipitación (mm)	Media anual	944
	Basalto	41.1
	Aluvial	34.1
	Toba	10.5
	Arenisca - Conglomerado	8.6
	Andesita	5.5
	Brecha volcánica	0.2
Tipo de suelo (%)	Vertisol	69.9
	Feozem	24.1
	Litosol	5.1
	Fluvisol	0.5
	Regosol	0.5
Cobertura de suelo (%)	Agricultura	65.4
	Asentamiento humano	6.1
	Bosque	15.6
	Cuerpo de agua	0.8
	Pastizal	4.8
	Sin vegetación aparente	1.5

Fuente: IIEG, con base en: Geología, Edafología, esc. 1:50,000 y Uso de Suelo y Vegetación SVI, esc. 1:250,000, INEGI. Clima, CONABIO. Tomo 1 Geografía y Medio Ambiente de la Enciclopedia Temática Digital de Jalisco. MDE y MDT del conjunto de datos vectoriales, esc. 1:50,000, INEGI. Mapa General del Estado de Jalisco 2012.

Uso de suelo y vegetación

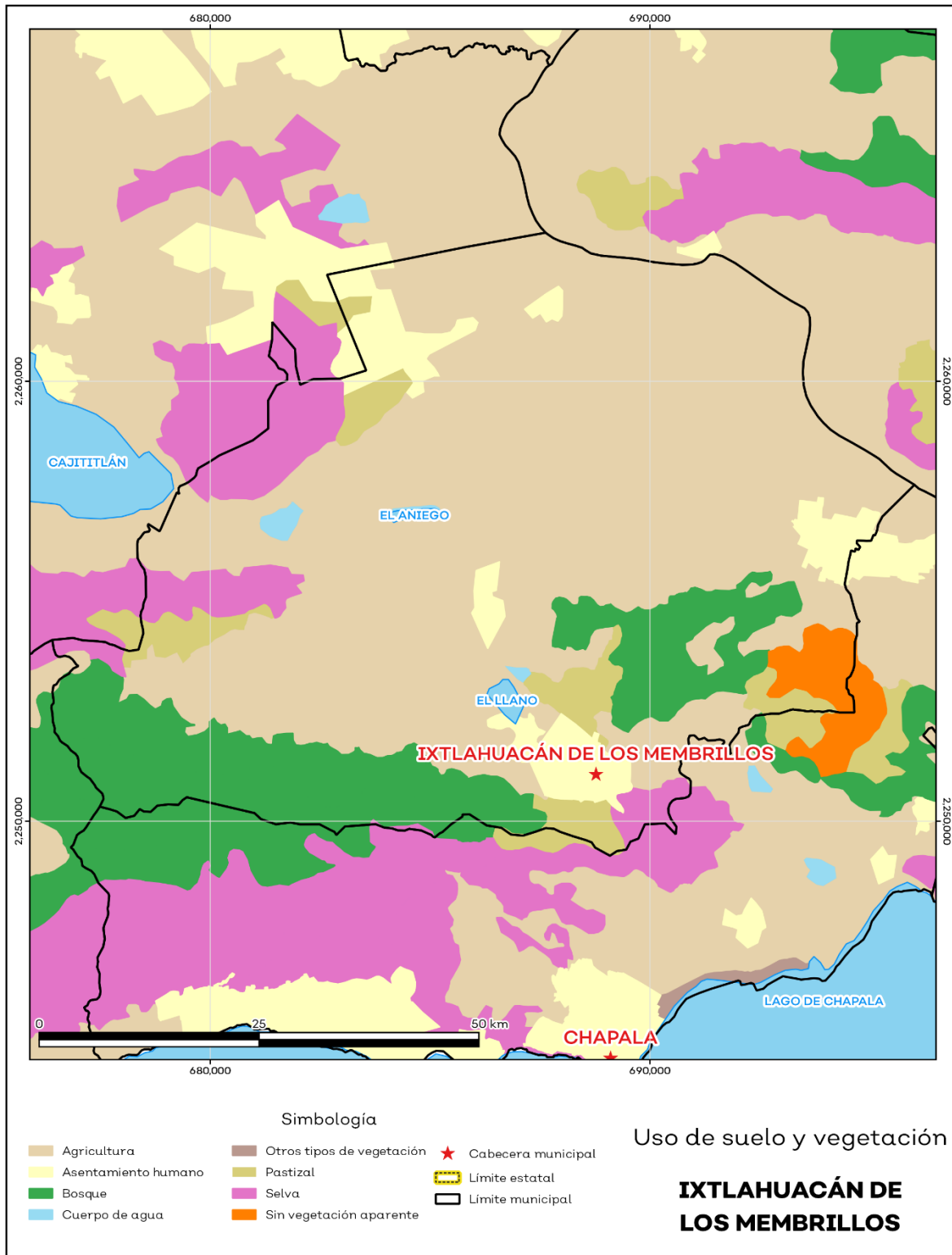
La cobertura del suelo predominante en el municipio es agricultura con un 65.4% de su superficie, seguida de bosque con 15.6%, los asentamientos humanos solo ocupan el 6.1% del territorio total (ver mapa 2).

La superficie arbórea municipal representa el 4.8% de los cuales el 4.8% corresponde a la vegetación arbórea primaria, la cual no presenta una alteración respecto a su estado natural, y no hay vegetación arbórea secundaria, que debido a perturbaciones ha sido modificada y muestra un proceso de sucesión vegetal (ver tabla 2).

Tabla 2 Cobertura Arbórea		
Ixtlahuacán de Los Membrillos, Jalisco		
Cobertura	Cantidad %	Comentarios
Primaria Arbórea Baja	4.8	
Primaria Arbórea Mediana	0.0	
Primaria Arbórea Alta	0.0	La cobertura arbórea referida está compuesta por los siguientes tipos de vegetación: bosque de coníferas, bosque de encino, bosque mesófilo de montaña, bosque de pino y bosque de táscate, selva caducifolia, selva subcaducifolia, selva de galería, manglar, palmar natural, vegetación hidrófila y vegetación inducida.
Secundaria Arbórea Baja	0.0	
Secundaria Arbórea Mediana	0.0	
Secundaria Arbórea Alta	0.0	
Total Arbórea	4.8	

Fuente: IIEG, con información de datos vectoriales de uso del suelo y vegetación, Serie VI, INEGI 2016.

Mapa 2. Uso de suelo y vegetación



Fuente: IIEG, con base en INEGI, 2017

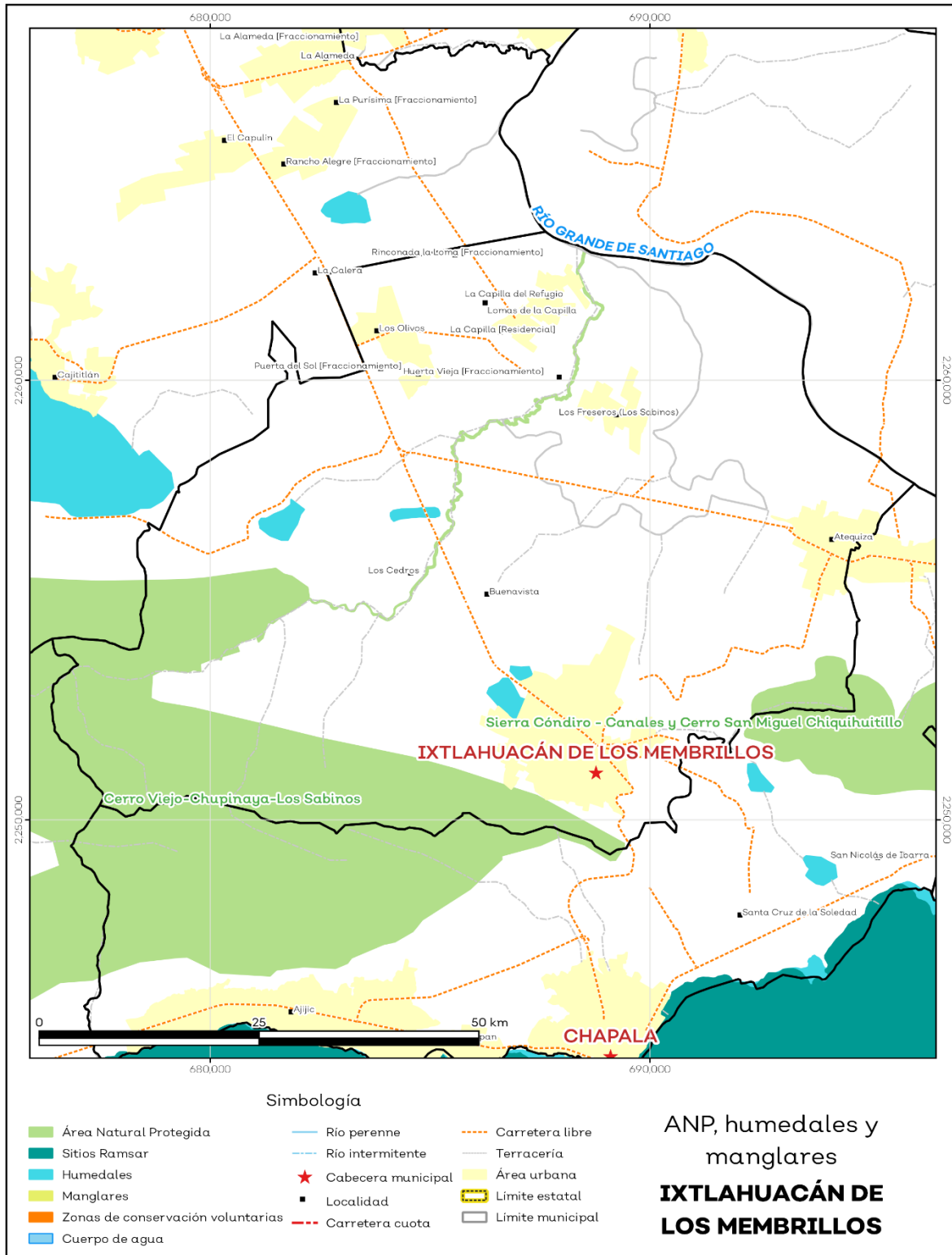
Áreas naturales protegidas y humedales

Ixtlahuacán de los Membrillos alberga 2 áreas naturales protegidas con una superficie de 3,155.81 hectáreas (ha) lo que representa el 17.1% de todo el territorio municipal. Además, se cuenta con 0.7% de humedales (ver mapa 3 y tabla 3).

Tabla 3 ANP y humedales		
Ixtlahuacán de los Membrillos, Jalisco		
Áreas Naturales	Cantidad %	Descripción
Áreas Naturales Protegidas	17.1	Cerro Viejo-Chupinaya-Los Sabinos, Sierra Cóndiro - Canales y Cerro San Miguel Chiquihuitillo
Sitios Ramsar	0.0	Humedales de importancia internacional.
Humedales	0.7	

Fuente: IIEG, con base en CONAGUA 2016, CONANP 2015

Mapa 3. ANP y humedales



Fuente: IIEG, con base en CONAGUA 2016, CONANP 2015

Diversidad ecosistémica

La diversidad de ecosistemas conforme a la cobertura de usos de suelo y vegetación nos dice que la cobertura de mayor dominancia es agricultura de riego anual la cual representa el 45.6% municipal, y es catalogada con el rango medio a nivel estatal. El inverso del índice de Simpson es de 0.73 y nos indica que entre más se acerca al 1 más diversidad ecosistémica de coberturas de suelo hay. El índice de Shannon es de 1.65, en el cual se considera un valor normal si se está entre 2 y 3, valores por debajo de 2 como bajos en diversidad y superiores a 3 son altos en diversidad de ecosistemas (ver tabla 4).

Tabla 4 Diversidad Ecosistémica		
Ixtlahuacán de los Membrillos, Jalisco		
índice	Cantidad	Comentarios
Inverso de Simpson	0.73	Valor entre más cercano a 1, mayor diversidad ecosistémica de coberturas de uso de suelo y vegetación
Shannon	1.65	El valor varía entre 0.5 y 5. Valor normal entre 2 y 3, valores superiores a 3 son altos en diversidad, valores por debajo de 2 es baja diversidad de ecosistemas
Equitatividad de Shannon	0.72	Se acerca a 0 cuando una cobertura domina y se acerca a 1 cuando comparten abundancia las coberturas
índice	%	Cobertura
Dominancia	45.6	Agricultura de riego anual

Fuente: IIEG, 2021

Sequía

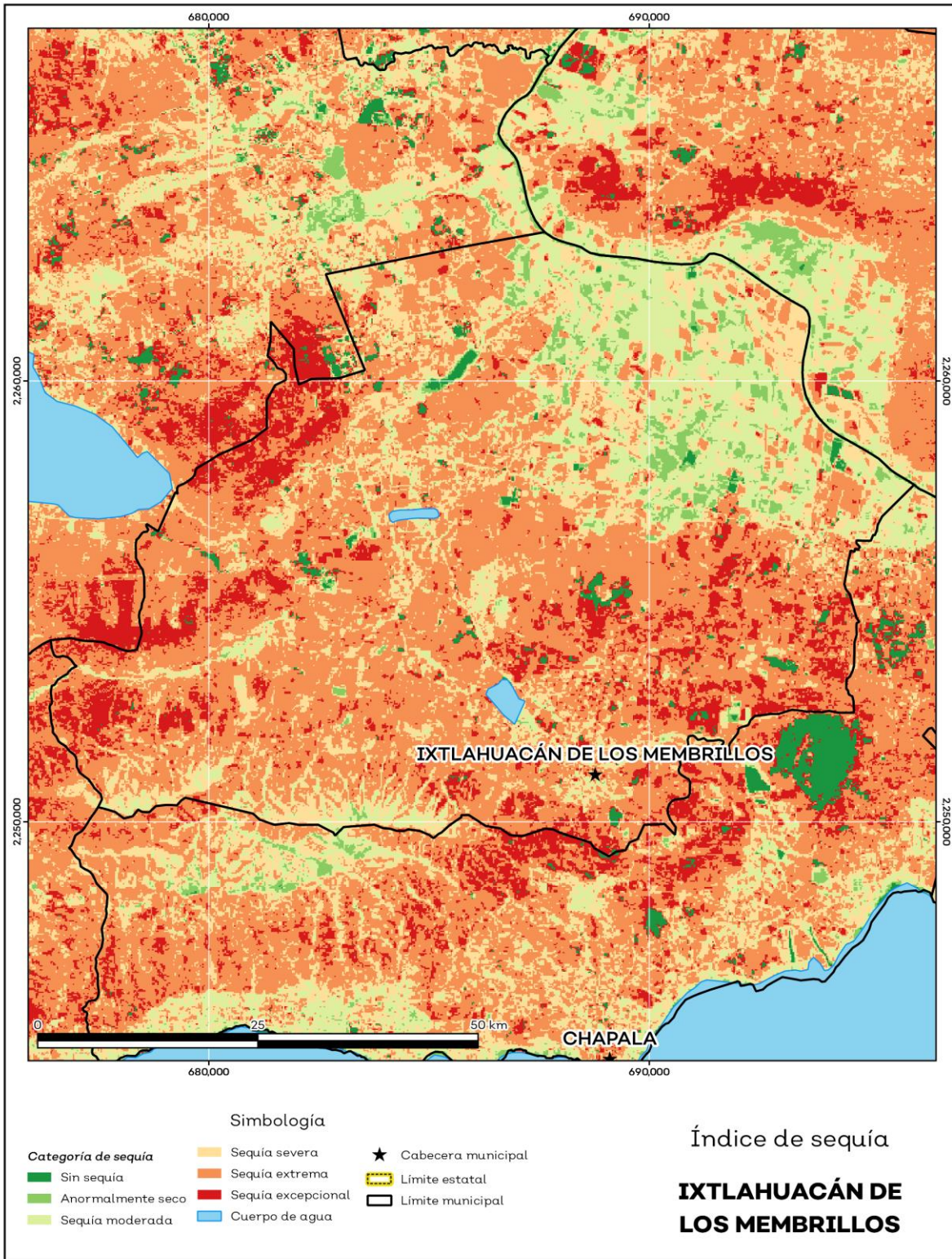
El cambio climático en los últimos años ha traído consigo efectos en los territorios, de allí parte a que se analice el fenómeno natural de la sequía y la escasez de los recursos hídricos.

De la superficie dedicada a las actividades agrícolas el 94.0% presentó alguna categoría de sequía en el año 2020 (ver mapa 4 y tabla 5). Las sequías son causadas principalmente por la escasez de precipitaciones pluviales, la cual puede derivar en una insuficiencia de recursos hídricos necesarios para abastecer la demanda existente, por ello su análisis es trascendental.

Tabla 5 Sequía			
Ixtlahuacán de los Membrillos, Jalisco			
Categoría de sequía	Cantidad Agrícola (%)	Cantidad Municipal (%)	Comentarios
Sin sequía	1.2	1.4	
Anormalmente seco	4.8	2.9	Anormalmente seco es una condición de sequedad, no es una categoría de sequía. Se muestran 2 cantidades en porcentajes: la agrícola es el porcentaje de la superficie afectada de las áreas agrícolas conforme a la delimitación de frontera agrícola; y el porcentaje municipal se refiere a toda la superficie del municipio sin importar la cobertura de uso de suelo y vegetación sin incluir los cuerpos de agua.
Sequía moderada	18.7	13.9	
Sequía severa	17.7	18.7	
Sequía extrema	53.8	51.3	
Sequía excepcional	3.9	11.0	

Fuente: IIEG, con base en imágenes Landsat, 2020

Mapa 4. Índice de sequía de diferencia normalizado



Fuente: IIEG, con base en imágenes Landsat, 2020

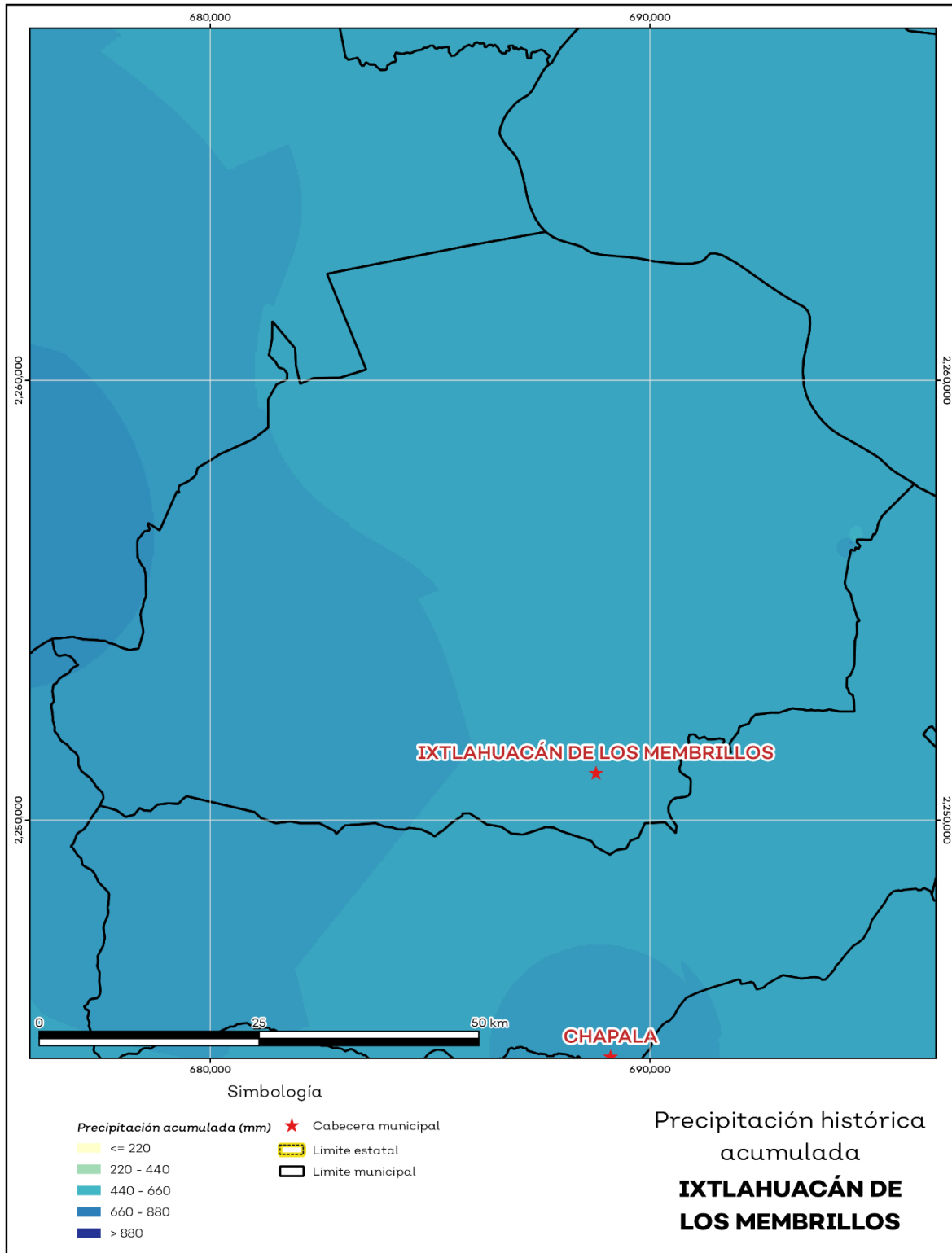
Precipitación

Del análisis de la precipitación media mensual histórica con registros hasta el 2019 del municipio Ixtlahuacán de los Membrillos tenemos que la precipitación acumulada promedio es de 658.39 mm; la media del mes de enero es de 29.41 mm, la mínima de 20.53 mm y la máxima de 37.93 mm; mientras que en julio la precipitación media es de 96.79 mm, la mínima de 82.03 mm y máxima de 137.79 mm (ver mapa 5 y tabla 6).

Tabla 6 Precipitación media mensual y acumulada				
Ixtlahuacán de los Membrillos, Jalisco				
Mes	Promedio (mm)	Mínima (mm)	Máxima (mm)	Comentarios
Enero	29.41	20.53	37.93	
Febrero	32.66	24.38	43.90	
Marzo	41.52	24.53	59.62	
Abril	46.14	26.43	68.83	
Mayo	55.60	42.91	76.71	
Junio	85.36	73.08	100.93	
Julio	96.79	82.03	137.79	Registros de precipitación histórica media mensual.
Agosto	84.41	67.24	121.75	
Septiembre	70.94	57.20	96.55	
Octubre	44.78	40.16	48.91	
Noviembre	31.59	27.04	36.95	
Diciembre	27.64	24.33	32.96	
Acumulada	658.39	539.36	736.62	Registros de precipitación histórica acumulada.

Fuente: IIEG, con base en datos de precipitación de 1882-2019 del SMN

Mapa 5. Precipitación histórica acumulada



Fuente: IIEG, con base en datos de precipitación de 1882-2019 del SMN

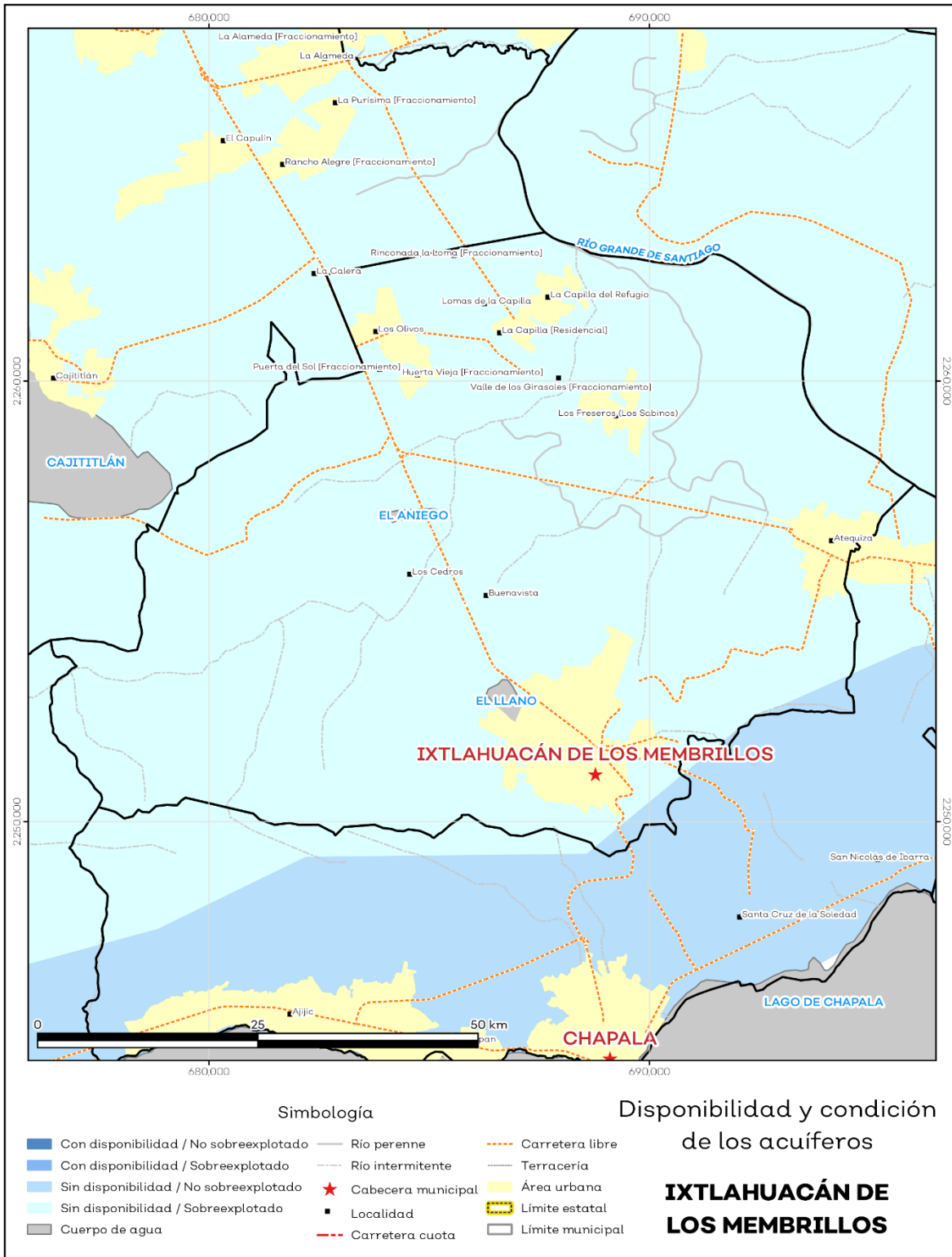
Recursos hídricos

Los tipos de recursos hídricos del municipio están constituidos por aguas subterráneas, ríos y lagos. El territorio está ubicado dentro de 2 acuíferos de los cuales el 100.0% no tienen disponibilidad y el 0% se encuentra con disponibilidad de agua subterránea (ver mapa 6 y tabla 7).

Tabla 7 Acuíferos		
Ixtlahuacán de Los Membrillos, Jalisco		
Estatus	Cantidad %	Comentarios
Con disponibilidad	0.0	
Sin disponibilidad	100.0	Reporte de CONAGUA del estatus del acuífero hasta el 2020.
No sobreexplotado	1.1	
Sobreexplotado	98.9	

Fuente: IIEG, con base en CONAGUA, 2021

Mapa 6. Acuíferos



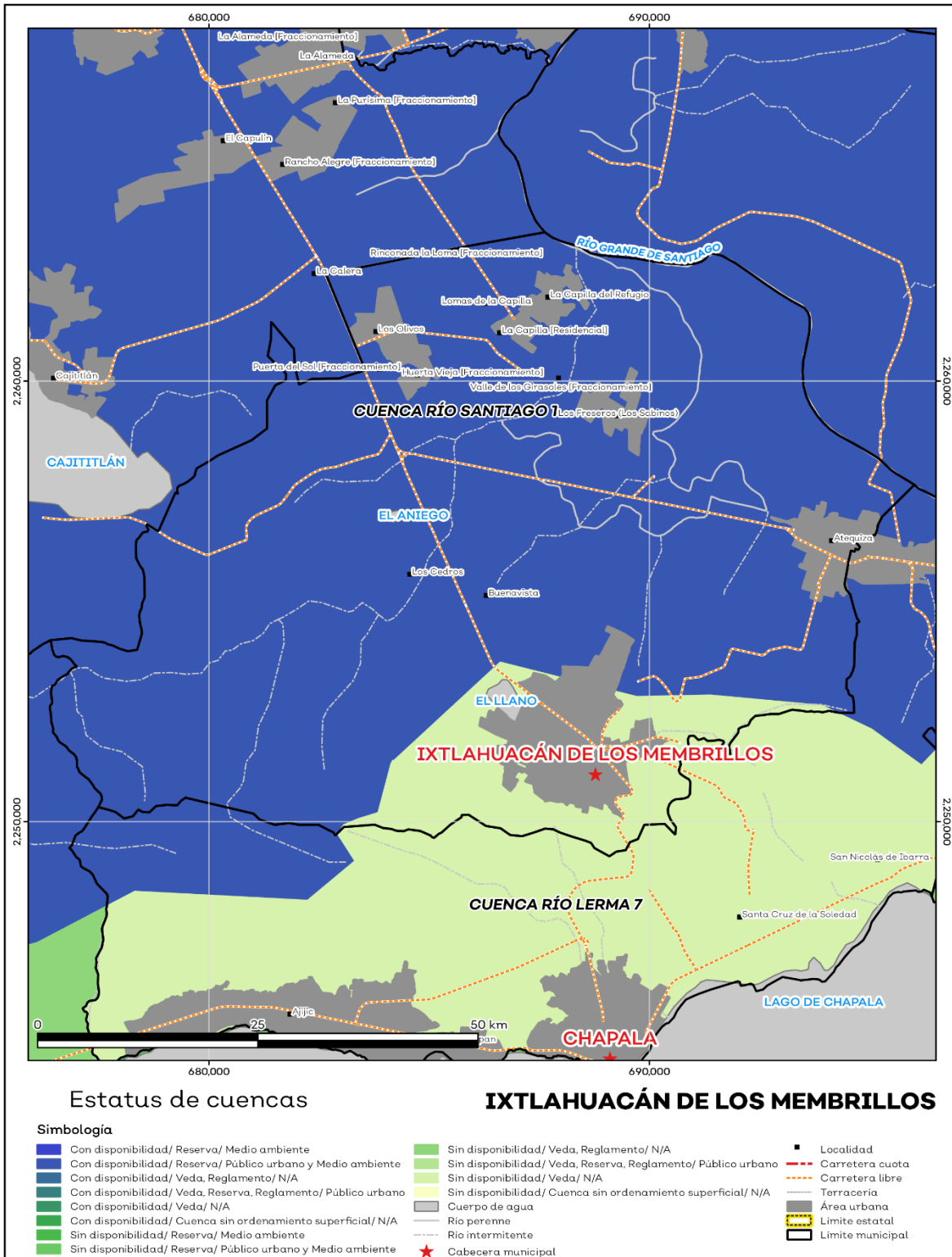
Fuente: IIEG, con base en CONAGUA, 2021

El territorio municipal está dentro de las cuencas Río Lerma 7, Río Santiago 1 de las cuales el 87.5% tienen disponibilidad y el 12.5% presentan déficit de disponibilidad de agua superficial (ver mapa 7 y tabla 8).

Tabla 8 Cuencas		
Ixtlahuacán de los Membrillos, Jalisco		
Estatus	Cantidad %	Comentarios
Con disponibilidad	87.5	
Sin disponibilidad	12.5	
Tipos de Ordenamiento		Cantidad %
Reserva	87.5	Reporte de CONAGUA del estatus de cuencas hasta el 2020.
Veda	12.5	
Veda y reglamento	0.0	
Veda, reserva y reglamento	0.0	
Cuenca sin ordenamiento superficial	0.0	

Fuente: IIEG, con base en CONAGUA, 2021

Mapa 7. Cuencas



Fuente: IIEG, con base en CONAGUA, 2021

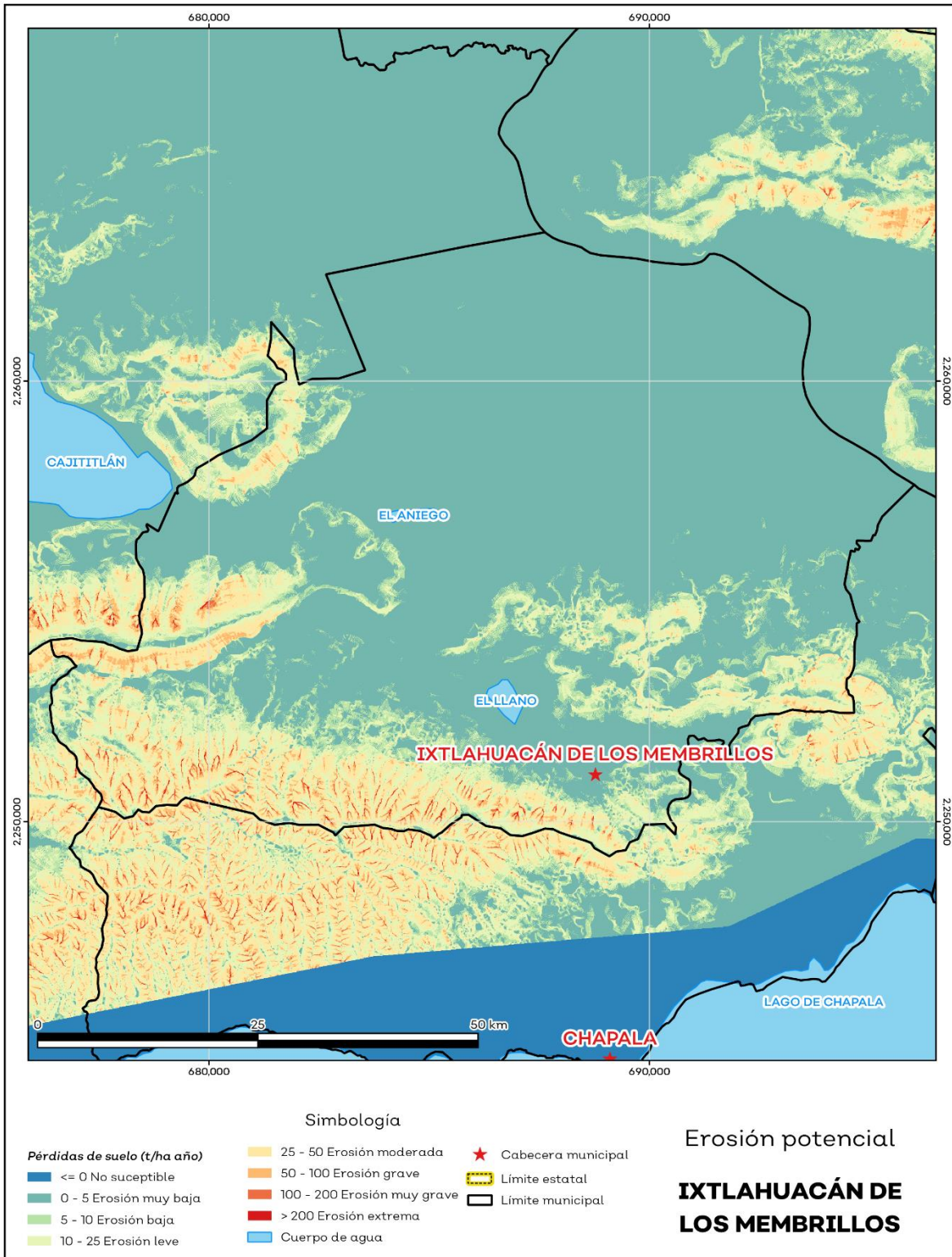
Erosión potencial

La erosión potencial que pronostica la pérdida de suelo como consecuencia de la influencia del relieve, el viento y el agua, nos indica que en el municipio se tienen en su mayoría pérdidas de suelo de 0 - 5 t/ha.año catalogadas como erosión muy baja (ver mapa 8 y tabla 9).

Tabla 9 Erosión potencial			
Ixtlahuacán del Río, Jalisco			
Pérdidas de suelo t/ha.año	Clasificación	Cantidad %	Comentarios
0	Zonas no susceptibles al proceso erosivo, como pueden ser espacios urbanos, carreteras o embalses.	0.0	
0 a 5	Zonas con niveles de erosión muy bajos y pérdidas de suelo tolerables. No hay erosión neta.	48.6	
5 a 10	Zonas con niveles de erosión bajos y pérdidas de suelo que puede ser tolerables. Probablemente no hay erosión neta.	11.8	
10 a 25	Zonas con procesos erosivos leves. Existe erosión, aunque no es apreciable a simple vista.	18.9	En el cálculo no se incluyeron los cuerpos de agua por considerarse zonas no susceptibles al proceso erosivo.
25 a 50	Zonas con procesos erosivos moderados. Existe erosión, aunque puede no ser apreciable a simple vista.	14.6	
50 a 100	Zonas con procesos erosivos graves. Existe erosión y es apreciable a simple vista.	4.7	
100 a 200	Zonas con procesos erosivos muy graves. Existe erosión y es manifiesta a simple vista.	1.0	
Más de 200	Zonas con procesos erosivos extremos. Existe erosión y es evidente a simple vista.	0.3	

Fuente: IIEG, con base en datos de precipitación de 1882-2019 del SMN, Modelo digital de elevaciones INEGI 2013, FAO 2003

Mapa 8. Erosión potencial



Fuente: IIEG, con base en datos de precipitación de 1882-2019 del SMN, Modelo digital de elevaciones INEGI 2013, FAO 2003

Infraestructura

Por último, el municipio cuenta con 16 servicios públicos, de los cuales destacan 52 escuelas, seguido de 24 instalaciones deportivas o de recreación y plazas con 16 (ver tabla 10).

Tabla 10 Infraestructura			
Ixtlahuacán de los Membrillos, Jalisco			
Infraestructura	Descripción		
Infraestructura (km)	Carreteras	51.6	El municipio se encuentra en el segundo lugar de la región Centro, registrando grado muy alto de conectividad en caminos y carreteras.
	Caminos	48.1	
Tipo de servicios	Cantidad	Comentarios	
Aeródromo Civil	0		
Cementerio	1		
Centro Comercial	0		
Centro de Asistencia Médica	11		
Escuela	52		
Estación de Transporte Terrestre	0		
Instalación de Comunicación	0		
Instalación de Servicios	0	La información presentada en esta tabla corresponde a los servicios concentrados en localidades mayores a 2,500 habitantes.	
Instalación Deportiva o Recreativa	24		
Instalación Diversa	1		
Instalación Gubernamental	4		
Mercado	2		
Plaza	16		
Pozo	2		
Tanque de Agua	12		
Templo	16		

Fuente: IIEG, con base en red Nacional de Caminos INEGI 2019. Mapa General del Estado de Jalisco 2012. Marco Geoestadístico Nacional, servicios e información complementaria, INEGI 2020.



IIEG
Instituto de Información
Estadística y Geográfica
de Jalisco

Demografía y Sociedad

Ixtlahuacán de los Membrillos
Diagnóstico del municipio
Agosto 2021



Jalisco
GOBIERNO DEL ESTADO

Aspectos Demográficos

El municipio de Ixtlahuacán de los Membrillos pertenece a la Región Centro, su población en 2020, según el Censo de Población y Vivienda 2020, era de 67,969 personas; 49.2 por ciento hombres y 50.8 por ciento mujeres; los habitantes del municipio representaban el 1.3 por ciento del total regional (ver tabla 1). Comparando este monto poblacional con el del año 2015, se obtiene que la población municipal aumentó un 28.13 por ciento en cinco años.

Tabla 1 Población por sexo, porcentaje en el municipio						
Ixtlahuacán de los Membrillos, Jalisco						
Clave	Municipio	Población total 2015	Población 2020			
			Total	Porcentaje en el municipio	Hombres	Mujeres
044	Ixtlahuacán de los Membrillos	53,045	67,969	100%	33,422	34,547

Fuente: IIEG con base en INEGI, Censo de Población y Vivienda 2020 y Encuesta Intercensal 2015.

El municipio en 2020 contaba con 103 localidades, de éstas, 18 eran de dos viviendas y 31 de una. La localidad de Los Freseros (Los Sabinos) es la más poblada con 15,279 personas, y representa el 22.5% de la población; le siguen Los Olivos con el 14.3%, Ixtlahuacán de los Membrillos con el 14.1%, Atequiza con el 10% y Huerta Vieja [Fraccionamiento] con el 4.9% del total municipal (ver tabla 2).

Tabla 2 Población por sexo, porcentaje en el municipio						
Ixtlahuacán de los Membrillos, Jalisco						
Clave	Municipio/Localidad	Población total 2010	Población 2020			
			Total	Porcentaje en el municipio	Hombres	Mujeres
0044	Ixtlahuacán de los Membrillos	41,060	67,969	100.0	33,422	34,547
0054	Los Freseros (Los Sabinos)	784	15,279	22.5	7,505	7,774
0010	Los Olivos	7,647	9,753	14.3	4,795	4,958
0001	Ixtlahuacán de los Membrillos	6,137	9,561	14.1	4,745	4,816
0002	Atequiza	6,498	6,794	10.0	3,307	3,487
0170	Huerta Vieja [Fraccionamiento]		3,318	4.9	1,644	1,674

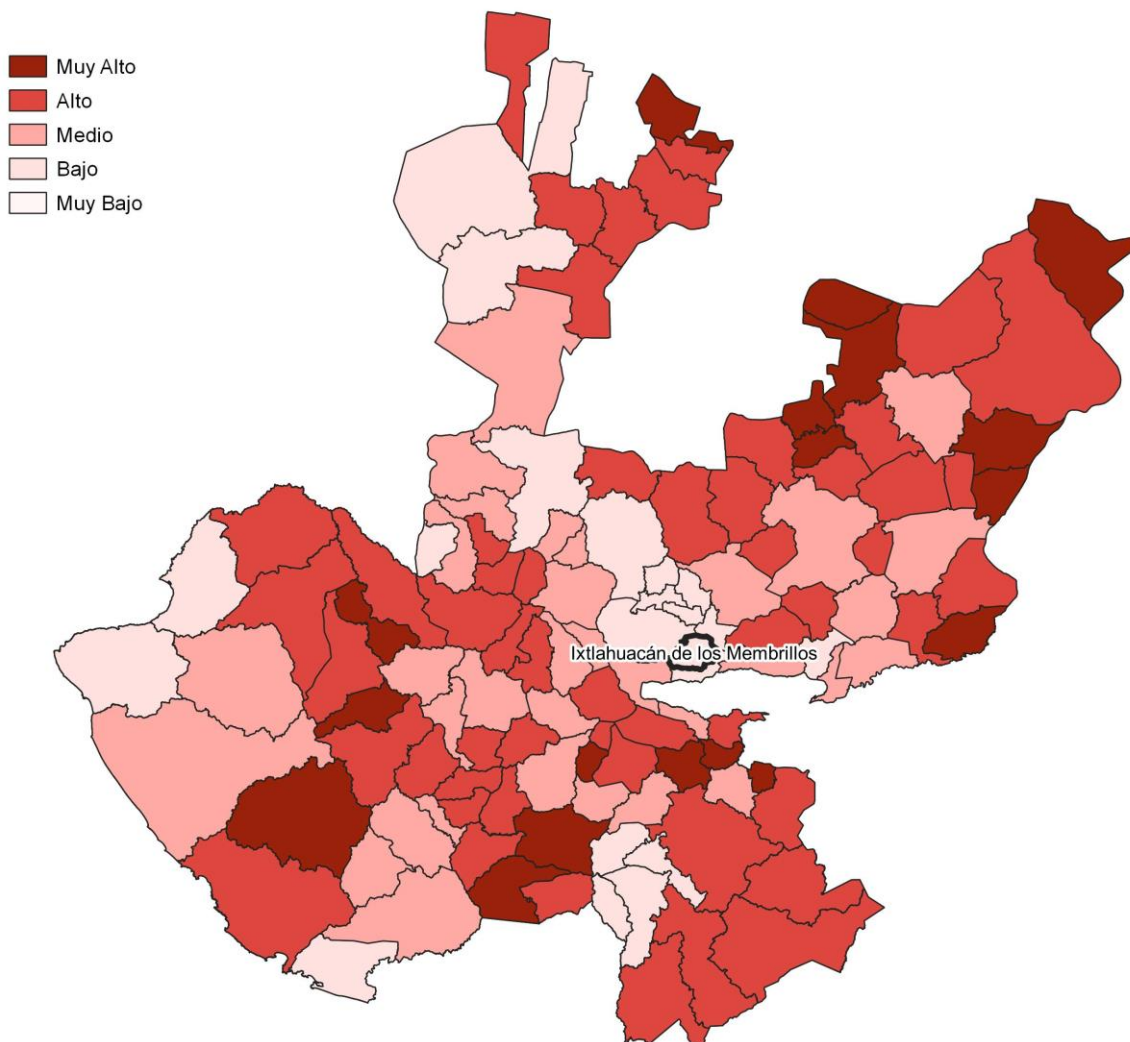
Fuente: IIEG, con base en INEGI, Censos y conteos nacionales, 2010-2020.

Intensidad migratoria

El estado de Jalisco tiene una añeja tradición migratoria a Estados Unidos que se remonta hacia finales del siglo XIX. Se estima que 1.4 millones de personas nacidas en Jalisco habitan en Estados Unidos y que alrededor de 2.6 millones de personas nacidas en aquel país son hijos de padres jaliscienses.

De acuerdo al índice de intensidad migratoria calculado por el Consejo Nacional de Población (CONAPO) con datos del censo de población de 2010 del INEGI, Jalisco tiene un grado alto de intensidad migratoria, y tiene el lugar decimotercero entre las entidades federativas del país con mayor intensidad migratoria.

Mapa 1 Grado de Intensidad migratoria a Estados Unidos. Jalisco, 2010



Fuente: IIEG, con base en estimaciones del CONAPO, 2010

Los indicadores de este índice señalan que en Ixtlahuacán de los Membrillos el 3.07 por ciento de las viviendas del municipio se recibieron remesas en 2010, en un 0.99 por ciento se reportaron emigrantes del quinquenio anterior (2005-2010), en el 0.79 por ciento se registraron migrantes circulares del quinquenio anterior, así mismo el 3.58 por ciento de las viviendas contaban con migrantes de retorno del quinquenio anterior (ver tabla 3).

Tabla 3 Índice y grado de intensidad migratoria e indicadores socioeconómicos	
Ixtlahuacán de los Membrillos, 2010	
Índice y grado de intensidad migratoria e indicadores socioeconómicos	Valores
Índice de intensidad migratoria	-0.4202
Grado de intensidad migratoria	bajo
Total de viviendas	10244
% Viviendas que reciben remesas	3.07
% Viviendas con emigrantes en Estados Unidos del quinquenio anterior	0.99
% Viviendas con migrantes circulares del quinquenio anterior	0.79
% Viviendas con migrantes de retorno del quinquenio anterior	3.58
Lugar que ocupa en el contexto estatal	115
Lugar que ocupa en el contexto nacional	1374

Fuente: IIEG, con base en estimaciones del CONAPO con base en el INEGI, muestra del diez por ciento del Censo de Población y Vivienda 2010.

Cabe señalar que en el cálculo previo del índice de intensidad migratoria, que fue en el año 2000, la unidad de observación eran los hogares y Ixtlahuacán de los Membrillos ocupaba el lugar 107 con grado medio, donde el porcentaje de hogares que recibieron remesas fue del 5.81 %, hogares con emigrantes en Estados Unidos del quinquenio anterior 7.4%, mientras que el 2.59% de los hogares tenían migrantes circulares del quinquenio anterior y 0.78% migrantes de retorno (ver tabla 4).

Tabla 4 Índice y grado de intensidad migratoria e indicadores socioeconómicos

Ixtlahuacán de los Membrillos, 2000	
Índice y grado de intensidad migratoria e indicadores socioeconómicos	Valores
Índice de intensidad migratoria	0.11144
Grado de intensidad migratoria	medio
Total de hogares	5 133
% Hogares que reciben remesas	5.81
% Hogares con emigrantes en Estados Unidos del quinquenio anterior	7.4
% Hogares con migrantes circulares del quinquenio anterior	2.59
% Hogares con migrantes de retorno del quinquenio anterior	0.78
Lugar que ocupa en el contexto estatal	107

Fuente: IIEG, con base en datos del Consejo Nacional de Población. Colección: Índices Sociodemográficos. Diciembre de 2001.

Pobreza multidimensional

La pobreza está asociada a condiciones de vida que vulneran la dignidad de las personas, limitan sus derechos y libertades fundamentales, impiden la satisfacción de sus necesidades básicas e imposibilitan su plena integración social. De acuerdo con esta concepción, una persona se considera en situación de pobreza multidimensional cuando sus ingresos son insuficientes para adquirir los bienes y los servicios que requiere para satisfacer sus necesidades y presenta carencia en al menos uno de los siguientes seis indicadores: rezago educativo, acceso a los servicios de salud, acceso a la seguridad social, calidad y espacios de la vivienda y servicios básicos en la vivienda.

La metodología para medir el fenómeno de la pobreza fue desarrollada por el Consejo Nacional de Evaluación de la Política de Desarrollo Social (CONEVAL) y permite profundizar en el estudio de la pobreza, ya que además de medir los ingresos, como tradicionalmente se realizaba, se analizan las carencias sociales desde una óptica de los derechos sociales. Estos componentes permitirán dar un seguimiento puntual de las carencias sociales y el bienestar económico de la población, además de proporcionar elementos para el diagnóstico y seguimiento de la situación de la pobreza en nuestro país, desde un enfoque novedoso y consistente con las disposiciones legales aplicables y que retoma los estudios académicos recientes en materia de medición de la pobreza. En términos generales, de acuerdo a su ingreso y a su índice de privación social, se propone la siguiente clasificación:

Pobres multidimensionales. - Población con ingreso inferior al valor de la línea de bienestar y que padece al menos una carencia social.

Vulnerables por carencias sociales. - Población que presenta una o más carencias sociales, pero cuyo ingreso es superior a la línea de bienestar.

Vulnerables por ingresos. - Población que no presenta carencias sociales y cuyo ingreso es inferior o igual a la línea de bienestar.

No pobre multidimensional y no vulnerable. - Población cuyo ingreso es superior a la línea de bienestar y que no tiene carencia social alguna.

Tabla 5 Pobreza Multidimensional

Ixtlahuacán de los Membrillos, 2015-2020

Indicadores de incidencia	Porcentaje		Personas		Carencias promedio	
	2015	2020	2015	2020	2015	2020
Pobreza multidimensional						
Población en situación de pobreza multidimensional	28.2	35.8	15,133	23,529	1.8	2.0
Población en situación de pobreza multidimensional moderada	26.5	32.3	14,222	21,238	1.7	1.8
Población en situación de pobreza multidimensional extrema	1.7	3.5	911	2,291	3.3	3.4
Población vulnerable por carencias sociales	30.6	27.0	16,399	17,744	1.7	1.8
Población vulnerable por ingresos	7.9	12.9	4,256	8,461		
Población no pobre multidimensional y no vulnerable	33.2	24.3	17,800	15,998		
Privación social						
Población con al menos una carencia social	58.8	62.8	31,532	41,273	1.7	1.9
Población con al menos tres carencias sociales	10.1	14.9	5,388	9,775	3.2	3.3
Indicadores de carencias sociales						
Rezago educativo	16.2	17.4	8,669	11,452	2.1	2.3
Acceso a los servicios de salud	18.4	28.1	9,847	18,474	2.5	2.6
Acceso a la seguridad social	41.5	40.9	22,255	26,878	1.9	2.2
Calidad y espacios de la vivienda	10.1	9.9	5,400	6,531	2.2	2.4
Acceso a los servicios básicos en la vivienda	3.2	3.3	1,700	2,136	2.7	2.7
Acceso a la alimentación	13.4	20.5	7,194	13,482	2.1	2.3
Bienestar						
Población con un ingreso inferior a la línea de bienestar mínimo	6.7	11.3	3,602	7,429	1.8	1.5
Población con un ingreso inferior a la línea de bienestar	36.2	48.7	19,389	31,990	1.4	1.8

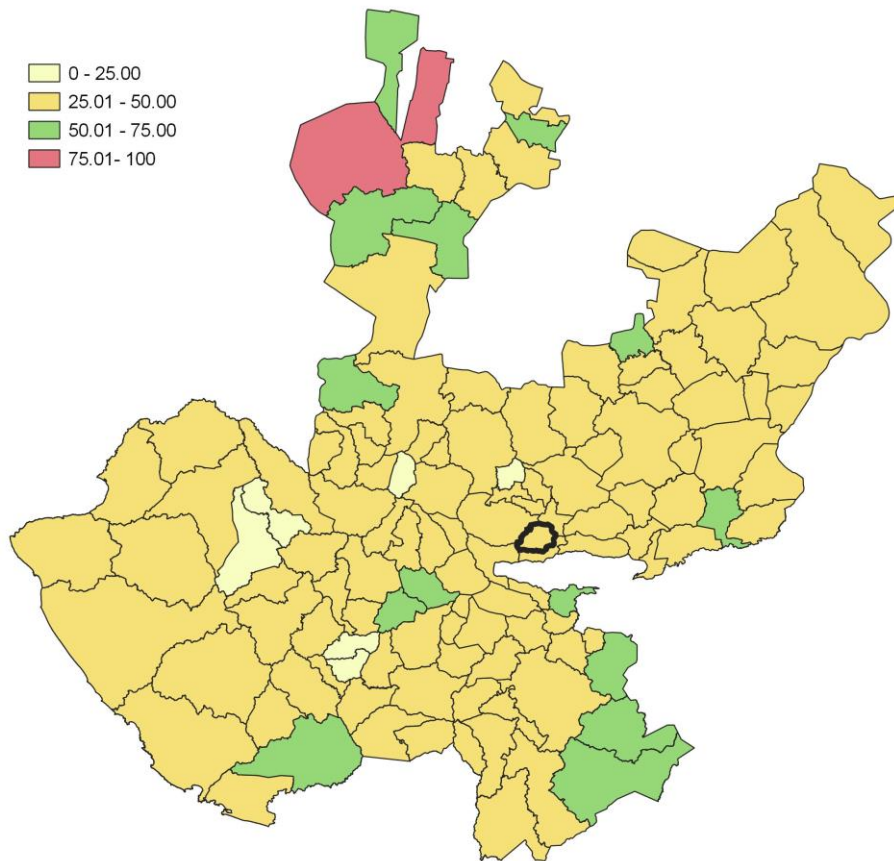
Fuente: Elaborado por el IIEG con base en estimaciones del CONEVAL con base en el Modelo Estadístico 2015 para la continuidad del MCS-ENIGH, la Encuesta Intercensal 2015, el Modelo Estadístico 2020 para la continuidad del MCS-ENIGH y la muestra del Censo de Población y Vivienda 2020.

En la tabla 5 se muestran los datos actualizados a 2020 del porcentaje y número de personas en situación de pobreza, vulnerable por carencias sociales, vulnerable por ingresos, no pobre y no vulnerable. En Ixtlahuacán de los Membrillos el 35.8 por ciento de la población se encuentra en situación de pobreza, es decir, 23,529 personas comparten esta situación en el municipio, así mismo el 27 por ciento (17,744 personas) de la población es vulnerable por carencias sociales, el 12.9 por ciento es vulnerable por ingresos y 24.3 por ciento es no pobre y no vulnerable.

Es importante agregar que en 2020 el 3.5 por ciento de la población de Ixtlahuacán de los Membrillos presentó pobreza extrema, mientras que para el 2015 presentó un 1.7 por ciento, es decir, 911 personas (2015); por otro lado, en 2020 un 32.3 por ciento de la población estaba en pobreza moderada (21,238 personas) y para 2015 su porcentaje 26.5 por ciento, en datos absolutos 14,222 habitantes.

De los indicadores de carencias sociales en 2020, destaca que el indicador acceso a la seguridad social es el más alto con un 40.9 por ciento, que en términos relativos se trata de 26,878 habitantes. El que menos porcentaje acumula es el de acceso a los servicios básicos en la vivienda, con el 3.3 por ciento.

Mapa 2 Porcentaje de población con pobreza multidimensional por municipio. Jalisco, 2020

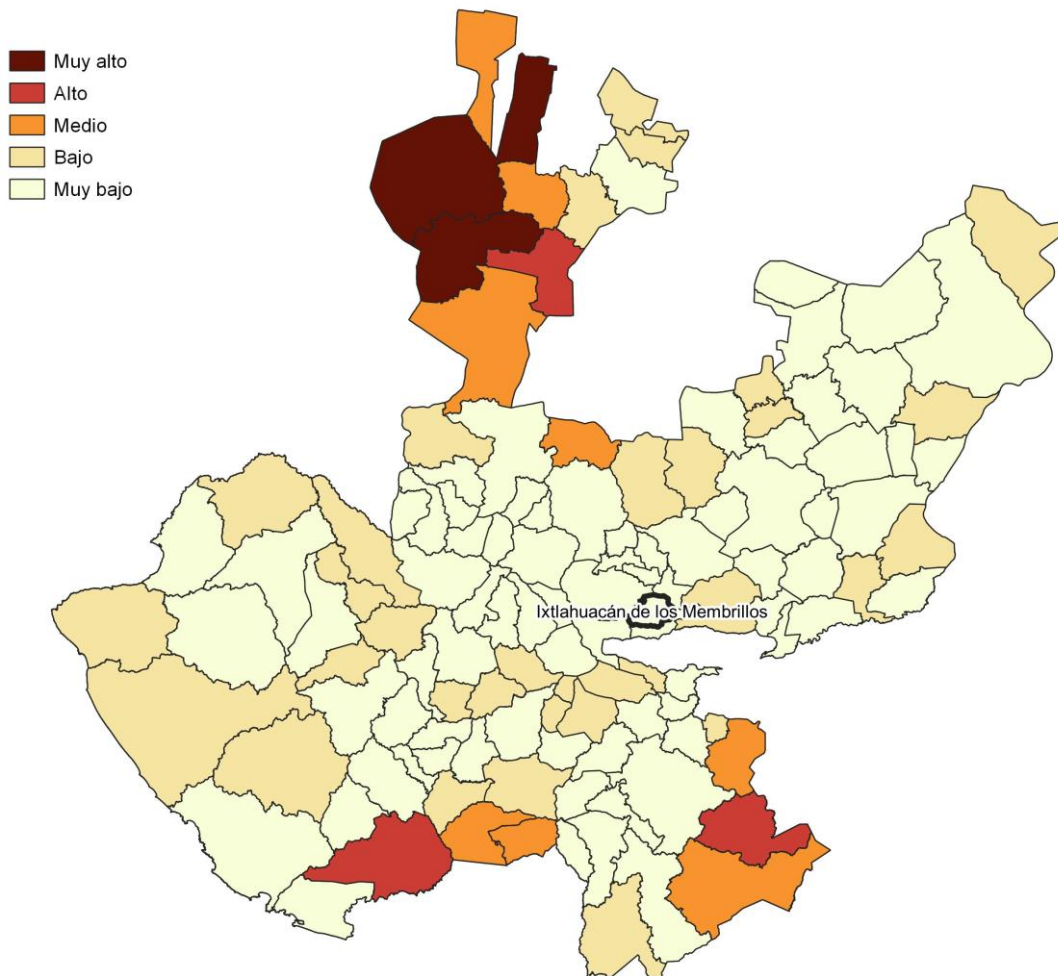


Fuente: Elaborado por el IIEG con base en estimaciones del CONEVAL con base en el Modelo Estadístico 2020 para la continuidad del MCS-ENIGH y la muestra del Censo de Población y Vivienda 2020.

Marginación

La construcción del índice para las entidades federativas, regiones y municipios considera cuatro dimensiones estructurales de la marginación: falta de acceso a la educación (población analfabeta de 15 años o más y población sin primaria completa de 15 años o más); residencia en viviendas inadecuadas (sin disponibilidad de agua entubada, sin drenaje ni servicio sanitario exclusivo, con piso de tierra, sin disponibilidad de energía eléctrica y con algún nivel de hacinamiento); percepción de ingresos monetarios insuficientes (ingresos hasta 2 salarios mínimos) y residir en localidades pequeñas con menos de 5 mil habitantes. En la tabla 6 se presentan los indicadores que componen el índice de marginación para el 2020 del municipio. En donde se ve que Ixtlahuacán de los Membrillos cuenta con un grado de marginación Muy Bajo, y que la mayoría de sus carencias son ligeramente similares a las del promedio estatal; destaca que la población de 15 años o más sin educación básica es de 32.89 por ciento, y que el 65.6 por ciento de la población gana menos de dos salarios mínimos.

Mapa 3 Índice de marginación por municipio. Jalisco, 2015



Fuente: IIEG, con base en estimaciones del CONAPO, 2015

Las principales localidades del municipio tienen en su mayoría un grado de marginación muy bajo. En particular se ve que la localidad de Los Olivos y Los Olivos cuenta con los más altos porcentajes de población sin primaria completa (35.2%), mientras que las localidades de Ixtlahuacán de los Membrillos y Atequiza cuentan con los más altos porcentajes de población analfabeta (2.6%). Atequiza tiene los más bajos porcentajes de población sin primaria completa (23.6%), por su parte Huerta Vieja [Fraccionamiento] presenta los más bajos porcentajes de población analfabeta con 1.4% (ver tabla 6).

Tabla 6 Grado de marginación e indicadores sociodemográficos							
Ixtlahuacán de los Membrillos, 2020							
Municipio / Localidad		Grado	% Población de 15 años o más analfabeta	% Población de 15 años o más sin educación básica	% Población en localidades con menos de 5000 habitantes	% Población ocupada con ingreso de hasta 2 salarios mínimos	% Viviendas particulares habitadas que no disponen de refrigerador
Clave	Nombre						
	Jalisco	Muy Bajo	2.9	29.5	16.2	55.9	
044	Ixtlahuacán de los Membrillos	Muy Bajo	2.3	32.9	39.1	65.6	
54	Los Freseros (Los Sabinos)	Muy bajo	1.9	35.1			10.2
1	Los Olivos	Bajo	2.1	35.2			11.8
1	Ixtlahuacán de los Membrillos	Muy bajo	2.6	31.6			4.1
2	Atequiza	Muy bajo	2.6	23.6			3
17	Huerta Vieja [Fraccionamiento]	Muy bajo	1.4	30.4			10.2

* Para el cálculo de los índices estatales y municipales, estos indicadores corresponden a los porcentajes de ocupantes en viviendas.

Fuente: Elaborado por el IIEG con base en CONAPO, índice de marginación por localidad, 2020.

Respecto a las carencias en la vivienda, la localidad de Atequiza tiene los más altos porcentajes de viviendas sin excusado con el 0.3%; del mismo modo la localidad de Atequiza tiene los más altos porcentajes de viviendas sin energía eléctrica con el 0.3%; por otra parte, la localidad de Ixtlahuacán de los Membrillos tiene los más altos porcentajes de viviendas sin agua entubada con el 0.5%; a su vez la localidad de Ixtlahuacán de los Membrillos tiene los más altos porcentajes de viviendas con piso de tierra con el 1.4%; finalmente, la localidad de Los Olivos tiene los más altos porcentajes de viviendas sin refrigerador con el 11.8% (ver tabla 7).

Tabla 7 Grado de marginación e indicadores sociodemográficos

Ixtlahuacán de los Membrillos, 2010							
Municipio / Localidad		Grado	% Viviendas particulares habitadas sin excusado*	% Viviendas particulares habitadas sin energía eléctrica*	% Viviendas particulares habitadas sin disponibilidad de agua entubada*	**Promedio de ocupantes por cuarto en viviendas particulares habitadas	% Viviendas particulares habitadas con piso de tierra
Clave	Nombre						
	Jalisco	Muy Bajo	0.6	0.3	0.8	14.0	1.7
044	Ixtlahuacán de los Membrillos	Muy Bajo	0.1	0.2	0.3	25.5	0.7
54	Los Freseros (Los Sabinos)	Muy bajo	0.0	0.2	0.0	35.8	0.7
1	Los Olivos	Bajo	0.0	0.2	0.3	55.2	0.3
1	Ixtlahuacán de los Membrillos	Muy bajo	0.2	0.2	0.5	26.4	1.4
2	Atequiza	Muy bajo	0.3	0.3	0.2	17.4	0.8
17	Huerta Vieja [Fraccionamiento]	Muy bajo	0.0	0.1	0.3	20.9	0.0

* Para el cálculo de los índices estatales y municipales, estos indicadores corresponden a los porcentajes de ocupantes en viviendas.

** Para el dato estatal y municipal se considera el porcentaje de viviendas con algún nivel de hacinamiento

Fuente: IIEG, con base en CONAPO, Índices de marginación por entidad federativa, municipal y a nivel localidad, 2010 Índices sociodemográficos

Nota: El dato del estado y del municipio es 2015

Índices Sociodemográficos

A manera de recapitulación, el municipio de Ixtlahuacán de los Membrillos en 2020, ocupaba a nivel estatal el lugar 94 en el índice de marginación con un grado muy bajo, en pobreza multidimensional se localiza en el lugar 120, con el 26.5 por ciento de su población en pobreza moderada y 1.7 por ciento en pobreza extrema; y en cuanto al índice de intensidad migratoria el municipio tiene un grado bajo y ocupa el lugar 115 entre todos los municipios del estado (ver tabla 8).

Tabla 8 Población total, grado de Marginación e Intensidad Migratoria y situación de pobreza									
Ixtlahuacán de los Membrillos									
Clave	Municipio	Población	Marginación 2020		Pobreza Multidimensional 2015			Intensidad Migratoria 2010	
			Grado	Lugar	Moderada	Extrema	Lugar	Grado	Lugar
14	Jalisco	8,348,151	Muy Bajo	28	28.4	3.0	7	Alto	13
029	Cuquío	17,820	Bajo	27	47.3	9.2	27	Alto	21
039	Guadalajara	1,385,629	Muy Bajo	125	24.0	1.4	124	Bajo	122
044	Ixtlahuacán de los Membrillos	67,969	Muy Bajo	94	26.5	1.7	120	Bajo	115
045	Ixtlahuacán del Río	20,465	Bajo	44	39.4	6.4	67	Alto	39
051	Juanacatlán	30,855	Muy Bajo	118	19.6	1.7	125	Bajo	107
070	El Salto	232,852	Muy Bajo	107	35.2	4.0	94	Bajo	117
071	San Cristóbal de la Barranca	2,924	Medio	12	41.2	7.7	52	Alto	24
097	Tlajomulco de Zúñiga	727,750	Muy Bajo	122	30.0	2.1	117	Bajo	123
098	Tlaquepaque	687,127	Muy Bajo	123	31.4	3.3	112	Bajo	124
101	Tonalá	569,913	Muy Bajo	119	33.5	3.9	100	Bajo	119
120	Zapopan	1,476,491	Muy Bajo	124	26.1	1.9	121	Bajo	121
124	Zapotlanejo	64,806	Muy Bajo	61	36.3	4.2	91	Medio	79

Fuente: IIEG, con base en estimaciones del CONEVAL 2015 y CONAPO 2020.

*El dato de Jalisco en Pobreza Multidimensional corresponde a 2020.



IIEG
Instituto de Información
Estadística y Geográfica
de Jalisco

Economía

Ixtlahuacán de los Membrillos
Diagnóstico del municipio
Agosto 2021

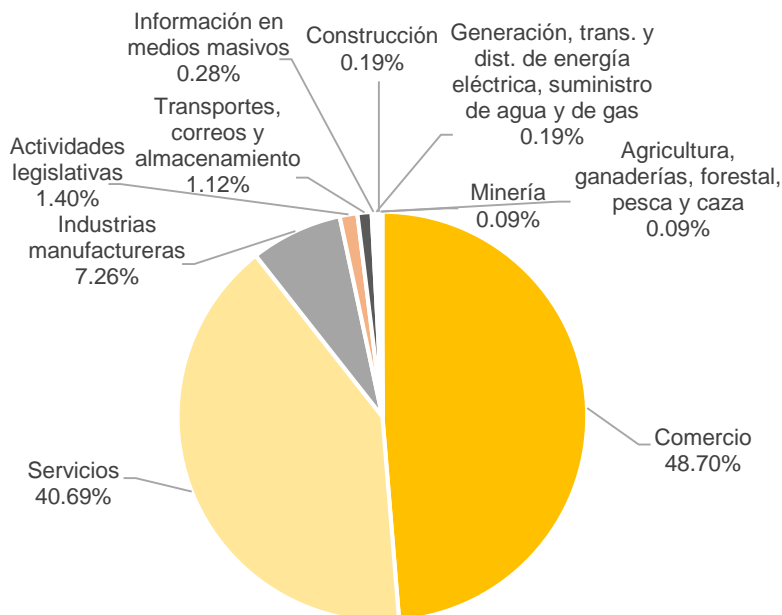


Jalisco
GOBIERNO DEL ESTADO

Número de empresas

Conforme a la información del Directorio Estadístico Nacional de Unidades Económicas (DENUE) de INEGI, el municipio de Ixtlahuacán de los Membrillos cuenta con 1,074 unidades económicas al mes de mayo de 2021 y su distribución por sectores revela un predominio de unidades económicas dedicadas al comercio, siendo estas el 48.70% del total de las empresas en el municipio. Ocupa la posición 51 del total de empresas establecidas en el estado y el lugar número 8 en el ranking regional.

Gráfico 1 Distribución de las unidades económicas Ixtlahuacán de los Membrillos 2021 / Mayo



Posición en el ranking		
Municipio	Estatal	Regional
Ixtlahuacán de los Membrillos	51	8

Tabla 1 Composición de las empresas

Ixtlahuacán de los Membrillos, mayo 2021. (Unidades económicas)

Sector	0 a 5 personas	6 a 10 personas	11 a 30 personas	31 a 50 personas	51 a 100 personas	101 a 250 personas	251 y más	Total de unidades económicas
Comercio	496	20	7	0	0	0	0	523
Servicios	385	29	19	3	1	0	0	437
Industrias manufactureras	59	11	4	0	1	2	1	78
Actividades legislativas	7	5	0	0	2	0	1	15
Transportes, correos y almacenamiento	6	3	3	0	0	0	0	12
Información en medios masivos	3	0	0	0	0	0	0	3
Generación, trans. y dist. de energía eléctrica, suministro de agua y de gas	1	0	0	0	1	0	0	2
Construcción	1	0	1	0	0	0	0	2
Agricultura, ganaderías, forestal, pesca y caza	1	0	0	0	0	0	0	1
Minería	1	0	0	0	0	0	0	1
Total	960	68	34	3	5	2	2	1,074

Fuente: IIEG, con base en información de INEGI, DENUE.

Valor agregado censal bruto

El valor agregado censal bruto se define como: “*el valor de la producción que se añade durante el proceso de trabajo por la actividad creadora y de transformación del personal ocupado, el capital y la organización (factores de la producción), ejercida sobre los materiales que se consumen en la realización de la actividad económica.*” En resumen, esta variable se refiere al valor de la producción que añade la actividad económica en su proceso productivo.

Los censos económicos 2019, registraron que, en el municipio de Ixtlahuacán de los Membrillos, los tres subsectores más importantes en la generación de valor agregado censal bruto fueron la Fabricación de productos metálicos; la Industria alimentaria; y el Comercio al por menor de abarrotes, alimentos, bebidas, hielo y tabaco, que generaron en conjunto el 38.1% del total del valor agregado censal bruto registrado en 2019 en el municipio.

El subsector de Fabricación de productos metálicos, que concentró el 27% del valor agregado censal bruto en 2019, registró el mayor crecimiento real pasando de 54 millones 564 mil pesos en 2014 a 618 millones 910 mil pesos en 2019, representado un incremento de 1034.3% durante el periodo.

Tabla 2. Subsectores con mayor valor agregado censal bruto (VACB)				
Ixtlahuacán de los Membrillos, 2014 y 2019. (Miles de pesos a precios de 2018).				
Subsector	2014	2019	% Part. 2019	Var % 2014-2019
Fabricación de productos metálicos	54,564	618,910	27.0%	1034.3%
Industria alimentaria	203,633	199,737	8.7%	-1.9%
Comercio al por menor de abarrotes, alimentos, bebidas, hielo y tabaco	22,127	54,360	2.4%	145.7%
Comercio al por menor de vehículos de motor, refacciones, combustibles y lubricantes	9,593	29,406	1.3%	206.5%
Servicios de apoyo a los negocios		13,283	0.6%	
Servicios de reparación y mantenimiento	5,825	6,172	0.3%	6.0%
Servicios de almacenamiento		5,975	0.3%	
Comercio al por menor de artículos para el cuidado de la salud	1,598	5,212	0.2%	226.2%
Comercio al por menor de artículos de ferretería, tlapalería y vidrios	3,617	5,074	0.2%	40.3%
Comercio al por mayor de materias primas agropecuarias y forestales, para la industria, y materiales de desecho		4,590	0.2%	
Servicios personales	1,143	3,739	0.2%	227.1%
Otros	2,337,564	1,345,739	58.7%	-42.4%
Total	2,639,665	2,292,197	100.0%	-13.2%

Fuente: IIEG, con base en datos de INEGI, Censos Económicos.

Nota: Por el principio de confidencialidad muchos subsectores no presentan datos, por lo tanto, solo se muestran 11 subsectores que tienen información.

Empleo

Trabajadores asegurados en el IMSS Por grupo económico

Para julio de 2021 el IMSS reportó un total de 4,474 trabajadores asegurados, lo que representó para el municipio de Ixtlahuacán de los Membrillos un incremento anual de 445 trabajadores en comparación con el mismo mes de 2020, debido al aumento en el registro de empleo formal en algunos de sus grupos económicos, principalmente en el de *construcción de edificaciones y de obras de ingeniería civil*.

En función de los registros del IMSS el grupo económico que más empleos presentó dentro del municipio de Ixtlahuacán de los Membrillos fue el de *fabricación de productos metálicos, excepto maquinaria y equipo*, ya que en julio de 2021 registró un total de 1,346 trabajadores concentrando el 30.08% del total de asegurados en el municipio.

El segundo grupo económico con más trabajadores asegurados fue el de *elaboración de bebidas*, que para julio de 2021 registró 911 trabajadores asegurados que representan el 20.36% del total de trabajadores asegurados a dicha fecha.

Tabla 3 Trabajadores asegurados										
Ixtlahuacán de los Membrillos, Jalisco 2015-julio 2021										
Grupo económico	2015	2016	2017	2018	2019	2020	julio 2020	julio 2021	variación absoluta jul 2021 / jul 2020	% part jul 2021
Fabricación de productos metálicos; excepto maquinaria y equipo	768	866	907	1,082	1,205	1,203	1,200	1,346	146	30.08%
Elaboración de bebidas	72	68	594	626	673	691	697	911	214	20.36%
Construcción de edificaciones y de obras de ingeniería civil	841	844	545	263	143	138	113	384	271	8.58%
Industria química	474	469	446	562	539	523	547	265	-282	5.92%
Fabricación de alimentos	89	95	111	150	155	197	198	196	-2	4.38%
Transporte terrestre	13	32	27	27	42	101	99	128	29	2.86%
Otras industrias manufactureras					145	131	134	115	-19	2.57%
Preparación y servicio de alimentos y bebidas	101	110	101	107	99	97	102	112	10	2.50%
Compraventa de materias primas, materiales y auxiliares	88	142	169	121	130	115	112	110	-2	2.46%
Ganadería	38	54	60	62	96	79	71	92	21	2.06%
Servicios relacionados con el transporte en general	65	69	82	94	99	107	100	92	-8	2.06%
Trabajos realizados por contratistas especializados	72	76	70	101	65	78	81	88	7	1.97%
Otros	525	397	468	506	604	599	575	635	60	14.19%
Total	3,146	3,222	3,580	3,701	3,995	4,059	4,029	4,474	445	100.00%

Fuente: IIEG, con base en información del IMSS.

Trabajadores asegurados en el IMSS Región Centro

En julio de 2021, Ixtlahuacán de los Membrillos se presenta como el octavo lugar municipal, dentro de la región Centro con mayor número de trabajadores concentrando el 0.32% del total.

De julio de 2020 a julio de 2021 el municipio de Ixtlahuacán de los Membrillos registró un incremento anual en el número de trabajadores asegurados en la región Centro pasando de 4,029 asegurados en 2020 a 4,474 asegurados en 2021, un aumento de 445 trabajadores durante el total del periodo.

Tabla 4 Trabajadores asegurados										
Región Centro, Jalisco 2015-julio 2021										
Municipio	2015	2016	2017	2018	2019	2020	julio 2020	julio 2021	variación absoluta jul 2021 / jul 2020	% part jul 2021
Guadalajara	643,944	669,744	696,302	700,286	705,555	691,788	686,116	683,131	-2,985	48.42%
Zapopan	327,641	352,492	378,339	391,377	409,287	393,255	393,181	406,365	13,184	28.80%
San Pedro Tlaquepaque	88,400	97,385	103,327	107,407	110,927	111,170	108,356	117,944	9,588	8.36%
Tlajomulco de Zúñiga	67,134	70,467	75,777	84,131	87,842	86,998	84,350	99,474	15,124	7.05%
El Salto	44,114	47,706	50,329	51,528	50,124	50,854	48,836	59,635	10,799	4.23%
Tonalá	22,685	24,550	27,959	27,404	29,389	29,922	29,057	31,332	2,275	2.22%
Zapotlanejo	6,056	6,376	6,537	7,192	6,593	6,148	6,427	6,290	-137	0.45%
Ixtlahuacán de los Membrillos	3,146	3,222	3,580	3,701	3,995	4,059	4,029	4,474	445	0.32%
Juanacatlán	704	808	1,209	981	1,138	1,157	1,118	1,361	243	0.10%
Ixtlahuacán del Río	589	608	568	467	496	541	528	546	18	0.04%
Cuquío	119	179	178	165	191	199	181	202	21	0.01%
San Cristóbal de la Barranca	15	19	19	28	26	26	30	40	10	0.00%
Total	1,204,547	1,273,556	1,344,124	1,374,667	1,405,563	1,376,117	1,362,209	1,410,794	48,585	100.00%

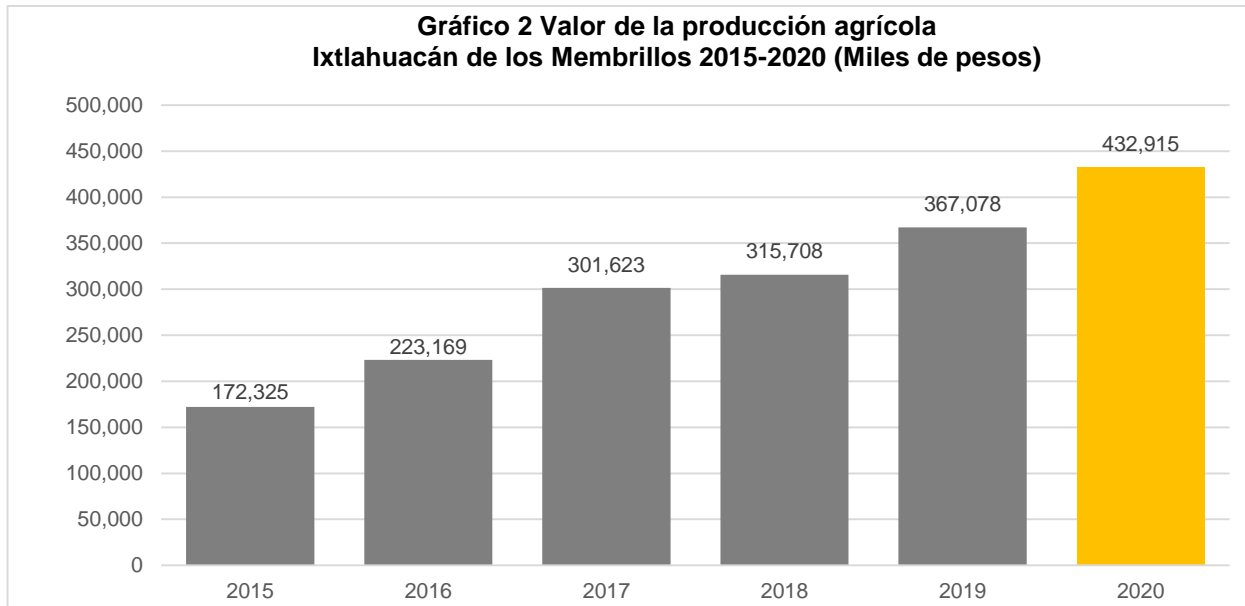
Fuente: IIEG, con base en información del IMSS.

Da click en la siguiente liga para consultar la información de empleo formal (IMSS), que se genera de manera mensual: https://iieg.gob.mx/ns/?page_id=18817

Así mismo puede consultar en la siguiente liga los indicadores municipales: https://iieg.gob.mx/ns/?page_id=17139

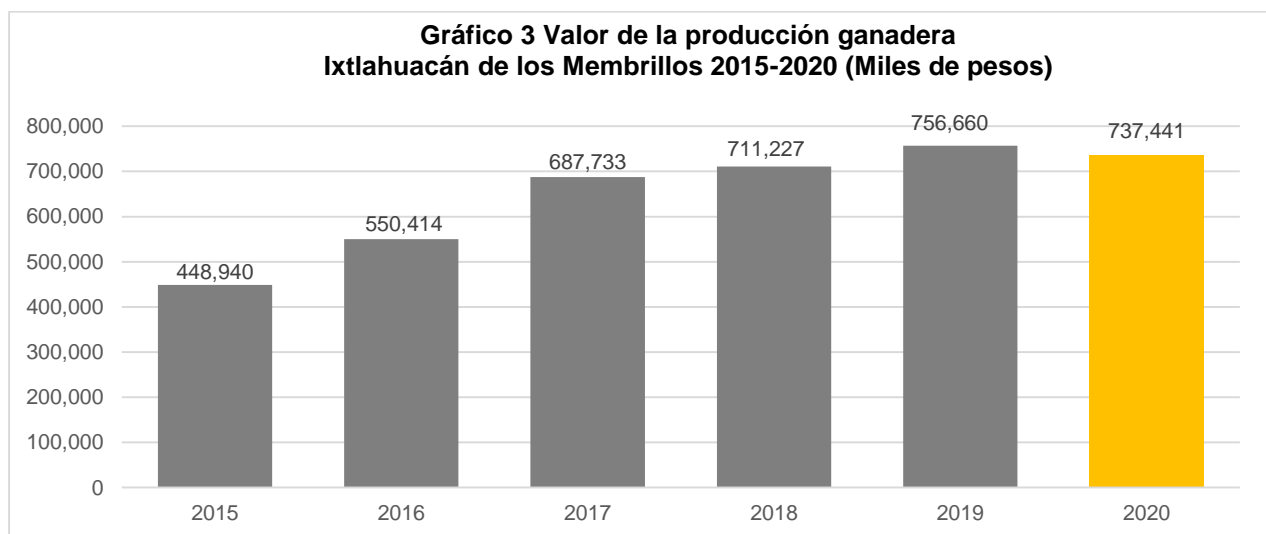
Agricultura y ganadería en Ixtlahuacán de los Membrillos

El valor de la producción agrícola en Ixtlahuacán de los Membrillos ha mantenido su crecimiento durante el periodo 2015–2020, habiendo registrado su nivel más alto en 2020. El valor de la producción agrícola de Ixtlahuacán de los Membrillos de 2020 fue de 432,915 miles de pesos aportando el 0.61% del total estatal.



Fuente: IIEG, con base en información del SIAP / SAGARPA.

El valor de la producción ganadera en Ixtlahuacán de los Membrillos ha mantenido una tendencia al alza durante el periodo 2015-2019, en el ejercicio de 2020 se observa una disminución, registrando un total de 737,441 miles de pesos, aportando el 0.73% del total estatal.



Fuente: IIEG, con base en información del SIAP / SAGARPA.

Población artesana en Ixtlahuacán de los Membrillos

De acuerdo con el Censo Artesanal 2018 del Instituto de la Artesanía Jalisciense (IAJ), Ixtlahuacán de los Membrillos cuenta con 36 artesanos, de los cuales 17 o el 47.2% se dedican a la gastronomía, y el resto a otro tipo de artesanías como alfarería, textil, fibra vegetal, entre otros.

Los artesanos de Ixtlahuacán de los Membrillos representan 1% del total de artesanos de la Zona Centro de la entidad con un total de 36 artesanos y ocupan el séptimo lugar en la región. En la Zona Centro, 34.7% se dedican a la alfarería, el 12.4% al arte indígena, 8.1% a la metalistería, y el resto a otro tipo de artesanías.

Tabla 5 Población artesana 2018

	Ixtlahuacán de los Membrillos		Total Zona Centro		Participación % en el total de la zona
	Artesanos	Distribución %	Artesanos	Distribución %	
Alfarería	5	13.89%	1,264	34.69%	0.40%
Arte Indígena	-	0.00%	451	12.38%	0.00%
Cartonería y papel	-	0.00%	93	2.55%	0.00%
Cerámica	-	0.00%	177	4.86%	0.00%
Cerería	-	0.00%	22	0.60%	0.00%
Fibra Animal	-	0.00%	18	0.49%	0.00%
Fibra Vegetal	3	8.33%	159	4.36%	1.89%
Gastronomía	17	47.22%	129	3.54%	13.18%
Lapidaria	-	0.00%	207	5.68%	0.00%
Madera	1	2.78%	173	4.75%	0.58%
Materiales Duros de Origen Animal	1	2.78%	10	0.27%	10.00%
Metalistería	2	5.56%	295	8.10%	0.68%
C Pintura	3	8.33%	160	4.39%	1.88%
Resina Natural	-	0.00%	2	0.05%	0.00%
Talabartería	1	2.78%	112	3.07%	0.89%
Textil	3	8.33%	250	6.86%	1.20%
Vidrio	-	0.00%	71	1.95%	0.00%
No identificado	-	0.00%	51	1.40%	0.00%
Total	36	100.00%	3,644	100.00%	0.99%

Fuente: IIEG con base en datos proporcionados por la Dirección de Fomento Artesanal, SEDECO.

Tabla 6 Población artesana

Región Centro por municipio

	Artesanos	Distribución %	Lugar
Tonalá	1,096	30.08%	1
Tlaquepaque	852	23.38%	2
Guadalajara	718	19.70%	3
Zapopan	546	14.98%	4
Tlajomulco de Zúñiga	267	7.33%	5
Cuquío	59	1.62%	6
Ixtlahuacán de los Membrillos	36	0.99%	7
El Salto	27	0.74%	8
Ixtlahuacán del Río	22	0.60%	9
San Cristóbal de la Barranca	15	0.41%	10
Zapotlanejo	6	0.16%	11
Juanacatlán	0	0.00%	12
Total	3,644	100.00%	

Fuente: IIEG con base en datos proporcionados por la Dirección de Fomento Artesanal, SEDECO.



IIEG
Instituto de Información
Estadística y Geográfica
de Jalisco

Gobierno y Seguridad

Ixtlahuacán de los Membrillos
Diagnóstico del municipio
Agosto 2021



Jalisco
GOBIERNO DEL ESTADO

Desarrollo institucional

El Índice de Desarrollo Municipal (IDM) mide el progreso de un municipio en cuatro dimensiones del desarrollo: social, económica, ambiental e institucional, con la finalidad de presentar una evaluación integral de la situación de cada uno de éstos. El IDM parte de tres premisas vinculadas con el concepto de desarrollo humano, según el cual, el principal objetivo es beneficiar a las personas; las actividades de los gobiernos afectan el nivel de desarrollo de sus comunidades y que el desarrollo sostenible posibilita el bienestar de los individuos a largo plazo (ver detalles [aquí](#)).

En los apartados anteriores ya se ha hecho referencia al desarrollo social, económico y del medio ambiente; finalmente en esta sección se aborda el componente institucional (Índice de Desarrollo Municipal Institucional; IDM-I), que mide el desempeño de las instituciones gubernamentales de un municipio a través de cuatro rubros que contemplan el esfuerzo tributario, la transparencia, la participación electoral y la seguridad.

En la construcción del IDM se decidió incluir cuatro variables para medir el desarrollo institucional de los municipios de Jalisco, tal y como se muestra en las dos tablas siguientes, por medio del porcentaje de participación ciudadana en elecciones; la evaluación del cumplimiento de la publicación de información fundamental y de la obligación de la atención a las solicitudes de información; el porcentaje de ingresos propios por municipio y el número de delitos del fuero común por cada mil habitantes.

¹En ediciones anteriores se incluía el número de empleados municipales per cápita. Esta información se muestra más adelante en esta sección, pero ya no es considerada para la elaboración del IDM-I

Tabla 1. Desarrollo institucional de los municipios en el contexto estatal con base en cinco indicadores

Ixtlahuacán de los Membrillos, Región Centro (Parte I)					
		Porcentaje de participación ciudadana en elecciones 2021		Evaluación del cumplimiento de la publicación de información fundamental 2016	
Clave	Municipio	Valor municipal	Lugar estatal	Valor municipal	Lugar estatal
29	Cuquío	69.35	24	0	96
39	Guadalajara	44.93	116	87.50	1
44	Ixtlahuacán de los Membrillos	65.09	40	12.50	46
45	Ixtlahuacán del Río	52.40	88	12.50	46
51	Juanacatlán	22.67	125	12.50	46
70	El Salto	44.99	115	31.25	19
71	San Cristóbal de la Barranca	60.56	58	12.50	46
97	Tlajomulco de Zúñiga	54.35	80	81.25	5
98	San Pedro Tlaquepaque	35.04	123	87.50	1
101	Tonalá	56.46	67	75.00	6
120	Zapopan	46.31	110	87.50	1
124	Zapotlanejo	45.20	114	18.75	35

Fuente: Elaborado por el IIEG, con base en los resultados electorales de las elecciones municipales de 2021, del IEPC; la Estadística de Finanzas Públicas Estatales y Municipales (EFIPEM), Base de Delitos del Fuero Común del Secretariado Ejecutivo del Sistema Nacional de Seguridad Pública, Encuesta Intercensal 2015 del INEGI y las evaluaciones del ITEI de 2016.

En el caso de Ixtlahuacán de los Membrillos, en 2021 registró una participación electoral del 65.09%, que lo coloca en el lugar 40 de los 125 municipios. Lo que significa que tiene una alta participación electoral en comparación con otras municipalidades del estado. Por otra parte, en 2016 con una calificación de 12.5% en materia de cumplimiento en las obligaciones de transparencia, el municipio se colocó en el lugar 46, lo que muestra el grado de compromiso de una administración en publicar y mantener actualizada la información, en particular, la correspondiente a los rubros financieros y regulatorios; así como la mejora en su accesibilidad y un adecuado manejo y protección de la información confidencial. Esto en el marco del cumplimiento del derecho de acceso a la información pública.

Asimismo, en el ámbito de las finanzas municipales, el 19.95% de los ingresos de Ixtlahuacán de los Membrillos se consideran propios; esto significa que fueron generados mediante sus propias estrategias de recaudación, lo que posiciona al municipio en el lugar 52 en el ordenamiento de este indicador respecto a los demás municipios del estado. Mientras que en la cuestión de seguridad, en 2020 el municipio registró una tasa de 9.27 delitos por cada cien mil habitantes, que se traduce en el lugar 95 en el contexto estatal, siendo el lugar uno, el municipio más seguro en función de esta tasa.

Considerando los cuatro indicadores, Ixtlahuacán de los Membrillos obtiene un desarrollo institucional Medio con un IDM-I de 35.64, que lo coloca en el sitio 67 del ordenamiento estatal. Donde el primer lugar lo tiene Tlajomulco de Zúñiga y el último, Juanacatlán.

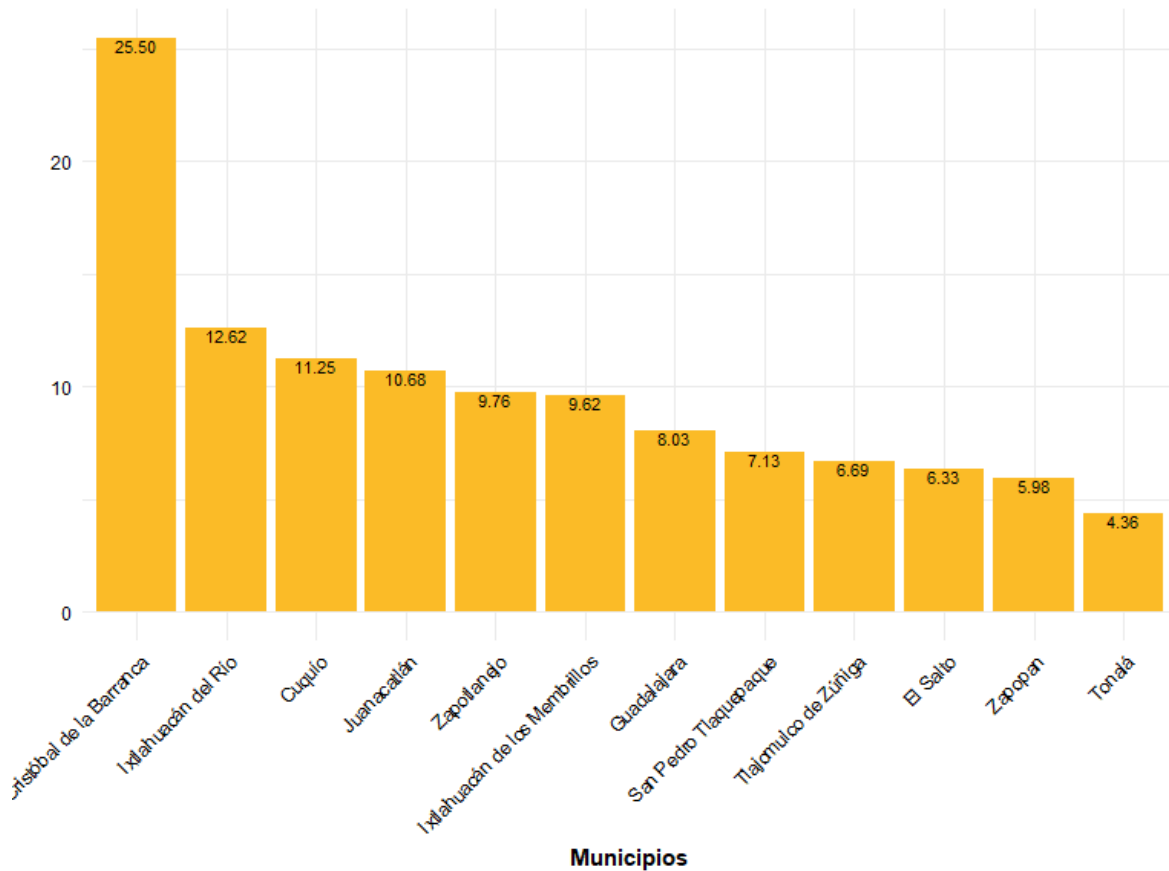
Tabla 2. Desarrollo institucional de los municipios en el contexto estatal con base en cinco indicadores

Ixtlahuacán de los Membrillos, Región Centro (Parte II)								
Clave	Municipio	Porcentaje de ingresos propios		Delitos del fuero común por cada 1,000 habitantes 2020		IDM-Institucional		
		Valor municipal	Lugar estatal	Valor municipal	Lugar estatal	Índice	Grado	Lugar estatal
29	Cuquío	15	72	5.27	48	35.13	Medio	75
39	Guadalajara	35.61	5	26.40	125	40.01	Muy alto	19
44	Ixtlahuacán de los Membrillos	19.95	52	9.27	95	35.64	Medio	67
45	Ixtlahuacán del Río	16.59	63	8.59	89	32.51	Bajo	102
51	Juanacatlán	23.88	34	11.56	107	26.83	Muy bajo	125
70	El Salto	24.82	29	13.51	114	34.05	Bajo	88
71	San Cristóbal de la Barranca	4.31	119	2.54	12	34.35	Bajo	84
97	Tlajomulco de Zúñiga	43.62	4	14.20	117	51.25	Muy alto	1
98	San Pedro Tlaquepaque	29.46	14	16.81	122	42.54	Muy alto	12
101	Tonalá	21.13	47	16.24	121	42.15	Muy alto	14
120	Zapopan	45.58	2	15.94	120	50.34	Muy alto	3
124	Zapotlanejo	28.55	17	13.43	113	32.78	Bajo	97

Fuente: Elaborado por el IIEG, con base en los resultados electorales de las elecciones municipales de 2021, del IEPC; la Estadística de Finanzas Públicas Estatales y Municipales (EFIPEM), Base de Delitos del Fuero Común del Secretariado Ejecutivo del Sistema Nacional de Seguridad Pública, Encuesta Intercensal 2015 del INEGI y las evaluaciones del ITEI de 2016.

En lo que respecta a los empleados que laboraron en las instituciones de la administración pública municipales, en 2018 Ixtlahuacán de los Membrillos tenía una tasa de 9.62 empleados municipales por cada mil habitantes, por lo que ocupó el sitio 7 de 12 de municipios con la menor tasa en la región, mientras que a nivel estatal ocupó la posición 23.

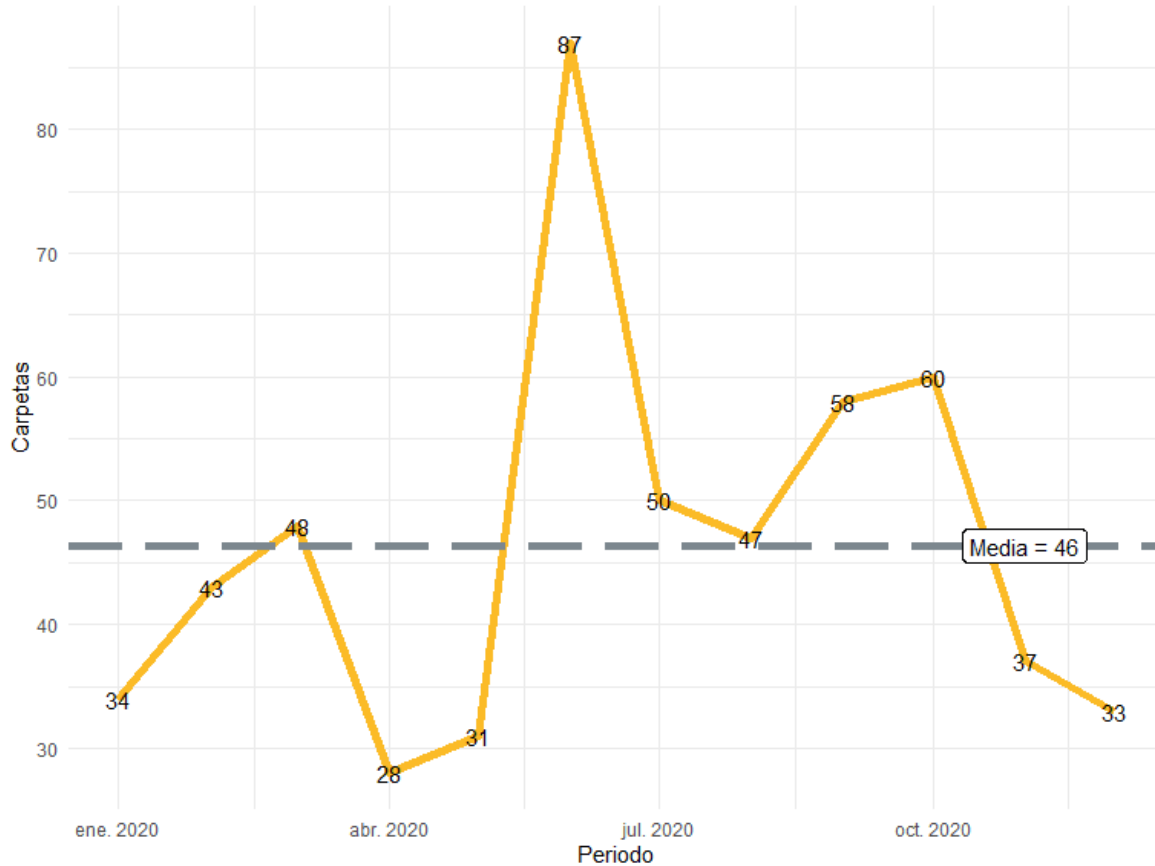
Gráfica 1. Empleados que laboraron en las administraciones públicas municipales en la región Centro, 2018



Fuente: Elaborado por el IIEG con datos del Censo Nacional de Gobiernos Municipales y Demarcaciones Territoriales de la Ciudad de México 2019, de INEGI.

Durante el 2020, se abrieron un total de 556 carpetas de investigación, de las cuales 271 se abrieron en el primer semestre, mientras que en los siguientes seis meses fueron 285. Junio es el mes con más casos con 87 indagaciones. Abril es el mes con la menor cantidad de carpetas abiertas con 28. El promedio de carpetas abiertas por mes en el municipio es de 46.

Gráfica 2. Cantidad de carpetas de investigación por mes, Ixtlahuacán de los Membrillos 2020

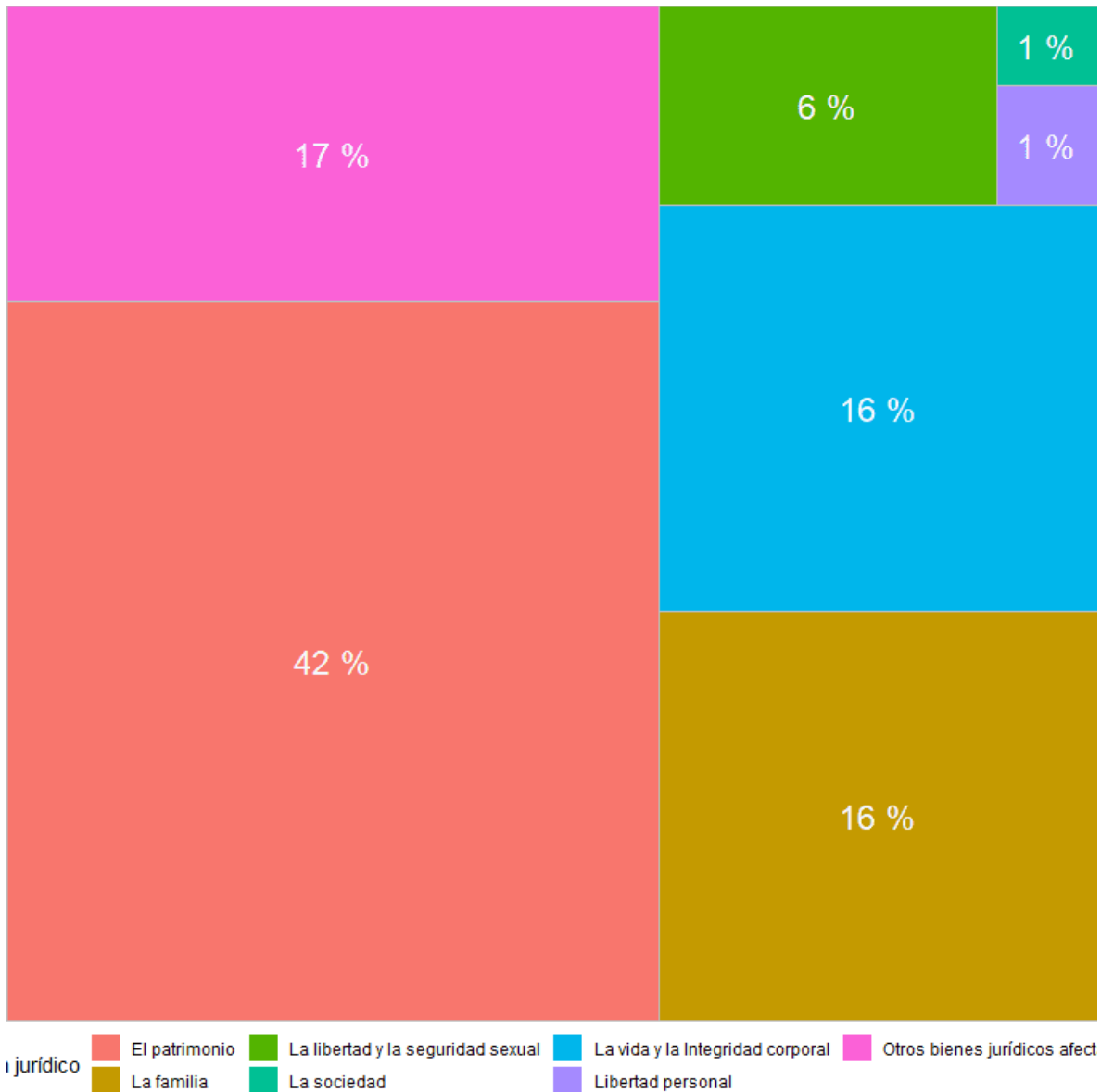


Fuente: Elaborado por el IIEG con datos del Secretariado Ejecutivo del Sistema Nacional de Seguridad Pública

En la siguiente liga podrás consultar la información actualizada mensualmente de las carpetas de investigación: https://iieg.gob.mx/ns/?page_id=22174

En Ixtlahuacán de los Membrillos durante el 2020, el 42% de los delitos afectaron al bien jurídico del patrimonio seguido de otros bienes jurídicos afectados con 17% y el tercer bien jurídico con mayor afectación fue la familia con 16%. (Gráfica 3).

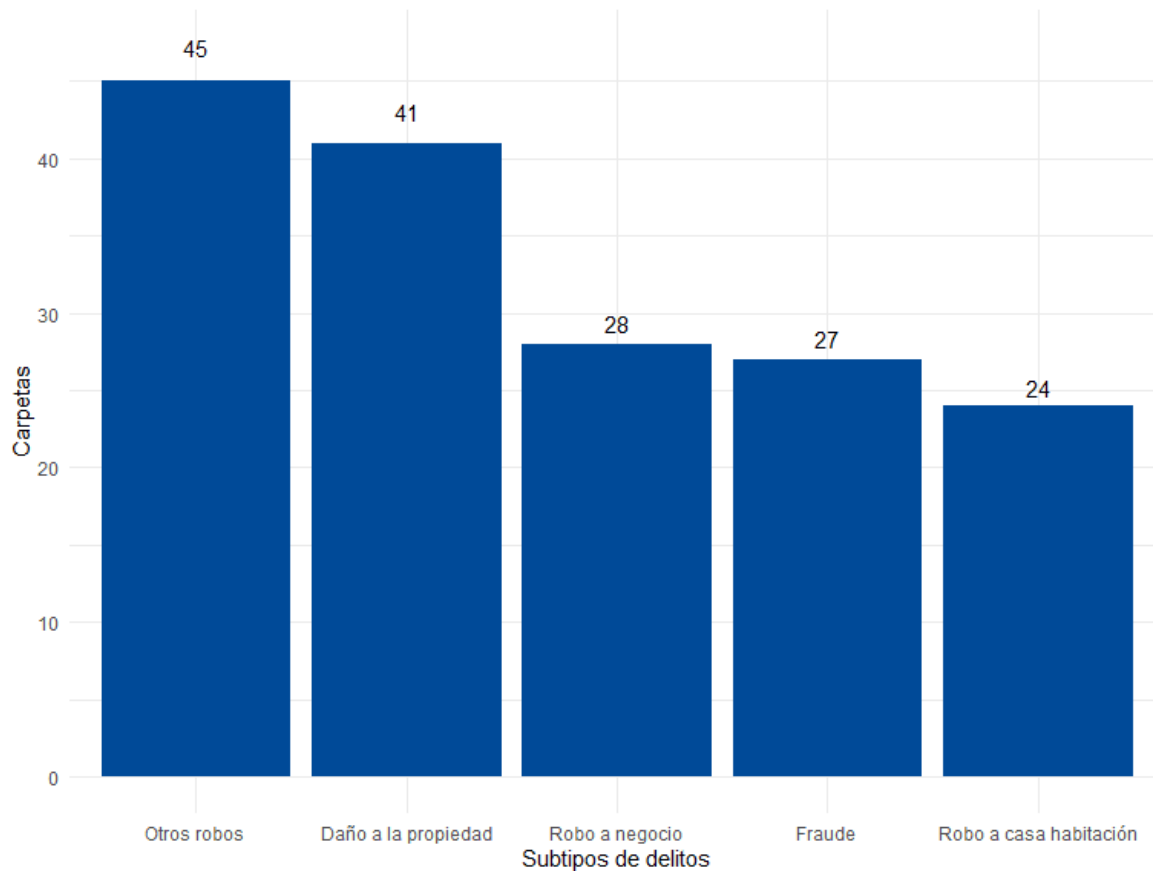
Gráfica 3. Distribución porcentual de los bienes jurídicos afectados, Ixtlahuacán de los Membrillos 2020



Fuente: Elaborado por el IIEG con datos del Secretariado Ejecutivo del Sistema Nacional de Seguridad Pública

Con relación al bien jurídico del patrimonio que fue el más afectado en 2020 en el municipio, otros robos fue el subtipo de delito que abrió más carpetas con 45; en segundo puesto, daño a la propiedad con 41 seguido de robo a negocio con 28 casos. (Gráfica 4).

Gráfica 4. Cantidad de carpetas por los 5 subtipos de delitos que afectaron más a el patrimonio, Ixtlahuacán de los Membrillos 2020



Fuente: Elaborado por el IIEG con datos del Secretariado Ejecutivo del Sistema Nacional de Seguridad Pública

Directorio municipal



Presidente Municipal Ixtlahuacán de los Membrillos

José Heriberto García Murillo

ixtlahua@jalisco.gob.mx

presidencia@imembrillos.gob.mx

Domicilio

Jardín No. 2, Col. Centro, C.P. 45260, Ixtlahuacán de los Membrillos, Jalisco

Teléfono

376 762 3000

Síndico (a)

José Manuel de Alba Covarrubias

Regidores (as)

Julieta Gutiérrez Castellanos

Carlos Méndez Gutiérrez

Ramona Ramírez Flores

Marco Antonio Díaz Carrasco

Annel Valdovinos Aguilar

Maura Pineda Villagrana

José Antonio Fierros Maldonado

José Rodrigo García Zaragoza

Otilia Díaz Enciso

Reymundo Romo García

Ana Livier Contreras Mendoza

María Monserrat Guadalupe Guzmán Martínez

Partido Político


Partido Revolucionario Institucional (PRI)

www.ieg.gob.mx



IEG Jalisco

Calzada de los Pirules 71 Col. Ciudad Granja
C.P. 45010, Zapopan, Jalisco, México.

 contacto@ieg.gob.mx

 **33377-71770**



IEG
Instituto de Información
Estadística y Geográfica
de Jalisco

