



**IIEG**

Instituto de Información  
Estadística y Geográfica  
de Jalisco



# HOSTOTIPAQUILLO DIAGNÓSTICO DEL MUNICIPIO DICIEMBRE 2019



**Jalisco**

GOBIERNO DEL ESTADO



# HOSTOTIPAQUILLO

## DIAGNÓSTICO DEL MUNICIPIO

DICIEMBRE 2019

<b>HISTORIA</b> .....	<b>3</b>
Toponimia	
Contexto histórico	
<b>GEOGRAFÍA</b> .....	<b>6</b>
<b>Mapa base</b>	
Medio físico e infraestructura	
<b>DEMOGRAFÍA Y SOCIEDAD</b> .....	<b>10</b>
Aspectos demográficos	
Intensidad migratoria	
Pobreza multidimensional	
Marginación	
Índices sociodemográficos	
<b>ECONOMÍA</b> .....	<b>21</b>
Número de empresas	
Valor agregado censal bruto	
Empleo	
Agricultura y ganadería	
<b>MEDIO AMBIENTE</b> .....	<b>29</b>
Subíndice municipal de medio ambiente	
<b>DESARROLLO INSTITUCIONAL</b> .....	<b>31</b>
Desarrollo institucional	

Consulta el documento en línea  
[Cuadernillos Municipales](#)



**IIEG**  
Instituto de Información  
Estadística y Geográfica  
de Jalisco

# HISTORIA

HOSTOTIPAQUILLO  
DIAGNÓSTICO DEL MUNICIPIO  
DICIEMBRE 2019



**Jalisco**  
GOBIERNO DEL ESTADO

## Toponimia

Hostotipaquillo se llamó en un principio Ostotipac, Ostoticapac, Ostotipaque, denominándosele asimismo en la actualidad El Hosto, que significa "encima de la gruta o de la grieta".

**Figura 1. Hostotipaquillo, Jalisco.**

Localización geográfica.



FUENTE: IIEG, Instituto de Información Estadística y Geográfica del Estado de Jalisco, "Mapa General del Estado de Jalisco, 2012"

## Contexto histórico

El primitivo asiento del poblado estuvo al poniente de su actual ubicación en un lugar conocido por La Coronilla. La región se encuentra en la ruta de las continuas inmigraciones que realizaron las tribus nahuatlacas. Estuvo habitado por los texcoquines, coanes, tepehuanes y otras tribus de origen náhuatl. La conquista de éste municipio se realizó en 1530. Durante la colonia el poblado formó parte de la Nueva Galicia.

En 1605 se descubren sus minas, llamándose a partir de entonces Real de Reales de Hostotipaquillo. Los primeros en hacer los molinos para beneficiar metales fueron Isabel Pérez y los hermanos Diego y Francisco Rodríguez Ponce.

En 1824 pasó a pertenecer al departamento de Tequila. En 1825, tenía ayuntamiento y comprendía las comisarías de San Pedro Analco, Ahuacatlán y Tuitán; así como las haciendas y ranchos de campo; Mochitiltic, Santa María, San Matías, Estanzuela y San Ignacio; y de beneficio de plata: Santo Tomás, San Antonio, San José, Atemajac y Jesús María.

En febrero de 1835, pierde el mineral de San Pedro Analco y el pueblo de Tuitán que pasaron a la municipalidad de Atemanica (Tequila). Por decreto publicado el 25 de julio de 1843, se establece Juzgado de Primera Instancia de Minería.



**IIEG**  
Instituto de Información  
Estadística y Geográfica  
de Jalisco

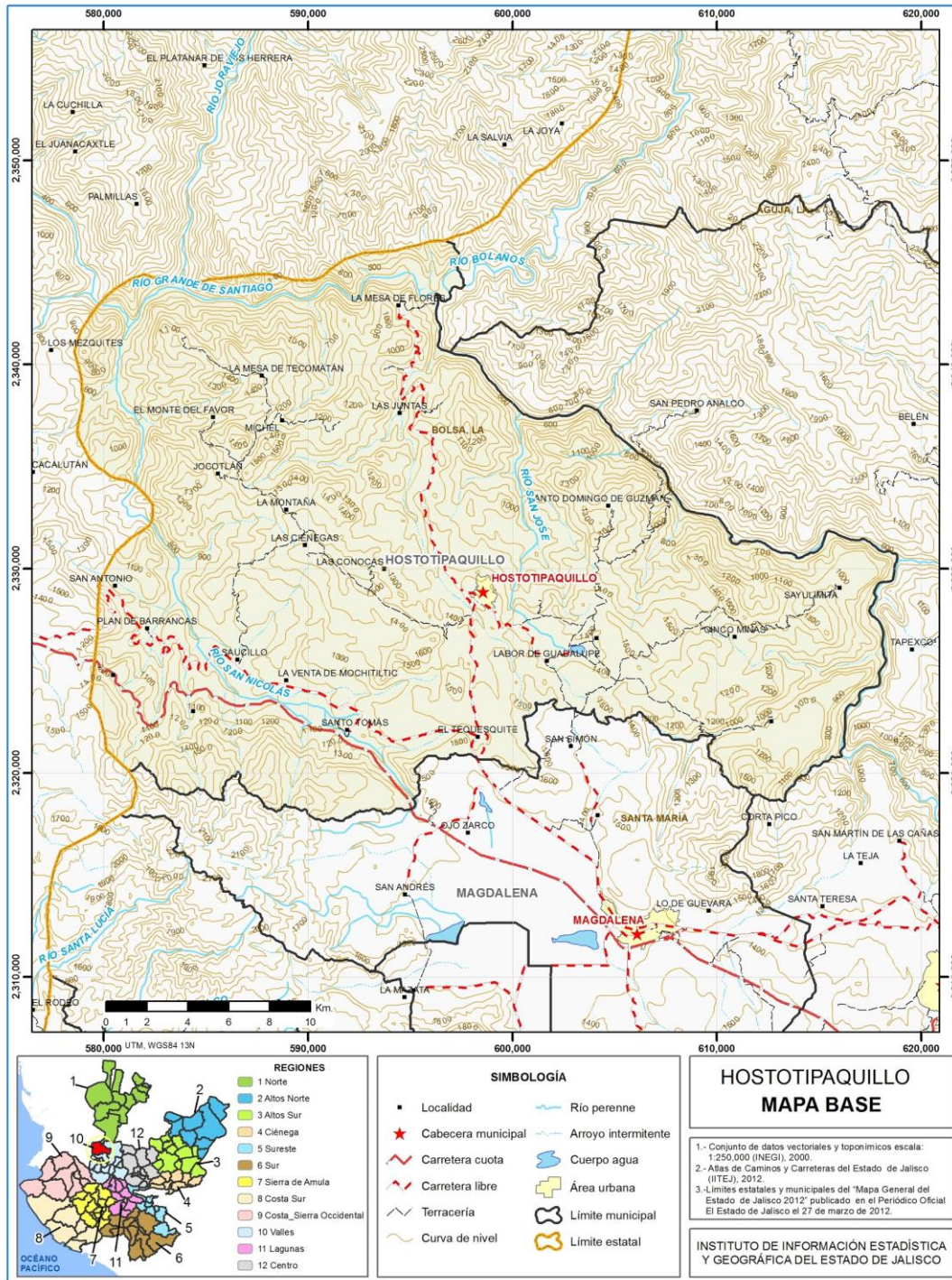
# GEOGRAFÍA

**HOSTOTIPAQUILLO  
DIAGNÓSTICO DEL MUNICIPIO  
DICIEMBRE 2019**



**Jalisco**  
GOBIERNO DEL ESTADO

**Figura 2. Hostotipaquillo, Jalisco.**  
 Mapa base.



FUENTE: IIEG, Instituto de Información Estadística y Geográfica del Estado de Jalisco; 2015.

## Geografía

**Tabla 1 Medio físico**

Hostotipaquillo, Jalisco

Medio físico	Descripción	
Superficie municipal (km <sup>2</sup> )	720	El municipio de Hostotipaquillo tiene una superficie de 720Km <sup>2</sup> . Por su superficie se ubica en la posición 37 con relación al resto de los municipios del estado.
Altura (msnm)	Mínima municipal	360
	Máxima municipal	1,940
	Cabecera municipal	1,300
Pendientes (%)	Planas (< 5°)	12.1
	Lomerío ( 5° - 15°)	24.3
	Montañosas ( > 15°)	63.6
Clima (%)	Cálido subhúmedo	50.7
	Semiárido cálido	15.2
	Semicálido semihúmedo	34.1
Temperatura (°C)	Máxima promedio	35.7
	Mínima promedio	11.3
	Media anual	22.5
Precipitación (mm)	Media anual	905
	Extrusiva ácida	81.2
Geología (%)	Basalto	12.1
	Toba	2.0
	Residual	1.9
	Aluvial	0.9
	Otros	1.9
Tipo de suelo (%)	Feozem	50.4
	Regosol	20.8
	Cambisol	11.0
	Luvisol	9.6
	Litosol	7.3
	Otros	0.8
Cobertura de suelo (%)	Agricultura	11.2
	Asentamiento humano	0.2
	Bosque	11.3
	Cuerpo de agua	0.3
	Pastizal	22.4
	Selva	54.7

**FUENTE:** IIEG, Instituto de Información Estadística y Geográfica del Estado de Jalisco; con base en: Geología, Edafología, esc. 1:50,000 y Uso de Suelo y Vegetación SVI, esc. 1:250,000, INEGI. Clima, CONABIO. Tomo 1 Geografía y Medio Ambiente de la Enciclopedia Temática Digital de Jalisco. MDE y MDT del conjunto de datos vectoriales, esc. 1:50,000, INEGI. Mapa General del Estado de Jalisco 2012.



**Tabla 2 Infraestructura**

Hostotipaquillo, Jalisco

Infraestructura	Descripción		
Infraestructura (km)	Carreteras	97.01	El municipio se encuentra en el octavo lugar de la región Valles, registrando grado medio de conectividad en caminos y carreteras.
	Caminos	146.07	
Tipo de servicios	Cantidad	Comentarios	
Cementerio	1	La información presentada en esta tabla corresponde a los servicios concentrados en localidades mayores a 2,500 habitantes.	
Escuelas	7		
Palacio o ayudantía	1		
Mercado	1		
Plaza	3		
Centro Salud	1		
Templo	2		

**Fuente:** Atlas de Caminos y Carreteras del Estado de Jalisco 2011, ITEJ. Conectividad 2011, ITEJ. Mapa General del Estado de Jalisco 2012. Censo de Población y Vivienda 2000 y 2010, INEGI. Siete servicios básicos, CDTR-ITEJ, 2009.



**IIEG**  
Instituto de Información  
Estadística y Geográfica  
de Jalisco

# DEMOGRAFÍA Y SOCIEDAD

HOSTOTIPAQUILLO  
DIAGNÓSTICO DEL MUNICIPIO  
DICIEMBRE 2019



**Jalisco**  
GOBIERNO DEL ESTADO

## Aspectos demográficos

El municipio de Hostotipaquillo pertenece a la Región Valles, su población en 2015 según la Encuesta Intercensal es de 9 mil 761 personas; 51.2 por ciento hombres y 48.8 por ciento mujeres, los habitantes del municipio representaban el 3.1 por ciento del total regional (ver tabla 3). Comparando este monto poblacional con el del año 2010, se obtiene que la población municipal disminuyó un 5.1 por ciento en estos cinco años.

Tabla 3 Población por sexo, porcentaje en el municipio							
Hostotipaquillo, Jalisco							
Clave	No.	Municipio/localidad	Población total 2010	Población 2015			
				Total	Porcentaje en el municipio	Hombres	Mujeres
		<b>040 HOSTOTIPAQUILLO</b>	<b>10,284</b>	<b>9,761</b>	<b>100.00</b>	<b>4,996</b>	<b>4,765</b>

**FUENTE:** IIEG, Instituto de Información Estadística y Geográfica del Estado de Jalisco con base en INEGI, censos y conteos nacionales, 2010-2015.

Se estima que para el 2020 esta población aumentará a 10 mil 988 habitantes, donde 5 mil 892 son hombres y 5 mil 096 mujeres, representando el 0.13 por ciento de la población total del estado.

El municipio en 2010 contaba con 52 localidades, de éstas, 5 eran de dos viviendas y 11 de una. La cabecera municipal de Hostotipaquillo es la localidad más poblada con 3 mil 762 personas, y representaba el 36.6 por ciento de la población, le sigue Santo Tomás con el 9.0, Mesa de Flores con el 7.6, La Venta de Mochitiltic con el 5.8 y El Llano de los Vela con el 5.3 por ciento del total municipal.

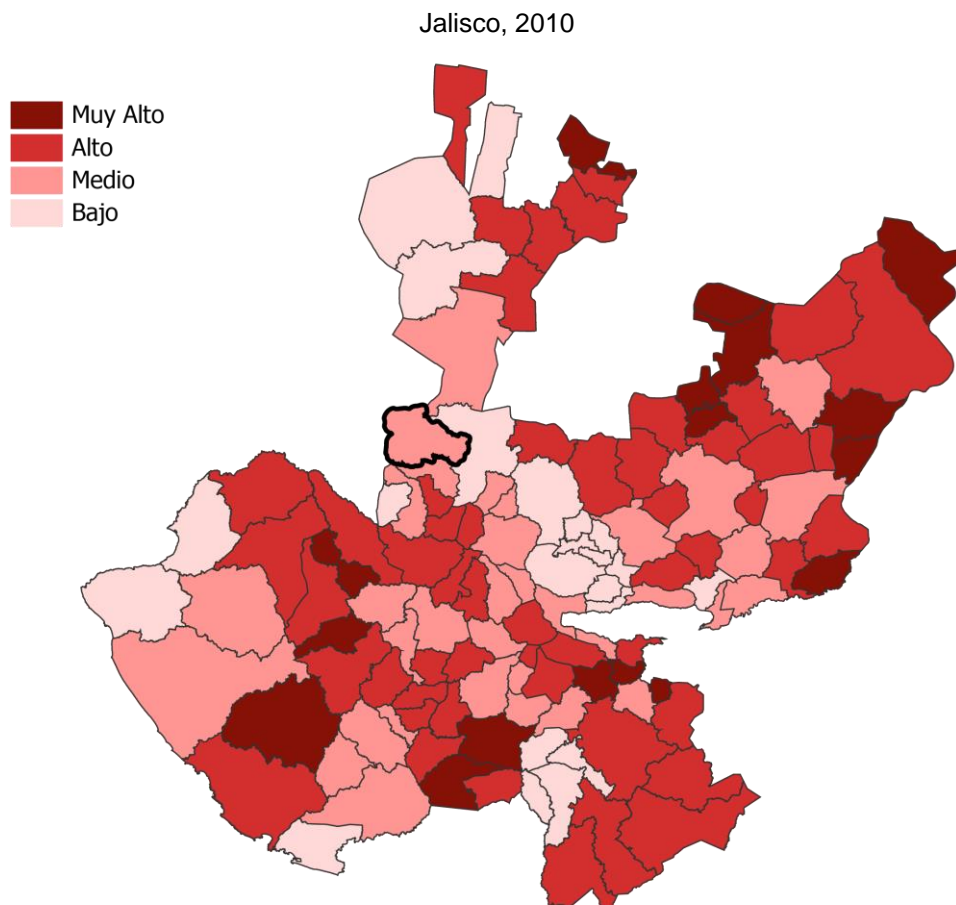
Tabla 4 Población por sexo, porcentaje en el municipio							
Hostotipaquillo, Jalisco							
Clave	No.	Municipio/localidad	Población total 2000	Población 2010			
				Total	Porcentaje en el municipio	Hombres	Mujeres
		<b>040 HOSTOTIPAQUILLO</b>	<b>8,659</b>	<b>10,284</b>	<b>100.00</b>	<b>5,501</b>	<b>4,783</b>
0001	1	HOSTOTIPAQUILLO	3,030	3,762	36.6	1,908	1,854
0071	2	SANTO TOMÁS	823	922	9.0	441	481
0043	3	MESA DE FLORES	24	785	7.6	678	107
0085	4	LA VENTA DE MOCHITILTIC	597	594	5.8	291	303
0038	5	EL LLANO DE LOS VELA	569	549	5.3	292	257

**FUENTE:** IIEG, Instituto de Información Estadística y Geográfica del Estado de Jalisco con base en INEGI, censos y conteos nacionales, 2010-2015.

## Intensidad migratoria

El estado de Jalisco tiene una añeja tradición migratoria a Estados Unidos que se remonta hacia los finales del siglo XIX. Se estima que 1.4 millones de personas nacidas en Jalisco habitan en Estados Unidos y que alrededor de 2.6 millones de personas nacidas en aquel país son hijos de padres jaliscienses. De acuerdo al índice de intensidad migratoria calculado por Consejo Nacional de Población (CONAPO) con datos del censo de población de 2010 del INEGI, Jalisco tiene un grado alto de intensidad migratoria, y tiene el lugar decimotercero entre las entidades federativas del país con mayor intensidad migratoria.

**Figura 3. Grado de Intensidad migratoria a Estados Unidos.**



**FUENTE:** IIEG, Instituto de Información Estadística y Geográfica del Estado de Jalisco con base en estimaciones del CONAPO, 2010

Los indicadores de este índice señalan que particularmente en Hostotipaquillo el 9.21 por ciento de las viviendas del municipio se recibieron remesas en 2010, en un 3.38 por ciento se reportaron emigrantes del quinquenio anterior (2005-2010), en el 0.86 por ciento se registraron migrantes circulares del quinquenio anterior, así mismo el 5.62 por ciento de las viviendas contaban con migrantes de retorno del quinquenio anterior (ver tabla 5).

**Tabla 5 Índice y grado de intensidad migratoria e indicadores socioeconómicos**

Hostotipaquillo, 2010	
Índice y grado de intensidad migratoria e indicadores socioeconómicos	Valores
Índice de intensidad migratoria	0.2362391
Grado de intensidad migratoria	Medio
Total de viviendas	2335
% viviendas que reciben remesas	9.21
% Viviendas con emigrantes en Estados Unidos del quinquenio anterior	3.38
% Viviendas con migrantes circulares del quinquenio anterior	0.86
% Viviendas con migrantes de retorno del quinquenio anterior	5.62
Lugar que ocupa en el contexto estatal	91
Lugar que ocupa en el contexto nacional	812

**FUENTE:** IIEG, Instituto de Información Estadística y Geográfica del Estado de Jalisco con base en estimaciones del CONAPO con base en el INEGI, muestra del diez por ciento del Censo de Población y Vivienda 2010.

Cabe señalar que en el cálculo previo del índice de intensidad migratoria, que fue en el año 2000, la unidad de observación eran los hogares y Hostotipaquillo ocupaba el lugar 98 con grado medio, donde los hogares que recibieron remesas fue el 19.28 por ciento, hogares con emigrantes en Estados Unidos del quinquenio anterior 6.67 por ciento, el 0.90 por ciento de los hogares tenían migrantes circulares del quinquenio anterior y 0.69 por ciento migrantes de retorno (ver tabla 6).

**Tabla 6 Índice y grado de intensidad migratoria e indicadores socioeconómicos**

Hostotipaquillo, 2000	
Índice y grado de intensidad migratoria e indicadores socioeconómicos	Valores
Índice de intensidad migratoria	0.4143909
Grado de intensidad migratoria	Medio
Total de hogares	1888
% Hogares que reciben remesas	19.28
% Hogares con emigrantes en Estados Unidos del quinquenio anterior	6.67
% Hogares con migrantes circulares del quinquenio anterior	0.90
% Hogares con migrantes de retorno del quinquenio anterior	0.69
Lugar que ocupa en el contexto estatal	98

Fuente: Consejo Nacional de Población. Colección: Índices Sociodemográficos. Diciembre de 2001

## Pobreza multidimensional

La pobreza, está asociada a condiciones de vida que vulneran la dignidad de las personas, limitan sus derechos y libertades fundamentales, impiden la satisfacción de sus necesidades básicas e imposibilitan su plena integración social. De acuerdo con esta concepción, una persona se considera en situación de pobreza multidimensional cuando sus ingresos son insuficientes para adquirir los bienes y los servicios que requiere para satisfacer sus necesidades y presenta carencia en al menos uno de los siguientes seis indicadores: rezago educativo, acceso a los servicios de salud, acceso a la seguridad social calidad y espacios de la vivienda servicios básicos en la vivienda.

La nueva metodología para medir el fenómeno de la pobreza fue desarrollada por el CONEVAL y permite profundizar en el estudio de la pobreza, ya que además de medir los ingresos, como tradicionalmente se realizaba, se analizan las carencias sociales desde una óptica de los derechos sociales.

Estos componentes permitirán dar un seguimiento puntual de las carencias sociales y al bienestar económico de la población, además de proporcionar elementos para el diagnóstico y seguimiento de la situación de la pobreza en nuestro país, desde un enfoque novedoso y consistente con las disposiciones legales aplicables y que retoma los desarrollos académicos recientes en materia de medición de la pobreza.

En términos generales de acuerdo a su ingreso y a su índice de privación social se proponen la siguiente clasificación:

**Pobres multidimensionales.**- Población con ingreso inferior al valor de la línea de bienestar y que padece al menos una carencia social.

**Vulnerables por carencias sociales.**- Población que presenta una o más carencias sociales, pero cuyo ingreso es superior a la línea de bienestar.

**Vulnerables por ingresos.**- Población que no presenta carencias sociales y cuyo ingreso es inferior o igual a la línea de bienestar.

**No pobre multidimensional y no vulnerable.**- Población cuyo ingreso es superior a la línea de bienestar y que no tiene carencia social alguna.

**Tabla 7 Pobreza Multidimensional**

<b>Hostotipaquillo, 2010-2015</b>						
<b>Indicadores de incidencia</b>	<b>Porcentaje</b>		<b>Personas</b>		<b>Carencias promedio</b>	
	2010	2015	2010	2015	2010	2015
<b>Pobreza multidimensional</b>						
Población en situación de pobreza multidimensional	66.2	74.0	5,570	7,324	2.4	2.1
Población en situación de pobreza multidimensional moderada	49.2	58.8	4,140	5,813	2.0	1.7
Población en situación de pobreza multidimensional extrema	17.0	15.3	1,430	1,511	3.6	3.3
Población vulnerable por carencias sociales	28.2	21.5	2,371	2,128	2.2	1.8
Población vulnerable por ingresos	1.7	1.8	144	175		
Población no pobre multidimensional y no vulnerable	3.9	2.7	325	265		
<b>Privación social</b>						
Población con al menos una carencia social	94.4	95.6	7,940	9,453	2.4	2.0
Población con al menos tres carencias sociales	39.0	27.7	3,276	2,742	3.5	3.3
<b>Indicadores de carencias sociales</b>						
Rezago educativo	34.0	28.6	2,859	2,831	3.0	2.6
Acceso a los servicios de salud	25.1	8.1	2,111	797	3.1	2.9
Acceso a la seguridad social	83.7	83.8	7,040	8,289	2.5	2.1
Calidad y espacios de la vivienda	14.9	12.9	1,250	1,281	3.7	3.2
Acceso a los servicios básicos en la vivienda	41.3	31.4	3,476	3,109	3.1	2.9
Acceso a la alimentación	25.2	27.4	2,116	2,711	3.4	2.9
<b>Bienestar</b>						
Población con un ingreso inferior a la línea de bienestar mínimo	35.9	45.2	3,018	4,472	2.5	2.1
Población con un ingreso inferior a la línea de bienestar	67.9	75.8	5,714	7,499	2.4	2.0

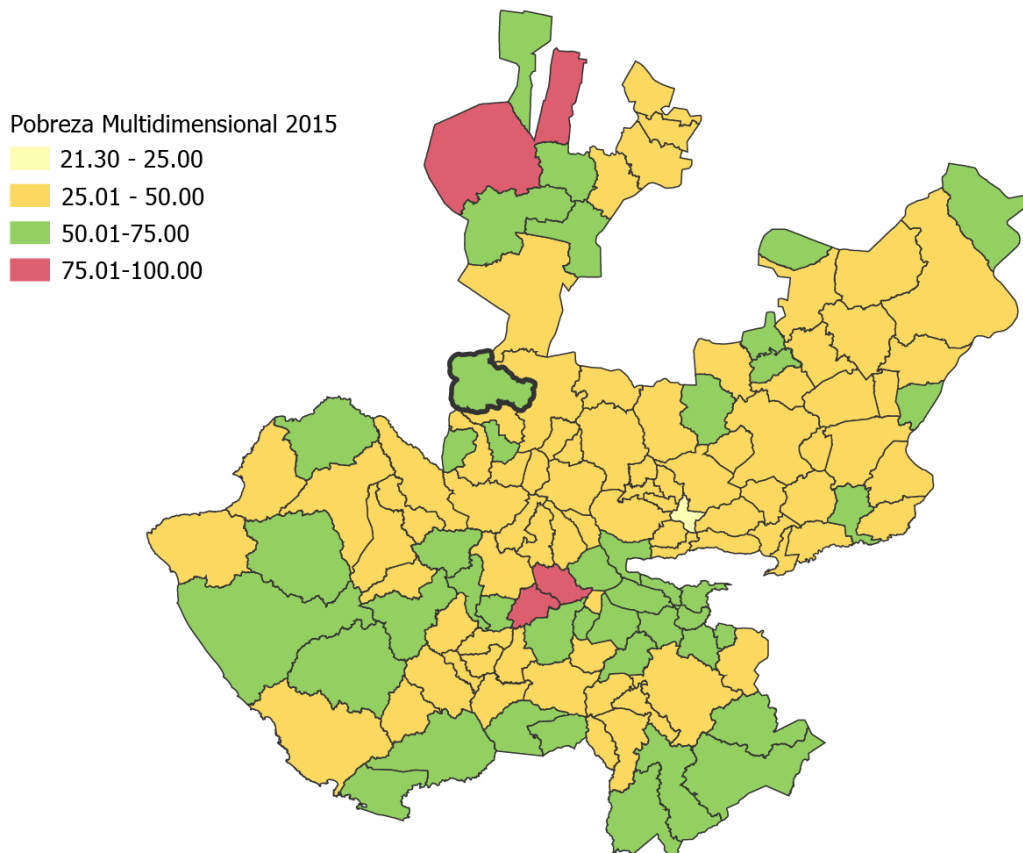
**Fuente:** Elaborado por el IIEG con base en estimaciones del CONEVAL con base en el MCS-ENIGH 2010, la muestra del Censo de Población y Vivienda 2010, el Modelo Estadístico 2015 para la continuidad del MCS-ENIGH y la Encuesta Intercensal 2015.

En la tabla 7 se muestra los datos actualizados a 2015 del porcentaje y número de personas en situación de pobreza, vulnerable por carencias sociales, vulnerable por ingresos y; no pobre y no vulnerable en Hostotipaquillo el 74.0 por ciento de la población se encuentra en situación de pobreza, es decir 7 mil 324 personas comparten esta situación en el municipio, así mismo el 21.5 por ciento (2,128 personas) de la población es vulnerable por carencias sociales; el 1.8 por ciento es vulnerable por ingresos y 2.7 por ciento es no pobre y no vulnerable.

Es importante agregar que en 2010 el 16.0 por ciento de Hostotipaquillo presentó pobreza extrema para el 2015 disminuyó a 15.3 por ciento, es decir 1 mil 511 personas (2015); por otro lado en 2010 un 50.3 por ciento de la población estaba en pobreza moderada (4,132 personas) y para 2015 aumentó su porcentaje a 58.8 por ciento, en datos absolutos aumentó a 5,813 habitantes.

De los indicadores de carencias sociales en 2015, destaca que el acceso a la seguridad social es la más alta con un 83.8 por ciento, que en términos relativos se trata de 8 mil 289 habitantes. El que menos porcentaje acumula es el acceso a los servicios de salud, con el 8.1 por ciento.

**Figura 4. Porcentaje de población con pobreza multidimensional por municipio.**  
Jalisco, 2015



**FUENTE:** IIEG, con base en estimaciones del CONEVAL con base en el Modelo Estadístico 2015 para la continuidad del MCS-ENIGH y la Encuesta Intercensal 2015.

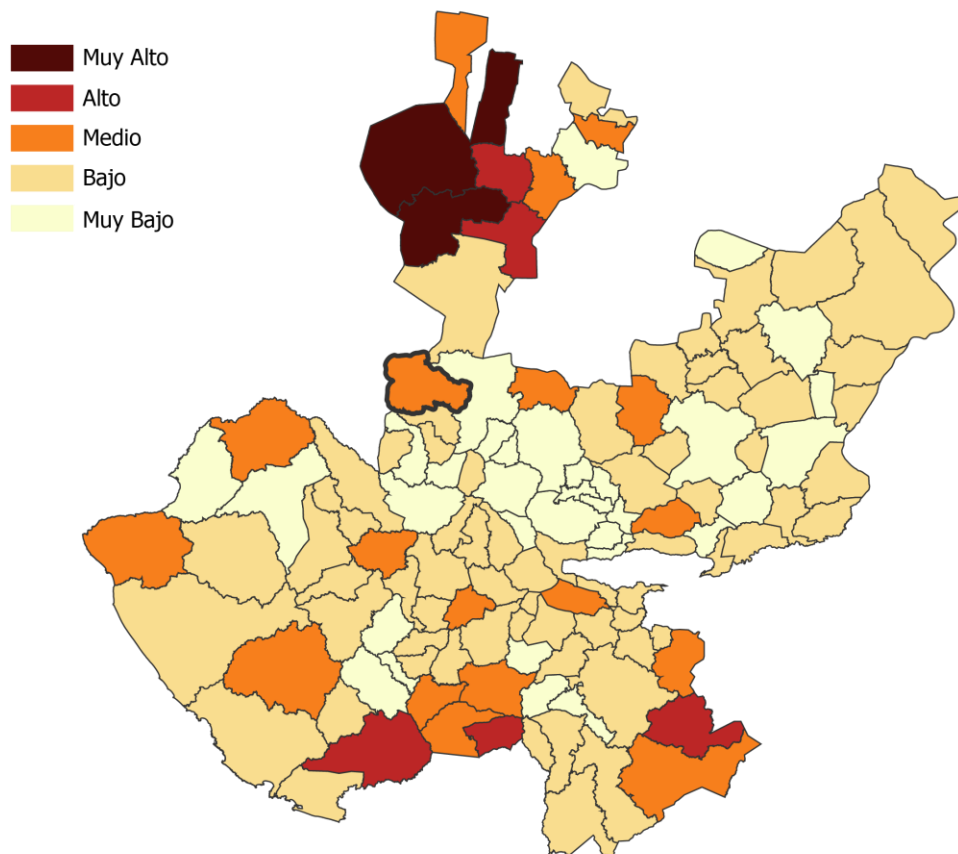


## Marginación

La construcción del índice para las entidades federativas, regiones y municipios considera cuatro dimensiones estructurales de la marginación: falta de acceso a la educación (población analfabeta de 15 años o más y población sin primaria completa de 15 años o más), residencia en viviendas inadecuadas (sin disponibilidad de agua entubada, sin drenaje ni servicio sanitario exclusivo, con piso de tierra, sin disponibilidad de energía eléctrica y con algún nivel de hacinamiento), percepción de ingresos monetarios insuficientes (ingresos hasta 2 salarios mínimos) y residir en localidades pequeñas con menos de 5 mil habitantes.

En la tabla 8 se presentan los indicadores que componen el índice de marginación para el 2015. En donde se ve que el municipio de Hostotipaquillo cuenta con un grado de marginación medio, y que la mayoría de sus carencias están por arriba del promedio estatal; destaca que la población de 15 años o más sin primaria completa asciende al 29.75 por ciento, y que el 49.41 por ciento de la población no gana ni dos salarios mínimos.

**Figura 5. Índice de marginación por municipio.**  
 Jalisco, 2015



**FUENTE:** IIEG, Instituto de Información Estadística y Geográfica del Estado de Jalisco con base en estimaciones del CONAPO, 2015

A nivel localidad, se tiene que mayoría de las principales localidades del municipio tienen grado de marginación medio a excepción de Santo Tomás que tiene grado de marginación bajo. En particular se puede observar que La Venta de Mochitiltic es el que tiene los más altos porcentajes de población analfabeta (9.2%) y sin primaria completa (37.2%) (ver tabla 8).

Tabla 8 Grado de marginación e indicadores sociodemográficos							
Hostotipaquillo, 2010							
Municipio / Localidad		Grado	% Población de 15 años o más analfabeta	% Población de 15 años o más sin primaria completa	% Población en localidades con menos de 5000 habitantes	% Población ocupada con ingreso de hasta 2 salarios mínimos	% Viviendas particulares habitadas que no disponen de refrigerador
Clave	Nombre						
	Jalisco	Bajo	3.6	14.9	17.5	29.4	
<b>040</b>	<b>Hostotipaquillo</b>	<b>Medio</b>	<b>8.1</b>	<b>29.8</b>	<b>100.0</b>	<b>49.4</b>	
0001	Hostotipaquillo	Medio	8.3	30.7			13.0
0071	Santo Tomás	Bajo	8.0	32.6			9.5
0043	Mesa de Flores	Medio	3.6	18.0			15.8
0085	La Venta de Mochitiltic	Medio	9.2	37.2			5.7
0038	El Llano de los Vela	Medio	7.7	36.0			13.1

\* Para el cálculo de los índices estatales, municipales y regionales, estos indicadores corresponden a los porcentajes de ocupantes en viviendas.

**FUENTE:** IIEG, Instituto de Información Estadística y Geográfica del Estado de Jalisco, con base en CONAPO, Índices de marginación por entidad federativa, municipal y a nivel localidad, 2010

Nota: Los datos del Estado y del Municipio son de 2015.

En lo que respecta a las carencias en la vivienda, destaca Mesa de Flores con el más alto porcentaje en el indicador de viviendas sin agua entubada mostrando el 10.5; sin excusado, Mesa de Flores destaca con el 21.1, en lo que se refiere a equipamiento en la vivienda, en viviendas sin refrigerador muestra el 15.8 por ciento, seguido de El Llano de los Vela con el 13.1 por ciento (ver tabla 9).

Tabla 9 Grado de marginación e indicadores sociodemográficos							
Hostotipaquillo, 2010							
Municipio / Localidad		Grado	% Viviendas particulares habitadas sin excusado*	% Viviendas particulares habitadas sin energía eléctrica*	% Viviendas particulares habitadas sin disponibilidad de agua entubada*	**Promedio de ocupantes por cuarto en viviendas particulares habitadas	% Viviendas particulares habitadas con piso de tierra
Clave	Nombre						
	Jalisco	Bajo	0.9	0.3	1.8	22.1	1.6
040	Hostotipaquillo	Medio	4.0	1.0	1.5	33.6	4.1
0001	Hostotipaquillo	Medio	2.1	0.9	2.1	1.2	2.3
0071	Santo Tomás	Bajo	0.5	0.0	0.0	1.2	1.9
0043	Mesa de Flores	Medio	21.1	0.0	10.5	1.7	0.0
0085	La Venta de Mochitiltic	Medio	8.2	0.6	4.4	1.0	3.8
0038	El Llano de los Vela	Medio	5.4	0.8	1.5	1.3	2.3

\* Para el cálculo de los índices estatales, municipales y regionales, estos indicadores corresponden a los porcentajes de ocupantes en viviendas.

\*\* Para el dato estatal y municipal se considera el porcentaje de viviendas con algún nivel de hacinamiento.

**FUENTE:** IIEG, Instituto de Información Estadística y Geográfica del Estado de Jalisco, con base en CONAPO, Índices de marginación por entidad federativa, municipal y a nivel localidad, 2010

Nota: Los datos del Estado y del Municipio son de 2015.

## Índices sociodemográficos

A manera de recapitulación, el municipio de Hostotipaquillo en 2010 ocupaba a nivel estatal el lugar 20 en el índice de marginación con un grado medio, en pobreza multidimensional se localiza en el lugar 52, con el 46.4 por ciento de su población en pobreza moderada y 14.5 por ciento en pobreza extrema; y en cuanto al índice de intensidad migratoria el municipio tiene un grado medio y ocupa el lugar 91 entre todos los municipios del estado (ver tabla 10).

Tabla 10 Población total, grado de Marginación e Intensidad Migratoria y situación de pobreza									
Jalisco, 2010									
Clave	Municipio	Población	Marginación 2015		Pobreza Multidimensional			Intensidad Migratoria	
			Grado	Lugar	Moderada	Extrema	Lugar	Grado	Lugar
<b>14</b>	<b>Jalisco</b>	<b>7,844,830</b>	<b>Bajo</b>	27	<b>32.0</b>	<b>4.9</b>		<b>Alto</b>	<b>13</b>
003	Ahualulco de Mercado	23,362	Muy bajo	112	43.98	3.78	95	Alto	68
005	Amatitán	15,344	Muy bajo	95	42.91	3.23	102	Medio	103
006	Ameca	60,951	Muy bajo	102	42.42	6.37	92	Alto	38
009	El Arenal	19,900	Muy bajo	110	46.91	4.45	82	Medio	101
036	Etzatlán	19,847	Muy bajo	108	55.23	5.44	54	Medio	86
<b>040</b>	<b>Hostotipaquillo</b>	<b>9,761</b>	<b>Medio</b>	15	<b>46.36</b>	<b>14.49</b>	<b>52</b>	<b>Medio</b>	<b>91</b>
055	Magdalena	22,643	Bajo	87	48.96	5.20	74	Medio	76
007	San Juanito de Escobedo	9,420	Bajo	83	50.40	4.30	73	Alto	37
075	San Marcos	3,783	Bajo	67	56.35	7.69	40	Bajo	111
083	Tala	80,365	Muy bajo	107	33.53	3.87	111	Medio	100
094	Tequila	42,009	Muy bajo	93	47.41	9.65	64	Bajo	108
095	Teuchitlán	9,608	Bajo	63	41.95	4.33	101	Alto	43

**FUENTE:** IIEG, Instituto de Información Estadística y Geográfica del Estado de Jalisco con base en estimaciones del CONEVAL y CONAPO.

Nota: Los datos de marginación son de 2015.



**IIEG**  
Instituto de Información  
Estadística y Geográfica  
de Jalisco

# ECONOMÍA

HOSTOTIPAQUILLO  
DIAGNÓSTICO DEL MUNICIPIO  
DICIEMBRE 2019

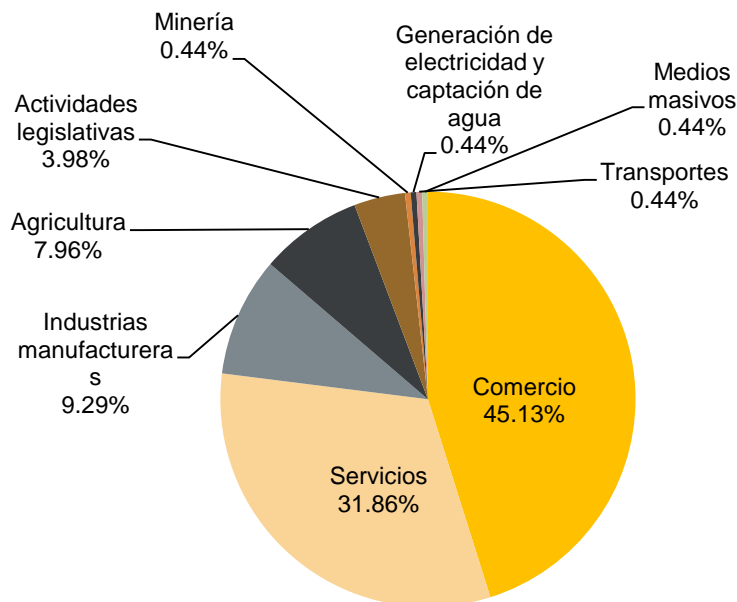


**Jalisco**  
GOBIERNO DEL ESTADO

## Número de empresas

Conforme a la información del Directorio Estadístico Nacional de Unidades Económicas (DENUE) de INEGI, el municipio de Hostotipaquillo cuenta con 226 unidades económicas al mes de noviembre 2019 y su distribución por sectores revela un predominio de unidades económicas dedicadas al comercio, siendo estas el 45.13% del total de las empresas en el municipio. Ocupa la posición 102 del total de empresas establecidas en el estado y el lugar número 11 en el ranking regional.

**Figura 6. Distribución de las unidades económicas Hostotipaquillo, 2019/Noviembre**



Posición en el ranking		
Municipio	Estatad	Regional
Hostotipaquillo	102	11

**Tabla 11 Composición de las Empresas**

Hostotipaquillo, noviembre 2019. (Unidades económicas).

Sector	Total de Unidades Económicas	0 a 5 personas	6 a 10 personas	11 a 30 personas	31 a 50 personas	51 a 100 personas	101 a 250 personas	Más de 250 personas
Comercio	102	97	4	1				
Servicios	72	60	9	3				
Industrias manufactureras	21	20		1				
Agricultura	18		1	4	4	6	3	
Actividades legislativas	9	5	1	2			1	
Minería	1		1					
Generación de electricidad y captación de agua	1			1				
Transportes	1	1						
Medios masivos	1	1						
<b>Total general</b>	<b>226</b>	<b>184</b>	<b>16</b>	<b>12</b>	<b>4</b>	<b>6</b>	<b>4</b>	

FUENTE: IIEG, Instituto de Información Estadística y Geográfica del Estado de Jalisco; con información de INEGI, DENUE.

## Valor agregado censal bruto

El valor agregado censal bruto se define como: “*el valor de la producción que se añade durante el proceso de trabajo por la actividad creadora y de transformación del personal ocupado, el capital y la organización (factores de la producción), ejercida sobre los materiales que se consumen en la realización de la actividad económica.*” En resumen, esta variable se refiere al valor de la producción que añade la actividad económica en su proceso productivo.

Los censos económicos 2014, registraron que en el municipio de Hostotipaquillo, los tres subsectores más importantes en la generación de valor agregado censal bruto fueron la Construcción de obras de ingeniería civil; la Fabricación de productos a base de minerales no metálicos; y el Comercio al por menor en tiendas de autoservicio y departamentales, que generaron en conjunto el 97.8% del total del valor agregado censal bruto registrado en 2014 en el municipio.

El subsector de Construcción de obras de ingeniería civil que concentró el 90.8% del valor agregado censal bruto en 2014, registró el mayor crecimiento real pasando de 119 millones 602 mil pesos en 2009 a 349 millones 039 mil pesos en 2014, representado una variación de 191.8% durante el periodo.

Tabla 12 Subsectores con mayor valor agregado censal bruto (VACB)				
Hostotipaquillo, 2009 y 2014. (Miles de pesos a precios de 2013).				
Subsector	2009	2014	% Part 2014	Var % 2009-2014
Construcción de obras de ingeniería civil	119,602	349,039	90.8%	191.8%
Fabricación de productos a base de minerales no metálicos		23,802	6.2%	
Comercio al por menor en tiendas de autoservicio y departamentales	3,846	3,008	0.8%	-21.8%
Instituciones de intermediación crediticia y financiera no bursátil	366	2,119	0.6%	479.5%
Industria alimentaria	632	1,045	0.3%	65.2%
Servicios personales	410	822	0.2%	100.6%
Comercio al por menor de abarrotes, alimentos, bebidas, hielo y tabaco	5,896	785	0.2%	-86.7%
Servicios de preparación de alimentos y bebidas	2,387	762	0.2%	-68.1%
Comercio al por menor de artículos de ferretería, tlapalería y vidrios	481	632	0.2%	31.3%
Comercio al por mayor de abarrotes, alimentos, bebidas, hielo y tabaco	11	505	0.1%	4611.2%
Comercio al por menor de productos textiles, bisutería, accesorios de vestir y calzado	401	242	0.1%	-39.7%
Otros	185,858	1,723	0.4%	-99.1%
<b>Total</b>	<b>319,890</b>	<b>384,484</b>	<b>100.0%</b>	<b>20.2%</b>

**FUENTE:** IIEG, Instituto de Información Estadística y Geográfica del Estado de Jalisco; con base en datos proporcionados por el INEGI.

## Empleo

### Trabajadores asegurados en el IMSS Por grupos económicos

Para diciembre de 2019 el IMSS reportó un total de 213 trabajadores asegurados, lo que representó para el municipio de Hostotipaquillo un aumento de 0 trabajadores en comparación con el mes de diciembre de 2018, debido a que se mantiene igual el registro de empleo formal.

En función de los registros del IMSS el grupo económico que más empleos presentó dentro del municipio de Hostotipaquillo es el de *Generación, transmisión y distribución de energía*, ya que en diciembre de 2019 registró un total de 92 trabajadores concentrando el 43.19% del total de asegurados en el municipio.

El segundo grupo económico con más trabajadores asegurados fue el de *Servicios conexos al transporte*, que para diciembre de 2019 registró 56 trabajadores asegurados que representan el 26.29% del total de trabajadores asegurados a dicha fecha.

Tabla 13 Trabajadores asegurados									
Hostotipaquillo, Jalisco 2012-2019									
Grupo económico	2012	2013	2014	2015	2016	2017	2018	2019	% part 2019
Generación, transmisión y distribución de energía.	0	96	104	104	82	89	95	92	43.19%
Servicios conexos al transporte.	103	106	107	106	53	56	53	56	26.29%
Construcción de edificaciones y obras de ingeniería civil.	338	59	0	0	48	48	51	53	24.88%
Compraventa de alimentos, bebidas y productos del tabaco.	2	2	2	3	2	2	3	3	1.41%
Compraventa de materias primas, materiales y auxiliares.	3	3	3	3	3	2	4	3	1.41%
Trabajos realizados por contratistas especializados.	0	0	0	0	0	0	0	3	1.41%
Agrupaciones mercantiles, profesionales, cívicas, políticas, laborales y religiosas.	1	2	2	2	2	2	2	2	0.94%
Ganadería.	2	2	2	2	2	1	2	1	0.47%
Agricultura.	1	1	0	0	0	3	0	0	0.00%
Compraventa de gases, combustibles y lubricantes.	2	3	0	0	0	0	0	0	0.00%
Compraventa de prendas de vestir y artículos de uso personal.	0	0	0	0	1	1	0	0	0.00%
Elaboración de alimentos.	0	0	0	0	0	2	2	0	0.00%
Otros	6	6	6	1	1	0	1	0	0.00%
<b>Total</b>	<b>458</b>	<b>280</b>	<b>226</b>	<b>221</b>	<b>194</b>	<b>206</b>	<b>213</b>	<b>213</b>	<b>100.00%</b>

**FUENTE:** IIEG, Instituto de Información Estadística y Geográfica del Estado de Jalisco; con base en datos proporcionados por el IMSS.



## Trabajadores asegurados en el IMSS Región Valles

En diciembre de 2019, Hostotipaquillo se presenta como el décimo municipio, dentro de la región Valles, con mayor número de trabajadores concentrando el 0.63% del total.

De diciembre de 2012 a diciembre de 2019 el municipio de Hostotipaquillo registró un importante decremento en el número de trabajadores asegurados en la región Valles, pasando de 458 asegurados en 2012 a 213 asegurados en 2019, una disminución de 245 trabajadores durante el total del periodo.

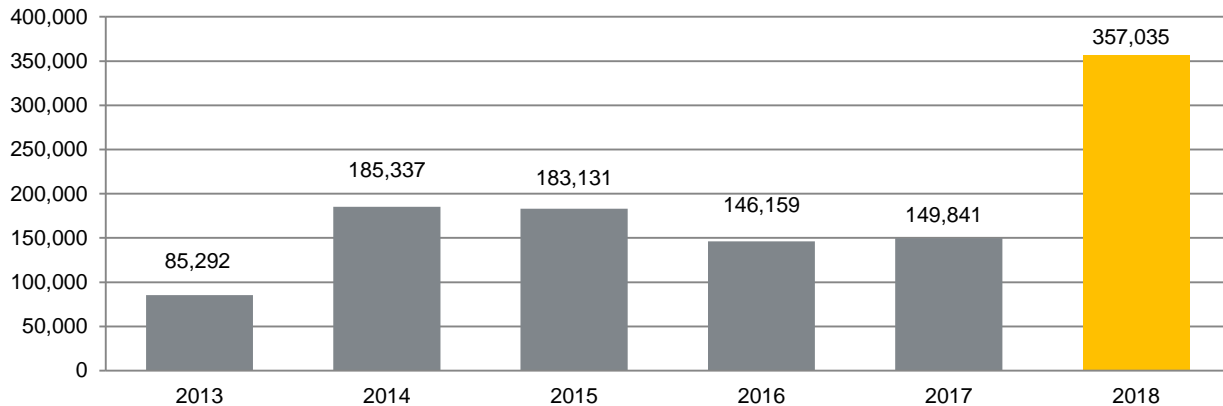
Tabla 14 Trabajadores asegurados									
Región Valles, Jalisco 2012-2019									
Municipio	2012	2013	2014	2015	2016	2017	2018	2019	% part.2019
Ahualulco de Mercado	702	712	814	912	1,069	1,104	1,197	1,335	3.93%
Amatitán	923	934	964	957	1,084	1,155	1,320	1,485	4.38%
Ameca	7,644	6,848	7,514	7,067	7,361	7,144	7,053	6,851	20.19%
El Arenal	876	895	978	1,021	1,085	1,078	1,149	1,249	3.68%
Etzatlán	486	493	527	577	654	672	639	657	1.94%
Hostotipaquillo	458	280	226	221	194	206	213	213	0.63%
Magdalena	2,246	993	884	762	1,263	1,150	796	897	2.64%
San Juanito de Escobedo	76	65	63	59	68	74	65	94	0.28%
San Marcos	35	26	24	28	22	23	39	29	0.09%
Tala	12,425	13,191	13,767	14,370	14,612	14,392	14,859	14,960	44.08%
Tequila	2,965	4,091	3,855	3,855	4,330	4,501	5,051	5,545	16.34%
Teuchitlán	98	115	105	113	221	339	492	625	1.84%
<b>Total región Valles</b>	<b>28,934</b>	<b>28,643</b>	<b>29,721</b>	<b>29,942</b>	<b>31,963</b>	<b>31,838</b>	<b>32,873</b>	<b>33,940</b>	<b>100.00%</b>

**FUENTE:** IIEG, Instituto de Información Estadística y Geográfica del Estado de Jalisco; con base en datos proporcionados por el IMSS.

## Agricultura y ganadería en Hostotipaquillo

El valor de la producción agrícola en Hostotipaquillo ha presentado diversas fluctuaciones durante el período 2013–2018, habiendo registrado su nivel más alto en 2018, y representó una participación del 0.53% del total de producción agrícola estatal.

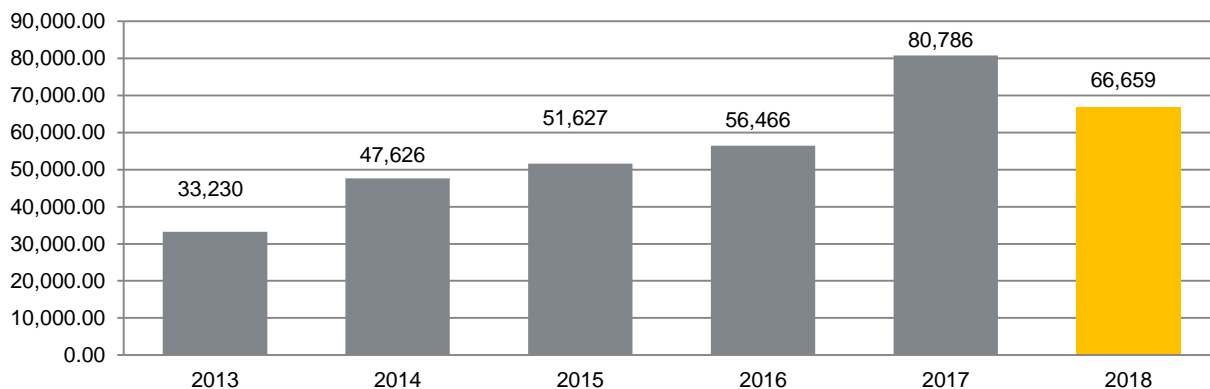
**Figura 7. Valor de la producción agrícola Hostotipaquillo 2013 - 2018 (Miles de pesos)**



**FUENTE:** IIEG, Instituto de Información Estadística y Geográfica del Estado de Jalisco; información de SIAP / SAGARPA – OEIDRUS

La producción ganadera en Hostotipaquillo ha presentado crecimientos durante el período 2013-2018, siendo el ejercicio de 2017 el año en el que se registró el mayor valor de la producción ganadera en el municipio en los últimos 6 años. Su valor de participación en 2017 dentro del total estatal es de 0.10% y en 2018 de 0.07%.

**Figura 8. Valor de la producción ganadera Hostotipaquillo 2013 - 2018 (Miles de pesos)**



**FUENTE:** IIEG, Instituto de Información Estadística y Geográfica del Estado de Jalisco; información de SIAP / SAGARPA - OEIDRUS.

## Población artesana en Hostotipaquillo

De acuerdo con el Censo Artesanal 2018 del Instituto de la Artesanía Jalisciense (IAJ), Hostotipaquillo cuenta con 6 artesanos, de los cuales 2 o el 33.3% se dedican a la lapidaria, y el resto a otro tipo de artesanías con madera y talabartería.

Los artesanos de Hostotipaquillo representan 0.8% del total de artesanos de la Zona Valles de la entidad con un total de 6 artesanos y ocupan el onceavo lugar en la región. En la Zona Valles, 25.9% se dedican a la lapidaria, el 21.8% a textil, 13.3% a la fibra vegetal, y el resto a otro tipo de artesanías.

**Tabla 15 Población artesana 2018**

	Hostotipaquillo		Total Zona Valles		Participación % en el total de la zona
	Artesanos	Distribución %	Artesanos	Distribución %	
Alfarería	-	0.00%	50	6.39%	0.00%
Arte Indígena	-	0.00%	8	1.02%	0.00%
Cartonería y papel	-	0.00%	29	3.70%	0.00%
Cerámica	-	0.00%	2	0.26%	0.00%
Cerería	-	0.00%	1	0.13%	0.00%
Fibra Animal	-	0.00%	3	0.38%	0.00%
Fibra Vegetal	-	0.00%	104	13.28%	0.00%
Gastronomía	-	0.00%	23	2.94%	0.00%
Lapidaria	2	33.33%	203	25.93%	0.99%
Madera	2	33.33%	47	6.00%	4.26%
Materiales Duros de Origen Animal	-	0.00%	6	0.77%	0.00%
Metalistería	-	0.00%	32	4.09%	0.00%
C Pintura	-	0.00%	41	5.24%	0.00%
Resina Natural	-	0.00%	-	0.00%	0.00%
Talabartería	2	33.33%	50	6.39%	4.00%
Textil	-	0.00%	171	21.84%	0.00%
Vidrio	-	0.00%	4	0.51%	0.00%
No identificado	-	0.00%	9	1.15%	0.00%
<b>Total</b>	<b>6</b>	<b>100.00%</b>	<b>783</b>	<b>100.00%</b>	<b>0.77%</b>

**FUENTE:** IIEG, Instituto de Información Estadística y Geográfica del Estado de Jalisco; con base en datos proporcionados por la Dirección de Fomento Artesanal, Secretaría de Desarrollo Económico.

<b>Tabla 16 Población artesana</b>			
<b>Región Valles por municipio</b>			
	<b>Artesanos</b>	<b>Distribución %</b>	<b>Lugar</b>
Magdalena	266	33.97%	1
Ameca	128	16.35%	2
Tequila	98	12.52%	3
Etzatlán	76	9.71%	4
San Marcos	57	7.28%	5
El Arenal	47	6.00%	6
Tala	31	3.96%	7
Teuchitlán	30	0.00%	8
Ahualulco de Mercado	26	3.32%	9
Amatitán	12	1.53%	10
Hostotipaquillo	6	0.77%	11
San Juanito de Escobedo	6	0.77%	11
<b>Total</b>	<b>783</b>	<b>100.00%</b>	

**FUENTE:** IIEG, Instituto de Información Estadística y Geográfica del Estado de Jalisco; con base en datos proporcionados por la Dirección de Fomento Artesanal, Secretaría de Desarrollo Económico.



**IIEG**  
Instituto de Información  
Estadística y Geográfica  
de Jalisco

# MEDIO AMBIENTE

HOSTOTIPAQUILLO  
DIAGNÓSTICO DEL MUNICIPIO  
DICIEMBRE 2019



**Jalisco**  
GOBIERNO DEL ESTADO

## Índice municipal de medio ambiente

**Tabla 17 Municipios de la región Valles de acuerdo al índice municipal de medio ambiente.**

Hostotipaquillo, Jalisco			
Nombre	Índice Municipal Medio Ambiente	Posición estatal	Categoría
Etzatlán	62.49	19	Muy Alto
Tequila	59.37	31	Alto
<b>Hostotipaquillo</b>	<b>58.51</b>	<b>37</b>	<b>Alto</b>
Ameca	56.80	59	Medio
Ahualulco de Mercado	56.49	61	Medio
Tala	55.73	64	Medio
San Juanito de Escobedo	54.90	70	Medio
Teuchitlán	50.61	81	Bajo
Magdalena	49.53	88	Bajo
San Marcos	48.98	91	Bajo
Amatitán	47.22	94	Bajo
El Arenal	46.22	98	Bajo

**FUENTE:** IIEG, Instituto de Información Estadística y Geográfica del Estado de Jalisco con información de SEMADES, 2000, 2010; SEMARNAT, 2000; CONAGUA, 2010; CONABIO, 2010; INEGI, 1982, 2005,2007; CONAFOR, 2007; CEA, 2007; CCA, 2010..

Considerando el índice de medio ambiente, que contempla aspectos como generación de residuos sólidos, deforestación, explotación de acuíferos, cobertura forestal, áreas naturales protegidas, entre otros, Hostotipaquillo se ubica en el lugar 37 a nivel estatal, lo cual indica un desarrollo *Alto* del medio ambiente en comparación al resto de los municipios de la entidad, y la segunda posición en la región Valles.

En el Índice Municipal de Medio Ambiente, 2013, destaca que Hostotipaquillo se ubica en un acuífero no sobreexplotado, sobre el cual se registra un total de 2,239 viviendas particulares habitadas, de las cuales 91.51% tienen disponibilidad de agua dentro de la casa o el terreno y 90.44% cuentan con drenaje conectado a la red pública, fosa séptica u otros.

El Municipio tiene una cobertura de 11.4% de bosques, 59.5% de selvas y 10.9% destinada a la agricultura. En los últimos 25 años el municipio ha recuperado 37.21 km<sup>2</sup> de superficie con vegetación natural y presenta 21.47% de la superficie con riesgo de erosión. En el ordenamiento ecológico territorial, el 85.44% de su territorio está bajo políticas ambientales de conservación.

En términos de residuos sólidos urbanos, el municipio participa con el 0.13% del total estatal, equivalente a 9.924 toneladas generadas por día.



**IIEG**  
Instituto de Información  
Estadística y Geográfica  
de Jalisco

# DESARROLLO INSTITUCIONAL

HOSTOTIPAQUILLO  
DIAGNÓSTICO DEL MUNICIPIO  
DICIEMBRE 2019



**Jalisco**  
GOBIERNO DEL ESTADO

## Instituciones educativas

De acuerdo a los datos de escuelas proporcionados por el Sistema de Información y Gestión Educativa, durante el ciclo escolar 2017-2018, la región Valles del estado de Jalisco, compuesta por 12 municipios, contó con 826 escuelas en 781 planteles.

El municipio de Hostotipaquillo tuvo 59 escuelas en 58 planteles.

Las escuelas en Hostotipaquillo operaron principalmente en el turno matutino (93.2%), seguido por el turno vespertino (6.8%). Ver tabla 18.

Tabla 18. Datos generales de las Instituciones educativas en Hostotipaquillo							
Ciclo escolar 2017-2018							
Municipio	Escuelas		Turno				
	Escuela	Planteles	Vespertino	Matutino	Discontinuo	Continuo	Nocturno
Hostotipaquillo	59	58	4	55	0	0	0
			6.8%	93.2%	0.0%	0.0%	0.0%

**Fuente:** Elaborado por el IIEG con base en registros del Sistema de Información y Gestión Educativa.

El nivel educativo que se impartió en las escuelas del municipio fue principalmente de primaria (39%), seguido de preescolar (32.2%), secundaria (22%) y por último media superior (6.8%). Ver tabla 19.

Tabla 19. Escuelas por nivel educativo en el municipio de Hostotipaquillo								
Ciclo escolar 2017-2018								
	Nivel Educativo							
	Primaria	Preescolar	Secundaria	Media superior	Inicial	CAM*	Superior	Formación para el trabajo
Escuelas	23	19	13	4	0	0	0	0
% Participación	39.0%	32.2%	22.0%	6.8%	0.0%	0.0%	0.0%	0.0%

**Fuente:** Elaborado por el IIEG con base en registros del Sistema de Información y Gestión Educativa.

\* Centros de Atención Múltiple

Los servicios educativos que se tuvieron en las escuelas de Hostotipaquillo fueron: general (57.6%), seguido de comunitario (22%), telesecundaria (13.6%) y por último bachillerato general (6.8%). Ver tabla 20.



**Tabla 20. Servicios educativos en Hostotipaquillo por número de escuelas**

Ciclo escolar 2017-2018		
Servicio Educativo	Escuelas	% de participación
General	34	57.6%
Comunitario	13	22.0%
Indígena	0	0.0%
Telesecundaria	8	13.6%
Bachillerato general	4	6.8%
Tecnológico	0	0.0%
Técnica	0	0.0%
Inicial indígena	0	0.0%
CAM*	0	0.0%
Inicial no escolarizada	0	0.0%
Licenciatura y posgrado	0	0.0%
Formación para el trabajo	0	0.0%
Otro	0	0.0%

**Fuente:** Elaborado por el IIEG con base en registros del Sistema de Información y Gestión Educativa.

\*Centros de Atención Múltiple

La matrícula de alumnos registrados en el ciclo escolar 2017-2018 en el municipio de Hostotipaquillo fue de 2,492, de los cuales el 51.3% fueron hombres y el 48.7% mujeres.

La cantidad de docentes en el registro fue de 94 profesores y hubo un promedio de 27 alumnos por profesor. Ver tabla 21.

**Tabla 21. Alumnos y docentes en Hostotipaquillo**

Ciclo escolar 2017-2018					
Municipio	Alumnos			Docentes	Alumnos por Profesor
	Hombres	Mujeres	Total		
Hostotipaquillo				<b>Total</b>	<b>Total</b>
	1,278	1,214	2,492	94	27

**Fuente:** Elaborado por el IIEG con base en registros del Sistema de Información y Gestión Educativa.

## Desarrollo institucional

El Índice de Desarrollo Municipal (IDM) mide el progreso de un municipio en cuatro dimensiones del desarrollo: social, económica, ambiental e institucional, con la finalidad de presentar una evaluación integral de la situación de cada uno de éstos. El IDM parte de tres premisas vinculadas con el concepto de desarrollo humano, según el cual, el principal objetivo es beneficiar a las personas; las actividades de los gobiernos afectan el nivel de desarrollo de sus comunidades y que el desarrollo sostenible posibilita el bienestar de los individuos a largo plazo (ver detalles en [https://iieg.gob.mx/ns/wp-content/uploads/2020/08/Metodologia\\_IDM.pdf](https://iieg.gob.mx/ns/wp-content/uploads/2020/08/Metodologia_IDM.pdf)).

En los tres apartados anteriores ya se ha hecho referencia al desarrollo social, económico y del medio ambiente; finalmente en esta sección se aborda el componente institucional (Índice de Desarrollo Municipal Institucional; IDM-I), que mide el desempeño de las instituciones gubernamentales de un municipio a través de cinco rubros que contemplan el esfuerzo tributario, la transparencia, la participación electoral, el número de empleados municipales per cápita y la seguridad.

En la construcción del IDM se decidió incluir cinco variables para medir el desarrollo institucional de los municipios de Jalisco, tal y como se muestra en las dos tablas siguientes, por medio del porcentaje de participación ciudadana en elecciones; la evaluación del cumplimiento de la publicación de información fundamental y de la obligación de la atención a las solicitudes de información; la tasa de empleados municipales por cada mil habitantes; el porcentaje de ingresos propios por municipio y el número de delitos del fuero común por cada mil habitantes.

**Tabla 22. Desarrollo institucional de los municipios en el contexto estatal con base en cinco indicadores**

Hostotipaquillo, Región Valles (Parte I)							
Clave	Municipio	Porcentaje de participación ciudadana en elecciones 2018		Evaluación del cumplimiento de la publicación de información fundamental 2016		Empleados municipales por cada 1000 habitantes 2018	
		Valor municipal	Lugar estatal	Valor municipal	Lugar estatal	Valor municipal	Lugar estatal
003	Ahualulco de Mercado	71.30	20	12.50	46	11.39	42
005	Amatitán	68.82	35	12.50	46	15.60	71
006	Ameca	59.09	91	12.50	46	9.72	24
007	San Juanito de Escobedo	64.57	63	25.00	26	14.60	62
009	El Arenal	66.10	50	12.50	46	15.25	66
036	Etzatlán	66.24	48	0.00	96	14.01	59
<b>040</b>	<b>Hostotipaquillo</b>	<b>66.18</b>	<b>49</b>	<b>12.50</b>	<b>46</b>	<b>19.23</b>	<b>89</b>
055	Magdalena	59.59	88	31.25	19	12.70	51
075	San Marcos	77.32	7	0.00	96	31.50	117
083	Tala	57.54	102	31.25	19	8.37	18
094	Tequila	57.59	101	18.75	35	11.54	43
095	Teuchitlán	71.26	21	12.50	46	3.77	4

**FUENTE:** Elaborado por el IIEG con base en el padrón electoral del INE, Cómputos Distritales 2018 de las Elecciones Federales del INE, la Estadística de Finanzas Públicas Estatales y Municipales (EFIPEM) 2018, Base de Delitos del Fuero Común del Secretariado Ejecutivo del Sistema Nacional de Seguridad Pública, Encuesta Intercensal 2015 del INEGI, Censo Nacional de Gobiernos Municipales y Delegacionales (CNGMD) 2019 y las evaluaciones del ITEI de 2016 (ver detalles y notas en IDM 2012 [https://iieg.gob.mx/ns/wp-content/uploads/2020/08/Metodologia\\_IDM.pdf](https://iieg.gob.mx/ns/wp-content/uploads/2020/08/Metodologia_IDM.pdf)).

En el caso de Hostotipaquillo, en 2018 registró una participación electoral del 66.18%, que lo coloca en el lugar 49 de los 125 municipios. Lo que significa que tiene una mediana participación electoral en comparación con otras municipalidades del estado. Por otra parte, en 2016 con una calificación de 12.5% en materia de cumplimiento en las obligaciones de transparencia, el municipio se colocó en el lugar 46, lo que muestra el grado de compromiso de una administración en publicar y mantener actualizada la información, en particular, la correspondiente a los rubros financieros y regulatorios; así como la mejora en su accesibilidad y un adecuado manejo y protección de la información confidencial. Esto en el marco del cumplimiento del derecho de acceso a la información pública.

En lo que respecta a los empleados que laboran en las administraciones públicas, es importante destacar que en 2018 Hostotipaquillo tenía una tasa de 19.23 empleados municipales por cada mil habitantes, por lo que ocupó el sitio 89 a nivel estatal en este rubro. Esto en el sentido de que entre menor sea el valor de este indicador mejor, porque implica una lógica de austeridad donde con menos empleados municipales se logra prestar los servicios municipales a la población.

Asimismo, en el ámbito de las finanzas municipales, para 2017 el 51.32% de los ingresos de Hostotipaquillo se consideran propios; esto significa que fueron generados mediante sus propias estrategias de recaudación, lo que posiciona al municipio en el lugar 51 en el ordenamiento de este indicador respecto a los demás municipios del estado. Mientras que en la cuestión de seguridad, en 2019 el municipio registró una tasa de 3.03 delitos por cada cien mil habitantes, que se traduce en el lugar 16 en el contexto estatal, siendo el lugar uno, el municipio más seguro en función de esta tasa.

Considerando los cinco indicadores, Hostotipaquillo obtiene un desarrollo institucional alto con un IDM-I de 53.35, que lo coloca en el sitio 24 del ordenamiento estatal. Donde el primer lugar lo tiene Poncitlán y el último, San Martín de Bolaños.

**Tabla 23. Desarrollo institucional de los municipios en el contexto estatal con base en cinco indicadores**

Hostotipaquillo, Región Valles (Parte II)								
Clave	Municipio	Porcentaje de ingresos propios		Delitos del fuero común por cada 100,000 habitantes 2019		IDM-Institucional		
		Valor municipal	Lugar estatal	Valor municipal	Lugar estatal	Índice	Grado	Lugar estatal
003	Ahualulco de Mercado	57.98	20	11.06	104	49.51	Medio	59
005	Amatitán	52.98	39	8.83	88	49.80	Medio	52
006	Ameca	46.40	70	10.77	103	43.36	Muy Bajo	118
007	San Juanito de Escobedo	33.01	106	4.96	40	47.68	Bajo	79
009	El Arenal	52.77 <sup>a</sup>	43	13.54	112	45.98	Bajo	99
036	Etzatlán	44.06	83	6.20	54	45.47	Muy Bajo	106
<b>040</b>	<b>Hostotipaquillo</b>	<b>51.32<sup>a</sup></b>	<b>51</b>	<b>3.03</b>	<b>16</b>	<b>53.35</b>	<b>Alto</b>	<b>24</b>
055	Magdalena	52.15	46	6.79	62	52.23	Alto	30
075	San Marcos	36.70	102	6.46	58	48.75	Medio	70
083	Tala	61.08	10	12.07	106	50.18	Medio	46
094	Tequila	50.58	55	12.72	110	44.66	Muy Bajo	111
095	Teuchitlán	42.46	89	4.31	32	47.70	Bajo	78

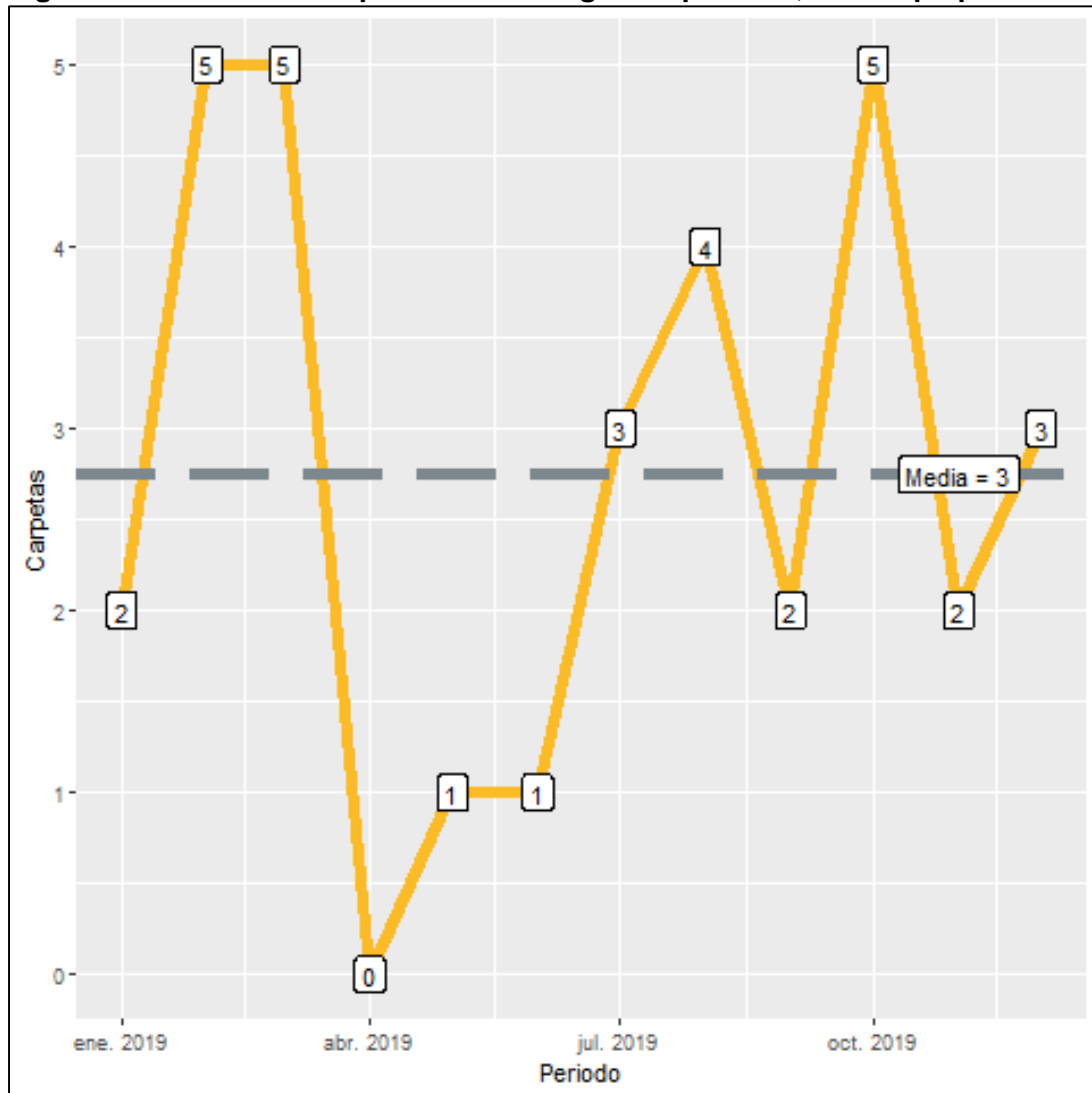
**FUENTE:** Elaborado por el IIEG con base en el padrón electoral del INE, Cómputos Distritales 2018 de las Elecciones Federales del INE, la Estadística de Finanzas Públicas Estatales y Municipales (EFIPEM) 2018, Base de Delitos del Fuero Común del Secretariado Ejecutivo del Sistema Nacional de Seguridad Pública, Encuesta Intercensal 2015 del INEGI, Censo Nacional de Gobiernos Municipales y Delegacionales (CNGMD) 2019 y las evaluaciones del ITEI de 2016(ver detalles y notas en IDM 2012 [https://iieg.gob.mx/ns/wp-content/uploads/2020/08/Metodologia\\_IDM.pdf](https://iieg.gob.mx/ns/wp-content/uploads/2020/08/Metodologia_IDM.pdf)).

<sup>a</sup> Datos corresponden al 2017.

## Incidencia delictiva

Durante el 2019, se abrieron un total de 33 carpetas de investigación, de las cuales 14 se abrieron en el primer semestre, mientras que en los siguientes seis meses fueron 19. Los meses con más casos son febrero y marzo con 5 indagatorias cada uno. Abril es el mes con la menor cantidad de carpetas abiertas con 0. El promedio de carpetas abiertas por mes en el municipio es de 3. (Figura 9).

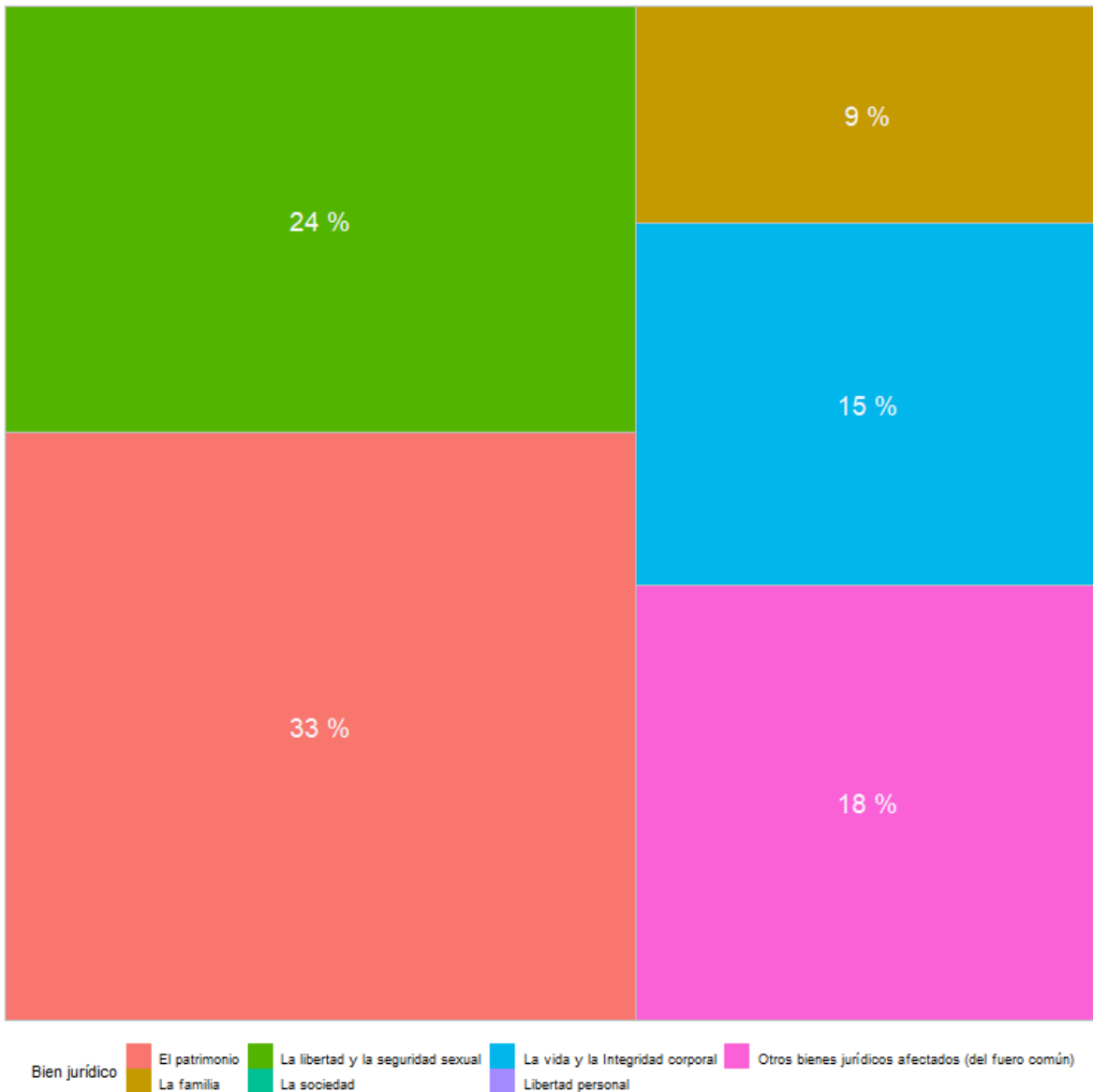
**Figura 9. Cantidad de carpetas de investigación por mes, Hostotipaquillo 2019**



Fuente: Elaborado por el IIEG con datos del Secretariado Ejecutivo del Sistema Nacional de Seguridad Pública

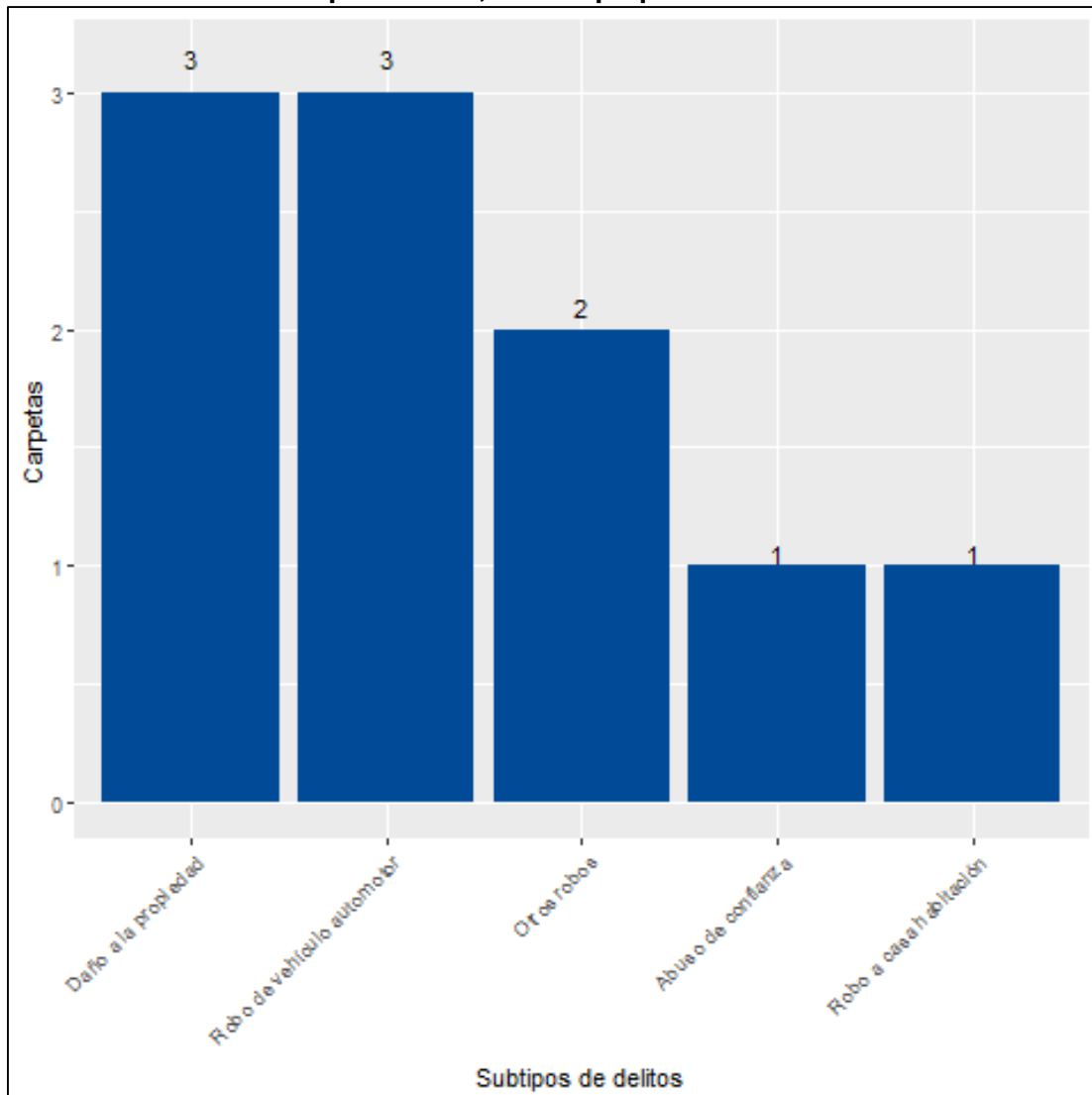
En Hostotipaquillo durante el 2019, el 33% de los delitos afectaron al bien jurídico del patrimonio seguido de la libertad y la seguridad sexual con 24% y el tercer bien jurídico con mayor afectación fue la vida y la integridad corporal con 15%. (Figura 10). Con relación al bien jurídico del patrimonio que fue el más afectado en 2019 en el municipio, daño a la propiedad fue el subtipo de delito que abrió más carpetas con 3; en segundo puesto, robo de vehículo automotor con 3 seguido de otros robos con 2 casos. (Figura 11).

Gráfica. Distribución porcentual de los bienes jurídicos afectados, Hostotipaquillo 2019



**Fuente:** Elaborado por el IIEG con datos del Secretariado Ejecutivo del Sistema Nacional de Seguridad Pública

**Figura 11. Cantidad de carpetas por los 5 subtipos de delitos que afectaron más a el patrimonio, Hostotipaquillo 2019**



Fuente: Elaborado por el IIEG con datos del Secretariado Ejecutivo del Sistema Nacional de Seguridad Pública

## Directorio municipal



### **Presidenta Municipal Hostotipaquillo**

Iliana Cristina Esparza Ríos

hostotip@jalisco.gob.mx

### **Domicilio**

Hidalgo No. 23

C.P. 46440, Hostotipaquillo, Jalisco

### **Teléfonos**

(386) 744 5121 (Fax) / 744 5040 / 744 5384

### **Síndico (a)**

José Alfredo Hernández Amaya

### **Regidores (as)**

Viridiana Sánchez Palacios

Hugo Alejandro Rojas Sánchez

María Esperanza caldera Solís

Ramiro Mejía Peña

Verónica Santos Carrillo

Hugo Daniel Gaeta Esparza

Ma. Guadalupe Ruíz Zambrano

Brígido Carrillo Carrillo

Maribel Celaya Rodríguez

### **Partido Político**

Coalición por México al Frente:

Movimiento Ciudadano (MC)

Partido Acción Nacional (PAN)

Partido de la Revolución Democrática (PRD)





[contacto@iieg.gob.mx](mailto:contacto@iieg.gob.mx)  
[www.iieg.gob.mx](http://www.iieg.gob.mx)

Calzada de los Pirules 71 Col. Cd. Granja  
C.P. 45010, Zapopan, Jalisco, Méx.  
Teléfono: (33) 3777-1770



**IIEG**  
Instituto de Información  
Estadística y Geográfica  
de Jalisco

