



IIEG

Instituto de Información
Estadística y Geográfica
de Jalisco

Guachinango Diagnóstico del municipio

Agosto 2021



Jalisco
GOBIERNO DEL ESTADO

GUACHINANGO

DIAGNÓSTICO DEL MUNICIPIO

Agosto 2021

HISTORIA	3
Toponimia	
Contexto histórico	
GEOGRAFÍA Y MEDIO AMBIENTE	6
Geografía	
Uso de suelo y vegetación	
Áreas naturales protegidas y humedales	
Diversidad ecosistémica	
Sequía	
Precipitación	
Recursos hídricos	
Infraestructura	
DEMOGRAFÍA Y SOCIEDAD	25
Aspectos demográficos	
Intensidad migratoria	
Pobreza multidimensional	
Marginación	
Índices sociodemográficos	
ECONOMÍA	37
Número de empresas	
Valor agregado censal bruto	
Empleo	
Agricultura y ganadería	
GOBIERNO Y SEGURIDAD	43
Desarrollo institucional	
Incidencia delictiva	
Directorio municipal	

[Consulta la información municipal en línea](#)



IIEG
Instituto de Información
Estadística y Geográfica
de Jalisco

Historia

Guachinango
Diagnóstico del municipio
Agosto 2021

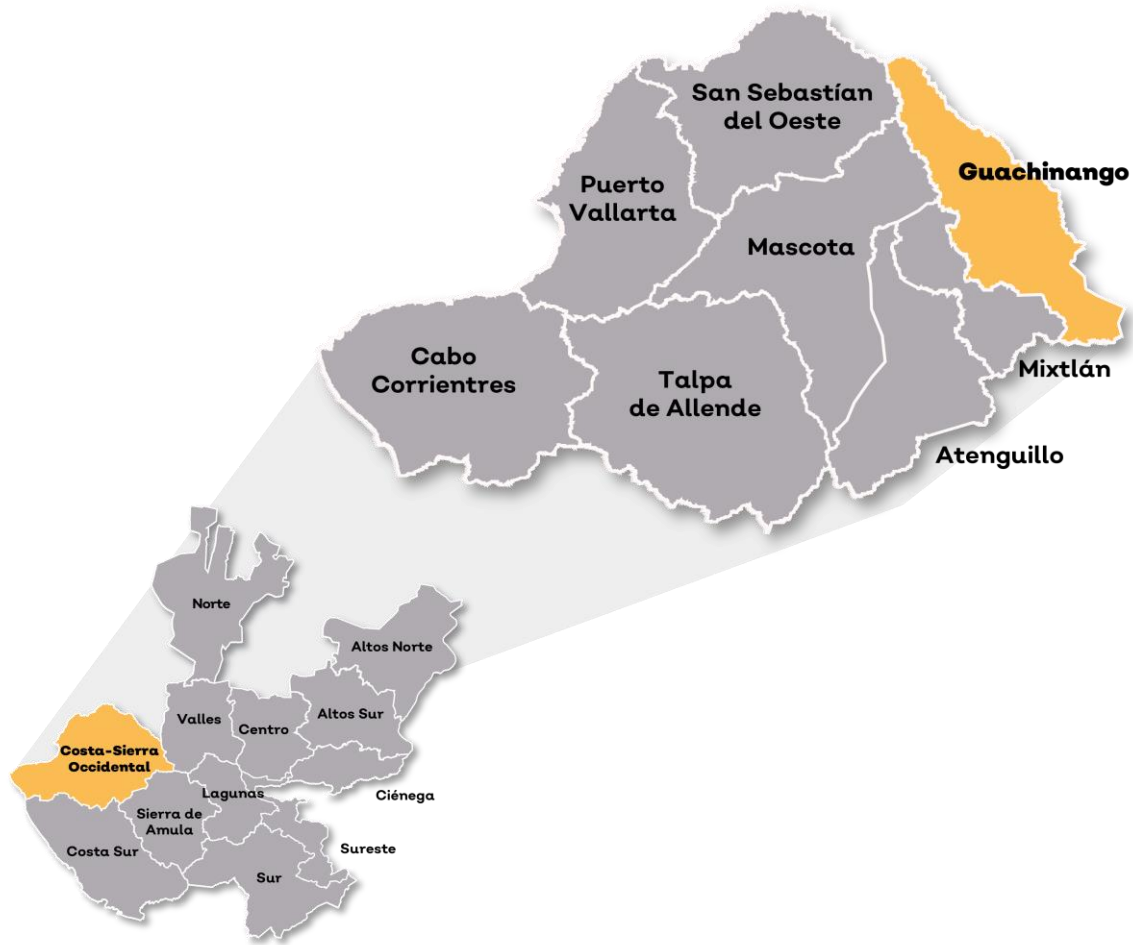


Jalisco
GOBIERNO DEL ESTADO

Toponimia

Su nombre proviene del náhuatl “Cuauhchinanco” y significa “lugar cercado de árboles”.

Figura 1. Guachinango, Jalisco.
Localización geográfica.



Fuente: IIEG, Instituto de Información Estadística y Geográfica del Estado de Jalisco, “Mapa General del Estado de Jalisco, 2012.”

Contexto histórico

Esta región estaba poblada por razas coras y tecos. Su fundación española fue probablemente en 1544 o 1545. Lo más probable es que se inició como uno de los 215 reales de minas que serpenteaban en 1550 la enorme Provincia y Minas de Guachinango.

La Alcaldía del Real y Minas de Guachinango abarcó durante toda la época colonial los territorios que hoy comprenden a los municipios de Guachinango, Mixtlán, Atenguillo, Talpa y Mascota en Jalisco y Amatlán de Cañas en Nayarit. Real y Minas de Guachinango, fue uno de los productores de plata más importantes de la Nueva Galicia. En 1868 adquiere la categoría de Pueblo. Desde 1825 perteneció al Sexto Cantón de Autlán hasta 1885 cuando fue el Décimo Cantón de Mascota. Guachinango se erige en municipio el 7 de mayo de 1885, por decreto número 136.



IIEG
Instituto de Información
Estadística y Geográfica
de Jalisco

Geografía y Medio Ambiente

Guachinango
Diagnóstico del municipio
Agosto 2021



Jalisco
GOBIERNO DEL ESTADO

Geografía

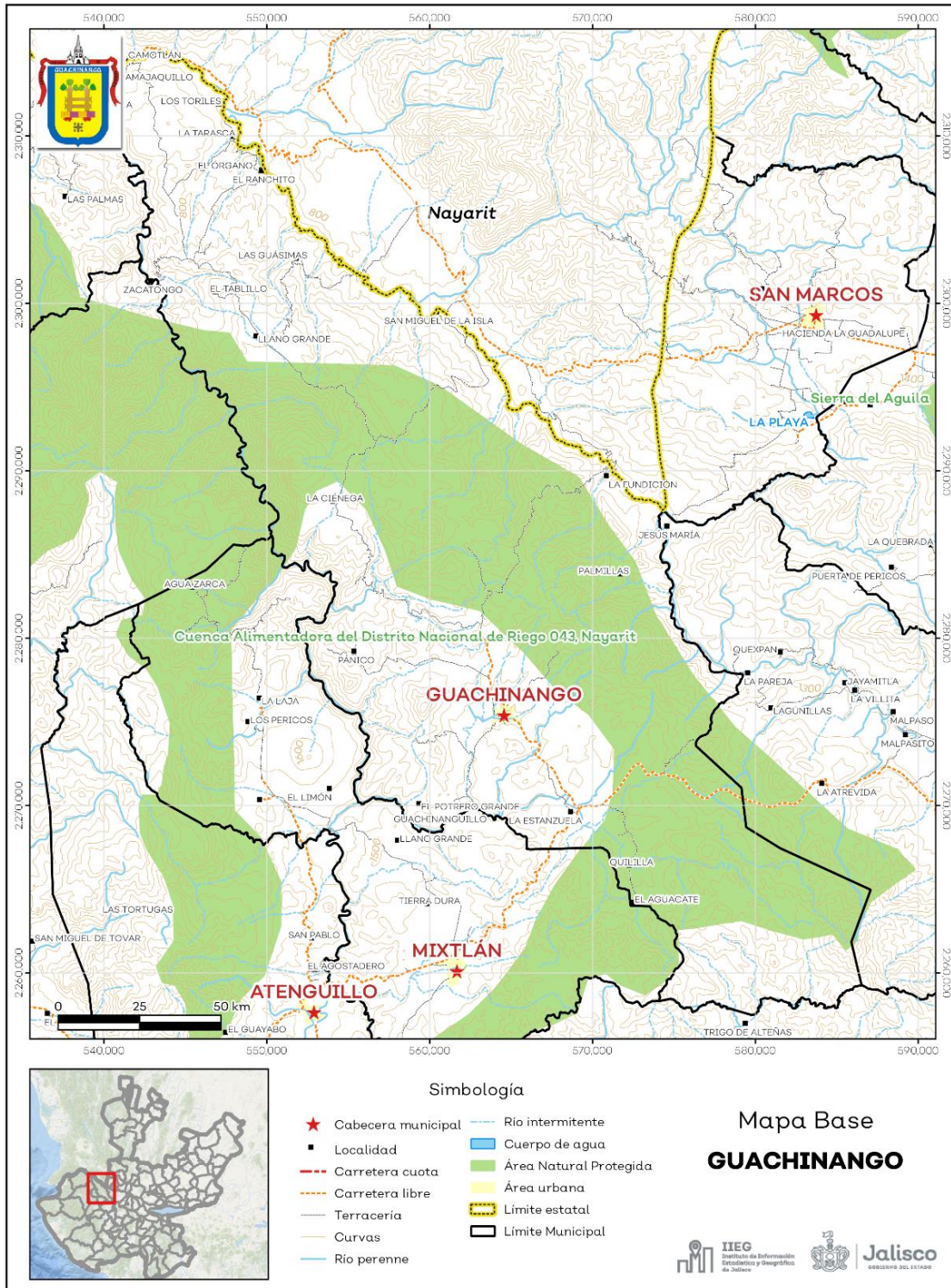
El municipio de Guachinango se localiza en la región Costa-Sierra Occidental del estado de Jalisco. Sus municipios colindantes son Ameca, San Sebastián del Oeste, Atengo, Mascota y Mixtlán (ver mapa 1). Tiene una extensión territorial de 936.49 kilómetros cuadrados.

Su cabecera municipal se localiza en las coordenadas 20°34'33.96" latitud norte y -104°22'49.80" de longitud oeste, a una altura de 1,479 metros sobre el nivel del mar (msnm). El territorio municipal, tiene alturas entre los 460 y 2,660 msnm; y una pendiente predominantemente montañosa mayores a 15 grados.

La mayor parte del municipio tiene un clima cálido subhúmedo. La temperatura media anual es de 19.1°C, y su temperatura mínima y máxima promedio oscila entre los 9.4°C y 32.3°C. La precipitación media anual es de 978 milímetros (mm) mientras que la precipitación promedio acumulada es de 661.00 mm.

El municipio está constituido por roca tipo extrusiva acida en su mayor parte y basalto. Los suelos dominantes pertenecen al tipo regosol y feozem (ver tabla 1).

Mapa 1. Base



Fuente: IIEG, con base en topografía INEGI, CONANP 2015, Marco Geoestadístico INEGI 2020 y Mapa General del Estado de Jalisco 2012

Tabla 1 Medio físico

Guachinango, Jalisco

Medio físico			Descripción
Superficie municipal (km ²)	936		El municipio de Guachinango tiene una superficie de 936 km ² . Por su superficie se ubica en la posición 25 con relación al resto de los municipios del estado.
Altura (msnm)	Mínima municipal	460	La cabecera municipal es Guachinango y se encuentra a 1,479 msnm. El territorio municipal tiene alturas entre los 460 y 2,660 msnm.
	Máxima municipal	2,660	
	Cabecera municipal	1,479	
Pendientes (%)	Planas (< 5°)	16.7	El 53.6% del municipio tiene terrenos montañosos, es decir, con pendientes mayores 15°
	Lomerío (5° - 15°)	29.6	
	Montañosas (> 15°)	53.6	
Clima (%)	Cálido subhúmedo	26.2	La mayor parte del municipio Guachinango (69.8%) tiene clima semicálido semihúmedo. La temperatura media anual es de 19.1°C, mientras que sus máximas y mínimas promedio oscilan entre 32.3°C y 9.4°C respectivamente. La precipitación media anual es de 978mm.
	Semiárido cálido	3.1	
	Semicálido semihúmedo	69.8	
	Templado subhúmedo	0.9	
Temperatura (°C)	Máxima promedio	32.3	
	Mínima promedio	9.4	
	Media anual	19.1	
Precipitación (mm)	Media anual	978	
	Extrusiva ácida	48.9	La roca predominante es la extrusiva ácida (48.9%) se trata de rocas ígneas de origen volcánico vertido a la superficie a través de fisuras o volcanes, con cristales que solo pueden ser observados por medio de una lupa, con textura afanítica, con un contenido de más del 65% de dióxido de silicio.
Geología (%)	Basalto	32.0	
	Extrusiva básica	5.9	
	Toba	5.5	
	Intrusiva intermedia	2.3	
	Otros	5.3	
Tipo de suelo (%)	Regosol	42.6	El suelo predominante es el regosol (42.6%), son de poco desarrollo, claros y pobres en materia orgánica pareciéndose bastante a la roca que les da origen. Son someros con fertilidad variable y su productividad se relaciona a su profundidad y pedregosidad. El cultivo de granos tiene resultados moderados a bajos y para uso forestal y pecuario tienen rendimientos variables.
	Feozem	20.4	
	Cambisol	13.6	
	Vertisol	7.4	
	Litosol	7.1	
	Otros	8.9	
Cobertura de suelo (%)	Agricultura	13.1	El bosque (49.2%) es el uso de suelo dominante en el municipio.
	Asentamiento humano	0.1	
	Bosque	49.2	
	Pastizal	13.7	
	Selva	24.0	

Fuente: IIEG, con base en: Geología, Edafología, esc. 1:50,000 y Uso de Suelo y Vegetación SVI, esc. 1:250,000, INEGI. Clima, CONABIO. Tomo 1 Geografía y Medio Ambiente de la Enciclopedia Temática Digital de Jalisco. MDE y MDT del conjunto de datos vectoriales, esc. 1:50,000, INEGI. Mapa General del Estado de Jalisco 2012.

Uso de suelo y vegetación

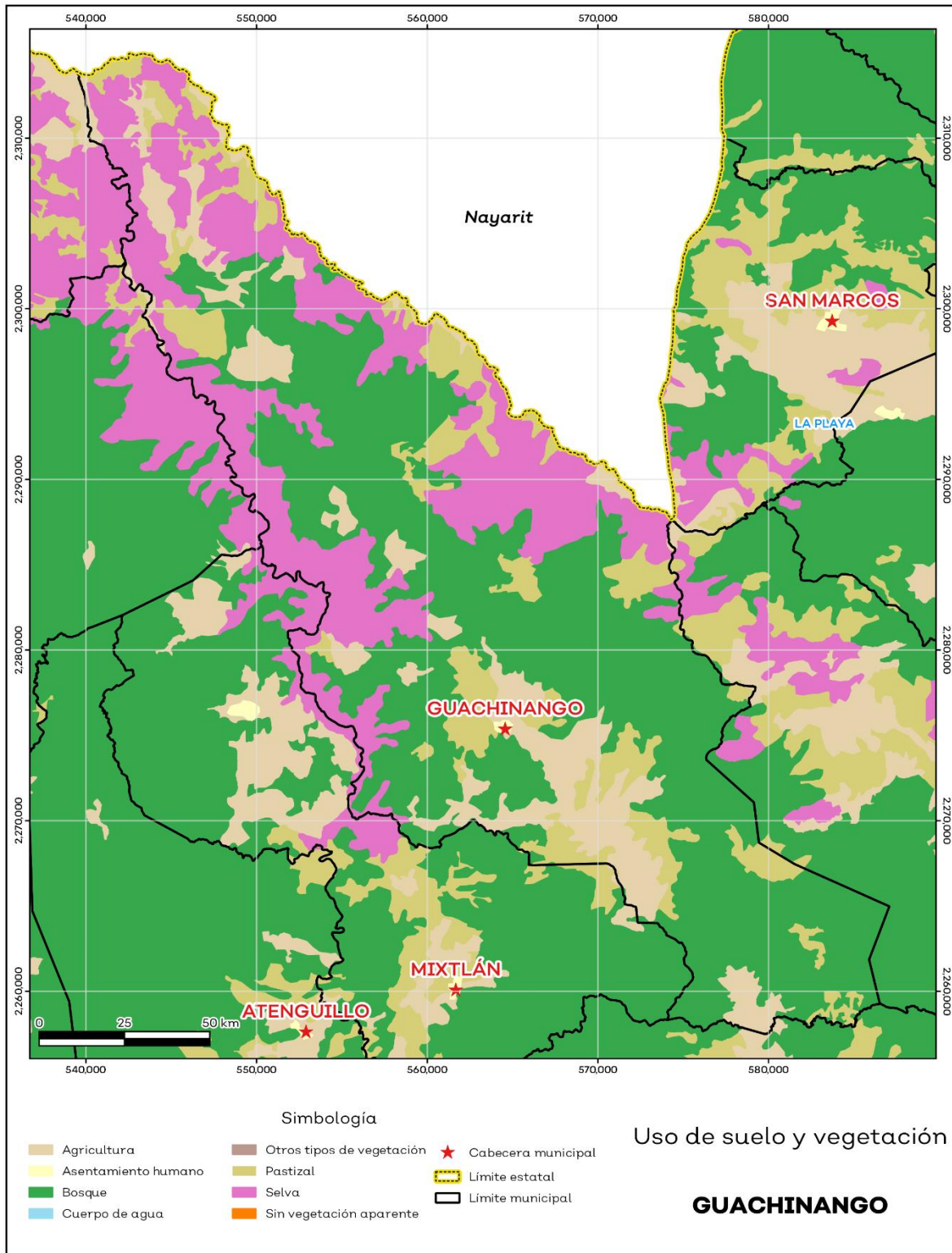
La cobertura del suelo predominante en el municipio es bosque con un 49.2% de su superficie, seguida de selva con 24.0%, los asentamientos humanos solo ocupan el 0.1% del territorio total (ver mapa 2).

La superficie arbórea municipal representa el 33.8% de los cuales el 31.5% corresponde a la vegetación arbórea primaria, la cual no presenta una alteración respecto a su estado natural, y 2.3% a la vegetación arbórea secundaria, que debido a perturbaciones ha sido modificada y muestra un proceso de sucesión vegetal (ver tabla 2).

Tabla 2 Cobertura Arbórea		
Guachinango, Jalisco		
Cobertura	Cantidad %	Comentarios
Primaria Arbórea Baja	28.4	
Primaria Arbórea Mediana	3.1	
Primaria Arbórea Alta	0.0	La cobertura arbórea referida está compuesta por los siguientes tipos de vegetación: bosque de coníferas, bosque de encino, bosque mesófilo de montaña, bosque de pino y bosque de táscate, selva caducifolia, selva subcaducifolia, selva de galería, manglar, palmar natural, vegetación hidrófila y vegetación inducida.
Secundaria Arbórea Baja	1.3	
Secundaria Arbórea Mediana	1.0	
Secundaria Arbórea Alta	0.0	
Total Arbórea	33.8	

Fuente: IIEG, con información de datos vectoriales de uso del suelo y vegetación, Serie VI, INEGI 2016.

Mapa 2. Uso de suelo y vegetación



Fuente: IIEG, con base en INEGI, 2017

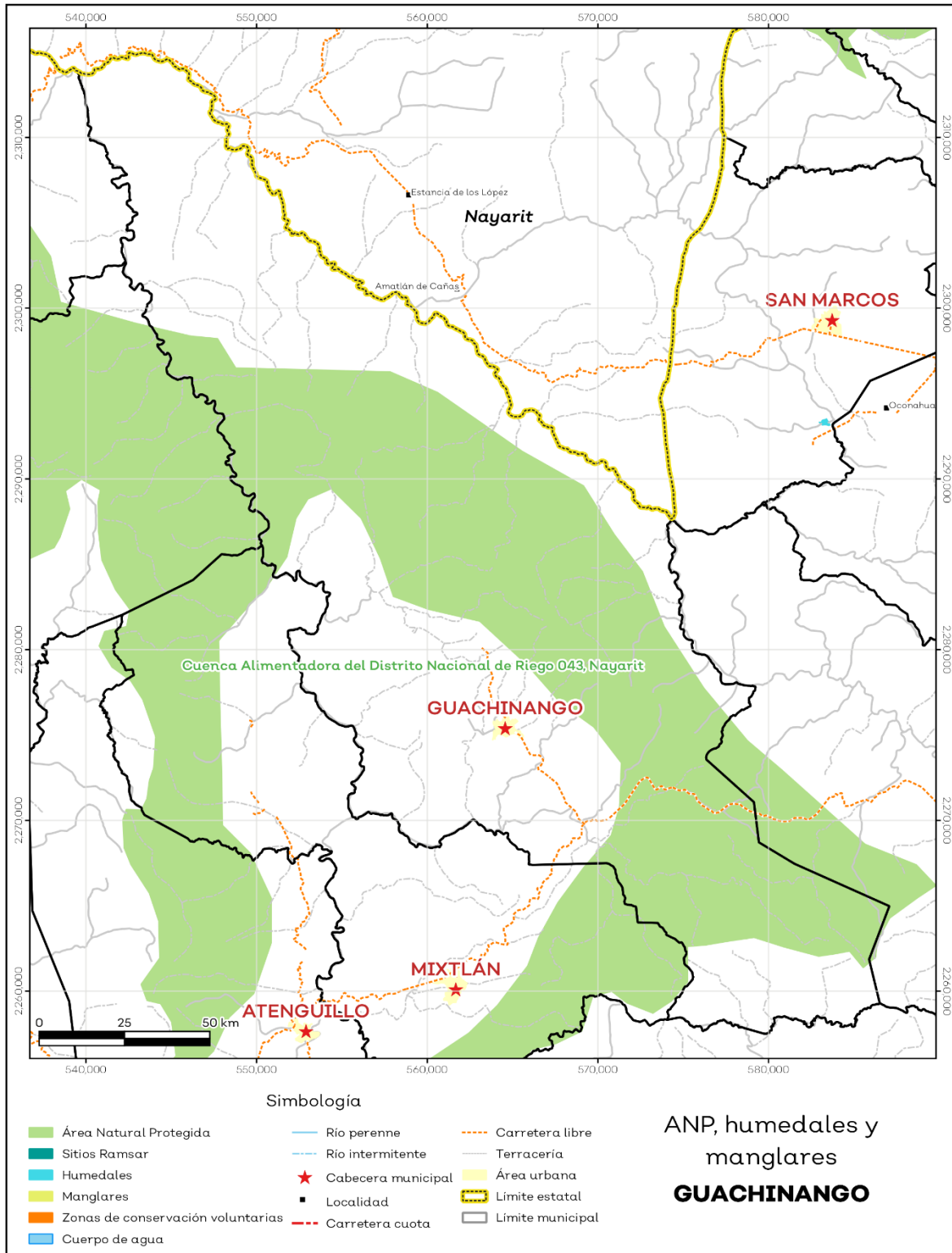
Áreas naturales protegidas y humedales

Guachinango alberga 1 área natural protegida con una superficie de 42,572.38 hectáreas (ha) lo que representa el 45.5% de todo el territorio municipal (ver mapa 3 y tabla 3).

Tabla 3 ANP y humedales		
Guachinango, Jalisco		
Áreas Naturales	Cantidad %	Descripción
Áreas Naturales Protegidas	45.5	Cuenca Alimentadora del Distrito Nacional de Riego 043, Nayarit.
Sitios Ramsar	0.0	Humedales de importancia internacional.
Humedales	0.0	

Fuente: IIEG, con base en CONAGUA 2016, CONANP 2015

Mapa 3. ANP y humedales



Fuente: IIEG, con base en CONAGUA 2016, CONANP 2015

Diversidad ecosistémica

La diversidad de ecosistemas conforme a la cobertura de usos de suelo y vegetación nos dice que la cobertura de mayor dominancia es vegetación secundaria arbustiva de bosque de encino la cual representa el 24.3% municipal, y es catalogada con el rango alto a nivel estatal. El inverso del índice de Simpson es de 0.84 y nos indica que entre más se acerca al 1 más diversidad ecosistémica de coberturas de suelo hay. El índice de Shannon es de 1.96, en el cual se considera un valor normal si se está entre 2 y 3, valores por debajo de 2 como bajos en diversidad y superiores a 3 son altos en diversidad de ecosistemas (ver tabla 4).

Tabla 4 Diversidad Ecosistémica		
Guachinango, Jalisco		
índice	Cantidad	Comentarios
Inverso de Simpson	0.84	Valor entre más cercano a 1, mayor diversidad ecosistémica de coberturas de uso de suelo y vegetación.
Shannon	1.96	El valor varía entre 0.5 y 5. Valor normal entre 2 y 3, valores superiores a 3 son altos en diversidad, valores por debajo de 2 es baja diversidad de ecosistemas.
Equitatividad de Shannon	0.79	Se acerca a 0 cuando una cobertura domina y se acerca a 1 cuando comparten abundancia las coberturas.
índice	%	Cobertura
Dominancia	24.3	Vegetación secundaria arbustiva de bosque de encino

Fuente: IIEG, 2021

Sequía

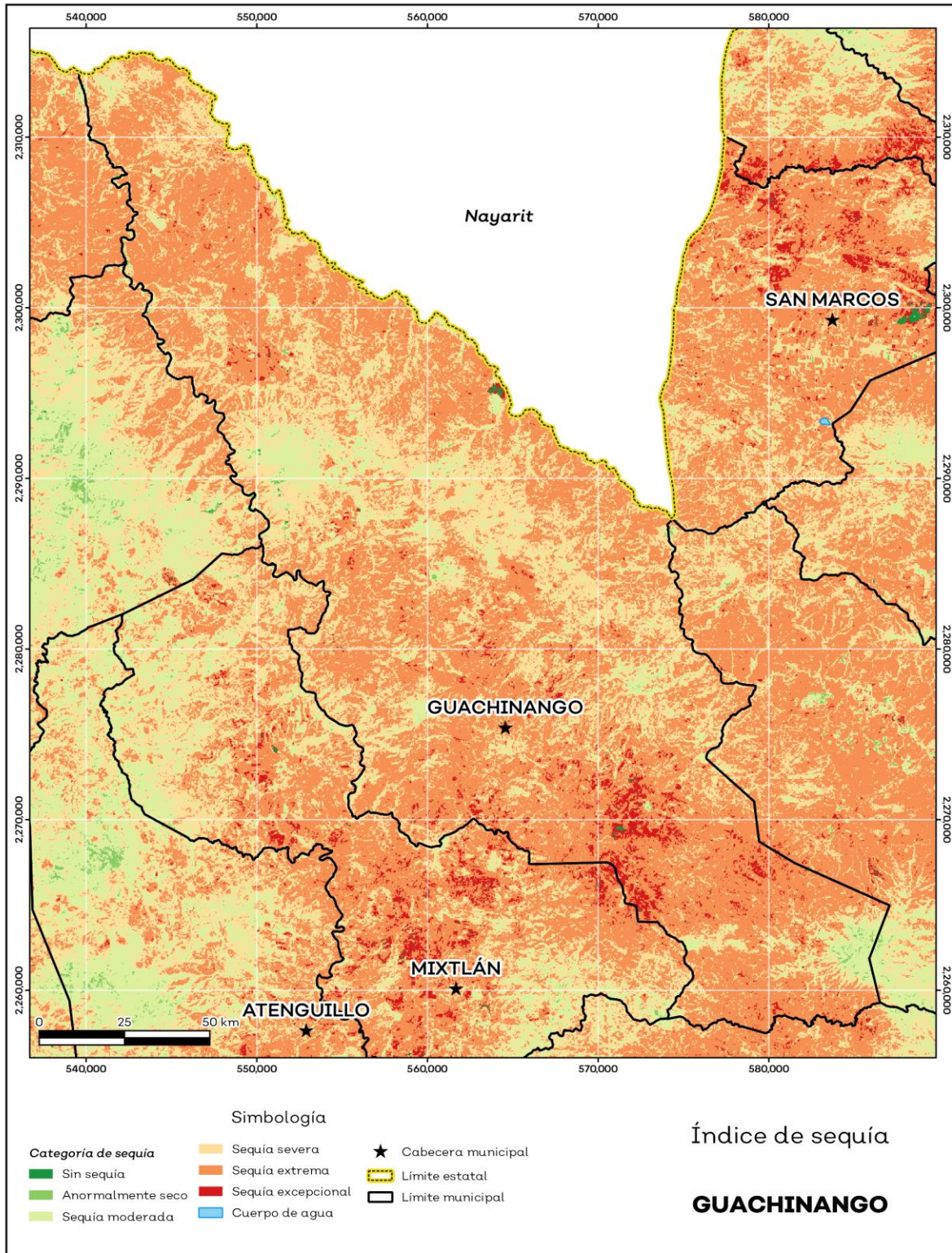
El cambio climático en los últimos años ha traído consigo efectos en los territorios, de allí parte a que se analice el fenómeno natural de la sequía y la escasez de los recursos hídricos.

De la superficie dedicada a las actividades agrícolas el 99.5% presentó alguna categoría de sequía en el año 2020 (ver mapa 4 y tabla 5). Las sequías son causadas principalmente por la escasez de precipitaciones pluviales, la cual puede derivar en una insuficiencia de recursos hídricos necesarios para abastecer la demanda existente, por ello su análisis es trascendental.

Tabla 5 Sequía			
Guachinango, Jalisco			
Categoría de sequía	Cantidad Agrícola (%)	Cantidad Municipal (%)	Comentarios
Sin sequía	0.1	0.1	
Anormalmente seco	0.4	0.3	Anormalmente seco es una condición de sequedad, no es una categoría de sequía. Se muestran 2 cantidades en porcentajes: la agrícola es el porcentaje de la superficie afectada de las áreas agrícolas conforme a la delimitación de frontera agrícola; y el porcentaje municipal se refiere a toda la superficie del municipio sin importar la cobertura de uso de suelo y vegetación sin incluir los cuerpos de agua.
Sequía moderada	6.3	9.2	
Sequía severa	15.4	31.1	
Sequía extrema	72.5	56.8	
Sequía excepcional	5.3	2.5	

Fuente: IIEG, con base en imágenes Landsat, 2020

Mapa 4. Índice de sequía de diferencia normalizado



Fuente: IIEG, con base en imágenes Landsat, 2020

Precipitación

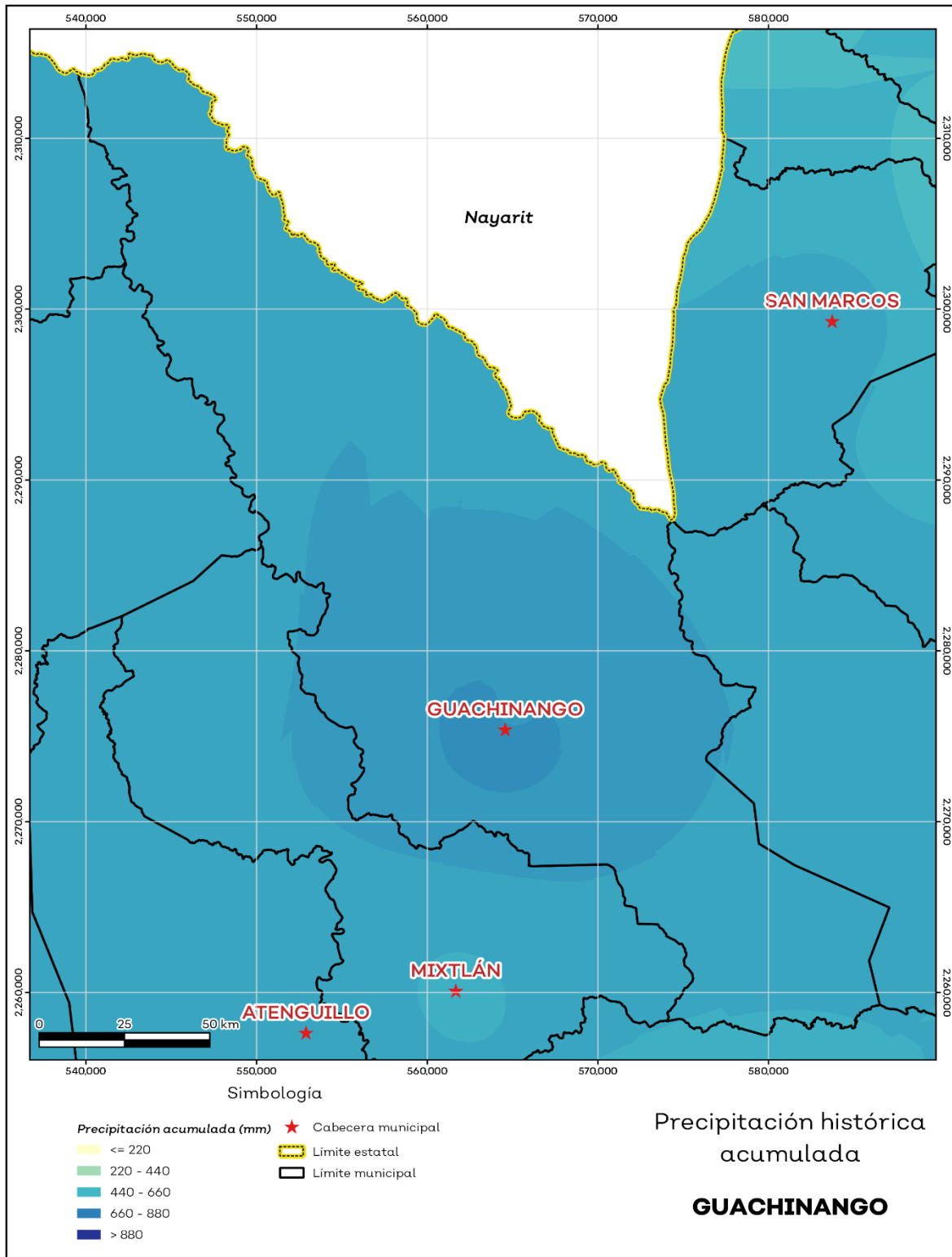
Del análisis de la precipitación media mensual histórica con registros hasta el 2019 del municipio Guachinango tenemos que la precipitación acumulada promedio es de 661.00 mm; la media del mes de enero es de 31.72 mm, la mínima de 29.87 mm y la máxima de 38.00 mm; mientras que en julio la precipitación media es de 92.39 mm, la mínima de 87.00 mm y máxima de 99.99 mm (ver mapa 5 y tabla 6).

Tabla 6 Precipitación media mensual y acumulada

Guachinango, Jalisco				
Mes	Promedio (mm)	Mínima (mm)	Máxima (mm)	Comentarios
Enero	31.72	29.87	38.00	
Febrero	33.64	31.22	42.00	
Marzo	43.24	38.89	59.00	
Abril	48.21	43.33	66.00	
Mayo	56.50	50.98	75.00	
Junio	85.51	80.12	99.00	
Julio	92.39	87.00	99.99	Registros de precipitación histórica media mensual.
Agosto	81.43	71.00	86.29	
Septiembre	71.97	65.00	75.99	
Octubre	47.58	45.90	51.00	
Noviembre	24.72	10.00	31.00	
Diciembre	29.05	27.76	34.00	
Acumulada	661.00	599.29	756.97	Registros de precipitación histórica acumulada.

Fuente: IIEG, con base en datos de precipitación de 1882-2019 del SMN

Mapa 5. Precipitación histórica acumulada



Fuente: IIEG, con base en datos de precipitación de 1882-2019 del SMN

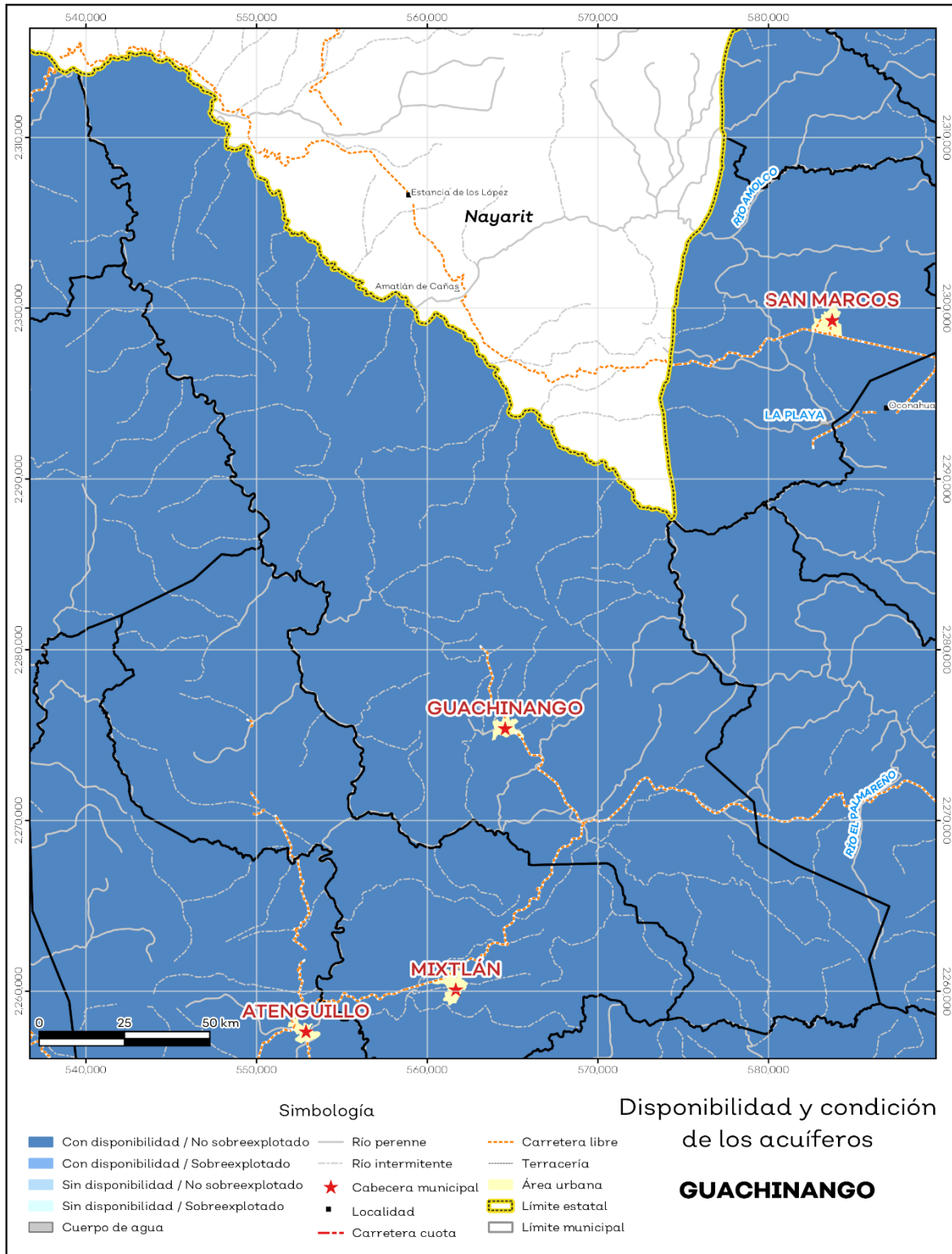
Recursos hídricos

Los tipos de recursos hídricos del municipio están constituidos por aguas subterráneas, ríos y lagos. El territorio está ubicado dentro de 5 acuíferos de los cuales el 0% no tienen disponibilidad y el 100.0% se encuentra con disponibilidad de agua subterránea (ver mapa 6 y tabla 7).

Tabla 7 Acuíferos		
Guachinango, Jalisco		
Estatus	Cantidad %	Comentarios
Con disponibilidad	100.0	
Sin disponibilidad	0.0	Reporte de CONAGUA del estatus del acuífero hasta el 2020.
No sobreexplotado	100.0	
Sobreexplotado	0.0	

Fuente: IIEG, con base en CONAGUA, 2021

Mapa 6. Acuíferos



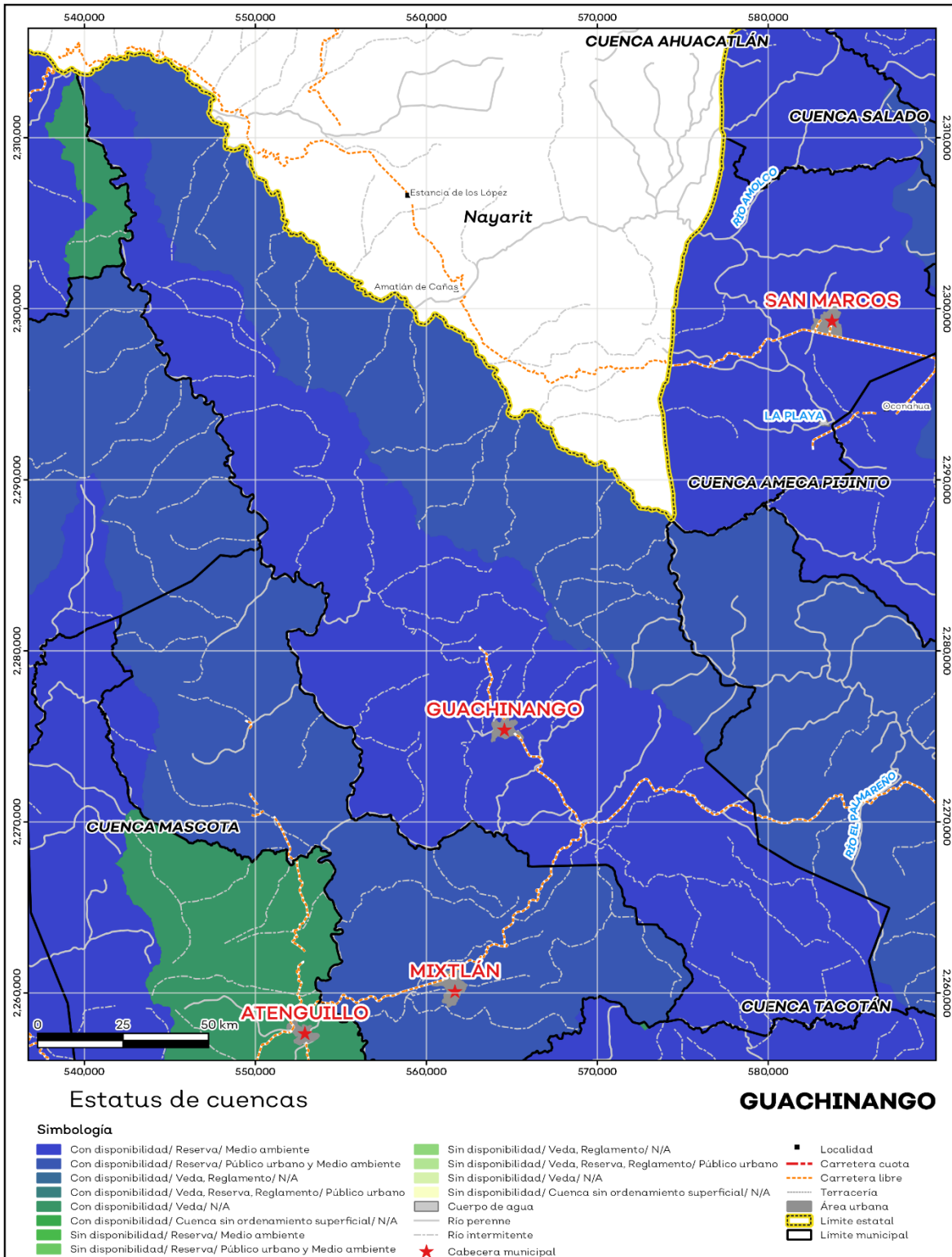
Fuente: IIEG, con base en CONAGUA, 2021

El territorio municipal está dentro de las cuencas Ameca Pijinto, Atenguillo, Tacotán de las cuales el 100.0% tienen disponibilidad y el 0% presentan déficit de disponibilidad de agua superficial (ver mapa 7 y tabla 8).

Tabla 8 Cuencas		
Guachinango, Jalisco		
Estatus	Cantidad %	Comentarios
Con disponibilidad	100.0	
Sin disponibilidad	0.0	
Tipos de Ordenamiento		Cantidad %
Reserva	100.0	Reporte de CONAGUA del estatus de cuencas hasta el 2020.
Veda	0.0	
Veda y reglamento	0.0	
Veda, reserva y reglamento	0.0	
Cuenca sin ordenamiento superficial	0.0	

Fuente: IIEG, con base en CONAGUA, 2021

Mapa 7. Cuencas



Fuente: IIEG, con base en CONAGUA, 2021

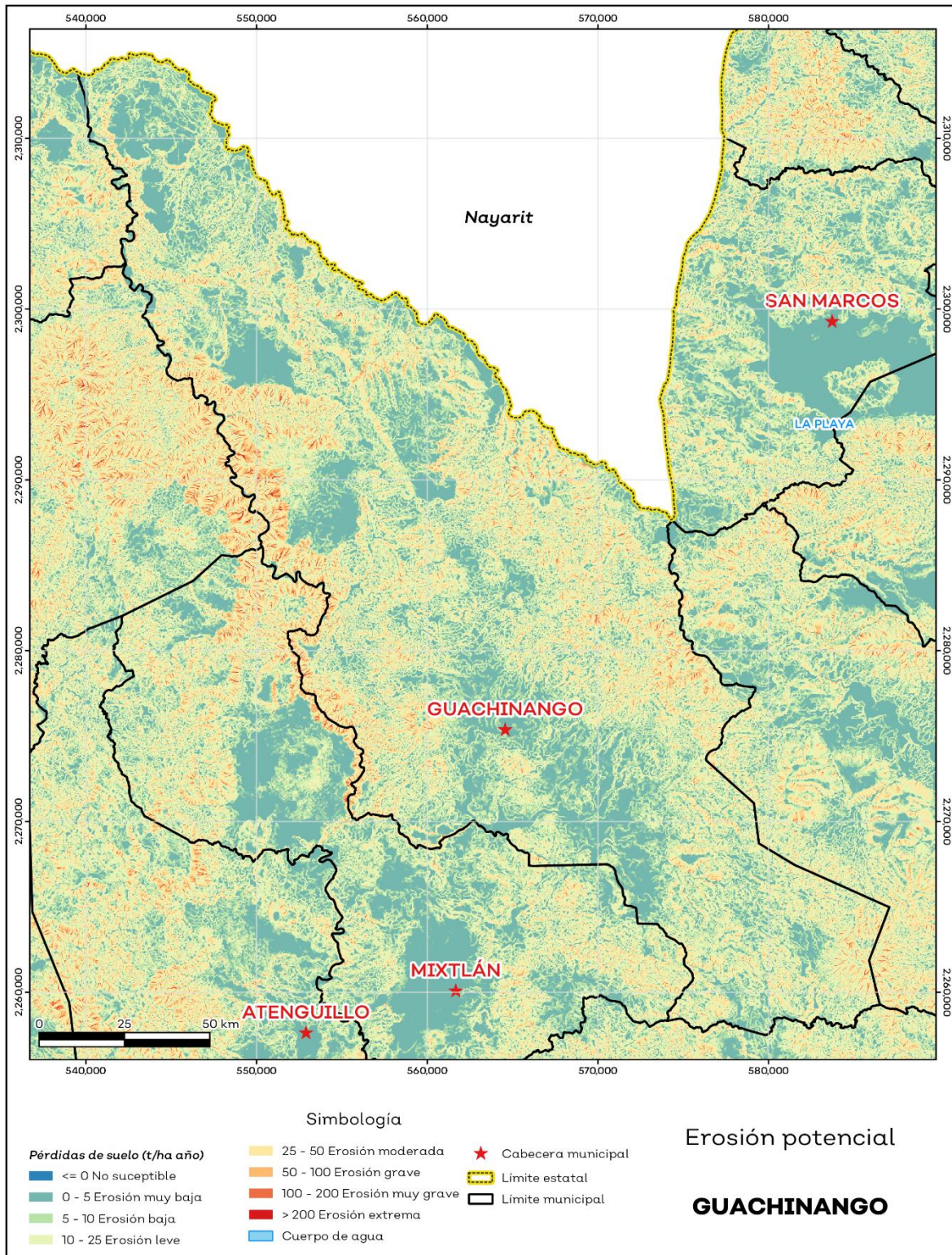
Erosión potencial

La erosión potencial que pronostica la pérdida de suelo como consecuencia de la influencia del relieve, el viento y el agua, nos indica que en el municipio se tienen en su mayoría pérdidas de suelo de 10 - 25 t/ha.año catalogadas como erosión leve (ver mapa 8 y tabla 9).

Tabla 9 Erosión potencial			
Guachinango, Jalisco			
Pérdidas de suelo t/ha.año	Clasificación	Cantidad %	Comentarios
0	Zonas no susceptibles al proceso erosivo, como pueden ser espacios urbanos, carreteras o embalses.	0.0	
0 a 5	Zonas con niveles de erosión muy bajos y pérdidas de suelo tolerables. No hay erosión neta.	27.4	
5 a 10	Zonas con niveles de erosión bajos y pérdidas de suelo que puede ser tolerables. Probablemente no hay erosión neta.	15.0	
10 a 25	Zonas con procesos erosivos leves. Existe erosión, aunque no es apreciable a simple vista.	36.8	En el cálculo no se incluyeron los cuerpos de agua por considerarse zonas no susceptibles al proceso erosivo.
25 a 50	Zonas con procesos erosivos moderados. Existe erosión, aunque puede no ser apreciable a simple vista.	17.0	
50 a 100	Zonas con procesos erosivos graves. Existe erosión y es apreciable a simple vista.	3.0	
100 a 200	Zonas con procesos erosivos muy graves. Existe erosión y es manifiesta a simple vista.	0.6	
Más de 200	Zonas con procesos erosivos extremos. Existe erosión y es evidente a simple vista.	0.1	

Fuente: IIEG, con base en datos de precipitación de 1882-2019 del SMN, Modelo digital de elevaciones INEGI 2013, FAO 2003

Mapa 8. Erosión potencial



Fuente: IIEG, con base en datos de precipitación de 1882-2019 del SMN, Modelo digital de elevaciones INEGI 2013, FAO 2003

Infraestructura

Por último, el municipio cuenta con 16 servicios públicos, de los cuales destacan 20 escuelas, seguido de 16 instalaciones deportivas o de recreación y templos con 9 (ver tabla 10).

Tabla 10 Infraestructura		
Guachinango, Jalisco		
Infraestructura	Descripción	
Infraestructura (km)	Carreteras	29.1
	Caminos	208.1
El municipio se encuentra en el quinto lugar de la región Costa-Sierra Occidental, registrando grado bajo de conectividad en caminos y carreteras.		
Tipo de servicios	Cantidad	Comentarios
Aeródromo Civil	0	
Cementerio	1	
Centro Comercial	0	
Centro de Asistencia Médica	6	
Escuela	20	
Estación de Transporte Terrestre	0	
Instalación de Comunicación	0	
Instalación de Servicios	0	La información presentada en esta tabla corresponde a los servicios concentrados en localidades mayores a 2,500 habitantes.
Instalación Deportiva o Recreativa	16	
Instalación Diversa	0	
Instalación Gubernamental	1	
Mercado	0	
Plaza	8	
Pozo	0	
Tanque de Agua	0	
Templo	9	

Fuente: IIEG, con base en red Nacional de Caminos INEGI 2019. Mapa General del Estado de Jalisco 2012. Marco Geoestadístico Nacional, servicios e información complementaria, INEGI 2020.



IIEG
Instituto de Información
Estadística y Geográfica
de Jalisco

Demografía y Sociedad

Guachinango
Diagnóstico del municipio
Agosto 2021



Jalisco
GOBIERNO DEL ESTADO

Aspectos Demográficos

El municipio de Guachinango pertenece a la Región Costa Sierra Occidental, su población en 2020, según el Censo de Población y Vivienda 2020, era de 4,199 personas; 51.3 por ciento hombres y 48.7 por ciento mujeres; los habitantes del municipio representaban el 1.2 por ciento del total regional (ver tabla 1). Comparando este monto poblacional con el del año 2015, se obtiene que la población municipal aumentó un 0.36 por ciento en cinco años.

Tabla 1 Población por sexo, porcentaje en el municipio						
Guachinango, Jalisco						
Clave	Municipio	Población total 2015	Población 2020			
			Total	Porcentaje en el municipio	Hombres	Mujeres
038	Guachinango	4,184	4,199	100%	2,154	2,045

Fuente: IIEG con base en INEGI, Censo de Población y Vivienda 2020 y Encuesta Intercensal 2015.

El municipio en 2020 contaba con 52 localidades, de éstas, 4 eran de dos viviendas y 22 de una. La localidad de Guachinango es la más poblada con 2,124 personas, y representa el 50.6% de la población; le siguen La Ciénega de los Ahumada con el 6.4%, Llano Grande con el 5.8%, Amajaquillo con el 5.2% y El Ranchito con el 4.1% del total municipal (ver tabla 2).

Tabla 2 Población por sexo, porcentaje en el municipio						
Guachinango, Jalisco						
Clave	Municipio/Localidad	Población total 2010	Población 2020			
			Total	Porcentaje en el municipio	Hombres	Mujeres
0038	Guachinango	4,323	4,199	100.0	2,154	2,045
0001	Guachinango	1,847	2,124	50.6	1,058	1,066
0016	La Ciénega de los Ahumada	245	267	6.4	139	128
0045	Llano Grande	254	242	5.8	139	103
0121	Amajaquillo	283	219	5.2	103	116
0061	El Ranchito	194	173	4.1	91	82

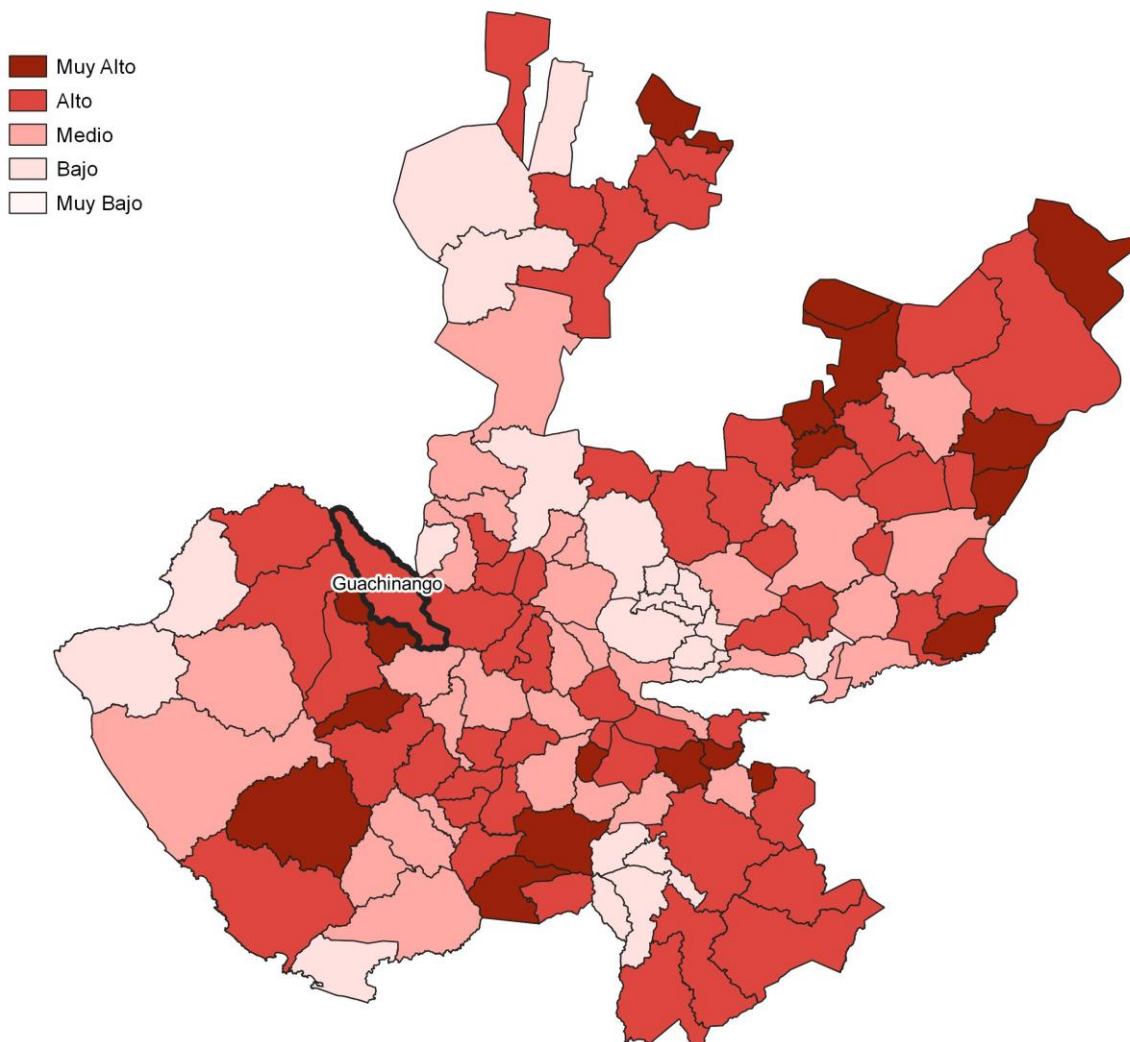
Fuente: IIEG, con base en INEGI, Censos y conteos nacionales, 2010-2020.

Intensidad migratoria

El estado de Jalisco tiene una añeja tradición migratoria a Estados Unidos que se remonta hacia finales del siglo XIX. Se estima que 1.4 millones de personas nacidas en Jalisco habitan en Estados Unidos y que alrededor de 2.6 millones de personas nacidas en aquel país son hijos de padres jaliscienses.

De acuerdo al índice de intensidad migratoria calculado por el Consejo Nacional de Población (CONAPO) con datos del censo de población de 2010 del INEGI, Jalisco tiene un grado alto de intensidad migratoria, y tiene el lugar decimotercero entre las entidades federativas del país con mayor intensidad migratoria.

Mapa 1 Grado de Intensidad migratoria a Estados Unidos. Jalisco, 2010



Fuente: IIEG, con base en estimaciones del CONAPO, 2010

Los indicadores de este índice señalan que en Guachinango el 18.01 por ciento de las viviendas del municipio se recibieron remesas en 2010, en un 5.53 por ciento se reportaron emigrantes del quinquenio anterior (2005-2010), en el 2.09 por ciento se registraron migrantes circulares del quinquenio anterior, así mismo el 8.95 por ciento de las viviendas contaban con migrantes de retorno del quinquenio anterior (ver tabla 3).

Tabla 3 Índice y grado de intensidad migratoria e indicadores socioeconómicos

Guachinango, 2010	
Índice y grado de intensidad migratoria e indicadores socioeconómicos	Valores
Índice de intensidad migratoria	1.3725
Grado de intensidad migratoria	alto
Total de viviendas	816
% Viviendas que reciben remesas	18.01
% Viviendas con emigrantes en Estados Unidos del quinquenio anterior	5.53
% Viviendas con migrantes circulares del quinquenio anterior	2.09
% Viviendas con migrantes de retorno del quinquenio anterior	8.95
Lugar que ocupa en el contexto estatal	27
Lugar que ocupa en el contexto nacional	264

Fuente: IIEG, con base en estimaciones del CONAPO con base en el INEGI, muestra del diez por ciento del Censo de Población y Vivienda 2010.

Cabe señalar que en el cálculo previo del índice de intensidad migratoria, que fue en el año 2000, la unidad de observación eran los hogares y Guachinango ocupaba el lugar 7 con grado muy alto, donde el porcentaje de hogares que recibieron remesas fue del 28.1 %, hogares con emigrantes en Estados Unidos del quinquenio anterior 14.38%, mientras que el 9.06% de los hogares tenían migrantes circulares del quinquenio anterior y 3.99% migrantes de retorno (ver tabla 4).

Tabla 4 Índice y grado de intensidad migratoria e indicadores socioeconómicos

Guachinango, 2000	
Índice y grado de intensidad migratoria e indicadores socioeconómicos	Valores
Índice de intensidad migratoria	2.59475
Grado de intensidad migratoria	muy alto
Total de hogares	1 203
% Hogares que reciben remesas	28.1
% Hogares con emigrantes en Estados Unidos del quinquenio anterior	14.38
% Hogares con migrantes circulares del quinquenio anterior	9.06
% Hogares con migrantes de retorno del quinquenio anterior	3.99
Lugar que ocupa en el contexto estatal	7

Fuente: IIEG, con base en datos del Consejo Nacional de Población. Colección: Índices Sociodemográficos. Diciembre de 2001.

Pobreza multidimensional

La pobreza está asociada a condiciones de vida que vulneran la dignidad de las personas, limitan sus derechos y libertades fundamentales, impiden la satisfacción de sus necesidades básicas e imposibilitan su plena integración social. De acuerdo con esta concepción, una persona se considera en situación de pobreza multidimensional cuando sus ingresos son insuficientes para adquirir los bienes y los servicios que requiere para satisfacer sus necesidades y presenta carencia en al menos uno de los siguientes seis indicadores: rezago educativo, acceso a los servicios de salud, acceso a la seguridad social, calidad y espacios de la vivienda y servicios básicos en la vivienda.

La metodología para medir el fenómeno de la pobreza fue desarrollada por el Consejo Nacional de Evaluación de la Política de Desarrollo Social (CONEVAL) y permite profundizar en el estudio de la pobreza, ya que además de medir los ingresos, como tradicionalmente se realizaba, se analizan las carencias sociales desde una óptica de los derechos sociales. Estos componentes permitirán dar un seguimiento puntual de las carencias sociales y el bienestar económico de la población, además de proporcionar elementos para el diagnóstico y seguimiento de la situación de la pobreza en nuestro país, desde un enfoque novedoso y consistente con las disposiciones legales aplicables y que retoma los estudios académicos recientes en materia de medición de la pobreza. En términos generales, de acuerdo a su ingreso y a su índice de privación social, se propone la siguiente clasificación:

Pobres multidimensionales. - Población con ingreso inferior al valor de la línea de bienestar y que padece al menos una carencia social.

Vulnerables por carencias sociales. - Población que presenta una o más carencias sociales, pero cuyo ingreso es superior a la línea de bienestar.

Vulnerables por ingresos. - Población que no presenta carencias sociales y cuyo ingreso es inferior o igual a la línea de bienestar.

No pobre multidimensional y no vulnerable. - Población cuyo ingreso es superior a la línea de bienestar y que no tiene carencia social alguna.

Tabla 5 Pobreza Multidimensional

Guachinango, 2015-2020

Indicadores de incidencia	Porcentaje		Personas		Carencias promedio	
	2015	2020	2015	2020	2015	2020
Pobreza multidimensional						
Población en situación de pobreza multidimensional	44.1	44.3	1,871	1,869	1.9	2.0
Población en situación de pobreza multidimensional moderada	38.5	37.3	1,632	1,572	1.7	1.7
Población en situación de pobreza multidimensional extrema	5.6	7.0	239	297	3.3	3.4
Población vulnerable por carencias sociales	46.1	45.7	1,956	1,926	1.6	1.7
Población vulnerable por ingresos	1.5	1.8	65	74		
Población no pobre multidimensional y no vulnerable	8.3	8.3	353	349		
Privación social						
Población con al menos una carencia social	90.2	90.0	3,828	3,795	1.8	1.8
Población con al menos tres carencias sociales	17.1	18.5	726	781	3.3	3.3
Indicadores de carencias sociales						
Rezago educativo	26.4	25.1	1,120	1,061	2.3	2.4
Acceso a los servicios de salud	9.9	28.5	418	1,201	2.5	2.5
Acceso a la seguridad social	75.4	77.8	3,199	3,282	1.8	1.9
Calidad y espacios de la vivienda	7.1	6.6	302	278	3.0	3.1
Acceso a los servicios básicos en la vivienda	27.5	18.5	1,167	780	2.7	2.9
Acceso a la alimentación	12.8	7.4	543	311	2.8	3.1
Bienestar						
Población con un ingreso inferior a la línea de bienestar mínimo	19.9	21.1	845	892	2.0	1.9
Población con un ingreso inferior a la línea de bienestar	45.6	46.1	1,936	1,943	1.9	2.1

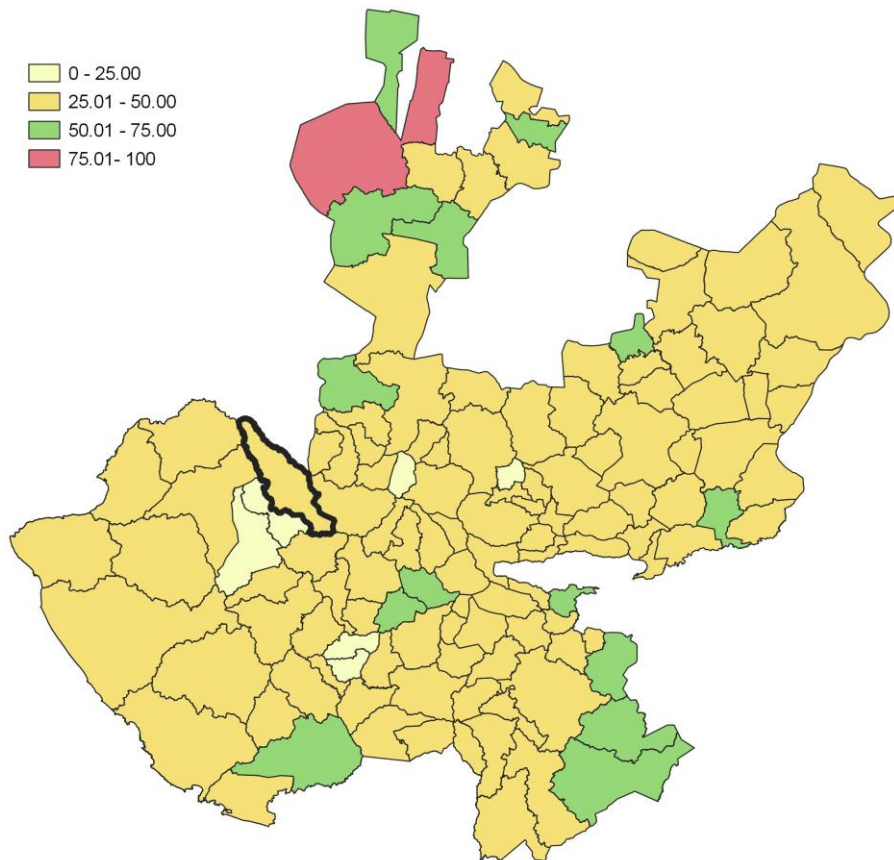
Fuente: Elaborado por el IIEG con base en estimaciones del CONEVAL con base en el Modelo Estadístico 2015 para la continuidad del MCS-ENIGH, la Encuesta Intercensal 2015, el Modelo Estadístico 2020 para la continuidad del MCS-ENIGH y la muestra del Censo de Población y Vivienda 2020.

En la tabla 5 se muestran los datos actualizados a 2020 del porcentaje y número de personas en situación de pobreza, vulnerable por carencias sociales, vulnerable por ingresos, no pobre y no vulnerable. En Guachinango el 44.3 por ciento de la población se encuentra en situación de pobreza, es decir, 1,869 personas comparten esta situación en el municipio, así mismo el 45.7 por ciento (1,926 personas) de la población es vulnerable por carencias sociales, el 1.8 por ciento es vulnerable por ingresos y 8.3 por ciento es no pobre y no vulnerable.

Es importante agregar que en 2020 el 7 por ciento de la población de Guachinango presentó pobreza extrema, mientras que para el 2015 presentó un 5.6 por ciento, es decir, 239 personas (2015); por otro lado, en 2020 un 37.3 por ciento de la población estaba en pobreza moderada (1,572 personas) y para 2015 su porcentaje 38.5 por ciento, en datos absolutos 1,632 habitantes.

De los indicadores de carencias sociales en 2020, destaca que el indicador acceso a la seguridad social es el más alto con un 77.8 por ciento, que en términos relativos se trata de 3,282 habitantes. El que menos porcentaje acumula es el de calidad y espacios de la vivienda, con el 6.6 por ciento.

Mapa 2 Porcentaje de población con pobreza multidimensional por municipio. Jalisco, 2020

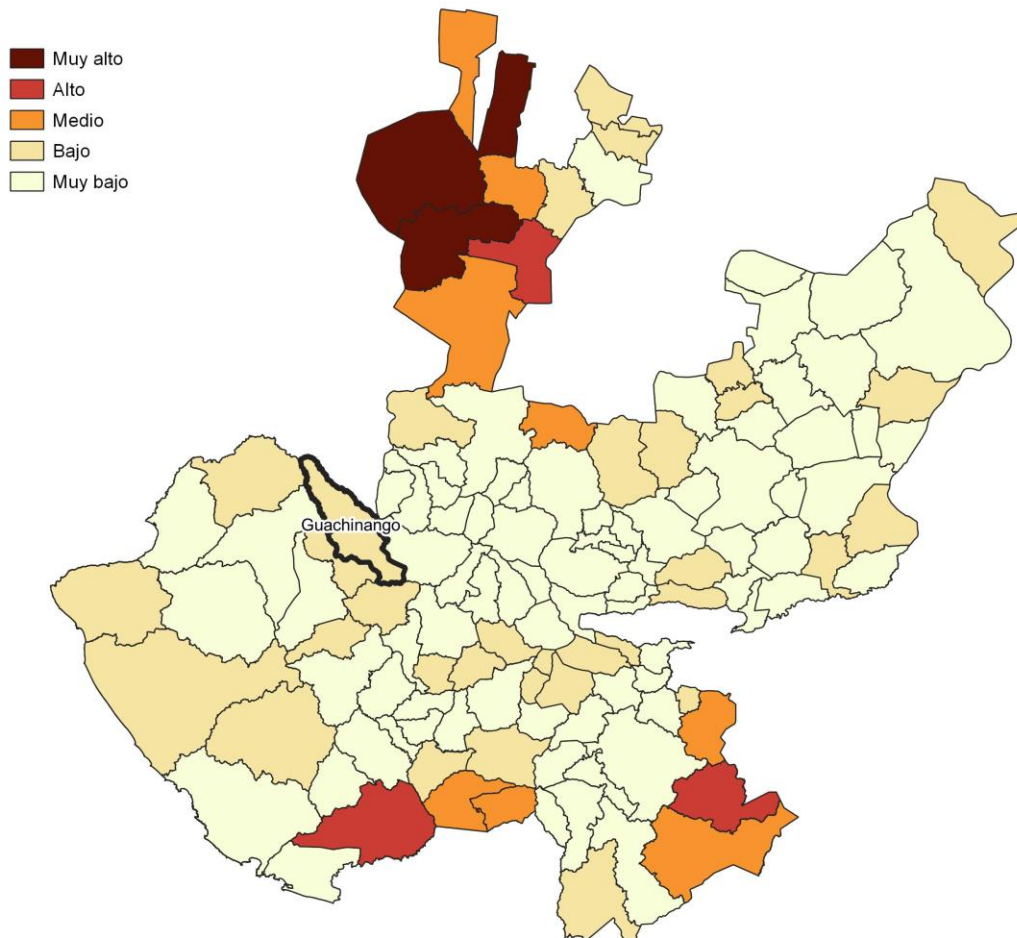


Fuente: Elaborado por el IIEG con base en estimaciones del CONEVAL con base en el Modelo Estadístico 2020 para la continuidad del MCS-ENIGH y la muestra del Censo de Población y Vivienda 2020.

Marginación

La construcción del índice para las entidades federativas, regiones y municipios considera cuatro dimensiones estructurales de la marginación: falta de acceso a la educación (población analfabeta de 15 años o más y población sin primaria completa de 15 años o más); residencia en viviendas inadecuadas (sin disponibilidad de agua entubada, sin drenaje ni servicio sanitario exclusivo, con piso de tierra, sin disponibilidad de energía eléctrica y con algún nivel de hacinamiento); percepción de ingresos monetarios insuficientes (ingresos hasta 2 salarios mínimos) y residir en localidades pequeñas con menos de 5 mil habitantes. En la tabla 6 se presentan los indicadores que componen el índice de marginación para el 2020 del municipio. En donde se ve que Guachinango cuenta con un grado de marginación Bajo, y que la mayoría de sus carencias son ligeramente similares a las del promedio estatal; destaca que la población de 15 años o más sin educación básica es de 42.35 por ciento, y que el 65.4 por ciento de la población gana menos de dos salarios mínimos.

Mapa 3 Índice de marginación por municipio. Jalisco, 2015



Fuente: IIEG, con base en estimaciones del CONAPO, 2015

Las principales localidades del municipio tienen en su mayoría un grado de marginación bajo. En particular se ve que La Ciénega de los Ahumada tiene los más altos porcentajes de población sin primaria completa (55.1%), mientras que El Ranchito presenta los más altos porcentajes de población analfabeta (13.1%), Guachinango tiene los más bajos porcentajes de población sin primaria completa (32.4%) y analfabeta con 5.3% (ver tabla 6).

Tabla 6 Grado de marginación e indicadores sociodemográficos							
Guachinango, 2020							
Municipio / Localidad		Grado	% Población de 15 años o más analfabeta	% Población de 15 años o más sin educación básica	% Población en localidades con menos de 5000 habitantes	% Población ocupada con ingreso de hasta 2 salarios mínimos	% Viviendas particulares habitadas que no disponen de refrigerador
Clave	Nombre						
	Jalisco	Muy Bajo	2.9	29.5	16.2	55.9	
038	Guachinango	Bajo	7.5	42.3	100	65.4	
1	Guachinango	Muy bajo	5.3	32.4			3.3
16	La Ciénega de los Ahumada	Bajo	10.7	55.1			21.7
45	Llano Grande	Bajo	11.7	40.4			11.6
121	Amajaquillo	Muy bajo	8.1	46.5			1.8
61	El Ranchito	Bajo	13.1	43.2			12.7

* Para el cálculo de los índices estatales y municipales, estos indicadores corresponden a los porcentajes de ocupantes en viviendas.

Fuente: Elaborado por el IIEG con base en CONAPO, índice de marginación por localidad, 2020.

Respecto a las carencias en la vivienda, la localidad de La Ciénega de los Ahumada tiene los más altos porcentajes de viviendas sin excusado con el 23.6%; del mismo modo la localidad de La Ciénega de los Ahumada tiene los más altos porcentajes de viviendas sin energía eléctrica con el 2.2%; por otra parte, la localidad de La Ciénega de los Ahumada tiene los más altos porcentajes de viviendas sin agua entubada con el 4.5%; a su vez la localidad de El Ranchito tiene los más altos porcentajes de viviendas con piso de tierra con el 4.6%; finalmente, la localidad de La Ciénega de los Ahumada tiene los más altos porcentajes de viviendas sin refrigerador con el 21.7% (ver tabla 7).

Tabla 7 Grado de marginación e indicadores sociodemográficos

Guachinango, 2010							
Municipio / Localidad		Grado	% Viviendas particulares habitadas sin excusado*	% Viviendas particulares habitadas sin energía eléctrica*	% Viviendas particulares habitadas sin disponibilidad de agua entubada*	**Promedio de ocupantes por cuarto en viviendas particulares habitadas	% Viviendas particulares habitadas con piso de tierra
Clave	Nombre						
	Jalisco	Muy Bajo	0.6	0.3	0.8	14.0	1.7
038	Guachinango	Bajo	3.7	1.4	1.3	16.4	2.1
1	Guachinango	Muy bajo	0.2	0.3	0.0	20.0	0.4
16	La Ciénega de los Ahumada	Bajo	23.6	2.2	4.5	32.2	3.4
45	Llano Grande	Bajo	6.6	0.0	1.6	43.0	0.0
121	Amajaquillo	Muy bajo	2.7	0.0	3.2	24.2	3.6
61	El Ranchito	Bajo	2.3	0.0	0.0	24.9	4.6

* Para el cálculo de los índices estatales y municipales, estos indicadores corresponden a los porcentajes de ocupantes en viviendas.

** Para el dato estatal y municipal se considera el porcentaje de viviendas con algún nivel de hacinamiento

Fuente: IIEG, con base en CONAPO, Índices de marginación por entidad federativa, municipal y a nivel localidad, 2010 Índices sociodemográficos

Nota: El dato del estado y del municipio es 2015

Índices Sociodemográficos

A manera de recapitulación, el municipio de Guachinango en 2020, ocupaba a nivel estatal el lugar 25 en el índice de marginación con un grado bajo, en pobreza multidimensional se localiza en el lugar 75, con el 38.5 por ciento de su población en pobreza moderada y 5.6 por ciento en pobreza extrema; y en cuanto al índice de intensidad migratoria el municipio tiene un grado alto y ocupa el lugar 27 entre todos los municipios del estado (ver tabla 8).

Tabla 8 Población total, grado de Marginación e Intensidad Migratoria y situación de pobreza									
Guachinango									
Clave	Municipio	Población	Marginación 2020		Pobreza Multidimensional 2015			Intensidad Migratoria 2010	
			Grado	Lugar	Moderada	Extrema	Lugar	Grado	Lugar
14	Jalisco	8,348,151	Muy Bajo	28	28.4	3.0	7	Alto	13
012	Atenguillo	4,176	Muy Bajo	78	25.3	2.5	122	Alto	44
020	Cabo Corrientes	10,940	Bajo	16	40.3	6.3	63	Bajo	125
038	Guachinango	4,199	Bajo	25	38.5	5.6	75	Alto	27
058	Mascota	14,451	Muy Bajo	98	41.4	2.6	79	Alto	55
062	Mixtlán	3,638	Bajo	41	41.6	5.9	60	Muy Alto	13
067	Puerto Vallarta	291,839	Muy Bajo	120	24.8	1.6	123	Bajo	120
080	San Sebastián del Oeste	5,086	Bajo	21	49.0	8.2	25	Alto	50
084	Talpa de Allende	14,997	Muy Bajo	59	53.5	8.1	18	Medio	95

Fuente: IIEG, con base en estimaciones del CONEVAL 2015 y CONAPO 2020.

*El dato de Jalisco en Pobreza Multidimensional corresponde a 2020.



IIEG
Instituto de Información
Estadística y Geográfica
de Jalisco

Economía

Guachinango
Diagnóstico del municipio
Agosto 2021

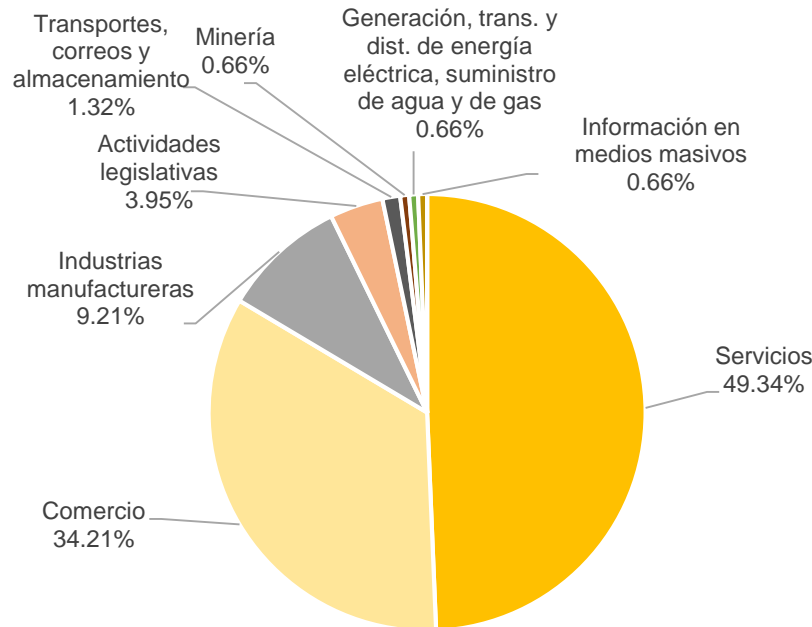


Jalisco
GOBIERNO DEL ESTADO

Número de empresas

Conforme a la información del Directorio Estadístico Nacional de Unidades Económicas (DENUE) de INEGI, el municipio de Guachinango cuenta con 152 unidades económicas al mes de mayo de 2021 y su distribución por sectores revela un predominio de unidades económicas dedicadas a los servicios, siendo este el 49.34% del total de las empresas en el municipio. Ocupa la posición 110 del total de empresas establecidas en el estado y el lugar número 6 en el ranking regional.

Gráfico 1 Distribución de las unidades económicas Guachinango, 2021 / Mayo



Posición en el ranking		
Municipio	Estatal	Regional
Guachinango	110	6

Tabla 1 Composición de las empresas

Guachinango, mayo 2021. (Unidades económicas)

Sector	0 a 5 personas	6 a 10 personas	11 a 30 personas	31 a 50 personas	51 a 100 personas	101 a 250 personas	251 y más	Total de unidades económicas
Servicios	66	6	3	0	0	0	0	75
Comercio	49	3	0	0	0	0	0	52
Industrias manufactureras	13	1	0	0	0	0	0	14
Actividades legislativas	4	0	1	0	1	0	0	6
Transportes, correos y almacenamiento	1	1	0	0	0	0	0	2
Minería	1	0	0	0	0	0	0	1
Generación, trans. y dist. de energía eléctrica, suministro de agua y de gas	1	0	0	0	0	0	0	1
Información en medios masivos	1	0	0	0	0	0	0	1
Agricultura, ganaderías, forestal, pesca y caza	0	0	0	0	0	0	0	0
Total	136	11	4	0	1	0	0	152

Fuente: IIEG, con base en información de INEGI, DENUE.

Valor agregado censal bruto

El valor agregado censal bruto se define como: “*el valor de la producción que se añade durante el proceso de trabajo por la actividad creadora y de transformación del personal ocupado, el capital y la organización (factores de la producción), ejercida sobre los materiales que se consumen en la realización de la actividad económica.*” En resumen, esta variable se refiere al valor de la producción que añade la actividad económica en su proceso productivo.

Los censos económicos 2019, registraron que, en el municipio de *Guachinango*, los tres subsectores más importantes en la generación de valor agregado censal bruto fueron las *Instituciones de intermediación crediticia y financiera no bursátil; Comercio al por menor de abarrotes, alimentos, bebidas, hielo y tabaco; y Comercio al por mayor de materias primas agropecuarias y forestales, para la industria, y materiales de desecho*, que generaron en conjunto el 51.7% del total del valor agregado censal bruto registrado en 2019 en el municipio.

El subsector de Servicios personales, que concentró el 2.4% del valor agregado censal bruto, registró el mayor crecimiento real pasando de 193 mil pesos en 2014 a 673 mil pesos en 2019, representado un incremento de 248.3% durante el periodo.

Tabla 2. Subsector con mayor valor agregado censal bruto (VACB)				
Guachinango, 2014 y 2019. (Miles de pesos a precios de 2018).				
Subsector	2014	2019	% Part. 2019	Var % 2014-2019
Instituciones de intermediación crediticia y financiera no bursátil	15,677	6,581	23.9%	-58.0%
Comercio al por menor de abarrotes, alimentos, bebidas, hielo y tabaco	6,840	4,790	17.4%	-30.0%
Comercio al por mayor de materias primas agropecuarias y forestales, para la industria, y materiales de desecho		2,893	10.5%	
Servicios de preparación de alimentos y bebidas	2,303	2,265	8.2%	-1.6%
Industria alimentaria	1,796	1,151	4.2%	-35.9%
Servicios personales	193	673	2.4%	248.3%
Comercio al por menor de artículos de ferretería, tlapalería y vidrios	3,872	589	2.1%	-84.8%
Comercio al por menor de artículos de papelería, para el esparcimiento y otros artículos de uso personal	1,558	538	2.0%	-65.5%
Comercio al por menor de enseres domésticos, computadoras, artículos para la decoración de interiores y artículos usados		498	1.8%	
Servicios de alojamiento temporal	270	299	1.1%	10.7%
Fabricación de productos metálicos		196	0.7%	
Otros	6,726	7,102	25.8%	5.6%
Total	39,235	27,575	100.0%	-29.7%

Fuente: IIEG, con base en datos de INEGI, Censos Económicos.

Nota: Por el principio de confidencialidad muchos subsectores no presentan datos, por lo tanto, solo se muestran 11 subsectores que tienen información.

Empleo

Trabajadores asegurados en el IMSS Por grupo económico

Para julio de 2021 el IMSS reportó un total de 153 trabajadores asegurados, lo que representó para el municipio de Guachinango un incremento anual de 2 trabajadores en comparación con el mismo mes de 2020, debido al aumento del registro de empleo formal en algunos de sus grupos económicos, principalmente en la *ganadería*.

En función de los registros del IMSS el grupo económico que más empleos presentó dentro del municipio de Guachinango fueron los *servicios financieros y de seguros (bancos, financieras, compañías de seguros, etc.)*, ya que en julio de 2021 registró un total de 79 trabajadores concentrando el 51.63% del total de asegurados en el municipio.

El segundo grupo económico con más trabajadores asegurados fue la *ganadería*, que para julio de 2021 registró 67 empleos formales que representan el 43.79% del total de asegurados a dicha fecha.

Tabla 3 Trabajadores asegurados										
Guachinango, Jalisco 2015-julio 2021										
Grupo económico	2015	2016	2017	2018	2019	2020	julio 2020	julio 2021	variación absoluta jul 2021 / jul 2020	% part jul 2021
Servicios financieros y de seguros (bancos, financieras, compañías de seguros, etc.)	74	64	64	73	81	81	83	79	-4	51.63%
Ganadería	1	17	47	65	58	64	62	67	5	43.79%
Compraventa de artículos para el hogar						1		2	2	1.31%
Compraventa de alimentos, bebidas y productos del tabaco								1	1	0.65%
Compraventa de materias primas, materiales y auxiliares	3	3	1	1	1	1	1	1	0	0.65%
Compraventa de prendas de vestir y otros artículos de uso personal								1	1	0.65%
Extracción y beneficio de minerales metálicos		77	60	25				1	1	0.65%
Preparación y servicio de alimentos y bebidas					5	1	2	1	-1	0.65%
Agricultura						1	1		-1	0.00%
Construcción de edificaciones y de obras de ingeniería civil	7	6	2							
Elaboración de bebidas	1	1	2	2	2	2	2		-2	0.00%
Servicios de alquiler; excepto de inmuebles	3		1							
Servicios personales para el hogar y diversos			1							
Total	89	168	178	166	147	151	151	153	2	100.00%

Fuente: IIEG, con base en información del IMSS.

Trabajadores asegurados en el IMSS Región Costa-Sierra Occidental

En julio de 2021, Guachinango se presenta como el quinto municipio, dentro de la región Costa-Sierra Occidental, con mayor número de trabajadores concentrando el 0.21% del total.

De julio de 2020 a julio de 2021 el municipio de Guachinango registró un incremento anual en el número de trabajadores asegurados en la región Costa-Sierra Occidental, pasando de 151 asegurados en 2020 a 153 asegurados en 2021, un aumento de 2 empleos formales durante el total del periodo.

Tabla 4 Trabajadores asegurados										
Región Costa-Sierra Occidental, Jalisco 2015-julio 2021										
Municipio	2015	2016	2017	2018	2019	2020	julio 2020	julio 2021	variación absoluta jul 2021 / jul 2020	% part jul 2021
Puerto Vallarta	62,289	63,631	68,148	68,317	74,135	68,359	65,089	70,776	5,687	97.61%
Mascota	503	515	561	552	498	561	535	594	59	0.82%
Talpa de Allende	332	361	366	368	374	424	393	396	3	0.55%
Cabo Corrientes	218	223	184	227	234	271	204	361	157	0.50%
Guachinango	89	168	178	166	147	151	151	153	2	0.21%
San Sebastián del Oeste	27	31	58	49	67	107	71	122	51	0.17%
Atenguillo	69	75	58	60	75	93	70	76	6	0.10%
Mixtlán	24	26	32	31	33	29	38	33	-5	0.05%
Total	63,551	65,030	69,585	69,770	75,563	69,995	66,551	72,511	5,960	100.00%

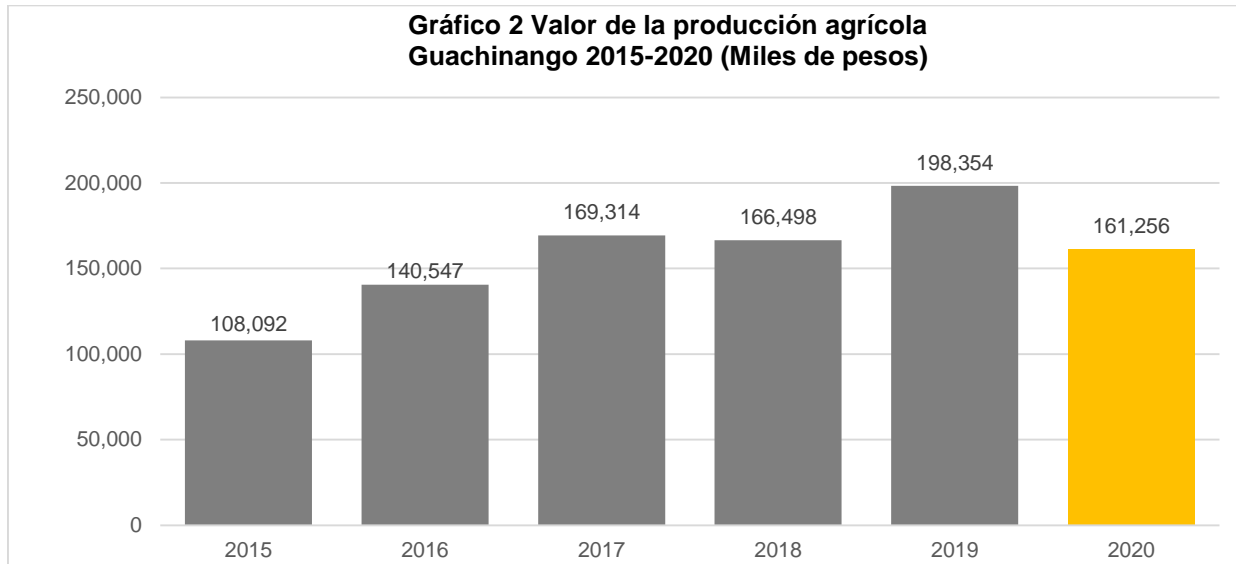
Fuente: IIEG, con base en información del IMSS.

Da click en la siguiente liga para consultar la información de empleo formal (IMSS), que se genera de manera mensual: https://iieg.gob.mx/ns/?page_id=18817

Así mismo puede consultar en la siguiente liga los indicadores municipales: https://iieg.gob.mx/ns/?page_id=17139

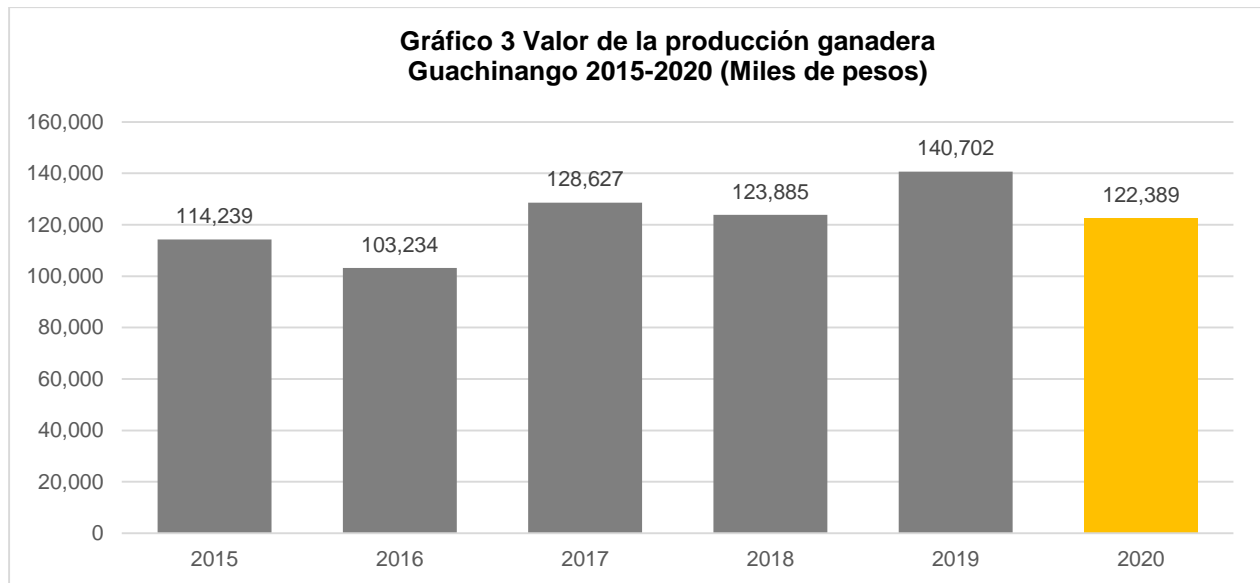
Agricultura y ganadería en Guachinango

El valor de la producción agrícola en Guachinango ha presentado diversas fluctuaciones durante el periodo 2015–2020, habiendo registrado su nivel más alto en 2019. El valor de la producción agrícola de Guachinango de 2020, representó el 0.23% del total estatal, alcanzando un monto de 161,256 miles de pesos para ese año.



Fuente: IIEG, con base en información del SIAP / SAGARPA.

El valor de la producción ganadera en Guachinango ha tenido diversas fluctuaciones durante el periodo 2015-2020, siendo el ejercicio de 2019 el año en el que se ha registrado el mayor nivel en el municipio. En 2020, el valor de la producción ganadera de Guachinango representó el 0.12% del total estatal, alcanzando un monto de 122,389 miles de pesos para ese año.



Fuente: IIEG, con base en información del SIAP / SAGARPA.



IIEG
Instituto de Información
Estadística y Geográfica
de Jalisco

Gobierno y Seguridad

Guachinango
Diagnóstico del municipio
Agosto 2021



Jalisco
GOBIERNO DEL ESTADO

Desarrollo institucional

El Índice de Desarrollo Municipal (IDM) mide el progreso de un municipio en cuatro dimensiones del desarrollo: social, económica, ambiental e institucional, con la finalidad de presentar una evaluación integral de la situación de cada uno de éstos. El IDM parte de tres premisas vinculadas con el concepto de desarrollo humano, según el cual, el principal objetivo es beneficiar a las personas; las actividades de los gobiernos afectan el nivel de desarrollo de sus comunidades y que el desarrollo sostenible posibilita el bienestar de los individuos a largo plazo (ver detalles [aquí](#)).

En los apartados anteriores ya se ha hecho referencia al desarrollo social, económico y del medio ambiente; finalmente en esta sección se aborda el componente institucional (Índice de Desarrollo Municipal Institucional; IDM-I), que mide el desempeño de las instituciones gubernamentales de un municipio a través de cuatro rubros que contemplan el esfuerzo tributario, la transparencia, la participación electoral y la seguridad.

En la construcción del IDM se decidió incluir cuatro variables para medir el desarrollo institucional de los municipios de Jalisco, tal y como se muestra en las dos tablas siguientes, por medio del porcentaje de participación ciudadana en elecciones; la evaluación del cumplimiento de la publicación de información fundamental y de la obligación de la atención a las solicitudes de información; el porcentaje de ingresos propios por municipio y el número de delitos del fuero común por cada mil habitantes.

¹En ediciones anteriores se incluía el número de empleados municipales per cápita. Esta información se muestra más adelante en esta sección, pero ya no es considerada para la elaboración del IDM-I

Tabla 1. Desarrollo institucional de los municipios en el contexto estatal con base en cinco indicadores

Guachinango, Región Costa Sierra Occidental (Parte I)					
		Porcentaje de participación ciudadana en elecciones 2021		Evaluación del cumplimiento de la publicación de información fundamental 2016	
Clave	Municipio	Valor municipal	Lugar estatal	Valor municipal	Lugar estatal
12	Atenguillo	63.13	47	0	96
20	Cabo Corrientes	69.69	21	0.00	96
38	Guachinango	59.52	60	0.00	96
58	Mascota	73.76	10	31.25	19
62	Mixtlán	57.57	65	6.25	90
67	Puerto Vallarta	61.88	53	56.25	11
80	San Sebastián del Oeste	56.12	69	25.00	26
84	Talpa de Allende	51.29	91	43.75	12

Fuente: Elaborado por el IIEG, con base en los resultados electorales de las elecciones municipales de 2021, del IEPC; la Estadística de Finanzas Públicas Estatales y Municipales (EFIPEM), Base de Delitos del Fuero Común del Secretariado Ejecutivo del Sistema Nacional de Seguridad Pública, Encuesta Intercensal 2015 del INEGI y las evaluaciones del ITEI de 2016.

En el caso de Guachinango, en 2021 registró una participación electoral del 59.52%, que lo coloca en el lugar 60 de los 125 municipios. Lo que significa que tiene una mediana participación electoral en comparación con otras municipalidades del estado. Por otra parte, en 2016 con una calificación de 0% en materia de cumplimiento en las obligaciones de transparencia, el municipio se colocó en el lugar 96, lo que muestra el grado de compromiso de una administración en publicar y mantener actualizada la información, en particular, la correspondiente a los rubros financieros y regulatorios; así como la mejora en su accesibilidad y un adecuado manejo y protección de la información confidencial. Esto en el marco del cumplimiento del derecho de acceso a la información pública.

Asimismo, en el ámbito de las finanzas municipales, el 10.02% de los ingresos de Guachinango se consideran propios; esto significa que fueron generados mediante sus propias estrategias de recaudación, lo que posiciona al municipio en el lugar 99 en el ordenamiento de este indicador respecto a los demás municipios del estado. Mientras que en la cuestión de seguridad, en 2020 el municipio registró una tasa de 10.8 delitos por cada cien mil habitantes, que se traduce en el lugar 102 en el contexto estatal, siendo el lugar uno, el municipio más seguro en función de esta tasa.

Considerando los cuatro indicadores, Guachinango obtiene un desarrollo institucional Muy bajo con un IDM-I de 27.9, que lo coloca en el sitio 123 del ordenamiento estatal. Donde el primer lugar lo tiene Tlajomulco de Zúñiga y el último, Juanacatlán.

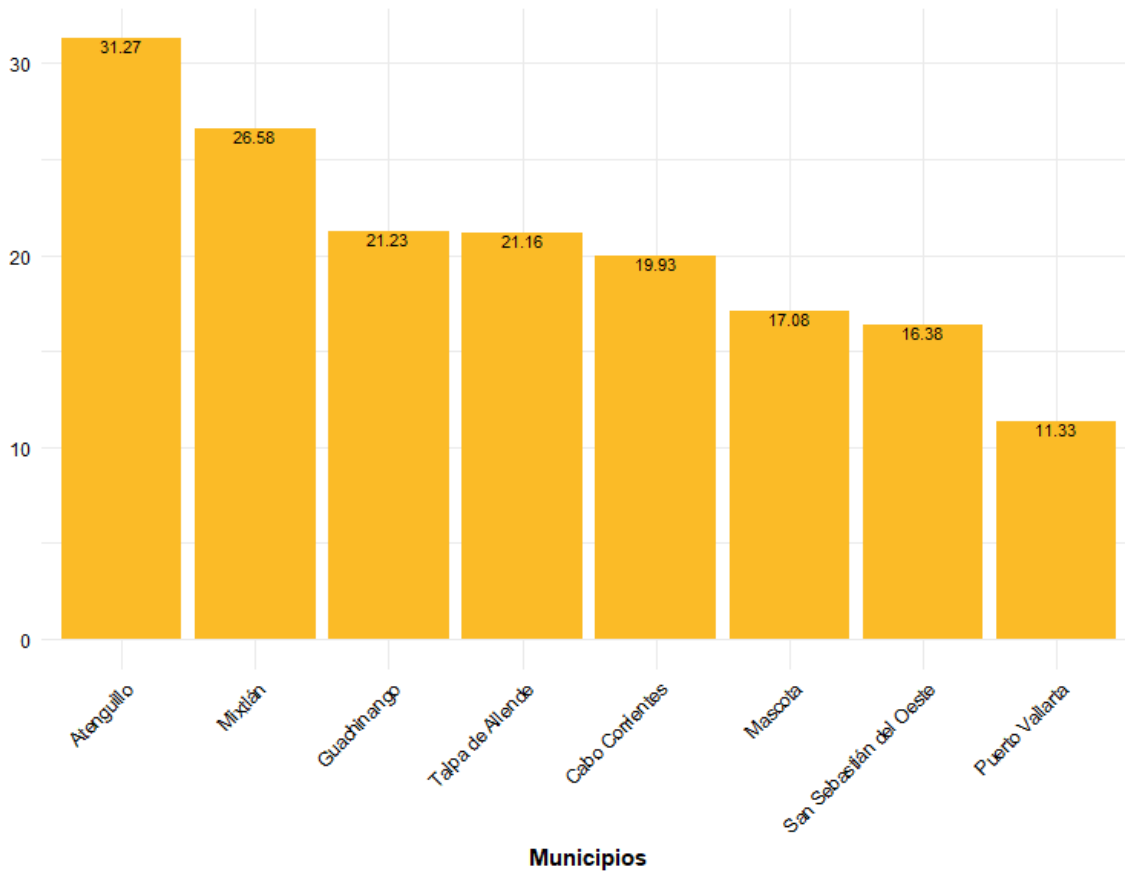
Tabla 2. Desarrollo institucional de los municipios en el contexto estatal con base en cinco indicadores

Guachinango, Región Costa Sierra Occidental (Parte II)								
		Porcentaje de ingresos propios		Delitos del fuero común por cada 1,000 habitantes 2020		IDM-Institucional		
Clave	Municipio	Valor municipal	Lugar estatal	Valor municipal	Lugar estatal	Índice	Grado	Lugar estatal
12	Atenguillo	10.82	92	7.05	69	31.33	Muy bajo	111
20	Cabo Corrientes	10.15	98	4.41	36	34.24	Bajo	86
38	Guachinango	10.02	99	10.80	102	27.90	Muy bajo	123
58	Mascota	13.99	79	11.32	105	37.89	Alto	40
62	Mixtlán	11.90	87	6.36	59	32.28	Bajo	104
67	Puerto Vallarta	31.54	9	14.84	119	43.59	Muy alto	11
80	San Sebastián del Oeste	6.08	115	4.37	35	35.32	Medio	72
84	Talpa de Allende	9.35	103	6.61	62	37.59	Alto	42

Fuente: Elaborado por el IIEG, con base en los resultados electorales de las elecciones municipales de 2021, del IEPC; la Estadística de Finanzas Públicas Estatales y Municipales (EFIPEM), Base de Delitos del Fuero Común del Secretariado Ejecutivo del Sistema Nacional de Seguridad Pública, Encuesta Intercensal 2015 del INEGI y las evaluaciones del ITEI de 2016.

En lo que respecta a los empleados que laboraron en las instituciones de la administración pública municipales, en 2018 Guachinango tenía una tasa de 21.23 empleados municipales por cada mil habitantes, por lo que ocupó el sitio 6 de 8 de municipios con la menor tasa en la región, mientras que a nivel estatal ocupó la posición 96.

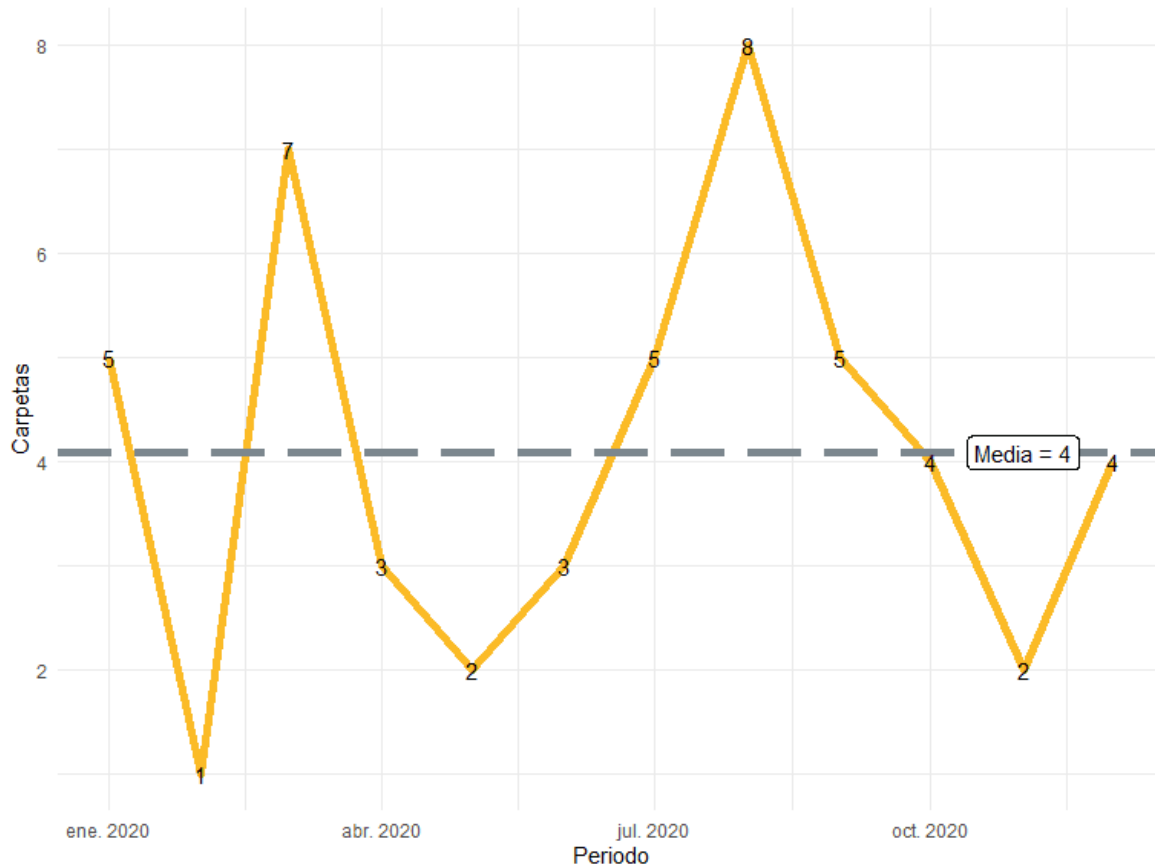
Gráfica 1. Empleados que laboraron en las administraciones públicas municipales en la región Costa Sierra Occidental, 2018



Fuente: Elaborado por el IIEG con datos del Censo Nacional de Gobiernos Municipales y Demarcaciones Territoriales de la Ciudad de México 2019, de INEGI.

Durante el 2020, se abrieron un total de 49 carpetas de investigación, de las cuales 21 se abrieron en el primer semestre, mientras que en los siguientes seis meses fueron 28. Agosto es el mes con más casos con 8 indagaciones. Febrero es el mes con la menor cantidad de carpetas abiertas con 1. El promedio de carpetas abiertas por mes en el municipio es de 4.

Gráfica 2. Cantidad de carpetas de investigación por mes, Guachinango 2020

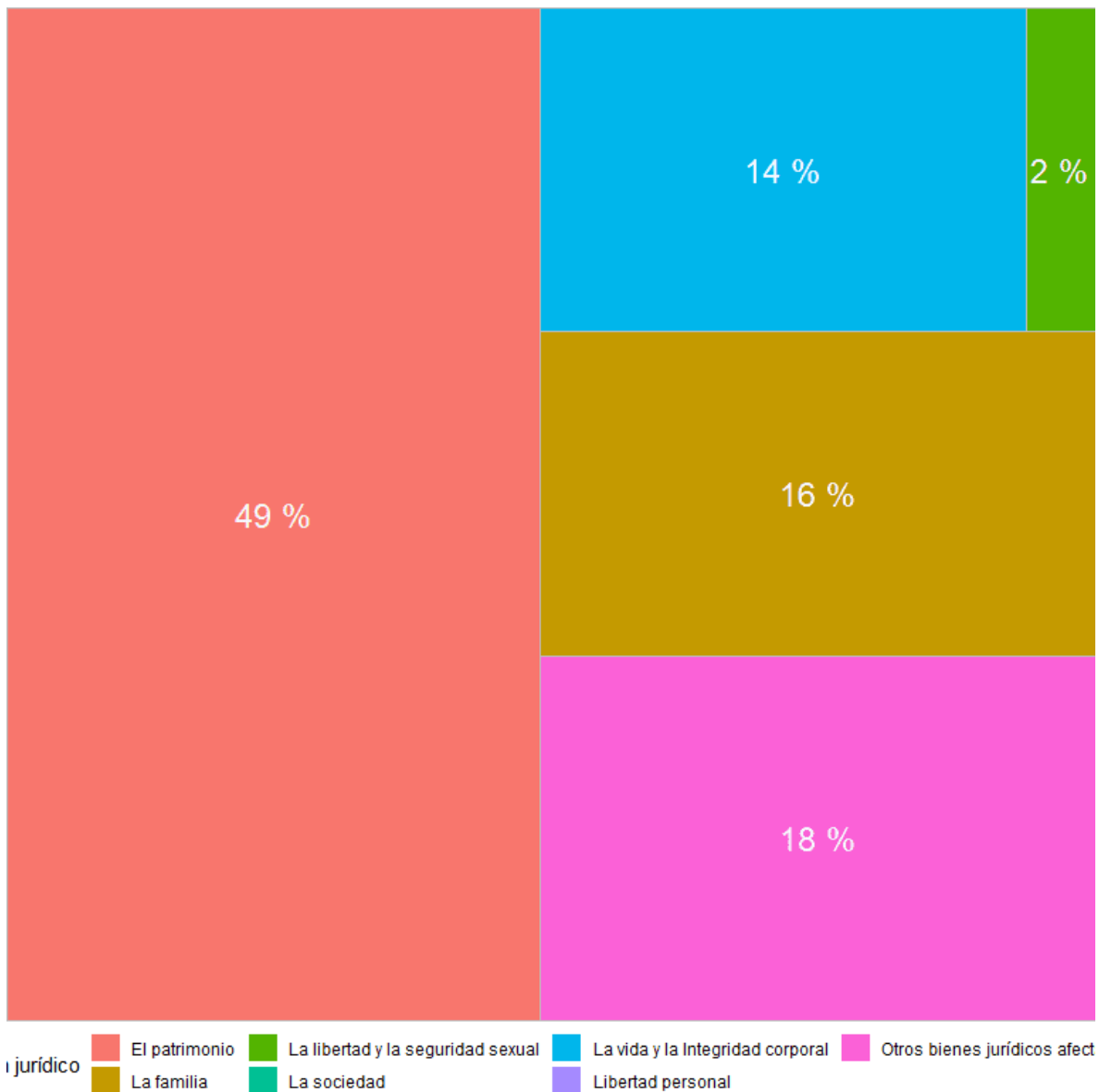


Fuente: Elaborado por el IIEG con datos del Secretariado Ejecutivo del Sistema Nacional de Seguridad Pública

En la siguiente liga podrás consultar la información actualizada mensualmente de las carpetas de investigación: https://iieg.gob.mx/ns/?page_id=22174

En Guachinango durante el 2020, el 49% de los delitos afectaron al bien jurídico del patrimonio seguido de otros bienes jurídicos afectados con 18% y el tercer bien jurídico con mayor afectación fue la familia con 16%. (Gráfica 3).

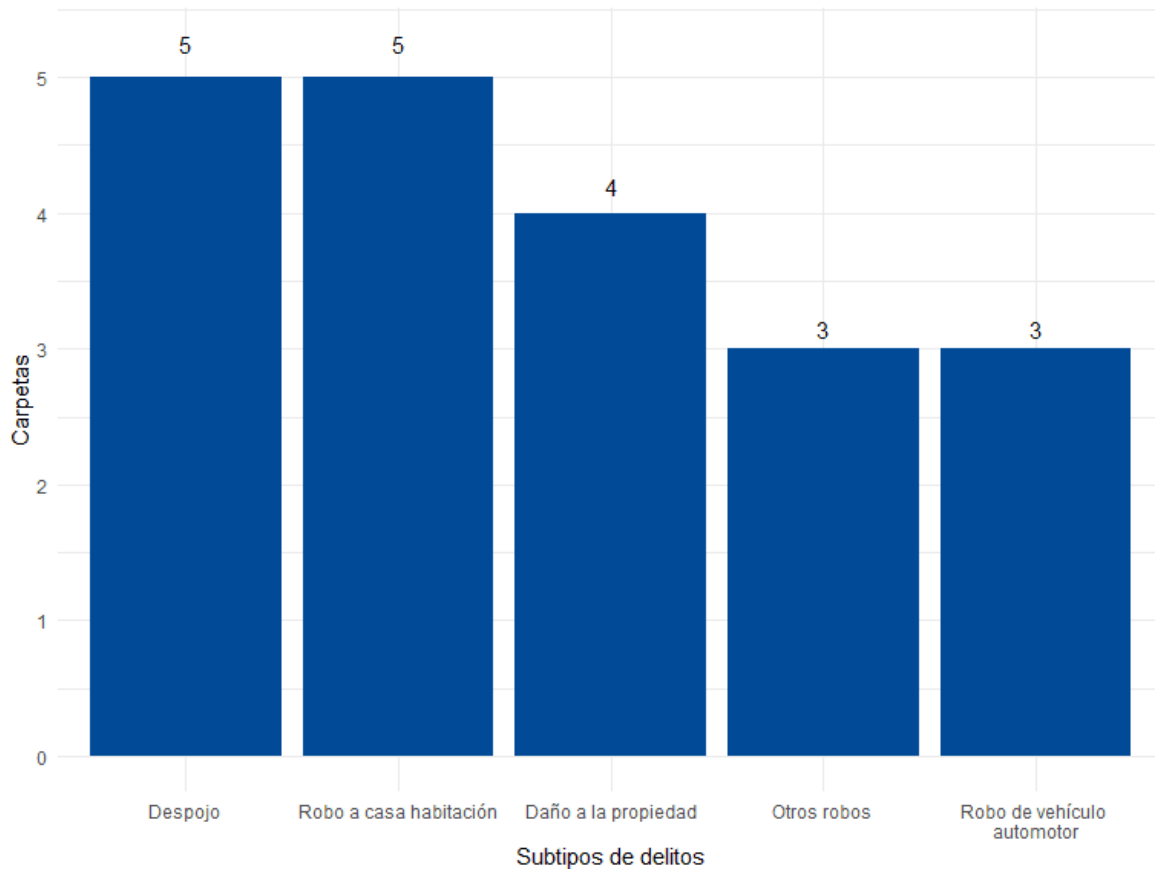
Gráfica 3. Distribución porcentual de los bienes jurídicos afectados, Guachinango 2020



Fuente: Elaborado por el IIEG con datos del Secretariado Ejecutivo del Sistema Nacional de Seguridad Pública

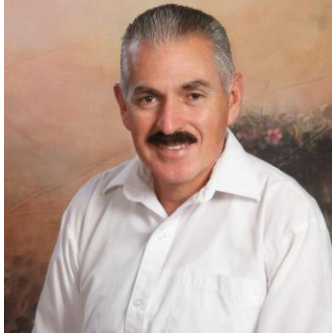
Con relación al bien jurídico del patrimonio que fue el más afectado en 2020 en el municipio, despojo fue el subtipo de delito que abrió más carpetas con 5; en segundo puesto, robo a casa habitación con 5 seguido de daño a la propiedad con 4 casos. (Gráfica 4).

Gráfica 4. Cantidad de carpetas por los 5 subtipos de delitos que afectaron más a el patrimonio, Guachinango 2020



Fuente: Elaborado por el IIEG con datos del Secretariado Ejecutivo del Sistema Nacional de Seguridad Pública

Directorio municipal



Presidente Municipal Guachinango

Feliciano Castro López

presidencia@guachinango.gob.mx

Domicilio

Vicente Guerrero No. 11, C.P 46800, Guachinango, Jalisco, México

Teléfono

388 736 8434

Síndico (a)

Viridiana Rodríguez Topete

Regidores (as)

Estanislao Zepeda Ramires

Teresa Sánchez Estrada

Guadalupe Topete Flores

Denisse Rivera Ríos

Rafael Ortiz Segura

Ilda Ángel González

Ma. De Jesús López Curiel

Bernal Topete Ibarra

José Antonio Hernández Dueñas

Partido Político


HAGAMOS


www.ieg.gob.mx



IEG Jalisco

Calzada de los Pirules 71 Col. Ciudad Granja
C.P. 45010, Zapopan, Jalisco, México.

 contacto@ieg.gob.mx

 **33377-71770**



IEG
Instituto de Información
Estadística y Geográfica
de Jalisco

