



IIEG

Instituto de Información
Estadística y Geográfica
de Jalisco



ETZATLÁN

DIAGNÓSTICO DEL MUNICIPIO

DICIEMBRE 2019



Jalisco
GOBIERNO DEL ESTADO



ETZATLÁN

DIAGNÓSTICO DEL MUNICIPIO

DICIEMBRE 2019

HISTORIA	3
Toponimia	
Contexto histórico	
GEOGRAFÍA	6
Mapa base	
Medio físico e infraestructura	
DEMOGRAFÍA Y SOCIEDAD	10
Aspectos demográficos	
Intensidad migratoria	
Pobreza multidimensional	
Marginación	
Índices sociodemográficos	
ECONOMÍA	21
Número de empresas	
Valor agregado censal bruto	
Empleo	
Agricultura y ganadería	
MEDIO AMBIENTE	29
Subíndice municipal de medio ambiente	
DESARROLLO INSTITUCIONAL	31
Desarrollo institucional	

Consulta el documento en línea
[Cuadernillos Municipales](#)



IIEG
Instituto de Información
Estadística y Geográfica
de Jalisco

HISTORIA

ETZATLÁN
DIAGNÓSTICO DEL MUNICIPIO
DICIEMBRE 2019



Jalisco
GOBIERNO DEL ESTADO

Toponimia

Sobre el origen etimológico de Etzatlán existen muchas opiniones. Mientras algunos investigadores afirman que procede del náhuatl Etzalli, que significa “cocimiento hecho de granos de maíz o granos de frijol” y Tlan “lugar de”; otros sostienen que proviene del azteca, término que no designa una lengua sino un pueblo o pueblos precedentes de las tribus de Aztlán, Ez-eztli “sangre” y Tlan “lugar de”.

Al parecer ninguna de estas acepciones tiene una base sólida, la más aceptable es la que sostiene Phil C. Weigand, quien dice que el origen de la palabra es náhuatl, del dialecto que se hablaba en el occidente que era el “Tahue”, que a su vez tenía otras ramas. Según él, Etzatlán quiere decir “lugar de los Ytzas”. Los Ytzas eran familias toltecas de comerciantes y guerreros. Definición que, parece afirmarse cada vez más a raíz de los descubrimientos e investigaciones arqueológicas hechas en los últimos años por arqueólogos y antropólogos de México y los Estados Unidos de Norteamérica.

Figura 1. Etzatlán, Jalisco.
Localización geográfica.



FUENTE: IIEG, Instituto de Información Estadística y Geográfica del Estado de Jalisco, “Mapa General del Estado de Jalisco, 2012”

Contexto histórico

Cuando los españoles penetraron en la región el año de 1524, las tribus establecidas en Etzatlán, eran desprendimiento de los toltecas y los aztecas.

En 1537, se le concede el título de villa a Etzatlán. Por decreto el 27 de marzo de 1824, se constituye en uno de los 26 departamentos en que se dividió a Jalisco. El 29 de octubre de 1977, mediante decreto se dispuso que: "Se eleva a la categoría de Ciudad a la población de Etzatlán, en mérito de los relevantes acontecimientos históricos que tuvieron su origen en esa población en la época prehispánica, de la Colonia y de los movimientos revolucionarios en los que participaron con singular patriotismo sus habitantes".



IIEG
Instituto de Información
Estadística y Geográfica
de Jalisco

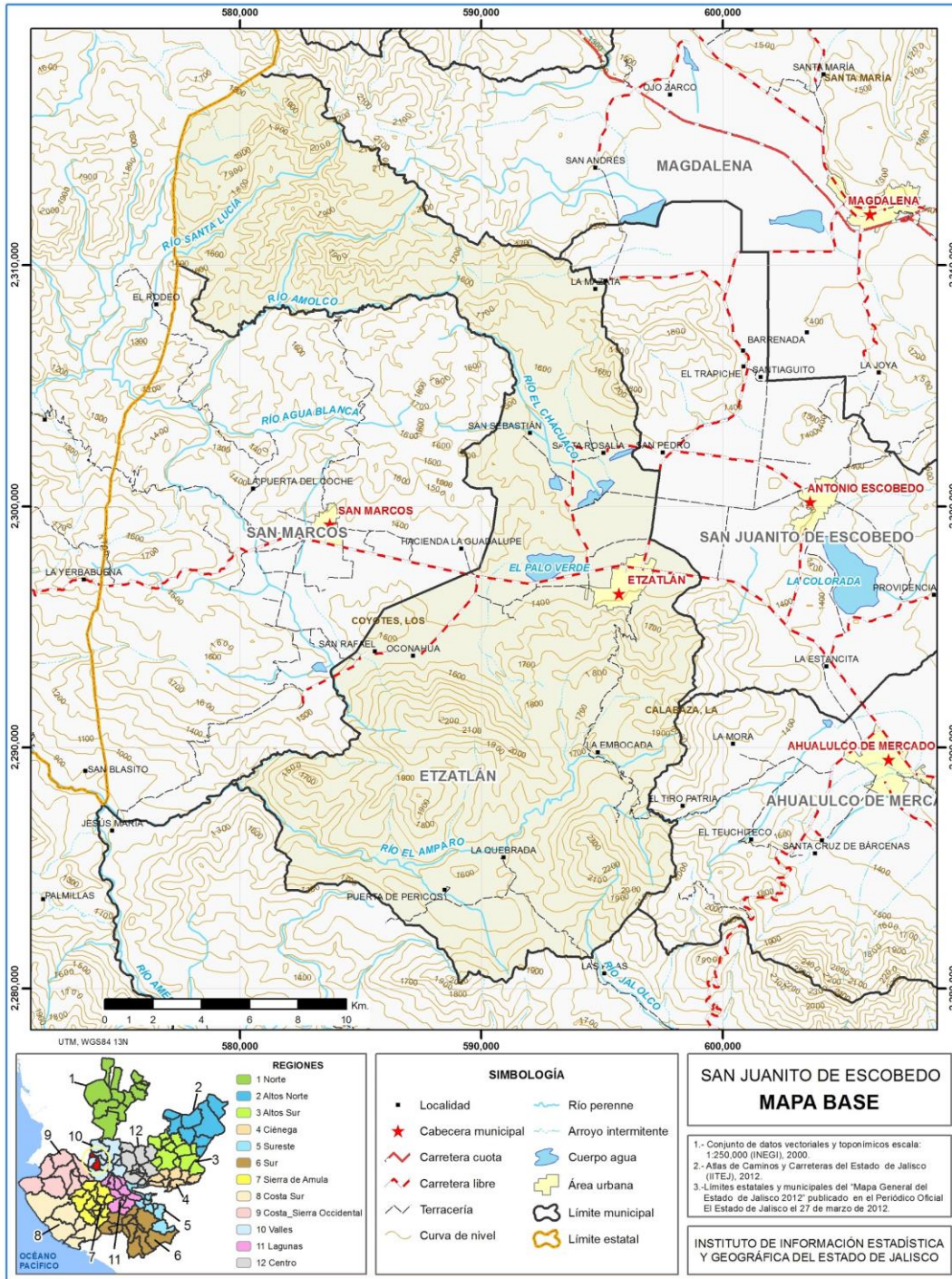
GEOGRAFÍA

ETZATLÁN
DIAGNÓSTICO DEL MUNICIPIO
DICIEMBRE 2019



Jalisco
GOBIERNO DEL ESTADO

Figura 2. Etzatlán, Jalisco.
Mapa base.



FUENTE: IIEG, Instituto de Información Estadística y Geográfica del Estado de Jalisco; 2015.

Geografía

Tabla 1 Medio físico

Etzatlán, Jalisco		
Medio físico	Descripción	
Superficie municipal (km ²)	388	El municipio de Etzatlán tiene una superficie de 388Km ² . Por su superficie se ubica en la posición 70 con relación al resto de los municipios del estado.
Altura (msnm)	Mínima municipal	1,028
	Máxima municipal	2,320
	Cabecera municipal	1,396
Pendientes (%)	Planas (< 5°)	24.6
	Lomerío (5° - 15°)	21.9
	Montañosas (> 15°)	53.5
Clima (%)	Semicálido semihúmedo	100.0
Temperatura (°C)	Máxima promedio	31.9
	Mínima promedio	7.6
	Media anual	18.9
Precipitación (mm)	Media anual	908
Geología (%)	Extrusiva ácida	61.8
	Basalto	17.9
	Aluvial	14.8
	Vítrea	1.7
	Toba	1.2
	Otros	2.6
Tipo de suelo (%)	Extrusiva ácida	61.8
	Regosol	55.2
	Feozem	34.0
	Cambisol	4.1
	Acrisol	2.5
	Luvisol	1.6
Cobertura de suelo (%)	Otros	2.5
	Agricultura	20.5
	Asentamiento humano	0.7
	Bosque	65.3
	Cuerpo de agua	0.7
	Pastizal	9.8
	Selva	3.1

El 53.5% del municipio tiene terrenos montañosos, es decir, con pendientes mayores a 15°.

El municipio de Etzatlán (100%) tiene clima semicálido semihúmedo. La temperatura media anual es de 18.9°C, mientras que sus máximas y mínimas promedio oscilan entre 31.9°C y 7.6°C respectivamente. La precipitación media anual es de 908 mm.

La roca predominante es la extrusiva ácida (61.8%) se trata de rocas ígneas de origen volcánico vertido a la superficie a través de fisuras o volcanes, con cristales que solo pueden ser observados por medio de una lupa, con textura afanítica, con un contenido de más del 65% de dióxido de silicio

El suelo predominante es el regosol (55.2%), son de poco desarrollo, claros y pobres en materia orgánica pareciéndose bastante a la roca que les da origen. Son someros con fertilidad variable y su productividad se relaciona a su profundidad y pedregosidad. El cultivo de granos tiene resultados moderados a bajos y para uso forestal y pecuario tienen rendimientos variables.

El bosque (65.3%) es el uso de suelo dominante en el municipio.

FUENTE: IIEG, Instituto de Información Estadística y Geográfica del Estado de Jalisco; con base en: Geología, Edafología, esc. 1:50,000 y Uso de Suelo y Vegetación SVI, esc. 1:250,000, INEGI. Clima, CONABIO. Tomo 1 Geografía y Medio Ambiente de la Enciclopedia Temática Digital de Jalisco. MDE y MDT del conjunto de datos vectoriales, esc. 1:50,000, INEGI. Mapa General del Estado de Jalisco 2012.

Tabla 2 Infraestructura

Etzatlán, Jalisco

Infraestructura		Descripción
Infraestructura (km)	Carreteras	28.53
	Caminos	56.72
El municipio se encuentra en el decimoprimer lugar de la región Valles, registrando grado bajo de conectividad en caminos y carreteras.		
Tipo de servicios	Cantidad	Comentarios
Cementerio	2	La información presentada en esta tabla corresponde a los servicios concentrados en localidades mayores a 2,500 habitantes.
Escuelas	21	
Palacio o ayudantía	1	
Mercado	1	
Plaza	5	
Centro Salud	6	
Templo	9	

Fuente: Atlas de Caminos y Carreteras del Estado de Jalisco 2012, IITEJ. Conectividad 2012, IITEJ. Mapa General del Estado de Jalisco 2012. Censo de Población y Vivienda 2000 y 2010, INEGI. Siete servicios básicos, CDTR-IITEJ, 2009.



IIEG
Instituto de Información
Estadística y Geográfica
de Jalisco

DEMOGRAFÍA Y SOCIEDAD

ETZATLÁN
DIAGNÓSTICO DEL MUNICIPIO
DICIEMBRE 2019



Jalisco
GOBIERNO DEL ESTADO

Aspectos demográficos

El municipio de Etzatlán pertenece a la región Valles, su población en 2015 según la Encuesta Intercensal es de 19 mil 847 personas; 48.1 por ciento hombres y 51.9 por ciento mujeres, los habitantes del municipio representaban el 6.3 por ciento del total regional (ver tabla 3). Comparando este monto poblacional con el del año 2010, se obtiene que la población municipal aumentó un 6.5 por ciento en cinco años.

Tabla 3 Población por sexo, porcentaje en el municipio							
Etzatlán, Jalisco							
Clave	No.	Municipio/localidad	Población total 2010	Población 2015			
				Total	Porcentaje en el municipio	Hombres	Mujeres
036 ETZATLÁN			18,632	19,847	100.00	9,545	10,302

FUENTE: IIEG, Instituto de Información Estadística y Geográfica del Estado de Jalisco con base en INEGI, censos y conteos nacionales, 2010-2015.

Se estima que para el 2020 esta población aumentará a 21 mil 176 habitantes, donde 10 mil 360 son hombres y 10 mil 816 mujeres, representando el 0.25 por ciento de la población total del estado

El municipio en 2010 contaba con 34 localidades, de éstas, 4 eran de dos viviendas y 14 de una. La cabecera municipal de Etzatlán es la localidad más poblada con 13 mil 513 personas, y representaba el 72.5 por ciento de la población, le sigue Oconahua con el 12.2, Santa Rosalía con el 6.4, La Mazata con el 4.1 y palo Verde con el 0.9 por ciento del total municipal.

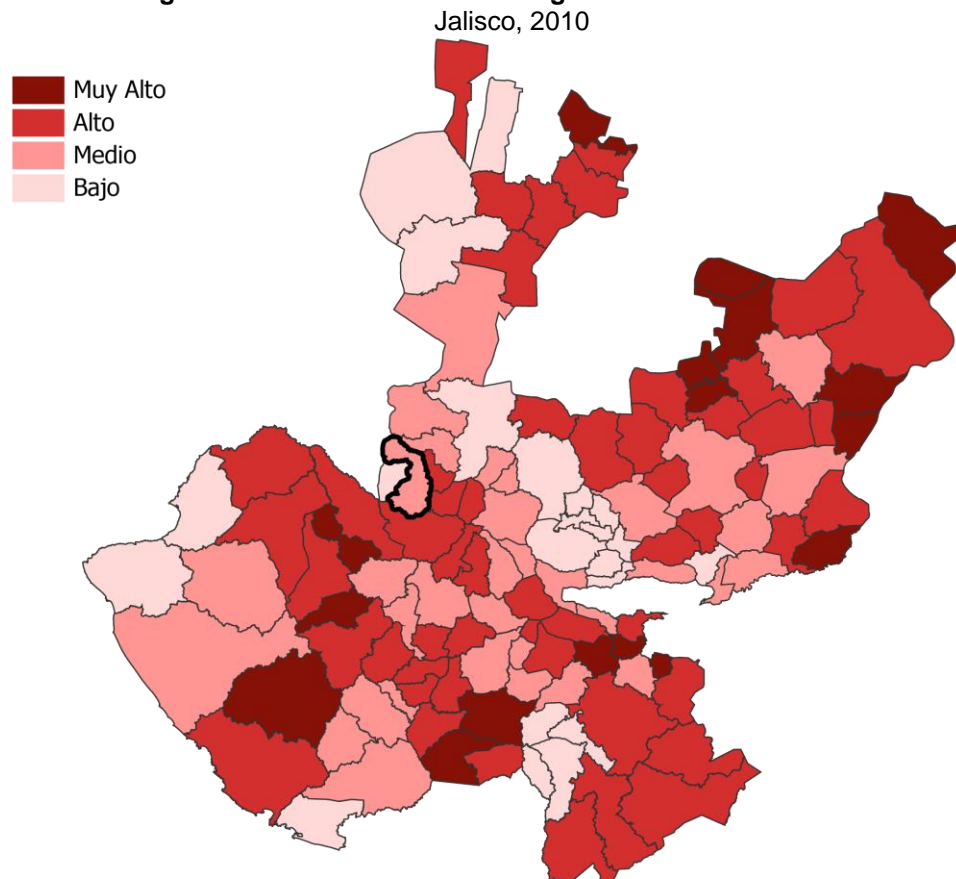
Tabla 4 Población por sexo, porcentaje en el municipio							
Etzatlán, Jalisco							
Clave	No.	Municipio/localidad	Población total 2000	Población 2010			
				Total	Porcentaje en el municipio	Hombres	Mujeres
036 ETZATLÁN			17,342	18,632	100.00	9,157	9,475
0001	1	ETZATLÁN	12,526	13,513	72.5	6,618	6,895
0027	2	OCONAHUA	2,174	2,275	12.2	1,135	1,140
0039	3	SANTA ROSALÍA	1,072	1,193	6.4	576	617
0025	4	LA MAZATA	683	757	4.1	364	393
0059	5	PALO VERDE	2	167	0.9	83	84

FUENTE: IIEG, Instituto de Información Estadística y Geográfica del Estado de Jalisco con base en INEGI, censos y conteos nacionales, 2010-2015.

Intensidad migratoria

El estado de Jalisco tiene una añeja tradición migratoria a Estados Unidos que se remonta hacia los finales del siglo XIX. Se estima que 1.4 millones de personas nacidas en Jalisco habitan en Estados Unidos y que alrededor de 2.6 millones de personas nacidas en aquel país son hijos de padres jaliscienses. De acuerdo al índice de intensidad migratoria calculado por Consejo Nacional de Población (CONAPO) con datos del censo de población de 2010 del INEGI, Jalisco tiene un grado alto de intensidad migratoria, y tiene el lugar decimotercero entre las entidades federativas del país con mayor intensidad migratoria.

Figura 3. Grado de Intensidad migratoria a Estados Unidos.



FUENTE: IIEG, Instituto de Información Estadística y Geográfica del Estado de Jalisco con base en estimaciones del CONAPO, 2010

Los indicadores de este índice señalan que particularmente en Etzatlán el 9.88 por ciento de las viviendas del municipio recibieron remesas en 2010, en un 2.88 por ciento se reportaron emigrantes del quinquenio anterior (2005-2010), el 1.80 por ciento registraron migrantes circulares del quinquenio anterior, así mismo el 4.27 por ciento de las viviendas contaban con migrantes de retorno del quinquenio anterior (ver tabla 5).

Tabla 5 Índice y grado de intensidad migratoria e indicadores socioeconómicos

Etzatlán, 2010	
Índice y grado de intensidad migratoria e indicadores socioeconómicos	Valores
Índice de intensidad migratoria	0.2906563
Grado de intensidad migratoria	Medio
Total de viviendas	4450
% Viviendas que reciben remesas	9.88
% Viviendas con emigrantes en Estados Unidos del quinquenio anterior	2.88
% Viviendas con migrantes circulares del quinquenio anterior	1.80
% Viviendas con migrantes de retorno del quinquenio anterior	4.27
Lugar que ocupa en el contexto estatal	86
Lugar que ocupa en el contexto nacional	778

FUENTE: IIEG, Instituto de Información Estadística y Geográfica del Estado de Jalisco con base en estimaciones del CONAPO con base en el INEGI, muestra del diez por ciento del Censo de Población y Vivienda 2010.

Cabe señalar que en el cálculo previo del índice de intensidad migratoria, que fue en el año 2000, la unidad de observación eran los hogares y Etzatlán ocupaba el lugar 83 con grado medio, donde los hogares que recibieron remesas fue el 15.38 por ciento, hogares con emigrantes en Estados Unidos del quinquenio anterior fue del 7.93 por ciento, el 2.95 por ciento de los hogares tenían migrantes circulares del quinquenio anterior y 1.48 por ciento migrantes de retorno (ver tabla 6).

Tabla 6 Índice y grado de intensidad migratoria e indicadores socioeconómicos

Etzatlán, 2000	
Índice y grado de intensidad migratoria e indicadores socioeconómicos	Valores
Índice de intensidad migratoria	0.6777397
Grado de intensidad migratoria	Medio
Total de hogares	3999
% Hogares que reciben remesas	15.38
% Hogares con emigrantes en Estados Unidos del quinquenio anterior	7.93
% Hogares con migrantes circulares del quinquenio anterior	2.95
% Hogares con migrantes de retorno del quinquenio anterior	1.48
Lugar que ocupa en el contexto estatal	83

Fuente: Consejo Nacional de Población. Colección: Índices Sociodemográficos. Diciembre de 2001.

Pobreza multidimensional

La pobreza, está asociada a condiciones de vida que vulneran la dignidad de las personas, limitan sus derechos y libertades fundamentales, impiden la satisfacción de sus necesidades básicas e imposibilitan su plena integración social. De acuerdo con esta concepción, una persona se considera en situación de pobreza multidimensional cuando sus ingresos son insuficientes para adquirir los bienes y los servicios que requiere para satisfacer sus necesidades y presenta carencia en al menos uno de los siguientes seis indicadores: rezago educativo, acceso a los servicios de salud, acceso a la seguridad social calidad y espacios de la vivienda servicios básicos en la vivienda.

La nueva metodología para medir el fenómeno de la pobreza fue desarrollada por el CONEVAL y permite profundizar en el estudio de la pobreza, ya que además de medir los ingresos, como tradicionalmente se realizaba, se analizan las carencias sociales desde una óptica de los derechos sociales.

Estos componentes permitirán dar un seguimiento puntual de las carencias sociales y al bienestar económico de la población, además de proporcionar elementos para el diagnóstico y seguimiento de la situación de la pobreza en nuestro país, desde un enfoque novedoso y consistente con las disposiciones legales aplicables y que retoma los desarrollos académicos recientes en materia de medición de la pobreza.

En términos generales de acuerdo a su ingreso y a su índice de privación social se proponen la siguiente clasificación:

Pobres multidimensionales.- Población con ingreso inferior al valor de la línea de bienestar y que padece al menos una carencia social.

Vulnerables por carencias sociales.- Población que presenta una o más carencias sociales, pero cuyo ingreso es superior a la línea de bienestar.

Vulnerables por ingresos.- Población que no presenta carencias sociales y cuyo ingreso es inferior o igual a la línea de bienestar.

No pobre multidimensional y no vulnerable.- Población cuyo ingreso es superior a la línea de bienestar y que no tiene carencia social alguna.

Tabla 7 Pobreza Multidimensional

Etzatlán, 2010-2015						
Indicadores de incidencia	Porcentaje		Personas		Carencias promedio	
	2010	2015	2010	2015	2010	2015
Pobreza multidimensional						
Población en situación de pobreza multidimensional	52.0	49.7	9,544	8,015	1.9	1.7
Población en situación de pobreza multidimensional moderada	47.3	45.8	8,682	7,396	1.7	1.5
Población en situación de pobreza multidimensional extrema	4.7	3.8	862	619	3.4	3.3
Población vulnerable por carencias sociales	31.5	25.5	5,790	4,119	1.7	1.5
Población vulnerable por ingresos	5.1	9.7	940	1,557		
Población no pobre multidimensional y no vulnerable	11.4	15.2	2,087	2,445		
Privación social						
Población con al menos una carencia social	83.5	75.2	15,334	12,134	1.8	1.6
Población con al menos tres carencias sociales	14.6	10.2	2,684	1,646	3.3	3.2
Indicadores de carencias sociales						
Rezago educativo	21.1	16.8	3,870	2,716	2.5	2.2
Acceso a los servicios de salud	22.4	11.2	4,108	1,813	2.4	2.4
Acceso a la seguridad social	75.0	63.7	13,774	10,287	1.9	1.7
Calidad y espacios de la vivienda	5.4	6.7	986	1,079	3.0	2.6
Acceso a los servicios básicos en la vivienda	10.4	12.3	1,913	1,979	2.9	2.5
Acceso a la alimentación	16.7	11.6	3,073	1,873	2.5	2.4
Bienestar						
Población con un ingreso inferior a la línea de bienestar mínimo	22.4	20.4	4,119	3,285	1.8	1.6
Población con un ingreso inferior a la línea de bienestar	57.1	59.3	10,484	9,573	1.7	1.4

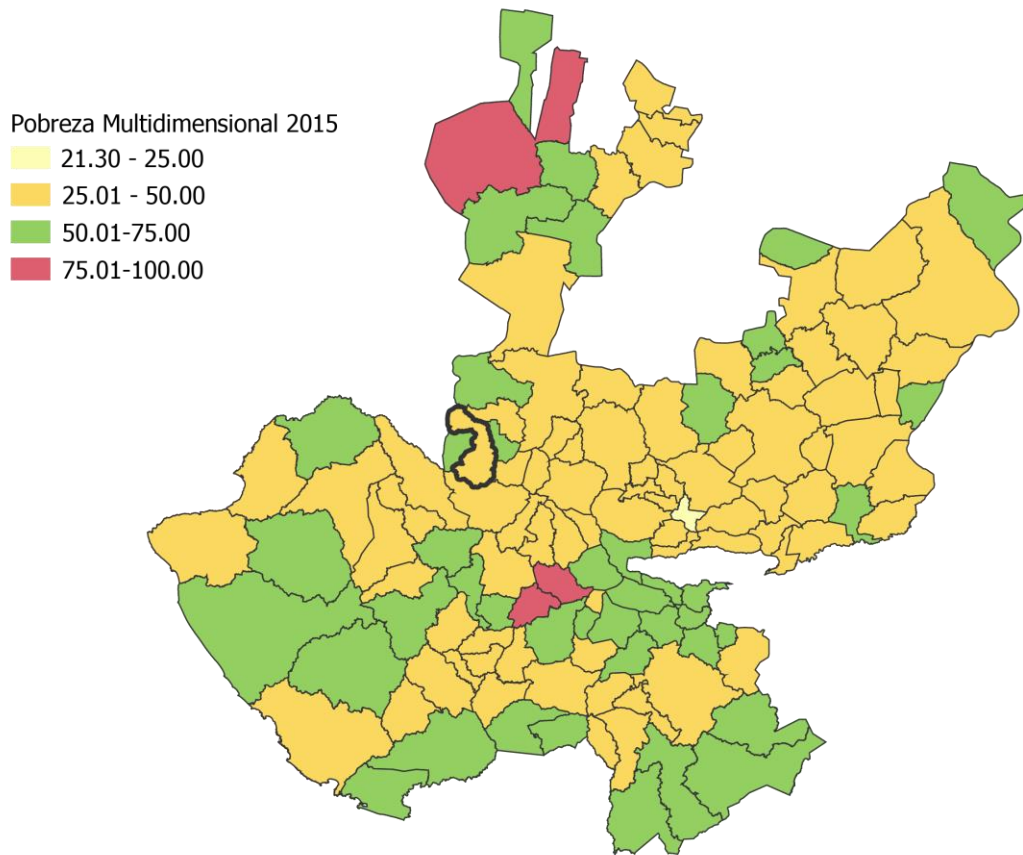
Fuente: Elaborado por el IIEG con base en estimaciones del CONEVAL con base en el MCS-ENIGH 2010, la muestra del Censo de Población y Vivienda 2010, el Modelo Estadístico 2015 para la continuidad del MCS-ENIGH y la Encuesta Intercensal 2015.

En la tabla 7 se muestra los datos actualizados a 2015 del porcentaje y número de personas en situación de pobreza, vulnerable por carencias sociales, vulnerable por ingresos y; no pobre y no vulnerable en Etzatlán el 49.7 por ciento de la población se encuentra en situación de pobreza, es decir 8 mil 015 personas comparten esta situación en el municipio, así mismo el 25.5 por ciento (4,119 personas) de la población es vulnerable por carencias sociales; el 9.7 por ciento es vulnerable por ingresos y 15.2 por ciento es no pobre y no vulnerable.

Es importante agregar que en 2010 el 4.0 por ciento de Etzatlán presentó pobreza extrema para el 2015 disminuyó a 3.8 por ciento, es decir 619 personas (2015); por otro lado en 2010 un 47.6 por ciento de la población estaba en pobreza moderada (8,518 personas) y para 2015 disminuyó su porcentaje a 45.8 por ciento, en datos absolutos disminuyó a 7,396 habitantes.

De los indicadores de carencias sociales en 2015, destaca que el acceso a la seguridad social es la más alta con un 63.7 por ciento, que en términos relativos se trata de 10 mil 287 habitantes. El que menos porcentaje acumula es el de calidad y espacios de la vivienda, con el 6.7 por ciento.

Figura 4. Porcentaje de población con pobreza multidimensional por municipio.
 Jalisco, 2015



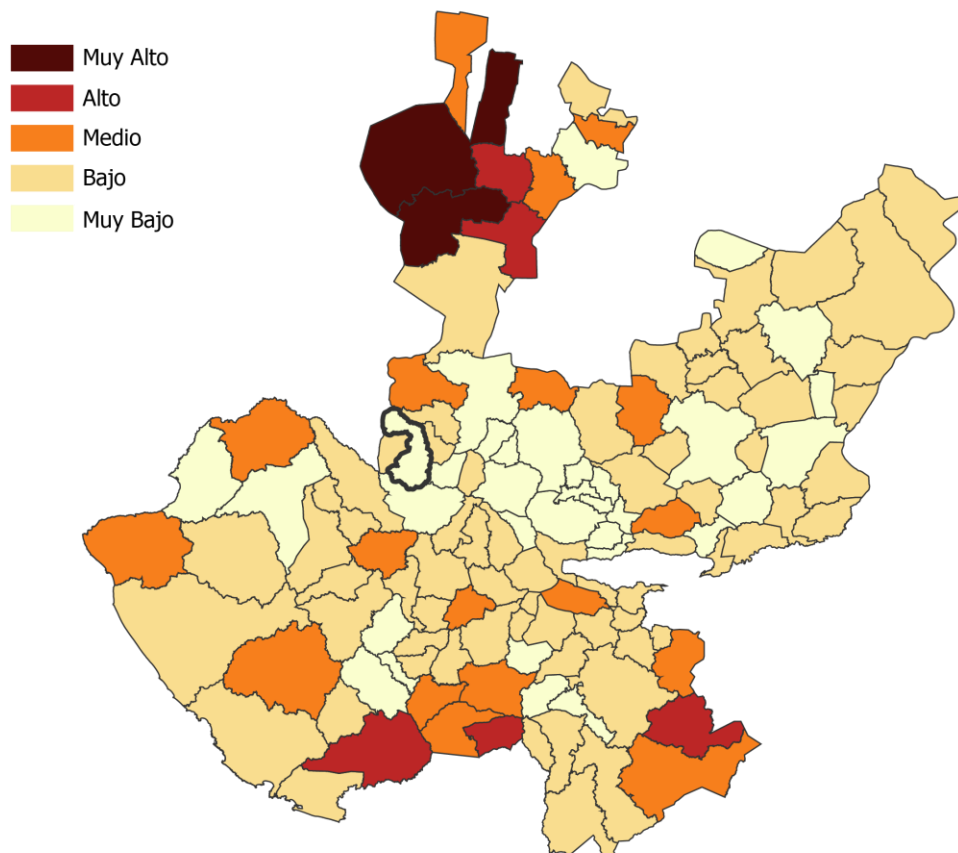
FUENTE: IIEG, con base en estimaciones del CONEVAL con base en el Modelo Estadístico 2015 para la continuidad del MCS-ENIGH y la Encuesta Intercensal 2015.

Marginación

La construcción del índice para las entidades federativas, regiones y municipios considera cuatro dimensiones estructurales de la marginación: falta de acceso a la educación (población analfabeta de 15 años o más y población sin primaria completa de 15 años o más), residencia en viviendas inadecuadas (sin disponibilidad de agua entubada, sin drenaje ni servicio sanitario exclusivo, con piso de tierra, sin disponibilidad de energía eléctrica y con algún nivel de hacinamiento), percepción de ingresos monetarios insuficientes (ingresos hasta 2 salarios mínimos) y residir en localidades pequeñas con menos de 5 mil habitantes.

En la tabla 8 se presentan los indicadores que componen el índice de marginación para el 2015. En donde se ve que el municipio de Etzatlán cuenta con un grado de marginación muy bajo, y que la mayoría de sus carencias están por arriba del promedio estatal; en donde la población de 15 años o más sin primaria completa asciende al 16.18 por ciento, y el 35.55 por ciento de la población no gana ni dos salarios mínimos.

Figura 5. Índice de marginación por municipio.
Jalisco, 2015



FUENTE: IIEG, Instituto de Información Estadística y Geográfica del Estado de Jalisco con base en estimaciones del CONAPO, 2015

A nivel localidad, se tiene que mayoría de las principales localidades del municipio tienen grado de marginación bajo, a excepción de Oconahua que tiene grado de marginación medio. Se puede apreciar que ésta última tiene los más altos porcentajes de población analfabeta (5.4%) y sin primaria completa (27.9%) (Ver tabla 8).

Tabla 8 Grado de marginación e indicadores sociodemográficos							
Etzatlán, 2010							
Municipio / Localidad		Grado	% Población de 15 años o más analfabeta	% Población de 15 años o más sin primaria completa	% Población en localidades con menos de 5000 habitantes	% Población ocupada con ingreso de hasta 2 salarios mínimos	% Viviendas particulares habitadas que no disponen de refrigerador
Clave	Nombre						
	Jalisco	Bajo	3.6	14.9	17.5	29.4	
036	Etzatlán	Muy bajo	3.3	16.2	27.5	35.6	
0001	Etzatlán	Bajo	3.8	18.2			6.8
0027	Oconahua	Medio	5.4	27.9			17.9
0039	Santa Rosalía	Bajo	3.8	26.7			15.7
0025	La Mazata	Bajo	2.4	23.7			11.5
0059	Palo Verde	Bajo	2.8	15.4			11.9

* Para el cálculo de los índices estatales, municipales y regionales, estos indicadores corresponden a los porcentajes de ocupantes en viviendas.

FUENTE: IIEG, Instituto de Información Estadística y Geográfica del Estado de Jalisco, con base en CONAPO, Índices de marginación por entidad federativa, municipal y a nivel localidad, 2010

Nota: Los datos del Estado y del Municipio son de 2015.

En lo que respecta a las carencias en la vivienda, destacan La Mazata y Palo Verde con los más altos porcentajes en el indicador de viviendas sin agua entubada mostrando el 5.7 y 4.8 por ciento respectivamente; sin excusado Oconahua destaca con el 5.9 y con el problema de no contar con energía eléctrica es Palo Verde con el 2.4 por ciento, en lo que se refiere a equipamiento en la vivienda, en viviendas sin refrigerador Oconahua muestra el 17.9 por ciento, seguido de Santa Rosalía con el 15.7 por ciento (ver tabla 9).

Tabla 9 Grado de marginación e indicadores sociodemográficos

Etzatlán, 2010							
Municipio / Localidad		Grado	% Viviendas particulares habitadas sin excusado*	% Viviendas particulares habitadas sin energía eléctrica*	% Viviendas particulares habitadas sin disponibilidad de agua entubada*	**Promedio de ocupantes por cuarto en viviendas particulares habitadas	% Viviendas particulares habitadas con piso de tierra
Clave	Nombre						
	Jalisco	Bajo	0.9	0.3	1.8	22.1	1.6
036	Etzatlán	Muy bajo	0.3	0.3	0.1	28.1	1.5
0001	Etzatlán	Bajo	0.6	0.3	0.7	1.0	2.4
0027	Oconahua	Medio	5.9	2.1	4.1	1.2	6.9
0039	Santa Rosalía	Bajo	2.1	1.0	3.5	1.2	1.8
0025	La Mazata	Bajo	4.7	0.5	5.7	1.1	2.6
0059	Palo Verde	Bajo	2.4	2.4	4.8	1.3	11.9

* Para el cálculo de los índices estatales, municipales y regionales, estos indicadores corresponden a los porcentajes de ocupantes en viviendas.

** Para el dato estatal y municipal se considera el porcentaje de viviendas con algún nivel de hacinamiento.

FUENTE: IIEG, Instituto de Información Estadística y Geográfica del Estado de Jalisco, con base en CONAPO, Índices de marginación por entidad federativa, municipal y a nivel localidad, 2010

Nota: Los datos del Estado y del Municipio son de 2015.

Índices sociodemográficos

A manera de recapitulación, el municipio de Etzatlán en 2010 ocupaba a nivel estatal el lugar 112 en el índice de marginación con un grado muy bajo, en pobreza multidimensional se localiza en el lugar 54, con el 55.2 por ciento de su población en pobreza moderada y 5.4 por ciento en pobreza extrema; y en cuanto al índice de intensidad migratoria el municipio tiene un grado medio y ocupa el lugar 86 entre todos los municipios del estado (ver tabla 10).

Tabla 10 Población total, grado de Marginación e Intensidad Migratoria y situación de pobreza									
Jalisco, 2010									
Clave	Municipio	Población	Marginación 2015		Pobreza Multidimensional			Intensidad Migratoria	
			Grado	Lugar	Moderada	Extrema	Lugar	Grado	Lugar
14	Jalisco	7,844,830	Bajo	27	32.0	4.9		Alto	13
003	Ahualulco de Mercado	23,362	Muy bajo	112	43.98	3.78	95	Alto	68
005	Amatitán	15,344	Muy bajo	95	42.91	3.23	102	Medio	103
006	Ameca	60,951	Muy bajo	102	42.42	6.37	92	Alto	38
009	El Arenal	19,900	Muy bajo	110	46.91	4.45	82	Medio	101
036	Etzatlán	19,847	Muy bajo	108	55.23	5.44	54	Medio	86
040	Hostotipaquillo	9,761	Medio	15	46.36	14.49	52	Medio	91
055	Magdalena	22,643	Bajo	87	48.96	5.20	74	Medio	76
007	San Juanito de Escobedo	9,420	Bajo	83	50.40	4.30	73	Alto	37
075	San Marcos	3,783	Bajo	67	56.35	7.69	40	Bajo	111
083	Tala	80,365	Muy bajo	107	33.53	3.87	111	Medio	100
094	Tequila	42,009	Muy bajo	93	47.41	9.65	64	Bajo	108
095	Teuchitlán	9,608	Bajo	63	41.95	4.33	101	Alto	43

FUENTE: IIEG, Instituto de Información Estadística y Geográfica del Estado de Jalisco con base en estimaciones del CONEVAL y CONAPO

Nota: Los datos de marginación son de 2015.



IIEG
Instituto de Información
Estadística y Geográfica
de Jalisco

ECONOMÍA

ETZATLÁN
DIAGNÓSTICO DEL MUNICIPIO
DICIEMBRE 2019



Jalisco
GOBIERNO DEL ESTADO

Número de empresas

Conforme a la información del Directorio Estadístico Nacional de Unidades Económicas (DENUE) de INEGI, el municipio de Etzatlán cuenta con 1,151 unidades económicas al mes de noviembre de 2019 y su distribución por sectores revela un predominio de unidades económicas dedicadas al comercio y a servicios, representando cada uno el 42.48% del total de las empresas en el municipio. Ocupa la posición 47 del total de empresas establecidas en el estado y el lugar número 5 en el ranking regional.

Figura 6. Distribución de las unidades económicas Etzatlán, 2019/Noviembre

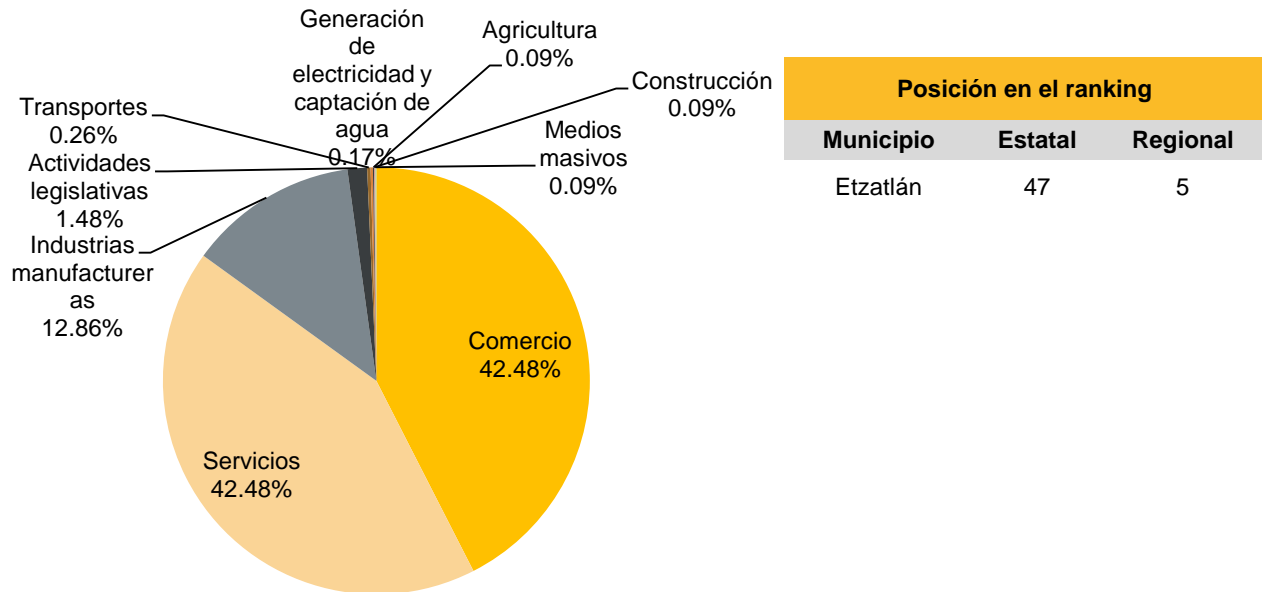


Tabla 11 Composición de las Empresas Etzatlán, noviembre 2019. (Unidades económicas).

Sector	Total de Unidades Económicas	0 a 5 personas	6 a 10 personas	11 a 30 personas	31 a 50 personas	51 a 100 personas	101 a 250 personas	Más de 250 personas
Comercio	489	472	6	10	1			
Servicios	489	427	31	26	2	3		
Industrias manufactureras	148	132	14	2				
Actividades legislativas	17	9	2	5				1
Transportes	3	2		1				
Generación de electricidad y captación de agua	2			2				
Agricultura	1				1			
Construcción	1	1						
Medios masivos	1	1						
Total general	1,151	1,044	53	46	4	3		1

FUENTE: IIEG, Instituto de Información Estadística y Geográfica del Estado de Jalisco; con información de INEGI, DENUE.

Valor agregado censal bruto

El valor agregado censal bruto se define como: “*el valor de la producción que se añade durante el proceso de trabajo por la actividad creadora y de transformación del personal ocupado, el capital y la organización (factores de la producción), ejercida sobre los materiales que se consumen en la realización de la actividad económica.*” En resumen, esta variable se refiere al valor de la producción que añade la actividad económica en su proceso productivo.

Los censos económicos 2014, registraron que en el municipio de Etzatlán, los tres subsectores más importantes en la generación de valor agregado censal bruto fueron el Comercio al por menor de abarrotes, alimentos, bebidas y tabaco; el comercio al por menor de vehículos de motor, refacciones, combustibles y lubricantes; y el Comercio al por mayor de materias primas agropecuarias y forestales, para la industria, y materiales de desecho, que generaron en conjunto el 37.6% del total del valor agregado censal bruto registrado en 2014 en el municipio.

El subsector de Instituciones de intermediación crediticia y financiera no bursátil, que concentró el 6.7% del valor agregado censal bruto en 2014, registró el mayor crecimiento real pasando de menos 8 millones 791 mil pesos en 2009 a 9 millones 540 mil pesos en 2014.

Tabla 12 Subsectores con mayor valor agregado censal bruto (VACB)				
Etzatlán, 2009 y 2014. (Miles de pesos a precios de 2013).				
Subsector	2009	2014	% Part 2014	Var % 2009- 2014
Comercio al por menor de abarrotes, alimentos, bebidas, hielo y tabaco	10,446	19,067	13.5%	82.5%
Comercio al por menor de vehículos de motor, refacciones, combustibles y lubricantes	3,841	18,088	12.8%	370.9%
Comercio al por mayor de materias primas agropecuarias y forestales, para la industria, y materiales de desecho	5,873	16,079	11.4%	173.8%
Servicios de preparación de alimentos y bebidas	8,122	9,719	6.9%	19.7%
Instituciones de intermediación crediticia y financiera no bursátil	-8,791	9,540	6.7%	
Industria alimentaria	12,102	8,964	6.3%	-25.9%
Servicios de reparación y mantenimiento	5,880	8,776	6.2%	49.3%
Fabricación de muebles, colchones y persianas	3,492	8,242	5.8%	136.0%
Comercio al por menor de artículos para el cuidado de la salud	1,341	7,419	5.2%	453.2%
Comercio al por menor de productos textiles, bisutería, accesorios de vestir y calzado	2,282	4,043	2.9%	77.2%
Comercio al por menor en tiendas de autoservicio y departamentales	-98	3,584	2.5%	
Otros	25,326	28,070	19.8%	10.8%
Total	69,816	141,591	100.0%	102.8%

FUENTE: IIEG, Instituto de Información Estadística y Geográfica del Estado de Jalisco; con base en datos proporcionados por el INEGI.

Empleo

Trabajadores asegurados en el IMSS Por grupos económicos

Para diciembre de 2019 el IMSS reportó un total de 657 trabajadores asegurados, lo que representó para el municipio de Etzatlán un incremento de 18 trabajadores en comparación con el mes de diciembre de 2018, debido al aumento en el registro de empleo formal en algunos de sus grupos económicos, principalmente el de Construcción de edificaciones y obras de ingeniería civil.

En función de los registros del IMSS el grupo económico que más empleos registró dentro del municipio de Etzatlán es el de *Agricultura*, ya que en diciembre de 2019 registró un total de 125 trabajadores concentrando el 19.03% del total de asegurados en el municipio.

El segundo grupo económico con más trabajadores asegurados fue la *Compraventa de materias primas, materiales y auxiliares*, que para diciembre de 2019 registró 58 trabajadores asegurados que representan el 8.83% del total de trabajadores asegurados a dicha fecha.

Tabla 13 Trabajadores asegurados									
Etzatlán, Jalisco 2012-2019									
Grupo económico	2012	2013	2014	2015	2016	2017	2018	2019	% part 2019
Agricultura.	122	130	143	154	186	152	148	125	19.03%
Compraventa de materias primas, materiales y auxiliares.	40	35	37	41	42	50	53	58	8.83%
Compraventa en tiendas de autoservicios y departamentos especializados.	0	5	6	7	7	49	48	54	8.22%
Compraventa de prendas de vestir y artículos de uso personal.	45	44	41	41	58	44	44	42	6.39%
Servicios de enseñanza, investigación científica y difusión cultural.	34	36	49	43	42	41	43	38	5.78%
Transporte terrestre.	8	8	11	12	16	20	33	36	5.48%
Compraventa de alimentos, bebidas y productos del tabaco.	12	13	17	30	33	30	31	34	5.18%
Servicios financieros y de seguros (bancos, financieras).	44	47	45	51	40	38	33	34	5.18%
Construcción de edificaciones y obras de ingeniería civil.	10	13	12	11	20	21	16	31	4.72%
Ganadería.	22	16	18	17	21	22	22	28	4.26%
Elaboración de alimentos.	23	28	28	32	29	31	30	26	3.96%
Servicios personales para el hogar y diversos.	10	11	15	21	16	29	19	20	3.04%
Otros	116	107	105	117	144	145	119	131	19.94%
Total	486	493	527	577	654	672	639	657	100.00%

FUENTE: IIEG, Instituto de Información Estadística y Geográfica del Estado de Jalisco; con base en datos proporcionados por el IMSS

Trabajadores asegurados en el IMSS Región Valles

En diciembre de 2019, Etzatlán se presenta como el octavo municipio, dentro de la región Valles, con mayor número de trabajadores concentrando el 1.94% del total.

De diciembre de 2012 a diciembre de 2019 el municipio de Etzatlán registró un importante incremento en el número de trabajadores asegurados en la región Valles, pasando de 486 asegurados en 2012 a 657 asegurados en 2019, un aumento de 171 trabajadores durante el total del periodo.

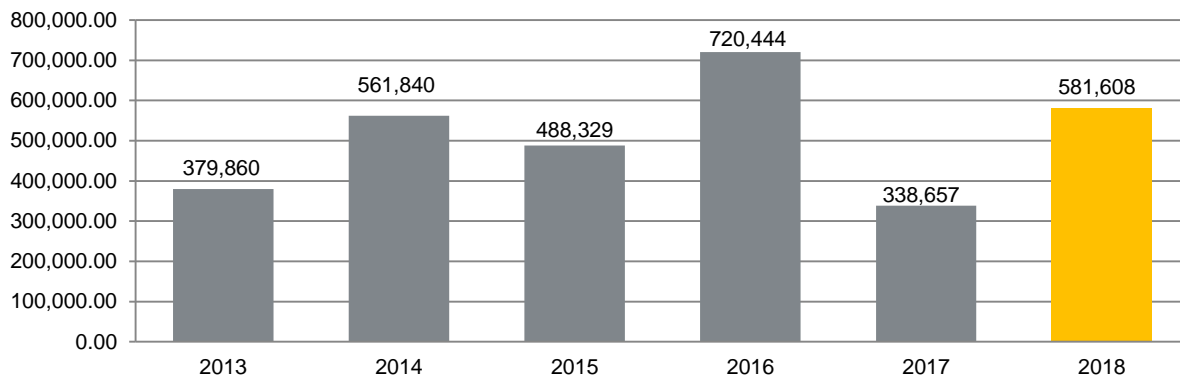
Tabla 14 Trabajadores asegurados									
Región Valles, Jalisco 2012-2019									
Municipio	2012	2013	2014	2015	2016	2017	2018	2019	% part.2019
Ahualulco de Mercado	702	712	814	912	1,069	1,104	1,197	1,335	3.93%
Amatitán	923	934	964	957	1,084	1,155	1,320	1,485	4.38%
Ameca	7,644	6,848	7,514	7,067	7,361	7,144	7,053	6,851	20.19%
El Arenal	876	895	978	1,021	1,085	1,078	1,149	1,249	3.68%
Etzatlán	486	493	527	577	654	672	639	657	1.94%
Hostotipaquillo	458	280	226	221	194	206	213	213	0.63%
Magdalena	2,246	993	884	762	1,263	1,150	796	897	2.64%
San Juanito de Escobedo	76	65	63	59	68	74	65	94	0.28%
San Marcos	35	26	24	28	22	23	39	29	0.09%
Tala	12,425	13,191	13,767	14,370	14,612	14,392	14,859	14,960	44.08%
Tequila	2,965	4,091	3,855	3,855	4,330	4,501	5,051	5,545	16.34%
Teuchitlán	98	115	105	113	221	339	492	625	1.84%
Total región Valles	28,934	28,643	29,721	29,942	31,963	31,838	32,873	33,940	100.00%

FUENTE: IIEG, Instituto de Información Estadística y Geográfica del Estado de Jalisco; con base en datos proporcionados por el IMSS

Agricultura y ganadería en Etzatlán

El valor de la producción agrícola en Etzatlán ha presentado diversas fluctuaciones durante el período 2013–2018, habiendo registrado su nivel más alto en 2016. El valor de la producción agrícola de Etzatlán de 2016, representó el 1.58% del total de producción agrícola estatal, siendo esta su máxima participación.

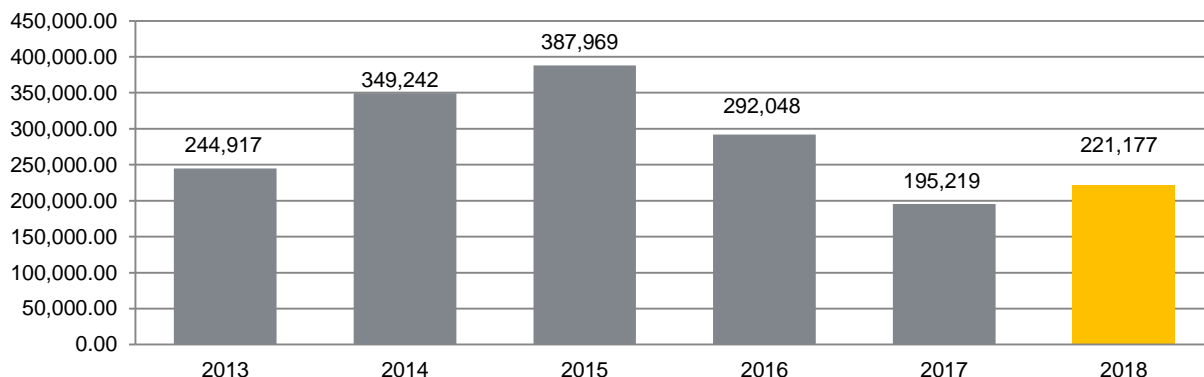
Figura 7. Valor de la producción agrícola Etzatlán 2013 - 2018 (Miles de pesos)



FUENTE: IIEG, Instituto de Información Estadística y Geográfica del Estado de Jalisco; información de SIAP / SAGARPA - OEIDRUS.

La producción ganadera en Etzatlán presentó diversas fluctuaciones durante el período 2013-2018, siendo el ejercicio de 2015 el año en el que se ha registrado el mayor crecimiento en el valor de la producción ganadera en el municipio. En 2018 la producción ganadera de Etzatlán representó el 0.25% del total estatal.

Figura 8. Valor de la producción ganadera Etzatlán 2013 - 2018 (Miles de pesos)



FUENTE: IIEG, Instituto de Información Estadística y Geográfica del Estado de Jalisco; información de SIAP / SAGARPA - OEIDRUS.

Población artesana en Etzatlán

De acuerdo con el Censo Artesanal 2018 del Instituto de la Artesanía Jalisciense (IAJ), Etzatlán cuenta con 76 artesanos, de los cuales 22 o el 29.0% se dedican a lo textil, y el resto a otro tipo de artesanías con fibra vegetal, madera, metalistería, alfarería, entre otros.

Los artesanos de Etzatlán representan 9.7% del total de artesanos de la Zona Valles de la entidad con un total de 76 artesanos y ocupan el cuarto lugar en la región. En la Zona Valles, 25.9% se dedican a la lapidaria, el 21.8% a textil, 13.3% a la fibra vegetal, y el resto a otro tipo de artesanías.

Tabla 15 Población artesana 2018

	Etzatlán		Total Zona Valles		Participación % en el total de la zona
	Artesanos	Distribución %	Artesanos	Distribución %	
Alfarería	3	3.95%	50	6.39%	6.00%
Arte Indígena	-	0.00%	8	1.02%	0.00%
Cartonería y papel	-	0.00%	29	3.70%	0.00%
Cerámica	-	0.00%	2	0.26%	0.00%
Cerería	-	0.00%	1	0.13%	0.00%
Fibra Animal	1	1.32%	3	0.38%	33.33%
Fibra Vegetal	21	27.63%	104	13.28%	20.19%
Gastronomía	-	0.00%	23	2.94%	0.00%
Lapidaria	2	2.63%	203	25.93%	34.04%
Madera	16	21.05%	47	6.00%	34.04%
Materiales Duros de Origen Animal	-	0.00%	6	0.77%	0.00%
Metalistería	4	5.26%	32	4.09%	12.50%
C Pintura	1	1.32%	41	5.24%	2.44%
Resina Natural	-	0.00%	-	0.00%	0.00%
Talabartería	6	7.89%	50	6.39%	12.00%
Textil	22	28.95%	171	21.84%	12.87%
Vidrio	-	0.00%	4	0.51%	0.00%
No identificado	-	0.00%	9	1.15%	0.00%
Total	76	100.00%	783	100.00%	9.71%

FUENTE: IIEG, Instituto de Información Estadística y Geográfica del Estado de Jalisco; con base en datos proporcionados por la Dirección de Fomento Artesanal, Secretaría de Desarrollo Económico.

Tabla 16 Población artesana			
Región Valles por municipio			
	Artesanos	Distribución %	Lugar
Magdalena	266	33.97%	1
Ameca	128	16.35%	2
Tequila	98	12.52%	3
Etzatlán	76	9.71%	4
San Marcos	57	7.28%	5
El Arenal	47	6.00%	6
Tala	31	3.96%	7
Teuchitlán	30	0.00%	8
Ahualulco de Mercado	26	3.32%	9
Amatitán	12	1.53%	10
Hostotipaquillo	6	0.77%	11
San Juanito de Escobedo	6	0.77%	11
Total	783	100.00%	

FUENTE: IIEG, Instituto de Información Estadística y Geográfica del Estado de Jalisco; con base en datos proporcionados por la Dirección de Fomento Artesanal, Secretaría de Desarrollo Económico



IIEG
Instituto de Información
Estadística y Geográfica
de Jalisco

MEDIO AMBIENTE

ETZATLÁN
DIAGNÓSTICO DEL MUNICIPIO
DICIEMBRE 2019



Jalisco
GOBIERNO DEL ESTADO

Índice municipal de medio ambiente

Tabla 17 Municipios de la región Valles de acuerdo al índice municipal de medio ambiente.

Etzatlán, Jalisco			
Nombre	Índice Municipal Medio Ambiente	Posición estatal	Categoría
Etzatlán	62.49	19	Muy Alto
Tequila	59.37	31	Alto
Hostotipaquillo	58.51	37	Alto
Ameca	56.80	59	Medio
Ahualulco de Mercado	56.49	61	Medio
Tala	55.73	64	Medio
San Juanito de Escobedo	54.90	70	Medio
Teuchitlán	50.61	81	Bajo
Magdalena	49.53	88	Bajo
San Marcos	48.98	91	Bajo
Amatitán	47.22	94	Bajo
El Arenal	46.22	98	Bajo

FUENTE: IIEG, Instituto de Información Estadística y Geográfica del Estado de Jalisco con información de SEMADES, 2000, 2010; SEMARNAT, 2000; CONAGUA, 2010; CONABIO, 2010; INEGI, 1982, 2005, 2007; CONAFOR, 2007; CEA, 2007; CCA, 2010

Considerando el índice de medio ambiente, que contempla aspectos como generación de residuos sólidos, deforestación, explotación de acuíferos, cobertura forestal, áreas naturales protegidas, entre otros, Etzatlán se ubica en el lugar 19 a nivel estatal, lo cual indica un desarrollo Muy Alto del medio ambiente en comparación al resto de los municipios de la entidad, y la primera posición en la región Valles.

En el Índice Municipal de Medio Ambiente, 2013, destaca que Etzatlán se ubica en un acuífero no sobreexplotado, sobre el cual se registra un total de 4,669 viviendas particulares habitadas, de las cuales 97.47% tienen disponibilidad de agua dentro de la casa o el terreno y 97.56% cuentan con drenaje conectado a la red pública, fosa séptica u otros.

El Municipio tiene una cobertura de 65.8% de bosques, 3.2% de selvas y 20.7% destinada a la agricultura. En los últimos 25 años el municipio ha recuperado 4.92 km² de superficie con vegetación natural y presenta 12.51% de la superficie con riesgo de erosión. En el ordenamiento ecológico territorial, el 80.95% de su territorio está bajo políticas ambientales de conservación.

En términos de residuos sólidos urbanos, el municipio participa con el 0.24% del total estatal, equivalente a 17.980 toneladas generadas por día.



IIEG
Instituto de Información
Estadística y Geográfica
de Jalisco

DESARROLLO INSTITUCIONAL

ETZATLÁN
DIAGNÓSTICO DEL MUNICIPIO
DICIEMBRE 2019



Jalisco
GOBIERNO DEL ESTADO

Instituciones educativas

De acuerdo a los datos de escuelas proporcionados por el Sistema de Información y Gestión Educativa, durante el ciclo escolar 2017-2018, la región Valles del estado de Jalisco, compuesta por 12 municipios, contó con 826 escuelas en 781 planteles.

El municipio de Etzatlán tuvo 56 escuelas en 53 planteles.

Las escuelas en Etzatlán operaron principalmente en el turno matutino (71.4%), seguido por el turno vespertino (19.6%), discontinuo (5.4%) y por último nocturno (3.6%). Ver tabla 18.

Tabla 18. Datos generales de las Instituciones educativas en Etzatlán							
Ciclo escolar 2017-2018							
Municipio	Escuelas		Turno				
	Escuela	Planteles	Vespertino	Matutino	Discontinuo	Continuo	Nocturno
Etzatlán	56	53	11	40	3	0	2
			19.6%	71.4%	5.4%	0.0%	3.6%

Fuente: Elaborado por el IIEG con base en registros del Sistema de Información y Gestión Educativa.

El nivel educativo que se impartió en las escuelas del municipio fue principalmente de primaria (32.1%), seguido de preescolar (26.8%), secundaria (16.1%), media superior (12.5%), formación para el trabajo (8.9%), CAM (1.8%) y por último superior (1.8%). Ver tabla 19.

Tabla 19. Escuelas por nivel educativo en el municipio de Etzatlán								
Ciclo escolar 2017-2018								
	Nivel Educativo							
	Primaria	Preescolar	Secundaria	Media superior	Inicial	CAM*	Superior	Formación para el trabajo
Escuelas	18	15	9	7	0	1	1	5
% Participación	32.1%	26.8%	16.1%	12.5%	0.0%	1.8%	1.8%	8.9%

Fuente: Elaborado por el IIEG con base en registros del Sistema de Información y Gestión Educativa.

* Centros de Atención Múltiple

Los servicios educativos que se tuvieron en las escuelas de Etzatlán fueron: general (58.9%), seguido de bachillerato general (12.5%), comunitario (10.7%), formación para el trabajo (8.9%), técnica (3.6%), telesecundaria (1.8%), CAM (1.8%) y por último licenciatura y posgrado (1.8%). Ver tabla 20.

Tabla 20. Servicios educativos en Etzatlán por número de escuelas

Ciclo escolar 2017-2018		
Servicio Educativo	Escuelas	% de participación
General	33	58.9%
Comunitario	6	10.7%
Indígena	0	0.0%
Telesecundaria	1	1.8%
Bachillerato general	7	12.5%
Tecnológico	0	0.0%
Técnica	2	3.6%
Inicial indígena	0	0.0%
CAM*	1	1.8%
Inicial no escolarizada	0	0.0%
Licenciatura y posgrado	1	1.8%
Formación para el trabajo	5	8.9%
Otro	0	0.0%

Fuente: Elaborado por el IIEG con base en registros del Sistema de Información y Gestión Educativa.

*Centros de Atención Múltiple

La matrícula de alumnos registrados en el ciclo escolar 2017-2018 en el municipio de Etzatlán fue de 5,628, de los cuales el 50% fueron hombres y el 50% mujeres.

La cantidad de docentes en el registro fue de 280 profesores y hubo un promedio de 20 alumnos por profesor. Ver tabla 21.

Tabla 21. Alumnos y docentes en Etzatlán

Ciclo escolar 2017-2018					
Municipio	Alumnos			Docentes	Alumnos por Profesor
	Hombres	Mujeres	Total	Total	Total
Etzatlán	2,814	2,814	5,628	280	20

Fuente: Elaborado por el IIEG con base en registros del Sistema de Información y Gestión Educativa.

Desarrollo institucional

El Índice de Desarrollo Municipal (IDM) mide el progreso de un municipio en cuatro dimensiones del desarrollo: social, económica, ambiental e institucional, con la finalidad de presentar una evaluación integral de la situación de cada uno de éstos. El IDM parte de tres premisas vinculadas con el concepto de desarrollo humano, según el cual, el principal objetivo es beneficiar a las personas; las actividades de los gobiernos afectan el nivel de desarrollo de sus comunidades y que el desarrollo sostenible posibilita el bienestar de los individuos a largo plazo (ver detalles en https://iieg.gob.mx/ns/wp-content/uploads/2020/08/Metodologia_IDM.pdf).

En los tres apartados anteriores ya se ha hecho referencia al desarrollo social, económico y del medio ambiente; finalmente en esta sección se aborda el componente institucional (Índice de Desarrollo Municipal Institucional; IDM-I), que mide el desempeño de las instituciones gubernamentales de un municipio a través de cinco rubros que contemplan el esfuerzo tributario, la transparencia, la participación electoral, el número de empleados municipales per cápita y la seguridad.

En la construcción del IDM se decidió incluir cinco variables para medir el desarrollo institucional de los municipios de Jalisco, tal y como se muestra en las dos tablas siguientes, por medio del porcentaje de participación ciudadana en elecciones; la evaluación del cumplimiento de la publicación de información fundamental y de la obligación de la atención a las solicitudes de información; la tasa de empleados municipales por cada mil habitantes; el porcentaje de ingresos propios por municipio y el número de delitos del fuero común por cada mil habitantes.

Tabla 22. Desarrollo institucional de los municipios en el contexto estatal con base en cinco indicadores

Etzatlán, Región Valles (Parte I)							
Clave	Municipio	Porcentaje de participación ciudadana en elecciones 2018		Evaluación del cumplimiento de la publicación de información fundamental 2016		Empleados municipales por cada 1000 habitantes 2018	
		Valor municipal	Lugar estatal	Valor municipal	Lugar estatal	Valor municipal	Lugar estatal
003	Ahualulco de Mercado	71.30	20	12.50	46	11.39	42
005	Amatitán	68.82	35	12.50	46	15.60	71
006	Ameca	59.09	91	12.50	46	9.72	24
007	San Juanito de Escobedo	64.57	63	25.00	26	14.60	62
009	El Arenal	66.10	50	12.50	46	15.25	66
036	Etzatlán	66.24	48	0.00	96	14.01	59
040	Hostotipaquillo	66.18	49	12.50	46	19.23	89
055	Magdalena	59.59	88	31.25	19	12.70	51
075	San Marcos	77.32	7	0.00	96	31.50	117
083	Tala	57.54	102	31.25	19	8.37	18
094	Tequila	57.59	101	18.75	35	11.54	43
095	Teuchitlán	71.26	21	12.50	46	3.77	4

FUENTE: Elaborado por el IIEG con base en el padrón electoral del INE, Cómputos Distritales 2018 de las Elecciones Federales del INE, la Estadística de Finanzas Públicas Estatales y Municipales (EFIPEM) 2018, Base de Delitos del Fuero Común del Secretariado Ejecutivo del Sistema Nacional de Seguridad Pública, Encuesta Intercensal 2015 del INEGI, Censo Nacional de Gobiernos Municipales y Delegacionales (CNGMD) 2019 y las evaluaciones del ITEI de 2016 (ver detalles y notas en IDM 2012 https://iieg.gob.mx/ns/wp-content/uploads/2020/08/Metodologia_IDM.pdf).

En el caso de Etzatlán, en 2018 registró una participación electoral del 66.24%, que lo coloca en el lugar 48 de los 125 municipios. Lo que significa que tiene una mediana participación electoral en comparación con otras municipalidades del estado. Por otra parte, en 2016 con una calificación de 0% en materia de cumplimiento en las obligaciones de transparencia, el municipio se colocó en el lugar 96, lo que muestra el grado de compromiso de una administración en publicar y mantener actualizada la información, en particular, la correspondiente a los rubros financieros y regulatorios; así como la mejora en su accesibilidad y un adecuado manejo y protección de la información confidencial. Esto en el marco del cumplimiento del derecho de acceso a la información pública.

En lo que respecta a los empleados que laboran en las administraciones públicas, es importante destacar que en 2018 Etzatlán tenía una tasa de 14.01 empleados municipales por cada mil habitantes, por lo que ocupó el sitio 59 a nivel estatal en este rubro. Esto en el sentido de que entre menor sea el valor de este indicador mejor, porque implica una lógica de austeridad donde con menos empleados municipales se logra prestar los servicios municipales a la población.

Asimismo, en el ámbito de las finanzas municipales, para 2018 el 44.06% de los ingresos de Etzatlán se consideran propios; esto significa que fueron generados mediante sus propias estrategias de recaudación, lo que posiciona al municipio en el lugar 83 en el ordenamiento de este indicador respecto a los demás municipios del estado. Mientras que en la cuestión de seguridad, en 2019 el municipio registró una tasa de 6.2 delitos por cada cien mil habitantes, que se traduce en el lugar 54 en el contexto estatal, siendo el lugar uno, el municipio más seguro en función de esta tasa.

Considerando los cinco indicadores, Etzatlán obtiene un desarrollo institucional muy bajo con un IDM-I de 45.47, que lo coloca en el sitio 106 del ordenamiento estatal. Donde el primer lugar lo tiene Poncitlán y el último, San Martín de Bolaños.

Tabla 23. Desarrollo institucional de los municipios en el contexto estatal con base en cinco indicadores

Etzatlán, Región Valles (Parte II)								
Clave	Municipio	Porcentaje de ingresos propios		Delitos del fuero común por cada 100,000 habitantes 2019		IDM-Institucional		
		Valor municipal	Lugar estatal	Valor municipal	Lugar estatal	Índice	Grado	Lugar estatal
003	Ahualulco de Mercado	57.98	20	11.06	104	49.51	Medio	59
005	Amatitán	52.98	39	8.83	88	49.80	Medio	52
006	Ameca	46.40	70	10.77	103	43.36	Muy Bajo	118
007	San Juanito de Escobedo	33.01	106	4.96	40	47.68	Bajo	79
009	El Arenal	52.77 ^a	43	13.54	112	45.98	Bajo	99
036	Etzatlán	44.06	83	6.20	54	45.47	Muy Bajo	106
040	Hostotipaquillo	51.32 ^a	51	3.03	16	53.35	Alto	24
055	Magdalena	52.15	46	6.79	62	52.23	Alto	30
075	San Marcos	36.70	102	6.46	58	48.75	Medio	70
083	Tala	61.08	10	12.07	106	50.18	Medio	46
094	Tequila	50.58	55	12.72	110	44.66	Muy Bajo	111
095	Teuchitlán	42.46	89	4.31	32	47.70	Bajo	78

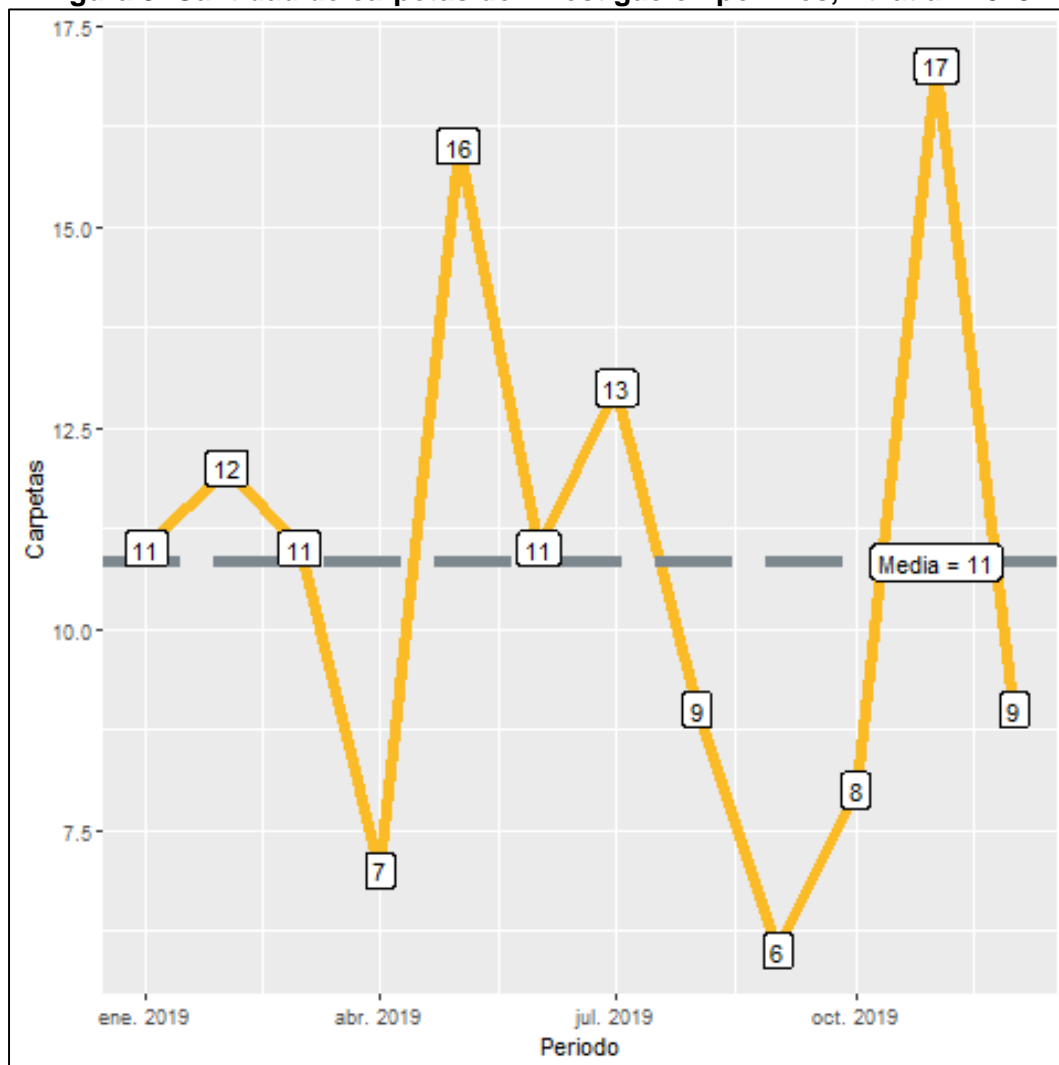
FUENTE: Elaborado por el IIEG con base en el padrón electoral del INE, Cómputos Distritales 2018 de las Elecciones Federales del INE, la Estadística de Finanzas Públicas Estatales y Municipales (EFIPEM) 2018, Base de Delitos del Fuero Común del Secretariado Ejecutivo del Sistema Nacional de Seguridad Pública, Encuesta Intercensal 2015 del INEGI, Censo Nacional de Gobiernos Municipales y Delegacionales (CNGMD) 2019 y las evaluaciones del ITEI de 2016(ver detalles y notas en IDM 2012 https://iieg.gob.mx/ns/wp-content/uploads/2020/08/Metodologia_IDM.pdf).

^a Datos corresponden al 2017.

Incidencia delictiva

Durante el 2019, se abrieron un total de 130 carpetas de investigación, de las cuales 68 se abrieron en el primer semestre, mientras que en los siguientes seis meses fueron 62. Noviembre es el mes con más casos con 17 indagaciones. Septiembre es el mes con la menor cantidad de carpetas abiertas con 6. El promedio de carpetas abiertas por mes en el municipio es de 11. (Figura 9).

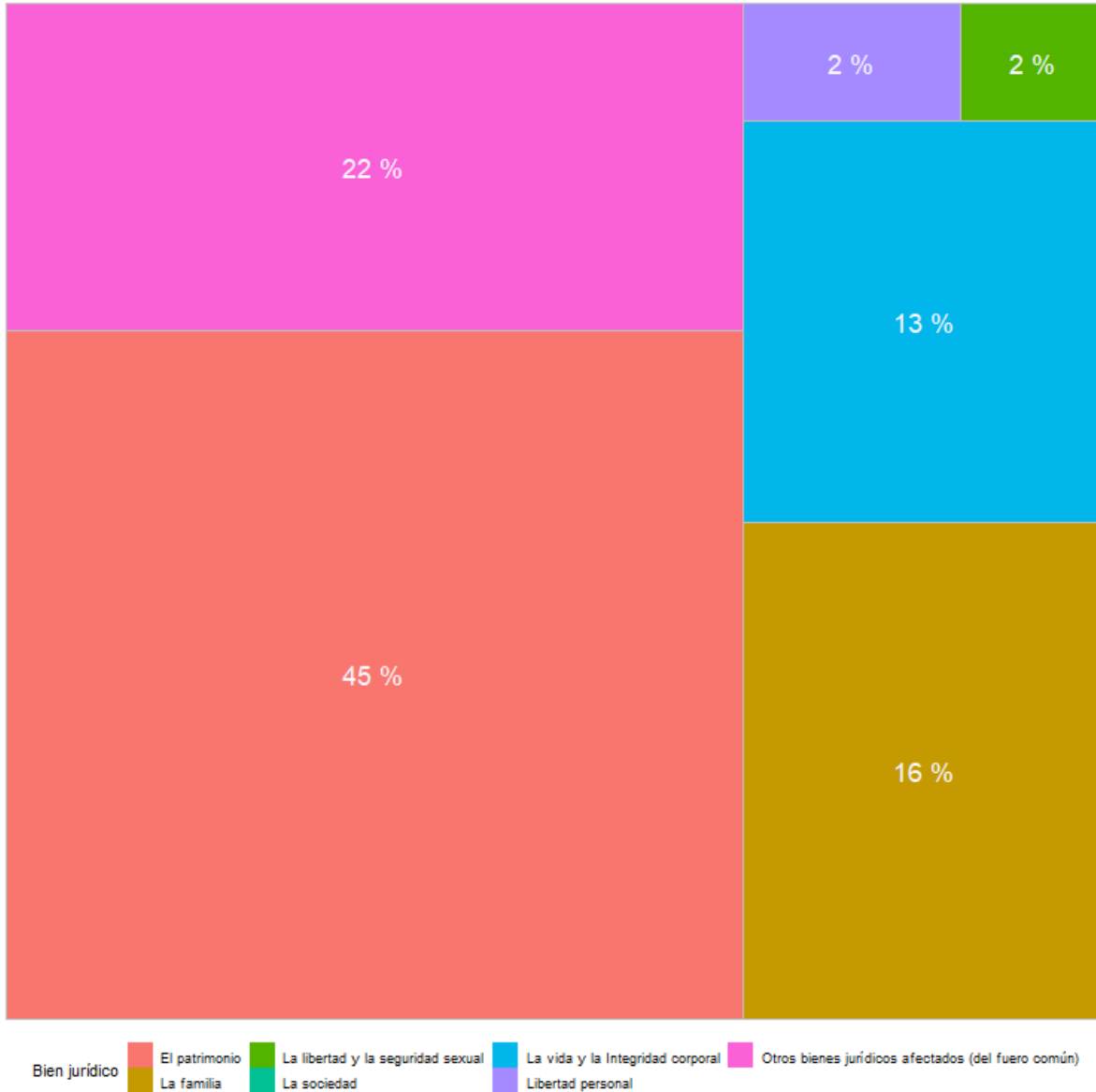
Figura 9. Cantidad de carpetas de investigación por mes, Etzatlán 2019



Fuente: Elaborado por el IIEG con datos del Secretariado Ejecutivo del Sistema Nacional de Seguridad Pública

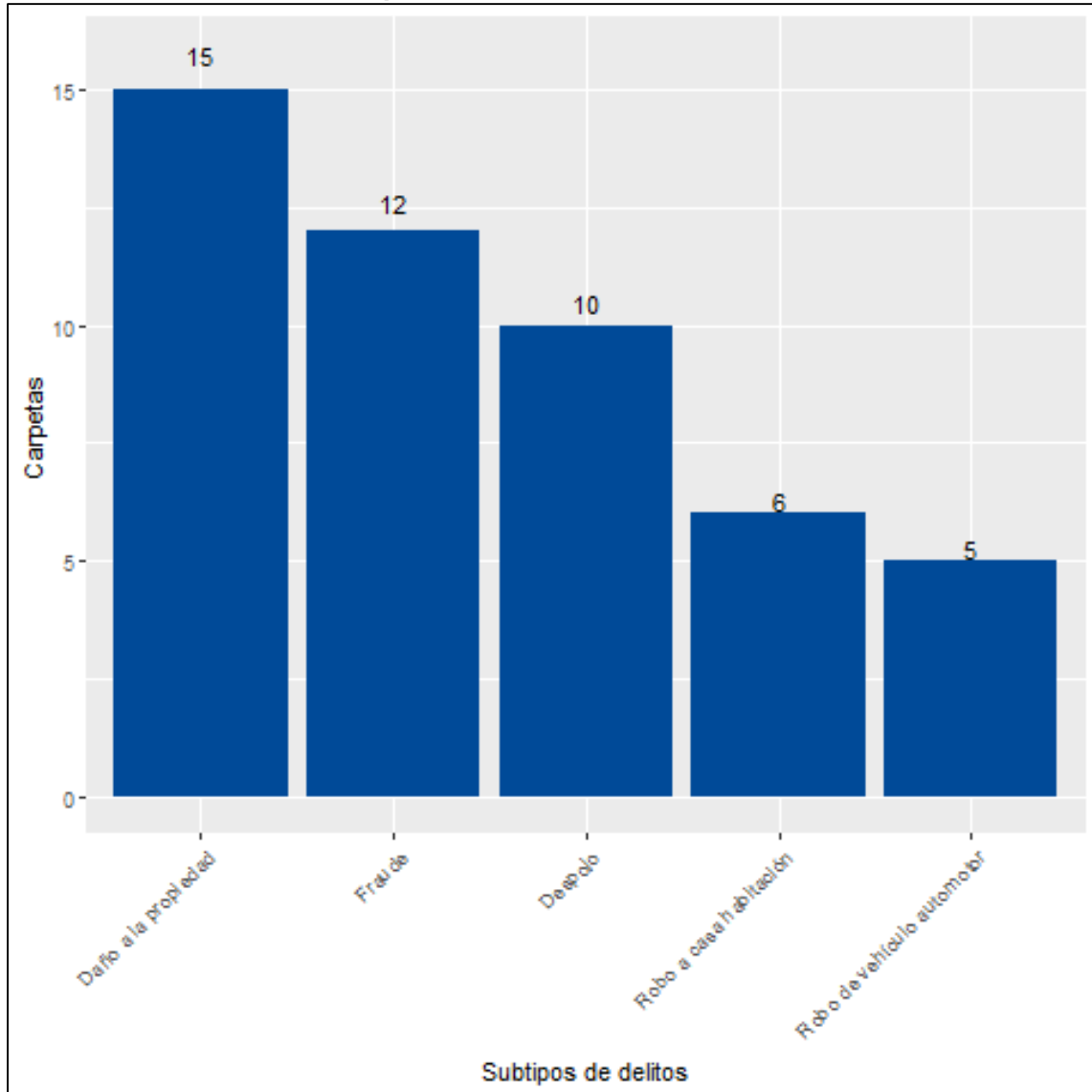
En Etzatlán durante el 2019, el 45% de los delitos afectaron al bien jurídico del patrimonio seguido de la familia con 16% y el tercer bien jurídico con mayor afectación fue la vida y la integridad corporal con 13%. (Figura 10). Con relación al bien jurídico del patrimonio que fue el más afectado en 2019 en el municipio, daño a la propiedad fue el subtipo de delito que abrió más carpetas con 15; en segundo puesto, fraude con 12 seguido de despojo con 10 casos. (Figura 11).

Figura 10. Distribución porcentual de los bienes jurídicos afectados, Etzatlán 2019



Fuente: Elaborado por el IIEG con datos del Secretariado Ejecutivo del Sistema Nacional de Seguridad Pública

Figura 11. Cantidad de carpetas por los 5 subtipos de delitos que afectaron más a el patrimonio, Etzatlán 2019



Fuente: Elaborado por el IIEG con datos del Secretariado Ejecutivo del Sistema Nacional de Seguridad Pública

Directorio municipal



Presidente Municipal Etzatlán
Mario Camarena González Rubio
etzatlan@jalisco.gob.mx

Domicilio

Calle Escobedo No. 320
C.P. 46500, Etzatlán, Jalisco

Teléfonos

(386) 753 0026 / 753 0785 Fax / 753 0604 / 753 0083

Síndico (a)

María Luisa Ponce García

Regidores (as)

Humberto Ruíz Rojas
María de Jesús Livier Montero Llamas
Juan Pablo Chávez Caballero
Andrea Navarro Navajas
Bonifacio Romero Velador
Ma. Yolanda López Parra
Alejandra Jiménez Zepeda
Gerardo Gutiérrez García

Partido Político

Movimiento Ciudadano (MC)



contacto@iieg.gob.mx
www.iieg.gob.mx



Calzada de los Pirules 71 Col. Cd. Granja
C.P. 45010, Zapopan, Jalisco, Méx.
Teléfono: (33) 3777-1770

