



IIEG

Instituto de Información
Estadística y Geográfica
de Jalisco



ENCARNACIÓN DE DÍAZ DIAGNÓSTICO DEL MUNICIPIO DICIEMBRE 2019



Jalisco

GOBIERNO DEL ESTADO



ENCARNACIÓN DE DÍAZ

DIAGNÓSTICO DEL MUNICIPIO

Diciembre 2019

HISTORIA	3
Toponimia	
Contexto histórico	
GEOGRAFÍA	6
Mapa base	
Medio físico e infraestructura	
DEMOGRAFÍA Y SOCIEDAD	10
Aspectos demográficos	
Intensidad migratoria	
Pobreza multidimensional	
Marginación	
Índices sociodemográficos	
ECONOMÍA	21
Número de empresas	
Valor agregado censal bruto	
Empleo	
Agricultura y ganadería	
MEDIO AMBIENTE	27
Subíndice municipal de medio ambiente	
GOBIERNO Y SEGURIDAD	29
Instituciones educativas	
Desarrollo institucional	
Incidencia delictiva	
Directorio municipal	

Consulta el documento en línea
[Cuadernillos Municipales](#)



IIEG
Instituto de Información
Estadística y Geográfica
de Jalisco

HISTORIA

**ENCARNACIÓN DE DÍAZ
DIAGNÓSTICO DEL MUNICIPIO
DICIEMBRE 2019**



Jalisco
GOBIERNO DEL ESTADO

Toponimia

El 18 de agosto de 1760 se fundó en El Sauz la Villa de Nuestra Señora de la Encarnación de los Macías, a la cual, según el decreto número 557, publicado el 26 de febrero de 1879, dispuso lo siguiente: “[...] Se concede el título de ciudad a la Villa de la Encarnación, que en lo sucesivo se denominará Encarnación de Díaz [...]”.

Figura 1. Encarnación de Díaz, Jalisco.
Localización geográfica.



FUENTE: IIEG, Instituto de Información Estadística y Geográfica del Estado de Jalisco, “Mapa General del Estado de Jalisco, 2012”

Contexto histórico

Encarnación de Díaz cuenta con un gran legado rico en historia y evolución. En sus orígenes el territorio se encontraba intensamente transitado por diversos pueblos chichimecas como los tecuexes, guachichiles, zacatecos y cazcanes quienes de una vida social de cazadores pasaron al nomadismo y luego a la forma aldeana. Dejaron vestigios de su civilización en la zona arqueológica ubicada en la meseta del Tule al suroeste del municipio.

La población fue fundada en 1759. En febrero de 1766 el Presidente de la Audiencia Real le concedió el Título de Villa llegando a ser paso del camino real México-Santa Fe.

De 1825 hasta 1843 perteneció al Segundo Cantón de Lagos, pasando posteriormente a depender del Undécimo Cantón de Teocaltiche. El 21 de marzo de 1872 se erigió en departamento la Villa de Encarnación y el 26 de febrero de 1879 por decreto se le otorgó el título de Ciudad y en adelante se llamó “de Díaz” en honor al general Porfirio Díaz. En 1917 se reconoce la existencia del municipio de Encarnación de Díaz.



IIEG
Instituto de Información
Estadística y Geográfica
de Jalisco

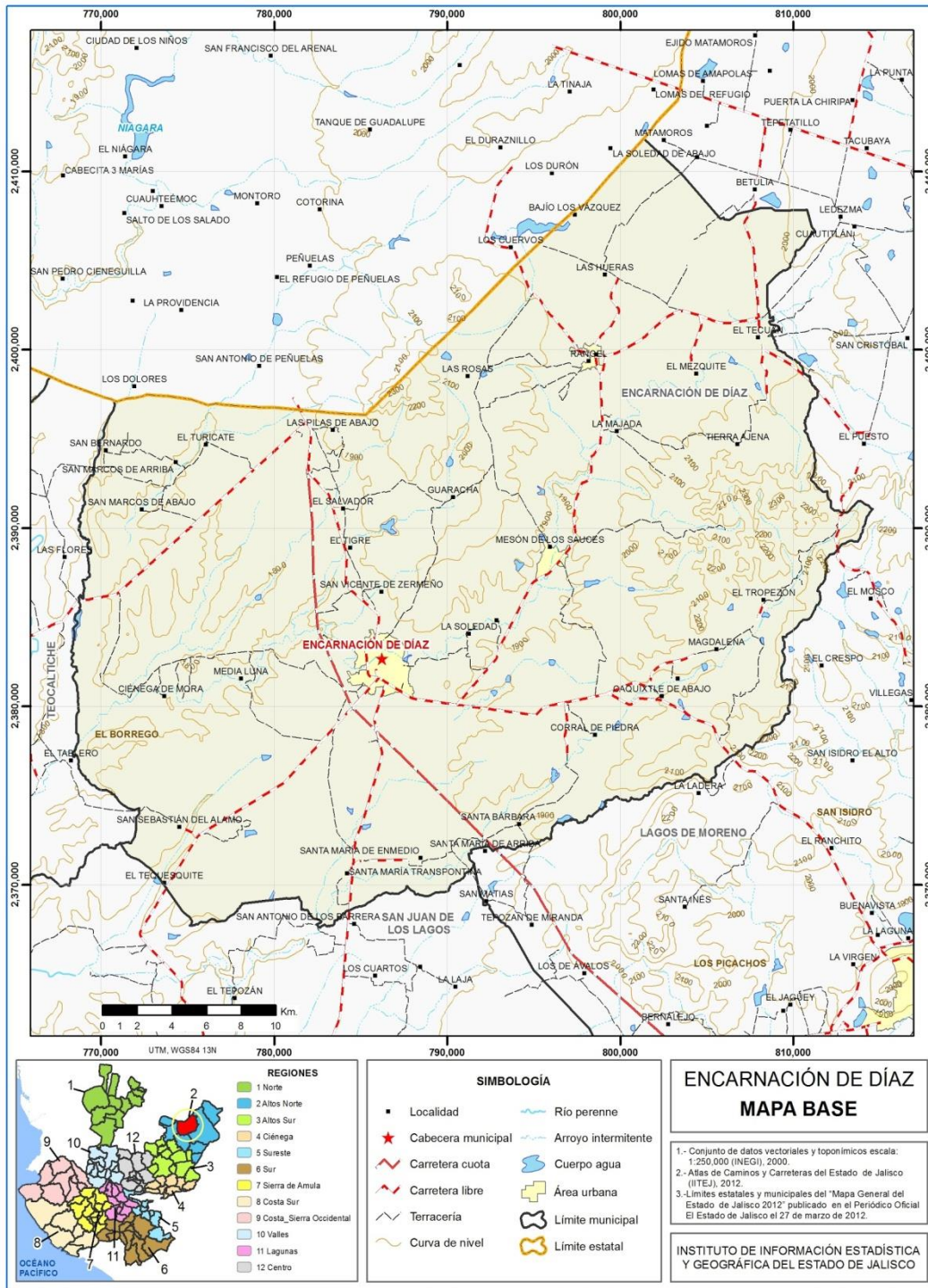
GEOGRAFÍA

ENCARNACIÓN DE DÍAZ
DIAGNÓSTICO DEL MUNICIPIO
DICIEMBRE 2019



Jalisco
GOBIERNO DEL ESTADO

Figura 2. Encarnación de Díaz, Jalisco.
 Mapa base.



FUENTE: IIEG, Instituto de Información Estadística y Geográfica del Estado de Jalisco, 2015.

Geografía

Tabla 1 Medio físico

Encarnación de Díaz, Jalisco

Medio físico	Descripción	
Superficie municipal (km ²)	1,250	El municipio de Encarnación de Díaz tiene una superficie de 1,250 Km ² . Por su superficie se ubica en la posición 15 con relación al resto de los municipios del estado.
Altura (msnm)	Mínima municipal	1,720
	Máxima municipal	2,360
	Cabecera municipal	1,820
Pendientes (%)	Planas (< 5°)	74.5
	Lomerío (5° - 15°)	21.4
	Montañosas (> 15°)	4.1
Clima (%)	Semiárido semicálido	52.7
	Semiárido templado	44.3
	Semicálido semihúmedo	3.0
Temperatura (°C)	Máxima promedio	29.1
	Mínima promedio	5.3
	Media anual	15.2
Precipitación (mm)	Media anual	635
	Arenisca - Conglomerado	37.8
Geología (%)	Arenisca	23.5
	Riolita	17.0
	Aluvial	11.7
	Residual	4.9
	Otros	5.0
Tipo de suelo (%)	Planosol	52.7
	Feozem	22.6
	Xerosol	10.6
	Litosol	5.5
	Castañozem	4.0
Cobertura de suelo (%)	Agricultura	56.3
	Asentamiento humano	1.0
	Bosque	6.7
	Cuerpo de agua	0.4
	Pastizal	35.3
	Selva	0.4

FUENTE: IIEG, Instituto de Información Estadística y Geográfica del Estado de Jalisco; con base en: Geología, Edafología, esc. 1:50,000 y Uso de Suelo y Vegetación SVI, esc. 1:250,000, INEGI. Clima, CONABIO. Tomo 1 Geografía y Medio Ambiente de la Enciclopedia Temática Digital de Jalisco. MDE y MDT del conjunto de datos vectoriales, esc. 1:50,000, INEGI. Mapa General del Estado de Jalisco 2012.

Tabla 2 Infraestructura

Encarnación de Díaz, Jalisco

Infraestructura		Descripción	
Infraestructura (km)	Carreteras	197.5	El municipio se encuentra en el segundo lugar de la región Altos Norte, registrando grado alto de conectividad en caminos y carreteras
	Caminos	283.2	
Tipo de servicios	Cantidad	Comentarios	
Cementerio	3	La información presentada en esta tabla corresponde a los servicios concentrados en localidades mayores a 2,500 habitantes.	
Escuelas	35		
Palacio o ayuntamiento	3		
Mercado	1		
Plaza	8		
Centro Salud	7		
Templo	17		

FUENTE: IIEG, Instituto de Información Estadística y Geográfica del Estado de Jalisco, Atlas de Caminos y Carreteras del Estado de Jalisco 2012, Conectividad 2012. Mapa General del Estado de Jalisco 2012. Censo de Población y Vivienda 2000 y 2010, INEGI. Siete servicios básicos, CDTR-IITEJ, 2009.



IIEG
Instituto de Información
Estadística y Geográfica
de Jalisco

DEMOGRAFÍA Y SOCIEDAD

ENCARNACIÓN DE DÍAZ
DIAGNÓSTICO DEL MUNICIPIO
DICIEMBRE 2019



Jalisco
GOBIERNO DEL ESTADO

Aspectos demográficos

El municipio de Encarnación de Díaz pertenece a la Región Altos Norte, su población al 2015 según la Encuesta Intercensal era de 53 mil 555 personas; 48.1 por ciento hombres y 51.9 por ciento mujeres, los habitantes del municipio representaban el 13.1 por ciento del total regional (ver tabla 3). Comparando este monto poblacional con el del año 2010, se obtiene que la población municipal aumentó un 4.2 por ciento en cinco años.

Tabla 3 Población por sexo, porcentaje en el municipio							
Encarnación de Díaz, Jalisco							
Clave	No.	Municipio/localidad	Población total 2010	Población 2015			
				Total	Porcentaje en el municipio	Hombres	Mujeres
		035 ENCARNACIÓN DE DÍAZ	51,396	53,555	100.00	25,766	27,789

FUENTE: IIEG, Instituto de Información Estadística y Geográfica del Estado de Jalisco, con base en INEGI, Censo de Población y Vivienda 2010 y Encuesta Intercensal 2015

Se estima que para el 2020 esta población aumentará a 57 mil 255 habitantes, donde 27 mil 601 serán hombres y 29 mil 654 mujeres, manteniendo el 0.68 por ciento de la población total del estado.

El municipio en 2010 contaba con 354 localidades, de éstas, 52 eran de dos viviendas y 112 de una. La cabecera municipal de Encarnación de Díaz es la localidad más poblada con 25 mil 010 personas, y representaba el 48.7 por ciento de la población, le sigue Bajío de San José con el 8.2, Mesón de los Sauces con el 5.1, El Tecuán, con el 4.6 y San Sebastián del Álamo con el 3.6 por ciento del total municipal.(ver tabla 4)

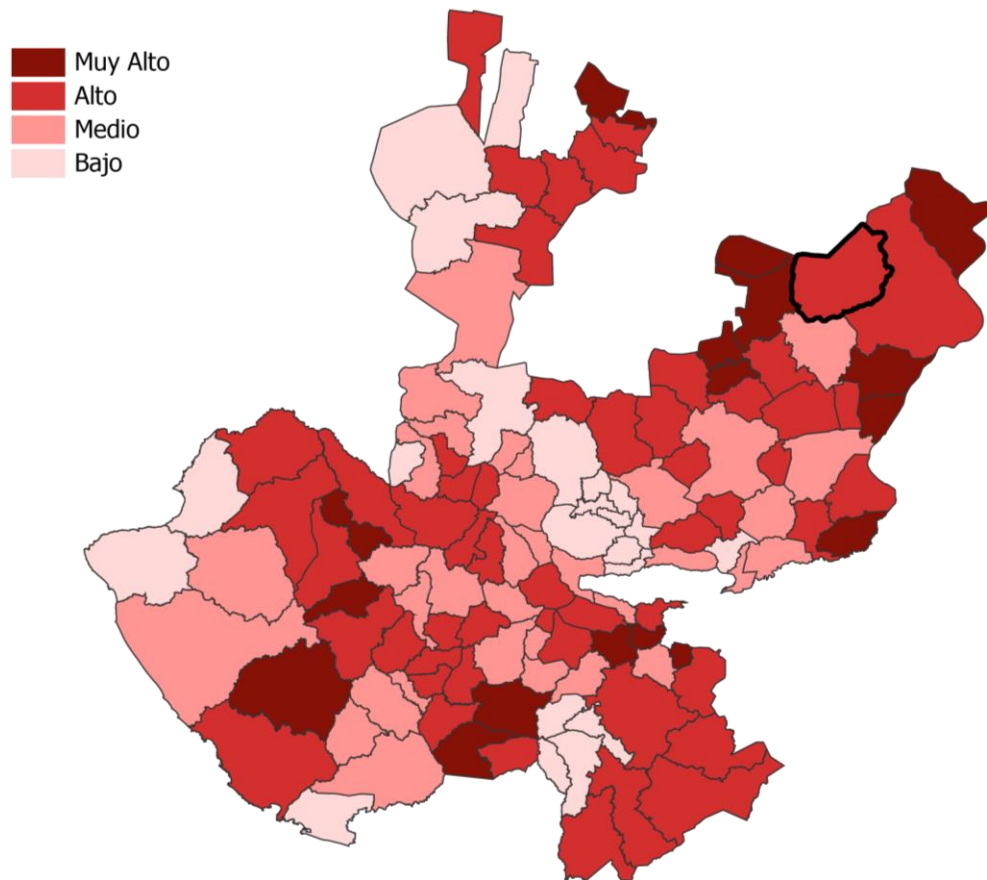
Tabla 4 Población por sexo, porcentaje en el municipio							
Encarnación de Díaz, Jalisco							
Clave	No.	Municipio/localidad	Población total 2000	Población 2010			
				Total	Porcentaje en el municipio	Hombres	Mujeres
		035 ENCARNACIÓN DE DÍAZ	46,421	51,396	100.00	24,692	26,704
0001	1	ENCARNACIÓN DE DÍAZ	20,772	25,010	48.7	11,766	13,244
0017	2	BAJÍO DE SAN JOSÉ	3,251	4,238	8.2	2,047	2,191
0138	3	MESÓN DE LOS SAUCES	2,571	2,625	5.1	1,277	1,348
0277	4	EL TECUÁN	1,860	2,384	4.6	1,153	1,231
0251	5	SAN SEBASTIÁN DEL ÁLAMO	1,865	1,839	3.6	889	950

FUENTE: IIEG, Instituto de Información Estadística y Geográfica del Estado de Jalisco, con base en INEGI, censos y conteos nacionales, 2000-2010.

Intensidad migratoria

El estado de Jalisco tiene una añeja tradición migratoria a Estados Unidos que se remonta hacia los finales del siglo XIX. Se estima que 1.4 millones de personas nacidas en Jalisco habitan en Estados Unidos y que alrededor de 2.6 millones de personas nacidas en aquel país son hijos de padres jaliscienses. De acuerdo al índice de intensidad migratoria calculado por Consejo Nacional de Población (CONAPO) con datos del censo de población de 2010 del INEGI, Jalisco tiene un grado alto de intensidad migratoria, y tiene el lugar decimotercero entre las entidades federativas del país con mayor intensidad migratoria.

Figura 3. Grado de Intensidad migratoria a Estados Unidos.
Jalisco, 2010



FUENTE: IIEG, Instituto de Información Estadística y Geográfica del Estado de Jalisco, con base en estimaciones del CONAPO, 2010

Los indicadores de este índice señalan que particularmente en Encarnación de Díaz el 8.79 por ciento de las viviendas del municipio recibieron remesas en 2010, un 6.22 por ciento reportaron emigrantes del quinquenio anterior (2005-2010), con 3.94 por ciento se registraron migrantes circulares del quinquenio anterior, así mismo el 8.43 por ciento de las viviendas contaban con migrantes de retorno del quinquenio anterior (ver tabla 5).

Tabla 5 Índice y grado de intensidad migratoria e indicadores socioeconómicos

Encarnación de Díaz, 2010	
Índice y grado de intensidad migratoria e indicadores socioeconómicos	Valores
Índice de intensidad migratoria	1.3769506
Grado de intensidad migratoria	Alto
Total de viviendas	12195
% viviendas que reciben remesas	8.79
% Viviendas con emigrantes en Estados Unidos del quinquenio anterior	6.22
% Viviendas con migrantes circulares del quinquenio anterior	3.94
% Viviendas con migrantes de retorno del quinquenio anterior	8.43
Lugar que ocupa en el contexto estatal	26
Lugar que ocupa en el contexto nacional	261

FUENTE: IIEG, Instituto de Información Estadística y Geográfica del Estado de Jalisco, con base en estimaciones del CONAPO con base en el INEGI, muestra del diez por ciento del Censo de Población y Vivienda 2010.

Cabe señalar que en el cálculo previo del índice de intensidad migratoria, que fue en el año 2000, la unidad de observación eran los hogares y Encarnación de Díaz ocupaba el lugar 96 con grado medio, donde los hogares que recibieron remesas fue el 9.69 por ciento, hogares con emigrantes en Estados Unidos del quinquenio anterior 12.61 por ciento, el 1.64 por ciento de los hogares tenían migrantes circulares del quinquenio anterior y 1.17 por ciento migrantes de retorno (ver tabla 6).

Tabla 6 Índice y grado de intensidad migratoria e indicadores socioeconómicos

Encarnación de Díaz, 2000	
Índice y grado de intensidad migratoria e indicadores socioeconómicos	Valores
Índice de intensidad migratoria	0.4574481
Grado de intensidad migratoria	Medio
Total de hogares	9657
% Hogares que reciben remesas	9.69
% Hogares con emigrantes en Estados Unidos del quinquenio anterior	12.61
% Hogares con migrantes circulares del quinquenio anterior	1.64
% Hogares con migrantes de retorno del quinquenio anterior	1.17
Lugar que ocupa en el contexto estatal	96

Fuente: Consejo Nacional de Población. Colección: Índices Sociodemográficos. Diciembre de 2001.

Pobreza multidimensional

La pobreza, está asociada a condiciones de vida que vulneran la dignidad de las personas, limitan sus derechos y libertades fundamentales, impiden la satisfacción de sus necesidades básicas e imposibilitan su plena integración social. De acuerdo con esta concepción, una persona se considera en situación de pobreza multidimensional cuando sus ingresos son insuficientes para adquirir los bienes y los servicios que requiere para satisfacer sus necesidades y presenta carencia en al menos uno de los siguientes seis indicadores: rezago educativo, acceso a los servicios de salud, acceso a la seguridad social calidad y espacios de la vivienda servicios básicos en la vivienda.

La nueva metodología para medir el fenómeno de la pobreza fue desarrollada por el CONEVAL y permite profundizar en el estudio de la pobreza, ya que además de medir los ingresos, como tradicionalmente se realizaba, se analizan las carencias sociales desde una óptica de los derechos sociales.

Estos componentes permitirán dar un seguimiento puntual de las carencias sociales y al bienestar económico de la población, además de proporcionar elementos para el diagnóstico y seguimiento de la situación de la pobreza en nuestro país, desde un enfoque novedoso y consistente con las disposiciones legales aplicables y que retoma los desarrollos académicos recientes en materia de medición de la pobreza.

En términos generales de acuerdo a su ingreso y a su índice de privación social se proponen la siguiente clasificación: **Pobres multidimensionales.**- Población con ingreso inferior al valor de la línea de bienestar y que padece al menos una carencia social. **Vulnerables por carencias sociales.**- Población que presenta una o más carencias sociales, pero cuyo ingreso es superior a la línea de bienestar. **Vulnerables por ingresos.**- Población que no presenta carencias sociales y cuyo ingreso es inferior o igual a la línea de bienestar. **No pobre multidimensional y no vulnerable.**- Población cuyo ingreso es superior a la línea de bienestar y que no tiene carencia social alguna.

Tabla 7 Pobreza Multidimensional

Encarnación de Díaz, 2010-2015						
Indicadores de incidencia	Porcentaje		Personas		Carencias promedio	
	2010	2015	2010	2015	2010	2015
Pobreza multidimensional						
Población en situación de pobreza multidimensional	53.9	48.4	31,631	26,075	2.2	1.8
Población en situación de pobreza multidimensional moderada	46.4	44.9	27,229	24,175	2.1	1.7
Población en situación de pobreza multidimensional extrema	7.5	3.5	4,403	1,900	3.4	3.2
Población vulnerable por carencias sociales	38.1	37.7	22,365	20,318	2.2	1.8
Población vulnerable por ingresos	3.0	5.6	1,742	2,996		
Población no pobre multidimensional y no vulnerable	5.0	8.3	2,961	4,459		
Privación social						
Población con al menos una carencia social	92.0	86.2	53,996	46,393	2.2	1.8
Población con al menos tres carencias sociales	30.2	16.7	17,750	8,973	3.4	3.2
Indicadores de carencias sociales						
Rezago educativo	36.4	31.5	21,343	16,950	2.8	2.3
Acceso a los servicios de salud	39.9	16.7	23,433	9,011	2.8	2.5
Acceso a la seguridad social	82.9	76.3	48,639	41,108	2.3	1.9
Calidad y espacios de la vivienda	5.3	4.3	3,083	2,321	3.6	3.0
Acceso a los servicios básicos en la vivienda	23.4	16.4	13,728	8,836	3.0	2.7
Acceso a la alimentación	14.9	10.8	8,766	5,822	3.2	2.6
Bienestar						
Población con un ingreso inferior a la línea de bienestar mínimo	20.8	14.7	12,225	7,916	2.2	1.8
Población con un ingreso inferior a la línea de bienestar	56.9	54.0	33,373	29,071	2.1	1.6

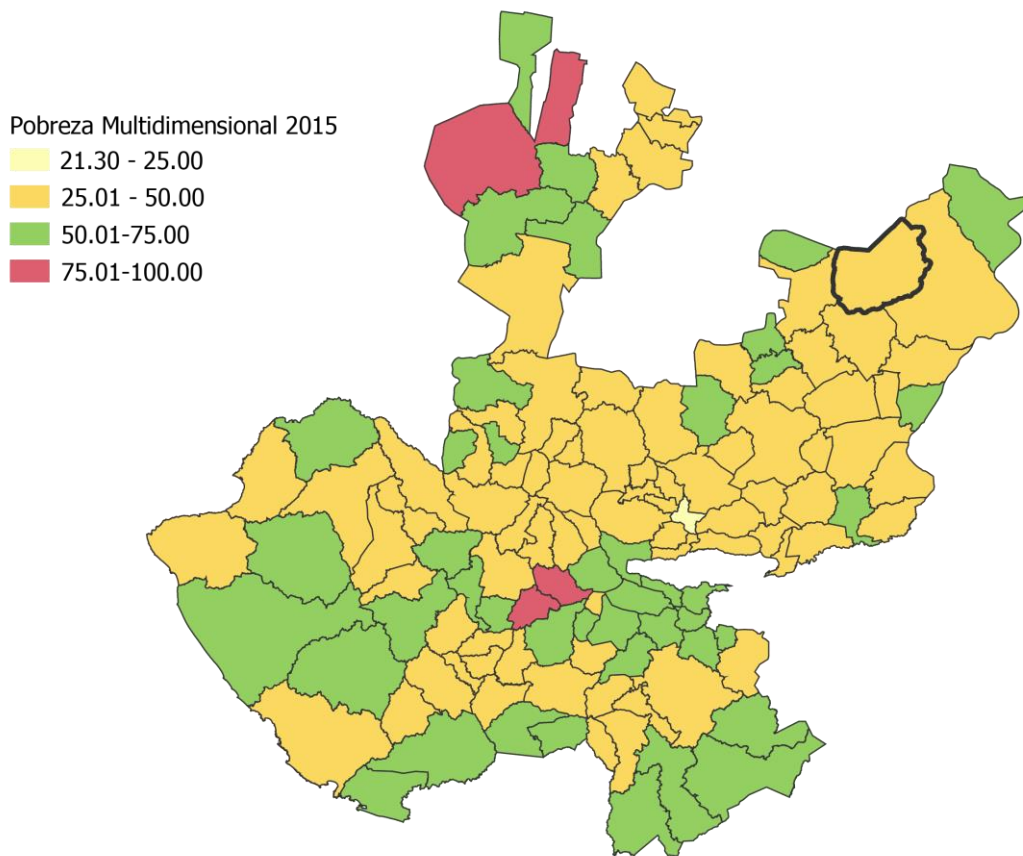
Fuente: Elaborado por el IIEG con base en estimaciones del CONEVAL con base en el MCS-ENIGH 2010, la muestra del Censo de Población y Vivienda 2010, el Modelo Estadístico 2015 para la continuidad del MCS-ENIGH y la Encuesta Intercensal 2015.

En la tabla 7 se muestra los datos actualizados a 2015 del porcentaje y número de personas en situación de pobreza, vulnerable por carencias sociales, vulnerable por ingresos y; no pobre y no vulnerable en Encarnación de Díaz el 48.4 por ciento de la población se encuentra en situación de pobreza, es decir 26 mil 075 personas comparten esta situación en el municipio, así mismo el 37.7 por ciento (20,318 personas) de la población es vulnerable por carencias sociales; el 5.6 por ciento es vulnerable por ingresos y 8.3 por ciento es no pobre y no vulnerable.

Es importante agregar que en 2010 el 7.3 por ciento de Encarnación de Díaz presentó pobreza extrema para el 2015 disminuyó a 3.5 por ciento, es decir mil 900 personas (2015); por otro lado en 2010 un 45.6 por ciento de la población estaba en pobreza moderada (26,959 personas) y para 2015 disminuyó su porcentaje a 44.9 por ciento, en datos absolutos disminuyó a 24,175 habitantes.

De los indicadores de carencias sociales en 2015, destaca que el acceso a la seguridad social es la más alta con un 76.3 por ciento, que en términos relativos se trata de 41 mil 108 habitantes. El que menos porcentaje acumula es el de calidad y espacios de la vivienda, con el 4.3 por ciento.

Figura 4. Porcentaje de población con pobreza multidimensional por municipio.
 Jalisco, 2015



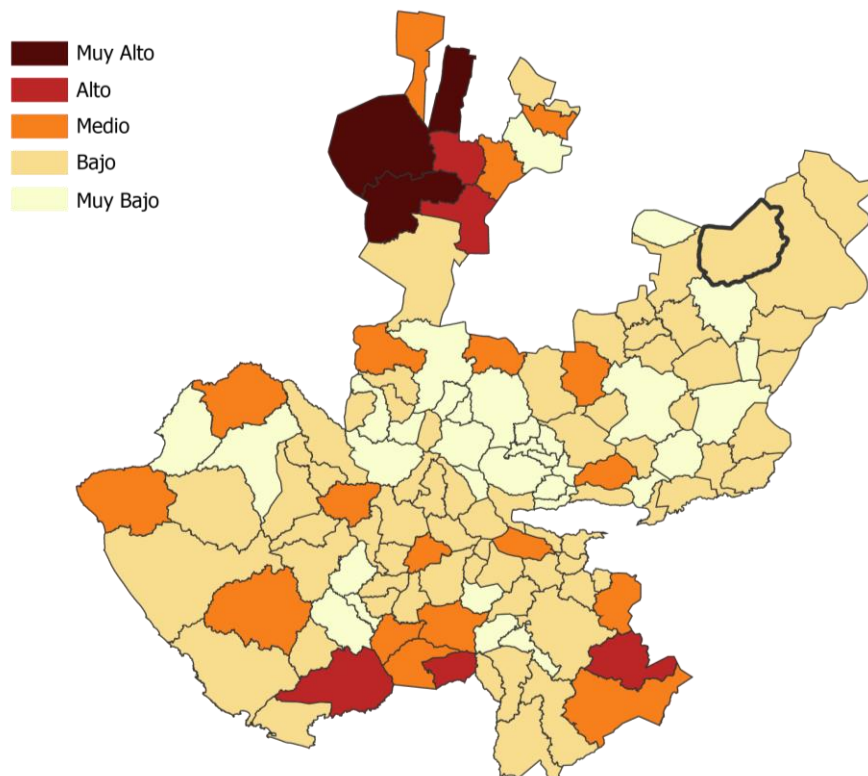
FUENTE: IIEG, con base en estimaciones del CONEVAL con base en el Modelo Estadístico 2015 para la continuidad del MCS-ENIGH y la Encuesta Intercensal 2015.

Marginación

La construcción del índice para las entidades federativas, regiones y municipios considera cuatro dimensiones estructurales de la marginación: falta de acceso a la educación (población analfabeta de 15 años o más y población sin primaria completa de 15 años o más), residencia en viviendas inadecuadas (sin disponibilidad de agua entubada, sin drenaje ni servicio sanitario exclusivo, con piso de tierra, sin disponibilidad de energía eléctrica y con algún nivel de hacinamiento), percepción de ingresos monetarios insuficientes (ingresos hasta 2 salarios mínimos) y residir en localidades pequeñas con menos de 5 mil habitantes.

En la tabla 8 se presentan los indicadores que componen el índice de marginación para el 2015 del municipio. En donde se ve que Encarnación de Díaz cuenta con un grado de marginación bajo y que la mayoría de sus carencias están muy similares a las del promedio estatal; destaca que la población de 15 años o más sin primaria completa asciende al 27.39 por ciento, y que el 41.88 por ciento de la población no gana ni dos salarios mínimos.

Figura 5. Índice de marginación por municipio.
 Jalisco, 2015



FUENTE: IIEG, Instituto de Información Estadística y Geográfica del Estado de Jalisco con base en estimaciones del CONAPO, 2015

A nivel localidad, se tiene que mayoría de las principales localidades del municipio tienen grado de marginación medio a excepción de Encarnación de Díaz que tiene grado de marginación bajo. En particular se ve que la localidad que muestra el más alto porcentaje de población analfabeta es San Sebastián del Álamo (11.7%) y sin primaria completa El Tecuán con el 39.6 por ciento (ver tabla 8).

Tabla 8 Grado de marginación e indicadores sociodemográficos

Encarnación de Díaz, 2010							
Municipio / Localidad		Grado	% Población de 15 años o más analfabeta	% Población de 15 años o más sin primaria completa	% Población en localidades con menos de 5000 habitantes	% Población ocupada con ingreso de hasta 2 salarios mínimos	% Viviendas particulares habitadas que no disponen de refrigerador
Clave	Nombre						
	Jalisco	Bajo	3.6	14.9	17.5	29.4	
035	Encarnación de Díaz	Bajo	7.47	27.39	51.34	41.88	
0001	Encarnación de Díaz	Bajo	6.7	27.9			6.8
0017	Bajío de San José	Medio	8.3	36.4			7.8
0138	Mesón de los Sauces	Medio	6.2	39.1			9.1
0277	El Tecuán	Medio	10.4	39.6			14.9
0251	San Sebastián del Álamo	Medio	11.7	38.1			7.0

* Para el cálculo de los índices estatales, municipales y regional, estos indicadores corresponden a los porcentajes de ocupantes en viviendas.

FUENTE: IIEG, Instituto de Información Estadística y Geográfica del Estado de Jalisco, con base en CONAPO, Índices de marginación por entidad federativa, municipal y a nivel localidad, 2010.

Nota: El dato del Estado y del Municipio es de 2015

En lo que respecta a las carencias en la vivienda, destaca Mesón de los Sauces con el más alto porcentaje en los indicadores de viviendas sin agua entubada y con el problema de no contar con energía eléctrica, 2.9 y 1.8 por ciento respectivamente; sin excusado destaca de nueva cuenta El Tecuán con el 3.2 por ciento, en lo que se refiere a equipamiento en la vivienda, en viviendas sin refrigerador muestra el 14.9 por ciento, seguido de Mesón de los Sauces con el 9.1 por ciento (ver tabla 9).

Tabla 9 Grado de marginación e indicadores sociodemográficos

Encarnación de Díaz, 2010							
Municipio / Localidad		Grado	% Viviendas particulares habitadas sin excusado*	% Viviendas particulares habitadas sin energía eléctrica*	% Viviendas particulares habitadas sin disponibilidad de agua entubada*	**Promedio de ocupantes por cuarto en viviendas particulares habitadas	% Viviendas particulares habitadas con piso de tierra
Clave	Nombre						
	Jalisco	Bajo	0.86	0.3	1.8	22.1	1.6
035	Encarnación de Díaz	Bajo	2.1	0.5	1.4	26.4	0.5
0001	Encarnación de Díaz	Bajo	0.8	0.6	0.3	1.0	1.1
0017	Bajío de San José	Medio	1.7	0.8	0.5	1.1	1.6
0138	Mesón de los Sauces	Medio	1.8	1.8	2.9	1.0	1.8
0277	El Tecuán	Medio	3.2	1.7	0.9	1.1	3.6
0251	San Sebastián del Álamo	Medio	1.7	0.7	0.0	1.1	1.5

* Para el cálculo de los índices estatales, municipales y regionales, estos indicadores corresponden a los porcentajes de ocupantes en viviendas.

** Para el dato estatal y municipal se considera el porcentaje de viviendas con algún nivel de hacinamiento.

FUENTE: IIEG, Instituto de Información Estadística y Geográfica del Estado de Jalisco, con base en CONAPO, Índices de marginación por entidad federativa, municipal y a nivel localidad, 2010.

Nota: El dato del Estado y del Municipio es de 2015

Índices sociodemográficos

A manera de recapitulación, el municipio de Encarnación de Díaz en 2015 ocupaba a nivel estatal el lugar 59 en el índice de marginación con un grado bajo, en pobreza multidimensional se localiza en el lugar 55, con el 44.9 por ciento de su población en pobreza moderada y 3.5 por ciento en pobreza extrema; y en cuanto al índice de intensidad migratoria el municipio tiene un grado alto y ocupa el lugar 26 entre todos los municipios del estado (ver tabla 10).

Tabla 10 Población total, grado de Marginación e Intensidad Migratoria y situación de pobreza

Jalisco, 2015									
Clave	Municipio	Población	Marginación		Pobreza Multidimensional			Intensidad Migratoria 2010	
			Grado	Lugar	Moderada	Extrema	Lugar	Grado	Lugar
14	Jalisco	7,844,830	Bajo	27	30.0	1.8	5	Alto	13
035	Encarnación de Díaz	53,555	Bajo	59	44.9	3.5	55	Alto	26
053	Lagos de Moreno	164,981	Bajo	77	33.7	3.1	101	Alto	65
064	Ojuelos de Jalisco	32,357	Bajo	30	45.8	5.8	39	Muy alto	7
072	San Diego de Alejandría	7,349	Bajo	55	49.1	5.6	30	Muy alto	8
073	San Juan de los Lagos	69,725	Muy bajo	96	42.8	3.4	66	Medio	83
091	Teocaltiche	41,278	Bajo	53	44.2	4.5	53	Muy alto	5
109	Unión de San Antonio	17,915	Bajo	38	33.2	3.3	104	Muy alto	15
116	Villa Hidalgo	20,257	Muy bajo	97	48.8	4.0	36	Muy alto	9

FUENTE: IIEG, Instituto de Información Estadística y Geográfica del Estado de Jalisco con base en estimaciones del CONEVAL y CONAPO.

*El dato de Jalisco en Pobreza Multidimensional corresponde a 2016.



IIEG
Instituto de Información
Estadística y Geográfica
de Jalisco

ECONOMÍA

**ENCARNACIÓN DE DÍAZ
DIAGNÓSTICO DEL MUNICIPIO
DICIEMBRE 2019**

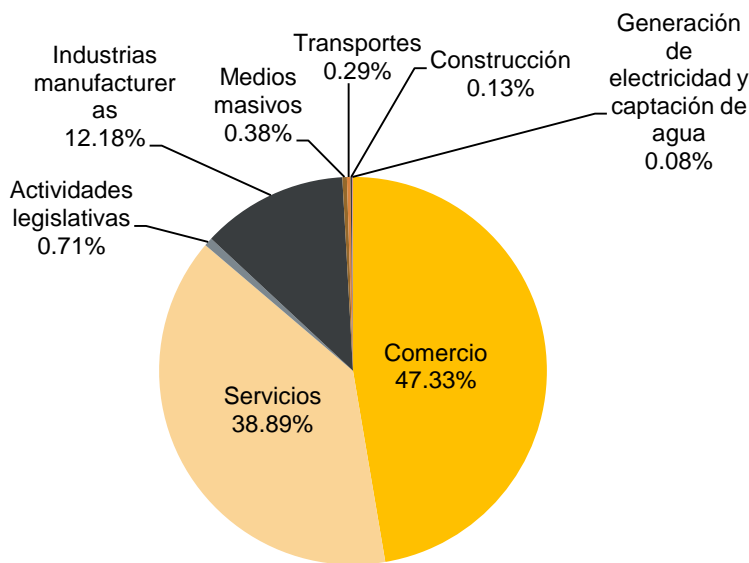


Jalisco
GOBIERNO DEL ESTADO

Número de empresas

Conforme a la información del Directorio Estadístico Nacional de Unidades Económicas (DENUE) de INEGI, el municipio de Encarnación de Díaz cuenta con 2,381 unidades económicas al mes de noviembre 2019 y su distribución por sectores revela un predominio de unidades económicas dedicadas al comercio, siendo estas el 47.33% del total de las empresas en el municipio. Ocupa la posición 23 del total de empresas establecidas en el estado y el lugar número 3 en el ranking regional.

Figura 6. Distribución de las unidades económicas Encarnación de Díaz, 2019/Noviembre



Posición en el ranking		
Municipio	Estatal	Regional
Encarnación de Díaz	23	3

Tabla 11 Composición de las Empresas Encarnación de Díaz, noviembre 2019. (Unidades económicas).								
Sector	Total de Unidades Económicas	0 a 5 personas	6 a 10 personas	11 a 30 personas	31 a 50 personas	51 a 100 personas	101 a 250 personas	Más de 250 personas
Comercio	1,127	1,050	51	22	1	3		
Servicios	926	815	67	35	3	4	1	1
Industrias manufactureras	290	225	37	24	3	1		
Actividades legislativas	17	8	2	5		1		1
Medios masivos	9	4	4	1				
Transportes	7	2	3	2				
Construcción	3	2		1				
Generación de electricidad y captación de agua	2		1		1			
Total general	2,381	2,106	165	90	8	9	1	2

FUENTE: IIEG, Instituto de Información Estadística y Geográfica del Estado de Jalisco; con información de INEGI, DENUE.

Valor agregado censal bruto

El valor agregado censal bruto se define como: “*el valor de la producción que se añade durante el proceso de trabajo por la actividad creadora y de transformación del personal ocupado, el capital y la organización (factores de la producción), ejercida sobre los materiales que se consumen en la realización de la actividad económica.*” En resumen, esta variable se refiere al valor de la producción que añade la actividad económica en su proceso productivo.

Los censos económicos 2014 registraron que en el municipio de Encarnación de Díaz los tres subsectores más importantes en la generación de valor agregado censal bruto fueron la *Industria alimentaria*; las *Instituciones de intermediación crediticia y financiera no bursátil*; y el *Comercio al por mayor de abarrotes, alimentos, bebidas, hielo y tabaco*, que generaron en conjunto el 38.7% del total del valor agregado censal bruto registrado en 2014 en el municipio.

El subsector de las *Instituciones de intermediación crediticia y financiera no bursátil*, que concentró el 10.6% del valor agregado censal bruto en 2014, registró el mayor crecimiento real pasando de 1 millón 096 mil pesos en 2009 a 54 millones 887 mil pesos en 2014.

Tabla 12 Subsectores con mayor valor agregado censal bruto (VACB)				
Encarnación de Díaz, 2009 y 2014. (Miles de pesos a precios de 2013).				
Subsector	2009	2014	% Part 2014	Var % 2009-2014
311 Industria alimentaria	48,770	98,867	19.1%	102.7%
522 Instituciones de intermediación crediticia y financiera no bursátil	1,096	54,887	10.6%	4909.1%
431 Comercio al por mayor de abarrotes, alimentos, bebidas, hielo y tabaco	90,155	46,320	9.0%	-48.6%
461 Comercio al por menor de abarrotes, alimentos, bebidas, hielo y tabaco	36,851	41,940	8.1%	13.8%
315 Fabricación de prendas de vestir	27,376	24,535	4.8%	-10.4%
722 Servicios de preparación de alimentos y bebidas	17,978	24,320	4.7%	35.3%
466 Comercio al por menor de enseres domésticos, computadoras, artículos para la decoración de interiores y artículos usados	11,091	18,437	3.6%	66.2%
434 Comercio al por mayor de materias primas agropecuarias y forestales, para la industria, y materiales de desecho	6,103	17,080	3.3%	179.9%
467 Comercio al por menor de artículos de ferretería, tlapalería y vidrios	5,117	15,801	3.1%	208.8%
464 Comercio al por menor de artículos para el cuidado de la salud	8,375	15,655	3.0%	86.9%
811 Servicios de reparación y mantenimiento	9,678	13,431	2.6%	38.8%
Otros	134,155	145,218	28.1%	8.2%
Total	396,745	516,491	100.0%	30.2%

FUENTE: IIEG, Instituto de Información Estadística y Geográfica del Estado de Jalisco; con base a datos proporcionados por el INEGI.

Empleo

Trabajadores asegurados en el IMSS *Por grupo económico*

Para diciembre de 2019 el IMSS reportó un total de 3,248 trabajadores asegurados, lo que representó para el municipio de Encarnación de Díaz un incremento de 338 trabajadores en comparación con el mes de diciembre de 2018, debido al aumento del registro de empleo formal en algunos de sus grupos económicos, principalmente en *Elaboración de alimentos*.

En función de los registros del IMSS el grupo económico que más empleos presentó dentro del municipio de Encarnación de Díaz es precisamente la *Elaboración de alimentos*, ya que en diciembre de 2019 registró un total de 522 trabajadores concentrando el 16.07% del total de asegurados en el municipio.

El segundo grupo económico con más trabajadores asegurados fue la *Ganadería*, que para diciembre de 2019 registró 458 trabajadores asegurados que representan el 14.10% del total de trabajadores asegurados a dicha fecha.

Tabla 13 Trabajadores asegurados									
Encarnación de Díaz, Jalisco 2012-2019									
Grupo económico	2012	2013	2014	2015	2016	2017	2018	2019	% part 2019
Elaboración de alimentos.	326	361	377	430	442	477	487	522	16.07%
Ganadería.	281	276	285	329	367	397	398	458	14.10%
Confección de prendas de vestir, otros artículos base textiles y materiales diversos, excepto calzado.	230	217	221	209	214	215	224	221	6.80%
Construcción de edificaciones y obras de ingeniería civil.	77	78	149	148	201	228	256	200	6.16%
Compraventa en tiendas de autoservicios y departamentos especializados.	139	131	140	137	140	169	194	191	5.88%
Servicios recreativos y de esparcimiento.	40	40	38	40	43	40	38	186	5.73%
Compraventa de materias primas, materiales y auxiliares.	98	86	85	65	137	139	157	180	5.54%
Servicios personales para el hogar y diversos.	43	43	48	48	51	56	55	112	3.45%
Servicios de enseñanza, investigación científica y difusión cultural.	80	77	92	97	97	97	100	105	3.23%
Servicios colaterales a Instituciones financieras y de seguros.	84	76	125	126	149	173	63	96	2.96%
Compraventa de gases, combustibles y lubricantes.	186	96	82	89	71	82	88	87	2.68%
Compraventa de prendas de vestir y artículos de uso personal.	76	59	67	66	84	90	90	85	2.62%
Otros	467	587	586	640	609	797	760	805	24.78%
Total	2,127	2,127	2,295	2,424	2,605	2,960	2,910	3,248	100.00%

FUENTE: IIEG, Instituto de Información Estadística y Geográfica del Estado de Jalisco; con base a datos proporcionados por el IMSS

Trabajadores asegurados en el IMSS *Región Altos Norte*

En diciembre de 2019, Encarnación de Díaz se presenta como el tercer municipio, dentro de la región Altos Norte, con mayor número de trabajadores concentrando el 5.92% del total.

De diciembre de 2012 a diciembre de 2019 el municipio de Encarnación de Díaz registró un importante incremento en el número de trabajadores asegurados en la región Altos Norte, pasando de 2,127 asegurados en 2012 a 3,248 asegurados en 2019, un aumento de 1,121 trabajadores durante el total del periodo.

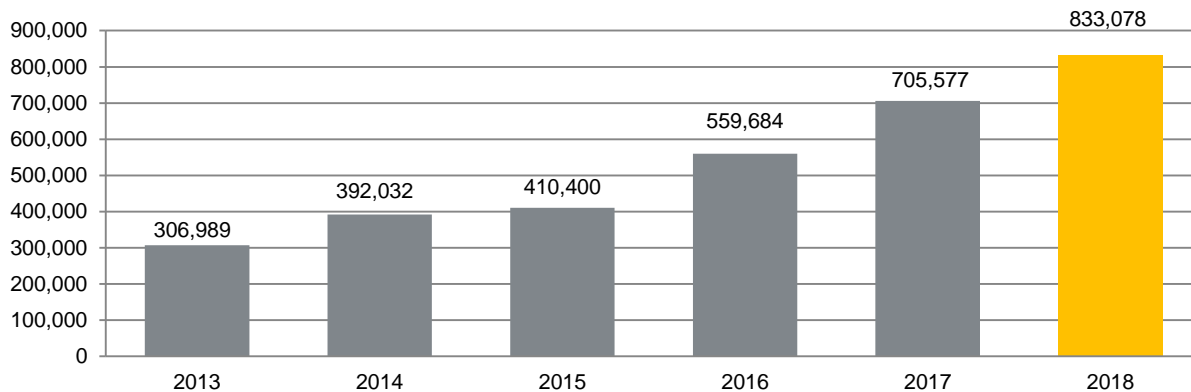
Tabla 14 Trabajadores asegurados									
Región Altos Norte, Jalisco 2012-2019									
Municipio	2012	2013	2014	2015	2016	2017	2018	2019	% part.2019
Encarnación de Díaz	2,127	2,127	2,295	2,424	2,605	2,960	2,910	3,248	5.92%
Lagos de Moreno	23,202	24,267	24,949	26,145	27,342	30,921	31,737	33,781	61.56%
Ojuelos de Jalisco	477	330	537	396	384	430	489	417	0.76%
San Diego de Alejandría	258	198	208	226	263	250	215	76	0.14%
San Juan de los Lagos	8,081	9,182	9,537	10,427	11,149	11,893	12,725	13,588	24.76%
Teocaltiche	1,150	1,130	1,160	1,188	1,250	1,474	1,861	1,745	3.18%
Unión de San Antonio	805	840	1,076	1,207	1,171	1,302	1,296	1,262	2.30%
Villa Hidalgo	480	500	595	634	690	748	722	755	1.38%
Total región Altos Norte	36,580	38,574	40,357	42,647	44,854	49,978	51,955	54,872	100.00%

FUENTE: IIEG, Instituto de Información Estadística y Geográfica del Estado de Jalisco; con base a datos proporcionados por el IMSS

Agricultura y ganadería en Encarnación de Díaz

El valor de la producción agrícola en Encarnación de Díaz ha presentado diversas fluctuaciones durante el periodo 2013–2018, habiendo registrado su nivel más alto en 2018. El valor de la producción agrícola de Encarnación de Díaz en 2018 representa el 1.2% del total de producción agrícola estatal.

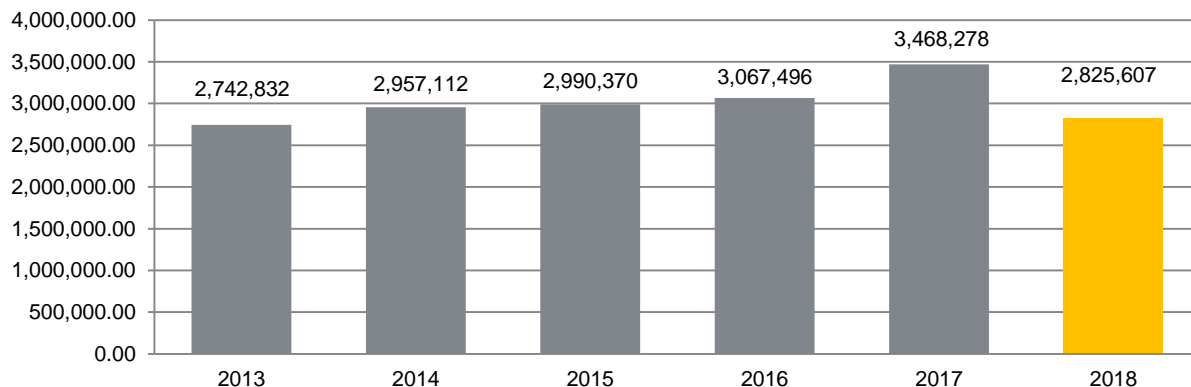
**Figura 7. Valor de la producción agrícola
Encarnación de Díaz 2013 - 2018 (Miles de pesos)**



FUENTE: IIEG, Instituto de Información Estadística y Geográfica del Estado de Jalisco; información de SIAP / SAGARPA - OEIDRUS.

La producción ganadera en Encarnación de Díaz ha presentado diversas fluctuaciones durante el periodo 2013-2018, siendo el ejercicio de 2017 el año en el que se ha registrado el mayor crecimiento en el valor de la producción ganadera en el municipio. En 2017, la producción ganadera de Encarnación de Díaz representó el 4.2% del total de la producción ganadera estatal, mientras que en 2018 fue de 3.2%.

**Figura 8. Valor de la producción ganadera
Encarnación de Díaz 2013 - 2018 (Miles de pesos)**



FUENTE: IIEG, Instituto de Información Estadística y Geográfica del Estado de Jalisco; información de SIAP / SAGARPA - OEIDRUS.



IIEG
Instituto de Información
Estadística y Geográfica
de Jalisco

MEDIO AMBIENTE

ENCARNACIÓN DE DÍAZ
DIAGNÓSTICO DEL MUNICIPIO
DICIEMBRE 2019



Jalisco
GOBIERNO DEL ESTADO

Índice municipal de medio ambiente

Tabla 15 Municipios de la región Altos Norte de acuerdo al índice municipal de medio ambiente.			
Encarnación de Díaz, Jalisco			
Nombre	Índice Municipal Medio Ambiente	Posición estatal	Categoría
Ojuelos de Jalisco	52.74	78	Medio
Lagos de Moreno	46.34	96	Bajo
Villa Hidalgo	45.97	99	Bajo
Encarnación de Díaz	45.96	100	Bajo
San Juan de los Lagos	42.94	109	Muy Bajo
San Diego de Alejandría	42.78	111	Muy Bajo
Unión de San Antonio	42.48	113	Muy Bajo
Teocaltiche	41.29	116	Muy Bajo

FUENTE: IIEG, Instituto de Información Estadística y Geográfica del Estado de Jalisco con información de SEMADES, 2000, 2010; SEMARNAT, 2000; CONAGUA, 2010; CONABIO, 2010; INEGI, 1982, 2005,2007; CONAFOR, 2007; CEA, 2007; CCA, 2010.

Considerando el índice de medio ambiente, que contempla aspectos como generación de residuos sólidos, deforestación, explotación de acuíferos, cobertura forestal, áreas naturales protegidas, entre otros, Encarnación de Díaz se ubica en el lugar 100 a nivel estatal, lo cual indica un desarrollo *Bajo* del medio ambiente en comparación al resto de los municipios de la entidad, y la séptima posición en la región Altos Norte.

En el Índice Municipal de Medio Ambiente, 2013, destaca que el 99.5% del territorio de Encarnación de Díaz se ubica en un acuífero sobreexplotado, sobre el cual se registra un total de 12,288 viviendas particulares habitadas, de las cuales 95.61% tienen disponibilidad de agua dentro de la casa o el terreno y 95.27% cuentan con drenaje conectado a la red pública, fosa séptica u otros.

El Municipio tiene una cobertura de 7.6% de bosques, 0.4% de selvas y 52.6% destinada a la agricultura. En los últimos 25 años el municipio ha recuperado 1.92 km² de superficie con vegetación natural y presenta 0.83% de la superficie con riesgo de erosión. En el ordenamiento ecológico territorial, el 2.23% de su territorio está bajo políticas ambientales de conservación.

En términos de residuos sólidos urbanos, el municipio participa con el 0.42% del total estatal, equivalente a 31.866 toneladas generadas por día.



IIEG
Instituto de Información
Estadística y Geográfica
de Jalisco

GOBIERNO Y SEGURIDAD

ENCARNACIÓN DE DÍAZ
DIAGNÓSTICO DEL MUNICIPIO
DICIEMBRE 2019



Jalisco
GOBIERNO DEL ESTADO

Instituciones educativas

De acuerdo a los datos de escuelas proporcionados por el Sistema de Información y Gestión Educativa, durante el ciclo escolar 2017-2018, la región Altos norte del estado de Jalisco, compuesta por 8 municipios, contó con 1,213 escuelas en 1,177 planteles.

El municipio de Encarnación De Díaz tuvo 179 escuelas en 174 planteles.

Las escuelas en Encarnación De Díaz operaron principalmente en el turno matutino (86%), seguido por el turno vespertino (11.7%), nocturno (1.1%), discontinuo (0.6%) y por último continuo (0.6%). Ver tabla 16.

Tabla 16. Datos generales de las Instituciones educativas en Encarnación De Díaz							
Ciclo escolar 2017-2018							
Municipio	Escuelas		Turno				
	Escuela	Planteles	Vespertino	Matutino	Discontinuo	Continuo	Nocturno
Encarnación De Díaz	179	174	21 11.7%	154 86.0%	1 0.6%	1 0.6%	2 1.1%

Fuente: Elaborado por el IIEG con base en registros del Sistema de Información y Gestión Educativa.

El nivel educativo que se impartió en las escuelas del municipio fue principalmente de primaria (40.8%), seguido de preescolar (36.3%), secundaria (16.2%), media superior (4.5%), inicial (0.6%), CAM (0.6%), superior (0.6%) y por último formación para el trabajo (0.6%). Ver tabla 17.

Tabla 17. Escuelas por nivel educativo en el municipio de Encarnación De Díaz								
Ciclo escolar 2017-2018								
	Nivel Educativo							
	Primaria	Preescolar	Secundaria	Media superior	Inicial	CAM*	Superior	Formación para el trabajo
Escuelas	73	65	29	8	1	1	1	1
% Participación	40.8%	36.3%	16.2%	4.5%	0.6%	0.6%	0.6%	0.6%

Fuente: Elaborado por el IIEG con base en registros del Sistema de Información y Gestión Educativa.

* Centros de Atención Múltiple.

Los servicios educativos que se tuvieron en las escuelas de Encarnación De Díaz fueron: general (55.9%), seguido de comunitario (27.9%), telesecundaria (7.8%), tecnológico (2.8%), bachillerato general (1.7%), técnica (1.7%), CAM (0.6%), inicial no escolarizada (0.6%), licenciatura y posgrado (0.6%) y por último formación para el trabajo (0.6%). Ver tabla 18.

Tabla 18. Servicios educativos en Encarnación De Díaz por número de escuelas

Ciclo escolar 2017-2018		
Servicio Educativo	Escuelas	% de participación
General	100	55.9%
Comunitario	50	27.9%
Indígena	0	0.0%
Telesecundaria	14	7.8%
Bachillerato general	3	1.7%
Tecnológico	5	2.6%
Técnica	3	1.7%
Inicial indígena	0	0.0%
CAM*	1	0.6%
Inicial no escolarizada	1	0.6%
Licenciatura y posgrado	1	0.6%
Formación para el trabajo	1	0.6%
Otro	0	0.0%

Fuente: Elaborado por el IIEG con base en registros del Sistema de Información y Gestión Educativa.
* Centros de Atención Múltiple.

La matrícula de alumnos registrados en el ciclo escolar 2017-2018 en el municipio de Encarnación De Díaz fue de 13,759, de los cuales el 50% fueron hombres y el 50% mujeres.

La cantidad de docentes en el registro fue de 562 profesores y hubo un promedio de 24 alumnos por profesor. Ver tabla 19.

Tabla 19. Alumnos y docentes en Encarnación De Díaz

Ciclo escolar 2017-2018					
Municipio	Alumnos			Docentes	Alumnos por Profesor
	Hombres	Mujeres	Total	Total	Total
Encarnación De Díaz	6,882	6,877	13,759	562	24

Fuente: Elaborado por el IIEG con base en registros del Sistema de Información y Gestión Educativa.

Desarrollo institucional

El Índice de Desarrollo Municipal (IDM) mide el progreso de un municipio en cuatro dimensiones del desarrollo: social, económica, ambiental e institucional, con la finalidad de presentar una evaluación integral de la situación de cada uno de éstos. El IDM parte de tres premisas vinculadas con el concepto de desarrollo humano, según el cual, el principal objetivo es beneficiar a las personas; las actividades de los gobiernos afectan el nivel de desarrollo de sus comunidades y que el desarrollo sostenible posibilita el bienestar de los individuos a largo plazo (ver detalles en https://iieg.gob.mx/ns/wp-content/uploads/2020/08/Metodologia_IDM.pdf).

En los tres apartados anteriores ya se ha hecho referencia al desarrollo social, económico y del medio ambiente; finalmente en esta sección se aborda el componente institucional (Índice de Desarrollo Municipal Institucional; IDM-I), que mide el desempeño de las instituciones gubernamentales de un municipio a través de cinco rubros que contemplan el esfuerzo tributario, la transparencia, la participación electoral, el número de empleados municipales per cápita y la seguridad.

En la construcción del IDM se decidió incluir cinco variables para medir el desarrollo institucional de los municipios de Jalisco, tal y como se muestra en las dos tablas siguientes, por medio del porcentaje de participación ciudadana en elecciones; la evaluación del cumplimiento de la publicación de información fundamental y de la obligación de la atención a las solicitudes de información; la tasa de empleados municipales por cada mil habitantes; el porcentaje de ingresos propios por municipio y el número de delitos del fuero común por cada mil habitantes.

Tabla 20. Desarrollo institucional de los municipios en el contexto estatal con base en cinco indicadores

Encarnación de Díaz, Región Altos Norte (Parte I)							
Clave	Municipio	Porcentaje de participación ciudadana en elecciones 2018		Evaluación del cumplimiento de la publicación de información fundamental 2016		Empleados municipales por cada 1,000 habitantes 2018	
		Valor municipal	Lugar estatal	Valor municipal	Lugar estatal	Valor municipal	Lugar estatal
035	Encarnación de Díaz	58.68	95	12.50	46	10.67	33
053	Lagos de Moreno	58.67	96	43.75	12	8.41	19
064	Ojuelos de Jalisco	65.85	54	0.00	96	11.23	38
072	San Diego de Alejandría	69.03	32	12.50	46	13.39	54
073	San Juan de los Lagos	57.63	100	18.75	35	8.69	20
091	Teocaltiche	52.64	121	25.00	26	15.41	67
109	Unión de San Antonio	68.99	33	0.00	96	18.05	84
116	Villa Hidalgo	57.76	99	12.50	46	17.25	79

FUENTE: Elaborado por el IIEG con base en el padrón electoral del INE, Cómputos Distritales 2018 de las Elecciones Federales del INE, la Estadística de Finanzas Públicas Estatales y Municipales (EPIPEM) 2018, Base de Delitos del Fuero Común del Secretariado Ejecutivo del Sistema Nacional de Seguridad Pública, Encuesta Intercensal 2015 del INEGI, Censo Nacional de Gobiernos Municipales y Delegacionales (CNGMD) 2019 y las evaluaciones del ITEI de 2016 (ver detalles y notas en IDM 2012 https://iieg.gob.mx/ns/wp-content/uploads/2020/08/Metodologia_IDM.pdf).

En el caso de Encarnación de Díaz, en 2018 registró una participación electoral del 58.68%, que lo coloca en el lugar 95 de los 125 municipios. Lo que significa que tiene una baja participación electoral en comparación con otras municipalidades del estado. Por otra parte, en 2016 con una calificación de 12.5% en materia de cumplimiento en las obligaciones de transparencia, el municipio se colocó en el lugar 46, lo que muestra el grado de compromiso de una administración en publicar y mantener actualizada la información, en particular, la correspondiente a los rubros financieros y regulatorios; así como la mejora en su accesibilidad y un adecuado manejo y protección de la información confidencial. Esto en el marco del cumplimiento del derecho de acceso a la información pública.

En lo que respecta a los empleados que laboran en las administraciones públicas, es importante destacar que en 2018 Encarnación de Díaz tenía una tasa de 10.67 empleados municipales por cada mil habitantes, por lo que ocupó el sitio 33 a nivel estatal en este rubro. Esto en el sentido de que entre menor sea el valor de este indicador mejor, porque implica una lógica de austeridad donde con menos empleados municipales se logra prestar los servicios municipales a la población.

Asimismo, en el ámbito de las finanzas municipales, para 2018 el 53.02% de los ingresos de Encarnación de Díaz se consideran propios; esto significa que fueron generados mediante sus propias estrategias de recaudación, lo que posiciona al municipio en el lugar 38 en el ordenamiento de este indicador respecto a los demás municipios del estado. Mientras que en la cuestión de seguridad, en 2019 el municipio registró una tasa de 5.83 delitos por cada cien mil habitantes, que se traduce en el lugar 48 en el contexto estatal, siendo el lugar uno, el municipio más seguro en función de esta tasa.

Considerando los cinco indicadores, Encarnación de Díaz obtiene un desarrollo institucional medio con un IDM-I de 48.79, que lo coloca en el sitio 68 del ordenamiento estatal. Donde el primer lugar lo tiene Poncitlán y el último, San Martín de Bolaños.

Tabla 21. Desarrollo institucional de los municipios en el contexto estatal con base en cinco indicadores

Encarnación de Díaz, Región Altos Norte (Parte II)								
Clave	Municipio	Porcentaje de ingresos propios		Delitos del fuero común por cada 100,000 habitantes 2019		IDM-Institucional		
		Valor municipal	Lugar estatal	Valor municipal	Lugar estatal	Índice	Grado	Lugar estatal
035	Encarnación de Díaz	53.02	38	5.83	48	48.79	Medio	68
053	Lagos de Moreno	55.19	31	13.71	113	50.01	Medio	49
064	Ojuelos de Jalisco	55.57	28	7.02	67	47.84	Bajo	77
072	San Diego de Alejandría	40.93	93	4.20	30	48.78	Medio	69
073	San Juan de los Lagos	53.92	37	7.06	68	48.90	Medio	65
091	Teocaltiche	49.77	59	3.93	27	51.31	Alto	35
109	Unión de San Antonio	76.24 ^a	1	4.52	34	57.85	Muy Alto	5
116	Villa Hidalgo	45.37	75	2.83	13	49.57	Medio	58

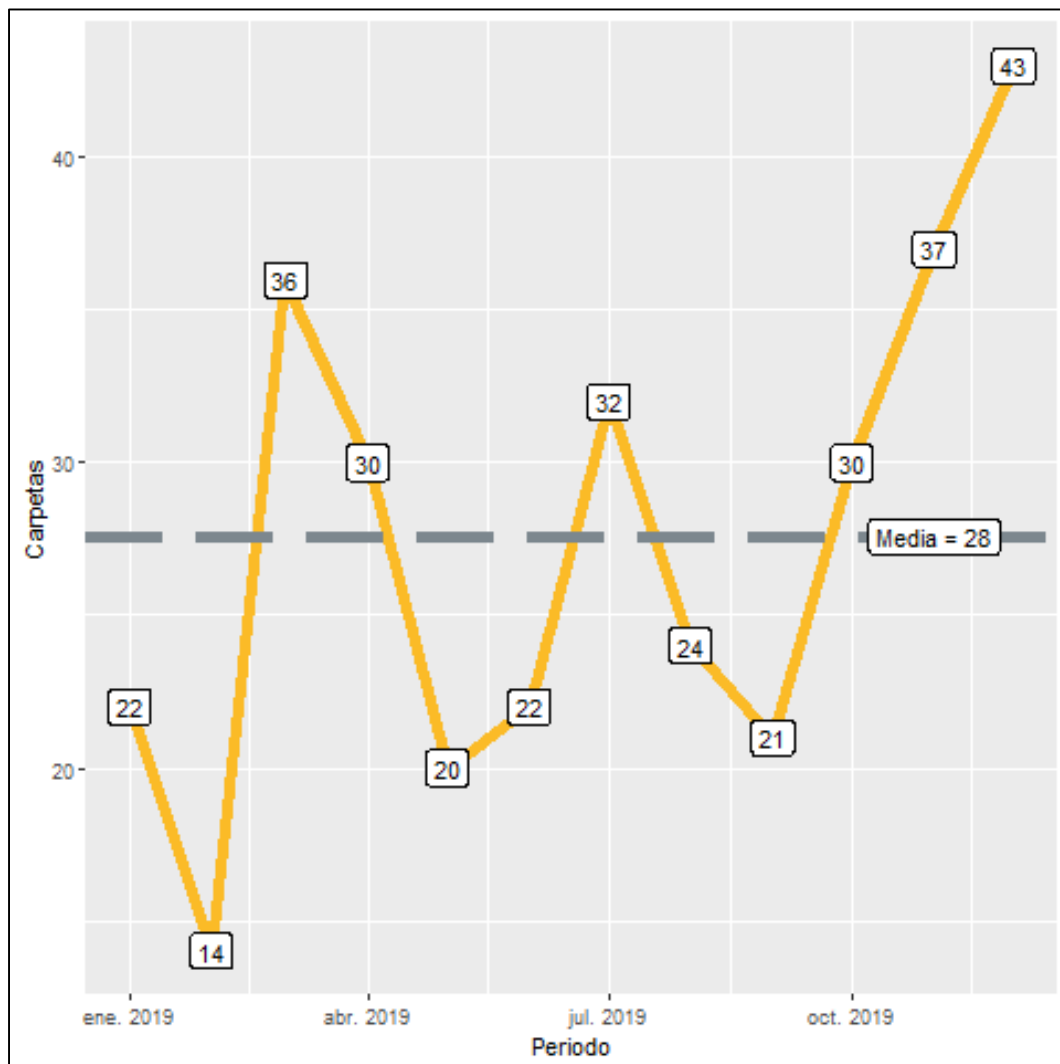
FUENTE: Elaborado por el IIEG con base en el padrón electoral del INE, Cómputos Distritales 2018 de las Elecciones Federales del INE, la Estadística de Finanzas Públicas Estatales y Municipales (EFIPEM) 2018, Base de Delitos del Fuero Común del Secretariado Ejecutivo del Sistema Nacional de Seguridad Pública, Encuesta Intercensal 2015 del INEGI, Censo Nacional de Gobiernos Municipales y Delegacionales (CNGMD) 2019 y las evaluaciones del ITEI de 2016(ver detalles y notas en IDM 2012 https://iieg.gob.mx/ns/wp-content/uploads/2020/08/Metodologia_IDM.pdf).

^a Datos corresponden al 2017.

Incidencia delictiva

Durante el 2019, se abrieron un total de 331 carpetas de investigación, de las cuales 144 se abrieron en el primer semestre, mientras que en los siguientes seis meses fueron 187. Diciembre es el mes con más casos con 43 indagaciones. Febrero es el mes con la menor cantidad de carpetas abiertas con 14. El promedio de carpetas abiertas por mes en el municipio es de 28.

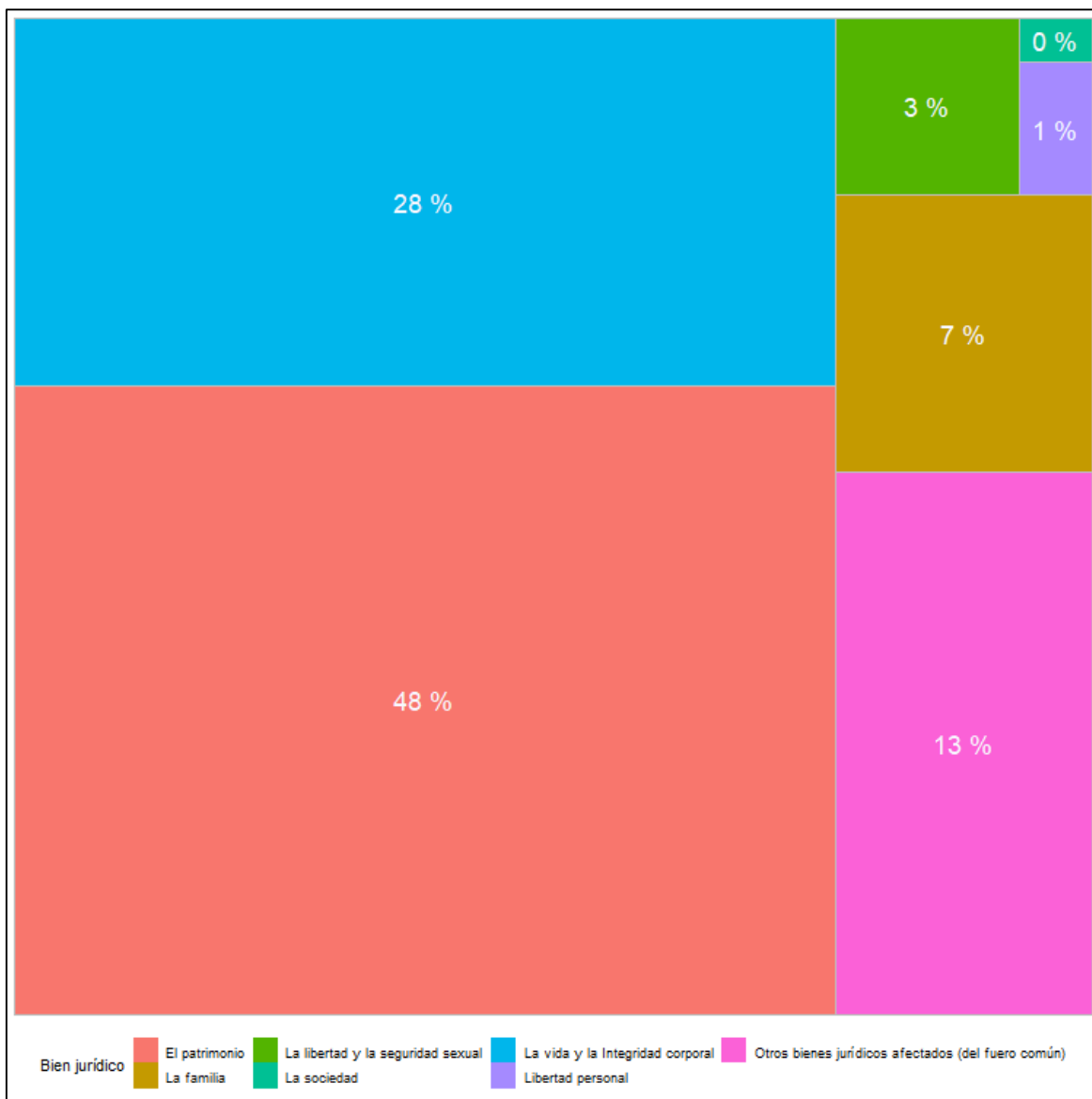
Figura 9. Cantidad de carpetas de investigación por mes, Encarnación de Díaz 2019



Fuente: Elaborado por el IIEG con datos del Secretariado Ejecutivo del Sistema Nacional de Seguridad Pública

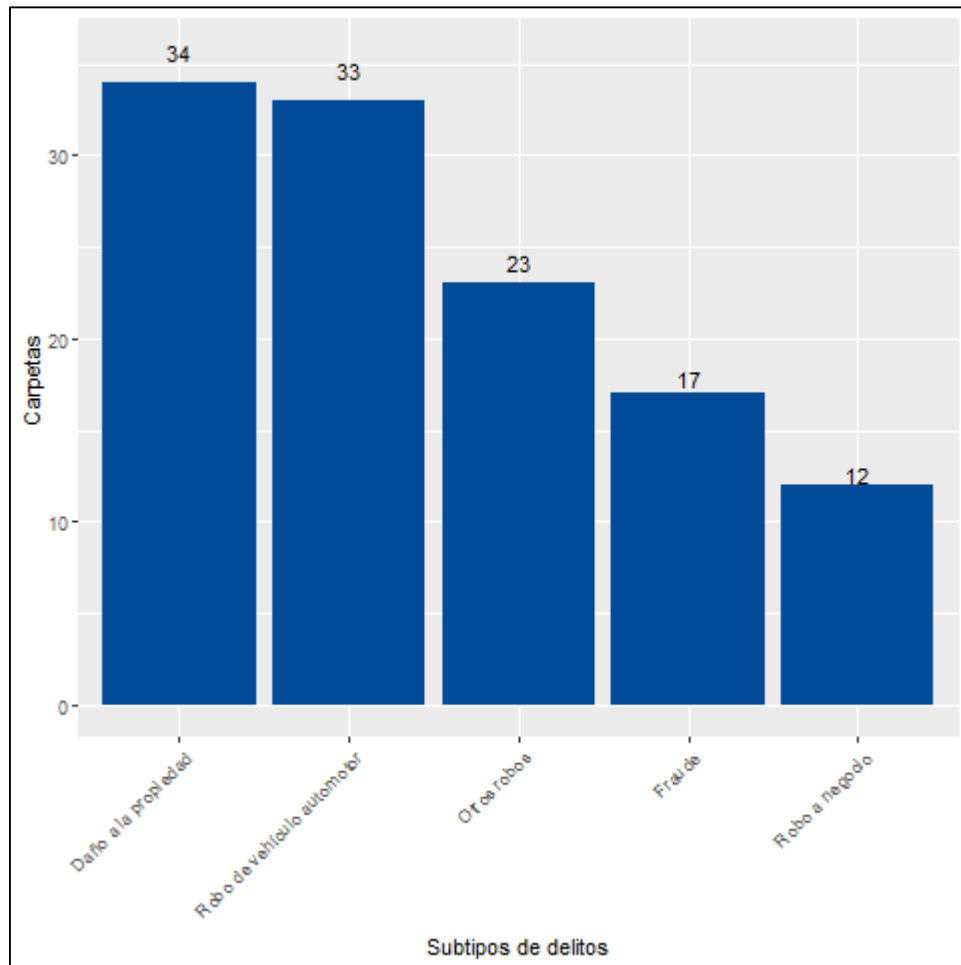
En Encarnación de Díaz durante el 2019, el 48% de los delitos afectaron al bien jurídico de el patrimonio seguido de la vida y la integridad corporal con 28% y el tercer bien jurídico con mayor afectación fue la familia con 7%. (Figura 10). Con relación al bien jurídico de el patrimonio que fue el más afectado en 2019 en el municipio, daño a la propiedad fue el subtipo de delito que abrió más carpetas con 34; en segundo puesto, robo de vehículo automotor con 33 seguido de otros robos con 23 casos. (Figura 11).

Figura 10. Distribución porcentual de los bienes jurídicos afectados, Encarnación de Díaz 2019



Fuente: Elaborado por el IIEG con datos del Secretariado Ejecutivo del Sistema Nacional de Seguridad Pública

Figura 11. Cantidad de carpetas por los 5 subtipos de delitos que afectaron más a el patrimonio, Encarnación de Díaz 2019



Fuente: Elaborado por el IIEG con datos del Secretariado Ejecutivo del Sistema Nacional de Seguridad Pública

Directorio municipal



Presidente Municipal Encarnación de Díaz

Felipe de Jesús Romo Cuellar

presidenciaencarnacion2015-2018@hotmail.com

Domicilio

Palacio Municipal S/N

C.P. 47270 Encarnación de Díaz, Jalisco

Teléfonos

(475) 953 2163 Fax / 953 2391 / 953 20 01

Síndico (a)

Iván de Jesús Romo Chávez

Regidores (as)

Mónica del Carmen Vázquez Huerta

Ma. del Rayo Macías Díaz

Benjamín López Atilano

Jessica Esther Servín de la Mora Iñiguez

Edgar Nathanael Sánchez Fuentes

Carmen Martin Beltrán

Braulio Hernández Vázquez

Erika del San Juan López Jiménez

Jesús Alberto Pérez Arias

Ana Alicia Tejeda Ramírez

Edwin Alejandro Pérez Montoya

Angélica Saucedo Bosquez

Partido Político

Coalición por México al Frente:

Movimiento Ciudadano (MC)

Partido Acción Nacional (PAN)

Partido de la Revolución Democrática (PRD)



contacto@iieg.gob.mx
www.iieg.gob.mx

Calzada de los Pirules 71 Col. Cd. Granja
C.P. 45010, Zapopan, Jalisco, Méx.
Teléfono: (33) 3777-1770



IIEG
Instituto de Información
Estadística y Geográfica
de Jalisco

