



**IIEG**  
Instituto de Información  
Estadística y Geográfica  
de Jalisco

# Encarnación de Díaz Diagnóstico del municipio

Agosto 2021



**Jalisco**  
GOBIERNO DEL ESTADO

# ENCARNACIÓN DE DÍAZ

## DIAGNÓSTICO DEL MUNICIPIO

---

Agosto 2021

---

<b>HISTORIA</b> .....	<b>3</b>
Toponimia	
Contexto histórico	
<b>GEOGRAFÍA Y MEDIO AMBIENTE</b> .....	<b>6</b>
Geografía	
Uso de suelo y vegetación	
Áreas naturales protegidas y humedales	
Diversidad ecosistémica	
Sequía	
Precipitación	
Recursos hídricos	
Infraestructura	
<b>DEMOGRAFÍA Y SOCIEDAD</b> .....	<b>25</b>
Aspectos demográficos	
Intensidad migratoria	
Pobreza multidimensional	
Marginación	
Índices sociodemográficos	
<b>ECONOMÍA</b> .....	<b>37</b>
Número de empresas	
Valor agregado censal bruto	
Empleo	
Agricultura y ganadería	
<b>GOBIERNO Y SEGURIDAD</b> .....	<b>43</b>
Desarrollo institucional	
Incidencia delictiva	
Directorio municipal	

[Consulta la información municipal en línea](#)



**IIEG**  
Instituto de Información  
Estadística y Geográfica  
de Jalisco

# Historia

Encarnación de Díaz  
Diagnóstico del municipio  
Agosto 2021



**Jalisco**  
GOBIERNO DEL ESTADO

## Toponimia

El 18 de agosto de 1760 se fundó en El Sauz la Villa de Nuestra Señora de la Encarnación de los Macías, a la cual, según el decreto número 557, publicado el 26 de febrero de 1879, dispuso lo siguiente: “[...] Se concede el título de ciudad a la Villa de la Encarnación, que en lo sucesivo se denominará Encarnación de Díaz [...]”.

**Figura 1. Encarnación de Díaz, Jalisco.**  
*Localización geográfica.*



**Fuente:** IIEG, Instituto de Información Estadística y Geográfica del Estado de Jalisco, “Mapa General del Estado de Jalisco, 2012”

## Contexto histórico

Encarnación de Díaz cuenta con un gran legado rico en historia y evolución. En sus orígenes el territorio se encontraba intensamente transitado por diversos pueblos chichimecas como los tecuexes, guachichiles, zacatecos y cazcanes quienes de una vida social de cazadores pasaron al nomadismo y luego a la forma aldeana. Dejaron vestigios de su civilización en la zona arqueológica ubicada en la meseta del Tule al suroeste del municipio.

La población fue fundada en 1759. En febrero de 1766 el Presidente de la Audiencia Real le concedió el Título de Villa llegando a ser paso del camino real México-Santa Fe.

De 1825 hasta 1843 perteneció al Segundo Cantón de Lagos, pasando posteriormente a depender del Undécimo Cantón de Teocaltiche. El 21 de marzo de 1872 se erigió en departamento la Villa de Encarnación y el 26 de febrero de 1879 por decreto se le otorgó el título de Ciudad y en adelante se llamó “de Díaz” en honor al general Porfirio Díaz. En 1917 se reconoce la existencia del municipio de Encarnación de Díaz.



**IIEG**  
Instituto de Información  
Estadística y Geográfica  
de Jalisco

# Geografía y Medio Ambiente

Encarnación de Díaz  
Diagnóstico del municipio  
Agosto 2021



**Jalisco**  
GOBIERNO DEL ESTADO

## Geografía

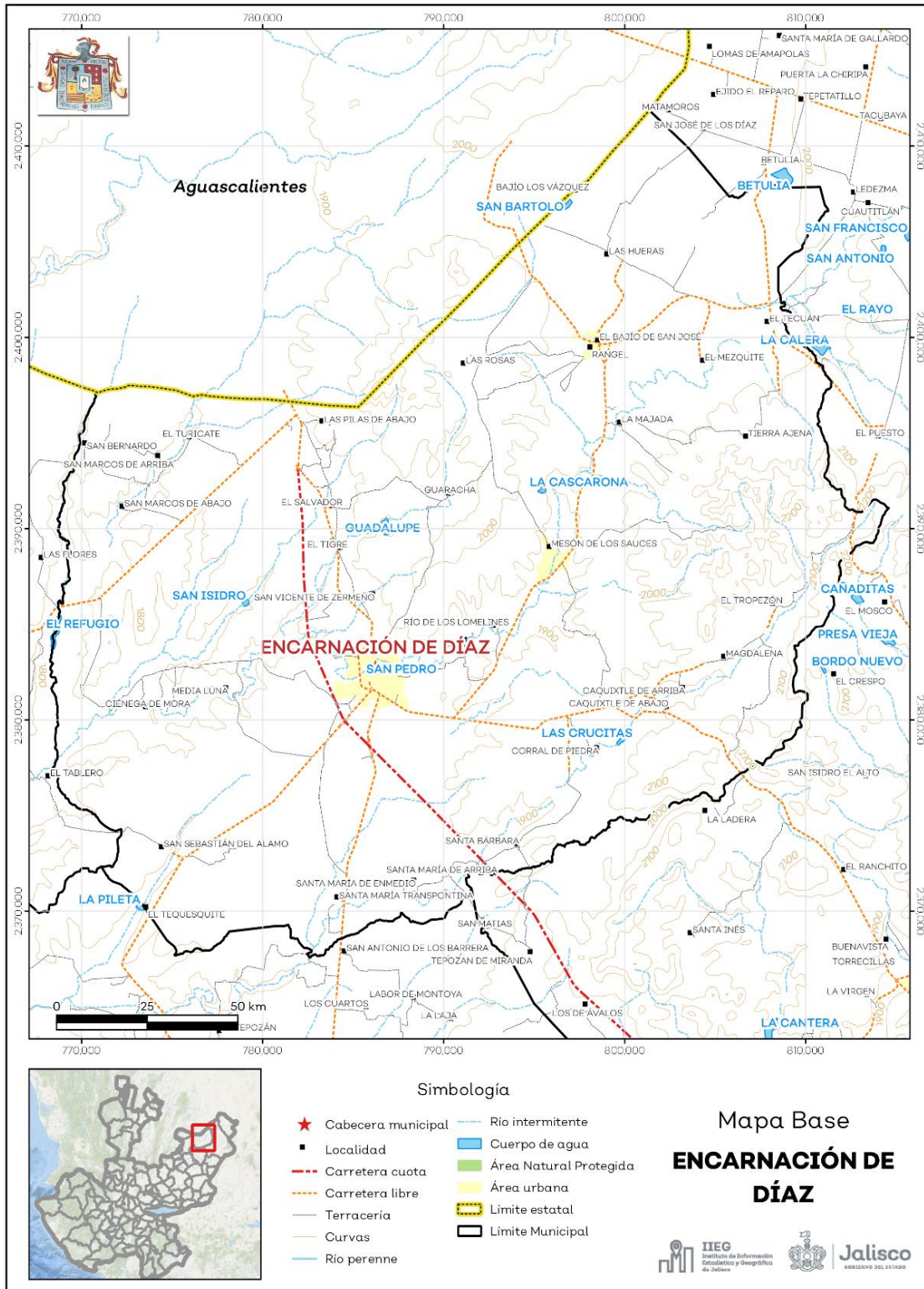
El municipio de Encarnación de Díaz se localiza en la región altos Norte del estado de Jalisco. Sus municipios colindantes son Teocaltiche, Lagos de Moreno y San Juan de los Lagos (ver mapa 1). Tiene una extensión territorial de 1250.29 kilómetros cuadrados.

Su cabecera municipal se localiza en las coordenadas 21°31'26.76" latitud norte y -102°14'12.84" de longitud oeste, a una altura de 1,820 metros sobre el nivel del mar (msnm). El territorio municipal, tiene alturas entre los 1,720 y 2,360 msnm; y una pendiente predominantemente plana menor a 5 grados.

La mayor parte del municipio tiene un clima semiárido semicálido. La temperatura media anual es de 15.2°C, y su temperatura mínima y máxima promedio oscila entre los 5.3°C y 29.1°C. La precipitación media anual es de 635 milímetros (mm) mientras que la precipitación promedio acumulada es de 583.18 mm.

El municipio está constituido por roca tipo arenisca - conglomerado en su mayor parte y arenisca. Los suelos dominantes pertenecen al tipo planosol y feozem (ver tabla 1).

**Mapa 1. Base**



Fuente: IIEG, con base en topografía INEGI, CONANP 2015, Marco Geoestadístico INEGI 2020 y Mapa General del Estado de Jalisco 2012



**Tabla 1 Medio físico**

Encarnación de Díaz, Jalisco

Medio físico	Descripción	
Superficie municipal (km <sup>2</sup> )	1,250	El municipio de Encarnación de Díaz tiene una superficie de 1,250 Km <sup>2</sup> . Por su superficie se ubica en la posición 15 con relación al resto de los municipios del estado.
Altura (msnm)	Mínima municipal	1,720
	Máxima municipal	2,360
	Cabecera municipal	1,820
Pendientes (%)	Planas (< 5°)	74.5
	Lomerío ( 5° - 15°)	21.4
	Montañosas ( > 15°)	4.1
Clima (%)	Semiárido semicálido	52.7
	Semiárido templado	44.3
	Semicálido semihúmedo	3.0
Temperatura (°C)	Máxima promedio	29.1
	Mínima promedio	5.3
	Media anual	15.2
Precipitación (mm)	Media anual	635
Geología (%)	Arenisca - Conglomerado	37.8
	Arenisca	23.5
	Riolita	17.0
	Aluvial	11.7
	Residual	4.9
	Otros	5.0
Tipo de suelo (%)	Planosol	52.7
	Feozem	22.6
	Xerosol	10.6
	Litosol	5.5
	Castañozem	4.0
Cobertura de suelo (%)	Agricultura	56.3
	Asentamiento humano	1.0
	Bosque	6.7
	Cuerpo de agua	0.4
	Pastizal	35.3
	Selva	0.4

**Fuente:** IIEG, con base en: Geología, Edafología, esc. 1:50,000 y Uso de Suelo y Vegetación SVI, esc. 1:250,000, INEGI. Clima, CONABIO. Tomo 1 Geografía y Medio Ambiente de la Enciclopedia Temática Digital de Jalisco. MDE y MDT del conjunto de datos vectoriales, esc. 1:50,000, INEGI. Mapa General del Estado de Jalisco 2012.

## Uso de suelo y vegetación

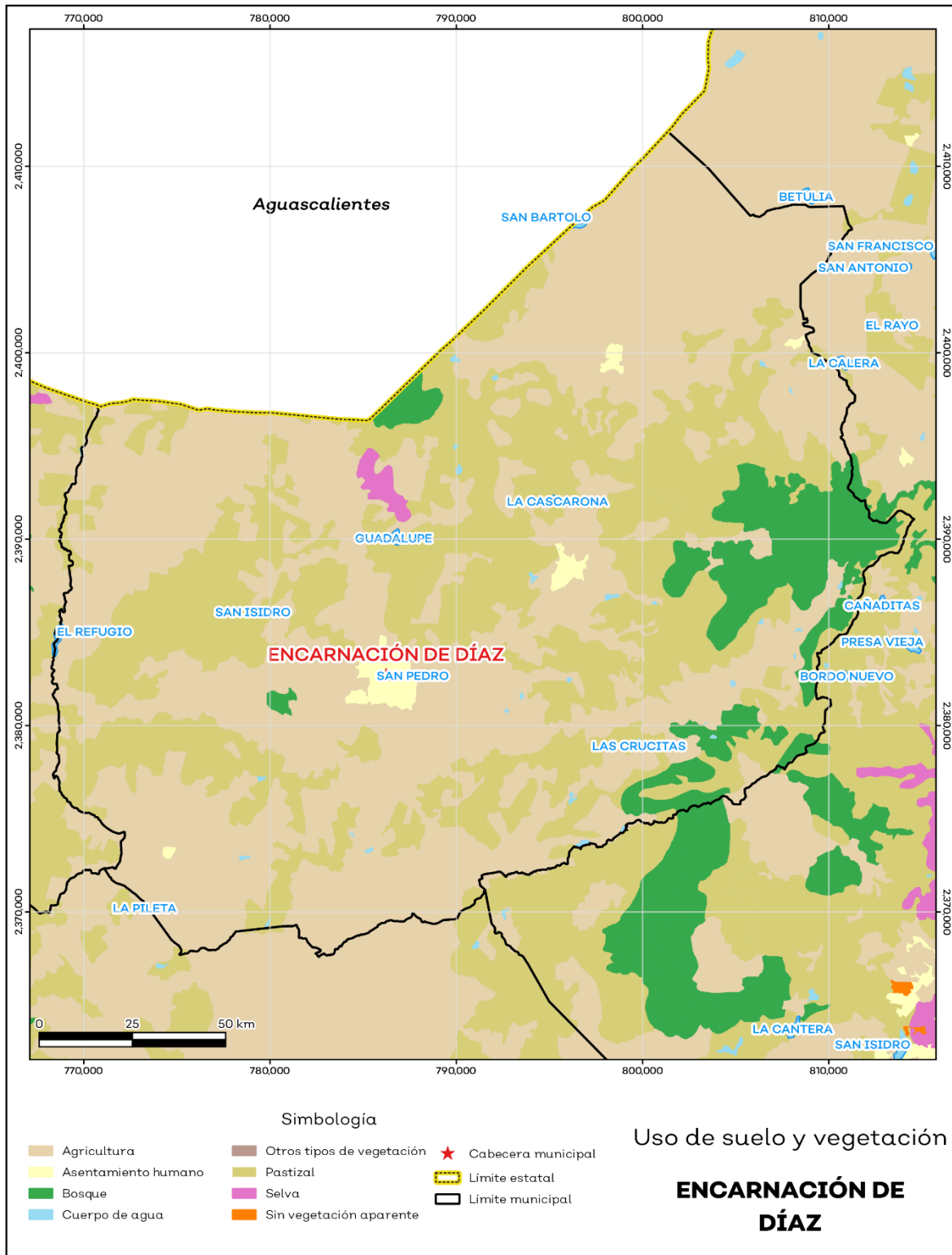
La cobertura del suelo predominante en el municipio es la agricultura con un 56.3% de su superficie, seguida del pastizal con 35.3%, los asentamientos humanos solo ocupan el 1% del territorio total (ver mapa 2).

La superficie arbórea municipal representa el 0.2% de los cuales el 0.2% corresponde a la vegetación arbórea primaria, la cual no presenta una alteración respecto a su estado natural, y 0.0% a la vegetación arbórea secundaria, que debido a perturbaciones ha sido modificada y muestra un proceso de sucesión vegetal (ver tabla 2).

Tabla 2 Cobertura Arbórea		
Encarnación de Díaz, Jalisco		
Cobertura	Cantidad %	Comentarios
Primaria Arbórea Baja	0.2	La cobertura arbórea referida está compuesta por los siguientes tipos de vegetación: bosque de coníferas, bosque de encino, bosque mesófilo de montaña, bosque de pino y bosque de táscate, selva caducifolia, selva subcaducifolia, selva de galería, manglar, palmar natural, vegetación hidrófila y vegetación inducida.
Primaria Arbórea Mediana	0.0	
Primaria Arbórea Alta	0.0	
Secundaria Arbórea Baja	0.0	
Secundaria Arbórea Mediana	0.0	
Secundaria Arbórea Alta	0.0	
Total Arbórea	0.2	

**Fuente:** IIEG, con información de datos vectoriales de uso del suelo y vegetación, Serie VI, INEGI 2016.

**Mapa 2. Uso de suelo y vegetación**



Fuente: IIEG con base en INEGI 2017

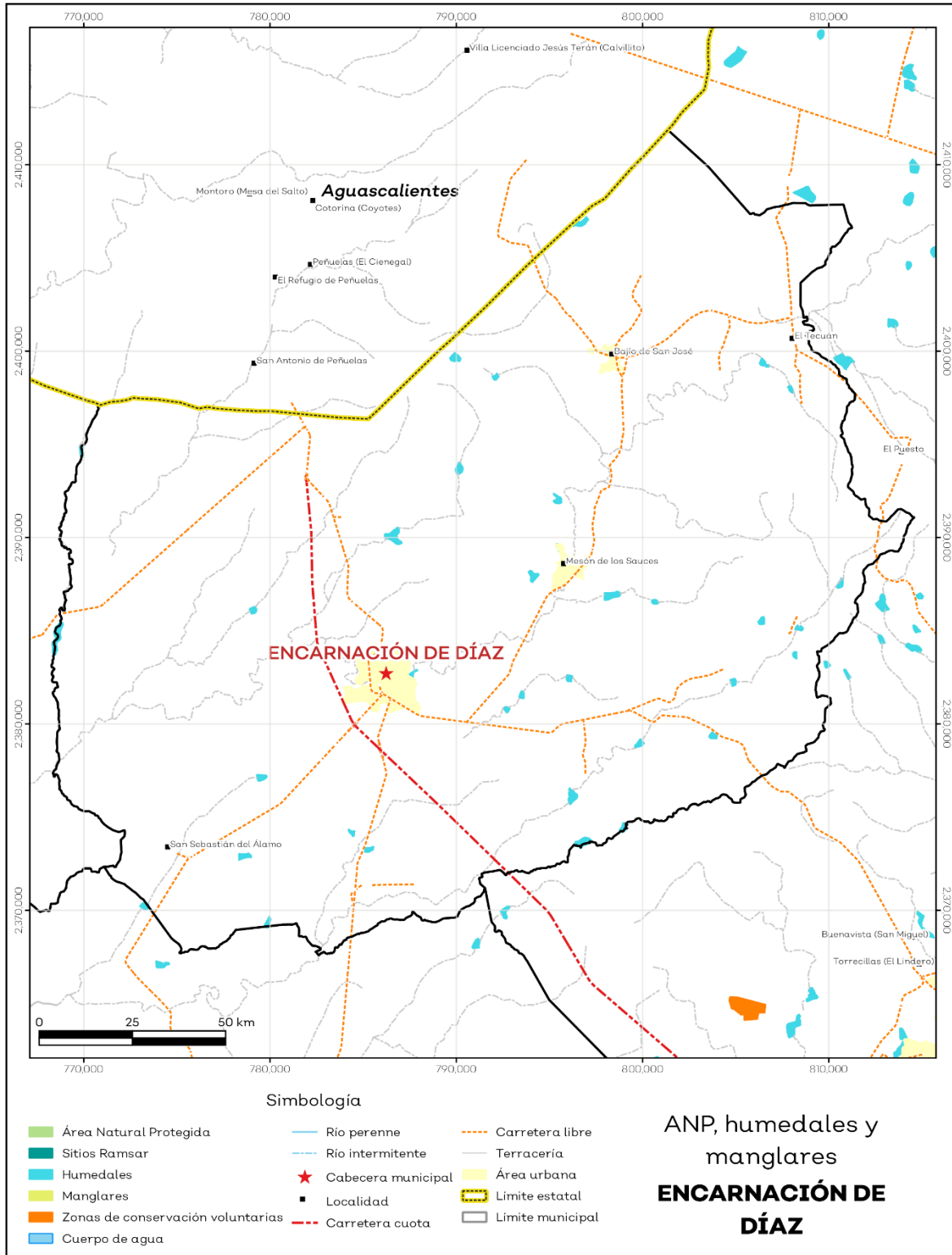
## Áreas naturales protegidas y humedales

Encarnación de Díaz cuenta con 0.4% de humedales (ver mapa 3 y tabla 3).

Tabla 3 ANP y humedales		
Encarnación de Díaz, Jalisco		
Áreas Naturales	Cantidad %	Descripción
Áreas Naturales Protegidas	0.0	
Sitios Ramsar	0.0	Humedales de importancia internacional.
Humedales	0.4	

**Fuente:** IIEG, con base en CONAGUA 2016, CONANP 2015

**Mapa 3. ANP, humedales y manglares**



Fuente: IIEG con base en CONAGUA 2016, CONANP 2015

## Diversidad ecosistémica

La diversidad de ecosistemas conforme a la cobertura de usos de suelo y vegetación nos dice que la cobertura de mayor dominancia es vegetación secundaria arbustiva de pastizal natural la cual representa el 31.0% municipal, y es catalogada con el rango medio a nivel estatal. El inverso del índice de Simpson es de 0.8 y nos indica que entre más se acerca al 1 más diversidad ecosistémica de coberturas de suelo hay. El índice de Shannon es de 1.7, en el cual se considera un valor normal si se está entre 2 y 3, valores por debajo de 2 como bajos en diversidad y superiores a 3 son altos en diversidad de ecosistemas (ver tabla 4).

Tabla 4 Diversidad Ecosistémica		
Encarnación de Díaz, Jalisco		
índice	Cantidad	Comentarios
Inverso de Simpson	0.77	Valor entre más cercano a 1, mayor diversidad ecosistémica de coberturas de uso de suelo y vegetación
Shannon	1.68	El valor varía entre 0.5 y 5. Valor normal entre 2 y 3, valores superiores a 3 son altos en diversidad, valores por debajo de 2 es baja diversidad de ecosistemas
Equitatividad de Shannon	0.65	Se acerca a 0 cuando una cobertura domina y se acerca a 1 cuando comparten abundancia las coberturas
índice	%	Cobertura
Dominancia	31.0	Vegetación secundaria arbustiva de pastizal natural

Fuente: IIEG, 2021

## Sequía

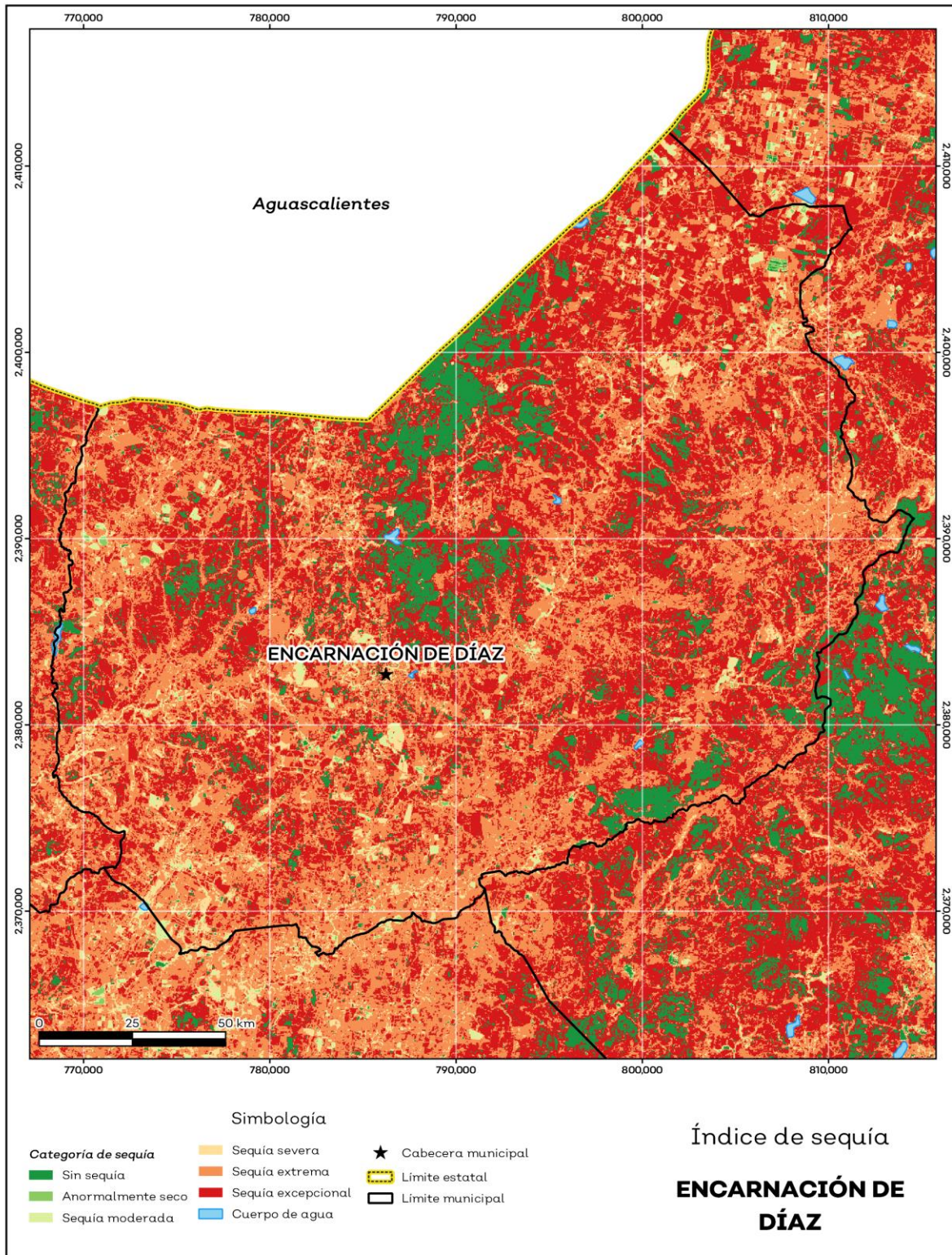
El cambio climático en los últimos años ha traído consigo efectos en los territorios, de allí parte a que se analice el fenómeno natural de la sequía y la escasez de los recursos hídricos.

De la superficie dedicada a las actividades agrícolas el 96.5% presentó alguna categoría de sequía en el año 2020 (ver mapa 4 y tabla 5). Las sequías son causadas principalmente por la escasez de precipitaciones pluviales, la cual puede derivar en una insuficiencia de recursos hídricos necesarios para abastecer la demanda existente, por ello su análisis es trascendental.

Tabla 5 Sequía			
Encarnación de Díaz, Jalisco			
Categoría de sequía	Cantidad Agrícola (%)	Cantidad Municipal (%)	Comentarios
Sin sequía	3.1	9.6	
Anormalmente seco	0.4	0.2	Anormalmente seco es una condición de sequedad, no es una categoría de sequía. Se muestran 2 cantidades en porcentajes: la agrícola es el porcentaje de la superficie afectada de las áreas agrícolas conforme a la delimitación de frontera agrícola; y el porcentaje municipal se refiere a toda la superficie del municipio sin importar la cobertura de uso de suelo y vegetación sin incluir los cuerpos de agua.
Sequía moderada	2.8	1.6	
Sequía severa	6.0	4.5	
Sequía extrema	41.0	39.3	
Sequía excepcional	46.8	44.4	

Fuente: IIEG con base en imágenes Landsat 2020

**Mapa 4. Índice de sequía de diferencia normalizado**



Fuente: IIEG con base en imágenes Landsat 2020

## Precipitación

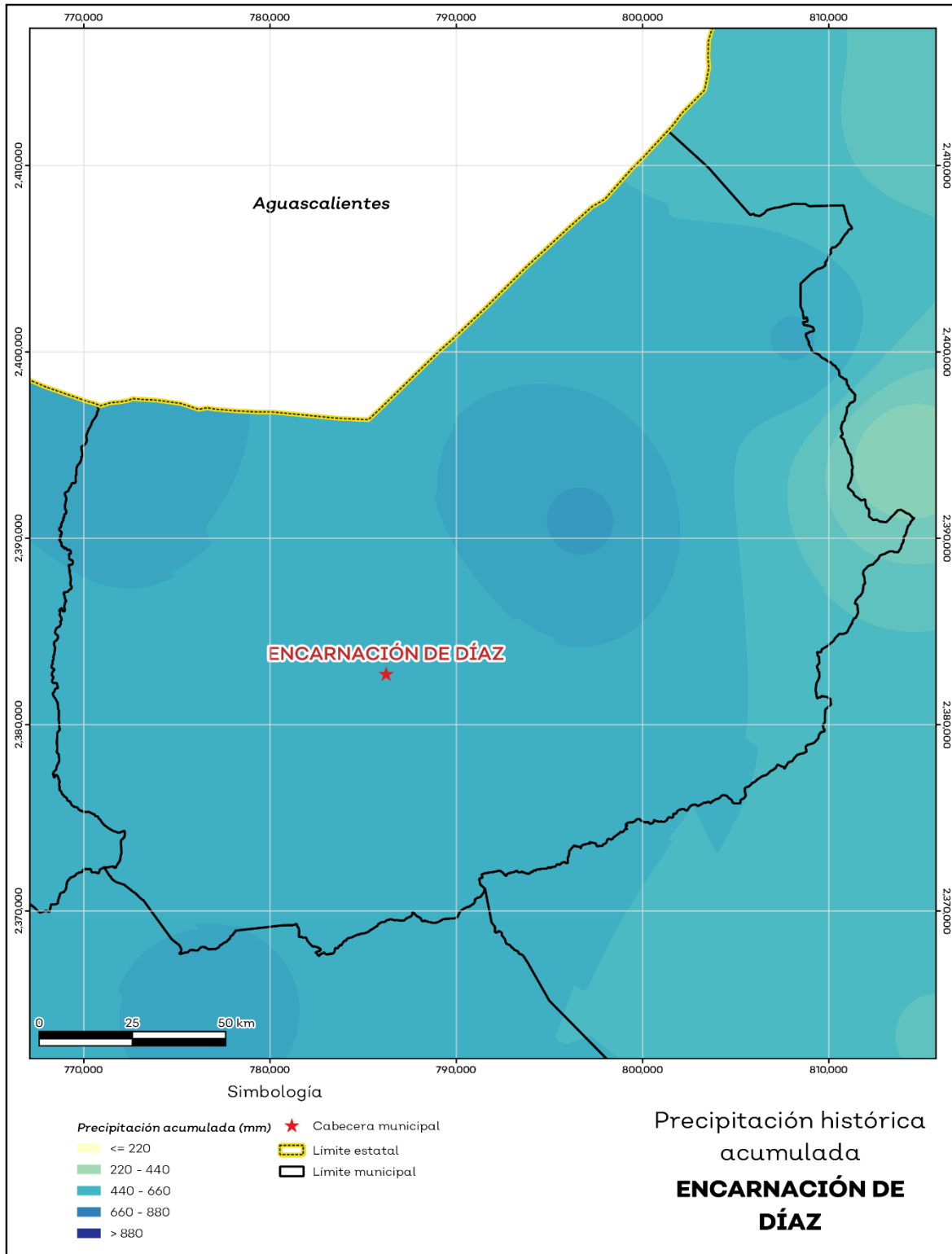
Del análisis de la precipitación media mensual histórica con registros hasta el 2019 del municipio Encarnación de Díaz tenemos que la precipitación acumulada promedio es de 583.18 mm; la media del mes de enero es de 30.28 mm, la mínima de 19.60 mm y la máxima de 37.00 mm; mientras que en julio la precipitación media es de 74.10 mm, la mínima de 57.94 mm y máxima de 80.43 mm (ver mapa 5 y tabla 6).

Tabla 6 Precipitación media mensual y acumulada				
Encarnación de Díaz, Jalisco				
Mes	Promedio (mm)	Mínima (mm)	Máxima (mm)	Comentarios
Enero	30.3	19.6	37.0	
Febrero	33.6	21.2	43.0	
Marzo	44.5	23.8	59.0	
Abril	49.5	26.7	67.0	
Mayo	55.8	32.1	71.0	
Junio	68.7	49.8	73.0	Registros de precipitación histórica media mensual.
Julio	74.1	57.9	80.4	
Agosto	69.4	52.3	73.7	
Septiembre	57.7	46.5	60.2	
Octubre	42.3	29.0	48.0	
Noviembre	31.2	20.7	38.0	
Diciembre	28.3	18.4	35.0	
Acumulada	583.2	375.7	670.0	Registros de precipitación histórica acumulada.

**Fuente:** IIEG con base en datos de precipitación de 1882-2019 del SMN



**Mapa 5. Precipitación histórica acumulada**



Fuente: IIEG con base en datos de precipitación de 1882-2019 del SMN

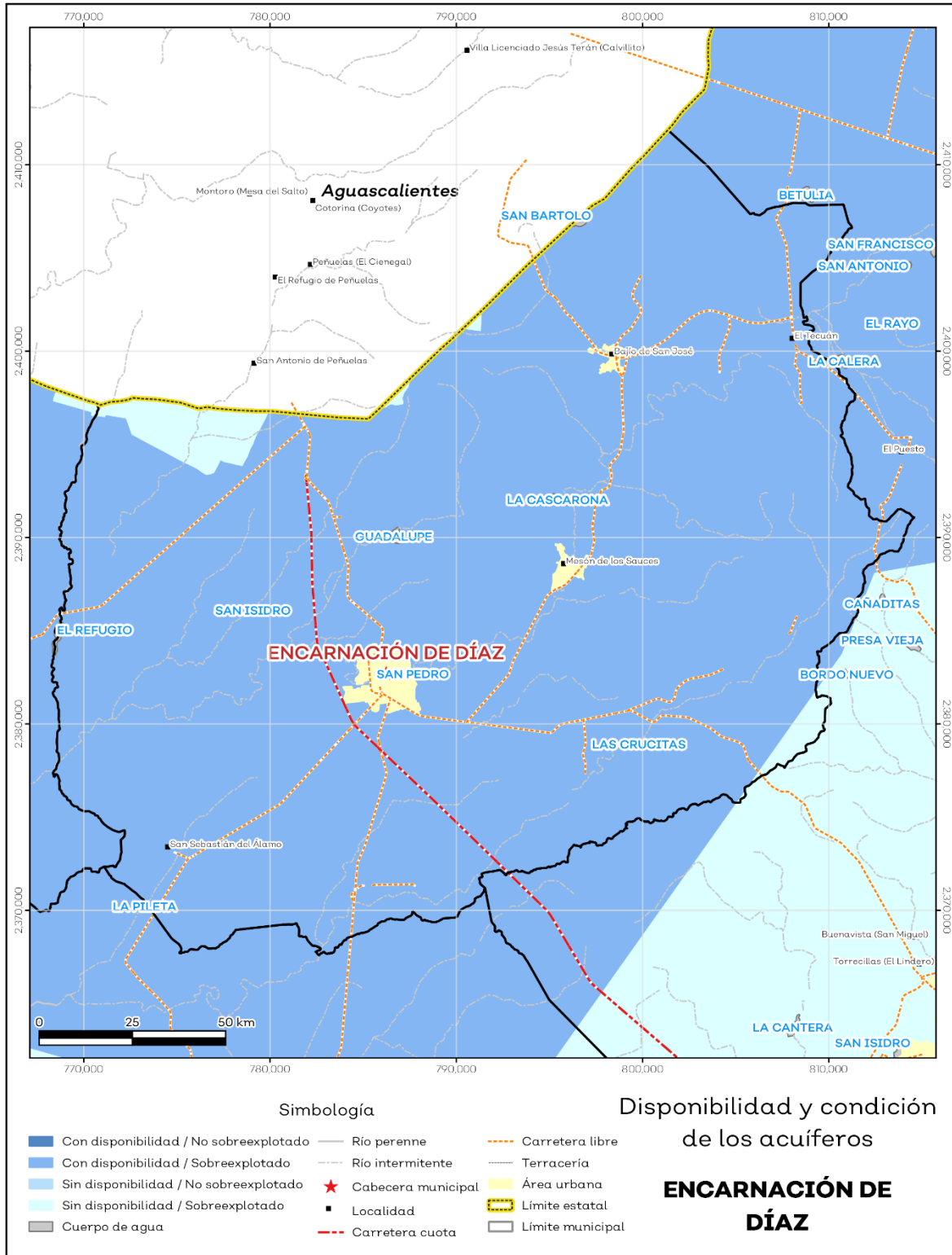
## Recursos hídricos

Los tipos de recursos hídricos del municipio están constituidos por aguas subterráneas, ríos y lagos. El territorio está ubicado dentro de 5 acuíferos de los cuales el 2.3% no tienen disponibilidad y el 97.7% se encuentra con disponibilidad de agua subterránea (ver mapa 6 y tabla 7).

Tabla 7 Acuíferos		
Encarnación de Díaz, Jalisco		
Estatus	Cantidad %	Comentarios
Con disponibilidad	97.7	
Sin disponibilidad	2.3	Reporte de CONAGUA del estatus del acuífero hasta el 2020.
No sobreexplotado	0.0	
Sobreexplotado	100.0	

**Fuente:** IIEG con base en CONAGUA 2021

**Mapa 6. Acuíferos**



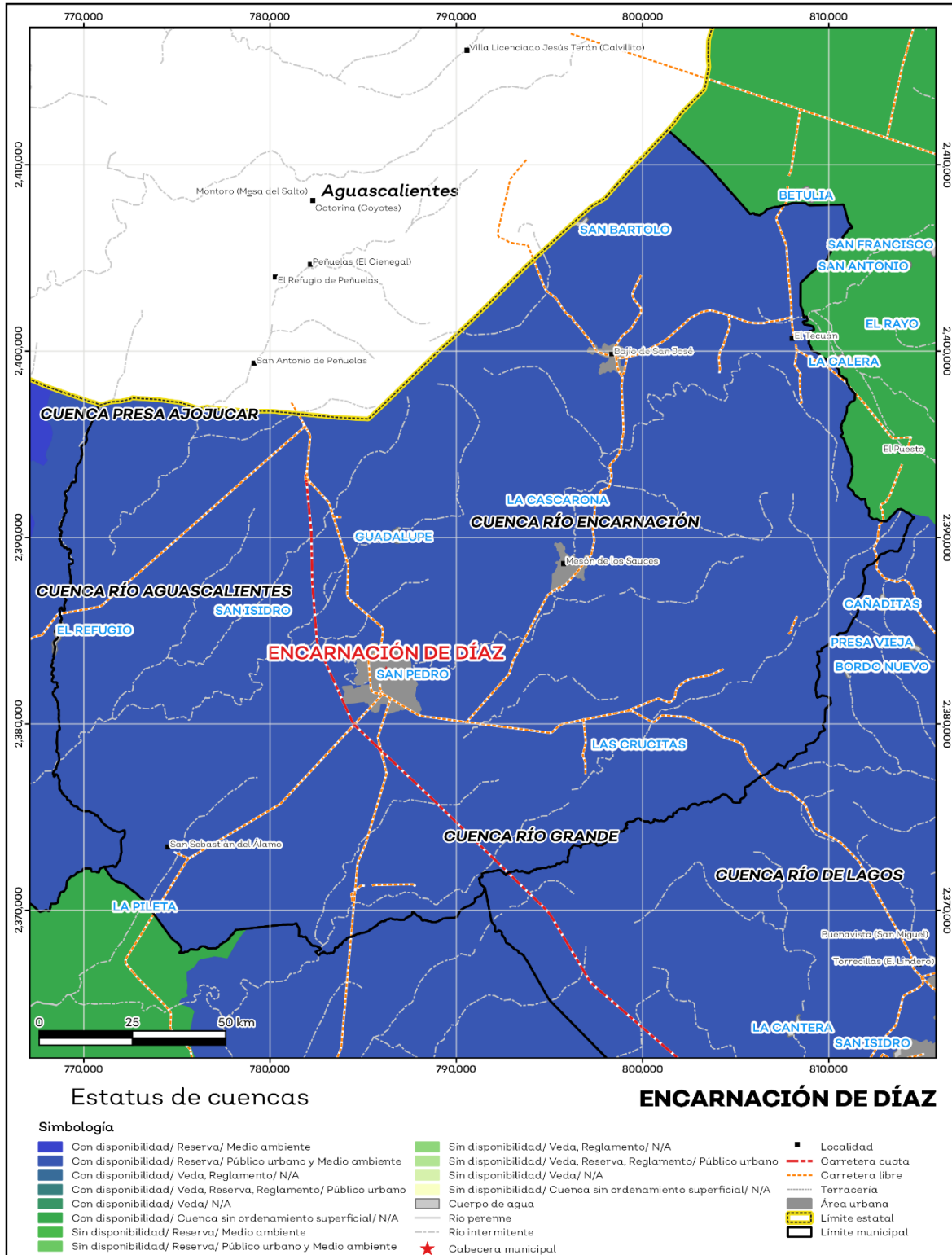
Fuente: IIEG con base en CONAGUA 2021

El territorio municipal está dentro de las cuencas Río Encarnación, Río Grande, Río de Lagos de las cuales el 100.0% tienen disponibilidad y el 0.0% presentan déficit de disponibilidad de agua superficial (ver mapa 7 y tabla 8).

<b>Tabla 8 Cuencas</b>		
Encarnación de Díaz, Jalisco		
<b>Estatus</b>	<b>Cantidad %</b>	<b>Comentarios</b>
Con disponibilidad	100.0	
Sin disponibilidad	0.0	
<b>Tipos de Ordenamiento</b>	<b>Cantidad %</b>	
Reserva	100.0	Reporte de CONAGUA del estatus de cuencas hasta el 2020.
Veda	0.0	
Veda y reglamento	0.0	
Veda, reserva y reglamento	0.0	
Cuenca sin ordenamiento superficial	0.0	

**Fuente:** IIEG con base en CONAGUA 2021

**Mapa 7. Cuencas**



Fuente: IIEG con base en CONAGUA 2021

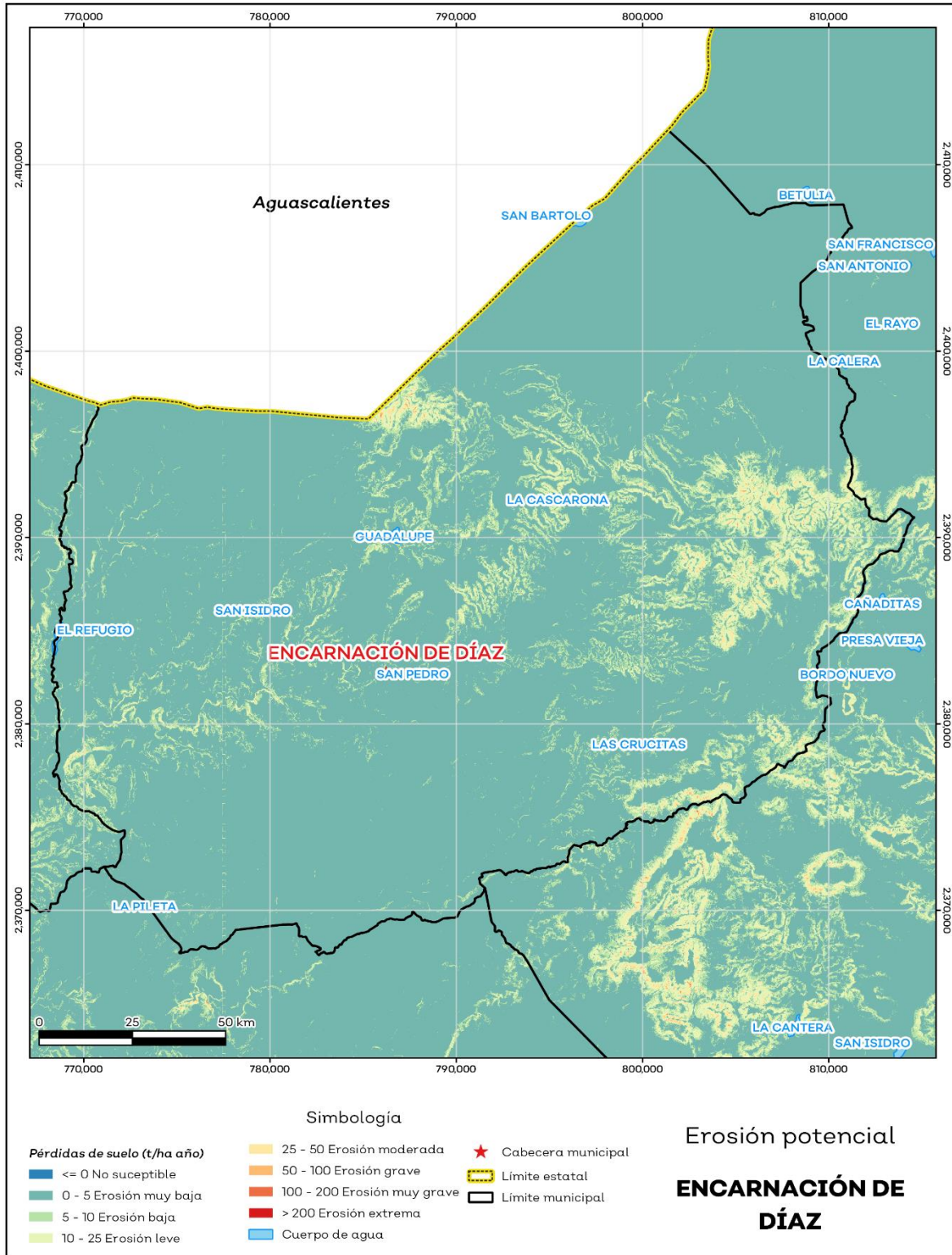
## Erosión potencial

La erosión potencial que pronostica la pérdida de suelo como consecuencia de la influencia del relieve, el viento y el agua, nos indica que en el municipio se tienen en su mayoría pérdidas de suelo de 0 - 5 t/ha. año catalogadas como erosión muy baja (ver mapa 8 y tabla 9).

Tabla 9 Erosión potencial			
Encarnación de Díaz, Jalisco			
Pérdidas de suelo t/ha. año	Clasificación	Cantidad %	Comentarios
0	Zonas no susceptibles al proceso erosivo, como pueden ser espacios urbanos, carreteras o embalses.	0.0	
0 a 5	Zonas con niveles de erosión muy bajos y pérdidas de suelo tolerables. No hay erosión neta	86.8	
5 a 10	Zonas con niveles de erosión bajos y pérdidas de suelo que puede ser tolerables. Probablemente no hay erosión neta.	8.1	
10 a 25	Zonas con procesos erosivos leves. Existe erosión, aunque no es apreciable a simple vista	4.3	En el cálculo no se incluyeron los cuerpos de agua por considerarse zonas no susceptibles al proceso erosivo.
25 a 50	Zonas con procesos erosivos moderados. Existe erosión aunque puede no ser apreciable a simple vista.	0.4	
50 a 100	Zonas con procesos erosivos graves. Existe erosión y es apreciable a simple vista	0.0	
100 a 200	Zonas con procesos erosivos muy graves. Existe erosión y es manifiesta a simple vista	0.0	
Más de 200	Zonas con procesos erosivos extremos. Existe erosión y es evidente a simple vista	0.0	

**Fuente:** IIEG; con base en datos de precipitación de 1882-2019 del SMN, Modelo digital de elevaciones INEGI 2013, FAO 2003.

**Mapa 8. Erosión potencial**



Fuente: IIEG; con base en datos de precipitación de 1882-2019 del SMN, Modelo digital de elevaciones INEGI 2013, FAO 2003.

## Infraestructura

Por último, el municipio cuenta con 16 servicios públicos, de los cuales destacan 73 escuelas, seguido de 26 templos e instalaciones deportivas o recreación con 19 (ver tabla 10).

**Tabla 10 Infraestructura**

Encarnación de Díaz, Jalisco

Infraestructura	Descripción	
Infraestructura (km)	Carreteras	197.5
	Caminos	283.2
El municipio se encuentra en el segundo lugar de la región Altos Norte, registrando grado alto de conectividad en caminos y carreteras.		
Tipo de servicios	Cantidad	Comentarios
Aeródromo Civil	0	
Cementerio	1	
Centro Comercial	0	
Centro de Asistencia Médica	16	
Escuela	73	
Estación de Transporte Terrestre	0	
Instalación de Comunicación	1	
Instalación de Servicios	0	La información presentada en esta tabla corresponde a los servicios concentrados en localidades mayores a 2,500 habitantes.
Instalación Deportiva o Recreativa	19	
Instalación Diversa	0	
Instalación Gubernamental	6	
Mercado	1	
Plaza	11	
Pozo	1	
Tanque de Agua	9	
Templo	26	

**Fuente:** IIEG con base en Red Nacional de Caminos INEGI 2019. Mapa General del Estado de Jalisco 2012. Marco Geoestadístico Nacional, servicios e información complementaria, INEGI 2020.





**IIEG**  
Instituto de Información  
Estadística y Geográfica  
de Jalisco

# Demografía y Sociedad

Encarnación de Díaz  
Diagnóstico del municipio  
Agosto 2021



**Jalisco**  
GOBIERNO DEL ESTADO

## Aspectos Demográficos

El municipio de Encarnación de Díaz pertenece a la Región Altos norte, su población en 2020, según el Censo de Población y Vivienda 2020, era de 53,039 personas; 48.2 por ciento hombres y 51.8 por ciento mujeres; los habitantes del municipio representaban el 12.7 por ciento del total regional (ver tabla 1). Comparando este monto poblacional con el del año 2015, se obtiene que la población municipal disminuyó un 0.96 por ciento en cinco años.

Tabla 1 Población por sexo, porcentaje en el municipio						
Encarnación de Díaz, Jalisco						
Clave	Municipio	Población total 2015	Población 2020			
			Total	Porcentaje en el municipio	Hombres	Mujeres
035	Encarnación de Díaz	53,555	53,039	100%	25,567	27,472

Fuente: IIEG con base en INEGI, Censo de Población y Vivienda 2020 y Encuesta Intercensal 2015.

El municipio en 2020 contaba con 333 localidades, de éstas, 56 eran de dos viviendas y 112 de una. La localidad de Encarnación de Díaz es la más poblada con 27,833 personas, y representa el 52.5% de la población; le siguen Bajío de San José con el 7.7%, Mesón de los Sauces con el 4.7%, El Tecuán con el 4% y San Sebastián del Álamo con el 3.8% del total municipal (ver tabla 2).

Tabla 2 Población por sexo, porcentaje en el municipio						
Encarnación de Díaz, Jalisco						
Clave	Municipio/Localidad	Población total 2010	Población 2020			
			Total	Porcentaje en el municipio	Hombres	Mujeres
0035	Encarnación de Díaz	51,396	53,039	100.0	25,567	27,472
0001	Encarnación de Díaz	25,010	27,833	52.5	13,308	14,525
0017	Bajío de San José	4,238	4,062	7.7	1,985	2,077
0138	Mesón de los Sauces	2,625	2,483	4.7	1,179	1,304
0277	El Tecuán	2,384	2,143	4.0	1,017	1,126
0251	San Sebastián del Álamo	1,839	2,017	3.8	950	1,067

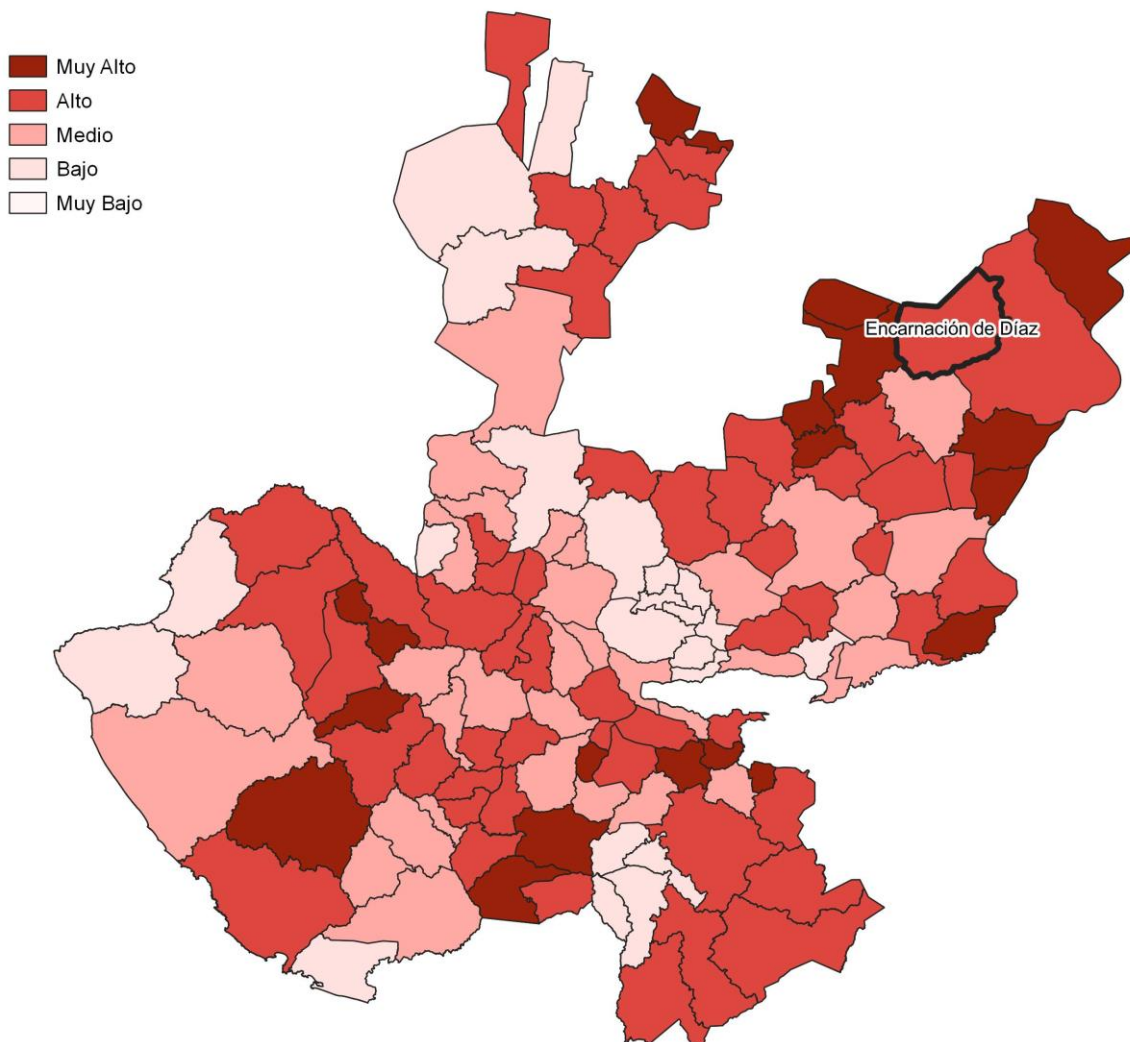
Fuente: IIEG, con base en INEGI, Censos y conteos nacionales, 2010-2020.

## Intensidad migratoria

El estado de Jalisco tiene una añeja tradición migratoria a Estados Unidos que se remonta hacia finales del siglo XIX. Se estima que 1.4 millones de personas nacidas en Jalisco habitan en Estados Unidos y que alrededor de 2.6 millones de personas nacidas en aquel país son hijos de padres jaliscienses.

De acuerdo al índice de intensidad migratoria calculado por el Consejo Nacional de Población (CONAPO) con datos del censo de población de 2010 del INEGI, Jalisco tiene un grado alto de intensidad migratoria, y tiene el lugar decimotercero entre las entidades federativas del país con mayor intensidad migratoria.

**Mapa 1 Grado de Intensidad migratoria a Estados Unidos. Jalisco, 2010**



**Fuente:** IIEG, con base en estimaciones del CONAPO, 2010

Los indicadores de este índice señalan que en Encarnación de Díaz el 8.79 por ciento de las viviendas del municipio se recibieron remesas en 2010, en un 6.22 por ciento se reportaron emigrantes del quinquenio anterior (2005-2010), en el 3.94 por ciento se registraron migrantes circulares del quinquenio anterior, así mismo el 8.43 por ciento de las viviendas contaban con migrantes de retorno del quinquenio anterior (ver tabla 3).

**Tabla 3 Índice y grado de intensidad migratoria e indicadores socioeconómicos**

<b>Encarnación de Díaz, 2010</b>	
<b>Índice y grado de intensidad migratoria e indicadores socioeconómicos</b>	<b>Valores</b>
Índice de intensidad migratoria	1.377
Grado de intensidad migratoria	alto
Total de viviendas	12195
% Viviendas que reciben remesas	8.79
% Viviendas con emigrantes en Estados Unidos del quinquenio anterior	6.22
% Viviendas con migrantes circulares del quinquenio anterior	3.94
% Viviendas con migrantes de retorno del quinquenio anterior	8.43
Lugar que ocupa en el contexto estatal	26
Lugar que ocupa en el contexto nacional	261

**Fuente:** IIEG, con base en estimaciones del CONAPO con base en el INEGI, muestra del diez por ciento del Censo de Población y Vivienda 2010.

Cabe señalar que en el cálculo previo del índice de intensidad migratoria, que fue en el año 2000, la unidad de observación eran los hogares y Encarnación de Díaz ocupaba el lugar 96 con grado medio, donde el porcentaje de hogares que recibieron remesas fue del 9.69 %, hogares con emigrantes en Estados Unidos del quinquenio anterior 12.61%, mientras que el 1.64% de los hogares tenían migrantes circulares del quinquenio anterior y 1.17% migrantes de retorno (ver tabla 4).

**Tabla 4 Índice y grado de intensidad migratoria e indicadores socioeconómicos**

<b>Encarnación de Díaz, 2000</b>	
<b>Índice y grado de intensidad migratoria e indicadores socioeconómicos</b>	<b>Valores</b>
Índice de intensidad migratoria	0.45745
Grado de intensidad migratoria	medio
Total de hogares	9 657
% Hogares que reciben remesas	9.69
% Hogares con emigrantes en Estados Unidos del quinquenio anterior	12.61
% Hogares con migrantes circulares del quinquenio anterior	1.64
% Hogares con migrantes de retorno del quinquenio anterior	1.17
Lugar que ocupa en el contexto estatal	96

**Fuente:** IIEG, con base en datos del Consejo Nacional de Población. Colección: Índices Sociodemográficos. Diciembre de 2001.

## **Pobreza multidimensional**

La pobreza está asociada a condiciones de vida que vulneran la dignidad de las personas, limitan sus derechos y libertades fundamentales, impiden la satisfacción de sus necesidades básicas e imposibilitan su plena integración social. De acuerdo con esta concepción, una persona se considera en situación de pobreza multidimensional cuando sus ingresos son insuficientes para adquirir los bienes y los servicios que requiere para satisfacer sus necesidades y presenta carencia en al menos uno de los siguientes seis indicadores: rezago educativo, acceso a los servicios de salud, acceso a la seguridad social, calidad y espacios de la vivienda y servicios básicos en la vivienda.

La metodología para medir el fenómeno de la pobreza fue desarrollada por el Consejo Nacional de Evaluación de la Política de Desarrollo Social (CONEVAL) y permite profundizar en el estudio de la pobreza, ya que además de medir los ingresos, como tradicionalmente se realizaba, se analizan las carencias sociales desde una óptica de los derechos sociales. Estos componentes permitirán dar un seguimiento puntual de las carencias sociales y el bienestar económico de la población, además de proporcionar elementos para el diagnóstico y seguimiento de la situación de la pobreza en nuestro país, desde un enfoque novedoso y consistente con las disposiciones legales aplicables y que retoma los estudios académicos recientes en materia de medición de la pobreza. En términos generales, de acuerdo a su ingreso y a su índice de privación social, se propone la siguiente clasificación:

**Pobres multidimensionales.** - Población con ingreso inferior al valor de la línea de bienestar y que padece al menos una carencia social.

**Vulnerables por carencias sociales.** - Población que presenta una o más carencias sociales, pero cuyo ingreso es superior a la línea de bienestar.

**Vulnerables por ingresos.** - Población que no presenta carencias sociales y cuyo ingreso es inferior o igual a la línea de bienestar.

**No pobre multidimensional y no vulnerable.** - Población cuyo ingreso es superior a la línea de bienestar y que no tiene carencia social alguna.

**Tabla 5 Pobreza Multidimensional**

**Encarnación de Díaz, 2015-2020**

Indicadores de incidencia	Porcentaje		Personas		Carencias promedio	
	2015	2020	2015	2020	2015	2020
<b>Pobreza multidimensional</b>						
Población en situación de pobreza multidimensional	48.4	37.3	26,075	18,139	1.8	1.8
Población en situación de pobreza multidimensional moderada	44.9	35.2	24,175	17,134	1.7	1.7
Población en situación de pobreza multidimensional extrema	3.5	2.1	1,900	1,005	3.2	3.3
Población vulnerable por carencias sociales	37.7	40.8	20,318	19,844	1.8	1.7
Población vulnerable por ingresos	5.6	6.2	2,996	3,022		
Población no pobre multidimensional y no vulnerable	8.3	15.8	4,459	7,669		
<b>Privación social</b>						
Población con al menos una carencia social	86.2	78.0	46,393	37,982	1.8	1.7
Población con al menos tres carencias sociales	16.7	10.6	8,973	5,171	3.2	3.3
<b>Indicadores de carencias sociales</b>						
Rezago educativo	31.5	23.5	16,950	11,447	2.3	2.3
Acceso a los servicios de salud	16.7	27.7	9,011	13,484	2.5	2.3
Acceso a la seguridad social	76.3	66.5	41,108	32,347	1.9	1.8
Calidad y espacios de la vivienda	4.3	2.7	2,321	1,311	3.0	3.2
Acceso a los servicios básicos en la vivienda	16.4	8.2	8,836	3,974	2.7	2.6
Acceso a la alimentación	10.8	6.1	5,822	2,991	2.6	2.5
<b>Bienestar</b>						
Población con un ingreso inferior a la línea de bienestar mínimo	14.7	9.6	7,916	4,693	1.8	1.5
Población con un ingreso inferior a la línea de bienestar	54.0	43.5	29,071	21,160	1.6	1.8

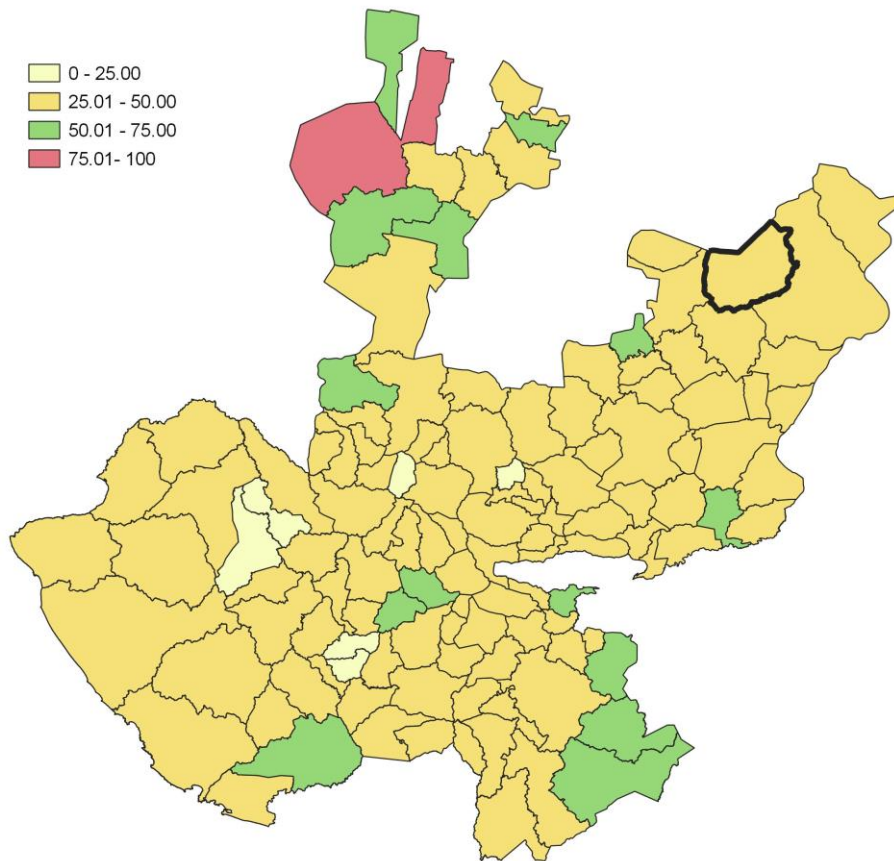
**Fuente:** Elaborado por el IIEG con base en estimaciones del CONEVAL con base en el Modelo Estadístico 2015 para la continuidad del MCS-ENIGH, la Encuesta Intercensal 2015, el Modelo Estadístico 2020 para la continuidad del MCS-ENIGH y la muestra del Censo de Población y Vivienda 2020.

En la tabla 5 se muestran los datos actualizados a 2020 del porcentaje y número de personas en situación de pobreza, vulnerable por carencias sociales, vulnerable por ingresos, no pobre y no vulnerable. En Encarnación de Díaz el 37.3 por ciento de la población se encuentra en situación de pobreza, es decir, 18,139 personas comparten esta situación en el municipio, así mismo el 40.8 por ciento (19,844 personas) de la población es vulnerable por carencias sociales, el 6.2 por ciento es vulnerable por ingresos y 15.8 por ciento es no pobre y no vulnerable.

Es importante agregar que en 2020 el 2.1 por ciento de la población de Encarnación de Díaz presentó pobreza extrema, mientras que para el 2015 presentó un 3.5 por ciento, es decir, 1,900 personas (2015); por otro lado, en 2020 un 35.2 por ciento de la población estaba en pobreza moderada (17,134 personas) y para 2015 su porcentaje 44.9 por ciento, en datos absolutos 24,175 habitantes.

De los indicadores de carencias sociales en 2020, destaca que el indicador acceso a la seguridad social es el más alto con un 66.5 por ciento, que en términos relativos se trata de 32,347 habitantes. El que menos porcentaje acumula es el de calidad y espacios de la vivienda, con el 2.7 por ciento.

**Mapa 2 Porcentaje de población con pobreza multidimensional por municipio. Jalisco, 2020**



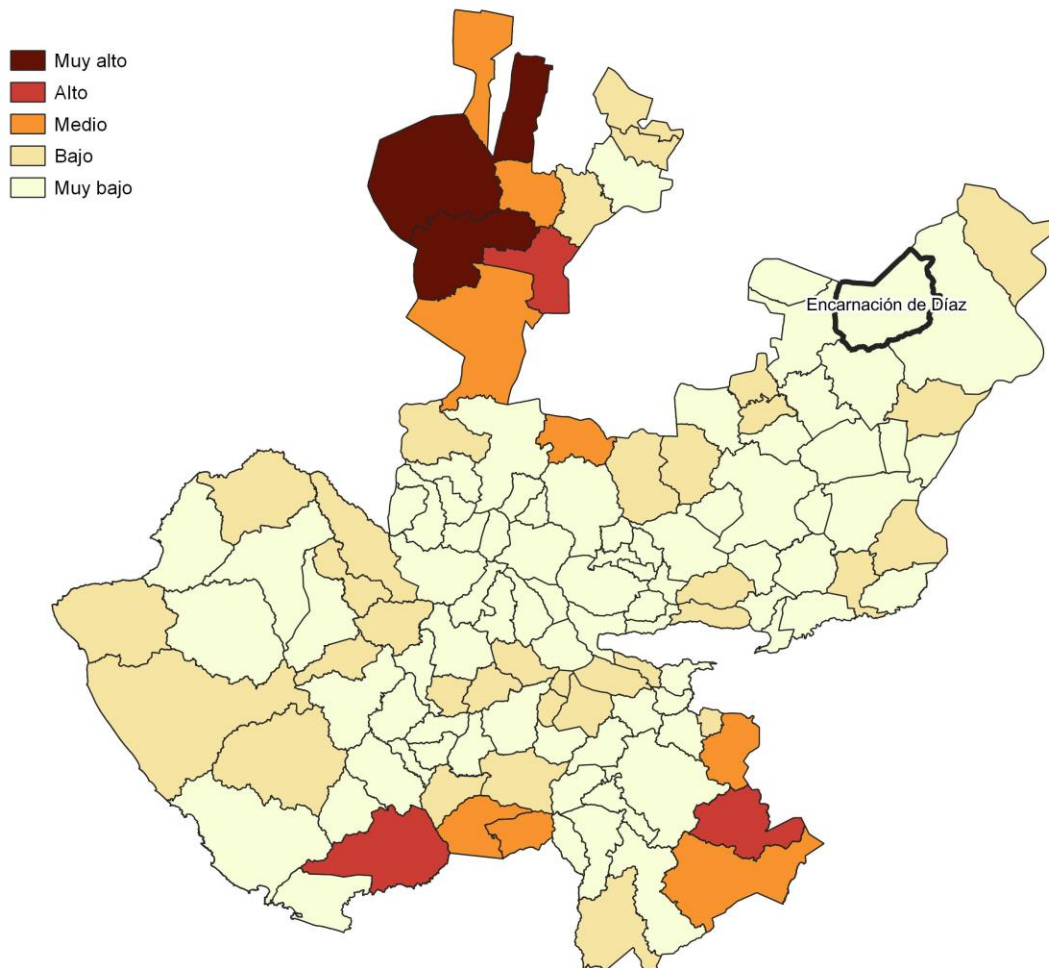
**Fuente:** Elaborado por el IIEG con base en estimaciones del CONEVAL con base en el Modelo Estadístico 2020 para la continuidad del MCS-ENIGH y la muestra del Censo de Población y Vivienda 2020.



## Marginación

La construcción del índice para las entidades federativas, regiones y municipios considera cuatro dimensiones estructurales de la marginación: falta de acceso a la educación (población analfabeta de 15 años o más y población sin primaria completa de 15 años o más); residencia en viviendas inadecuadas (sin disponibilidad de agua entubada, sin drenaje ni servicio sanitario exclusivo, con piso de tierra, sin disponibilidad de energía eléctrica y con algún nivel de hacinamiento); percepción de ingresos monetarios insuficientes (ingresos hasta 2 salarios mínimos) y residir en localidades pequeñas con menos de 5 mil habitantes. En la tabla 6 se presentan los indicadores que componen el índice de marginación para el 2020 del municipio. En donde se ve que Encarnación de Díaz cuenta con un grado de marginación Muy Bajo, y que la mayoría de sus carencias son ligeramente similares a las del promedio estatal; destaca que la población de 15 años o más sin educación básica es de 47.89 por ciento, y que el 67.5 por ciento de la población gana menos de dos salarios mínimos.

**Mapa 3 Índice de marginación por municipio. Jalisco, 2015**



**Fuente:** IIEG, con base en estimaciones del CONAPO, 2015

Las principales localidades del municipio tienen en su mayoría un grado de marginación muy bajo. En particular se ve que San Sebastián del Álamo tiene los más altos porcentajes de población sin primaria completa (63.3%) y analfabeta (9.3%), Encarnación de Díaz tiene los más bajos porcentajes de población sin primaria completa (39.2%) y analfabeta con 4.5% (ver tabla 6).

Tabla 6 Grado de marginación e indicadores sociodemográficos							
Encarnación de Díaz, 2020							
Municipio / Localidad		Grado	% Población de 15 años o más analfabeta	% Población de 15 años o más sin educación básica	% Población en localidades con menos de 5000 habitantes	% Población ocupada con ingreso de hasta 2 salarios mínimos	% Viviendas particulares habitadas que no disponen de refrigerador
Clave	Nombre						
	Jalisco	Muy Bajo	2.9	29.5	16.2	55.9	
035	Encarnación de Díaz	Muy Bajo	5.7	47.9	47.5	67.5	
1	Encarnación de Díaz	Muy bajo	4.5	39.2			3.1
17	Bajío de San José	Muy bajo	6.7	56.3			3
138	Mesón de los Sauces	Muy bajo	5.2	54.9			1.9
277	El Tecuán	Muy bajo	6.2	55.1			2.1
251	San Sebastián del Álamo	Bajo	9.3	63.3			2.4

\* Para el cálculo de los índices estatales y municipales, estos indicadores corresponden a los porcentajes de ocupantes en viviendas.

**Fuente:** Elaborado por el IIEG con base en CONAPO, índice de marginación por localidad, 2020.

Respecto a las carencias en la vivienda, la localidad de El Tecuán tiene los más altos porcentajes de viviendas sin excusado con el 1.1%; del mismo modo la localidad de San Sebastián del Álamo tiene los más altos porcentajes de viviendas sin energía eléctrica con el 0.2%; por otra parte, las localidades de Encarnación de Díaz, Bajío de San José, Mesón de los Sauces, El Tecuán y San Sebastián del Álamo comparten los más altos porcentajes de viviendas sin agua entubada con el 0%; a su vez la localidad de El Tecuán tiene los más altos porcentajes de viviendas con piso de tierra con el 2%; finalmente, la localidad de Encarnación de Díaz tiene los más altos porcentajes de viviendas sin refrigerador con el 3.1% (ver tabla 7).

**Tabla 7 Grado de marginación e indicadores sociodemográficos**

<b>Encarnación de Díaz, 2010</b>							
<b>Municipio / Localidad</b>		<b>Grado</b>	<b>% Viviendas particulares habitadas sin excusado*</b>	<b>% Viviendas particulares habitadas sin energía eléctrica*</b>	<b>% Viviendas particulares habitadas sin disponibilidad de agua entubada*</b>	<b>**Promedio de ocupantes por cuarto en viviendas particulares habitadas</b>	<b>% Viviendas particulares habitadas con piso de tierra</b>
<b>Clave</b>	<b>Nombre</b>						
	<b>Jalisco</b>	<b>Muy Bajo</b>	<b>0.6</b>	<b>0.3</b>	<b>0.8</b>	<b>14.0</b>	<b>1.7</b>
<b>035</b>	<b>Encarnación de Díaz</b>	<b>Muy Bajo</b>	<b>1.0</b>	<b>0.3</b>	<b>0.9</b>	<b>16.3</b>	<b>0.7</b>
1	Encarnación de Díaz	Muy bajo	0.1	0.1	0.0	18.4	0.5
17	Bajío de San José	Muy bajo	0.4	0.0	0.0	23.7	0.6
138	Mesón de los Sauces	Muy bajo	0.6	0.0	0.0	19.2	0.6
277	El Tecuán	Muy bajo	1.1	0.0	0.0	25.3	2.0
251	San Sebastián del Álamo	Bajo	0.1	0.2	0.0	26.5	0.6

\* Para el cálculo de los índices estatales y municipales, estos indicadores corresponden a los porcentajes de ocupantes en viviendas.

\*\* Para el dato estatal y municipal se considera el porcentaje de viviendas con algún nivel de hacinamiento

**Fuente:** IIEG, con base en CONAPO, Índices de marginación por entidad federativa, municipal y a nivel localidad, 2010 Índices sociodemográficos

Nota: El dato del estado y del municipio es 2015

## Índices Sociodemográficos

A manera de recapitulación, el municipio de Encarnación de Díaz en 2020, ocupaba a nivel estatal el lugar 69 en el índice de marginación con un grado muy bajo, en pobreza multidimensional se localiza en el lugar 55, con el 44.9 por ciento de su población en pobreza moderada y 3.5 por ciento en pobreza extrema; y en cuanto al índice de intensidad migratoria el municipio tiene un grado alto y ocupa el lugar 26 entre todos los municipios del estado (ver tabla 8).

Tabla 8 Población total, grado de marginación e intensidad migratoria y situación de pobreza									
Encarnación de Díaz									
Clave	Municipio	Población	Marginación 2020		Pobreza Multidimensional 2015			Intensidad Migratoria 2010	
			Grado	Lugar	Moderada	Extrema	Lugar	Grado	Lugar
14	Jalisco	8,348,151	Muy Bajo	28	28.4	3.0	7	Alto	13
035	Encarnación de Díaz	53,039	Muy Bajo	69	44.9	3.5	55	Alto	26
053	Lagos de Moreno	172,403	Muy Bajo	84	33.7	3.1	101	Alto	65
064	Ojuelos de Jalisco	33,588	Bajo	30	45.8	5.8	39	Muy Alto	7
072	San Diego de Alejandría	7,609	Muy Bajo	71	49.1	5.6	30	Muy Alto	8
073	San Juan de los Lagos	72,230	Muy Bajo	100	42.8	3.4	66	Medio	83
091	Teocaltiche	39,839	Muy Bajo	60	44.2	4.5	53	Muy Alto	5
109	Unión de San Antonio	19,069	Bajo	24	33.2	3.3	103	Muy Alto	15
116	Villa Hidalgo	20,088	Muy Bajo	80	48.8	4.0	36	Muy Alto	9

Fuente: IIEG, con base en estimaciones del CONEVAL 2015 y CONAPO 2020.

\*El dato de Jalisco en Pobreza Multidimensional corresponde a 2020.



**IIEG**  
Instituto de Información  
Estadística y Geográfica  
de Jalisco

# Economía

**Encarnación de Díaz**  
**Diagnóstico del municipio**  
**Agosto 2021**

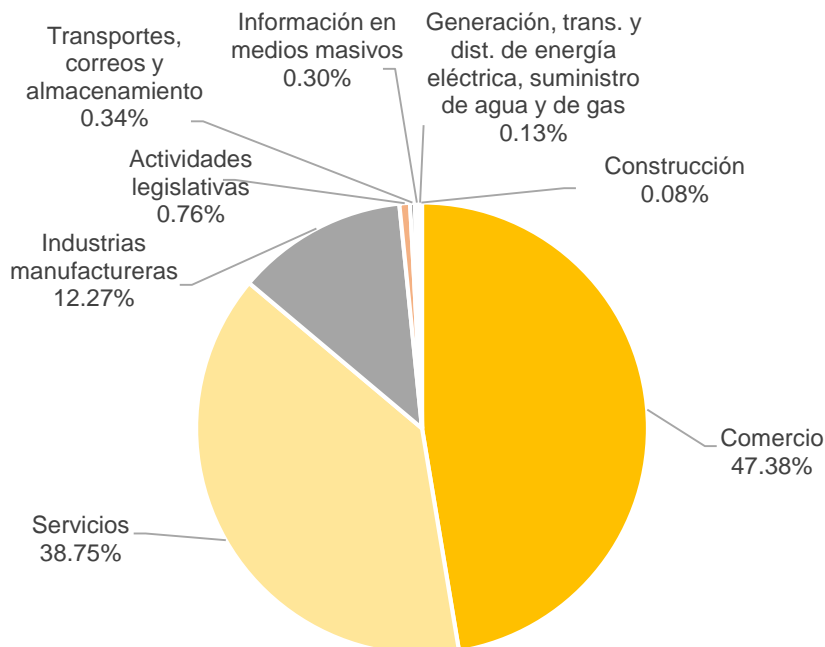


**Jalisco**  
GOBIERNO DEL ESTADO

## Número de empresas

Conforme a la información del Directorio Estadístico Nacional de Unidades Económicas (DENUE) de INEGI, el municipio de Encarnación de Díaz cuenta con 2,364 unidades económicas al mes de mayo de 2020 y su distribución por sectores revela un predominio de establecimientos dedicados al comercio, siendo estos el 47.38% del total de las empresas en el municipio. Ocupa la posición 23 del total de empresas establecidas en el estado y el lugar número 3 en el ranking regional.

**Gráfico 1 Distribución de las unidades económicas Encarnación de Díaz, 2021 / Mayo**



Posición en el ranking		
Municipio	Estatal	Regional
Encarnación de Díaz	23	3

**Tabla 1 Composición de las empresas**

Encarnación de Díaz, mayo 2021. (Unidades económicas)

Sector	0 a 5 personas	6 a 10 personas	11 a 30 personas	31 a 50 personas	51 a 100 personas	101 a 250 personas	251 y más	Total de unidades económicas
Comercio	1,045	44	25	3	3	0	0	1,120
Servicios	803	69	35	5	3	1	0	916
Industrias manufactureras	225	37	24	4	0	0	0	290
Actividades legislativas	9	2	5	0	1	0	1	18
Transportes, correos y almacenamiento	2	4	2	0	0	0	0	8
Información en medios masivos	6	1	0	0	0	0	0	7
Generación, trans. y dist. de energía eléctrica, suministro de agua y de gas	2	0	0	1	0	0	0	3
Construcción	1	0	1	0	0	0	0	2
<b>Total</b>	<b>2,093</b>	<b>157</b>	<b>92</b>	<b>13</b>	<b>7</b>	<b>1</b>	<b>1</b>	<b>2,364</b>

Fuente: IIEG, con base en información de INEGI, DENUE.

## Valor agregado censal bruto

El valor agregado censal bruto se define como: “*el valor de la producción que se añade durante el proceso de trabajo por la actividad creadora y de transformación del personal ocupado, el capital y la organización (factores de la producción), ejercida sobre los materiales que se consumen en la realización de la actividad económica.*” En resumen, esta variable se refiere al valor de la producción que añade la actividad económica en su proceso productivo.

Los censos económicos 2019 registraron que en el municipio de Encarnación de Díaz los tres subsectores más importantes en la generación de valor agregado censal bruto fueron la *Industria alimentaria*; el *Comercio al por mayor de abarrotes, alimentos, bebidas, hielo y tabaco*; el *Comercio al por mayor de materias primas agropecuarias y forestales, para la industria, y materiales de desecho*, que generaron en conjunto el 31.3% del total del valor agregado censal bruto registrado en 2019 en el municipio.

El subsector de *Comercio al por mayor de materias primas agropecuarias y forestales, para la industria, y materiales de desecho*, que concentró el 7.6% del valor agregado censal bruto en 2019, registró el mayor crecimiento real pasando de 21 millones 156 mil pesos en 2014 a 60 millones 471 mil pesos en 2019.

**Tabla 2. Subsectores con mayor valor agregado censal bruto (VACB)**

**Encarnación de Díaz, 2014 y 2019. (Miles de pesos a precios de 2018).**

Subsector	2014	2019	% Part. 2019	Var % 2014-2019
Industria alimentaria	122,459	125,644	15.8%	2.6%
Comercio al por mayor de abarrotes, alimentos, bebidas, hielo y tabaco	57,373	62,641	7.9%	9.2%
Comercio al por mayor de materias primas agropecuarias y forestales, para la industria, y materiales de desecho	21,156	60,471	7.6%	185.8%
Fabricación de prendas de vestir	30,390	43,778	5.5%	44.1%
Servicios de preparación de alimentos y bebidas	30,123	42,544	5.4%	41.2%
Comercio al por menor de productos textiles, bisutería, accesorios de vestir y calzado	11,055	34,573	4.4%	212.7%
Comercio al por menor de vehículos de motor, refacciones, combustibles y lubricantes	16,490	33,813	4.3%	105.1%
Comercio al por menor de artículos para el cuidado de la salud	19,391	33,005	4.2%	70.2%
Servicios de reparación y mantenimiento	16,636	23,801	3.0%	43.1%
Comercio al por menor de enseres domésticos, computadoras, artículos para la decoración de interiores y artículos usados		22,962		
Servicios educativos	13,546	16,771	2.1%	23.8%
Otros	301,121	294,449	37.1%	-2.2%
<b>Total</b>	<b>639,738</b>	<b>794,452</b>	<b>100.0%</b>	<b>24.2%</b>

**Fuente:** IIEG, con base en datos de INEGI, Censos Económicos.

**Nota:** Por el principio de confidencialidad muchos subsectores no presentan datos, por lo tanto, solo se muestran 11 subsectores que tienen información.

## Empleo

### Trabajadores asegurados en el IMSS Por grupo económico

Para julio de 2021 el IMSS reportó un total de 3,171 trabajadores asegurados, lo que representó para el municipio de Encarnación de Díaz una disminución anual de 64 trabajadores en comparación con el mismo mes de 2020, debido a la baja del registro de empleo formal en algunos de sus grupos económicos, principalmente en *ganadería*.

En función de los registros del IMSS el grupo económico que más empleos presentó dentro del municipio de Encarnación de Díaz fue el de *fabricación de alimentos*, ya que en julio de 2021 registró un total de 550 trabajadores concentrando el 17.34% del total de asegurados en el municipio.

El segundo grupo económico con más trabajadores asegurados fue el de *ganadería*, que para julio de 2021 registró 422 empleos formales que representan el 13.31% del total de asegurados a dicha fecha.

Tabla 3 Trabajadores asegurados										
Encarnación de Díaz, Jalisco 2015-julio 2021										
Grupo económico	2015	2016	2017	2018	2019	2020	julio 2020	julio 2021	variación absoluta jul 2021 / jul 2020	% part jul 2021
Fabricación de alimentos	430	442	477	487	522	528	521	550	29	17.34%
Ganadería	329	367	397	398	458	487	480	422	-58	13.31%
Construcción de edificaciones y de obras de ingeniería civil	148	201	228	256	200	170	169	229	60	7.22%
Compraventa de materias primas, materiales y auxiliares	65	137	139	157	180	193	185	198	13	6.24%
Confección de prendas de vestir y otros artículos confeccionados con textiles y otros materiales; excepto calzado	209	214	215	224	221	197	203	186	-17	5.87%
Servicios personales para el hogar y diversos	48	51	56	55	112	155	169	175	6	5.52%
Compraventa en tiendas de autoservicio y de departamentos especializados por línea de mercancías	137	140	169	194	191	196	199	144	-55	4.54%
Compraventa de gases, combustibles y lubricantes	89	71	82	88	87	99	99	135	36	4.26%
Servicios colaterales a las instituciones financieras y de seguros	126	149	173	63	96	118	102	134	32	4.23%
Servicios de enseñanza, investigación científica y difusión cultural	97	97	97	100	105	105	102	104	2	3.28%
Compraventa de alimentos, bebidas y productos del tabaco	89	92	245	85	84	89	88	102	14	3.22%
Compraventa de prendas de vestir y otros artículos de uso personal	66	84	90	90	85	96	91	92	1	2.90%
Otros	591	560	592	713	907	810	827	700	-127	22.08%
<b>Total</b>	<b>2,424</b>	<b>2,605</b>	<b>2,960</b>	<b>2,910</b>	<b>3,248</b>	<b>3,243</b>	<b>3,235</b>	<b>3,171</b>	<b>-64</b>	<b>100.00%</b>

Fuente: IIEG, con base en información del IMSS.



## Trabajadores asegurados en el IMSS Región Altos Norte

En julio de 2021, Encarnación de Díaz se presenta como el tercer municipio, dentro de la región Altos Norte, con mayor número de trabajadores concentrando el 5.44% del total.

De julio de 2020 a julio de 2021 el municipio de Encarnación de Díaz registró una disminución anual en el número de trabajadores asegurados en la región Altos Norte, pasando de 3,235 asegurados en 2020 a 3,171 asegurados en 2021, una baja de 64 empleos formales durante el total del periodo.

Tabla 4 Trabajadores asegurados										
Región Altos Norte, Jalisco 2015-julio 2021										
Municipio	2015	2016	2017	2018	2019	2020	julio 2020	julio 2021	variación absoluta jul 2021 / jul 2020	% part jul 2021
Lagos de Moreno	26,145	27,342	30,921	31,737	33,781	33,688	33,445	36,085	2,640	61.86%
San Juan de los Lagos	10,427	11,149	11,893	12,725	13,588	14,048	13,971	14,912	941	25.56%
<b>Encarnación de Díaz</b>	<b>2,424</b>	<b>2,605</b>	<b>2,960</b>	<b>2,910</b>	<b>3,248</b>	<b>3,243</b>	<b>3,235</b>	<b>3,171</b>	<b>-64</b>	<b>5.44%</b>
Unión de San Antonio	1,207	1,171	1,302	1,296	1,262	1,169	1,155	1,505	350	2.58%
Teocaltiche	1,188	1,250	1,474	1,861	1,745	1,719	1,676	1,434	-242	2.46%
Villa Hidalgo	634	690	748	722	755	670	654	644	-10	1.10%
Ojuelos de Jalisco	396	384	430	489	417	526	515	507	-8	0.87%
San Diego de Alejandría	226	263	250	215	76	83	78	77	-1	0.13%
<b>Total</b>	<b>42,647</b>	<b>44,854</b>	<b>49,978</b>	<b>51,955</b>	<b>54,872</b>	<b>55,146</b>	<b>54,729</b>	<b>58,335</b>	<b>3,606</b>	<b>100.00%</b>

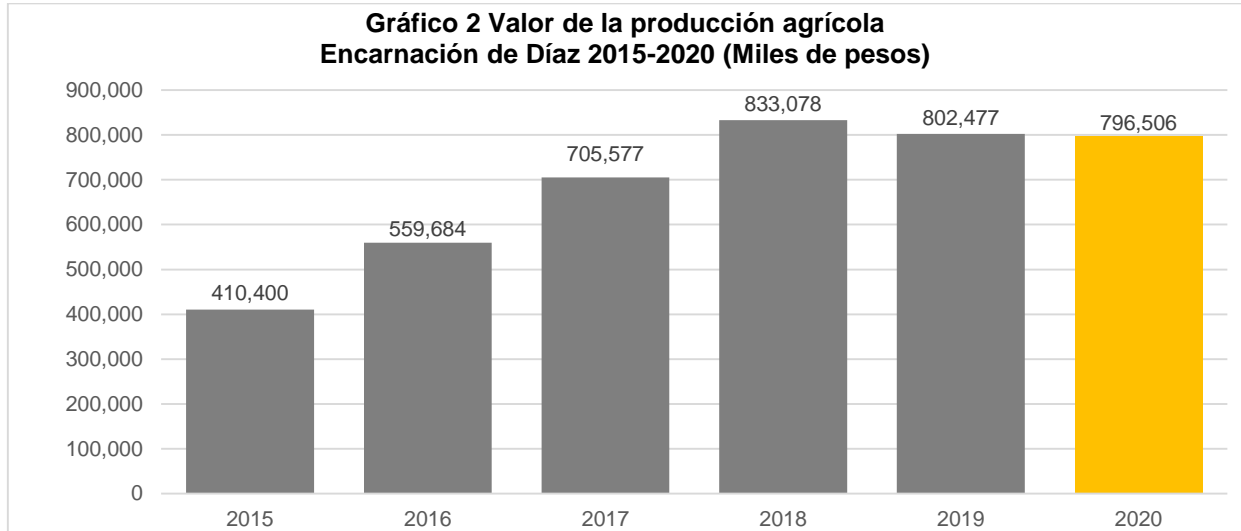
Fuente: IIEG, con base en información del IMSS.

Da click en la siguiente liga para consultar la información de empleo formal (IMSS), que se genera de manera mensual: [https://iieg.gob.mx/ns/?page\\_id=18817](https://iieg.gob.mx/ns/?page_id=18817)

Así mismo puede consultar en la siguiente liga los indicadores municipales: [https://iieg.gob.mx/ns/?page\\_id=17139](https://iieg.gob.mx/ns/?page_id=17139)

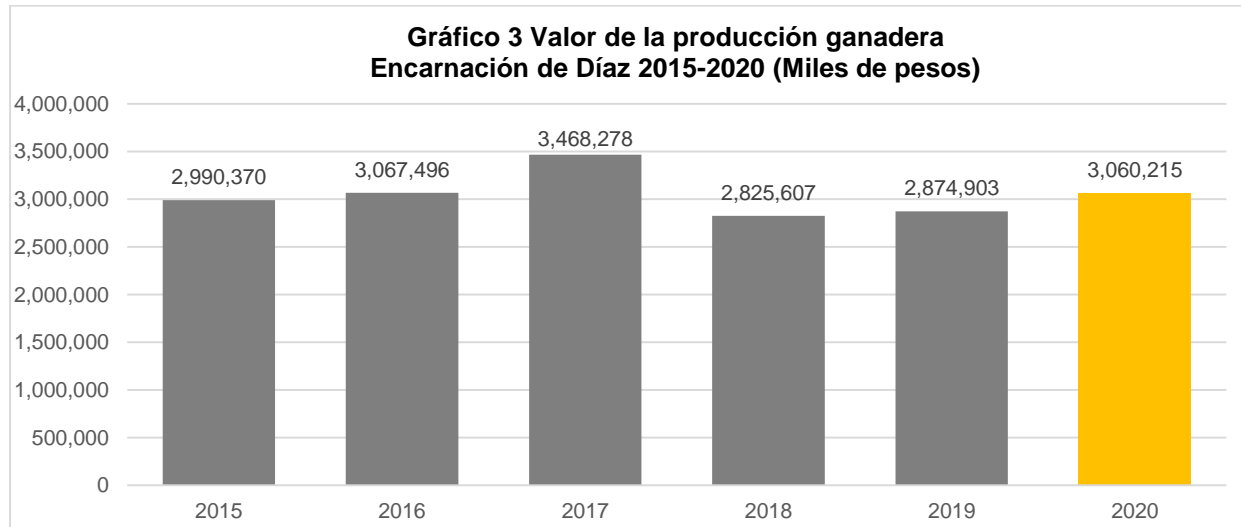
## Agricultura y ganadería

El valor de la producción agrícola en Encarnación de Díaz ha presentado diversas fluctuaciones durante el periodo 2015–2020, habiendo registrado su nivel más alto en 2018. El valor de la producción agrícola de Encarnación de Díaz de 2020, representó el 1.11% del total estatal, alcanzando un monto de 796,506 miles de pesos para ese año.



Fuente: IIEG, con base en información del SIAP / SAGARPA.

El valor de la producción ganadera en Encarnación de Díaz ha tenido diversas fluctuaciones durante el periodo 2015-2020, siendo el ejercicio de 2017 el año en el que se ha registrado el mayor nivel en el municipio. En 2020, el valor de la producción ganadera de Encarnación de Díaz representó el 3.04% del total estatal, alcanzando un monto de 3,060,215 miles de pesos para ese año.



Fuente: IIEG, con base en información del SIAP / SAGARPA..



**IIEG**  
Instituto de Información  
Estadística y Geográfica  
de Jalisco

# Gobierno y Seguridad

Encarnación de Díaz  
Diagnóstico del municipio  
Agosto 2021



**Jalisco**  
GOBIERNO DEL ESTADO

## Desarrollo institucional

El Índice de Desarrollo Municipal (IDM) mide el progreso de un municipio en cuatro dimensiones del desarrollo: social, económica, ambiental e institucional, con la finalidad de presentar una evaluación integral de la situación de cada uno de éstos. El IDM parte de tres premisas vinculadas con el concepto de desarrollo humano, según el cual, el principal objetivo es beneficiar a las personas; las actividades de los gobiernos afectan el nivel de desarrollo de sus comunidades y que el desarrollo sostenible posibilita el bienestar de los individuos a largo plazo (ver detalles [aquí](#)).

En los apartados anteriores ya se ha hecho referencia al desarrollo social, económico y del medio ambiente; finalmente en esta sección se aborda el componente institucional (Índice de Desarrollo Municipal Institucional; IDM-I), que mide el desempeño de las instituciones gubernamentales de un municipio a través de cuatro rubros que contemplan el esfuerzo tributario, la transparencia, la participación electoral y la seguridad.

En la construcción del IDM se decidió incluir cuatro variables para medir el desarrollo institucional de los municipios de Jalisco, tal y como se muestra en las dos tablas siguientes, por medio del porcentaje de participación ciudadana en elecciones; la evaluación del cumplimiento de la publicación de información fundamental y de la obligación de la atención a las solicitudes de información; el porcentaje de ingresos propios por municipio y el número de delitos del fuero común por cada mil habitantes.

<sup>1</sup>En ediciones anteriores se incluía el número de empleados municipales per cápita. Esta información se muestra más adelante en esta sección, pero ya no es considerada para la elaboración del IDM-I

**Tabla 1. Desarrollo institucional de los municipios en el contexto estatal con base en cinco indicadores**

<b>Encarnación de Díaz, Región Altos norte (Parte I)</b>					
<b>Clave</b>	<b>Municipio</b>	<b>Porcentaje de participación ciudadana en elecciones 2021</b>		<b>Evaluación del cumplimiento de la publicación de información fundamental 2016</b>	
		<b>Valor municipal</b>	<b>Lugar estatal</b>	<b>Valor municipal</b>	<b>Lugar estatal</b>
35	Encarnación de Díaz	63.24	45	12.5	46
53	Lagos de Moreno	54.34	81	43.75	12
64	Ojuelos de Jalisco	70.81	18	0.00	96
72	San Diego de Alejandría	43.53	119	12.50	46
73	San Juan de los Lagos	67.19	34	18.75	35
91	Teocaltiche	64.49	41	25.00	26
109	Unión de San Antonio	57.06	66	0.00	96
116	Villa Hidalgo	45.55	113	12.50	46

**Fuente:** Elaborado por el IIEG, con base en los resultados electorales de las elecciones municipales de 2021, del IEPC; la Estadística de Finanzas Públicas Estatales y Municipales (EFIPEM), Base de Delitos del Fuero Común del Secretariado Ejecutivo del Sistema Nacional de Seguridad Pública, Encuesta Intercensal 2015 del INEGI y las evaluaciones del ITEI de 2016.

En el caso de Encarnación de Díaz, en 2021 registró una participación electoral del 63.24%, que lo coloca en el lugar 45 de los 125 municipios. Lo que significa que tiene una mediana participación electoral en comparación con otras municipalidades del estado. Por otra parte, en 2016 con una calificación de 12.5% en materia de cumplimiento en las obligaciones de transparencia, el municipio se colocó en el lugar 46, lo que muestra el grado de compromiso de una administración en publicar y mantener actualizada la información, en particular, la correspondiente a los rubros financieros y regulatorios; así como la mejora en su accesibilidad y un adecuado manejo y protección de la información confidencial. Esto en el marco del cumplimiento del derecho de acceso a la información pública.

Asimismo, en el ámbito de las finanzas municipales, el 20.04% de los ingresos de Encarnación de Díaz se consideran propios; esto significa que fueron generados mediante sus propias estrategias de recaudación, lo que posiciona al municipio en el lugar 51 en el ordenamiento de este indicador respecto a los demás municipios del estado. Mientras que en la cuestión de seguridad, en 2020 el municipio registró una tasa de 7.56 delitos por cada cien mil habitantes, que se traduce en el lugar 77 en el contexto estatal, siendo el lugar uno, el municipio más seguro en función de esta tasa.

Considerando los cuatro indicadores, Encarnación de Díaz obtiene un desarrollo institucional Medio con un IDM-I de 36.43, que lo coloca en el sitio 55 del ordenamiento estatal. Donde el primer lugar lo tiene Tlajomulco de Zúñiga y el último, Juanacatlán.

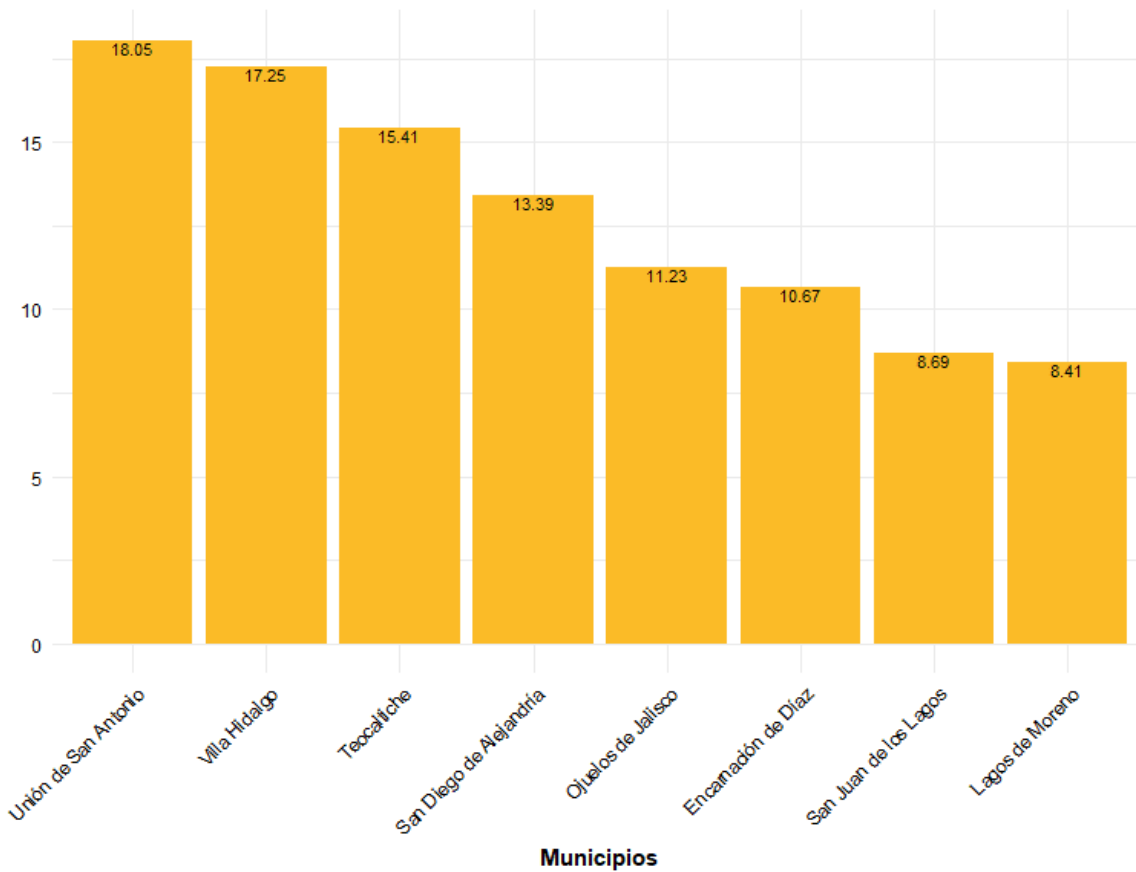
**Tabla 2. Desarrollo institucional de los municipios en el contexto estatal con base en cinco indicadores**

Encarnación de Díaz, Región Altos norte (Parte II)								
Clave	Municipio	Porcentaje de ingresos propios		Delitos del fuero común por cada 1,000 habitantes 2020		IDM-Institucional		
		Valor municipal	Lugar estatal	Valor municipal	Lugar estatal	Índice	Grado	Lugar estatal
35	Encarnación de Díaz	20.04	51	7.56	77	36.43	Medio	55
53	Lagos de Moreno	28.42	19	12.34	111	40.30	Muy alto	16
64	Ojuelos de Jalisco	21.20	46	7.10	71	36.10	Medio	62
72	San Diego de Alejandría	21.56	44	3.38	21	35.73	Medio	66
73	San Juan de los Lagos	28.49	18	10.45	101	39.16	Alto	29
91	Teocaltiche	20.13	50	4.23	33	41.41	Muy alto	15
109	Unión de San Antonio	24.93	28	3.38	22	36.96	Medio	49
116	Villa Hidalgo	21.71	43	3.44	23	36.13	Medio	61

**Fuente:** Elaborado por el IIEG, con base en los resultados electorales de las elecciones municipales de 2021, del IEPC; la Estadística de Finanzas Públicas Estatales y Municipales (EFIPEM), Base de Delitos del Fuero Común del Secretariado Ejecutivo del Sistema Nacional de Seguridad Pública, Encuesta Intercensal 2015 del INEGI y las evaluaciones del ITEI de 2016.

En lo que respecta a los empleados que laboraron en las instituciones de la administración pública municipales, en 2018 Encarnación de Díaz tenía una tasa de 10.67 empleados municipales por cada mil habitantes, por lo que ocupó el sitio 3 de 8 de municipios con la menor tasa en la región, mientras que a nivel estatal ocupó la posición 33.

**Gráfica 1. Empleados que laboraron en las administraciones públicas municipales en la región Altos norte, 2018**

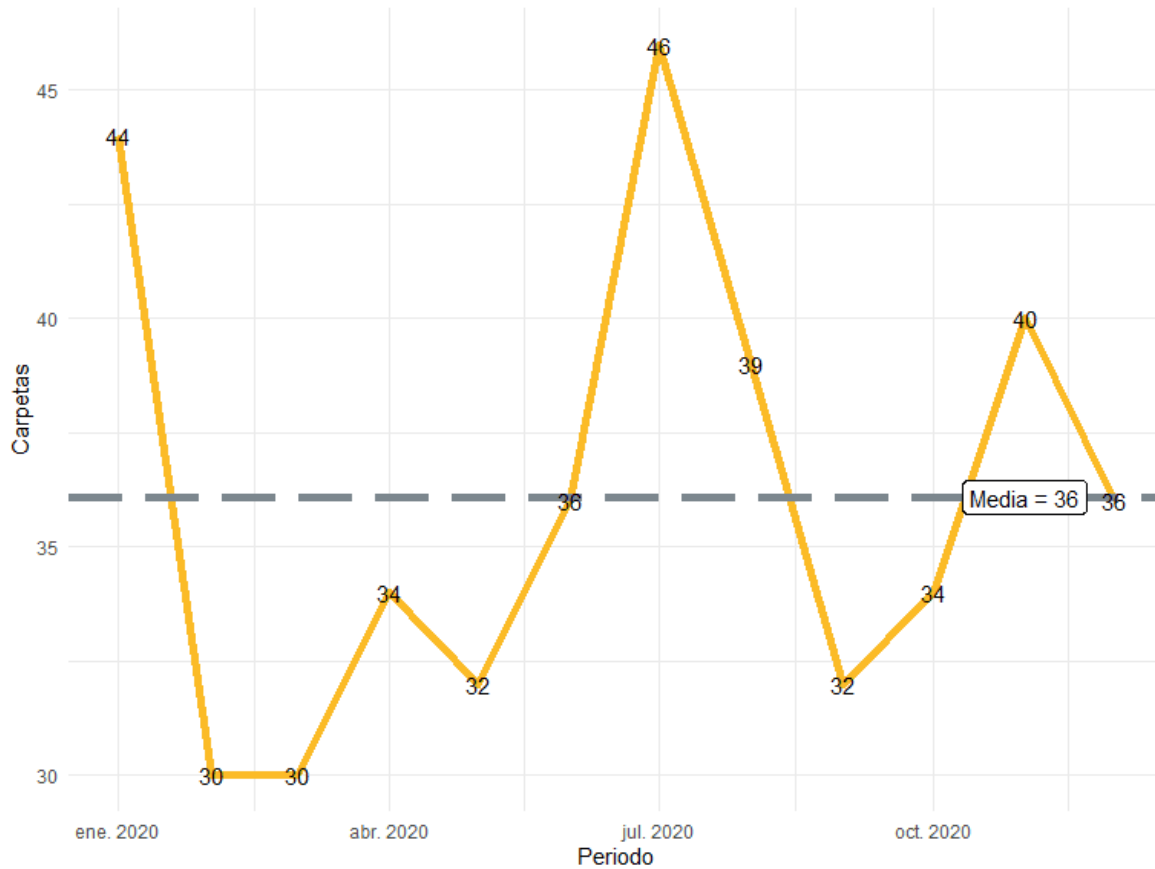


**Fuente:** Elaborado por el IIEG con datos del Censo Nacional de Gobiernos Municipales y Demarcaciones Territoriales de la Ciudad de México 2019, de INEGI.



Durante el 2020, se abrieron un total de 433 carpetas de investigación, de las cuales 206 se abrieron en el primer semestre, mientras que en los siguientes seis meses fueron 227. Julio es el mes con más casos con 46 indagaciones. Los meses con la menor cantidad de carpetas abiertas son febrero y marzo con 30 casos cada uno. El promedio de carpetas abiertas por mes en el municipio es de 36.

**Gráfica 2. Cantidad de carpetas de investigación por mes, Encarnación de Díaz 2020**

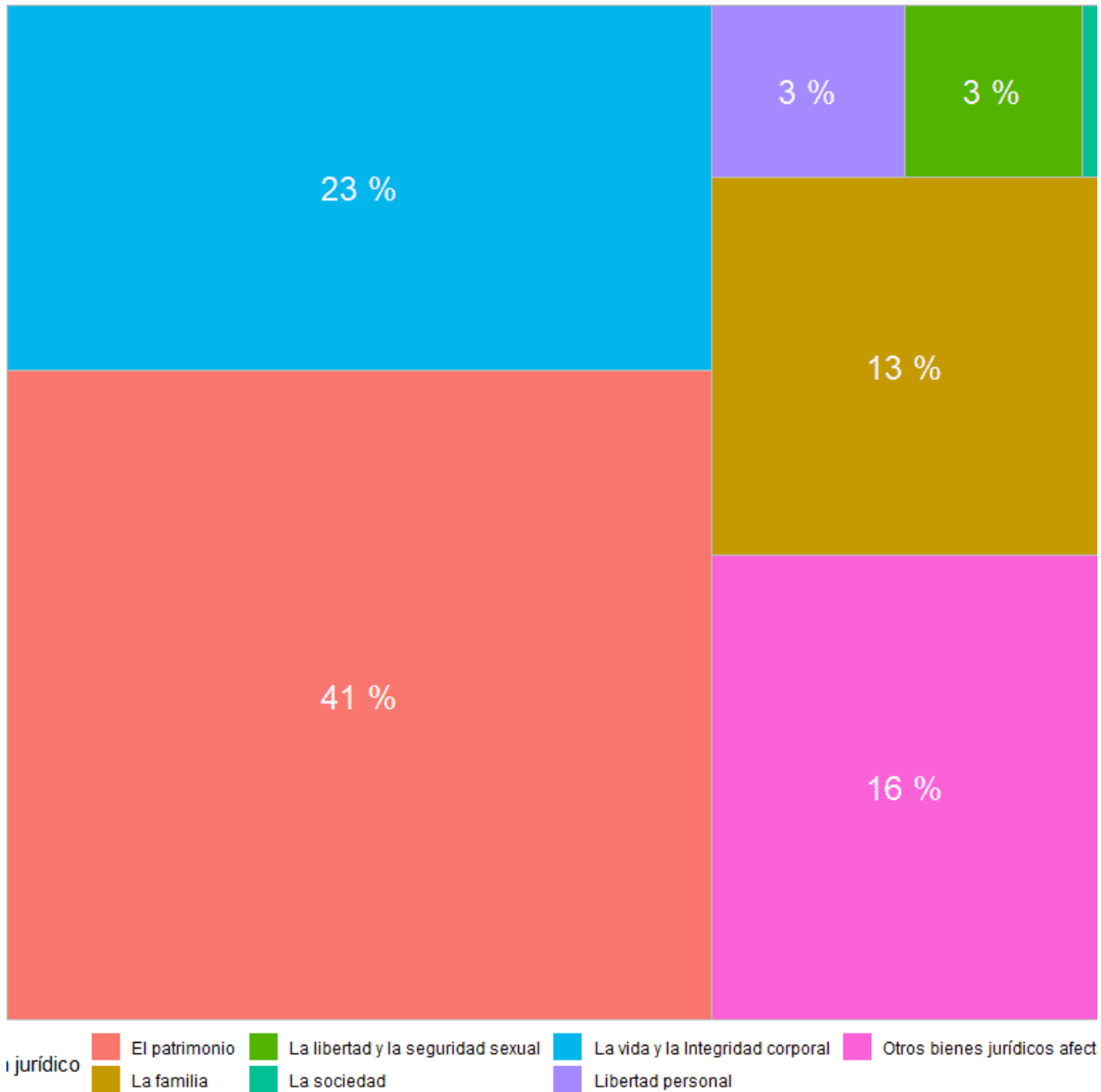


**Fuente:** Elaborado por el IIEG con datos del Secretariado Ejecutivo del Sistema Nacional de Seguridad Pública

En la siguiente liga podrás consultar la información actualizada mensualmente de las carpetas de investigación: [https://iieg.gob.mx/ns/?page\\_id=22174](https://iieg.gob.mx/ns/?page_id=22174)

En Encarnación de Díaz durante el 2020, el 41% de los delitos afectaron al bien jurídico del patrimonio seguido de la vida y la integridad corporal con 23% y el tercer bien jurídico con mayor afectación fue otros bienes jurídicos afectados con 16%. (Gráfica 3).

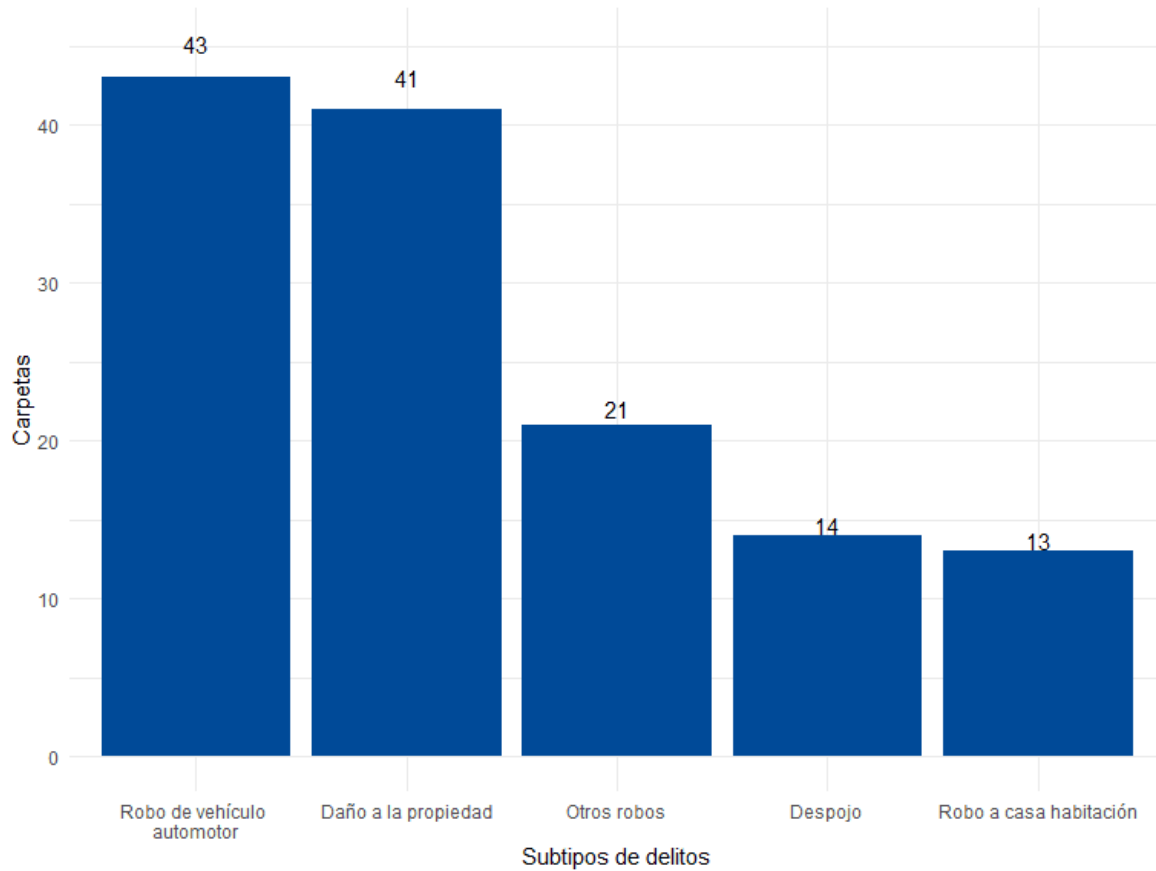
**Gráfica 3. Distribución porcentual de los bienes jurídicos afectados, Encarnación de Díaz 2020**



**Fuente:** Elaborado por el IIEG con datos del Secretariado Ejecutivo del Sistema Nacional de Seguridad Pública

Con relación al bien jurídico del patrimonio que fue el más afectado en 2020 en el municipio, robo de vehículo automotor fue el subtipo de delito que abrió más carpetas con 43; en segundo puesto, daño a la propiedad con 41 seguido de otros robos con 21 casos. (Gráfica 4).

**Gráfica 4. Cantidad de carpetas por los 5 subtipos de delitos que afectaron más a el patrimonio, Encarnación de Díaz 2020**



**Fuente:** Elaborado por el IIEG con datos del Secretariado Ejecutivo del Sistema Nacional de Seguridad Pública

## Directorio municipal



### **Presidente Municipal Encarnación de Díaz**

Gilberto Antonio Palomar González

[atencion@encarnaciondediazjal.gob.mx](mailto:atencion@encarnaciondediazjal.gob.mx)

[presidenciaencarnacion2015-2018@hotmail.com](mailto:presidenciaencarnacion2015-2018@hotmail.com)

### **Domicilio**

Constitución Palacio Municipal S/N, Zona Centro, Encarnación De Díaz, Jalisco.

### **Teléfono**

(475) 953 2001 / 953 2163 / 953 3091 EXT. 105

### **Síndico (a)**

Juan Rodríguez Ángel

### **Regidores (as)**

Alicia Maria De La Asunción Olvera De Caso

Lancelot Jonathan Ramírez Rodríguez

Maria Evelia Guzmán Pérez

Maria Del Carmen Guzmán Ortega

Heriberto Hernández Alba

Laura Elena De La Garza González

Luis Guillermo Rubio De La Torre

Leobardo Romo Cornejo

Jose De Jesús Villalobos Cervantes

Lourdes Ortiz Peralta

Margarita Paredes Romo

Fanny Rocio Navarro Romo

### **Partido Político**


Movimiento Regeneración Nacional (MORENA)


[www.iieg.gob.mx](http://www.iieg.gob.mx)



IIEG Jalisco

Calzada de los Pirules 71 Col. Ciudad Granja  
C.P. 45010, Zapopan, Jalisco, México.

 [contacto@iieg.gob.mx](mailto:contacto@iieg.gob.mx)

 33377-71770



**IIEG**  
Instituto de Información  
Estadística y Geográfica  
de Jalisco

