



IIEG

Instituto de Información
Estadística y Geográfica
de Jalisco



EL LIMÓN

DIAGNÓSTICO DEL MUNICIPIO

DICIEMBRE 2019



Jalisco

GOBIERNO DEL ESTADO



EL LIMÓN

DIAGNÓSTICO DEL MUNICIPIO

Diciembre 2019

HISTORIA	3
Toponimia	
Contexto histórico	
GEOGRAFÍA	6
Mapa base	
Medio físico e infraestructura	
DEMOGRAFÍA Y SOCIEDAD	10
Aspectos demográficos	
Intensidad migratoria	
Pobreza multidimensional	
Marginación	
Índices sociodemográficos	
ECONOMÍA	21
Número de empresas	
Valor agregado censal bruto	
Empleo	
Agricultura y ganadería	
MEDIO AMBIENTE	27
Subíndice municipal de medio ambiente	
GOBIERNO Y SEGURIDAD	29
Instituciones educativas	
Desarrollo institucional	
Incidencia delictiva	
Directorio municipal	

Consulta el documento en línea
[Cuadernillos Municipales](#)



IIEG
Instituto de Información
Estadística y Geográfica
de Jalisco

HISTORIA

EL LIMÓN
DIAGNÓSTICO DEL MUNICIPIO
DICIEMBRE 2019



Jalisco
GOBIERNO DEL ESTADO

Toponimia

El Limón, llamado antes El Limón Viejo o Almolón y El Limón Nuevo, fue paraje de la vieja cordillera de Zapotlán a Autlán.

Figura 1. El Limón, Jalisco.
Localización geográfica.



FUENTE: IIEG, Instituto de Información Estadística y Geográfica del Estado de Jalisco, "Mapa General del Estado de Jalisco, 2012"

Contexto histórico

A la llegada de los conquistadores esta región pertenecía al cacicazgo de Amula; llamado después San Juan de Amula por los peninsulares.

En octubre de 1525 los españoles viniendo de Colima conquistaron el poblado. El rey de España les concedió el título de pueblo y grandes terrenos para una comunidad indígena. Para el 31 de marzo de 1883 se erigió en Comisaría política y judicial la congregación de El Limón, del municipio de Ejutla. Por decreto del 6 de abril de 1897 la comisaría de El Limón quedó segregada del municipio de Ejutla y pasó a formar parte del de Autlán. El 14 de diciembre de 1912 por decreto publicado se dispuso que la comisaría de El Limón pasaría a pertenecer al municipio de El Grullo.

Finalmente la comisaría de El Limón fue erigida en municipalidad según el decreto del 8 de junio de 1921.



IIEG
Instituto de Información
Estadística y Geográfica
de Jalisco

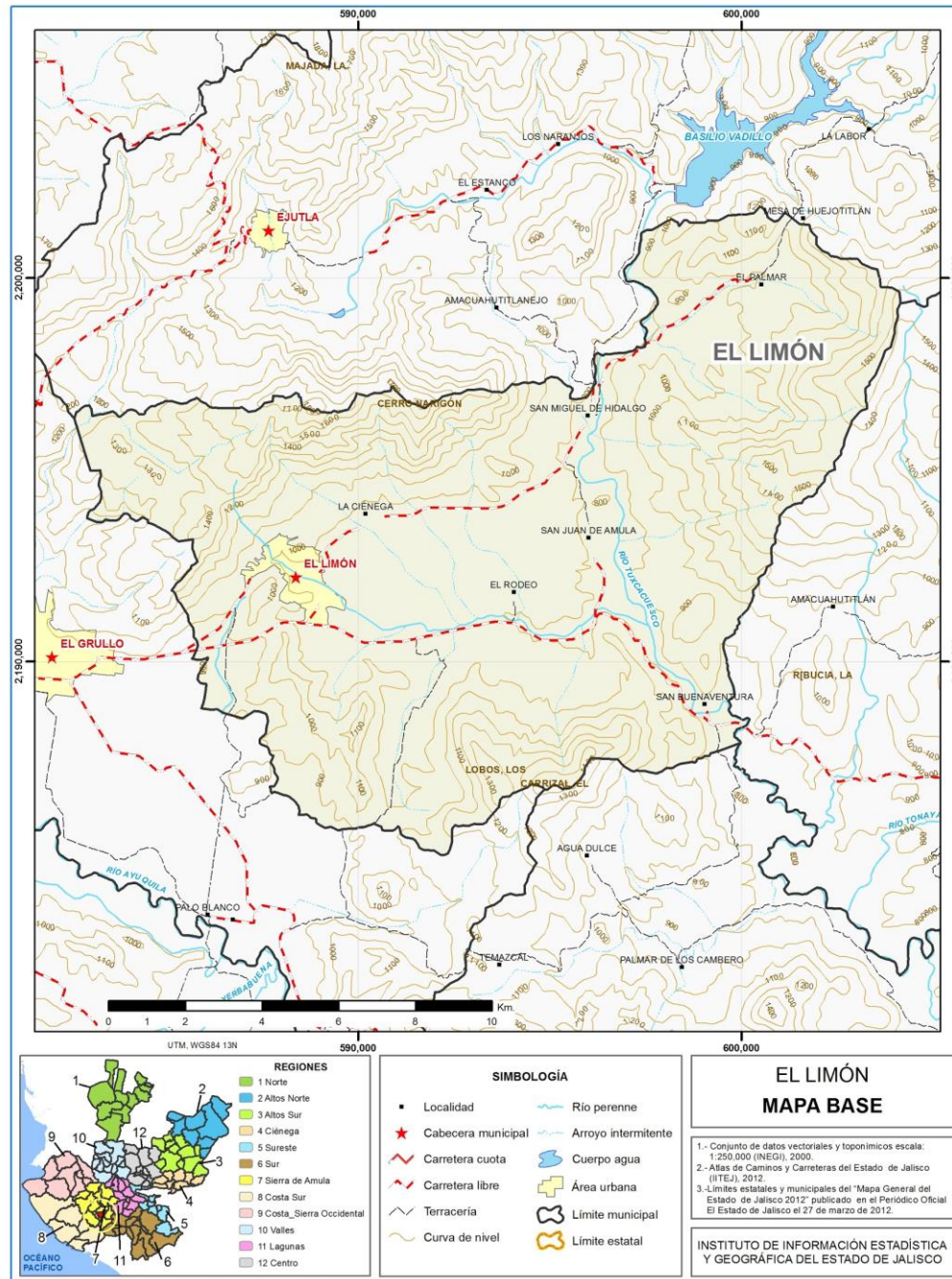
GEOGRAFÍA

EL LIMÓN
DIAGNÓSTICO DEL MUNICIPIO
DICIEMBRE 2019



Jalisco
GOBIERNO DEL ESTADO

Figura 2. El Limón, Jalisco.
Mapa base.



FUENTE: IIEG, Instituto de Información Estadística y Geográfica del Estado de Jalisco; 2015.

Geografía

Tabla 1 Medio físico

El Limón, Jalisco

Medio físico	Descripción	
Superficie municipal (km ²)	190	El municipio de El Limón tiene una superficie de 190 km ² . Por su superficie se ubica en la posición 108 con relación al resto de los municipios del estado.
Altura (msnm)	Mínima municipal	760
	Máxima municipal	1,847
	Cabecera municipal	880
Pendientes (%)	Planas (< 5°)	28.9
	Lomerío (5° - 15°)	28.5
	Montañosas (> 15°)	42.5
Clima (%)	Cálido subhúmedo	94.1
	Semicálido semihúmedo	5.9
Temperatura (°C)	Máxima promedio	34.7
	Mínima promedio	11.8
	Media anual	23.2
Precipitación (mm)	Media anual	871
Geología (%)	Caliza	24.2
	Arenisca - Conglomerado	19.4
	Aluvial	19.3
	Toba	15.6
	Extrusiva intermedia	14.7
	Otros	6.9
Tipo de suelo (%)	Litosol	43.5
	Regosol	35.1
	Feozem	16.4
	Vertisol	2.5
	Fluvisol	2.0
Cobertura de suelo (%)	Agricultura	29.9
	Asentamiento humano	1.0
	Bosque	7.5
	Pastizal	3.0
	Selva	58.5

FUENTE: IIEG, Instituto de Información Estadística y Geográfica del Estado de Jalisco; con base en: Geología, Edafología, esc. 1:50,000 y Uso de Suelo y Vegetación SVI, esc. 1:250,000, INEGI. Clima, CONABIO. Tomo 1 Geografía y Medio Ambiente de la Enciclopedia Temática Digital de Jalisco. MDE y MDT del conjunto de datos vectoriales, esc. 1:50,000, INEGI. Mapa General del Estado de Jalisco 2012.

Tabla 2 Infraestructura

El Limón, Jalisco

Infraestructura		Descripción	
Infraestructura (km)	Carreteras	35.73	El municipio se encuentra en el segundo lugar de la región Sierra de Amula, registrando grado medio de conectividad en caminos y carreteras.
	Caminos	19.11	
Tipo de servicios	Cantidad	Comentarios	
Cementerio	1	La información presentada en esta tabla corresponde a los servicios concentrados en localidades mayores a 2,500 habitantes.	
Escuelas	7		
Palacio o ayuntamiento	1		
Plaza	3		
Centro Salud	1		
Templo	2		

FUENTE: IIEG, Instituto de Información Estadística y Geográfica del Estado de Jalisco Atlas de Caminos y Carreteras del Estado de Jalisco 2012 Conectividad 2012. Mapa General del Estado de Jalisco 2012. Censo de Población y Vivienda 2000 y 2010, INEGI. Siete servicios básicos, CDTR-IIEG, 2009.



IIEG
Instituto de Información
Estadística y Geográfica
de Jalisco

DEMOGRAFÍA Y SOCIEDAD

EL LIMÓN
DIAGNÓSTICO DEL MUNICIPIO
DICIEMBRE 2019



Jalisco
GOBIERNO DEL ESTADO

Aspectos demográficos

El municipio de El Limón pertenece a la Región Sierra de Amula, su población en 2015 según la Encuesta Intercensal es de 5 mil 379 personas; 49.8 por ciento hombres y 50.2 por ciento mujeres, los habitantes del municipio representaban el 3.1 por ciento del total regional (ver tabla 3). Comparando este monto poblacional con el del año 2010, se obtiene que la población municipal disminuyó un 2.2 por ciento en cinco años.

Tabla 3 Población por sexo, porcentaje en el municipio

El Limón, Jalisco							
Clave	No.	Municipio/localidad	Población total 2010	Población 2015			
				Total	Porcentaje en el municipio	Hombres	Mujeres
054 EL LIMÓN			5,499	5,379	100.00	2,680	2,699

FUENTE: IIEG, Instituto de Información Estadística y Geográfica del Estado de Jalisco con base en INEGI, censos y conteos nacionales, 2010-2015.

Se estima que para el 2020 esta población aumentará a 5 mil 896 habitantes, donde 2 mil 950 son hombres y 2 mil 946 mujeres, manteniendo el 0.07 por ciento de la población total del estado.

El municipio en 2010 contaba con 11 localidades, de las cuales, 3 eran de una vivienda y no había de dos. La cabecera municipal de El Limón es la localidad más poblada con 3 mil 102 personas, y representaba el 56.4 por ciento de la población, le sigue La Ciénega con el 18.8, San Juan de Amula con el 8.6, San Miguel Hidalgo con el 8.1 y El Palmar de San Antonio con el 4.3 por ciento del total municipal.

Tabla 4 Población por sexo, porcentaje en el municipio

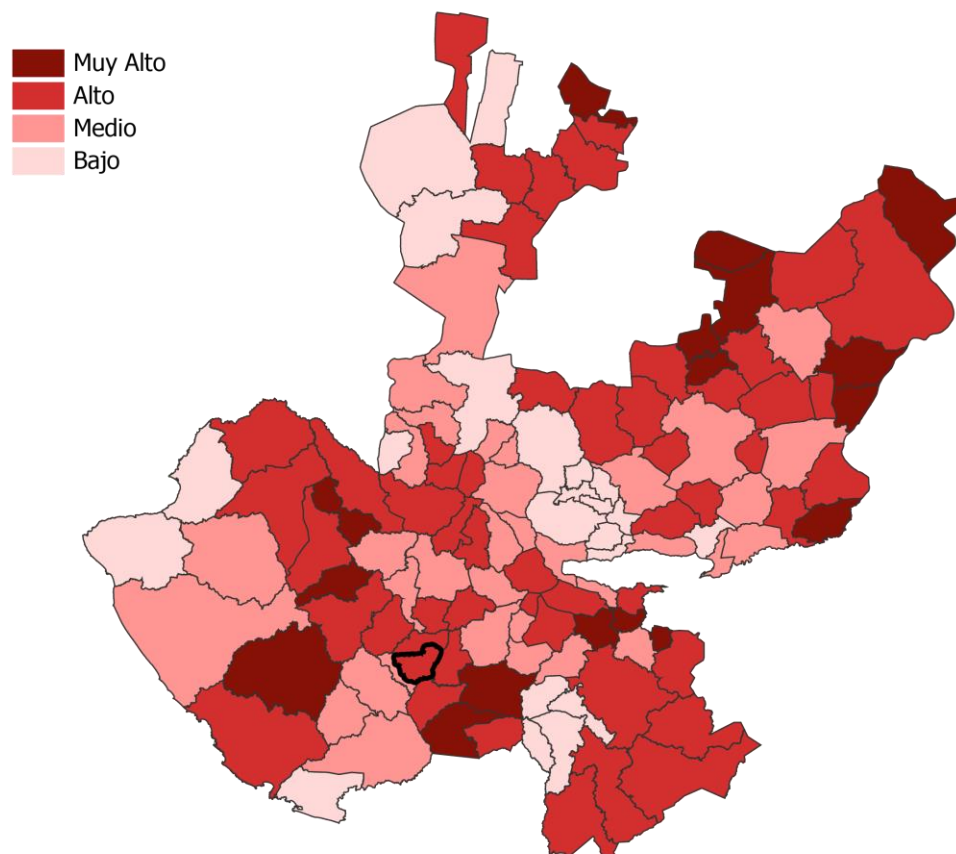
El Limón, Jalisco							
Clave	No.	Municipio/localidad	Población total 2000	Población 2010			
				Total	Porcentaje en el municipio	Hombres	Mujeres
054 EL LIMÓN			6,026	5,499	100.00	2,752	2,747
0001	1	EL LIMÓN	3,147	3,102	56.4	1,534	1,568
0002	2	LA CIÉNEGA	1,045	1,032	18.8	525	507
0006	3	SAN JUAN DE AMULA	588	473	8.6	244	229
0007	4	SAN MIGUEL HIDALGO	533	446	8.1	230	216
0003	5	EL PALMAR DE SAN ANTONIO	358	234	4.3	123	111

FUENTE: IIEG, Instituto de Información Estadística y Geográfica del Estado de Jalisco con base en INEGI, censos y conteos nacionales, 2010-2015.

Intensidad migratoria

El estado de Jalisco tiene una añeja tradición migratoria a Estados Unidos que se remonta hacia los finales del siglo XIX. Se estima que 1.4 millones de personas nacidas en Jalisco habitan en Estados Unidos y que alrededor de 2.6 millones de personas nacidas en aquel país son hijos de padres jaliscienses. De acuerdo al índice de intensidad migratoria calculado por Consejo Nacional de Población (CONAPO) con datos del censo de población de 2010 del INEGI, Jalisco tiene un grado alto de intensidad migratoria, y tiene el lugar decimotercero entre las entidades federativas del país con mayor intensidad migratoria.

Figura 3. Grado de Intensidad migratoria a Estados Unidos.
 Jalisco, 2010



FUENTE: IIEG, Instituto de Información Estadística y Geográfica del Estado de Jalisco con base en estimaciones del CONAPO, 2010

Los indicadores de este índice señalan que en El Limón el 21.63 por ciento de las viviendas del municipio se recibieron remesas en 2010, en un 2.94 por ciento se reportaron emigrantes del quinquenio anterior (2005-2010), en el 1.53 por ciento se registraron migrantes circulares del quinquenio anterior, así mismo el 11.11 por ciento de las viviendas contaban con migrantes de retorno del quinquenio anterior (ver tabla 5).

Tabla 5 Índice y grado de intensidad migratoria e indicadores socioeconómicos

El Limón, 2010

Índice y grado de intensidad migratoria e indicadores socioeconómicos	Valores
Índice de intensidad migratoria	1.4460118
Grado de intensidad migratoria	Alto
Total de viviendas	1701
% viviendas que reciben remesas	21.63
% Viviendas con emigrantes en Estados Unidos del quinquenio anterior	2.94
% Viviendas con migrantes circulares del quinquenio anterior	1.53
% Viviendas con migrantes de retorno del quinquenio anterior	11.11
Lugar que ocupa en el contexto estatal	23
Lugar que ocupa en el contexto nacional	244

FUENTE: IIEG, Instituto de Información Estadística y Geográfica del Estado de Jalisco con base en estimaciones del CONAPO con base en el INEGI, muestra del diez por ciento del Censo de Población y Vivienda 2010.

Cabe señalar que en el cálculo previo del índice de intensidad migratoria, que fue en el año 2000, la unidad de observación eran los hogares y El Limón ocupaba el lugar 3 con grado muy alto, donde los hogares que recibieron remesas fue de 31.80 por ciento, hogares con emigrantes en Estados Unidos del quinquenio anterior fue de 18.42 por ciento, el 3.12 por ciento de los hogares tenían migrantes circulares del quinquenio anterior y 7.37 por ciento migrantes de retorno (ver tabla 6).

Tabla 6 Índice y grado de intensidad migratoria e indicadores socioeconómicos

El Limón, 2000

Índice y grado de intensidad migratoria e indicadores socioeconómicos	Valores
Índice de intensidad migratoria	2.8075583
Grado de intensidad migratoria	Muy alto
Total de hogares	1764
% Hogares que reciben remesas	31.80
% Hogares con emigrantes en Estados Unidos del quinquenio anterior	18.42
% Hogares con migrantes circulares del quinquenio anterior	3.12
% Hogares con migrantes de retorno del quinquenio anterior	7.37
Lugar que ocupa en el contexto estatal	3

Fuente: Consejo Nacional de Población. Colección: Índices Sociodemográficos. Diciembre de 2001.

Pobreza multidimensional

La pobreza, está asociada a condiciones de vida que vulneran la dignidad de las personas, limitan sus derechos y libertades fundamentales, impiden la satisfacción de sus necesidades básicas e imposibilitan su plena integración social. De acuerdo con esta concepción, una persona se considera en situación de pobreza multidimensional cuando sus ingresos son insuficientes para adquirir los bienes y los servicios que requiere para satisfacer sus necesidades y presenta carencia en al menos uno de los siguientes seis indicadores: rezago educativo, acceso a los servicios de salud, acceso a la seguridad social calidad y espacios de la vivienda servicios básicos en la vivienda.

La nueva metodología para medir el fenómeno de la pobreza fue desarrollada por el CONEVAL y permite profundizar en el estudio de la pobreza, ya que además de medir los ingresos, como tradicionalmente se realizaba, se analizan las carencias sociales desde una óptica de los derechos sociales.

Estos componentes permitirán dar un seguimiento puntual de las carencias sociales y al bienestar económico de la población, además de proporcionar elementos para el diagnóstico y seguimiento de la situación de la pobreza en nuestro país, desde un enfoque novedoso y consistente con las disposiciones legales aplicables y que retoma los desarrollos académicos recientes en materia de medición de la pobreza.

En términos generales de acuerdo a su ingreso y a su índice de privación social se proponen la siguiente clasificación:

Pobres multidimensionales.- Población con ingreso inferior al valor de la línea de bienestar y que padece al menos una carencia social.

Vulnerables por carencias sociales.- Población que presenta una o más carencias sociales, pero cuyo ingreso es superior a la línea de bienestar.

Vulnerables por ingresos.- Población que no presenta carencias sociales y cuyo ingreso es inferior o igual a la línea de bienestar.

No pobre multidimensional y no vulnerable.- Población cuyo ingreso es superior a la línea de bienestar y que no tiene carencia social alguna.

Tabla 7 Pobreza Multidimensional

El Limón, 2010-2015						
Indicadores de incidencia	Porcentaje		Personas		Carencias promedio	
	2010	2015	2010	2015	2010	2015
Pobreza multidimensional						
Población en situación de pobreza multidimensional	34.3	42.6	1,837	2,322	1.7	1.6
Población en situación de pobreza multidimensional moderada	32.2	39.0	1,724	2,125	1.6	1.5
Población en situación de pobreza multidimensional extrema	2.1	3.6	113	197	3.3	3.4
Población vulnerable por carencias sociales	41.7	33.7	2,235	1,836	1.7	1.5
Población vulnerable por ingresos	7.3	9.4	390	511		
Población no pobre multidimensional y no vulnerable	16.7	14.4	897	785		
Privación social						
Población con al menos una carencia social	76.0	76.2	4,071	4,159	1.7	1.6
Población con al menos tres carencias sociales	10.2	9.4	544	514	3.2	3.3
Indicadores de carencias sociales						
Rezago educativo	26.4	24.5	1,415	1,338	2.0	2.0
Acceso a los servicios de salud	26.8	8.4	1,438	459	2.3	2.4
Acceso a la seguridad social	60.3	58.8	3,230	3,205	1.8	1.6
Calidad y espacios de la vivienda	5.2	4.8	276	264	2.6	2.9
Acceso a los servicios básicos en la vivienda	3.8	8.8	205	479	2.7	2.9
Acceso a la alimentación	6.3	13.6	337	740	2.6	2.5
Bienestar						
Población con un ingreso inferior a la línea de bienestar mínimo	16.1	22.3	863	1,214	1.5	1.5
Población con un ingreso inferior a la línea de bienestar	41.6	51.9	2,227	2,833	1.4	1.3

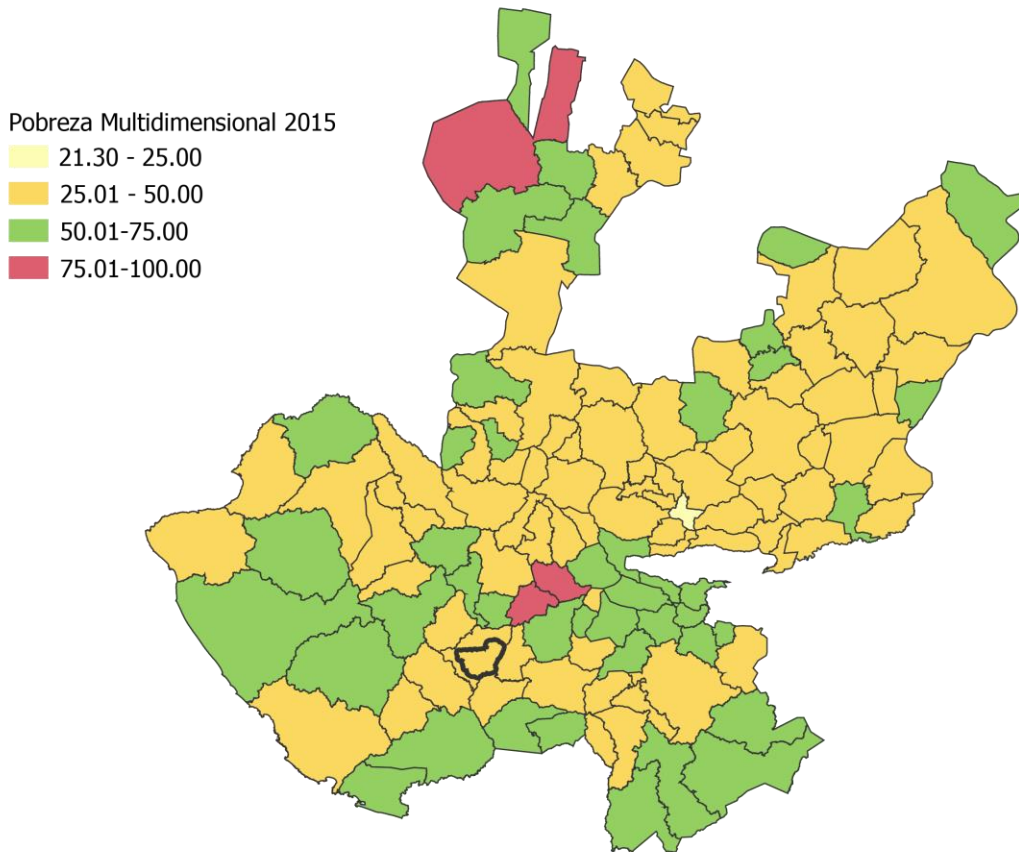
Fuente: Elaborado por el IIEG con base en estimaciones del CONEVAL con base en el MCS-ENIGH 2010, la muestra del Censo de Población y Vivienda 2010, el Modelo Estadístico 2015 para la continuidad del MCS-ENIGH y la Encuesta Intercensal 2015.

En la tabla 7 se muestra los datos actualizados a 2015 del porcentaje y número de personas en situación de pobreza, vulnerable por carencias sociales, vulnerable por ingresos y; no pobre y no vulnerable en El Limón el 42.6 por ciento de la población se encuentra en situación de pobreza, es decir 2 mil 322 personas comparten esta situación en el municipio, así mismo el 33.7 por ciento (1,836 personas) de la población es vulnerable por carencias sociales; el 9.4 por ciento es vulnerable por ingresos y 14.4 por ciento es no pobre y no vulnerable.

Es importante agregar que en 2010 el 2.1 por ciento de El Limón presentó pobreza extrema para el 2015 aumentó a 3.6 por ciento, es decir 197 personas (2015); por otro lado en 2010 un 32.1 por ciento de la población estaba en pobreza moderada (1,722 personas) y para 2015 aumentó su porcentaje a 39.0 por ciento, en datos absolutos aumentó a 2,125 habitantes.

De los indicadores de carencias sociales en 2015, destaca que el acceso a la seguridad social es la más alta con un 58.8 por ciento, que en términos relativos se trata de 3 mil 205 habitantes. El que menos porcentaje acumula es el de calidad y espacios de la vivienda, con el 4.8 por ciento.

Figura 4. Porcentaje de población con pobreza multidimensional por municipio.
 Jalisco, 2015



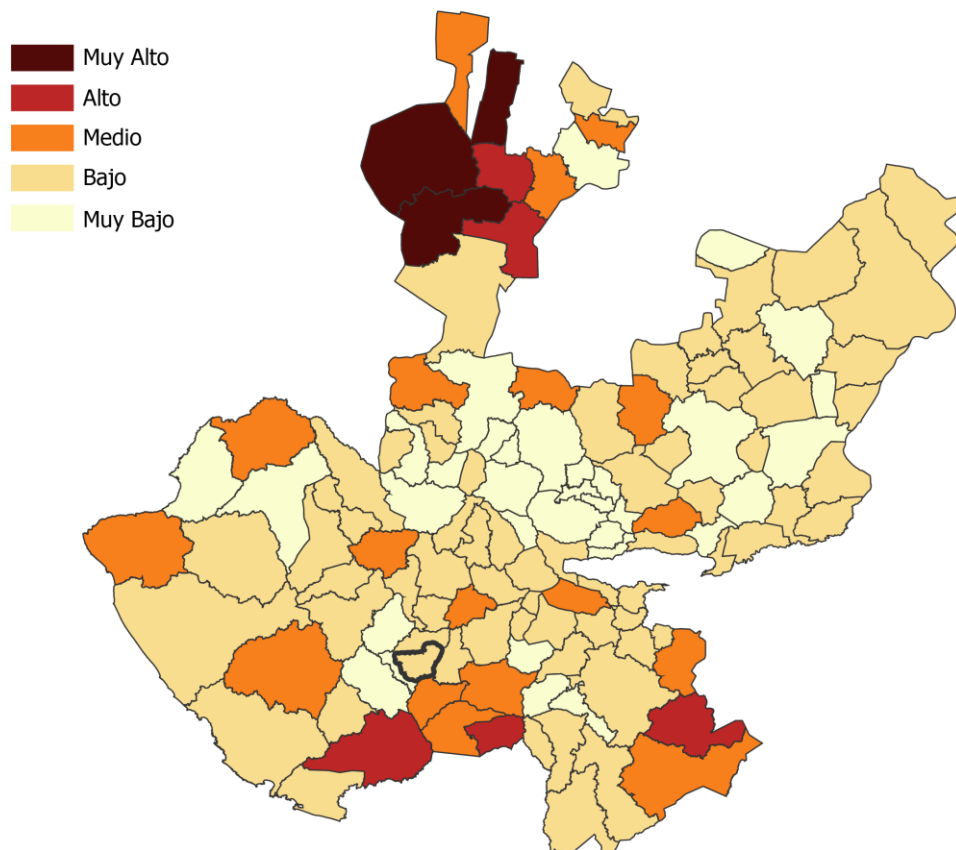
FUENTE: IIEG, con base en estimaciones del CONEVAL con base en el Modelo Estadístico 2015 para la continuidad del MCS-ENIGH y la Encuesta Intercensal 2015.

Marginación

La construcción del índice para las entidades federativas, regiones y municipios considera cuatro dimensiones estructurales de la marginación: falta de acceso a la educación (población analfabeta de 15 años o más y población sin primaria completa de 15 años o más), residencia en viviendas inadecuadas (sin disponibilidad de agua entubada, sin drenaje ni servicio sanitario exclusivo, con piso de tierra, sin disponibilidad de energía eléctrica y con algún nivel de hacinamiento), percepción de ingresos monetarios insuficientes (ingresos hasta 2 salarios mínimos) y residir en localidades pequeñas con menos de 5 mil habitantes.

En la tabla 8 se presentan los indicadores que componen el índice de marginación a nivel municipal para el 2015. En donde se ve que el municipio de El Limón cuenta con un grado de marginación bajo, y que la mayoría de sus carencias están por arriba del promedio estatal; destaca que la población de 15 años o más sin primaria completa asciende al 26.0 por ciento, y que el 43.2 por ciento de la población gana a lo mucho dos salarios mínimos.

Figura 5. Índice de marginación por municipio.
Jalisco, 2015



FUENTE: IIEG, Instituto de Información Estadística y Geográfica del Estado de Jalisco con base en estimaciones del CONAPO, 2015

A nivel localidad, se tiene que la mayoría de las principales localidades del municipio tienen grado de marginación bajo, a excepción de San Juan de Amula con grado medio, en particular se ve que esta última tiene el más alto porcentaje de población analfabeta (9.9 por ciento) (ver tabla 8).

Tabla 8 Grado de marginación e indicadores sociodemográficos

El Limón, 2010							
Municipio / Localidad		Grado	% Población de 15 años o más analfabeta	% Población de 15 años o más sin primaria completa	% Población en localidades con menos de 5000 habitantes	% Población ocupada con ingreso de hasta 2 salarios mínimos	% Viviendas particulares habitadas que no disponen de refrigerador
Clave	Nombre						
	Jalisco	Bajo	3.6	14.9	17.5	29.4	
054	El Limón	Bajo	4.9	26.0	100.0	43.2	
0001	El Limón	Bajo	5.3	26.3			5.8
0002	La Ciénega	Bajo	7.0	39.3			4.2
0006	San Juan de Amula	Medio	9.9	38.4			7.0
0007	San Miguel Hidalgo	Bajo	5.0	29.1			2.3
0003	El Palmar de San Antonio	Bajo	8.3	47.7			2.4

* Para el cálculo de los índices estatales, municipales y regionales, estos indicadores corresponden a los porcentajes de ocupantes en viviendas.

FUENTE: IIEG, Instituto de Información Estadística y Geográfica del Estado de Jalisco, con base en CONAPO, Índices de marginación por entidad federativa, municipal y a nivel localidad, 2010

Nota: Los datos del Estado y del Municipio son de 2015.

Respecto a las carencias en la vivienda, en la localidad de San Juan de Amula con los más altos porcentajes en los indicadores de viviendas sin agua entubada, sin energía eléctrica, con piso de tierra y que no disponen de refrigerador, mostrando un 5.7, 1.9, 2.5 y 7.0 por ciento, respectivamente. Por su parte La Ciénega presentó la mayor proporción de viviendas sin excusado con el 2.1 por ciento (ver tabla 9).

Tabla 9 Grado de marginación e indicadores sociodemográficos

El Limón, 2010							
Municipio / Localidad		Grado	% Viviendas particulares habitadas sin excusado*	% Viviendas particulares habitadas sin energía eléctrica*	% Viviendas particulares habitadas sin disponibilidad de agua entubada*	**Promedio de ocupantes por cuarto en viviendas particulares habitadas	% Viviendas particulares habitadas con piso de tierra
Clave	Nombre						
	Jalisco	Bajo	0.86	0.3	1.8	22.1	1.6
054	El Limón	Bajo	0.76	0.50	0.61	18.95	0.95
0001	El Limón	Bajo	2.0	0.9	3.0	0.9	2.1
0002	La Ciénega	Bajo	2.1	1.5	3.3	0.9	2.1
0006	San Juan de Amula	Medio	1.9	1.9	5.7	0.9	2.5
0007	San Miguel Hidalgo	Bajo	0.0	0.0	1.5	0.8	3.8
0003	El Palmar de San Antonio	Bajo	1.2	0.0	1.2	0.7	1.2

* Para el cálculo de los índices estatales, municipales y regionales, estos indicadores corresponden a los porcentajes de ocupantes en viviendas.

** Para el dato estatal y municipal se considera el porcentaje de viviendas con algún nivel de hacinamiento.

FUENTE: IIEG, Instituto de Información Estadística y Geográfica del Estado de Jalisco, con base en CONAPO, Índices de marginación por entidad federativa, municipal y a nivel localidad, 2010

Nota: Los datos del Estado y del Municipio son de 2015.

Índices sociodemográficos

A manera de recapitulación, el municipio de El Limón en 2015 ocupaba a nivel estatal el lugar 60 en el índice de marginación con un grado bajo, en pobreza multidimensional se localiza en el lugar 82, con el 39.0 por ciento de su población en pobreza moderada y 3.6 por ciento en pobreza extrema; y en cuanto al índice de intensidad migratoria el municipio tiene un grado alto y ocupa el lugar 23 entre todos los municipios del estado (ver tabla 10).

Tabla 10 Población total, grado de Marginación e Intensidad Migratoria y situación de pobreza									
Jalisco, 2015									
Clave	Municipio	Población	Marginación		Pobreza Multidimensional			Intensidad Migratoria 2010	
			Grado	Lugar	Moderada	Extrema	Lugar	Grado	Lugar
14	Jalisco	7,844,830	Bajo	27	30.0	1.8	5	Alto	13
011	Atengo	5,475	Medio	13	46.5	12.2	22	Medio	73
015	Autlán de Navarro	60,572	Muy bajo	111	33.4	4.3	98	Medio	102
017	Ayutla	12,453	Bajo	64	45.8	8.3	32	Alto	71
032	Chiquilistlán	6,102	Medio	16	52.7	25.7	2	Alto	51
028	Cuatla	2,120	Bajo	42	30.7	4.2	110	Muy alto	1
034	Ejutla	1,862	Bajo	50	31.6	3.2	111	Alto	48
037	El Grullo	24,312	Muy bajo	114	41.3	2.8	76	Medio	97
054	El Limón	5,379	Bajo	60	39.0	3.6	82	Alto	23
052	Juchitlán	5,638	Bajo	32	49.2	8.0	25	Alto	54
088	Tecolotlán	17,257	Bajo	82	43.3	5.0	56	Medio	89
090	Tenamaxtlán	7,005	Bajo	62	54.5	8.7	14	Medio	80
102	Tonaya	5,960	Bajo	52	37.7	2.6	92	Alto	28
106	Tuxcacuesco	4,229	Medio	9	31.8	4.5	105	Alto	70
110	Unión de Tula	13,446	Muy bajo	99	43.4	6.3	48	Alto	63

FUENTE: IIEG, Instituto de Información Estadística y Geográfica del Estado de Jalisco con base en estimaciones del CONEVAL y CONAPO.

*El dato de Jalisco en Pobreza Multidimensional corresponde a 2016.



IIEG
Instituto de Información
Estadística y Geográfica
de Jalisco

ECONOMÍA

EL LIMÓN
DIAGNÓSTICO DEL MUNICIPIO
DICIEMBRE 2019

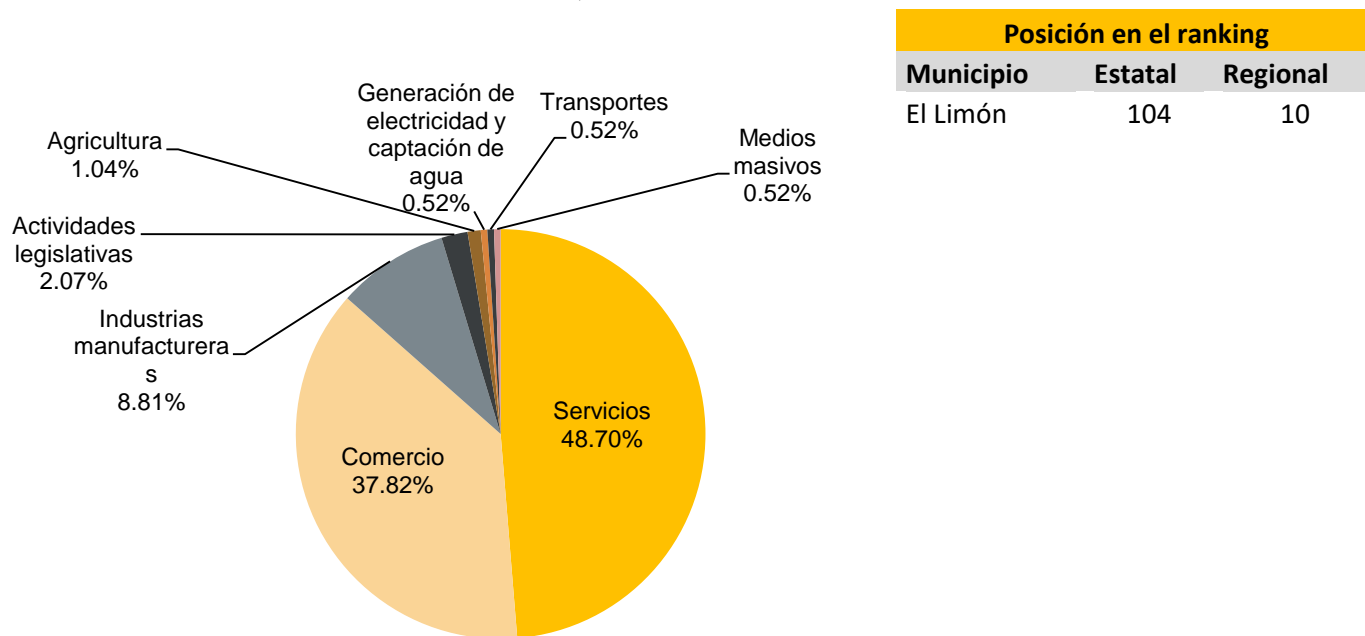


Jalisco
GOBIERNO DEL ESTADO

Número de empresas

Conforme a la información del Directorio Estadístico Nacional de Unidades Económicas (DENUE) de INEGI, el municipio de El Limón cuenta con 193 unidades económicas al mes de noviembre de 2019 y su distribución por sectores revela un predominio de unidades económicas dedicadas a los servicios, siendo estas el 48.70% del total de las empresas en el municipio. Ocupa la posición 104 del total de empresas establecidas en el estado y el lugar número 10 en el ranking regional.

**Figura 6. Distribución de las unidades económicas
El Limón, 2019/Noviembre**



Posición en el ranking		
Municipio	Estatal	Regional
El Limón	104	10

Tabla 11 Composición de las Empresas

El Limón, noviembre 2019. (Unidades económicas).

Sector	Total de Unidades Económicas	0 a 5 personas	6 a 10 personas	11 a 30 personas	31 a 50 personas	51 a 100 personas	101 a 250 personas	Más de 250 personas
Servicios	94	81	9	4				
Comercio	73	72	1					
Industrias manufactureras	17	17						
Actividades legislativas	4	2		1			1	
Agricultura	2		1			1		
Generación de electricidad y captación de agua	1			1				
Transportes	1	1						
Medios masivos	1	1						
Total General	193	174	11	6	1	1	1	1

FUENTE: IIEG, Instituto de Información Estadística y Geográfica del Estado de Jalisco; con información de INEGI, DENUE.

Valor agregado censal bruto

El valor agregado censal bruto se define como: “*el valor de la producción que se añade durante el proceso de trabajo por la actividad creadora y de transformación del personal ocupado, el capital y la organización (factores de la producción), ejercida sobre los materiales que se consumen en la realización de la actividad económica.*” En resumen, esta variable se refiere al valor de la producción que añade la actividad económica en su proceso productivo.

Los censos económicos 2014, registraron que en el municipio de El Limón, los tres subsectores más importantes en la generación de valor agregado censal bruto fueron el *Comercio al por menor de abarrotes, alimentos, bebidas, hielo y tabaco*, el *Comercio al por mayor de materias primas agropecuarias y forestales, para la industria, y materiales de desecho* y las *Instituciones de intermediación crediticia y financiera no bursátil*, que generaron en conjunto el 45.7% del total del valor agregado censal bruto registrado en 2014 en el municipio.

El subsector de *Comercio al por mayor de materias primas agropecuarias y forestales, para la industria, y materiales de desecho*, que concentró el 19.9% del valor agregado censal bruto en 2014, registró el mayor crecimiento real pasando de 132 mil pesos en 2009 a 2 millones 413 mil pesos en 2014, representado un incremento de 1,725.2% durante el periodo.

Tabla 12 Subsectores con mayor valor agregado censal bruto (VACB)

El Limón, 2009 y 2014. (Miles de pesos a precios de 2013).

Subsector	2009	2014	% Part 2014	Var % 2009- 2014
461 Comercio al por menor de abarrotes, alimentos, bebidas, hielo y tabaco	4,425	2,908	19.9%	-34.3%
434 Comercio al por mayor de materias primas agropecuarias y forestales, para la industria, y materiales de desecho	132	2,413	16.5%	1725.2%
522 Instituciones de intermediación crediticia y financiera no bursátil	6,926	1,357	9.3%	-80.4%
811 Servicios de reparación y mantenimiento	1,985	1,220	8.3%	-38.6%
722 Servicios de preparación de alimentos y bebidas	3,721	1,205	8.2%	-67.6%
311 Industria alimentaria	194	1,182	8.1%	508.9%
312 Industria de las bebidas y del tabaco	40	535	3.7%	1221.2%
468 Comercio al por menor de vehículos de motor, refacciones, combustibles y lubricantes	3,561	411	2.8%	-88.5%
222 Suministro de agua y suministro de gas por ductos al consumidor final	593	401	2.7%	-32.4%
812 Servicios personales	304	377	2.6%	24.1%
115 Servicios relacionados con las actividades agropecuarias y forestales		345	2.4%	
Otros	3,484	2,267	15.5%	-34.9%
Total	25,365	14,621	100.0%	-42.4%

FUENTE: IIEG, Instituto de Información Estadística y Geográfica del Estado de Jalisco; en base a datos proporcionados por el INEGI.

Empleo

Trabajadores asegurados en el IMSS Por grupo económico

Para diciembre de 2019 el IMSS reportó un total de 157 trabajadores asegurados, lo que representó para el municipio de El Limón mantenerse con el mismo número de trabajadores en comparación con el mes de diciembre de 2018.

En función de los registros del IMSS el grupo económico que más empleos presentó dentro del municipio de El Limón fue el de *Servicios de administración pública y seguridad social*, ya que en diciembre de 2019 registró un total de 65 trabajadores concentrando el 41.40% del total de asegurados en el municipio.

El segundo grupo económico con más trabajadores asegurados fue la *Pesca*, que para diciembre de 2019 registró 22 trabajadores asegurados que representan el 14.01% del total de trabajadores asegurados a dicha fecha.

Tabla 13 Trabajadores asegurados									
El Limón, Jalisco 2012-2019									
Grupo económico	2012	2013	2014	2015	2016	2017	2018	2019	% part 2019
Servicios de administración pública y seguridad social.	61	81	79	59	60	64	68	65	41.40%
Pesca.	21	20	17	16	18	17	17	22	14.01%
Servicios financieros y de seguros (bancos, financieras).	8	8	13	13	13	13	14	15	9.55%
Compraventa de alimentos, bebidas y productos del tabaco.	4	6	9	11	13	11	10	11	7.01%
Compraventa de gases, combustibles y lubricantes.	7	8	8	7	7	8	9	8	5.10%
Compraventa en tiendas de autoservicios y departamentos especializados.	1	0	5	4	5	6	5	6	3.82%
Elaboración de alimentos.	6	5	6	6	6	6	5	6	3.82%
Compraventa de materias primas, materiales y auxiliares.	4	4	4	6	4	6	5	5	3.18%
Servicios profesionales y técnicos.	18	14	10	10	10	8	7	5	3.18%
Agrupaciones mercantiles, profesionales, cívicas, políticas, laborales y religiosas.	3	3	3	3	3	3	3	3	1.91%
Trabajos realizados por contratistas especializados.	0	0	0	0	1	2	2	2	1.27%
Compraventa de prendas de vestir y artículos de uso personal.	0	0	0	1	1	1	1	1	0.64%
Otros	6	6	5	7	11	13	11	8	5.10%
Total	139	155	159	143	152	158	157	157	100.00%

FUENTE: IIEG, Instituto de Información Estadística y Geográfica del Estado de Jalisco; en base a datos proporcionados por el IMSS.

Trabajadores asegurados en el IMSS Región Sierra de Amula

En diciembre de 2019, El Limón se presenta como el octavo lugar municipal, dentro de la región Sierra de Amula con mayor número de trabajadores concentrando el 0.77% del total.

De diciembre de 2012 a diciembre de 2019 el municipio de El Limón registró incremento en el número de trabajadores asegurados en la región Sierra de Amula pasando de 139 asegurados en 2012 a 157 asegurados en 2018, un aumento de 18 trabajadores durante el total del periodo.

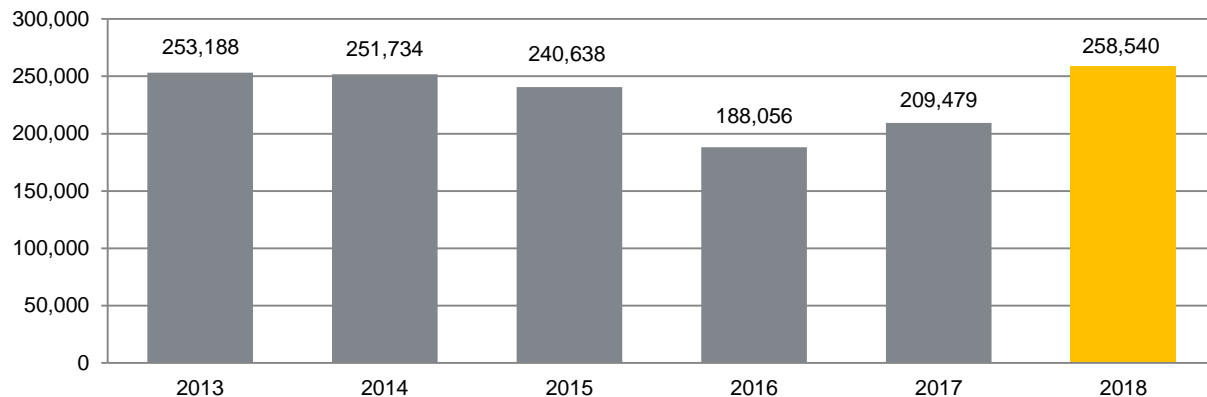
Tabla 14 Trabajadores asegurados									
Región Sierra de Amula, Jalisco 2012-2019									
Municipio	2012	2013	2014	2015	2016	2017	2018	2019	% part.2019
Atengo	5	5	9	13	8	12	33	15	0.07%
Autlán de Navarro	8,506	8,928	9,169	9,551	10,753	11,406	10,991	11,300	55.65%
Ayutla	324	291	305	327	335	327	361	383	1.89%
Chiquilistlán	115	50	67	78	62	105	132	146	0.72%
Cuautla	35	20	19	18	14	26	68	72	0.35%
Ejutla	1	1	1	3	5	2	3	4	0.02%
El Grullo	1,663	1,790	1,835	2,180	2,325	2,400	2,446	2,493	12.28%
El Limón	139	155	159	143	152	158	157	157	0.77%
Juchitlán	74	75	84	93	95	119	98	94	0.46%
Tecolotlán	782	811	799	840	921	970	970	975	4.80%
Tenamaxtlán	103	100	89	94	89	104	108	116	0.57%
Tonaya	421	761	836	1,004	964	1,067	1,103	947	4.66%
Tuxcacuesco	2,401	2,381	2,028	2,893	3,192	3,348	2,927	3,100	15.27%
Unión de Tula	370	361	387	384	429	474	473	502	2.47%
Total región Sierra de Amula	14,939	15,729	15,787	17,621	19,344	20,518	19,870	20,304	100.00%

FUENTE: IIEG, Instituto de Información Estadística y Geográfica del Estado de Jalisco; en base a datos proporcionados por el IMSS.

Agricultura y ganadería en El Limón

El valor de la producción agrícola en El Limón ha presentado diversas fluctuaciones durante el periodo 2013–2018, habiendo registrado su nivel más alto en 2018. El valor de la producción agrícola durante 2018, incrementó 23% respecto del año anterior, sin embargo el municipio contribuye con el 0.39% de la producción total estatal.

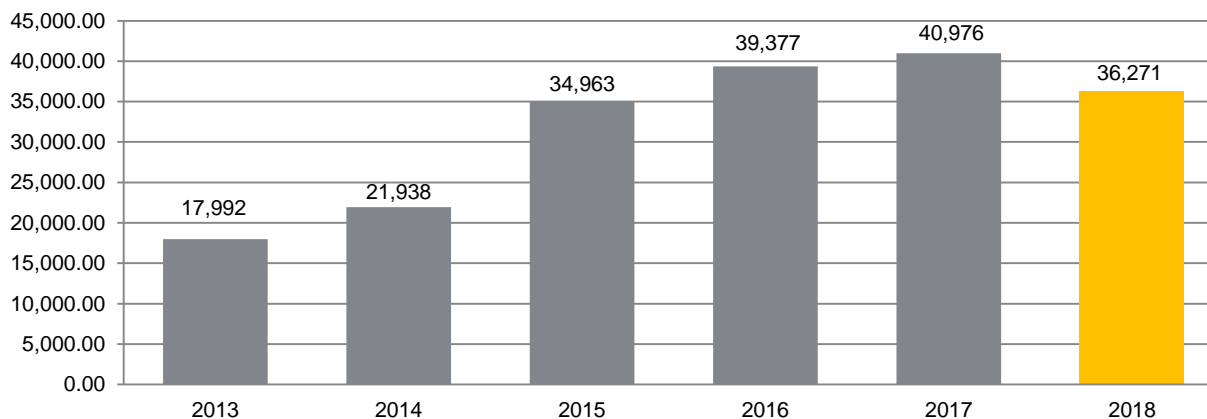
**Figura 7. Valor de la producción agrícola
El Limón 2013 - 2018 (Miles de pesos)**



FUENTE: IIEG, Instituto de Información Estadística y Geográfica del Estado de Jalisco; información de SIAP / SAGARPA - OEIDRUS.

La producción ganadera en El Limón presentó diversas fluctuaciones en el periodo 2013 – 2018, registrando una ligera baja para éste último año del 11% con respecto al año anterior. El municipio contribuye con el 0.04% del total de la producción agrícola estatal.

**Figura 8. Valor de la producción ganadera
El Limón 2013 - 2018 (Miles de pesos)**



FUENTE: IIEG, Instituto de Información Estadística y Geográfica del Estado de Jalisco; información de SIAP / SAGARPA - OEIDRUS.



IIEG
Instituto de Información
Estadística y Geográfica
de Jalisco

MEDIO AMBIENTE

EL LIMÓN
DIAGNÓSTICO DEL MUNICIPIO
DICIEMBRE 2019



Jalisco
GOBIERNO DEL ESTADO

Índice municipal de medio ambiente

Tabla 15 Municipios de la región Sierra de Amula de acuerdo al índice municipal de medio ambiente.

El Limón, Jalisco			
Nombre	Índice Municipal Medio Ambiente	Posición estatal	Categoría
Chiquilistlán	65.40	7	Muy Alto
Unión de Tula	61.85	20	Muy Alto
Autlán de Navarro	61.08	23	Muy Alto
Ayutla	60.97	24	Muy Alto
Ejutla	60.43	26	Alto
El Grullo	58.85	34	Alto
Tonaya	57.46	50	Alto
Tecolotlán	57.07	55	Alto
Tuxcacuesco	57.03	56	Alto
Tenamaxtlán	56.91	57	Alto
Cuatla	56.87	58	Alto
Atengo	55.86	62	Medio
Juchitlán	54.02	73	Medio
El limón	53.67	75	Medio

FUENTE: IIEG, Instituto de Información Estadística y Geográfica del Estado de Jalisco con información de SEMADES, 2000, 2010; SEMARNAT, 2000; CONAGUA, 2010; CONABIO, 2010; INEGI, 1982, 2005,2007; CONAFOR, 2007; CEA, 2007; CCA, 2010.

Considerando el índice de medio ambiente, que contempla aspectos como generación de residuos sólidos, deforestación, explotación de acuíferos, cobertura forestal, áreas naturales protegidas, entre otros, El Limón se ubica en el lugar 75 a nivel estatal, lo cual indica un desarrollo Medio del medio ambiente en comparación al resto de los municipios de la entidad, y la séptima posición en la región Sierra de Amula.

En el Índice Municipal de Medio Ambiente, 2013, destaca que El Limón se ubica en un acuífero no sobreexplotado, sobre el cual se registra un total de 1,735 viviendas particulares habitadas, de las cuales 96.31% tienen disponibilidad de agua dentro de la casa o el terreno y 97.46% cuentan con drenaje conectado a la red pública, fosa séptica u otros.

El Municipio tiene una cobertura de 3.8% de bosques, 51.3% de selvas y 30.8% destinada a la agricultura. En los últimos 25 años el municipio ha recuperado 5.79 km² de superficie con vegetación natural y presenta 20.10% de la superficie con riesgo de erosión. En el ordenamiento ecológico territorial, el 47.87% de su territorio está bajo políticas ambientales de conservación.

En términos de residuos sólidos urbanos, el municipio participa con el 0.05% del total estatal, equivalente a 3.508 toneladas generadas por día.



IIEG
Instituto de Información
Estadística y Geográfica
de Jalisco

GOBIERNO Y SEGURIDAD

EL LIMÓN
DIAGNÓSTICO DEL MUNICIPIO
DICIEMBRE 2019



Jalisco
GOBIERNO DEL ESTADO

Instituciones educativas

De acuerdo a los datos de escuelas proporcionados por el Sistema de Información y Gestión Educativa, durante el ciclo escolar 2017-2018, la región Sierra Amula del estado de Jalisco, compuesta por 14 municipios, contó con 705 escuelas en 673 planteles.

El municipio de El Limón tuvo 25 escuelas en 23 planteles.

Las escuelas en El Limón operaron principalmente en el turno matutino (84%), seguido por el turno vespertino (12%) y por último nocturno (4%). Ver tabla 16.

Tabla 16. Datos generales de las Instituciones educativas en El Limón							
Ciclo escolar 2017-2018							
Municipio	Escuelas		Turno				
	Escuela	Planteles	Vespertino	Matutino	Discontinuo	Continuo	Nocturno
El Limón	25	23	3 12.0%	21 84.0%	0 0.0%	0 0.0%	1 4.0%

Fuente: Elaborado por el IIEG con base en registros del Sistema de Información y Gestión Educativa.

El nivel educativo que se impartió en las escuelas del municipio fue principalmente de primaria (36%), seguido de preescolar (28%), secundaria (24%) y por último media superior (12%). Ver tabla 17.

Tabla 17. Escuelas por nivel educativo en el municipio de El Limón								
Ciclo escolar 2017-2018								
	Nivel Educativo							
	Primaria	Preescolar	Secundaria	Media superior	Inicial	CAM*	Superior	Formación para el trabajo
Escuelas	9	7	6	3	0	0	0	0
% Participación	36.0%	28.0%	24.0%	12.0%	0.0%	0.0%	0.0%	0.0%

Fuente: Elaborado por el IIEG con base en registros del Sistema de Información y Gestión Educativa.

* Centros de Atención Múltiple

Los servicios educativos que se tuvieron en las escuelas de El Limón fueron: general (68%), seguido de telesecundaria (20%) y por último bachillerato general (12%). Ver tabla 18

Tabla 18. Servicios educativos en El Limón por número de escuelas

Ciclo escolar 2017-2018		
Servicio Educativo	Escuelas	% de participación
General	17	68.0%
Comunitario	0	0.0%
Indígena	0	0.0%
Telesecundaria	5	20.0%
Bachillerato general	3	12.0%
Tecnológico	0	0.0%
Técnica	0	0.0%
Inicial indígena	0	0.0%
CAM*	0	0.0%
Inicial no escolarizada	0	0.0%
Licenciatura y posgrado	0	0.0%
Formación para el trabajo	0	0.0%
Otro	0	0.0%

Fuente: Elaborado por el IIEG con base en registros del Sistema de Información y Gestión Educativa.

*Centros de Atención Múltiple

La matrícula de alumnos registrados en el ciclo escolar 2017-2018 en el municipio de El Limón fue de 1,309, de los cuales el 50.3% fueron hombres y el 49.7% mujeres.

La cantidad de docentes en el registro fue de 70 profesores y hubo un promedio de 19 alumnos por profesor. Ver tabla 19.

Tabla 19. Alumnos y docentes en El Limón

Ciclo escolar 2017-2018					
Municipio	Alumnos			Docentes	Alumnos por Profesor
	Hombres	Mujeres	Total	Total	Total
El Limón	659	650	1,309	70	19

Fuente: Elaborado por el IIEG con base en registros del Sistema de Información y Gestión Educativa.

Desarrollo institucional

El Índice de Desarrollo Municipal (IDM) mide el progreso de un municipio en cuatro dimensiones del desarrollo: social, económica, ambiental e institucional, con la finalidad de presentar una evaluación integral de la situación de cada uno de éstos. El IDM parte de tres premisas vinculadas con el concepto de desarrollo humano, según el cual, el principal objetivo es beneficiar a las personas; las actividades de los gobiernos afectan el nivel de desarrollo de sus comunidades y que el desarrollo sostenible posibilita el bienestar de los individuos a largo plazo (ver detalles en https://iieg.gob.mx/ns/wp-content/uploads/2020/08/Metodologia_IDM.pdf).

En los tres apartados anteriores ya se ha hecho referencia al desarrollo social, económico y del medio ambiente; finalmente en esta sección se aborda el componente institucional (Índice de Desarrollo Municipal Institucional; IDM-I), que mide el desempeño de las instituciones gubernamentales de un municipio a través de cinco rubros que contemplan el esfuerzo tributario, la transparencia, la participación electoral, el número de empleados municipales per cápita y la seguridad.

En la construcción del IDM se decidió incluir cinco variables para medir el desarrollo institucional de los municipios de Jalisco, tal y como se muestra en las dos tablas siguientes, por medio del porcentaje de participación ciudadana en elecciones; la evaluación del cumplimiento de la publicación de información fundamental y de la obligación de la atención a las solicitudes de información; la tasa de empleados municipales por cada mil habitantes; el porcentaje de ingresos propios por municipio y el número de delitos del fuero común por cada mil habitantes.

Tabla 20. Desarrollo institucional de los municipios en el contexto estatal con base en cinco indicadores

El Limón, Región Sierra de Amula (Parte I)							
Clave	Municipio	Porcentaje de participación ciudadana en elecciones 2018		Evaluación del cumplimiento de la publicación de información fundamental 2016		Empleados municipales por cada 1,000 habitantes 2018	
		Valor municipal	Lugar estatal	Valor municipal	Lugar estatal	Valor municipal	Lugar estatal
011	Atengo	75.59	11	0.00	96	22.39	99
015	Autlán de Navarro	57.92	98	37.50	14	13.98	58
017	Ayutla	64.71	61	12.50	46	26.01	106
028	Cuautla	68.96	34	12.50	46	49.47	123
032	Chiquilistlán	68.49	36	0.00	96	17.96	83
034	Ejutla	67.80	42	25.00	26	44.65	122
037	El Grullo	52.19	124	0.00	96	13.85	56
052	Juchitlán	67.72	43	0.00	96	3.37	3
054	El Limón	58.50	97	12.50	46	26.84	110
088	Tecolotlán	71.25	22	6.25	90	14.63	63
090	Tenamaxtlán	67.87	40	0.00	96	19.89	91
102	Tonaya	69.93	26	12.50	46	24.89	102
106	Tuxcacuesco	76.02	9	12.50	46	26.73	108
110	Unión de Tula	59.58	89	75.00	6	15.53	69

FUENTE: Elaborado por el IIEG con base en el padrón electoral del INE, Cómputos Distritales 2018 de las Elecciones Federales del INE, la Estadística de Finanzas Públicas Estatales y Municipales (EFIPEM) 2018, Base de Delitos del Fuero Común del Secretariado Ejecutivo del Sistema Nacional de Seguridad Pública, Encuesta Intercensal 2015 del INEGI, Censo Nacional de Gobiernos Municipales y Delegacionales (CNGMD) 2019 y las evaluaciones del ITEI de 2016 (ver detalles y notas en IDM 2012 https://iieg.gob.mx/ns/wp-content/uploads/2020/08/Metodologia_IDM.pdf).

En el caso de El Limón, en 2018 registró una participación electoral del 58.5%, que lo coloca en el lugar 97 de los 125 municipios. Lo que significa que tiene una baja participación electoral en comparación con otras municipalidades del estado. Por otra parte, en 2016 con una calificación de 12.5% en materia de cumplimiento en las obligaciones de transparencia, el municipio se colocó en el lugar 46, lo que muestra el grado de compromiso de una administración en publicar y mantener actualizada la información, en particular, la correspondiente a los rubros financieros y regulatorios; así como la mejora en su accesibilidad y un adecuado manejo y protección de la información confidencial. Esto en el marco del cumplimiento del derecho de acceso a la información pública.

En lo que respecta a los empleados que laboran en las administraciones públicas, es importante destacar que en 2018 El Limón tenía una tasa de 26.84 empleados municipales por cada mil habitantes, por lo que ocupó el sitio 110 a nivel estatal en este rubro. Esto en el sentido de que entre menor sea el valor de este indicador mejor, porque implica una lógica de austeridad donde con menos empleados municipales se logra prestar los servicios municipales a la población.

Asimismo, en el ámbito de las finanzas municipales, para 2018 el 42.57% de los ingresos de El Limón se consideran propios; esto significa que fueron generados mediante sus propias estrategias de recaudación, lo que posiciona al municipio en el lugar 88 en el ordenamiento de este indicador respecto a los demás municipios del estado. Mientras que, en la cuestión de seguridad, en 2019 el municipio registró una tasa de 4.95 delitos por cada cien mil habitantes, que se traduce en el lugar 39 en el contexto estatal, siendo el lugar uno, el municipio más seguro en función de esta tasa.

Considerando los cinco indicadores, El Limón obtiene un desarrollo institucional medio con un IDM-I de 49.36, que lo coloca en el sitio 63 del ordenamiento estatal. Donde el primer lugar lo tiene Poncitlán y el último, San Martín de Bolaños.

Tabla 21. Desarrollo institucional de los municipios en el contexto estatal con base en cinco indicadores

El Limón, Región Sierra de Amula (Parte II)

Clave	Municipio	Porcentaje de ingresos propios		Delitos del fuero común por cada 100,000 habitantes 2019		IDM-Institucional		
		Valor municipal	Lugar estatal	Valor municipal	Lugar estatal	Índice	Grado	Lugar estatal
011	Atengo	38.43 ^a	96	5.29	45	47.89	Bajo	76
015	Autlán de Navarro	51.25 ^a	52	17.11	118	46.24	Bajo	97
017	Ayutla	54.64 ^a	35	5.19	43	54.00	Alto	19
028	Cuatla	45.07 ^a	79	6.14	52	55.96	Muy Alto	10
032	Chiquilistlán	46.62 ^a	69	2.81	12	49.76	Medio	54
034	Ejutla	37.82 ^b	99	4.40	33	56.20	Muy Alto	9
037	El Grullo	55.76 ^a	25	9.39	93	44.10	Muy Bajo	115
052	Juchitlán	37.61 ^b	100	8.54	85	40.10	Muy Bajo	123
054	El Limón	42.57^a	88	4.95	39	49.36	Medio	63
088	Tecolotlán	50.34 ^b	56	10.44	101	46.95	Bajo	88
090	Tenamaxtlán	47.06 ^a	68	4.82	38	48.82	Medio	67
102	Tonaya	36.88 ^a	101	4.56	35	49.77	Medio	53
106	Tuxcacuesco	42.69 ^a	87	4.59	36	53.13	Alto	26
110	Unión de Tula	31.50 ^a	110	8.84	89	53.82	Alto	21

FUENTE: Elaborado por el IIEG con base en el padrón electoral del INE, Cómputos Distritales 2018 de las Elecciones Federales del INE, la Estadística de Finanzas Públicas Estatales y Municipales (EFIPEM) 2018, Base de Delitos del Fuero Común del Secretariado Ejecutivo del Sistema Nacional de Seguridad Pública, Encuesta Intercensal 2015 del INEGI, Censo Nacional de Gobiernos Municipales y Delegacionales (CNGMD) 2019 y las evaluaciones del ITEI de 2016 (ver detalles y notas en IDM 2012 https://iieg.gob.mx/ns/wp-content/uploads/2020/08/Metodologia_IDM.pdf).

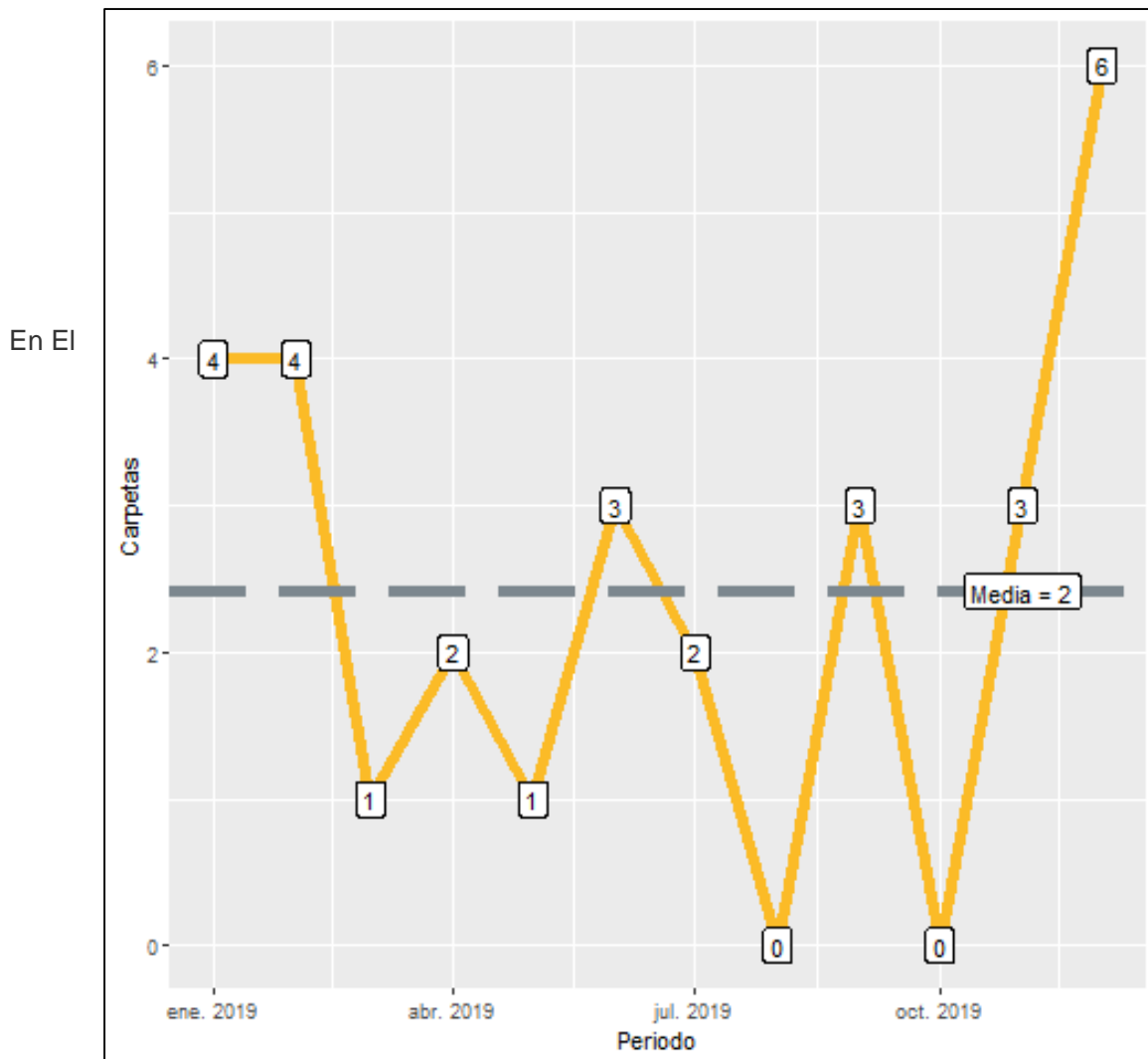
^a Datos corresponden al 2018.

^b Datos corresponden al 2017.

Incidencia delictiva

Durante el 2019, se abrieron un total de 29 carpetas de investigación, de las cuales 15 se abrieron en el primer semestre, mientras que en los siguientes seis meses fueron 14. Diciembre es el mes con más casos con 6 indagaciones. Los meses con la menor cantidad de carpetas abiertas son agosto y octubre con 0 casos cada uno. El promedio de carpetas abiertas por mes en el municipio es de 2.

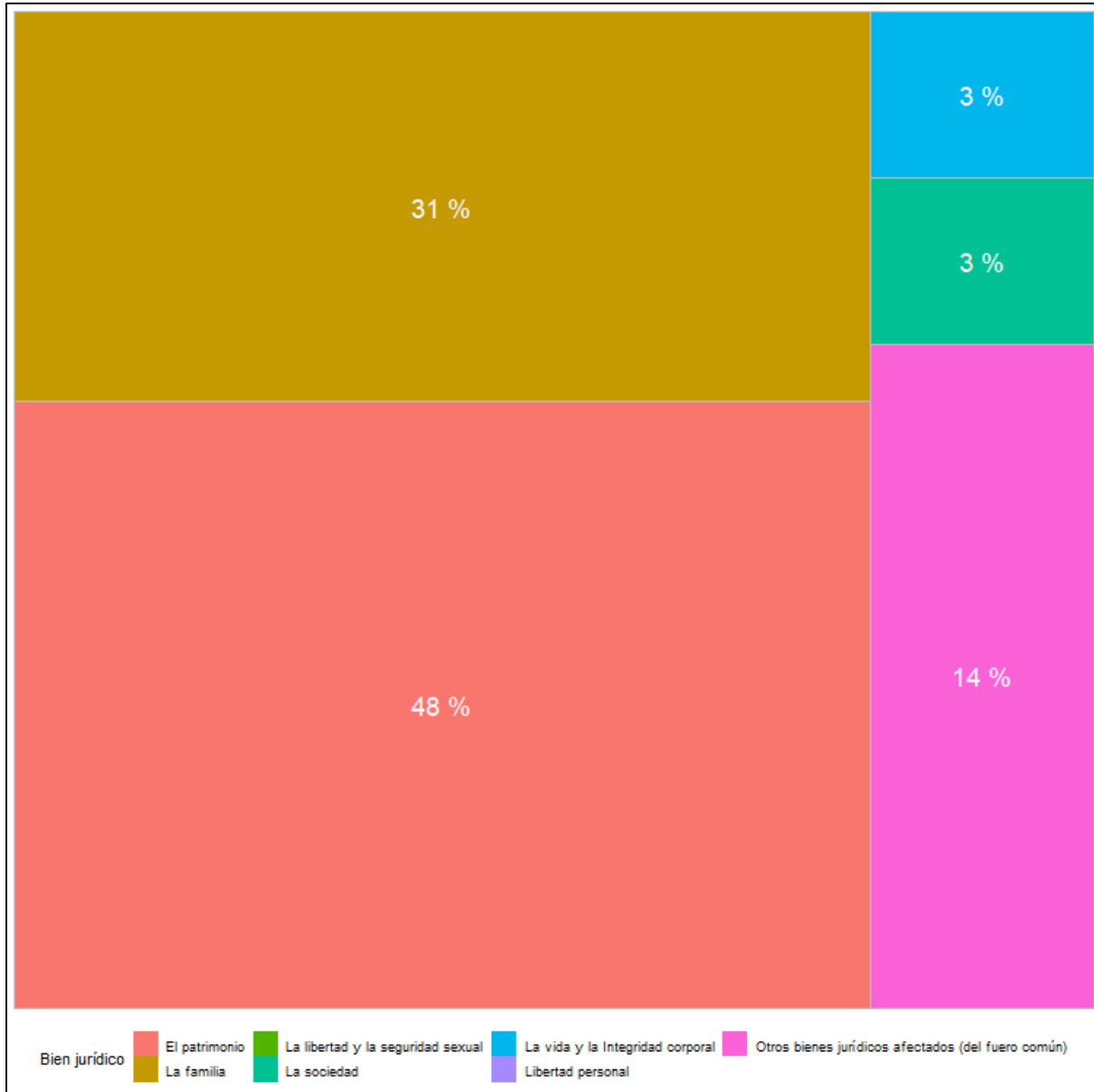
Figura 9. Cantidad de carpetas de investigación por mes, El Limón 2019



Fuente: Elaborado por el IIEG con datos del Secretariado Ejecutivo del Sistema Nacional de Seguridad Pública.

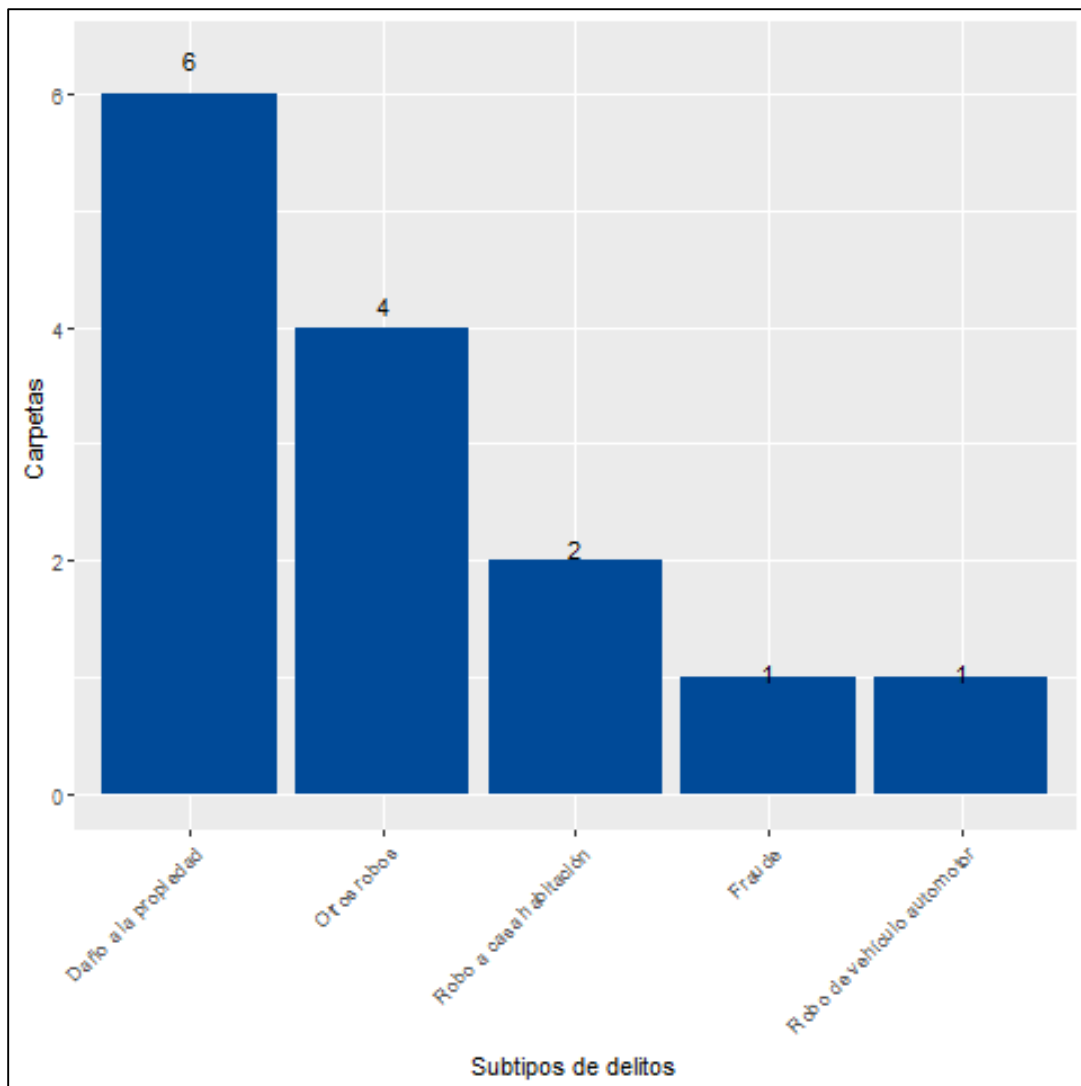
Limón durante el 2019, el 48% de los delitos afectaron al bien jurídico del patrimonio seguido de la familia con 31% y el tercer bien jurídico con mayor afectación fue la sociedad con 3%. (Figura 10). Con relación al bien jurídico del patrimonio que fue el más afectado en 2019 en el municipio, daño a la propiedad fue el subtipo de delito que abrió más carpetas con 6; en segundo puesto, otros robos con 4 seguido de robo a casa habitación con 2 casos. (Figura 11).

Figura 10. Distribución porcentual de los bienes jurídicos afectados, El Limón 2019



Fuente: Elaborado por el IIEG con datos del Secretariado Ejecutivo del Sistema Nacional de Seguridad Pública.

Figura 11. Cantidad de carpetas por los 5 subtipos de delitos que afectaron más a el patrimonio, El Limón 2019



Fuente: Elaborado por el IIEG con datos del Secretariado Ejecutivo del Sistema Nacional de Seguridad Pública.

Directorio municipal



Presidente Municipal El Limón

David Michel Camarena

ellimonjalisco@hotmail.com

Domicilio

R. Camacho No. 1

C.P. 48701, El Limón Jalisco

Teléfonos

(321) 373 0028 / 373 0193

Síndico (a)

Graciela Pérez González

Claudia Lizbeth González García

Regidores (as)

Ana Lilia Ibarra Hernández

Gabriel Francisco Michel Barreto

Juan Carlos Osorio Quintero

Evelia Ramos Espinoza

Efraín Santana Pelayo

Rosa María Pinal González

Erik González Covarrubias

Leticia Ortega Ortega

Martha Guerra Horta

Partido Político

Movimiento Regeneración Nacional (MORENA)



contacto@iieg.gob.mx
www.iieg.gob.mx



Calzada de los Pirules 71 Col. Cd. Granja
C.P. 45010, Zapopan, Jalisco, Méx.
Teléfono: (33) 3777-1770



IIEG
Instituto de Información
Estadística y Geográfica
de Jalisco

