



IIEG

Instituto de Información
Estadística y Geográfica
de Jalisco

El Limón

Diagnóstico del municipio

Agosto 2021



Jalisco
GOBIERNO DEL ESTADO

EL LIMÓN

DIAGNÓSTICO DEL MUNICIPIO

Agosto 2021

HISTORIA	3
Toponimia	
Contexto histórico	
GEOGRAFÍA Y MEDIO AMBIENTE	6
Geografía	
Uso de suelo y vegetación	
Áreas naturales protegidas y humedales	
Diversidad ecosistémica	
Sequía	
Precipitación	
Recursos hídricos	
Infraestructura	
DEMOGRAFÍA Y SOCIEDAD	25
Aspectos demográficos	
Intensidad migratoria	
Pobreza multidimensional	
Marginación	
Índices sociodemográficos	
ECONOMÍA	37
Número de empresas	
Valor agregado censal bruto	
Empleo	
Agricultura y ganadería	
GOBIERNO Y SEGURIDAD	43
Desarrollo institucional	
Incidencia delictiva	
Directorio municipal	

[Consulta la información municipal en línea](#)



IIEG
Instituto de Información
Estadística y Geográfica
de Jalisco

Historia

El Limón
Diagnóstico del municipio
Agosto 2021



Jalisco
GOBIERNO DEL ESTADO

Toponimia

El Limón, llamado antes El Limón Viejo o Almolón y El Limón Nuevo, fue paraje de la vieja cordillera de Zapotlán a Autlán.

Figura 1. El Limón, Jalisco.
Localización geográfica.



Fuente: IIEG, Instituto de Información Estadística y Geográfica del Estado de Jalisco, "Mapa General del Estado de Jalisco, 2012"

Contexto histórico

A la llegada de los conquistadores esta región pertenecía al cacicazgo de Amula; llamado después San Juan de Amula por los peninsulares.

En octubre de 1525 los españoles viniendo de Colima conquistaron el poblado. El rey de España les concedió el título de pueblo y grandes terrenos para una comunidad indígena. Para el 31 de marzo de 1883 se erigió en Comisaría política y judicial la congregación de El Limón, del municipio de Ejutla. Por decreto del 6 de abril de 1897 la comisaría de El Limón quedó segregada del municipio de Ejutla y pasó a formar parte del de Autlán. El 14 de diciembre de 1912 por decreto publicado se dispuso que la comisaría de El Limón pasaría a pertenecer al municipio de El Grullo.

Finalmente, la comisaría de El Limón fue erigida en municipalidad según el decreto del 8 de junio de 1921.



IIEG
Instituto de Información
Estadística y Geográfica
de Jalisco

Geografía y Medio Ambiente

El Limón
Diagnóstico del municipio
Agosto 2021



Jalisco
GOBIERNO DEL ESTADO

Geografía

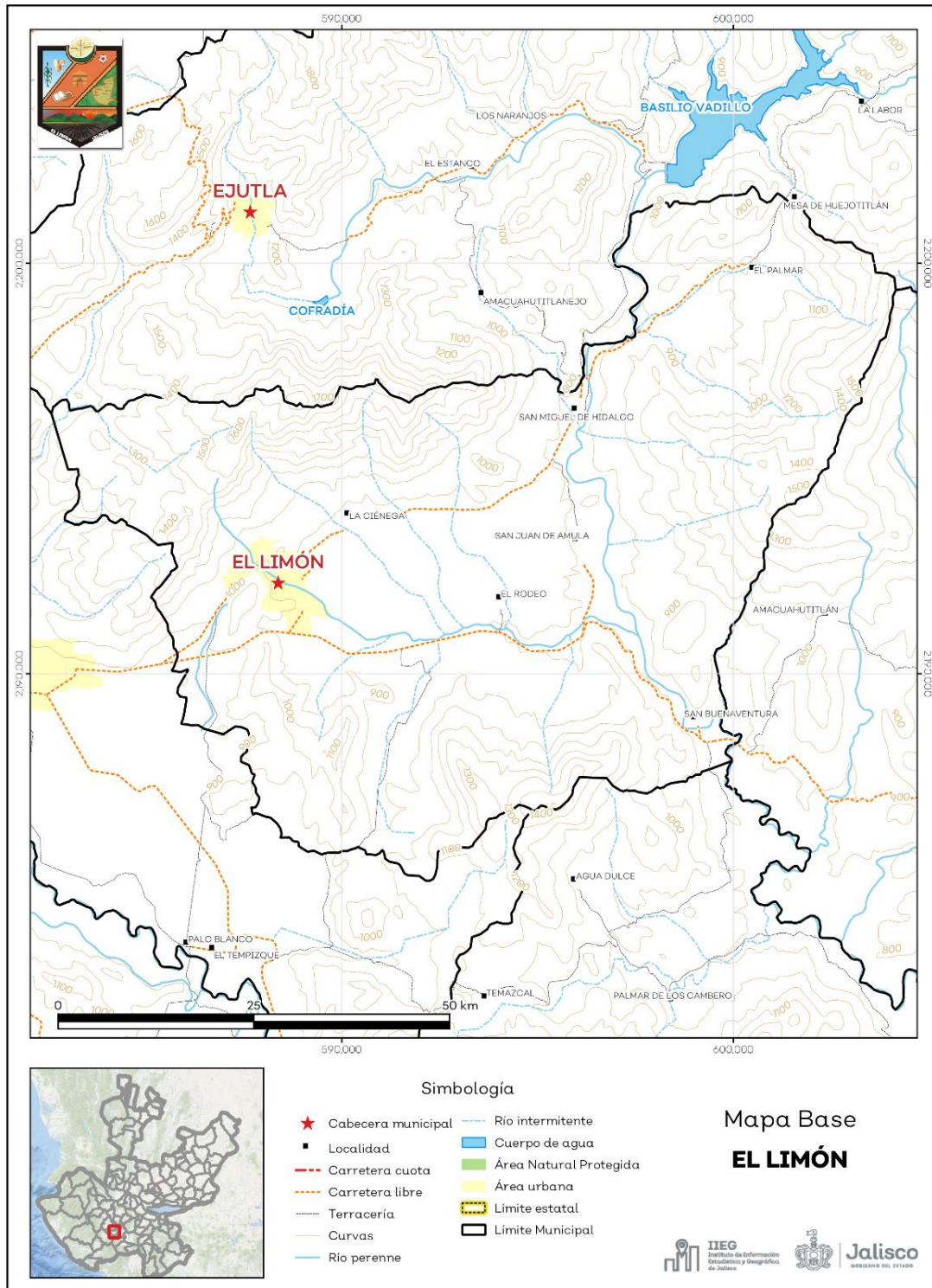
El municipio de El Limón se localiza en la región Sierra de Amula del estado de Jalisco. Sus municipios colindantes son Ejutla, El Grullo, Tonaya y Tuxcacuesco (ver mapa 1). Tiene una extensión territorial de 190.49 kilómetros cuadrados.

Su cabecera municipal se localiza en las coordenadas 19°49'25.68" latitud norte y -104°9'21.96" de longitud oeste, a una altura de 880 metros sobre el nivel del mar (msnm). El territorio municipal, tiene alturas entre los 760 y 1,847 msnm; y una pendiente predominantemente montañosa mayor a 15 grados.

La mayor parte del municipio tiene un clima cálido subhúmedo. La temperatura media anual es de 23.2°C, y su temperatura mínima y máxima promedio oscila entre los 11.8°C y 34.7°C. La precipitación media anual es de 871 milímetros (mm) mientras que la precipitación promedio acumulada es de 663.82 mm.

El municipio está constituido por roca tipo caliza en su mayor parte y arenisca - conglomerado. Los suelos dominantes pertenecen al tipo litosol y regosol (ver tabla 1).

Mapa 1. Base



Fuente: IIEG, con base en topografía INEGI, CONANP 2015, Marco Geoestadístico INEGI 2020 y Mapa General del Estado de Jalisco 2012

Tabla 1 Medio físico

El Limón, Jalisco

Medio físico		Descripción
Superficie municipal (km ²)	190	El municipio de El Limón tiene una superficie de 190 km ² . Por su superficie se ubica en la posición 108 con relación al resto de los municipios del estado.
Altura (msnm)	Mínima municipal	760
	Máxima municipal	1,847
	Cabecera municipal	880
Pendientes (%)	Planas (< 5°)	28.9
	Lomerío (5° - 15°)	28.5
	Montañosas (> 15°)	42.5
Clima (%)	Cálido subhúmedo	94.1
	Semicálido semihúmedo	5.9
Temperatura (°C)	Máxima promedio	34.7
	Mínima promedio	11.8
	Media anual	23.2
Precipitación (mm)	Media anual	871
Geología (%)	Caliza	24.2
	Arenisca - Conglomerado	19.4
	Aluvial	19.3
	Toba	15.6
	Extrusiva intermedia	14.7
	Otros	6.9
Tipo de suelo (%)	Litosol	43.5
	Regosol	35.1
	Feozem	16.4
	Vertisol	2.5
	Fluvisol	2.0
Cobertura de suelo (%)	Agricultura	29.9
	Asentamiento humano	1.0
	Bosque	7.5
	Pastizal	3.0
	Selva	58.5

Fuente: IIEG, con base en: Geología, Edafología, esc. 1:50,000 y Uso de Suelo y Vegetación SVI, esc. 1:250,000, INEGI. Clima, CONABIO. Tomo 1 Geografía y Medio Ambiente de la Enciclopedia Temática Digital de Jalisco. MDE y MDT del conjunto de datos vectoriales, esc. 1:50,000, INEGI. Mapa General del Estado de Jalisco 2012.

Uso de suelo y vegetación

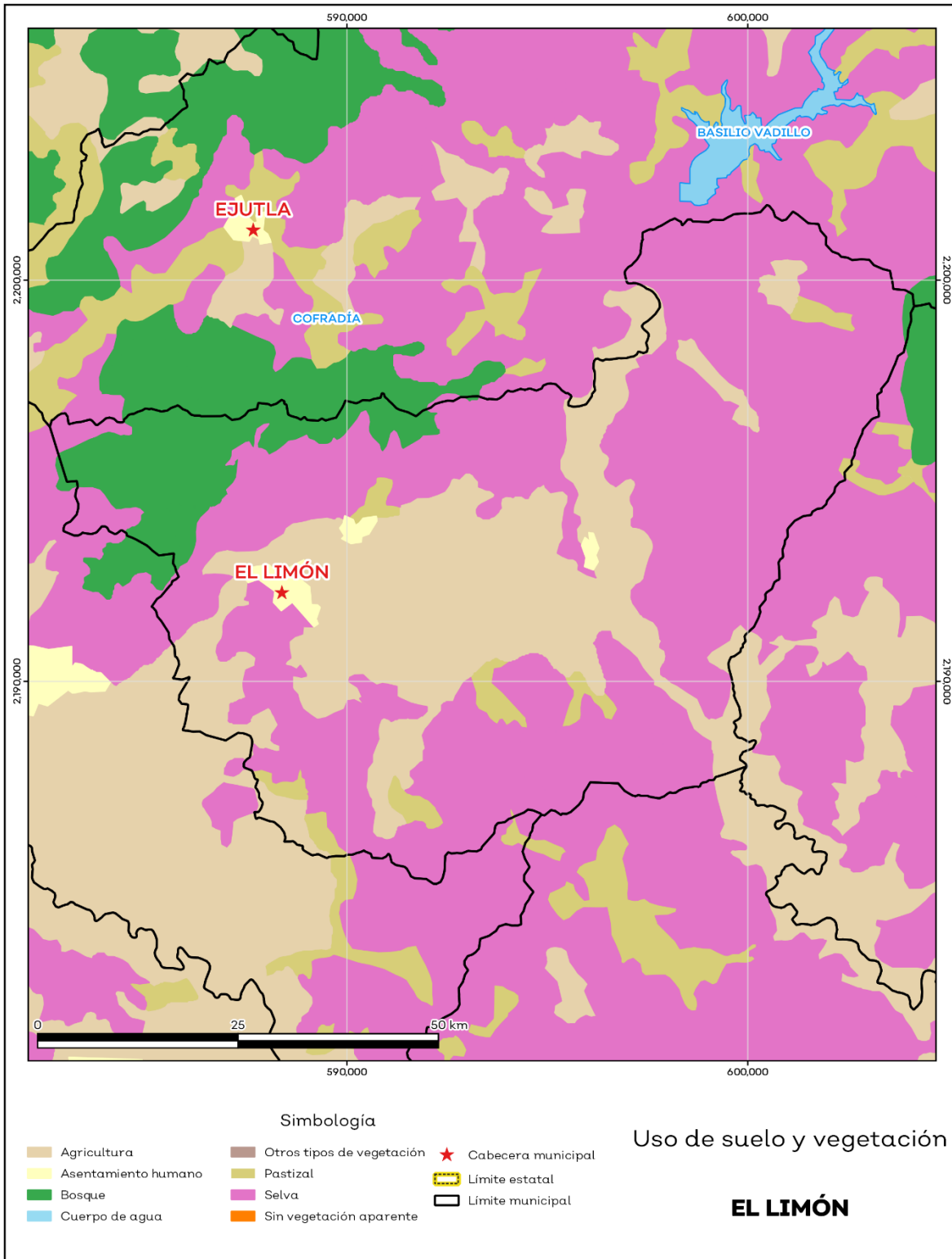
La cobertura del suelo predominante en el municipio es selva con un 58.5% de su superficie, seguida de agricultura con 29.9%, los asentamientos humanos solo ocupan el 1.0% del territorio total (ver mapa 2).

La superficie arbórea municipal representa el 6.2% de los cuales el 2.7% corresponde a la vegetación arbórea primaria, la cual no presenta una alteración respecto a su estado natural, y 3.5% a la vegetación arbórea secundaria, que debido a perturbaciones ha sido modificada y muestra un proceso de sucesión vegetal (ver tabla 2).

Tabla 2 Cobertura Arbórea			
El Limón, Jalisco			
Cobertura	Cantidad %	Comentarios	
Primaria Arbórea Baja	2.7		
Primaria Arbórea Mediana	0.0		
Primaria Arbórea Alta	0.0	La cobertura arbórea referida está compuesta por los siguientes tipos de vegetación: bosque de coníferas, bosque de encino, bosque mesófilo de montaña, bosque de pino y bosque de táscate, selva caducifolia, selva subcaducifolia, selva de galería, manglar, palmar natural, vegetación hidrófila y vegetación inducida.	
Secundaria Arbórea Baja	3.5		
Secundaria Arbórea Mediana	0.0		
Secundaria Arbórea Alta	0.0		
Total Arbórea	6.2		

Fuente: IIEG, con información de datos vectoriales de uso del suelo y vegetación, Serie VI, INEGI 2016.

Mapa 2. Uso de suelo y vegetación



Fuente: IIEG, con base en INEGI, 2017

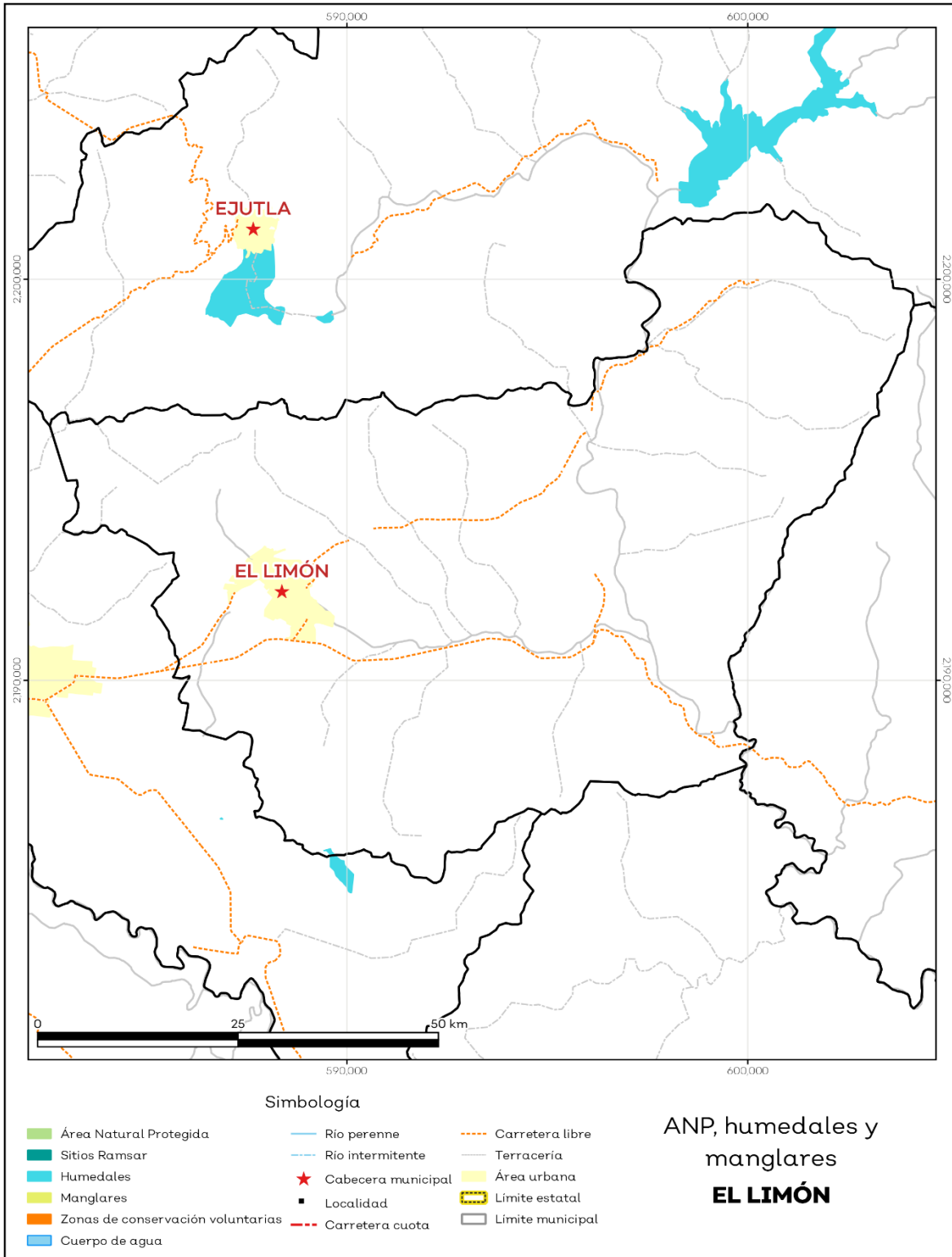
Áreas naturales protegidas y humedales

El Limón cuenta con 0.01% de (ver mapa 3 y tabla 3).

Tabla 3 ANP y humedales		
El Limón, Jalisco		
Áreas Naturales	Cantidad %	Descripción
Áreas Naturales Protegidas	0.0	
Sitios Ramsar	0.0	Humedales de importancia internacional.
Humedales	0.01	

Fuente: IIEG, con base en CONAGUA 2016, CONANP 2015

Mapa 3. ANP y humedales



Fuente: IIEG, con base en CONAGUA 2016, CONANP 2015

Diversidad ecosistémica

La diversidad de ecosistemas conforme a la cobertura de usos de suelo y vegetación nos dice que la cobertura de mayor dominancia es vegetación secundaria arbustiva de selva baja caducifolia la cual representa el 55.6% municipal, y es catalogada con el rango muy alto a nivel estatal. El inverso del índice de Simpson es de 0.65 y nos indica que entre más se acerca al 1 más diversidad ecosistémica de coberturas de suelo hay. El índice de Shannon es de 1.53, en el cual se considera un valor normal si se está entre 2 y 3, valores por debajo de 2 como bajos en diversidad y superiores a 3 son altos en diversidad de ecosistemas (ver tabla 4).

Tabla 4 Diversidad Ecosistémica		
El Limón, Jalisco		
índice	Cantidad	Comentarios
Inverso de Simpson	0.65	Valor entre más cercano a 1, mayor diversidad ecosistémica de coberturas de uso de suelo y vegetación
Shannon	1.53	El valor varía entre 0.5 y 5. Valor normal entre 2 y 3, valores superiores a 3 son altos en diversidad, valores por debajo de 2 es baja diversidad de ecosistemas
Equitatividad de Shannon	0.62	Se acerca a 0 cuando una cobertura domina y se acerca a 1 cuando comparten abundancia las coberturas
índice	%	Cobertura
Dominancia	55.6	Vegetación secundaria arbustiva de selva baja caducifolia

Fuente: IIEG, 2021

Sequía

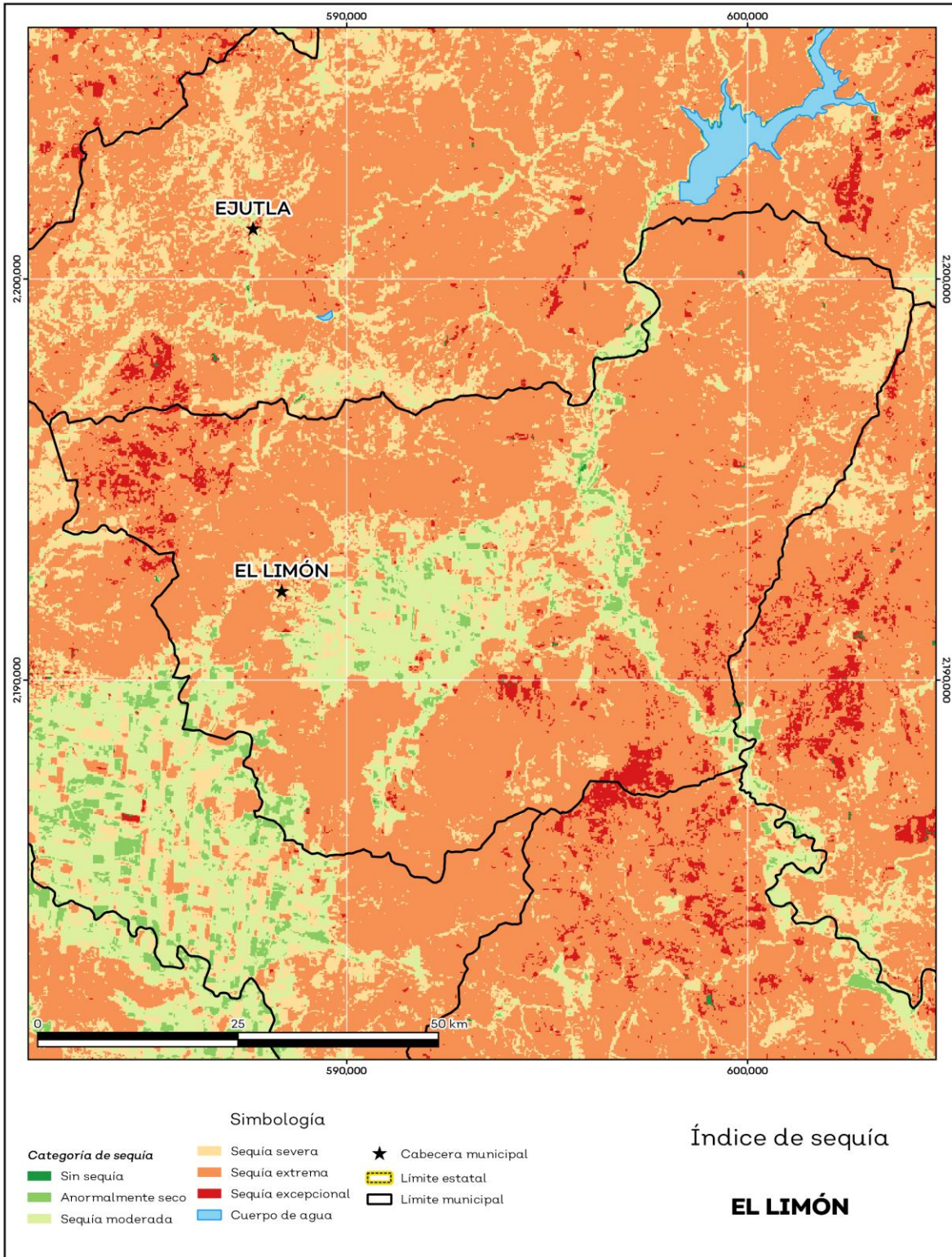
El cambio climático en los últimos años ha traído consigo efectos en los territorios, de allí parte a que se analice el fenómeno natural de la sequía y la escasez de los recursos hídricos.

De la superficie dedicada a las actividades agrícolas el 93.6% presentó alguna categoría de sequía en el año 2020 (ver mapa 4 y tabla 5). Las sequías son causadas principalmente por la escasez de precipitaciones pluviales, la cual puede derivar en una insuficiencia de recursos hídricos necesarios para abastecer la demanda existente, por ello su análisis es trascendental.

Tabla 5 Sequía			
El Limón, Jalisco			
Categoría de sequía	Cantidad Agrícola (%)	Cantidad Municipal (%)	Comentarios
Sin sequía	0.0	0.1	
Anormalmente seco	6.4	1.9	Anormalmente seco es una condición de sequedad, no es una categoría de sequía. Se muestran 2 cantidades en porcentajes: la agrícola es el porcentaje de la superficie afectada de las áreas agrícolas conforme a la delimitación de frontera agrícola; y el porcentaje municipal se refiere a toda la superficie del municipio sin importar la cobertura de uso de suelo y vegetación sin incluir los cuerpos de agua.
Sequía moderada	39.7	11.9	
Sequía severa	20.4	13.4	
Sequía extrema	32.7	69.8	
Sequía excepcional	0.7	3.0	

Fuente: IIEG, con base en imágenes Landsat, 2020

Mapa 4. Índice de sequía de diferencia normalizado



Fuente: IIEG, con base en imágenes Landsat, 2020

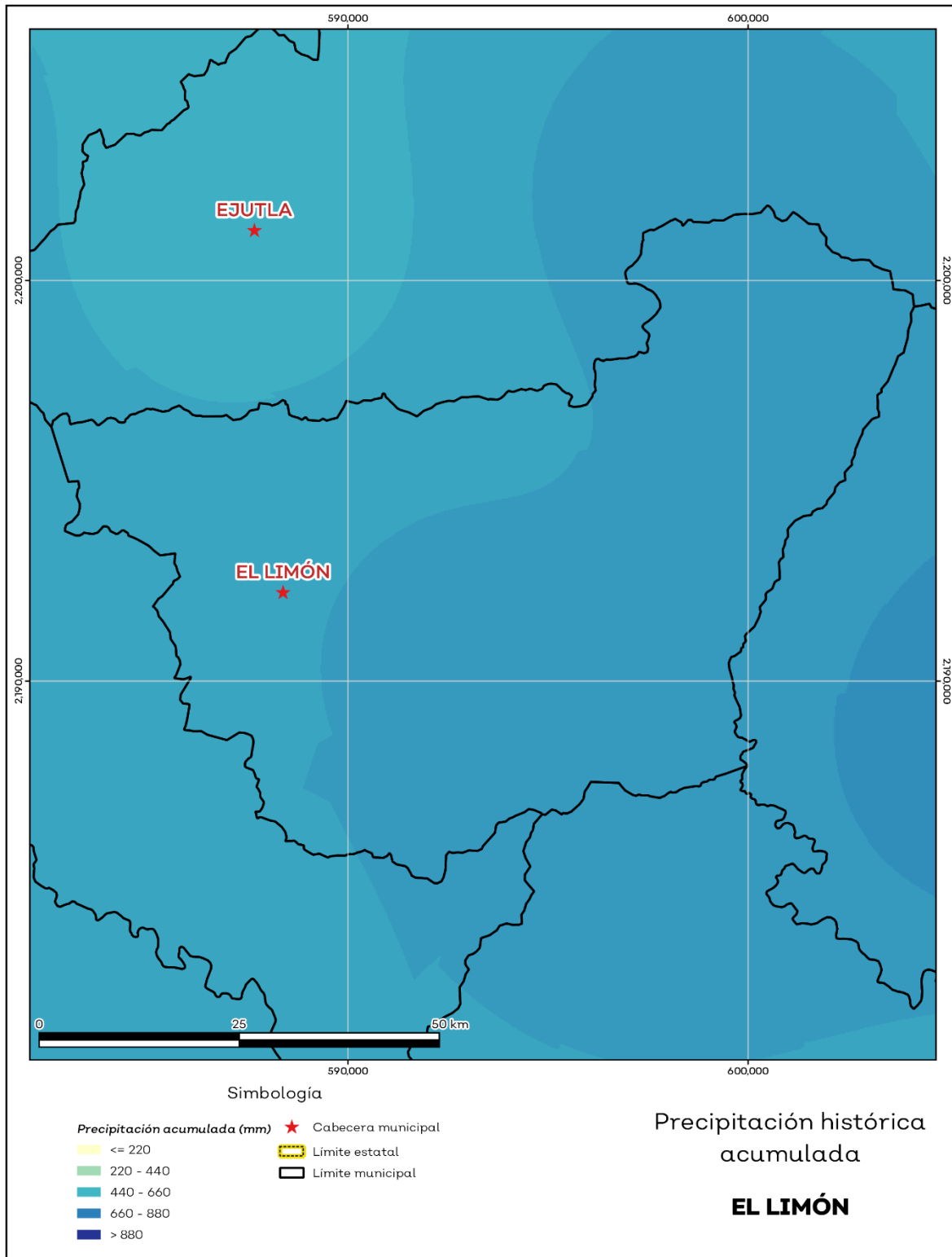
Precipitación

Del análisis de la precipitación media mensual histórica con registros hasta el 2019 del municipio El Limón tenemos que la precipitación acumulada promedio es de 663.8 mm; la media del mes de enero es de 29.4 mm, la mínima de 18.0 mm y la máxima de 42.5 mm; mientras que en julio la precipitación media es de 103.5 mm, la mínima de 76.7 mm y máxima de 134.0 mm (ver mapa 5 y tabla 6).

Tabla 6 Precipitación media mensual y acumulada				
El Limón, Jalisco				
Mes	Promedio (mm)	Mínima (mm)	Máxima (mm)	Comentarios
Enero	29.4	18.0	42.5	
Febrero	28.3	16.0	42.5	
Marzo	31.8	14.0	51.3	
Abril	35.0	15.0	57.2	
Mayo	43.3	25.0	65.2	
Junio	87.9	77.3	103.0	Registros de precipitación histórica media mensual.
Julio	103.5	76.7	134.0	
Agosto	99.1	70.7	137.0	
Septiembre	87.0	67.4	111.0	
Octubre	56.3	50.5	62.9	
Noviembre	31.7	24.0	44.4	
Diciembre	26.9	18.0	40.4	
Acumulada	663.8	608.0	694.5	Registros de precipitación histórica acumulada.

Fuente: IIEG, con base en datos de precipitación de 1882-2019 del SMN

Mapa 5. Precipitación histórica acumulada



Fuente: IIEG, con base en datos de precipitación de 1882-2019 del SMN

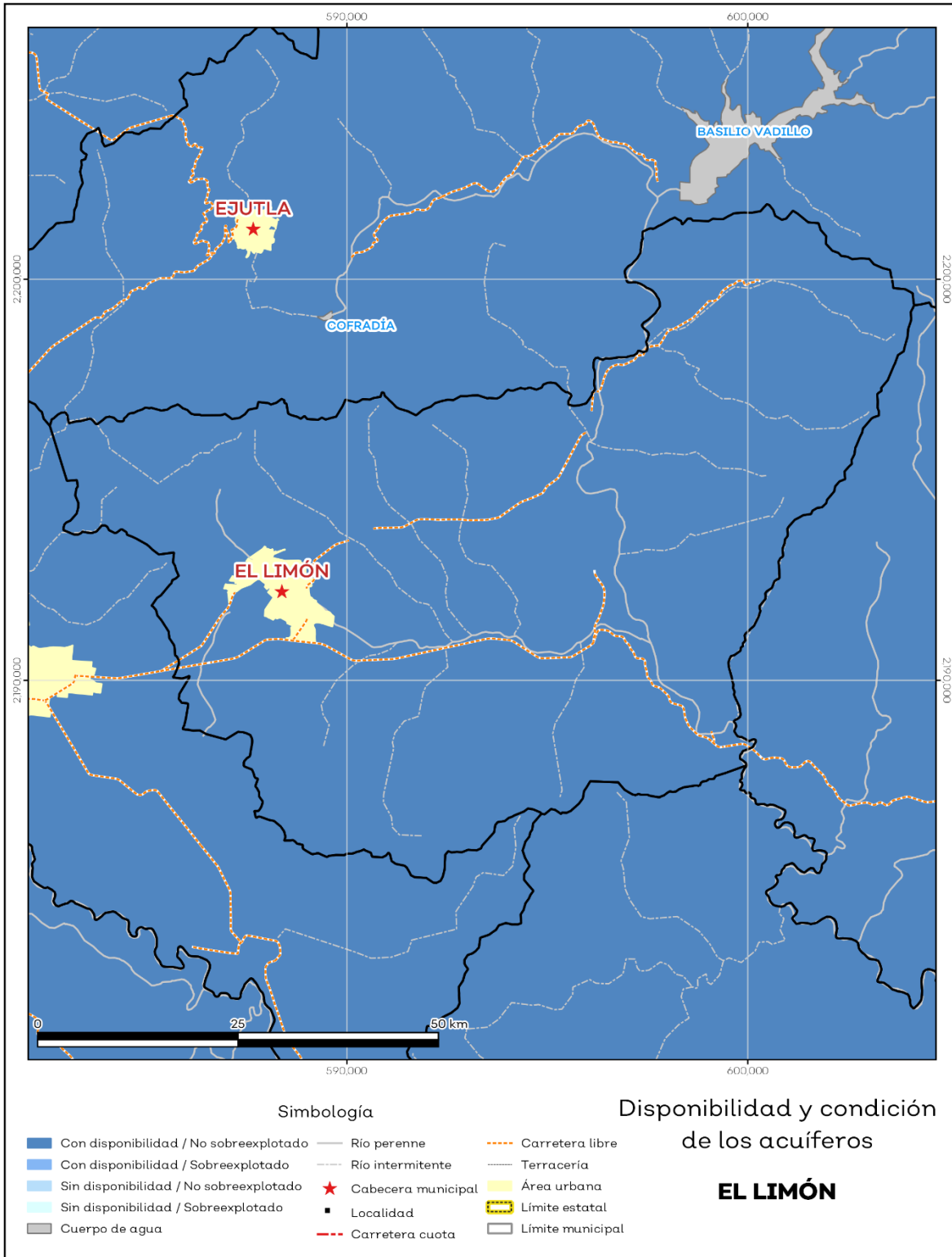
Recursos hídricos

Los tipos de recursos hídricos del municipio están constituidos por aguas subterráneas, ríos y lagos. El territorio está ubicado dentro de 1 acuíferos de los cuales el 0% no tienen disponibilidad y el 100.0% se encuentra con disponibilidad de agua subterránea (ver mapa 6 y tabla 7).

Tabla 7 Acuíferos		
El Limón, Jalisco		
Estatus	Cantidad %	Comentarios
Con disponibilidad	100.0	
Sin disponibilidad	0.0	Reporte de CONAGUA del estatus del acuífero hasta el 2020.
No sobreexplotado	100.0	
Sobreexplotado	0.0	

Fuente: IIEG, con base en CONAGUA, 2021

Mapa 6. Acuíferos



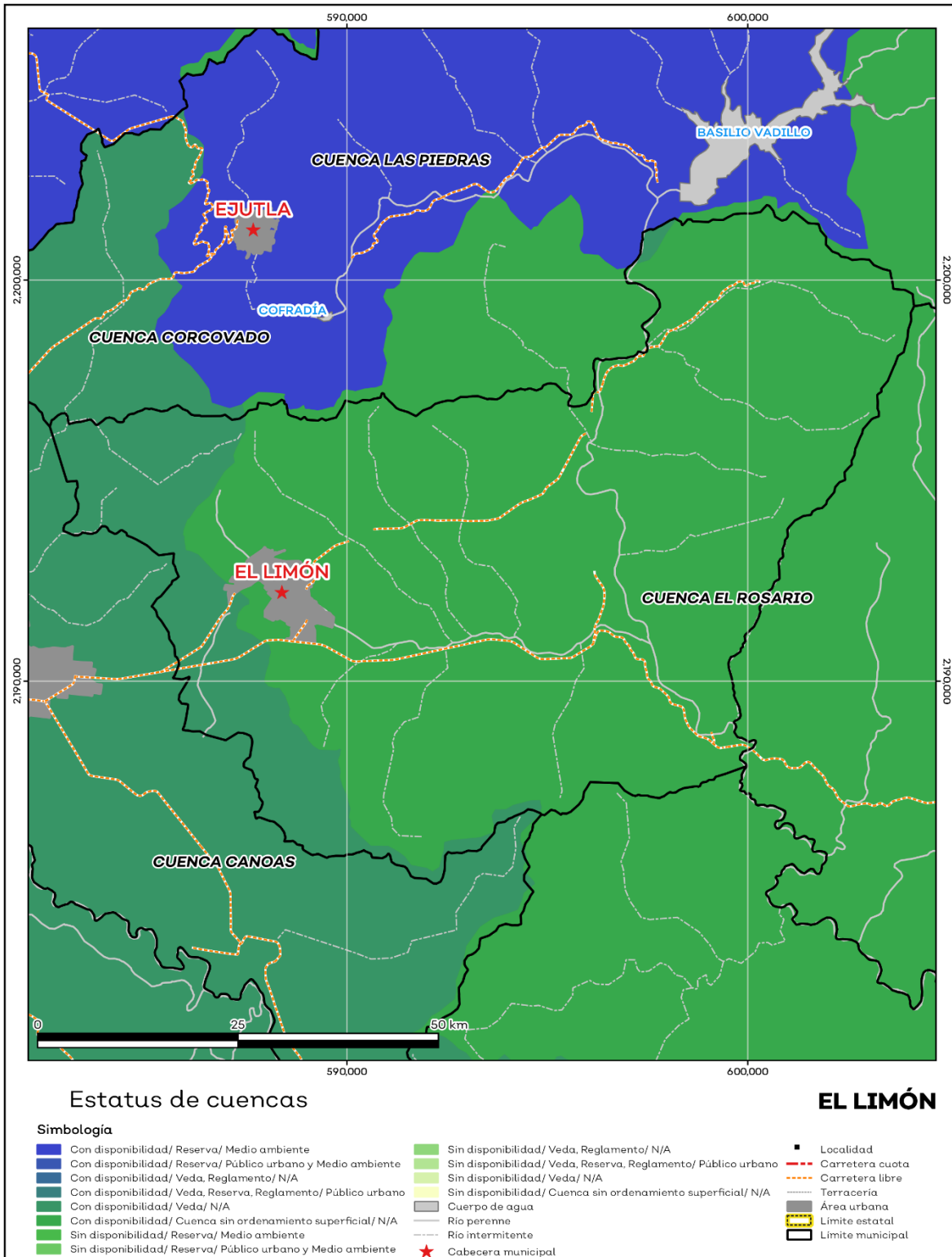
Fuente: IIEG, con base en CONAGUA, 2021

El territorio municipal está dentro de las cuencas Canoas, Corcovado, El Rosario, Las Piedras de las cuales el 100.0% tienen disponibilidad y el 0% presentan déficit de disponibilidad de agua superficial (ver mapa 7 y tabla 8).

Tabla 8 Cuencas		
El Limón, Jalisco		
Estatus	Cantidad %	Comentarios
Con disponibilidad	100.0	
Sin disponibilidad	0.0	
Tipos de Ordenamiento		Cantidad %
Reserva	0.0	Reporte de CONAGUA del estatus de cuencas hasta el 2020.
Veda	15.0	
Veda y reglamento	0.0	
Veda, reserva y reglamento	0.0	
Cuenca sin ordenamiento superficial	85.0	

Fuente: IIEG, con base en CONAGUA, 2021

Mapa 7. Cuencas



Fuente: IIEG, con base en CONAGUA, 2021

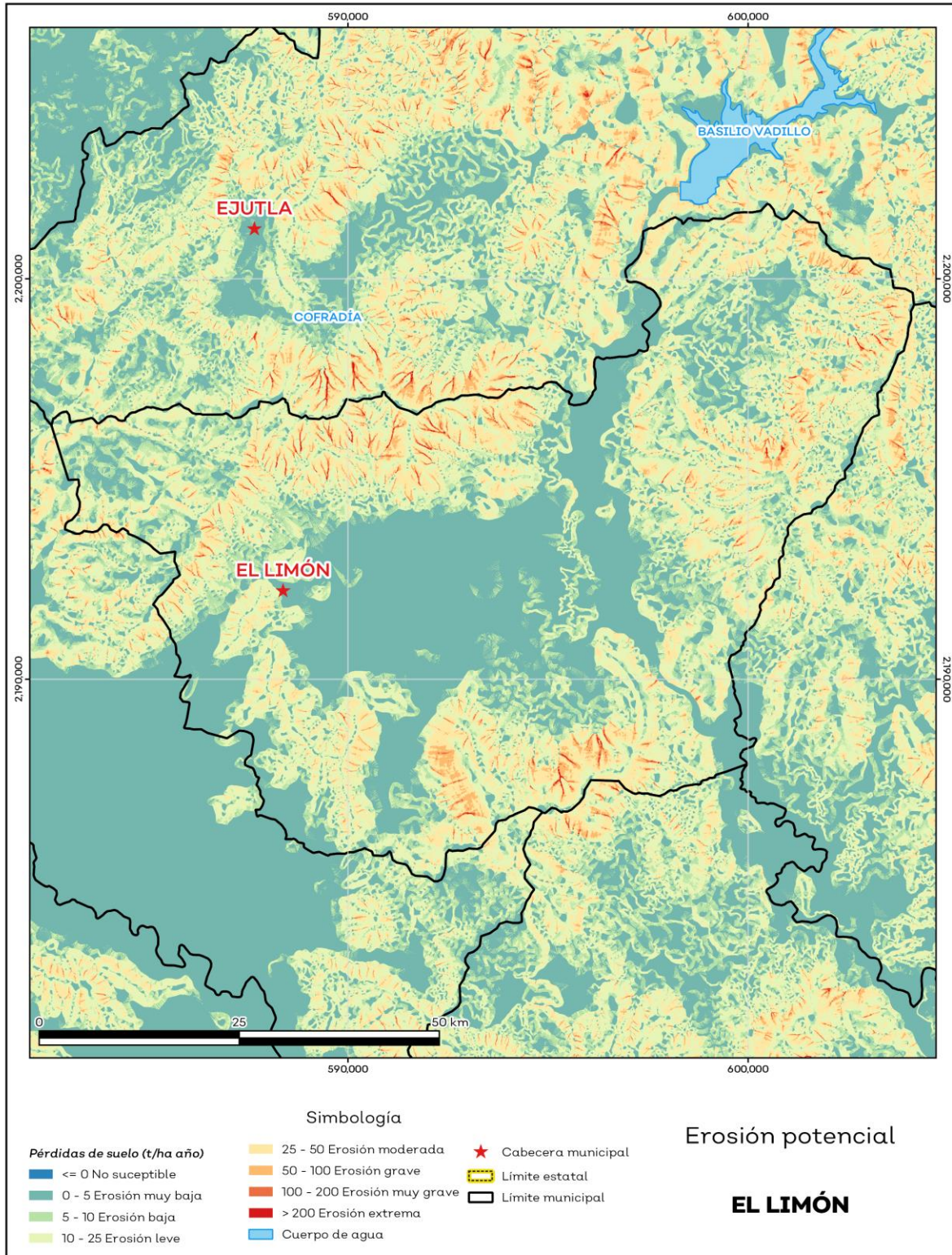
Erosión potencial

La erosión potencial que pronostica la pérdida de suelo como consecuencia de la influencia del relieve, el viento y el agua, nos indica que en el municipio se tienen en su mayoría pérdidas de suelo de 0 - 5 t/ha.año catalogadas como erosión muy baja (ver mapa 8 y tabla 9).

Tabla 9 Erosión potencial			
El Limón, Jalisco			
Pérdidas de suelo t/ha.año	Clasificación	Cantidad %	Comentarios
0	Zonas no susceptibles al proceso erosivo, como pueden ser espacios urbanos, carreteras o embalses.	0.0	
0 a 5	Zonas con niveles de erosión muy bajos y pérdidas de suelo tolerables. No hay erosión neta.	36.9	
5 a 10	Zonas con niveles de erosión bajos y pérdidas de suelo que puede ser tolerables. Probablemente no hay erosión neta.	13.6	
10 a 25	Zonas con procesos erosivos leves. Existe erosión, aunque no es apreciable a simple vista.	31.8	En el cálculo no se incluyeron los cuerpos de agua por considerarse zonas no susceptibles al proceso erosivo.
25 a 50	Zonas con procesos erosivos moderados. Existe erosión, aunque puede no ser apreciable a simple vista.	14.4	
50 a 100	Zonas con procesos erosivos graves. Existe erosión y es apreciable a simple vista.	2.7	
100 a 200	Zonas con procesos erosivos muy graves. Existe erosión y es manifiesta a simple vista.	0.5	
Más de 200	Zonas con procesos erosivos extremos. Existe erosión y es evidente a simple vista.	0.1	

Fuente: IIEG, con base en datos de precipitación de 1882-2019 del SMN, Modelo digital de elevaciones INEGI 2013, FAO 2003

Mapa 8. Erosión potencial



Fuente: IIEG, con base en datos de precipitación de 1882-2019 del SMN, Modelo digital de elevaciones INEGI 2013, FAO 2003

Infraestructura

Por último, el municipio cuenta con 16 servicios públicos, de los cuales destacan 24 escuelas, seguido de 13 instalaciones deportivas o de recreación y plazas con 9 (ver tabla 10).

Tabla 10 Infraestructura			
El Limón, Jalisco			
Infraestructura	Descripción		
Infraestructura (km)	Carreteras	35.73	El municipio se encuentra en el segundo lugar de la región Sierra de Amula, registrando grado medio de conectividad en caminos y carreteras.
	Caminos	19.11	
Tipo de servicios	Cantidad	Comentarios	
Aeródromo Civil	0		
Cementerio	2		
Centro Comercial	0		
Centro de Asistencia Médica	6		
Escuela	24		
Estación de Transporte Terrestre	0		
Instalación de Comunicación	0		
Instalación de Servicios	0	La información presentada en esta tabla corresponde a los servicios concentrados en localidades mayores a 2,500 habitantes.	
Instalación Deportiva o Recreativa	13		
Instalación Diversa	0		
Instalación Gubernamental	1		
Mercado	0		
Plaza	9		
Pozo	0		
Tanque de Agua	1		
Templo	8		

Fuente: IIEG, con base en red Nacional de Caminos INEGI 2019. Mapa General del Estado de Jalisco 2012. Marco Geoestadístico Nacional, servicios e información complementaria, INEGI 2020.



IIEG
Instituto de Información
Estadística y Geográfica
de Jalisco

Demografía y Sociedad

El Limón
Diagnóstico del municipio
Agosto 2021



Jalisco
GOBIERNO DEL ESTADO

Aspectos Demográficos

El municipio de El Limón pertenece a la Región Sierra Amula, su población en 2020, según el Censo de Población y Vivienda 2020, era de 5,368 personas; 49.7 por ciento hombres y 50.3 por ciento mujeres; los habitantes del municipio representaban el 3 por ciento del total regional (ver tabla 1). Comparando este monto poblacional con el del año 2015, se obtiene que la población municipal disminuyó un 0.2 por ciento en cinco años.

Tabla 1 Población por sexo, porcentaje en el municipio						
El Limón, Jalisco						
Clave	Municipio	Población total 2015	Población 2020			
			Total	Porcentaje en el municipio	Hombres	Mujeres
054	El Limón	5,379	5,368	100%	2,670	2,698

Fuente: IIEG con base en INEGI, Censo de Población y Vivienda 2020 y Encuesta Intercensal 2015.

El municipio en 2020 contaba con 11 localidades, de éstas, 1 eran de dos viviendas y 2 de una. La localidad de El Limón es la más poblada con 3,125 personas, y representa el 58.2% de la población; le siguen La Ciénega con el 16.7%, San Juan de Amula con el 9.6%, San Miguel Hidalgo con el 6.8% y El Palmar de San Antonio con el 3.8% del total municipal (ver tabla 2).

Tabla 2 Población por sexo, porcentaje en el municipio						
El Limón, Jalisco						
Clave	Municipio/Localidad	Población total 2010	Población 2020			
			Total	Porcentaje en el municipio	Hombres	Mujeres
0054	El Limón	5,499	5,368	100.0	2,670	2,698
0001	El Limón	3,102	3,125	58.2	1,538	1,587
0002	La Ciénega	1,032	895	16.7	452	443
0006	San Juan de Amula	473	514	9.6	255	259
0007	San Miguel Hidalgo	446	363	6.8	185	178
0003	El Palmar de San Antonio	234	206	3.8	99	107

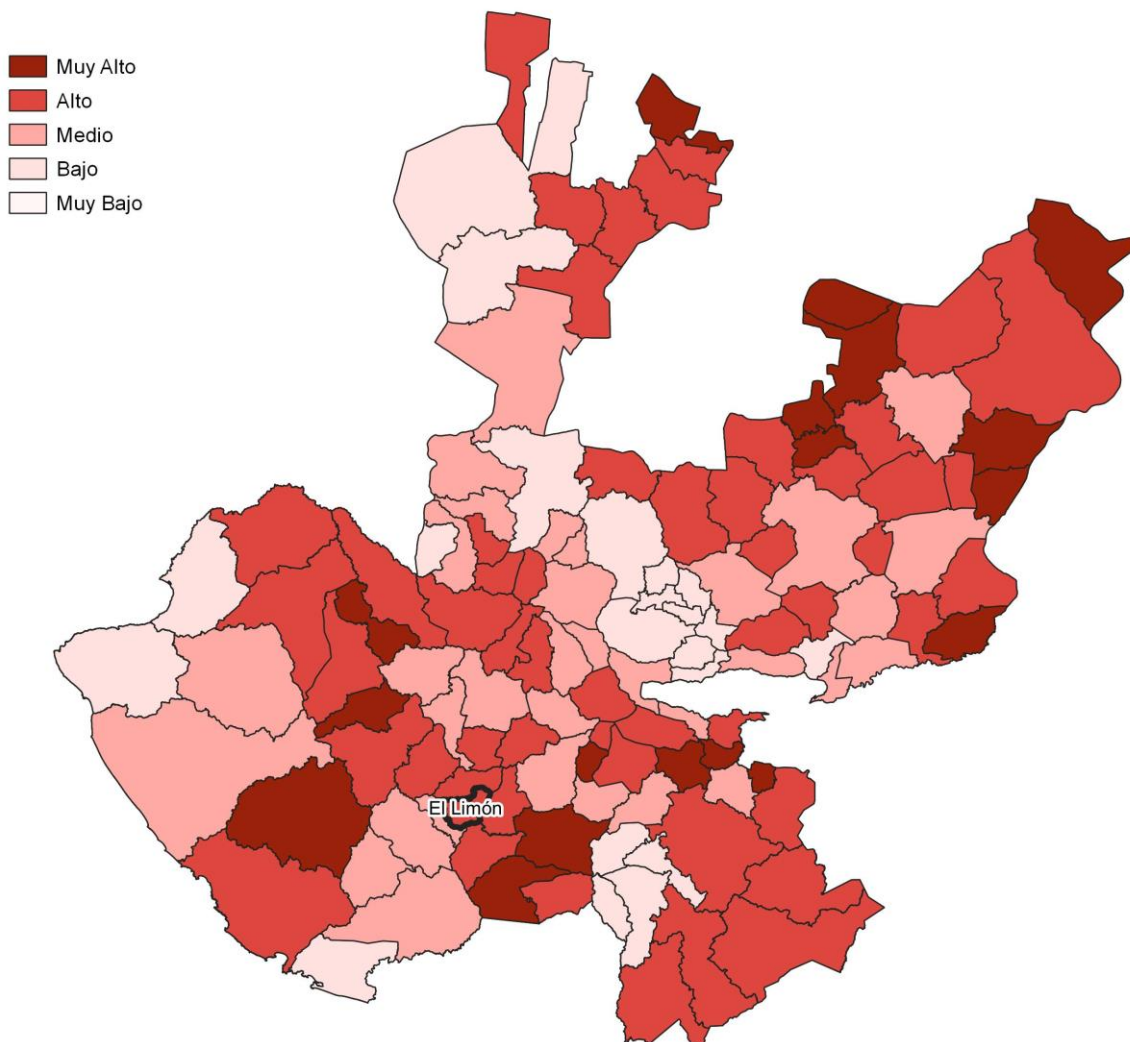
Fuente: IIEG, con base en INEGI, Censos y conteos nacionales, 2010-2020.

Intensidad migratoria

El estado de Jalisco tiene una añeja tradición migratoria a Estados Unidos que se remonta hacia finales del siglo XIX. Se estima que 1.4 millones de personas nacidas en Jalisco habitan en Estados Unidos y que alrededor de 2.6 millones de personas nacidas en aquel país son hijos de padres jaliscienses.

De acuerdo al índice de intensidad migratoria calculado por el Consejo Nacional de Población (CONAPO) con datos del censo de población de 2010 del INEGI, Jalisco tiene un grado alto de intensidad migratoria, y tiene el lugar decimotercero entre las entidades federativas del país con mayor intensidad migratoria.

Mapa 1 Grado de Intensidad migratoria a Estados Unidos. Jalisco, 2010



Fuente: IIEG, con base en estimaciones del CONAPO, 2010

Los indicadores de este índice señalan que en El Limón el 21.63 por ciento de las viviendas del municipio se recibieron remesas en 2010, en un 2.94 por ciento se reportaron emigrantes del quinquenio anterior (2005-2010), en el 1.53 por ciento se registraron migrantes circulares del quinquenio anterior, así mismo el 11.11 por ciento de las viviendas contaban con migrantes de retorno del quinquenio anterior (ver tabla 3).

Tabla 3 Índice y grado de intensidad migratoria e indicadores socioeconómicos

El Limón, 2010	
Índice y grado de intensidad migratoria e indicadores socioeconómicos	Valores
Índice de intensidad migratoria	1.446
Grado de intensidad migratoria	alto
Total de viviendas	1701
% Viviendas que reciben remesas	21.63
% Viviendas con emigrantes en Estados Unidos del quinquenio anterior	2.94
% Viviendas con migrantes circulares del quinquenio anterior	1.53
% Viviendas con migrantes de retorno del quinquenio anterior	11.11
Lugar que ocupa en el contexto estatal	23
Lugar que ocupa en el contexto nacional	244

Fuente: IIEG, con base en estimaciones del CONAPO con base en el INEGI, muestra del diez por ciento del Censo de Población y Vivienda 2010.

Cabe señalar que en el cálculo previo del índice de intensidad migratoria, que fue en el año 2000, la unidad de observación eran los hogares y El Limón ocupaba el lugar 3 con grado muy alto, donde el porcentaje de hogares que recibieron remesas fue del 31.8 %, hogares con emigrantes en Estados Unidos del quinquenio anterior 18.42%, mientras que el 3.12% de los hogares tenían migrantes circulares del quinquenio anterior y 7.37% migrantes de retorno (ver tabla 4).

Tabla 4 Índice y grado de intensidad migratoria e indicadores socioeconómicos

El Limón, 2000	
Índice y grado de intensidad migratoria e indicadores socioeconómicos	Valores
Índice de intensidad migratoria	2.80756
Grado de intensidad migratoria	muy alto
Total de hogares	1 764
% Hogares que reciben remesas	31.8
% Hogares con emigrantes en Estados Unidos del quinquenio anterior	18.42
% Hogares con migrantes circulares del quinquenio anterior	3.12
% Hogares con migrantes de retorno del quinquenio anterior	7.37
Lugar que ocupa en el contexto estatal	3

Fuente: IIEG, con base en datos del Consejo Nacional de Población. Colección: Índices Sociodemográficos. Diciembre de 2001.

Pobreza multidimensional

La pobreza está asociada a condiciones de vida que vulneran la dignidad de las personas, limitan sus derechos y libertades fundamentales, impiden la satisfacción de sus necesidades básicas e imposibilitan su plena integración social. De acuerdo con esta concepción, una persona se considera en situación de pobreza multidimensional cuando sus ingresos son insuficientes para adquirir los bienes y los servicios que requiere para satisfacer sus necesidades y presenta carencia en al menos uno de los siguientes seis indicadores: rezago educativo, acceso a los servicios de salud, acceso a la seguridad social, calidad y espacios de la vivienda y servicios básicos en la vivienda.

La metodología para medir el fenómeno de la pobreza fue desarrollada por el Consejo Nacional de Evaluación de la Política de Desarrollo Social (CONEVAL) y permite profundizar en el estudio de la pobreza, ya que además de medir los ingresos, como tradicionalmente se realizaba, se analizan las carencias sociales desde una óptica de los derechos sociales. Estos componentes permitirán dar un seguimiento puntual de las carencias sociales y el bienestar económico de la población, además de proporcionar elementos para el diagnóstico y seguimiento de la situación de la pobreza en nuestro país, desde un enfoque novedoso y consistente con las disposiciones legales aplicables y que retoma los estudios académicos recientes en materia de medición de la pobreza. En términos generales, de acuerdo a su ingreso y a su índice de privación social, se propone la siguiente clasificación:

Pobres multidimensionales. - Población con ingreso inferior al valor de la línea de bienestar y que padece al menos una carencia social.

Vulnerables por carencias sociales. - Población que presenta una o más carencias sociales, pero cuyo ingreso es superior a la línea de bienestar.

Vulnerables por ingresos. - Población que no presenta carencias sociales y cuyo ingreso es inferior o igual a la línea de bienestar.

No pobre multidimensional y no vulnerable. - Población cuyo ingreso es superior a la línea de bienestar y que no tiene carencia social alguna.

Tabla 5 Pobreza Multidimensional

El Limón, 2015-2020

Indicadores de incidencia	Porcentaje		Personas		Carencias promedio	
	2015	2020	2015	2020	2015	2020
Pobreza multidimensional						
Población en situación de pobreza multidimensional	42.6	23.6	2,322	1,273	1.6	1.5
Población en situación de pobreza multidimensional moderada	39.0	22.7	2,125	1,224	1.5	1.4
Población en situación de pobreza multidimensional extrema	3.6	0.9	197	49	3.4	3.2
Población vulnerable por carencias sociales	33.7	50.2	1,836	2,707	1.5	1.4
Población vulnerable por ingresos	9.4	4.0	511	218		
Población no pobre multidimensional y no vulnerable	14.4	22.2	785	1,195		
Privación social						
Población con al menos una carencia social	76.2	73.8	4,159	3,979	1.6	1.4
Población con al menos tres carencias sociales	9.4	4.8	514	260	3.3	3.2
Indicadores de carencias sociales						
Rezago educativo	24.5	20.6	1,338	1,109	2.0	1.7
Acceso a los servicios de salud	8.4	11.6	459	625	2.4	2.2
Acceso a la seguridad social	58.8	59.6	3,205	3,215	1.6	1.5
Calidad y espacios de la vivienda	4.8	3.8	264	204	2.9	2.3
Acceso a los servicios básicos en la vivienda	8.8	5.1	479	273	2.9	2.5
Acceso a la alimentación	13.6	3.2	740	174	2.5	2.6
Bienestar						
Población con un ingreso inferior a la línea de bienestar mínimo	22.3	7.0	1,214	379	1.5	1.3
Población con un ingreso inferior a la línea de bienestar	51.9	27.6	2,833	1,491	1.3	1.5

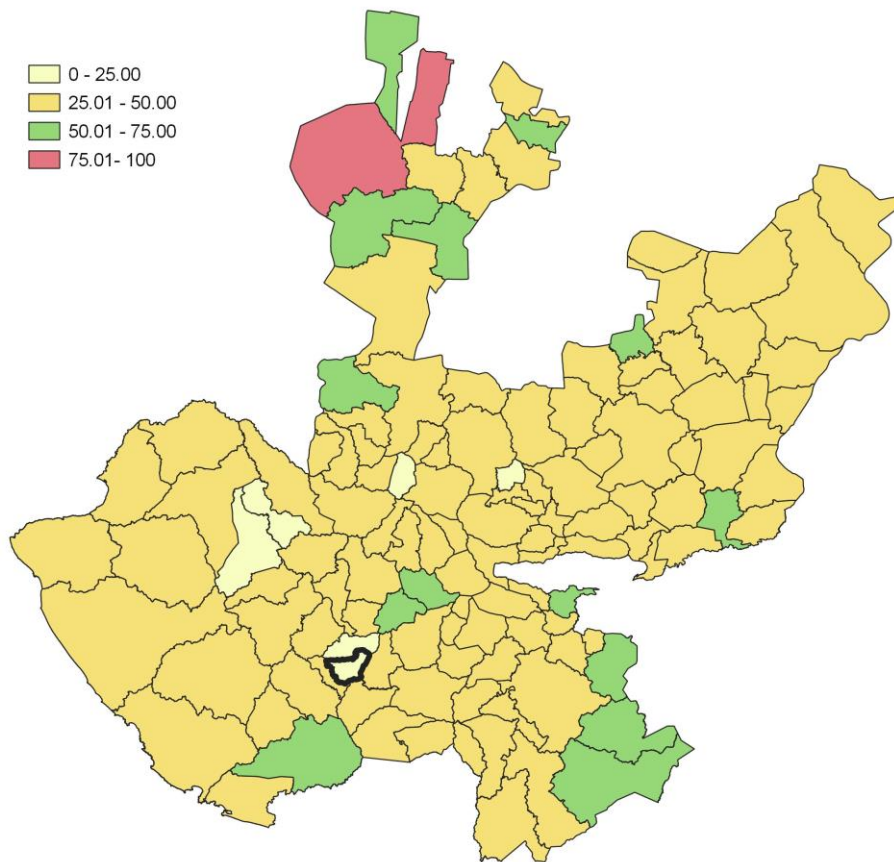
Fuente: Elaborado por el IIEG con base en estimaciones del CONEVAL con base en el Modelo Estadístico 2015 para la continuidad del MCS-ENIGH, la Encuesta Intercensal 2015, el Modelo Estadístico 2020 para la continuidad del MCS-ENIGH y la muestra del Censo de Población y Vivienda 2020.

En la tabla 5 se muestran los datos actualizados a 2020 del porcentaje y número de personas en situación de pobreza, vulnerable por carencias sociales, vulnerable por ingresos, no pobre y no vulnerable. En El Limón el 23.6 por ciento de la población se encuentra en situación de pobreza, es decir, 1,273 personas comparten esta situación en el municipio, así mismo el 50.2 por ciento (2,707 personas) de la población es vulnerable por carencias sociales, el 4 por ciento es vulnerable por ingresos y 22.2 por ciento es no pobre y no vulnerable.

Es importante agregar que en 2020 el 0.9 por ciento de la población de El Limón presentó pobreza extrema, mientras que para el 2015 presentó un 3.6 por ciento, es decir, 197 personas (2015); por otro lado, en 2020 un 22.7 por ciento de la población estaba en pobreza moderada (1,224 personas) y para 2015 su porcentaje 39 por ciento, en datos absolutos 2,125 habitantes.

De los indicadores de carencias sociales en 2020, destaca que el indicador acceso a la seguridad social es el más alto con un 59.6 por ciento, que en términos relativos se trata de 3,215 habitantes. El que menos porcentaje acumula es el de acceso a la alimentación, con el 3.2 por ciento.

Mapa 2 Porcentaje de población con pobreza multidimensional por municipio. Jalisco, 2020

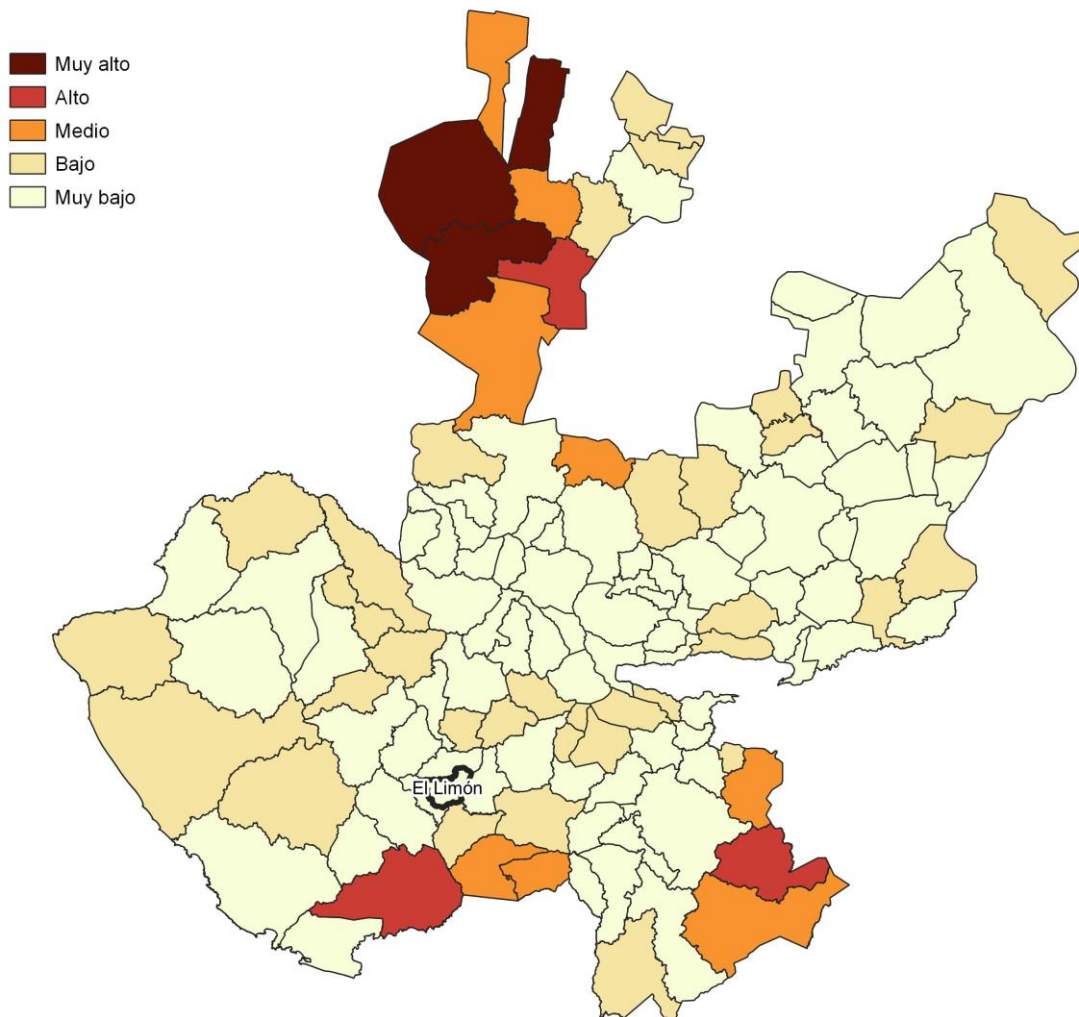


Fuente: Elaborado por el IIEG con base en estimaciones del CONEVAL con base en el Modelo Estadístico 2020 para la continuidad del MCS-ENIGH y la muestra del Censo de Población y Vivienda 2020.

Marginación

La construcción del índice para las entidades federativas, regiones y municipios considera cuatro dimensiones estructurales de la marginación: falta de acceso a la educación (población analfabeta de 15 años o más y población sin primaria completa de 15 años o más); residencia en viviendas inadecuadas (sin disponibilidad de agua entubada, sin drenaje ni servicio sanitario exclusivo, con piso de tierra, sin disponibilidad de energía eléctrica y con algún nivel de hacinamiento); percepción de ingresos monetarios insuficientes (ingresos hasta 2 salarios mínimos) y residir en localidades pequeñas con menos de 5 mil habitantes. En la tabla 6 se presentan los indicadores que componen el índice de marginación para el 2020 del municipio. En donde se ve que El Limón cuenta con un grado de marginación Muy Bajo, y que la mayoría de sus carencias son ligeramente similares a las del promedio estatal; destaca que la población de 15 años o más sin educación básica es de 42.44 por ciento, y que el 71.5 por ciento de la población gana menos de dos salarios mínimos.

Mapa 3 Índice de marginación por municipio. Jalisco, 2015



Fuente: IIEG, con base en estimaciones del CONAPO, 2015

Las principales localidades del municipio tienen en su mayoría un grado de marginación muy bajo. En particular se ve que El Palmar de San Antonio tiene los más altos porcentajes de población sin primaria completa (59.8%), mientras que San Juan de Amula presenta los más altos porcentajes de población analfabeta (7.6%), El Limón tiene los más bajos porcentajes de población sin primaria completa (37.6%) y analfabeta con 2.9% (ver tabla 6).

Tabla 6 Grado de marginación e indicadores sociodemográficos

El Limón, 2020							
Municipio / Localidad		Grado	% Población de 15 años o más analfabeta	% Población de 15 años o más sin educación básica	% Población en localidades con menos de 5000 habitantes	% Población ocupada con ingreso de hasta 2 salarios mínimos	% Viviendas particulares habitadas que no disponen de refrigerador
Clave	Nombre						
	Jalisco	Muy Bajo	2.9	29.5	16.2	55.9	
054	El Limón	Muy Bajo	4.3	42.4	100	71.5	
1	El Limón	Muy bajo	2.9	37.6			2
2	La Ciénega	Muy bajo	5.6	52.7			4.7
6	San Juan de Amula	Muy bajo	7.6	44.9			1.6
7	San Miguel Hidalgo	Muy bajo	4.3	38.2			1.4
3	El Palmar de San Antonio	Muy bajo	5.9	59.8			0

* Para el cálculo de los índices estatales y municipales, estos indicadores corresponden a los porcentajes de ocupantes en viviendas.

Fuente: Elaborado por el IIEG con base en CONAPO, índice de marginación por localidad, 2020.

Respecto a las carencias en la vivienda, las localidades de La Ciénega y San Juan de Amula comparten los más altos porcentajes de viviendas sin excusado con el 0.4%; del mismo modo las localidades de La Ciénega y San Juan de Amula comparten los más altos porcentajes de viviendas sin energía eléctrica con el 0.2%; por otra parte, la localidad de La Ciénega tiene los más altos porcentajes de viviendas sin agua entubada con el 1.3%; a su vez la localidad de San Miguel Hidalgo tiene los más altos porcentajes de viviendas con piso de tierra con el 3.3%; finalmente, la localidad de La Ciénega tiene los más altos porcentajes de viviendas sin refrigerador con el 4.7% (ver tabla 7).

Tabla 7 Grado de marginación e indicadores sociodemográficos

El Limón, 2010							
Municipio / Localidad		Grado	% Viviendas particulares habitadas sin excusado*	% Viviendas particulares habitadas sin energía eléctrica*	% Viviendas particulares habitadas sin disponibilidad de agua entubada*	**Promedio de ocupantes por cuarto en viviendas particulares habitadas	% Viviendas particulares habitadas con piso de tierra
Clave	Nombre						
	Jalisco	Muy Bajo	0.6	0.3	0.8	14.0	1.7
054	El Limón	Muy Bajo	0.2	0.1	0.4	10.6	1.0
1	El Limón	Muy bajo	0.2	0.0	0.1	15.6	0.8
2	La Ciénega	Muy bajo	0.4	0.2	1.3	19.1	0.4
6	San Juan de Amula	Muy bajo	0.4	0.2	1.0	20.2	0.8
7	San Miguel Hidalgo	Muy bajo	0.0	0.0	0.3	9.7	3.3
3	El Palmar de San Antonio	Muy bajo	0.0	0.0	0.0	7.8	0.0

* Para el cálculo de los índices estatales y municipales, estos indicadores corresponden a los porcentajes de ocupantes en viviendas.

** Para el dato estatal y municipal se considera el porcentaje de viviendas con algún nivel de hacinamiento

Fuente: IIEG, con base en CONAPO, Índices de marginación por entidad federativa, municipal y a nivel localidad, 2010 Índices sociodemográficos

Nota: El dato del estado y del municipio es 2015

Índices Sociodemográficos

A manera de recapitulación, el municipio de El Limón en 2020, ocupaba a nivel estatal el lugar 62 en el índice de marginación con un grado muy bajo, en pobreza multidimensional se localiza en el lugar 81, con el 39 por ciento de su población en pobreza moderada y 3.6 por ciento en pobreza extrema; y en cuanto al índice de intensidad migratoria el municipio tiene un grado alto y ocupa el lugar 23 entre todos los municipios del estado (ver tabla 8).

Tabla 8 Población total, grado de Marginación e Intensidad Migratoria y situación de pobreza

El Limón									
Clave	Municipio	Población	Marginación 2020		Pobreza Multidimensional 2015			Intensidad Migratoria 2010	
			Grado	Lugar	Moderada	Extrema	Lugar	Grado	Lugar
14	Jalisco	8,348,151	Muy Bajo	28	28.4	3.0	7	Alto	13
011	Atengo	5,599	Bajo	14	46.5	12.2	22	Medio	73
015	Autlán de Navarro	64,931	Muy Bajo	109	33.4	4.3	98	Medio	102
017	Ayutla	12,880	Muy Bajo	67	45.8	8.3	32	Alto	71
028	Cuautla	2,166	Bajo	28	30.7	4.2	110	Muy Alto	1
032	Chiquilistlán	5,983	Bajo	17	52.7	25.7	2	Alto	51
034	Ejutla	1,981	Muy Bajo	49	31.6	3.2	111	Alto	48
037	El Grullo	25,920	Muy Bajo	108	41.3	2.8	75	Medio	97
052	Juchitlán	5,534	Bajo	37	49.2	8.0	25	Alto	54
054	El Limón	5,368	Muy Bajo	62	39.0	3.6	81	Alto	23
088	Tecolotlán	16,603	Muy Bajo	87	43.3	5.0	56	Medio	89
090	Tenamaxtlán	7,302	Muy Bajo	56	54.5	8.7	14	Medio	80
102	Tonaya	5,961	Muy Bajo	51	37.7	2.6	92	Alto	28
106	Tuxcacuesco	5,482	Bajo	15	31.8	4.5	105	Alto	70
110	Unión de Tula	13,799	Muy Bajo	105	43.4	6.3	47	Alto	63

Fuente: IIEG, con base en estimaciones del CONEVAL 2015 y CONAPO 2020.

*El dato de Jalisco en Pobreza Multidimensional corresponde a 2020.



IIEG
Instituto de Información
Estadística y Geográfica
de Jalisco

Economía

El Limón
Diagnóstico del municipio
Agosto 2021

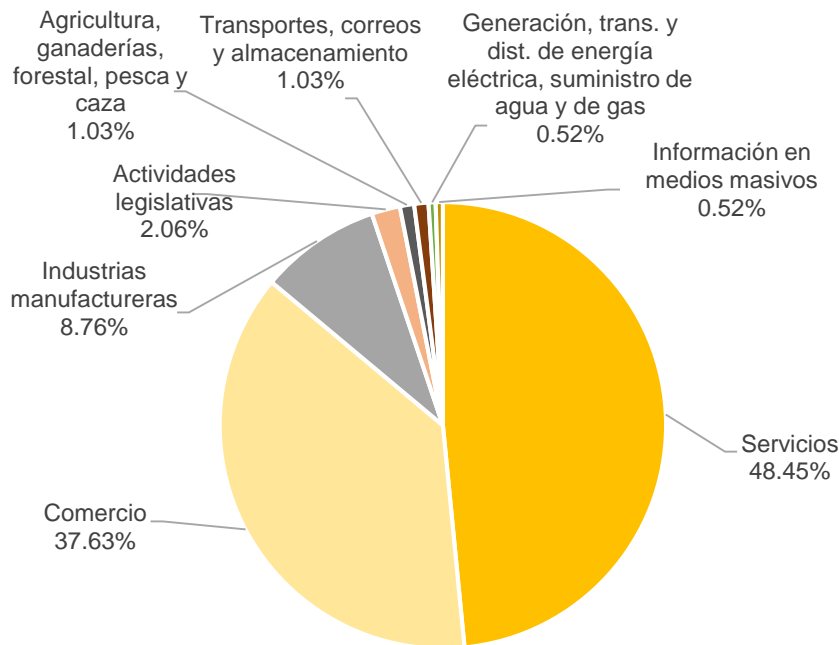


Jalisco
GOBIERNO DEL ESTADO

Número de empresas

Conforme a la información del Directorio Estadístico Nacional de Unidades Económicas (DENUE) de INEGI, el municipio de El Limón cuenta con 194 unidades económicas al mes de mayo de 2021 y su distribución por sectores revela un predominio de establecimientos dedicados a los servicios, siendo estos el 48.45% del total de las empresas en el municipio. Ocupa la posición 104 del total de empresas establecidas en el estado y el lugar número 10 en el ranking regional.

**Gráfico 1 Distribución de las unidades económicas
El Limón, 2021 / Mayo**



Posición en el ranking		
Municipio	Estatal	Regional
El Limón	104	10

Tabla 1 Composición de las empresas

El Limón, mayo 2021. (Unidades económicas)

Sector	0 a 5 personas	6 a 10 personas	11 a 30 personas	31 a 50 personas	51 a 100 personas	101 a 250 personas	251 y más	Total de unidades económicas
Servicios	80	10	4	0	0	0	0	94
Comercio	72	1	0	0	0	0	0	73
Industrias manufactureras	17	0	0	0	0	0	0	17
Actividades legislativas	2	0	1	0	0	1	0	4
Agricultura, ganaderías, forestal, pesca y caza	1	0	0	1	0	0	0	2
Transportes, correos y almacenamiento	1	1	0	0	0	0	0	2
Generación, trans. y dist. de energía eléctrica, suministro de agua y de gas	1	0	0	0	0	0	0	1
Información en medios masivos	1	0	0	0	0	0	0	1
Total	175	12	5	1	0	1	0	194

FUENTE: IIEG, Instituto de Información Estadística y Geográfica del Estado de Jalisco; con información de INEGI, DENUE.

Valor agregado censal bruto

El valor agregado censal bruto se define como: “*el valor de la producción que se añade durante el proceso de trabajo por la actividad creadora y de transformación del personal ocupado, el capital y la organización (factores de la producción), ejercida sobre los materiales que se consumen en la realización de la actividad económica.*” En resumen, esta variable se refiere al valor de la producción que añade la actividad económica en su proceso productivo.

Los censos económicos 2019, registraron que en el municipio de El Limón, los tres subsectores más importantes en la generación de valor agregado censal bruto fueron el *Comercio al por mayor de materias primas agropecuarias y forestales, para la industria, y materiales de desecho; el Comercio al por menor de abarrotes, alimentos, bebidas, hielo y tabaco; y las Asociaciones y organizaciones*, que generaron en conjunto el 50.7% del total del valor agregado censal bruto registrado en 2019 en el municipio.

El subsector de *Comercio al por mayor de materias primas agropecuarias y forestales, para la industria, y materiales de desecho*, que concentró el 20.6% del valor agregado censal bruto en 2019, registró el mayor crecimiento real pasando de 2 millones 989 mil pesos en 2014 a 9 millones 124 mil pesos en 2019, representado un incremento de 205.3% durante el periodo.

Tabla 2. Subsectores con mayor valor agregado censal bruto (VACB)

El Limón, 2014 y 2019. (Miles de pesos a precios de 2018).

Subsector	2014	2019	% Part. 2019	Var % 2014-2019
Comercio al por mayor de materias primas agropecuarias y forestales, para la industria, y materiales de desecho	2,989	9,124	20.6%	205.3%
Comercio al por menor de abarrotes, alimentos, bebidas, hielo y tabaco	3,602	8,655	19.5%	140.3%
Asociaciones y organizaciones		4,715	10.6%	
Instituciones de intermediación crediticia y financiera no bursátil	1,681	3,438	7.8%	104.5%
Industria de la madera	362	2,557	5.8%	607.0%
Industria alimentaria	1,464	2,129	4.8%	45.4%
Servicios de reparación y mantenimiento	1,511	1,532	3.5%	1.4%
Comercio al por menor de artículos de ferretería, tlapalería y vidrios		792	1.8%	
Fabricación de productos a base de minerales no metálicos	172	391	0.9%	127.1%
Comercio al por menor de vehículos de motor, refacciones, combustibles y lubricantes	509	286	0.6%	-43.8%
Servicios personales		283	0.6%	
Otros	5,820	10,427	23.5%	79.1%
Total	18,110	44,329	100.0%	144.8%

Fuente: IIEG, con base en datos de INEGI, Censos Económicos.

Nota: Por el principio de confidencialidad muchos subsectores no presentan datos, por lo tanto, solo se muestran 11 subsectores que tienen información.

Empleo

Trabajadores asegurados en el IMSS Por grupo económico

Para julio de 2021 el IMSS reportó un total de 162 trabajadores asegurados, lo que representó para el municipio de El Limón un incremento anual de 7 empleos formales en comparación con el mismo mes de 2020, debido al aumento en el registro del grupo económico de *construcción de edificaciones y de obras de ingeniería civil*.

En función de los registros del IMSS el grupo económico que más empleos presentó dentro del municipio de El Limón fue el de *servicios de administración pública y seguridad social*, ya que en julio de 2021 registró un total de 62 trabajadores concentrando el 38.27% del total de asegurados en el municipio.

El segundo grupo económico con más trabajadores asegurados fue la *Pesca*, que para julio de 2021 registró 23 empleos formales que representan el 14.20% del total de trabajadores asegurados a dicha fecha.

Tabla 3 Trabajadores asegurados										
El Limón, Jalisco 2015-julio 2021										
Grupo económico	2015	2016	2017	2018	2019	2020	julio 2020	julio 2021	variación absoluta jul 2021 / jul 2020	% part jul 2021
Servicios de administración pública y seguridad social	59	60	64	68	65	65	62	62	0	38.27%
Pesca	16	18	17	17	22	23	23	23	0	14.20%
Servicios financieros y de seguros (bancos, financieras, compañías de seguros, etc.)	13	13	13	14	15	15	15	15	0	9.26%
Compraventa de alimentos, bebidas y productos del tabaco	11	13	11	10	11	12	11	11	0	6.79%
Compraventa de gases, combustibles y lubricantes	7	7	8	9	8	9	9	10	1	6.17%
Construcción de edificaciones y de obras de ingeniería civil		5	7	4	1	1	4	9	5	5.56%
Servicios profesionales y técnicos	10	10	8	7	5	6	6	6	0	3.70%
Compraventa en tiendas de autoservicio y de departamentos especializados por línea de mercancías	4	5	6	5	6	6	5	5	0	3.09%
Compraventa de materias primas, materiales y auxiliares	6	4	6	5	5	4	4	4	0	2.47%
Fabricación de alimentos	6	6	6	5	6	4	4	4	0	2.47%
Agrupaciones mercantiles, profesionales, cívicas, políticas, laborales y religiosas	3	3	3	3	3	3	3	3	0	1.85%
Compraventa de prendas de vestir y otros artículos de uso personal	1	1	1	1	1	2	2	2	0	1.23%
Otros	7	7	8	9	9	8	7	8	1	4.94%
Total	143	152	158	157	157	158	155	162	7	100.00%

Fuente: IIEG, con base en información del IMSS.

Trabajadores asegurados en el IMSS Región Sierra de Amula

En julio de 2021, El Limón se presenta como el noveno lugar municipal, dentro de la región Sierra de Amula con mayor número de trabajadores concentrando el 0.80% del total.

De julio de 2020 a julio de 2021 el municipio de El Limón registró un incremento anual en el número de trabajadores asegurados en la región Sierra de Amula pasando de 155 asegurados en 2020 a 162 asegurados en 2021, un aumento de 7 empleos formales durante el total del periodo.

Tabla 4 Trabajadores asegurados										
Región Sierra de Amula, Jalisco 2015-julio 2021										
Municipio	2015	2016	2017	2018	2019	2020	julio 2020	julio 2021	variación absoluta jul 2021 / jul 2020	% part jul 2021
Autlán de Navarro	9,551	10,753	11,406	10,991	11,300	11,330	10,800	11,216	416	55.27%
Tuxcacuesco	2,893	3,192	3,348	2,927	3,100	2,826	2,976	3,186	210	15.70%
El Grullo	2,180	2,325	2,400	2,446	2,493	2,503	2,509	2,470	-39	12.17%
Tecolotlán	840	921	970	970	975	934	923	975	52	4.80%
Tonaya	1,004	964	1,067	1,103	947	943	955	949	-6	4.68%
Unión de Tula	384	429	474	473	502	564	537	554	17	2.73%
Ayutla	327	335	327	361	383	351	373	347	-26	1.71%
Chiquilistlán	78	62	105	132	146	141	133	162	29	0.80%
El Limón	143	152	158	157	157	158	155	162	7	0.80%
Tenamaxtlán	94	89	104	108	116	113	110	102	-8	0.50%
Juchitlán	93	95	119	98	94	87	88	82	-6	0.40%
Cuautla	18	14	26	68	72	53	52	58	6	0.29%
Atengo	13	8	12	33	15	18	17	23	6	0.11%
Ejutla	3	5	2	3	4	9	11	6	-5	0.03%
Total	17,621	19,344	20,518	19,870	20,304	20,030	19,639	20,292	653	100.00%

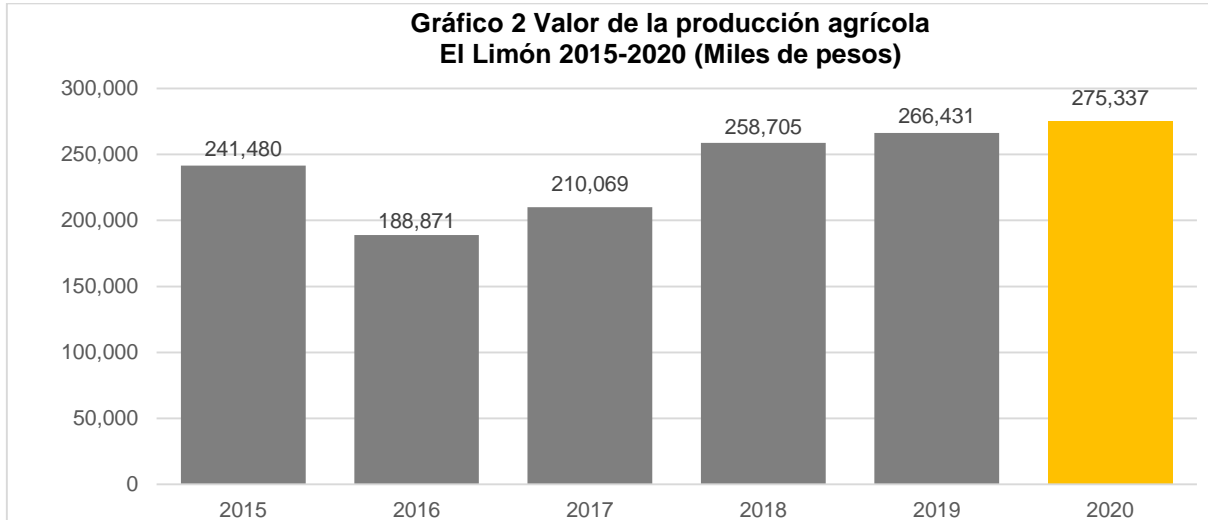
Fuente: IIEG, con base en información del IMSS.

Da click en la siguiente liga para consultar la información de empleo formal (IMSS), que se genera de manera mensual: https://iieg.gob.mx/ns/?page_id=18817

Así mismo puede consultar en la siguiente liga los indicadores municipales: https://iieg.gob.mx/ns/?page_id=17139

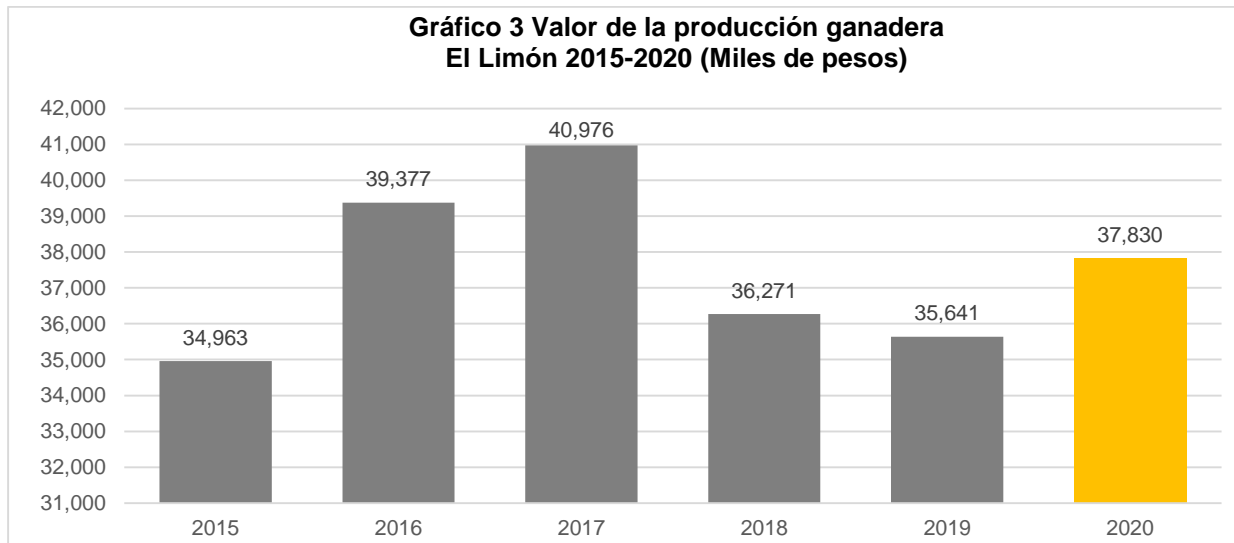
Agricultura y ganadería

El valor de la producción agrícola en El Limón ha presentado diversas fluctuaciones durante el periodo 2015–2020, habiendo registrado su nivel más alto en 2020. El valor de la producción agrícola de El Limón de 2020, representó el 0.39% del total estatal, alcanzando un monto de 275,337 miles de pesos para ese año.



Fuente: IIEG, con base en información del SIAP / SAGARPA.

El valor de la producción ganadera en El Limón ha tenido diversas fluctuaciones durante el periodo 2015-2020, siendo el ejercicio de 2017 el año en el que se ha registrado el mayor nivel en el municipio. En 2020, el valor de la producción ganadera de El Limón representó el 0.04% del total estatal, alcanzando un monto de 37,830 miles de pesos para ese año.



Fuente: IIEG, con base en información del SIAP / SAGARPA



IIEG
Instituto de Información
Estadística y Geográfica
de Jalisco

Gobierno y Seguridad

El Limón
Diagnóstico del municipio
Agosto 2021



Jalisco
GOBIERNO DEL ESTADO

Desarrollo institucional

El Índice de Desarrollo Municipal (IDM) mide el progreso de un municipio en cuatro dimensiones del desarrollo: social, económica, ambiental e institucional, con la finalidad de presentar una evaluación integral de la situación de cada uno de éstos. El IDM parte de tres premisas vinculadas con el concepto de desarrollo humano, según el cual, el principal objetivo es beneficiar a las personas; las actividades de los gobiernos afectan el nivel de desarrollo de sus comunidades y que el desarrollo sostenible posibilita el bienestar de los individuos a largo plazo (ver detalles [aquí](#)).

En los apartados anteriores ya se ha hecho referencia al desarrollo social, económico y del medio ambiente; finalmente en esta sección se aborda el componente institucional (Índice de Desarrollo Municipal Institucional; IDM-I), que mide el desempeño de las instituciones gubernamentales de un municipio a través de cuatro rubros que contemplan el esfuerzo tributario, la transparencia, la participación electoral y la seguridad.

En la construcción del IDM se decidió incluir cuatro variables para medir el desarrollo institucional de los municipios de Jalisco, tal y como se muestra en las dos tablas siguientes, por medio del porcentaje de participación ciudadana en elecciones; la evaluación del cumplimiento de la publicación de información fundamental y de la obligación de la atención a las solicitudes de información; el porcentaje de ingresos propios por municipio y el número de delitos del fuero común por cada mil habitantes.

¹En ediciones anteriores se incluía el número de empleados municipales per cápita. Esta información se muestra más adelante en esta sección, pero ya no es considerada para la elaboración del IDM-I

Tabla 1. Desarrollo institucional de los municipios en el contexto estatal con base en cinco indicadores

El Limón, Región Sierra Amula (Parte I)					
Clave	Municipio	Porcentaje de participación ciudadana en elecciones 2021		Evaluación del cumplimiento de la publicación de información fundamental 2016	
		Valor municipal	Lugar estatal	Valor municipal	Lugar estatal
11	Atengo	77	6	0	96
15	Autlán de Navarro	52.48	87	37.50	14
17	Ayutla	62.35	51	12.50	46
28	Cuautla	82.34	3	12.50	46
32	Chiquilistlán	83.59	1	0.00	96
34	Ejutla	51.17	93	25.00	26
37	El Grullo	61.39	56	0.00	96
52	Juchitlán	53.24	84	0.00	96
54	El Limón	63.68	43	12.50	46
88	Tecolotlán	49.57	99	6.25	90
90	Tenamaxtlán	67.31	33	0.00	96
102	Tonaya	35.84	122	12.50	46
106	Tuxcacuesco	55.41	74	12.50	46
110	Unión de Tula	63.13	48	75.00	6

Fuente: Elaborado por el IIEG, con base en los resultados electorales de las elecciones municipales de 2021, del IEPC; la Estadística de Finanzas Públicas Estatales y Municipales (EFIPEM), Base de Delitos del Fuero Común del Secretariado Ejecutivo del Sistema Nacional de Seguridad Pública, Encuesta Intercensal 2015 del INEGI y las evaluaciones del ITEI de 2016.

En el caso de El Limón, en 2021 registró una participación electoral del 63.68%, que lo coloca en el lugar 43 de los 125 municipios. Lo que significa que tiene una mediana participación electoral en comparación con otras municipalidades del estado. Por otra parte, en 2016 con una calificación de 12.5% en materia de cumplimiento en las obligaciones de transparencia, el municipio se colocó en el lugar 46, lo que muestra el grado de compromiso de una administración en publicar y mantener actualizada la información, en particular, la correspondiente a los rubros financieros y regulatorios; así como la mejora en su accesibilidad y un adecuado manejo y protección de la información confidencial. Esto en el marco del cumplimiento del derecho de acceso a la información pública.

Asimismo, en el ámbito de las finanzas municipales, el 13.68% de los ingresos de El Limón se consideran propios; esto significa que fueron generados mediante sus propias estrategias de recaudación, lo que posiciona al municipio en el lugar 80 en el ordenamiento de este indicador respecto a los demás municipios del estado. Mientras que en la cuestión de seguridad, en 2020 el municipio registró una tasa de 6.11 delitos por cada cien mil habitantes, que se traduce en el lugar 57 en el contexto estatal, siendo el lugar uno, el municipio más seguro en función de esta tasa.

Considerando los cuatro indicadores, El Limón obtiene un desarrollo institucional Medio con un IDM-I de 35.47, que lo coloca en el sitio 70 del ordenamiento estatal. Donde el primer lugar lo tiene Tlajomulco de Zúñiga y el último, Juanacatlán.

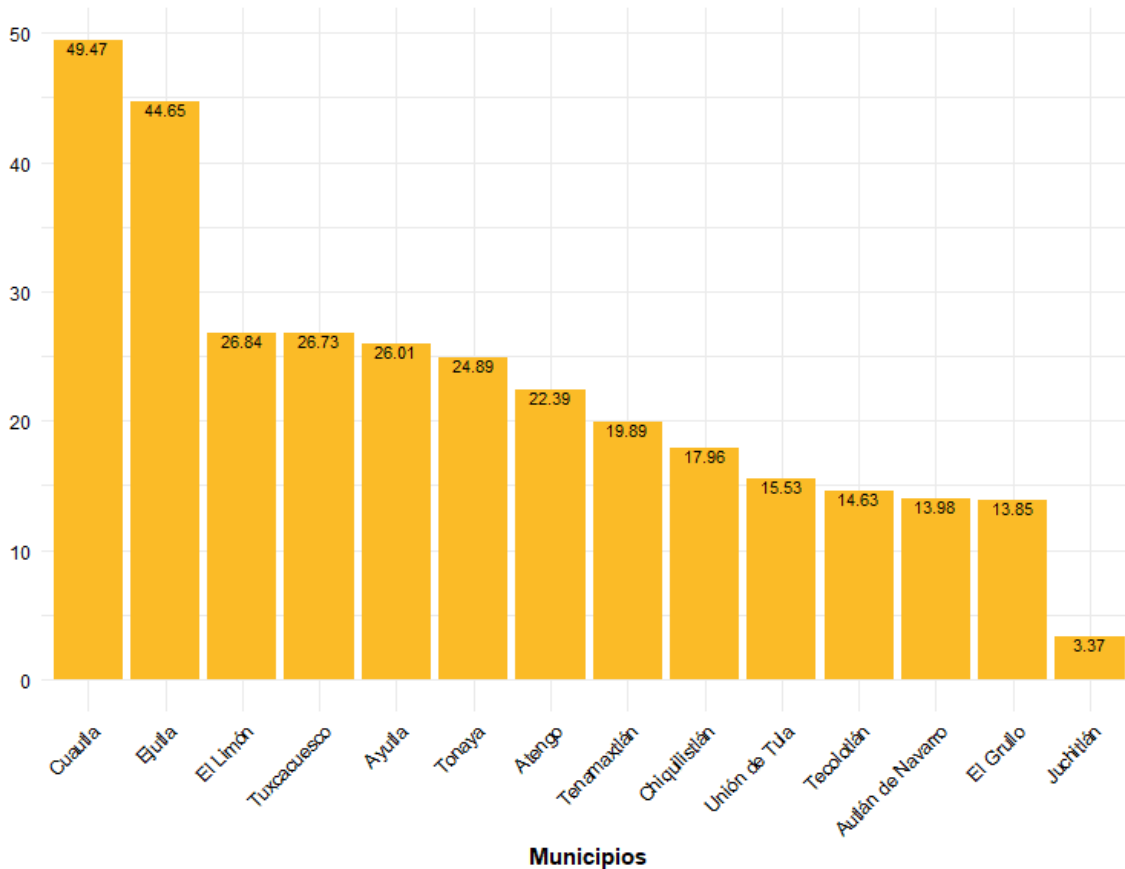
Tabla 2. Desarrollo institucional de los municipios en el contexto estatal con base en cinco indicadores

El Limón, Región Sierra Amula (Parte II)								
Clave	Municipio	Porcentaje de ingresos propios		Delitos del fuero común por cada 1,000 habitantes 2020		IDM-Institucional		
		Valor municipal	Lugar estatal	Valor municipal	Lugar estatal	Índice	Grado	Lugar estatal
11	Atengo	7.31	112	4.56	39	34.72	Bajo	80
15	Autlán de Navarro	26.71	23	14.38	118	36.77	Medio	52
17	Ayutla	10.23	97	4.86	44	34.97	Medio	77
28	Cuautla	12.41	85	6.08	56	38.73	Alto	32
32	Chiquilistlán	7.09	113	2.78	13	37.17	Medio	48
34	Ejutla	14.09	77	7.77	78	34.41	Bajo	82
37	El Grullo	33.81	6	9.61	97	36.42	Medio	56
52	Juchitlán	7.53	111	4.98	45	29.83	Muy bajo	119
54	El Limón	13.68	80	6.11	57	35.47	Medio	70
88	Tecolotlán	23.26	35	7.09	70	33.74	Bajo	91
90	Tenamaxtlán	16.22	67	2.93	14	36.62	Medio	53
102	Tonaya	16.32	66	3.12	16	32.71	Bajo	99
106	Tuxcacuesco	6.93	114	4.75	43	32.64	Bajo	101
110	Unión de Tula	15.77	69	8.31	87	47.08	Muy alto	4

Fuente: Elaborado por el IIEG, con base en los resultados electorales de las elecciones municipales de 2021, del IEPC; la Estadística de Finanzas Públicas Estatales y Municipales (EFIPEM), Base de Delitos del Fuero Común del Secretariado Ejecutivo del Sistema Nacional de Seguridad Pública, Encuesta Intercensal 2015 del INEGI y las evaluaciones del ITEI de 2016.

En lo que respecta a los empleados que laboraron en las instituciones de la administración pública municipales, en 2018 El Limón tenía una tasa de 26.84 empleados municipales por cada mil habitantes, por lo que ocupó el sitio 12 de 14 de municipios con la menor tasa en la región, mientras que a nivel estatal ocupó la posición 110.

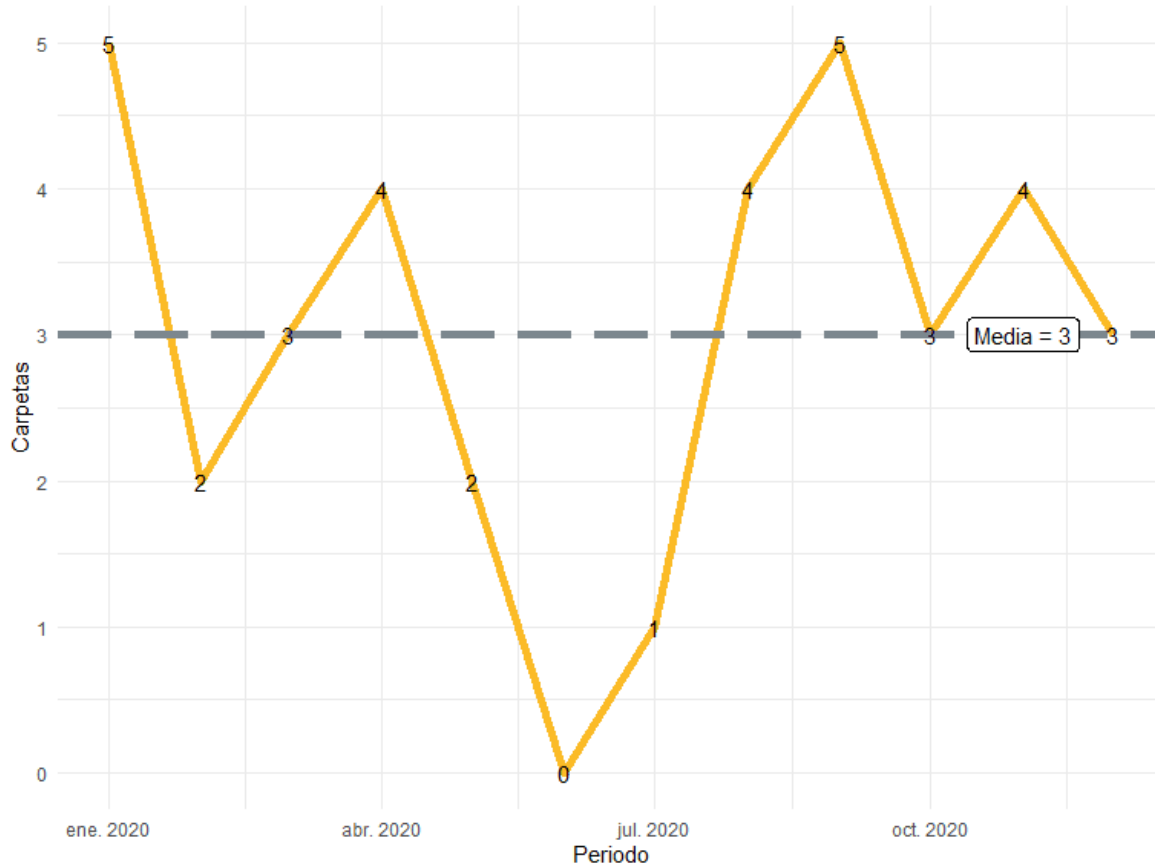
Gráfica 1. Empleados que laboraron en las administraciones públicas municipales en la región Sierra Amula, 2018



Fuente: Elaborado por el IIEG con datos del Censo Nacional de Gobiernos Municipales y Demarcaciones Territoriales de la Ciudad de México 2019, de INEGI.

Durante el 2020, se abrieron un total de 36 carpetas de investigación, de las cuales 16 se abrieron en el primer semestre, mientras que en los siguientes seis meses fueron 20. Los meses con más casos son enero y septiembre con 5 indagatorias cada uno. Junio es el mes con la menor cantidad de carpetas abiertas con 0. El promedio de carpetas abiertas por mes en el municipio es de 3.

Gráfica 2. Cantidad de carpetas de investigación por mes, El Limón 2020

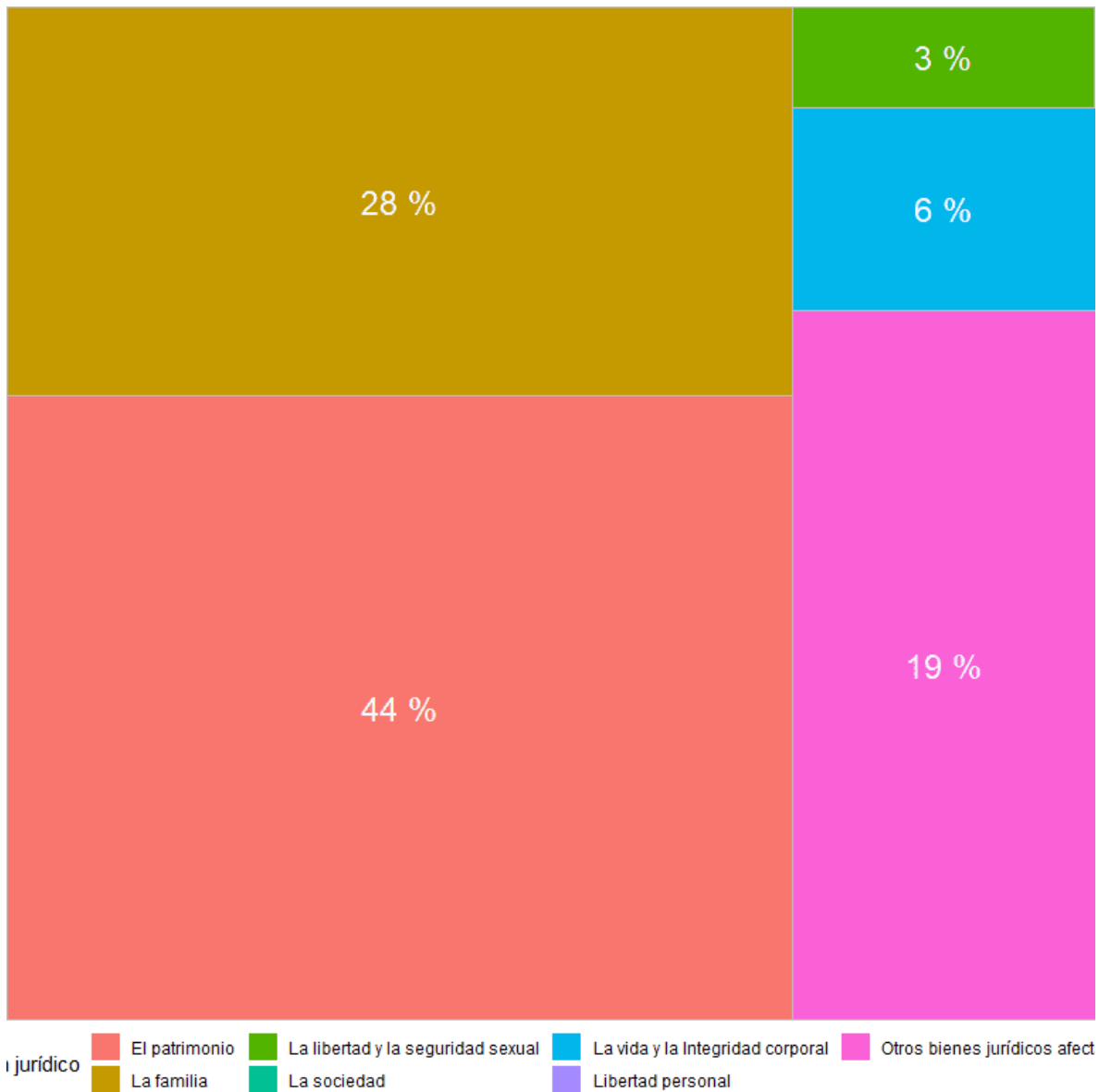


Fuente: Elaborado por el IIEG con datos del Secretariado Ejecutivo del Sistema Nacional de Seguridad Pública

En la siguiente liga podrás consultar la información actualizada mensualmente de las carpetas de investigación: https://iieg.gob.mx/ns/?page_id=22174

En El Limón durante el 2020, el 44% de los delitos afectaron al bien jurídico del patrimonio seguido de la familia con 28% y el tercer bien jurídico con mayor afectación fue otros bienes jurídicos afectados con 19%. (Gráfica 3).

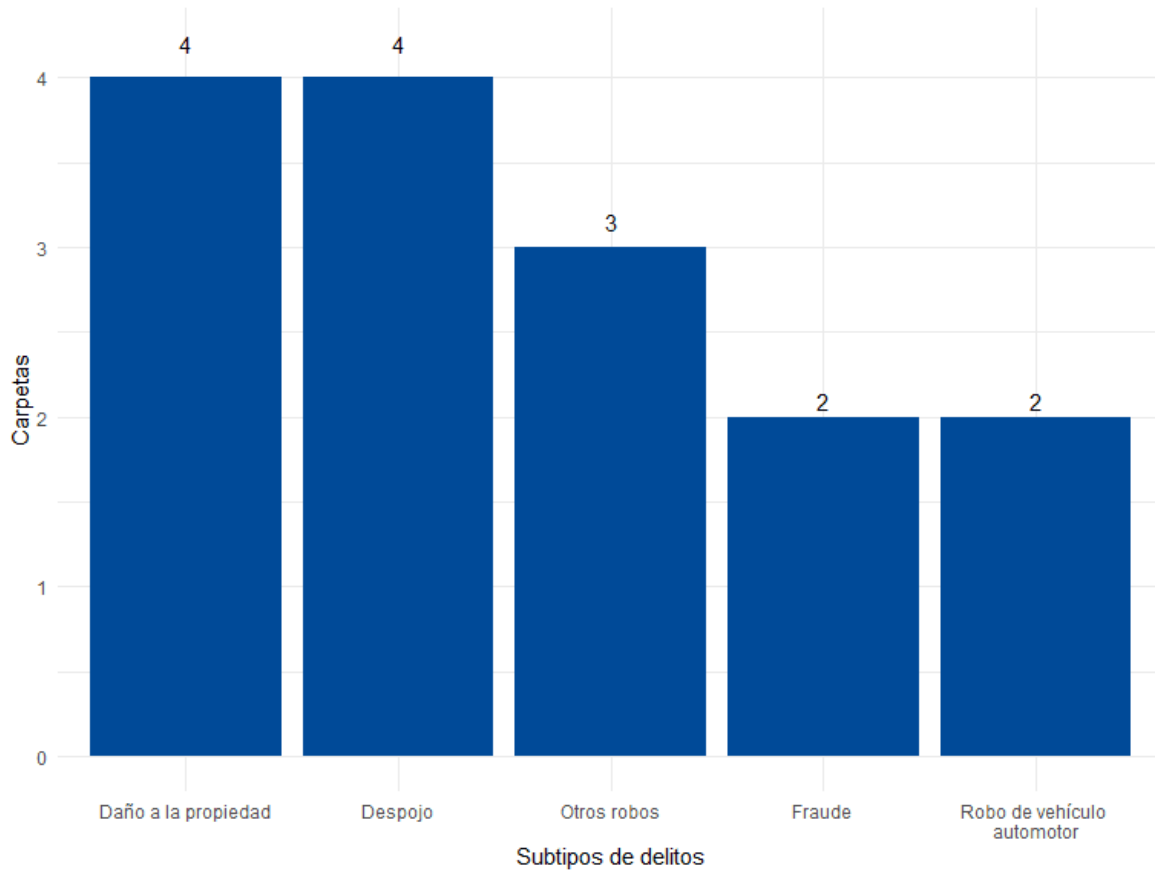
Gráfica 3. Distribución porcentual de los bienes jurídicos afectados, El Limón 2020



Fuente: Elaborado por el IIEG con datos del Secretariado Ejecutivo del Sistema Nacional de Seguridad Pública

Con relación al bien jurídico del patrimonio que fue el más afectado en 2020 en el municipio, daño a la propiedad fue el subtipo de delito que abrió más carpetas con 4; en segundo puesto, despojo con 4 seguido de otros robos con 3 casos. (Gráfica 4).

Gráfica 4. Cantidad de carpetas por los 5 subtipos de delitos que afectaron más a el patrimonio, El Limón 2020



Fuente: Elaborado por el IIEG con datos del Secretariado Ejecutivo del Sistema Nacional de Seguridad Pública

Directorio municipal



Presidente Municipal El Limón

Nelson González Figueroa

ellimon@jalisco.gob.mx

Domicilio

Rodrigo Camacho #1 48700 El Limón, Jalisco, México

Teléfono

321 373 0028

Síndico (a)

Jaqueline Rodríguez Grajeda

Regidores (as)

Rosa María Michel Camarena

Oscar Fernando Acosta Avalos

Cesar Horacio Aguilar Díaz

Doris Anaisa Preciado Hernández

Martin Naranjo Ruiz

Raul López Moreno

Eric Rafael Camacho Zamora

Liliana Del Rosario Sánchez Corona

Evelia Patria Bautista Plazola

Partido Político


Movimiento Regeneración Nacional (MORENA)

www.ieg.gob.mx



IEG Jalisco

Calzada de los Pirules 71 Col. Ciudad Granja
C.P. 45010, Zapopan, Jalisco, México.

 contacto@ieg.gob.mx

 **33377-71770**



IEG
Instituto de Información
Estadística y Geográfica
de Jalisco

