



IIEG

Instituto de Información
Estadística y Geográfica
de Jalisco



EL GRULLO DIAGNÓSTICO DEL MUNICIPIO DICIEMBRE 2019



Jalisco

GOBIERNO DEL ESTADO



EL GRULLO DIAGNÓSTICO DEL MUNICIPIO

Diciembre 2019

HISTORIA	3
Toponimia	
Contexto histórico	
GEOGRAFÍA	6
Mapa base	
Medio físico e infraestructura	
DEMOGRAFÍA Y SOCIEDAD	10
Aspectos demográficos	
Intensidad migratoria	
Pobreza multidimensional	
Marginación	
Índices sociodemográficos	
ECONOMÍA	21
Número de empresas	
Valor agregado censal bruto	
Empleo	
Agricultura y ganadería	
MEDIO AMBIENTE	27
Subíndice municipal de medio ambiente	
GOBIERNO Y SEGURIDAD	29
Instituciones educativas	
Desarrollo institucional	
Incidencia delictiva	
Directorio municipal	

Consulta el documento en línea
[Cuadernillos Municipales](#)



IIEG
Instituto de Información
Estadística y Geográfica
de Jalisco

HISTORIA

**EL GRULLO
DIAGNÓSTICO DEL MUNICIPIO
DICIEMBRE 2019**



Jalisco
GOBIERNO DEL ESTADO

Toponimia

Su nombre procede de la abundancia de zacate grullo en ese lugar.

Figura 1. El Grullo, Jalisco.
Localización geográfica.



Fuente: Elaborado por el Consejo Estatal de Población con base en IITEJ, “Mapa General del Estado de Jalisco, 2012”

Contexto histórico

El Grullo perteneció al señorío de Autlán, que al arribo de los conquistadores gobernaba Copaya. Sus pobladores estuvieron asentados cerca del arroyo El Colomo. La región fue conquistada en 1524.

Primitivamente el poblado se llamó Santa María de Guadalupe de El Grullo. A principios de 1800 llegó el primer grupo de personas de Zacapala. El núcleo de población quedó definitivamente formado y asentado en el año de 1830. Los pocos habitantes que aún estaban en el asentamiento original del poblado, en las cercanías del arroyo El Colomo, emigraron a un lugar cercano que al paso de los años sería la Hacienda de Zacate Grullo, llamada así por la yerba con ese nombre que crecía en sus pantanos.

Por decreto el 29 de septiembre de 1900, la Congregación de El Grullo fue elevada a comisaría Política y Judicial; perteneciendo al Sexto Cantón de Autlán. Para el 14 de diciembre de 1912 y por decreto la comisaría de El Grullo fue elevada a la categoría de municipalidad. El 1° de enero de 1913 inició sus labores el primer Ayuntamiento que tuvo este municipio.

Por decreto el 27 de diciembre de 1962, se otorga el título de ciudad a la población de El Grullo, como reconocimiento al patriotismo, laboriosidad y civismo de sus habitantes.



IIEG
Instituto de Información
Estadística y Geográfica
de Jalisco

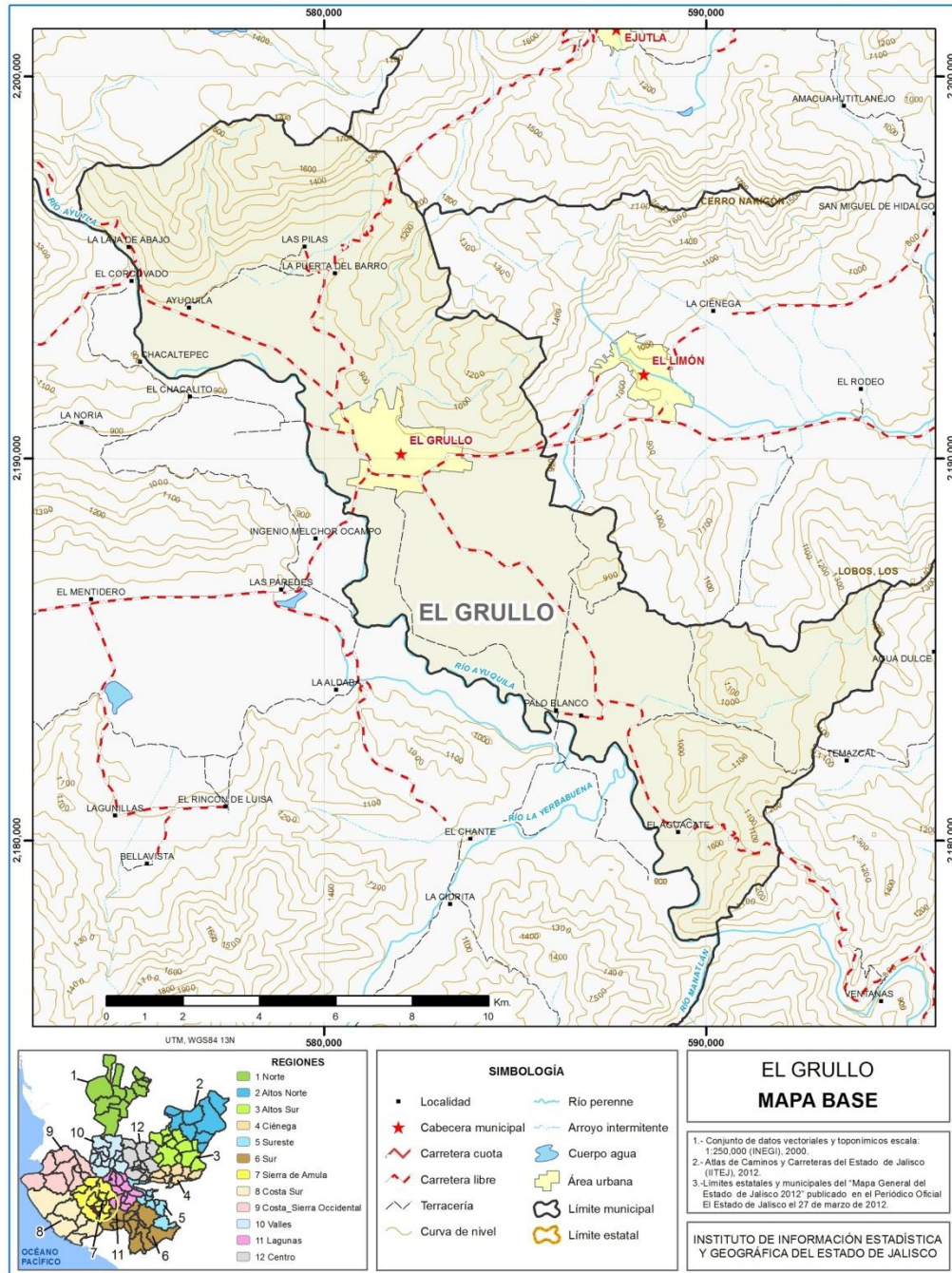
GEOGRAFÍA

**EL GRULLO
DIAGNÓSTICO DEL MUNICIPIO
DICIEMBRE 2019**



Jalisco
GOBIERNO DEL ESTADO

Figura 2. El Grullo, Jalisco.
 Mapa base.



FUENTE: IIEG, Instituto de Información Estadística y Geográfica del Estado de Jalisco; 2015.

Geografía

Tabla 1 Medio físico

El Grullo, Jalisco

Medio físico			Descripción
Superficie municipal (km ²)	142		El municipio de El Grullo tiene una superficie de 142 km ² . Por su superficie se ubica en la posición 116 con relación al resto de los municipios del estado.
Altura (msnm)	Mínima municipal	840	La cabecera municipal es El Grullo y se encuentra a 876 msnm. El territorio municipal tiene alturas entre los 840 y 1,760 msnm.
	Máxima municipal	1,760	
	Cabecera municipal	876	
Pendientes (%)	Planas (< 5°)	52.5	El 52.5% del municipio tiene terrenos planos, es decir, con pendientes menores a 5°
	Lomerío (5° - 15°)	17.0	
	Montañosas (> 15°)	30.4	
Clima (%)	Cálido subhúmedo	87.5	La mayor parte del municipio de El Grullo (87.5%) tiene clima cálido subhúmedo. La temperatura media anual es de 23.3°C, mientras que sus máximas y mínimas promedio oscilan entre 35°C y 11.5°C respectivamente. La precipitación media anual es de 899mm.
	Semiárido cálido	10.1	
	Semicálidosemihúmedo	2.4	
Temperatura (°C)	Máxima promedio	35	
	Mínima promedio	11.5	
	Media anual	23.3	
Precipitación (mm)	Media anual	899	
	Aluvial	49.2	
	Toba	24.1	
	Extrusiva intermedia	15.6	
	Arenisca - Conglomerado	7.2	
	Intrusiva ácida	2.7	
Geología (%)	Otros	1.3	La roca predominante son suelos aluviales (49.2%) formados por el depósito de materiales sueltos, provenientes de rocas preexistentes, que han sido transportados por corrientes superficiales de agua.
	Feozem	36.6	
	Regosol	29.8	
	Litosol	21.0	
	Fluvisol	6.7	
	Gleysol	3.4	
Tipo de suelo (%)	Otros	2.4	El suelo predominante es feozem (36.6%), se presenta en cualquier tipo de relieve y clima, excepto en regiones tropicales o lluviosas o zonas muy desérticas. Es el cuarto tipo de suelo más abundante en el país. Son de profundidad variable. Cuando son profundos se utilizan para la agricultura de riego o temporal.
	Agricultura	47.6	
	Asentamiento humano	3.7	
	Bosque	4.2	
	Pastizal	9.9	
	Selva	34.5	
Cobertura de suelo (%)			La agricultura (47.6%) es el uso de suelo dominante en el municipio.

FUENTE: IIEG, Instituto de Información Estadística y Geográfica del Estado de Jalisco; con base en: Geología, Edafología, esc. 1:50,000 y Uso de Suelo y Vegetación SVI, esc. 1:250,000, INEGI. Clima, CONABIO. Tomo 1 Geografía y Medio Ambiente de la Enciclopedia Temática Digital de Jalisco. MDE y MDT del conjunto de datos vectoriales, esc. 1:50,000, INEGI. Mapa General del Estado de Jalisco 2012.

Tabla 2 Infraestructura

El Grullo, Jalisco

Infraestructura		Descripción	
Infraestructura (km)	Carreteras	48.03	El municipio se encuentra en el primer lugar de la región Sierra de Amula, registrando grado muy alto de conectividad en caminos y carreteras.
	Caminos	35.73	
Tipo de servicios	Cantidad	Comentarios	
Cementerio	2		
Escuelas	27		
Palacio o ayuntamiento	1		
Mercado	1	La información presentada en esta tabla corresponde a los servicios concentrados en localidades mayores a 2,500 habitantes.	
Plaza	18		
Centro Salud	8		
Tanque de agua	1		
Templo	14		

FUENTE: IIEG, Instituto de Información Estadística y Geográfica del Estado de Jalisco Atlas de Caminos y Carreteras del Estado de Jalisco 2012 Conectividad 2012. Mapa General del Estado de Jalisco 2012. Censo de Población y Vivienda 2000 y 2010, INEGI. Siete servicios básicos, CDTR-IIEG, 2009.



IIEG
Instituto de Información
Estadística y Geográfica
de Jalisco

DEMOGRAFÍA Y SOCIEDAD

**EL GRULLO
DIAGNÓSTICO DEL MUNICIPIO
DICIEMBRE 2019**



Jalisco
GOBIERNO DEL ESTADO

Aspectos demográficos

El municipio de El Grullo pertenece a la región Sierra de Amula su población en el 2015 según la Encuesta Intercensal es de 24 mil 312 personas; 48.0 por ciento hombres y 52.0 por ciento mujeres, los habitantes del municipio representaban el 14.2 por ciento del total regional (ver tabla 3). Comparando este monto poblacional con el del año 2010, se obtiene que la población municipal aumentó un 2.0 por ciento en cinco años.

Tabla 3 Población por sexo, porcentaje en el municipio

El Grullo, Jalisco							
Clave	No.	Municipio/localidad	Población total 2010	Población 2015			
				Total	Porcentaje en el municipio	Hombres	Mujeres
		037 EL GRULLO	23,845	24,312	100.00	11,663	12,649

FUENTE: IIEG, Instituto de Información Estadística y Geográfica del Estado de Jalisco con base en INEGI, censos y conteos nacionales, 2010-2015.

Se estima que para el 2020 esta población aumentará a 26 mil 326 habitantes, donde 12 mil 834 son hombres y 13 mil 492 mujeres, manteniendo el 0.31 por ciento de la población total del estado.

El municipio en 2010 contaba con 40 localidades, de éstas, 3 eran de dos viviendas y 27 de una. La cabecera municipal de El Grullo es la localidad más poblada con 20 mil 924 personas, y representaba el 87.8 por ciento de la población, le sigue Ayuquila con el 3.6, El Cacalote con el 2.5, La Laja con el 1.9 y Las Pilas con el 1.6 por ciento del total municipal.

Tabla 4 Población por sexo, porcentaje en el municipio

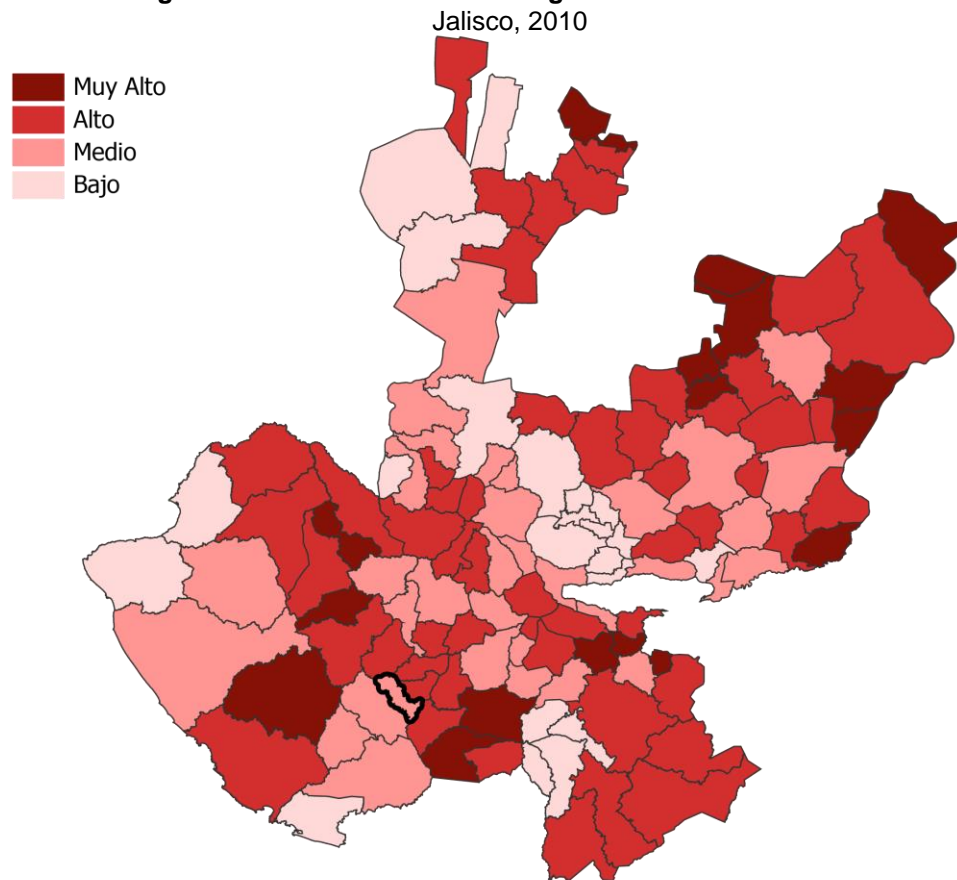
El Grullo, Jalisco							
Clave	No.	Municipio/localidad	Población total 2000	Población 2010			
				Total	Porcentaje en el municipio	Hombres	Mujeres
		037 EL GRULLO	22,499	23,845	100.00	11,622	12,223
0001	1	EL GRULLO	19,984	20,924	87.8	10,149	10,775
0007	2	AYUQUILA	1,214	862	3.6	430	432
0009	3	EL CACALOTE	-	603	2.5	302	301
0020	4	LA LAJA	416	454	1.9	228	226
0025	5	LAS PILAS	185	387	1.6	202	185

FUENTE: IIEG, Instituto de Información Estadística y Geográfica del Estado de Jalisco con base en INEGI, censos y conteos nacionales, 2010-2015.

Intensidad migratoria

El estado de Jalisco tiene una añeja tradición migratoria a Estados Unidos que se remonta hacia los finales del siglo XIX. Se estima que 1.4 millones de personas nacidas en Jalisco habitan en Estados Unidos y que alrededor de 2.6 millones de personas nacidas en aquel país son hijos de padres jaliscienses. De acuerdo al índice de intensidad migratoria calculado por Consejo Nacional de Población (CONAPO) con datos del censo de población de 2010 del INEGI, Jalisco tiene un grado alto de intensidad migratoria, y tiene el lugar decimotercero entre las entidades federativas del país con mayor intensidad migratoria.

Figura 3. Grado de Intensidad migratoria a Estados Unidos.



FUENTE: IIEG, Instituto de Información Estadística y Geográfica del Estado de Jalisco con base en estimaciones del CONAPO, 2010

Los indicadores de este índice señalan que particularmente en El Grullo el 8.99 por ciento de las viviendas del municipio recibieron remesas durante 2010, un 2.67 por ciento reportaron emigrantes del quinquenio anterior (2005-2010), en el 0.50 por ciento se registraron migrantes circulares del quinquenio anterior, así mismo el 5.0 por ciento de las viviendas contaban con migrantes de retorno del quinquenio anterior (ver tabla 5).

Tabla 5 Índice y grado de intensidad migratoria e indicadores socioeconómicos

El Grullo, 2010	
Índice y grado de intensidad migratoria e indicadores socioeconómicos	Valores
Índice de intensidad migratoria	0.0352160
Grado de intensidad migratoria	Medio
Total de viviendas	5997
% viviendas que reciben remesas	8.99
% Viviendas con emigrantes en Estados Unidos del quinquenio anterior	2.67
% Viviendas con migrantes circulares del quinquenio anterior	0.50
% Viviendas con migrantes de retorno del quinquenio anterior	5.00
Lugar que ocupa en el contexto estatal	97
Lugar que ocupa en el contexto nacional	943

FUENTE: IIEG, Instituto de Información Estadística y Geográfica del Estado de Jalisco con base en estimaciones del CONAPO con base en el INEGI, muestra del diez por ciento del Censo de Población y Vivienda 2010.

Cabe señalar que en el cálculo previo del índice de intensidad migratoria, que fue en el año 2000, la unidad de observación eran los hogares y El Grullo ocupaba el lugar 58 con grado alto, donde los hogares que recibieron remesas fue el 15.22 por ciento, hogares con emigrantes en Estados Unidos del quinquenio anterior fue 8.63 por ciento, el 4.22 por ciento de los hogares tenían migrantes circulares del quinquenio anterior y 3.34 por ciento migrantes de retorno (ver tabla 6).

Tabla 6 Índice y grado de intensidad migratoria e indicadores socioeconómicos

El Grullo, 2000	
Índice y grado de intensidad migratoria e indicadores socioeconómicos	Valores
Índice de intensidad migratoria	1.1564497
Grado de intensidad migratoria	Alto
Total de hogares	5480
% Hogares que reciben remesas	15.22
% Hogares con emigrantes en Estados Unidos del quinquenio anterior	8.63
% Hogares con migrantes circulares del quinquenio anterior	4.22
% Hogares con migrantes de retorno del quinquenio anterior	3.34
Lugar que ocupa en el contexto estatal	58

Fuente: Consejo Nacional de Población. Colección: Índices Sociodemográficos. Diciembre de 2001.

Pobreza multidimensional

La pobreza, está asociada a condiciones de vida que vulneran la dignidad de las personas, limitan sus derechos y libertades fundamentales, impiden la satisfacción de sus necesidades básicas e imposibilitan su plena integración social. De acuerdo con esta concepción, una persona se considera en situación de pobreza multidimensional cuando sus ingresos son insuficientes para adquirir los bienes y los servicios que requiere para satisfacer sus necesidades y presenta carencia en al menos uno de los siguientes seis indicadores: rezago educativo, acceso a los servicios de salud, acceso a la seguridad social calidad y espacios de la vivienda servicios básicos en la vivienda.

La nueva metodología para medir el fenómeno de la pobreza fue desarrollada por el CONEVAL y permite profundizar en el estudio de la pobreza, ya que además de medir los ingresos, como tradicionalmente se realizaba, se analizan las carencias sociales desde una óptica de los derechos sociales.

Estos componentes permitirán dar un seguimiento puntual de las carencias sociales y al bienestar económico de la población, además de proporcionar elementos para el diagnóstico y seguimiento de la situación de la pobreza en nuestro país, desde un enfoque novedoso y consistente con las disposiciones legales aplicables y que retoma los desarrollos académicos recientes en materia de medición de la pobreza.

En términos generales de acuerdo a su ingreso y a su índice de privación social se proponen la siguiente clasificación:

Pobres multidimensionales.- Población con ingreso inferior al valor de la línea de bienestar y que padece al menos una carencia social.

Vulnerables por carencias sociales.- Población que presenta una o más carencias sociales, pero cuyo ingreso es superior a la línea de bienestar.

Vulnerables por ingresos.- Población que no presenta carencias sociales y cuyo ingreso es inferior o igual a la línea de bienestar.

No pobre multidimensional y no vulnerable.- Población cuyo ingreso es superior a la línea de bienestar y que no tiene carencia social alguna.

Tabla 7 Pobreza Multidimensional

El Grullo, 2010-2015						
Indicadores de incidencia	Porcentaje		Personas		Carencias promedio	
	2010	2015	2010	2015	2010	2015
Pobreza multidimensional						
Población en situación de pobreza multidimensional	42.0	44.1	11,372	10,944	2.0	1.7
Población en situación de pobreza multidimensional moderada	38.0	41.3	10,288	10,244	1.9	1.6
Población en situación de pobreza multidimensional extrema	4.0	2.8	1,084	700	3.4	3.4
Población vulnerable por carencias sociales	41.6	29.8	11,257	7,400	2.0	1.6
Población vulnerable por ingresos	4.9	8.9	1,321	2,205		
Población no pobre multidimensional y no vulnerable	11.6	17.2	3,134	4,271		
Privación social						
Población con al menos una carencia social	83.5	73.9	22,628	18,344	2.0	1.7
Población con al menos tres carencias sociales	20.0	10.7	5,417	2,667	3.3	3.4
Indicadores de carencias sociales						
Rezago educativo	21.8	20.0	5,904	4,964	2.6	2.2
Acceso a los servicios de salud	29.6	13.7	8,014	3,391	2.6	2.4
Acceso a la seguridad social	69.8	62.8	18,897	15,593	2.1	1.8
Calidad y espacios de la vivienda	4.2	8.4	1,148	2,093	3.0	2.8
Acceso a los servicios básicos en la vivienda	33.7	9.4	9,129	2,324	2.3	2.9
Acceso a la alimentación	7.6	10.5	2,060	2,605	3.1	2.6
Bienestar						
Población con un ingreso inferior a la línea de bienestar mínimo	15.2	13.3	4,123	3,310	1.9	1.7
Población con un ingreso inferior a la línea de bienestar	46.9	53.0	12,693	13,149	1.8	1.5

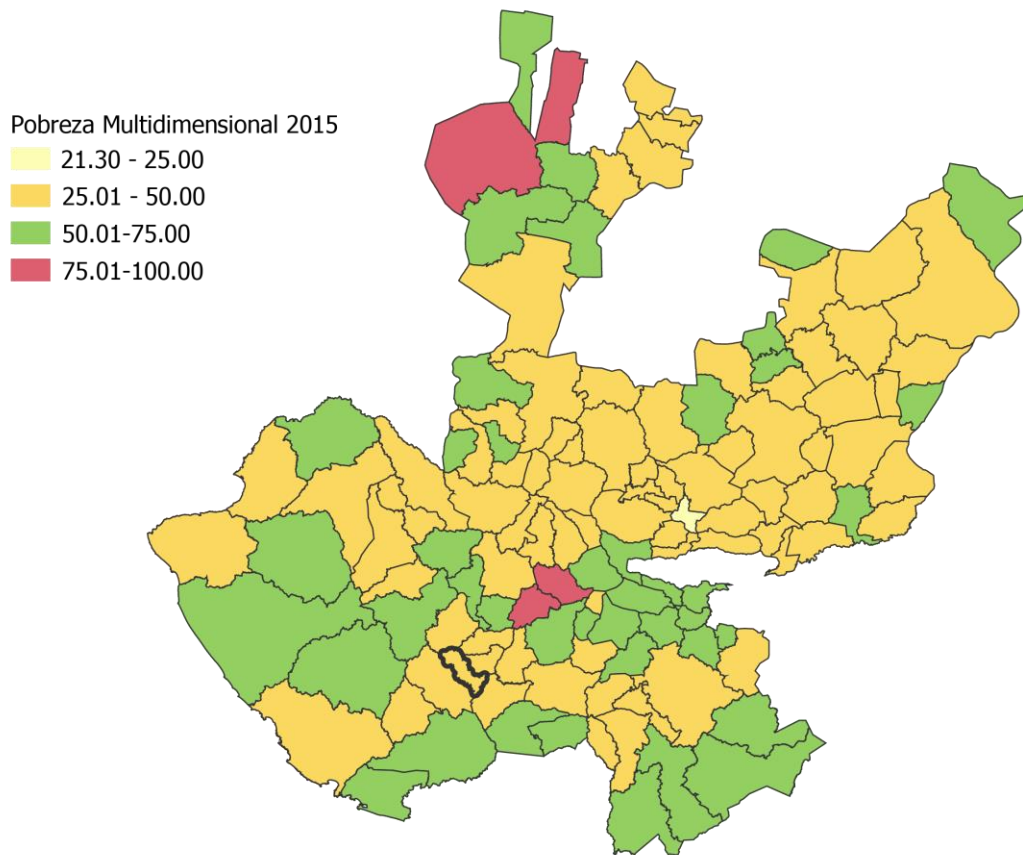
Fuente: Elaborado por el IIEG con base en estimaciones del CONEVAL con base en el MCS-ENIGH 2010, la muestra del Censo de Población y Vivienda 2010, el Modelo Estadístico 2015 para la continuidad del MCS-ENIGH y la Encuesta Intercensal 2015.

En la tabla 7 se muestra los datos actualizados a 2015 del porcentaje y número de personas en situación de pobreza, vulnerable por carencias sociales, vulnerable por ingresos y; no pobre y no vulnerable en El Grullo el 44.1 por ciento de la población se encuentra en situación de pobreza, es decir 10 mil 944 personas comparten esta situación en el municipio, así mismo el 29.8 por ciento (7,400 personas) de la población es vulnerable por carencias sociales; el 8.9 por ciento es vulnerable por ingresos y 17.2 por ciento es no pobre y no vulnerable.

Es importante agregar que en 2010 el 3.9 por ciento de El Grullo presentó pobreza extrema para el 2015 disminuyó a 2.8 por ciento, es decir 700 personas (2015); por otro lado, en 2010 un 38.0 por ciento de la población estaba en pobreza moderada (10,638 personas) y para 2015 aumentó su porcentaje a 41.3 por ciento, sin embargo, en datos absolutos disminuyó a 10,244 habitantes.

De los indicadores de carencias sociales en 2015, destaca que el acceso a la seguridad social es la más alta con un 62.8 por ciento, que en términos relativos se trata de 15 mil 593 habitantes. El que menos porcentaje acumula es el de calidad y espacios de la vivienda, con el 8.4 por ciento.

Figura 4. Porcentaje de población con pobreza multidimensional por municipio.
 Jalisco, 2015



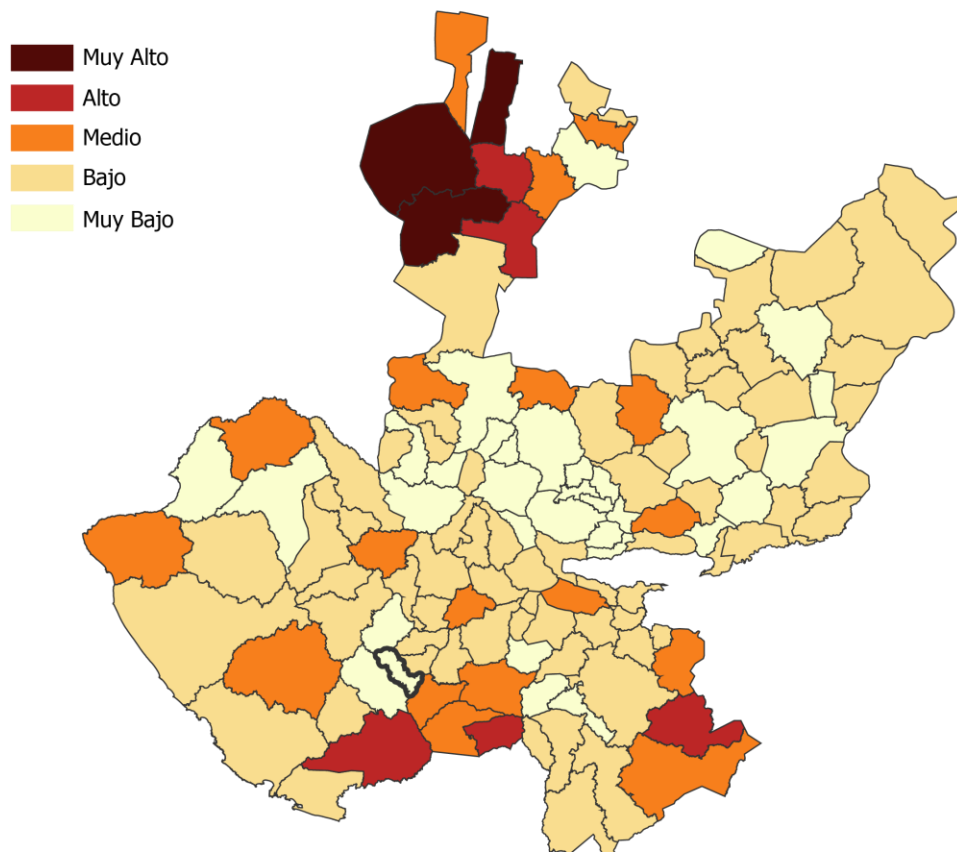
FUENTE: IIEG, con base en estimaciones del CONEVAL con base en el Modelo Estadístico 2015 para la continuidad del MCS-ENIGH y la Encuesta Intercensal 2015.

Marginación

La construcción del índice para las entidades federativas, regiones y municipios considera cuatro dimensiones estructurales de la marginación: falta de acceso a la educación (población analfabeta de 15 años o más y población sin primaria completa de 15 años o más), residencia en viviendas inadecuadas (sin disponibilidad de agua entubada, sin drenaje ni servicio sanitario exclusivo, con piso de tierra, sin disponibilidad de energía eléctrica y con algún nivel de hacinamiento), percepción de ingresos monetarios insuficientes (ingresos hasta 2 salarios mínimos) y residir en localidades pequeñas con menos de 5 mil habitantes.

En la tabla 8 se presentan los indicadores que componen el índice de marginación para el 2015. En donde se ve que el municipio de El Grullo cuenta con un grado de marginación muy bajo y la mayoría de sus carencias están por arriba del promedio estatal; destaca que la población de 15 años o más sin primaria completa asciende al 18.9 por ciento, y que el 31.7 por ciento de la población no gana ni dos salarios mínimos.

Figura 5. Índice de marginación por municipio.
Jalisco, 2015



FUENTE: IIEG, Instituto de Información Estadística y Geográfica del Estado de Jalisco con base en estimaciones del CONAPO, 2015

A nivel localidad, se observa que el grado de marginación de la mayoría de las principales localidades del municipio son variables, se aprecia que El Cacalote y La Laja tienen grado de marginación alta. La localidad que tiene el más alto porcentaje de población analfabeta es La Laja con el 9.3 por ciento y Ayuquila muestra en sin primaria completa el 35.5 por ciento (ver tabla 8).

Tabla 8 Grado de marginación e indicadores sociodemográficos

El Grullo, 2010							
Municipio / Localidad		Grado	% Población de 15 años o más analfabeta	% Población de 15 años o más sin primaria completa	% Población en localidades con menos de 5000 habitantes	% Población ocupada con ingreso de hasta 2 salarios mínimos	% Viviendas particulares habitadas que no disponen de refrigerador
Clave	Nombre						
	Jalisco	Bajo	3.6	14.9	17.5	29.4	
037	El Grullo	Muy bajo	3.8	18.9	12.3	31.7	
0001	El Grullo	Bajo	4.9	23.1			5.9
0007	Ayuquila	Medio	6.3	35.5			7.0
0009	El Cacalote	Alto	8.0	31.7			24.8
0020	La Laja	Alto	9.3	33.0			23.7
0025	Las Pilas	Bajo	3.4	23.2			7.4

* Para el cálculo de los índices estatales, municipales y regionales, estos indicadores corresponden a los porcentajes de ocupantes en viviendas.

FUENTE: IIEG, Instituto de Información Estadística y Geográfica del Estado de Jalisco, con base en CONAPO, Índices de marginación por entidad federativa, municipal y a nivel localidad, 2010

Nota: Los datos del Estado y del Municipio son de 2015.

En lo que respecta a las carencias en la vivienda, destaca la cabecera municipal de El Grullo con el más alto porcentaje en el indicador de viviendas sin agua entubada mostrando el 19.3 y Ayuquila con el problema sin excusado y con el de no contar con energía eléctrica con el 5.7 y el 2.2 por ciento, en lo que se refiere a equipamiento en la vivienda, en viviendas sin refrigerador El Cacalote muestra el 24.8 por ciento, seguido de La Laja con el 23.7 por ciento (ver tabla 9).

Tabla 9 Grado de marginación e indicadores sociodemográficos							
El Grullo, 2010							
Municipio / Localidad		Grado	% Viviendas particulares habitadas sin excusado*	% Viviendas particulares habitadas sin energía eléctrica*	% Viviendas particulares habitadas sin disponibilidad de agua entubada*	**Promedio de ocupantes por cuarto en viviendas particulares habitadas	% Viviendas particulares habitadas con piso de tierra
Clave	Nombre						
	Jalisco	Bajo	0.86	0.3	1.8	22.1	1.6
037	El Grullo	Muy bajo	0.28	0.05	1.65	23.90	1.23
0001	El Grullo	Bajo	1.0	0.4	19.3	1.0	2.2
0007	Ayuquila	Medio	5.7	2.2	5.2	1.1	3.5
0009	El Cacalote	Alto	7.3	0.0	8.8	1.6	3.6
0020	La Laja	Alto	1.8	1.8	14.9	1.5	5.3
0025	Las Pilas	Bajo	4.3	0.0	1.1	1.6	5.3

* Para el cálculo de los índices estatales, municipales y regionales, estos indicadores corresponden a los porcentajes de ocupantes en viviendas.

** Para el dato estatal y municipal se considera el porcentaje de viviendas con algún nivel de hacinamiento.

FUENTE: IIEG, Instituto de Información Estadística y Geográfica del Estado de Jalisco, con base en CONAPO, Índices de marginación por entidad federativa, municipal y a nivel localidad, 2010

Nota: Los datos del Estado y del Municipio son de 2015.

Índices sociodemográficos

A manera de recapitulación, el municipio de El Grullo en 2015 ocupaba a nivel estatal el lugar 114 en el índice de marginación con un grado muy bajo, en pobreza multidimensional se localiza en el lugar 76, con el 41.3 por ciento de su población en pobreza moderada y 2.8 por ciento en pobreza extrema; y en cuanto al índice de intensidad migratoria el municipio tiene un grado medio y ocupa el lugar 97 entre todos los municipios del estado (ver tabla 10).

Tabla 10 Población total, grado de Marginación e Intensidad Migratoria y situación de pobreza

Jalisco, 2015									
Clave	Municipio	Población	Marginación		Pobreza Multidimensional			Intensidad Migratoria 2010	
			Grado	Lugar	Moderada	Extrema	Lugar	Grado	Lugar
14	Jalisco	7,844,830	Bajo	27	30.0	1.8	5	Alto	13
011	Atengo	5,475	Medio	13	46.5	12.2	22	Medio	73
015	Autlán de Navarro	60,572	Muy bajo	111	33.4	4.3	98	Medio	102
017	Ayutla	12,453	Bajo	64	45.8	8.3	32	Alto	71
032	Chiquilistlán	6,102	Medio	16	52.7	25.7	2	Alto	51
028	Cuautla	2,120	Bajo	42	30.7	4.2	110	Muy alto	1
034	Ejutla	1,862	Bajo	50	31.6	3.2	111	Alto	48
037	El Grullo	24,312	Muy bajo	114	41.3	2.8	76	Medio	97
054	El Limón	5,379	Bajo	60	39.0	3.6	82	Alto	23
052	Juchitlán	5,638	Bajo	32	49.2	8.0	25	Alto	54
088	Tecolotlán	17,257	Bajo	82	43.3	5.0	56	Medio	89
090	Tenamaxtlán	7,005	Bajo	62	54.5	8.7	14	Medio	80
102	Tonaya	5,960	Bajo	52	37.7	2.6	92	Alto	28
106	Tuxcacuesco	4,229	Medio	9	31.8	4.5	105	Alto	70
110	Unión de Tula	13,446	Muy bajo	99	43.4	6.3	48	Alto	63

FUENTE: IIEG, Instituto de Información Estadística y Geográfica del Estado de Jalisco con base en estimaciones del CONEVAL y CONAPO.

*El dato de Jalisco en Pobreza Multidimensional corresponde a 2016.



IIEG
Instituto de Información
Estadística y Geográfica
de Jalisco

ECONOMÍA

**EL GRULLO
DIAGNÓSTICO DEL MUNICIPIO
DICIEMBRE 2019**

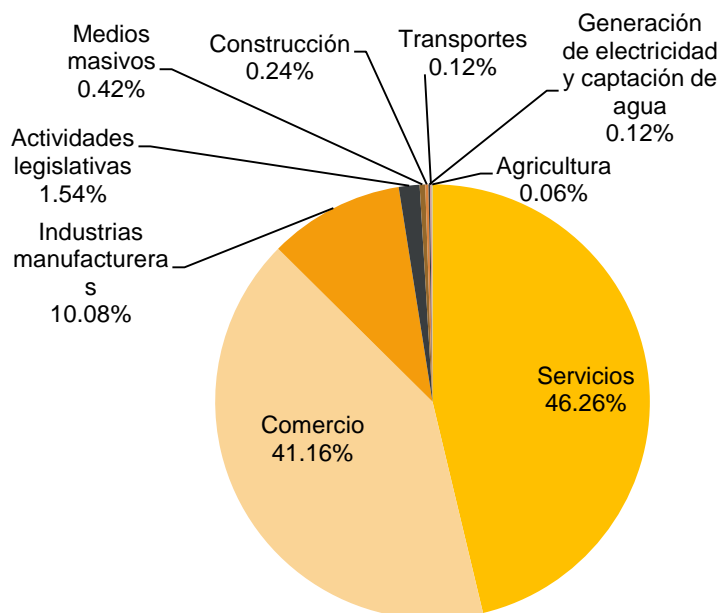


Jalisco
GOBIERNO DEL ESTADO

Número de empresas

Conforme a la información del Directorio Estadístico Nacional de Unidades Económicas (DENUE) de INEGI, el municipio de El Grullo cuenta con 1,686 unidades económicas al mes de noviembre de 2019 y su distribución por sectores revela un predominio de unidades económicas dedicadas a los servicios, siendo estas el 46.26% del total de las empresas en el municipio. Ocupa la posición 33 del total de empresas establecidas en el estado y el lugar número 2 en el ranking regional.

**Figura 6. Distribución de las unidades económicas
El Grullo, 2019/Noviembre**



Posición en el ranking		
Municipio	Estatad	Regional
El Grullo	33	2

Tabla 11 Composición de las Empresas

El Grullo, noviembre 2019. (Unidades económicas).

Sector	Total de Unidades Económicas	0 a 5 personas	6 a 10 personas	11 a 30 personas	31 a 50 personas	51 a 100 personas	101 a 250 personas	Más de 250 personas
Servicios	780	677	55	36	8	4		
Comercio	694	630	41	19	2	2		
Industrias manufactureras	170	150	18		2			
Actividades legislativas	26	12	5	5	2	1		1
Medios masivos	7	4	3					
Construcción	4	3	1					
Generación de electricidad y captación de agua	2		1	1				
Transportes	2	2						
Agricultura	1	1						
Total general	1,686	1,479	124	61	14	7		1

FUENTE: IIEG, Instituto de Información Estadística y Geográfica del Estado de Jalisco; con información de INEGI, DENUE.

Valor agregado censal bruto

El valor agregado censal bruto se define como: “*el valor de la producción que se añade durante el proceso de trabajo por la actividad creadora y de transformación del personal ocupado, el capital y la organización (factores de la producción), ejercida sobre los materiales que se consumen en la realización de la actividad económica.*” En resumen, esta variable se refiere al valor de la producción que añade la actividad económica en su proceso productivo.

Los censos económicos 2014, registraron que en el municipio de El Grullo, los tres subsectores más importantes en la generación de valor agregado censal bruto fueron el Comercio al por mayor de materias primas agropecuarias y forestales, para la industria, y materiales de desecho, el Comercio al por menor de abarrotes, alimentos, bebidas, hielo y tabaco; y las Instituciones de intermediación crediticia y financiera no bursátil, que generaron en conjunto el 46.4% del total del valor agregado censal bruto registrado en 2014 en el municipio.

El subsector de *Comercio al por mayor de materias primas agropecuarias y forestales, para la industria, y materiales de desecho*, que concentró el 25% del valor agregado censal bruto en 2014, registró el mayor crecimiento real pasando de 20 millones 181 mil pesos en 2009 a 85 millones 023 mil pesos en 2014, representado un incremento de 321.3% durante el periodo.

Tabla 12 Subsectores con mayor valor agregado censal bruto (VACB)

El Grullo, 2009 y 2014. (Miles de pesos a precios de 2013).

Subsector	2009	2014	% Part 2014	Var % 2009- 2014
434 Comercio al por mayor de materias primas agropecuarias y forestales, para la industria, y materiales de desecho	20,181	85,023	25.0%	321.3%
461 Comercio al por menor de abarrotes, alimentos, bebidas, hielo y tabaco	48,009	41,912	12.3%	-12.7%
522 Instituciones de intermediación crediticia y financiera no bursátil	-1,564	31,174	9.2%	
468 Comercio al por menor de vehículos de motor, refacciones, combustibles y lubricantes	7,893	26,262	7.7%	232.7%
722 Servicios de preparación de alimentos y bebidas	22,416	19,794	5.8%	-11.7%
462 Comercio al por menor en tiendas de autoservicio y departamentales	-111	12,058	3.5%	
312 Industria de las bebidas y del tabaco	4,166	11,556	3.4%	177.4%
311 Industria alimentaria	9,988	10,634	3.1%	6.5%
463 Comercio al por menor de productos textiles, bisutería, accesorios de vestir y calzado	11,499	10,521	3.1%	-8.5%
464 Comercio al por menor de artículos para el cuidado de la salud	7,386	9,496	2.8%	28.6%
621 Servicios médicos de consulta externa y servicios relacionados	4,857	8,662	2.5%	78.3%
Otros	101,290	73,473	21.6%	-27.5%
Total	236,010	340,565	100.0%	44.3%

FUENTE: IIEG, Instituto de Información Estadística y Geográfica del Estado de Jalisco; con base a datos proporcionados por el INEGI.

Empleo

Trabajadores asegurados en el IMSS

Por grupo económico

Para diciembre de 2019 el IMSS reportó un total de 2,493 trabajadores asegurados, lo que representó para el municipio de El Grullo un aumento de 47 trabajadores en comparación con el mes de diciembre de 2018, debido al incremento en el registro de empleo formal en algunos de sus grupos económicos, principalmente en el de *Servicios financieros y de seguros (bancos, financieras)*.

En función de los registros del IMSS el grupo económico que más empleos presentó dentro del municipio de El Grullo fue el de *Compraventa en tiendas de autoservicios y departamentos especializados*, ya que en diciembre de 2019 registró un total de 328 trabajadores concentrando el 13.16% del total de asegurados en el municipio.

El segundo grupo económico con más trabajadores asegurados fue el de *Servicios financieros y de seguros (bancos, financieras)*, que para diciembre de 2019 registró 270 trabajadores asegurados que representan el 10.83% del total de trabajadores asegurados a dicha fecha.

Tabla 13 Trabajadores asegurados									
El Grullo, Jalisco 2012-2019									
Grupo económico	2012	2013	2014	2015	2016	2017	2018	2019	% part 2019
Compraventa en tiendas de autoservicios y departamentos especializados.	27	61	56	314	385	388	370	328	13.16%
Servicios financieros y de seguros (bancos, financieras).	143	186	165	177	191	219	238	270	10.83%
Compraventa de alimentos, bebidas y productos del tabaco.	205	203	224	216	244	234	259	253	10.15%
Servicios de administración pública y seguridad social.	202	216	212	216	211	217	223	217	8.70%
Servicios de enseñanza, investigación científica y difusión cultural.	173	195	187	189	202	196	194	200	8.02%
Compraventa de materias primas, materiales y auxiliares.	132	141	143	150	159	163	176	187	7.50%
Construcción de edificaciones y obras de ingeniería civil.	51	70	80	117	105	146	135	151	6.06%
Elaboración de alimentos.	74	71	100	102	104	117	114	134	5.38%
Compraventa de prendas de vestir y artículos de uso personal.	108	114	108	110	114	106	98	95	3.81%
Servicios profesionales y técnicos.	48	53	67	90	64	78	77	95	3.81%
Ganadería.	54	58	57	66	72	69	70	72	2.89%
Preparación y servicio de alimentos y bebidas.	56	49	51	61	60	68	73	63	2.53%
Otros	390	373	385	372	414	399	419	428	17.17%
Total	1,663	1,790	1,835	2,180	2,325	2,400	2,446	2,493	100.00%

FUENTE: IIEG, Instituto de Información Estadística y Geográfica del Estado de Jalisco; con base a datos proporcionados por el IMSS.

Trabajadores asegurados en el IMSS Región Sierra de Amula

En diciembre de 2019, El Grullo se presenta como el tercer lugar municipal, dentro de la región Sierra de Amula con mayor número de trabajadores concentrando el 12.28% del total.

De diciembre de 2012 a diciembre de 2019 el municipio de El Grullo registró un importante incremento en el número de trabajadores asegurados en la región Sierra de Amula pasando de 1,663 asegurados en 2012 a 2,493 asegurados en 2019, un aumento de 830 trabajadores durante el total del periodo.

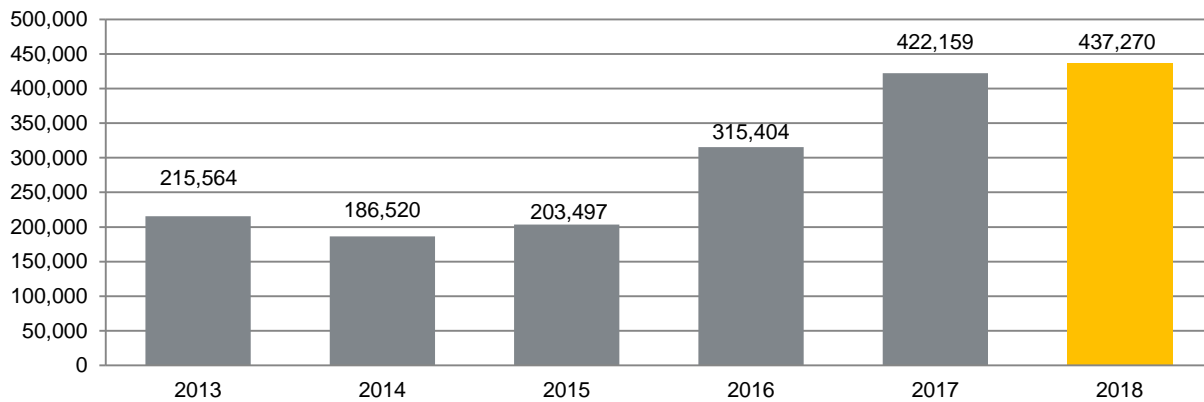
Tabla 14 Trabajadores asegurados									
Región Sierra de Amula, Jalisco 2012-2019									
Municipio	2012	2013	2014	2015	2016	2017	2018	2019	% part.2019
Atengo	5	5	9	13	8	12	33	15	0.07%
Autlán de Navarro	8,506	8,928	9,169	9,551	10,753	11,406	10,991	11,300	55.65%
Ayutla	324	291	305	327	335	327	361	383	1.89%
Chiquilistlán	115	50	67	78	62	105	132	146	0.72%
Cuautla	35	20	19	18	14	26	68	72	0.35%
Ejutla	1	1	1	3	5	2	3	4	0.02%
El Grullo	1,663	1,790	1,835	2,180	2,325	2,400	2,446	2,493	12.28%
El Limón	139	155	159	143	152	158	157	157	0.77%
Juchitlán	74	75	84	93	95	119	98	94	0.46%
Tecolotlán	782	811	799	840	921	970	970	975	4.80%
Tenamaxtlán	103	100	89	94	89	104	108	116	0.57%
Tonaya	421	761	836	1,004	964	1,067	1,103	947	4.66%
Tuxcacuesco	2,401	2,381	2,028	2,893	3,192	3,348	2,927	3,100	15.27%
Unión de Tula	370	361	387	384	429	474	473	502	2.47%
Total región Sierra de Amula	14,939	15,729	15,787	17,621	19,344	20,518	19,870	20,304	100.00%

FUENTE: IIEG, Instituto de Información Estadística y Geográfica del Estado de Jalisco; con base a datos proporcionados por el IMSS.

Agricultura y ganadería en El Grullo

El valor de la producción agrícola en El Grullo ha presentado diversas fluctuaciones durante el periodo 2013–2018, habiendo registrado su nivel más alto en 2018. En este mismo año el valor de la producción incrementó un 4% con respecto del año anterior, siendo la cifra más alta de los últimos 6 años. El municipio representa el 0.65% de la producción total de Jalisco.

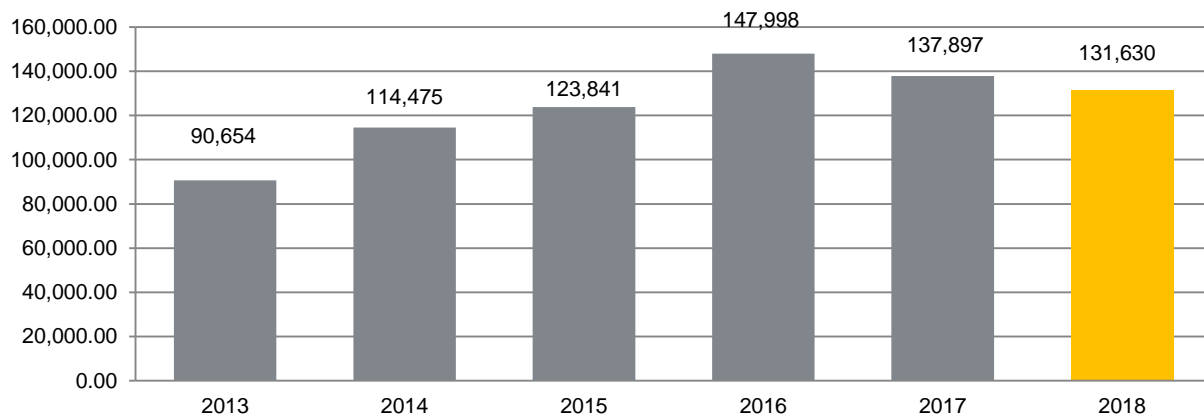
**Figura 7. Valor de la producción agrícola
El Grullo 2013 - 2018 (Miles de pesos)**



FUENTE: IIEG, Instituto de Información Estadística y Geográfica del Estado de Jalisco; información de SIAP / SAGARPA - OEIDRUS.

La producción ganadera en El Grullo ha tenido diversas fluctuaciones durante el periodo 2013-2018. Para el último año, la producción ganadera disminuyó en 5% con respecto al año anterior y la cifra del 2016 es la más significativa de los últimos 6 años. El municipio representa el 0.15% del total estatal.

**Figura 8. Valor de la producción ganadera
El Grullo 2013 - 2018 (Miles de pesos)**



FUENTE: IIEG, Instituto de Información Estadística y Geográfica del Estado de Jalisco; información de SIAP / SAGARPA - OEIDRUS.



IIEG
Instituto de Información
Estadística y Geográfica
de Jalisco

MEDIO AMBIENTE

**EL GRULLO
DIAGNÓSTICO DEL MUNICIPIO
DICIEMBRE 2019**



Jalisco
GOBIERNO DEL ESTADO

Índice municipal de medio ambiente

Tabla 15 Municipios de la región Sierra de Amula de acuerdo al índice municipal de medio ambiente.

El Grullo, Jalisco				
Nombre	Índice Municipal Medio Ambiente	Posición estatal	Categoría	
Chiquilistlán	65.40	7	Muy Alto	
Unión de Tula	61.85	20	Muy Alto	
Autlán de Navarro	61.08	23	Muy Alto	
Ayutla	60.97	24	Muy Alto	
Ejutla	60.43	26	Alto	
El Grullo	58.85	34	Alto	
Tonaya	57.46	50	Alto	
Tecolotlán	57.07	55	Alto	
Tuxcacuesco	57.03	56	Alto	
Tenamaxtlán	56.91	57	Alto	
Cautla	56.87	58	Alto	
Atengo	55.86	62	Medio	
Juchitlán	54.02	73	Medio	
El limón	53.67	75	Medio	

FUENTE: IIEG, Instituto de Información Estadística y Geográfica del Estado de Jalisco con información de SEMADES, 2000, 2010; SEMARNAT, 2000; CONAGUA, 2010; CONABIO, 2010; INEGI, 1982, 2005,2007; CONAFOR, 2007; CEA, 2007; CCA, 2010.

Considerando el índice de medio ambiente, que contempla aspectos como generación de residuos sólidos, deforestación, explotación de acuíferos, cobertura forestal, áreas naturales protegidas, entre otros, El Grullo se ubica en el lugar 34 a nivel estatal, lo cual indica un desarrollo Alto del medio ambiente en comparación al resto de los municipios de la entidad, y la undécima posición en la región Sierra de Amula.

En el Índice Municipal de Medio Ambiente, 2013, destaca que El Grullo se ubica en un acuífero no sobreexplotado, sobre el cual se registra un total de 6,283 viviendas particulares habitadas, de las cuales 81.17% tienen disponibilidad de agua dentro de la casa o el terreno y 97.85% cuentan con drenaje conectado a la red pública, fosa séptica u otros.

El Municipio tiene una cobertura de 2.5% de bosques, 30.5% de selvas y 53.8% destinada a la agricultura. En los últimos 25 años el municipio ha recuperado 3.03 km² de superficie con vegetación natural y presenta 17.97% de la superficie con riesgo de erosión. En el ordenamiento ecológico territorial, el 43.6% de su territorio está bajo políticas ambientales de conservación.

En términos de residuos sólidos urbanos, el municipio participa con el 0.21% del total estatal, equivalente a 15.66 toneladas generadas por día.



IIEG
Instituto de Información
Estadística y Geográfica
de Jalisco

GOBIERNO Y SEGURIDAD

**EL GRULLO
DIAGNÓSTICO DEL MUNICIPIO
DICIEMBRE 2019**



Jalisco
GOBIERNO DEL ESTADO

Instituciones educativas

De acuerdo a los datos de escuelas proporcionados por el Sistema de Información y Gestión Educativa, durante el ciclo escolar 2017-2018, la región Sierra Amula del estado de Jalisco, compuesta por 14 municipios, contó con 705 escuelas en 673 planteles.

El municipio de El Grullo tuvo 63 escuelas en 58 planteles.

Las escuelas en El Grullo operaron principalmente en el turno matutino (65.1%), seguido por el turno vespertino (23.8%), discontinuo (7.9%), continuo (1.6%) y por último nocturno (1.6%). Ver tabla 16.

Tabla 16. Datos generales de las Instituciones educativas en El Grullo							
Ciclo escolar 2017-2018							
Municipio	Escuelas		Turno				
	Escuela	Planteles	Vespertino	Matutino	Discontinuo	Continuo	Nocturno
El Grullo	63	58	15	41	5	1	1
			23.8%	65.1%	7.9%	1.6%	1.6%

Fuente: Elaborado por el IIEG con base en registros del Sistema de Información y Gestión Educativa.

El nivel educativo que se impartió en las escuelas del municipio fue principalmente de primaria (34.9%), seguido de preescolar (34.9%), secundaria (12.7%), media superior (11.1%), inicial (1.6%), CAM (1.6%), superior (1.6%) y por último formación para el trabajo (1.6%). Ver tabla 17.

Tabla 17. Escuelas por nivel educativo en el municipio de El Grullo								
Ciclo escolar 2017-2018								
	Nivel Educativo							
	Primaria	Preescolar	Secundaria	Media superior	Inicial	CAM*	Superior	Formación para el trabajo
Escuelas	22	22	8	7	1	1	1	1
% Participación	34.9%	34.9%	12.7%	11.1%	1.6%	1.6%	1.6%	1.6%

Fuente: Elaborado por el IIEG con base en registros del Sistema de Información y Gestión Educativa.

* Centros de Atención Múltiple

Los servicios educativos que se tuvieron en las escuelas de El Grullo fueron: general (74.6%), seguido de bachillerato general (6.3%), tecnológico (4.8%), comunitario (3.2%), telesecundaria (3.2%), técnica (1.6%), CAM (1.6%), inicial no escolarizada (1.6%), licenciatura y posgrado (1.6%) y por último formación para el trabajo (1.6%). Ver tabla 18.

Tabla 18. Servicios educativos en El Grullo por número de escuelas		
Ciclo escolar 2017-2018		
Servicio Educativo	Escuelas	% de participación
General	47	74.6%
Comunitario	2	3.2%
Indígena	0	0.0%
Telesecundaria	2	3.2%
Bachillerato general	4	6.3%
Tecnológico	3	4.8%
Técnica	1	1.6%
Inicial indígena	0	0.0%
CAM*	1	1.6%
Inicial no escolarizada	1	1.6%
Licenciatura y posgrado	1	1.6%
Formación para el trabajo	1	1.6%
Otro	0	0.0%

Fuente: Elaborado por el IIEG con base en registros del Sistema de Información y Gestión Educativa.

*Centros de Atención Múltiple

La matrícula de alumnos registrados en el ciclo escolar 2017-2018 en el municipio de El Grullo fue de 7,567, de los cuales el 49.8% fueron hombres y el 50.2% mujeres.

La cantidad de docentes en el registro fue de 321 profesores y hubo un promedio de 24 alumnos por profesor. Ver tabla 19.

Tabla 19. Alumnos y docentes en El Grullo					
Ciclo escolar 2017-2018					
Municipio	Alumnos			Docentes	Alumnos por Profesor
	Hombres	Mujeres	Total	Total	Total
El Grullo	3,769	3,798	7,567	321	24

Fuente: Elaborado por el IIEG con base en registros del Sistema de Información y Gestión Educativa.

Desarrollo institucional

El Índice de Desarrollo Municipal (IDM) mide el progreso de un municipio en cuatro dimensiones del desarrollo: social, económica, ambiental e institucional, con la finalidad de presentar una evaluación integral de la situación de cada uno de éstos. El IDM parte de tres premisas vinculadas con el concepto de desarrollo humano, según el cual, el principal objetivo es beneficiar a las personas; las actividades de los gobiernos afectan el nivel de desarrollo de sus comunidades y que el desarrollo sostenible posibilita el bienestar de los individuos a largo plazo (ver detalles en https://iieg.gob.mx/ns/wp-content/uploads/2020/08/Metodologia_IDM.pdf).

En los tres apartados anteriores ya se ha hecho referencia al desarrollo social, económico y del medio ambiente; finalmente en esta sección se aborda el componente institucional (Índice de Desarrollo Municipal Institucional; IDM-I), que mide el desempeño de las instituciones gubernamentales de un municipio a través de cinco rubros que contemplan el esfuerzo tributario, la transparencia, la participación electoral, el número de empleados municipales per cápita y la seguridad.

En la construcción del IDM se decidió incluir cinco variables para medir el desarrollo institucional de los municipios de Jalisco, tal y como se muestra en las dos tablas siguientes, por medio del porcentaje de participación ciudadana en elecciones; la evaluación del cumplimiento de la publicación de información fundamental y de la obligación de la atención a las solicitudes de información; la tasa de empleados municipales por cada mil habitantes; el porcentaje de ingresos propios por municipio y el número de delitos del fuero común por cada mil habitantes.

Tabla 20. Desarrollo institucional de los municipios en el contexto estatal con base en cinco indicadores

Grullo, Región Sierra de Amula (Parte I)							
Clave	Municipio	Porcentaje de participación ciudadana en elecciones 2018		Evaluación del cumplimiento de la publicación de información fundamental 2016		Empleados municipales por cada 1,000 habitantes 2018	
		Valor municipal	Lugar estatal	Valor municipal	Lugar estatal	Valor municipal	Lugar estatal
011	Atengo	75.59	11	0.00	96	22.39	99
015	Autlán de Navarro	57.92	98	37.50	14	13.98	58
017	Ayutla	64.71	61	12.50	46	26.01	106
028	Cuautla	68.96	34	12.50	46	49.47	123
032	Chiquilistlán	68.49	36	0.00	96	17.96	83
034	Ejutla	67.80	42	25.00	26	44.65	122
037	El Grullo	52.19	124	0.00	96	13.85	56
052	Juchitlán	67.72	43	0.00	96	3.37	3
054	El Limón	58.50	97	12.50	46	26.84	110
088	Tecolotlán	71.25	22	6.25	90	14.63	63
090	Tenamaxtlán	67.87	40	0.00	96	19.89	91
102	Tonaya	69.93	26	12.50	46	24.89	102
106	Tuxcacuesco	76.02	9	12.50	46	26.73	108
110	Unión de Tula	59.58	89	75.00	6	15.53	69

FUENTE: Elaborado por el IIEG con base en el padrón electoral del INE, Cómputos Distritales 2018 de las Elecciones Federales del INE, la Estadística de Finanzas Públicas Estatales y Municipales (EFIPEM) 2018, Base de Delitos del Fuero Común del Secretariado Ejecutivo del Sistema Nacional de Seguridad Pública, Encuesta Intercensal 2015 del INEGI, Censo Nacional de Gobiernos Municipales y Delegacionales (CNGMD) 2019 y las evaluaciones del ITEI de 2016 (ver detalles y notas en IDM 2012 https://iieg.gob.mx/ns/wp-content/uploads/2020/08/Metodologia_IDM.pdf).

En el caso de El Grullo, en 2018 registró una participación electoral del 52.19%, que lo coloca en el lugar 124 de los 125 municipios. Lo que significa que tiene una baja participación electoral en comparación con otras municipalidades del estado. Por otra parte, en 2016 con una calificación de 0% en materia de cumplimiento en las obligaciones de transparencia, el municipio se colocó en el lugar 96, lo que muestra el grado de compromiso de una administración en publicar y mantener actualizada la información, en particular, la correspondiente a los rubros financieros y regulatorios; así como la mejora en su accesibilidad y un adecuado manejo y protección de la información confidencial. Esto en el marco del cumplimiento del derecho de acceso a la información pública.

En lo que respecta a los empleados que laboran en las administraciones públicas, es importante destacar que en 2018 El Grullo tenía una tasa de 13.85 empleados municipales por cada mil habitantes, por lo que ocupó el sitio 56 a nivel estatal en este rubro. Esto en el sentido de que entre menor sea el valor de este indicador mejor, porque implica una lógica de austeridad donde con menos empleados municipales se logra prestar los servicios municipales a la población.

Asimismo, en el ámbito de las finanzas municipales, para 2018 el 55.76% de los ingresos de El Grullo se consideran propios; esto significa que fueron generados mediante sus propias estrategias de recaudación, lo que posiciona al municipio en el lugar 25 en el ordenamiento de este indicador respecto a los demás municipios del estado. Mientras que, en la cuestión de seguridad, en 2019 el municipio registró una tasa de 9.39 delitos por cada cien mil habitantes, que se traduce en el lugar 93 en el contexto estatal, siendo el lugar uno, el municipio más seguro en función de esta tasa.

Considerando los cinco indicadores, El Grullo obtiene un desarrollo institucional muy bajo con un IDM-I de 44.1, que lo coloca en el sitio 115 del ordenamiento estatal. Donde el primer lugar lo tiene Poncitlán y el último, San Martín de Bolaños.

Tabla 21. Desarrollo institucional de los municipios en el contexto estatal con base en cinco indicadores

El Grullo, Región Sierra de Amula (Parte II)

Clave	Municipio	Porcentaje de ingresos propios		Delitos del fuero común por cada 100,000 habitantes 2019		IDM-Institucional		
		Valor municipal	Lugar estatal	Valor municipal	Lugar estatal	Índice	Grado	Lugar estatal
011	Atengo	38.43 ^a	96	5.29	45	47.89	Bajo	76
015	Autlán de Navarro	51.25 ^a	52	17.11	118	46.24	Bajo	97
017	Ayutla	54.64 ^a	35	5.19	43	54.00	Alto	19
028	Cuatla	45.07 ^a	79	6.14	52	55.96	Muy Alto	10
032	Chiquilistlán	46.62 ^a	69	2.81	12	49.76	Medio	54
034	Ejutla	37.82 ^b	99	4.40	33	56.20	Muy Alto	9
037	El Grullo	55.76^a	25	9.39	93	44.10	Muy Bajo	115
052	Juchitlán	37.61 ^b	100	8.54	85	40.10	Muy Bajo	123
054	El Limón	42.57 ^a	88	4.95	39	49.36	Medio	63
088	Tecolotlán	50.34 ^b	56	10.44	101	46.95	Bajo	88
090	Tenamaxtlán	47.06 ^a	68	4.82	38	48.82	Medio	67
102	Tonaya	36.88 ^a	101	4.56	35	49.77	Medio	53
106	Tuxcacuesco	42.69 ^a	87	4.59	36	53.13	Alto	26
110	Unión de Tula	31.50 ^a	110	8.84	89	53.82	Alto	21

FUENTE: Elaborado por el IIEG con base en el padrón electoral del INE, Cómputos Distritales 2018 de las Elecciones Federales del INE, la Estadística de Finanzas Públicas Estatales y Municipales (EFIPEM) 2018, Base de Delitos del Fuero Común del Secretariado Ejecutivo del Sistema Nacional de Seguridad Pública, Encuesta Intercensal 2015 del INEGI, Censo Nacional de Gobiernos Municipales y Delegacionales (CNGMD) 2019 y las evaluaciones del ITEI de 2016 (ver detalles y notas en IDM 2012 https://iieg.gob.mx/ns/wp-content/uploads/2020/08/Metodologia_IDM.pdf).

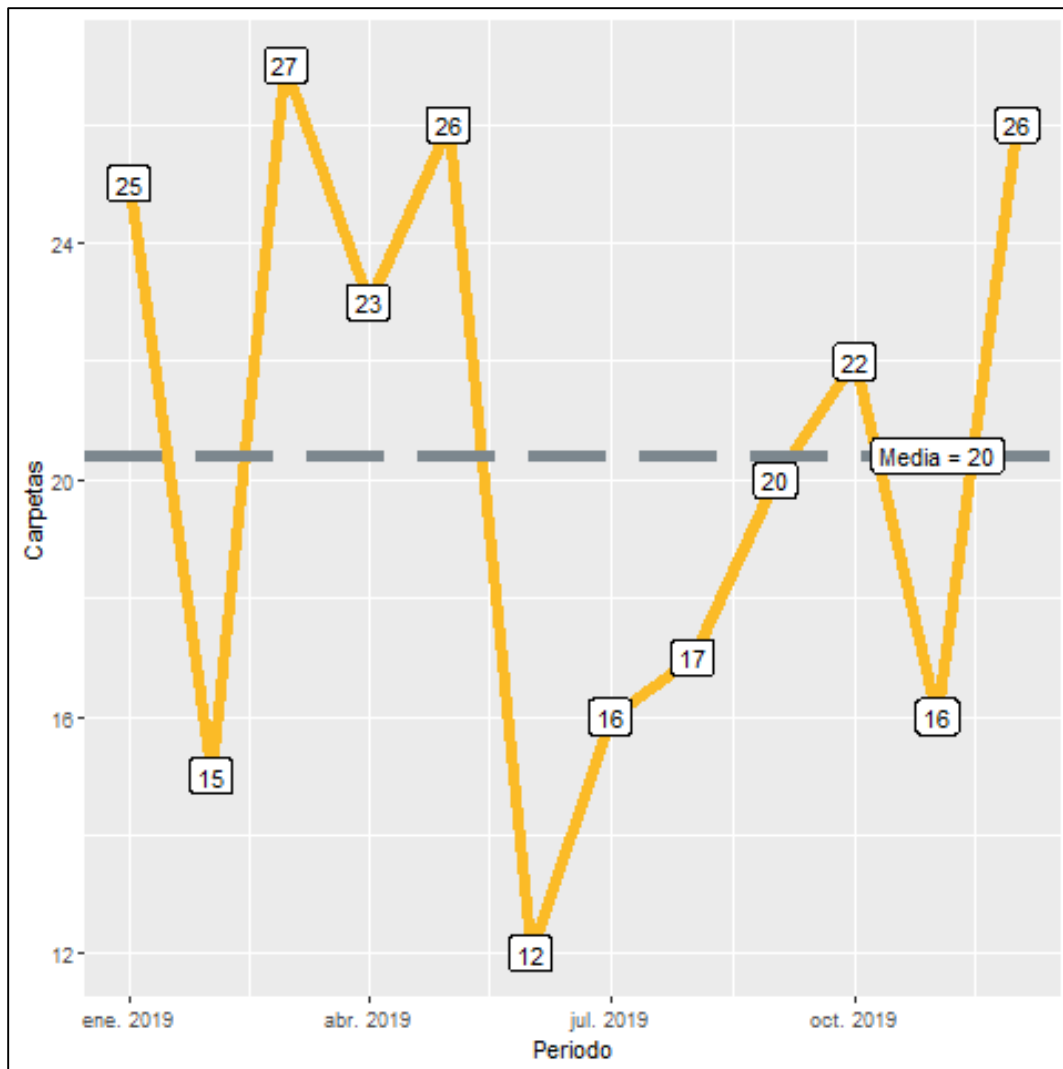
^a Datos corresponden al 2018.

^b Datos corresponden al 2017.

Incidencia delictiva

Durante el 2019, se abrieron un total de 245 carpetas de investigación, de las cuales 128 se aperturaron en el primer semestre, mientras que en los siguientes seis meses fueron 117. Marzo es el mes con más casos con 27 indagaciones. Junio es el mes con la menor cantidad de carpetas abiertas con 12. El promedio de carpetas abiertas por mes en el municipio es de 20.

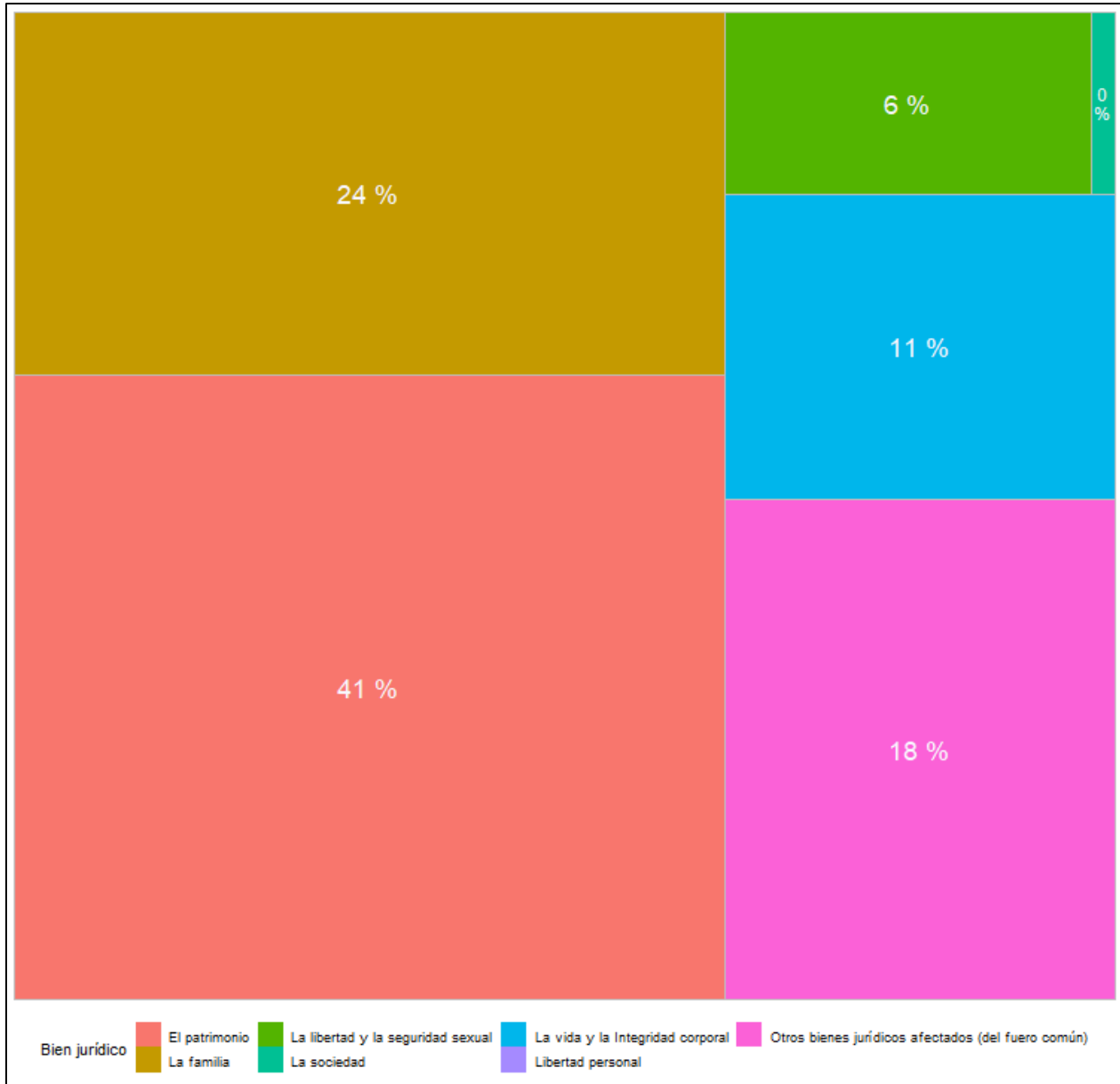
Figura 9. Cantidad de carpetas de investigación por mes, El Grullo 2019



Fuente: Elaborado por el IIEG con datos del Secretariado Ejecutivo del Sistema Nacional de Seguridad Pública

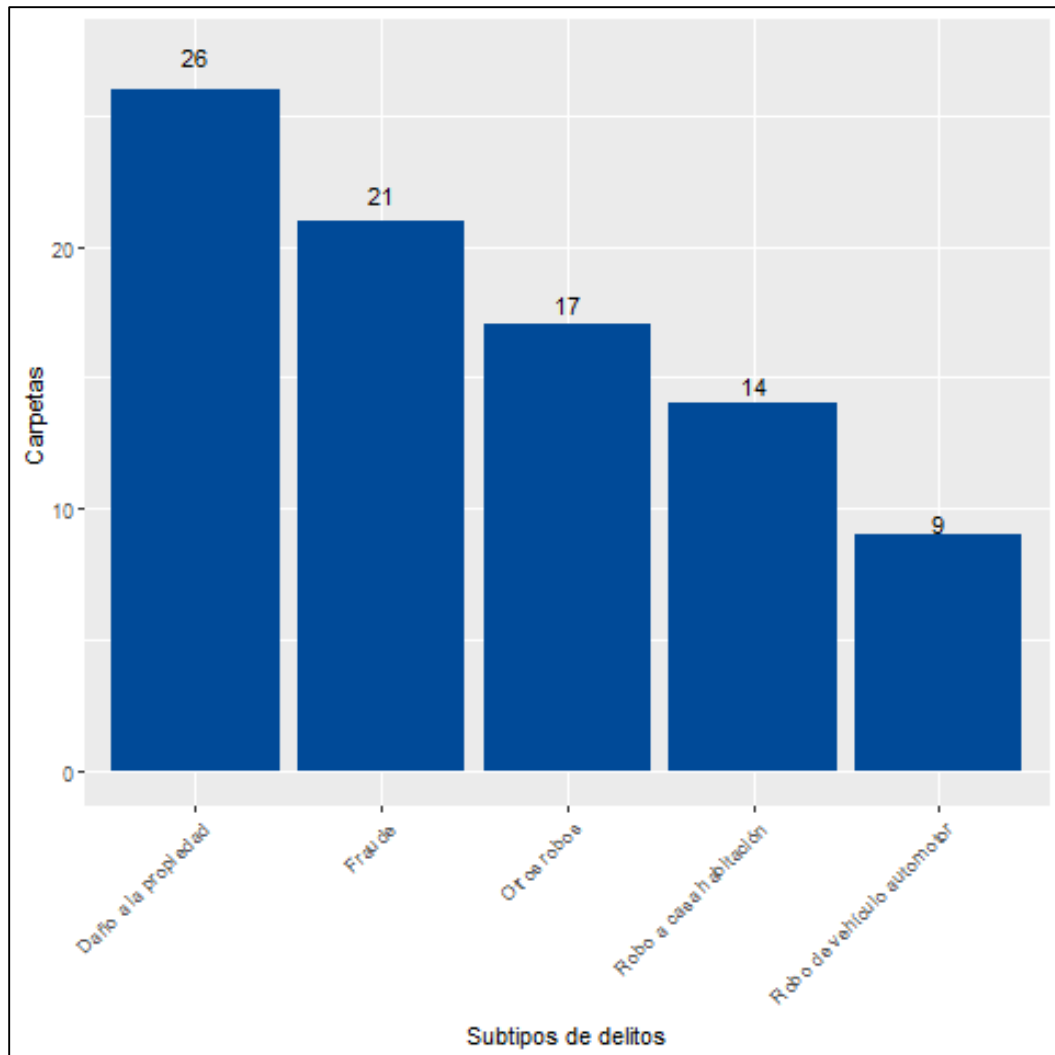
En El Grullo durante el 2019, el 41% de los delitos afectaron al bien jurídico del patrimonio seguido de la familia con 24% y el tercer bien jurídico con mayor afectación fue la vida y la integridad corporal con 11%. (Figura 10). Con relación al bien jurídico del patrimonio que fue el más afectado en 2019 en el municipio, daño a la propiedad fue el subtipo de delito que abrió más carpetas con 26; en segundo puesto, fraude con 21 seguido de otros robos con 17 casos. (Figura 11).

Figura 10. Distribución porcentual de los bienes jurídicos afectados, El Grullo 2019



Fuente: Elaborado por el IIEG con datos del Secretariado Ejecutivo del Sistema Nacional de Seguridad Pública

Figura 11. Cantidad de carpetas por los 5 subtipos de delitos que afectaron más a el patrimonio, El Grullo 2019



Fuente: Elaborado por el IIEG con datos del Secretariado Ejecutivo del Sistema Nacional de Seguridad Pública.

Directorio municipal



Presidenta Municipal El Grullo

Mónica Marín Buenrostro

contactanos@elgrullo.gob.mx

Domicilio

Av. Obregón No. 48

C.P. 48740, El Grullo, Jalisco

Teléfonos

(321) 387 2091 / 387 2067

Síndico (a)

Enrique Robles Rodríguez

Regidores (as)

Víctor Manuel Pozos Jiménez

Laura Andrade Flores

Javier Covarrubias Michel

María Azucena Rodríguez Ramos

Yolanda Hernández Gutiérrez

Milton Carlos Cárdenas Osorio

Erika Vanessa Ramírez Jiménez

Oscar Jiménez Vargas

Erika Lizbeth Murillo Covarrubias

Partido Político

Coalición por México al Frente:

Movimiento Ciudadano (MC)

Partido Acción Nacional (PAN)

Partido de la Revolución Democrática (PRD)



contacto@iieg.gob.mx
www.iieg.gob.mx

Calzada de los Pirules 71 Col. Cd. Granja
C.P. 45010, Zapopan, Jalisco, Méx.
Teléfono: (33) 3777-1770



IIEG
Instituto de Información
Estadística y Geográfica
de Jalisco

