



IIEG

Instituto de Información
Estadística y Geográfica
de Jalisco



EL ARENAL DIAGNÓSTICO DEL MUNICIPIO DICIEMBRE 2019



Jalisco
GOBIERNO DEL ESTADO



EL ARENAL DIAGNÓSTICO DEL MUNICIPIO

DICIEMBRE 2019

HISTORIA	3
Toponimia	
Contexto histórico	
GEOGRAFÍA	6
Mapa base	
Medio físico e infraestructura	
DEMOGRAFÍA Y SOCIEDAD	10
Aspectos demográficos	
Intensidad migratoria	
Pobreza multidimensional	
Marginación	
Índices sociodemográficos	
ECONOMÍA	21
Número de empresas	
Valor agregado censal bruto	
Empleo	
Agricultura y ganadería	
MEDIO AMBIENTE	29
Subíndice municipal de medio ambiente	
DESARROLLO INSTITUCIONAL	31
Desarrollo institucional	

Consulta el documento en línea
[Cuadernillos Municipales](#)



IIEG
Instituto de Información
Estadística y Geográfica
de Jalisco

HISTORIA

EL ARENAL
DIAGNÓSTICO DEL MUNICIPIO
DICIEMBRE 2019



Jalisco
GOBIERNO DEL ESTADO

Toponimia

Su nombre se deriva de las condiciones del terreno del primer asentamiento, ya que había gran cantidad de arena en el valle.

Figura 1. El Arenal, Jalisco.

Localización geográfica.



FUENTE: IIEG, Instituto de Información Estadística y Geográfica del Estado de Jalisco, "Mapa General del Estado de Jalisco, 2012"

Contexto histórico

Sus primitivos pobladores fueron nahoas. Poco antes de la llegada de los conquistadores, los purépechas encontraron la región en su fallido intento de apoderarse de las salinas en las playas de Zacoalco.

La población de El Arenal resultó de la unión de los potreros El Greñero y El Moreño, formándose así, un poblado donde sólo había un camino con unas cuantas casas a los lados, esto ocurrió a finales del siglo XIX. Hasta 1922, El Arenal fue delegación del municipio de Amatitán. Por decreto el 5 de junio de 1923, la comisaría de El Arenal se erigió en Municipalidad. En 1938, por decreto, el municipio de El Arenal amplía su jurisdicción territorial con porciones de terreno que se segregan del municipio de Tala.



IIEG
Instituto de Información
Estadística y Geográfica
de Jalisco

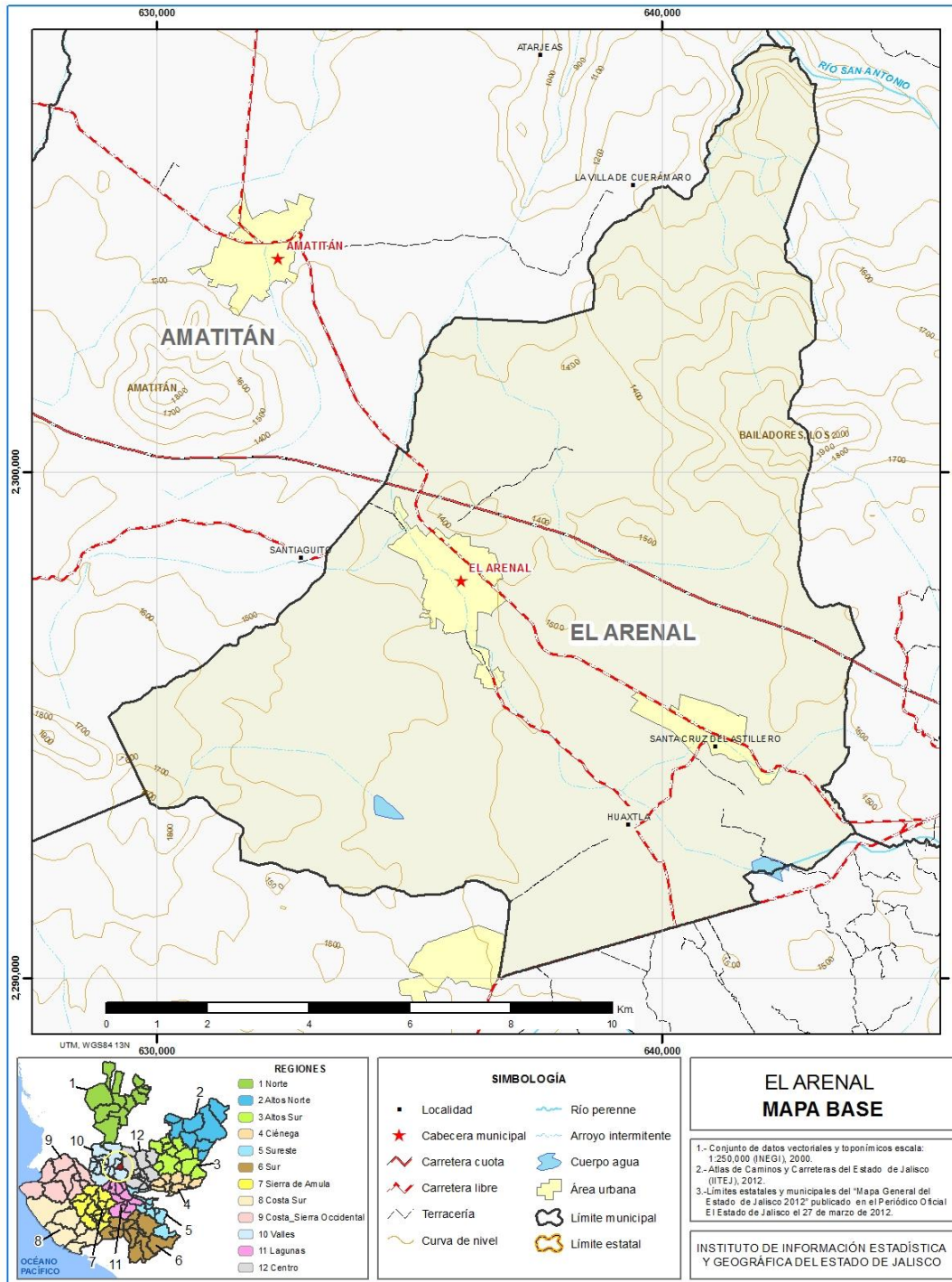
GEOGRAFÍA

EL ARENAL
DIAGNÓSTICO DEL MUNICIPIO
DICIEMBRE 2019



Jalisco
GOBIERNO DEL ESTADO

Figura 2. El Arenal, Jalisco.
 Mapa base.



FUENTE: IIEG, Instituto de Información Estadística y Geográfica del Estado de Jalisco; 2015.

Geografía

Tabla 1 Medio físico

El Arenal, Jalisco

Medio físico	Descripción	
Superficie municipal (km ²)	137	El municipio de El Arenal tiene una superficie de 137Km ² . Por su superficie se ubica en la posición 118 con relación al resto de los municipios del estado.
Altura (msnm)	Mínima municipal	820
	Máxima municipal	2,000
	Cabecera municipal	1,387
Pendientes (%)	Planas (< 5°)	62.2
	Lomerío (5° - 15°)	21.5
	Montañosas (> 15°)	16.3
Clima (%)	Cálido subhúmedo	7.1
	Semicálido semihúmedo	92.9
Temperatura (°C)	Máxima promedio	32.8
	Mínima promedio	8.4
	Media anual	21.0
Precipitación (mm)	Media anual	998
Geología (%)	Extrusiva ácida	26.3
	Toba	23.5
	Basalto	18.0
	Brecha volcánica	15.5
	Aluvial	10.9
	Residual	5.7
Tipo de suelo (%)	Feozem	41.1
	Luvisol	35.9
	Litosol	12.1
	Cambisol	6.2
	Regosol	2.8
	Fluvisol	2.0
Cobertura de suelo (%)	Agricultura	57.1
	Asentamiento humano	3.4
	Bosque	16.0
	Cuerpo de agua	0.2
	Pastizal	11.3
	Selva	12.0

La roca predominante es la extrusiva ácida (26.3%) se trata de rocas ígneas de origen volcánico vertido a la superficie a través de fisuras o volcanes, con cristales que solo pueden ser observados por medio de una lupa, con textura afanítica, con un contenido de más del 65% de dióxido de silicio

El suelo predominante es feozem (41.1%), se presenta en cualquier tipo de relieve y clima, excepto en regiones tropicales o lluviosas o zonas muy desérticas. Es el cuarto tipo de suelo más abundante en el país. Son de profundidad variable. Cuando son profundos se utilizan para la agricultura de riego o temporal.

La agricultura (57.1%) es el uso de suelo dominante en el municipio.

FUENTE: IIEG, Instituto de Información Estadística y Geográfica del Estado de Jalisco; con base en: Geología, Edafología, esc. 1:50,000 y Uso de Suelo y Vegetación SVI, esc. 1:250,000, INEGI. Clima, CONABIO. Tomo 1 Geografía y Medio Ambiente de la Enciclopedia Temática Digital de Jalisco. MDE y MDT del conjunto de datos vectoriales, esc. 1:50,000, INEGI. Mapa General del Estado de Jalisco 2012..

Tabla 2 Infraestructura

El Arenal, Jalisco

Infraestructura		Descripción	
Infraestructura (km)	Carreteras	36.60	El municipio se encuentra en el segundo lugar de la región Valles, registrando grado alto de conectividad en caminos y carreteras.
	Caminos	12.41	
Tipo de servicios	Cantidad	Comentarios	
Cementerio	1	La información presentada en esta tabla corresponde a los servicios concentrados en localidades mayores a 2,500 habitantes.	
Escuelas	14		
Palacio o ayudantía	1		
Mercado	1		
Plaza	8		
Centro Salud	4		
Templo	7		

FUENTE: IIEG, Instituto de Información Estadística y Geográfica del Estado de Jalisco Atlas de Caminos y Carreteras del Estado de Jalisco 2012 Conectividad 2012. Mapa General del Estado de Jalisco 2012. Censo de Población y Vivienda 2000 y 2010, INEGI. Siete servicios básicos, CDTR-IIEG, 2009.



IIEG
Instituto de Información
Estadística y Geográfica
de Jalisco

DEMOGRAFÍA Y SOCIEDAD

EL ARENAL
DIAGNÓSTICO DEL MUNICIPIO
DICIEMBRE 2019



Jalisco
GOBIERNO DEL ESTADO

Aspectos demográficos

El municipio de El Arenal pertenece a la Región Valles, su población en 2015 según la Encuesta Intercensal es de 19 mil 900 personas; 49.5 por ciento hombres y 50.5 por ciento mujeres, los habitantes del municipio representaban el 6.3 por ciento del total regional (ver tabla 3). Comparando este monto poblacional con el del año 2010, se obtiene que la población municipal aumentó un 13.4 por ciento en cinco años.

Tabla 3 Población por sexo, porcentaje en el municipio							
El Arenal, Jalisco							
Clave	No.	Municipio/localidad	Población total 2010	Población 2015			
				Total	Porcentaje en el municipio	Hombres	Mujeres
		009 EL ARENAL	17,545	19,900	100.00	9,856	10,044

FUENTE: IIEG, Instituto de Información Estadística y Geográfica del Estado de Jalisco con base en INEGI, censos y conteos nacionales, 2010-2015

Se estima que para el 2020 esta población aumentará a 21 mil 022 habitantes, donde 10 mil 438 son hombres y 10 mil 584 mujeres, representando el 0.25 por ciento de la población total del estado.

El municipio en 2010 contaba con 36 localidades, de éstas, 2 eran de dos viviendas y 11 de una. La cabecera municipal de El Arenal es la localidad más poblada con 11 mil 610 personas, y representaba el 66.2 por ciento de la población, le sigue Santa Cruz del Astillero con el 14.5, Huaxtla con el 11.6, Colonia Cuisillos con el 3.0 y Emiliano Zapata con el 1.5 por ciento del total municipal.

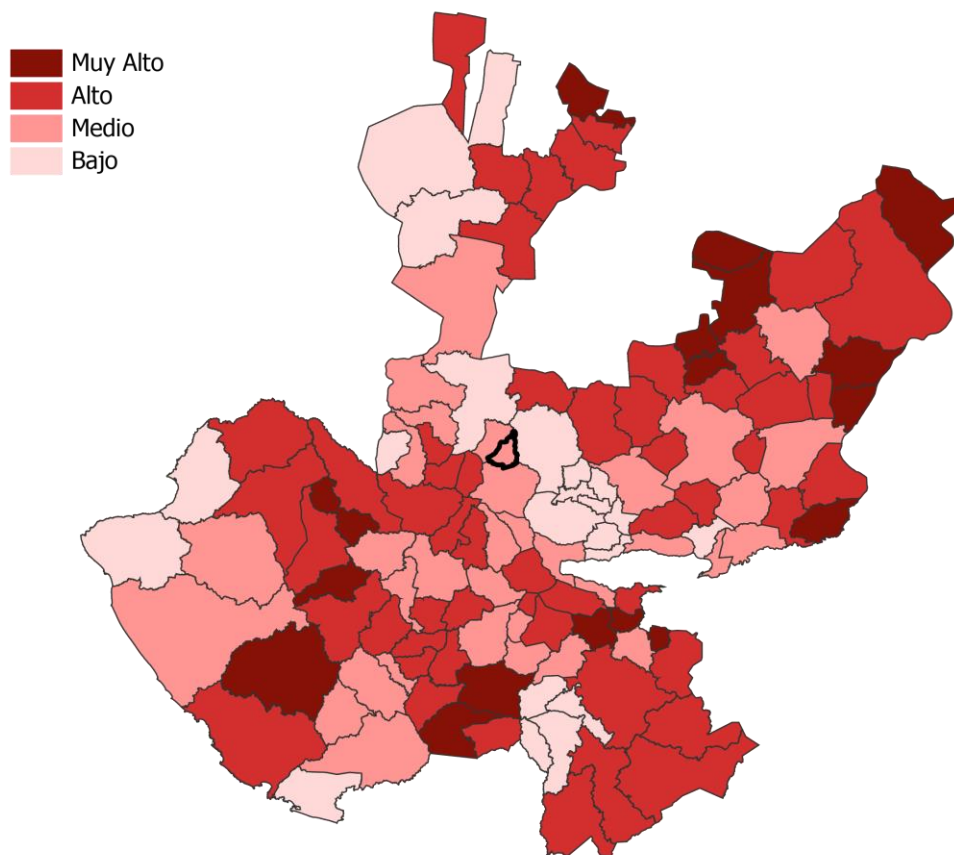
Tabla 4 Población por sexo, porcentaje en el municipio							
El Arenal, Jalisco							
Clave	No.	Municipio/localidad	Población total 2000	Población 2010			
				Total	Porcentaje en el municipio	Hombres	Mujeres
		009 EL ARENAL	14,523	17,545	100.00	8,631	8,914
0001	1	EL ARENAL	9,796	11,610	66.2	5,727	5,883
0006	2	SANTA CRUZ DEL ASTILLERO	2,286	2,541	14.5	1,248	1,293
0003	3	HUAXTLA	1,818	2,039	11.6	973	1,066
0004	4	COLONIA CUISILLOS (HUAXTLA DE ORENDAIN)	331	523	3.0	250	273
0069	5	EMILIANO ZAPATA	-	258	1.5	132	126

FUENTE: IIEG, Instituto de Información Estadística y Geográfica del Estado de Jalisco con base en INEGI, censos y conteos nacionales, 2010-2015

Intensidad migratoria

El estado de Jalisco tiene una añeja tradición migratoria a Estados Unidos que se remonta hacia los finales del siglo XIX. Se estima que 1.4 millones de personas nacidas en Jalisco habitan en Estados Unidos y que alrededor de 2.6 millones de personas nacidas en aquel país son hijos de padres jaliscienses. De acuerdo al índice de intensidad migratoria calculado por Consejo Nacional de Población (CONAPO) con datos del censo de población de 2010 del INEGI, Jalisco tiene un grado alto de intensidad migratoria, y tiene el lugar decimotercero entre las entidades federativas del país con mayor intensidad migratoria.

Figura 3. Grado de Intensidad migratoria a Estados Unidos.
 Jalisco, 2010



FUENTE: IIEG, Instituto de Información Estadística y Geográfica del Estado de Jalisco con base en estimaciones del CONAPO, 2010

Los indicadores de este índice señalan que particularmente en El Arenal el 3.59 por ciento de las viviendas del municipio se recibieron remesas en 2010, en un 2.62 por ciento se reportaron emigrantes del quinquenio anterior (2005-2010), en el 1.86 por ciento se registraron migrantes circulares del quinquenio anterior, así mismo el 3.61 por ciento de las viviendas contaban con migrantes de retorno del quinquenio anterior (ver tabla 5).

Tabla 5 Índice y grado de intensidad migratoria e indicadores socioeconómicos

El Arenal, 2010	
Índice y grado de intensidad migratoria e indicadores socioeconómicos	Valores
Índice de intensidad migratoria	-0.0501332
Grado de intensidad migratoria	Medio
Total de viviendas	4049
% Viviendas que reciben remesas	3.59
% Viviendas con emigrantes en Estados Unidos del quinquenio anterior	2.62
% Viviendas con migrantes circulares del quinquenio anterior	1.86
% Viviendas con migrantes de retorno del quinquenio anterior	3.61
Lugar que ocupa en el contexto estatal	101
Lugar que ocupa en el contexto nacional	1000

FUENTE: IIEG, Instituto de Información Estadística y Geográfica del Estado de Jalisco con base en estimaciones del CONAPO con base en el INEGI, muestra del diez por ciento del Censo de Población y Vivienda 2010.

Cabe señalar que en el cálculo previo del índice de intensidad migratoria, que fue en el año 2000, la unidad de observación eran los hogares y El Arenal ocupaba el lugar 79 con grado alto, donde los hogares que recibieron remesas fue el 7.86 por ciento, hogares con emigrantes en Estados Unidos del quinquenio anterior 11.78 por ciento, el 4.24 por ciento de los hogares tenían migrantes circulares del quinquenio anterior y 1.74 por ciento migrantes de retorno (ver tabla 6).

Tabla 6 Índice y grado de intensidad migratoria e indicadores socioeconómicos

El Arenal, 2000	
Índice y grado de intensidad migratoria e indicadores socioeconómicos	Valores
Índice de intensidad migratoria	0.7394363
Grado de intensidad migratoria	Alto
Total de hogares	3039
% Hogares que reciben remesas	7.86
% Hogares con emigrantes en Estados Unidos del quinquenio anterior	11.78
% Hogares con migrantes circulares del quinquenio anterior	4.24
% Hogares con migrantes de retorno del quinquenio anterior	1.74
Lugar que ocupa en el contexto estatal	79

Fuente: Consejo Nacional de Población. Colección: Índices Sociodemográficos. Diciembre de 2001

Pobreza multidimensional

La pobreza, está asociada a condiciones de vida que vulneran la dignidad de las personas, limitan sus derechos y libertades fundamentales, impiden la satisfacción de sus necesidades básicas e imposibilitan su plena integración social. De acuerdo con esta concepción, una persona se considera en situación de pobreza multidimensional cuando sus ingresos son insuficientes para adquirir los bienes y los servicios que requiere para satisfacer sus necesidades y presenta carencia en al menos uno de los siguientes seis indicadores: rezago educativo, acceso a los servicios de salud, acceso a la seguridad social calidad y espacios de la vivienda servicios básicos en la vivienda.

La nueva metodología para medir el fenómeno de la pobreza fue desarrollada por el CONEVAL y permite profundizar en el estudio de la pobreza, ya que además de medir los ingresos, como tradicionalmente se realizaba, se analizan las carencias sociales desde una óptica de los derechos sociales.

Estos componentes permitirán dar un seguimiento puntual de las carencias sociales y al bienestar económico de la población, además de proporcionar elementos para el diagnóstico y seguimiento de la situación de la pobreza en nuestro país, desde un enfoque novedoso y consistente con las disposiciones legales aplicables y que retoma los desarrollos académicos recientes en materia de medición de la pobreza.

En términos generales de acuerdo a su ingreso y a su índice de privación social se proponen la siguiente clasificación:

Pobres multidimensionales.- Población con ingreso inferior al valor de la línea de bienestar y que padece al menos una carencia social.

Vulnerables por carencias sociales.- Población que presenta una o más carencias sociales, pero cuyo ingreso es superior a la línea de bienestar.

Vulnerables por ingresos.- Población que no presenta carencias sociales y cuyo ingreso es inferior o igual a la línea de bienestar.

No pobre multidimensional y no vulnerable.- Población cuyo ingreso es superior a la línea de bienestar y que no tiene carencia social alguna.

Tabla 7 Pobreza Multidimensional

El Arenal, 2010-2015						
Indicadores de incidencia	Porcentaje		Personas		Carencias promedio	
	2010	2015	2010	2015	2010	2015
Pobreza multidimensional						
Población en situación de pobreza multidimensional	47.9	29.9	8,229	6,290	2.2	1.7
Población en situación de pobreza multidimensional moderada	41.5	28.5	7,131	6,008	2.0	1.6
Población en situación de pobreza multidimensional extrema	6.4	1.3	1,098	282	3.4	3.4
Población vulnerable por carencias sociales	34.4	39.4	5,921	8,293	1.9	1.5
Población vulnerable por ingresos	5.2	5.2	893	1,091		
Población no pobre multidimensional y no vulnerable	12.5	25.6	2,149	5,386		
Privación social						
Población con al menos una carencia social	82.3	69.2	14,150	14,583	2.1	1.6
Población con al menos tres carencias sociales	22.2	8.0	3,820	1,693	3.4	3.3
Indicadores de carencias sociales						
Rezago educativo	23.8	19.7	4,100	4,142	2.6	2.1
Acceso a los servicios de salud	29.6	11.9	5,090	2,511	2.7	2.4
Acceso a la seguridad social	69.0	59.7	11,855	12,582	2.2	1.7
Calidad y espacios de la vivienda	3.3	6.0	575	1,268	3.3	2.7
Acceso a los servicios básicos en la vivienda	13.2	6.0	2,263	1,257	3.0	2.9
Acceso a la alimentación	31.2	7.6	5,358	1,603	2.7	2.4
Bienestar						
Población con un ingreso inferior a la línea de bienestar mínimo	20.3	6.6	3,489	1,389	2.1	1.7
Población con un ingreso inferior a la línea de bienestar	53.1	35.0	9,123	7,381	1.9	1.4

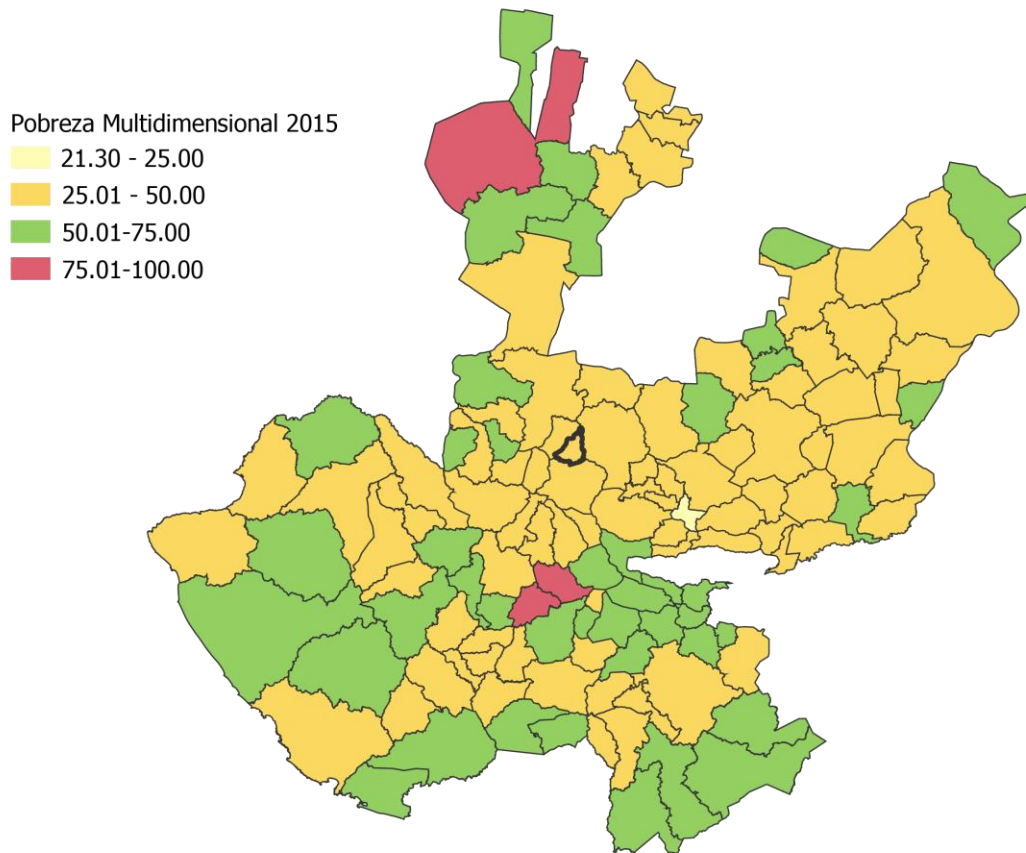
Fuente: Elaborado por el IIEG con base en estimaciones del CONEVAL con base en el MCS-ENIGH 2010, la muestra del Censo de Población y Vivienda 2010, el Modelo Estadístico 2015 para la continuidad del MCS-ENIGH y la Encuesta Intercensal 2015.

En la tabla 7 se muestra los datos actualizados a 2015 del porcentaje y número de personas en situación de pobreza, vulnerable por carencias sociales, vulnerable por ingresos y; no pobre y no vulnerable en El Arenal el 29.9 por ciento de la población se encuentra en situación de pobreza, es decir 6 mil 290 personas comparten esta situación en el municipio, así mismo el 39.4 por ciento (8,293 personas) de la población es vulnerable por carencias sociales; el 5.2 por ciento es vulnerable por ingresos y 25.6 por ciento es no pobre y no vulnerable.

Es importante agregar que en 2010 el 6.5 por ciento de El Arenal presentó pobreza extrema para el 2015 disminuyó a 1.3 por ciento, es decir 282 personas (2015); por otro lado en 2010 un 41.2 por ciento de la población estaba en pobreza moderada (7,140 personas) y para 2015 disminuyó su porcentaje a 28.5 por ciento, en datos absolutos disminuyó a 6.008 habitantes.

De los indicadores de carencias sociales en 2015, destaca que el acceso a la seguridad social es la más alta con un 59.7 por ciento, que en términos relativos se trata de 12 mil 582 habitantes. Los que menos porcentaje acumulan son el de calidad y espacios de la vivienda y el de acceso a los servicios básicos en la vivienda, con el 6.0 por ciento cada uno.

Figura 4. Porcentaje de población con pobreza multidimensional por municipio.
 Jalisco, 2015



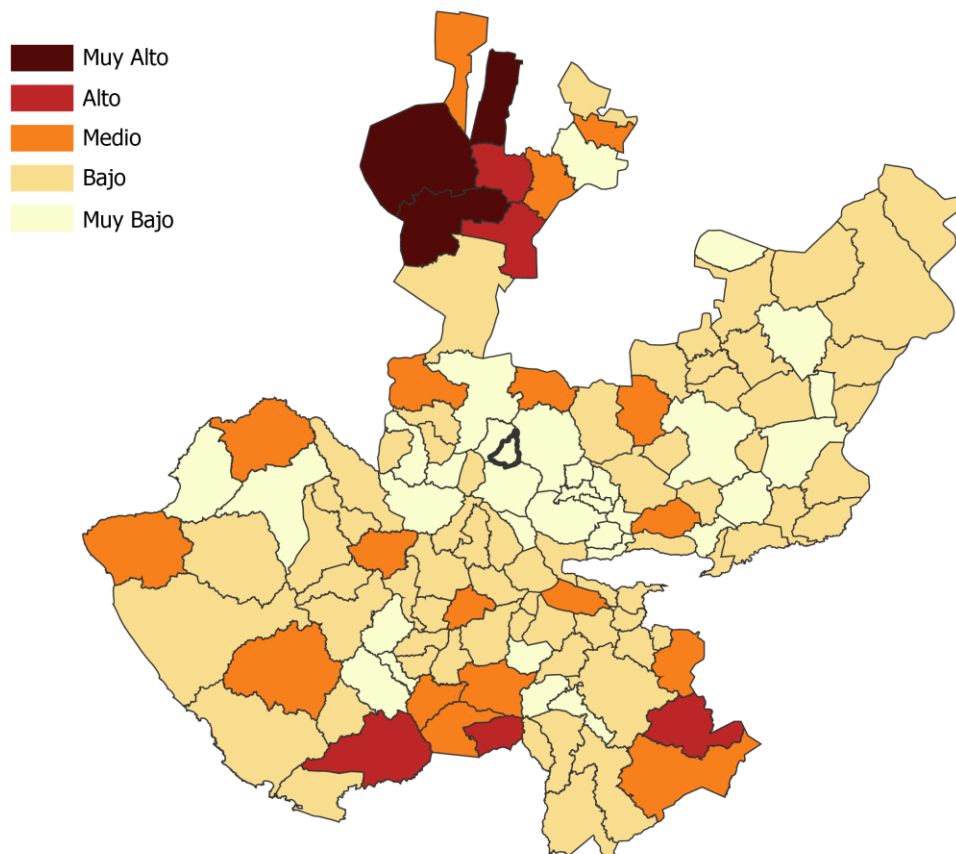
FUENTE: IIEG, con base en estimaciones del CONEVAL con base en el Modelo Estadístico 2015 para la continuidad del MCS-ENIGH y la Encuesta Intercensal 2015.

Marginación

La construcción del índice para las entidades federativas, regiones y municipios considera cuatro dimensiones estructurales de la marginación: falta de acceso a la educación (población analfabeta de 15 años o más y población sin primaria completa de 15 años o más), residencia en viviendas inadecuadas (sin disponibilidad de agua entubada, sin drenaje ni servicio sanitario exclusivo, con piso de tierra, sin disponibilidad de energía eléctrica y con algún nivel de hacinamiento), percepción de ingresos monetarios insuficientes (ingresos hasta 2 salarios mínimos) y residir en localidades pequeñas con menos de 5 mil habitantes.

En la tabla 8 se presentan los indicadores que componen el índice de marginación para el 2015. En donde se ve que el municipio de El Arenal cuenta con un grado de marginación muy bajo, y que la mayoría de sus carencias están por arriba del promedio estatal; destaca que la población de 15 años o más sin primaria completa asciende al 17.59 por ciento, y que el 29.31 por ciento de la población no gana ni dos salarios mínimos.

Figura 5. Índice de marginación por municipio.
Jalisco, 2015



FUENTE: IIEG, Instituto de Información Estadística y Geográfica del Estado de Jalisco con base en estimaciones del CONAPO, 2015

A nivel localidad, se tiene que las principales localidades del municipio tienen grado de marginación bajo, En particular se ve que Colonia Cuisillos tiene el mayor porcentaje de población analfabeta (10.8%). Sin primaria completa destaca Huaxtla con 29.1 por ciento de su población (ver tabla 8).

Tabla 8 Grado de marginación e indicadores sociodemográficos							
El Arenal, 2010							
Municipio / Localidad		Grado	% Población de 15 años o más analfabeta	% Población de 15 años o más sin primaria completa	% Población en localidades con menos de 5000 habitantes	% Población ocupada con ingreso de hasta 2 salarios mínimos	% Viviendas particulares habitadas que no disponen de refrigerador
Clave	Nombre						
	Jalisco	Bajo	3.6	14.9	17.5	29.4	
009	El Arenal	Muy bajo	4.0	17.6	33.8	29.3	
0001	El Arenal	Bajo	5.1	21.8			6.2
0006	Santa Cruz del Astillero	Bajo	4.8	23.2			5.5
0003	Huaxtla	Bajo	7.8	29.1			6.9
0004	Colonia Cuisillos (Huaxtla de Orendain)	Bajo	10.8	26.3			7.2
0069	Emiliano Zapata	Bajo	6.7	23.6			12.7

* Para el cálculo de los índices estatales, municipales y regionales, estos indicadores corresponden a los porcentajes de ocupantes en viviendas.

FUENTE: IIEG, Instituto de Información Estadística y Geográfica del Estado de Jalisco, con base en CONAPO, Índices de marginación por entidad federativa, municipal y a nivel localidad, 2010.

Nota: Los datos del Estado y del Municipio son de 2015.

Respecto a las carencias en la vivienda, en los indicadores de viviendas sin excusado y con el problema de piso de tierra, destaca que la localidad de Emiliano Zapata que tiene los más altos porcentajes con el 6.3 y 3.2 por ciento, respectivamente y sin agua entubada en la vivienda Huaxtla con el 14.5 por ciento. En lo que se refiere a equipamiento en la vivienda, repite Emiliano Zapata con el más alto porcentaje de viviendas sin refrigerador (12.7%) (ver tabla 9).

Tabla 9 Grado de marginación e indicadores sociodemográficos

El Arenal, 2010							
Municipio / Localidad		Grado	% Viviendas particulares habitadas sin excusado*	% Viviendas particulares habitadas sin energía eléctrica*	% Viviendas particulares habitadas sin disponibilidad de agua entubada*	**Promedio de ocupantes por cuarto en viviendas particulares habitadas	% Viviendas particulares habitadas con piso de tierra
Clave	Nombre						
	Jalisco	Bajo	0.9	0.3	1.8	22.1	1.6
009	El Arenal	Muy bajo	0.3	0.1	1.1	27.9	0.6
0001	El Arenal	Bajo	1.2	1.2	4.0	1.1	1.3
0006	Santa Cruz del Astillero	Bajo	2.9	1.6	4.9	1.0	1.6
0003	Huaxtla	Bajo	0.7	1.1	14.5	1.0	0.8
0004	Colonia Cuisillos (Huaxtla de Orendain)	Bajo	1.6	2.4	6.5	1.2	0.8
0069	Emiliano Zapata	Bajo	6.3	3.2	3.2	1.2	3.2

* Para el cálculo de los índices estatales, municipales y regionales, estos indicadores corresponden a los porcentajes de ocupantes en viviendas.

** Para el dato estatal y municipal se considera el porcentaje de viviendas con algún nivel de hacinamiento.

FUENTE: IIEG, Instituto de Información Estadística y Geográfica del Estado de Jalisco, con base en CONAPO, Índices de marginación por entidad federativa, municipal y a nivel localidad, 2010.

Nota: Los datos del Estado y del Municipio son de 2015.

Índices sociodemográficos

A manera de recapitulación, el municipio de El Arenal en 2010 ocupaba a nivel estatal el lugar 106 en el índice de marginación con un grado muy bajo, en pobreza multidimensional se localiza en el lugar 82, con el 46.9 por ciento de su población en pobreza moderada y 4.5 por ciento en pobreza extrema; y en cuanto al índice de intensidad migratoria el municipio tiene un grado medio y ocupa el lugar 101 entre todos los municipios del estado (ver tabla 10).

Tabla 10 Población total, grado de Marginación e Intensidad Migratoria y situación de pobreza									
Jalisco, 2010									
Clave	Municipio	Población	Marginación 2015		Pobreza Multidimensional			Intensidad Migratoria	
			Grado	Lugar	Moderada	Extrema	Lugar	Grado	Lugar
14	Jalisco	7,844,830	Bajo	27	32.0	4.9		Alto	13
003	Ahualulco de Mercado	23,362	Muy bajo	112	43.98	3.78	95	Alto	68
005	Amatitán	15,344	Muy bajo	95	42.91	3.23	102	Medio	103
006	Ameca	60,951	Muy bajo	102	42.42	6.37	92	Alto	38
009	El Arenal	19,900	Muy bajo	110	50.40	4.30	73	Alto	37
036	Etzatlán	19,847	Muy bajo	108	46.91	4.45	82	Medio	101
040	Hostotipaquillo	9,761	Medio	15	55.23	5.44	54	Medio	86
055	Magdalena	22,643	Bajo	87	46.36	14.49	52	Medio	91
007	San Juanito de Escobedo	9,420	Bajo	83	48.96	5.20	74	Medio	76
075	San Marcos	3,783	Bajo	67	56.35	7.69	40	Bajo	111
083	Tala	80,365	Muy bajo	107	33.53	3.87	111	Medio	100
094	Tequila	42,009	Muy bajo	93	47.41	9.65	64	Bajo	108
095	Teuchitlán	9,608	Bajo	63	41.95	4.33	101	Alto	43

FUENTE: IIEG, Instituto de Información Estadística y Geográfica del Estado de Jalisco con base en estimaciones del CONEVAL y CONAPO.

Nota: Los datos de marginación son de 2015.



IIEG
Instituto de Información
Estadística y Geográfica
de Jalisco

ECONOMÍA

**EL ARENAL
DIAGNÓSTICO DEL MUNICIPIO
DICIEMBRE 2019**

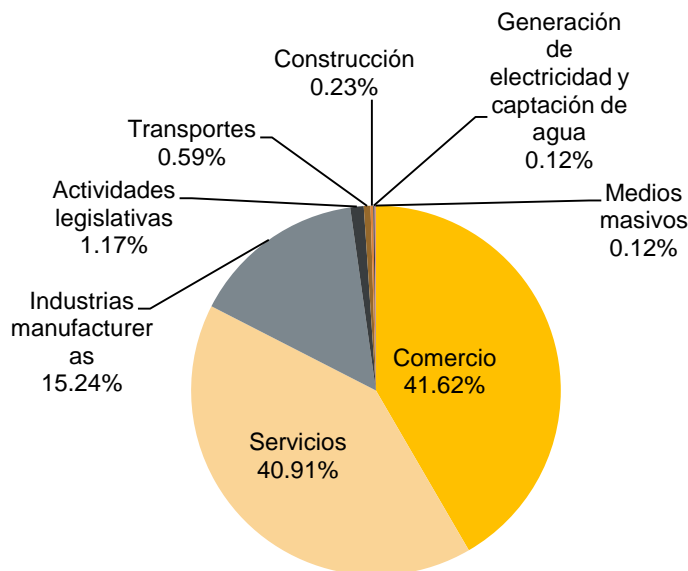


Jalisco
GOBIERNO DEL ESTADO

Número de empresas

Conforme a la información del Directorio Estadístico Nacional de Unidades Económicas (DENUE) de INEGI, el municipio de El Arenal cuenta con 853 unidades económicas al mes de noviembre de 2019 y su distribución por sectores revela un predominio de unidades económicas dedicadas al comercio, siendo estas el 41.62% del total de las empresas en el municipio. Ocupa la posición 61 del total de empresas establecidas en el estado y el lugar número 7 en el ranking regional.

**Figura 6. Distribución de las unidades económicas
El Arenal, 2019/Noviembre**



Posición en el ranking		
Municipio	Estatal	Regional
El Arenal	61	7

Tabla 11 Composición de las Empresas

El Arenal, noviembre 2019. (Unidades económicas).

Sector	Total de Unidades Económicas	0 a 5 personas	6 a 10 personas	11 a 30 personas	31 a 50 personas	51 a 100 personas	101 a 250 personas	Más de 250 personas
Comercio	355	330	18	6	1			
Servicios	349	300	28	18	1	2		
Industrias manufactureras	130	107	13	7	2	1		
Actividades legislativas	10	6		2			1	1
Transportes	5	4		1				
Construcción	2		1		1			
Generación de electricidad y captación de agua	1			1				
Medios masivos	1	1						
Total general	853	748	60	35	5	3	1	1

FUENTE: IIEG, Instituto de Información Estadística y Geográfica del Estado de Jalisco; con información de INEGI, DENUE.

Valor agregado censal bruto

El valor agregado censal bruto se define como: “*el valor de la producción que se añade durante el proceso de trabajo por la actividad creadora y de transformación del personal ocupado, el capital y la organización (factores de la producción), ejercida sobre los materiales que se consumen en la realización de la actividad económica.*” En resumen, esta variable se refiere al valor de la producción que añade la actividad económica en su proceso productivo.

Los censos económicos 2014, registraron que en el municipio de El Arenal, los tres subsectores más importantes en la generación de valor agregado censal bruto fueron las Instituciones de intermediación crediticia y financiera no bursátil; la Industria alimentaria; y el Comercio al por menor de abarrotes, alimentos, bebidas, hielo y tabaco, que generaron en conjunto el 72.6% del total del valor agregado censal bruto registrado en 2014 en el municipio.

El subsector de Instituciones de intermediación crediticia y financiera no bursátil, que concentró el 56.4% del valor agregado censal bruto en 2014, registró el mayor crecimiento real pasando 200 mil pesos en 2009 a 124 millones 663 mil pesos en 2014.

Tabla 12 Subsectores con mayor valor agregado censal bruto (VACB)				
El Arenal, 2009 y 2014. (Miles de pesos a precios de 2013).				
Subsector	2009	2014	% Part 2014	Var % 2009- 2014
Instituciones de intermediación crediticia y financiera no bursátil	200	124,663	56.4%	62203.1%
Industria alimentaria	17,795	18,437	8.3%	3.6%
Comercio al por menor de abarrotes, alimentos, bebidas, hielo y tabaco	12,433	17,227	7.8%	38.6%
Servicios de preparación de alimentos y bebidas	14,376	11,102	5.0%	-22.8%
Comercio al por menor de vehículos de motor, refacciones, combustibles y lubricantes	6,279	10,224	4.6%	62.8%
Comercio al por menor en tiendas de autoservicio y departamentales	1,683	4,690	2.1%	178.7%
Industria de las bebidas y del tabaco	10,127	4,505	2.0%	-55.5%
Fabricación de productos metálicos	291	3,981	1.8%	1269.9%
Fabricación de productos a base de minerales no metálicos	2,282	3,820	1.7%	67.4%
Comercio al por menor de artículos de ferretería, tlapalería y vidrios	1,536	3,332	1.5%	116.9%
Fabricación de muebles, colchones y persianas	2	3,273	1.5%	137303.4%
Otros	19,841	15,594	7.1%	-21.4%
Total	86,846	220,848	100.0%	154.3%

FUENTE: IIEG, Instituto de Información Estadística y Geográfica del Estado de Jalisco; con base en datos proporcionados por el INEGI

Empleo

Trabajadores asegurados en el IMSS Por grupos económicos

Para diciembre de 2019 el IMSS reportó un total de 1,249 trabajadores asegurados, lo que representó para el municipio de El Arenal un aumento de 100 trabajadores en comparación con el mes de diciembre de 2018, debido al incremento del registro de empleo formal en la mayoría de sus grupos económicos, principalmente en *Construcción de edificaciones y obras de ingeniería civil*.

En función de los registros del IMSS el grupo económico que más empleos generó dentro del municipio de El Arenal es precisamente el de *Construcción de edificaciones y obras de ingeniería civil*, ya que en diciembre de 2019 registró un total de 224 trabajadores concentrando el 17.93% del total de asegurados en el municipio.

El segundo grupo económico con más trabajadores asegurados fue *Servicios conexos al transporte*, que para diciembre de 2019 registró 161 trabajadores asegurados que representan el 12.89% del total de trabajadores asegurados a dicha fecha.

Tabla 13 Trabajadores asegurados									
El Arenal, Jalisco 2012-2019									
Grupo económico	2012	2013	2014	2015	2016	2017	2018	2019	% part 2019
Construcción de edificaciones y obras de ingeniería civil.	72	73	151	136	217	209	184	224	17.93%
Servicios conexos al transporte.	48	48	50	52	71	108	155	161	12.89%
Elaboración de alimentos.	69	63	66	99	96	107	122	139	11.13%
Elaboración de bebidas.	128	103	118	130	124	124	126	130	10.41%
Servicios de administración pública y seguridad social.	90	105	100	82	72	80	77	95	7.61%
Agricultura.	129	134	135	128	118	60	67	84	6.73%
Compraventa de gases, combustibles y lubricantes.	52	56	57	64	62	60	54	44	3.52%
Servicios de enseñanza, investigación científica y difusión cultural.	0	29	33	33	33	35	41	43	3.44%
Compraventa en tiendas de autoservicios y departamentos especializados.	22	19	20	20	28	36	33	37	2.96%
Ganadería.	45	46	45	32	34	41	37	32	2.56%
Servicios relacionados con el transporte en general.	8	8	12	10	11	11	18	30	2.40%
Preparación y servicio de alimentos y bebidas.	30	29	33	31	33	29	30	29	2.32%
Otros	183	182	158	204	186	178	205	201	16.09%
Total	876	895	978	1,021	1,085	1,078	1,149	1,249	100.00%

FUENTE: IIEG, Instituto de Información Estadística y Geográfica del Estado de Jalisco; con base en datos proporcionados por el IMSS

Trabajadores asegurados en el IMSS Región Valles

En diciembre de 2019, El Arenal se presenta como el sexto municipio, dentro de la región Valles, con mayor número de trabajadores concentrando el 3.68% del total.

De diciembre de 2012 a diciembre de 2019 el municipio de El Arenal registró un importante incremento en el número de trabajadores asegurados en la región Valles, pasando de 876 asegurados en 2012 a 1,249 asegurados en 2019, un aumento de 373 trabajadores durante el total del periodo.

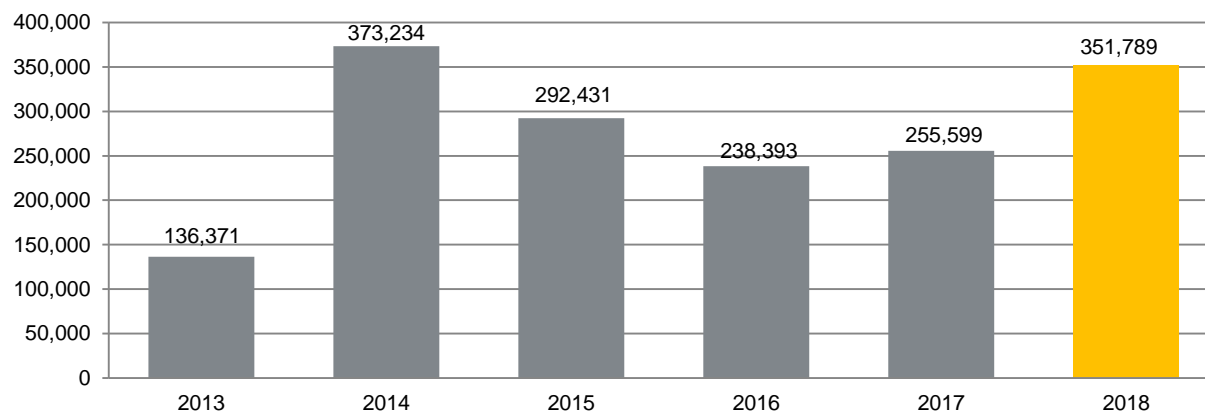
Tabla 14 Trabajadores asegurados									
Región Valles, Jalisco 2012-2019									
Municipio	2012	2013	2014	2015	2016	2017	2018	2019	% part.2019
Ahualulco de Mercado	702	712	814	912	1,069	1,104	1,197	1,335	3.93%
Amatitán	923	934	964	957	1,084	1,155	1,320	1,485	4.38%
Ameca	7,644	6,848	7,514	7,067	7,361	7,144	7,053	6,851	20.19%
El Arenal	876	895	978	1,021	1,085	1,078	1,149	1,249	3.68%
Etzatlán	486	493	527	577	654	672	639	657	1.94%
Hostotipaquillo	458	280	226	221	194	206	213	213	0.63%
Magdalena	2,246	993	884	762	1,263	1,150	796	897	2.64%
San Juanito de Escobedo	76	65	63	59	68	74	65	94	0.28%
San Marcos	35	26	24	28	22	23	39	29	0.09%
Tala	12,425	13,191	13,767	14,370	14,612	14,392	14,859	14,960	44.08%
Tequila	2,965	4,091	3,855	3,855	4,330	4,501	5,051	5,545	16.34%
Teuchitlán	98	115	105	113	221	339	492	625	1.84%
Total región Valles	28,934	28,643	29,721	29,942	31,963	31,838	32,873	33,940	100.00%

FUENTE: IIEG, Instituto de Información Estadística y Geográfica del Estado de Jalisco; con base en datos proporcionados por IMSS.

Agricultura y ganadería en El Arenal

El valor de la producción agrícola en El Arenal ha presentado variaciones crecientes y decrecientes durante el período 2013–2018, habiendo registrado su nivel más alto en 2014. El valor de la producción agrícola de El Arenal de 2018, representó el 0.5% del total de la producción agrícola estatal.

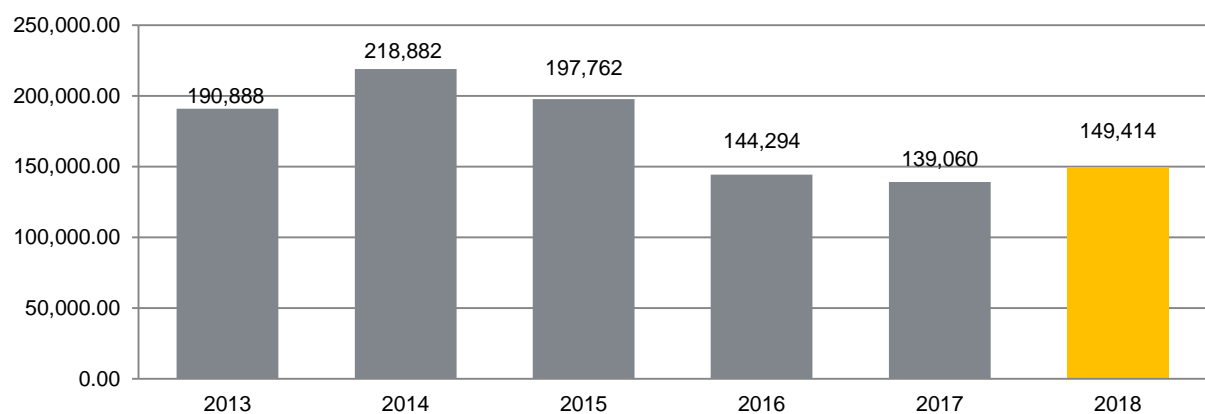
**Figura 7. Valor de la producción agrícola
El Arenal 2013 - 2018 (Miles de pesos)**



FUENTE: IIEG, Instituto de Información Estadística y Geográfica del Estado de Jalisco; información de SIAP / SAGARPA - OEIDRUS.

La producción ganadera en El Arenal ha mantenido una tendencia ligeramente decreciente durante el período 2013-2018, siendo el ejercicio de 2014 el año en el que se ha registrado el mayor crecimiento en el valor de la producción ganadera en el municipio. En 2018, la producción ganadera de El Arenal representó el 0.2% del total de la producción ganadera estatal, manteniendo la misma participación que el 2017, siendo este el menor porcentaje de aportación registrado en el municipio los últimos 6 años.

**Figura 8. Valor de la producción ganadera
El Arenal 2013 - 2018 (Miles de pesos)**



FUENTE: IIEG, Instituto de Información Estadística y Geográfica del Estado de Jalisco; información de SIAP / SAGARPA - OEIDRUS.

Población artesana en El Arenal

De acuerdo con el Censo Artesanal 2018 del Instituto de la Artesanía Jalisciense (IAJ), El Arenal cuenta con 47 artesanos, de los cuales 38 o el 80.9% se dedican a la fibra vegetal, y el resto a otro tipo de artesanías con madera, alfarería, textil, entre otros.

Los artesanos de El Arenal representan 6.0% del total de artesanos de la Zona Valles de la entidad con un total de 47 artesanos y ocupan el sexto lugar en la región. En la Zona Valles, 25.9% se dedican a la lapidaria, el 21.8% a textil, 13.3% a la fibra vegetal, y el resto a otro tipo de artesanías.

Tabla 15 Población artesana 2018

	El Arenal		Total Zona Valles		Participación % en el total de la zona
	Artesanos	Distribución %	Artesanos	Distribución %	
Alfarería	2	0.00%	50	6.39%	4.00%
Arte Indígena	-	0.00%	8	1.02%	0.00%
Cartonería y papel	1	2.13%	29	3.70%	3.45%
Cerámica	-	0.00%	2	0.26%	0.00%
Cerería	-	0.00%	1	0.13%	0.00%
Fibra Animal	-	0.00%	3	0.38%	0.00%
Fibra Vegetal	38	80.85%	104	13.28%	36.54%
Gastronomía	1	0.00%	23	2.94%	4.35%
Lapidaria	-	0.00%	203	25.93%	0.00%
Madera	3	6.38%	47	6.00%	6.38%
Materiales Duros de Origen Animal	-	0.00%	6	0.77%	0.00%
Metalistería	-	0.00%	32	4.09%	0.00%
C Pintura	1	2.13%	41	5.24%	2.44%
Resina Natural	-	0.00%	-	0.00%	0.00%
Talabartería	-	0.00%	50	6.39%	0.00%
Textil	1	2.13%	171	21.84%	0.58%
Vidrio	-	0.00%	4	0.51%	0.00%
No identificado	-	0.00%	9	1.15%	0.00%
Total	47	93.62%	783	100.00%	6.00%

FUENTE: IIEG, Instituto de Información Estadística y Geográfica del Estado de Jalisco; con base en datos proporcionados por la Dirección de Fomento Artesanal, Secretaría de Desarrollo Económico.

Tabla 16 Población artesana			
Región Valles por municipio			
	Artesanos	Distribución %	Lugar
Magdalena	266	33.97%	1
Ameca	128	16.35%	2
Tequila	98	12.52%	3
Etzatlán	76	9.71%	4
San Marcos	57	7.28%	5
El Arenal	47	6.00%	6
Tala	31	3.96%	7
Teuchitlán	30	0.00%	8
Ahualulco de Mercado	26	3.32%	9
Amatitán	12	1.53%	10
Hostotipaquillo	6	0.77%	11
San Juanito de Escobedo	6	0.77%	11
Total	783	100.00%	

FUENTE: IIEG, Instituto de Información Estadística y Geográfica del Estado de Jalisco; con base en datos proporcionados por la Dirección de Fomento Artesanal, Secretaría de Desarrollo Económico.



IIEG
Instituto de Información
Estadística y Geográfica
de Jalisco

MEDIO AMBIENTE

EL ARENAL
DIAGNÓSTICO DEL MUNICIPIO
DICIEMBRE 2019



Jalisco
GOBIERNO DEL ESTADO

Índice municipal de medio ambiente

Tabla 17 Municipios de la región Valles de acuerdo al índice municipal de medio ambiente.

El Arenal, Jalisco			
Nombre	Índice Municipal Medio Ambiente	Posición estatal	Categoría
Etzatlán	62.49	19	Muy Alto
Tequila	59.37	31	Alto
Hostotipaquillo	58.51	37	Alto
Ameca	56.80	59	Medio
Ahualulco de Mercado	56.49	61	Medio
Tala	55.73	64	Medio
San Juanito de Escobedo	54.90	70	Medio
Teuchitlán	50.61	81	Bajo
Magdalena	49.53	88	Bajo
San Marcos	48.98	91	Bajo
Amatitán	47.22	94	Bajo
El Arenal	46.22	98	Bajo

FUENTE: IIEG, Instituto de Información Estadística y Geográfica del Estado de Jalisco con información de SEMADES, 2000, 2010; SEMARNAT, 2000; CONAGUA, 2010; CONABIO, 2010; INEGI, 1982, 2005,2007; CONAFOR, 2007; CEA, 2007; CCA, 2010.

Considerando el índice de medio ambiente, que contempla aspectos como generación de residuos sólidos, deforestación, explotación de acuíferos, cobertura forestal, áreas naturales protegidas, entre otros, El Arenal se ubica en el lugar 98 a nivel estatal, lo cual indica un desarrollo *Bajo* del medio ambiente en comparación al resto de los municipios de la entidad, y la decimocuarta posición en la región Valles.

En el Índice Municipal de Medio Ambiente, 2013, destaca que El Arenal se ubica en un acuífero no sobreexplotado, sobre el cual se registra un total de 4,214 viviendas particulares habitadas, de las cuales 90.89% tienen disponibilidad de agua dentro de la casa o el terreno y 96.01% cuentan con drenaje conectado a la red pública, fosa séptica u otros.

El Municipio tiene una cobertura de 16.1% de bosques, 12.8% de selvas y 59.4% destinada a la agricultura. En los últimos 25 años el municipio ha recuperado 1.47 km² de superficie con vegetación natural y presenta 16.47% de la superficie con riesgo de erosión.

En términos de residuos sólidos urbanos, el municipio participa con el 0.23% del total estatal, equivalente a 16.931 toneladas generadas por día.



IIEG
Instituto de Información
Estadística y Geográfica
de Jalisco

DESARROLLO INSTITUCIONAL

EL ARENAL
DIAGNÓSTICO DEL MUNICIPIO
DICIEMBRE 2019



Jalisco
GOBIERNO DEL ESTADO

Instituciones educativas

De acuerdo a los datos de escuelas proporcionados por el Sistema de Información y Gestión Educativa, durante el ciclo escolar 2017-2018, la región Valles del estado de Jalisco, compuesta por 12 municipios, contó con 826 escuelas en 781 planteles.

El municipio de El Arenal tuvo 41 escuelas en 37 planteles.

Las escuelas en El Arenal operaron principalmente en el turno matutino (73.2%), seguido por el turno vespertino (26.8%). Ver tabla 18.

Tabla 18. Datos generales de las Instituciones educativas en El Arenal							
Ciclo escolar 2017-2018							
Municipio	Escuelas		Turno				
	Escuela	Planteles	Vespertino	Matutino	Discontinuo	Continuo	Nocturno
El Arenal	41	37	11	30	0	0	0
			26.8%	73.2%	0.0%	0.0%	0.0%

Fuente: Elaborado por el IIEG con base en registros del Sistema de Información y Gestión Educativa.

El nivel educativo que se impartió en las escuelas del municipio fue principalmente de preescolar (36.6%), seguido de primaria (31.7%), secundaria (14.6%), media superior (14.6%) y por último CAM (2.4%). Ver tabla 19.

Tabla 19. Escuelas por nivel educativo en el municipio de El Arenal								
Ciclo escolar 2017-2018								
	Nivel Educativo							
	Primaria	Preescolar	Secundaria	Media superior	Inicial	CAM*	Superior	Formación para el trabajo
Escuelas	13	15	6	6	0	1	0	0
% Participación	31.7%	36.6%	14.6%	14.6%	0.0%	2.4%	0.0%	0.0%

Fuente: Elaborado por el IIEG con base en registros del Sistema de Información y Gestión Educativa.

* Centros de Atención Múltiple

Los servicios educativos que se tuvieron en las escuelas de El Arenal fueron: preescolar (73.2%), seguido de tecnológico (9.8%), comunitario (4.9%), bachillerato general (4.9%), telesecundaria (2.4%), técnica (2.4%) y por último CAM (2.4%). Ver tabla 20.

Tabla 20. Servicios educativos en El Arenal por número de escuelas

Ciclo escolar 2017-2018		
Servicio Educativo	Escuelas	% de participación
General	30	73.2%
Comunitario	2	4.8%
Indígena	0	0.0%
Telesecundaria	1	2.4%
Bachillerato general	2	4.8%
Tecnológico	4	9.8%
Técnica	1	2.4%
Inicial indígena	0	0.0%
CAM*	1	2.4%
Inicial no escolarizada	0	0.0%
Licenciatura y posgrado	0	0.0%
Formación para el trabajo	0	0.0%
Otro	0	0.0%

Fuente: Elaborado por el IIEG con base en registros del Sistema de Información y Gestión Educativa.

*Centros de Atención Múltiple

La matrícula de alumnos registrados en el ciclo escolar 2017-2018 en el municipio de El Arenal fue de 6,287, de los cuales el 50.2% fueron hombres y el 49.8% mujeres.

La cantidad de docentes en el registro fue de 234 profesores y hubo un promedio de 27 alumnos por profesor. Ver tabla 21.

Tabla 21. Alumnos y docentes en El Arenal

Ciclo escolar 2017-2018					
Municipio	Alumnos			Docentes	Alumnos por Profesor
	Hombres	Mujeres	Total		
El Arenal					
	3,154	3,133	6,287	234	27

Fuente: Elaborado por el IIEG con base en registros del Sistema de Información y Gestión Educativa.

Desarrollo institucional

El Índice de Desarrollo Municipal (IDM) mide el progreso de un municipio en cuatro dimensiones del desarrollo: social, económica, ambiental e institucional, con la finalidad de presentar una evaluación integral de la situación de cada uno de éstos. El IDM parte de tres premisas vinculadas con el concepto de desarrollo humano, según el cual, el principal objetivo es beneficiar a las personas; las actividades de los gobiernos afectan el nivel de desarrollo de sus comunidades y que el desarrollo sostenible posibilita el bienestar de los individuos a largo plazo (ver detalles en https://iieg.gob.mx/ns/wp-content/uploads/2020/08/Metodologia_IDM.pdf).

En los tres apartados anteriores ya se ha hecho referencia al desarrollo social, económico y del medio ambiente; finalmente en esta sección se aborda el componente institucional (Índice de Desarrollo Municipal Institucional; IDM-I), que mide el desempeño de las instituciones gubernamentales de un municipio a través de cinco rubros que contemplan el esfuerzo tributario, la transparencia, la participación electoral, el número de empleados municipales per cápita y la seguridad.

En la construcción del IDM se decidió incluir cinco variables para medir el desarrollo institucional de los municipios de Jalisco, tal y como se muestra en las dos tablas siguientes, por medio del porcentaje de participación ciudadana en elecciones; la evaluación del cumplimiento de la publicación de información fundamental y de la obligación de la atención a las solicitudes de información; la tasa de empleados municipales por cada mil habitantes; el porcentaje de ingresos propios por municipio y el número de delitos del fuero común por cada mil habitantes.

Tabla 22. Desarrollo institucional de los municipios en el contexto estatal con base en cinco indicadores

El Arenal, Región Valles (Parte I)							
Clave	Municipio	Porcentaje de participación ciudadana en elecciones 2018		Evaluación del cumplimiento de la publicación de información fundamental 2016		Empleados municipales por cada 1000 habitantes 2018	
		Valor municipal	Lugar estatal	Valor municipal	Lugar estatal	Valor municipal	Lugar estatal
003	Ahualulco de Mercado	71.30	20	12.50	46	11.39	42
005	Amatitán	68.82	35	12.50	46	15.60	71
006	Ameca	59.09	91	12.50	46	9.72	24
007	San Juanito de Escobedo	64.57	63	25.00	26	14.60	62
009	El Arenal	66.10	50	12.50	46	15.25	66
036	Etzatlán	66.24	48	0.00	96	14.01	59
040	Hostotipaquillo	66.18	49	12.50	46	19.23	89
055	Magdalena	59.59	88	31.25	19	12.70	51
075	San Marcos	77.32	7	0.00	96	31.50	117
083	Tala	57.54	102	31.25	19	8.37	18
094	Tequila	57.59	101	18.75	35	11.54	43
095	Teuchitlán	71.26	21	12.50	46	3.77	4

FUENTE: Elaborado por el IIEG con base en el padrón electoral del INE, Cómputos Distritales 2018 de las Elecciones Federales del INE, la Estadística de Finanzas Públicas Estatales y Municipales (EFIPEM) 2018, Base de Delitos del Fuero Común del Secretariado Ejecutivo del Sistema Nacional de Seguridad Pública, Encuesta Intercensal 2015 del INEGI, Censo Nacional de Gobiernos Municipales y Delegacionales (CNGMD) 2019 y las evaluaciones del ITEI de 2016(ver detalles y notas en IDM 2012 https://iieg.gob.mx/ns/wp-content/uploads/2020/08/Metodologia_IDM.pdf).

En el caso de El Arenal, en 2018 registró una participación electoral del 66.1%, que lo coloca en el lugar 50 de los 125 municipios. Lo que significa que tiene una mediana participación electoral en comparación con otras municipalidades del estado. Por otra parte, en 2016 con una calificación de 12.5% en materia de cumplimiento en las obligaciones de transparencia, el municipio se colocó en el lugar 46, lo que muestra el grado de compromiso de una administración en publicar y mantener actualizada la información, en particular, la correspondiente a los rubros financieros y regulatorios; así como la mejora en su accesibilidad y un adecuado manejo y protección de la información confidencial. Esto en el marco del cumplimiento del derecho de acceso a la información pública.

En lo que respecta a los empleados que laboran en las administraciones públicas, es importante destacar que en 2018 El Arenal tenía una tasa de 15.25 empleados municipales por cada mil habitantes, por lo que ocupó el sitio 66 a nivel estatal en este rubro. Esto en el sentido de que entre menor sea el valor de este indicador mejor, porque implica una lógica de austeridad donde con menos empleados municipales se logra prestar los servicios municipales a la población.

Asimismo, en el ámbito de las finanzas municipales, para 2017 el 52.77% de los ingresos de El Arenal se consideran propios; esto significa que fueron generados mediante sus propias estrategias de recaudación, lo que posiciona al municipio en el lugar 43 en el ordenamiento de este indicador respecto a los demás municipios del estado. Mientras que en la cuestión de seguridad, en 2019 el municipio registró una tasa de 13.54 delitos por cada cien mil habitantes, que se traduce en el lugar 112 en el contexto estatal, siendo el lugar uno, el municipio más seguro en función de esta tasa.

Considerando los cinco indicadores, El Arenal obtiene un desarrollo institucional bajo con un IDM-I de 45.98, que lo coloca en el sitio 99 del ordenamiento estatal. Donde el primer lugar lo tiene Poncitlán y el último, San Martín de Bolaños.

Tabla 23. Desarrollo institucional de los municipios en el contexto estatal con base en cinco indicadores

El Arenal, Región Valles (Parte II)								
Clave	Municipio	Porcentaje de ingresos propios		Delitos del fuero común por cada 100,000 habitantes 2019		IDM-Institucional		
		Valor municipal	Lugar estatal	Valor municipal	Lugar estatal	Índice	Grado	Lugar estatal
003	Ahualulco de Mercado	57.98	20	11.06	104	49.51	Medio	59
005	Amatitán	52.98	39	8.83	88	49.80	Medio	52
006	Ameca	46.40	70	10.77	103	43.36	Muy Bajo	118
007	San Juanito de Escobedo	33.01	106	4.96	40	47.68	Bajo	79
009	El Arenal	52.77^a	43	13.54	112	45.98	Bajo	99
036	Etzatlán	44.06	83	6.20	54	45.47	Muy Bajo	106
040	Hostotipaquillo	51.32 ^a	51	3.03	16	53.35	Alto	24
055	Magdalena	52.15	46	6.79	62	52.23	Alto	30
075	San Marcos	36.70	102	6.46	58	48.75	Medio	70
083	Tala	61.08	10	12.07	106	50.18	Medio	46
094	Tequila	50.58	55	12.72	110	44.66	Muy Bajo	111
095	Teuchitlán	42.46	89	4.31	32	47.70	Bajo	78

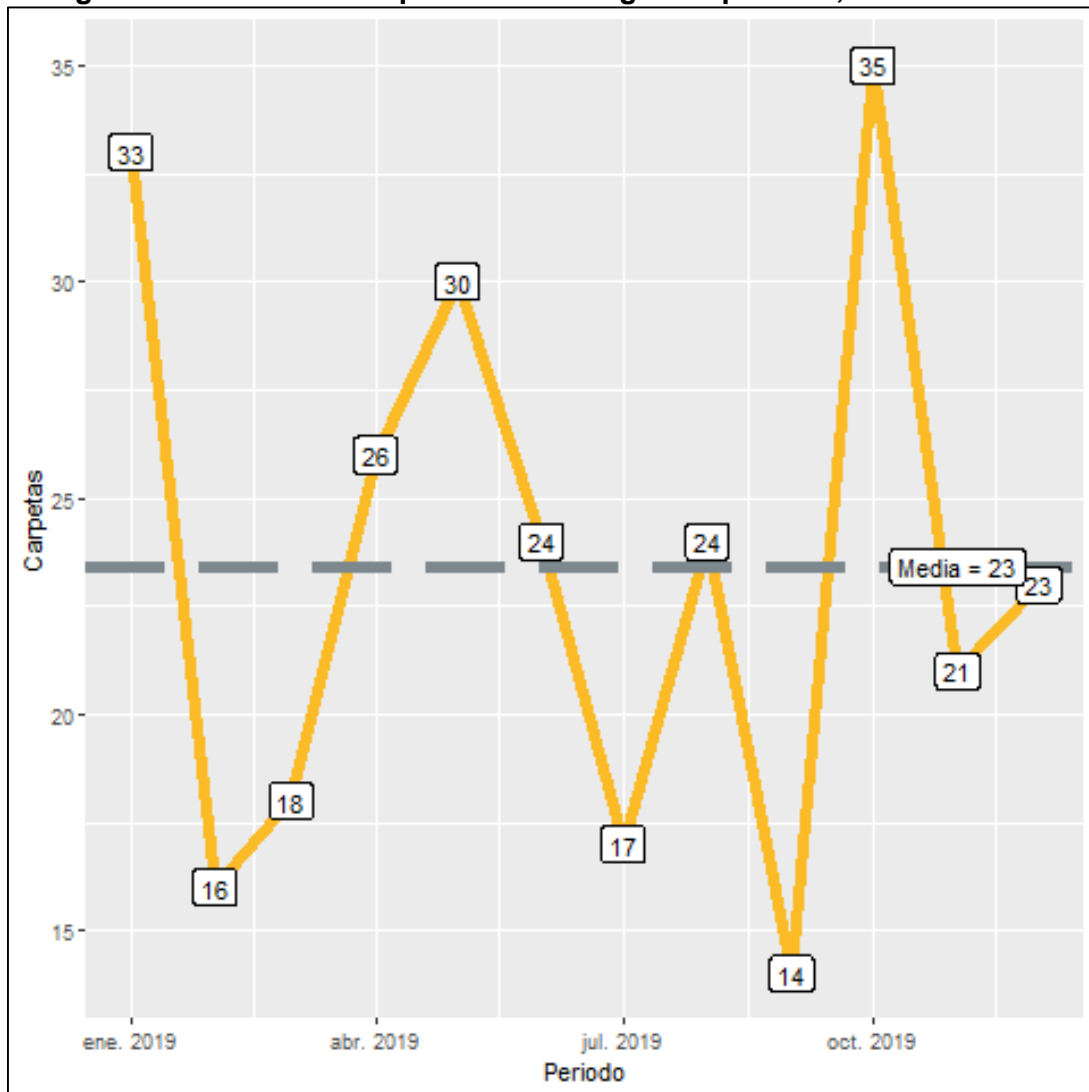
FUENTE: Elaborado por el IIEG con base en el padrón electoral del INE, Cómputos Distritales 2018 de las Elecciones Federales del INE, la Estadística de Finanzas Públicas Estatales y Municipales (EFIPEM) 2018, Base de Delitos del Fuero Común del Secretariado Ejecutivo del Sistema Nacional de Seguridad Pública, Encuesta Intercensal 2015 del INEGI, Censo Nacional de Gobiernos Municipales y Delegacionales (CNGMD) 2019 y las evaluaciones del ITEI de 2016(ver detalles y notas en IDM 2012 https://iieg.gob.mx/ns/wp-content/uploads/2020/08/Metodologia_IDM.pdf).

^a Datos corresponden al 2017.

Incidencia delictiva

Durante el 2019, se abrieron un total de 281 carpetas de investigación, de las cuales 147 se aperturaron en el primer semestre, mientras que en los siguientes seis meses fueron 134. Octubre es el mes con más casos con 35 indagaciones. Septiembre es el mes con la menor cantidad de carpetas abiertas con 14. El promedio de carpetas abiertas por mes en el municipio es de 23.

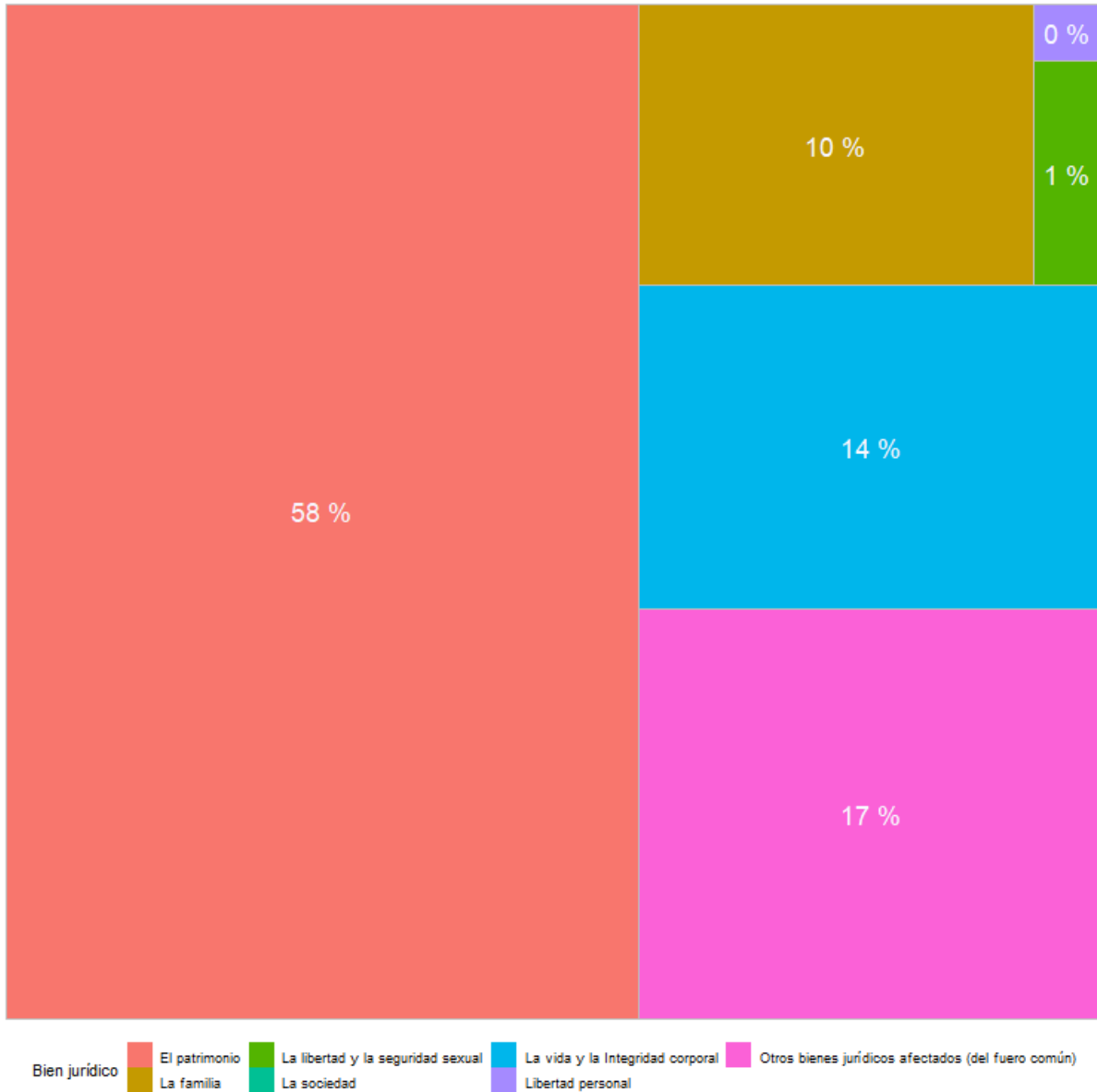
Figura 9. Cantidad de carpetas de investigación por mes, El Arenal 2019



Fuente: Elaborado por el IIEG con datos del Secretariado Ejecutivo del Sistema Nacional de Seguridad Pública

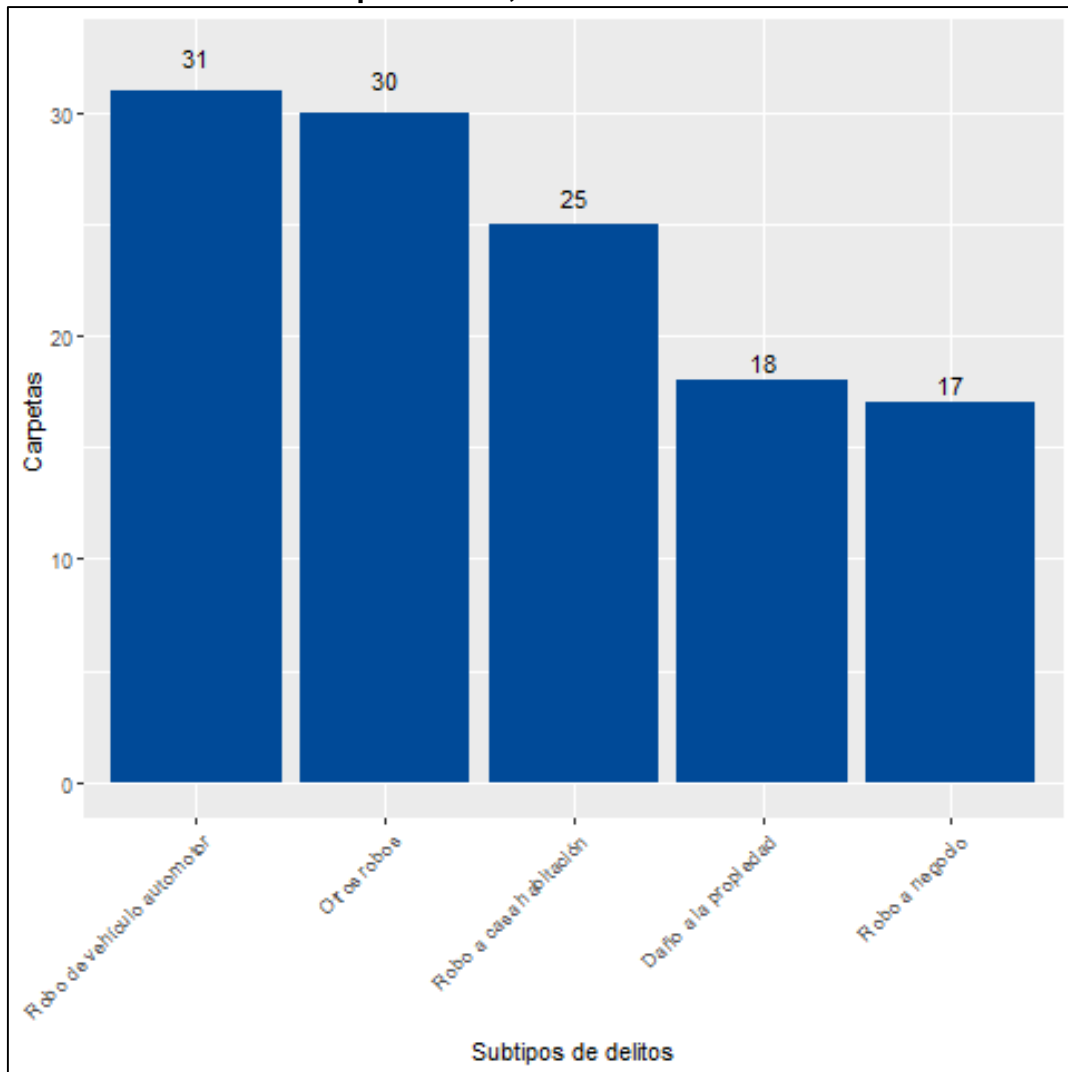
En El Arenal durante el 2019, el 58% de los delitos afectaron al bien jurídico del patrimonio seguido de la vida y la integridad corporal con 14% y el tercer bien jurídico con mayor afectación fue la familia con 10%. (Figura 10). Con relación al bien jurídico del patrimonio que fue el más afectado en 2019 en el municipio, robo de vehículo automotor fue el subtipo de delito que abrió más carpetas con 31; en segundo puesto, otros robos con 30 seguido de robo a casa habitación con 25 casos. (Figura 11).

Figura 10. Distribución porcentual de los bienes jurídicos afectados, El Arenal 2019



Fuente: Elaborado por el IIEG con datos del Secretariado Ejecutivo del Sistema Nacional de Seguridad Pública

Figura 11. Cantidad de carpetas por los 5 subtipos de delitos que afectaron más a el patrimonio, El Arenal 2019



Fuente: Elaborado por el IIEG con datos del Secretariado Ejecutivo del Sistema Nacional de Seguridad Pública

Directorio municipal



Presidente Municipal El Arenal

Jorge Abel Hermosillo Pulido
arenal@jalisco.gob.mx

Domicilio

General Marcelino García Barragán No. 99
C.P. 45350, El Arenal, Jalisco

Teléfonos

(374) 748 0266 (Fax) - 748 0348 / 748 1375

Síndico (a)

Elsa Oneida García Cortes

Regidores (as)

Adriana Romo Aldana
José Guadalupe Bañuelos Gutiérrez
José Crisanto Ocampo Alvarado
Sorela Betzabé Del Toro Gutiérrez
Arturo Casillas Durán
José Nieves Núñez Flores
Yolanda Medina Rosales
Pilar Guadalupe Rojo González
Julio Cardona Sígala

Partido Político

Movimiento Ciudadano (MC)



contacto@iieg.gob.mx
www.iieg.gob.mx

Calzada de los Pirules 71 Col. Cd. Granja
C.P. 45010, Zapopan, Jalisco, Méx.
Teléfono: (33) 3777-1770



IIEG
Instituto de Información
Estadística y Geográfica
de Jalisco

