



IIEG
Instituto de Información
Estadística y Geográfica
de Jalisco

El Arenal

Diagnóstico del municipio

Agosto 2021



Jalisco
GOBIERNO DEL ESTADO

EL ARENAL DIAGNÓSTICO DEL MUNICIPIO

AGOSTO 2021

HISTORIA	3
Toponimia	
Contexto histórico	
GEOGRAFÍA Y MEDIO AMBIENTE	6
Geografía	
Uso de suelo y vegetación	
Áreas naturales protegidas y humedales	
Diversidad ecosistémica	
Sequía	
Precipitación	
Recursos hídricos	
Infraestructura	
DEMOGRAFÍA Y SOCIEDAD	25
Aspectos demográficos	
Intensidad migratoria	
Pobreza multidimensional	
Marginación	
Índices sociodemográficos	
ECONOMÍA	37
Número de empresas	
Valor agregado censal bruto	
Empleo	
Agricultura y ganadería	
DESARROLLO INSTITUCIONAL	44
Desarrollo institucional	
Incidencia delictiva	
Directorio municipal	

[Consulta la información municipal en línea](#)



IIEG
Instituto de Información
Estadística y Geográfica
de Jalisco

Historia

El Arenal
Diagnóstico del municipio
Agosto 2021



Jalisco
GOBIERNO DEL ESTADO

Toponimia

Su nombre se deriva de las condiciones del terreno del primer asentamiento, ya que había gran cantidad de arena en el valle.

Figura 1. El Arenal, Jalisco.
Localización geográfica.



Fuente: IIEG, Instituto de Información Estadística y Geográfica del Estado de Jalisco, "Mapa General del Estado de Jalisco, 2012"

Contexto histórico

Sus primitivos pobladores fueron nahoas. Poco antes de la llegada de los conquistadores, los purépechas encontraron la región en su fallido intento de apoderarse de las salinas en las playas de Zacoalco.

La población de El Arenal resultó de la unión de los potreros El Greñero y El Moreño, formándose así, un poblado donde sólo había un camino con unas cuantas casas a los lados, esto ocurrió a finales del siglo XIX. Hasta 1922, El Arenal fue delegación del municipio de Amatitán. Por decreto el 5 de junio de 1923, la comisaría de El Arenal se erigió en Municipalidad. En 1938, por decreto, el municipio de El Arenal amplía su jurisdicción territorial con porciones de terreno que se segregan del municipio de Tala.



IIEG
Instituto de Información
Estadística y Geográfica
de Jalisco

Geografía y Medio Ambiente

El Arenal
Diagnóstico del municipio
Agosto 2021



Jalisco
GOBIERNO DEL ESTADO

Geografía

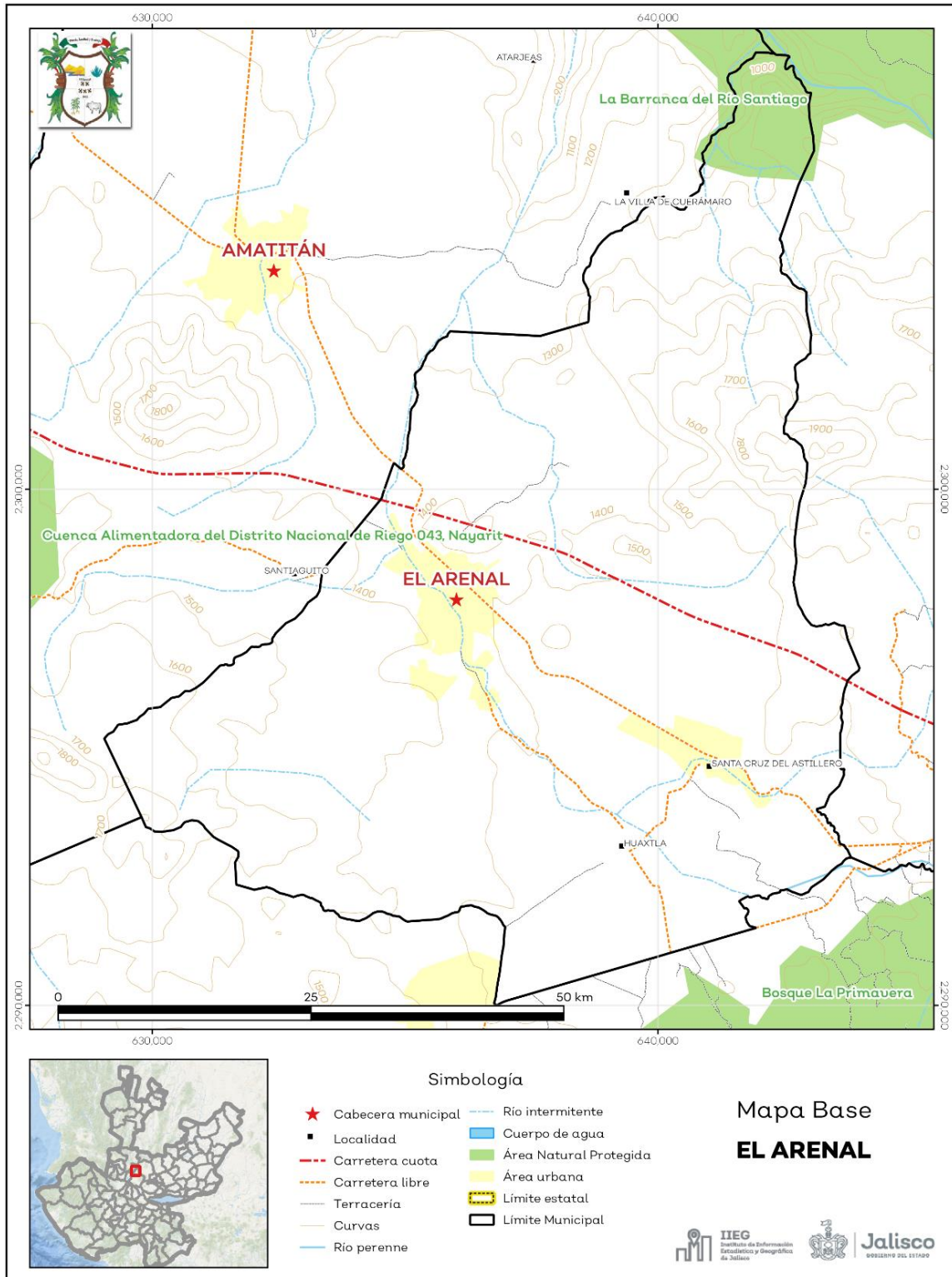
El municipio de El Arenal se localiza en la región Valles del estado de Jalisco. Sus municipios colindantes son Amatitán, Tala y Zapopan (ver mapa 1). Tiene una extensión territorial de 137.47 kilómetros cuadrados.

Su cabecera municipal se localiza en las coordenadas 20°46'31.80" latitud norte y -103°41'35.88" de longitud oeste, a una altura de 1,387 metros sobre el nivel del mar (msnm). El territorio municipal, tiene alturas entre los 820 y 2,000 msnm; y una pendiente predominantemente plana menor a 5 grados.

La mayor parte del municipio tiene un clima semicálido semihúmedo. La temperatura media anual es de 21.0°C, y su temperatura mínima y máxima promedio oscila entre los 8.4°C y 32.8°C. La precipitación media anual es de 998 milímetros (mm) mientras que la precipitación promedio acumulada es de 654.89 mm.

El municipio está constituido por extrusiva ácida en su mayor parte y toba. Los suelos dominantes pertenecen al tipo feozem y luvisol (ver tabla 1).

Mapa 1. Base



Fuente: IIEG, con base en topografía INEGI, CONANP 2015, Marco Geoestadístico INEGI 2020 Y Mapa General del Estado de Jalisco 2012

Tabla 1 Medio físico

El Arenal, Jalisco

Medio físico	Descripción	
Superficie municipal (km ²)	137	El municipio de El Arenal tiene una superficie de 137Km ² . Por su superficie se ubica en la posición 118 con relación al resto de los municipios del estado.
Altura (msnm)	Mínima municipal	820
	Máxima municipal	2,000
	Cabecera municipal	1,387
Pendientes (%)	Planas (< 5°)	62.2
	Lomerío (5° - 15°)	21.5
	Montañosas (> 15°)	16.3
Clima (%)	Cálido subhúmedo	7.1
	Semicálido semihúmedo	92.9
	Temperatura (°C)	
Temperatura (°C)	Máxima promedio	32.8
	Mínima promedio	8.4
Precipitación (mm)	Media anual	21.0
	Media anual	998
Geología (%)	Extrusiva ácida	26.3
	Toba	23.5
	Basalto	18.0
	Brecha volcánica	15.5
	Aluvial	10.9
	Residual	5.7
Tipo de suelo (%)	Feozem	41.1
	Luvisol	35.9
	Litosol	12.1
	Cambisol	6.2
	Regosol	2.8
	Fluvisol	2.0
Cobertura de suelo (%)	Agricultura	57.1
	Asentamiento humano	3.4
	Bosque	16.0
	Cuerpo de agua	0.2
	Pastizal	11.3
	Selva	12.0

Fuente: IIEG, con base en: Geología, Edafología, esc. 1:50,000 y Uso de Suelo y Vegetación SVI, esc. 1:250,000, INEGI. Clima, CONABIO. Tomo 1 Geografía y Medio Ambiente de la Enciclopedia Temática Digital de Jalisco. MDE y MDT del conjunto de datos vectoriales, esc. 1:50,000, INEGI. Mapa General del Estado de Jalisco 2012.

Uso de suelo y vegetación

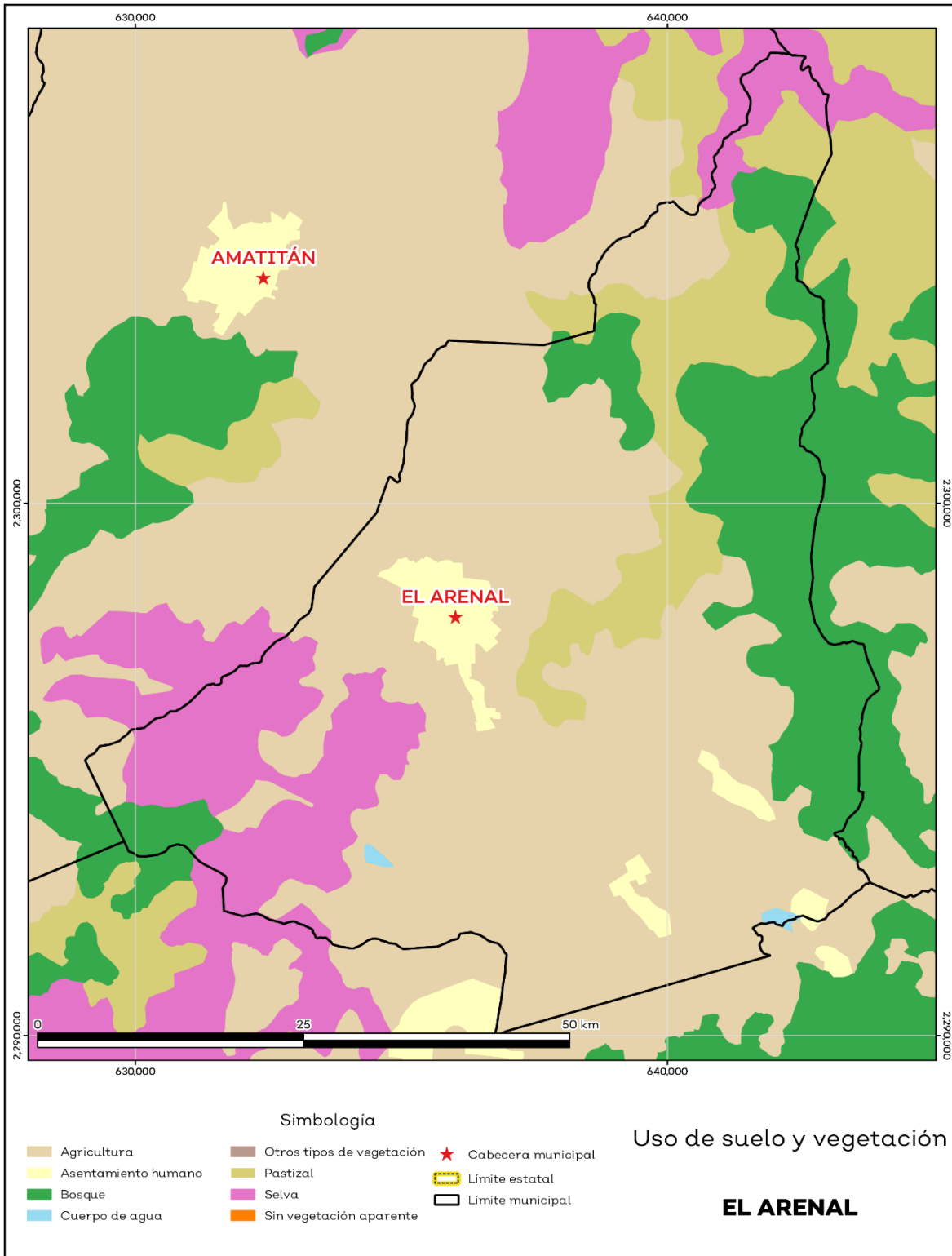
La cobertura del suelo predominante en el municipio es agricultura con un 57.1% de su superficie, seguida de bosque con 16%, los asentamientos humanos solo ocupan el 3.4% del territorio total (ver mapa 2).

La superficie arbórea municipal representa el 11.0% de los cuales el 4.6% corresponde a la vegetación arbórea primaria, la cual no presenta una alteración respecto a su estado natural, y 6.4% a la vegetación arbórea secundaria, que debido a perturbaciones ha sido modificada y muestra un proceso de sucesión vegetal (ver tabla 2).

Tabla 2 Cobertura Arbórea		
El Arenal, Jalisco		
Cobertura	Cantidad %	Comentarios
Primaria Arbórea Baja	1.5	La cobertura arbórea referida está compuesta por los siguientes tipos de vegetación: bosque de coníferas, bosque de encino, bosque mesófilo de montaña, bosque de pino y bosque de táscate, selva caducifolia, selva subcaducifolia, selva de galería, manglar, palmar natural, vegetación hidrófila y vegetación inducida.
Primaria Arbórea Mediana	3.1	
Primaria Arbórea Alta	0.0	
Secundaria Arbórea Baja	6.4	
Secundaria Arbórea Mediana	0.0	
Secundaria Arbórea Alta	0.0	
Total Arbórea	11.0	

Fuente: IIEG, con información de datos vectoriales de uso del suelo y vegetación, Serie VI, INEGI 2016.

Mapa 2. Uso de suelo y vegetación



Fuente: IIEG, con base en INEGI, 2017

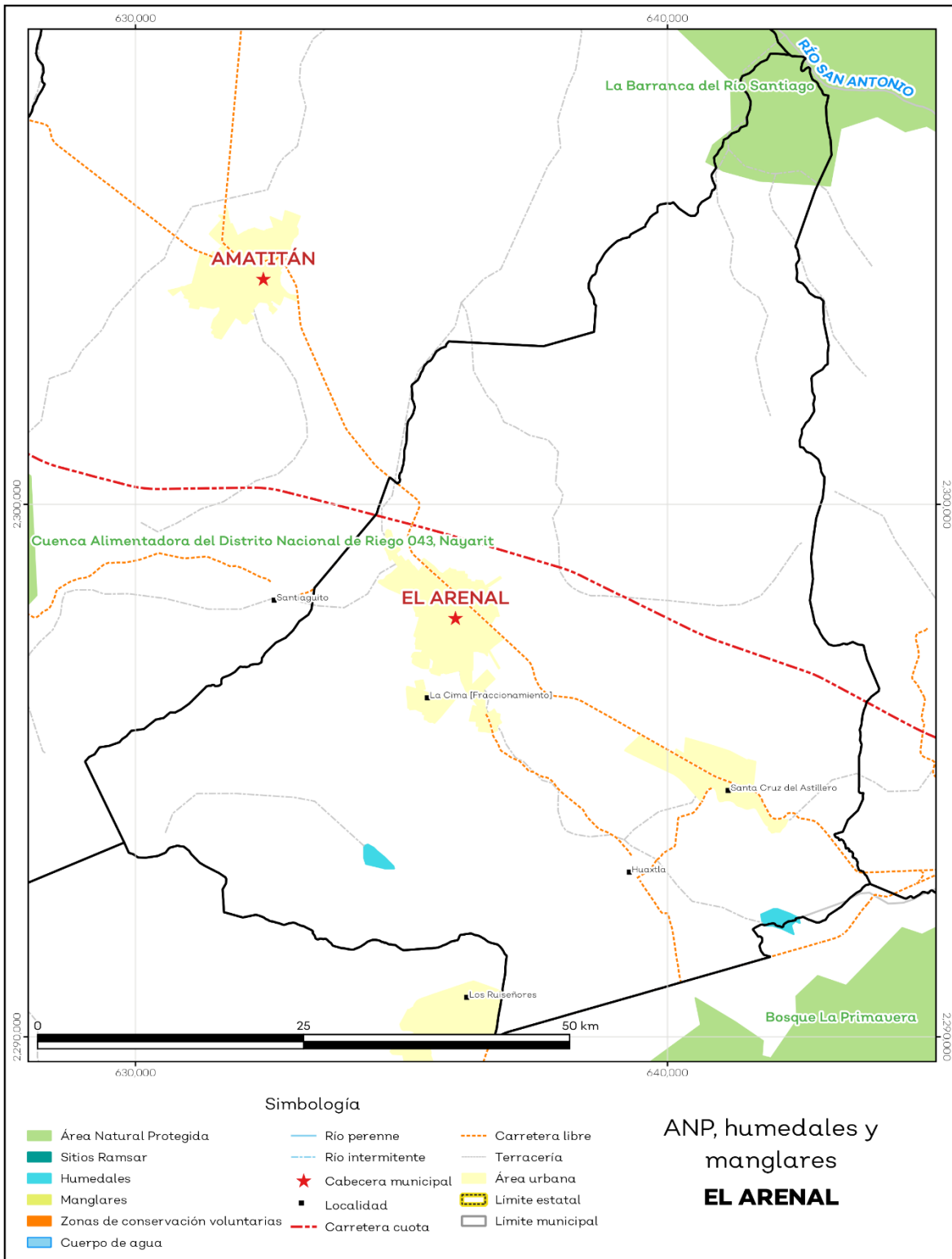
Áreas naturales protegidas y humedales

El Arenal alberga 1 área natural protegida con una superficie de 372.34 hectáreas (ha) lo que representa el 2.7% de todo el territorio municipal. Además, se cuenta con 0.2% de humedales (ver mapa 3 y tabla 3).

Tabla 3 ANP y humedales		
El Arenal, Jalisco		
Áreas Naturales	Cantidad %	Descripción
Áreas Naturales Protegidas	2.7	La Barranca del Río Santiago.
Sitios Ramsar	0.2	Humedales de importancia internacional.
Humedales	0.0	

Fuente: IIEG, con base en CONAGUA 2016, CONANP 2015

Mapa 3. ANP y humedales



Fuente: IIEG, con base en CONAGUA 2016, CONANP 2015

Diversidad ecosistémica

La diversidad de ecosistemas conforme a la cobertura de usos de suelo y vegetación nos dice que la cobertura de mayor dominancia es agricultura de riego semipermanente la cual representa el 32.9% municipal, y es catalogada con el rango muy bajo a nivel estatal. El inverso del índice de Simpson es de 0.82 y nos indica que entre más se acerca al 1 más diversidad ecosistémica de coberturas de suelo hay. El índice de Shannon es de 2.02, en el cual se considera un valor normal si se está entre 2 y 3, valores por debajo de 2 como bajos en diversidad y superiores a 3 son altos en diversidad de ecosistemas (ver tabla 4).

Tabla 4 Diversidad Ecosistémica		
El Arenal, Jalisco		
índice	Cantidad	Comentarios
Inverso de Simpson	0.82	Valor entre más cercano a 1, mayor diversidad ecosistémica de coberturas de uso de suelo y vegetación.
Shannon	2.02	El valor varía entre 0.5 y 5. Valor normal entre 2 y 3, valores superiores a 3 son altos en diversidad, valores por debajo de 2 es baja diversidad de ecosistemas.
Equitatividad de Shannon	0.81	Se acerca a 0 cuando una cobertura domina y se acerca a 1 cuando comparten abundancia las coberturas.
índice	%	Cobertura
Dominancia	32.9	Agricultura de riego semipermanente

Fuente: IIEG, 2021

Sequía

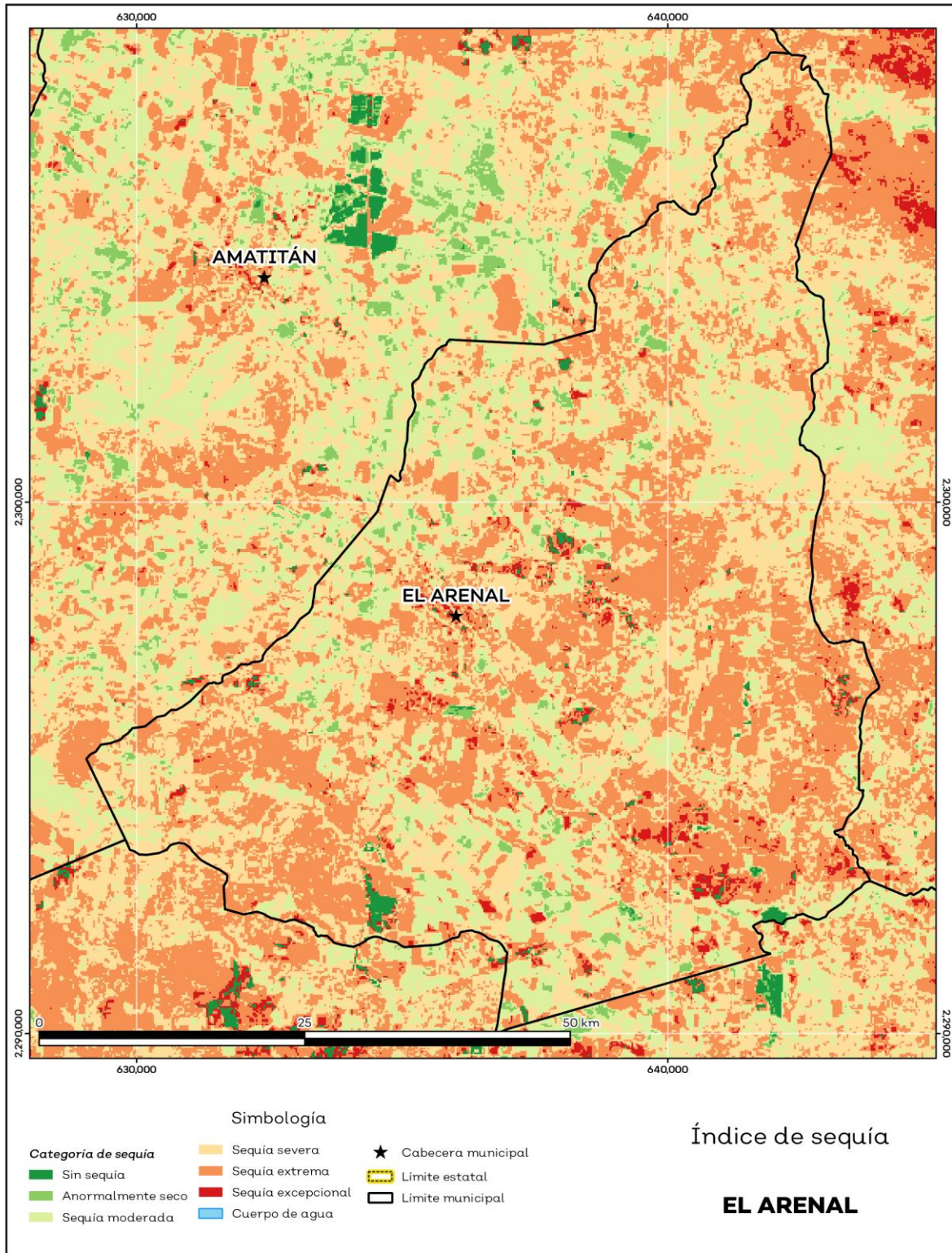
El cambio climático en los últimos años ha traído consigo efectos en los territorios, de allí parte a que se analice el fenómeno natural de la sequía y la escasez de los recursos hídricos.

De la superficie dedicada a las actividades agrícolas el 96.25% presentó alguna categoría de sequía en el año 2020 (ver mapa 4 y tabla 5). Las sequías son causadas principalmente por la escasez de precipitaciones pluviales, la cual puede derivar en una insuficiencia de recursos hídricos necesarios para abastecer la demanda existente, por ello su análisis es trascendental.

Tabla 5 Sequía			
El Arenal, Jalisco			
Categoría de sequía	Cantidad Agrícola (%)	Cantidad Municipal (%)	Comentarios
Sin sequía	0.7	0.7	
Anormalmente seco	3.0	1.5	Anormalmente seco es una condición de sequedad, no es una categoría de sequía. Se muestran 2 cantidades en porcentajes: la agrícola es el porcentaje de la superficie afectada de las áreas agrícolas conforme a la delimitación de frontera agrícola; y el porcentaje municipal se refiere a toda la superficie del municipio sin importar la cobertura de uso de suelo y vegetación sin incluir los cuerpos de agua.
Sequía moderada	26.1	19.0	
Sequía severa	34.0	38.0	
Sequía extrema	34.2	38.5	
Sequía excepcional	2.0	2.0	

Fuente: IIEG, con base en imágenes Landsat, 2020

Mapa 4. Índice de sequía de diferencia normalizado



Fuente: IIEG, con base en imágenes Landsat, 2020

Precipitación

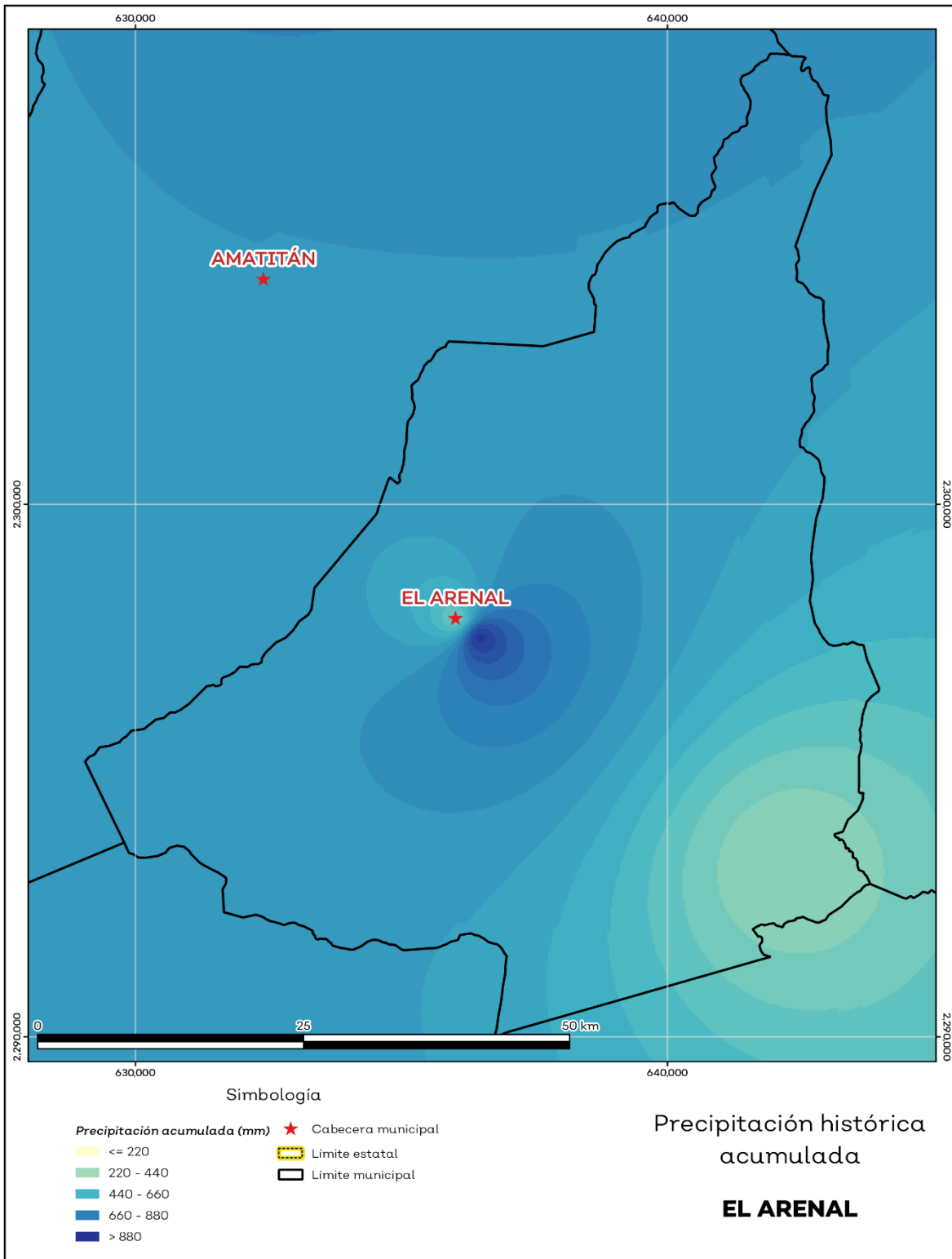
Del análisis de la precipitación media mensual histórica con registros hasta el 2019 del municipio El Arenal tenemos que la precipitación acumulada promedio es de 654.9 mm; la media del mes de enero es de 21.9 mm, la mínima de 15.0 mm y la máxima de 31.4 mm; mientras que en julio la precipitación media es de 130.8 mm, la mínima de 57.0 mm y máxima de 282.8 mm (ver mapa 5 y tabla 6).

Tabla 6 Precipitación media mensual y acumulada

El Arenal, Jalisco				
Mes	Promedio (mm)	Mínima (mm)	Máxima (mm)	Comentarios
Enero	21.9	15.0	31.4	
Febrero	21.1	10.0	34.8	
Marzo	24.8	8.0	46.9	
Abril	27.1	9.0	54.4	
Mayo	36.0	20.0	63.7	
Junio	95.5	49.0	174.9	
Julio	130.8	57.0	282.8	Registros de precipitación histórica media mensual.
Agosto	120.8	53.0	274.9	
Septiembre	86.9	42.0	171.0	
Octubre	40.5	25.0	58.0	
Noviembre	20.5	8.0	30.8	
Diciembre	21.1	11.0	27.9	
Acumulada	654.9	334.0	1,057.9	Registros de precipitación histórica acumulada.

Fuente: IIEG, con base en datos de precipitación de 1882-2019 del SMN

Mapa 5. Precipitación histórica acumulada



Fuente: IIEG, con base en datos de precipitación de 1882-2019 del SMN

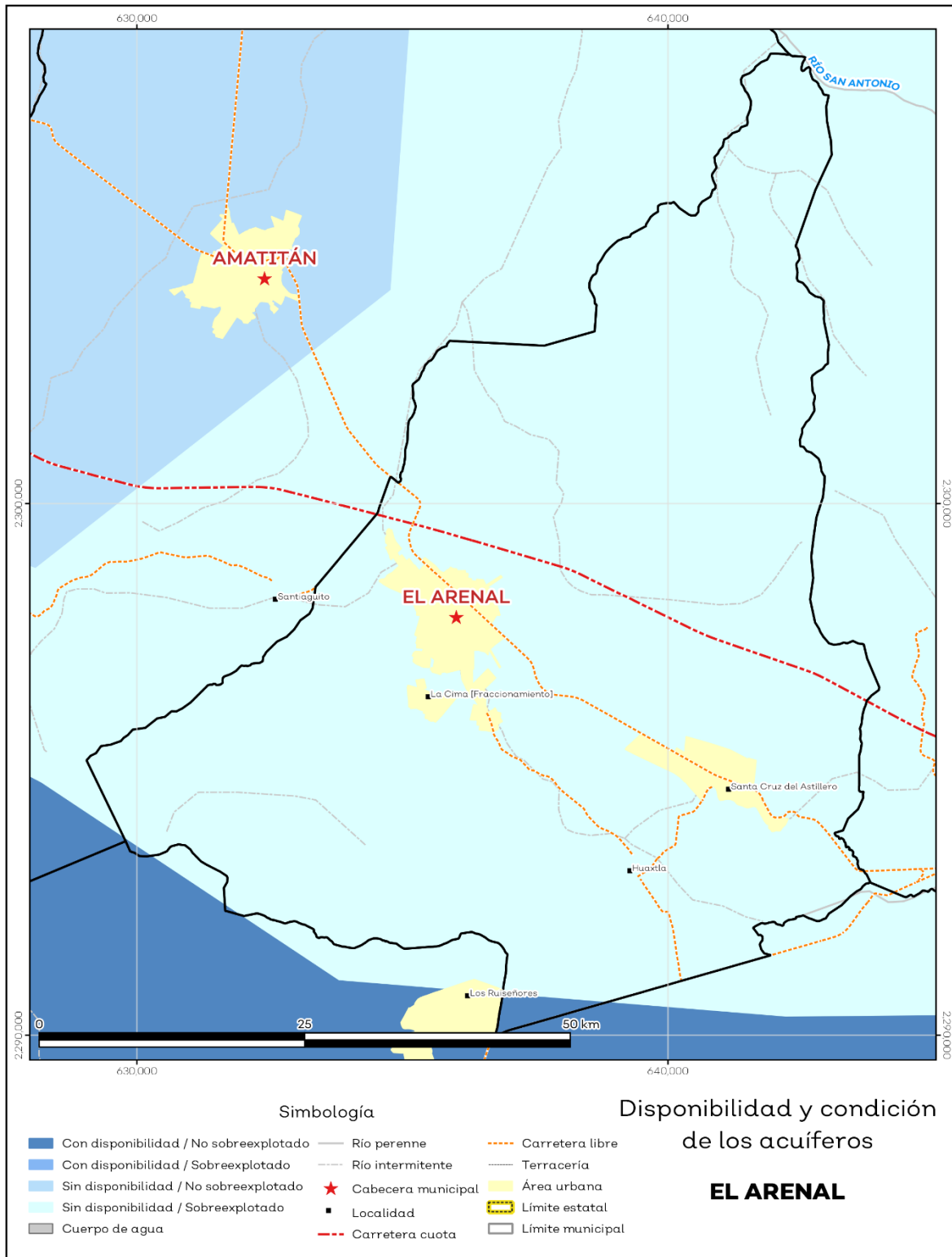
Recursos hídricos

Los tipos de recursos hídricos del municipio están constituidos por aguas subterráneas, ríos y lagos. El territorio está ubicado dentro de 2 acuíferos de los cuales el 99.4% no tienen disponibilidad y el 0.6% se encuentra con disponibilidad de agua subterránea (ver mapa 6 y tabla 7).

Tabla 7 Acuíferos		
El Arenal, Jalisco		
Estatus	Cantidad %	Comentarios
Con disponibilidad	0.6	
Sin disponibilidad	99.4	Reporte de CONAGUA del estatus del acuífero hasta el 2020.
No sobreexplotado	0.6	
Sobreexplotado	99.4	

Fuente: IIEG, con base en CONAGUA, 2021

Mapa 6. Acuíferos



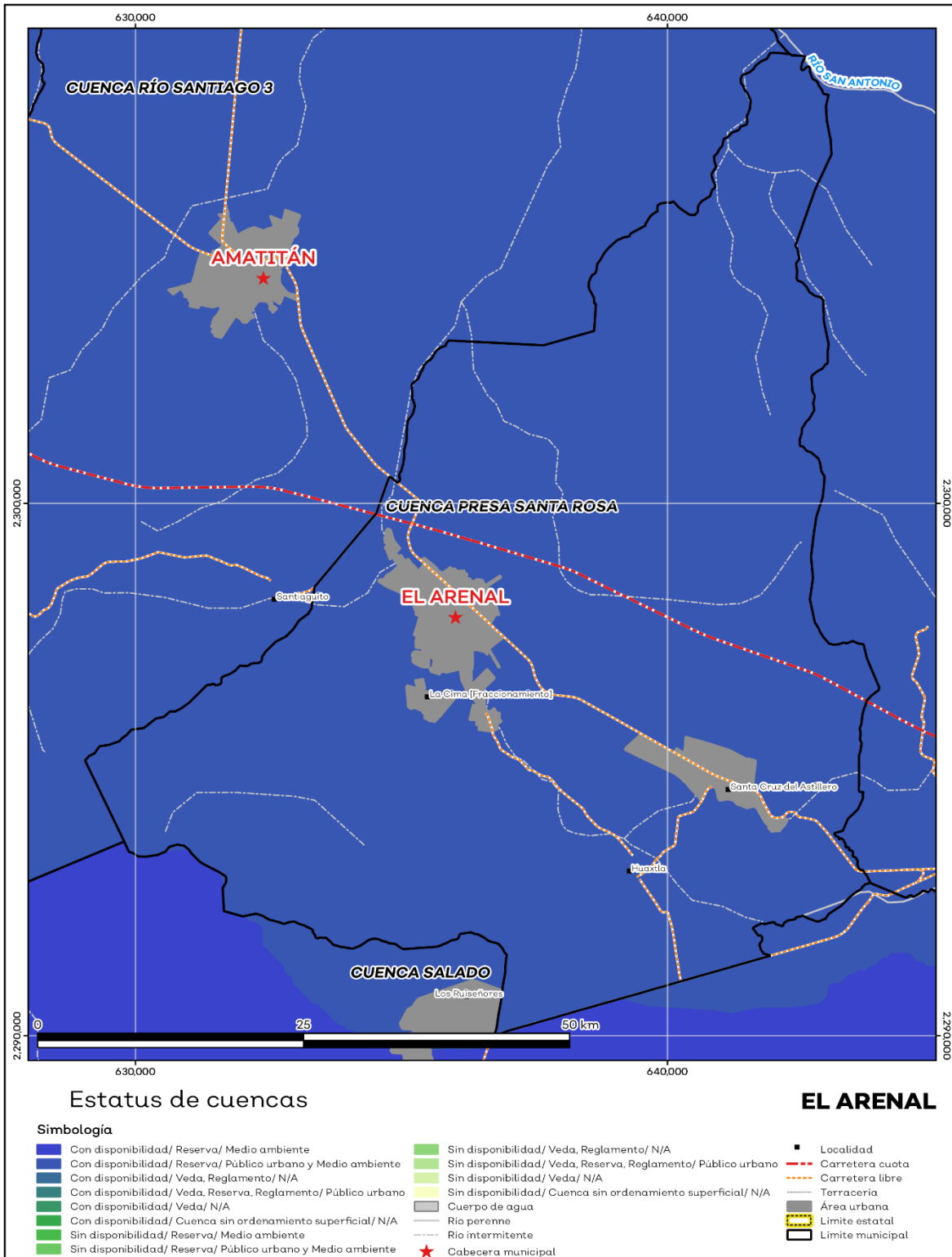
Fuente: IIEG, con base en CONAGUA, 2021

El territorio municipal está dentro de las cuencas Presa Santa Rosa, Río Salado de las cuales el 100.0% tienen disponibilidad y el 0% presentan déficit de disponibilidad de agua superficial (ver mapa 7 y tabla 8).

Tabla 8 Cuencas		
El Arenal, Jalisco		
Estatus	Cantidad %	Comentarios
Con disponibilidad	100.0	
Sin disponibilidad	0.0	
Tipos de Ordenamiento		Cantidad %
Reserva	100.0	Reporte de CONAGUA del estatus de cuencas hasta el 2020.
Veda	0.0	
Veda y reglamento	0.0	
Veda, reserva y reglamento	0.0	
Cuenca sin ordenamiento superficial	0.0	

Fuente: IIEG Instituto de Información Estadística y Geográfica del Estado de Jalisco; con base en CONAGUA 2021

Mapa 7. Cuencas



Fuente: IIEG, con base en CONAGUA, 2021

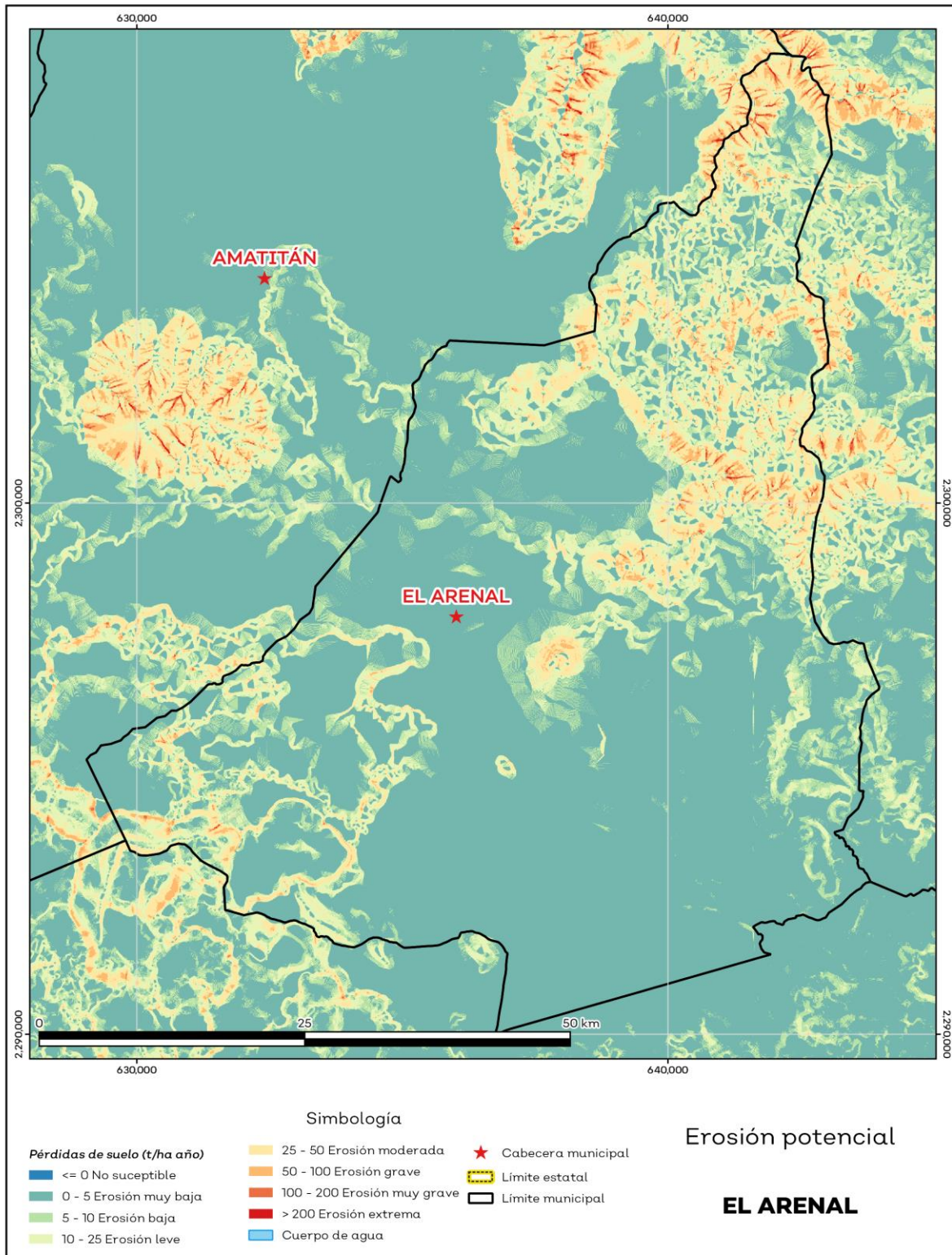
Erosión potencial

La erosión potencial que pronostica la pérdida de suelo como consecuencia de la influencia del relieve, el viento y el agua, nos indica que en el municipio se tienen en su mayoría pérdidas de suelo de 0 - 5 t/ha.año catalogadas como erosión muy baja (ver mapa 8 y tabla 9).

Tabla 9 Erosión potencial			
El Arenal, Jalisco			
Pérdidas de suelo t/ha.año	Clasificación	Cantidad %	Comentarios
0	Zonas no susceptibles al proceso erosivo, como pueden ser espacios urbanos, carreteras o embalses.	0.0	
0 a 5	Zonas con niveles de erosión muy bajos y pérdidas de suelo tolerables. No hay erosión neta.	65.8	
5 a 10	Zonas con niveles de erosión bajos y pérdidas de suelo que puede ser tolerables. Probablemente no hay erosión neta.	10.3	
10 a 25	Zonas con procesos erosivos leves. Existe erosión, aunque no es apreciable a simple vista.	14.3	En el cálculo no se incluyeron los cuerpos de agua por considerarse zonas no susceptibles al proceso erosivo.
25 a 50	Zonas con procesos erosivos moderados. Existe erosión, aunque puede no ser apreciable a simple vista.	7.7	
50 a 100	Zonas con procesos erosivos graves. Existe erosión y es apreciable a simple vista.	1.5	
100 a 200	Zonas con procesos erosivos muy graves. Existe erosión y es manifiesta a simple vista.	0.2	
Más de 200	Zonas con procesos erosivos extremos. Existe erosión y es evidente a simple vista.	0.0	

Fuente: IIEG, con base en datos de precipitación de 1882-2019 del SMN, Modelo digital de elevaciones INEGI 2013, FAO 2003

Mapa 8. Erosión potencial



Fuente: IIEG, con base en datos de precipitación de 1882-2019 del SMN, Modelo digital de elevaciones INEGI 2013, FAO 2003

Infraestructura

Por último, el municipio cuenta con 16 servicios públicos, de los cuales destacan 20 escuelas, seguido de 12 instalaciones deportivas o recreación y templos con 10 (ver tabla 10).

Tabla 10 Infraestructura		
El Arenal, Jalisco		
Infraestructura	Descripción	
Infraestructura (km)	Carreteras	36.6
	Caminos	12.41
El municipio se encuentra en el segundo lugar de la región Valles, registrando grado alto de conectividad en caminos y carreteras.		
Tipo de servicios	Cantidad	Comentarios
Aeródromo Civil	0	
Cementerio	1	
Centro Comercial	0	
Centro de Asistencia Médica	7	
Escuela	20	
Estación de Transporte Terrestre	0	
Instalación de Comunicación	0	
Instalación de Servicios	0	La información presentada en esta tabla corresponde a los servicios concentrados en localidades mayores a 2,500 habitantes.
Instalación Deportiva o Recreativa	12	
Instalación Diversa	0	
Instalación Gubernamental	1	
Mercado	1	
Plaza	6	
Pozo	0	
Tanque de Agua	2	
Templo	10	

Fuente: IIEG, con base en red Nacional de Caminos INEGI 2019. Mapa General del Estado de Jalisco 2012. Marco Geoestadístico Nacional, servicios e información complementaria, INEGI 2020.



IIEG
Instituto de Información
Estadística y Geográfica
de Jalisco

Demografía y Sociedad

El Arenal
Diagnóstico del municipio
Agosto 2021



Jalisco
GOBIERNO DEL ESTADO

Aspectos Demográficos

El municipio de El Arenal pertenece a la Región Valles, su población en 2020, según el Censo de Población y Vivienda 2020, era de 21,115 personas; 49 por ciento hombres y 51 por ciento mujeres; los habitantes del municipio representaban el 6.5 por ciento del total regional (ver tabla 1). Comparando este monto poblacional con el del año 2015, se obtiene que la población municipal aumentó un 6.11 por ciento en cinco años.

Tabla 1 Población por sexo, porcentaje en el municipio						
El Arenal, Jalisco						
Clave	Municipio	Población total 2015	Población 2020			
			Total	Porcentaje en el municipio	Hombres	Mujeres
009	El Arenal	19,900	21,115	100%	10,345	10,770

Fuente: IIEG con base en INEGI, Censo de Población y Vivienda 2020 y Encuesta Intercensal 2015.

El municipio en 2020 contaba con 40 localidades, de éstas, 8 eran de dos viviendas y 10 de una. La localidad de El Arenal es la más poblada con 12,438 personas, y representa el 58.9% de la población; le siguen La Cima [Fraccionamiento] con el 14.1%, Santa Cruz del Astillero con el 10.9%, Huaxtla con el 9.4% y Colonia Cuisillos (Huaxtla de Orendain) con el 2% del total municipal (ver tabla 2).

Tabla 2 Población por sexo, porcentaje en el municipio						
El Arenal, Jalisco						
Clave	Municipio/Localidad	Población total 2010	Población 2020			
			Total	Porcentaje en el municipio	Hombres	Mujeres
0009	El Arenal	17,545	21,115	100.0	10,345	10,770
0001	El Arenal	11,610	12,438	58.9	6,129	6,309
0080	La Cima [Fraccionamiento]		2,981	14.1	1,460	1,521
0006	Santa Cruz del Astillero	2,541	2,293	10.9	1,079	1,214
0003	Huaxtla	2,039	1,985	9.4	945	1,040
0004	Colonia Cuisillos (Huaxtla de Orendain)	523	428	2.0	212	216

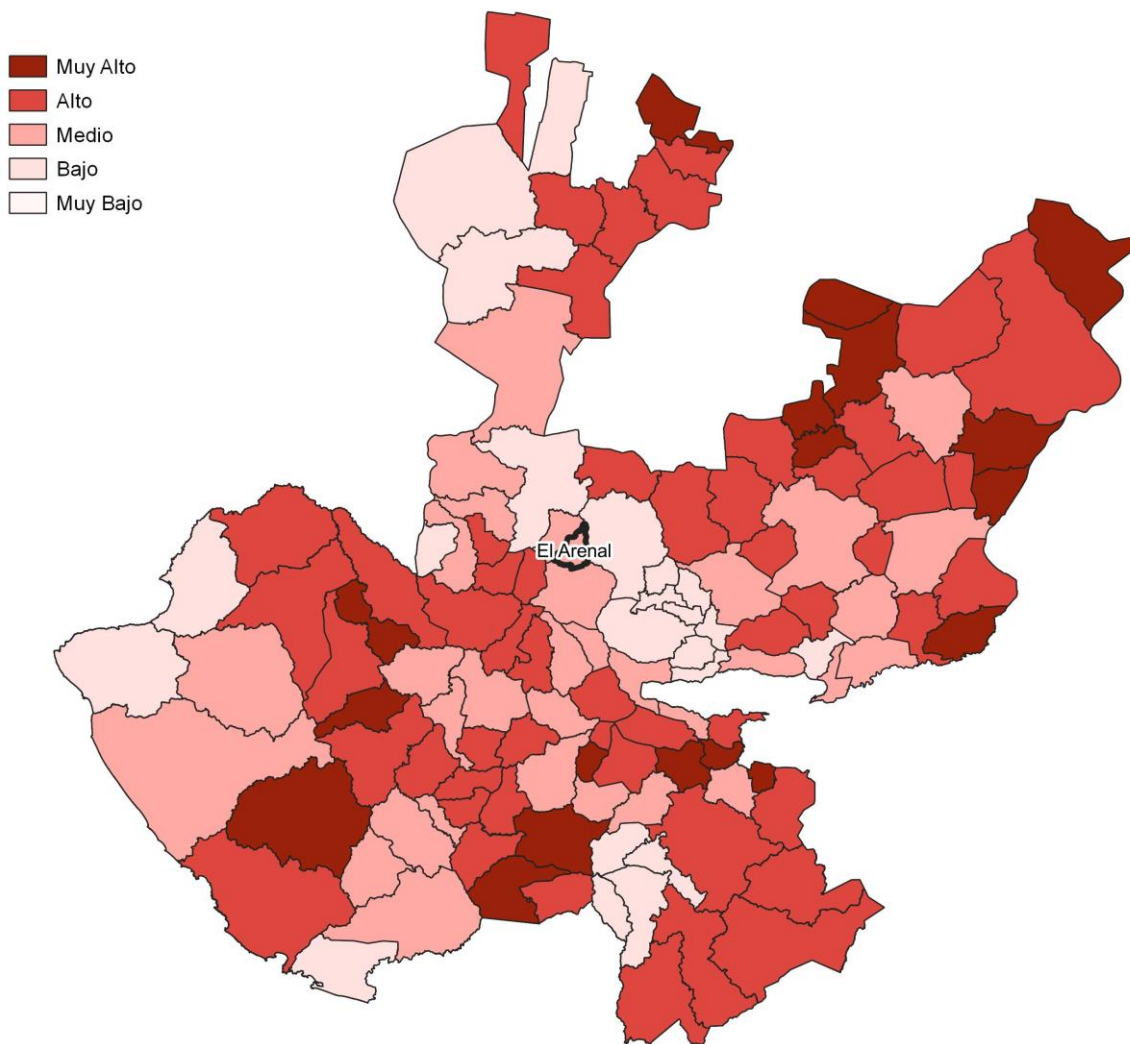
Fuente: IIEG, con base en INEGI, Censos y conteos nacionales, 2010-2020.

Intensidad migratoria

El estado de Jalisco tiene una añeja tradición migratoria a Estados Unidos que se remonta hacia finales del siglo XIX. Se estima que 1.4 millones de personas nacidas en Jalisco habitan en Estados Unidos y que alrededor de 2.6 millones de personas nacidas en aquel país son hijos de padres jaliscienses.

De acuerdo al índice de intensidad migratoria calculado por el Consejo Nacional de Población (CONAPO) con datos del censo de población de 2010 del INEGI, Jalisco tiene un grado alto de intensidad migratoria, y tiene el lugar decimotercero entre las entidades federativas del país con mayor intensidad migratoria.

Mapa 1 Grado de Intensidad migratoria a Estados Unidos. Jalisco, 2010



Fuente: IIEG, con base en estimaciones del CONAPO, 2010

Los indicadores de este índice señalan que en El Arenal el 3.59 por ciento de las viviendas del municipio se recibieron remesas en 2010, en un 2.62 por ciento se reportaron emigrantes del quinquenio anterior (2005-2010), en el 1.86 por ciento se registraron migrantes circulares del quinquenio anterior, así mismo el 3.61 por ciento de las viviendas contaban con migrantes de retorno del quinquenio anterior (ver tabla 3).

Tabla 3 Índice y grado de intensidad migratoria e indicadores socioeconómicos	
El Arenal, 2010	
Índice y grado de intensidad migratoria e indicadores socioeconómicos	Valores
Índice de intensidad migratoria	-0.0501
Grado de intensidad migratoria	medio
Total de viviendas	4049
% Viviendas que reciben remesas	3.59
% Viviendas con emigrantes en Estados Unidos del quinquenio anterior	2.62
% Viviendas con migrantes circulares del quinquenio anterior	1.86
% Viviendas con migrantes de retorno del quinquenio anterior	3.61
Lugar que ocupa en el contexto estatal	101
Lugar que ocupa en el contexto nacional	1000

Fuente: IIEG, con base en estimaciones del CONAPO con base en el INEGI, muestra del diez por ciento del Censo de Población y Vivienda 2010.

Cabe señalar que en el cálculo previo del índice de intensidad migratoria, que fue en el año 2000, la unidad de observación eran los hogares y El Arenal ocupaba el lugar 79 con grado alto, donde el porcentaje de hogares que recibieron remesas fue del 7.86 %, hogares con emigrantes en Estados Unidos del quinquenio anterior 11.78%, mientras que el 4.24% de los hogares tenían migrantes circulares del quinquenio anterior y 1.74% migrantes de retorno (ver tabla 4).

Tabla 4 Índice y grado de intensidad migratoria e indicadores socioeconómicos

El Arenal, 2000	
Índice y grado de intensidad migratoria e indicadores socioeconómicos	Valores
Índice de intensidad migratoria	0.73944
Grado de intensidad migratoria	alto
Total de hogares	3 039
% Hogares que reciben remesas	7.86
% Hogares con emigrantes en Estados Unidos del quinquenio anterior	11.78
% Hogares con migrantes circulares del quinquenio anterior	4.24
% Hogares con migrantes de retorno del quinquenio anterior	1.74
Lugar que ocupa en el contexto estatal	79

Fuente: IIEG, con base en datos del Consejo Nacional de Población. Colección: Índices Sociodemográficos. Diciembre de 2001.

Pobreza multidimensional

La pobreza está asociada a condiciones de vida que vulneran la dignidad de las personas, limitan sus derechos y libertades fundamentales, impiden la satisfacción de sus necesidades básicas e imposibilitan su plena integración social. De acuerdo con esta concepción, una persona se considera en situación de pobreza multidimensional cuando sus ingresos son insuficientes para adquirir los bienes y los servicios que requiere para satisfacer sus necesidades y presenta carencia en al menos uno de los siguientes seis indicadores: rezago educativo, acceso a los servicios de salud, acceso a la seguridad social, calidad y espacios de la vivienda y servicios básicos en la vivienda.

La metodología para medir el fenómeno de la pobreza fue desarrollada por el Consejo Nacional de Evaluación de la Política de Desarrollo Social (CONEVAL) y permite profundizar en el estudio de la pobreza, ya que además de medir los ingresos, como tradicionalmente se realizaba, se analizan las carencias sociales desde una óptica de los derechos sociales. Estos componentes permitirán dar un seguimiento puntual de las carencias sociales y el bienestar económico de la población, además de proporcionar elementos para el diagnóstico y seguimiento de la situación de la pobreza en nuestro país, desde un enfoque novedoso y consistente con las disposiciones legales aplicables y que retoma los estudios académicos recientes en materia de medición de la pobreza. En términos generales, de acuerdo a su ingreso y a su índice de privación social, se propone la siguiente clasificación:

Pobres multidimensionales. - Población con ingreso inferior al valor de la línea de bienestar y que padece al menos una carencia social.

Vulnerables por carencias sociales. - Población que presenta una o más carencias sociales, pero cuyo ingreso es superior a la línea de bienestar.

Vulnerables por ingresos. - Población que no presenta carencias sociales y cuyo ingreso es inferior o igual a la línea de bienestar.

No pobre multidimensional y no vulnerable. - Población cuyo ingreso es superior a la línea de bienestar y que no tiene carencia social alguna.

Tabla 5 Pobreza Multidimensional

El Arenal, 2015-2020

Indicadores de incidencia	Porcentaje		Personas		Carencias promedio	
	2015	2020	2015	2020	2015	2020
Pobreza multidimensional						
Población en situación de pobreza multidimensional	29.9	30.9	6,290	6,377	1.7	1.8
Población en situación de pobreza multidimensional moderada	28.5	29.0	6,008	5,980	1.6	1.7
Población en situación de pobreza multidimensional extrema	1.3	1.9	282	397	3.4	3.3
Población vulnerable por carencias sociales	39.4	33.0	8,293	6,812	1.5	1.7
Población vulnerable por ingresos	5.2	9.6	1,091	1,984		
Población no pobre multidimensional y no vulnerable	25.6	26.4	5,386	5,448		
Privación social						
Población con al menos una carencia social	69.2	64.0	14,583	13,189	1.6	1.7
Población con al menos tres carencias sociales	8.0	8.7	1,693	1,798	3.3	3.2
Indicadores de carencias sociales						
Rezago educativo	19.7	15.7	4,142	3,235	2.1	2.1
Acceso a los servicios de salud	11.9	25.8	2,511	5,316	2.4	2.3
Acceso a la seguridad social	59.7	50.5	12,582	10,408	1.7	1.9
Calidad y espacios de la vivienda	6.0	3.2	1,268	665	2.7	2.4
Acceso a los servicios básicos en la vivienda	6.0	2.5	1,257	522	2.9	2.3
Acceso a la alimentación	7.6	11.6	1,603	2,390	2.4	2.2
Bienestar						
Población con un ingreso inferior a la línea de bienestar mínimo	6.6	8.1	1,389	1,664	1.7	1.3
Población con un ingreso inferior a la línea de bienestar	35.0	40.5	7,381	8,361	1.4	1.7

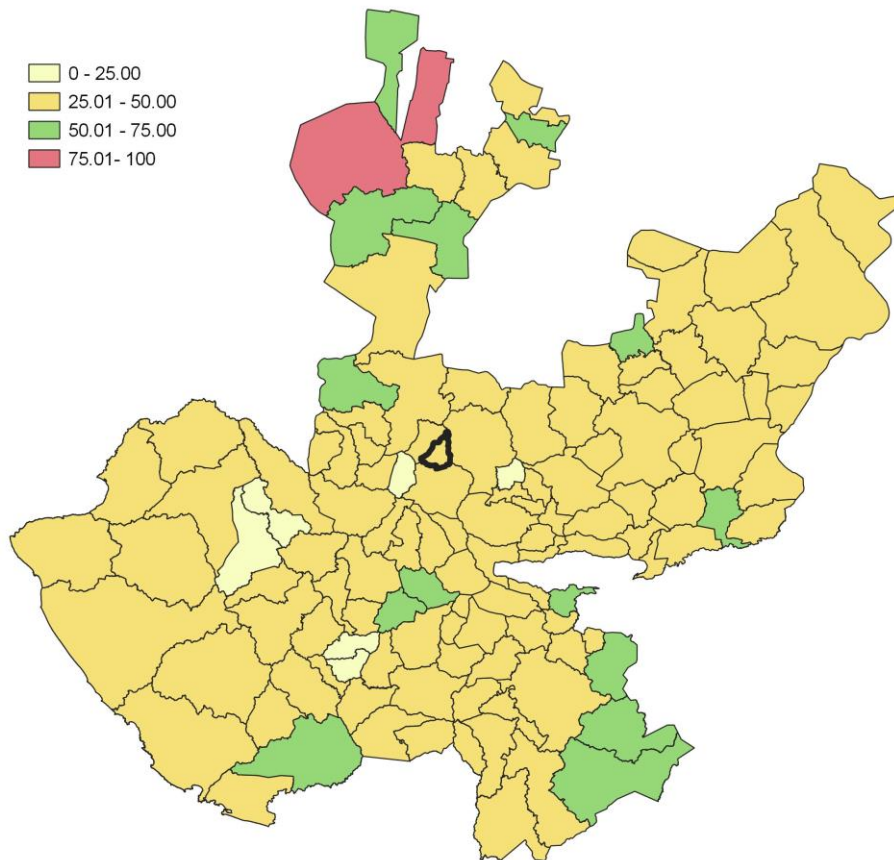
Fuente: Elaborado por el IIEG con base en estimaciones del CONEVAL con base en el Modelo Estadístico 2015 para la continuidad del MCS-ENIGH, la Encuesta Intercensal 2015, el Modelo Estadístico 2020 para la continuidad del MCS-ENIGH y la muestra del Censo de Población y Vivienda 2020.

En la tabla 5 se muestran los datos actualizados a 2020 del porcentaje y número de personas en situación de pobreza, vulnerable por carencias sociales, vulnerable por ingresos, no pobre y no vulnerable. En El Arenal el 30.9 por ciento de la población se encuentra en situación de pobreza, es decir, 6,377 personas comparten esta situación en el municipio, así mismo el 33 por ciento (6,812 personas) de la población es vulnerable por carencias sociales, el 9.6 por ciento es vulnerable por ingresos y 26.4 por ciento es no pobre y no vulnerable.

Es importante agregar que en 2020 el 1.9 por ciento de la población de El Arenal presentó pobreza extrema, mientras que para el 2015 presentó un 1.3 por ciento, es decir, 282 personas (2015); por otro lado, en 2020 un 29 por ciento de la población estaba en pobreza moderada (5,980 personas) y para 2015 su porcentaje 28.5 por ciento, en datos absolutos 6,008 habitantes.

De los indicadores de carencias sociales en 2020, destaca que el indicador acceso a la seguridad social es el más alto con un 50.5 por ciento, que en términos relativos se trata de 10,408 habitantes. El que menos porcentaje acumula es el de acceso a los servicios básicos en la vivienda, con el 2.5 por ciento.

Mapa 2 Porcentaje de población con pobreza multidimensional por municipio. Jalisco, 2020

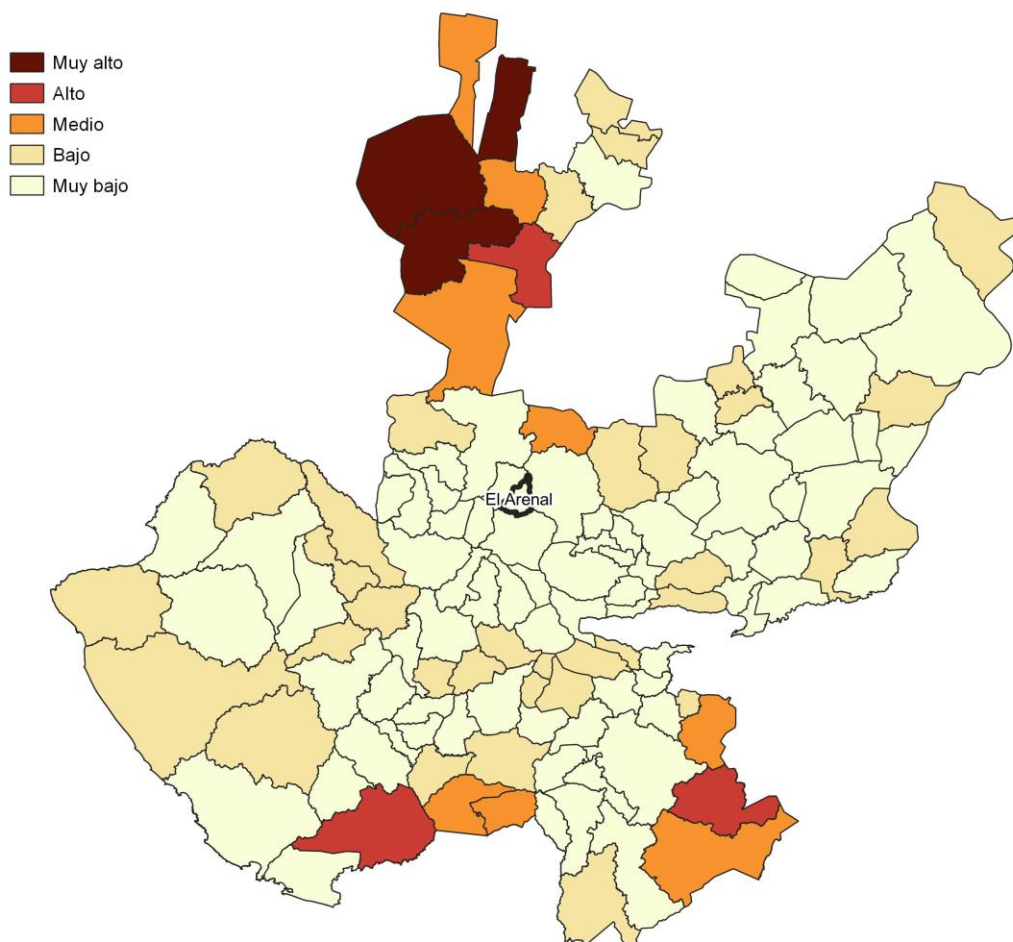


Fuente: Elaborado por el IIEG con base en estimaciones del CONEVAL con base en el Modelo Estadístico 2020 para la continuidad del MCS-ENIGH y la muestra del Censo de Población y Vivienda 2020.

Marginación

La construcción del índice para las entidades federativas, regiones y municipios considera cuatro dimensiones estructurales de la marginación: falta de acceso a la educación (población analfabeta de 15 años o más y población sin primaria completa de 15 años o más); residencia en viviendas inadecuadas (sin disponibilidad de agua entubada, sin drenaje ni servicio sanitario exclusivo, con piso de tierra, sin disponibilidad de energía eléctrica y con algún nivel de hacinamiento); percepción de ingresos monetarios insuficientes (ingresos hasta 2 salarios mínimos) y residir en localidades pequeñas con menos de 5 mil habitantes. En la tabla 6 se presentan los indicadores que componen el índice de marginación para el 2020 del municipio. En donde se ve que El Arenal cuenta con un grado de marginación Muy Bajo, y que la mayoría de sus carencias son ligeramente similares a las del promedio estatal; destaca que la población de 15 años o más sin educación básica es de 31.01 por ciento, y que el 58.8 por ciento de la población gana menos de dos salarios mínimos.

Mapa 3 Índice de marginación por municipio. Jalisco, 2015



Fuente: IIEG, con base en estimaciones del CONAPO, 2015

Las principales localidades del municipio tienen en su mayoría un grado de marginación muy bajo. En particular se ve que Colonia Cuisillos (Huaxtla de Orendain) tiene los más altos porcentajes de población sin primaria completa (36.6%) y analfabeta (3.7%), La Cima [Fraccionamiento] tiene los más bajos porcentajes de población sin primaria completa (29.7%) y analfabeta con 2.1% (ver tabla 6).

Tabla 6 Grado de marginación e indicadores sociodemográficos							
El Arenal, 2020							
Municipio / Localidad		Grado	% Población de 15 años o más analfabeta	% Población de 15 años o más sin educación básica	% Población en localidades con menos de 5000 habitantes	% Población ocupada con ingreso de hasta 2 salarios mínimos	% Viviendas particulares habitadas que no disponen de refrigerador
Clave	Nombre						
	Jalisco	Muy Bajo	2.9	29.5	16.2	55.9	
009	El Arenal	Muy Bajo	3.0	31.0	41.1	58.8	
1	El Arenal	Muy bajo	3.1	30.4			2.8
8	La Cima [Fraccionamiento]	Muy bajo	2.1	29.7			6.9
6	Santa Cruz del Astillero	Muy bajo	3.6	33.4			3.5
3	Huaxtla	Muy bajo	3.2	36.1			3.2
4	Colonia Cuisillos (Huaxtla de Orendain)	Muy bajo	3.7	36.6			2.3

* Para el cálculo de los índices estatales y municipales, estos indicadores corresponden a los porcentajes de ocupantes en viviendas.

Fuente: Elaborado por el IIEG con base en CONAPO, índice de marginación por localidad, 2020.

Respecto a las carencias en la vivienda, la localidad de Huaxtla tiene los más altos porcentajes de viviendas sin excusado con el 0.3%; del mismo modo la localidad de Santa Cruz del Astillero tiene los más altos porcentajes de viviendas sin energía eléctrica con el 0.2%; por otra parte, la localidad de Huaxtla tiene los más altos porcentajes de viviendas sin agua entubada con el 2.5%; a su vez la localidad de Colonia Cuisillos (Huaxtla de Orendain) tiene los más altos porcentajes de viviendas con piso de tierra con el 1.9%; finalmente, la localidad de La Cima [Fraccionamiento] tiene los más altos porcentajes de viviendas sin refrigerador con el 6.9% (ver tabla 7).

Tabla 7 Grado de marginación e indicadores sociodemográficos

El Arenal, 2010							
Municipio / Localidad		Grado	% Viviendas particulares habitadas sin excusado*	% Viviendas particulares habitadas sin energía eléctrica*	% Viviendas particulares habitadas sin disponibilidad de agua entubada*	**Promedio de ocupantes por cuarto en viviendas particulares habitadas	% Viviendas particulares habitadas con piso de tierra
Clave	Nombre						
	Jalisco	Muy Bajo	0.6	0.3	0.8	14.0	1.7
009	El Arenal	Muy Bajo	0.1	0.3	0.6	16.1	0.5
1	El Arenal	Muy bajo	0.1	0.0	0.3	22.2	0.6
8	La Cima [Fraccionamiento]	Muy bajo	0.0	0.0	0.0	15.4	0.1
6	Santa Cruz del Astillero	Muy bajo	0.2	0.2	0.4	24.1	0.3
3	Huaxtla	Muy bajo	0.3	0.1	2.5	21.1	0.6
4	Colonia Cuisillos (Huaxtla de Orendain)	Muy bajo	0.0	0.0	0.0	29.3	1.9

* Para el cálculo de los índices estatales y municipales, estos indicadores corresponden a los porcentajes de ocupantes en viviendas.

** Para el dato estatal y municipal se considera el porcentaje de viviendas con algún nivel de hacinamiento

Fuente: IIEG, con base en CONAPO, Índices de marginación por entidad federativa, municipal y a nivel localidad, 2010 Índices sociodemográficos

Nota: El dato del estado y del municipio es 2015

Índices Sociodemográficos

A manera de recapitulación, el municipio de El Arenal en 2020, ocupaba a nivel estatal el lugar 114 en el índice de marginación con un grado muy bajo, en pobreza multidimensional se localiza en el lugar 119, con el 28.5 por ciento de su población en pobreza moderada y 1.3 por ciento en pobreza extrema; y en cuanto al índice de intensidad migratoria el municipio tiene un grado medio y ocupa el lugar 101 entre todos los municipios del estado (ver tabla 8).

Tabla 8 Población total, grado de Marginación e Intensidad Migratoria y situación de pobreza

El Arenal									
Clave	Municipio	Población	Marginación 2020		Pobreza Multidimensional 2015			Intensidad Migratoria 2010	
			Grado	Lugar	Moderada	Extrema	Lugar	Grado	Lugar
14	Jalisco	8,348,151	Muy Bajo	28	28.4	3.0	7	Alto	13
003	Ahualulco de Mercado	23,630	Muy Bajo	117	30.5	2.5	115	Alto	68
005	Amatitán	16,490	Muy Bajo	99	35.4	3.2	96	Medio	103
006	Ameca	60,386	Muy Bajo	103	34.3	3.2	99	Alto	38
007	San Juanito de Escobedo	9,433	Muy Bajo	90	48.0	3.9	37	Alto	37
009	El Arenal	21,115	Muy Bajo	114	28.5	1.3	119	Medio	101
036	Etzatlán	20,011	Muy Bajo	113	45.8	3.8	47	Medio	86
040	Hostotipaquillo	8,732	Bajo	19	58.8	15.3	4	Medio	91
055	Magdalena	21,781	Muy Bajo	96	43.9	4.2	57	Medio	76
075	San Marcos	3,791	Muy Bajo	53	46.2	4.9	42	Bajo	111
083	Tala	87,690	Muy Bajo	106	30.7	2.6	114	Medio	100
094	Tequila	44,353	Muy Bajo	91	37.0	5.6	81	Bajo	108
095	Teuchitlán	9,647	Muy Bajo	65	31.7	2.0	113	Alto	43

Fuente: IIEG, con base en estimaciones del CONEVAL 2015 y CONAPO 2020.

*El dato de Jalisco en Pobreza Multidimensional corresponde a 2020.



IIEG
Instituto de Información
Estadística y Geográfica
de Jalisco

Economía

El Arenal
Diagnóstico del municipio
Agosto 2021

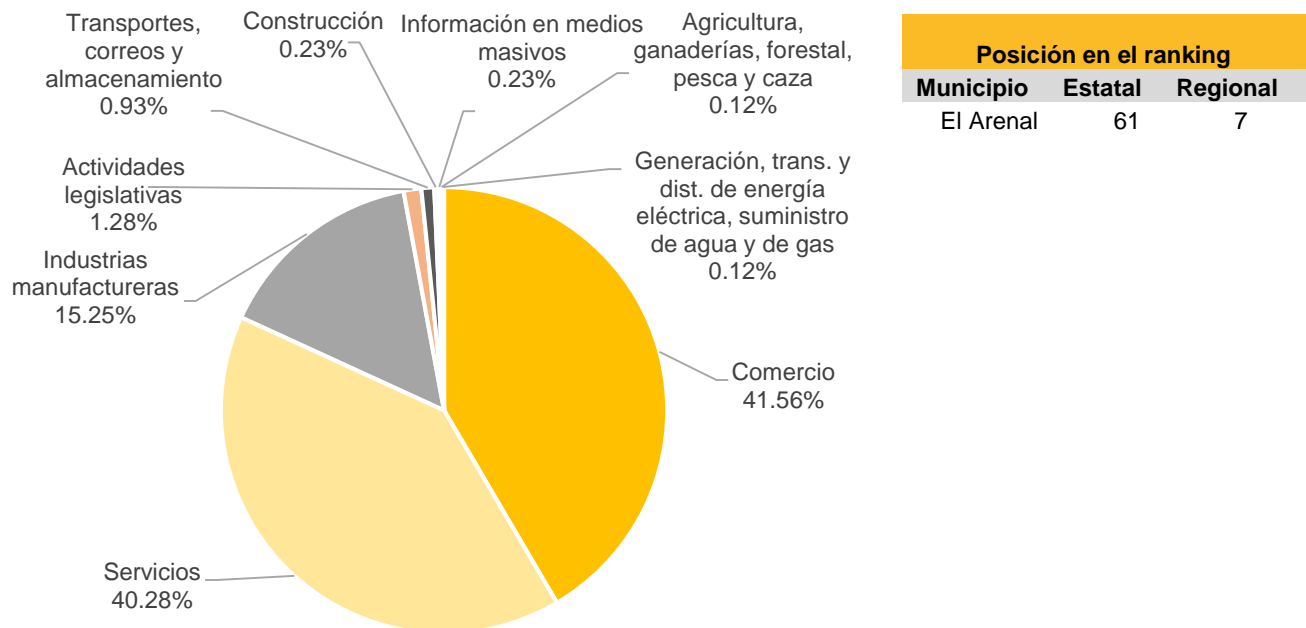


Jalisco
GOBIERNO DEL ESTADO

Número de empresas

Conforme a la información del Directorio Estadístico Nacional de Unidades Económicas (DENUE) de INEGI, el municipio de El Arenal cuenta con 859 unidades económicas al mes de mayo de 2021 y su distribución por sectores revela un predominio de establecimientos dedicados al comercio, siendo estos el 41.56% del total de las empresas en el municipio. Ocupa la posición 61 del total de empresas establecidas en el estado y el lugar número 7 en el ranking regional.

**Gráfico 1 Distribución de las unidades económicas
El Arenal, 2021 / Mayo**



Posición en el ranking		
Municipio	Estatad	Regional
El Arenal	61	7

Tabla 1 Composición de las empresas

El Arenal, mayo 2021. (Unidades económicas)

Sector	0 a 5 personas	6 a 10 personas	11 a 30 personas	31 a 50 personas	51 a 100 personas	101 a 250 personas	251 y más	Total de unidades económicas
Comercio	330	20	6	1	0	0	0	357
Servicios	297	29	17	0	3	0	0	346
Industrias manufactureras	107	14	6	2	1	0	1	131
Actividades legislativas	7	0	2	0	0	1	1	11
Transportes, correos y almacenamiento	7	1	0	0	0	0	0	8
Construcción	1	0	0	1	0	0	0	2
Información en medios masivos	2	0	0	0	0	0	0	2
Agricultura, ganaderías, forestal, pesca y caza	0	0	1	0	0	0	0	1
Generación, trans. y dist. de energía eléctrica, suministro de agua y de gas	0	0	1	0	0	0	0	1
Total	751	64	33	4	4	1	2	859

Fuente: IIEG, con base en información de INEGI, DENUE.

Valor agregado censal bruto

El valor agregado censal bruto se define como: “*el valor de la producción que se añade durante el proceso de trabajo por la actividad creadora y de transformación del personal ocupado, el capital y la organización (factores de la producción), ejercida sobre los materiales que se consumen en la realización de la actividad económica.*” En resumen, esta variable se refiere al valor de la producción que añade la actividad económica en su proceso productivo.

Los censos económicos 2019, registraron que, en el municipio de El Arenal, los tres subsectores más importantes en la generación de valor agregado censal bruto fueron la *Industria alimentaria*; el *Comercio al por menor de vehículos de motor, refacciones, combustibles y lubricantes*; y el *Comercio al por menor de abarrotes, alimentos, bebidas, hielo y tabaco*, que generaron en conjunto el 80.1% del total del valor agregado censal bruto registrado en 2019 en el municipio.

El subsector de la *Industria alimentaria*, que concentró el 80.1% del valor agregado censal bruto en 2019, registró el mayor crecimiento real pasando 22 millones 837 mil pesos en 2014 a 597 millones 93 mil pesos en 2019, representado un incremento de 2,514.6% durante el periodo.

Tabla 2. Subsectores con mayor valor agregado censal bruto (VACB)

El Arenal, 2014 y 2019. (Miles de pesos a precios de 2018).

Subsector	2014	2019	% Part. 2019	Var % 2014-2019
Industria alimentaria	22,837	597,093	72.2%	2,514.6%
Comercio al por menor de vehículos de motor, refacciones, combustibles y lubricantes		35,260	4.3%	
Comercio al por menor de abarrotes, alimentos, bebidas, hielo y tabaco		30,236	3.7%	
Industria de las bebidas y del tabaco	5,580	30,023	3.6%	438.0%
Instituciones de intermediación crediticia y financiera no bursátil	154,411	11,373	1.4%	-92.6%
Comercio al por menor en tiendas de autoservicio y departamentales	5,809	10,312	1.2%	77.5%
Fabricación de productos a base de minerales no metálicos	4,732	8,771	1.1%	85.4%
Comercio al por mayor de materias primas agropecuarias y forestales, para la industria, y materiales de desecho		8,044	1.0%	
Servicios de reparación y mantenimiento	2,945	6,199	0.7%	110.5%
Comercio al por menor de artículos para el cuidado de la salud	990	4,471	0.5%	351.8%
Fabricación de productos metálicos	4,931	3,865	0.5%	-21.6%
Otros	71,314	81,582	9.9%	14.4%
Total	273,548	827,229	100.0%	202.4%

Fuente: IIEG, con base en datos de INEGI, Censos Económicos.

Nota: Por el principio de confidencialidad muchos subsectores no presentan datos, por lo tanto, solo se muestran 11 subsectores que tienen información.

Empleo

Trabajadores asegurados en el IMSS Por grupos económicos

Para julio de 2021 el IMSS reportó un total de 3,298 trabajadores asegurados, lo que representó para el municipio de El Arenal un incremento anual de 1,777 trabajadores en comparación con el mismo mes de 2020, debido al aumento del registro de empleo formal en la mayoría de sus grupos económicos, principalmente en *compraventa de artículos para el hogar*.

En función de los registros del IMSS el grupo económico que más empleos presentó dentro del municipio de El Arenal fue precisamente el de *compraventa de artículos para el hogar*, ya que en julio de 2021 registró un total de 1,343 trabajadores concentrando el 40.72% del total de asegurados en el municipio.

El segundo grupo económico con más trabajadores asegurados fue *fabricación de alimentos*, que para julio de 2021 registró 757 empleos formales que representan el 22.95% del total de asegurados a dicha fecha.

Tabla 3 Trabajadores asegurados										
El Arenal, Jalisco 2015-julio 2021										
Grupo económico	2015	2016	2017	2018	2019	2020	julio 2020	julio 2021	variación absoluta jul 2021 / jul 2020	% part jul 2021
Compraventa de artículos para el hogar	2	2	6	3	5	827	6	1,343	1,337	40.72%
Fabricación de alimentos	99	96	107	122	139	124	138	757	619	22.95%
Elaboración de bebidas	130	124	124	126	130	136	120	227	107	6.88%
Servicios conexos al transporte	52	71	108	155	161	157	150	160	10	4.85%
Construcción de edificaciones y de obras de ingeniería civil	136	217	209	184	224	293	412	110	-302	3.34%
Servicios de administración pública y seguridad social	82	72	80	77	95	111	110	110	0	3.34%
Agricultura	128	118	60	67	84	86	157	96	-61	2.91%
Compraventa de materias primas, materiales y auxiliares	11	19	28	27	28	55	48	60	12	1.82%
Ganadería	32	34	41	37	32	42	33	43	10	1.30%
Compraventa de gases, combustibles y lubricantes	64	62	60	54	44	46	45	39	-6	1.18%
Servicios relacionados con el transporte en general	10	11	11	18	30	41	37	39	2	1.18%
Trabajos realizados por contratistas especializados	5	12	10	18	15	54	29	39	10	1.18%
Otros	270	247	234	261	262	218	236	275	39	8.34%
Total	1,021	1,085	1,078	1,149	1,249	2,190	1,521	3,298	1,777	100.00%

Fuente: IIEG, con base en información del IMSS.

Trabajadores asegurados en el IMSS Región Valles

En julio de 2021, El Arenal se presenta como el cuarto municipio dentro de la región Valles, con mayor número de trabajadores concentrando el 8.90% del total.

De julio de 2020 a julio de 2021 el municipio de El Arenal registró un incremento anual en el número de trabajadores asegurados en la región Valles, pasando de 1,521 asegurados en 2020 a 3,298 asegurados en 2021, un aumento de 1,777 empleos formales durante el total del periodo.

Tabla 4 Trabajadores asegurados										
Región Valles, Jalisco 2015-julio 2021										
Municipio	2015	2016	2017	2018	2019	2020	julio 2020	julio 2021	variación absoluta jul 2021 / jul 2020	% part jul 2021
Tala	14,370	14,612	14,392	14,859	14,960	15,301	8,834	13,339	4,505	35.99%
Tequila	3,855	4,330	4,501	5,051	5,545	5,844	5,996	7,875	1,879	21.25%
Ameca	7,067	7,361	7,144	7,053	6,851	6,545	5,261	6,336	1,075	17.10%
El Arenal	1,021	1,085	1,078	1,149	1,249	2,190	1,521	3,298	1,777	8.90%
Amatitán	957	1,084	1,155	1,320	1,485	1,683	1,552	2,011	459	5.43%
Ahualulco de Mercado	912	1,069	1,104	1,197	1,335	1,349	1,180	1,542	362	4.16%
Magdalena	762	1,263	1,150	796	897	1,033	1,103	1,027	-76	2.77%
Etzatlán	577	654	672	639	657	706	599	705	106	1.90%
Teuchitlán	113	221	339	492	625	586	526	516	-10	1.39%
Hostotipaquillo	221	194	206	213	213	211	207	211	4	0.57%
San Juanito de Escobedo	59	68	74	65	94	124	120	168	48	0.45%
San Marcos	28	22	23	39	29	31	29	32	3	0.09%
Total	29,942	31,963	31,838	32,873	33,940	35,603	26,928	37,060	10,132	100.00%

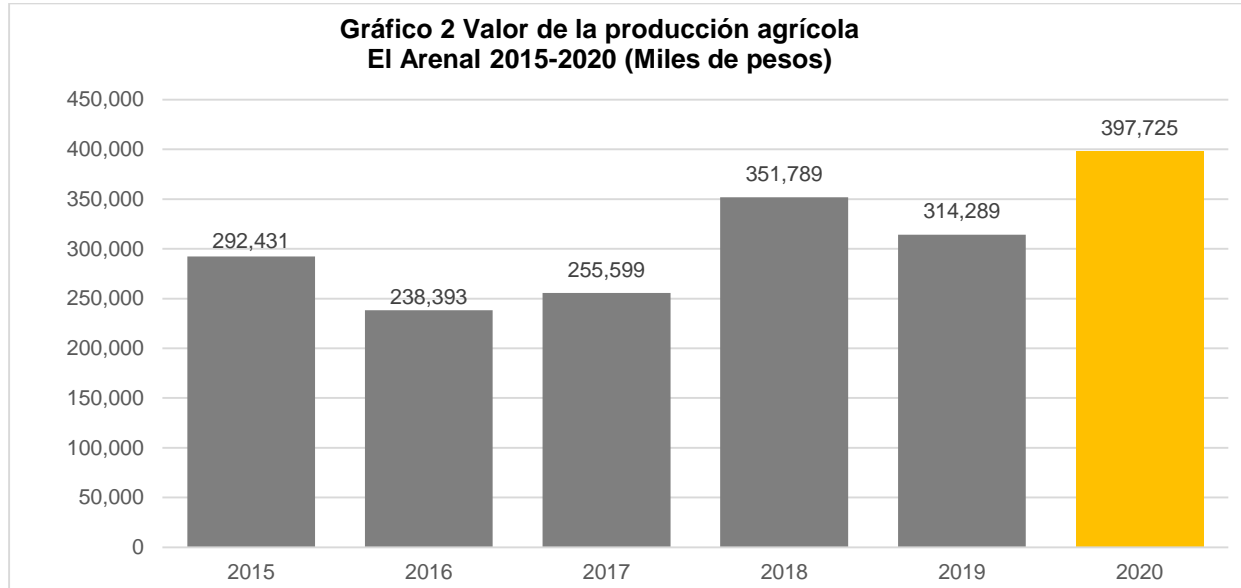
Fuente: IIEG, con base en información del IMSS.

Da click en la siguiente liga para consultar la información de empleo formal (IMSS), que se genera de manera mensual: https://iieg.gob.mx/ns/?page_id=18817

Así mismo puede consultar en la siguiente liga los indicadores municipales: https://iieg.gob.mx/ns/?page_id=17139

Agricultura y ganadería en El Arenal

El valor de la producción agrícola en El Arenal ha presentado diversas fluctuaciones durante el periodo 2015–2020, habiendo registrado su nivel más alto en 2020. El valor de la producción agrícola de El Arenal de 2020, representó el 0.56% del total estatal, alcanzando un monto de 397,725 miles de pesos para ese año.



Fuente: IIEG, con base en información del SIAP / SAGARPA.

El valor de la producción ganadera en El Arenal ha tenido diversas fluctuaciones durante el periodo 2015–2020, siendo el ejercicio de 2015 el año en el que se ha registrado el mayor nivel en el municipio. En 2020, el valor de la producción ganadera de El Arenal representó el 0.16% del total estatal, alcanzando un monto de 162,629 miles de pesos para ese año.



Fuente: IIEG, con base en información del SIAP / SAGARPA.

Población artesana en El Arenal

De acuerdo con el Censo Artesanal 2018 del Instituto de la Artesanía Jalisciense (IAJ), El Arenal cuenta con 47 artesanos, de los cuales 38 o el 80.9% se dedican a la fibra vegetal, y el resto a otro tipo de artesanías con madera, alfarería, textil, entre otros.

Los artesanos de El Arenal representan 6.0% del total de artesanos de la Zona Valles de la entidad con un total de 47 artesanos y ocupan el sexto lugar en la región. En la Zona Valles, 25.9% se dedican a la lapidaria, el 21.8% a textil, 13.3% a la fibra vegetal, y el resto a otro tipo de artesanías.

Tabla 5 Población artesana 2018					
	El Arenal		Total Zona Valles		Participación % en el total de la zona
	Artesanos	Distribución %	Artesanos	Distribución %	
Alfarería	2	0.00%	50	6.39%	4.00%
Arte Indígena	-	0.00%	8	1.02%	0.00%
Cartonería y papel	1	2.13%	29	3.70%	3.45%
Cerámica	-	0.00%	2	0.26%	0.00%
Cerería	-	0.00%	1	0.13%	0.00%
Fibra Animal	-	0.00%	3	0.38%	0.00%
Fibra Vegetal	38	80.85%	104	13.28%	36.54%
Gastronomía	1	0.00%	23	2.94%	4.35%
Lapidaria	-	0.00%	203	25.93%	0.00%
Madera	3	6.38%	47	6.00%	6.38%
Materiales Duros de Origen Animal	-	0.00%	6	0.77%	0.00%
Metalistería	-	0.00%	32	4.09%	0.00%
C Pintura	1	2.13%	41	5.24%	2.44%
Resina Natural	-	0.00%	-	0.00%	0.00%
Talabartería	-	0.00%	50	6.39%	0.00%
Textil	1	2.13%	171	21.84%	0.58%
Vidrio	-	0.00%	4	0.51%	0.00%
No identificado	-	0.00%	9	1.15%	0.00%
Total	47	93.62%	783	100.00%	6.00%

Fuente: IIEG con base en datos proporcionados por la Dirección de Fomento Artesanal, SEDECO

Tabla 6 Población artesana			
Región Valles por municipio			
	Artesanos	Distribución %	Lugar
Magdalena	266	33.97%	1
Ameca	128	16.35%	2
Tequila	98	12.52%	3
Etzatlán	76	9.71%	4
San Marcos	57	7.28%	5
El Arenal	47	6.00%	6
Tala	31	3.96%	7
Teuchitlán	30	0.00%	8
Ahualulco de Mercado	26	3.32%	9
Amatitán	12	1.53%	10
Hostotipaquillo	6	0.77%	11
San Juanito de Escobedo	6	0.77%	11
Total	783	100.00%	

Fuente: IIEG con base en datos proporcionados por la Dirección de Fomento Artesanal, SEDECO.



IIEG
Instituto de Información
Estadística y Geográfica
de Jalisco

Gobierno y Seguridad

El Arenal
Diagnóstico del municipio
Agosto 2021



Jalisco
GOBIERNO DEL ESTADO

Desarrollo institucional

El Índice de Desarrollo Municipal (IDM) mide el progreso de un municipio en cuatro dimensiones del desarrollo: social, económica, ambiental e institucional, con la finalidad de presentar una evaluación integral de la situación de cada uno de éstos. El IDM parte de tres premisas vinculadas con el concepto de desarrollo humano, según el cual, el principal objetivo es beneficiar a las personas; las actividades de los gobiernos afectan el nivel de desarrollo de sus comunidades y que el desarrollo sostenible posibilita el bienestar de los individuos a largo plazo (ver detalles [aquí](#)).

En los apartados anteriores ya se ha hecho referencia al desarrollo social, económico y del medio ambiente; finalmente en esta sección se aborda el componente institucional (Índice de Desarrollo Municipal Institucional; IDM-I), que mide el desempeño de las instituciones gubernamentales de un municipio a través de cuatro rubros que contemplan el esfuerzo tributario, la transparencia, la participación electoral y la seguridad.

En la construcción del IDM se decidió incluir cuatro variables para medir el desarrollo institucional de los municipios de Jalisco, tal y como se muestra en las dos tablas siguientes, por medio del porcentaje de participación ciudadana en elecciones; la evaluación del cumplimiento de la publicación de información fundamental y de la obligación de la atención a las solicitudes de información; el porcentaje de ingresos propios por municipio y el número de delitos del fuero común por cada mil habitantes.

¹En ediciones anteriores se incluía el número de empleados municipales per cápita. Esta información se muestra más adelante en esta sección, pero ya no es considerada para la elaboración del IDM-I

Tabla 1. Desarrollo institucional de los municipios en el contexto estatal con base en cinco indicadores

El Arenal, Región Valles (Parte I)					
		Porcentaje de participación ciudadana en elecciones 2021		Evaluación del cumplimiento de la publicación de información fundamental 2016	
Clave	Municipio	Valor municipal	Lugar estatal	Valor municipal	Lugar estatal
3	Ahualulco de Mercado	67.98	31	12.5	46
5	Amatitán	65.71	38	12.50	46
6	Ameca	50.10	97	12.50	46
7	San Juanito de Escobedo	63.00	49	25.00	26
9	El Arenal	63.22	46	12.50	46
36	Etzatlán	53.91	83	0.00	96
40	Hostotipaquillo	68.44	27	12.50	46
55	Magdalena	49.62	98	31.25	19
75	San Marcos	54.04	82	0.00	96
83	Tala	51.10	94	31.25	19
94	Tequila	45.69	111	18.75	35
95	Teuchitlán	51.17	92	12.50	46

Fuente: Elaborado por el IIEG, con base en los resultados electorales de las elecciones municipales de 2021, del IEPC; la Estadística de Finanzas Públicas Estatales y Municipales (EFIPEM), Base de Delitos del Fuero Común del Secretariado Ejecutivo del Sistema Nacional de Seguridad Pública, Encuesta Intercensal 2015 del INEGI y las evaluaciones del ITEI de 2016.

En el caso de El Arenal, en 2021 registró una participación electoral del 63.22%, que lo coloca en el lugar 46 de los 125 municipios. Lo que significa que tiene una mediana participación electoral en comparación con otras municipalidades del estado. Por otra parte, en 2016 con una calificación de 12.5% en materia de cumplimiento en las obligaciones de transparencia, el municipio se colocó en el lugar 46, lo que muestra el grado de compromiso de una administración en publicar y mantener actualizada la información, en particular, la correspondiente a los rubros financieros y regulatorios; así como la mejora en su accesibilidad y un adecuado manejo y protección de la información confidencial. Esto en el marco del cumplimiento del derecho de acceso a la información pública.

Asimismo, en el ámbito de las finanzas municipales, el 30.81% de los ingresos de El Arenal se consideran propios; esto significa que fueron generados mediante sus propias estrategias de recaudación, lo que posiciona al municipio en el lugar 12 en el ordenamiento de este indicador respecto a los demás municipios del estado. Mientras que en la cuestión de seguridad, en 2020 el municipio registró una tasa de 16.98 delitos por cada cien mil habitantes, que se traduce en el lugar 123 en el contexto estatal, siendo el lugar uno, el municipio más seguro en función de esta tasa.

Considerando los cuatro indicadores, El Arenal obtiene un desarrollo institucional Bajo con un IDM-I de 33.44, que lo coloca en el sitio 93 del ordenamiento estatal. Donde el primer lugar lo tiene Tlajomulco de Zúñiga y el último, Juanacatlán.

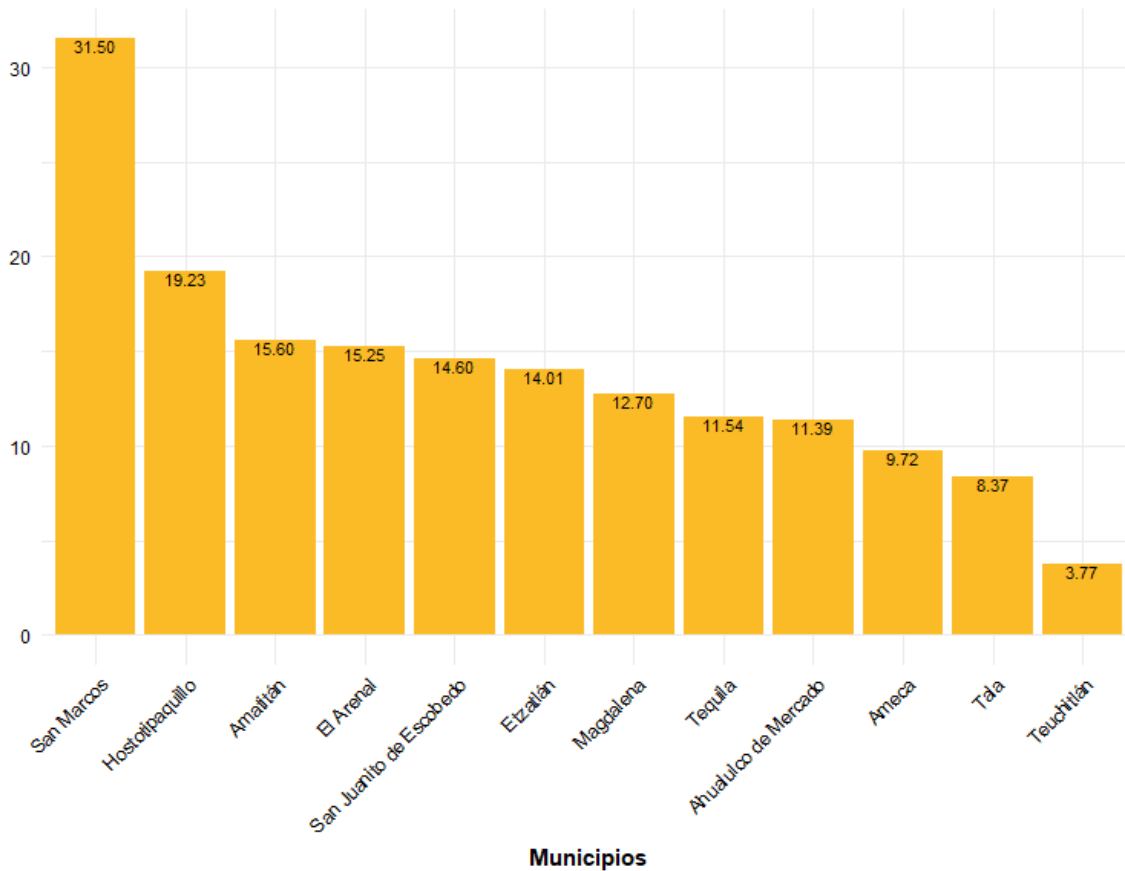
Tabla 2. Desarrollo institucional de los municipios en el contexto estatal con base en cinco indicadores

El Arenal, Región Valles (Parte II)								
		Porcentaje de ingresos propios		Delitos del fuero común por cada 1,000 habitantes 2020		IDM-Institucional		
Clave	Municipio	Valor municipal	Lugar estatal	Valor municipal	Lugar estatal	Índice	Grado	Lugar estatal
3	Ahualulco de Mercado	15.12	71	9.52	96	34.56	Bajo	81
5	Amatitán	31.74	8	8.57	88	39.83	Alto	20
6	Ameca	12.84	82	12.14	108	28.54	Muy bajo	122
7	San Juanito de Escobedo	8.40	107	8.03	85	34.97	Medio	78
9	El Arenal	30.81	12	16.98	123	33.44	Bajo	93
36	Etzatlán	17.80	58	7.98	83	31.08	Muy bajo	113
40	Hostotipaquillo	2.45	123	4.55	38	34.03	Bajo	89
55	Magdalena	15.20	70	7.84	80	35.78	Medio	64
75	San Marcos	4.70	116	5.67	52	28.54	Muy bajo	121
83	Tala	26.87	22	13.71	115	35.77	Medio	65
94	Tequila	24.02	33	12.95	112	31.80	Muy bajo	107
95	Teuchitlán	17.87	57	4.74	42	35.25	Medio	74

Fuente: Elaborado por el IIEG, con base en los resultados electorales de las elecciones municipales de 2021, del IEPC; la Estadística de Finanzas Públicas Estatales y Municipales (EFIPEM), Base de Delitos del Fuero Común del Secretariado Ejecutivo del Sistema Nacional de Seguridad Pública, Encuesta Intercensal 2015 del INEGI y las evaluaciones del ITEI de 2016.

En lo que respecta a los empleados que laboraron en las instituciones de la administración pública municipales, en 2018 El Arenal tenía una tasa de 15.25 empleados municipales por cada mil habitantes, por lo que ocupó el sitio 9 de 12 de municipios con la menor tasa en la región, mientras que a nivel estatal ocupó la posición 66.

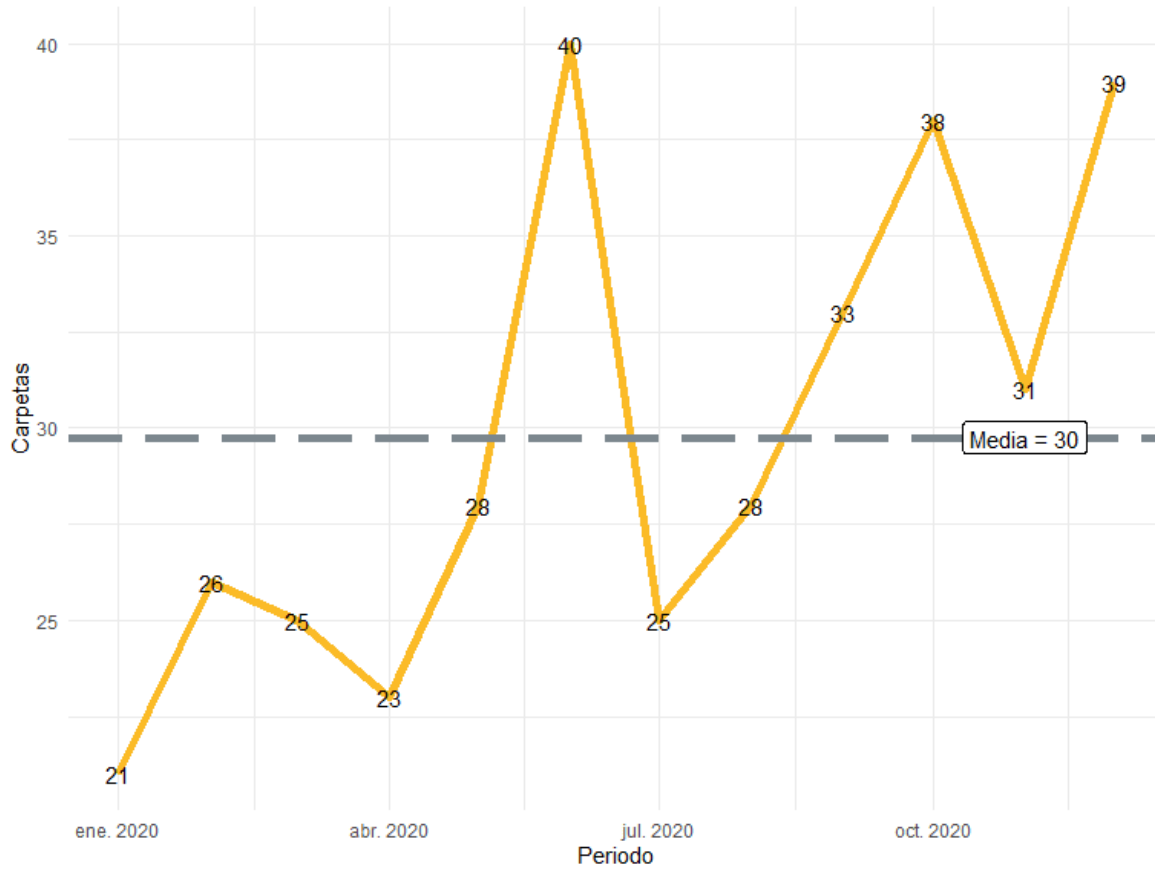
Gráfica 1. Empleados que laboraron en las administraciones públicas municipales en la región Valles, 2018



Fuente: Elaborado por el IIEG con datos del Censo Nacional de Gobiernos Municipales y Demarcaciones Territoriales de la Ciudad de México 2019, de INEGI.

Durante el 2020, se abrieron un total de 357 carpetas de investigación, de las cuales 163 se aperturaron en el primer semestre, mientras que en los siguientes seis meses fueron 194. Junio es el mes con más casos con 40 indagaciones. Enero es el mes con la menor cantidad de carpetas abiertas con 21. El promedio de carpetas abiertas por mes en el municipio es de 30.

Gráfica 2. Cantidad de carpetas de investigación por mes, El Arenal 2020

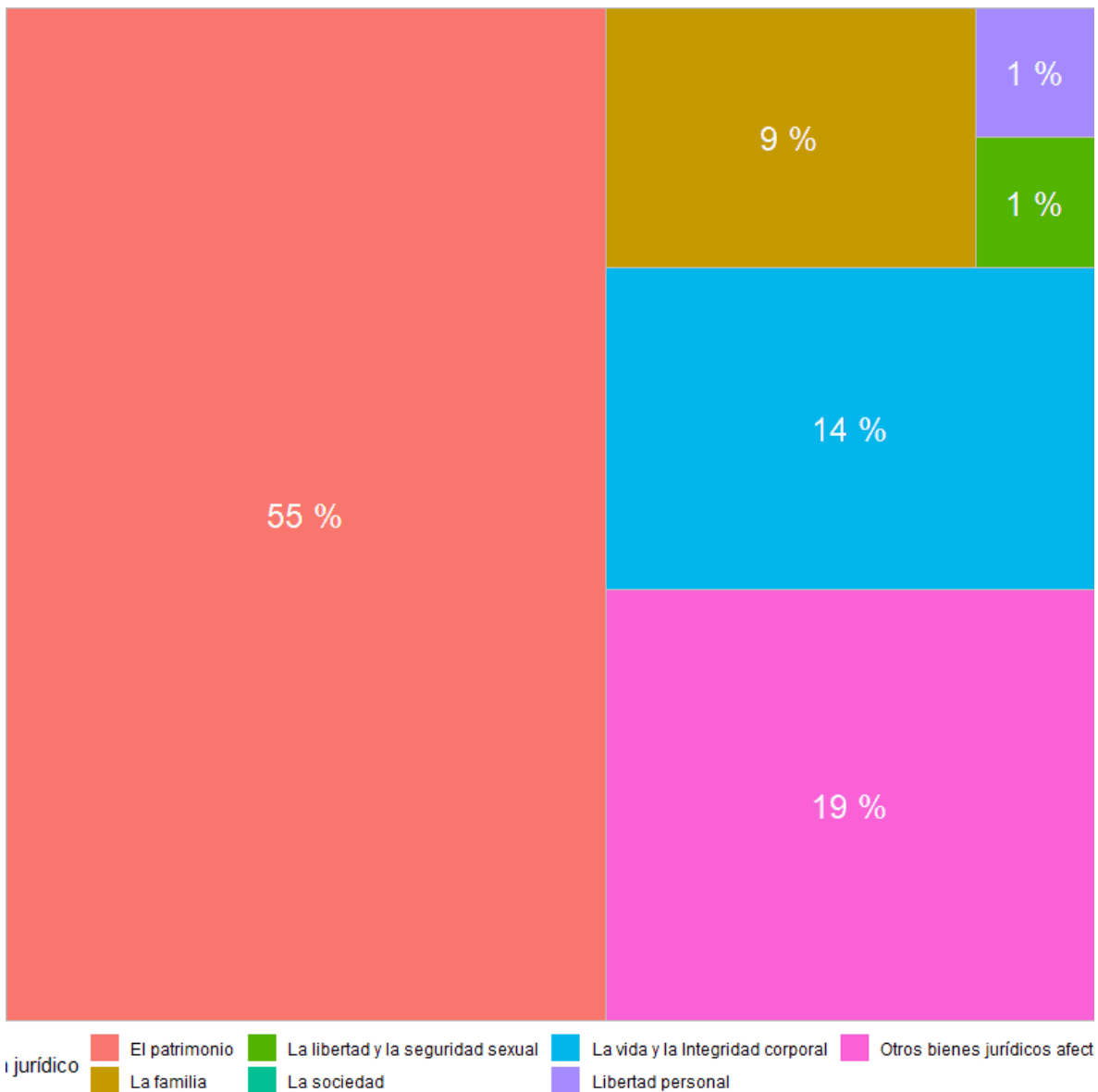


Fuente: Elaborado por el IIEG con datos del Secretariado Ejecutivo del Sistema Nacional de Seguridad Pública

En la siguiente liga podrás consultar la información actualizada mensualmente de las carpetas de investigación: https://iieg.gob.mx/ns/?page_id=22174

En El Arenal durante el 2020, el 55% de los delitos afectaron al bien jurídico del patrimonio seguido de otros bienes jurídicos afectados con 19% y el tercer bien jurídico con mayor afectación fue la vida y la integridad corporal con 14%. (Gráfica 3).

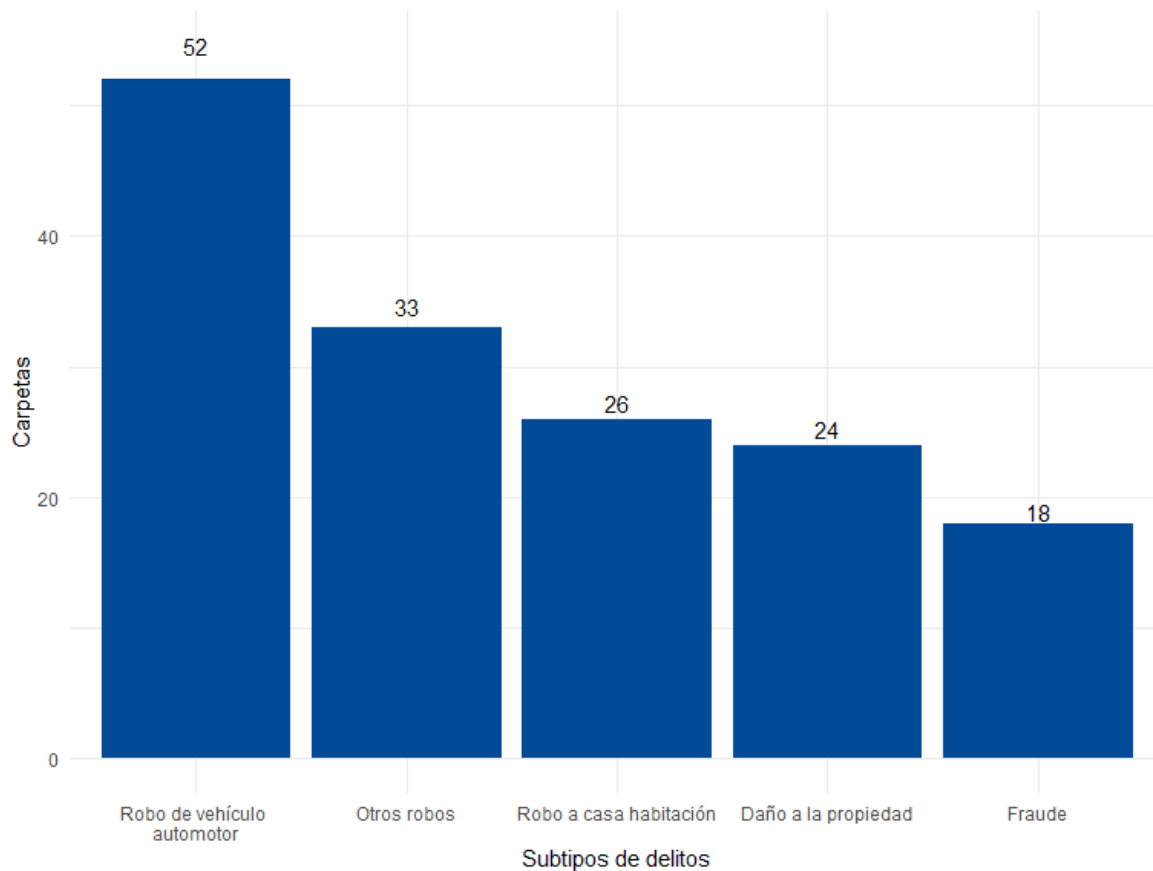
Gráfica 3. Distribución porcentual de los bienes jurídicos afectados, El Arenal 2020



Fuente: Elaborado por el IIEG con datos del Secretariado Ejecutivo del Sistema Nacional de Seguridad Pública

Con relación al bien jurídico del patrimonio que fue el más afectado en 2020 en el municipio, robo de vehículo automotor fue el subtipo de delito que abrió más carpetas con 52; en segundo puesto, otros robos con 33 seguido de robo a casa habitación con 26 casos. (Gráfica 4).

Gráfica 4. Cantidad de carpetas por los 5 subtipos de delitos que afectaron más a el patrimonio, El Arenal 2020



Fuente: Elaborado por el IIEG con datos del Secretariado Ejecutivo del Sistema Nacional de Seguridad Pública

Directorio municipal



Presidente Municipal El Arenal

Jorge Martín Camarena Baltazar
transparenciaelarenal@hotmail.com

Domicilio

García Barragán No. 99, C.P. 45350, El Arenal, Jalisco, México

Teléfono

(374) 748 02 66 (fax) - 748 03 48 - 748 1375

Síndico (a)

Alejandro Ocampo Aldana

Regidores (as)

María Isabel Sandoval León
Carlos Alejandro López Raygoza
Martha Herminia González Aldana
María Simona Gutiérrez Jauregui
Álvaro Adrián De Anda Plascencia
José de Jesús Gerardo González Mejía
Roberto Sandoval Ruíz
Elvia Del Carmen Torres Medina
Edith Dalila López Mora

Partido Político


HAGAMOS


www.iieg.gob.mx



IIEG Jalisco

Calzada de los Pirules 71 Col. Ciudad Granja
C.P. 45010, Zapopan, Jalisco, México.

 contacto@iieg.gob.mx

 33377-71770



IIEG
Instituto de Información
Estadística y Geográfica
de Jalisco

