



IIEG

Instituto de Información
Estadística y Geográfica
de Jalisco



EJUTLA
DIAGNÓSTICO DEL MUNICIPIO
DICIEMBRE 2019



Jalisco

GOBIERNO DEL ESTADO



EJUTLA

DIAGNÓSTICO DEL MUNICIPIO

Diciembre 2019

HISTORIA	3
Toponimia	
Contexto histórico	
GEOGRAFÍA	6
Mapa base	
Medio físico e infraestructura	
DEMOGRAFÍA Y SOCIEDAD	10
Aspectos demográficos	
Intensidad migratoria	
Pobreza multidimensional	
Marginación	
Índices sociodemográficos	
ECONOMÍA	21
Número de empresas	
Valor agregado censal bruto	
Empleo	
Agricultura y ganadería	
MEDIO AMBIENTE	27
Subíndice municipal de medio ambiente	
GOBIERNO Y SEGURIDAD	29
Instituciones educativas	
Desarrollo institucional	
Incidencia delictiva	
Directorio municipal	

Consulta el documento en línea
[Cuadernos Municipales](#)



IIEG
Instituto de Información
Estadística y Geográfica
de Jalisco

HISTORIA

EJUTLA
DIAGNÓSTICO DEL MUNICIPIO
DICIEMBRE 2019



Jalisco
GOBIERNO DEL ESTADO

Toponimia

Su nombre se deriva de la palabra náhuatl “axutla” que significa “por donde brota el agua”. Posteriormente los españoles evolucionaron el nombre llamándolo Ejutla.

Figura 1. Ejutla, Jalisco.
Localización geográfica.



FUENTE: IIEG, Instituto de Información Estadística y Geográfica del Estado de Jalisco, “Mapa General del Estado de Jalisco, 2012”

Contexto histórico

En 1694 el franciscano Diego de Muñoz escribió un registro de los caminos que unían a Valladolid (Morelia) con la Nueva Galicia, y en esta obra se menciona a Ejutla como un pueblo importante de una de esas rutas.

Existe la copia de un acta levantada en esta población el 5 de agosto de 1727, mediante la cual se dio la posesión de tierras a una comunidad indígena; en este documento se menciona al pueblo con el nombre de San Miguel de Ejutla.

Por decreto del 2 de agosto de 1875 se establece la Municipalidad de Ejutla, comprendiendo a la comisaría de San Juan de Amula.



IIEG
Instituto de Información
Estadística y Geográfica
de Jalisco

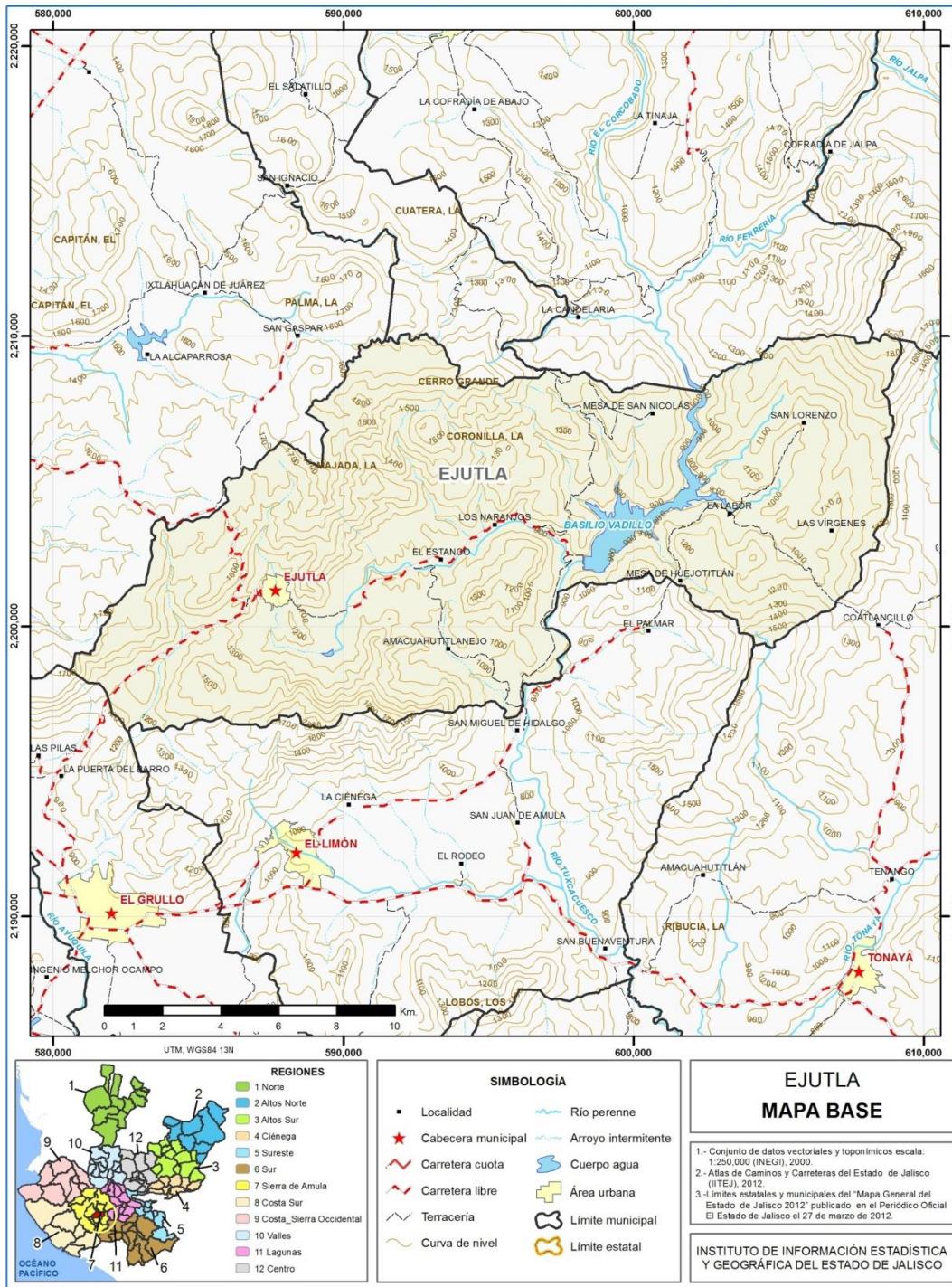
GEOGRAFÍA

EJUTLA
DIAGNÓSTICO DEL MUNICIPIO
DICIEMBRE 2019



Jalisco
GOBIERNO DEL ESTADO

Figura 2. Ejutla, Jalisco.
Mapa base.



FUENTE: IIEG, Instituto de Información Estadística y Geográfica del Estado de Jalisco; 2015.

Geografía

Tabla 1 Medio físico

Ejutla, Jalisco

Medio físico	Descripción	
Superficie municipal (km ²)	246	El municipio de Ejutla tiene una superficie de 246 km ² . Por su superficie se ubica en la posición 100 con relación al resto de los municipios del estado.
Altura (msnm)	Mínima municipal	800
	Máxima municipal	1,920
	Cabecera municipal	1,140
Pendientes (%)	Planas (< 5°)	13.2
	Lomerío (5° - 15°)	25.6
	Montañosas (> 15°)	61.2
Clima (%)	Cálido subhúmedo	54.0
	Semicálido semihúmedo	46.0
Temperatura (°C)	Máxima promedio	33.4
	Mínima promedio	11.3
	Media anual	22.3
Precipitación (mm)	Media anual	900
	Toba	42.7
Geología (%)	Extrusiva intermedia	17.1
	Caliza	11.8
	Arenisca - Conglomerado	9.8
	Basalto	8.0
	Otros	10.6
Tipo de suelo (%)	Litosol	56.6
	Regosol	33.2
	Feozem	3.9
	Vertisol	2.4
	Cambisol	2.1
	Otros	1.8
Cobertura de suelo (%)	Agricultura	8.9
	Asentamiento humano	0.3
	Bosque	20.6
	Cuerpo de agua	1.9
	Pastizal	16.2
	Selva	52.1

El municipio de Ejutla tiene una superficie de 246 km². Por su superficie se ubica en la posición 100 con relación al resto de los municipios del estado.

La cabecera municipal es Ejutla y se encuentra a 1,140 msnm. El territorio municipal tiene alturas entre los 800 y 1,920 msnm.

El 61.2% del municipio tiene terrenos montañosos, es decir, con pendientes mayores 15°

La mayor parte del municipio de Ejutla (54%) tiene clima cálido subhúmedo. La temperatura media anual es de 22.3°C, mientras que sus máximas y mínimas promedio oscilan entre 33.4°C y 11.3°C respectivamente. La precipitación media anual es de 900mm.

La roca predominante es la toba (42.7%), rocas ígneas de origen explosivo, formadas por material volcánico suelto o consolidado. Comprende fragmentos de diferente composición mineralógica y tamaños menores de 4 mm.

El suelo predominante es litosol (56.6%), suelo de piedra, son los más abundantes en el país. Se encuentran en todos los climas y con muy diversos tipos de vegetación. El uso de estos suelos depende principalmente de la vegetación que los cubre.

La selva (52.1%) es el uso de suelo dominante en el municipio.

FUENTE: IIEG, Instituto de Información Estadística y Geográfica del Estado de Jalisco; con base en: Geología, Edafología, esc. 1:50,000 y Uso de Suelo y Vegetación SVI, esc. 1:250,000, INEGI. Clima, CONABIO. Tomo 1 Geografía y Medio Ambiente de la Enciclopedia Temática Digital de Jalisco. MDE y MDT del conjunto de datos vectoriales, esc. 1:50,000, INEGI. Mapa General del Estado de Jalisco 2012.

Tabla 2 Infraestructura

Ejutla, Jalisco

Infraestructura		Descripción	
Infraestructura (km)	Carreteras	24.3	El municipio se encuentra en el décimo lugar de la región Sierra de Amula, registrando grado bajo de conectividad en caminos y carreteras.
	Caminos	52.06	
Tipo de servicios	Cantidad	Comentarios	
Cementerio	1	La información presentada en esta tabla corresponde a los servicios concentrados en localidades mayores a 2,500 habitantes.	
Escuelas	5		
Palacio o ayuntamiento	1		
Plaza	1		
Centro Salud	1		
Templo	3		

FUENTE: IIEG, Instituto de Información Estadística y Geográfica del Estado de Jalisco Atlas de Caminos y Carreteras del Estado de Jalisco 2011 Conectividad 2011. Mapa General del Estado de Jalisco 2012. Censo de Población y Vivienda 2000 y 2010, INEGI. Siete servicios básicos, CDTR-IIEG, 2009.



IIEG
Instituto de Información
Estadística y Geográfica
de Jalisco

DEMOGRAFÍA Y SOCIEDAD

EJUTLA
DIAGNÓSTICO DEL MUNICIPIO
DICIEMBRE 2019



Jalisco
GOBIERNO DEL ESTADO

Aspectos demográficos

El municipio de Ejutla pertenece a la región Sierra de Amula, su población en el 2015 según la Encuesta Intercensal es de mil 862 personas; 51.6 por ciento hombres y 48.4 por ciento mujeres, los habitantes del municipio representaban el 1.1 por ciento del total regional (ver tabla 3). Comparando este monto poblacional con el del año 2010, es importante mencionar que la población de este municipio disminuyó en un 10.6 por ciento en cinco años.

Tabla 3 Población por sexo, porcentaje en el municipio

Ejutla, Jalisco							
Clave	No.	Municipio/localidad	Población total 2010	Población 2015			
				Total	Porcentaje en el municipio	Hombres	Mujeres
034 EJUTLA			2,082	1,862	100.00	960	902

FUENTE: IIEG, Instituto de Información Estadística y Geográfica del Estado de Jalisco con base en INEGI, censos y conteos nacionales, 2010-2015.

Se estima que para el 2020 esta población aumentará a 2 mil 058 habitantes, donde un mil 063 son hombres y 995 mujeres, manteniendo el 0.02 por ciento de la población total del estado.

El municipio en 2010 contaba con 17 localidades, de éstas, 3 eran de dos viviendas y 4 de una. La cabecera municipal de Ejutla es la localidad más poblada con 1 mil 414 personas, y representaba el 67.9 por ciento de la población, le sigue San Lorenzo con el 163, La Labor con el 7.0, El Cuastecumate con el 3.9 y mesa de San Nicolás con el 3.5 por ciento del total municipal.

Tabla 4 Población por sexo, porcentaje en el municipio

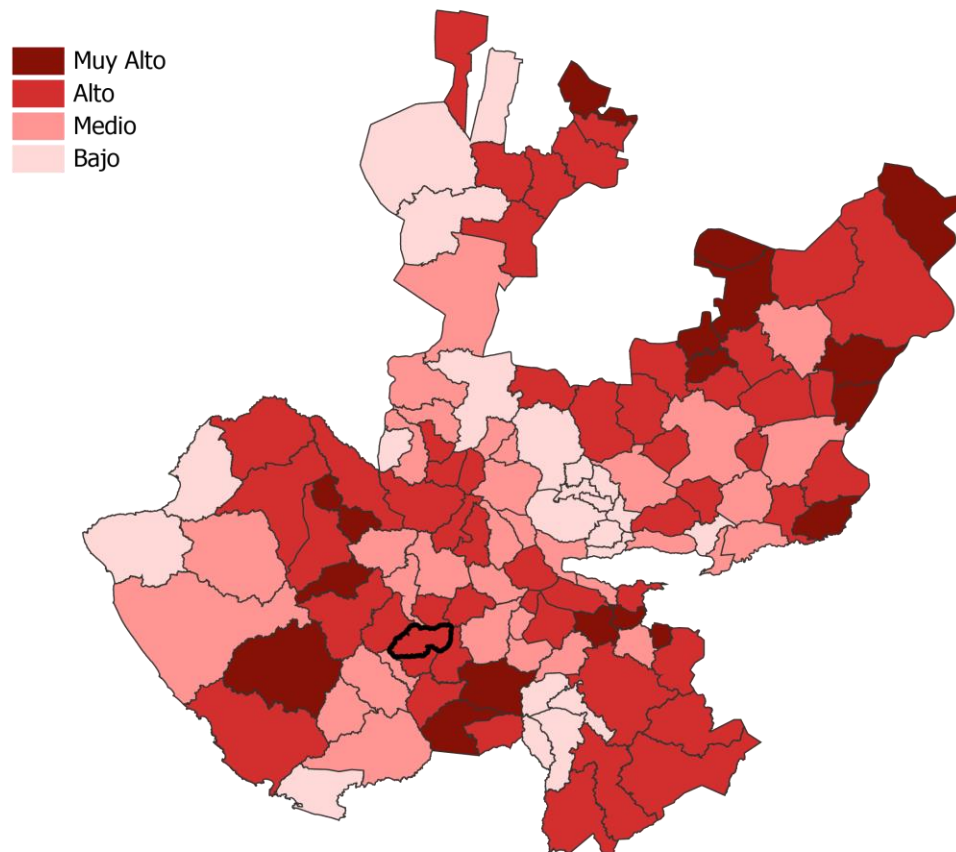
Ejutla, Jalisco							
Clave	No.	Municipio/localidad	Población total 2000	Población 2010			
				Total	Porcentaje en el municipio	Hombres	Mujeres
034 EJUTLA			2,155	2,082	100.00	1,072	1,010
0001	1	EJUTLA	1,294	1,414	67.9	713	701
0034	2	SAN LORENZO	170	163	7.8	74	89
0015	3	LA LABOR	246	146	7.0	75	71
0074	4	EL CUASTECUMATE	53	81	3.9	43	38
0017	5	MESA DE SAN NICOLÁS	73	73	3.5	42	31

FUENTE: IIEG, Instituto de Información Estadística y Geográfica del Estado de Jalisco con base en INEGI, censos y conteos nacionales, 2010-2015.

Intensidad migratoria

El estado de Jalisco tiene una añeja tradición migratoria a Estados Unidos que se remonta hacia los finales del siglo XIX. Se estima que 1.4 millones de personas nacidas en Jalisco habitan en Estados Unidos y que alrededor de 2.6 millones de personas nacidas en aquel país son hijos de padres jaliscienses. De acuerdo al índice de intensidad migratoria calculado por Consejo Nacional de Población (CONAPO) con datos del censo de población de 2010 del INEGI, Jalisco tiene un grado alto de intensidad migratoria, y tiene el lugar decimotercero entre las entidades federativas del país con mayor intensidad migratoria.

Figura 3. Grado de Intensidad migratoria a Estados Unidos.
Jalisco, 2010



FUENTE: IIEG, Instituto de Información Estadística y Geográfica del Estado de Jalisco con base en estimaciones del CONAPO, 2010

Los indicadores de este índice señalan que particularmente en Ejutla el 24.67 por ciento de las viviendas del municipio se recibieron remesas en 2010, en un 2.47 por ciento se reportaron emigrantes del quinquenio anterior (2005-2010), en el 0.16 por ciento se registraron migrantes circulares del quinquenio anterior, así mismo el 9.21 por ciento de las viviendas contaban con migrantes de retorno del quinquenio anterior (ver tabla 5).

Tabla 5 Índice y grado de intensidad migratoria e indicadores socioeconómicos

Ejutla, 2010	
Índice y grado de intensidad migratoria e indicadores socioeconómicos	Valores
Índice de intensidad migratoria	1.0478859
Grado de intensidad migratoria	Alto
Total de viviendas	608
% viviendas que reciben remesas	24.67
% Viviendas con emigrantes en Estados Unidos del quinquenio anterior	2.47
% Viviendas con migrantes circulares del quinquenio anterior	0.16
% Viviendas con migrantes de retorno del quinquenio anterior	9.21
Lugar que ocupa en el contexto estatal	48
Lugar que ocupa en el contexto nacional	381

FUENTE: IIEG, Instituto de Información Estadística y Geográfica del Estado de Jalisco con base en estimaciones del CONAPO con base en el INEGI, muestra del diez por ciento del Censo de Población y Vivienda 2010.

Cabe señalar que en el cálculo previo del índice de intensidad migratoria, que fue en el año 2000, la unidad de observación eran los hogares y Ejutla ocupaba el primer lugar con grado muy alto, en donde los hogares que recibieron remesas fue el 37.86 por ciento, hogares con emigrantes en Estados Unidos del quinquenio anterior 20.71 por ciento, el 2.32 por ciento de los hogares tenían migrantes circulares del quinquenio anterior y 8.39 por ciento migrantes de retorno (ver tabla 6).

Tabla 6 Índice y grado de intensidad migratoria e indicadores socioeconómicos

Ejutla, 2000	
Índice y grado de intensidad migratoria e indicadores socioeconómicos	Valores
Índice de intensidad migratoria	3.2332621
Grado de intensidad migratoria	Muy alto
Total de hogares	560
% Hogares que reciben remesas	37.86
% Hogares con emigrantes en Estados Unidos del quinquenio anterior	20.71
% Hogares con migrantes circulares del quinquenio anterior	2.32
% Hogares con migrantes de retorno del quinquenio anterior	8.39
Lugar que ocupa en el contexto estatal	1

Fuente: Consejo Nacional de Población. Colección: Índices Sociodemográficos. Diciembre de 2001.

Pobreza multidimensional

La pobreza, está asociada a condiciones de vida que vulneran la dignidad de las personas, limitan sus derechos y libertades fundamentales, impiden la satisfacción de sus necesidades básicas e imposibilitan su plena integración social. De acuerdo con esta concepción, una persona se considera en situación de pobreza multidimensional cuando sus ingresos son insuficientes para adquirir los bienes y los servicios que requiere para satisfacer sus necesidades y presenta carencia en al menos uno de los siguientes seis indicadores: rezago educativo, acceso a los servicios de salud, acceso a la seguridad social calidad y espacios de la vivienda servicios básicos en la vivienda.

La nueva metodología para medir el fenómeno de la pobreza fue desarrollada por el CONEVAL y permite profundizar en el estudio de la pobreza, ya que además de medir los ingresos, como tradicionalmente se realizaba, se analizan las carencias sociales desde una óptica de los derechos sociales.

Estos componentes permitirán dar un seguimiento puntual de las carencias sociales y al bienestar económico de la población, además de proporcionar elementos para el diagnóstico y seguimiento de la situación de la pobreza en nuestro país, desde un enfoque novedoso y consistente con las disposiciones legales aplicables y que retoma los desarrollos académicos recientes en materia de medición de la pobreza.

En términos generales de acuerdo a su ingreso y a su índice de privación social se proponen la siguiente clasificación:

Pobres multidimensionales.- Población con ingreso inferior al valor de la línea de bienestar y que padece al menos una carencia social.

Vulnerables por carencias sociales.- Población que presenta una o más carencias sociales, pero cuyo ingreso es superior a la línea de bienestar.

Vulnerables por ingresos.- Población que no presenta carencias sociales y cuyo ingreso es inferior o igual a la línea de bienestar.

No pobre multidimensional y no vulnerable.- Población cuyo ingreso es superior a la línea de bienestar y que no tiene carencia social alguna.

Tabla 7 Pobreza Multidimensional

Ejutla, 2010-2015						
Indicadores de incidencia	Porcentaje		Personas		Carencias promedio	
	2010	2015	2010	2015	2010	2015
Pobreza multidimensional						
Población en situación de pobreza multidimensional	41.7	34.8	848	657	1.8	1.8
Población en situación de pobreza multidimensional moderada	38.4	31.6	781	597	1.7	1.6
Población en situación de pobreza multidimensional extrema	3.3	3.2	67	60	3.5	3.3
Población vulnerable por carencias sociales	51.0	56.7	1,035	1,072	1.7	1.5
Población vulnerable por ingresos	1.4	1.3	29	24		
Población no pobre multidimensional y no vulnerable	5.9	7.2	120	137		
Privación social						
Población con al menos una carencia social	92.7	91.5	1,883	1,729	1.7	1.6
Población con al menos tres carencias sociales	14.8	12.9	301	245	3.3	3.3
Indicadores de carencias sociales						
Rezago educativo	32.0	29.1	650	550	2.2	2.1
Acceso a los servicios de salud	24.6	6.0	501	114	2.4	2.7
Acceso a la seguridad social	79.2	76.8	1,610	1,451	1.8	1.6
Calidad y espacios de la vivienda	6.9	4.4	140	83	3.2	3.2
Acceso a los servicios básicos en la vivienda	8.8	18.2	179	344	3.0	2.7
Acceso a la alimentación	8.5	11.3	173	213	3.1	2.8
Bienestar						
Población con un ingreso inferior a la línea de bienestar mínimo	17.1	13.4	348	253	1.8	1.8
Población con un ingreso inferior a la línea de bienestar	43.1	36.0	877	681	1.7	1.7

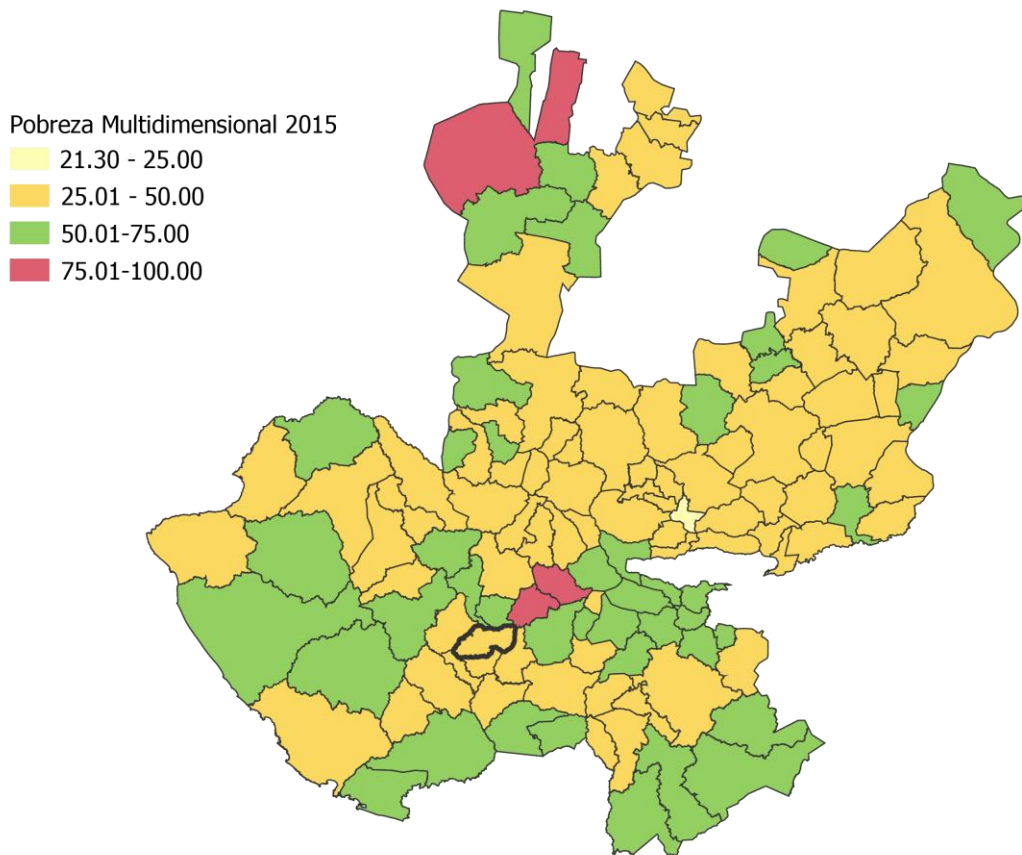
Fuente: Elaborado por el IIEG con base en estimaciones del CONEVAL con base en el MCS-ENIGH 2010, la muestra del Censo de Población y Vivienda 2010, el Modelo Estadístico 2015 para la continuidad del MCS-ENIGH y la Encuesta Intercensal 2015.

En la tabla 7 se muestra los datos actualizados a 2015 del porcentaje y número de personas en situación de pobreza, vulnerable por carencias sociales, vulnerable por ingresos y; no pobre y no vulnerable en Ejutla el 34.8 por ciento de la población se encuentra en situación de pobreza, es decir 657 personas comparten esta situación en el municipio, así mismo el 56.7 por ciento (1,072 personas) de la población es vulnerable por carencias sociales; el 1.3 por ciento es vulnerable por ingresos y 7.2 por ciento es no pobre y no vulnerable.

Es importante agregar que en 2010 el 2.9 por ciento de Ejutla presentó pobreza extrema para el 2015 aumentó a 3.2 por ciento, es decir 60 personas (2015); por otro lado en 2010 un 39.7 por ciento de la población estaba en pobreza moderada (806 personas) y para 2015 disminuyó su porcentaje a 31.6 por ciento, en datos absolutos disminuyó a 597 habitantes.

De los indicadores de carencias sociales en 2015, destaca que el acceso a la seguridad social es la más alta con un 76.8 por ciento, que en términos relativos se trata de 1 mil 451 habitantes. El que menos porcentaje acumula es el de calidad y espacios de la vivienda, con el 4.4 por ciento

Figura 4. Porcentaje de población con pobreza multidimensional por municipio.
 Jalisco, 2015



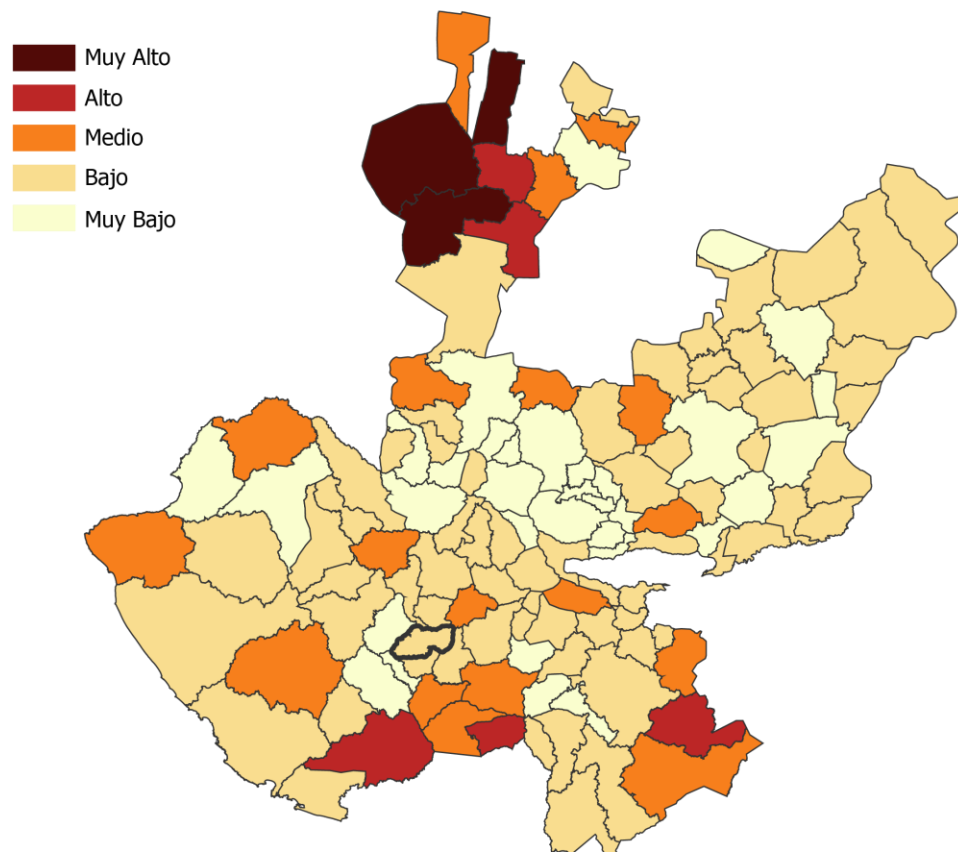
FUENTE: IIEG, con base en estimaciones del CONEVAL con base en el Modelo Estadístico 2015 para la continuidad del MCS-ENIGH y la Encuesta Intercensal 2015.

Marginación

La construcción del índice para las entidades federativas, regiones y municipios considera cuatro dimensiones estructurales de la marginación: falta de acceso a la educación (población analfabeta de 15 años o más y población sin primaria completa de 15 años o más), residencia en viviendas inadecuadas (sin disponibilidad de agua entubada, sin drenaje ni servicio sanitario exclusivo, con piso de tierra, sin disponibilidad de energía eléctrica y con algún nivel de hacinamiento), percepción de ingresos monetarios insuficientes (ingresos hasta 2 salarios mínimos) y residir en localidades pequeñas con menos de 5 mil habitantes.

En la tabla 8 se presentan los indicadores que componen el índice de marginación para el 2015. En donde se ve que el municipio de Ejutla cuenta con un grado de marginación bajo y que la mayoría de sus carencias están por arriba del promedio estatal; destaca que la población de 15 años o más sin primaria completa asciende al 28.7 por ciento, y que el 40.0 por ciento de la población no gana ni dos salarios mínimos.

Figura 5. Índice de marginación por municipio.
Jalisco, 2015



FUENTE: IIEG, Instituto de Información Estadística y Geográfica del Estado de Jalisco con base en estimaciones del CONAPO, 2015

A nivel localidad, se tiene que mayoría de las principales localidades del municipio tienen grado de marginación media. En particular se ve que El Cuastecumate tiene los más altos porcentajes de población analfabeta (8.6%) y La Mesa de San Nicolás tiene el más alto índice en sin primaria completa (47.2%) (ver tabla 8).

Tabla 8 Grado de marginación e indicadores sociodemográficos

Ejutla, 2010							
Municipio / Localidad		Grado	% Población de 15 años o más analfabeta	% Población de 15 años o más sin primaria completa	% Población en localidades con menos de 5000 habitantes	% Población ocupada con ingreso de hasta 2 salarios mínimos	% Viviendas particulares habitadas que no disponen de refrigerador
Clave	Nombre						
	Jalisco	Bajo	3.6	14.9	17.5	29.4	
034	Ejutla	Bajo	7.4	28.7	100.0	40.0	
0001	Ejutla	Bajo	5.8	24.8			6.2
0034	San Lorenzo	Medio	7.4	44.5			10.4
0015	La Labor	Medio	7.0	51.3			9.8
0074	El Cuastecumate	Medio	8.6	31.0			17.4
0017	Mesa de San Nicolás	Medio	7.5	47.2			9.1

* Para el cálculo de los índices estatales, municipales y regionales, estos indicadores corresponden a los porcentajes de ocupantes en viviendas.

FUENTE: IIEG, Instituto de Información Estadística y Geográfica del Estado de Jalisco, con base en CONAPO, Índices de marginación por entidad federativa, municipal y a nivel localidad, 2010

Nota: Los datos del Estado y del Municipio son de 2015.

En lo que respecta a las carencias en la vivienda, siguen destacando El Cuastecumate con el más alto porcentaje en el indicador de viviendas sin agua entubada mostrando el 4.3 por ciento respectivamente; sin excusado y con el problema de no contar con energía eléctrica destaca Mesa de San Nicolás con el 9.1 y el 4.5 por ciento, en lo que se refiere a equipamiento en la vivienda, en viviendas sin refrigerador la localidad de El Cuastecumate muestra el 17.4 por ciento (ver tabla 9).

Tabla 9 Grado de marginación e indicadores sociodemográficos							
Ejutla, 2010							
Municipio / Localidad		Grado	% Viviendas particulares habitadas sin excusado*	% Viviendas particulares habitadas sin energía eléctrica*	% Viviendas particulares habitadas sin disponibilidad de agua entubada*	**Promedio de ocupantes por cuarto en viviendas particulares habitadas	% Viviendas particulares habitadas con piso de tierra
Clave	Nombre						
	Jalisco	Bajo	0.86	0.3	1.8	22.1	1.6
034	Ejutla	Bajo	0.70	0.65	1.13	18.15	0.70
0001	Ejutla	Bajo	3.4	1.6	0.5	0.9	2.1
0034	San Lorenzo	Medio	4.2	4.2	2.1	0.9	10.4
0015	La Labor	Medio	3.9	0.0	2.0	0.8	0.0
0074	El Cuastecumate	Medio	0.0	0.0	4.3	1.2	4.3
0017	Mesa de San Nicolás	Medio	9.1	4.5	0.0	1.0	13.6

* Para el cálculo de los índices estatales, municipales y regionales, estos indicadores corresponden a los porcentajes de ocupantes en viviendas.

** Para el dato estatal y municipal se considera el porcentaje de viviendas con algún nivel de hacinamiento.

FUENTE: IIEG, Instituto de Información Estadística y Geográfica del Estado de Jalisco, con base en CONAPO, Índices de marginación por entidad federativa, municipal y a nivel localidad, 2010

Nota: Los datos del Estado y del Municipio son de 2015.

Índices sociodemográficos

A manera de recapitulación, el municipio de Ejutla en 2015 ocupaba a nivel estatal el lugar 50 en el índice de marginación con un grado bajo, en pobreza multidimensional se localiza en el lugar 111, con el 31.6 por ciento de su población en pobreza moderada y 3.2 por ciento en pobreza extrema; y en cuanto al índice de intensidad migratoria el municipio tiene un grado alto y ocupa el lugar 48 entre todos los municipios del estado (ver tabla 10).

Tabla 10 Población total, grado de Marginación e Intensidad Migratoria y situación de pobreza

Jalisco, 2015									
Clave	Municipio	Población	Marginación		Pobreza Multidimensional			Intensidad Migratoria 2010	
			Grado	Lugar	Moderada	Extrema	Lugar	Grado	Lugar
14	Jalisco	7,844,830	Bajo	27	30.0	1.8	5	Alto	13
011	Atengo	5,475	Medio	13	46.5	12.2	22	Medio	73
015	Autlán de Navarro	60,572	Muy bajo	111	33.4	4.3	98	Medio	102
017	Ayutla	12,453	Bajo	64	45.8	8.3	32	Alto	71
032	Chiquilistlán	6,102	Medio	16	52.7	25.7	2	Alto	51
028	Cuatla	2,120	Bajo	42	30.7	4.2	110	Muy alto	1
034	Ejutla	1,862	Bajo	50	31.6	3.2	111	Alto	48
037	El Grullo	24,312	Muy bajo	114	41.3	2.8	76	Medio	97
054	El Limón	5,379	Bajo	60	39.0	3.6	82	Alto	23
052	Juchitlán	5,638	Bajo	32	49.2	8.0	25	Alto	54
088	Tecolotlán	17,257	Bajo	82	43.3	5.0	56	Medio	89
090	Tenamaxtlán	7,005	Bajo	62	54.5	8.7	14	Medio	80
102	Tonaya	5,960	Bajo	52	37.7	2.6	92	Alto	28
106	Tuxcacuesco	4,229	Medio	9	31.8	4.5	105	Alto	70
110	Unión de Tula	13,446	Muy bajo	99	43.4	6.3	48	Alto	63

FUENTE: IIEG, Instituto de Información Estadística y Geográfica del Estado de Jalisco con base en estimaciones del CONEVAL y CONAPO.

*El dato de Jalisco en Pobreza Multidimensional corresponde a 2016.



IIEG
Instituto de Información
Estadística y Geográfica
de Jalisco

ECONOMÍA

EJUTLA
DIAGNÓSTICO DEL MUNICIPIO
DICIEMBRE 2019

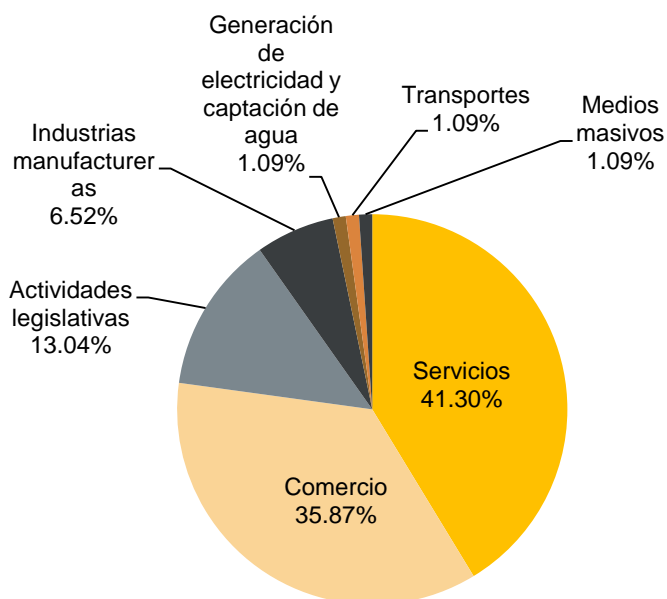


Jalisco
GOBIERNO DEL ESTADO

Número de empresas

Conforme a la información del Directorio Estadístico Nacional de Unidades Económicas (DENUE) de INEGI, el municipio de Ejutla cuenta con 92 unidades económicas al mes de noviembre de 2019 y su distribución por sectores revela un predominio de unidades económicas dedicadas al sector servicios, siendo estas el 41.30% del total de las empresas en el municipio Ocupa la posición 122 del total de empresas establecidas en el estado y el lugar número 14 en el ranking regional.

Figura 6. Distribución de las unidades económicas Ejutla, 2019/Noviembre



Posición en el ranking		
Municipio	Estatal	Regional
Ejutla	122	14

Tabla 11 Composición de las Empresas								
Ejutla, noviembre 2019. (Unidades económicas).								
Sector	Total de Unidades Económicas	0 a 5 personas	6 a 10 personas	11 a 30 personas	31 a 50 personas	51 a 100 personas	101 a 250 personas	Más de 250 personas
Servicios	38	31	4	3				
Comercio	33	32	1					
Actividades legislativas	12	9	2			1		
Industrias manufactureras	6	6						
Generación de electricidad y captación de agua	1	1						
Transportes	1	1						
Medios masivos	1	1						
Total general	92	81	7	3		1		

FUENTE: IIEG, Instituto de Información Estadística y Geográfica del Estado de Jalisco; con información de INEGI, DENUE.

Valor agregado censal bruto

El valor agregado censal bruto se define como: “*el valor de la producción que se añade durante el proceso de trabajo por la actividad creadora y de transformación del personal ocupado, el capital y la organización (factores de la producción), ejercida sobre los materiales que se consumen en la realización de la actividad económica.*” En resumen, esta variable se refiere al valor de la producción que añade la actividad económica en su proceso productivo.

Los censos económicos 2014, registraron que en el municipio de Ejutla, los tres subsectores más importantes en la generación de valor agregado censal bruto fueron el *Comercio al por menor de abarrotes, alimentos, bebidas, hielo y tabaco*, el *Suministro de agua y suministro de gas por ductos al consumidor final* y la *Industria alimentaria*, que generaron en conjunto el 57.1% del total del valor agregado censal bruto registrado en 2014 en el municipio.

El subsector de *Suministro de agua y suministro de gas por ductos al consumidor final*, que concentró el 19.6% del valor agregado censal bruto en 2014, registró el mayor crecimiento real pasando de 121 mil pesos en 2009 a 1 millón 627 mil pesos en 2014, representado un incremento de 1 millón 506 mil pesos durante el periodo.

Tabla 12 Subsectores con mayor valor agregado censal bruto (VACB)

Ejutla, 2009 y 2014. (Miles de pesos a precios de 2013).

Subsector	2009	2014	% Part 2014	Var % 2009- 2014
461 Comercio al por menor de abarrotes, alimentos, bebidas, hielo y tabaco	996	2,264	27.3%	127.4%
222 Suministro de agua y suministro de gas por ductos al consumidor final	121	1,627	19.6%	1239.3%
311 Industria alimentaria	312	845	10.2%	170.8%
522 Instituciones de intermediación crediticia y financiera no bursátil	1,324	819	9.9%	-38.2%
464 Comercio al por menor de artículos para el cuidado de la salud	148	683	8.2%	362.5%
722 Servicios de preparación de alimentos y bebidas	420	508	6.1%	20.8%
434 Comercio al por mayor de materias primas agropecuarias y forestales, para la industria, y materiales de desecho	86	344	4.1%	301.2%
463 Comercio al por menor de productos textiles, bisutería, accesorios de vestir y calzado	200	290	3.5%	44.9%
467 Comercio al por menor de artículos de ferretería, tlapalería y vidrios	57	242	2.9%	323.3%
465 Comercio al por menor de artículos de papelería, para el esparcimiento y otros artículos de uso personal		196	2.4%	
332 Fabricación de productos metálicos	232	146	1.8%	-37.1%
Otros	174	326	3.9%	87.5%
Total	4,071	8,290	100.0%	103.6%

FUENTE: IIEG, Instituto de Información Estadística y Geográfica del Estado de Jalisco; con base a datos proporcionados por el INEGI.

Empleo

Trabajadores asegurados en el IMSS Por grupo económico

Para diciembre de 2019 el IMSS reportó un total de 4 trabajadores asegurados, lo que representó para el municipio de Ejutla un aumento de 1 trabajador en comparación con el mes de diciembre de 2018, debido al incremento en el registro de empleo formal en algunos de sus grupos económicos, principalmente en *Compraventa de prendas de vestir y artículos de uso personal*.

En función de los registros del IMSS los grupos económico que presentan empleo dentro del municipio de Ejutla en diciembre de 2019 son: *Pesca, Compraventa de prendas de vestir y artículos de uso personal, Agrupaciones mercantiles, profesionales, cívicas, políticas, laborales y religiosas y los Servicios médicos, asistencia social y veterinarios, ya que cada uno de ellos registró tan solo a 1 trabajador concentrando 25.00% respectivamente del total de asegurados en el municipio.*

Tabla 13 Trabajadores asegurados										
Ejutla, Jalisco 2012-2019										
Grupo económico	2012	2013	2014	2015	2016	2017	2018	2019	% part 2019	
Pesca.	1	1	1	2	1	1	2	1	25.00%	
Compraventa de prendas de vestir y artículos de uso personal.	0	0	0	0	0	0	0	1	25.00%	
Agrupaciones mercantiles, profesionales, cívicas, políticas, laborales y religiosas.	0	0	0	1	1	1	1	1	25.00%	
Servicios médicos, asistencia social y veterinarios.	0	0	0	0	0	0	0	1	25.00%	
Agricultura.	0	0	0	0	1	0	0	0	0.00%	
Construcción de edificaciones y obras de ingeniería civil.	0	0	0	0	2	0	0	0	0.00%	
Total	1	1	1	3	5	2	3	4	100.00%	

FUENTE: IIEG, Instituto de Información Estadística y Geográfica del Estado de Jalisco; con base a datos proporcionados por el IMSS.

Trabajadores asegurados en el IMSS Región Sierra de Amula

En diciembre de 2019, Ejutla se presenta como el lugar número catorce, dentro de la región Sierra de Amula con mayor número de trabajadores concentrando el 0.02% del total.

De diciembre de 2012 a diciembre de 2019 el municipio de Ejutla registró un ligero incremento en el número de trabajadores asegurados en la región Sierra de Amula pasando de 1 asegurado en 2012 a 4 asegurados en 2019, un aumento de 3 trabajadores durante el total del periodo.

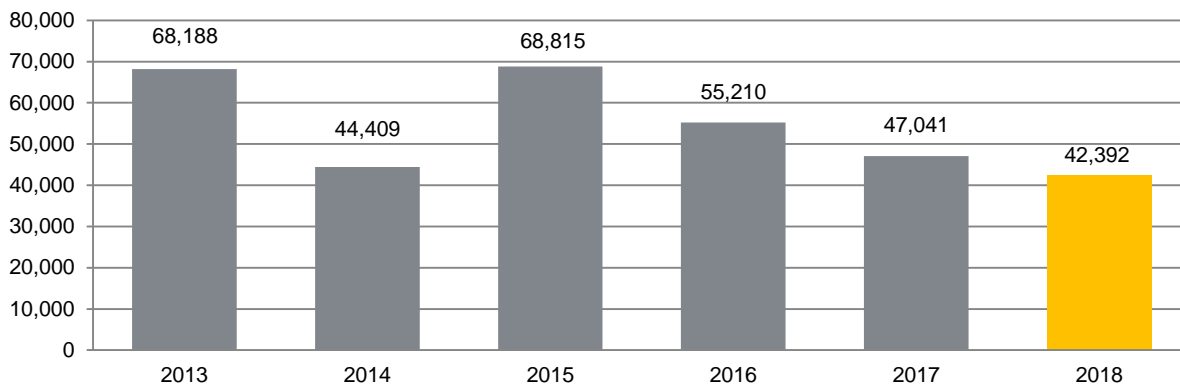
Tabla 14 Trabajadores asegurados									
Región Sierra de Amula, Jalisco 2012-2019									
Municipio	2012	2013	2014	2015	2016	2017	2018	2019	% part.2019
Atengo	5	5	9	13	8	12	33	15	0.07%
Autlán de Navarro	8,506	8,928	9,169	9,551	10,753	11,406	10,991	11,300	55.65%
Ayutla	324	291	305	327	335	327	361	383	1.89%
Chiquilistlán	115	50	67	78	62	105	132	146	0.72%
Cuaautla	35	20	19	18	14	26	68	72	0.35%
Ejutla	1	1	1	3	5	2	3	4	0.02%
El Grullo	1,663	1,790	1,835	2,180	2,325	2,400	2,446	2,493	12.28%
El Limón	139	155	159	143	152	158	157	157	0.77%
Juchitlán	74	75	84	93	95	119	98	94	0.46%
Tecolotlán	782	811	799	840	921	970	970	975	4.80%
Tenamaxtlán	103	100	89	94	89	104	108	116	0.57%
Tonaya	421	761	836	1,004	964	1,067	1,103	947	4.66%
Tuxcacuesco	2,401	2,381	2,028	2,893	3,192	3,348	2,927	3,100	15.27%
Unión de Tula	370	361	387	384	429	474	473	502	2.47%
Total región Sierra de Amula	14,939	15,729	15,787	17,621	19,344	20,518	19,870	20,304	100.00%

FUENTE: IIEG, Instituto de Información Estadística y Geográfica del Estado de Jalisco, con base a datos proporcionados por el IMSS.

Agricultura y ganadería en Ejutla

El valor de la producción agrícola en Ejutla ha presentado diversas fluctuaciones durante el periodo 2013–2018, con una tendencia generalizada a la baja. Para 2018, el valor de la producción fue de 42,392 miles de pesos, una disminución del 10% con respecto al año inmediato anterior. El municipio participa con el 0.06% de la producción agrícola del Estado.

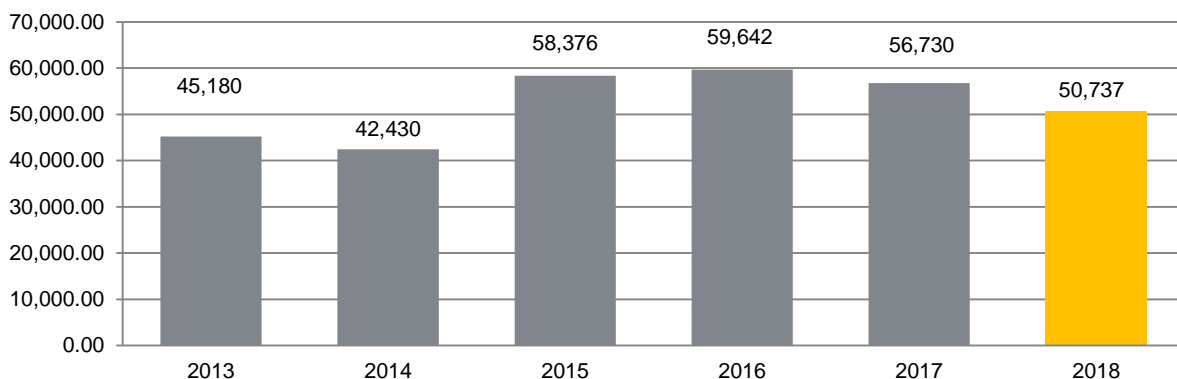
**Figura 7. Valor de la producción agrícola
Ejutla 2013 - 2018 (Miles de pesos)**



FUENTE: IIEG, Instituto de Información Estadística y Geográfica del Estado de Jalisco; información de SIAP / SAGARPA - OEIDRUS.

La producción ganadera en Ejutla ha tenido diversas fluctuaciones durante el periodo 2013-2018, siendo el ejercicio de 2016 el más significativo. Para 2018 el valor de la producción disminuyó un 11% con respecto al año anterior. El municipio contribuye con el 0.06% de la producción estatal.

**Figura 8. Valor de la producción ganadera
Ejutla 2013 - 2018 (Miles de pesos)**



FUENTE: IIEG, Instituto de Información Estadística y Geográfica del Estado de Jalisco; información de SIAP / SAGARPA -



IIEG
Instituto de Información
Estadística y Geográfica
de Jalisco

MEDIO AMBIENTE

EJUTLA
DIAGNÓSTICO DEL MUNICIPIO
DICIEMBRE 2019



Jalisco
GOBIERNO DEL ESTADO

Índice municipal de medio ambiente

Tabla 15 Municipios de la región Sierra de Amula de acuerdo al índice municipal de medio ambiente.

Ejutla, Jalisco			
Nombre	Índice Municipal Medio Ambiente	Posición estatal	Categoría
Chiquilistlán	65.40	7	Muy Alto
Unión de Tula	61.85	20	Muy Alto
Autlán de Navarro	61.08	23	Muy Alto
Ayutla	60.97	24	Muy Alto
Ejutla	60.43	26	Alto
El Grullo	58.85	34	Alto
Tonaya	57.46	50	Alto
Tecolotlán	57.07	55	Alto
Tuxcacuesco	57.03	56	Alto
Tenamaxtlán	56.91	57	Alto
Cuatla	56.87	58	Alto
Atengo	55.86	62	Medio
Juchitlán	54.02	73	Medio
El limón	53.67	75	Medio

FUENTE: IIEG, Instituto de Información Estadística y Geográfica del Estado de Jalisco con información de SEMADES, 2000, 2010; SEMARNAT, 2000; CONAGUA, 2010; CONABIO, 2010; INEGI, 1982, 2005,2007; CONAFOR, 2007; CEA, 2007; CCA, 2010.

Considerando el índice de medio ambiente, que contempla aspectos como generación de residuos sólidos, deforestación, explotación de acuíferos, cobertura forestal, áreas naturales protegidas, entre otros, Ejutla se ubica en el lugar 26 a nivel estatal, lo cual indica un desarrollo Alto del medio ambiente en comparación al resto de los municipios de la entidad, y la primera posición en la región Sierra de Amula.

En el Índice Municipal de Medio Ambiente, 2013, destaca que Ejutla se ubica en un acuífero no sobreexplotado, sobre el cual se registra un total de 599 viviendas particulares habitadas, de las cuales 98.33% tienen disponibilidad de agua dentro de la casa o el terreno y 96.99% cuentan con drenaje conectado a la red pública, fosa séptica u otros.

El Municipio tiene una cobertura de 19.1% de bosques, 45.4% de selvas y 10.1% destinada a la agricultura. En los últimos 25 años el municipio ha recuperado 8.92 km² de superficie con vegetación natural y presenta 19.69% de la superficie con riesgo de erosión. En el ordenamiento ecológico territorial, el 94.89% de su territorio está bajo políticas ambientales de conservación.

En términos de residuos sólidos urbanos, el municipio participa con el 0.02% del total estatal, equivalente a 1.208 toneladas generadas por día.



IIEG
Instituto de Información
Estadística y Geográfica
de Jalisco

GOBIERNO Y SEGURIDAD

EJUTLA
DIAGNÓSTICO DEL MUNICIPIO
DICIEMBRE 2019



Jalisco
GOBIERNO DEL ESTADO

Instituciones educativas

De acuerdo a los datos de escuelas proporcionados por el Sistema de Información y Gestión Educativa, durante el ciclo escolar 2017-2018, la región Sierra Amula del estado de Jalisco, compuesta por 14 municipios, contó con 705 escuelas en 673 planteles.

El municipio de Ejutla tuvo 12 escuelas en 11 planteles.

Las escuelas en Ejutla operaron principalmente en el turno matutino (83.3%), seguido por el turno vespertino (8.3%) y por último nocturno (8.3%). Ver tabla 16.

Tabla 16. Datos generales de las Instituciones educativas en Ejutla							
Ciclo escolar 2017-2018							
Municipio	Escuelas		Turno				
	Escuela	Planteles	Vespertino	Matutino	Discontinuo	Continuo	Nocturno
Ejutla	12	11	1 8.3%	10 83.3%	0 0.0%	0 0.0%	1 8.3%

Fuente: Elaborado por el IIEG con base en registros del Sistema de Información y Gestión Educativa.

El nivel educativo que se impartió en las escuelas del municipio fue principalmente de primaria (41.7%), seguido de preescolar (25%), secundaria (16.7%) y por último media superior (16.7%). Ver tabla 17.

Tabla 17. Escuelas por nivel educativo en el municipio de Ejutla								
Ciclo escolar 2017-2018								
	Nivel Educativo							
	Primaria	Preescolar	Secundaria	Media superior	Inicial	CAM*	Superior	Formación para el trabajo
Escuelas	5	3	2	2	0	0	0	0
% Participación	41.7%	25.0%	16.7%	16.7%	0.0%	0.0%	0.0%	0.0%

Fuente: Elaborado por el IIEG con base en registros del Sistema de Información y Gestión Educativa.

* Centros de Atención Múltiple

Los servicios educativos que se tuvieron en las escuelas de Ejutla fueron: general (50%), seguido de comunitario (16.7%), telesecundaria (16.7%) y por último bachillerato general (16.7%). Ver tabla 18.

Tabla 18. Servicios educativos en Ejutla por número de escuelas

Ciclo escolar 2017-2018		
Servicio Educativo	Escuelas	% de participación
General	6	50.0%
Comunitario	2	16.7%
Indígena	0	0.0%
Telesecundaria	2	16.7%
Bachillerato general	2	16.7%
Tecnológico	0	0.0%
Técnica	0	0.0%
Inicial indígena	0	0.0%
CAM*	0	0.0%
Inicial no escolarizada	0	0.0%
Licenciatura y posgrado	0	0.0%
Formación para el trabajo	0	0.0%
Otro	0	0.0%

Fuente: Elaborado por el IIEG con base en registros del Sistema de Información y Gestión Educativa.

*Centros de Atención Múltiple

La matrícula de alumnos registrados en el ciclo escolar 2017-2018 en el municipio de Ejutla fue de 404, de los cuales el 50.5% fueron hombres y el 49.5% mujeres.

La cantidad de docentes en el registro fue de 16 profesores y hubo un promedio de 25 alumnos por profesor. Ver tabla 19.

Tabla 19. Alumnos y docentes en Ejutla

Ciclo escolar 2017-2018					
Municipio	Alumnos			Docentes	Alumnos por Profesor
	Hombres	Mujeres	Total	Total	Total
Ejutla	204	200	404	16	25

Fuente: Elaborado por el IIEG con base en registros del Sistema de Información y Gestión Educativa.

Desarrollo institucional

El Índice de Desarrollo Municipal (IDM) mide el progreso de un municipio en cuatro dimensiones del desarrollo: social, económica, ambiental e institucional, con la finalidad de presentar una evaluación integral de la situación de cada uno de éstos. El IDM parte de tres premisas vinculadas con el concepto de desarrollo humano, según el cual, el principal objetivo es beneficiar a las personas; las actividades de los gobiernos afectan el nivel de desarrollo de sus comunidades y que el desarrollo sostenible posibilita el bienestar de los individuos a largo plazo (ver detalles en https://iieg.gob.mx/ns/wp-content/uploads/2020/08/Metodologia_IDM.pdf).

En los tres apartados anteriores ya se ha hecho referencia al desarrollo social, económico y del medio ambiente; finalmente en esta sección se aborda el componente institucional (Índice de Desarrollo Municipal Institucional; IDM-I), que mide el desempeño de las instituciones gubernamentales de un municipio a través de cinco rubros que contemplan el esfuerzo tributario, la transparencia, la participación electoral, el número de empleados municipales per cápita y la seguridad.

En la construcción del IDM se decidió incluir cinco variables para medir el desarrollo institucional de los municipios de Jalisco, tal y como se muestra en las dos tablas siguientes, por medio del porcentaje de participación ciudadana en elecciones; la evaluación del cumplimiento de la publicación de información fundamental y de la obligación de la atención a las solicitudes de información; la tasa de empleados municipales por cada mil habitantes; el porcentaje de ingresos propios por municipio y el número de delitos del fuero común por cada mil habitantes.

Tabla 20. Desarrollo institucional de los municipios en el contexto estatal con base en cinco indicadores

Ejutla, Región Sierra de Amula (Parte I)							
Clave	Municipio	Porcentaje de participación ciudadana en elecciones 2018		Evaluación del cumplimiento de la publicación de información fundamental 2016		Empleados municipales por cada 1,000 habitantes 2018	
		Valor municipal	Lugar estatal	Valor municipal	Lugar estatal	Valor municipal	Lugar estatal
011	Atengo	75.59	11	0.00	96	22.39	99
015	Autlán de Navarro	57.92	98	37.50	14	13.98	58
017	Ayutla	64.71	61	12.50	46	26.01	106
028	Cuautla	68.96	34	12.50	46	49.47	123
032	Chiquilistlán	68.49	36	0.00	96	17.96	83
034	Ejutla	67.80	42	25.00	26	44.65	122
037	El Grullo	52.19	124	0.00	96	13.85	56
052	Juchitlán	67.72	43	0.00	96	3.37	3
054	El Limón	58.50	97	12.50	46	26.84	110
088	Tecolotlán	71.25	22	6.25	90	14.63	63
090	Tenamaxtlán	67.87	40	0.00	96	19.89	91
102	Tonaya	69.93	26	12.50	46	24.89	102
106	Tuxcacuesco	76.02	9	12.50	46	26.73	108
110	Unión de Tula	59.58	89	75.00	6	15.53	69

FUENTE: Elaborado por el IIEG con base en el padrón electoral del INE, Cómputos Distritales 2018 de las Elecciones Federales del INE, la Estadística de Finanzas Públicas Estatales y Municipales (EFIPEM) 2018, Base de Delitos del Fuero Común del Secretariado Ejecutivo del Sistema Nacional de Seguridad Pública, Encuesta Intercensal 2015 del INEGI, Censo Nacional de Gobiernos Municipales y Delegacionales (CNGMD) 2019 y las evaluaciones del ITEI de 2016 (ver detalles y notas en IDM 2012 https://iieg.gob.mx/ns/wp-content/uploads/2020/08/Metodologia_IDM.pdf).

En el caso de Ejutla, en 2018 registró una participación electoral del 67.8%, que lo coloca en el lugar 42 de los 125 municipios. Lo que significa que tiene una alta participación electoral en comparación con otras municipalidades del estado. Por otra parte, en 2016 con una calificación de 25% en materia de cumplimiento en las obligaciones de transparencia, el municipio se colocó en el lugar 26, lo que muestra el grado de compromiso de una administración en publicar y mantener actualizada la información, en particular, la correspondiente a los rubros financieros y regulatorios; así como la mejora en su accesibilidad y un adecuado manejo y protección de la información confidencial. Esto en el marco del cumplimiento del derecho de acceso a la información pública.

En lo que respecta a los empleados que laboran en las administraciones públicas, es importante destacar que en 2018 Ejutla tenía una tasa de 44.65 empleados municipales por cada mil habitantes, por lo que ocupó el sitio 122 a nivel estatal en este rubro. Esto en el sentido de que entre menor sea el valor de este indicador mejor, porque implica una lógica de austeridad donde con menos empleados municipales se logra prestar los servicios municipales a la población.

Asimismo, en el ámbito de las finanzas municipales, para 2017 el 37.82% de los ingresos de Ejutla se consideran propios; esto significa que fueron generados mediante sus propias estrategias de recaudación, lo que posiciona al municipio en el lugar 99 en el ordenamiento de este indicador respecto a los demás municipios del estado. Mientras que, en la cuestión de seguridad, en 2019 el municipio registró una tasa de 4.4 delitos por cada cien mil habitantes, que se traduce en el lugar 33 en el contexto estatal, siendo el lugar uno, el municipio más seguro en función de esta tasa.

Considerando los cinco indicadores, Ejutla obtiene un desarrollo institucional muy alto con un IDM-I de 56.2, que lo coloca en el sitio 9 del ordenamiento estatal. Donde el primer lugar lo tiene Poncitlán y el último, San Martín de Bolaños.

Tabla 21. Desarrollo institucional de los municipios en el contexto estatal con base en cinco indicadores

Ejutla, Región Sierra de Amula (Parte II)								
Clave	Municipio	Porcentaje de ingresos propios		Delitos del fuero común por cada 100,000 habitantes 2019		IDM-Institucional		
		Valor municipal	Lugar estatal	Valor municipal	Lugar estatal	Índice	Grado	Lugar estatal
011	Atengo	38.43 ^a	96	5.29	45	47.89	Bajo	76
015	Autlán de Navarro	51.25 ^a	52	17.11	118	46.24	Bajo	97
017	Ayutla	54.64 ^a	35	5.19	43	54.00	Alto	19
028	Cuatla	45.07 ^a	79	6.14	52	55.96	Muy Alto	10
032	Chiquilistlán	46.62 ^a	69	2.81	12	49.76	Medio	54
034	Ejutla	37.82^b	99	4.40	33	56.20	Muy Alto	9
037	El Grullo	55.76 ^a	25	9.39	93	44.10	Muy Bajo	115
052	Juchitlán	37.61 ^b	100	8.54	85	40.10	Muy Bajo	123
054	El Limón	42.57 ^a	88	4.95	39	49.36	Medio	63
088	Tecolotlán	50.34 ^b	56	10.44	101	46.95	Bajo	88
090	Tenamaxtlán	47.06 ^a	68	4.82	38	48.82	Medio	67
102	Tonaya	36.88 ^a	101	4.56	35	49.77	Medio	53
106	Tuxcacuesco	42.69 ^a	87	4.59	36	53.13	Alto	26
110	Unión de Tula	31.50 ^a	110	8.84	89	53.82	Alto	21

FUENTE: Elaborado por el IIEG con base en el padrón electoral del INE, Cómputos Distritales 2018 de las Elecciones Federales del INE, la Estadística de Finanzas Públicas Estatales y Municipales (EFIPEM) 2018, Base de Delitos del Fuero Común del Secretariado Ejecutivo del Sistema Nacional de Seguridad Pública, Encuesta Intercensal 2015 del INEGI, Censo Nacional de Gobiernos Municipales y Delegacionales (CNGMD) 2019 y las evaluaciones del ITEI de 2016 (ver detalles y notas en IDM 2012 https://iieg.gob.mx/ns/wp-content/uploads/2020/08/Metodologia_IDM.pdf).

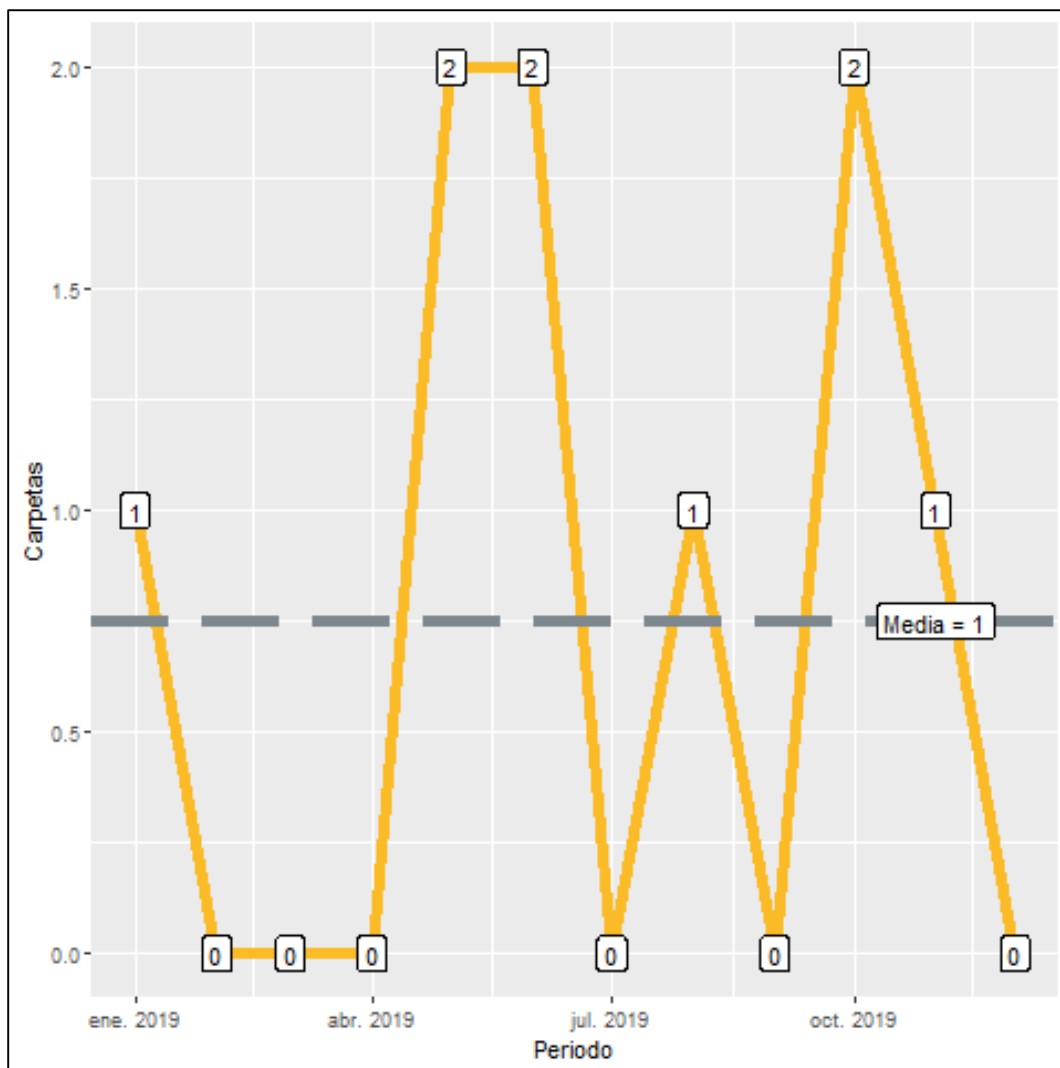
^a Datos corresponden al 2018.

^b Datos corresponden al 2017.

Incidencia delictiva

Durante el 2019, se abrieron un total de 9 carpetas de investigación, de las cuales 5 se abrieron en el primer semestre, mientras que en los siguientes seis meses fueron 4. Los meses con más casos son mayo y junio con 2 indagatorias cada uno. Los meses con la menor cantidad de carpetas abiertas son septiembre y diciembre con 0 casos cada uno. El promedio de carpetas abiertas por mes en el municipio es de 1.

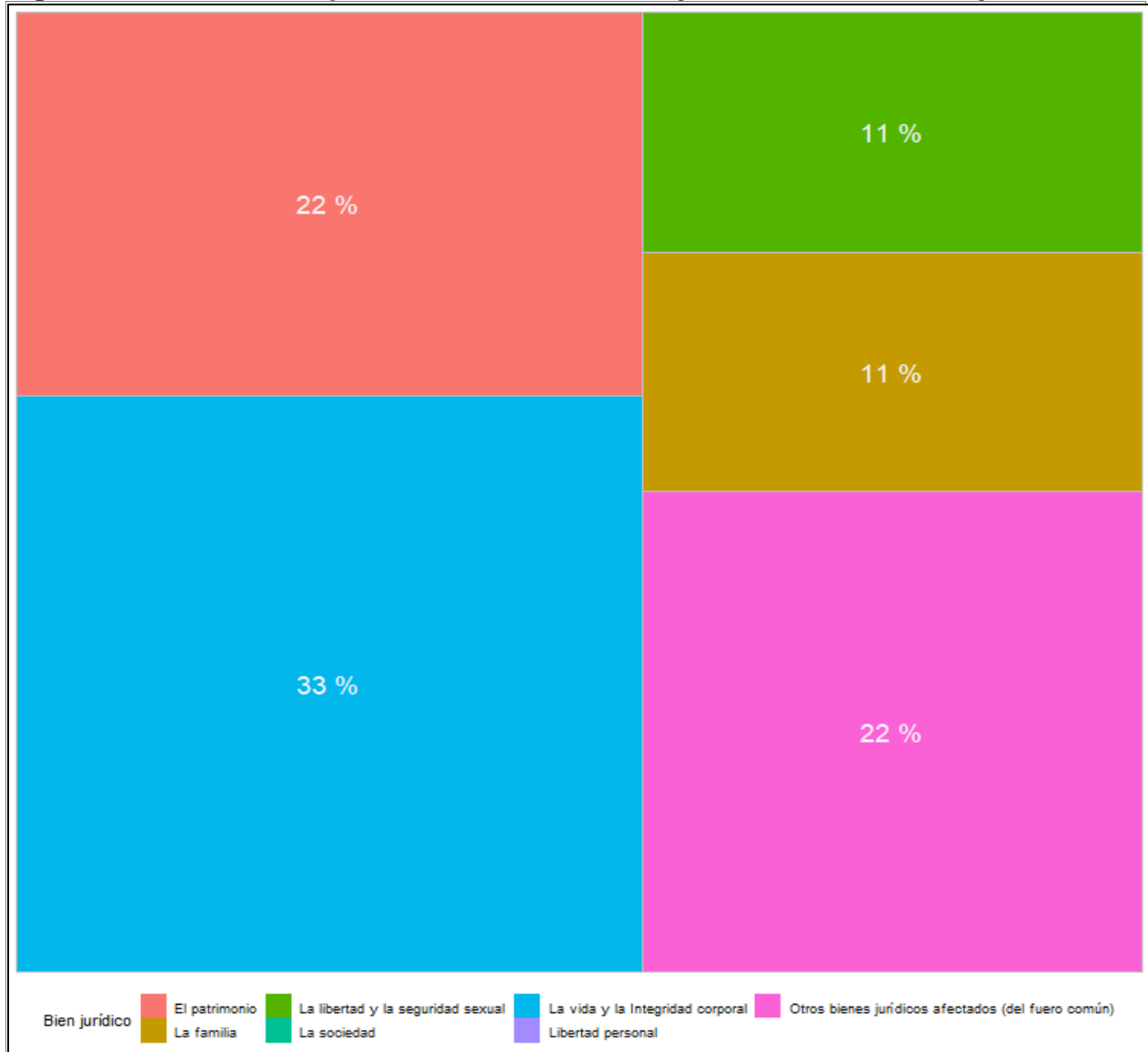
Figura 9. Cantidad de carpetas de investigación por mes, Ejutla 2019



Fuente: Elaborado por el IIEG con datos del Secretariado Ejecutivo del Sistema Nacional de Seguridad Pública

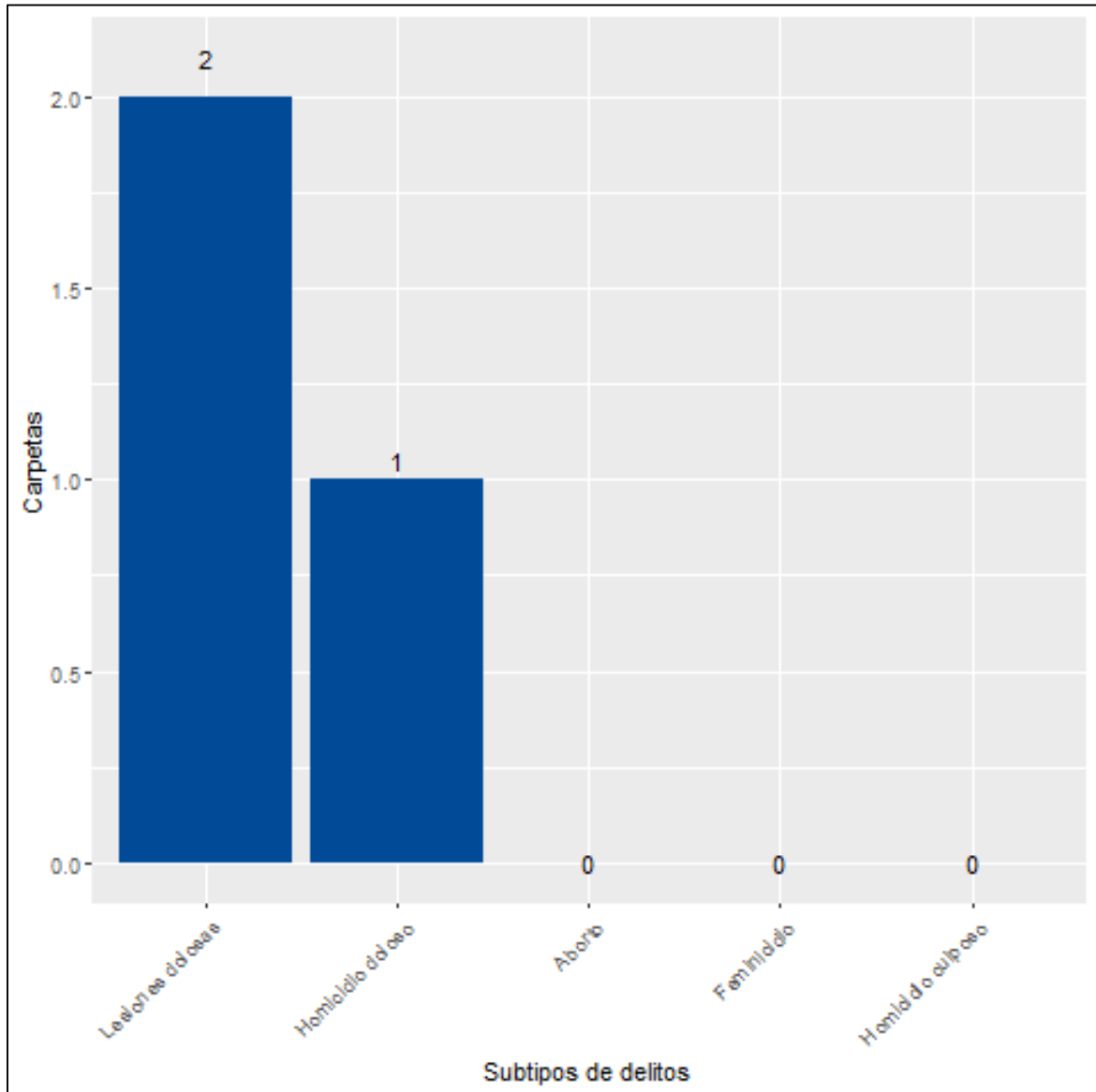
En Ejutla durante el 2019, el 33% de los delitos afectaron al bien jurídico de la vida y la integridad corporal seguido del patrimonio con 22% y el tercer bien jurídico con mayor afectación fue la familia con 11%. (Figura 10). Con relación al bien jurídico de la vida y la integridad corporal que fue el más afectado en 2019 en el municipio, lesiones dolosas fue el subtipo de delito que abrió más carpetas con 2; en segundo puesto, homicidio doloso con 1 seguido de aborto con 0 casos. (Figura 11).

Figura 10. Distribución porcentual de los bienes jurídicos afectados, Ejutla 2019



Fuente: Elaborado por el IIEG con datos del Secretariado Ejecutivo del Sistema Nacional de Seguridad Pública

Figura 11. Cantidad de carpetas por los 5 subtipos de delitos que afectaron más a la vida y la integridad corporal, Ejutla 2019



Fuente: Elaborado por el IIEG con datos del Secretariado Ejecutivo del Sistema Nacional de Seguridad Pública.

Directorio municipal



Presidente Municipal Ejutla

Raúl García Ramírez

presidente_1821@hotmail.com

Domicilio

Juan M. Díaz No. 3

C.P. 48680 Ejutla, Jalisco

Teléfonos

(343) 431 5121 / 431 5249

Síndico (a)

José Ángel Covarrubias Vázquez

Regidores (as)

María Guadalupe Corona Santana

Francisco González Gómez

Evelia Cobián Gómez

Víctor Hugo González López

Esperanza Díaz Lomelí

Alejandra Ramírez Santana

Álvaro Rincón Hernández

Andrea Michel Santana

César Saúl Cobián Puentes

Partido Político

Partido de la Revolución Democrática (PRD)



contacto@iieg.gob.mx
www.iieg.gob.mx



Calzada de los Pirules 71 Col. Cd. Granja
C.P. 45010, Zapopan, Jalisco, Méx.
Teléfono: (33) 3777-1770



IIEG
Instituto de Información
Estadística y Geográfica
de Jalisco

