



IIEG

Instituto de Información
Estadística y Geográfica
de Jalisco



DEGOLLADO DIAGNÓSTICO DEL MUNICIPIO DICIEMBRE 2019



Jalisco
GOBIERNO DEL ESTADO



DEGOLLADO

DIAGNÓSTICO DEL MUNICIPIO

Diciembre 2019

HISTORIA	3
Toponimia	
Contexto histórico	
GEOGRAFÍA	6
Mapa base	
Medio físico e infraestructura	
DEMOGRAFÍA Y SOCIEDAD	10
Aspectos demográficos	
Intensidad migratoria	
Pobreza multidimensional	
Marginación	
Índices sociodemográficos	
ECONOMÍA	21
Número de empresas	
Valor agregado censal bruto	
Empleo	
Agricultura y ganadería	
MEDIO AMBIENTE	27
Subíndice municipal de medio ambiente	
GOBIERNO Y SEGURIDAD	29
Instituciones educativas	
Desarrollo institucional	
Incidencia delictiva	
Directorio municipal	

Consulta el documento en línea
[Cuadernillos Municipales](#)



IIEG
Instituto de Información
Estadística y Geográfica
de Jalisco

HISTORIA

DEGOLLADO
DIAGNÓSTICO DEL MUNICIPIO
DICIEMBRE 2019



Jalisco
GOBIERNO DEL ESTADO

Toponimia

No se tienen raíces prehispánicas de su nombre; Anteriormente llamado San Ignacio de Morelos y para 1861 cambia su nombre a Degollado, en memoria del ilustre General Santos Degollado (militar y político mexicano 1811–1861).

Figura 1. Degollado, Jalisco.
Localización geográfica.



FUENTE: IIEG, Instituto de Información Estadística y Geográfica del Estado de Jalisco, "Mapa General del Estado de Jalisco, 2012"

Contexto histórico

Sus primeros pobladores fueron tecos y purépechas y dependían del reino de Michoacán.

En el año de 1530 Nuño de Guzmán pasó por el lugar en su visita a Cuina (Tototlán) y Tonalá donde llegó el 25 de marzo de ese mismo año.

Se erigió en ranchería en 1857, se le dio el nombre de San Ignacio de Morelos, aunque también se le conocía como San Ignacio de los Encinos, y estaba habitada por sólo ocho familias.

En 1860 se iniciaron las gestiones para que San Ignacio se erigiera como municipio.

Por decreto del 31 de diciembre de 1861, al pueblo de San Ignacio de Morelos se le da el nombre de Degollado y se erige en municipalidad, cambiando su nombre en memoria del ilustre General Santos Degollado. El 2 de febrero de 1862 toma posesión el primer ayuntamiento.



IIEG
Instituto de Información
Estadística y Geográfica
de Jalisco

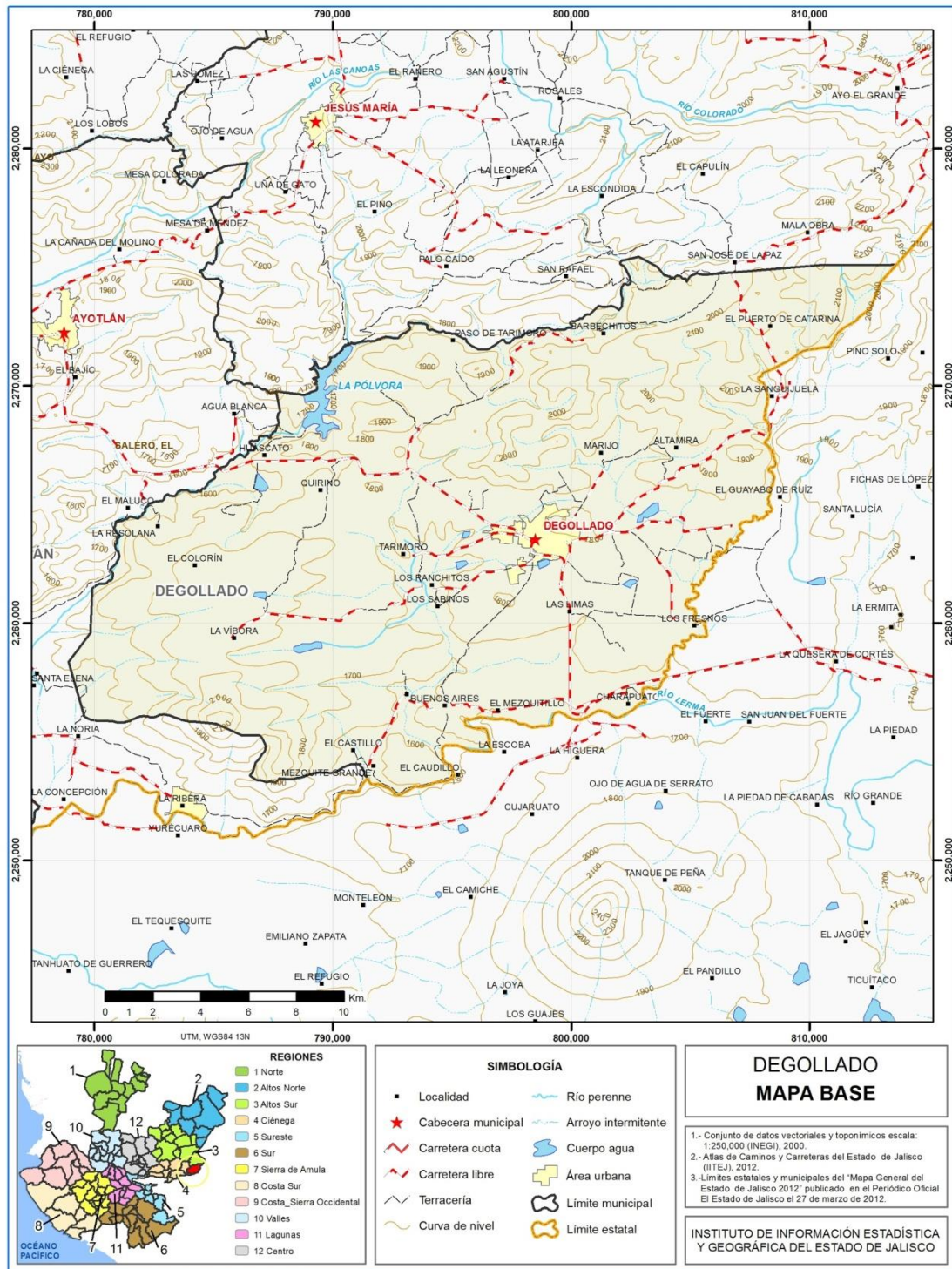
GEOGRAFÍA

DEGOLLADO
DIAGNÓSTICO DEL MUNICIPIO
DICIEMBRE 2019



Jalisco
GOBIERNO DEL ESTADO

Figura 2. Degollado, Jalisco.
 Mapa base.



FUENTE: IIEG, Instituto de Información Estadística y Geográfica del Estado de Jalisco; 2015.

Geografía

Tabla 1 Medio físico

Degollado, Jalisco		
Medio físico	Descripción	
Superficie municipal (km ²)	432	El municipio de Degollado tiene una superficie de 432Km ² . Por su superficie se ubica en la posición 63 con relación al resto de los municipios del estado.
Altura (msnm)	Mínima municipal	1,540
	Máxima municipal	2,210
	Cabecera municipal	1,772
Pendientes (%)	Planas (< 5°)	53.1
	Lomerío (5° - 15°)	33.2
	Montañosas (> 15°)	13.7
Clima (%)	Semicálido semihúmedo	94.4
	Templado subhúmedo	5.6
Temperatura (°C)	Máxima promedio	30.3
	Mínima promedio	9.0
	Media anual	18.4
Precipitación (mm)	Media anual	863
Geología (%)	Basalto	47.2
	Extrusiva ácida	30.0
	Toba	13.0
	Aluvial	4.4
	Residual	2.9
Tipo de suelo (%)	Otros	2.4
	Vertisol	53.6
	Feozem	24.3
	Litosol	9.8
	Cambisol	6.1
	Luvisol	5.8
Cobertura de suelo (%)	Fluvisol	0.4
	Agricultura	49.3
	Asentamiento humano	0.8
	Bosque	5.1
	Cuerpo de agua	1.0
	Pastizal	21.6
	Selva	22.2

FUENTE: IIEG, Instituto de Información Estadística y Geográfica del Estado de Jalisco; con base en: Geología, Edafología, esc. 1:50,000 y Uso de Suelo y Vegetación SVI, esc. 1:250,000, INEGI. Clima, CONABIO. Tomo 1 Geografía y Medio Ambiente de la Enciclopedia Temática Digital de Jalisco. MDE y MDT del conjunto de datos vectoriales, esc. 1:50,000, INEGI. Mapa General del Estado de Jalisco 2012.

Tabla 2 Infraestructura

Degollado, Jalisco

Infraestructura		Descripción	
Infraestructura (km)	Carreteras	91.9	El municipio se encuentra en el séptimo lugar de la región Ciénega, registrando grado alto de conectividad en caminos y carreteras.
	Caminos	102.4	
Tipo de servicios	Cantidad	Comentarios	
Cementerio	2	La información presentada en esta tabla corresponde a los servicios concentrados en localidades mayores a 2,500 habitantes.	
Escuelas	12		
Palacio o ayuntamiento	1		
Mercado	2		
Plaza	4		
Centro Salud	1		
Tanque de agua	1		
Templo	5		

FUENTE: IIEG, Instituto de Información Estadística y Geográfica del Estado de Jalisco Atlas de Caminos y Carreteras del Estado de Jalisco 2012, Conectividad 2012. Mapa General del Estado de Jalisco 2012. Censo de Población y Vivienda 2000 y 2010, INEGI. Siete servicios básicos, CDTR-IITEJ, 2009.



IIEG
Instituto de Información
Estadística y Geográfica
de Jalisco

DEMOGRAFÍA Y SOCIEDAD

DEGOLLADO
DIAGNÓSTICO DEL MUNICIPIO
DICIEMBRE 2019



Jalisco
GOBIERNO DEL ESTADO

Aspectos demográficos

El municipio de Degollado pertenece a la región Ciénega, su población en el 2015 según la Encuesta Intercensal era de 21 mil 479 personas; 48.7 por ciento hombres y 51.3 por ciento mujeres, los habitantes del municipio representaban el 5.3 por ciento del total regional (ver tabla 3). Comparando este monto poblacional con el del año 2010, se obtiene que la población municipal aumentó un 1.6 por ciento en cinco años.

Tabla 3 Población por sexo, porcentaje en el municipio							
Degollado, Jalisco							
Clave	No.	Municipio/localidad	Población total 2010	Población 2015			
				Total	Porcentaje en el municipio	Hombres	Mujeres
		033 DEGOLLADO	21,132	21,479	100.00	10,461	11,018

FUENTE: IIEG, Instituto de Información Estadística y Geográfica del Estado de Jalisco con base en INEGI, Censo de Población y Vivienda 2010, Encuesta Intercensal 2015

Se estima que para el 2020 esta población aumentará a 22 mil 848 habitantes, donde 11 mil 070 serán hombres y 11 mil 778 mujeres, representando el 0.27 por ciento de la población total del estado.

El municipio en 2010 contaba con 95 localidades, de éstas, 9 eran de dos viviendas y 18 de una. La cabecera municipal (según sea el caso) de Degollado es la localidad más poblada con 11 mil 376 personas, y representaba el 53.8 por ciento de la población, le sigue Huáscato con el 7.4, Los Fresnos con el 3.0, El Castillo con el 3.0 y Buenos Aires con el 2.6 por ciento del total municipal.(ver tabla 4)

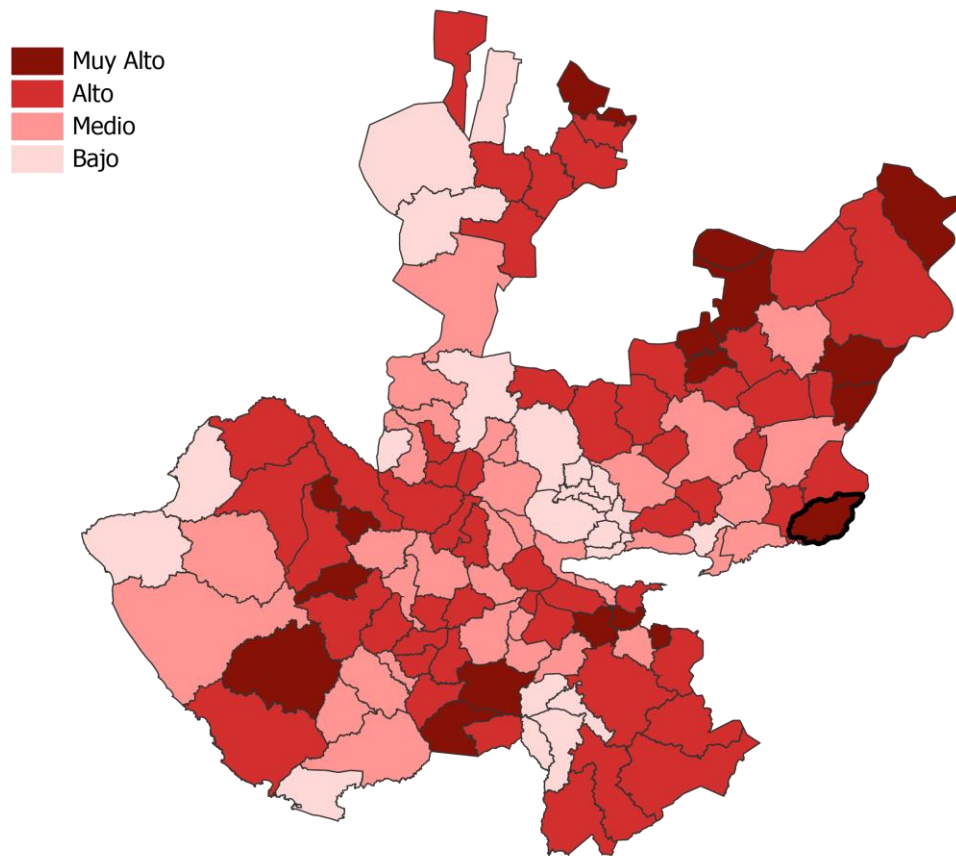
Tabla 4 Población por sexo, porcentaje en el municipio							
Degollado, Jalisco							
Clave	No.	Municipio/localidad	Población total 2000	Población 2010			
				Total	Porcentaje en el municipio	Hombres	Mujeres
		033 DEGOLLADO	21,044	21,132	100.00	10,119	11,013
0001	1	DEGOLLADO	10,217	11,376	53.8	5,355	6,021
0038	2	HUÁSCATO	1,558	1,561	7.4	772	789
0035	3	LOS FRESNOS	622	637	3.0	307	330
0019	4	EL CASTILLO	587	633	3.0	304	329
0014	5	BUENOS AIRES	653	555	2.6	268	287

FUENTE: IIEG, Instituto de Información Estadística y Geográfica del Estado de Jalisco con base en INEGI, censos y conteos nacionales, 2000-2010.

Intensidad migratoria

El estado de Jalisco tiene una añeja tradición migratoria a Estados Unidos que se remonta hacia los finales del siglo XIX. Se estima que 1.4 millones de personas nacidas en Jalisco habitan en Estados Unidos y que alrededor de 2.6 millones de personas nacidas en aquel país son hijos de padres jaliscienses. De acuerdo al índice de intensidad migratoria calculado por Consejo Nacional de Población (CONAPO) con datos del censo de población de 2010 del INEGI, Jalisco tiene un grado alto de intensidad migratoria, y tiene el lugar decimotercero entre las entidades federativas del país con mayor intensidad migratoria.

Figura 3. Grado de Intensidad migratoria a Estados Unidos.
 Jalisco, 2010



FUENTE: IIEG, Instituto de Información Estadística y Geográfica del Estado de Jalisco con base en estimaciones del CONAPO, 2010

Los indicadores de este índice señalan que particularmente en Degollado el 17.43 por ciento de las viviendas del municipio se recibieron remesas en 2010, en un 12.19 por ciento se reportaron emigrantes del quinquenio anterior (2005-2010), en el 3.92 por ciento se registraron migrantes circulares del quinquenio anterior, así mismo 11.33 por ciento de las viviendas contaban con migrantes de retorno del quinquenio anterior (ver tabla 5).

Tabla 5 Índice y grado de intensidad migratoria e indicadores socioeconómicos

Degollado, 2010	
Índice y grado de intensidad migratoria e indicadores socioeconómicos	Valores
Índice de intensidad migratoria	2.4686567
Grado de intensidad migratoria	Muy Alto
Total de viviendas	5489
% viviendas que reciben remesas	17.43
% Viviendas con emigrantes en Estados Unidos del quinquenio anterior	12.19
% Viviendas con migrantes circulares del quinquenio anterior	3.92
% Viviendas con migrantes de retorno del quinquenio anterior	11.33
Lugar que ocupa en el contexto estatal	2
Lugar que ocupa en el contexto nacional	59

FUENTE: IIEG, Instituto de Información Estadística y Geográfica del Estado de Jalisco con base en estimaciones del CONAPO con base en el INEGI, muestra del diez por ciento del Censo de Población y Vivienda 2010.

Cabe señalar que en el cálculo previo del índice de intensidad migratoria, que fue en el año 2000, la unidad de observación eran los hogares y Degollado ocupaba el lugar 6 con grado muy alto, en donde los hogares que recibieron remesas fue el 19.13 por ciento, hogares con emigrantes en Estados Unidos del quinquenio anterior 18.74 por ciento, el 7.56 por ciento de los hogares tenían migrantes circulares del quinquenio anterior y 6.08 por ciento migrantes de retorno (ver tabla 6).

Tabla 6 Índice y grado de intensidad migratoria e indicadores socioeconómicos

Degollado, 2000	
Índice y grado de intensidad migratoria e indicadores socioeconómicos	Valores
Índice de intensidad migratoria	2.6025239
Grado de intensidad migratoria	Muy alto
Total de hogares	4460
% Hogares que reciben remesas	19.13
% Hogares con emigrantes en Estados Unidos del quinquenio anterior	18.74
% Hogares con migrantes circulares del quinquenio anterior	7.56
% Hogares con migrantes de retorno del quinquenio anterior	6.08
Lugar que ocupa en el contexto estatal	6

Fuente: Consejo Nacional de Población. Colección: Índices Sociodemográficos. Diciembre de 2001.

Pobreza multidimensional

La pobreza, está asociada a condiciones de vida que vulneran la dignidad de las personas, limitan sus derechos y libertades fundamentales, impiden la satisfacción de sus necesidades básicas e imposibilitan su plena integración social. De acuerdo con esta concepción, una persona se considera en situación de pobreza multidimensional cuando sus ingresos son insuficientes para adquirir los bienes y los servicios que requiere para satisfacer sus necesidades y presenta carencia en al menos uno de los siguientes seis indicadores: rezago educativo, acceso a los servicios de salud, acceso a la seguridad social calidad y espacios de la vivienda servicios básicos en la vivienda.

La nueva metodología para medir el fenómeno de la pobreza fue desarrollada por el CONEVAL y permite profundizar en el estudio de la pobreza, ya que además de medir los ingresos, como tradicionalmente se realizaba, se analizan las carencias sociales desde una óptica de los derechos sociales.

Estos componentes permitirán dar un seguimiento puntual de las carencias sociales y al bienestar económico de la población, además de proporcionar elementos para el diagnóstico y seguimiento de la situación de la pobreza en nuestro país, desde un enfoque novedoso y consistente con las disposiciones legales aplicables y que retoma los desarrollos académicos recientes en materia de medición de la pobreza.

En términos generales de acuerdo a su ingreso y a su índice de privación social se proponen la siguiente clasificación:

Pobres multidimensionales.- Población con ingreso inferior al valor de la línea de bienestar y que padece al menos una carencia social.

Vulnerables por carencias sociales.- Población que presenta una o más carencias sociales, pero cuyo ingreso es superior a la línea de bienestar.

Vulnerables por ingresos.- Población que no presenta carencias sociales y cuyo ingreso es inferior o igual a la línea de bienestar.

No pobre multidimensional y no vulnerable.- Población cuyo ingreso es superior a la línea de bienestar y que no tiene carencia social alguna.

Tabla 7 Pobreza Multidimensional

Degollado, 2010-2015						
Indicadores de incidencia	Porcentaje		Personas		Carencias promedio	
	2010	2015	2010	2015	2010	2015
Pobreza multidimensional						
Población en situación de pobreza multidimensional	58.3	46.3	12,351	10,679	2.4	2.2
Población en situación de pobreza multidimensional moderada	47.7	40.0	10,099	9,236	2.2	2.0
Población en situación de pobreza multidimensional extrema	10.6	6.3	2,253	1,443	3.5	3.4
Población vulnerable por carencias sociales	36.2	46.1	7,655	10,635	2.3	2.1
Población vulnerable por ingresos	1.8	1.8	381	424		
Población no pobre multidimensional y no vulnerable	3.7	5.9	786	1,351		
Privación social						
Población con al menos una carencia social	94.5	92.3	20,007	21,313	2.4	2.2
Población con al menos tres carencias sociales	35.4	29.3	7,485	6,759	3.5	3.3
Indicadores de carencias sociales						
Rezago educativo	39.2	37.6	8,297	8,677	3.0	2.7
Acceso a los servicios de salud	40.6	30.6	8,595	7,065	2.7	2.7
Acceso a la seguridad social	86.5	80.8	18,323	18,647	2.4	2.2
Calidad y espacios de la vivienda	8.5	6.6	1,801	1,535	4.0	3.5
Acceso a los servicios básicos en la vivienda	31.5	35.9	6,661	8,294	3.1	2.8
Acceso a la alimentación	16.1	8.7	3,409	2,011	3.6	3.2
Bienestar						
Población con un ingreso inferior a la línea de bienestar mínimo	27.7	15.4	5,866	3,545	2.3	2.3
Población con un ingreso inferior a la línea de bienestar	60.1	48.1	12,732	11,103	2.3	2.1

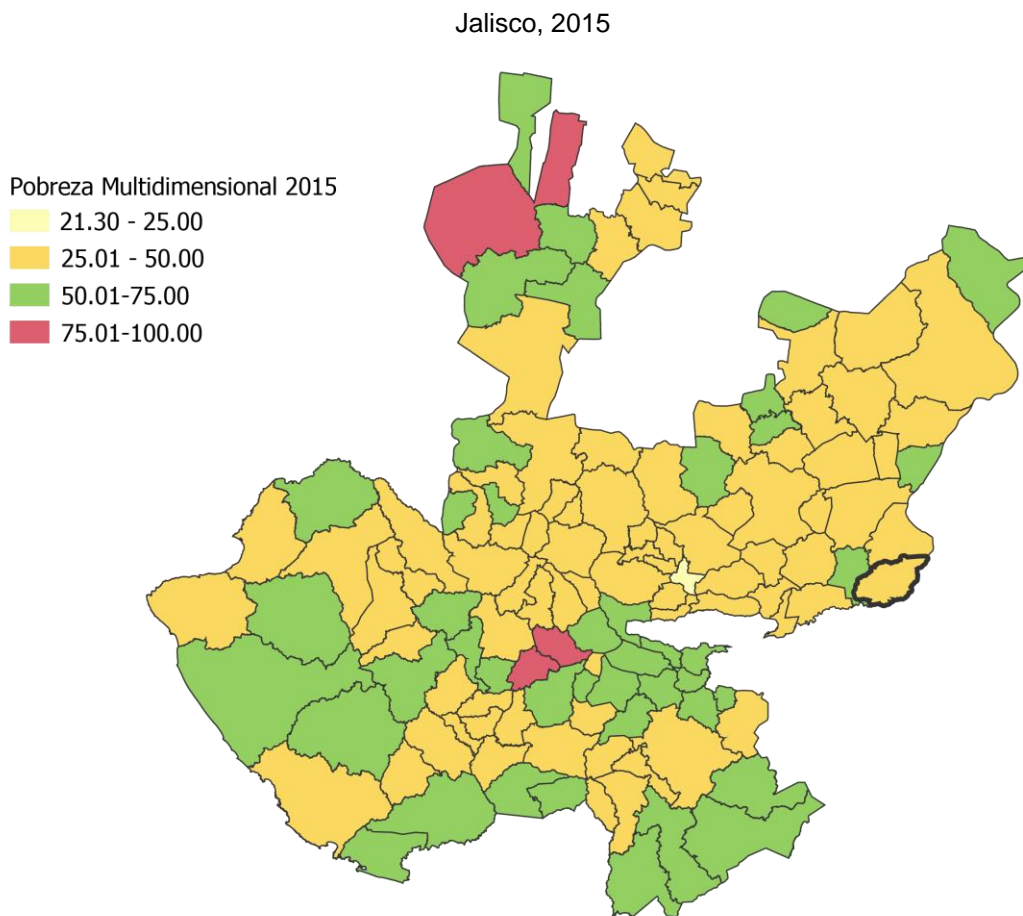
Fuente: Elaborado por el IIEG con base en estimaciones del CONEVAL con base en el MCS-ENIGH 2010, la muestra del Censo de Población y Vivienda 2010, el Modelo Estadístico 2015 para la continuidad del MCS-ENIGH y la Encuesta Intercensal 2015.

En la tabla 7 se muestra los datos actualizados a 2015 del porcentaje y número de personas en situación de pobreza, vulnerable por carencias sociales, vulnerable por ingresos y; no pobre y no vulnerable en Degollado el 46.3 por ciento de la población se encuentra en situación de pobreza, es decir 10 mil 679 personas comparten esta situación en el municipio, así mismo el 46.1 por ciento (10,635 personas) de la población es vulnerable por carencias sociales; el 1.8 por ciento es vulnerable por ingresos y 5.9 por ciento es no pobre y no vulnerable.

Es importante agregar que en 2010 el 10.2 por ciento de Degollado presentó pobreza extrema para el 2015 disminuyó a 6.3 por ciento, es decir mil 443 personas (2015); por otro lado en 2010 un 48.9 por ciento de la población estaba en pobreza moderada (10,282 personas) y para 2015 disminuyó su porcentaje a 40.0 por ciento, en datos absolutos disminuyó a 9,236 habitantes.

De los indicadores de carencias sociales en 2015, destaca que el acceso a la seguridad social es la más alta con un 80.8 por ciento, que en términos relativos se trata de 18 mil 647 habitantes. El que menos porcentaje acumula es el de calidad y espacios de la vivienda, con el 6.6 por ciento.

Figura 4. Porcentaje de población con pobreza multidimensional por municipio.



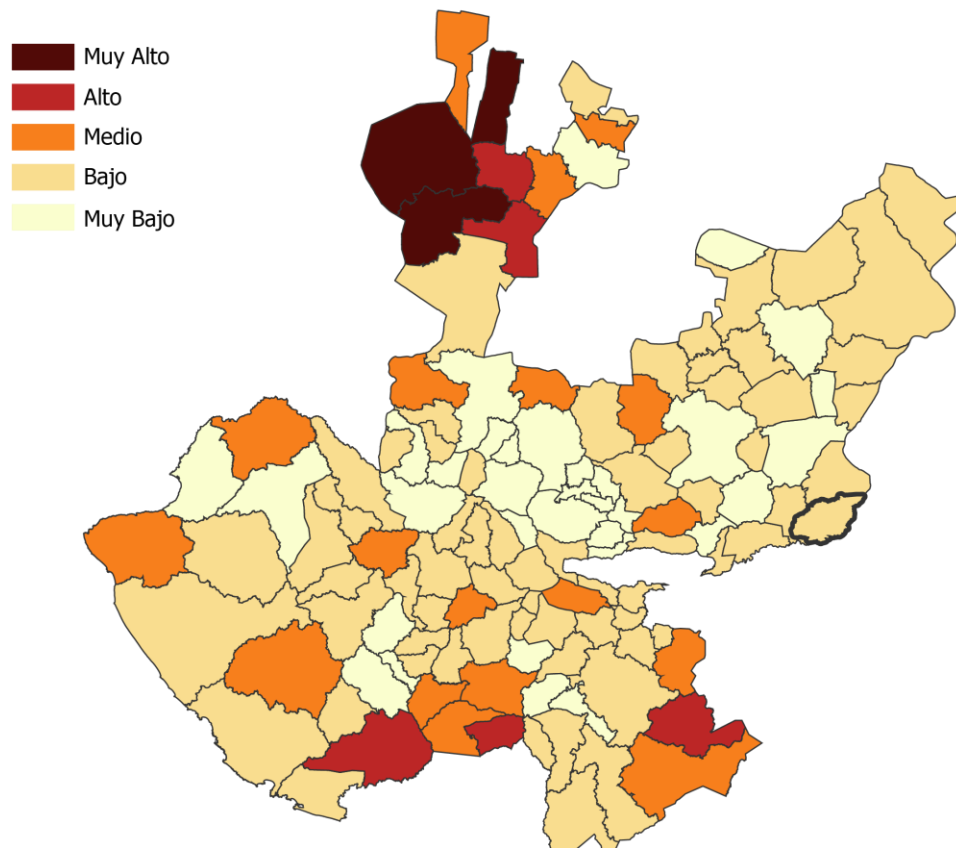
FUENTE: IIEG, con base en estimaciones del CONEVAL con base en el Modelo Estadístico 2015 para la continuidad del MCS-ENIGH y la Encuesta Intercensal 2015.

Marginación

La construcción del índice para las entidades federativas, regiones y municipios considera cuatro dimensiones estructurales de la marginación: falta de acceso a la educación (población analfabeta de 15 años o más y población sin primaria completa de 15 años o más), residencia en viviendas inadecuadas (sin disponibilidad de agua entubada, sin drenaje ni servicio sanitario exclusivo, con piso de tierra, sin disponibilidad de energía eléctrica y con algún nivel de hacinamiento), percepción de ingresos monetarios insuficientes (ingresos hasta 2 salarios mínimos) y residir en localidades pequeñas con menos de 5 mil habitantes.

En la tabla 8 se presentan los indicadores que componen el índice de marginación para el 2015 del municipio. En donde se ve que Degollado cuenta con un grado de marginación bajo, y que la mayoría de sus carencias están ligeramente arriba del promedio estatal; destaca que la población de 15 años o más sin primaria completa asciende al 32.7 por ciento, y que el 36.3 por ciento de la población no gana ni dos salarios mínimos.

Figura 5. Índice de marginación por municipio.
Jalisco, 2015



FUENTE: IIEG, Instituto de Información Estadística y Geográfica del Estado de Jalisco con base en estimaciones del CONAPO, 2015

A nivel localidad, se tiene que mayoría de las principales localidades del municipio tienen grado de marginación media y baja, son las localidades de Los Fresnos y El Castillo las que presentan grado de marginación alta. En particular se ve que ésta última tiene los más altos porcentajes de población analfabeta (22.5%) y sin primaria completa (50.3%) (ver tabla 8).

Tabla 8 Grado de marginación e indicadores sociodemográficos

Degollado, 2010							
Municipio / Localidad		Grado	% Población de 15 años o más analfabeta	% Población de 15 años o más sin primaria completa	% Población en localidades con menos de 5000 habitantes	% Población ocupada con ingreso de hasta 2 salarios mínimos	% Viviendas particulares habitadas que no disponen de refrigerador
Clave	Nombre						
	Jalisco	Bajo	3.6	14.9	17.5	29.4	
033	Degollado	Bajo	8.5	32.7	46.2	36.3	
0001	Degollado	Bajo	7.6	30.9			4.8
0038	Huáscato	Medio	8.4	40.8			8.4
0035	Los Fresnos	Alto	8.4	46.2			7.4
0019	El Castillo	Alto	22.5	50.3			15.4
0014	Buenos Aires	Medio	12.6	37.8			6.3

* Para el cálculo de los índices estatales, municipales y regional, estos indicadores corresponden a los porcentajes de ocupantes en viviendas.

FUENTE: IIEG, Instituto de Información Estadística y Geográfica del Estado de Jalisco, con base en CONAPO, Índices de marginación por entidad federativa, municipal y a nivel localidad, 2010.

Nota: El dato del Estado y del Municipio es 2015

En lo que respecta a las carencias en la vivienda, destaca Huáscato con el más alto porcentaje en el indicador de viviendas sin agua entubada mostrando el 6.2 por ciento; sin excusado destaca El Castillo con el 15.4 por ciento y con el problema de no contar con energía eléctrica Los Fresnos que muestran un 1.6 por ciento, en lo que se refiere a equipamiento en la vivienda, en viviendas sin refrigerador la localidad de El Castillo muestra el 15.4 por ciento, seguido de Huáscato con el 8.4 por ciento (ver tabla 9).

Tabla 9 Grado de marginación e indicadores sociodemográficos

Degollado, 2010							
Municipio / Localidad		Grado	% Viviendas particulares habitadas sin excusado*	% Viviendas particulares habitadas sin energía eléctrica*	% Viviendas particulares habitadas sin disponibilidad de agua entubada*	**Promedio de ocupantes por cuarto en viviendas particulares habitadas	% Viviendas particulares habitadas con piso de tierra
Clave	Nombre						
	Jalisco	Bajo	0.86	0.3	1.8	22.1	1.6
033	Degollado	Bajo	1.4	0.6	1.0	24.9	0.7
0001	Degollado	Bajo	1.1	0.4	3.8	1.0	1.3
0038	Huáscato	Medio	4.7	0.5	6.2	1.1	5.0
0035	Los Fresnos	Alto	13.9	1.6	0.0	1.4	4.9
0019	El Castillo	Alto	15.4	0.0	4.6	1.8	6.2
0014	Buenos Aires	Medio	5.7	0.6	3.8	0.9	1.9

* Para el cálculo de los índices estatales, municipales y regional, estos indicadores corresponden a los porcentajes de ocupantes en viviendas.

** Para el dato estatal y municipal se considera el porcentaje de viviendas con algún nivel de hacinamiento

FUENTE: IIEG, Instituto de Información Estadística y Geográfica del Estado de Jalisco, con base en CONAPO, Índices de marginación por entidad federativa, municipal y a nivel localidad, 2010.

Nota: El dato del Estado y del Municipio es 2015

Índices sociodemográficos

A manera de recapitulación, el municipio de Degollado en 2015 ocupaba a nivel estatal el lugar 57 en el índice de marginación con un grado bajo, en pobreza multidimensional se localiza en el lugar 65, con el 40.0 por ciento de su población en pobreza moderada y 6.3 por ciento en pobreza extrema; y en cuanto al índice de intensidad migratoria el municipio tiene un grado muy alto y ocupa el lugar 2 entre todos los municipios del estado (ver tabla 10).

Tabla 10 Población total, grado de Marginación e Intensidad Migratoria y situación de pobreza									
Jalisco, 2015									
Clave	Municipio	Población	Marginación		Pobreza Multidimensional			Intensidad Migratoria 2010	
			Grado	Lugar	Moderada	Extrema	Lugar	Grado	Lugar
14	Jalisco	7,844,830	Bajo	27	30.0	1.8	5	Alto	13
013	Atotonilco el Alto	60,480	Muy bajo	100	38.4	2.7	88	Medio	99
016	Ayotlán	37,963	Bajo	46	48.8	7.5	28	Alto	36
033	Degollado	21,479	Bajo	57	40.0	6.3	65	Muy alto	2
047	Jamay	24,753	Bajo	81	45.5	3.7	51	Medio	77
018	La Barca	65,055	Bajo	92	40.3	3.7	79	Medio	93
063	Ocotlán	99,461	Muy bajo	115	31.5	3.5	109	Bajo	113
066	Poncillán	51,944	Bajo	43	36.3	11.5	59	Medio	85
105	Tototlán	23,171	Bajo	75	37.8	3.1	89	Alto	53
123	Zapotlán del Rey	17,893	Medio	24	38.9	5.3	74	Alto	62

FUENTE: IIEG, Instituto de Información Estadística y Geográfica del Estado de Jalisco con base en estimaciones del CONEVAL y CONAPO.

*El dato de Jalisco en Pobreza Multidimensional corresponde a 2016.



IIEG
Instituto de Información
Estadística y Geográfica
de Jalisco

ECONOMÍA

DEGOLLADO
DIAGNÓSTICO DEL MUNICIPIO
DICIEMBRE 2019



Jalisco
GOBIERNO DEL ESTADO

Número de empresas

Conforme a la información del Directorio Estadístico Nacional de Unidades Económicas (DENUE) de INEGI, el municipio de Degollado cuenta con 1,062 unidades económicas al mes de noviembre de 2019 y su distribución por sectores revela un predominio de unidades económicas dedicadas al comercio, siendo estas el 42.0% del total de las empresas en el municipio. Ocupa la posición 52 del total de empresas establecidas en el estado y el lugar número 8 en el ranking regional.

Figura 6. Distribución de las unidades económicas Degollado, 2019/Noviembre

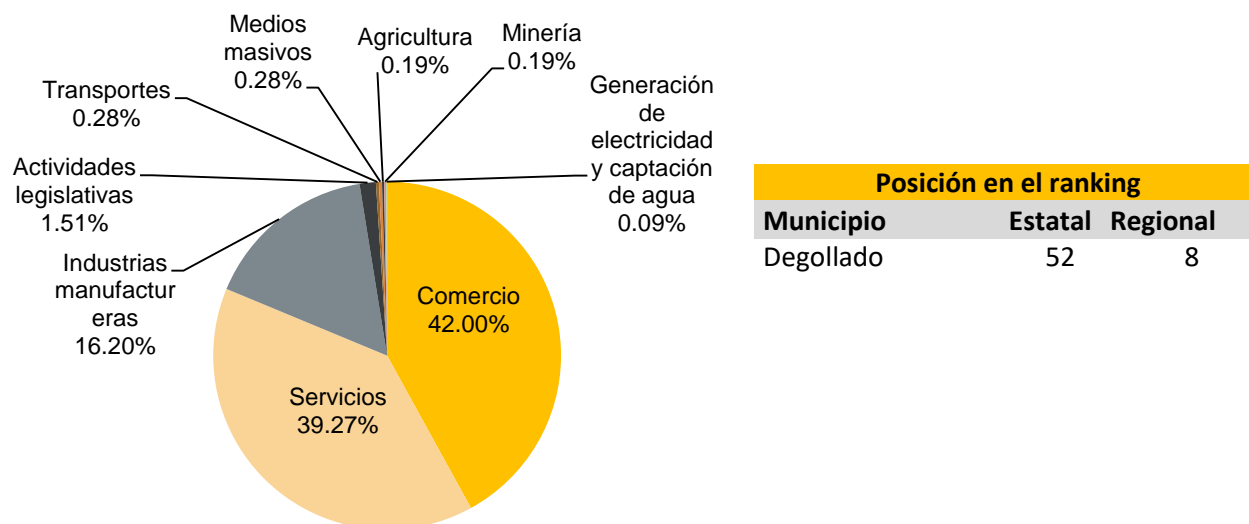


Tabla 11 Composición de las Empresas

Degollado, noviembre 2019. (Unidades económicas).

Sector	Total de Unidades Económicas	0 a 5 personas	6 a 10 personas	11 a 30 personas	31 a 50 personas	51 a 100 personas	101 a 250 personas	Más de 250 personas
Comercio	446	428	14	4				
Servicios	417	385	17	12	3			
Industrias manufactureras	172	142	18	11	1			
Actividades legislativas	16	11		3	1			1
Transportes	3	2		1				
Medios masivos	3	3						
Agricultura	2	1			1			
Minería	2	2						
Generación de electricidad y captación de agua	1			1				
Total general	1,062	974	49	32	6			1

FUENTE: IIEG, Instituto de Información Estadística y Geográfica del Estado de Jalisco; con información de INEGI, DENUE.

Valor agregado censal bruto

El valor agregado censal bruto se define como: “*el valor de la producción que se añade durante el proceso de trabajo por la actividad creadora y de transformación del personal ocupado, el capital y la organización (factores de la producción), ejercida sobre los materiales que se consumen en la realización de la actividad económica.*” En resumen, esta variable se refiere al valor de la producción que añade la actividad económica en su proceso productivo.

Los censos económicos 2014, registraron que en el municipio de Degollado, los tres subsectores más importantes en la generación de valor agregado censal bruto fueron el *Comercio al por mayor de materias primas agropecuarias y forestales, para la industria, y materiales de desecho; la Industria alimentaria y la Fabricación de productos a base de minerales no metálicos*, que generaron en conjunto el 48% del total del valor agregado censal bruto registrado en 2014 en el municipio.

El subsector de *Comercio al por mayor de materias primas agropecuarias y forestales, para la industria, y materiales de desecho*, que concentró el 21% del valor agregado censal bruto en 2014, registró el mayor crecimiento real pasando de 9 millones 675 mil pesos en 2009 a 31 millones 827 mil pesos en 2014, representado un incremento de 229% durante el periodo.

Tabla 12 Subsectores con mayor valor agregado censal bruto (VACB)

Degollado, 2009 y 2014. (Miles de pesos a precios de 2013).

Subsector	2009	2014	% Part 2014	Var % 2009- 2014
434 Comercio al por mayor de materias primas agropecuarias y forestales, para la industria, y materiales de desecho	9,675	31,827	20.6%	229.0%
311 Industria alimentaria	39,710	24,460	15.9%	-38.4%
327 Fabricación de productos a base de minerales no metálicos	22,408	17,687	11.5%	-21.1%
461 Comercio al por menor de abarrotes, alimentos, bebidas, hielo y tabaco	13,145	13,834	9.0%	5.2%
222 Suministro de agua y suministro de gas por ductos al consumidor final	-1,860	11,562	7.5%	
722 Servicios de preparación de alimentos y bebidas	10,878	10,039	6.5%	-7.7%
468 Comercio al por menor de vehículos de motor, refacciones, combustibles y lubricantes	1,829	7,610	4.9%	316.0%
332 Fabricación de productos metálicos	655	3,773	2.4%	476.0%
811 Servicios de reparación y mantenimiento	3,623	3,347	2.2%	-7.6%
212 Minería de minerales metálicos y no metálicos, excepto petróleo y gas	-443	2,984	1.9%	
467 Comercio al por menor de artículos de ferretería, tlapalería y vidrios	1,573	2,622	1.7%	66.7%
Otros	29,748	24,519	15.9%	-17.6%
Total	130,941	154,264	100.0%	17.8%

FUENTE: IIEG, Instituto de Información Estadística y Geográfica del Estado de Jalisco; con base en datos proporcionados por el INEGI.

Empleo

Trabajadores asegurados en el IMSS *Por grupo económico*

Para diciembre de 2019 el IMSS reportó un total de 728 trabajadores asegurados, lo que representó para el municipio de Degollado una disminución de 1 trabajador en comparación con el mes de diciembre de 2018, debido a la baja en el registro de empleo formal, principalmente en *Compraventa de prendas de vestir y artículos de uso personal*.

En función de los registros del IMSS el grupo económico que más empleos presentó dentro del municipio de Degollado es la *Elaboración de alimentos*, ya que en diciembre de 2019 registró un total de 121 trabajadores concentrando el 16.62% del total de asegurados en el municipio.

El segundo grupo económico con más trabajadores asegurados fue la *Ganadería*, que para diciembre de 2019 registró 120 trabajadores asegurados que representan el 16.48% del total de trabajadores asegurados a dicha fecha.

Tabla 13 Trabajadores asegurados										
Degollado, Jalisco 2012-2019										
Grupo económico	2012	2013	2014	2015	2016	2017	2018	2019	% part 2019	
Elaboración de alimentos.	77	72	83	91	98	110	118	121	16.62%	
Ganadería.	94	91	103	113	126	113	121	120	16.48%	
Fabricación de productos de minerales no metálicos; excepto petróleo y del carbón mineral.	94	101	93	97	99	97	99	91	12.50%	
Compraventa de materias primas, materiales y auxiliares.	32	36	45	58	62	60	66	68	9.34%	
Fabricación, ensamble y reparación de maquinaria, equipo y sus partes; excepto los eléctricos.	20	19	20	40	38	45	54	56	7.69%	
Construcción de edificaciones y obras de ingeniería civil.	17	6	91	186	13	12	33	43	5.91%	
Compraventa de alimentos, bebidas y productos del tabaco.	22	25	24	22	25	24	25	31	4.26%	
Agricultura.	11	257	291	316	48	22	23	23	3.16%	
Compraventa de gases, combustibles y lubricantes.	20	23	19	23	21	19	22	22	3.02%	
Compraventa en tiendas de autoservicios y departamentos especializados.	4	4	2	4	20	20	21	21	2.88%	
Compraventa de prendas de vestir y artículos de uso personal.	32	24	26	23	35	22	31	18	2.47%	
Compraventa de artículos para el hogar.	18	14	12	12	13	13	16	17	2.34%	
Otros	46	48	75	70	90	102	100	97	13.32%	
Total	487	720	884	1,055	688	659	729	728	100.00%	

FUENTE: IIEG, Instituto de Información Estadística y Geográfica del Estado de Jalisco; en base a datos proporcionados por el IMSS

Trabajadores asegurados en el IMSS *Región Ciénega*

En diciembre de 2019, Degollado se presenta como el noveno municipio, dentro de la región Ciénega, con mayor número de trabajadores concentrando el 1.45% del total.

De diciembre de 2012 a diciembre de 2019 el municipio de Degollado registró un importante incremento en el número de trabajadores asegurados en la región Ciénega, pasando de 487 asegurados en 2012 a 728 asegurados en 2019, un aumento de 241 trabajadores durante el total del periodo.

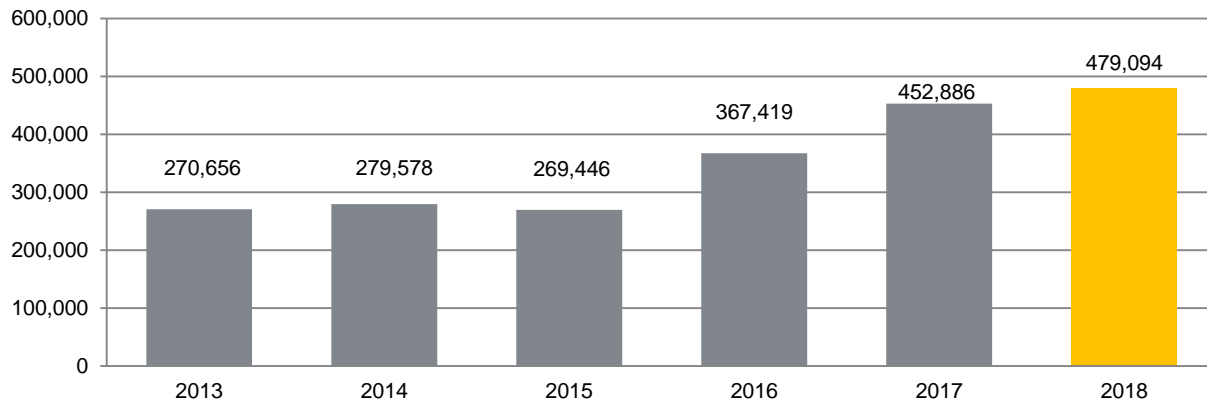
Tabla 14 Trabajadores asegurados									
Región Ciénega, Jalisco 2012-2019									
Municipio	2012	2013	2014	2015	2016	2017	2018	2019	% part.2019
Atotonilco el Alto	5,695	5,503	5,700	6,251	7,007	7,754	8,235	8,726	17.36%
Ayotlán	1,664	1,790	1,879	2,249	2,505	2,605	2,899	3,016	6.00%
Degollado	487	720	884	1,055	688	659	729	728	1.45%
Jamay	892	926	966	1,056	1,137	1,225	1,301	1,309	2.60%
La Barca	4,434	4,131	4,094	4,391	4,438	4,260	4,555	4,721	9.39%
Ocotlán	17,726	18,493	19,290	20,625	23,700	25,733	24,002	22,798	45.35%
Poncitlán	4,930	4,339	4,614	4,833	4,485	4,678	4,503	4,378	8.71%
Tototlán	1,153	1,251	1,254	1,445	1,521	1,613	1,788	1,896	3.77%
Zapotlán del Rey	1,074	258	385	357	1,619	3,675	2,892	2,700	5.37%
Total región Ciénega	38,055	37,411	39,066	42,262	47,100	52,202	50,904	50,272	100.00%

FUENTE: IIEG, Instituto de Información Estadística y Geográfica del Estado de Jalisco; en base a datos proporcionados por el IMSS

Agricultura y ganadería

El valor de la producción agrícola en Degollado ha presentado diversas fluctuaciones durante el periodo 2013–2018, con una recuperación en el valor de su producción para 2017 y 2018, con un porcentaje de participación de 0.7% respecto del total estatal.

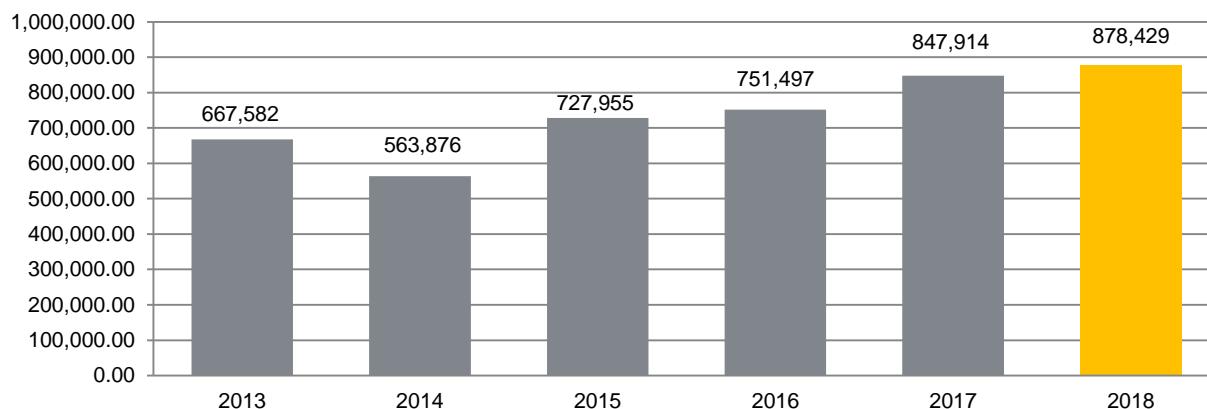
Figura 7. Valor de la producción agrícola Degollado 2013 - 2018 (Miles de pesos)



FUENTE: IIEG, Instituto de Información Estadística y Geográfica del Estado de Jalisco; información de SIAP / SAGARPA - OEIDRUS.

La producción ganadera en Degollado ha presentado diversas fluctuaciones durante el periodo 2013-2018, siendo el ejercicio de 2018 el año en el que se ha registrado el mayor crecimiento en el valor de la producción ganadera en el municipio. La producción ganadera de Degollado en 2018 representó el 1.0% del total de la producción ganadera estatal.

Figura 8. Valor de la producción ganadera Degollado 2013 - 2018 (Miles de pesos)



FUENTE: IIEG, Instituto de Información Estadística y Geográfica del Estado de Jalisco; información de SIAP / SAGARPA - OEIDRUS.



IIEG
Instituto de Información
Estadística y Geográfica
de Jalisco

MEDIO AMBIENTE

DEGOLLADO
DIAGNÓSTICO DEL MUNICIPIO
DICIEMBRE 2019



Jalisco
GOBIERNO DEL ESTADO

Índice municipal de medio ambiente

Tabla 15 Municipios de la región Ciénega de acuerdo al índice municipal de medio ambiente.

Degollado, Jalisco			
Nombre	Índice Municipal Medio Ambiente	Posición estatal	Categoría
Jamay	54.74	71	Medio
Poncitlán	54.44	72	Medio
La Barca	50.22	85	Bajo
Zapotlán del Rey	49.16	89	Bajo
Ocotlán	49.10	90	Bajo
Tototlán	46.93	95	Bajo
Degollado	45.06	102	Bajo
Atotonilco el Alto	43.47	107	Muy Bajo
Ayotlán	42.61	112	Muy Bajo

FUENTE: IIEG, Instituto de Información Estadística y Geográfica del Estado de Jalisco; 2012. Con información de SEMADES, 2000, 2010; SEMARNAT, 2000; CONAGUA, 2010; CONABIO, 2010; INEGI, 1982, 2005,2007; CONAFOR, 2007; CEA, 2007; CCA, 2010.

Considerando el índice de medio ambiente, que contempla aspectos como generación de residuos sólidos, deforestación, explotación de acuíferos, cobertura forestal, áreas naturales protegidas, entre otros, Degollado se ubica en el lugar 102 a nivel estatal, lo cual indica un desarrollo *Bajo* del medio ambiente en comparación al resto de los municipios de la entidad, y la novena posición en la región Ciénega.

En el Índice Municipal de Medio Ambiente, 2013, destaca que el 31.3% del territorio de Degollado se ubica en un acuífero sobreexplotado, sobre el cual se registra un total de 5,223 viviendas particulares habitadas, de las cuales 95.29% tienen disponibilidad de agua dentro de la casa o el terreno y 91.04% cuentan con drenaje conectado a la red pública, fosa séptica u otros.

El Municipio tiene una cobertura de 3.2% de bosques, 21.4% de selvas y 50.6% destinada a la agricultura. En los últimos 25 años el municipio ha recuperado 8.92 km² de superficie con vegetación natural y presenta 22.16% de la superficie con riesgo de erosión.

En términos de residuos sólidos urbanos, el municipio participa con el 0.22% del total estatal, equivalente a 16.906 toneladas generadas por día.



IIEG
Instituto de Información
Estadística y Geográfica
de Jalisco

GOBIERNO Y SEGURIDAD

DEGOLLADO
DIAGNÓSTICO DEL MUNICIPIO
DICIEMBRE 2019



Jalisco
GOBIERNO DEL ESTADO

Instituciones educativas

De acuerdo a los datos de escuelas proporcionados por el Sistema de Información y Gestión Educativa, durante el ciclo escolar 2017-2018, la región Ciénega del estado de Jalisco, compuesta por 9 municipios, contó con 927 escuelas en 893 planteles.

El municipio de Degollado tuvo 85 escuelas en 83 planteles.

Las escuelas en Degollado operaron principalmente en el turno matutino (80%), seguido por el turno vespertino (18.8%) y por último discontinuo (1.2%). Ver tabla 18.

Tabla 18. Datos generales de las Instituciones educativas en Degollado							
Ciclo escolar 2017-2018							
Municipio	Escuelas		Turno				
	Escuela	Planteles	Vespertino	Matutino	Discontinuo	Continuo	Nocturno
Degollado	85	83	16	68	1	0	0
			18.8%	80.0%	1.2%	0.0%	0.0%

Fuente: Elaborado por el IIEG con base en registros del Sistema de Información y Gestión Educativa.

El nivel educativo que se impartió en las escuelas del municipio fue principalmente de primaria (50.6%), seguido de preescolar (30.6%), secundaria (12.9%), media superior (3.5%), CAM (1.2%) y por último superior (1.2%). Ver tabla 19.

Tabla 19. Escuelas por nivel educativo en el municipio de Degollado								
Ciclo escolar 2017-2018								
	Nivel Educativo							
	Primaria	Preescolar	Secundaria	Media superior	Inicial	CAM*	Superior	Formación para el trabajo
Escuelas	43	26	11	3	0	1	1	0
% Participación	50.6%	30.6%	12.9%	3.5%	0.0%	1.2%	1.2%	0.0%

Fuente: Elaborado por el IIEG con base en registros del Sistema de Información y Gestión Educativa.

* Centros de Atención Múltiple

Los servicios educativos que se tuvieron en las escuelas de Degollado fueron: general (82.4%), seguido de telesecundaria (9.4%), bachillerato general (3.5%), comunitario (2.4%), CAM (1.2%) y por último licenciatura y posgrado (1.2%). Ver tabla 20.

Tabla 20. Servicios educativos en Degollado por número de escuelas

Ciclo escolar 2017-2018		
Servicio Educativo	Escuelas	% de participación
General	70	82.4%
Comunitario	2	2.4%
Indígena	0	0.0%
Telesecundaria	8	9.4%
Bachillerato general	3	3.5%
Tecnológico	0	0.0%
Técnica	0	0.0%
Inicial indígena	0	0.0%
CAM*	1	1.2%
Inicial no escolarizada	0	0.0%
Licenciatura y posgrado	1	1.2%
Formación para el trabajo	0	0.0%
Otro	0	0.0%

Fuente: Elaborado por el IIEG con base en registros del Sistema de Información y Gestión Educativa.
*Centros de Atención Múltiple

La matrícula de alumnos registrados en el ciclo escolar 2017-2018 en el municipio de Degollado fue de 5,466, de los cuales el 50.9% fueron hombres y el 49.1% mujeres.

La cantidad de docentes en el registro fue de 194 profesores y hubo un promedio de 28 alumnos por profesor. Ver tabla 21.

Tabla 21. Alumnos y docentes en Degollado

Ciclo escolar 2017-2018					
Municipio	Alumnos			Docentes	Alumnos por Profesor
	Hombres	Mujeres	Total	Total	Total
Degollado	2,780	2,686	5,466	194	28

Fuente: Elaborado por el IIEG con base en registros del Sistema de Información y Gestión Educativa.

Desarrollo institucional

El Índice de Desarrollo Municipal (IDM) mide el progreso de un municipio en cuatro dimensiones del desarrollo: social, económica, ambiental e institucional, con la finalidad de presentar una evaluación integral de la situación de cada uno de éstos. El IDM parte de tres premisas vinculadas con el concepto de desarrollo humano, según el cual, el principal objetivo es beneficiar a las personas; las actividades de los gobiernos afectan el nivel de desarrollo de sus comunidades y que el desarrollo sostenible posibilita el bienestar de los individuos a largo plazo (ver detalles en https://iieg.gob.mx/ns/wp-content/uploads/2020/08/Metodologia_IDM.pdf).

En los tres apartados anteriores ya se ha hecho referencia al desarrollo social, económico y del medio ambiente; finalmente en esta sección se aborda el componente institucional (Índice de Desarrollo Municipal Institucional; IDM-I), que mide el desempeño de las instituciones gubernamentales de un municipio a través de cinco rubros que contemplan el esfuerzo tributario, la transparencia, la participación electoral, el número de empleados municipales per cápita y la seguridad.

En la construcción del IDM se decidió incluir cinco variables para medir el desarrollo institucional de los municipios de Jalisco, tal y como se muestra en las dos tablas siguientes, por medio del porcentaje de participación ciudadana en elecciones; la evaluación del cumplimiento de la publicación de información fundamental y de la obligación de la atención a las solicitudes de información; la tasa de empleados municipales por cada mil habitantes; el porcentaje de ingresos propios por municipio y el número de delitos del fuero común por cada mil habitantes.

Tabla 22. Desarrollo institucional de los municipios en el contexto estatal con base en cinco indicadores

Degollado, Región Ciénega (Parte I)							
Clave	Municipio	Porcentaje de participación ciudadana en elecciones 2018		Evaluación del cumplimiento de la publicación de información fundamental 2016		Empleados municipales por cada 1000 habitantes 2018	
		Valor municipal	Lugar estatal	Valor municipal	Lugar estatal	Valor municipal	Lugar estatal
13	Atotonilco el Alto	56.61	108	31.25	19	10.30	30
16	Ayotlán	62.24	72	18.75	35	8.19	15
18	La Barca	53.51	117	68.75	8	5.75	6
33	Degollado	52.40	123	6.25	90	12.05	47
47	Jamay	61.49	79	31.25	19	9.41	22
63	Ocotlán	57.43	103	62.50	9	10.46	32
66	Poncitlán	57.17	105	87.50	1	7.52	13
105	Tototlán	60.96	83	0.00	96	11.05	36
123	Zapotlán del Rey	61.32	81	62.50	9	2.95	2

FUENTE: Elaborado por el IIEG con base en el padrón electoral del INE, Cómputos Distritales 2018 de las Elecciones Federales del INE, la Estadística de Finanzas Públicas Estatales y Municipales (EFIPEM) 2018, Base de Delitos del Fuero Común del Secretariado Ejecutivo del Sistema Nacional de Seguridad Pública, Encuesta Intercensal 2015 del INEGI, Censo Nacional de Gobiernos Municipales y Delegacionales (CNGMD) 2019 y las evaluaciones del ITEI de 2016(ver detalles y notas en IDM 2012 https://iieg.gob.mx/ns/wp-content/uploads/2020/08/Metodologia_IDM.pdf).

En el caso de Degollado, en 2018 registró una participación electoral del 52.4%, que lo coloca en el lugar 123 de los 125 municipios. Lo que significa que tiene una baja participación electoral en comparación con otras municipalidades del estado. Por otra parte, en 2016 con una calificación de 6.25% en materia de cumplimiento en las obligaciones de transparencia, el municipio se colocó en el lugar 90, lo que muestra el grado de compromiso de una administración en publicar y mantener actualizada la información, en particular, la correspondiente a los rubros financieros y regulatorios; así como la mejora en su accesibilidad y un adecuado manejo y protección de la información confidencial. Esto en el marco del cumplimiento del derecho de acceso a la información pública.

En lo que respecta a los empleados que laboran en las administraciones públicas, es importante destacar que en 2018 Degollado tenía una tasa de 12.05 empleados municipales por cada mil habitantes, por lo que ocupó el sitio 47 a nivel estatal en este rubro. Esto en el sentido de que entre menor sea el valor de este indicador mejor, porque implica una lógica de austeridad donde con menos empleados municipales se logra prestar los servicios municipales a la población.

Asimismo, en el ámbito de las finanzas municipales, para 2018 el 46.22% de los ingresos de Degollado se consideran propios; esto significa que fueron generados mediante sus propias estrategias de recaudación, lo que posiciona al municipio en el lugar 72 en el ordenamiento de este indicador respecto a los demás municipios del estado. Mientras que en la cuestión de seguridad, en 2019 el municipio registró una tasa de 3.66 delitos por cada cien mil habitantes, que se traduce en el lugar 21 en el contexto estatal, siendo el lugar uno, el municipio más seguro en función de esta tasa.

Considerando los cinco indicadores, Degollado obtiene un desarrollo institucional bajo con un IDM-I de 45.92, que lo coloca en el sitio 101 del ordenamiento estatal. Donde el primer lugar lo tiene Poncitlán y el último, San Martín de Bolaños.

Tabla 23. Desarrollo institucional de los municipios en el contexto estatal con base en cinco indicadores

Degollado, Región Ciénega (Parte II)								
Clave	Municipio	Porcentaje de ingresos propios		Delitos del fuero común por cada 100,000 habitantes 2019		IDM-Institucional		
		Valor municipal	Lugar estatal	Valor municipal	Lugar estatal	Índice	Grado	Lugar estatal
13	Atotonilco el Alto	57.57	21	8.20	80	51.88	Alto	32
16	Ayotlán	60.79	11	3.71	22	54.07	Muy Alto	18
18	La Barca	45.47	73	8.49	84	53.93	Alto	20
33	Degollado	46.22	72	3.66	21	45.92	Bajo	101
47	Jamay	52.64 ^a	44	8.85	90	50.73	Alto	41
63	Ocotlán	52.38	45	11.16	105	54.75	Muy Alto	16
66	Poncitlán	56.36	22	5.85	49	63.88	Muy Alto	1
105	Tototlán	50.75	53	6.55	60	45.65	Bajo	103
123	Zapotlán del Rey	17.36	122	3.86	24	48.12	Medio	74

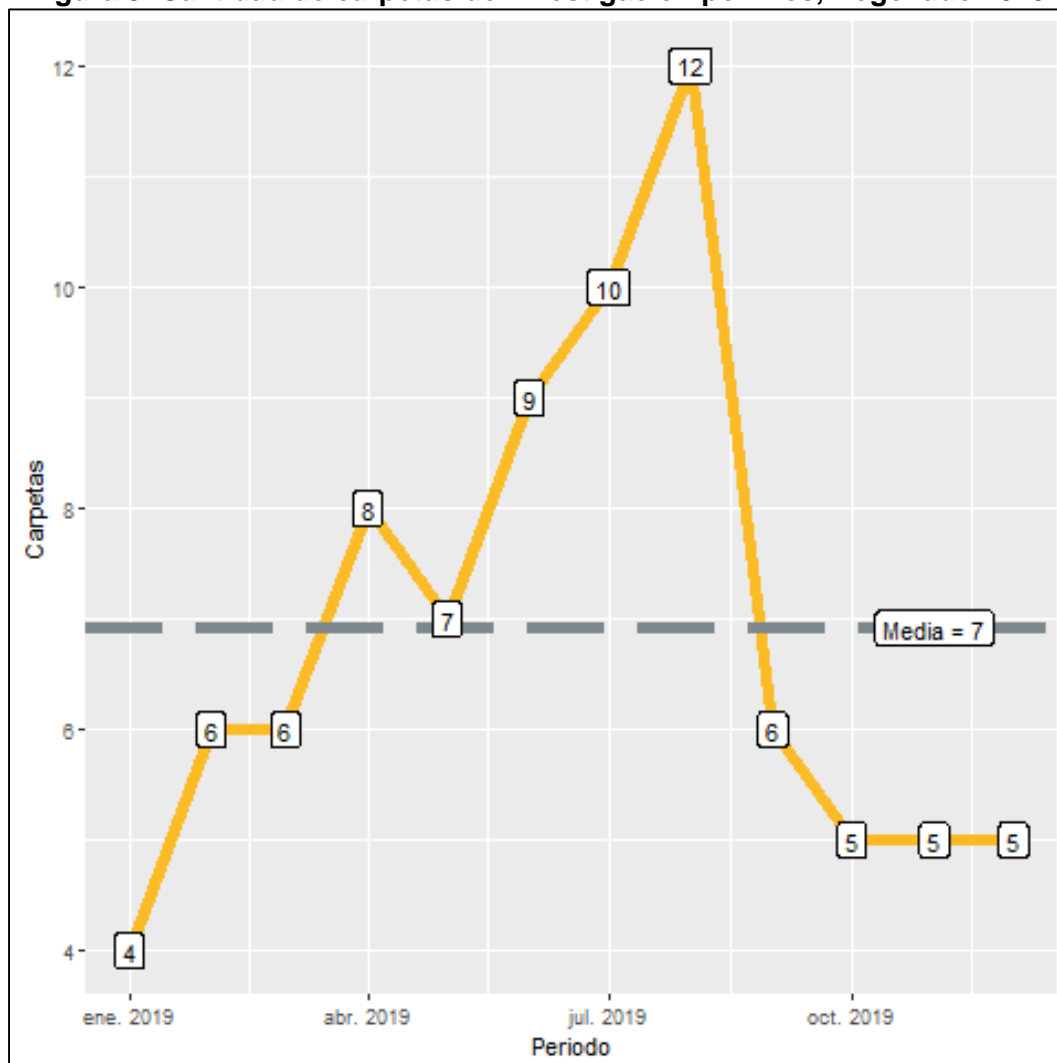
FUENTE: Elaborado por el IIEG con base en el padrón electoral del INE, Cómputos Distritales 2018 de las Elecciones Federales del INE, la Estadística de Finanzas Públicas Estatales y Municipales (EFIPEM) 2018, Base de Delitos del Fuero Común del Secretariado Ejecutivo del Sistema Nacional de Seguridad Pública, Encuesta Intercensal 2015 del INEGI, Censo Nacional de Gobiernos Municipales y Delegacionales (CNGMD) 2019 y las evaluaciones del ITEI de 2016(ver detalles y notas en IDM 2012 https://iieg.gob.mx/ns/wp-content/uploads/2020/08/ Metodologia_IDM.pdf).

^a Datos corresponden al 2017.

Incidencia delictiva

Durante el 2019, se abrieron un total de 83 carpetas de investigación, de las cuales 40 se abrieron en el primer semestre, mientras que en los siguientes seis meses fueron 43. Agosto es el mes con más casos con 12 indagaciones. Enero es el mes con la menor cantidad de carpetas abiertas con 4. El promedio de carpetas abiertas por mes en el municipio es de 7. (Figura 9)

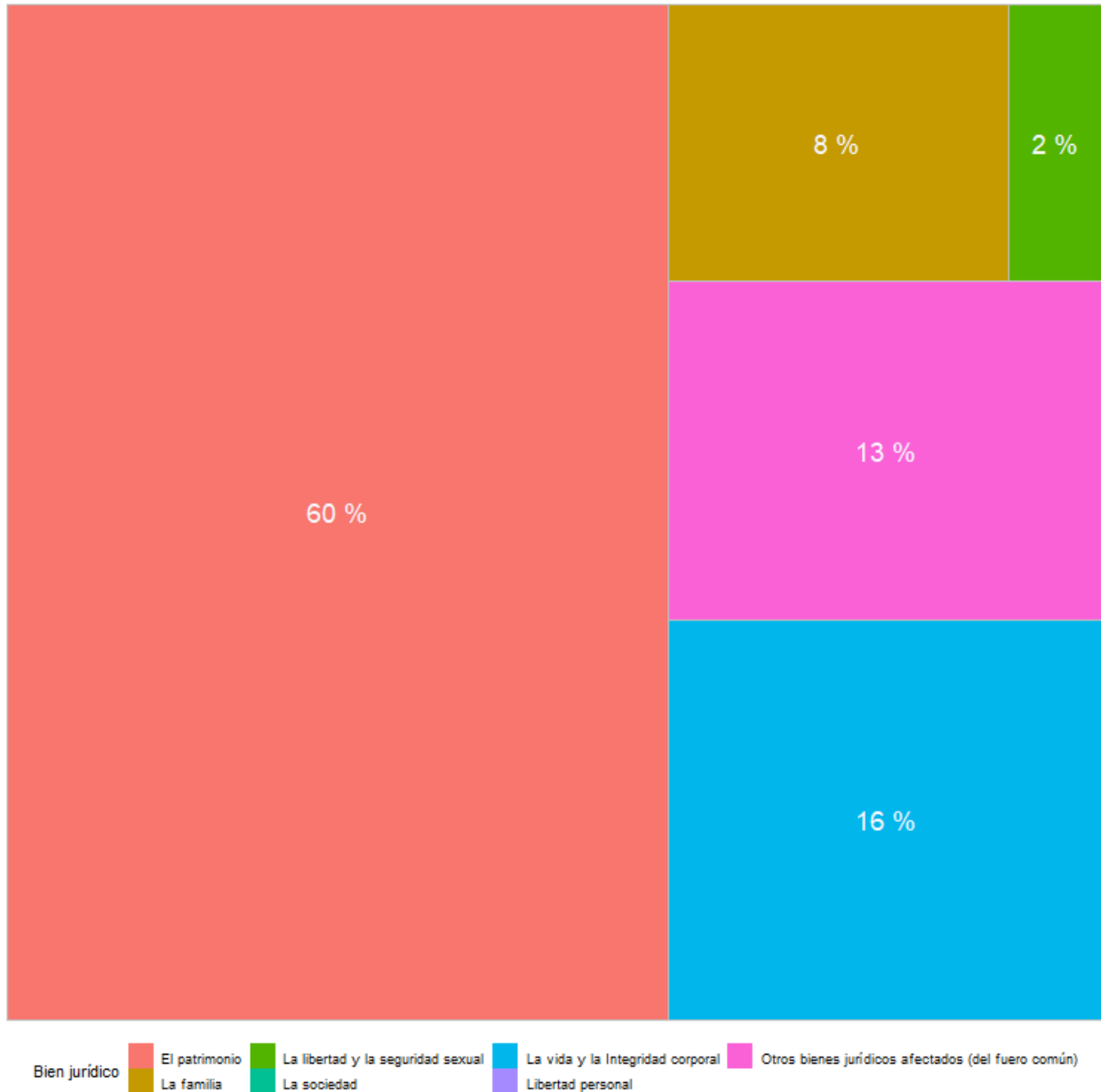
Figura 9. Cantidad de carpetas de investigación por mes, Degollado 2019



Fuente: Elaborado por el IIEG con datos del Secretariado Ejecutivo del Sistema Nacional de Seguridad Pública

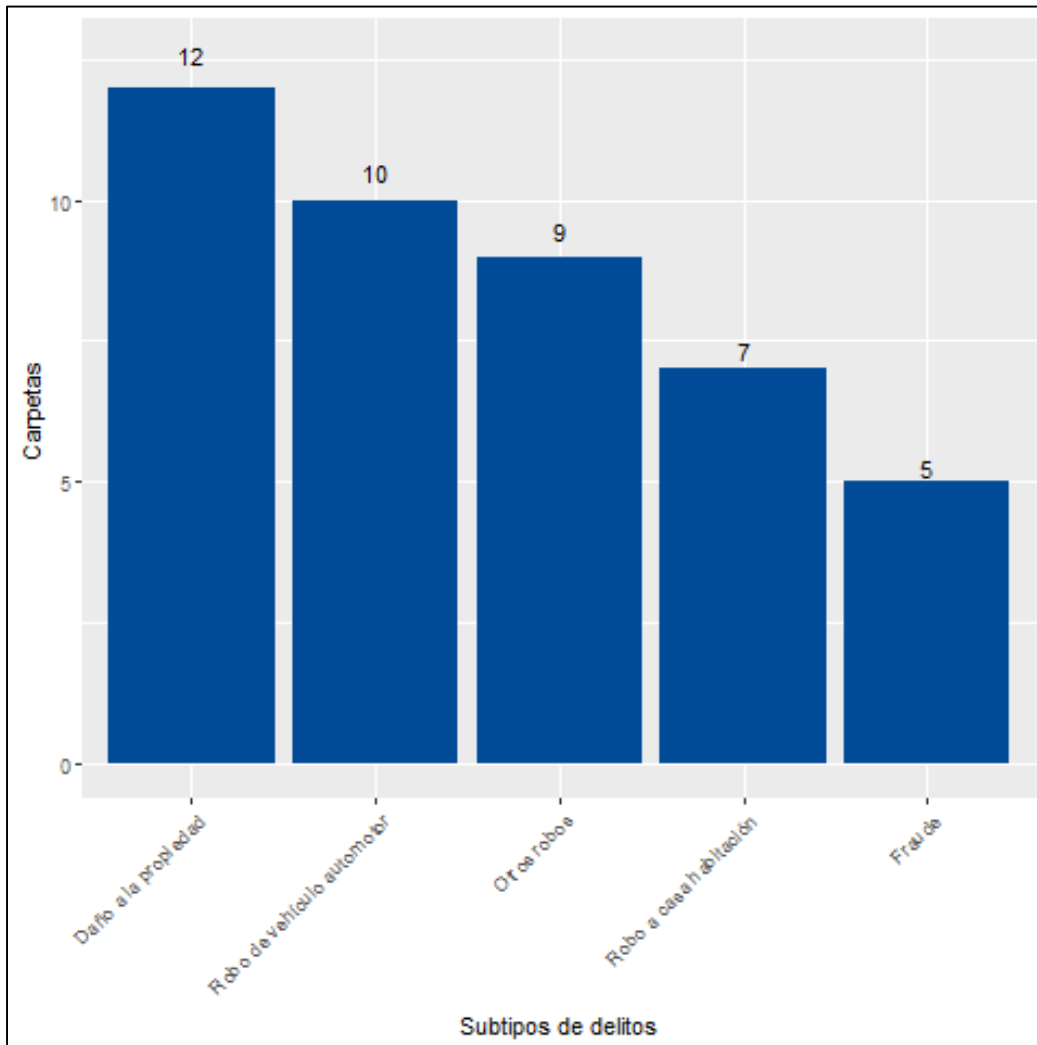
En Degollado durante el 2019, el 60% de los delitos afectaron al bien jurídico del patrimonio seguido de la vida y la integridad corporal con 16% y el tercer bien jurídico con mayor afectación fue la familia con 8%. (Figura 10). Con relación al bien jurídico del patrimonio que fue el más afectado en 2019 en el municipio, daño a la propiedad fue el subtipo de delito que abrió más carpetas con 12; en segundo puesto, robo de vehículo automotor con 10 seguido de otros robos con 9 casos. (Figura 11).

Figura 10. Distribución porcentual de los bienes jurídicos afectados, Degollado 2019



Fuente: Elaborado por el IIEG con datos del Secretariado Ejecutivo del Sistema Nacional de Seguridad Pública

Figura 11. Cantidad de carpetas por los 5 subtipos de delitos que afectaron más a el patrimonio, Degollado 2019



Fuente: Elaborado por el IIEG con datos del Secretariado Ejecutivo del Sistema Nacional de Seguridad Pública

Directorio municipal



Presidente Municipal Degollado
Antonio Medina Fuentes

Domicilio

Defensores No. 48
C.P. 47980, Degollado, Jalisco

Teléfonos

(345) 937 0101 / 937 0104 / 937 0006

Síndico (a)

María Dolores Rizo Méndez

Regidores (as)

Edgardo Rodríguez García
Rosa Emilia Bertelli Chappe
Juan Mata Ramírez
Ma. de la Luz Camarena Ayala
J. Guadalupe Silva Tinoco
Graciela Gómez Moya
Ma. Guadalupe Rocha Álvarez
Ramón Villaseñor Benavidez
Indira Torres Giles

Partido Político

Partido Revolucionario Institucional (PRI)



contacto@iieg.gob.mx
www.iieg.gob.mx

Calzada de los Pirules 71 Col. Cd. Granja
C.P. 45010, Zapopan, Jalisco, Méx.
Teléfono: (33) 3777-1770



IIEG
Instituto de Información
Estadística y Geográfica
de Jalisco

