



IIEG
Instituto de Información
Estadística y Geográfica
de Jalisco

Degollado

Diagnóstico del municipio

Agosto 2021



Jalisco
GOBIERNO DEL ESTADO

DEGOLLADO

DIAGNÓSTICO DEL MUNICIPIO

Agosto 2021

HISTORIA	3
Toponimia	
Contexto histórico	
GEOGRAFÍA Y MEDIO AMBIENTE	6
Geografía	
Uso de suelo y vegetación	
Áreas naturales protegidas y humedales	
Diversidad ecosistémica	
Sequía	
Precipitación	
Recursos hídricos	
Infraestructura	
DEMOGRAFÍA Y SOCIEDAD	25
Aspectos demográficos	
Intensidad migratoria	
Pobreza multidimensional	
Marginación	
Índices sociodemográficos	
ECONOMÍA	37
Número de empresas	
Valor agregado censal bruto	
Empleo	
Agricultura y ganadería	
GOBIERNO Y SEGURIDAD	43
Desarrollo institucional	
Incidencia delictiva	
Directorio municipal	

[Consulta la información municipal en línea](#)



IIEG
Instituto de Información
Estadística y Geográfica
de Jalisco

Historia

Degollado
Diagnóstico del municipio
Agosto 2021



Jalisco
GOBIERNO DEL ESTADO

Toponimia

No se tienen raíces prehispánicas de su nombre; Anteriormente llamado San Ignacio de Morelos y para 1861 cambia su nombre a Degollado, en memoria del ilustre General Santos Degollado (militar y político mexicano 1811–1861).

Figura 1. Degollado, Jalisco.
Localización geográfica.



Fuente: IIEG, Instituto de Información Estadística y Geográfica del Estado de Jalisco, "Mapa General del Estado de Jalisco, 2012"

Contexto histórico

Sus primeros pobladores fueron tecos y purépechas y dependían del reino de Michoacán.

En el año de 1530 Nuño de Guzmán pasó por el lugar en su visita a Cuina (Tototlán) y Tonalá donde llegó el 25 de marzo de ese mismo año.

Se erigió en ranchería en 1857, se le dio el nombre de San Ignacio de Morelos, aunque también se le conocía como San Ignacio de los Encinos, y estaba habitada por sólo ocho familias.

En 1860 se iniciaron las gestiones para que San Ignacio se erigiera como municipio.

Por decreto del 31 de diciembre de 1861, al pueblo de San Ignacio de Morelos se le da el nombre de Degollado y se erige en municipalidad, cambiando su nombre en memoria del ilustre General Santos Degollado. El 2 de febrero de 1862 toma posesión el primer ayuntamiento.



IIEG
Instituto de Información
Estadística y Geográfica
de Jalisco

Geografía y Medio Ambiente

Degollado
Diagnóstico del municipio
Agosto 2021



Jalisco
GOBIERNO DEL ESTADO

Geografía

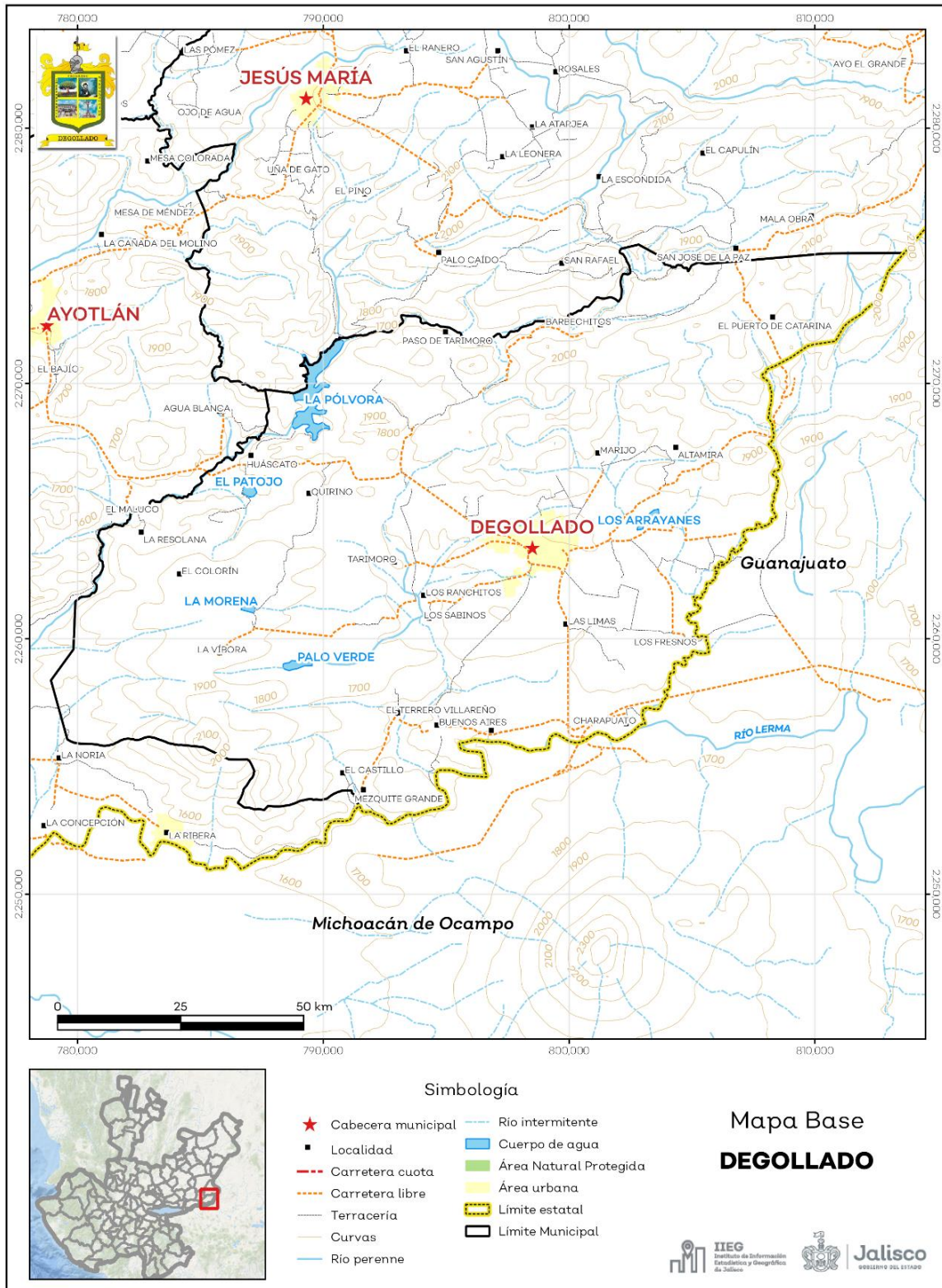
El municipio de Degollado se localiza en la región Ciénega del estado de Jalisco. Sus municipios colindantes son Jesús María y Ayotlán (ver mapa 1). Tiene una extensión territorial de 431.85 kilómetros cuadrados.

Su cabecera municipal se localiza en las coordenadas 20°26'48.84" latitud norte y -102°8'20.76" de longitud oeste, a una altura de 1,772 metros sobre el nivel del mar (msnm). El territorio municipal, tiene alturas entre los 1,540 y 2,210 msnm; y una pendiente predominantemente plana menor a 5 grados.

La mayor parte del municipio tiene un clima semicálido semihúmedo. La temperatura media anual es de 18.4°C, y su temperatura mínima y máxima promedio oscila entre los 9°C y 30.3°C. La precipitación media anual es de 863 milímetros (mm) mientras que la precipitación promedio acumulada es de 487.26 mm.

El municipio está constituido por roca tipo basalto en su mayor parte y extrusiva ácida. Los suelos dominantes pertenecen al tipo vertisol y feozem (ver tabla 1).

Mapa 1. Base



Fuente: IIEG, con base en topografía INEGI, CONANP 2015, Marco Geoestadístico INEGI 2020 Y Mapa General del Estado de Jalisco 2012

Tabla 1 Medio físico		
Degollado, Jalisco		
Medio físico	Descripción	
Superficie municipal (km ²)	432	El municipio de Degollado tiene una superficie de 432Km ² . Por su superficie se ubica en la posición 63 con relación al resto de los municipios del estado.
Altura (msnm)	Mínima municipal	1,540
	Máxima municipal	2,210
	Cabecera municipal	1,772
Pendientes (%)	Planas (< 5°)	53.1
	Lomerío (5° - 15°)	33.2
	Montañosas (> 15°)	13.7
Clima (%)	Semicálido semihúmedo	94.4
	Templado subhúmedo	5.6
Temperatura (°C)	Máxima promedio	30.3
	Mínima promedio	9.0
	Media anual	18.4
Precipitación (mm)	Media anual	863
Geología (%)	Basalto	47.2
	Extrusiva ácida	30.0
	Toba	13.0
	Aluvial	4.4
	Residual	2.9
Tipo de suelo (%)	Otros	2.4
	Vertisol	53.6
	Feozem	24.3
	Litosol	9.8
	Cambisol	6.1
	Luvisol	5.8
Cobertura de suelo (%)	Fluvisol	0.4
	Agricultura	49.3
	Asentamiento humano	0.8
	Bosque	5.1
	Cuerpo de agua	1.0
	Pastizal	21.6
	Selva	22.2

Fuente: IIEG, con base en: Geología, Edafología, esc. 1:50,000 y Uso de Suelo y Vegetación SVI, esc. 1:250,000, INEGI. Clima, CONABIO. Tomo 1 Geografía y Medio Ambiente de la Enciclopedia Temática Digital de Jalisco. MDE y MDT del conjunto de datos vectoriales, esc. 1:50,000, INEGI. Mapa General del Estado de Jalisco 2012.

Uso de suelo y vegetación

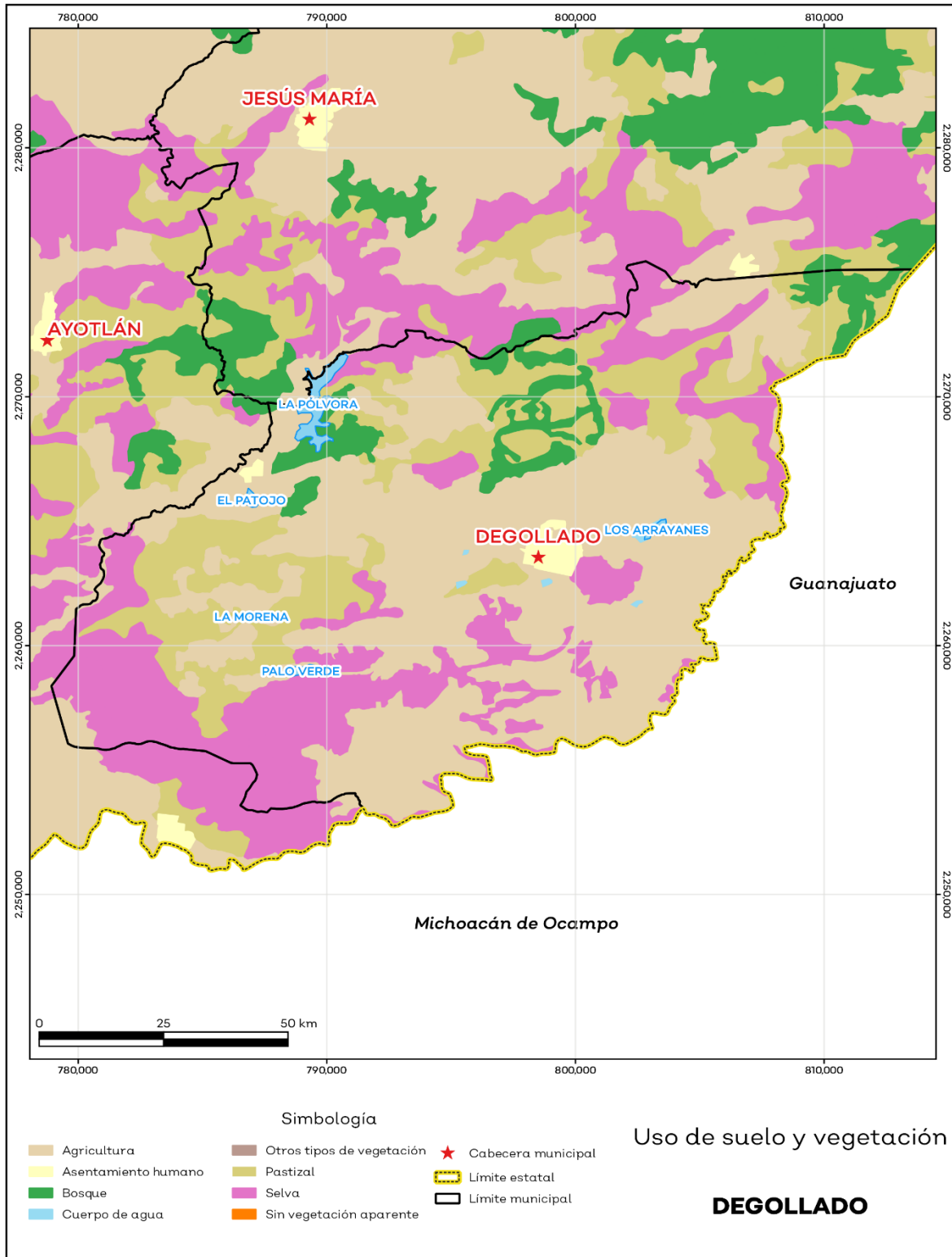
La cobertura del suelo predominante en el municipio es la agricultura con un 49.3% de su superficie, seguida de la selva con 22.2%, los asentamientos humanos solo ocupan el 0.8% del territorio total (ver mapa 2).

La superficie arbórea municipal representa el 8.1% de los cuales el 5.8% corresponde a la vegetación arbórea primaria, la cual no presenta una alteración respecto a su estado natural, y 2.3% a la vegetación arbórea secundaria, que debido a perturbaciones ha sido modificada y muestra un proceso de sucesión vegetal (ver tabla 2).

Tabla 2 Cobertura Arbórea		
Degollado, Jalisco		
Cobertura	Cantidad %	Comentarios
Primaria Arbórea Baja	5.8	La cobertura arbórea referida está compuesta por los siguientes tipos de vegetación: bosque de coníferas, bosque de encino, bosque mesófilo de montaña, bosque de pino y bosque de táscate, selva caducifolia, selva subcaducifolia, selva de galería, manglar, palmar natural, vegetación hidrófila y vegetación inducida.
Primaria Arbórea Mediana	0.0	
Primaria Arbórea Alta	0.0	
Secundaria Arbórea Baja	2.3	
Secundaria Arbórea Mediana	0.0	
Secundaria Arbórea Alta	0.0	
Total Arbórea	8.1	

Fuente: IIEG, con información de datos vectoriales de uso del suelo y vegetación, Serie VI, INEGI 2016.

Mapa 2. Uso de suelo y vegetación



Fuente: IIEG con base en INEGI 2017

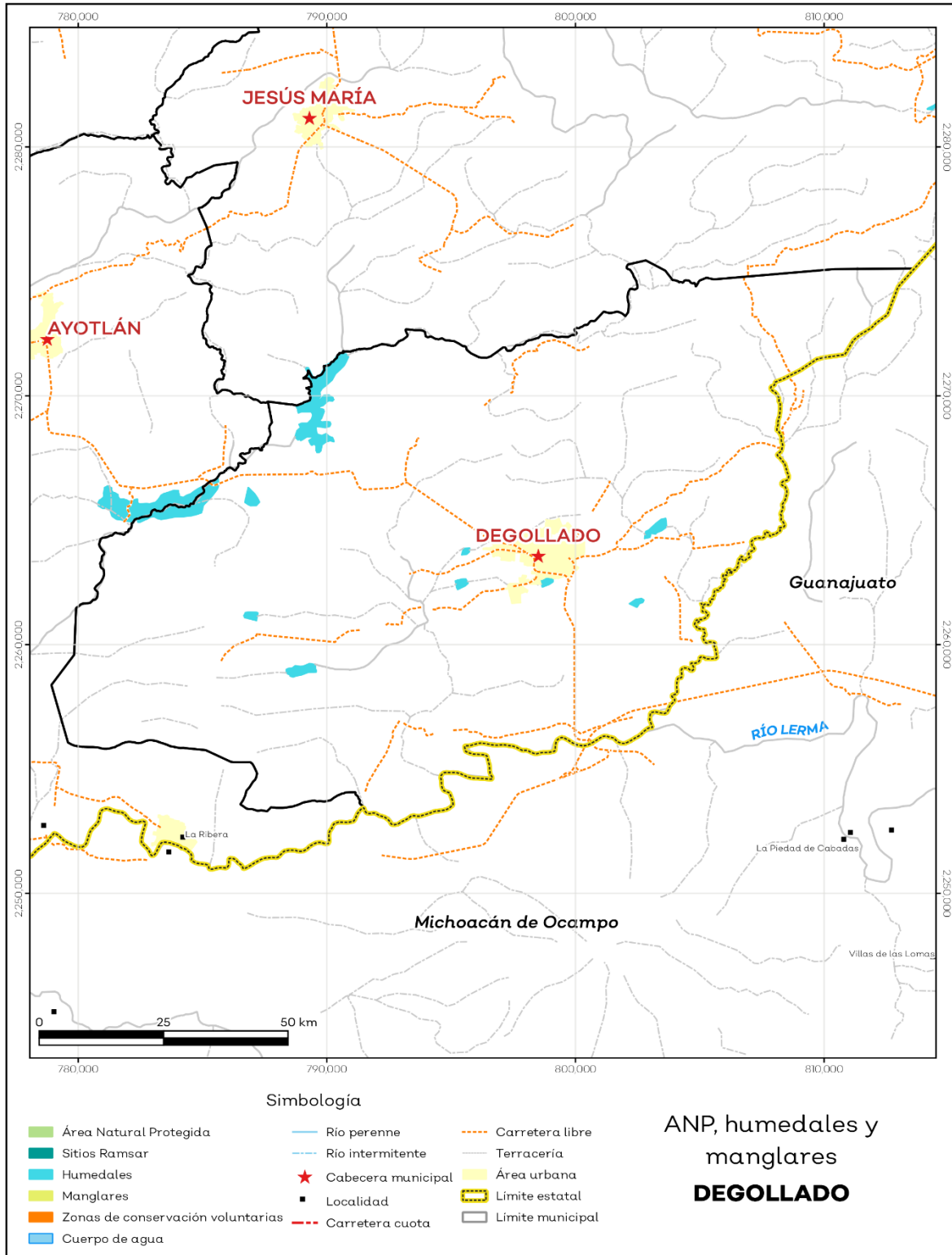
Áreas naturales protegidas y humedales

Degollado cuenta con 1.3% de humedales (ver mapa 3 y tabla 3).

Tabla 3 ANP y humedales			
Degollado, Jalisco			
Áreas Naturales	Cantidad %	Descripción	
Áreas Naturales Protegidas	0.0		
Sitios Ramsar	0.0	Humedales de importancia internacional.	
Humedales	1.3		

Fuente: IIEG, con base en CONAGUA 2016, CONANP 2015

Mapa 3. ANP y humedales



Fuente: IIEG con base en CONAGUA 2016, CONANP 2015

Diversidad ecosistémica

La diversidad de ecosistemas conforme a la cobertura de usos de suelo y vegetación nos dice que la cobertura de mayor dominancia es agricultura de temporal anual la cual representa el 39.8% municipal, y es catalogada con el rango muy alto a nivel estatal. El inverso del índice de Simpson es de 0.8 y nos indica que entre más se acerca al 1 más diversidad ecosistémica de coberturas de suelo hay. El índice de Shannon es de 1.7, en el cual se considera un valor normal si se está entre 2 y 3, valores por debajo de 2 como bajos en diversidad y superiores a 3 son altos en diversidad de ecosistemas (ver tabla 4).

Tabla 4 Diversidad Ecosistémica		
Degollado, Jalisco		
índice	Cantidad	Comentarios
Inverso de Simpson	0.75	Valor entre más cercano a 1, mayor diversidad ecosistémica de coberturas de uso de suelo y vegetación.
Shannon	1.67	El valor varía entre 0.5 y 5. Valor normal entre 2 y 3, valores superiores a 3 son altos en diversidad, valores por debajo de 2 es baja diversidad de ecosistemas.
Equitatividad de Shannon	0.73	Se acerca a 0 cuando una cobertura domina y se acerca a 1 cuando comparten abundancia las coberturas.
índice	%	Cobertura
Dominancia	39.8	Agricultura de temporal anual

Fuente: IIEG, 2021

Sequía

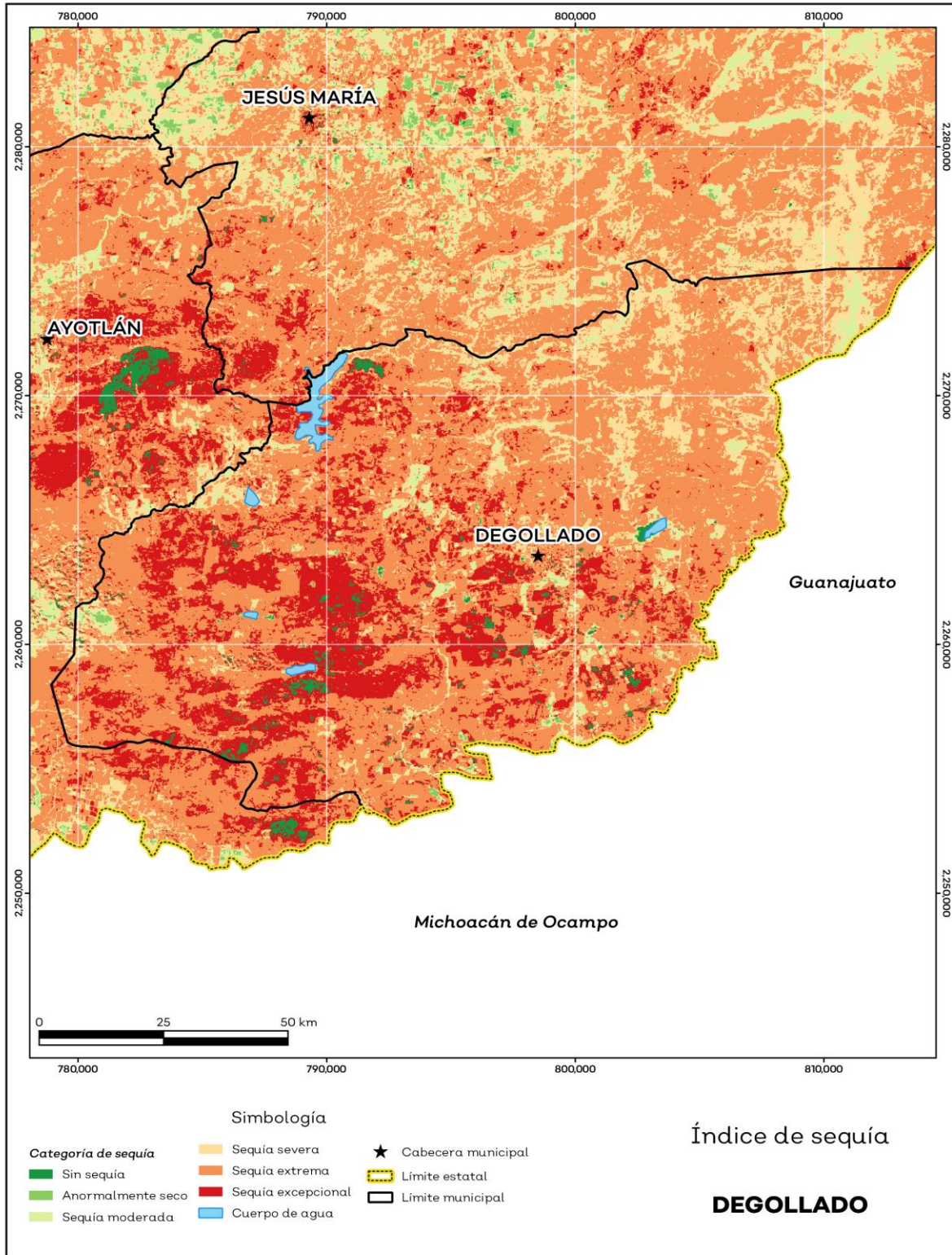
El cambio climático en los últimos años ha traído consigo efectos en los territorios, de allí parte a que se analice el fenómeno natural de la sequía y la escasez de los recursos hídricos.

De la superficie dedicada a las actividades agrícolas el 98.7% presentó alguna categoría de sequía en el año 2020 (ver mapa 4 y tabla 5). Las sequías son causadas principalmente por la escasez de precipitaciones pluviales, la cual puede derivar en una insuficiencia de recursos hídricos necesarios para abastecer la demanda existente, por ello su análisis es trascendental.

Tabla 5 Sequía			
Degollado, Jalisco			
Categoría de sequía	Cantidad Agrícola (%)	Cantidad Municipal (%)	Comentarios
Sin sequía	0.9	1.2	
Anormalmente seco	0.4	0.3	
Sequía moderada	3.7	3.5	
Sequía severa	10.9	13.2	
Sequía extrema	69.6	60.1	
Sequía excepcional	14.5	20.8	Anormalmente seco es una condición de sequedad, no es una categoría de sequía. Se muestran 2 cantidades en porcentajes: la agrícola es el porcentaje de la superficie afectada de las áreas agrícolas conforme a la delimitación de frontera agrícola; y el porcentaje municipal se refiere a toda la superficie del municipio sin importar la cobertura de uso de suelo y vegetación sin incluir los cuerpos de agua.

Fuente: IIEG con base en imágenes Landsat 2020

Mapa 4. Índice de sequía de diferencia normalizado



Fuente: IIEG con base en imágenes Landsat 2020

Precipitación

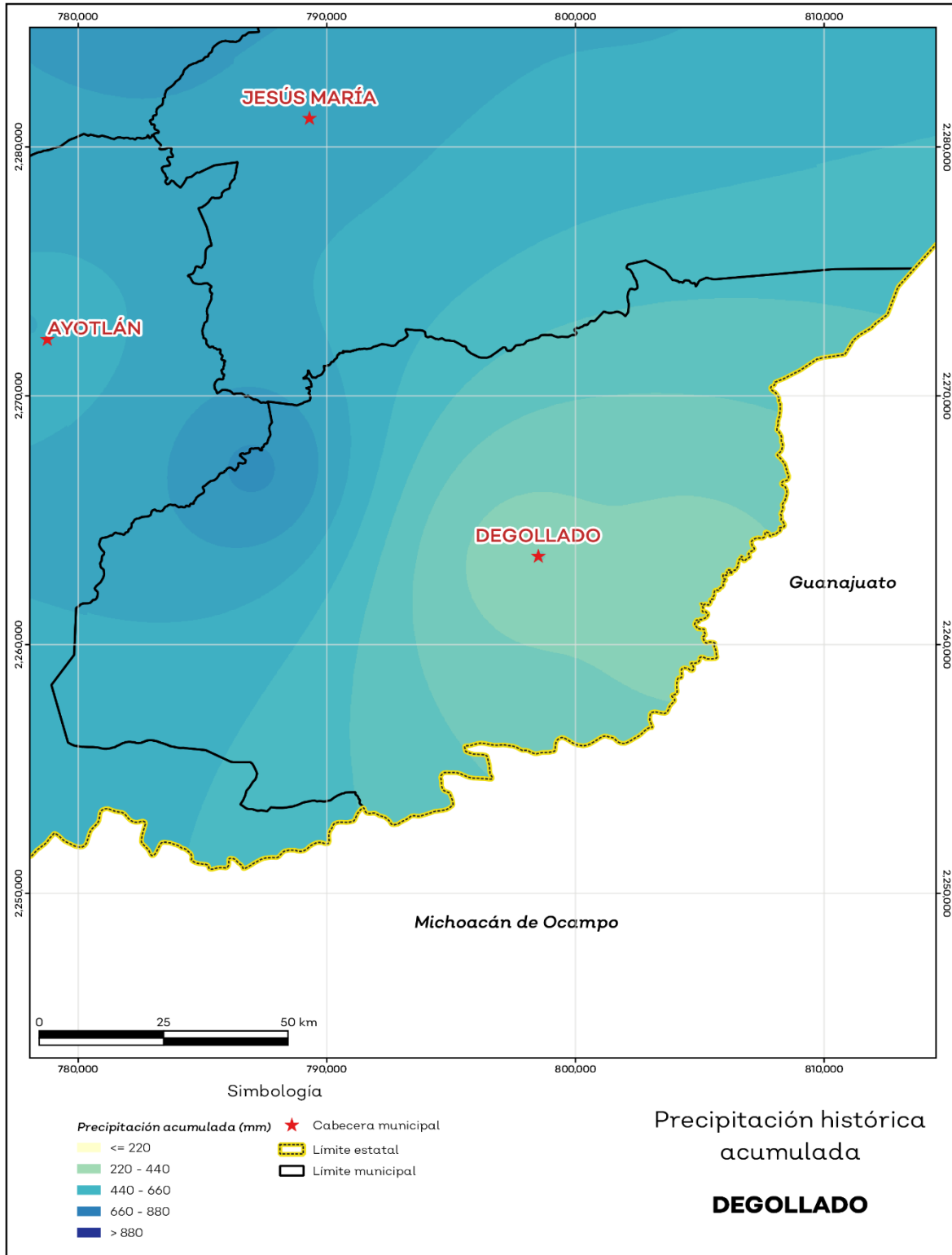
Del análisis de la precipitación media mensual histórica con registros hasta el 2019 del municipio Degollado tenemos que la precipitación acumulada promedio es de 487.26 mm; la media del mes de enero es de 25.59 mm, la mínima de 15.01 mm y la máxima de 38.00 mm; mientras que en julio la precipitación media es de 73.62 mm, la mínima de 42.03 mm y máxima de 88.00 mm (ver mapa 5 y tabla 6).

Tabla 6 Precipitación media mensual y acumulada

Degollado, Jalisco				
Mes	Promedio (mm)	Mínima (mm)	Máxima (mm)	Comentarios
Enero	25.6	15.0	38.0	
Febrero	26.6	17.0	43.0	
Marzo	32.1	17.0	58.0	
Abril	35.4	18.0	66.0	
Mayo	41.9	20.0	76.0	
Junio	61.9	34.0	88.0	
Julio	73.6	42.0	88.0	Registros de precipitación histórica media mensual.
Agosto	70.6	58.0	80.0	
Septiembre	52.1	33.0	66.0	
Octubre	37.1	25.0	49.0	
Noviembre	26.3	18.0	38.0	
Diciembre	23.6	16.0	34.0	
Acumulada	487.3	338.0	725.0	Registros de precipitación histórica acumulada.

Fuente: IIEG con base en datos de precipitación de 1882-2019 del SMN

Mapa 5. Precipitación histórica acumulada



Fuente: IIEG con base en datos de precipitación de 1882-2019 del SMN

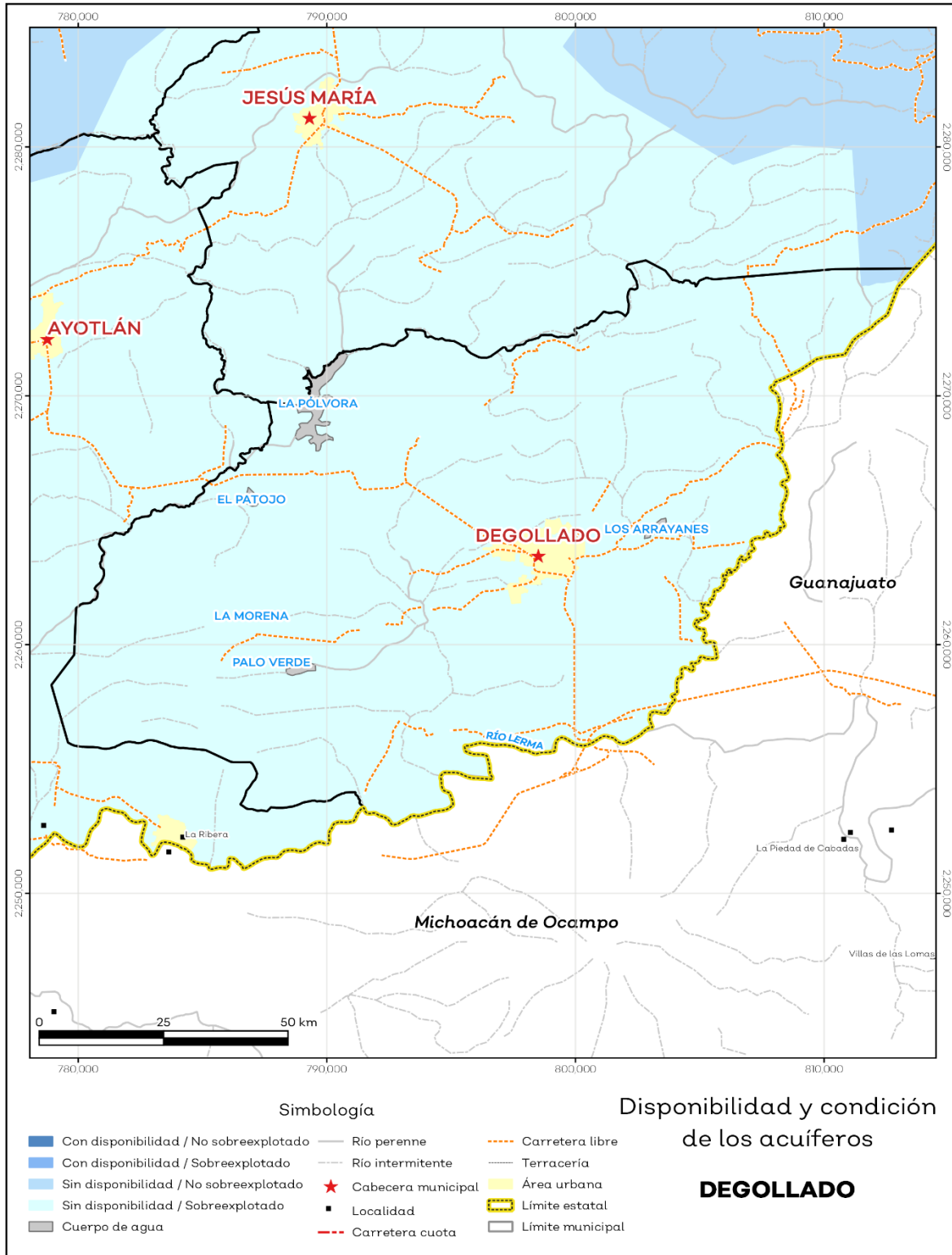
Recursos hídricos

Los tipos de recursos hídricos del municipio están constituidos por aguas subterráneas, ríos y lagos. El territorio está ubicado dentro de 5 acuíferos de los cuales el 100.0% no tienen disponibilidad y el 0.0% se encuentra con disponibilidad de agua subterránea (ver mapa 6 y tabla 7).

Tabla 7 Acuíferos		
Degollado, Jalisco		
Estatus	Cantidad %	Comentarios
Con disponibilidad	0.0	
Sin disponibilidad	100.0	Reporte de CONAGUA del estatus del acuífero hasta el 2020.
No sobreexplotado	0.4	
Sobreexplotado	99.6	

Fuente: IIEG con base en CONAGUA 2021

Mapa 6. Acuíferos



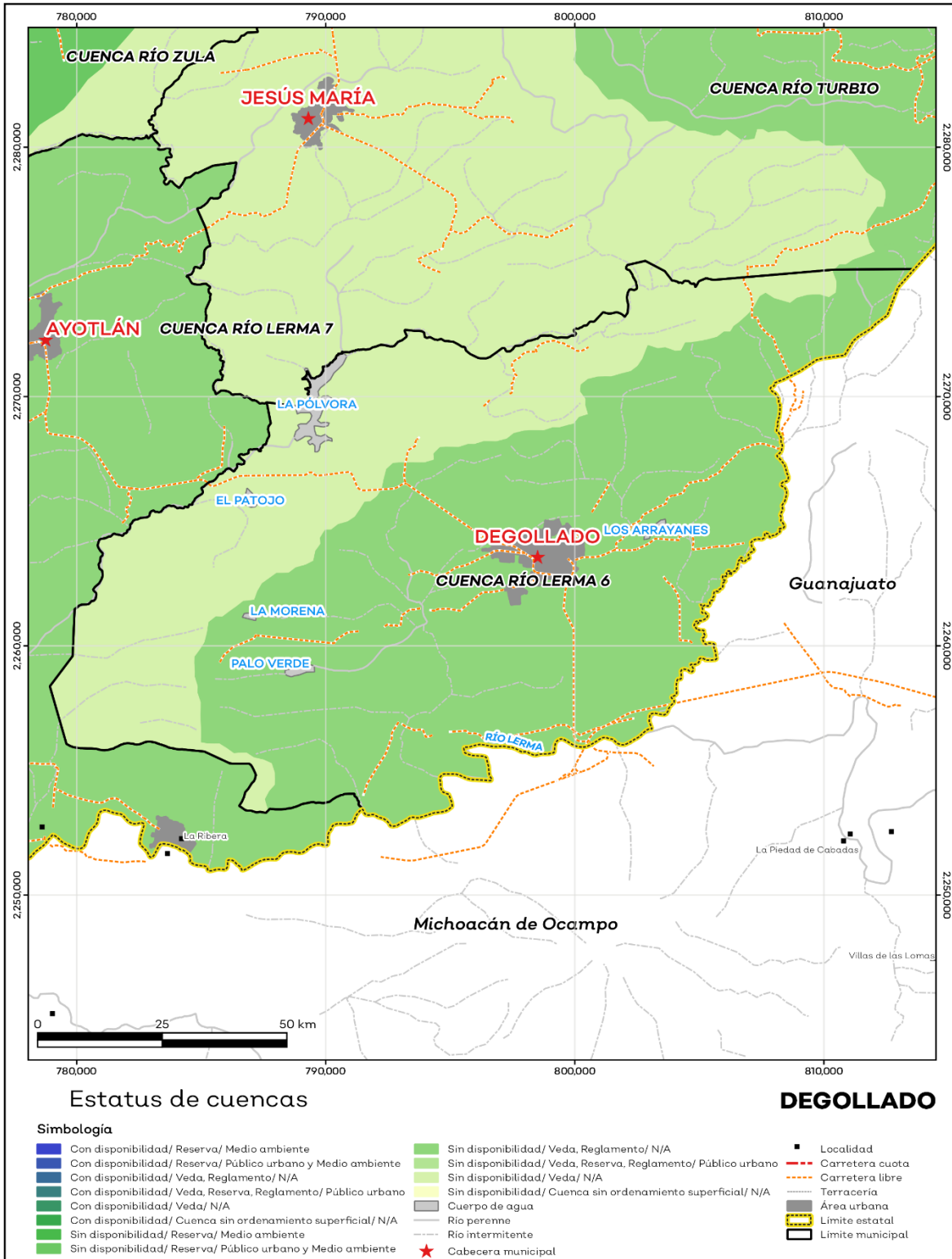
Fuente: IIEG con base en CONAGUA 2021

El territorio municipal está dentro de las cuencas Río Lerma 6, Río Lerma 7 de las cuales el 0.0% tienen disponibilidad y el 100.0% presentan déficit de disponibilidad de agua superficial (ver mapa 7 y tabla 8).

Tabla 8 Cuencas		
Degollado, Jalisco		
Estatus	Cantidad %	Comentarios
Con disponibilidad	0.0	
Sin disponibilidad	100.0	
Tipos de Ordenamiento	Cantidad %	
Reserva	0.0	Reporte de CONAGUA del estatus de cuencas hasta el 2020.
Veda	34.3	
Veda y reglamento	65.7	
Veda, reserva y reglamento	0.0	
Cuenca sin ordenamiento superficial	0.0	

Fuente: IIEG con base en CONAGUA 2021

Mapa 7. Cuencas



Fuente: IIEG con base en CONAGUA 2021

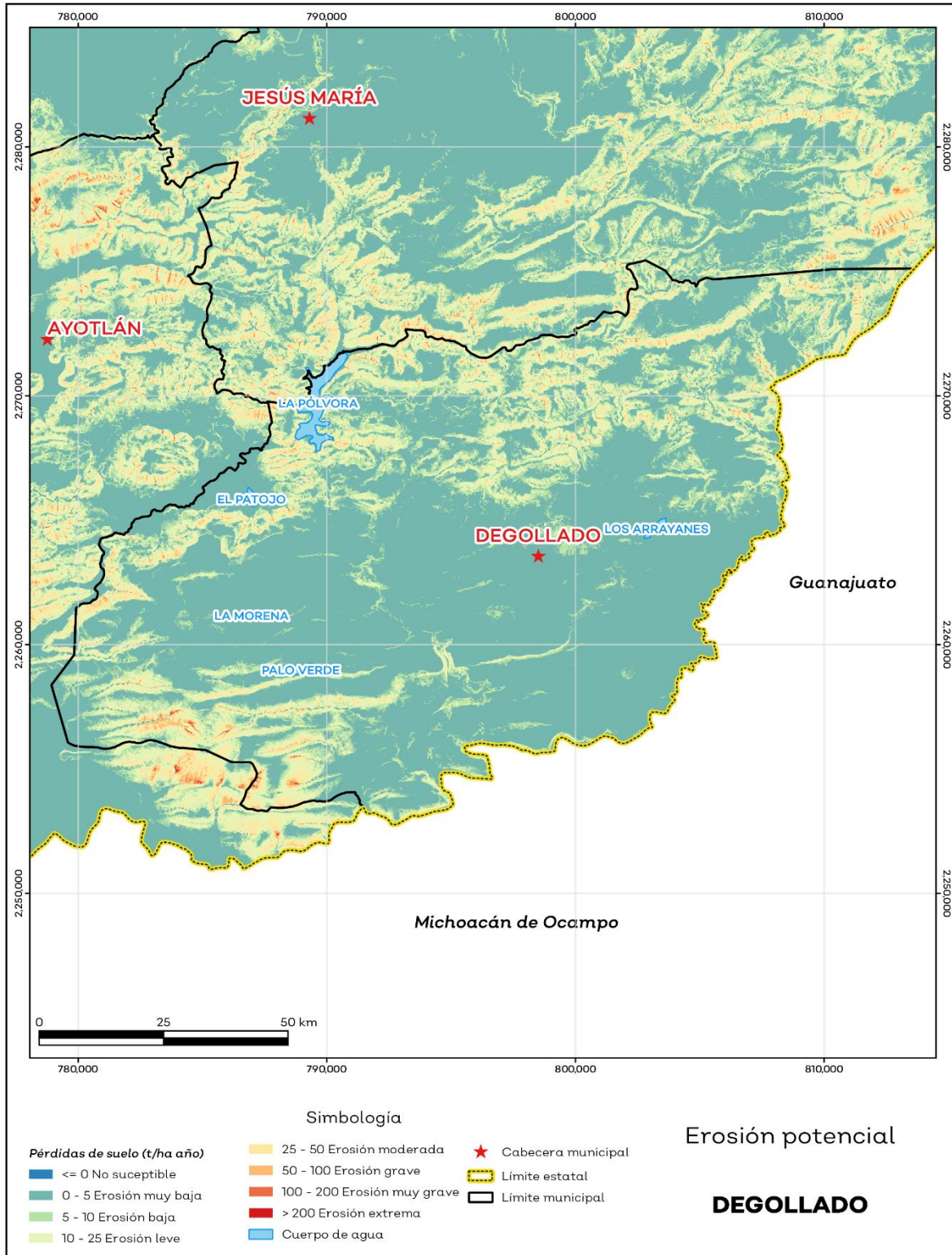
Erosión potencial

La erosión potencial que pronostica la pérdida de suelo como consecuencia de la influencia del relieve, el viento y el agua, nos indica que en el municipio se tienen en su mayoría pérdidas de suelo de 0 - 5 t/ha.año catalogadas como erosión muy baja (ver mapa 8 y tabla 9).

Tabla 9 Erosión potencial			
Degollado, Jalisco			
Pérdidas de suelo t/ha.año	Clasificación	Cantidad %	Comentarios
0	Zonas no susceptibles al proceso erosivo, como pueden ser espacios urbanos, carreteras o embalses.	0.0	
0 a 5	Zonas con niveles de erosión muy bajos y pérdidas de suelo tolerables. No hay erosión neta.	66.3	
5 a 10	Zonas con niveles de erosión bajos y pérdidas de suelo que puede ser tolerables. Probablemente no hay erosión neta.	13.5	
10 a 25	Zonas con procesos erosivos leves. Existe erosión, aunque no es apreciable a simple vista.	14.9	En el cálculo no se incluyeron los cuerpos de agua por considerarse zonas no susceptibles al proceso erosivo.
25 a 50	Zonas con procesos erosivos moderados. Existe erosión, aunque puede no ser apreciable a simple vista.	3.7	
50 a 100	Zonas con procesos erosivos graves. Existe erosión y es apreciable a simple vista	0.6	
100 a 200	Zonas con procesos erosivos muy graves. Existe erosión y es manifiesta a simple vista.	0.1	
Más de 200	Zonas con procesos erosivos extremos. Existe erosión y es evidente a simple vista.	0.0	

Fuente: IIEG; con base en datos de precipitación de 1882-2019 del SMN, Modelo digital de elevaciones INEGI 2013, FAO 2003.

Mapa 8. Erosión potencial



Fuente: IIEG; con base en datos de precipitación de 1882-2019 del SMN, Modelo digital de elevaciones INEGI 2013, FAO 2003.

Infraestructura

Por último, el municipio cuenta con 16 servicios públicos, de los cuales destacan 58 escuelas, seguido de 25 templos e instalaciones deportivas o recreación con 22 (ver tabla 10).

Tabla 10 Infraestructura		
Degollado, Jalisco		
Infraestructura	Descripción	
Infraestructura (km)	Carreteras	91.9
	Caminos	102.4
El municipio se encuentra en el séptimo lugar de la región Ciénega, registrando grado alto de conectividad en caminos y carreteras		
Tipo de servicios	Cantidad	Comentarios
Aeródromo Civil	0	
Cementerio	2	
Centro Comercial	0	
Centro de Asistencia Médica	13	
Escuela	58	
Estación de Transporte Terrestre	0	
Instalación de Comunicación	0	
Instalación de Servicios	1	La información presentada en esta tabla corresponde a los servicios concentrados en localidades mayores a 2,500 habitantes.
Instalación Deportiva o Recreativa	22	
Instalación Diversa	2	
Instalación Gubernamental	3	
Mercado	2	
Plaza	12	
Pozo	1	
Tanque de Agua	11	
Templo	25	

Fuente: IIEG con base en Red Nacional de Caminos INEGI 2019. Mapa General del Estado de Jalisco 2012. Marco Geoestadístico Nacional, servicios e información complementaria, INEGI 2020.



IIEG
Instituto de Información
Estadística y Geográfica
de Jalisco

Demografía y Sociedad

Degollado
Diagnóstico del municipio
Agosto 2021



Jalisco
GOBIERNO DEL ESTADO

Aspectos Demográficos

El municipio de Degollado pertenece a la Región Ciénega, su población en 2020, según el Censo de Población y Vivienda 2020, era de 21,226 personas; 48.4 por ciento hombres y 51.6 por ciento mujeres; los habitantes del municipio representaban el 5 por ciento del total regional (ver tabla 1). Comparando este monto poblacional con el del año 2015, se obtiene que la población municipal disminuyó un 1.18 por ciento en cinco años.

Tabla 1 Población por sexo, porcentaje en el municipio						
Degollado, Jalisco						
Clave	Municipio	Población total 2015	Población 2020			
			Total	Porcentaje en el municipio	Hombres	Mujeres
033	Degollado	21,479	21,226	100%	10,263	10,963

Fuente: IIEG con base en INEGI, Censo de Población y Vivienda 2020 y Encuesta Intercensal 2015.

El municipio en 2020 contaba con 86 localidades, de éstas, 10 eran de dos viviendas y 5 de una. La localidad de Degollado es la más poblada con 11,612 personas, y representa el 54.7% de la población; le siguen Huáscato con el 6.6%, El Castillo con el 3.2%, Los Fresnos con el 3.2% y Mezquite Grande con el 2.6% del total municipal (ver tabla 2).

Tabla 2 Población por sexo, porcentaje en el municipio						
Degollado, Jalisco						
Clave	Municipio/Localidad	Población total 2010	Población 2020			
			Total	Porcentaje en el municipio	Hombres	Mujeres
0033	Degollado	21,132	21,226	100.0	10,263	10,963
0001	Degollado	11,376	11,612	54.7	5,512	6,100
0038	Huáscato	1,561	1,391	6.6	681	710
0019	El Castillo	633	679	3.2	345	334
0035	Los Fresnos	637	679	3.2	324	355
0048	Mezquite Grande	535	556	2.6	281	275

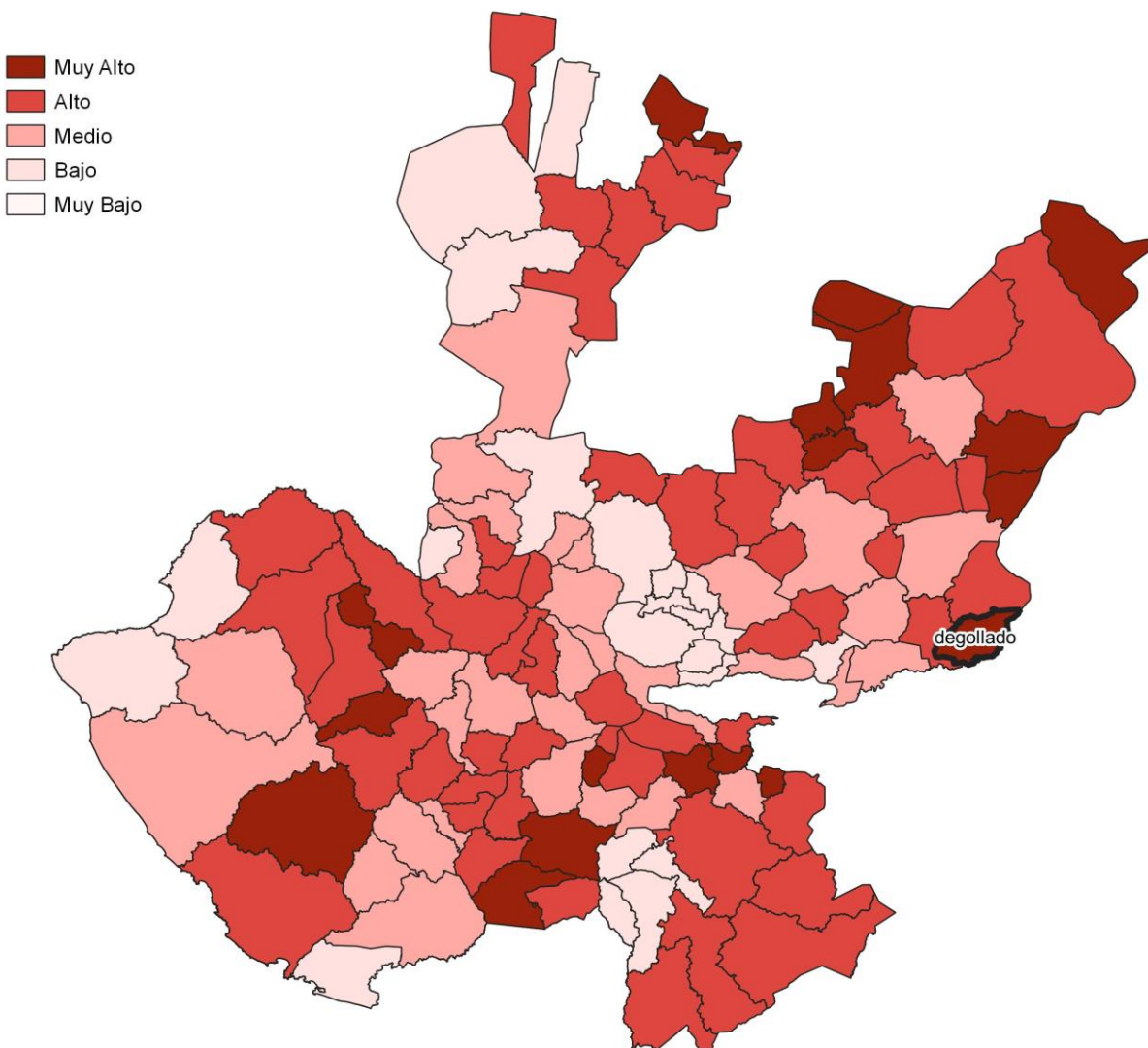
Fuente: IIEG, con base en INEGI, Censos y conteos nacionales, 2010-2020.

Intensidad migratoria

El estado de Jalisco tiene una añeja tradición migratoria a Estados Unidos que se remonta hacia finales del siglo XIX. Se estima que 1.4 millones de personas nacidas en Jalisco habitan en Estados Unidos y que alrededor de 2.6 millones de personas nacidas en aquel país son hijos de padres jaliscienses.

De acuerdo al índice de intensidad migratoria calculado por el Consejo Nacional de Población (CONAPO) con datos del censo de población de 2010 del INEGI, Jalisco tiene un grado alto de intensidad migratoria, y tiene el lugar decimotercero entre las entidades federativas del país con mayor intensidad migratoria.

Mapa 1 Grado de Intensidad migratoria a Estados Unidos. Jalisco, 2010



Fuente: IIEG, con base en estimaciones del CONAPO, 2010

Los indicadores de este índice señalan que en Degollado el 17.43 por ciento de las viviendas del municipio se recibieron remesas en 2010, en un 12.19 por ciento se reportaron emigrantes del quinquenio anterior (2005-2010), en el 3.92 por ciento se registraron migrantes circulares del quinquenio anterior, así mismo el 11.33 por ciento de las viviendas contaban con migrantes de retorno del quinquenio anterior (ver tabla 3).

Tabla 3 Índice y grado de intensidad migratoria e indicadores socioeconómicos	
Degollado, 2010	
Índice y grado de intensidad migratoria e indicadores socioeconómicos	Valores
Índice de intensidad migratoria	2.4687
Grado de intensidad migratoria	muy alto
Total de viviendas	5489
% Viviendas que reciben remesas	17.43
% Viviendas con emigrantes en Estados Unidos del quinquenio anterior	12.19
% Viviendas con migrantes circulares del quinquenio anterior	3.92
% Viviendas con migrantes de retorno del quinquenio anterior	11.33
Lugar que ocupa en el contexto estatal	2
Lugar que ocupa en el contexto nacional	59

Fuente: IIEG, con base en estimaciones del CONAPO con base en el INEGI, muestra del diez por ciento del Censo de Población y Vivienda 2010.

Cabe señalar que en el cálculo previo del índice de intensidad migratoria, que fue en el año 2000, la unidad de observación eran los hogares y Degollado ocupaba el lugar 6 con grado muy alto, donde el porcentaje de hogares que recibieron remesas fue del 19.13 %, hogares con emigrantes en Estados Unidos del quinquenio anterior 18.74%, mientras que el 7.56% de los hogares tenían migrantes circulares del quinquenio anterior y 6.08% migrantes de retorno (ver tabla 4).

Tabla 4 Índice y grado de intensidad migratoria e indicadores socioeconómicos

Degollado, 2000	
Índice y grado de intensidad migratoria e indicadores socioeconómicos	Valores
Índice de intensidad migratoria	2.60252
Grado de intensidad migratoria	muy alto
Total de hogares	4 460
% Hogares que reciben remesas	19.13
% Hogares con emigrantes en Estados Unidos del quinquenio anterior	18.74
% Hogares con migrantes circulares del quinquenio anterior	7.56
% Hogares con migrantes de retorno del quinquenio anterior	6.08
Lugar que ocupa en el contexto estatal	6

Fuente: IIEG, con base en datos del Consejo Nacional de Población. Colección: Índices Sociodemográficos. Diciembre de 2001.

Pobreza multidimensional

La pobreza está asociada a condiciones de vida que vulneran la dignidad de las personas, limitan sus derechos y libertades fundamentales, impiden la satisfacción de sus necesidades básicas e imposibilitan su plena integración social. De acuerdo con esta concepción, una persona se considera en situación de pobreza multidimensional cuando sus ingresos son insuficientes para adquirir los bienes y los servicios que requiere para satisfacer sus necesidades y presenta carencia en al menos uno de los siguientes seis indicadores: rezago educativo, acceso a los servicios de salud, acceso a la seguridad social, calidad y espacios de la vivienda y servicios básicos en la vivienda.

La metodología para medir el fenómeno de la pobreza fue desarrollada por el Consejo Nacional de Evaluación de la Política de Desarrollo Social (CONEVAL) y permite profundizar en el estudio de la pobreza, ya que además de medir los ingresos, como tradicionalmente se realizaba, se analizan las carencias sociales desde una óptica de los derechos sociales. Estos componentes permitirán dar un seguimiento puntual de las carencias sociales y el bienestar económico de la población, además de proporcionar elementos para el diagnóstico y seguimiento de la situación de la pobreza en nuestro país, desde un enfoque novedoso y consistente con las disposiciones legales aplicables y que retoma los estudios académicos recientes en materia de medición de la pobreza. En términos generales, de acuerdo a su ingreso y a su índice de privación social, se propone la siguiente clasificación:

Pobres multidimensionales. - Población con ingreso inferior al valor de la línea de bienestar y que padece al menos una carencia social.

Vulnerables por carencias sociales. - Población que presenta una o más carencias sociales, pero cuyo ingreso es superior a la línea de bienestar.

Vulnerables por ingresos. - Población que no presenta carencias sociales y cuyo ingreso es inferior o igual a la línea de bienestar.

No pobre multidimensional y no vulnerable. - Población cuyo ingreso es superior a la línea de bienestar y que no tiene carencia social alguna.

Tabla 5 Pobreza Multidimensional

Degollado, 2015-2020

Indicadores de incidencia	Porcentaje		Personas		Carencias promedio	
	2015	2020	2015	2020	2015	2020
Pobreza multidimensional						
Población en situación de pobreza multidimensional	46.3	42.7	10,679	10,217	2.2	2.6
Población en situación de pobreza multidimensional moderada	40.0	35.4	9,236	8,491	2.0	2.4
Población en situación de pobreza multidimensional extrema	6.3	7.2	1,443	1,726	3.4	3.4
Población vulnerable por carencias sociales	46.1	52.2	10,635	12,496	2.1	2.3
Población vulnerable por ingresos	1.8	1.1	424	273		
Población no pobre multidimensional y no vulnerable	5.9	4.0	1,351	968		
Privación social						
Población con al menos una carencia social	92.3	94.8	21,313	22,714	2.2	2.4
Población con al menos tres carencias sociales	29.3	39.6	6,759	9,480	3.3	3.3
Indicadores de carencias sociales						
Rezago educativo	37.6	33.1	8,677	7,919	2.7	3.1
Acceso a los servicios de salud	30.6	73.5	7,065	17,614	2.7	2.6
Acceso a la seguridad social	80.8	86.7	18,647	20,774	2.2	2.5
Calidad y espacios de la vivienda	6.6	4.2	1,535	996	3.5	3.9
Acceso a los servicios básicos en la vivienda	35.9	18.2	8,294	4,370	2.8	3.2
Acceso a la alimentación	8.7	15.2	2,011	3,642	3.2	3.4
Bienestar						
Población con un ingreso inferior a la línea de bienestar mínimo	15.4	12.9	3,545	3,098	2.3	2.5
Población con un ingreso inferior a la línea de bienestar	48.1	43.8	11,103	10,490	2.1	2.7

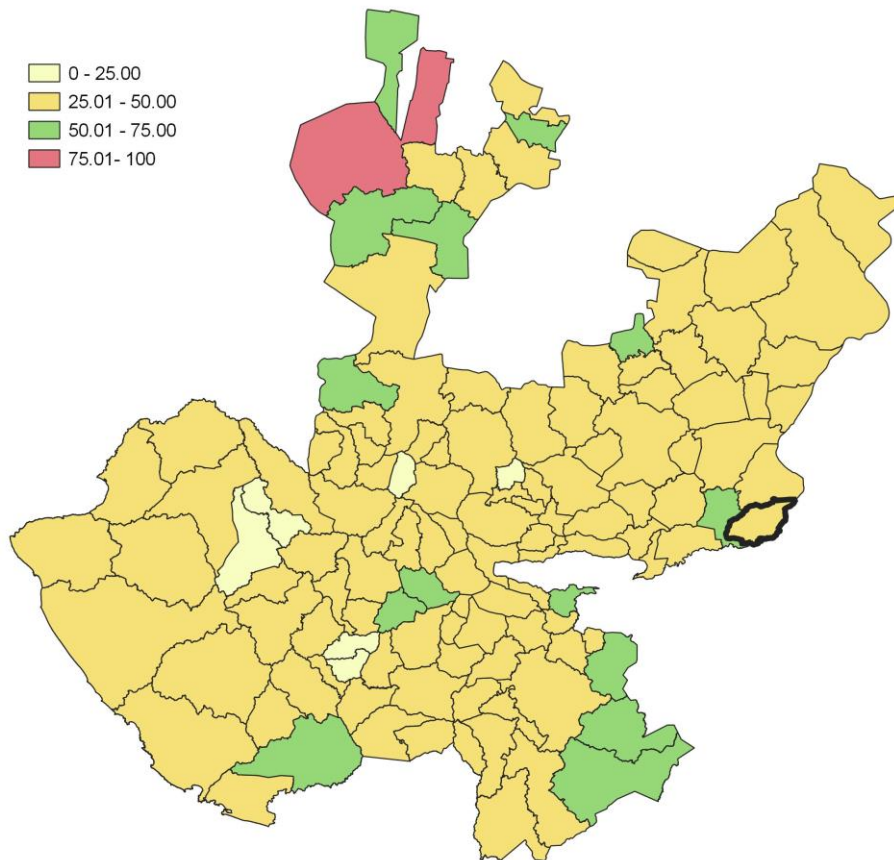
Fuente: Elaborado por el IIEG con base en estimaciones del CONEVAL con base en el Modelo Estadístico 2015 para la continuidad del MCS-ENIGH, la Encuesta Intercensal 2015, el Modelo Estadístico 2020 para la continuidad del MCS-ENIGH y la muestra del Censo de Población y Vivienda 2020.

En la tabla 5 se muestran los datos actualizados a 2020 del porcentaje y número de personas en situación de pobreza, vulnerable por carencias sociales, vulnerable por ingresos, no pobre y no vulnerable. En Degollado el 42.7 por ciento de la población se encuentra en situación de pobreza, es decir, 10,217 personas comparten esta situación en el municipio, así mismo el 52.2 por ciento (12,496 personas) de la población es vulnerable por carencias sociales, el 1.1 por ciento es vulnerable por ingresos y 4 por ciento es no pobre y no vulnerable.

Es importante agregar que en 2020 el 7.2 por ciento de la población de Degollado presentó pobreza extrema, mientras que para el 2015 presentó un 6.3 por ciento, es decir, 1,443 personas (2015); por otro lado, en 2020 un 35.4 por ciento de la población estaba en pobreza moderada (8,491 personas) y para 2015 su porcentaje 40 por ciento, en datos absolutos 9,236 habitantes.

De los indicadores de carencias sociales en 2020, destaca que el indicador acceso a la seguridad social es el más alto con un 86.7 por ciento, que en términos relativos se trata de 20,774 habitantes. El que menos porcentaje acumula es el de calidad y espacios de la vivienda, con el 4.2 por ciento.

Mapa 2 Porcentaje de población con pobreza multidimensional por municipio. Jalisco, 2020

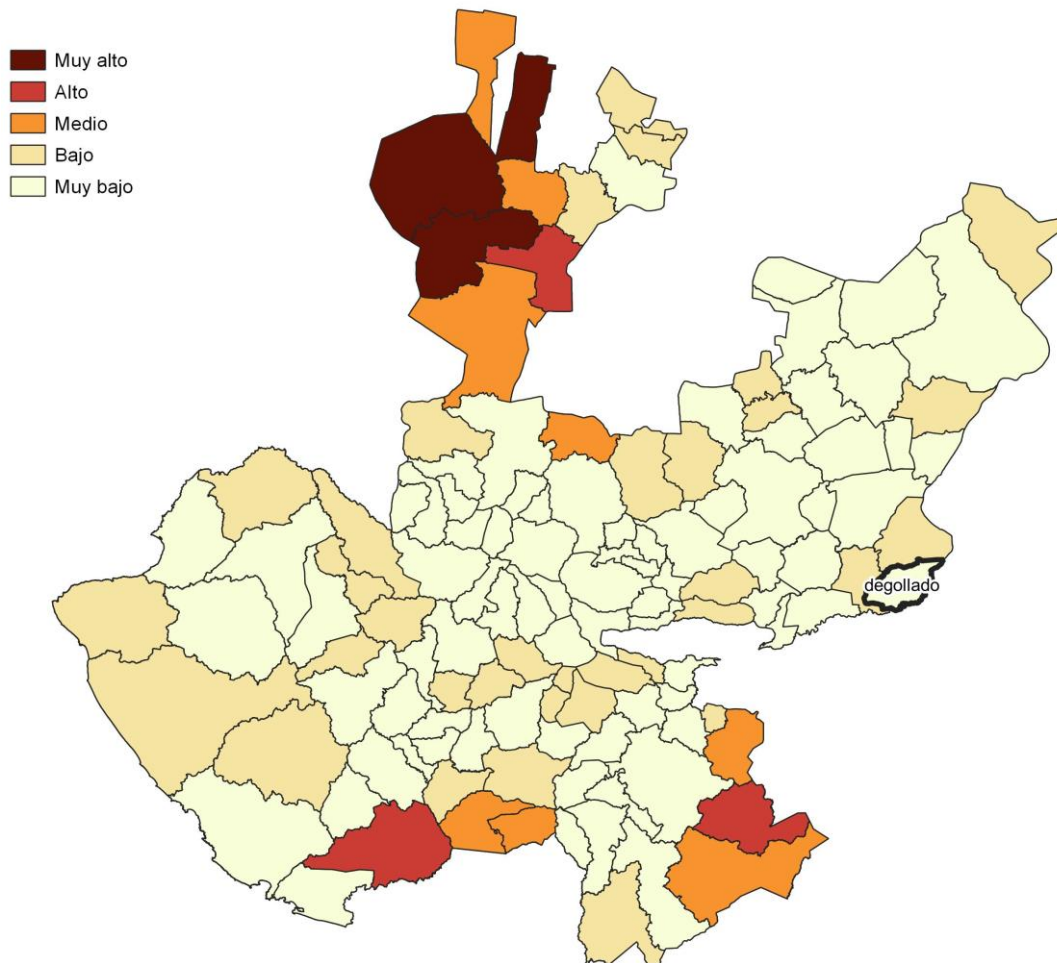


Fuente: Elaborado por el IIEG con base en estimaciones del CONEVAL con base en el Modelo Estadístico 2020 para la continuidad del MCS-ENIGH y la muestra del Censo de Población y Vivienda 2020.

Marginación

La construcción del índice para las entidades federativas, regiones y municipios considera cuatro dimensiones estructurales de la marginación: falta de acceso a la educación (población analfabeta de 15 años o más y población sin primaria completa de 15 años o más); residencia en viviendas inadecuadas (sin disponibilidad de agua entubada, sin drenaje ni servicio sanitario exclusivo, con piso de tierra, sin disponibilidad de energía eléctrica y con algún nivel de hacinamiento); percepción de ingresos monetarios insuficientes (ingresos hasta 2 salarios mínimos) y residir en localidades pequeñas con menos de 5 mil habitantes. En la tabla 6 se presentan los indicadores que componen el índice de marginación para el 2020 del municipio. En donde se ve que Degollado cuenta con un grado de marginación Muy Bajo, y que la mayoría de sus carencias son ligeramente similares a las del promedio estatal; destaca que la población de 15 años o más sin educación básica es de 55.62 por ciento, y que el 70 por ciento de la población gana menos de dos salarios mínimos.

Mapa 3 Índice de marginación por municipio. Jalisco, 2015



Fuente: IIEG, con base en estimaciones del CONAPO, 2015

Las principales localidades del municipio tienen en su mayoría un grado de marginación bajo y muy bajo. En particular se ve que El Castillo tiene los más altos porcentajes de población sin primaria completa (78.1%), mientras que Mezquite Grande presenta los más altos porcentajes de población analfabeta (16.9%), Degollado tiene los más bajos porcentajes de población sin primaria completa (50.4%), por su parte Los Fresnos presenta los más bajos porcentajes de población analfabeta con 4.4% (ver tabla 6).

Tabla 6 Grado de marginación e indicadores sociodemográficos							
Degollado, 2020							
Municipio / Localidad		Grado	% Población de 15 años o más analfabeta	% Población de 15 años o más sin educación básica	% Población en localidades con menos de 5000 habitantes	% Población ocupada con ingreso de hasta 2 salarios mínimos	% Viviendas particulares habitadas que no disponen de refrigerador
Clave	Nombre						
	Jalisco	Muy Bajo	2.9	29.5	16.2	55.9	
033	Degollado	Muy Bajo	6.9	55.6	45.3	70	
1	Degollado	Muy bajo	5.0	50.4			3.1
38	Huáscato	Muy bajo	7.0	56.1			3.4
19	El Castillo	Medio	15.1	78.1			16.5
35	Los Fresnos	Bajo	4.4	56.1			2.9
48	Mezquite Grande	Bajo	16.9	69.4			10.8

* Para el cálculo de los índices estatales y municipales, estos indicadores corresponden a los porcentajes de ocupantes en viviendas.

Fuente: Elaborado por el IIEG con base en CONAPO, índice de marginación por localidad, 2020.

Respecto a las carencias en la vivienda, la localidad de Los Fresnos tiene los más altos porcentajes de viviendas sin excusado con el 3%; del mismo modo la localidad de Los Fresnos tiene los más altos porcentajes de viviendas sin energía eléctrica con el 0.9%; por otra parte, la localidad de Huáscato tiene los más altos porcentajes de viviendas sin agua entubada con el 1.7%; a su vez la localidad de Mezquite Grande tiene los más altos porcentajes de viviendas con piso de tierra con el 2.5%; finalmente, la localidad de El Castillo tiene los más altos porcentajes de viviendas sin refrigerador con el 16.5% (ver tabla 7).

Tabla 7 Grado de marginación e indicadores sociodemográficos

Degollado, 2010							
Municipio / Localidad		Grado	% Viviendas particulares habitadas sin excusado*	% Viviendas particulares habitadas sin energía eléctrica*	% Viviendas particulares habitadas sin disponibilidad de agua entubada*	**Promedio de ocupantes por cuarto en viviendas particulares habitadas	% Viviendas particulares habitadas con piso de tierra
Clave	Nombre						
	Jalisco	Muy Bajo	0.6	0.3	0.8	14.0	1.7
033	Degollado	Muy Bajo	0.8	0.2	1.0	16.7	0.7
1	Degollado	Muy bajo	0.1	0.0	0.5	18.6	0.3
38	Huáscato	Muy bajo	0.1	0.1	1.7	27.0	0.4
19	El Castillo	Medio	0.0	0.6	0.6	48.9	0.6
35	Los Fresnos	Bajo	3.0	0.9	0.3	50.7	0.0
48	Mezquite Grande	Bajo	1.3	0.0	0.0	44.1	2.5

* Para el cálculo de los índices estatales y municipales, estos indicadores corresponden a los porcentajes de ocupantes en viviendas.

** Para el dato estatal y municipal se considera el porcentaje de viviendas con algún nivel de hacinamiento

Fuente: IIEG, con base en CONAPO, Índices de marginación por entidad federativa, municipal y a nivel localidad, 2010 Índices sociodemográficos

Nota: El dato del estado y del municipio es 2015

Índices Sociodemográficos

A manera de recapitulación, el municipio de Degollado en 2020, ocupaba a nivel estatal el lugar 57 en el índice de marginación con un grado muy bajo, en pobreza multidimensional se localiza en el lugar 64, con el 40 por ciento de su población en pobreza moderada y 6.3 por ciento en pobreza extrema; y en cuanto al índice de intensidad migratoria el municipio tiene un grado muy alto y ocupa el lugar 2 entre todos los municipios del estado (ver tabla 8).

Tabla 8 Población total, grado de marginación e intensidad migratoria y situación de pobreza									
Degollado									
Clave	Municipio	Población	Marginación 2020		Pobreza Multidimensional 2015			Intensidad Migratoria 2010	
			Grado	Lugar	Moderada	Extrema	Lugar	Grado	Lugar
14	Jalisco	8,348,151	Muy Bajo	28	28.4	3.0	7	Alto	13
013	Atotonilco el Alto	64,009	Muy Bajo	95	38.4	2.7	87	Medio	99
016	Ayotlán	41,552	Bajo	47	48.8	7.5	28	Alto	36
018	La Barca	67,937	Muy Bajo	82	40.3	3.7	79	Medio	93
033	Degollado	21,226	Muy Bajo	57	40.0	6.3	64	Muy Alto	2
047	Jamay	24,894	Muy Bajo	83	45.5	3.7	51	Medio	77
063	Ocotlán	106,050	Muy Bajo	112	31.5	3.5	108	Bajo	113
066	Poncitlán	53,659	Bajo	46	36.3	11.5	59	Medio	85
105	Tototlán	23,573	Muy Bajo	85	37.8	3.1	89	Alto	53
123	Zapotlán del Rey	19,279	Bajo	23	38.9	5.3	72	Alto	62

Fuente: IIEG, con base en estimaciones del CONEVAL 2015 y CONAPO 2020.

*El dato de Jalisco en Pobreza Multidimensional corresponde a 2020.



IIEG
Instituto de Información
Estadística y Geográfica
de Jalisco

Economía

Degollado
Diagnóstico del municipio
Agosto 2021

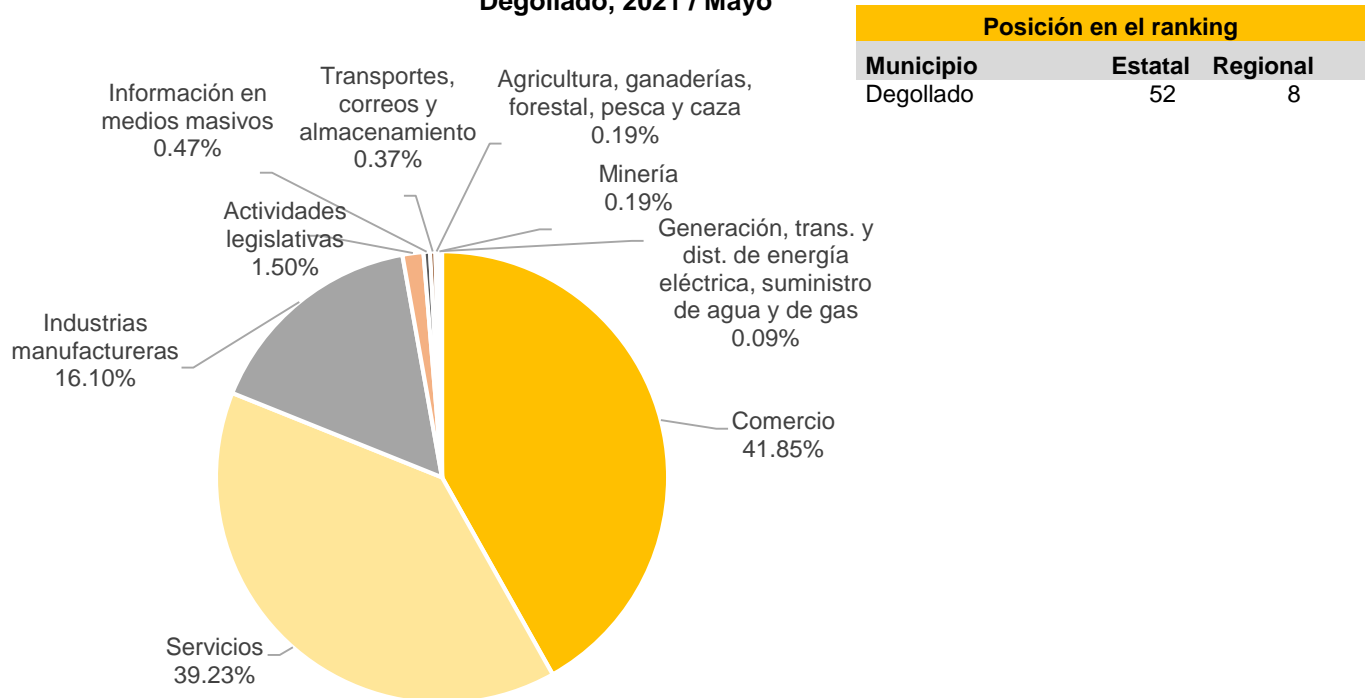


Jalisco
GOBIERNO DEL ESTADO

Número de empresas

Conforme a la información del Directorio Estadístico Nacional de Unidades Económicas (DENUE) de INEGI, el municipio de Degollado cuenta con 1,068 unidades económicas al mes de mayo de 2021 y su distribución por sectores revela un predominio de unidades económicas dedicadas al comercio, siendo estas el 41.85% del total de las empresas en el municipio. Ocupa la posición 52 del total de empresas establecidas en el estado y el lugar número 8 en el ranking regional.

**Gráfico 1 Distribución de las unidades económicas
Degollado, 2021 / Mayo**



Municipio	Posición en el ranking	
	Estatal	Regional
Degollado	52	8

Tabla 1 Composición de las empresas

Degollado, mayo 2021. (Unidades económicas)

Sector	0 a 5 personas	6 a 10 personas	11 a 30 personas	31 a 50 personas	51 a 100 personas	101 a 250 personas	251 y más	Total de unidades económicas
Comercio	429	13	5	0	0	0	0	447
Servicios	386	17	13	3	0	0	0	419
Industrias manufactureras	142	18	11	1	0	0	0	172
Actividades legislativas	11	0	3	1	0	0	1	16
Información en medios masivos	5	0	0	0	0	0	0	5
Transportes, correos y almacenamiento	3	1	0	0	0	0	0	4
Agricultura, ganaderías, forestal, pesca y caza	1	0	1	0	0	0	0	2
Minería	2	0	0	0	0	0	0	2
Generación, trans. y dist. de energía eléctrica, suministro de agua y de gas	0	0	1	0	0	0	0	1
Total	979	49	34	5	0	0	1	1,068

Fuente: IIEG, con base en información de INEGI, DENUE.

Valor agregado censal bruto

El valor agregado censal bruto se define como: “*el valor de la producción que se añade durante el proceso de trabajo por la actividad creadora y de transformación del personal ocupado, el capital y la organización (factores de la producción), ejercida sobre los materiales que se consumen en la realización de la actividad económica.*” En resumen, esta variable se refiere al valor de la producción que añade la actividad económica en su proceso productivo.

Los censos económicos 2019, registraron que en el municipio de Degollado, los tres subsectores más importantes en la generación de valor agregado censal bruto fueron el *Comercio al por mayor de materias primas agropecuarias y forestales, para la industria, y materiales de desecho; el Comercio al por menor de abarrotes, alimentos, bebidas, hielo y tabaco; y la Industria alimentaria*, que generaron en conjunto el 58.3% del total del valor agregado censal bruto registrado en 2019 en el municipio.

El subsector de *Comercio al por mayor de materias primas agropecuarias y forestales, para la industria, y materiales de desecho*, que concentró el 46.0% del valor agregado censal bruto en 2019, registró el mayor crecimiento real pasando de 39 millones 422 mil pesos en 2014 a 220 millones 317 mil pesos en 2019, representado un incremento de 458.9% durante el periodo.

Tabla 2. Subsector con mayor valor agregado censal bruto (VACB)				
Degollado, 2014 y 2019. (Miles de pesos a precios de 2018).				
Subsector	2014	2019	% Part. 2019	Var % 2014-2019
Comercio al por mayor de materias primas agropecuarias y forestales, para la industria, y materiales de desecho	39,422	220,317	46.0%	458.9%
Comercio al por menor de abarrotes, alimentos, bebidas, hielo y tabaco	17,135	32,592	6.8%	90.2%
Industria alimentaria	30,297	26,306	5.5%	-13.2%
Fabricación de productos a base de minerales no metálicos	21,908	24,567	5.1%	12.1%
Comercio al por menor de artículos para el cuidado de la salud	2,456	21,955	4.6%	793.9%
Comercio al por menor de artículos de ferretería, tlapalería y vidrios	3,248	19,247	4.0%	492.6%
Servicios de reparación y mantenimiento	4,146	8,589	1.8%	107.2%
Servicios profesionales, científicos y técnicos	2,070	6,906	1.4%	233.7%
Comercio al por menor de productos textiles, bisutería, accesorios de vestir y calzado	2,848	6,633	1.4%	132.9%
Servicios médicos de consulta externa y servicios relacionados	2,797	3,674	0.8%	31.4%
Comercio al por menor de enseres domésticos, computadoras, artículos para la decoración de interiores y artículos usados	2,911	3,664	0.8%	25.9%
Otros	61,840	104,473	21.8%	68.9%
Total	191,075	478,923	100.0%	150.6%

Fuente: IIEG, con base en datos de INEGI, Censos Económicos.

Nota: Por el principio de confidencialidad muchos subsectores no presentan datos, por lo tanto, solo se muestran 11 subsectores que tienen información.

Empleo

Trabajadores asegurados en el IMSS Por grupo económico

Para julio de 2021 el IMSS reportó un total de 983 trabajadores asegurados, lo que representó para el municipio de Degollado un incremento anual de 244 trabajadores en comparación con el mismo mes de 2020, debido al aumento en el registro de empleo formal, principalmente en *agricultura*.

En función de los registros del IMSS el grupo económico que más empleos presentó dentro del municipio de Degollado fue precisamente la *agricultura* ya que en julio de 2021 registró un total de 296 trabajadores concentrando el 30.11% del total de asegurados en el municipio.

El segundo grupo económico con más trabajadores asegurados fue la *fabricación de alimentos*, que para julio de 2021 registró 136 empleos formales que representan el 13.84% del total de trabajadores asegurados a dicha fecha.

Tabla 3 Trabajadores asegurados										
Degollado, Jalisco 2015-julio 2021										
Grupo económico	2015	2016	2017	2018	2019	2020	julio 2020	julio 2021	variación absoluta jul 2021 / jul 2020	% part jul 2021
Agricultura	316	48	22	23	23	21	21	296	275	30.11%
Fabricación de alimentos	91	98	110	118	121	145	131	136	5	13.84%
Fabricación de productos de minerales no metálicos; excepto del petróleo y del carbón mineral	97	99	97	99	91	99	96	110	14	11.19%
Ganadería	113	126	113	121	120	99	108	93	-15	9.46%
Fabricación, ensamble y reparación de maquinaria, equipo y sus partes; excepto los eléctricos	40	38	45	54	56	58	61	58	-3	5.90%
Compraventa de materias primas, materiales y auxiliares	58	62	60	66	68	60	64	42	-22	4.27%
Compraventa de alimentos, bebidas y productos del tabaco	22	25	24	25	31	32	31	30	-1	3.05%
Compraventa en tiendas de autoservicio y de departamentos especializados por línea de mercancías	4	20	20	21	21	24	22	28	6	2.85%
Compraventa de gases, combustibles y lubricantes	23	21	19	22	22	21	22	23	1	2.34%
Compraventa de prendas de vestir y otros artículos de uso personal	23	35	22	31	18	15	17	20	3	2.03%
Construcción de edificaciones y de obras de ingeniería civil	186	13	12	33	43	23	51	20	-31	2.03%
Compraventa de artículos para el hogar	12	13	13	16	17	19	18	18	0	1.83%
Otros	70	90	102	100	97	104	97	109	12	11.09%
Total	1,055	688	659	729	728	720	739	983	244	100.00%

Fuente: IIEG, con base en información del IMSS.

Trabajadores asegurados en el IMSS Región Ciénega

En julio de 2021, Degollado se presenta como el noveno municipio, dentro de la región Ciénega, con mayor número de trabajadores concentrando el 1.91% del total.

De julio de 2020 a julio de 2021 el municipio de Degollado registró un incremento anual en el número de trabajadores asegurados en la región Ciénega, pasando de 739 asegurados en 2020 a 983 asegurados en 2021, un aumento de 244 empleos formales durante el total del periodo.

Tabla 4 Trabajadores asegurados										
Región Centro, Jalisco 2015-julio 2021										
Municipio	2015	2016	2017	2018	2019	2020	julio 2020	julio 2021	variación absoluta jul 2021 / jul 2020	% part jul 2021
Ocotlán	20,625	23,700	25,733	24,002	22,798	20,854	19,801	21,223	1,422	41.14%
Atotonilco el Alto	6,251	7,007	7,754	8,235	8,726	9,622	9,287	10,206	919	19.78%
La Barca	4,391	4,438	4,260	4,555	4,721	4,995	5,066	5,113	47	9.91%
Poncitlán	4,833	4,485	4,678	4,503	4,378	3,917	4,413	4,599	186	8.91%
Ayotlán	2,249	2,505	2,605	2,899	3,016	3,204	2,932	3,580	648	6.94%
Zapotlán del Rey	357	1,619	3,675	2,892	2,700	2,543	2,952	2,538	-414	4.92%
Tototlán	1,445	1,521	1,613	1,788	1,896	1,917	1,889	1,972	83	3.82%
Jamay	1,056	1,137	1,225	1,301	1,309	1,320	1,256	1,375	119	2.67%
Degollado	1,055	688	659	729	728	720	739	983	244	1.91%
Total	42,262	47,100	52,202	50,904	50,272	49,092	48,335	51,589	3,254	100.00%

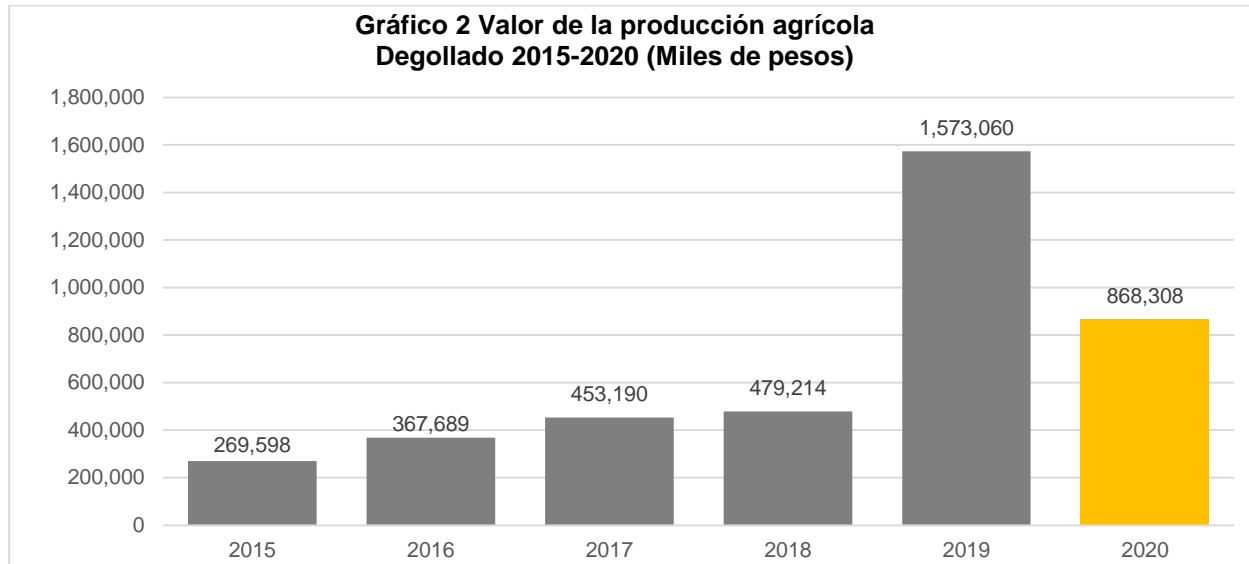
Fuente: IIEG, con base en información del IMSS.

Da click en la siguiente liga para consultar la información de empleo formal (IMSS), que se genera de manera mensual: https://iieg.gob.mx/ns/?page_id=18817

Así mismo puede consultar en la siguiente liga los indicadores municipales: https://iieg.gob.mx/ns/?page_id=17139

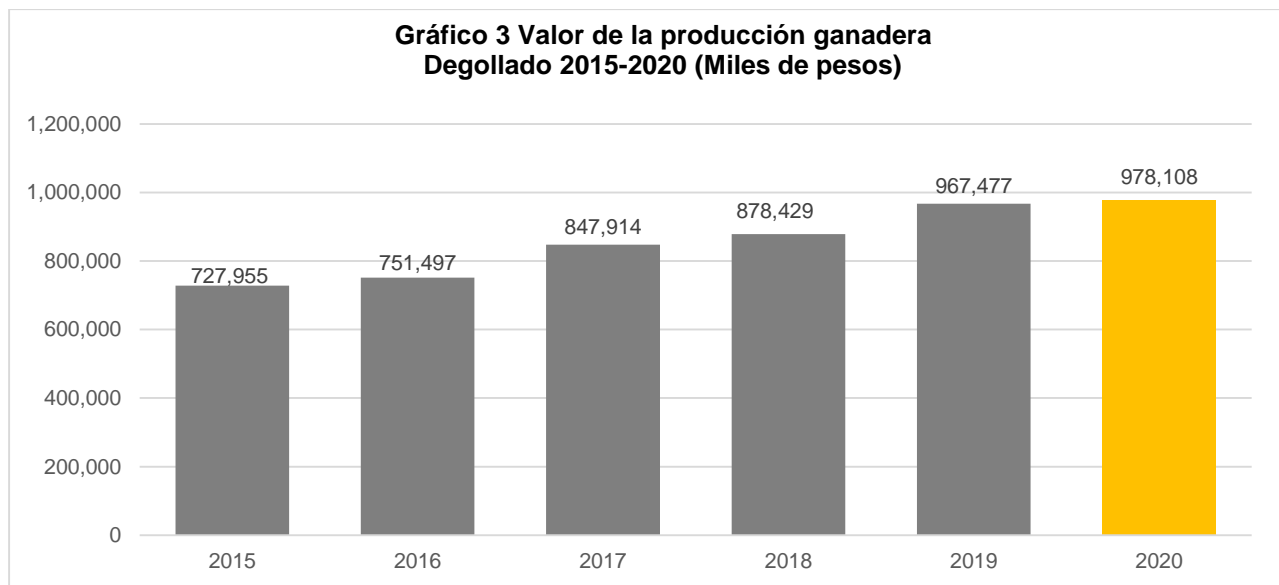
Agricultura y ganadería

El valor de la producción agrícola en Degollado ha presentado una tendencia al alza durante el periodo 2015–2019, habiendo registrado su nivel más alto en 2019 y presentando una reducción en el año 2020. El valor de la producción agrícola de Degollado de 2020, representó el 1.21% del total estatal, alcanzando un monto de 868,308 miles de pesos para ese año.



Fuente: IIEG, con base en información del SIAP / SAGARPA.

El valor de la producción ganadera en Degollado ha presentado una tendencia al alza durante el periodo 2015-2020, siendo el ejercicio de 2020 el año en el que se ha registrado el mayor nivel en el municipio. En 2020, el valor de la producción ganadera de Degollado representó el 0.97% del total estatal, alcanzando un monto de 978,108 miles de pesos para ese año.



Fuente: IIEG, con base en información del SIAP / SAGARPA.



IIEG
Instituto de Información
Estadística y Geográfica
de Jalisco

Gobierno y Seguridad

Degollado
Diagnóstico del municipio
Agosto 2021



Jalisco
GOBIERNO DEL ESTADO

Desarrollo institucional

El Índice de Desarrollo Municipal (IDM) mide el progreso de un municipio en cuatro dimensiones del desarrollo: social, económica, ambiental e institucional, con la finalidad de presentar una evaluación integral de la situación de cada uno de éstos. El IDM parte de tres premisas vinculadas con el concepto de desarrollo humano, según el cual, el principal objetivo es beneficiar a las personas; las actividades de los gobiernos afectan el nivel de desarrollo de sus comunidades y que el desarrollo sostenible posibilita el bienestar de los individuos a largo plazo (ver detalles [aquí](#)).

En los apartados anteriores ya se ha hecho referencia al desarrollo social, económico y del medio ambiente; finalmente en esta sección se aborda el componente institucional (Índice de Desarrollo Municipal Institucional; IDM-I), que mide el desempeño de las instituciones gubernamentales de un municipio a través de cuatro rubros que contemplan el esfuerzo tributario, la transparencia, la participación electoral y la seguridad.

En la construcción del IDM se decidió incluir cuatro variables para medir el desarrollo institucional de los municipios de Jalisco, tal y como se muestra en las dos tablas siguientes, por medio del porcentaje de participación ciudadana en elecciones; la evaluación del cumplimiento de la publicación de información fundamental y de la obligación de la atención a las solicitudes de información; el porcentaje de ingresos propios por municipio y el número de delitos del fuero común por cada mil habitantes.

¹En ediciones anteriores se incluía el número de empleados municipales per cápita. Esta información se muestra más adelante en esta sección, pero ya no es considerada para la elaboración del IDM-I

Tabla 1. Desarrollo institucional de los municipios en el contexto estatal con base en cinco indicadores

Degollado, Región Ciénega (Parte I)					
		Porcentaje de participación ciudadana en elecciones 2021		Evaluación del cumplimiento de la publicación de información fundamental 2016	
Clave	Municipio	Valor municipal	Lugar estatal	Valor municipal	Lugar estatal
13	Atotonilco el Alto	48.19	105	31.25	19
16	Ayotlán	54.92	75	18.75	35
18	La Barca	44.43	118	68.75	8
33	Degollado	69.79	20	6.25	90
47	Jamay	60.68	57	31.25	19
63	Ocotlán	52.87	86	62.50	9
66	Poncitlán	64.34	42	87.50	1
105	Tototlán	66.52	37	0.00	96
123	Zapotlán del Rey	58.55	63	62.50	9

Fuente: Elaborado por el IIEG, con base en los resultados electorales de las elecciones municipales de 2021, del IEPC; la Estadística de Finanzas Públicas Estatales y Municipales (EFIPEM), Base de Delitos del Fuero Común del Secretariado Ejecutivo del Sistema Nacional de Seguridad Pública, Encuesta Intercensal 2015 del INEGI y las evaluaciones del ITEI de 2016.

En el caso de Degollado, en 2021 registró una participación electoral del 69.79%, que lo coloca en el lugar 20 de los 125 municipios. Lo que significa que tiene una alta participación electoral en comparación con otras municipalidades del estado. Por otra parte, en 2016 con una calificación de 6.25% en materia de cumplimiento en las obligaciones de transparencia, el municipio se colocó en el lugar 90, lo que muestra el grado de compromiso de una administración en publicar y mantener actualizada la información, en particular, la correspondiente a los rubros financieros y regulatorios; así como la mejora en su accesibilidad y un adecuado manejo y protección de la información confidencial. Esto en el marco del cumplimiento del derecho de acceso a la información pública.

Asimismo, en el ámbito de las finanzas municipales, el 19.66% de los ingresos de Degollado se consideran propios; esto significa que fueron generados mediante sus propias estrategias de recaudación, lo que posiciona al municipio en el lugar 53 en el ordenamiento de este indicador respecto a los demás municipios del estado. Mientras que en la cuestión de seguridad, en 2020 el municipio registró una tasa de 3.2 delitos por cada cien mil habitantes, que se traduce en el lugar 18 en el contexto estatal, siendo el lugar uno, el municipio más seguro en función de esta tasa.

Considerando los cuatro indicadores, Degollado obtiene un desarrollo institucional Alto con un IDM-I de 39.28, que lo coloca en el sitio 27 del ordenamiento estatal. Donde el primer lugar lo tiene Tlajomulco de Zúñiga y el último, Juanacatlán.

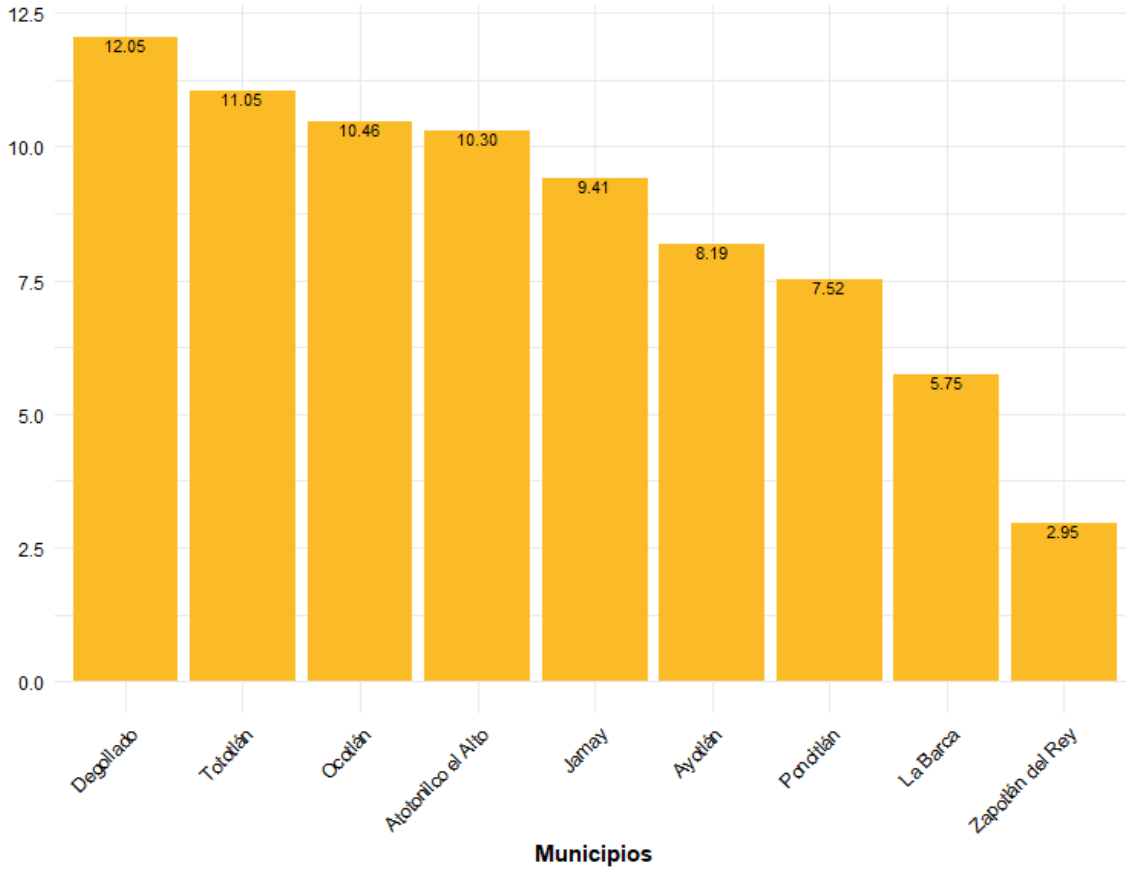
Tabla 2. Desarrollo institucional de los municipios en el contexto estatal con base en cinco indicadores

Degollado, Región Ciénega (Parte II)								
Clave	Municipio	Porcentaje de ingresos propios		Delitos del fuero común por cada 1,000 habitantes 2020		IDM-Institucional		
		Valor municipal	Lugar estatal	Valor municipal	Lugar estatal	Índice	Grado	Lugar estatal
13	Atotonilco el Alto	24.73	31	6.98	68	39	Alto	30
16	Ayotlán	14.62	74	3.91	29	36.79	Medio	50
18	La Barca	16.40	65	5.29	49	44.33	Muy alto	10
33	Degollado	19.66	53	3.20	18	39.28	Alto	27
47	Jamay	10.30	96	6.57	60	37.34	Alto	46
63	Ocotlán	25.03	27	8.82	91	45.06	Muy alto	7
66	Poncitlán	14.02	78	6.69	63	50.39	Muy alto	2
105	Tototlán	17.63	59	5.14	47	35.45	Medio	71
123	Zapotlán del Rey	9.50	102	3.98	31	44.67	Muy alto	9

Fuente: Elaborado por el IIEG, con base en los resultados electorales de las elecciones municipales de 2021, del IEPC; la Estadística de Finanzas Públicas Estatales y Municipales (EFIPEM), Base de Delitos del Fuero Común del Secretariado Ejecutivo del Sistema Nacional de Seguridad Pública, Encuesta Intercensal 2015 del INEGI y las evaluaciones del ITEI de 2016.

En lo que respecta a los empleados que laboraron en las instituciones de la administración pública municipales, en 2018 Degollado tenía una tasa de 12.05 empleados municipales por cada mil habitantes, por lo que ocupó el sitio 9 de 9 de municipios con la menor tasa en la región, mientras que a nivel estatal ocupó la posición 47.

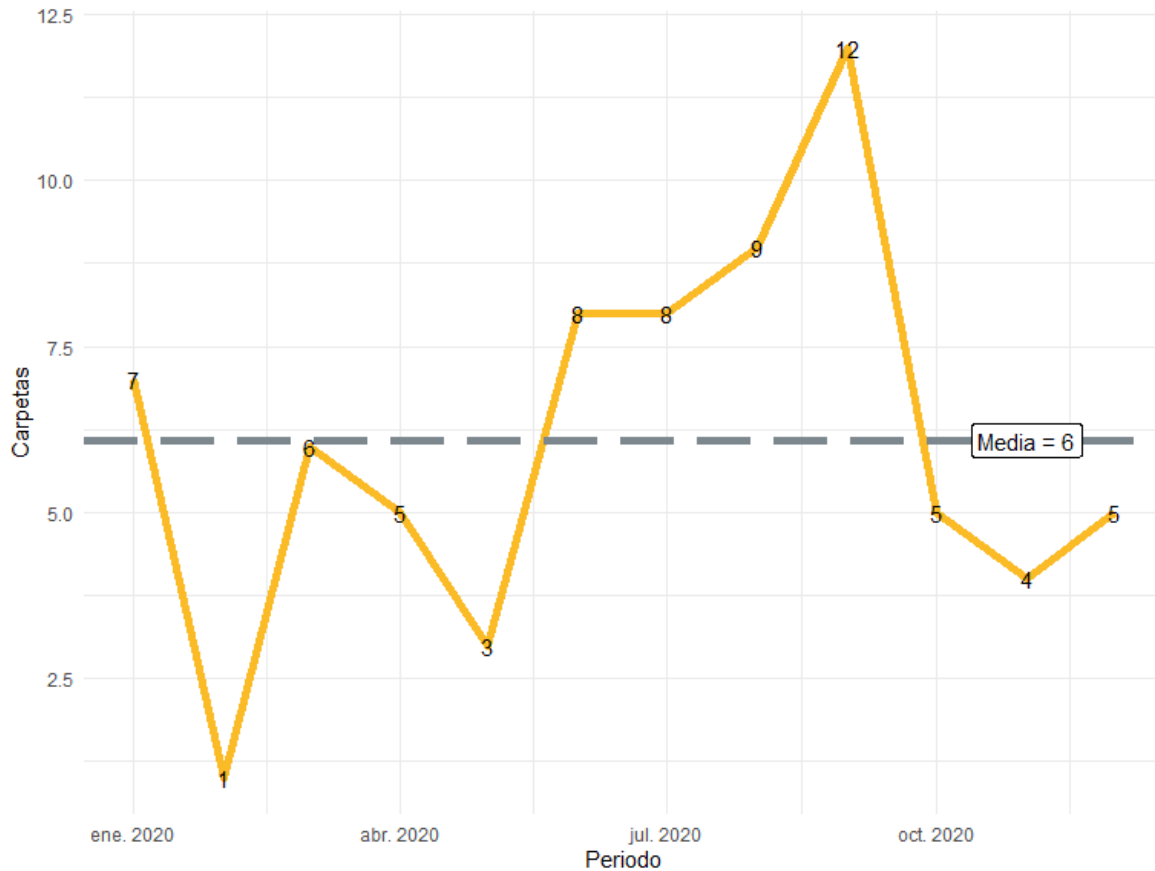
Gráfica 1. Empleados que laboraron en las administraciones públicas municipales en la región Ciénega, 2018



Fuente: Elaborado por el IIEG con datos del Censo Nacional de Gobiernos Municipales y Demarcaciones Territoriales de la Ciudad de México 2019, de INEGI.

Durante el 2020, se abrieron un total de 73 carpetas de investigación, de las cuales 30 se abrieron en el primer semestre, mientras que en los siguientes seis meses fueron 43. Septiembre es el mes con más casos con 12 indagaciones. Febrero es el mes con la menor cantidad de carpetas abiertas con 1. El promedio de carpetas abiertas por mes en el municipio es de 6.

Gráfica 2. Cantidad de carpetas de investigación por mes, Degollado 2020

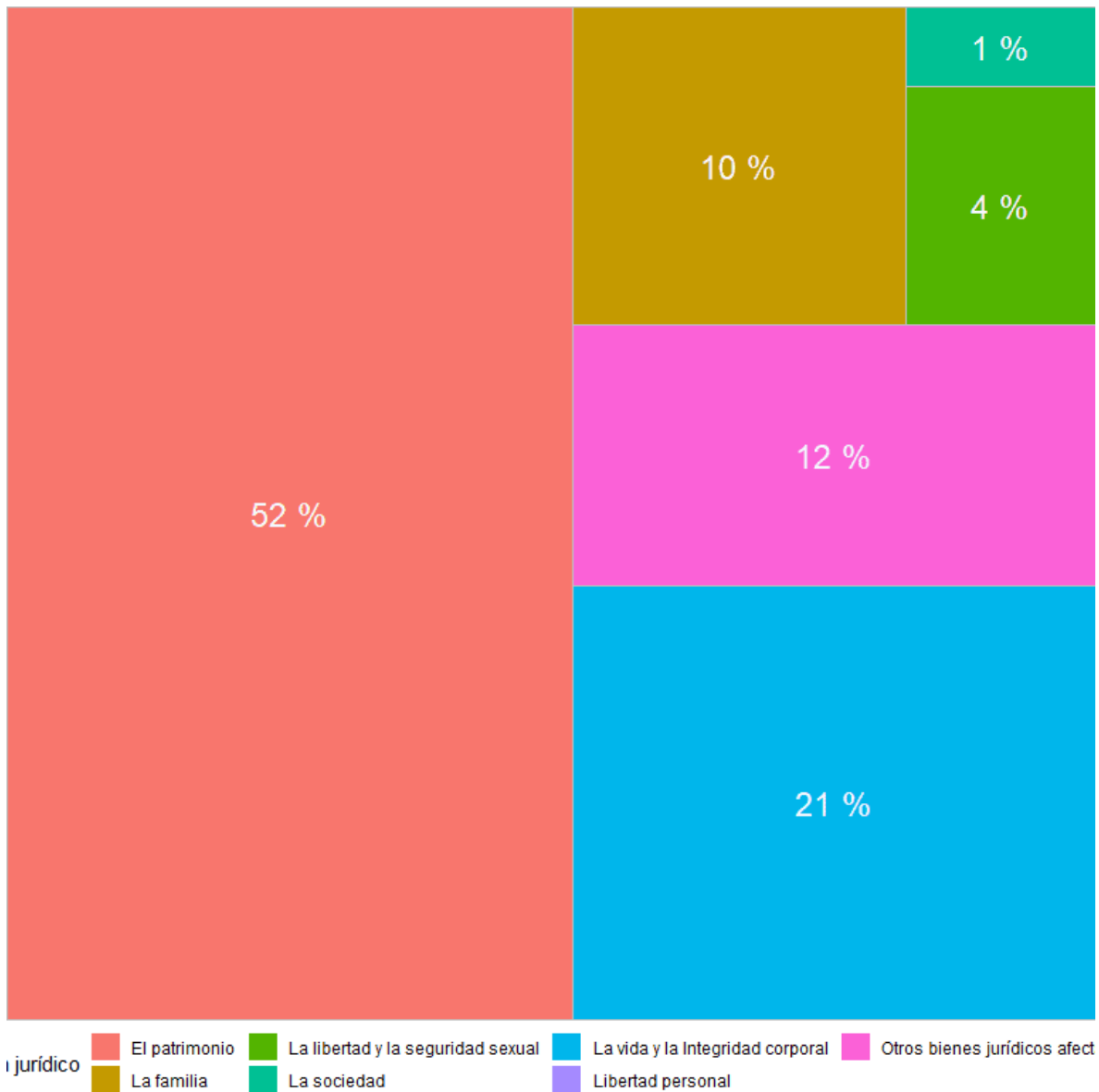


Fuente: Elaborado por el IIEG con datos del Secretariado Ejecutivo del Sistema Nacional de Seguridad Pública

En la siguiente liga podrás consultar la información actualizada mensualmente de las carpetas de investigación: https://iieg.gob.mx/ns/?page_id=22174

En Degollado durante el 2020, el 52% de los delitos afectaron al bien jurídico del patrimonio seguido de la vida y la integridad corporal con 21% y el tercer bien jurídico con mayor afectación fue otros bienes jurídicos afectados con 12%. (Gráfica 3).

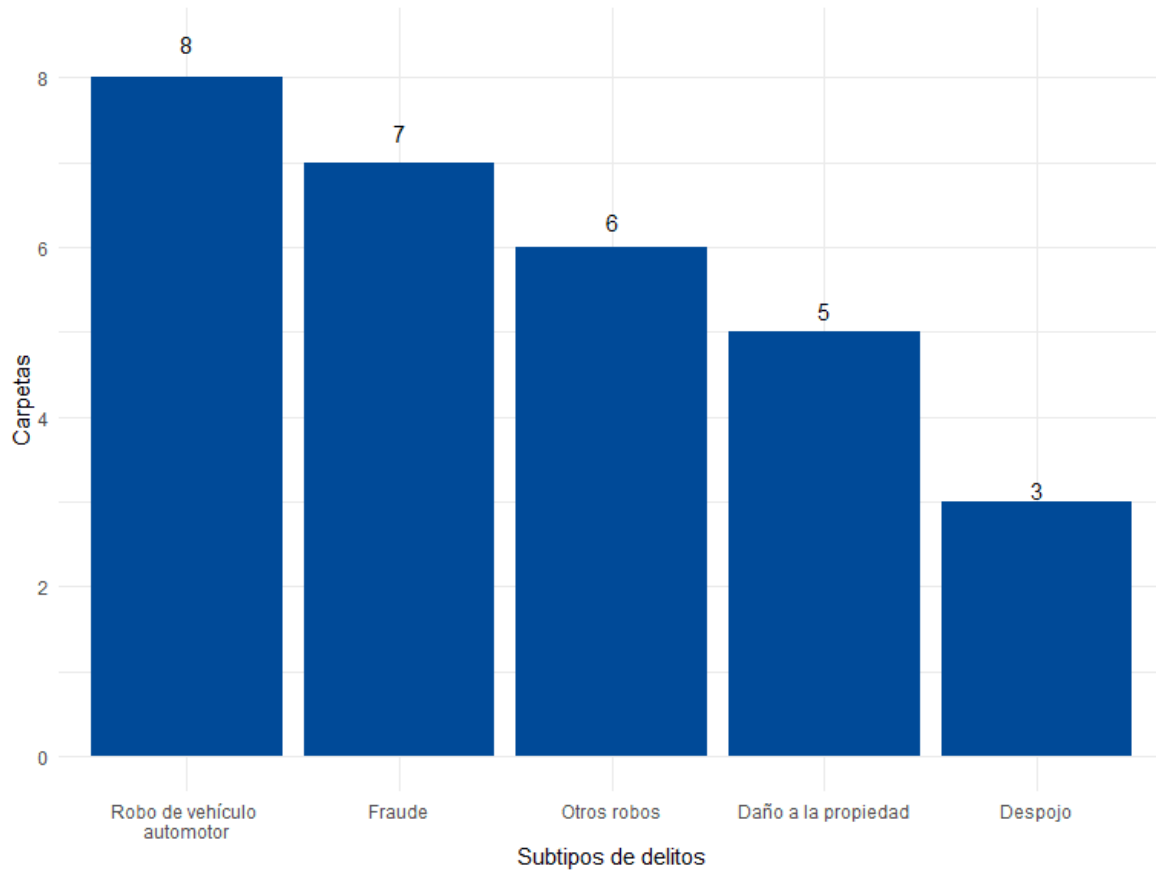
Gráfica 3. Distribución porcentual de los bienes jurídicos afectados, Degollado 2020



Fuente: Elaborado por el IIEG con datos del Secretariado Ejecutivo del Sistema Nacional de Seguridad Pública

Con relación al bien jurídico del patrimonio que fue el más afectado en 2020 en el municipio, robo de vehículo automotor fue el subtipo de delito que abrió más carpetas con 8; en segundo puesto, fraude con 7 seguido de otros robos con 6 casos. (Gráfica 4).

Gráfica 4. Cantidad de carpetas por los 5 subtipos de delitos que afectaron más a el patrimonio, Degollado 2020



Fuente: Elaborado por el IIEG con datos del Secretariado Ejecutivo del Sistema Nacional de Seguridad Pública

Directorio municipal



Presidente Municipal Degollado

Alejandro García Navarro

gobiernodegollado@degollado.gob.mx

Domicilio

Defensores No. 48, Col. Centro, C.P. 47980, Degollado, Jalisco.

Teléfono

(345) 937 0101 / 937 0106 / 937 0006

Síndico (a)

Edith García Valadez

Regidores (as)

Ma. Del Carmen Cano Mata

Jose Juan Rizo Cazarez

Alejandro Padilla Zarate

Concepcion Fabiola Ayala Álvarez

Víctor Manuel Zaragoza Quezada

Sergio Medina García

Antonio Medina Fuentes

Damaris Mojica De La Rosa

Ana Maira Bravo Enríquez

Partido Político


Movimiento Ciudadano (MC)

www.ieg.gob.mx



IEG Jalisco

Calzada de los Pirules 71 Col. Ciudad Granja
C.P. 45010, Zapopan, Jalisco, México.

 contacto@ieg.gob.mx

 **33377-71770**



IEG
Instituto de Información
Estadística y Geográfica
de Jalisco

