



IIEG
Instituto de Información
Estadística y Geográfica
de Jalisco

Cuautla

Diagnóstico del municipio

Agosto 2021



Jalisco
GOBIERNO DEL ESTADO

CUAUTLA

DIAGNÓSTICO DEL MUNICIPIO

Agosto 2021

HISTORIA	3
Toponimia	
Contexto histórico	
GEOGRAFÍA Y MEDIO AMBIENTE	6
Geografía	
Uso de suelo y vegetación	
Áreas naturales protegidas y humedales	
Diversidad ecosistémica	
Sequía	
Precipitación	
Recursos hídricos	
Infraestructura	
DEMOGRAFÍA Y SOCIEDAD	25
Aspectos demográficos	
Intensidad migratoria	
Pobreza multidimensional	
Marginación	
Índices sociodemográficos	
ECONOMÍA	37
Número de empresas	
Valor agregado censal bruto	
Empleo	
Agricultura y ganadería	
GOBIERNO Y SEGURIDAD	43
Desarrollo institucional	
Incidencia delictiva	
Directorio municipal	

[Consulta la información municipal en línea](#)



IIEG
Instituto de Información
Estadística y Geográfica
de Jalisco

Historia

Cuautla
Diagnóstico del municipio
Agosto 2021



Jalisco
GOBIERNO DEL ESTADO

Toponimia

Cuatla ("Arboleda o bosque" ó "Lugar de águilas"). Su nombre en lengua náhuatl "Kuahtlán" significa arboleda o bosque. Por su fonética proviene de Kuah- uítl, "árbol, palo o madero", y tlan-tli, proposición "abundancial", y se traduce como "Arboleda o bosque". También se dice que significa Nido de águilas que proviene de Cuauhtli, "águila" y tlán," tierra".

Figura 1. Cuatla, Jalisco.
Localización geográfica.



Fuente: IIEG, Instituto de Información Estadística y Geográfica del Estado de Jalisco, "Mapa General del Estado de Jalisco, 2012.

Contexto histórico

Primitivamente la región estuvo habitada por los chichimecas siendo el poblado capitanía del cacicazgo de Atenguillo. También habitaron el lugar las cocas y los caxcanes. En 1525 los españoles conquistaron estas tierras cuando iban de paso a Tepic.

Sus primeros pobladores salieron huyendo del cólera que diezmó la población. Abandonaron un sitio denominado Tetitlán a 3 kilómetros del actual poblado. Se refugiaron en una arboleda por donde pasaba el camino real a Talpa y Mascota. Allí levantaron sus casas y para subsistir, comenzaron a vender comida y hospedar a los romeros que iban a Talpa.

Desde 1825 hasta que se erigió como municipalidad perteneció al Sexto Cantón de Autlán; en 1825 también estuvo sujeto al ayuntamiento de Tepospisaloya.

El general Ramón Corona hizo las gestiones necesarias para que le fuera concedido el rango de municipio, ya que ahí se le salvó cuando iba a ser fusilado. Tal petición se hizo realidad por el decreto publicado el 29 de febrero de 1888. El 28 de abril de 1910 se estableció el límite definitivo entre Atenguillo y Cuautla, adicionándose de este modo algunas localidades al municipio de Cuautla.



IIEG
Instituto de Información
Estadística y Geográfica
de Jalisco

Geografía y Medio Ambiente

Cuautla
Diagnóstico del municipio
Agosto 2021



Jalisco
GOBIERNO DEL ESTADO

Geografía

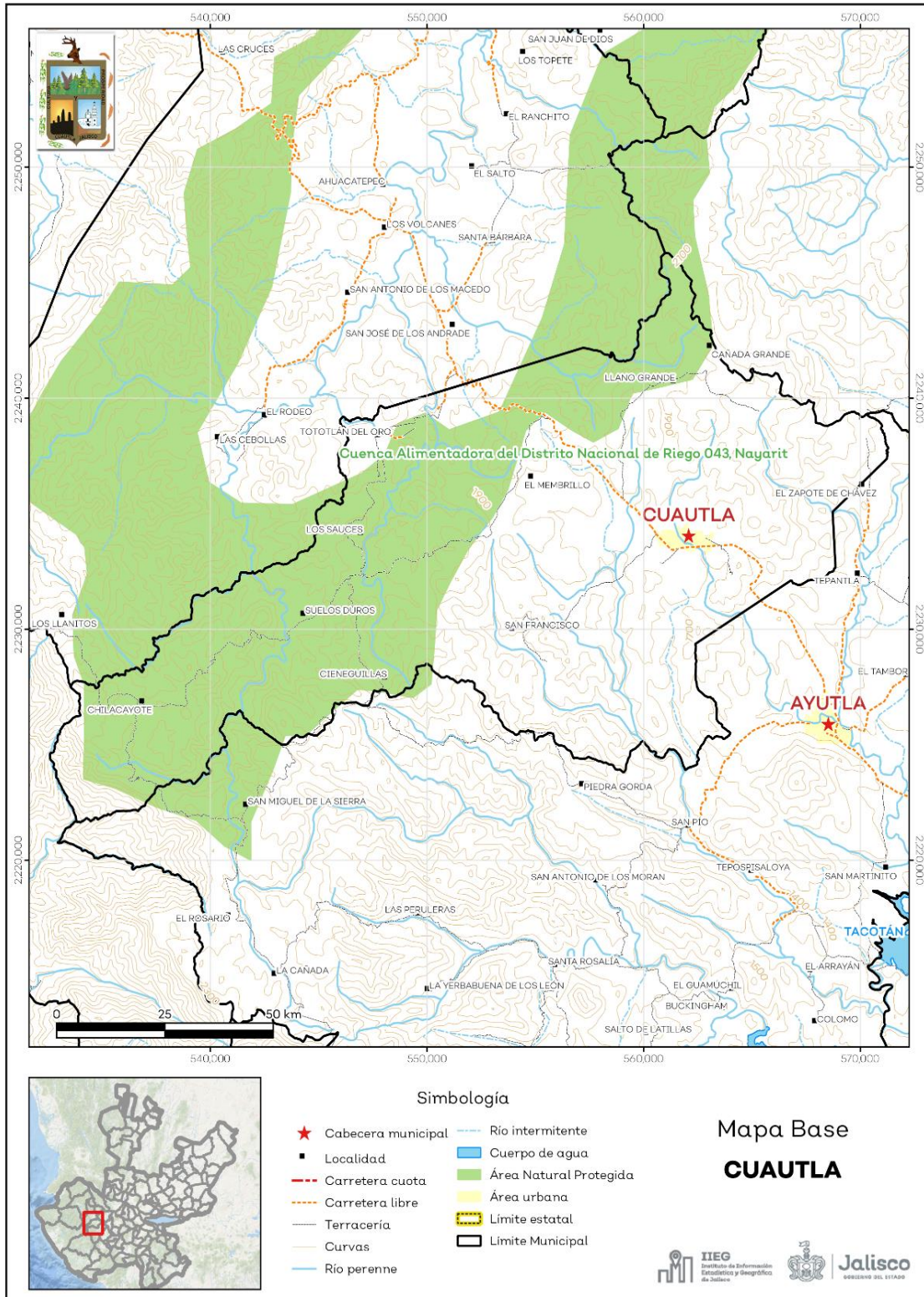
El municipio de Cuautla se localiza en la región Sierra de Amula del estado de Jalisco. Sus municipios colindantes son Tomatlán, Ayutla, Atengo y Atenguillo (ver mapa 1). Tiene una extensión territorial de 411.77 kilómetros cuadrados.

Su cabecera municipal se localiza en las coordenadas 20°12'9.72" latitud norte y -104°24'20.88" de longitud oeste, a una altura de 1,720 metros sobre el nivel del mar (msnm). El territorio municipal, tiene alturas entre los 980 y 2,360 msnm; y una pendiente predominantemente montañosa mayor a 15 grados.

La mayor parte del municipio tiene un clima semicálido semihúmedo. La temperatura media anual es de 17.5°C, y su temperatura mínima y máxima promedio oscila entre los 4.2°C y 30.2°C. La precipitación media anual es de 1,003 milímetros (mm) mientras que la precipitación promedio acumulada es de 627.29 mm.

El municipio está constituido por roca tipo extrusiva ácida en su mayor parte y toba. Los suelos dominantes pertenecen al tipo regosol y cambisol (ver tabla 1).

Mapa 1. Base



Fuente: IIEG, con base en topografía INEGI, CONANP 2015, Marco Geoestadístico INEGI 2020 y Mapa General del Estado de Jalisco 2012

Tabla 1 Medio físico

Cuautla, Jalisco

Medio físico			Descripción
Superficie municipal (km ²)	412		El municipio de Cuautla tiene una superficie de 412 km ² . Por su superficie se ubica en la posición 67 con relación al resto de los municipios del estado.
Altura (msnm)	Mínima municipal	980	La cabecera municipal es Cuautla y se encuentra a 1,720 msnm. El territorio municipal tiene alturas entre los 980 y 2,360 msnm.
	Máxima municipal	2,360	
	Cabecera municipal	1,720	
Pendientes (%)	Planas (< 5°)	18.6	El 40.9% del municipio tiene terrenos montañosos, es decir, con pendientes mayores 15°
	Lomerío (5° - 15°)	40.5	
	Montañosas (> 15°)	40.9	
Clima (%)	Semicálido semihúmedo	88.1	La mayor parte del municipio Cuautla (88.1%) tiene clima semicálido semihúmedo. La temperatura media anual es de 17.5°C, mientras que sus máximas y mínimas promedio oscilan entre 30.2°C y 4.2°C respectivamente. La precipitación media anual es de 1,003mm.
	Templado subhúmedo	11.9	
Temperatura (°C)	Máxima promedio	30.2	
	Mínima promedio	4.2	
	Media anual	17.5	
Precipitación (mm)	Media anual	1,003	
	Extrusiva ácida	52.8	
Geología (%)	Toba	17.5	La roca predominante es la extrusiva ácida (52.8%) se trata de rocas ígneas de origen volcánico vertido a la superficie a través de fisuras o volcanes, con cristales que solo pueden ser observados por medio de una lupa, con textura afanítica, con un contenido de más del 65% de dióxido de silicio
	Andesita	12.8	
	Basalto	10.4	
	Residual	3.9	
	Otros	2.5	
	Regosol	65.3	
Tipo de suelo (%)	Cambisol	14.5	El suelo predominante es el regosol (65.3%), son de poco desarrollo, claros y pobres en materia orgánica pareciéndose bastante a la roca que les da origen. Son someros con fertilidad variable y su productividad se relaciona a su profundidad y pedregosidad. El cultivo de granos tiene resultados moderados a bajos y para uso forestal y pecuario tienen rendimientos variables.
	Acrisol	6.5	
	Feozem	5.5	
	Litosol	4.7	
	Otros	3.5	
	Regosol	65.3	
Cobertura de suelo (%)	Agricultura	14.6	El bosque (66.6%) es el uso de suelo dominante en el municipio.
	Bosque	66.6	
	Pastizal	15.8	
	Selva	3.0	

Fuente: IIEG, con base en: Geología, Edafología, esc. 1:50,000 y Uso de Suelo y Vegetación SVI, esc. 1:250,000, INEGI. Clima, CONABIO. Tomo 1 Geografía y Medio Ambiente de la Enciclopedia Temática Digital de Jalisco. MDE y MDT del conjunto de datos vectoriales, esc. 1:50,000, INEGI. Mapa General del Estado de Jalisco 2012.

Uso de suelo y vegetación

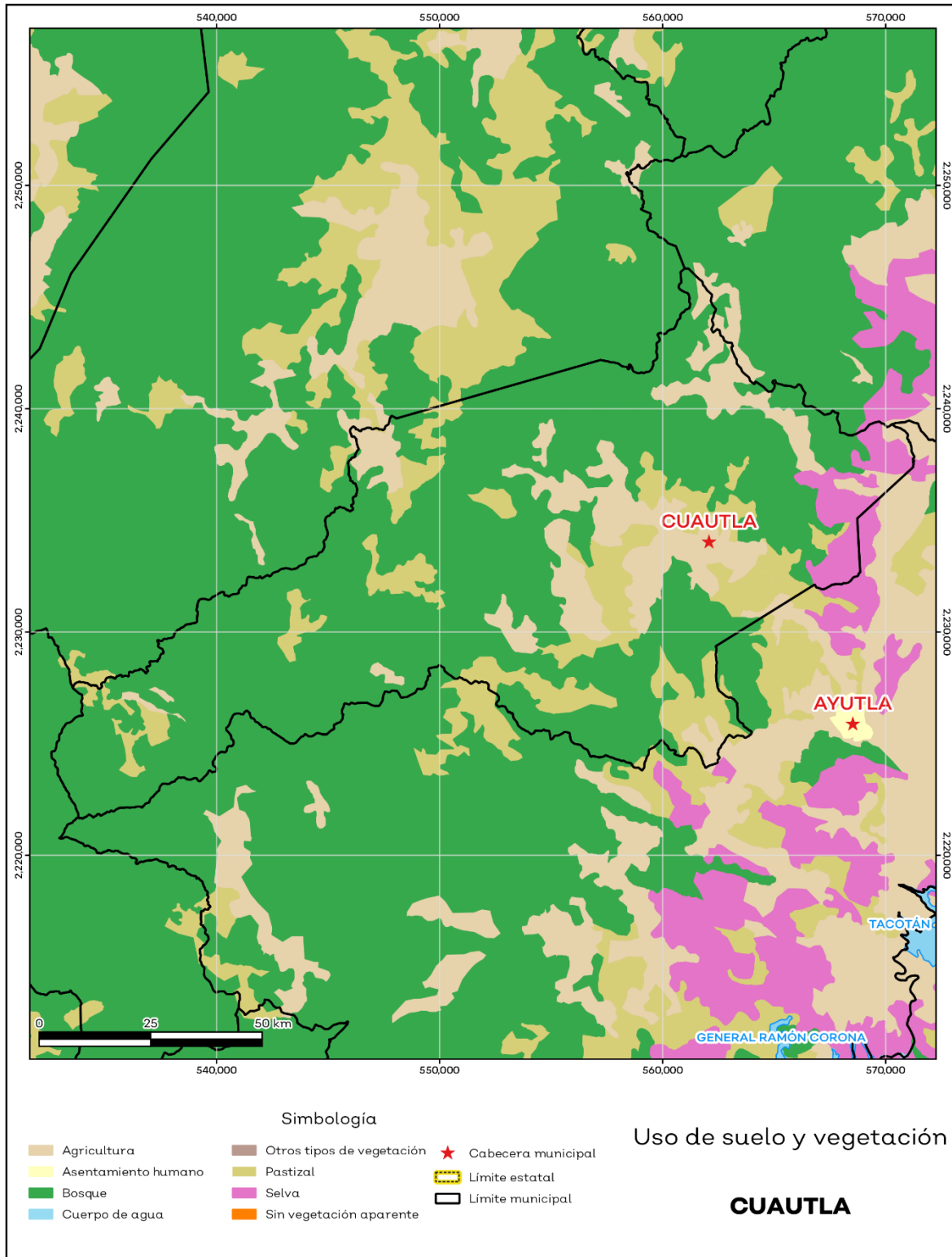
La cobertura del suelo predominante en el municipio es bosque con un 66.6% de su superficie, seguida de pastizal con 15.8% (ver mapa 2).

La superficie arbórea municipal representa el 48.9% de los cuales el 28.6% corresponde a la vegetación arbórea primaria, la cual no presenta una alteración respecto a su estado natural, y 20.3% a la vegetación arbórea secundaria, que debido a perturbaciones ha sido modificada y muestra un proceso de sucesión vegetal (ver tabla 2).

Tabla 2 Cobertura Arbórea		
Cuautla, Jalisco		
Cobertura	Cantidad %	Comentarios
Primaria Arbórea Baja	9.7	
Primaria Arbórea Mediana	18.9	
Primaria Arbórea Alta	0.0	La cobertura arbórea referida está compuesta por los siguientes tipos de vegetación: bosque de coníferas, bosque de encino, bosque mesófilo de montaña, bosque de pino y bosque de táscate, selva caducifolia, selva subcaducifolia, selva de galería, manglar, palmar natural, vegetación hidrófila y vegetación inducida.
Secundaria Arbórea Baja	0.0	
Secundaria Arbórea Mediana	20.3	
Secundaria Arbórea Alta	0.0	
Total Arbórea	48.9	

Fuente: IIEG, con información de datos vectoriales de uso del suelo y vegetación, Serie VI, INEGI 2016.

Mapa 2. Uso de suelo y vegetación



Fuente: IIEG, con base en INEGI, 2017

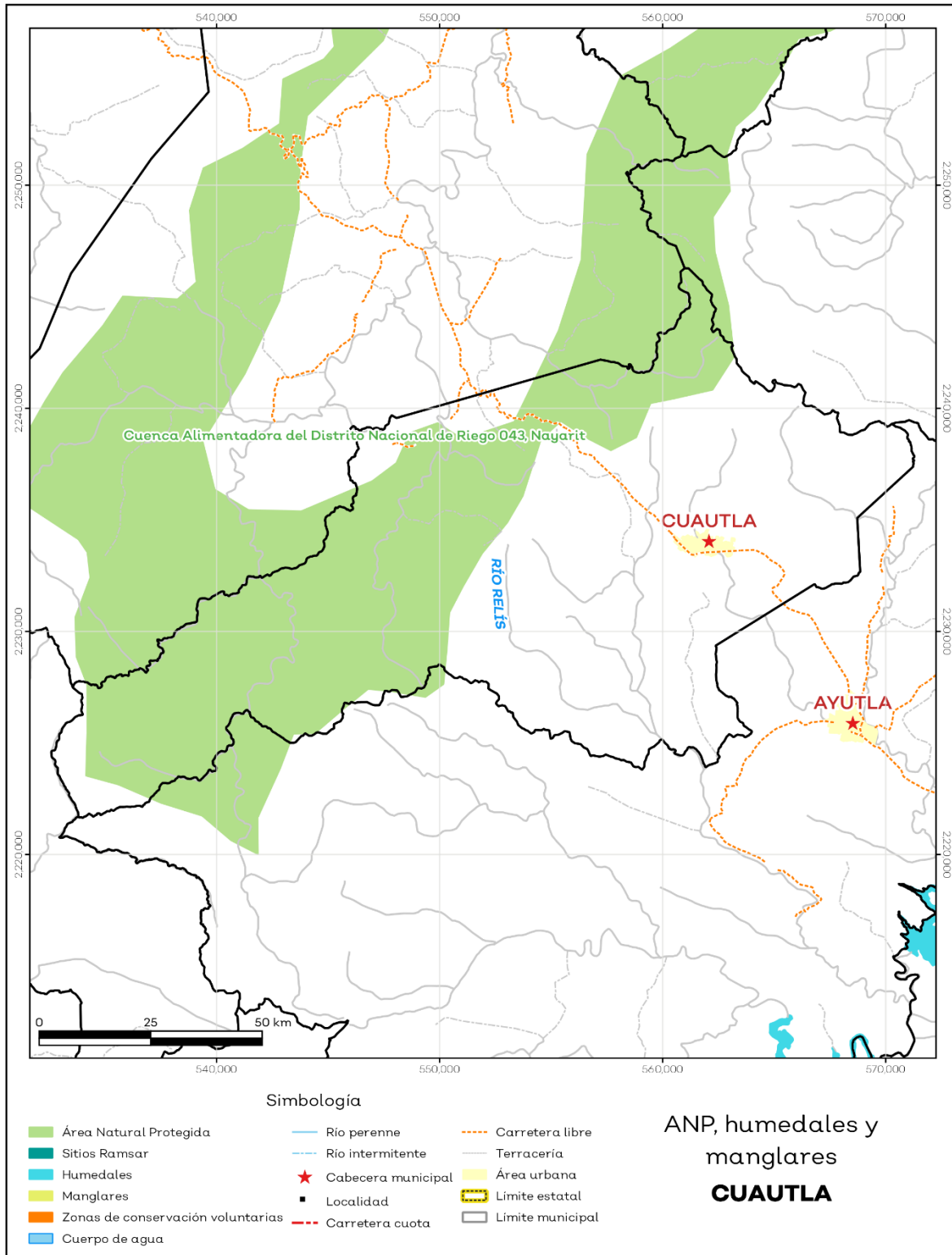
Áreas naturales protegidas y humedales

Cuautla alberga 1 área natural protegida con una superficie de 17,332.04 hectáreas (ha) lo que representa el 42.1% de todo el territorio municipal (ver mapa 3 y tabla 3).

Tabla 3 ANP y humedales		
Cuautla, Jalisco		
Áreas Naturales	Cantidad %	Descripción
Áreas Naturales Protegidas	42.1	Cuenca Alimentadora del Distrito Nacional de Riego 043, Nayarit.
Sitios Ramsar	0.0	Humedales de importancia internacional.
Humedales	0.0	

Fuente: IIEG, con base en CONAGUA 2016, CONANP 2015

Mapa 3. ANP y humedales



Fuente: IIEG, con base en CONAGUA 2016, CONANP 2015

Diversidad ecosistémica

La diversidad de ecosistemas conforme a la cobertura de usos de suelo y vegetación nos dice que la cobertura de mayor dominancia es bosque de pino-encino la cual representa el 18.4% municipal, y es catalogada con el rango alto a nivel estatal. El inverso del índice de Simpson es de 0.87 y nos indica que entre más se acerca al 1 más diversidad ecosistémica de coberturas de suelo hay. El índice de Shannon es de 2.17, en el cual se considera un valor normal si se está entre 2 y 3, valores por debajo de 2 como bajos en diversidad y superiores a 3 son altos en diversidad de ecosistemas (ver tabla 4).

Tabla 4 Diversidad Ecosistémica		
Cuautla, Jalisco		
índice	Cantidad	Comentarios
Inverso de Simpson	0.87	Valor entre más cercano a 1, mayor diversidad ecosistémica de coberturas de uso de suelo y vegetación.
Shannon	2.17	El valor varía entre 0.5 y 5. Valor normal entre 2 y 3, valores superiores a 3 son altos en diversidad, valores por debajo de 2 es baja diversidad de ecosistemas.
Equitatividad de Shannon	0.82	Se acerca a 0 cuando una cobertura domina y se acerca a 1 cuando comparten abundancia las coberturas.
índice	%	Cobertura
Dominancia	18.4	Bosque de pino-encino

Fuente: IIEG, 2021

Sequía

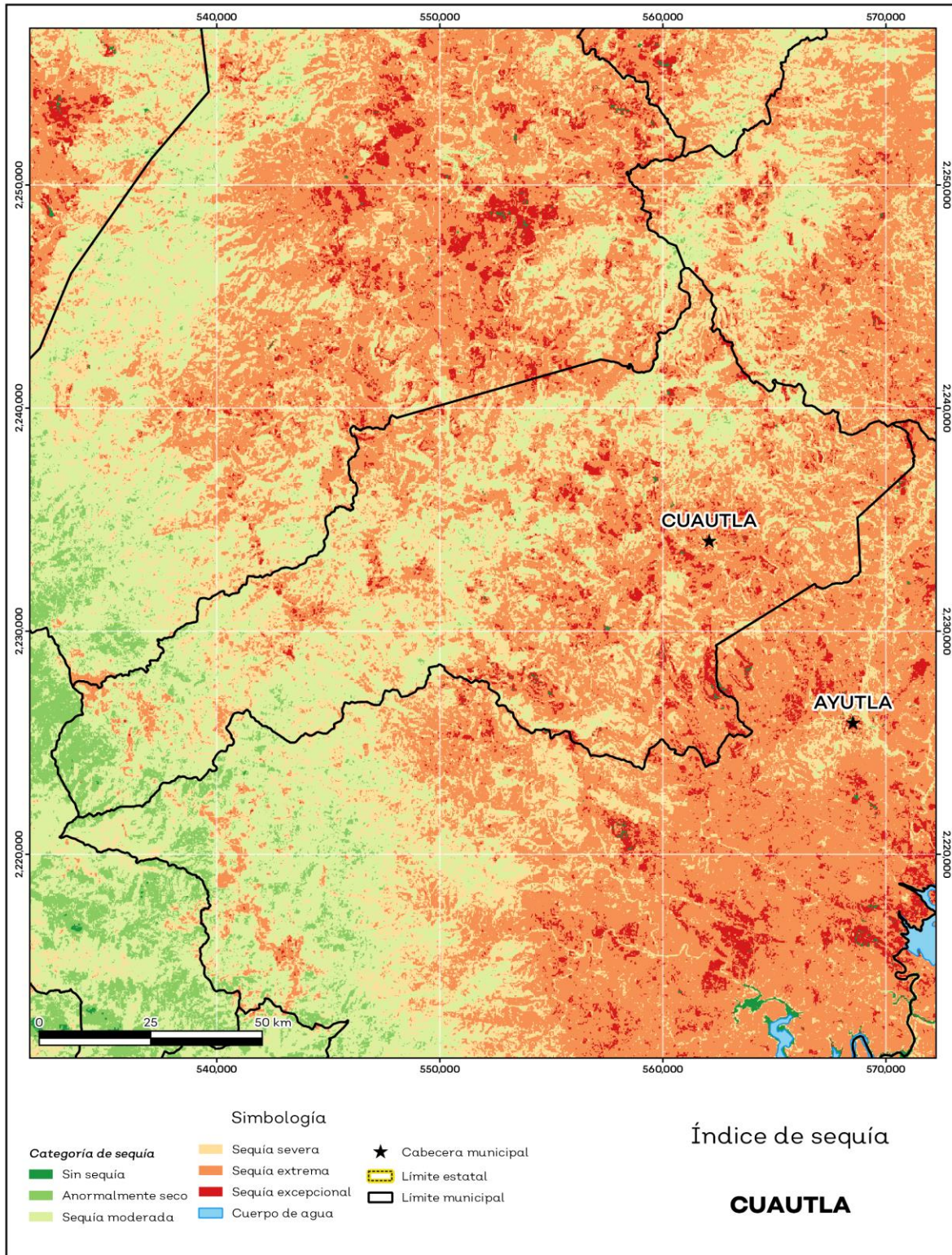
El cambio climático en los últimos años ha traído consigo efectos en los territorios, de allí parte a que se analice el fenómeno natural de la sequía y la escasez de los recursos hídricos.

De la superficie dedicada a las actividades agrícolas el 99.82% presentó alguna categoría de sequía en el año 2020 (ver mapa 4 y tabla 5). Las sequías son causadas principalmente por la escasez de precipitaciones pluviales, la cual puede derivar en una insuficiencia de recursos hídricos necesarios para abastecer la demanda existente, por ello su análisis es trascendental.

Tabla 5 Sequía			
Cuautla, Jalisco			
Categoría de sequía	Cantidad Agrícola (%)	Cantidad Municipal (%)	Comentarios
Sin sequía	0.2	0.1	
Anormalmente seco	0.0	2.5	Anormalmente seco es una condición de sequedad, no es una categoría de sequía. Se muestran 2 cantidades en porcentajes: la agrícola es el porcentaje de la superficie afectada de las áreas agrícolas conforme a la delimitación de frontera agrícola; y el porcentaje municipal se refiere a toda la superficie del municipio sin importar la cobertura de uso de suelo y vegetación sin incluir los cuerpos de agua.
Sequía moderada	1.0	24.7	
Sequía severa	10.5	27.9	
Sequía extrema	75.9	40.6	
Sequía excepcional	12.5	4.2	

Fuente: IIEG, con base en imágenes Landsat, 2020

Mapa 4. Índice de sequía de diferencia normalizado



Fuente: IIEG, con base en imágenes Landsat, 2020

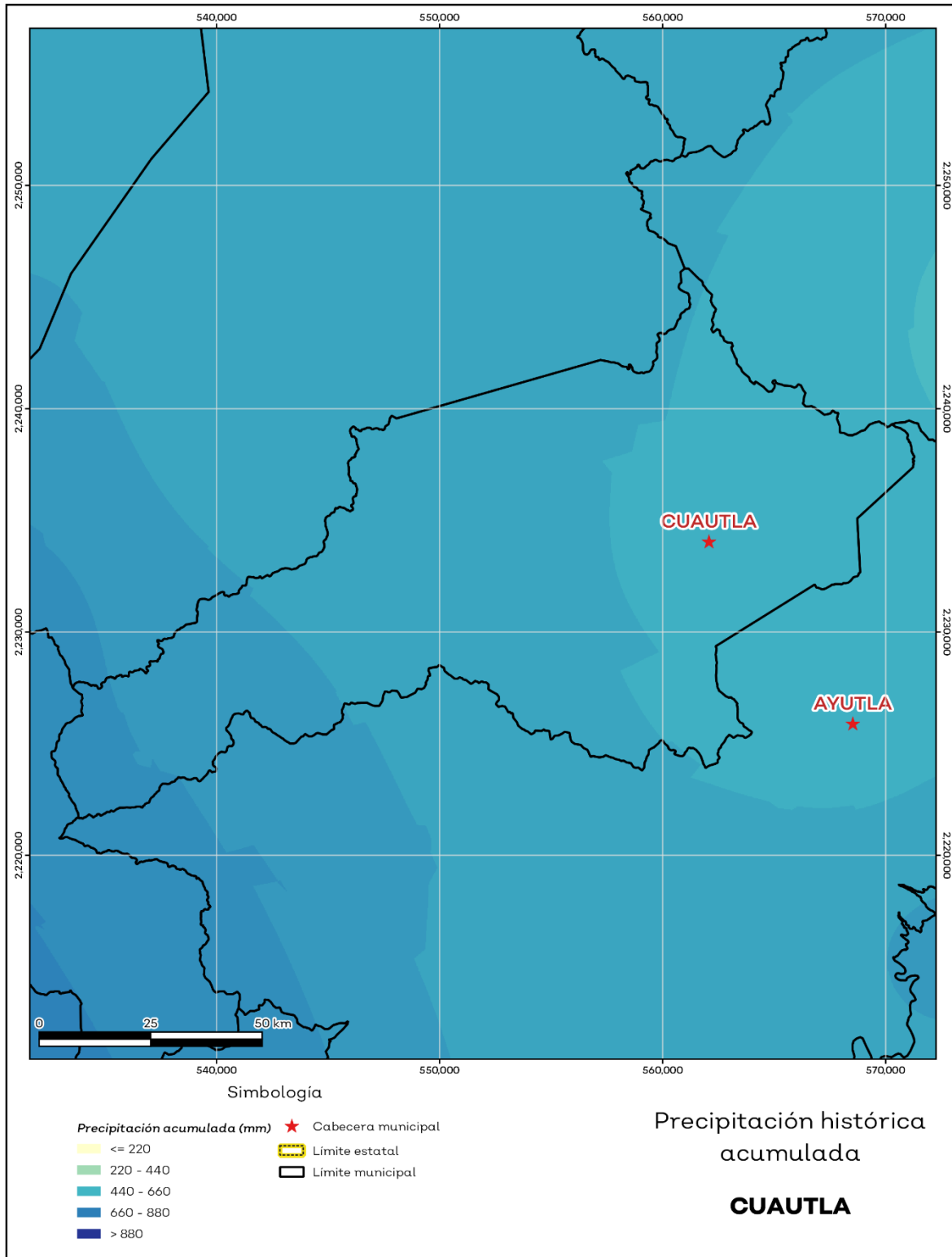
Precipitación

Del análisis de la precipitación media mensual histórica con registros hasta el 2019 del municipio Cuautla tenemos que la precipitación acumulada promedio es de 627.3 mm; la media del mes de enero es de 32.5 mm, la mínima de 30.7 mm y la máxima de 34.8 mm; mientras que en julio la precipitación media es de 89.6 mm, la mínima de 79.0 mm y máxima de 120.5 mm (ver mapa 5 y tabla 6).

Tabla 6 Precipitación media mensual y acumulada				
Cuautla, Jalisco				
Mes	Promedio (mm)	Mínima (mm)	Máxima (mm)	Comentarios
Enero	32.5	30.7	34.8	
Febrero	33.2	29.0	36.0	
Marzo	41.5	32.9	47.0	
Abril	46.7	36.6	54.0	
Mayo	52.7	46.0	59.0	
Junio	78.6	74.0	85.8	Registros de precipitación histórica media mensual.
Julio	89.6	79.0	120.5	
Agosto	78.6	64.0	103.0	
Septiembre	71.5	57.0	98.8	
Octubre	49.2	43.0	56.9	
Noviembre	33.6	31.6	36.4	
Diciembre	29.6	28.3	32.4	
Acumulada	627.3	565.5	742.5	Registros de precipitación histórica acumulada.

Fuente: IIEG, con base en datos de precipitación de 1882-2019 del SMN

Mapa 5. Precipitación histórica acumulada



Fuente: IIEG, con base en datos de precipitación de 1882-2019 del SMN

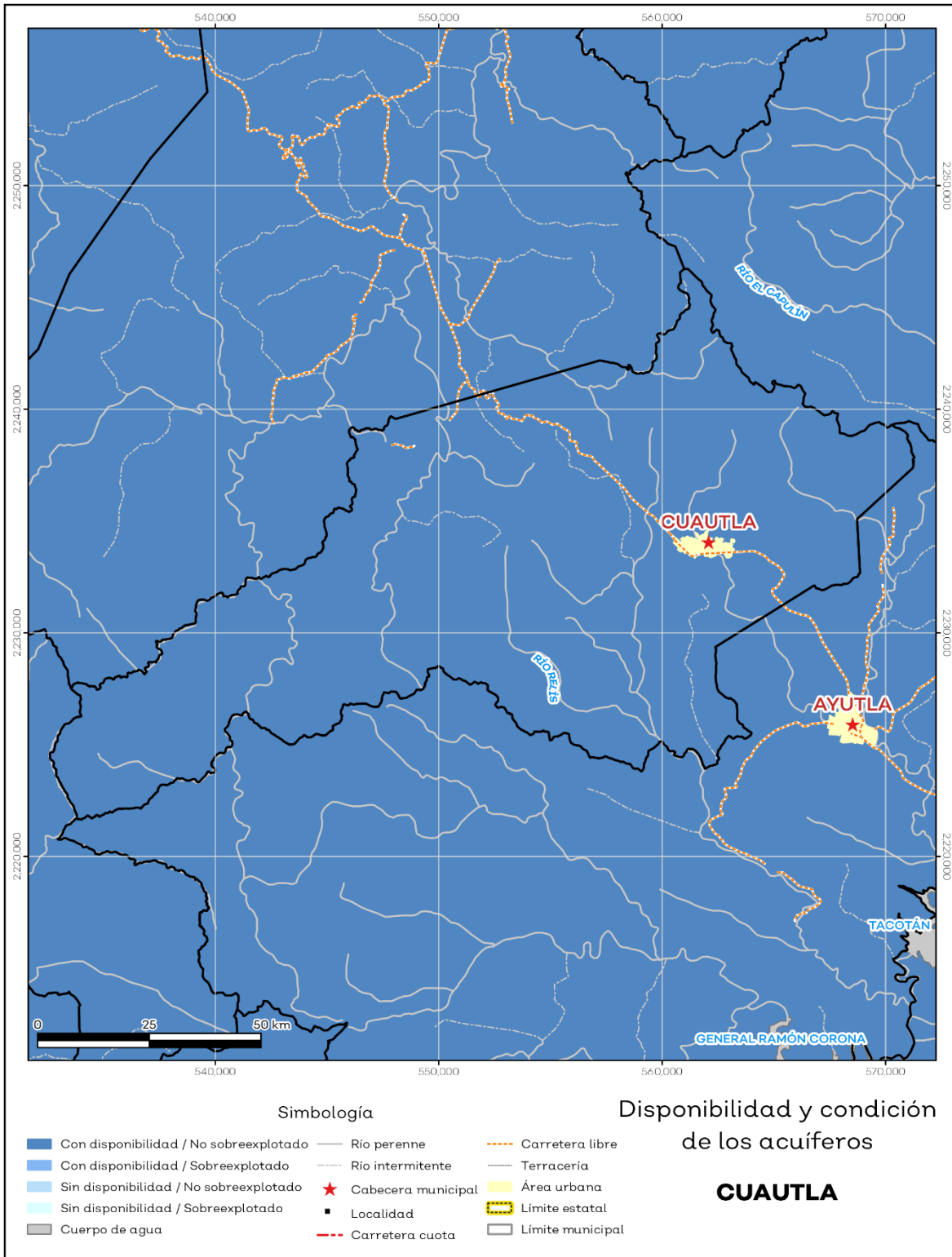
Recursos hídricos

Los tipos de recursos hídricos del municipio están constituidos por aguas subterráneas, ríos y lagos. El territorio está ubicado dentro de 3 acuíferos de los cuales el 0% no tienen disponibilidad y el 100.0% se encuentra con disponibilidad de agua subterránea (ver mapa 6 y tabla 7).

Tabla 7 Acuíferos		
Cuautla, Jalisco		
Estatus	Cantidad %	Comentarios
Con disponibilidad	100.0	
Sin disponibilidad	0.0	Reporte de CONAGUA del estatus del acuífero hasta el 2020.
No sobreexplotado	100.0	
Sobreexplotado	0.0	

Fuente: IIEG, con base en CONAGUA, 2021

Mapa 6. Acuíferos



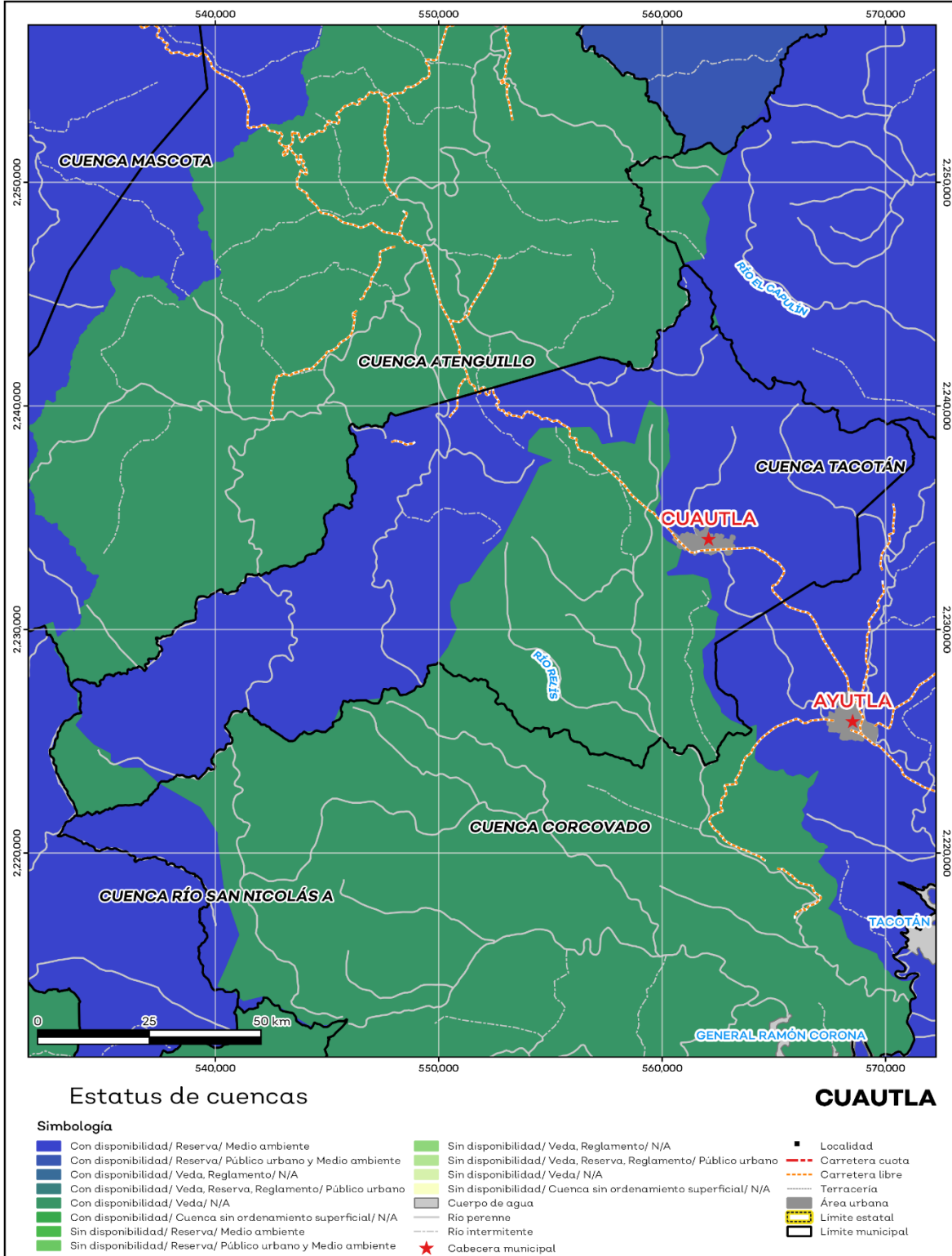
Fuente: IIEG, con base en CONAGUA, 2021

El territorio municipal está dentro de las cuencas Atenguillo, Corcovado, Río San Nicolás A, Tacotán de las cuales el 100.0% tienen disponibilidad y el 0% presentan déficit de disponibilidad de agua superficial (ver mapa 7 y tabla 8).

Tabla 8 Cuencas		
Cuautla, Jalisco		
Estatus	Cantidad %	Comentarios
Con disponibilidad	100.0	
Sin disponibilidad	0.0	
Tipos de Ordenamiento		Cantidad %
Reserva	66.1	Reporte de CONAGUA del estatus de cuencas hasta el 2020.
Veda	33.9	
Veda y reglamento	0.0	
Veda, reserva y reglamento	0.0	
Cuenca sin ordenamiento superficial	0.0	

Fuente: IIEG, con base en CONAGUA, 2021

Mapa 7. Cuencas



Fuente: IIEG, con base en CONAGUA, 2021

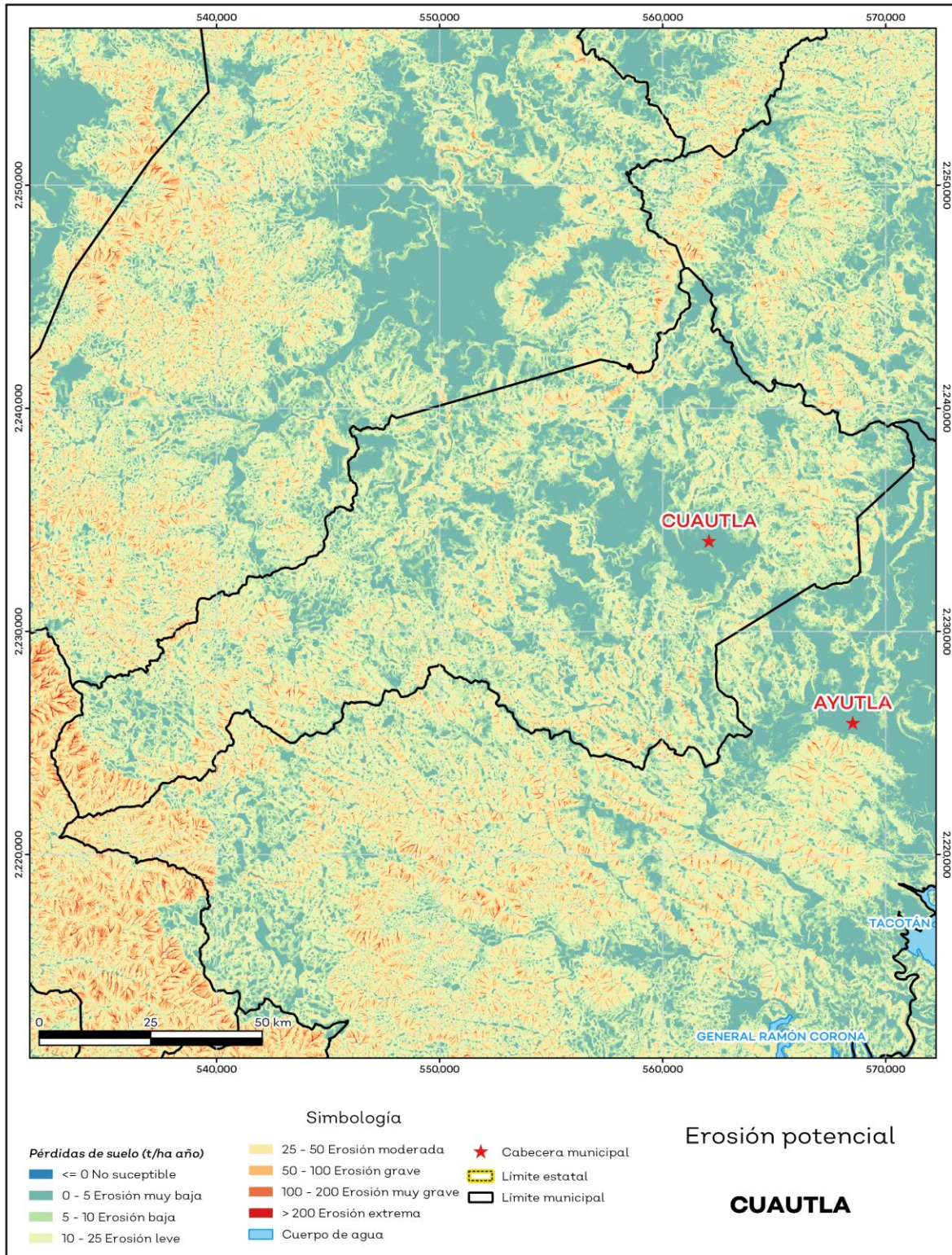
Erosión potencial

La erosión potencial que pronostica la pérdida de suelo como consecuencia de la influencia del relieve, el viento y el agua, nos indica que en el municipio se tienen en su mayoría pérdidas de suelo de 10 - 25 t/ha.año catalogadas como erosión leve (ver mapa 8 y tabla 9).

Tabla 9 Erosión potencial			
Cuautla, Jalisco			
Pérdidas de suelo t/ha.año	Clasificación	Cantidad %	Comentarios
0	Zonas no susceptibles al proceso erosivo, como pueden ser espacios urbanos, carreteras o embalses.	0.0	
0 a 5	Zonas con niveles de erosión muy bajos y pérdidas de suelo tolerables. No hay erosión neta.	29.7	
5 a 10	Zonas con niveles de erosión bajos y pérdidas de suelo que puede ser tolerables. Probablemente no hay erosión neta.	19.7	
10 a 25	Zonas con procesos erosivos leves. Existe erosión, aunque no es apreciable a simple vista.	36.2	En el cálculo no se incluyeron los cuerpos de agua por considerarse zonas no susceptibles al proceso erosivo.
25 a 50	Zonas con procesos erosivos moderados. Existe erosión, aunque puede no ser apreciable a simple vista.	11.9	
50 a 100	Zonas con procesos erosivos graves. Existe erosión y es apreciable a simple vista.	2.1	
100 a 200	Zonas con procesos erosivos muy graves. Existe erosión y es manifiesta a simple vista.	0.4	
Más de 200	Zonas con procesos erosivos extremos. Existe erosión y es evidente a simple vista.	0.1	

Fuente: IIEG, con base en datos de precipitación de 1882-2019 del SMN, Modelo digital de elevaciones INEGI 2013, FAO 2003

Mapa 8. Erosión potencial



Fuente: IIEG, con base en datos de precipitación de 1882-2019 del SMN, Modelo digital de elevaciones INEGI 2013, FAO 2003

Infraestructura

Por último, el municipio cuenta con 16 servicios públicos, de los cuales destacan 15 escuelas, seguido de 8 instalaciones deportivas o de recreación y templos con 6 (ver tabla 10).

Tabla 10 Infraestructura		
Cuautla, Jalisco		
Infraestructura	Descripción	
Infraestructura (km)	Carreteras	22.5
	Caminos	97.03
El municipio se encuentra en el décimo primer lugar de la región Sierra de Amula, registrando grado bajo de conectividad en caminos y carreteras.		
Tipo de servicios	Cantidad	Comentarios
Aeródromo Civil	0	
Cementerio	2	
Centro Comercial	0	
Centro de Asistencia Médica	2	
Escuela	15	
Estación de Transporte Terrestre	0	
Instalación de Comunicación	0	
Instalación de Servicios	0	La información presentada en esta tabla corresponde a los servicios concentrados en localidades mayores a 2,500 habitantes.
Instalación Deportiva o Recreativa	8	
Instalación Diversa	0	
Instalación Gubernamental	1	
Mercado	0	
Plaza	4	
Pozo	0	
Tanque de Agua	1	
Templo	6	

Fuente: IIEG, con base en red Nacional de Caminos INEGI 2019. Mapa General del Estado de Jalisco 2012. Marco Geoestadístico Nacional, servicios e información complementaria, INEGI 2020.



IIEG
Instituto de Información
Estadística y Geográfica
de Jalisco

Demografía y Sociedad

Cuatla
Diagnóstico del municipio
Agosto 2021



Jalisco
GOBIERNO DEL ESTADO

Aspectos Demográficos

El municipio de Cuautla pertenece a la Región Sierra Amula, su población en 2020, según el Censo de Población y Vivienda 2020, era de 2,166 personas; 48.8 por ciento hombres y 51.2 por ciento mujeres; los habitantes del municipio representaban el 1.2 por ciento del total regional (ver tabla 1). Comparando este monto poblacional con el del año 2015, se obtiene que la población municipal aumentó un 2.17 por ciento en cinco años.

Tabla 1 Población por sexo, porcentaje en el municipio						
Cuautla, Jalisco						
Clave	Municipio	Población total 2015	Población 2020			
			Total	Porcentaje en el municipio	Hombres	Mujeres
028	Cuautla	2,120	2,166	100%	1,057	1,109

Fuente: IIEG con base en INEGI, Censo de Población y Vivienda 2020 y Encuesta Intercensal 2015.

El municipio en 2020 contaba con 26 localidades, de éstas, 2 eran de dos viviendas y 16 de una. La localidad de Cuautla es la más poblada con 1,330 personas, y representa el 61.4% de la población; le siguen Chilacayote con el 14.5%, Tierras Blancas con el 9.8%, Tototlán del Oro con el 7.2% y San José del Trigo con el 2.3% del total municipal (ver tabla 2).

Tabla 2 Población por sexo, porcentaje en el municipio						
Cuautla, Jalisco						
Clave	Municipio/Localidad	Población total 2010	Población 2020			
			Total	Porcentaje en el municipio	Hombres	Mujeres
0028	Cuautla	2,171	2,166	100.0	1,057	1,109
0001	Cuautla	1,253	1,330	61.4	633	697
0010	Chilacayote	306	314	14.5	153	161
0028	Tierras Blancas	156	212	9.8	96	116
0029	Tototlán del Oro	163	157	7.2	85	72
0022	San José del Trigo	35	50	2.3	27	23

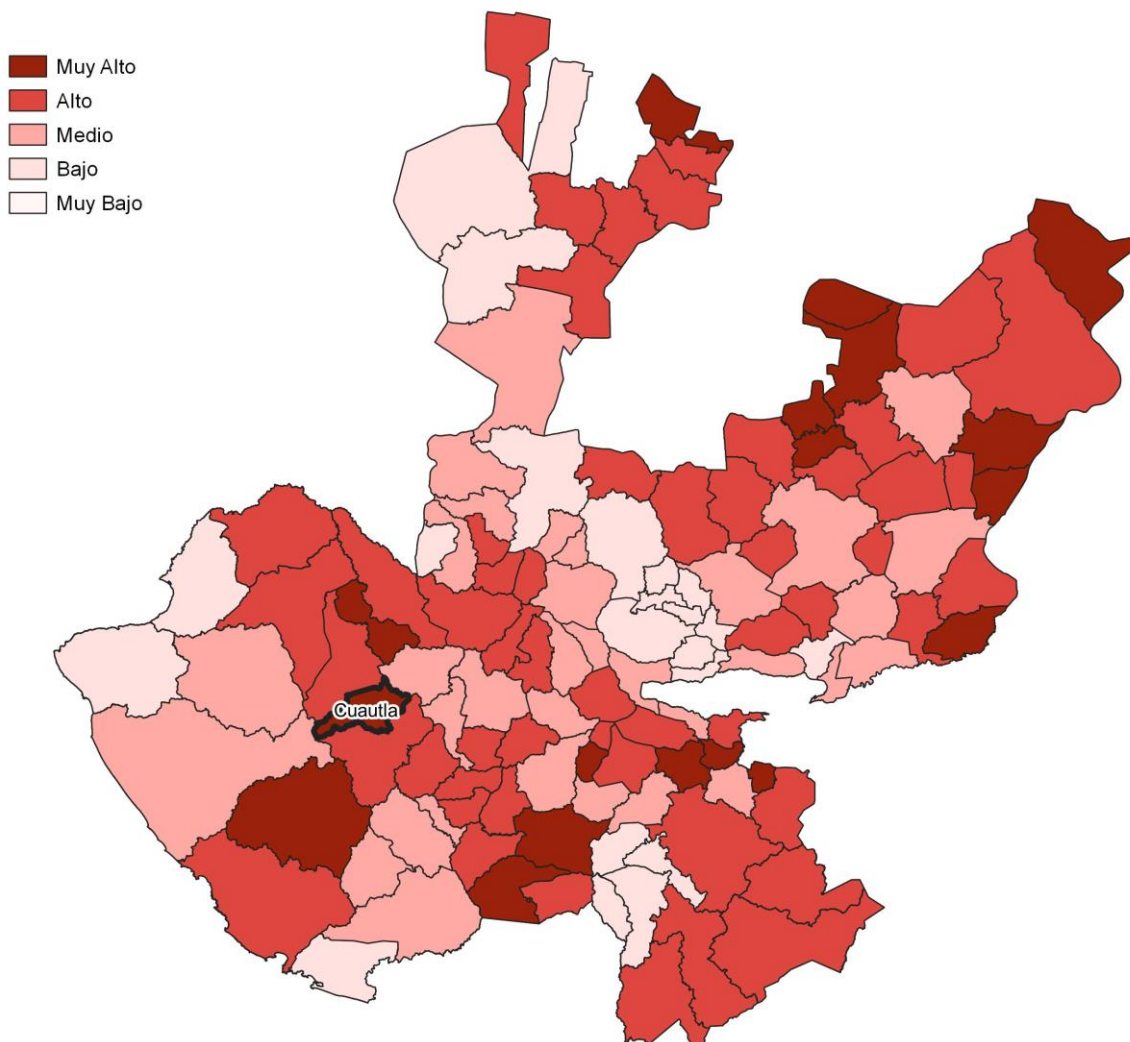
Fuente: IIEG, con base en INEGI, Censos y conteos nacionales, 2010-2020.

Intensidad migratoria

El estado de Jalisco tiene una añeja tradición migratoria a Estados Unidos que se remonta hacia finales del siglo XIX. Se estima que 1.4 millones de personas nacidas en Jalisco habitan en Estados Unidos y que alrededor de 2.6 millones de personas nacidas en aquel país son hijos de padres jaliscienses.

De acuerdo al índice de intensidad migratoria calculado por el Consejo Nacional de Población (CONAPO) con datos del censo de población de 2010 del INEGI, Jalisco tiene un grado alto de intensidad migratoria, y tiene el lugar decimotercero entre las entidades federativas del país con mayor intensidad migratoria.

Mapa 1 Grado de Intensidad migratoria a Estados Unidos. Jalisco, 2010



Fuente: IIEG, con base en estimaciones del CONAPO, 2010

Los indicadores de este índice señalan que en Cuautla el 36.65 por ciento de las viviendas del municipio se recibieron remesas en 2010, en un 10.96 por ciento se reportaron emigrantes del quinquenio anterior (2005-2010), en el 3.65 por ciento se registraron migrantes circulares del quinquenio anterior, así mismo el 9.57 por ciento de las viviendas contaban con migrantes de retorno del quinquenio anterior (ver tabla 3).

Tabla 3 Índice y grado de intensidad migratoria e indicadores socioeconómicos

Cuautla, 2010	
Índice y grado de intensidad migratoria e indicadores socioeconómicos	Valores
Índice de intensidad migratoria	2.9429
Grado de intensidad migratoria	muy alto
Total de viviendas	575
% Viviendas que reciben remesas	36.65
% Viviendas con emigrantes en Estados Unidos del quinquenio anterior	10.96
% Viviendas con migrantes circulares del quinquenio anterior	3.65
% Viviendas con migrantes de retorno del quinquenio anterior	9.57
Lugar que ocupa en el contexto estatal	1
Lugar que ocupa en el contexto nacional	26

Fuente: IIEG, con base en estimaciones del CONAPO con base en el INEGI, muestra del diez por ciento del Censo de Población y Vivienda 2010.

Cabe señalar que en el cálculo previo del índice de intensidad migratoria, que fue en el año 2000, la unidad de observación eran los hogares y Cuautla ocupaba el lugar 2 con grado muy alto, donde el porcentaje de hogares que recibieron remesas fue del 41.11 %, hogares con emigrantes en Estados Unidos del quinquenio anterior 21.07%, mientras que el 2.59% de los hogares tenían migrantes circulares del quinquenio anterior y 5.7% migrantes de retorno (ver tabla 4).

Tabla 4 Índice y grado de intensidad migratoria e indicadores socioeconómicos

Cautla, 2000	
Índice y grado de intensidad migratoria e indicadores socioeconómicos	Valores
Índice de intensidad migratoria	2.96424
Grado de intensidad migratoria	muy alto
Total de hogares	579
% Hogares que reciben remesas	41.11
% Hogares con emigrantes en Estados Unidos del quinquenio anterior	21.07
% Hogares con migrantes circulares del quinquenio anterior	2.59
% Hogares con migrantes de retorno del quinquenio anterior	5.7
Lugar que ocupa en el contexto estatal	2

Fuente: IIEG, con base en datos del Consejo Nacional de Población. Colección: Índices Sociodemográficos. Diciembre de 2001.

Pobreza multidimensional

La pobreza está asociada a condiciones de vida que vulneran la dignidad de las personas, limitan sus derechos y libertades fundamentales, impiden la satisfacción de sus necesidades básicas e imposibilitan su plena integración social. De acuerdo con esta concepción, una persona se considera en situación de pobreza multidimensional cuando sus ingresos son insuficientes para adquirir los bienes y los servicios que requiere para satisfacer sus necesidades y presenta carencia en al menos uno de los siguientes seis indicadores: rezago educativo, acceso a los servicios de salud, acceso a la seguridad social, calidad y espacios de la vivienda y servicios básicos en la vivienda.

La metodología para medir el fenómeno de la pobreza fue desarrollada por el Consejo Nacional de Evaluación de la Política de Desarrollo Social (CONEVAL) y permite profundizar en el estudio de la pobreza, ya que además de medir los ingresos, como tradicionalmente se realizaba, se analizan las carencias sociales desde una óptica de los derechos sociales. Estos componentes permitirán dar un seguimiento puntual de las carencias sociales y el bienestar económico de la población, además de proporcionar elementos para el diagnóstico y seguimiento de la situación de la pobreza en nuestro país, desde un enfoque novedoso y consistente con las disposiciones legales aplicables y que retoma los estudios académicos recientes en materia de medición de la pobreza. En términos generales, de acuerdo a su ingreso y a su índice de privación social, se propone la siguiente clasificación:

Pobres multidimensionales. - Población con ingreso inferior al valor de la línea de bienestar y que padece al menos una carencia social.

Vulnerables por carencias sociales. - Población que presenta una o más carencias sociales, pero cuyo ingreso es superior a la línea de bienestar.

Vulnerables por ingresos. - Población que no presenta carencias sociales y cuyo ingreso es inferior o igual a la línea de bienestar.

No pobre multidimensional y no vulnerable. - Población cuyo ingreso es superior a la línea de bienestar y que no tiene carencia social alguna.

Tabla 5 Pobreza Multidimensional

Cuautla, 2015-2020

Indicadores de incidencia	Porcentaje		Personas		Carencias promedio	
	2015	2020	2015	2020	2015	2020
Pobreza multidimensional						
Población en situación de pobreza multidimensional	34.9	34.0	752	739	1.9	1.7
Población en situación de pobreza multidimensional moderada	30.7	31.8	661	692	1.7	1.6
Población en situación de pobreza multidimensional extrema	4.2	2.2	90	47	3.4	3.3
Población vulnerable por carencias sociales	58.3	59.8	1,254	1,302	1.6	1.5
Población vulnerable por ingresos	0.9	1.0	19	22		
Población no pobre multidimensional y no vulnerable	5.9	5.2	126	113		
Privación social						
Población con al menos una carencia social	93.3	93.8	2,006	2,041	1.7	1.6
Población con al menos tres carencias sociales	14.4	9.6	309	209	3.3	3.2
Indicadores de carencias sociales						
Rezago educativo	29.6	28.7	637	624	2.2	2.1
Acceso a los servicios de salud	10.6	13.4	229	291	2.4	2.3
Acceso a la seguridad social	79.6	84.8	1,713	1,845	1.7	1.6
Calidad y espacios de la vivienda	4.8	4.2	103	92	3.2	2.8
Acceso a los servicios básicos en la vivienda	20.5	9.4	440	205	2.7	2.6
Acceso a la alimentación	12.9	7.1	278	155	2.7	2.5
Bienestar						
Población con un ingreso inferior a la línea de bienestar mínimo	13.6	13.2	292	287	2.1	1.6
Población con un ingreso inferior a la línea de bienestar	35.8	35.0	770	761	1.9	1.7

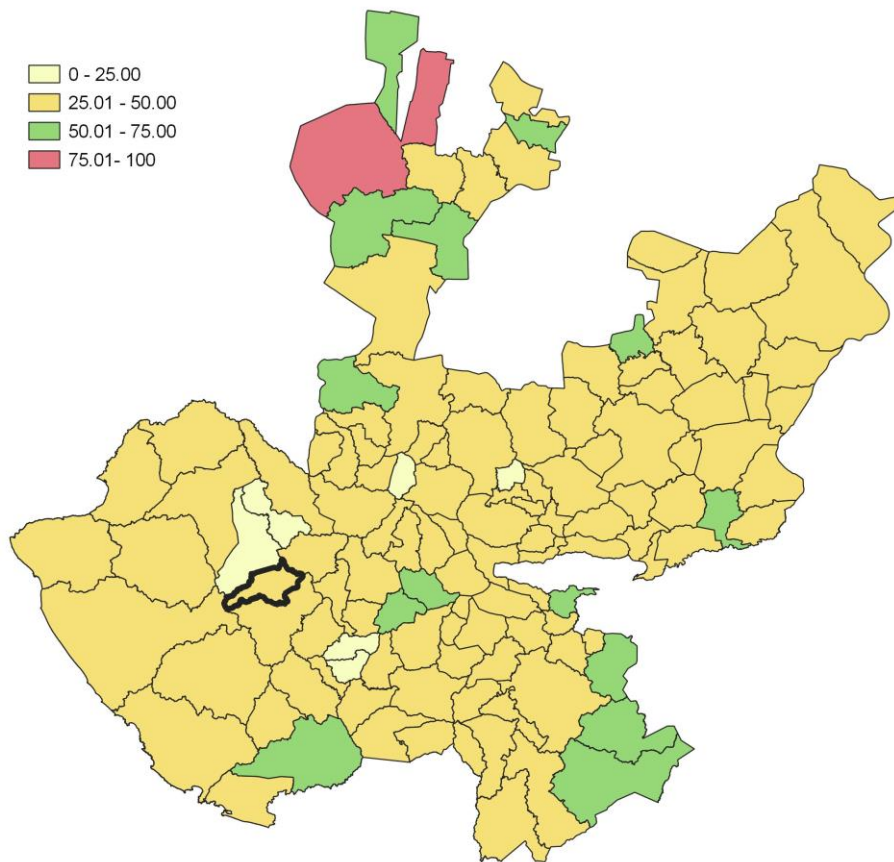
Fuente: Elaborado por el IIEG con base en estimaciones del CONEVAL con base en el Modelo Estadístico 2015 para la continuidad del MCS-ENIGH, la Encuesta Intercensal 2015, el Modelo Estadístico 2020 para la continuidad del MCS-ENIGH y la muestra del Censo de Población y Vivienda 2020.

En la tabla 5 se muestran los datos actualizados a 2020 del porcentaje y número de personas en situación de pobreza, vulnerable por carencias sociales, vulnerable por ingresos, no pobre y no vulnerable. En Cuautla el 34 por ciento de la población se encuentra en situación de pobreza, es decir, 739 personas comparten esta situación en el municipio, así mismo el 59.8 por ciento (1,302 personas) de la población es vulnerable por carencias sociales, el 1 por ciento es vulnerable por ingresos y 5.2 por ciento es no pobre y no vulnerable.

Es importante agregar que en 2020 el 2.2 por ciento de la población de Cuautla presentó pobreza extrema, mientras que para el 2015 presentó un 4.2 por ciento, es decir, 90 personas (2015); por otro lado, en 2020 un 31.8 por ciento de la población estaba en pobreza moderada (692 personas) y para 2015 su porcentaje 30.7 por ciento, en datos absolutos 661 habitantes.

De los indicadores de carencias sociales en 2020, destaca que el indicador acceso a la seguridad social es el más alto con un 84.8 por ciento, que en términos relativos se trata de 1,845 habitantes. El que menos porcentaje acumula es el de calidad y espacios de la vivienda, con el 4.2 por ciento.

Mapa 2 Porcentaje de población con pobreza multidimensional por municipio. Jalisco, 2020

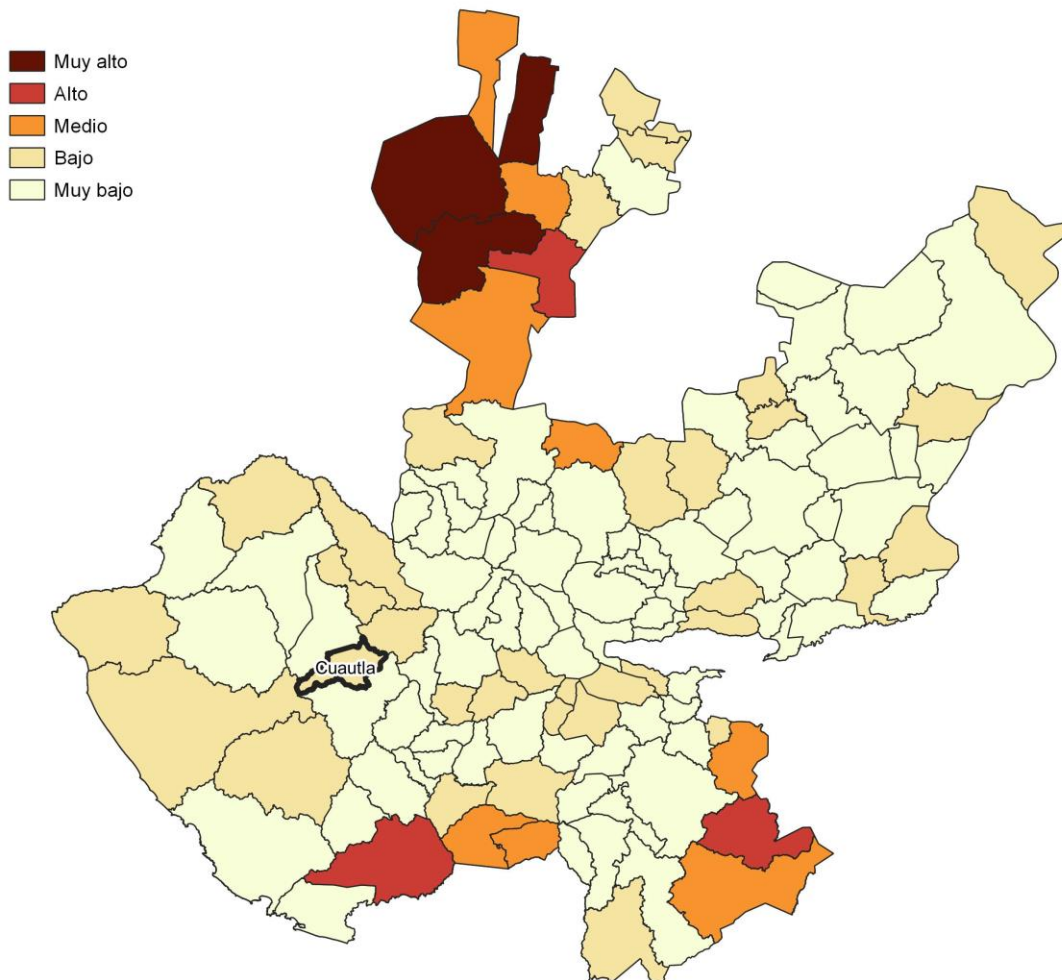


Fuente: Elaborado por el IIEG con base en estimaciones del CONEVAL con base en el Modelo Estadístico 2020 para la continuidad del MCS-ENIGH y la muestra del Censo de Población y Vivienda 2020.

Marginación

La construcción del índice para las entidades federativas, regiones y municipios considera cuatro dimensiones estructurales de la marginación: falta de acceso a la educación (población analfabeta de 15 años o más y población sin primaria completa de 15 años o más); residencia en viviendas inadecuadas (sin disponibilidad de agua entubada, sin drenaje ni servicio sanitario exclusivo, con piso de tierra, sin disponibilidad de energía eléctrica y con algún nivel de hacinamiento); percepción de ingresos monetarios insuficientes (ingresos hasta 2 salarios mínimos) y residir en localidades pequeñas con menos de 5 mil habitantes. En la tabla 6 se presentan los indicadores que componen el índice de marginación para el 2020 del municipio. En donde se ve que Cuautla cuenta con un grado de marginación Bajo, y que la mayoría de sus carencias son ligeramente similares a las del promedio estatal; destaca que la población de 15 años o más sin educación básica es de 50.4 por ciento, y que el 69.2 por ciento de la población gana menos de dos salarios mínimos.

Mapa 3 Índice de marginación por municipio. Jalisco, 2015



Fuente: IIEG, con base en estimaciones del CONAPO, 2015

Las principales localidades del municipio tienen en su mayoría un grado de marginación bajo y muy bajo. En particular se ve que San José del Trigo tiene los más altos porcentajes de población sin primaria completa (81%) y analfabeta (21.4%), Cuautla tiene los más bajos porcentajes de población sin primaria completa (43.8%), por su parte Chilacayote presenta los más bajos porcentajes de población analfabeta con 2.6% (ver tabla 6).

Tabla 6 Grado de marginación e indicadores sociodemográficos

Cuautla, 2020							
Municipio / Localidad		Grado	% Población de 15 años o más analfabeta	% Población de 15 años o más sin educación básica	% Población en localidades con menos de 5000 habitantes	% Población ocupada con ingreso de hasta 2 salarios mínimos	% Viviendas particulares habitadas que no disponen de refrigerador
Clave	Nombre						
	Jalisco	Muy Bajo	2.9	29.5	16.2	55.9	
028	Cuautla	Bajo	6.5	50.4	100	69.2	
1	Cuautla	Muy bajo	5.8	43.8			2.1
1	Chilacayote	Muy bajo	2.6	53.9			1
28	Tierras Blancas	Bajo	11.6	48.0			16.5
29	Tototlán del Oro	Bajo	7.6	66.4			0
22	San José del Trigo	Medio	21.4	81.0			18

* Para el cálculo de los índices estatales y municipales, estos indicadores corresponden a los porcentajes de ocupantes en viviendas.

Fuente: Elaborado por el IIEG con base en CONAPO, índice de marginación por localidad, 2020.

Respecto a las carencias en la vivienda, la localidad de San José del Trigo tiene los más altos porcentajes de viviendas sin excusado con el 4%; del mismo modo la localidad de San José del Trigo tiene los más altos porcentajes de viviendas sin energía eléctrica con el 12%; por otra parte, la localidad de Tierras Blancas tiene los más altos porcentajes de viviendas sin agua entubada con el 3.8%; a su vez la localidad de San José del Trigo tiene los más altos porcentajes de viviendas con piso de tierra con el 30%; finalmente, la localidad de San José del Trigo tiene los más altos porcentajes de viviendas sin refrigerador con el 18% (ver tabla 7).

Tabla 7 Grado de marginación e indicadores sociodemográficos

Cuautla, 2010							
Municipio / Localidad		Grado	% Viviendas particulares habitadas sin excusado*	% Viviendas particulares habitadas sin energía eléctrica*	% Viviendas particulares habitadas sin disponibilidad de agua entubada*	**Promedio de ocupantes por cuarto en viviendas particulares habitadas	% Viviendas particulares habitadas con piso de tierra
Clave	Nombre						
	Jalisco	Muy Bajo	0.6	0.3	0.8	14.0	1.7
028	Cuautla	Bajo	1.8	1.6	1.4	12.1	2.3
1	Cuautla	Muy bajo	0.1	0.1	0.1	16.6	1.0
1	Chilacayote	Muy bajo	3.2	0.0	0.0	4.8	0.0
28	Tierras Blancas	Bajo	2.4	6.6	3.8	32.1	3.8
29	Tototlán del Oro	Bajo	3.2	0.0	0.0	38.2	1.9
22	San José del Trigo	Medio	4.0	12.0	2.0	12.0	30.0

* Para el cálculo de los índices estatales y municipales, estos indicadores corresponden a los porcentajes de ocupantes en viviendas.

** Para el dato estatal y municipal se considera el porcentaje de viviendas con algún nivel de hacinamiento

Fuente: IIEG, con base en CONAPO, Índices de marginación por entidad federativa, municipal y a nivel localidad, 2010 Índices sociodemográficos

Nota: El dato del estado y del municipio es 2015

Índices Sociodemográficos

A manera de recapitulación, el municipio de Cuautla en 2020, ocupaba a nivel estatal el lugar 28 en el índice de marginación con un grado bajo, en pobreza multidimensional se localiza en el lugar 110, con el 30.7 por ciento de su población en pobreza moderada y 4.2 por ciento en pobreza extrema; y en cuanto al índice de intensidad migratoria el municipio tiene un grado muy alto y ocupa el lugar 1 entre todos los municipios del estado (ver tabla 8).

Tabla 8 Población total, grado de Marginación e Intensidad Migratoria y situación de pobreza

Cuautla									
Clave	Municipio	Población	Marginación 2020		Pobreza Multidimensional 2015			Intensidad Migratoria 2010	
			Grado	Lugar	Moderada	Extrema	Lugar	Grado	Lugar
14	Jalisco	8,348,151	Muy Bajo	28	28.4	3.0	7	Alto	13
011	Atengo	5,599	Bajo	14	46.5	12.2	22	Medio	73
015	Autlán de Navarro	64,931	Muy Bajo	109	33.4	4.3	98	Medio	102
017	Ayutla	12,880	Muy Bajo	67	45.8	8.3	32	Alto	71
028	Cuautla	2,166	Bajo	28	30.7	4.2	110	Muy Alto	1
032	Chiquilistlán	5,983	Bajo	17	52.7	25.7	2	Alto	51
034	Ejutla	1,981	Muy Bajo	49	31.6	3.2	111	Alto	48
037	El Grullo	25,920	Muy Bajo	108	41.3	2.8	75	Medio	97
052	Juchitlán	5,534	Bajo	37	49.2	8.0	25	Alto	54
054	El Limón	5,368	Muy Bajo	62	39.0	3.6	81	Alto	23
088	Tecolotlán	16,603	Muy Bajo	87	43.3	5.0	56	Medio	89
090	Tenamaxtlán	7,302	Muy Bajo	56	54.5	8.7	14	Medio	80
102	Tonaya	5,961	Muy Bajo	51	37.7	2.6	92	Alto	28
106	Tuxcacuesco	5,482	Bajo	15	31.8	4.5	105	Alto	70
110	Unión de Tula	13,799	Muy Bajo	105	43.4	6.3	47	Alto	63

Fuente: IIEG, con base en estimaciones del CONEVAL 2015 y CONAPO 2020.

*El dato de Jalisco en Pobreza Multidimensional corresponde a 2020.



IIEG
Instituto de Información
Estadística y Geográfica
de Jalisco

Economía

Cuautla
Diagnóstico del municipio
Agosto 2021

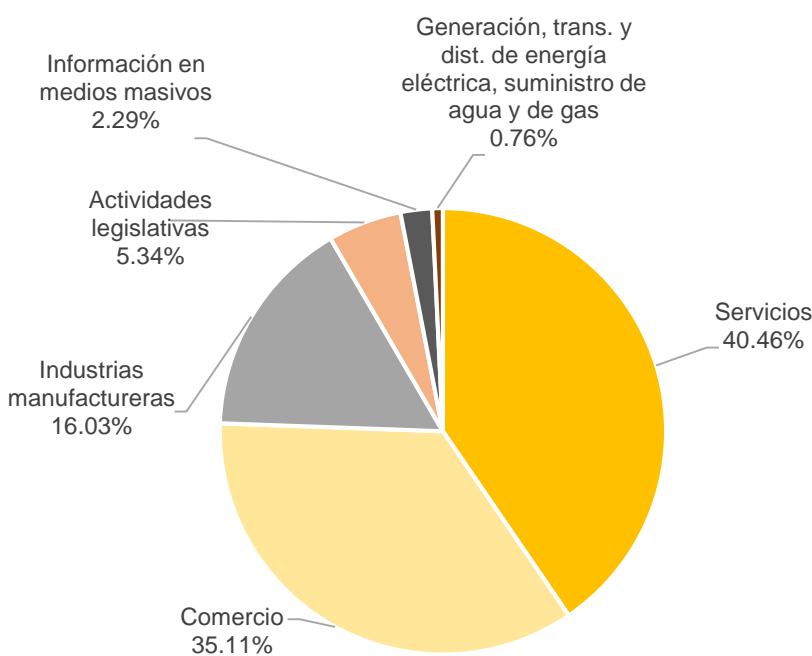


Jalisco
GOBIERNO DEL ESTADO

Número de empresas

Conforme a la información del Directorio Estadístico Nacional de Unidades Económicas (DENUE) de INEGI, el municipio de Cuautla cuenta con 131 unidades económicas al mes de mayo de 2021 y su distribución por sectores revela un predominio de establecimientos dedicados a los servicios, siendo estos el 40.46% del total de las empresas en el municipio. Ocupa la posición 116 del total de empresas establecidas en el estado y el lugar número 12 en el ranking regional.

Gráfico 1 Distribución de las unidades económicas Cuautla, 2021 / Mayo



Posición en el ranking		
Municipio	Estatal	Regional
Cuautla	116	12

Tabla 1 Composición de las empresas

Cuautla, mayo 2021. (Unidades económicas)

Sector	0 a 5 personas	6 a 10 personas	11 a 30 personas	31 a 50 personas	51 a 100 personas	101 a 250 personas	251 y más	Total de unidades económicas
Servicios	48	3	2	0	0	0	0	53
Comercio	45	0	0	0	1	0	0	46
Industrias manufactureras	21	0	0	0	0	0	0	21
Actividades legislativas	6	0	1	0	0	0	0	7
Información en medios masivos	3	0	0	0	0	0	0	3
Generación, trans. y dist. de energía eléctrica, suministro de agua y de gas	0	1	0	0	0	0	0	1
Total	123	4	3	0	1	0	0	131

Fuente: IIEG, con base en información de INEGI, DENUE.

Valor agregado censal bruto

El valor agregado censal bruto se define como: “*el valor de la producción que se añade durante el proceso de trabajo por la actividad creadora y de transformación del personal ocupado, el capital y la organización (factores de la producción), ejercida sobre los materiales que se consumen en la realización de la actividad económica.*” En resumen, esta variable se refiere al valor de la producción que añade la actividad económica en su proceso productivo.

Los censos económicos 2019, registraron que, en el municipio de Cuautla, los tres subsectores más importantes en la generación de valor agregado censal bruto fueron la *Fabricación de productos metálicos*; el *Comercio al por menor de abarrotos, alimentos, bebidas, hielo y tabaco*; y los *Servicios de reparación y mantenimiento*, que generaron en conjunto el 44.8% del total del valor agregado censal bruto registrado en 2019 en el municipio.

El subsector de *Comercio al por menor de abarrotos, alimentos, bebidas, hielo y tabaco*, que concentró el 14.5% del valor agregado censal bruto en 2019, registró el mayor crecimiento real pasando de 1 millón 122 mil pesos en 2014 a 2 millones 148 mil pesos en 2019, teniendo una variación de 91.4% en el periodo.

Tabla 2. Subsectores con mayor valor agregado censal bruto (VACB)

Cuautla, 2014 y 2019. (Miles de pesos a precios de 2018).

Subsector	2014	2019	% Part. 2019	Var % 2014-2019
Fabricación de productos metálicos		2,639	17.8%	
Comercio al por menor de abarrotos, alimentos, bebidas, hielo y tabaco	1,122	2,148	14.5%	91.4%
Servicios de reparación y mantenimiento		1,845	12.5%	
Comercio al por menor de artículos para el cuidado de la salud	494	1,132	7.7%	129.1%
Industria alimentaria	541	481	3.3%	-11.1%
Servicios personales	188	372	2.5%	97.6%
Comercio al por menor de enseres domésticos, computadoras, artículos para la decoración de interiores y artículos usados		340	2.3%	
Comercio al por mayor de materias primas agropecuarias y forestales, para la industria, y materiales de desecho		334	2.3%	
Asociaciones y organizaciones		-180	-1.2%	
Otros	4,976	5,678	38.4%	14.1%
Total	7,322	14,789	100.0%	102.0%

Fuente: IIEG, con base en datos de INEGI, Censos Económicos.

Nota: Por el principio de confidencialidad muchos subsectores no presentan datos, por lo tanto, solo se muestran 9 subsectores que tienen información.

Empleo

Trabajadores asegurados en el IMSS Por grupo económico

Para julio de 2021 el IMSS reportó un total de 58 trabajadores asegurados, lo que representó para el municipio de Cuautla un aumento de 6 trabajadores en comparación con el mismo mes de 2020, debido al incremento en el registro de empleo formal en algunos de sus grupos económicos, principalmente en *agricultura*.

En función de los registros del IMSS el grupo económico que más empleos presentó dentro del municipio de Cuautla fue precisamente el de *agricultura*, ya que en julio de 2021 registró un total de 41 trabajadores concentrando el 70.69% del total de asegurados en el municipio.

El segundo grupo económico con más trabajadores asegurados fue la *construcción de edificaciones y obras de ingeniería civil*, que para julio de 2021 registró 7 empleos formales que representan el 12.07% del total de trabajadores asegurados a dicha fecha.

Tabla 3 Trabajadores asegurados										
Cuautla, Jalisco 2015-julio 2021										
Grupo económico	2015	2016	2017	2018	2019	2020	julio 2020	julio 2021	% variación jul 2021 / jul 2020	% part jul 2021
Agricultura			9	49	39	38	32	41	9	70.69%
Construcción de edificaciones y de obras de ingeniería civil	2		1	6	17	1	3	7	4	12.07%
Servicios financieros y de seguros (bancos, financieras, compañías de seguros, etc.)	9	6	7	6	6	6	6	5	-1	8.62%
Compraventa de materias primas, materiales y auxiliares	3	3	3	1	2	1	1	1	0	1.72%
Compraventa en tiendas de autoservicio y de departamentos especializados por línea de mercancías		1	1	1	1	1	1	1	0	1.72%
Extracción y beneficio de minerales metálicos	1	1	1	1	2	3	4	1	-3	1.72%
Servicios personales para el hogar y diversos		1	1	1	1	1	1	1	0	1.72%
Trabajos realizados por contratistas especializados	1	1	1	1	1	1	1	1	0	1.72%
Compraventa de alimentos, bebidas y productos del tabaco					1		1		-1	0.00%
Fabricación de productos metálicos; excepto maquinaria y equipo	1	1	2	2	2	1	1		-1	0.00%
Preparación y servicio de alimentos y bebidas	1						1		-1	0.00%
Total	18	14	26	68	72	53	52	58	6	100.00%

Fuente: IIEG, con base en información del IMSS.

Trabajadores asegurados en el IMSS Región Sierra de Amula

En julio de 2021, Cuautla se presenta como el lugar número doce, dentro de la región Sierra de Amula con mayor número de trabajadores concentrando el 0.29% del total.

De julio de 2020 a julio de 2021 el municipio de Cuautla registró un incremento anual en el número de trabajadores asegurados en la región Sierra de Amula pasando de 52 asegurados en 2020 a 58 asegurados en 2021, un aumento de 6 empleos formales durante el total del periodo.

Tabla 4 Trabajadores asegurados										
Región Sierra de Amula, Jalisco 2015-julio 2021										
Municipio	2015	2016	2017	2018	2019	2020	julio 2020	julio 2021	variación absoluta jul 2021 / jul 2020	% part jul 2021
Autlán de Navarro	9,551	10,753	11,406	10,991	11,300	11,330	10,800	11,216	416	55.27%
Tuxcacuesco	2,893	3,192	3,348	2,927	3,100	2,826	2,976	3,186	210	15.70%
El Grullo	2,180	2,325	2,400	2,446	2,493	2,503	2,509	2,470	-39	12.17%
Tecolotlán	840	921	970	970	975	934	923	975	52	4.80%
Tonaya	1,004	964	1,067	1,103	947	943	955	949	-6	4.68%
Unión de Tula	384	429	474	473	502	564	537	554	17	2.73%
Ayutla	327	335	327	361	383	351	373	347	-26	1.71%
Chiquilistlán	78	62	105	132	146	141	133	162	29	0.80%
El Limón	143	152	158	157	157	158	155	162	7	0.80%
Tenamaxtlán	94	89	104	108	116	113	110	102	-8	0.50%
Juchitlán	93	95	119	98	94	87	88	82	-6	0.40%
Cuautla	18	14	26	68	72	53	52	58	6	0.29%
Atengo	13	8	12	33	15	18	17	23	6	0.11%
Ejutla	3	5	2	3	4	9	11	6	-5	0.03%
Total	17,621	19,344	20,518	19,870	20,304	20,030	19,639	20,292	653	100.00%

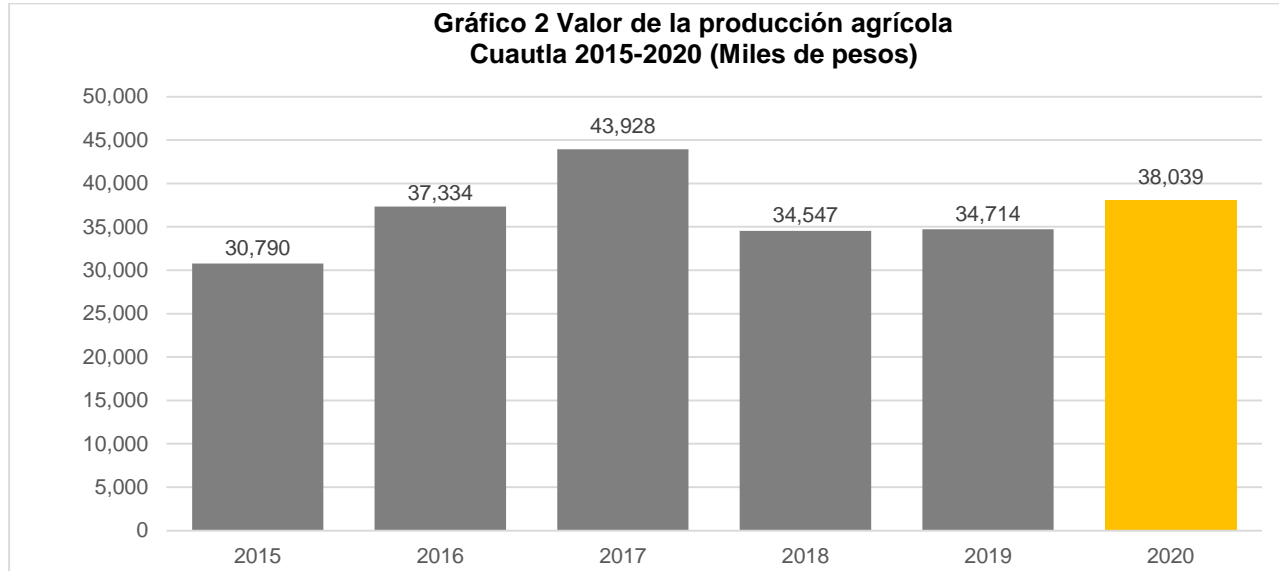
Fuente: IIEG, con base en información del IMSS.

Da click en la siguiente liga para consultar la información de empleo formal (IMSS), que se genera de manera mensual: https://iieg.gob.mx/ns/?page_id=18817

Así mismo puede consultar en la siguiente liga los indicadores municipales: https://iieg.gob.mx/ns/?page_id=17139

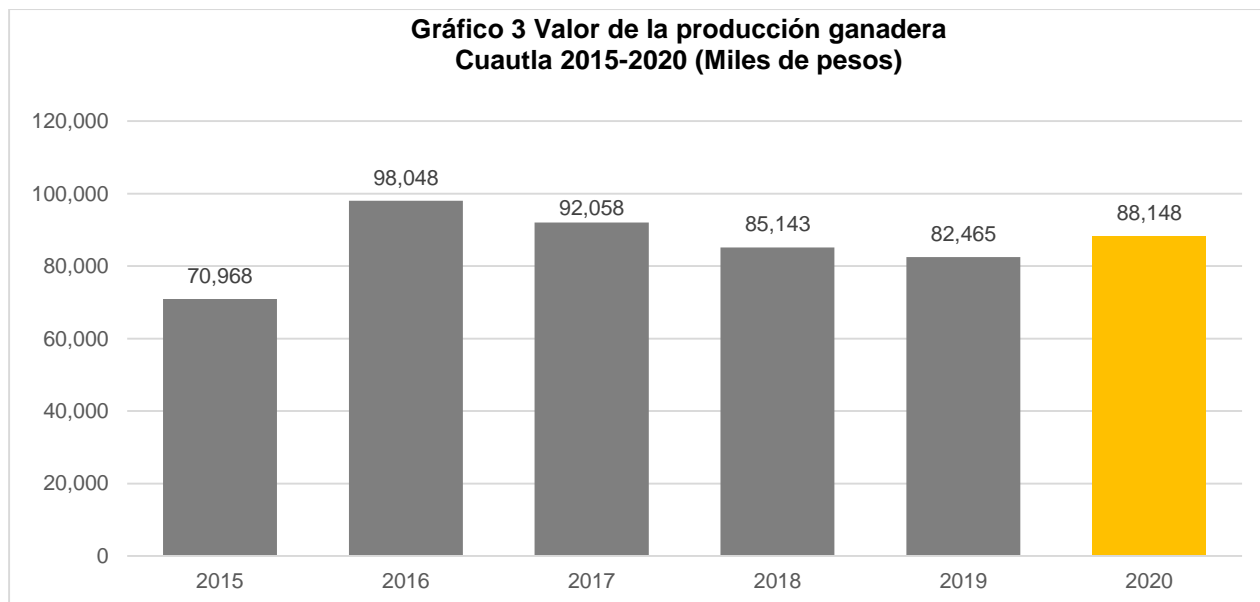
Agricultura y ganadería

El valor de la producción agrícola en Cuautla ha presentado diversas fluctuaciones durante el periodo 2015–2020, habiendo registrado su nivel más alto en 2017. El valor de la producción agrícola de Cuautla de 2020, representó el 0.05% del total estatal, alcanzando un monto de 38,039 miles de pesos para ese año.



Fuente: IIEG, con base en información del SIAP / SAGARPA.

El valor de la producción ganadera en Cuautla ha tenido diversas fluctuaciones durante el periodo 2015-2020, siendo el ejercicio de 2016 el año en el que se ha registrado el mayor nivel en el municipio. En 2020, el valor de la producción ganadera de Cuautla representó el 0.09% del total estatal, alcanzando un monto de 88,148 miles de pesos para ese año.



Fuente: IIEG, con base en información del SIAP / SAGARPA



IIEG
Instituto de Información
Estadística y Geográfica
de Jalisco

Gobierno y Seguridad

Cuautla
Diagnóstico del municipio
Agosto 2021



Jalisco
GOBIERNO DEL ESTADO

Desarrollo institucional

El Índice de Desarrollo Municipal (IDM) mide el progreso de un municipio en cuatro dimensiones del desarrollo: social, económica, ambiental e institucional, con la finalidad de presentar una evaluación integral de la situación de cada uno de éstos. El IDM parte de tres premisas vinculadas con el concepto de desarrollo humano, según el cual, el principal objetivo es beneficiar a las personas; las actividades de los gobiernos afectan el nivel de desarrollo de sus comunidades y que el desarrollo sostenible posibilita el bienestar de los individuos a largo plazo (ver detalles [aquí](#)).

En los apartados anteriores ya se ha hecho referencia al desarrollo social, económico y del medio ambiente; finalmente en esta sección se aborda el componente institucional (Índice de Desarrollo Municipal Institucional; IDM-I), que mide el desempeño de las instituciones gubernamentales de un municipio a través de cuatro rubros que contemplan el esfuerzo tributario, la transparencia, la participación electoral y la seguridad.

En la construcción del IDM se decidió incluir cuatro variables para medir el desarrollo institucional de los municipios de Jalisco, tal y como se muestra en las dos tablas siguientes, por medio del porcentaje de participación ciudadana en elecciones; la evaluación del cumplimiento de la publicación de información fundamental y de la obligación de la atención a las solicitudes de información; el porcentaje de ingresos propios por municipio y el número de delitos del fuero común por cada mil habitantes.

¹En ediciones anteriores se incluía el número de empleados municipales per cápita. Esta información se muestra más adelante en esta sección, pero ya no es considerada para la elaboración del IDM-I

Tabla 1. Desarrollo institucional de los municipios en el contexto estatal con base en cinco indicadores

Cuautla, Región Sierra Amula (Parte I)					
		Porcentaje de participación ciudadana en elecciones 2021		Evaluación del cumplimiento de la publicación de información fundamental 2016	
Clave	Municipio	Valor municipal	Lugar estatal	Valor municipal	Lugar estatal
11	Atengo	77	6	0	96
15	Autlán de Navarro	52.48	87	37.50	14
17	Ayutla	62.35	51	12.50	46
28	Cuautla	82.34	3	12.50	46
32	Chiquilistlán	83.59	1	0.00	96
34	Ejutla	51.17	93	25.00	26
37	El Grullo	61.39	56	0.00	96
52	Juchitlán	53.24	84	0.00	96
54	El Limón	63.68	43	12.50	46
88	Tecolotlán	49.57	99	6.25	90
90	Tenamaxtlán	67.31	33	0.00	96
102	Tonaya	35.84	122	12.50	46
106	Tuxcacuesco	55.41	74	12.50	46
110	Unión de Tula	63.13	48	75.00	6

Fuente: Elaborado por el IIEG, con base en los resultados electorales de las elecciones municipales de 2021, del IEPC; la Estadística de Finanzas Públicas Estatales y Municipales (EFIPEM), Base de Delitos del Fuero Común del Secretariado Ejecutivo del Sistema Nacional de Seguridad Pública, Encuesta Intercensal 2015 del INEGI y las evaluaciones del ITEI de 2016.

En el caso de Cuautla, en 2021 registró una participación electoral del 82.34%, que lo coloca en el lugar 3 de los 125 municipios. Lo que significa que tiene una alta participación electoral en comparación con otras municipalidades del estado. Por otra parte, en 2016 con una calificación de 12.5% en materia de cumplimiento en las obligaciones de transparencia, el municipio se colocó en el lugar 46, lo que muestra el grado de compromiso de una administración en publicar y mantener actualizada la información, en particular, la correspondiente a los rubros financieros y regulatorios; así como la mejora en su accesibilidad y un adecuado manejo y protección de la información confidencial. Esto en el marco del cumplimiento del derecho de acceso a la información pública.

Asimismo, en el ámbito de las finanzas municipales, el 12.41% de los ingresos de Cuautla se consideran propios; esto significa que fueron generados mediante sus propias estrategias de recaudación, lo que posiciona al municipio en el lugar 85 en el ordenamiento de este indicador respecto a los demás municipios del estado. Mientras que en la cuestión de seguridad, en 2020 el municipio registró una tasa de 6.08 delitos por cada cien mil habitantes, que se traduce en el lugar 56 en el contexto estatal, siendo el lugar uno, el municipio más seguro en función de esta tasa.

Considerando los cuatro indicadores, Cuautla obtiene un desarrollo institucional Alto con un IDM-I de 38.73, que lo coloca en el sitio 32 del ordenamiento estatal. Donde el primer lugar lo tiene Tlajomulco de Zúñiga y el último, Juanacatlán.

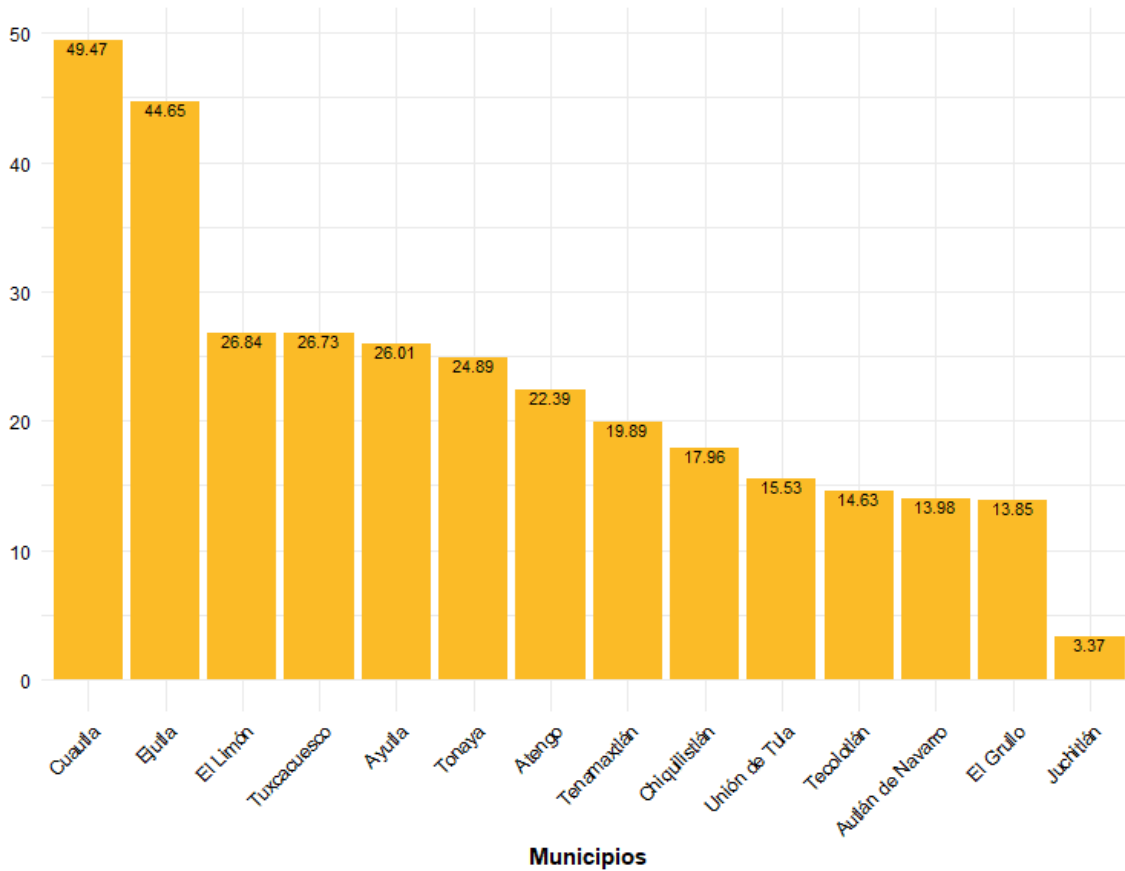
Tabla 2. Desarrollo institucional de los municipios en el contexto estatal con base en cinco indicadores

Cuautla, Región Sierra Amula (Parte II)								
Clave	Municipio	Porcentaje de ingresos propios		Delitos del fuero común por cada 1,000 habitantes 2020		IDM-Institucional		
		Valor municipal	Lugar estatal	Valor municipal	Lugar estatal	Índice	Grado	Lugar estatal
11	Atengo	7.31	112	4.56	39	34.72	Bajo	80
15	Autlán de Navarro	26.71	23	14.38	118	36.77	Medio	52
17	Ayutla	10.23	97	4.86	44	34.97	Medio	77
28	Cuautla	12.41	85	6.08	56	38.73	Alto	32
32	Chiquilistlán	7.09	113	2.78	13	37.17	Medio	48
34	Ejutla	14.09	77	7.77	78	34.41	Bajo	82
37	El Grullo	33.81	6	9.61	97	36.42	Medio	56
52	Juchitlán	7.53	111	4.98	45	29.83	Muy bajo	119
54	El Limón	13.68	80	6.11	57	35.47	Medio	70
88	Tecolotlán	23.26	35	7.09	70	33.74	Bajo	91
90	Tenamaxtlán	16.22	67	2.93	14	36.62	Medio	53
102	Tonaya	16.32	66	3.12	16	32.71	Bajo	99
106	Tuxcacuesco	6.93	114	4.75	43	32.64	Bajo	101
110	Unión de Tula	15.77	69	8.31	87	47.08	Muy alto	4

Fuente: Elaborado por el IIEG, con base en los resultados electorales de las elecciones municipales de 2021, del IEPC; la Estadística de Finanzas Públicas Estatales y Municipales (EFIPEM), Base de Delitos del Fuero Común del Secretariado Ejecutivo del Sistema Nacional de Seguridad Pública, Encuesta Intercensal 2015 del INEGI y las evaluaciones del ITEI de 2016.

En lo que respecta a los empleados que laboraron en las instituciones de la administración pública municipales, en 2018 Cuautla tenía una tasa de 49.47 empleados municipales por cada mil habitantes, por lo que ocupó el sitio 14 de 14 de municipios con la menor tasa en la región, mientras que a nivel estatal ocupó la posición 123.

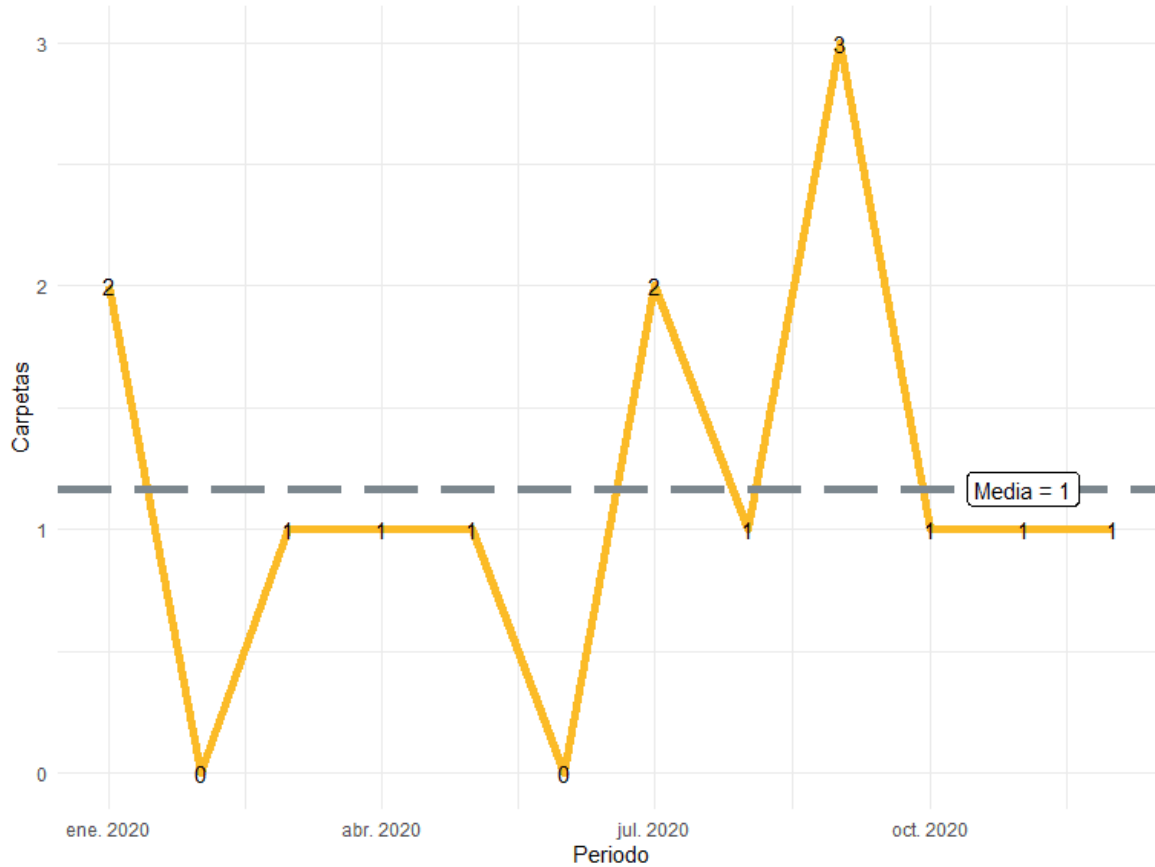
Gráfica 1. Empleados que laboraron en las administraciones públicas municipales en la región Sierra Amula, 2018



Fuente: Elaborado por el IIEG con datos del Censo Nacional de Gobiernos Municipales y Demarcaciones Territoriales de la Ciudad de México 2019, de INEGI.

Durante el 2020, se abrieron un total de 14 carpetas de investigación, de las cuales 5 se abrieron en el primer semestre, mientras que en los siguientes seis meses fueron 9. Septiembre es el mes con más casos con 3 indagaciones. Los meses con la menor cantidad de carpetas abiertas son febrero y junio con 0 casos cada uno. El promedio de carpetas abiertas por mes en el municipio es de 1.

Gráfica 2. Cantidad de carpetas de investigación por mes, Cuautla 2020

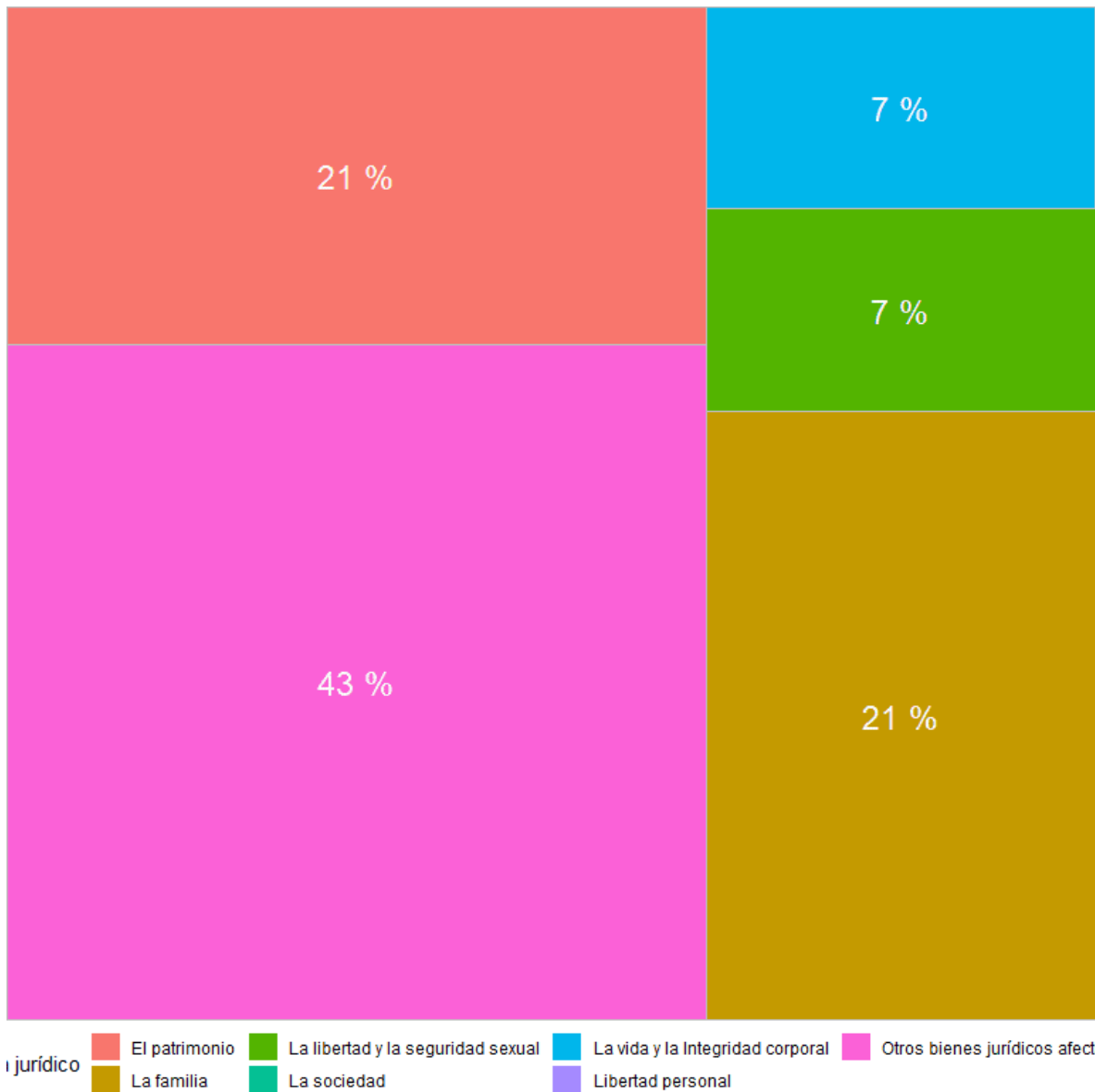


Fuente: Elaborado por el IIEG con datos del Secretariado Ejecutivo del Sistema Nacional de Seguridad Pública

En la siguiente liga podrás consultar la información actualizada mensualmente de las carpetas de investigación: https://iieg.gob.mx/ns/?page_id=22174

En Cuautla durante el 2020, el 43% de los delitos afectaron al bien jurídico de otros bienes jurídicos afectados seguido del patrimonio con 21% y el tercer bien jurídico con mayor afectación fue la familia con 21%. (Gráfica 3).

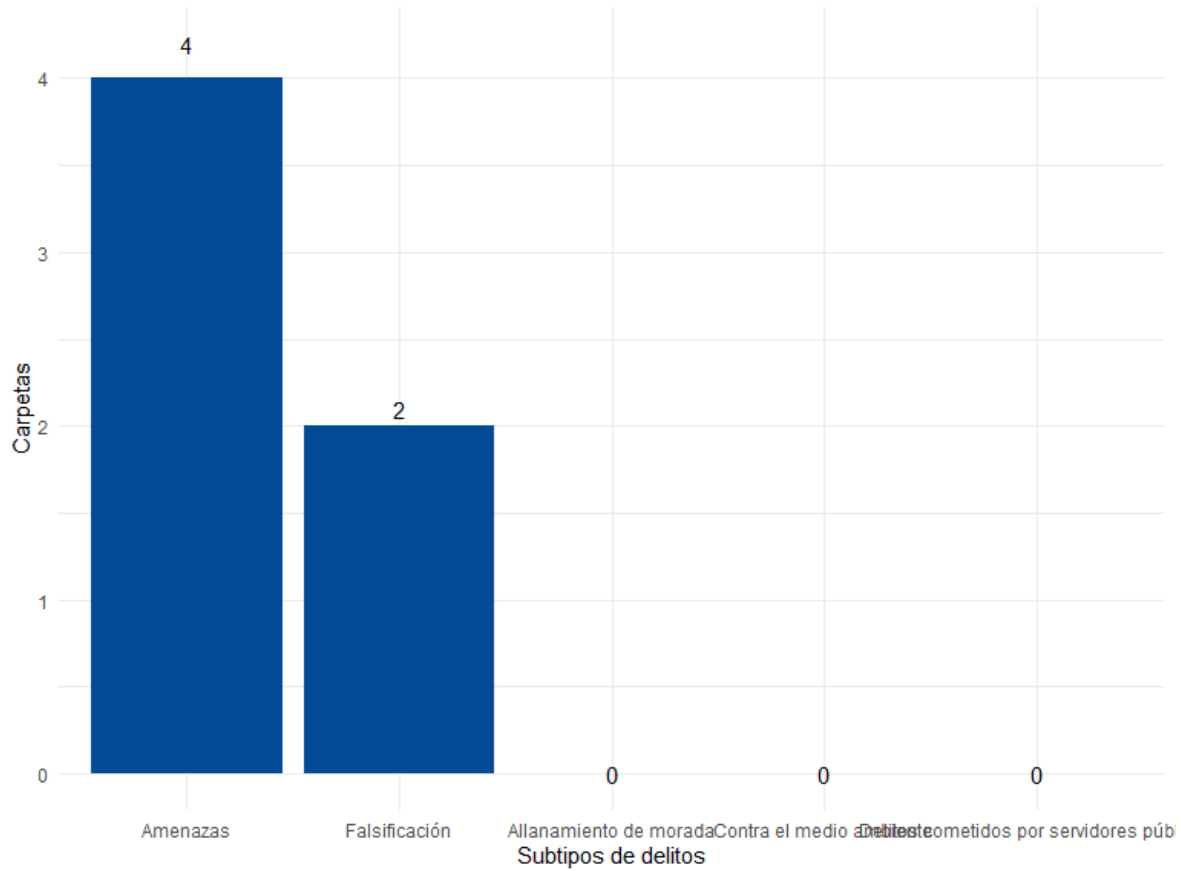
Gráfica 3. Distribución porcentual de los bienes jurídicos afectados, Cuautla 2020



Fuente: Elaborado por el IIEG con datos del Secretariado Ejecutivo del Sistema Nacional de Seguridad Pública

Con relación al bien jurídico de otros bienes jurídicos afectados que fue el más afectado en 2020 en el municipio, amenazas fue el subtipo de delito que abrió más carpetas con 4; en segundo puesto, falsificación con 2 seguido de allanamiento de morada con 0 casos. (Gráfica 4).

Gráfica 4. Cantidad de carpetas por los 5 subtipos de delitos que afectaron más a otros bienes jurídicos afectados, Cuautla 2020



Fuente: Elaborado por el IIEG con datos del Secretariado Ejecutivo del Sistema Nacional de Seguridad Pública

Directorio municipal



Presidente Municipal Cuautla

Juan Manuel Torres Arreola

presidencia@cuautlajalisco.gob.mx

Domicilio

Hidalgo No. 10 C.P. 48150 Cuautla, Jalisco

Teléfono

316 38 4 30 80 y 316 38 4 30 85

Síndico (a)

Luis Alberto Lepe Lauriano

Regidores (as)

María de Jesús Agraceli Almejo de la Cruz

Alma Rosa Peña Galván

Ricardo García Fuentes

María Teresa Ramírez Montes

Jesús Adán Zabalza Rodríguez

Alfonso Gómez García

Alejandra Vaca Pérez

Luis Felipe Soltero Barajas

Araceli Almeda Reynaga

Partido Político


HAGAMOS


www.ieg.gob.mx



IEG Jalisco

Calzada de los Pirules 71 Col. Ciudad Granja
C.P. 45010, Zapopan, Jalisco, México.

 contacto@ieg.gob.mx

 **33377-71770**



IEG
Instituto de Información
Estadística y Geográfica
de Jalisco

