



IIEG

Instituto de Información
Estadística y Geográfica
de Jalisco

Colotlán

Diagnóstico del municipio

Agosto 2021



Jalisco
GOBIERNO DEL ESTADO

COLOTLÁN

DIAGNÓSTICO DEL MUNICIPIO

Agosto 2021

HISTORIA	2
Toponimia	
Contexto histórico	
GEOGRAFÍA Y MEDIO AMBIENTE	3
Geografía	
Uso de suelo y vegetación	
Áreas naturales protegidas y humedales	
Diversidad ecosistémica	
Sequía	
Precipitación	
Recursos hídricos	
Infraestructura	
DEMOGRAFÍA Y SOCIEDAD	24
Aspectos demográficos	
Intensidad migratoria	
Pobreza multidimensional	
Marginación	
Índices sociodemográficos	
ECONOMÍA	36
Número de empresas	
Valor agregado censal bruto	
Empleo	
Agricultura y ganadería	
GOBIERNO Y SEGURIDAD	43
Desarrollo institucional	
Incidencia delictiva	
Directorio municipal	

[Consulta la información municipal en línea](#)



IIEG
Instituto de Información
Estadística y Geográfica
de Jalisco

Historia

Colotlán
Diagnóstico del municipio
Agosto 2021

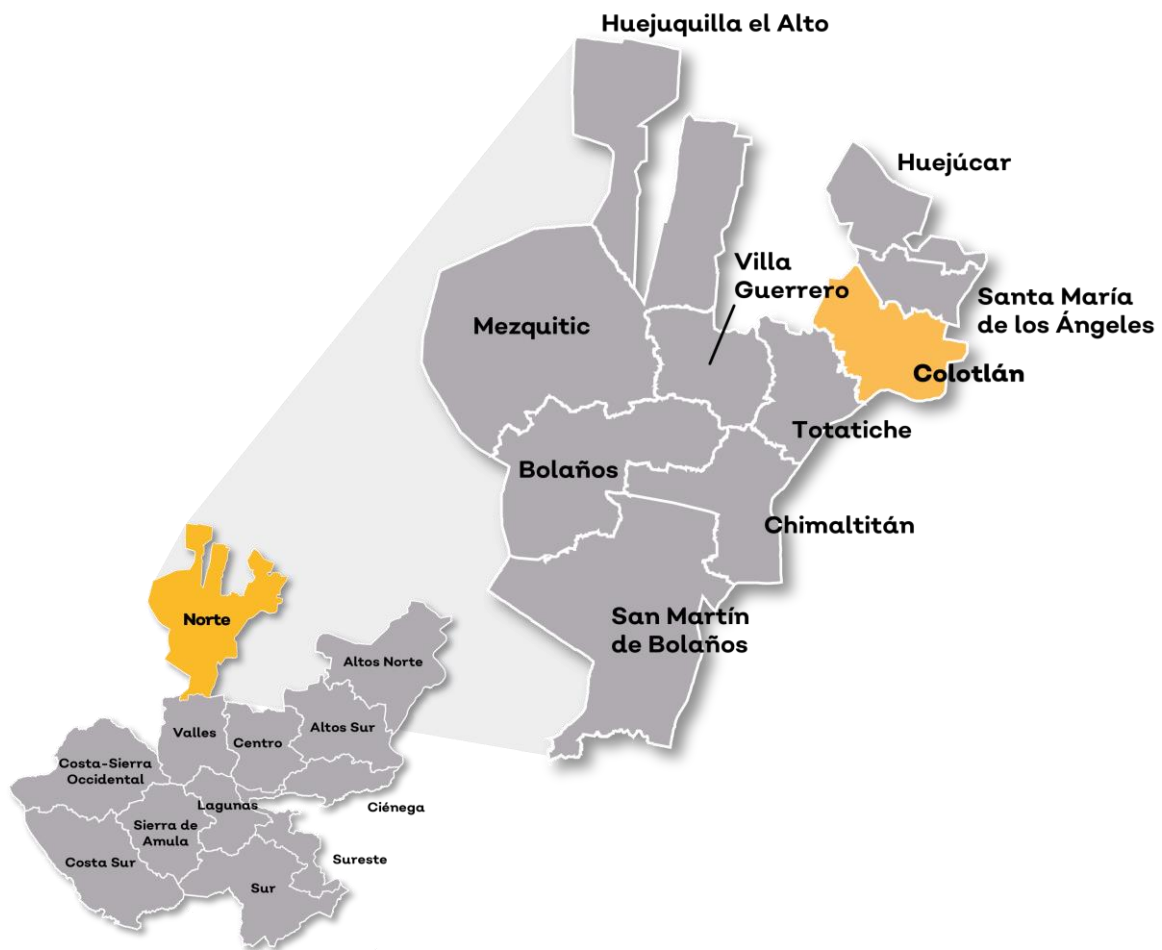


Jalisco
GOBIERNO DEL ESTADO

Toponimia

Su nombre significa “lugar donde abundan los alacranes” en Náhuatl.

Figura 1. Colotlán, Jalisco.
Localización geográfica.



FUENTE: IIEG, Instituto de Información Estadística y Geográfica del Estado de Jalisco con base en IITEJ, “Mapa General del Estado de Jalisco, 2012”

Contexto histórico

El 27 de marzo de 1824 el poblado de Colotlán quedó constituido en uno de los 26 departamentos en que se dividió provisionalmente al estado de Jalisco, concediéndole la categoría de Villa. Para 1825 era cabecera del Octavo Cantón y el 8 de abril de 1844 se estableció como Ayuntamiento. Por decreto en 1833 se le concedió título de Ciudad a la antes Villa de Colotlán.

Fuente: Enciclopedia de los Municipios y Delegaciones de México; del Instituto Nacional para el Federalismo y el Desarrollo Municipal.



IIEG
Instituto de Información
Estadística y Geográfica
de Jalisco

Geografía y Medio Ambiente

Colotlán
Diagnóstico del municipio
Agosto 2021



Jalisco
GOBIERNO DEL ESTADO

Geografía

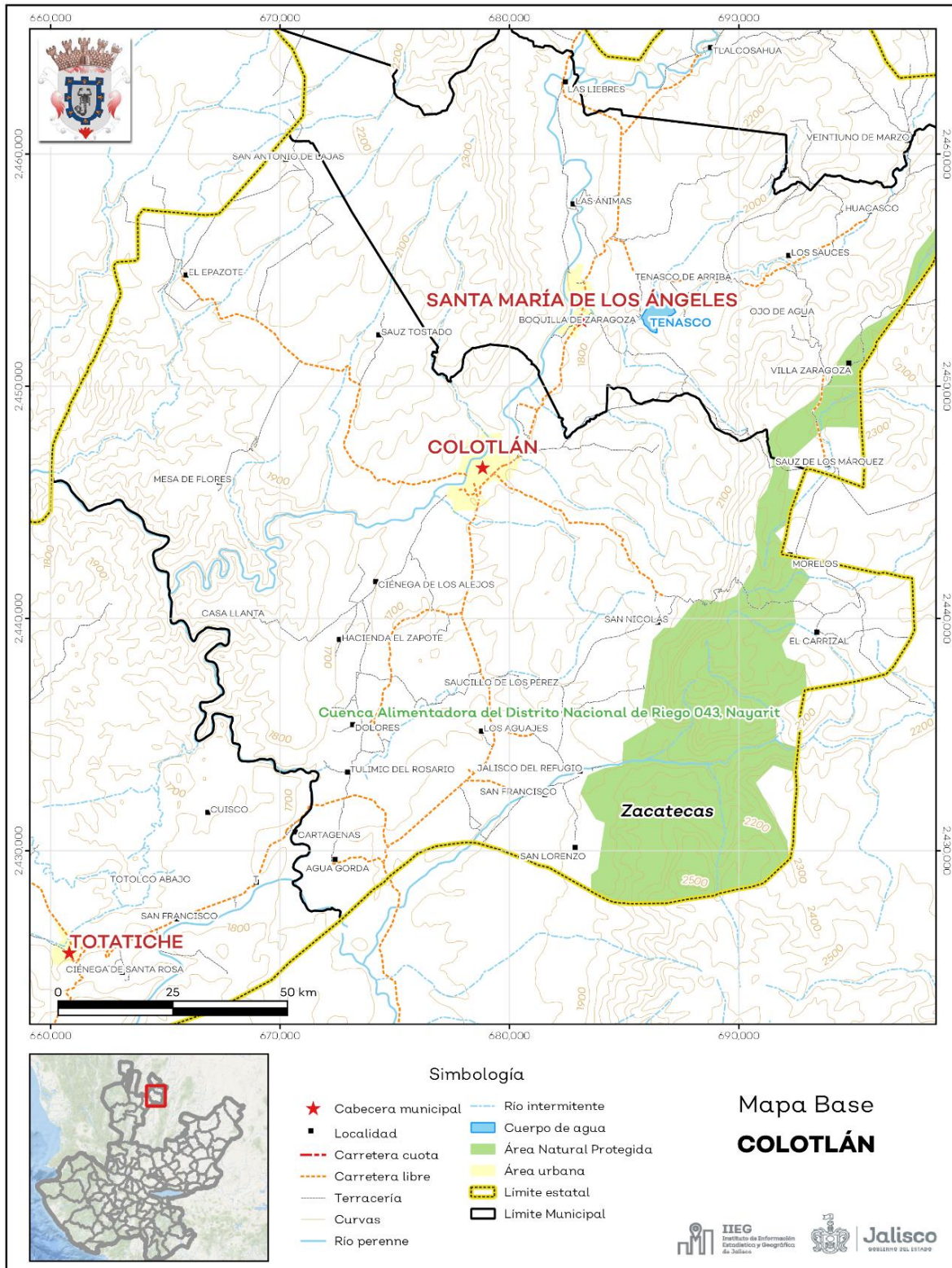
El municipio de Colotlán se localiza en la región Norte del estado de Jalisco. Sus municipios colindantes son Santa María de los Ángeles y Totatiche (ver mapa 1). Tiene una extensión territorial de 684.61 kilómetros cuadrados.

Su cabecera municipal se localiza en las coordenadas 22°6'50.76" latitud norte y -103°15'58.68" de longitud oeste, a una altura de 1,666 metros sobre el nivel del mar (msnm). El territorio municipal, tiene alturas entre los 1,400 y 2,700 msnm; y una pendiente predominantemente plana menor a 5 grados.

La mayor parte del municipio tiene un clima semicálido semihúmedo. La temperatura media anual es de 18.3°C, y su temperatura mínima y máxima promedio oscila entre los 6.3°C y 31.3°C. La precipitación media anual es de 717 milímetros (mm) mientras que la precipitación promedio acumulada es de 580.10 mm.

El municipio está constituido por roca extrusiva ácida en su mayor parte y toba. Los suelos dominantes pertenecen al tipo luvisol y litosol (ver tabla 1).

Mapa 1. Base



Fuente: IIEG, con base en topografía INEGI, CONANP 2015, Marco Geoestadístico INEGI 2020 y Mapa General del Estado de Jalisco 2012

Tabla 1 Medio físico

Colotlán, Jalisco

Medio físico			Descripción
Superficie municipal (km ²)	685		El municipio de Colotlán tiene una superficie de 685 Km ² . Por su superficie se ubica en la posición 41 con relación al resto de los municipios del estado.
Altura (msnm)	Mínima municipal	1,400	La cabecera municipal es Colotlán y se encuentra a 1,666 msnm. El territorio municipal tiene alturas entre los 1,400 y 2,700 msnm.
	Máxima municipal	2,700	
	Cabecera municipal	1,666	
Pendientes (%)	Planas (< 5°)	42.5	El 42.5% del municipio tiene terrenos planos, es decir, con pendientes menores a 5°.
	Lomerío (5° - 15°)	33.9	
	Montañosas (> 15°)	23.5	
Clima (%)	Semicálido semihúmedo	75.3	La mayor parte del municipio de Colotlán (75.3%) tiene clima semicálido semihúmedo. La temperatura media anual es de 18.3°C, mientras que sus máximas y mínimas promedio oscilan entre 31.3°C y 6.3°C respectivamente. La precipitación media anual es de 717 mm.
	Templado subhúmedo	24.7	
Temperatura (°C)	Máxima promedio	31.3	
	Mínima promedio	6.3	
	Media anual	18.3	
Precipitación (mm)	Media anual	717	
	Geología (%)	Extrusiva ácida	53.7
Toba		26.2	
Arenisca - Conglomerado		13.6	
Aluvial		3.9	
Conglomerado		2.1	
Otros		0.5	
Tipo de suelo (%)	Luvisol	56.9	El suelo predominante es el luvisol (56.9%), se caracteriza por la acumulación de arcilla, son suelos rojos o amarillentos, destinados principalmente a la agricultura con rendimientos moderados y alta susceptibilidad a la erosión.
	Litosol	29.5	
	Regosol	6.2	
	Feozem	3.2	
	Planosol	2.2	
	Otros	2.0	
Cobertura de suelo (%)	Agricultura	22.7	La selva (43.3%) es el uso de suelo dominante en el municipio.
	Asentamiento humano	0.4	
	Bosque	16.2	
	Cuerpo de agua	0.1	
	Pastizal	17.4	
	Selva	43.3	

Fuente: IIEG, con base en: Geología, Edafología, esc. 1:50,000 y Uso de Suelo y Vegetación SVI, esc. 1:250,000, INEGI. Clima, CONABIO. Tomo 1 Geografía y Medio Ambiente de la Enciclopedia Temática Digital de Jalisco. MDE y MDT del conjunto de datos vectoriales, esc. 1:50,000, INEGI. Mapa General del Estado de Jalisco 2012.

Uso de suelo y vegetación

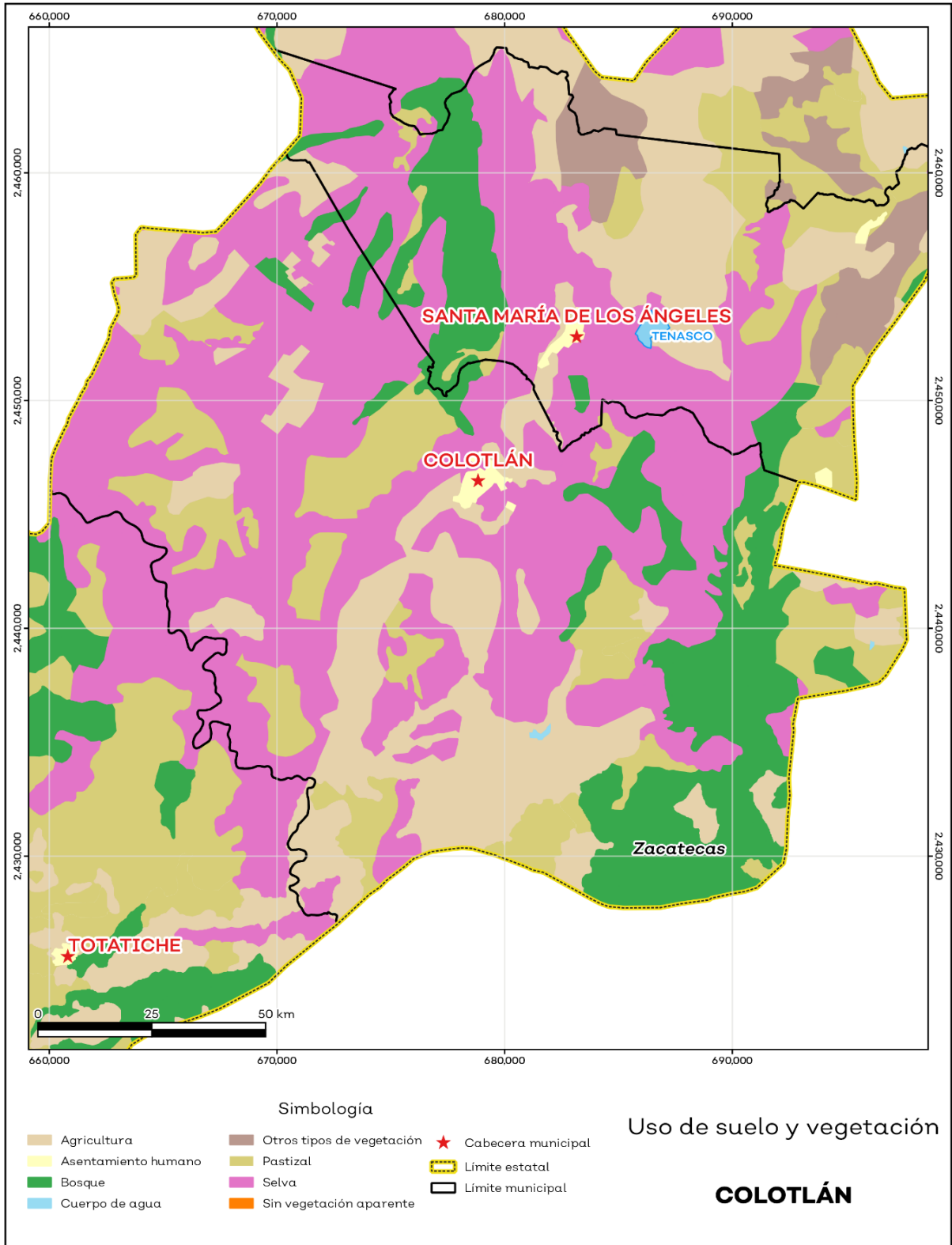
La cobertura del suelo predominante en el municipio es selva con un 43.3% de su superficie, seguida de la agricultura con 22.7%, los asentamientos humanos solo ocupan el (asentamiento%)% del territorio total (ver mapa 2).

La superficie arbórea municipal representa el 5.5% de los cuales el 5.5% corresponde a la vegetación arbórea primaria, la cual no presenta una alteración respecto a su estado natural, y 0.0% a la vegetación arbórea secundaria, que debido a perturbaciones ha sido modificada y muestra un proceso de sucesión vegetal (ver tabla 2).

Tabla 2 Cobertura Arbórea		
Colotlán, Jalisco		
Cobertura	Cantidad %	Comentarios
Primaria Arbórea Baja	3.4	
Primaria Arbórea Mediana	2.1	
Primaria Arbórea Alta	0.0	La cobertura arbórea referida está compuesta por los siguientes tipos de vegetación: bosque de coníferas, bosque de encino, bosque mesófilo de montaña, bosque de pino y bosque de táscate, selva caducifolia, selva subcaducifolia, selva de galería, manglar, palmar natural, vegetación hidrófila y vegetación inducida.
Secundaria Arbórea Baja	0.0	
Secundaria Arbórea Mediana	0.0	
Secundaria Arbórea Alta	0.0	
Total Arbórea	5.5	

Fuente: IIEG, con información de datos vectoriales de uso del suelo y vegetación, Serie VI, INEGI 2016.

Mapa 2. Uso de suelo y vegetación



Fuente: IIEG con base en INEGI 2017

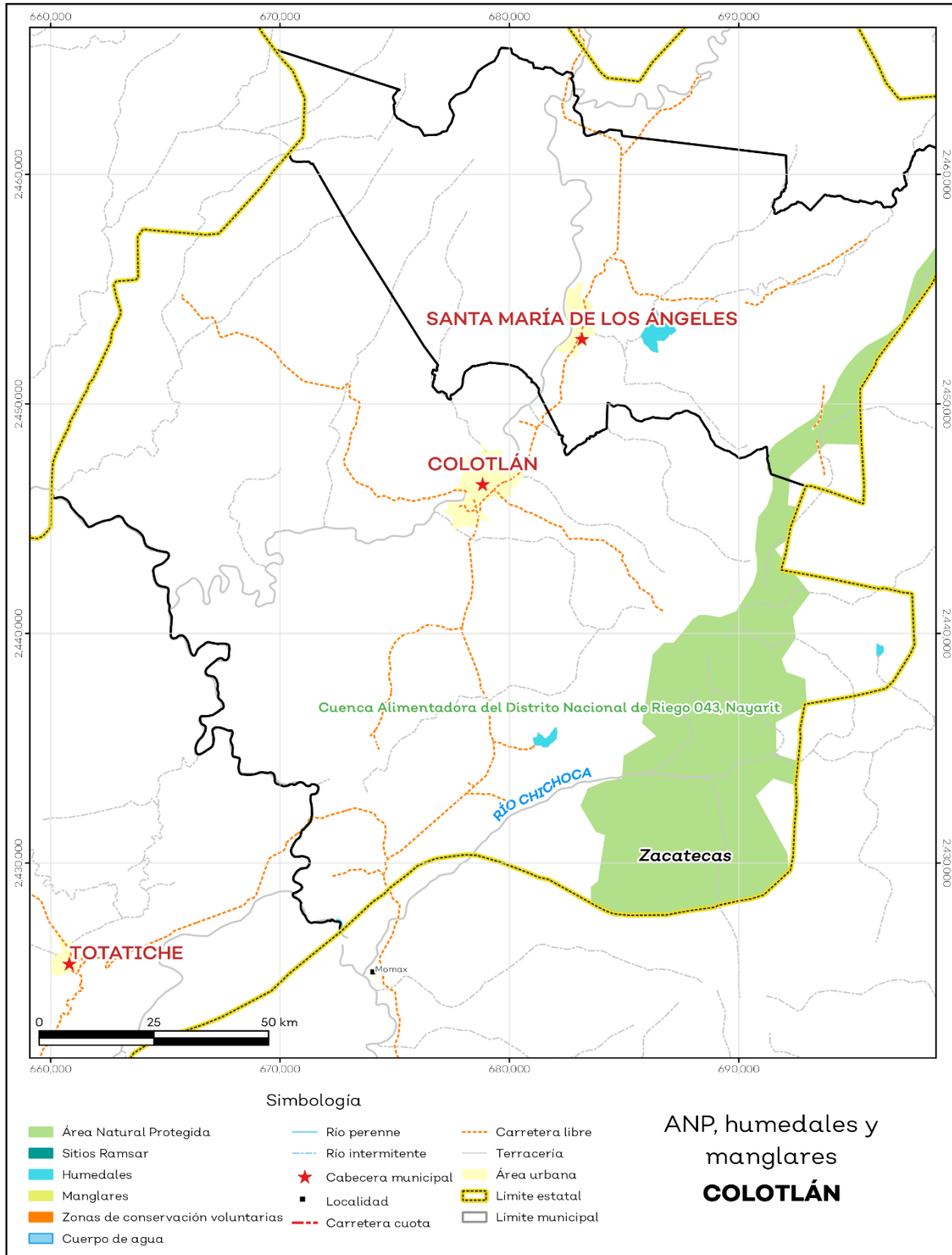
Áreas naturales protegidas y humedales

Colotlán alberga 1 área natural protegida con una superficie de 9,601.66 hectáreas (ha) lo que representa el 14.0% de todo el territorio municipal. Además, se cuenta con 0.1% de humedales (ver mapa 3 y tabla 3).

Tabla 3 ANP y humedales		
Colotlán, Jalisco		
Áreas Naturales	Cantidad %	Descripción
Áreas Naturales Protegidas	14.0	Cuenca Alimentadora del Distrito Nacional de Riego 043, Nayarit.
Sitios Ramsar	0.0	Humedales de importancia internacional.
Humedales	0.1	

Fuente: IIEG, con base en CONAGUA 2016, CONANP 2015

Mapa 3. ANP, humedales y manglares



Fuente: IIEG con base en CONAGUA 2016, CONANP 2015

Diversidad ecosistémica

La diversidad de ecosistemas conforme a la cobertura de usos de suelo y vegetación nos dice que la cobertura de mayor dominancia es vegetación secundaria arbustiva de selva baja caducifolia la cual representa el 24.7% municipal, y es catalogada con el rango muy alto a nivel estatal. El inverso del índice de Simpson es de 0.8 y nos indica que entre más se acerca al 1 más diversidad ecosistémica de coberturas de suelo hay. El índice de Shannon es de 2.0, en el cual se considera un valor normal si se está entre 2 y 3, valores por debajo de 2 como bajos en diversidad y superiores a 3 son altos en diversidad de ecosistemas (ver tabla 4).

Tabla 4 Diversidad Ecosistémica		
Colotlán, Jalisco		
índice	Cantidad	Comentarios
Inverso de Simpson	0.84	Valor entre más cercano a 1, mayor diversidad ecosistémica de coberturas de uso de suelo y vegetación
Shannon	2.05	El valor varía entre 0.5 y 5. Valor normal entre 2 y 3, valores superiores a 3 son altos en diversidad, valores por debajo de 2 es baja diversidad de ecosistemas
Equitatividad de Shannon	0.80	Se acerca a 0 cuando una cobertura domina y se acerca a 1 cuando comparten abundancia las coberturas
índice	%	Cobertura
Dominancia	24.7	Vegetación secundaria arbustiva de selva baja caducifolia

Fuente: IIEG, 2021

Sequía

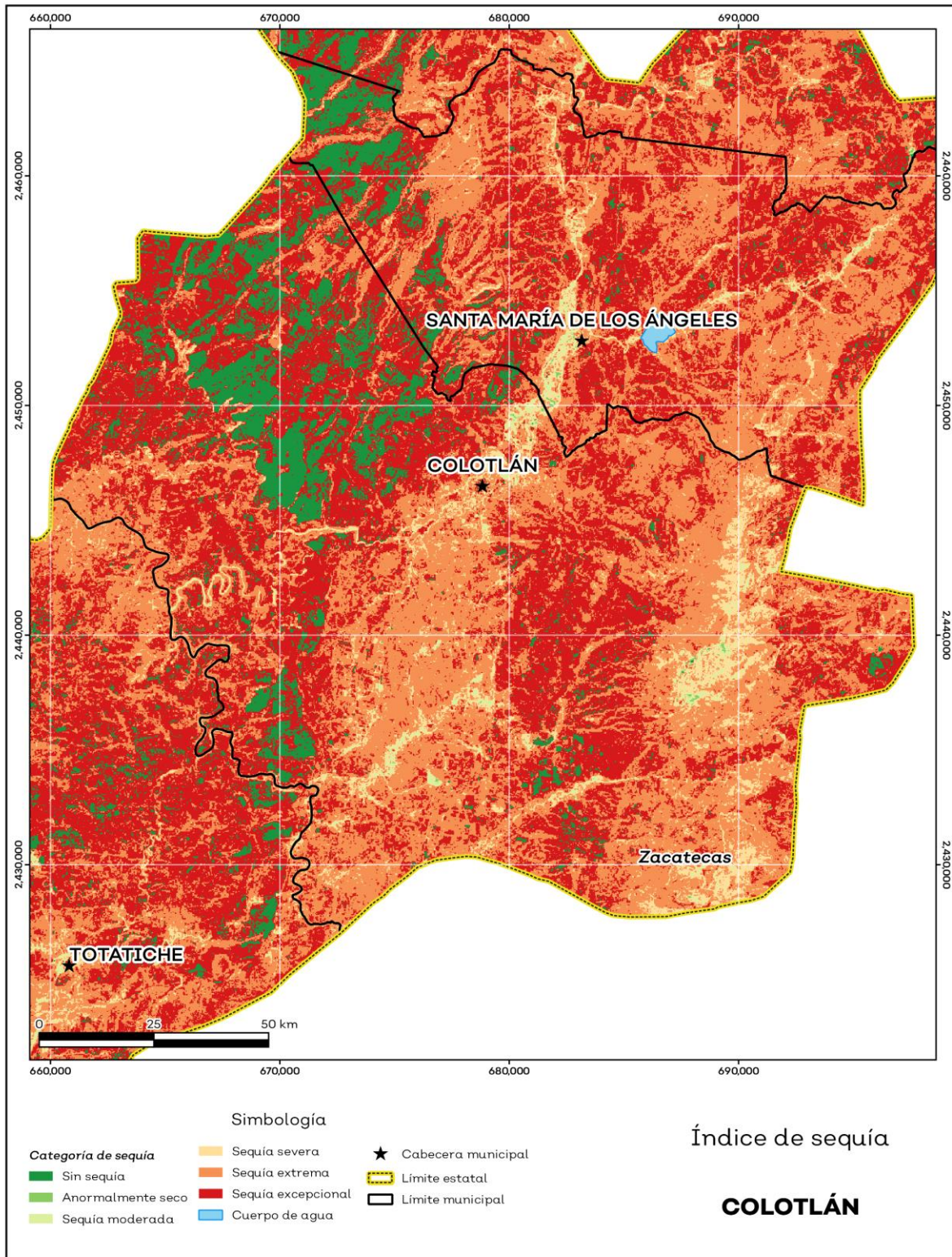
El cambio climático en los últimos años ha traído consigo efectos en los territorios, de allí parte a que se analice el fenómeno natural de la sequía y la escasez de los recursos hídricos.

De la superficie dedicada a las actividades agrícolas el 94.8% presentó alguna categoría de sequía en el año 2020 (ver mapa 4 y tabla 5). Las sequías son causadas principalmente por la escasez de precipitaciones pluviales, la cual puede derivar en una insuficiencia de recursos hídricos necesarios para abastecer la demanda existente, por ello su análisis es trascendental.

Tabla 5 Sequía			
Colotlán, Jalisco			
Categoría de sequía	Cantidad Agrícola (%)	Cantidad Municipal (%)	Comentarios
Sin sequía	5.1	9.9	
Anormalmente seco	0.1	0.1	Anormalmente seco es una condición de sequedad, no es una categoría de sequía. Se muestran 2 cantidades en porcentajes: la agrícola es el porcentaje de la superficie afectada de las áreas agrícolas conforme a la delimitación de frontera agrícola; y el porcentaje municipal se refiere a toda la superficie del municipio sin importar la cobertura de uso de suelo y vegetación sin incluir los cuerpos de agua.
Sequía moderada	2.3	1.1	
Sequía severa	6.2	5.9	
Sequía extrema	42.3	41.5	
Sequía excepcional	43.9	41.5	

Fuente: IIEG con base en imágenes Landsat 2020

Mapa 4. Índice de sequía de diferencia normalizado



Fuente: IIEG con base en imágenes Landsat 2020

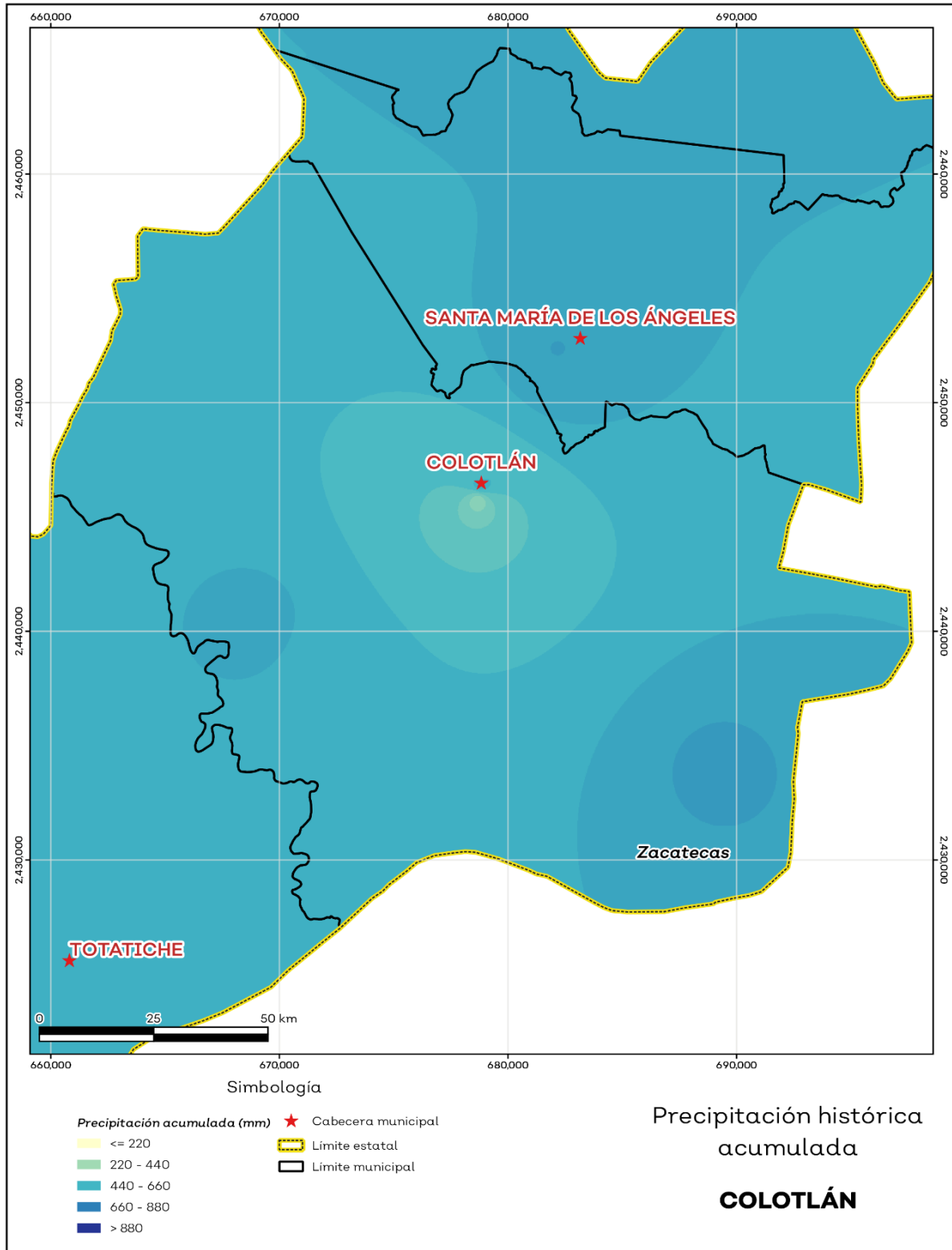
Precipitación

Del análisis de la precipitación media mensual histórica con registros hasta el 2019 del municipio Colotlán tenemos que la precipitación acumulada promedio es de 580.10 mm; la media del mes de enero es de 30.24 mm, la mínima de 18.01 mm y la máxima de 35.62 mm; mientras que en julio la precipitación media es de 76.75 mm, la mínima de 40.02 mm y máxima de 87.00 mm (ver mapa 5 y tabla 6).

Tabla 6 Precipitación media mensual y acumulada				
Colotlán, Jalisco				
Mes	Promedio (mm)	Mínima (mm)	Máxima (mm)	Comentarios
Enero	30.2	18.0	35.6	
Febrero	32.8	19.0	39.0	
Marzo	42.9	26.0	53.0	
Abril	48.7	28.0	61.0	
Mayo	55.2	34.0	68.0	
Junio	67.5	39.0	79.0	Registros de precipitación histórica media mensual.
Julio	76.7	40.0	87.0	
Agosto	69.7	39.0	77.0	
Septiembre	57.3	33.0	62.0	
Octubre	42.2	27.0	46.1	
Noviembre	31.7	20.0	37.0	
Diciembre	28.5	17.0	34.0	
Acumulada	580.1	339.1	675.0	Registros de precipitación histórica acumulada.

Fuente: IIEG con base en datos de precipitación de 1882-2019 del SMN

Mapa 5. Precipitación histórica acumulada



Fuente: IIEG con base en datos de precipitación de 1882-2019 del SMN

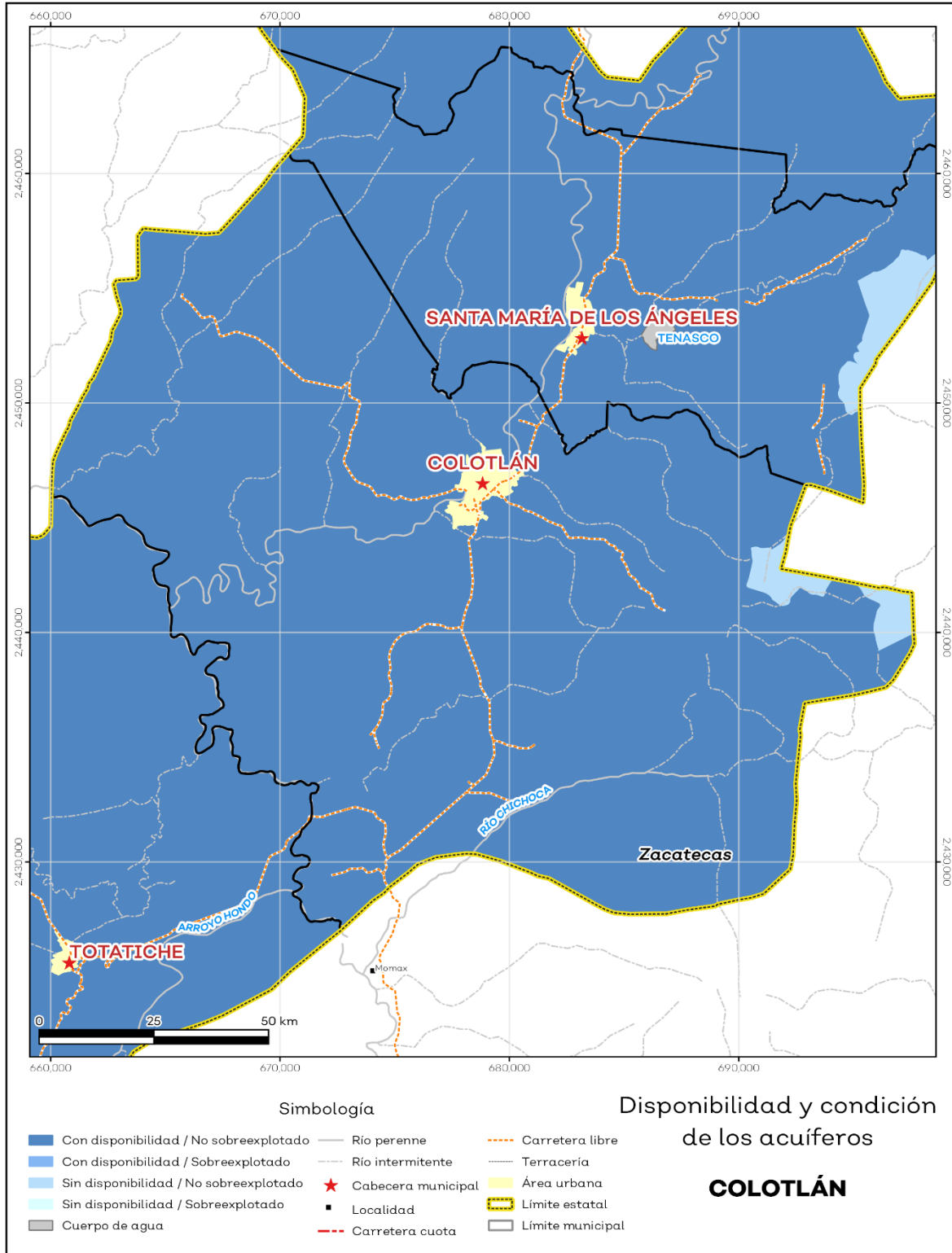
Recursos hídricos

Los tipos de recursos hídricos del municipio están constituidos por aguas subterráneas, ríos y lagos. El territorio está ubicado dentro de 5 acuíferos de los cuales el 1.3% no tienen disponibilidad y el 98.7% se encuentra con disponibilidad de agua subterránea (ver mapa 6 y tabla 7).

Tabla 7 Acuíferos		
Colotlán, Jalisco		
Estatus	Cantidad %	Comentarios
Con disponibilidad	98.7	
Sin disponibilidad	1.3	Reporte de CONAGUA del estatus del acuífero hasta el 2020.
No sobreexplotado	100.0	
Sobreexplotado	0.0	

Fuente: IIEG con base en CONAGUA 2021

Mapa 6. Acuíferos



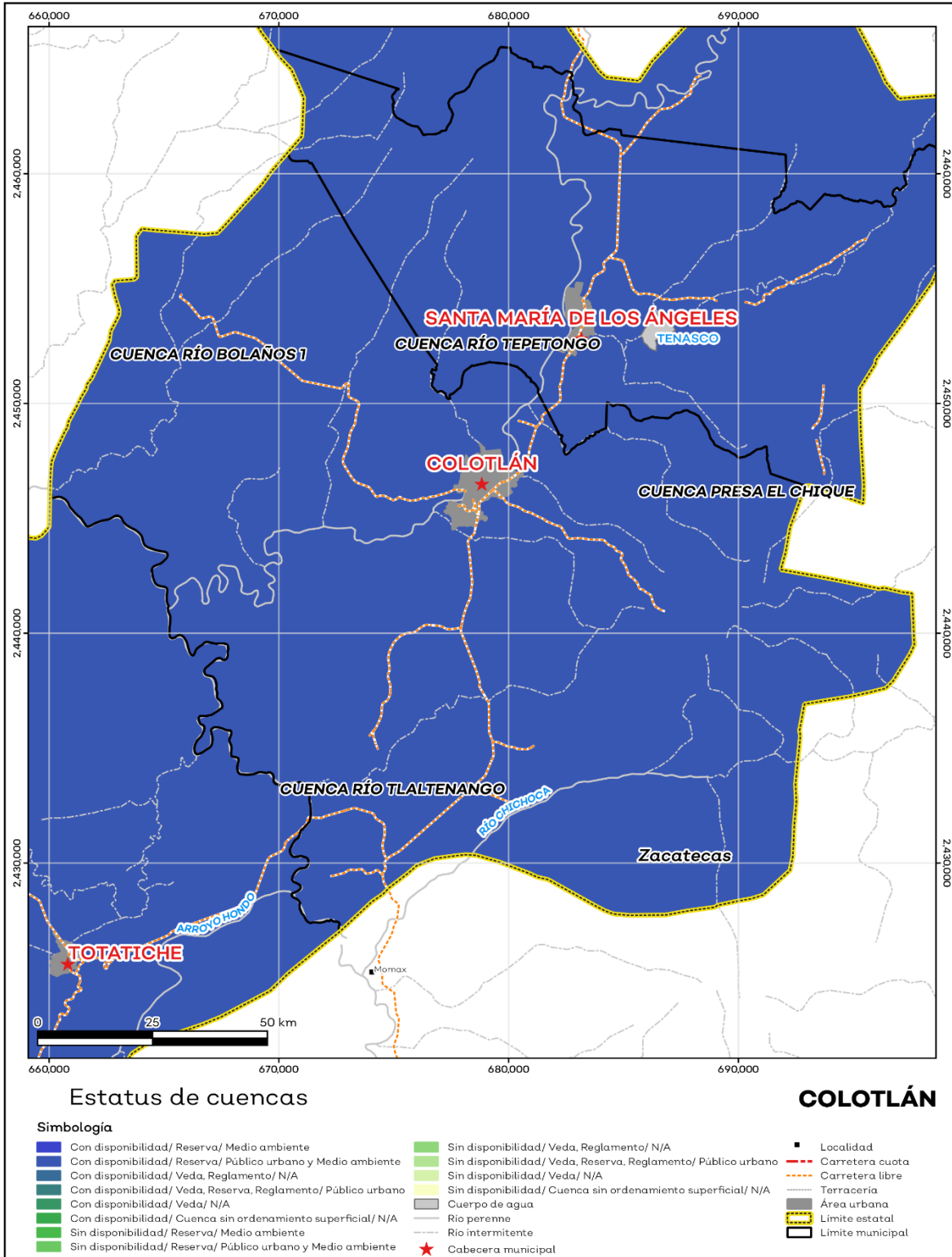
Fuente: IIEG con base en CONAGUA 2021

El territorio municipal está dentro de las cuencas Presa El Chique, Río Bolaños 1, Río Tepetongo, Río Tlaltenango de las cuales el 100.0% tienen disponibilidad y el 0.0% presentan déficit de disponibilidad de agua superficial (ver mapa 7 y tabla 8).

Tabla 8 Cuencas		
Colotlán, Jalisco		
Estatus	Cantidad %	Comentarios
Con disponibilidad	100.0	
Sin disponibilidad	0.0	
Tipos de Ordenamiento		Cantidad %
Reserva	100.0	Reporte de CONAGUA del estatus de cuencas hasta el 2020.
Veda	0.0	
Veda y reglamento	0.0	
Veda, reserva y reglamento	0.0	
Cuenca sin ordenamiento superficial	0.0	

Fuente: IIEG con base en CONAGUA 2021

Mapa 7. Cuencas



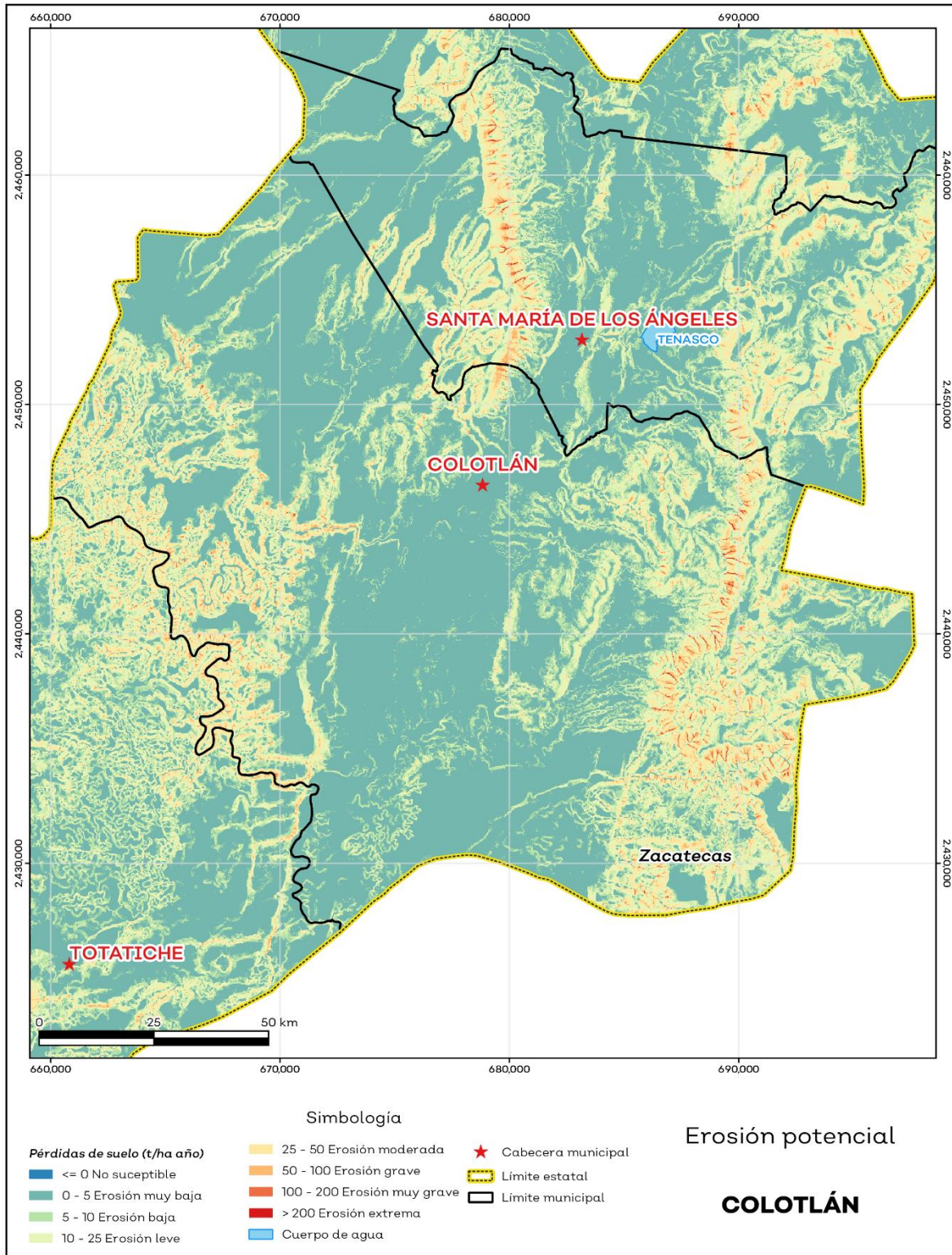
Fuente: IIEG con base en CONAGUA 2021

La erosión potencial que pronostica la pérdida de suelo como consecuencia de la influencia del relieve, el viento y el agua, nos indica que en el municipio se tienen en su mayoría pérdidas de suelo de 0 - 5 t/ha. año catalogadas como erosión muy baja (ver mapa 8 y tabla 9).

Tabla 9 Erosión potencial			
Colotlán, Jalisco			
Pérdidas de suelo t/ha.año	Clasificación	Cantidad %	Comentarios
0	Zonas no susceptibles al proceso erosivo, como pueden ser espacios urbanos, carreteras o embalses.	0.0	
0 a 5	Zonas con niveles de erosión muy bajos y pérdidas de suelo tolerables. No hay erosión neta.	56.9	
5 a 10	Zonas con niveles de erosión bajos y pérdidas de suelo que puede ser tolerables. Probablemente no hay erosión neta.	14.9	
10 a 25	Zonas con procesos erosivos leves. Existe erosión, aunque no es apreciable a simple vista.	18.9	En el cálculo no se incluyeron los cuerpos de agua por considerarse zonas no susceptibles al proceso erosivo.
25 a 50	Zonas con procesos erosivos moderados. Existe erosión, aunque puede no ser apreciable a simple vista.	7.5	
50 a 100	Zonas con procesos erosivos graves. Existe erosión y es apreciable a simple vista.	1.4	
100 a 200	Zonas con procesos erosivos muy graves. Existe erosión y es manifiesta a simple vista.	0.3	
Más de 200	Zonas con procesos erosivos extremos. Existe erosión y es evidente a simple vista.	0.1	

Fuente: IIEG; con base en datos de precipitación de 1882-2019 del SMN, Modelo digital de elevaciones INEGI 2013, FAO 2003.

Mapa 8. Erosión potencial



Fuente: IIEG; con base en datos de precipitación de 1882-2019 del SMN, Modelo digital de elevaciones INEGI 2013, FAO 2003.

Infraestructura

Por último, el municipio cuenta con 16 servicios públicos, de los cuales destacan 52 escuelas, seguido de 22 templos y centros de asistencia con 11 (ver tabla 10).

Tabla 10 Infraestructura		
Colotlán, Jalisco		
Infraestructura	Descripción	
Infraestructura (km)	Carreteras	78.05
	Caminos	168.19
El municipio se encuentra en el primer lugar de la región Norte, registrando un grado medio de conectividad en caminos y carreteras.		
Tipo de servicios	Cantidad	Comentarios
Aeródromo Civil	0	
Cementerio	1	
Centro Comercial	0	
Centro de Asistencia Médica	11	
Escuela	52	
Estación de Transporte Terrestre	0	
Instalación de Comunicación	0	
Instalación de Servicios	0	La información presentada en esta tabla corresponde a los servicios concentrados en localidades mayores a 2,500 habitantes.
Instalación Deportiva o Recreativa	7	
Instalación Diversa	0	
Instalación Gubernamental	4	
Mercado	1	
Plaza	6	
Pozo	0	
Tanque de Agua	3	
Templo	22	

Fuente: IIEG con base en Red Nacional de Caminos INEGI 2019. Mapa General del Estado de Jalisco 2012. Marco Geoestadístico Nacional, servicios e información complementaria, INEGI 2020.



IIEG
Instituto de Información
Estadística y Geográfica
de Jalisco

Demografía y Sociedad

Colotlán
Diagnóstico del municipio
Agosto 2021



Jalisco
GOBIERNO DEL ESTADO

Aspectos Demográficos

El municipio de Colotlán pertenece a la Región Norte, su población en 2020, según el Censo de Población y Vivienda 2020, era de 19,689 personas; 48.2 por ciento hombres y 51.8 por ciento mujeres; los habitantes del municipio representaban el 23.3 por ciento del total regional (ver tabla 1). Comparando este monto poblacional con el del año 2015, se obtiene que la población municipal aumentó un 10.21 por ciento en cinco años.

Tabla 1 Población por sexo, porcentaje en el municipio						
Colotlán, Jalisco						
Clave	Municipio	Población total 2015	Población 2020			
			Total	Porcentaje en el municipio	Hombres	Mujeres
025	Colotlán	17,865	19,689	100%	9,482	10,207

Fuente: IIEG con base en INEGI, Censo de Población y Vivienda 2020 y Encuesta Intercensal 2015.

El municipio en 2020 contaba con 68 localidades, de éstas, 3 eran de dos viviendas y 17 de una. La localidad de Colotlán es la más poblada con 15,129 personas, y representa el 76.8% de la población; le siguen Las Golondrinas [Fraccionamiento] con el 5.6%, Santiago Tlatelolco (Santiago) con el 1.8%, El Epazote con el 1.5% y Canoas de Arriba con el 1.2% del total municipal (ver tabla 2).

Tabla 2 Población por sexo, porcentaje en el municipio						
Colotlán, Jalisco						
Clave	Municipio/Localidad	Población total 2010	Población 2020			
			Total	Porcentaje en el municipio	Hombres	Mujeres
0025	Colotlán	18,091	19,689	100.0	9,482	10,207
0001	Colotlán	13,256	15,129	76.8	7,237	7,892
0196	Las Golondrinas [Fraccionamiento]		1,107	5.6	550	557
0066	Santiago Tlatelolco (Santiago)	361	355	1.8	155	200
0032	El Epazote	291	292	1.5	160	132
0089	Canoas de Arriba	240	231	1.2	118	113

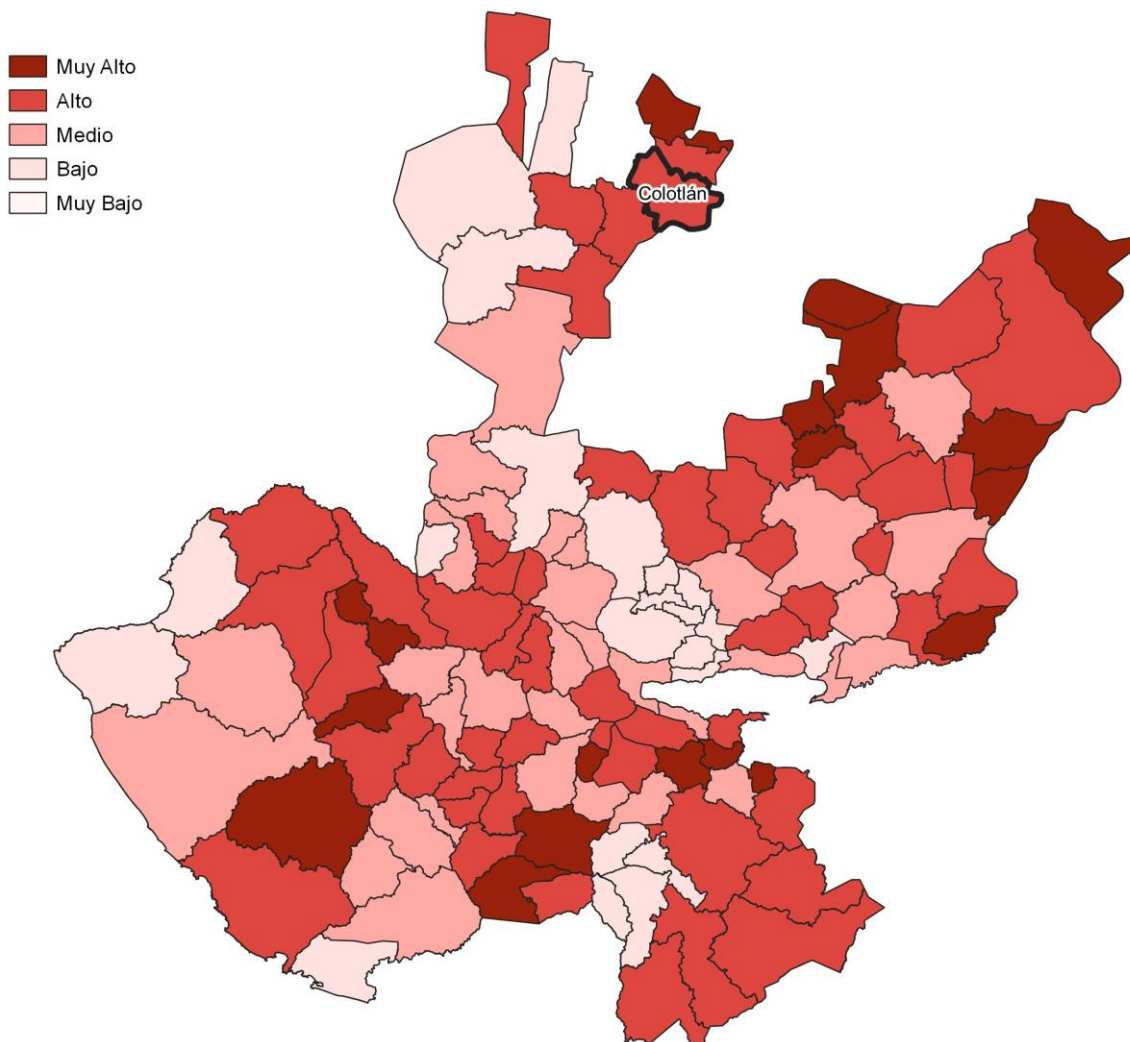
Fuente: IIEG, con base en INEGI, Censos y conteos nacionales, 2010-2020.

Intensidad migratoria

El estado de Jalisco tiene una añeja tradición migratoria a Estados Unidos que se remonta hacia finales del siglo XIX. Se estima que 1.4 millones de personas nacidas en Jalisco habitan en Estados Unidos y que alrededor de 2.6 millones de personas nacidas en aquel país son hijos de padres jaliscienses.

De acuerdo al índice de intensidad migratoria calculado por el Consejo Nacional de Población (CONAPO) con datos del censo de población de 2010 del INEGI, Jalisco tiene un grado alto de intensidad migratoria, y tiene el lugar decimotercero entre las entidades federativas del país con mayor intensidad migratoria.

Mapa 1 Grado de Intensidad migratoria a Estados Unidos. Jalisco, 2010



Fuente: IIEG, con base en estimaciones del CONAPO, 2010

Los indicadores de este índice señalan que en Colotlán el 18.05 por ciento de las viviendas del municipio se recibieron remesas en 2010, en un 5.85 por ciento se reportaron emigrantes del quinquenio anterior (2005-2010), en el 1.08 por ciento se registraron migrantes circulares del quinquenio anterior, así mismo el 6.65 por ciento de las viviendas contaban con migrantes de retorno del quinquenio anterior (ver tabla 3).

Tabla 3 Índice y grado de intensidad migratoria e indicadores socioeconómicos	
Colotlán, 2010	
Índice y grado de intensidad migratoria e indicadores socioeconómicos	Valores
Índice de intensidad migratoria	0.9403
Grado de intensidad migratoria	alto
Total de viviendas	4981
% Viviendas que reciben remesas	18.05
% Viviendas con emigrantes en Estados Unidos del quinquenio anterior	5.85
% Viviendas con migrantes circulares del quinquenio anterior	1.08
% Viviendas con migrantes de retorno del quinquenio anterior	6.65
Lugar que ocupa en el contexto estatal	58
Lugar que ocupa en el contexto nacional	421

Fuente: IIEG, con base en estimaciones del CONAPO con base en el INEGI, muestra del diez por ciento del Censo de Población y Vivienda 2010.

Cabe señalar que en el cálculo previo del índice de intensidad migratoria, que fue en el año 2000, la unidad de observación eran los hogares y Colotlán ocupaba el lugar 56 con grado alto, donde el porcentaje de hogares que recibieron remesas fue del 17.88 %, hogares con emigrantes en Estados Unidos del quinquenio anterior 15.24%, mientras que el 2.27% de los hogares tenían migrantes circulares del quinquenio anterior y 2.52% migrantes de retorno (ver tabla 4).

Tabla 4 Índice y grado de intensidad migratoria e indicadores socioeconómicos

Colotlán, 2000	
Índice y grado de intensidad migratoria e indicadores socioeconómicos	Valores
Índice de intensidad migratoria	1.20137
Grado de intensidad migratoria	alto
Total de hogares	4 134
% Hogares que reciben remesas	17.88
% Hogares con emigrantes en Estados Unidos del quinquenio anterior	15.24
% Hogares con migrantes circulares del quinquenio anterior	2.27
% Hogares con migrantes de retorno del quinquenio anterior	2.52
Lugar que ocupa en el contexto estatal	56

Fuente: IIEG, con base en datos del Consejo Nacional de Población. Colección: Índices Sociodemográficos. Diciembre de 2001.

Pobreza multidimensional

La pobreza está asociada a condiciones de vida que vulneran la dignidad de las personas, limitan sus derechos y libertades fundamentales, impiden la satisfacción de sus necesidades básicas e imposibilitan su plena integración social. De acuerdo con esta concepción, una persona se considera en situación de pobreza multidimensional cuando sus ingresos son insuficientes para adquirir los bienes y los servicios que requiere para satisfacer sus necesidades y presenta carencia en al menos uno de los siguientes seis indicadores: rezago educativo, acceso a los servicios de salud, acceso a la seguridad social, calidad y espacios de la vivienda y servicios básicos en la vivienda.

La metodología para medir el fenómeno de la pobreza fue desarrollada por el Consejo Nacional de Evaluación de la Política de Desarrollo Social (CONEVAL) y permite profundizar en el estudio de la pobreza, ya que además de medir los ingresos, como tradicionalmente se realizaba, se analizan las carencias sociales desde una óptica de los derechos sociales. Estos componentes permitirán dar un seguimiento puntual de las carencias sociales y el bienestar económico de la población, además de proporcionar elementos para el diagnóstico y seguimiento de la situación de la pobreza en nuestro país, desde un enfoque novedoso y consistente con las disposiciones legales aplicables y que retoma los estudios académicos recientes en materia de medición de la pobreza. En términos generales, de acuerdo a su ingreso y a su índice de privación social, se propone la siguiente clasificación:

Pobres multidimensionales. - Población con ingreso inferior al valor de la línea de bienestar y que padece al menos una carencia social.

Vulnerables por carencias sociales. - Población que presenta una o más carencias sociales, pero cuyo ingreso es superior a la línea de bienestar.

Vulnerables por ingresos. - Población que no presenta carencias sociales y cuyo ingreso es inferior o igual a la línea de bienestar.

No pobre multidimensional y no vulnerable. - Población cuyo ingreso es superior a la línea de bienestar y que no tiene carencia social alguna.

Tabla 5 Pobreza Multidimensional

Colotlán, 2015-2020

Indicadores de incidencia	Porcentaje		Personas		Carencias promedio	
	2015	2020	2015	2020	2015	2020
Pobreza multidimensional						
Población en situación de pobreza multidimensional	46.3	37.7	6,714	6,577	1.6	1.8
Población en situación de pobreza multidimensional moderada	43.6	35.2	6,326	6,140	1.5	1.7
Población en situación de pobreza multidimensional extrema	2.7	2.5	388	438	3.2	3.2
Población vulnerable por carencias sociales	28.2	41.7	4,088	7,268	1.5	1.7
Población vulnerable por ingresos	7.4	4.0	1,078	700		
Población no pobre multidimensional y no vulnerable	18.1	16.5	2,620	2,879		
Privación social						
Población con al menos una carencia social	74.5	79.5	10,801	13,845	1.5	1.7
Población con al menos tres carencias sociales	7.5	11.4	1,090	1,980	3.2	3.2
Indicadores de carencias sociales						
Rezago educativo	19.9	15.1	2,892	2,626	2.1	2.4
Acceso a los servicios de salud	10.0	30.1	1,455	5,236	2.3	2.3
Acceso a la seguridad social	67.0	73.2	9,720	12,762	1.6	1.8
Calidad y espacios de la vivienda	2.8	2.8	411	490	2.6	3.0
Acceso a los servicios básicos en la vivienda	4.8	5.8	689	1,003	2.9	2.8
Acceso a la alimentación	9.7	11.0	1,402	1,922	2.4	2.6
Bienestar						
Población con un ingreso inferior a la línea de bienestar mínimo	18.1	9.9	2,619	1,732	1.6	1.6
Población con un ingreso inferior a la línea de bienestar	53.7	41.8	7,792	7,277	1.3	1.9

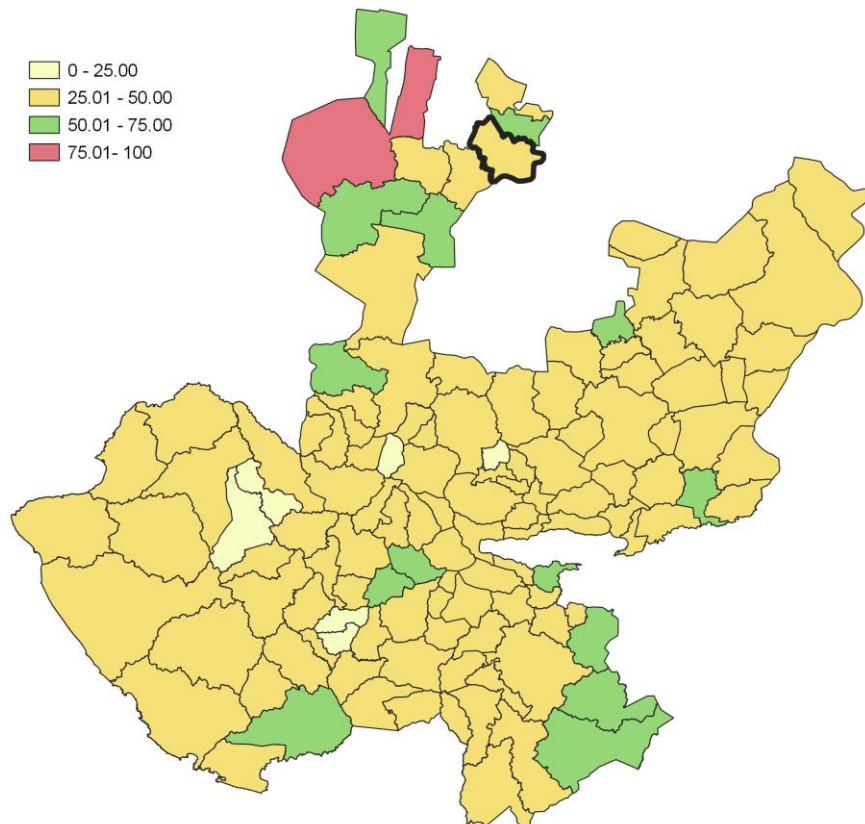
Fuente: Elaborado por el IIEG con base en estimaciones del CONEVAL con base en el Modelo Estadístico 2015 para la continuidad del MCS-ENIGH, la Encuesta Intercensal 2015, el Modelo Estadístico 2020 para la continuidad del MCS-ENIGH y la muestra del Censo de Población y Vivienda 2020.

En la tabla 5 se muestran los datos actualizados a 2020 del porcentaje y número de personas en situación de pobreza, vulnerable por carencias sociales, vulnerable por ingresos, no pobre y no vulnerable. En Colotlán el 37.7 por ciento de la población se encuentra en situación de pobreza, es decir, 6,577 personas comparten esta situación en el municipio, así mismo el 41.7 por ciento (7,268 personas) de la población es vulnerable por carencias sociales, el 4 por ciento es vulnerable por ingresos y 16.5 por ciento es no pobre y no vulnerable.

Es importante agregar que en 2020 el 2.5 por ciento de la población de Colotlán presentó pobreza extrema, mientras que para el 2015 presentó un 2.7 por ciento, es decir, 388 personas (2015); por otro lado, en 2020 un 35.2 por ciento de la población estaba en pobreza moderada (6,140 personas) y para 2015 su porcentaje 43.6 por ciento, en datos absolutos 6,326 habitantes.

De los indicadores de carencias sociales en 2020, destaca que el indicador acceso a la seguridad social es el más alto con un 73.2 por ciento, que en términos relativos se trata de 12,762 habitantes. El que menos porcentaje acumula es el de calidad y espacios de la vivienda, con el 2.8 por ciento.

Mapa 2 Porcentaje de población con pobreza multidimensional por municipio. Jalisco, 2020

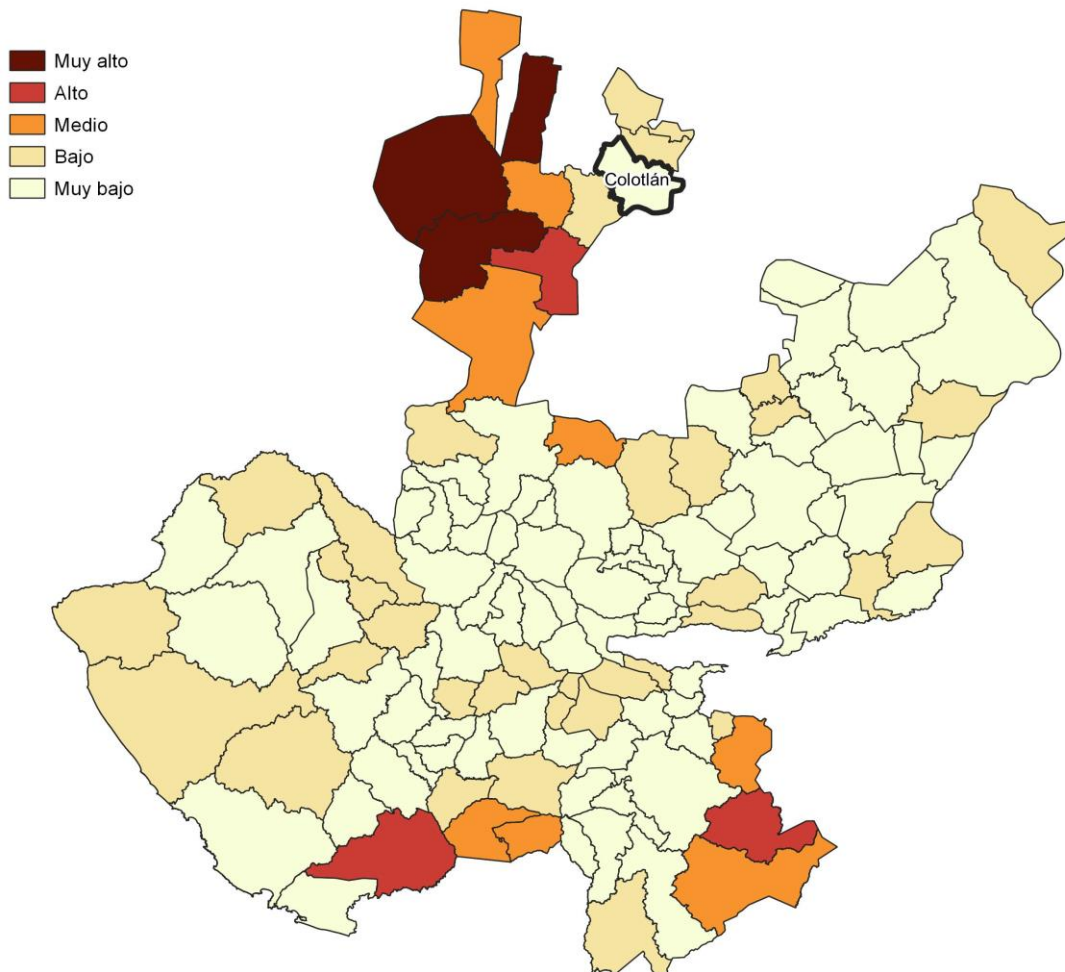


Fuente: Elaborado por el IIEG con base en estimaciones del CONEVAL con base en el Modelo Estadístico 2020 para la continuidad del MCS-ENIGH y la muestra del Censo de Población y Vivienda 2020.

Marginación

La construcción del índice para las entidades federativas, regiones y municipios considera cuatro dimensiones estructurales de la marginación: falta de acceso a la educación (población analfabeta de 15 años o más y población sin primaria completa de 15 años o más); residencia en viviendas inadecuadas (sin disponibilidad de agua entubada, sin drenaje ni servicio sanitario exclusivo, con piso de tierra, sin disponibilidad de energía eléctrica y con algún nivel de hacinamiento); percepción de ingresos monetarios insuficientes (ingresos hasta 2 salarios mínimos) y residir en localidades pequeñas con menos de 5 mil habitantes. En la tabla 6 se presentan los indicadores que componen el índice de marginación para el 2020 del municipio. En donde se ve que Colotlán cuenta con un grado de marginación Muy Bajo, y que la mayoría de sus carencias son ligeramente similares a las del promedio estatal; destaca que la población de 15 años o más sin educación básica es de 32.98 por ciento, y que el 73.1 por ciento de la población gana menos de dos salarios mínimos.

Mapa 3 Índice de marginación por municipio. Jalisco, 2015



Fuente: IIEG, con base en estimaciones del CONAPO, 2015

Las principales localidades del municipio tienen en su mayoría un grado de marginación muy bajo. En particular se ve que El Epazote tiene los más altos porcentajes de población sin primaria completa (58.2%) y analfabeta (7.8%), Las Golondrinas [Fraccionamiento] tiene los más bajos porcentajes de población sin primaria completa (26.6%), por su parte Santiago Tlatelolco (Santiago) presenta los más bajos porcentajes de población analfabeta con 1.5% (ver tabla 6).

Tabla 6 Grado de marginación e indicadores sociodemográficos							
Colotlán, 2020							
Municipio / Localidad		Grado	% Población de 15 años o más analfabeta	% Población de 15 años o más sin educación básica	% Población en localidades con menos de 5000 habitantes	% Población ocupada con ingreso de hasta 2 salarios mínimos	% Viviendas particulares habitadas que no disponen de refrigerador
Clave	Nombre						
	Jalisco	Muy Bajo	2.9	29.5	16.2	55.9	
025	Colotlán	Muy Bajo	3.3	33.0	23.2	73.1	
1	Colotlán	Muy bajo	2.9	28.5			4.8
196	Las Golondrinas [Fraccionamiento]	Muy bajo	2.9	26.6			4.2
66	Santiago Tlatelolco (Santiago)	Muy bajo	1.5	37.7			1.6
32	El Epazote	Bajo	7.8	58.2			3.1
89	Canoas de Arriba	Muy bajo	2.4	27.5			4.3

* Para el cálculo de los índices estatales y municipales, estos indicadores corresponden a los porcentajes de ocupantes en viviendas.

Fuente: Elaborado por el IIEG con base en CONAPO, índice de marginación por localidad, 2020.

Respecto a las carencias en la vivienda, la localidad de El Epazote tiene los más altos porcentajes de viviendas sin excusado con el 8.6%; del mismo modo la localidad de Las Golondrinas [Fraccionamiento] tiene los más altos porcentajes de viviendas sin energía eléctrica con el 1.5%; por otra parte, la localidad de Santiago Tlatelolco (Santiago) tiene los más altos porcentajes de viviendas sin agua entubada con el 1.6%; a su vez la localidad de Santiago Tlatelolco (Santiago) tiene los más altos porcentajes de viviendas con piso de tierra con el 2.8%; finalmente, la localidad de Colotlán tiene los más altos porcentajes de viviendas sin refrigerador con el 4.8% (ver tabla 7).

Tabla 7 Grado de marginación e indicadores sociodemográficos

Colotlán , 2010							
Municipio / Localidad		Grado	% Viviendas particulares habitadas sin excusado*	% Viviendas particulares habitadas sin energía eléctrica*	% Viviendas particulares habitadas sin disponibilidad de agua entubada*	**Promedio de ocupantes por cuarto en viviendas particulares habitadas	% Viviendas particulares habitadas con piso de tierra
Clave	Nombre						
	Jalisco	Muy Bajo	0.6	0.3	0.8	14.0	1.7
025	Colotlán	Muy Bajo	0.9	0.4	0.6	14.0	1.0
1	Colotlán	Muy bajo	0.1	0.2	0.3	16.9	0.7
196	Las Golondrinas [Fraccionamiento]	Muy bajo	0.1	1.5	1.3	24.0	0.0
66	Santiago Tlatelolco (Santiago)	Muy bajo	0.0	0.0	1.6	24.7	2.8
32	El Epazote	Bajo	8.6	0.0	0.7	19.2	0.0
89	Canoas de Arriba	Muy bajo	0.0	0.0	0.0	29.4	0.0

* Para el cálculo de los índices estatales y municipales, estos indicadores corresponden a los porcentajes de ocupantes en viviendas.

** Para el dato estatal y municipal se considera el porcentaje de viviendas con algún nivel de hacinamiento

Fuente: IIEG, con base en CONAPO, Índices de marginación por entidad federativa, municipal y a nivel localidad, 2010 Índices sociodemográficos

Nota: El dato del estado y del municipio es 2015

Índices Sociodemográficos

A manera de recapitulación, el municipio de Colotlán en 2020, ocupaba a nivel estatal el lugar 102 en el índice de marginación con un grado muy bajo, en pobreza multidimensional se localiza en el lugar 64, con el 43.6 por ciento de su población en pobreza moderada y 2.7 por ciento en pobreza extrema; y en cuanto al índice de intensidad migratoria el municipio tiene un grado alto y ocupa el lugar 58 entre todos los municipios del estado (ver tabla 8).

Tabla 8 Población total, grado de Marginación e Intensidad Migratoria y situación de pobreza									
Colotlán									
Clave	Municipio	Población	Marginación 2020		Pobreza Multidimensional 2015			Intensidad Migratoria 2010	
			Grado	Lugar	Moderada	Extrema	Lugar	Grado	Lugar
14	Jalisco	8,348,151	Muy Bajo	28	28.4	3.0	7	Alto	13
019	Bolaños	7,043	Muy Alto	2	29.3	33.5	15	Bajo	109
025	Colotlán	19,689	Muy Bajo	102	43.6	2.7	64	Alto	58
031	Chimaltitán	3,270	Alto	3	51.1	19.4	5	Alto	57
041	Huejúcar	5,920	Bajo	45	45.5	3.1	54	Muy Alto	6
042	Huejuquilla el Alto	10,015	Medio	13	52.7	13.0	8	Alto	29
061	Mezquitic	22,083	Muy Alto	1	30.5	54.3	1	Bajo	110
076	San Martín de Bolaños	3,095	Medio	7	34.0	4.6	96	Medio	92
081	Santa María de los Ángeles	3,515	Bajo	18	45.6	3.7	50	Alto	20
104	Totatiche	4,180	Bajo	22	41.2	3.8	70	Alto	22
115	Villa Guerrero	5,525	Medio	6	52.3	12.3	10	Alto	32

Fuente: IIEG, con base en estimaciones del CONEVAL 2015 y CONAPO 2020.

*El dato de Jalisco en Pobreza Multidimensional corresponde a 2020.



IIEG
Instituto de Información
Estadística y Geográfica
de Jalisco

Economía

Colotlán
Diagnóstico del municipio
Agosto 2021

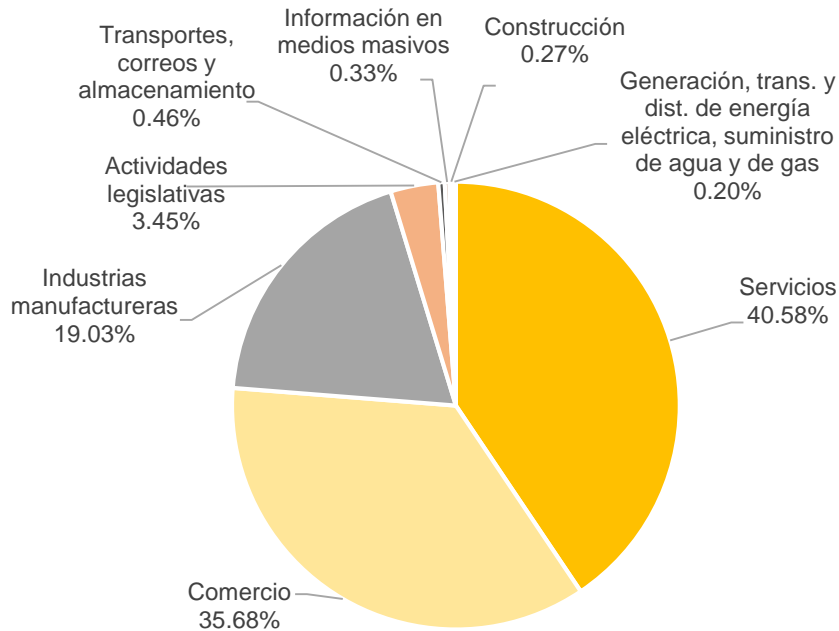


Jalisco
GOBIERNO DEL ESTADO

Número de empresas

Conforme a la información del Directorio Estadístico Nacional de Unidades Económicas (DENUE) de INEGI, el municipio de Colotlán cuenta con 1,508 unidades económicas al mes de mayo 2021 y su distribución por sectores revela un predominio de unidades económicas dedicadas a los servicios, representando el 40.58% del total de las empresas en el municipio. Ocupa la posición 36 del total de empresas establecidas en el estado y el lugar número 1 en el ranking regional.

Figura 6. Distribución de las unidades económicas Colotlán, 2021 / Mayo



Posición en el ranking		
Municipio	Estat	Regiona
Colotlán	36	1

Tabla 1 Composición de las empresas

Colotlán, mayo 2021. (Unidades económicas)

Sector	0 a 5 personas	6 a 10 personas	11 a 30 personas	31 a 50 personas	51 a 100 personas	101 a 250 personas	251 y más	Total de unidades económicas
Servicios	558	26	21	6	0	1	0	612
Comercio	515	12	9	2	0	0	0	538
Industrias manufactureras	268	17	2	0	0	0	0	287
Actividades legislativas	36	5	6	3	0	2	0	52
Transportes, correos y almacenamiento	6	1	0	0	0	0	0	7
Información en medios masivos	3	2	0	0	0	0	0	5
Construcción	3	0	0	1	0	0	0	4
Generación, trans. y dist. de energía eléctrica, suministro de agua y de gas	1	0	0	2	0	0	0	3
Total	1,390	63	38	14	0	3	0	1,508

Fuente: IIEG, con base en información de INEGI, DENUE.

Valor agregado censal bruto

El valor agregado censal bruto se define como: “*el valor de la producción que se añade durante el proceso de trabajo por la actividad creadora y de transformación del personal ocupado, el capital y la organización (factores de la producción), ejercida sobre los materiales que se consumen en la realización de la actividad económica.*” En resumen, esta variable se refiere al valor de la producción que añade la actividad económica en su proceso productivo.

Los censos económicos 2019 registraron que, en el municipio de Colotlán, los tres subsectores más importantes en la generación de valor agregado censal bruto fueron el *Comercio al por menor de abarrotes, alimentos, bebidas, hielo y tabaco*; el *Comercio al por menor de vehículos de motor, refacciones, combustibles y lubricantes*; y los *Servicios de preparación de alimentos y bebidas*, que generaron en conjunto el 36.4% del total del valor agregado censal bruto registrado en 2019 en el municipio.

El subsector principal fue el de *Comercio al por menos de abarrotes, alimentos, bebidas, hielo y tabaco*, que concentró el 16.0% del valor agregado censal bruto en 2019. El subsector que registró el mayor crecimiento real fue el *Comercio al por menor de vehículos de motor, refacciones, combustibles y lubricantes* pasando de 1 millón 338 mil pesos en 2014 a 43 millones 864 mil pesos en 2019, representado un incremento de 3,179.0% durante el periodo 2014-2019.

Tabla 2. Subsector con mayor valor agregado censal bruto (VACB)

Colotlán, 2014 y 2019. (Miles de pesos a precios de 2018).

Subsector	2014	2019	% Part. 2019	Var % 2014-2019
Comercio al por menor de abarrotes, alimentos, bebidas, hielo y tabaco	25,124	51,518	16.0%	105.1%
Comercio al por menor de vehículos de motor, refacciones, combustibles y lubricantes	1,338	43,864	13.6%	3,179.0%
Servicios de preparación de alimentos y bebidas	9,027	21,881	6.8%	142.4%
Fabricación de prendas de vestir	4,987	13,076	4.1%	162.2%
Industria alimentaria	5,311	12,728	3.9%	139.6%
Servicios de reparación y mantenimiento	4,818	8,497	2.6%	76.4%
Comercio al por menor de productos textiles, bisutería, accesorios de vestir y calzado	4,616	8,126	2.5%	76.0%
Servicios de alojamiento temporal		7,689	2.4%	
Comercio al por mayor de materias primas agropecuarias y forestales, para la industria, y materiales de desecho	1,148	6,837	2.1%	495.5%
Comercio al por menor de artículos de ferretería, tlapalería y vidrios	5,160	6,460	2.0%	25.2%
Servicios personales	2,434	5,510	1.7%	126.4%
Otros	153,780	136,223	42.3%	-11.4%
Total	217,744	322,409	100.0%	48.1%

Fuente: IIEG, con base en datos de INEGI, Censos Económicos.

Nota: Por el principio de confidencialidad muchos subsectores no presentan datos, por lo tanto, solo se muestran 11 subsectores que tienen información.

Empleo

Trabajadores asegurados en el IMSS Por grupo económico

Para julio de 2021 el IMSS reportó un total de 623 trabajadores asegurados, lo que representó para el municipio de Colotlán un incremento anual de 7 trabajadores en comparación con el mismo mes de 2020, debido al aumento del registro de empleo formal de algunos de sus grupos económicos principalmente el de *servicios de alojamiento temporal*.

En función de los registros del IMSS el grupo económico que más empleos presentó dentro del municipio de Colotlán fue la *compraventa de alimentos, bebidas y productos del tabaco* que en julio del 2021 registró con un total de 147 trabajadores concentrando el 23.60 % del total de asegurados en el municipio.

El segundo grupo económico con más trabajadores asegurados fueron los *servicios financieros y de seguros (bancos, financieras, compañías de seguros, etc.)*, que para julio de 2021 registró 66 trabajadores asegurados que representan el 10.59% del total de trabajadores asegurados a dicha fecha.

Tabla 3 Trabajadores asegurados										
Colotlán, Jalisco 2015-julio 2021										
Grupo económico	2015	2016	2017	2018	2019	2020	julio 2020	julio 2021	% variación jul 2021 / jul 2020	% part jul 2021
Compraventa de alimentos, bebidas y productos del tabaco	95	98	100	125	127	144	137	147	10	23.60%
Servicios financieros y de seguros (bancos, financieras, compañías de seguros, etc.)	41	44	48	46	50	67	64	66	2	10.59%
Compraventa en tiendas de autoservicio y de departamentos especializados por línea de mercancías	57	57	57	54	55	50	52	46	-6	7.38%
Compraventa de gases, combustibles y lubricantes	21	18	30	33	42	44	46	42	-4	6.74%
Construcción de edificaciones y de obras de ingeniería civil	25	14	5	20	8	19	25	35	10	5.62%
Servicios de alojamiento temporal	19	21	22	19	25	19	22	33	11	5.30%
Servicios de enseñanza, investigación científica y difusión cultural	23	26	38	35	37	31	31	30	-1	4.82%
Compraventa de materias primas, materiales y auxiliares	15	19	22	22	21	21	25	21	-4	3.37%
Fabricación de calzado e industria del cuero	16	16	22	24	22	23	24	21	-3	3.37%
Transporte terrestre	5	5	6	11	12	16	12	20	8	3.21%
Fabricación de alimentos	6	13	16	19	16	14	15	15	0	2.41%
Servicios profesionales y técnicos	28	23	10	11	11	11	11	14	3	2.25%
Otros	102	102	120	127	149	146	152	133	-19	21.35%
Total	453	456	496	546	575	605	616	623	7	100.00%

Fuente: IIEG, con base en información del IMSS.

Trabajadores asegurados en el IMSS Región Norte

En julio de 2021, dentro de la región Norte, Colotlán se presenta como el tercer municipio con mayor número de trabajadores concentrando el 24.77% del total.

De julio de 2020 a julio de 2021 el municipio de Colotlán registró un incremento anual en el número de trabajadores en la región Norte, pasando de 616 asegurados en el 2020 a 623 trabajadores asegurados en el 2021, un aumento de 7 empleos formales durante el total del periodo.

Tabla 4 Trabajadores asegurados										
Región Norte, Jalisco 2015-julio 2021										
Municipio	2015	2016	2017	2018	2019	2020	julio 2020	julio 2021	variación absoluta jul 2021 / jul 2020	% part jul 2021
Huejuquilla el Alto	81	87	89	77	332	657	522	782	260	31.09%
Bolaños	567	674	744	641	720	655	671	668	-3	26.56%
Colotlán	453	456	496	546	575	605	616	623	7	24.77%
Mezquitic	141	154	158	24	189	183	210	174	-36	6.92%
Huejúcar	149	120	93	88	86	123	106	92	-14	3.66%
San Martín de Bolaños	411	434	467	424	308	339	302	82	-220	3.26%
Totatiche	36	34	46	41	49	49	54	51	-3	2.03%
Villa Guerrero	28	28	34	31	34	41	39	40	1	1.59%
Chimaltitán			1	1	1	1	17	2	-15	0.08%
Santa María de los Ángeles	1	1	1	1	9	1	1	1	0	0.04%
Total	1,867	1,988	2,129	1,874	2,303	2,654	2,538	2,515	-23	100.00%

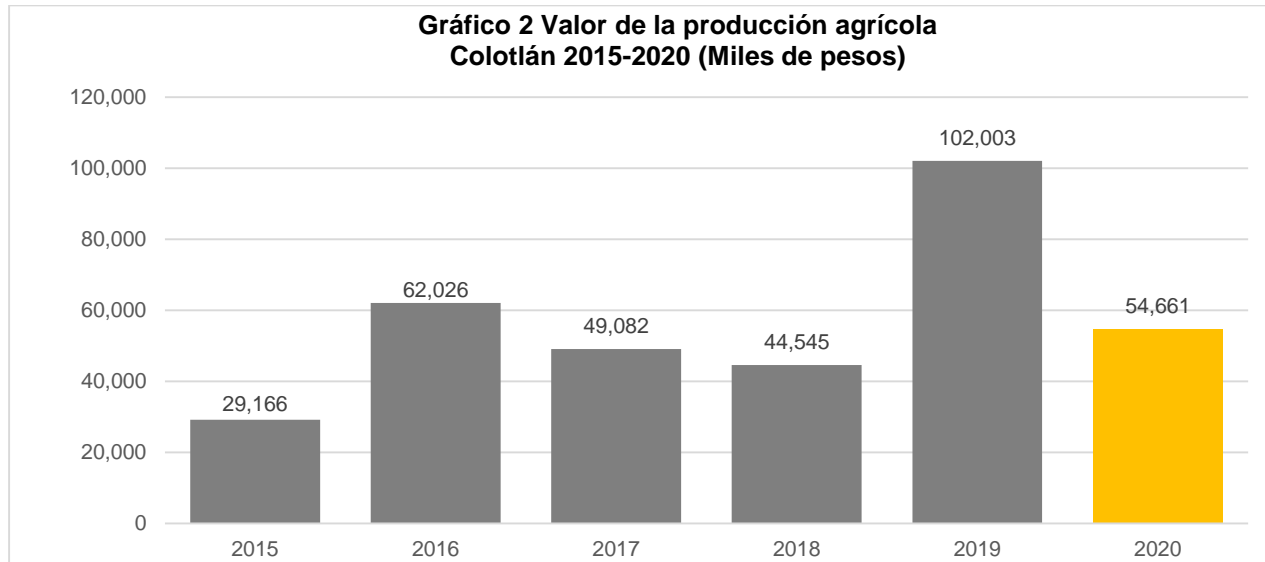
Fuente: IIEG, con base en información del IMSS.

Da click en la siguiente liga para consultar la información de empleo formal (IMSS), que se genera de manera mensual: https://iieg.gob.mx/ns/?page_id=18817

Así mismo puede consultar en la siguiente liga los indicadores municipales: https://iieg.gob.mx/ns/?page_id=17139

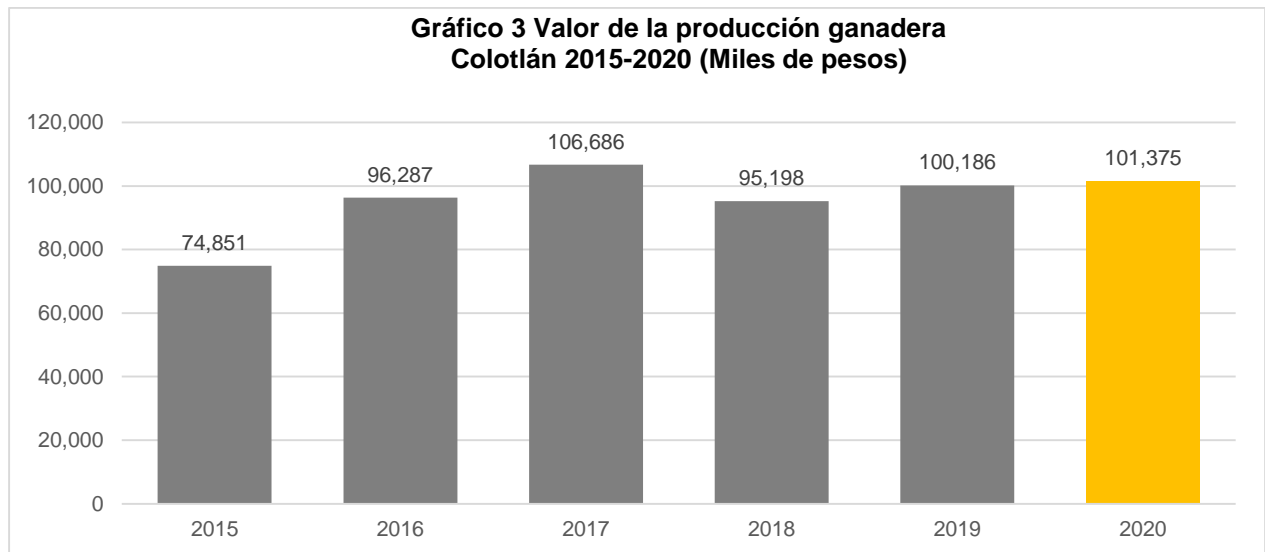
Agricultura y ganadería

El valor de la producción agrícola en Colotlán ha presentado diversas fluctuaciones durante el periodo 2015–2020, habiendo registrado su nivel más alto en 2019. El valor de la producción agrícola de Colotlán de 2020, representó el 0.08% del total estatal, alcanzando un monto de 54,661 miles de pesos para ese año.



Fuente: IIEG, con base en información del SIAP / SAGARPA.

El valor de la producción ganadera en Colotlán ha tenido diversas fluctuaciones durante el periodo 2015–2020, siendo el ejercicio de 2017 el año en el que se ha registrado el mayor nivel en el municipio. En 2020, el valor de la producción ganadera de Colotlán representó el 0.10% del total estatal, alcanzando un monto de 101,375 miles de pesos para ese año.



Fuente: IIEG, con base en información del SIAP / SAGARPA.

Población artesana en Colotlán

De acuerdo con el Censo Artesanal 2018 del Instituto de la Artesanía Jalisciense (IAJ), Colotlán cuenta con 298 artesanos, dedicados principalmente a la talabartería y al arte indígena.

Los artesanos de Colotlán representan el 12.9% del total de artesanos de la Zona Norte de la entidad con un total de 2,306 artesanos y ocupan el tercer lugar en la región. En la Zona Norte, 72.5% se dedican al arte indígena, el 12.1% a la Talabartería, 6.9% a la artesanía textil, y el resto a otro tipo de artesanías.

Tabla 5 Población artesana 2018					
	Colotlán		Total Zona Norte		Participación % en el total de la zona
	Artesanos	Distribución %	Artesanos	Distribución %	
Alfarería	-	0.0%	44	1.9%	0.0%
Arte Indígena	48	16.1%	1,673	72.5%	2.9%
Cartonería y papel	-	0.0%	3	0.1%	0.0%
Cerámica	-	0.0%	1	0.0%	0.0%
Fibra Animal	-	0.0%	2	0.1%	0.0%
Fibra Vegetal	1	0.3%	55	2.4%	1.8%
Gastronomía	-	0.0%	6	0.3%	0.0%
Lapidaria	-	0.0%	27	1.2%	0.0%
Madera	2	0.7%	24	1.0%	8.3%
Metalistería	-	0.0%	6	0.3%	0.0%
Pintura	4	1.3%	8	0.3%	50.0%
Talabartería	238	79.9%	279	12.1%	85.3%
Textil	3	1.0%	158	6.9%	1.9%
No identificado	2	0.7%	20	0.9%	10.0%
Total	298	100.0%	2,306	100.0%	12.9%

Fuente: IIEG con base en datos proporcionados por la Dirección de Fomento Artesanal, SEDECO

Tabla 6 Población artesana			
Región Norte por municipio			
	Artesanos	Distribución %	Lugar
Mezquitic	1,133	49.1%	1
Bolaños	367	15.9%	2
Colotlán	298	12.9%	3
Villa Guerrero	174	7.5%	4
Huejuquilla el Alto	153	6.6%	5
Totatiche	101	4.4%	6
Huejúcar	68	2.9%	7
Santa María de los Ángeles	5	0.2%	8
San Martín de Bolaños	4	0.2%	9
Chimaltitán	3	0.1%	10
Total	2,306	100.0%	

Fuente: IIEG con base en datos proporcionados por la Dirección de Fomento Artesanal, SEDECO.



IIEG
Instituto de Información
Estadística y Geográfica
de Jalisco

Gobierno y Seguridad

Colotlán
Diagnóstico del municipio
Agosto 2021



Jalisco
GOBIERNO DEL ESTADO

Desarrollo institucional

El Índice de Desarrollo Municipal (IDM) mide el progreso de un municipio en cuatro dimensiones del desarrollo: social, económica, ambiental e institucional, con la finalidad de presentar una evaluación integral de la situación de cada uno de éstos. El IDM parte de tres premisas vinculadas con el concepto de desarrollo humano, según el cual, el principal objetivo es beneficiar a las personas; las actividades de los gobiernos afectan el nivel de desarrollo de sus comunidades y que el desarrollo sostenible posibilita el bienestar de los individuos a largo plazo (ver detalles [aquí](#)).

En los apartados anteriores ya se ha hecho referencia al desarrollo social, económico y del medio ambiente; finalmente en esta sección se aborda el componente institucional (Índice de Desarrollo Municipal Institucional; IDM-I), que mide el desempeño de las instituciones gubernamentales de un municipio a través de cuatro rubros que contemplan el esfuerzo tributario, la transparencia, la participación electoral y la seguridad.

En la construcción del IDM se decidió incluir cuatro variables para medir el desarrollo institucional de los municipios de Jalisco, tal y como se muestra en las dos tablas siguientes, por medio del porcentaje de participación ciudadana en elecciones; la evaluación del cumplimiento de la publicación de información fundamental y de la obligación de la atención a las solicitudes de información; el porcentaje de ingresos propios por municipio y el número de delitos del fuero común por cada mil habitantes.

¹ En ediciones anteriores se incluía el número de empleados municipales per cápita. Esta información se muestra más adelante en esta sección, pero ya no es considerada para la elaboración del IDM-I

Tabla 1. Desarrollo institucional de los municipios en el contexto estatal con base en cinco indicadores

Colotlán, Región Norte (Parte I)					
		Porcentaje de participación ciudadana en elecciones 2021		Evaluación del cumplimiento de la publicación de información fundamental 2016	
Clave	Municipio	Valor municipal	Lugar estatal	Valor municipal	Lugar estatal
19	Bolaños	31.98	124	6.25	90
25	Colotlán	55.64	73	37.50	14
31	Chimaltitán	61.42	55	25.00	26
41	Huejúcar	48.47	103	12.50	46
42	Huejuquilla el Alto	66.73	36	0.00	96
61	Mezquitic	69.13	25	12.50	46
76	San Martín de Bolaños	61.90	52	0.00	96
81	Santa María de los Ángeles	78.91	4	12.50	46
104	Totatiche	75.83	8	12.50	46
115	Villa Guerrero	70.04	19	12.50	46

FUENTE: Elaborado por el IIEG, con base en los resultados electorales de las elecciones municipales de 2021, del IEPC; la Estadística de Finanzas Públicas Estatales y Municipales (EFIPEM), Base de Delitos del Fuero Común del Secretariado Ejecutivo del Sistema Nacional de Seguridad Pública, Encuesta Intercensal 2015 del INEGI y las evaluaciones del ITEI de 2016.

En el caso de Colotlán, en 2021 registró una participación electoral del 55.64%, que lo coloca en el lugar 73 de los 125 municipios. Lo que significa que tiene una mediana participación electoral en comparación con otras municipalidades del estado. Por otra parte, en 2016 con una calificación de 37.5% en materia de cumplimiento en las obligaciones de transparencia, el municipio se colocó en el lugar 14, lo que muestra el grado de compromiso de una administración en publicar y mantener actualizada la información, en particular, la correspondiente a los rubros financieros y regulatorios; así como la mejora en su accesibilidad y un adecuado manejo y protección de la información confidencial. Esto en el marco del cumplimiento del derecho de acceso a la información pública.

Asimismo, en el ámbito de las finanzas municipales, el 16.95% de los ingresos de Colotlán se consideran propios; esto significa que fueron generados mediante sus propias estrategias de recaudación, lo que posiciona al municipio en el lugar 62 en el ordenamiento de este indicador respecto a los demás municipios del estado. Mientras que en la cuestión de seguridad, en 2020 el municipio registró una tasa de 6.95 delitos por cada cien mil habitantes, que se traduce en el lugar 66 en el contexto estatal, siendo el lugar uno, el municipio más seguro en función de esta tasa.

Considerando los cuatro indicadores, Colotlán obtiene un desarrollo institucional Alto con un IDM-I de 39.35, que lo coloca en el sitio 24 del ordenamiento estatal. Donde el primer lugar lo tiene Tlajomulco de Zúñiga y el último, Juanacatlán.

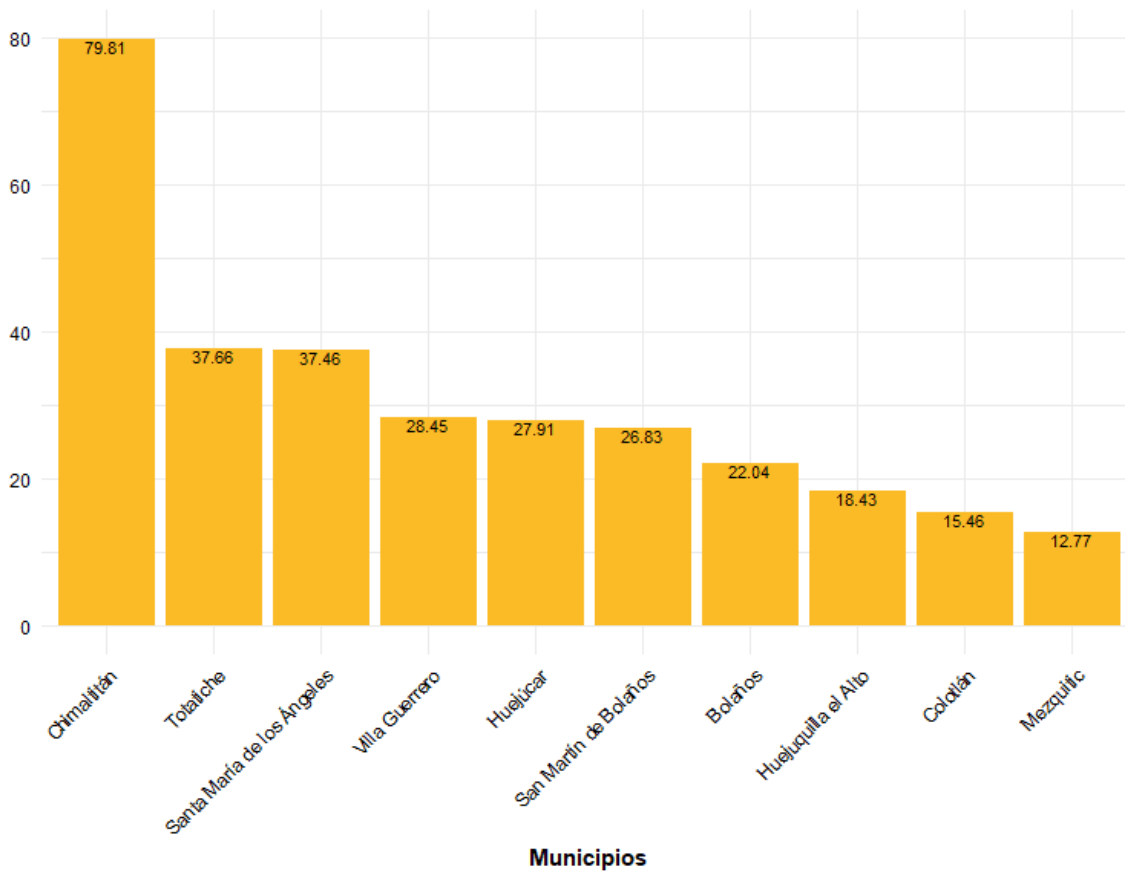
Tabla 2. Desarrollo institucional de los municipios en el contexto estatal con base en cinco indicadores

Colotlán, Región Norte (Parte II)								
Clave	Municipio	Porcentaje de ingresos propios		Delitos del fuero común por cada 1,000 habitantes 2020		IDM-Institucional		
		Valor municipal	Lugar estatal	Valor municipal	Lugar estatal	Índice	Grado	Lugar estatal
19	Bolaños	3	122	1.95	8	27.38	Muy bajo	124
25	Colotlán	16.95	62	6.95	66	39.35	Alto	24
31	Chimaltitán	1.83	124	0.56	1	37.47	Alto	45
41	Huejúcar	24.56	32	2.42	10	38.23	Alto	37
42	Huejuquilla el Alto	12.94	81	5.82	54	33.57	Bajo	92
61	Mezquitic	10.62	93	1.98	9	38.43	Alto	35
76	San Martín de Bolaños	3.64	121	2.45	11	31.96	Muy bajo	106
81	Santa María de los Ángeles	11.33	89	3.52	26	39.47	Alto	22
104	Totatiche	11.24	91	3.62	27	38.76	Alto	31
115	Villa Guerrero	10.56	94	3.23	19	37.69	Alto	41

Fuente: Elaborado por el IIEG, con base en los resultados electorales de las elecciones municipales de 2021, del IEPC; la Estadística de Finanzas Públicas Estatales y Municipales (EFIPEM), Base de Delitos del Fuero Común del Secretariado Ejecutivo del Sistema Nacional de Seguridad Pública, Encuesta Intercensal 2015 del INEGI y las evaluaciones del ITEI de 2016.

En lo que respecta a los empleados que laboraron en las instituciones de la administración pública municipales, en 2018 Colotlán tenía una tasa de 15.46 empleados municipales por cada mil habitantes, por lo que ocupó el sitio 2 de 10 de municipios con la menor tasa en la región, mientras que a nivel estatal ocupó la posición 68.

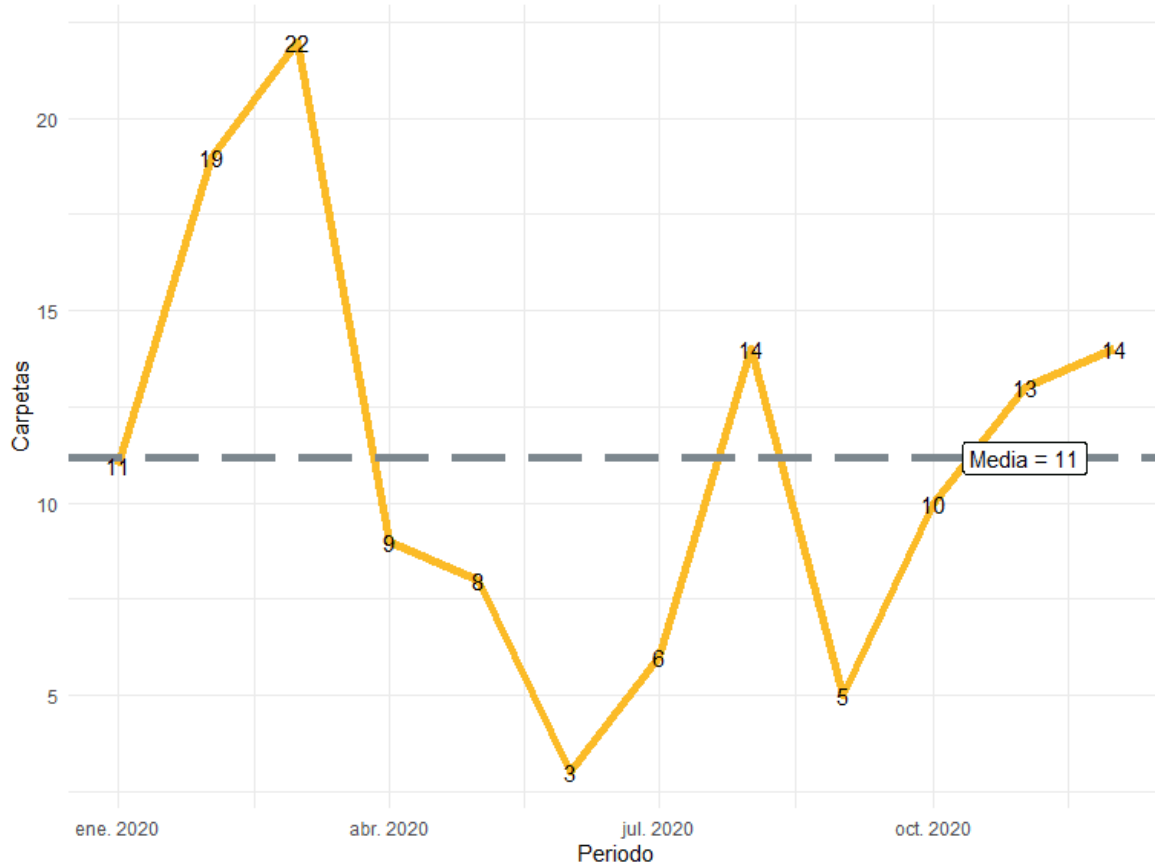
Gráfica 1. Empleados que laboraron en las administraciones públicas municipales en la región Norte, 2018



Fuente: Elaborado por el IIEG con datos del Censo Nacional de Gobiernos Municipales y Demarcaciones Territoriales de la Ciudad de México 2019, de INEGI.

Durante el 2020, se abrieron un total de 134 carpetas de investigación, de las cuales 72 se abrieron en el primer semestre, mientras que en los siguientes seis meses fueron 62. Marzo es el mes con más casos con 22 indagaciones. Junio es el mes con la menor cantidad de carpetas abiertas con 3. El promedio de carpetas abiertas por mes en el municipio es de 11.

Gráfica 2. Cantidad de carpetas de investigación por mes, Colotlán 2020

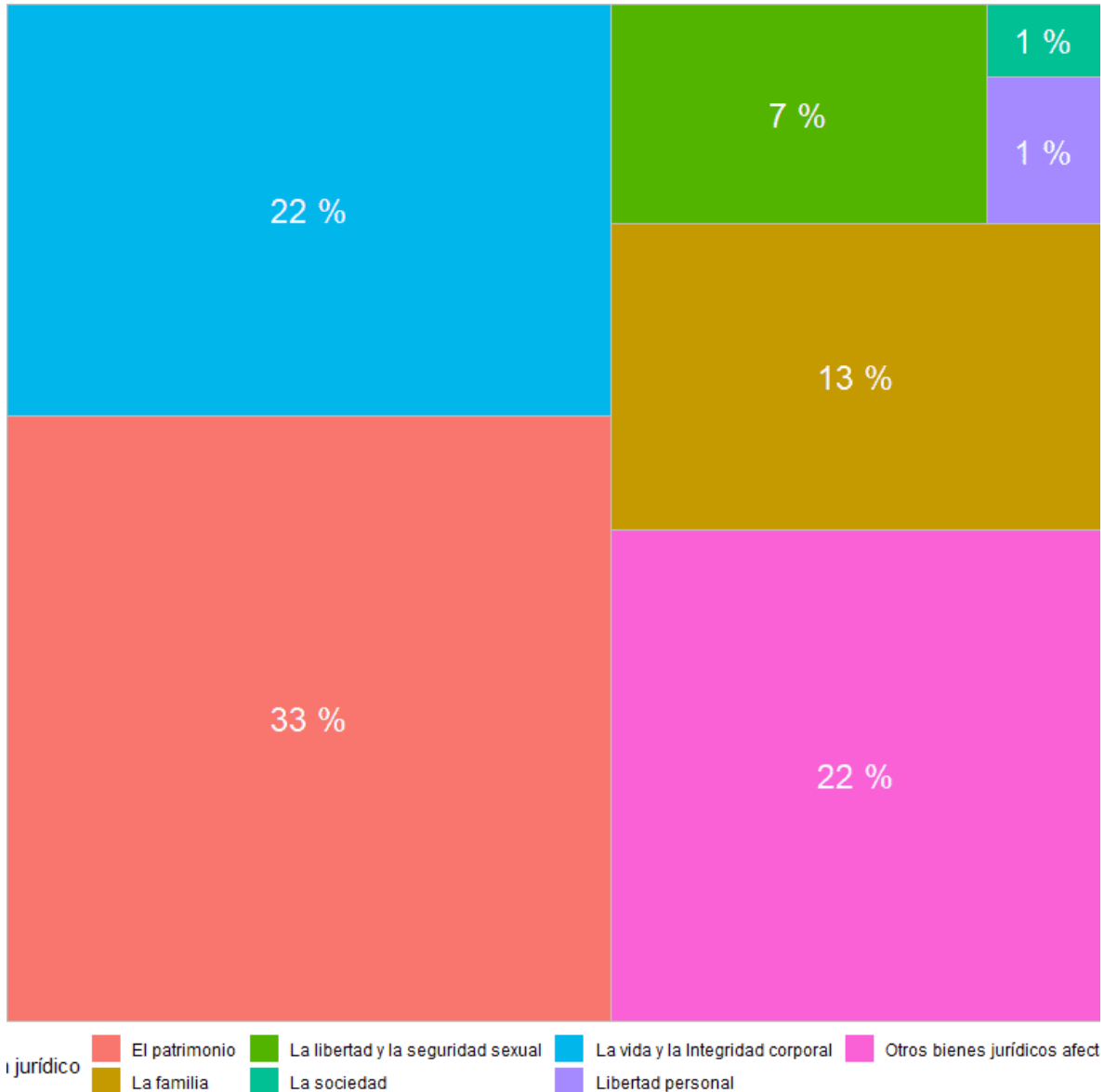


Fuente: Elaborado por el IIEG con datos del Secretariado Ejecutivo del Sistema Nacional de Seguridad Pública

En la siguiente liga podrás consultar la información actualizada mensualmente de las carpetas de investigación: https://iieg.gob.mx/ns/?page_id=22174

En Colotlán durante el 2020, el 33% de los delitos afectaron al bien jurídico de el patrimonio seguido de la vida y la integridad corporal con 22% y el tercer bien jurídico con mayor afectación fue otros bienes jurídicos afectados con 22%. (Gráfica 3).

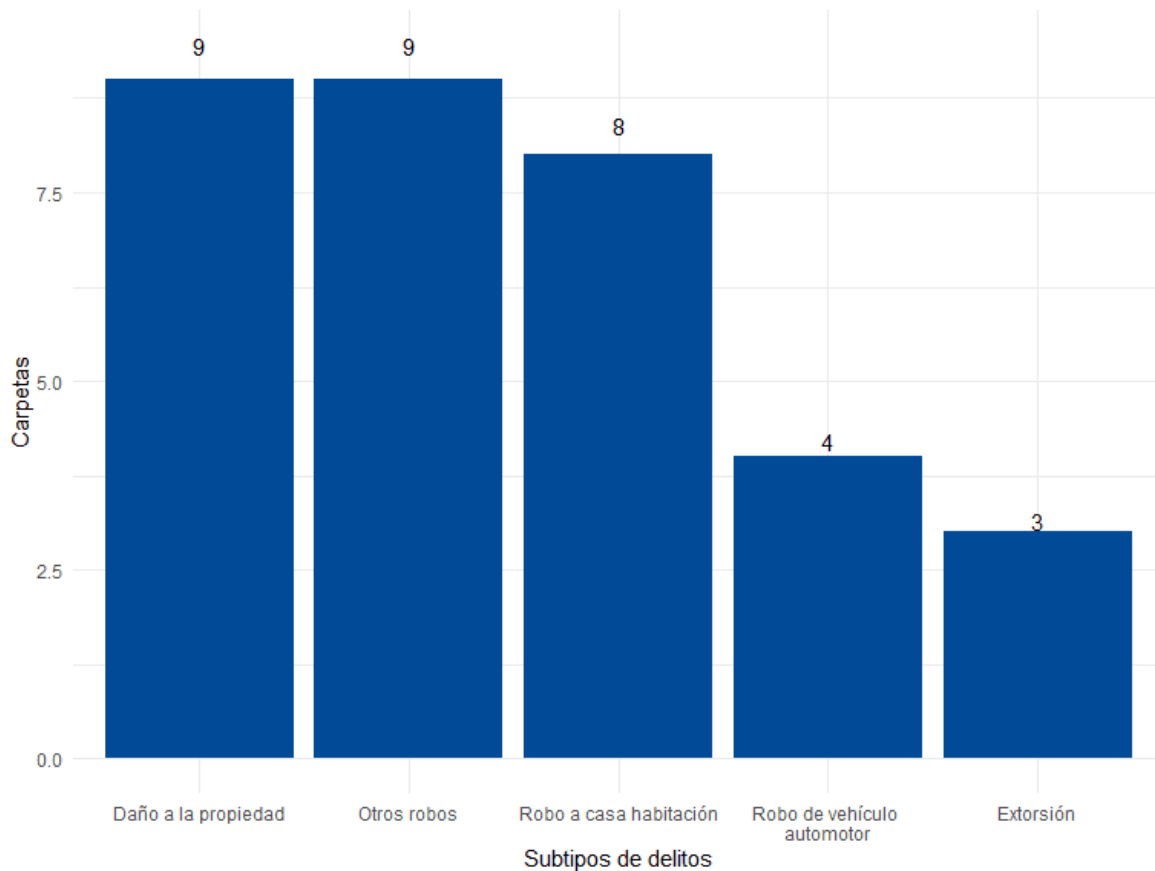
Gráfica 3. Distribución porcentual de los bienes jurídicos afectados, Colotlán 2020



Fuente: Elaborado por el IIEG con datos del Secretariado Ejecutivo del Sistema Nacional de Seguridad Pública

Con relación al bien jurídico del patrimonio que fue el más afectado en 2020 en el municipio, daño a la propiedad fue el subtipo de delito que abrió más carpetas con 9; en segundo puesto, otros robos con 9 seguido de robo a casa habitación con 8 casos. (Gráfica 4).

Gráfica 4. Cantidad de carpetas por los 5 subtipos de delitos que afectaron más a el patrimonio, Colotlán 2020



Fuente: Elaborado por el IIEG con datos del Secretariado Ejecutivo del Sistema Nacional de Seguridad Pública

Directorio municipal



Presidente Municipal Colotlán

Jose Julián Quezada Santoyo
presidencia@colotlan.gob.mx

Domicilio

Hidalgo No. 33 Colonia Centro, Colotlán, Jalisco. C.P.46200

Teléfono

(499) 992 0209 / 992 0356 / Fax (499) 992 0041

Síndico (a)

Aurelio De Jesús Abascal Medina

Regidores (as)

Dora María López Magaña
Luis Fernando Ortiz Ávila
Oralia González López
Roberto Carlos Álvarez Haro
Graciela Montoya Juárez
Octavio Córdova Fernández
Araceli González De La Rosa
Anabel Robles Hernández
Carlos Uriel Macías Montañez

Partido Político


Movimiento Ciudadano (MC)

www.ieg.gob.mx



IEG Jalisco

Calzada de los Pirules 71 Col. Ciudad Granja
C.P. 45010, Zapopan, Jalisco, México.

 contacto@ieg.gob.mx

 **33377-71770**



IEG
Instituto de Información
Estadística y Geográfica
de Jalisco

