



**IIEG**  
Instituto de Información  
Estadística y Geográfica  
de Jalisco

# Cocula

## Diagnóstico del municipio

Agosto 2021

# COCULA

## DIAGNÓSTICO DEL MUNICIPIO

---

Agosto 2021

---

<b>HISTORIA.....</b>	<b>3</b>
Toponimia	
Contexto histórico	
<b>GEOGRAFÍA Y MEDIO AMBIENTE .....</b>	<b>6</b>
Geografía	
Uso de suelo y vegetación	
Áreas naturales protegidas y humedales	
Diversidad ecosistémica	
Sequía	
Precipitación	
Recursos hídricos	
Infraestructura	
<b>DEMOGRAFÍA Y SOCIEDAD .....</b>	<b>25</b>
Aspectos demográficos	
Intensidad migratoria	
Pobreza multidimensional	
Marginación	
Índices sociodemográficos	
<b>ECONOMÍA .....</b>	<b>37</b>
Número de empresas	
Valor agregado censal bruto	
Empleo	
Agricultura y ganadería	
<b>GOBIERNO Y SEGURIDAD .....</b>	<b>43</b>
Desarrollo institucional	
Incidencia delictiva	
Directorio municipal	

[Consulta la información municipal en línea](#)



**IIEG**  
Instituto de Información  
Estadística y Geográfica  
de Jalisco

# Historia

**Cocula**  
**Diagnóstico del municipio**  
**Agosto 2021**

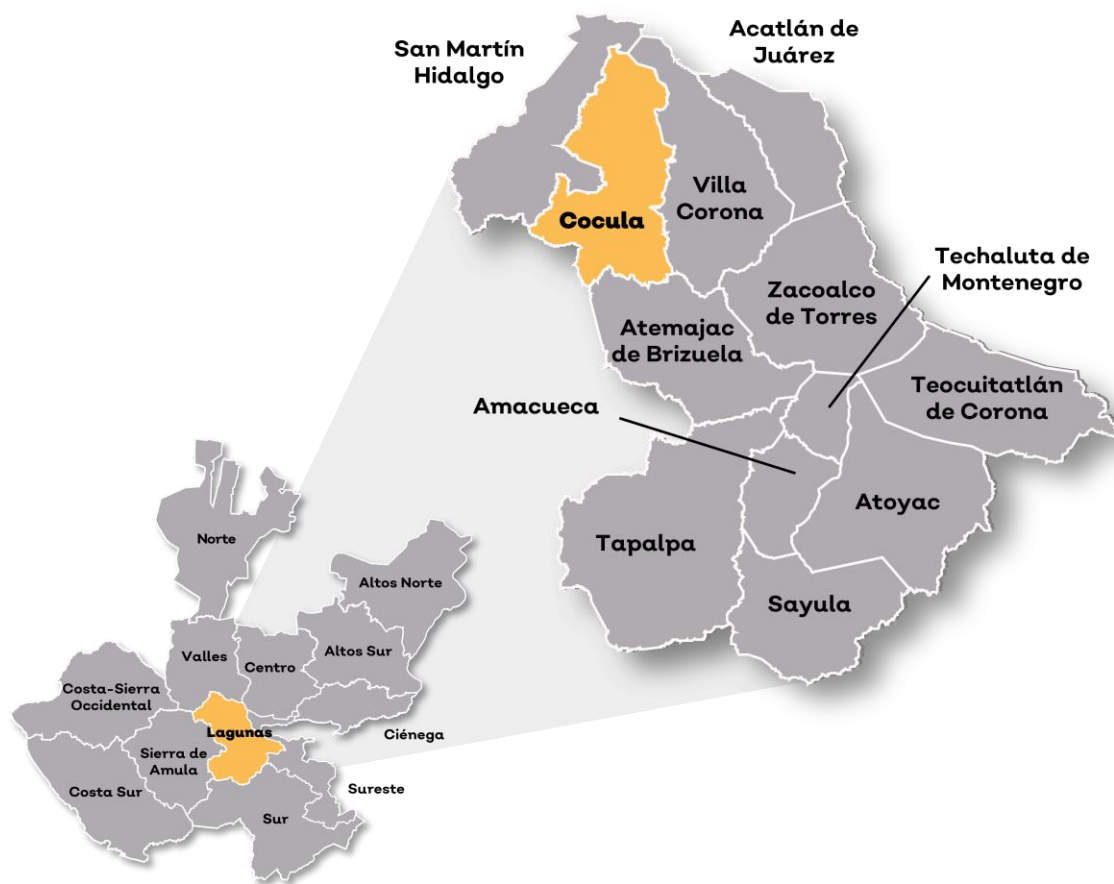


**Jalisco**  
GOBIERNO DEL ESTADO

## Toponimia

Cocula en la antigüedad llevó el nombre de Cocollán o Cocolán, a cuya etimología se le ha dado el significado del “lugar de ondulaciones” o “lugar que se mueve en lo alto”.

**Figura 1. Cocula, Jalisco.**  
Localización geográfica.



**Fuente:** IIEG, Instituto de Información Estadística y Geográfica del Estado de Jalisco, “Mapa General del Estado de Jalisco, 2012”

## Contexto histórico

Varias familias cocas del reino de Tonalá, cansadas de la hostilidad que se les prodigaba, abandonaron el reino encabezadas por el valiente guerrero Huehuetztlatzin; Huehuetztlantzin fundaron su capital que se llamó Cocollán a legua y media de donde ahora se levanta Acatlán de Juárez, hacía el siglo XII. Cocollán fue destruida a principios del siglo XVI, y por ello, hacia 1509 intentaron establecerse cerca de Tlajomulco, más los tlajomulcas auxiliados por los tarascos les dieron batalla y los hicieron retroceder a su antiguo sitio de Santa Ana Acatlán donde permanecieron hasta 1519 ese año se remontaron a la cumbre de una montaña que corre de oriente a poniente a fin de fundar nuevamente el poblado de Cocula, allí permanecieron hasta la llegada de los españoles.

En 1524 se hizo un nuevo reconocimiento y se empadronó al cacique y a los naturales. Los franciscanos convencieron a los indígenas de refundar el pueblo al pie de la serranía, esto se cree que ocurrió hacia 1532 y desde esa fecha data el establecimiento de Cocula en el sitio que hoy ocupa. Existen ruinas de la antigua población y se le denomina Cocula Vieja, los españoles le pusieron el nombre de Villa de Cázares, designación que no prevaleció conservándose el nombre indígena.

En febrero de 1541 el virrey Antonio de Mendoza se encontraba en este lugar, según lo prueba la merced que hizo entonces a Francisco Pilo y Juan de Villarreal. Para 1824, Cocula se convierte en uno de los 26 departamentos en que se dividió al Estado. En 1825 tenía ayuntamiento, y en 1830 ya tenía título de villa. Por decreto publicado el 22 de abril de 1833 se le concede a Cocula el título de ciudad.



**IIEG**  
Instituto de Información  
Estadística y Geográfica  
de Jalisco

# Geografía y Medio Ambiente

Cocula  
Diagnóstico del municipio  
Agosto 2021



**Jalisco**  
GOBIERNO DEL ESTADO

## Geografía

El municipio de Cocula se localiza en la región Lagunas del estado de Jalisco. Sus municipios colindantes son Atemajac de Brizuela, Tecolotlán, San Martín Hidalgo y Villa Corona (ver mapa 1). Tiene una extensión territorial de 348.44 kilómetros cuadrados.

Su cabecera municipal se localiza en las coordenadas 20°21'54.72" latitud norte y -103°49'19.92" de longitud oeste, a una altura de 1,340 metros sobre el nivel del mar (msnm). El territorio municipal, tiene alturas entre los 1,250 y 2,192 msnm; y una pendiente predominantemente plana de 5 grados.

La mayor parte del municipio tiene un clima semiárido semicálido. La temperatura media anual es de 20.9°C, y su temperatura mínima y máxima promedio oscila entre los 7.7°C y 32.7°C. La precipitación media anual es de 900 milímetros (mm) mientras que la precipitación promedio acumulada es de 566.13 mm.

El municipio está constituido por suelos aluviales en su mayor parte y roca tipo basalto. Los suelos dominantes pertenecen al tipo vertisol y feozem (ver tabla 1).





**Tabla 1 Medio físico**

Tabla 1 Medio físico		
Cocula, Jalisco		
Medio físico	Descripción	
Superficie municipal (km <sup>2</sup> )	348	El municipio de Cocula tiene una superficie de 348Km <sup>2</sup> . Por su superficie se ubica en la posición 77 con relación al resto de los municipios del estado.
Altura (msnm)	Mínima municipal	1,250
	Máxima municipal	2,192
	Cabecera municipal	1,340
Pendientes (%)	Planas (< 5°)	52.5
	Lomerío ( 5° - 15°)	21.9
	Montañosas ( > 15°)	25.6
Clima (%)	Semicálido semihúmedo	97.6
	Templado subhúmedo	2.4
Temperatura (°C)	Máxima promedio	32.7
	Mínima promedio	7.7
	Media anual	20.9
Precipitación (mm)	Media anual	900
	Aluvial	39.2
	Basalto	29.5
	Extrusiva ácida	26.2
	Residual	2.3
	Toba	2.1
Tipo de suelo (%)	Otros	0.7
	Vertisol	40.0
	Feozem	39.4
	Regosol	13.8
	Luvisol	3.9
	Cambisol	1.6
Cobertura de suelo (%)	Otros	1.2
	Agricultura	57.8
	Asentamiento humano	1.4
	Bosque	19.4
	Cuerpo de agua	1.2
	Pastizal	5.6
	Selva	14.5

**Fuente:** IIEG, con base en: Geología, Edafología, esc. 1:50,000 y Uso de Suelo y Vegetación SVI, esc. 1:250,000, INEGI. Clima, CONABIO. Tomo 1 Geografía y Medio Ambiente de la Enciclopedia Temática Digital de Jalisco. MDE y MDT del conjunto de datos vectoriales, esc. 1:50,000, INEGI. Mapa General del Estado de Jalisco 2012.

## Uso de suelo y vegetación

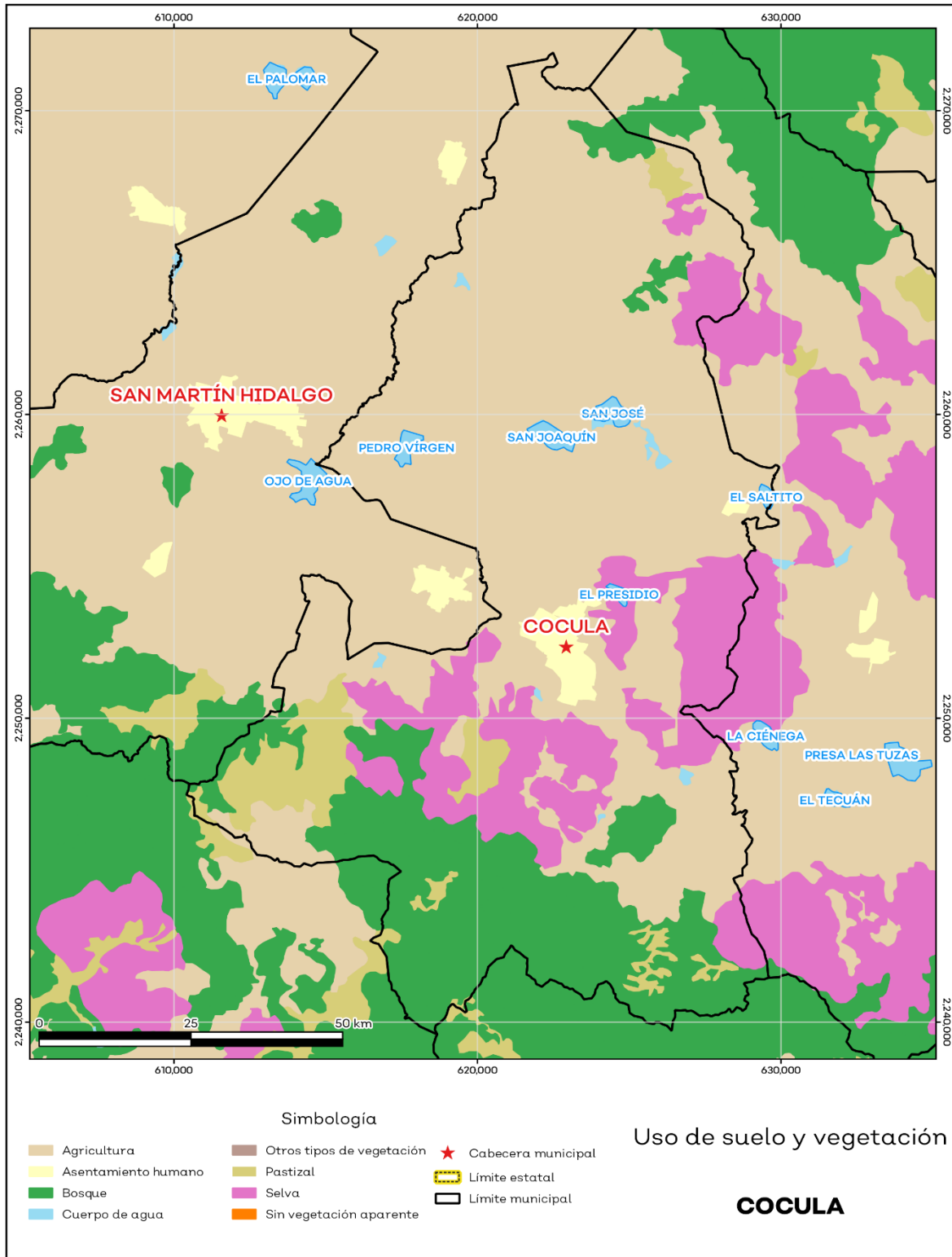
La cobertura del suelo predominante en el municipio es agricultura con un 57.8% de su superficie, seguida de bosque con 19.4%, los asentamientos humanos solo ocupan el 1.4% del territorio total (ver mapa 2).

La superficie arbórea municipal representa el 17.1% de los cuales el 17.1% corresponde a la vegetación arbórea primaria, la cual no presenta una alteración respecto a su estado natural, y 0% a la vegetación arbórea secundaria, que debido a perturbaciones ha sido modificada y muestra un proceso de sucesión vegetal (ver tabla 2).

Tabla 2 Cobertura Arbórea		
Cocula, Jalisco		
Cobertura	Cantidad %	Comentarios
Primaria Arbórea Baja	9.1	La cobertura arbórea referida está compuesta por los siguientes tipos de vegetación: bosque de coníferas, bosque de encino, bosque mesófilo de montaña, bosque de pino y bosque de táscate, selva caducifolia, selva subcaducifolia, selva de galería, manglar, palmar natural, vegetación hidrófila y vegetación inducida.
Primaria Arbórea Mediana	8.0	
Primaria Arbórea Alta	0.0	
Secundaria Arbórea Baja	0.0	
Secundaria Arbórea Mediana	0.0	
Secundaria Arbórea Alta	0.0	
Total Arbórea	17.1	

**Fuente:** IIEG, con información de datos vectoriales de uso del suelo y vegetación, Serie VI, INEGI 2016.

**Mapa 2. Uso de suelo y vegetación**



Fuente: IIEG, con base en INEGI, 2017

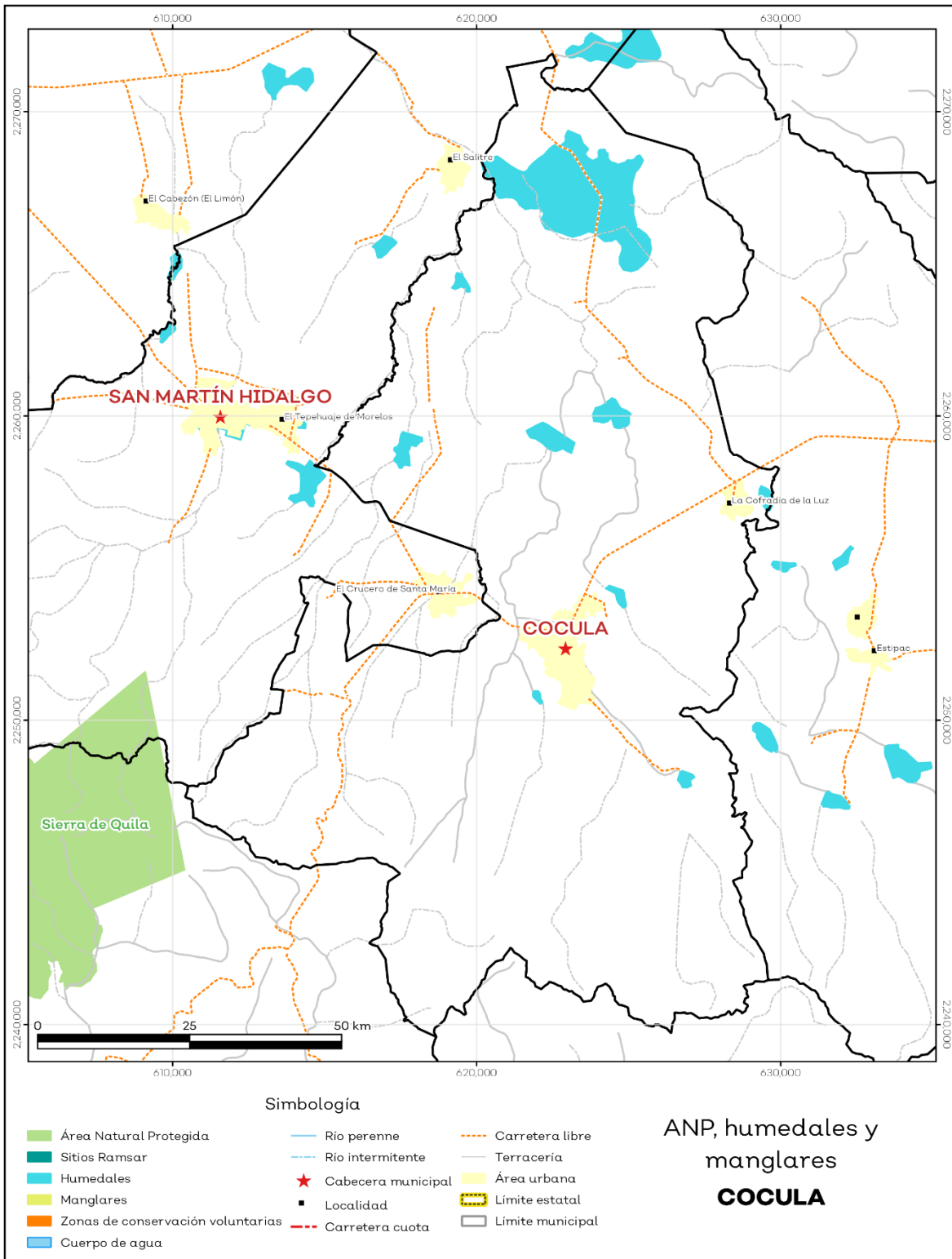
## Áreas naturales protegidas y humedales

Cocula cuenta con 4.3% de humedales (ver mapa 3 y tabla 3).

Tabla 3 ANP y humedales		
Cocula, Jalisco		
Áreas Naturales	Cantidad %	Descripción
Áreas Naturales Protegidas	0.0	
Sitios Ramsar	0.0	Humedales de importancia internacional.
Humedales	4.3	

**Fuente:** IIEG, con base en CONAGUA 2016, CONANP 2015

**Mapa 3. ANP, humedales y manglares**



Fuente: IIEG, con base en CONAGUA 2016, CONANP 2015

## Diversidad ecosistémica

La diversidad de ecosistemas conforme a la cobertura de usos de suelo y vegetación nos dice que la cobertura de mayor dominancia es agricultura de temporal anual la cual representa el 39.8% municipal, y es catalogada con el rango muy alto a nivel estatal. El inverso del índice de Simpson es de 0.78 y nos indica que entre más se acerca al 1 más diversidad ecosistémica de coberturas de suelo hay. El índice de Shannon es de 1.89, en el cual se considera un valor normal si se está entre 2 y 3, valores por debajo de 2 como bajos en diversidad y superiores a 3 son altos en diversidad de ecosistemas (ver tabla 4).

Tabla 4 Diversidad Ecosistémica		
Cocula, Jalisco		
índice	Cantidad	Comentarios
Inverso de Simpson	0.78	Valor entre más cercano a 1, mayor diversidad ecosistémica de coberturas de uso de suelo y vegetación
Shannon	1.89	El valor varía entre 0.5 y 5. Valor normal entre 2 y 3, valores superiores a 3 son altos en diversidad, valores por debajo de 2 es baja diversidad de ecosistemas
Equitatividad de Shannon	0.74	Se acerca a 0 cuando una cobertura domina y se acerca a 1 cuando comparten abundancia las coberturas
índice	%	Cobertura
Dominancia	39.8	Agricultura de temporal anual

Fuente: IIEG, 2021

## Sequía

El cambio climático en los últimos años ha traído consigo efectos en los territorios, de allí parte a que se **analice** el fenómeno natural de la sequía y la escasez de los recursos hídricos.

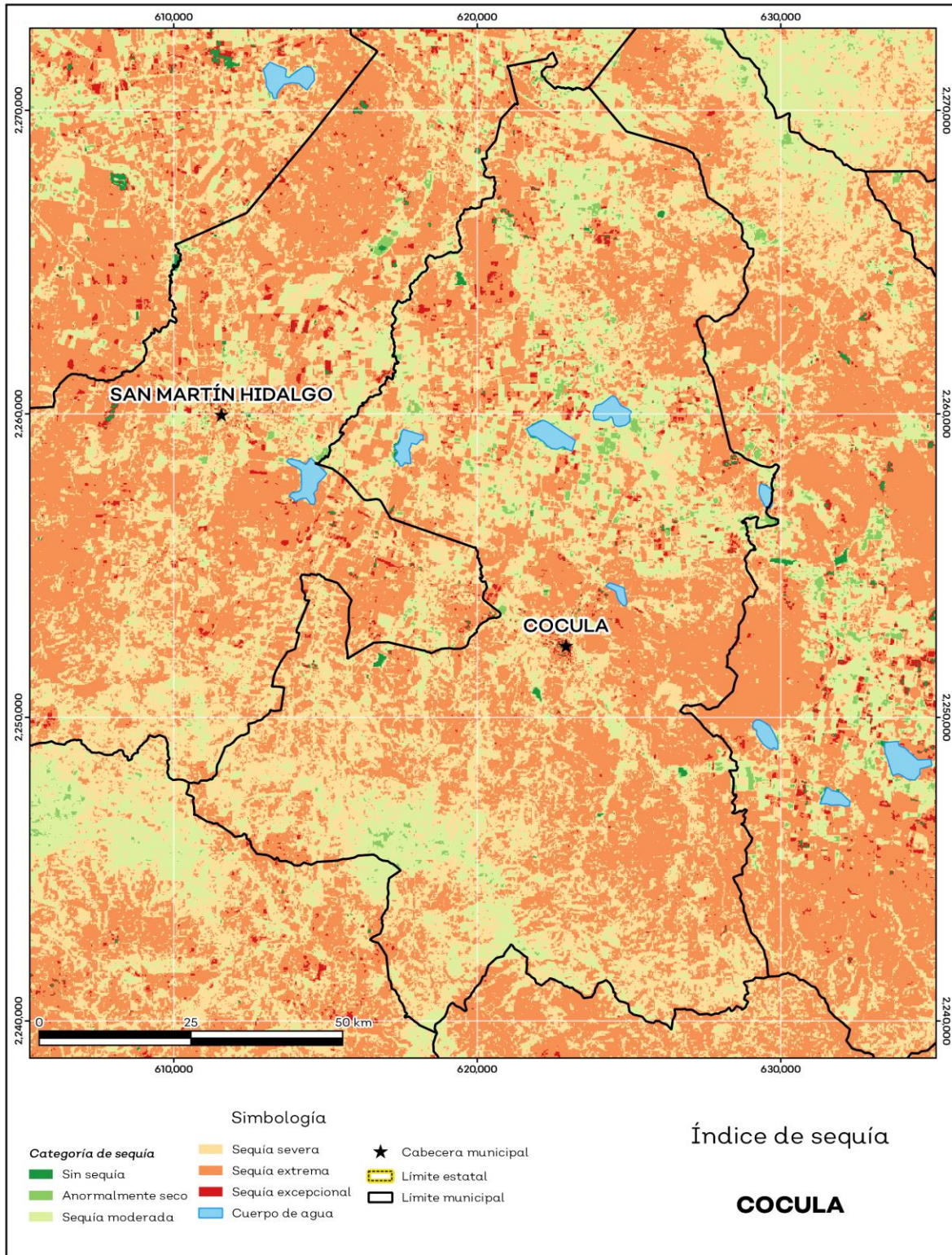
De la superficie dedica a las actividades agrícolas el **97.8%** presentó alguna categoría de sequía en el año 2020 (ver mapa 4 y tabla 5). Las sequías son causadas principalmente por la escasez de precipitaciones pluviales, la cual puede derivar en una insuficiencia de recursos hídricos necesarios para abastecer la demanda existente, por ello su análisis es trascendental.

Tabla 5 Sequía			
Cocula, Jalisco			
Categoría de sequía	Cantidad Agrícola (%)	Cantidad Municipal (%)	Comentarios
Sin sequía	0.2	0.2	
Anormalmente seco	2.0	1.2	Anormalmente seco es una condición de sequedad, no es una categoría de sequía. Se muestran 2 cantidades en porcentajes: la agrícola es el porcentaje de la superficie afectada de las áreas agrícolas conforme a la delimitación de frontera agrícola; y el porcentaje municipal se refiere a toda la superficie del municipio sin importar la cobertura de uso de suelo y vegetación sin incluir los cuerpos de agua.
Sequía moderada	20.8	16.4	
Sequía severa	32.4	36.7	
Sequía extrema	42.8	43.6	
Sequía excepcional	1.7	1.0	

Fuente: IIEG, con base en imágenes Landsat, 2020



**Mapa 4. Índice de sequía de diferencia normalizado**



Fuente: IIEG, con base en imágenes Landsat, 2020

## Precipitación

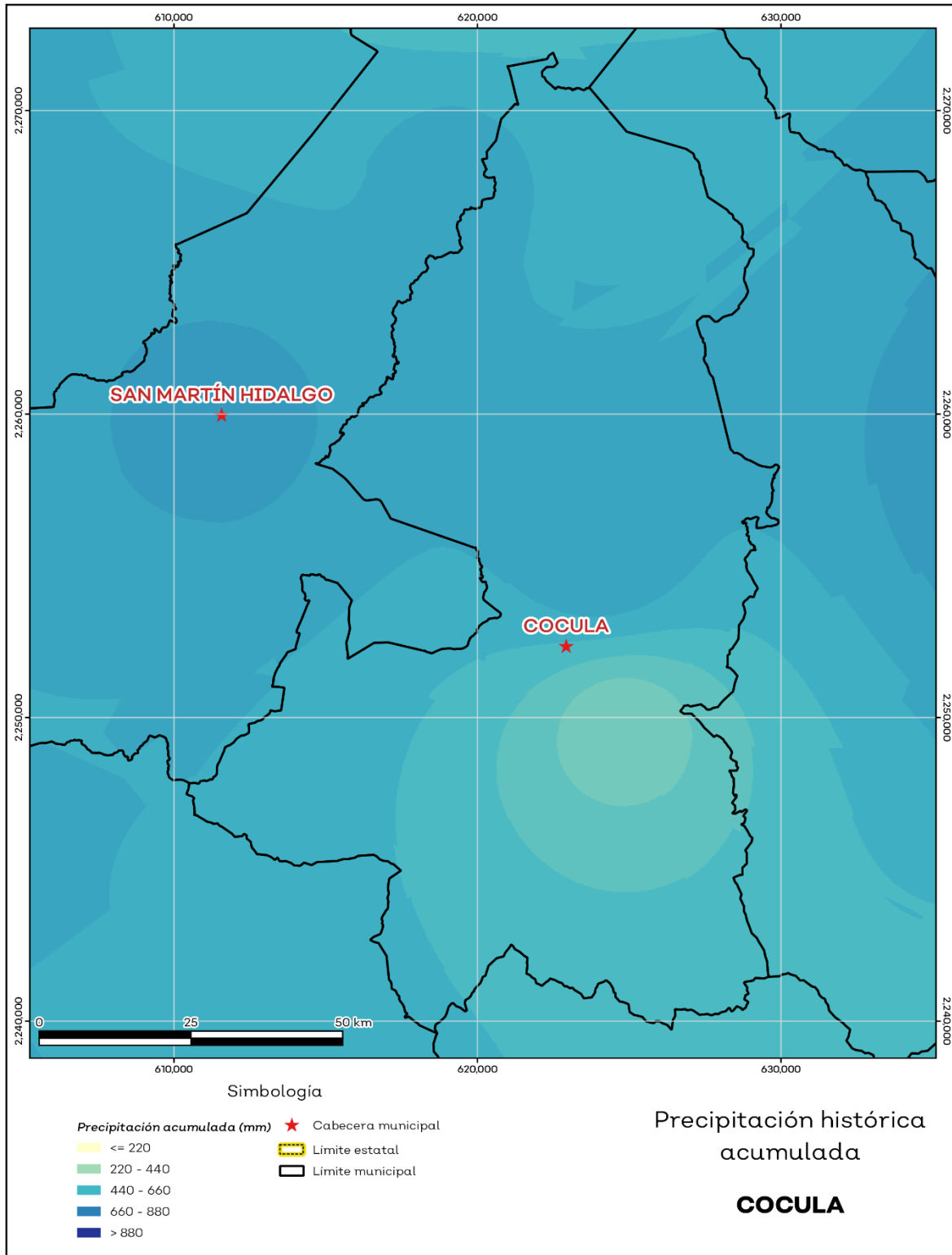
Del análisis de la precipitación media mensual histórica con registros hasta el 2019 del municipio Cocula tenemos que la precipitación acumulada promedio es de 566.13 mm; la media del mes de enero es de 27.74 mm, la mínima de 16.00 mm y la máxima de 34.00 mm; mientras que en julio la precipitación media es de 89.12 mm, la mínima de 74.00 mm y máxima de 100.13 mm (ver mapa 5 y tabla 6).

Tabla 6 Precipitación media mensual y acumulada				
Cocula, Jalisco				
Mes	Promedio (mm)	Mínima (mm)	Máxima (mm)	Comentarios
Enero	27.7	16.0	34.0	
Febrero	28.9	15.0	36.0	
Marzo	36.3	16.0	46.4	
Abril	41.8	18.0	58.0	
Mayo	49.9	23.0	69.0	
Junio	74.5	57.0	83.4	Registros de precipitación histórica media mensual.
Julio	89.1	74.0	100.1	
Agosto	76.1	55.0	86.2	
Septiembre	65.5	51.0	70.5	
Octubre	41.3	26.0	46.0	
Noviembre	28.4	18.0	33.2	
Diciembre	26.8	18.0	33.0	
Acumulada	566.1	394.0	658.0	Registros de precipitación histórica acumulada.

**Fuente:** IIEG, con base en datos de precipitación de 1882-2019 del SMN



**Mapa 5. Precipitación histórica acumulada**



Fuente: IIEG, con base en datos de precipitación de 1882-2019 del SMN

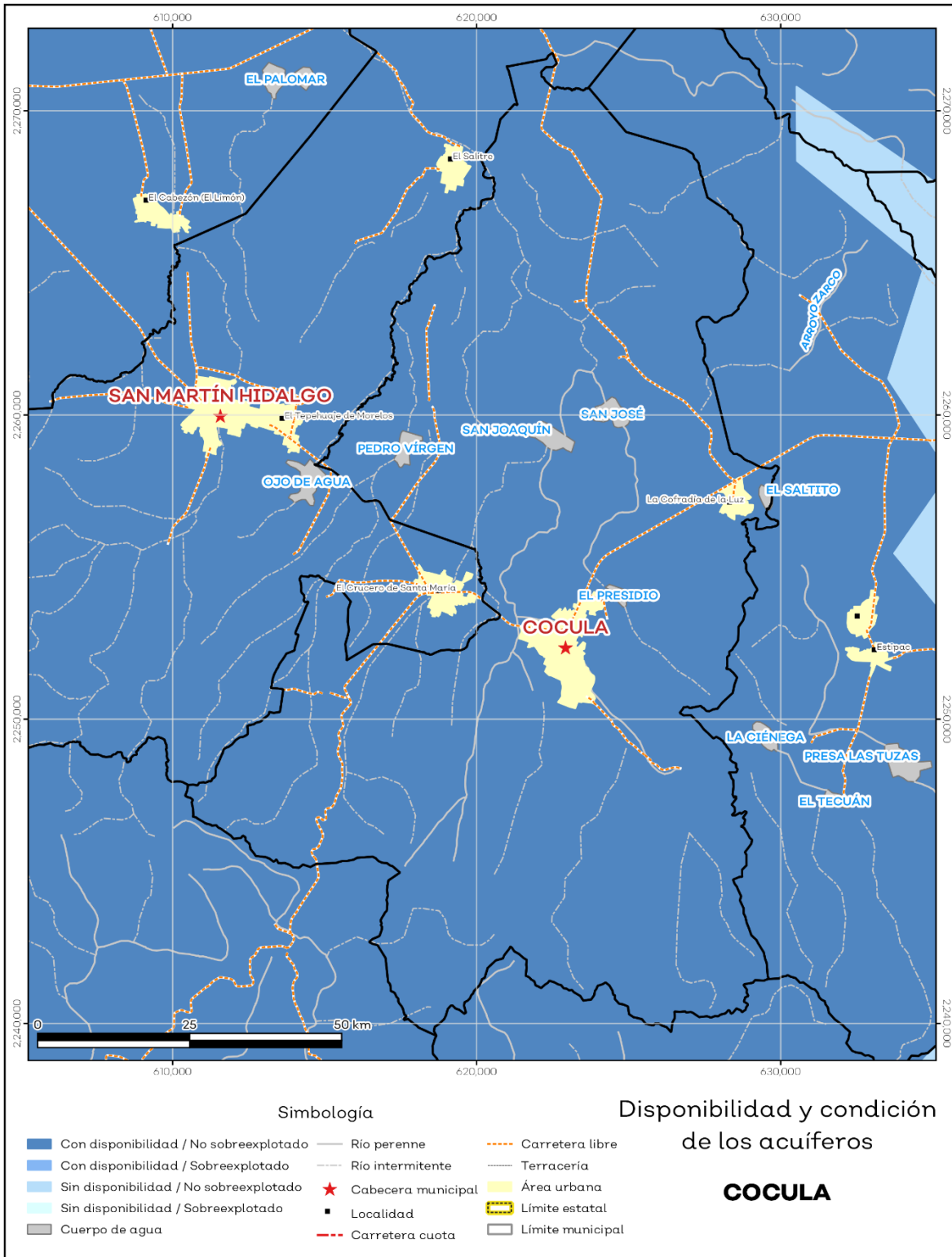
## Recursos hídricos

Los tipos de recursos hídricos del municipio están constituidos por aguas subterráneas, ríos y lagos. El territorio está ubicado dentro de 2 acuíferos de los cuales el 0% no tienen disponibilidad y el 100.0% se encuentra con disponibilidad de agua subterránea (ver mapa 6 y tabla 7).

Tabla 7 Acuíferos		
Cocula, Jalisco		
Estatus	Cantidad %	Comentarios
Con disponibilidad	100.0	
Sin disponibilidad	0.0	Reporte de CONAGUA del estatus del acuífero hasta el 2020.
No sobreexplotado	100.0	
Sobreexplotado	0.0	

**Fuente:** IIEG, con base en CONAGUA, 2021

**Mapa 6. Acuíferos**



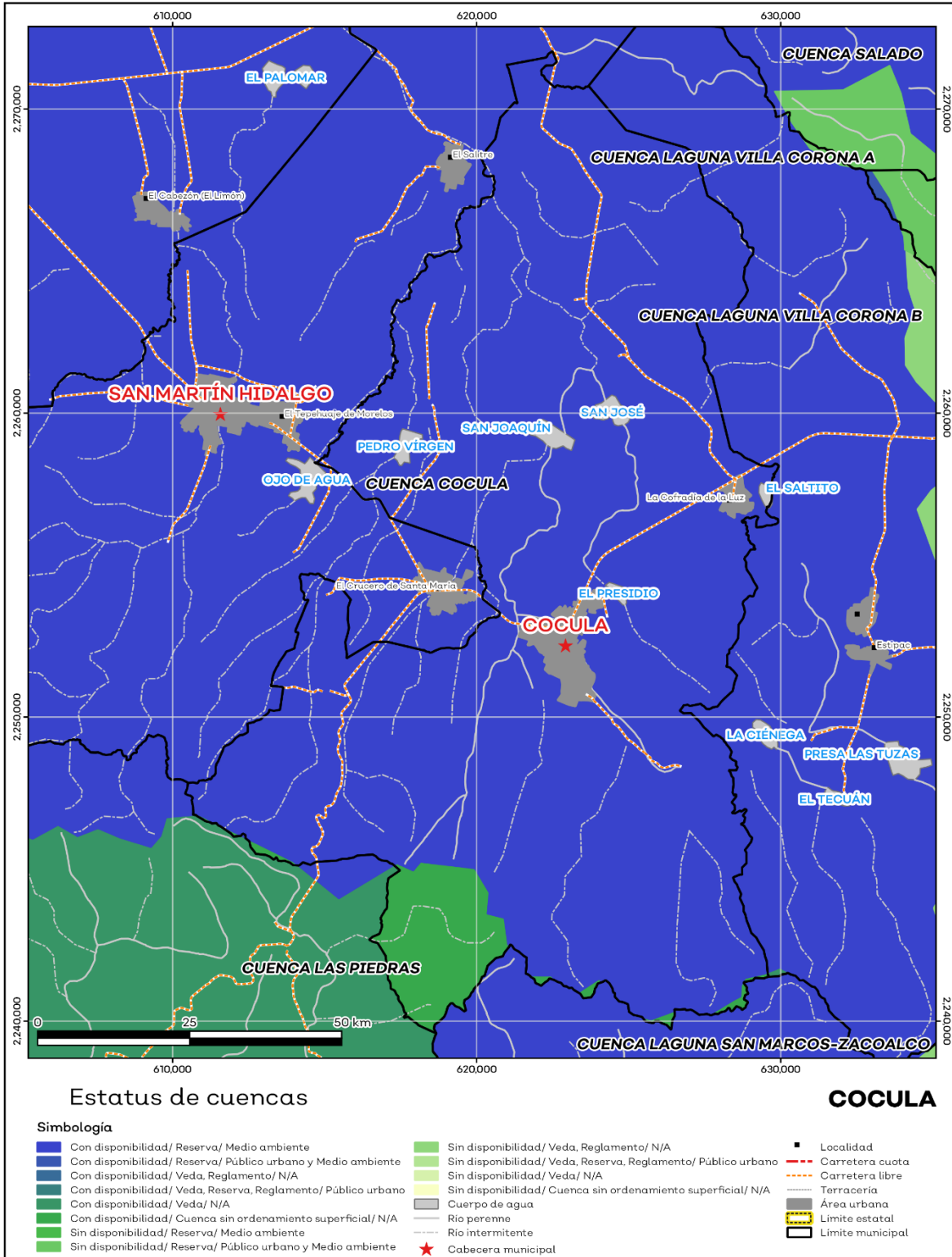
Fuente: IIEG, con base en CONAGUA, 2021

El territorio municipal está dentro de las cuencas Cocula, Las Piedras de las cuales el 100.0% tienen disponibilidad y el 0% presentan déficit de disponibilidad de agua superficial (ver mapa 7 y tabla 8).

Tabla 8 Cuencas		
Cocula, Jalisco		
Estatus	Cantidad %	Comentarios
Con disponibilidad	100.0	
Sin disponibilidad	0.0	
Tipos de Ordenamiento		Cantidad %
Reserva	95.0	Reporte de CONAGUA del estatus de cuencas hasta el 2020.
Veda	0.0	
Veda y reglamento	0.0	
Veda, reserva y reglamento	0.0	
Cuenca sin ordenamiento superficial	5.1	

**Fuente:** IIEG con base en CONAGUA 2021

**Mapa 7. Cuencas**



Fuente: IIEG, con base en CONAGUA, 2021

## Erosión potencial

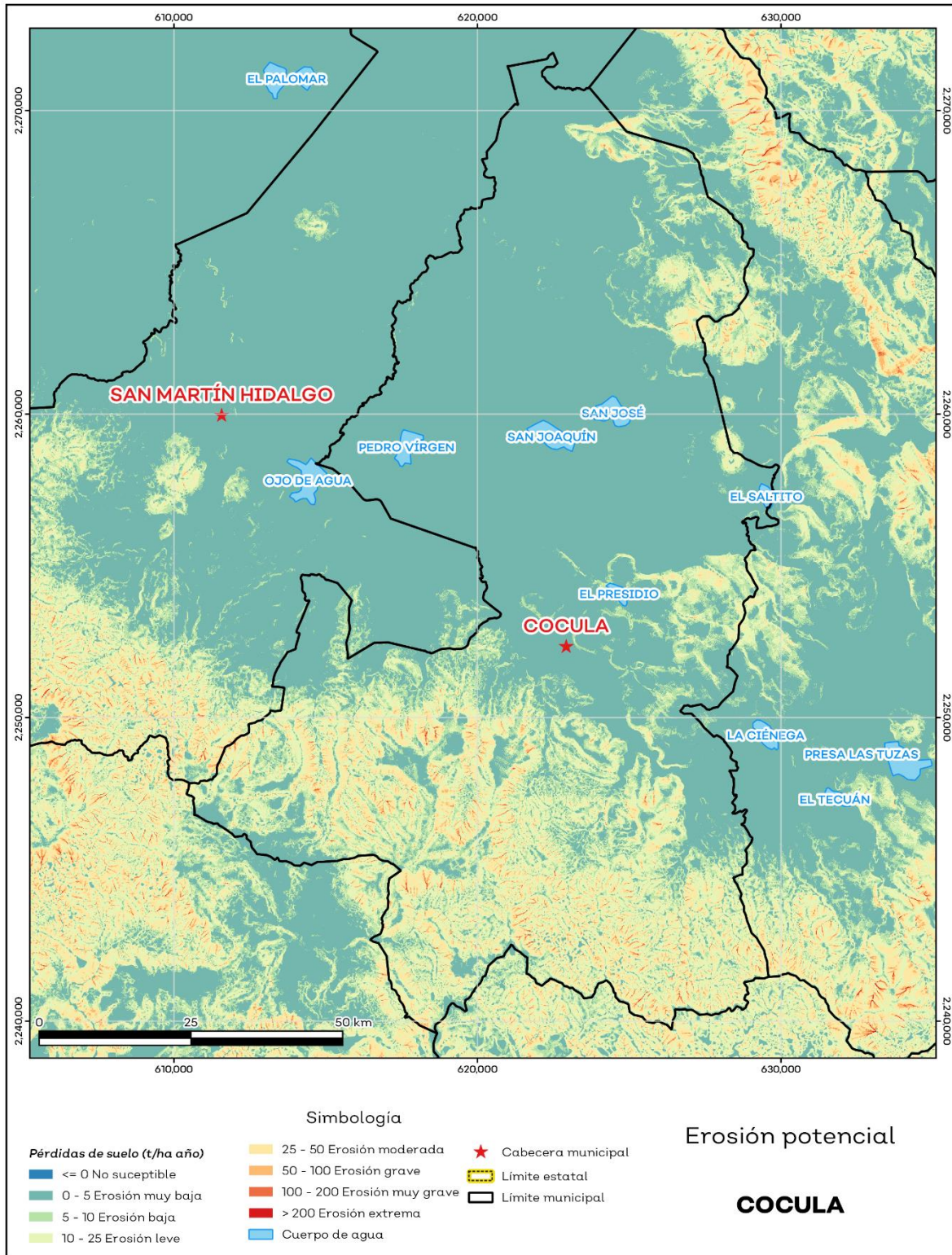
La erosión potencial que pronostica la pérdida de suelo como consecuencia de la influencia del relieve, el viento y el agua, nos indica que en el municipio se tienen en su mayoría pérdidas de suelo de 0 - 5 t/ha.año catalogadas como erosión muy baja (ver mapa 8 y tabla 9).

Tabla 9 Erosión potencial			
Cocula, Jalisco			
Pérdidas de suelo t/ha.año	Clasificación	Cantidad %	Comentarios
0	Zonas no susceptibles al proceso erosivo, como pueden ser espacios urbanos, carreteras o embalses.	0.0	
0 a 5	Zonas con niveles de erosión muy bajos y pérdidas de suelo tolerables. No hay erosión neta.	59.6	
5 a 10	Zonas con niveles de erosión bajos y pérdidas de suelo que puede ser tolerables. Probablemente no hay erosión neta.	11.4	
10 a 25	Zonas con procesos erosivos leves. Existe erosión, aunque no es apreciable a simple vista.	19.9	En el cálculo no se incluyeron los cuerpos de agua por considerarse zonas no susceptibles al proceso erosivo.
25 a 50	Zonas con procesos erosivos moderados. Existe erosión, aunque puede no ser apreciable a simple vista.	7.0	
50 a 100	Zonas con procesos erosivos graves. Existe erosión y es apreciable a simple vista.	1.1	
100 a 200	Zonas con procesos erosivos muy graves. Existe erosión y es manifiesta a simple vista.	0.2	
Más de 200	Zonas con procesos erosivos extremos. Existe erosión y es evidente a simple vista.	0.0	

**Fuente:** IIEG, con base en datos de precipitación de 1882-2019 del SMN, Modelo digital de elevaciones INEGI 2013, FAO 2003



**Mapa 8. Erosión potencial**



**Fuente:** IIEG, con base en datos de precipitación de 1882-2019 del SMN, Modelo digital de elevaciones INEGI 2013, FAO 2003

## Infraestructura

Por último, el municipio cuenta con 16 servicios públicos, de los cuales destacan 61 escuelas, seguido de 32 templos y instalaciones deportivas o recreación con 23 (ver tabla 10).

Tabla 10 Infraestructura			
Cocula, Jalisco			
Infraestructura	Descripción		
Infraestructura (km)	Carreteras	56.38	El municipio se encuentra en el sexto lugar de la región Lagunas, registrando grado alto de conectividad en caminos y carreteras.
	Caminos	61.02	
Tipo de servicios	Cantidad	Comentarios	
Aeródromo Civil	0		
Cementerio	1		
Centro Comercial	0		
Centro de Asistencia Médica	16		
Escuela	61		
Estación de Transporte Terrestre	0		
Instalación de Comunicación	0		
Instalación de Servicios	1	La información presentada en esta tabla corresponde a los servicios concentrados en localidades mayores a 2,500 habitantes.	
Instalación Deportiva o Recreativa	23		
Instalación Diversa	1		
Instalación Gubernamental	5		
Mercado	1		
Plaza	14		
Pozo	5		
Tanque de Agua	13		
Templo	32		

**Fuente:** IIEG, con base en red Nacional de Caminos INEGI 2019. Mapa General del Estado de Jalisco 2012. Marco Geoestadístico Nacional, servicios e información complementaria, INEGI 2020.





**IIEG**  
Instituto de Información  
Estadística y Geográfica  
de Jalisco

# Demografía y Sociedad

Cocula  
Diagnóstico del municipio  
Agosto 2021



**Jalisco**  
GOBIERNO DEL ESTADO

## Aspectos Demográficos

El municipio de Cocula pertenece a la Región Lagunas, su población en 2020, según el Censo de Población y Vivienda 2020, era de 29,267 personas; 49.2 por ciento hombres y 50.8 por ciento mujeres; los habitantes del municipio representaban el 12.8 por ciento del total regional (ver tabla 1). Comparando este monto poblacional con el del año 2015, se obtiene que la población municipal aumentó un 9.67 por ciento en cinco años.

Tabla 1 Población por sexo, porcentaje en el municipio						
Cocula, Jalisco						
Clave	Municipio	Población total 2015	Población 2020			
			Total	Porcentaje en el municipio	Hombres	Mujeres
024	Cocula	26,687	29,267	100%	14,395	14,872

Fuente: IIEG con base en INEGI, Censo de Población y Vivienda 2020 y Encuesta Intercensal 2015.

El municipio en 2020 contaba con 39 localidades, de éstas, 3 eran de dos viviendas y 12 de una. La localidad de Cocula es la más poblada con 16,550 personas, y representa el 56.5% de la población; le siguen La Cofradía de la Luz con el 9%, San Nicolás (San Nicolás Acuña) con el 4.7%, La Saucedá con el 3.9% y Camichines con el 3.7% del total municipal (ver tabla 2).

Tabla 2 Población por sexo, porcentaje en el municipio						
Cocula, Jalisco						
Clave	Municipio/Localidad	Población total 2010	Población 2020			
			Total	Porcentaje en el municipio	Hombres	Mujeres
0024	Cocula	26,174	29,267	100.0	14,395	14,872
0001	Cocula	14,548	16,550	56.5	8,094	8,456
0007	La Cofradía de la Luz	2,557	2,638	9.0	1,327	1,311
0017	San Nicolás (San Nicolás Acuña)	992	1,384	4.7	701	683
0022	La Saucedá	1,255	1,137	3.9	546	591
0005	Camichines	873	1,071	3.7	510	561

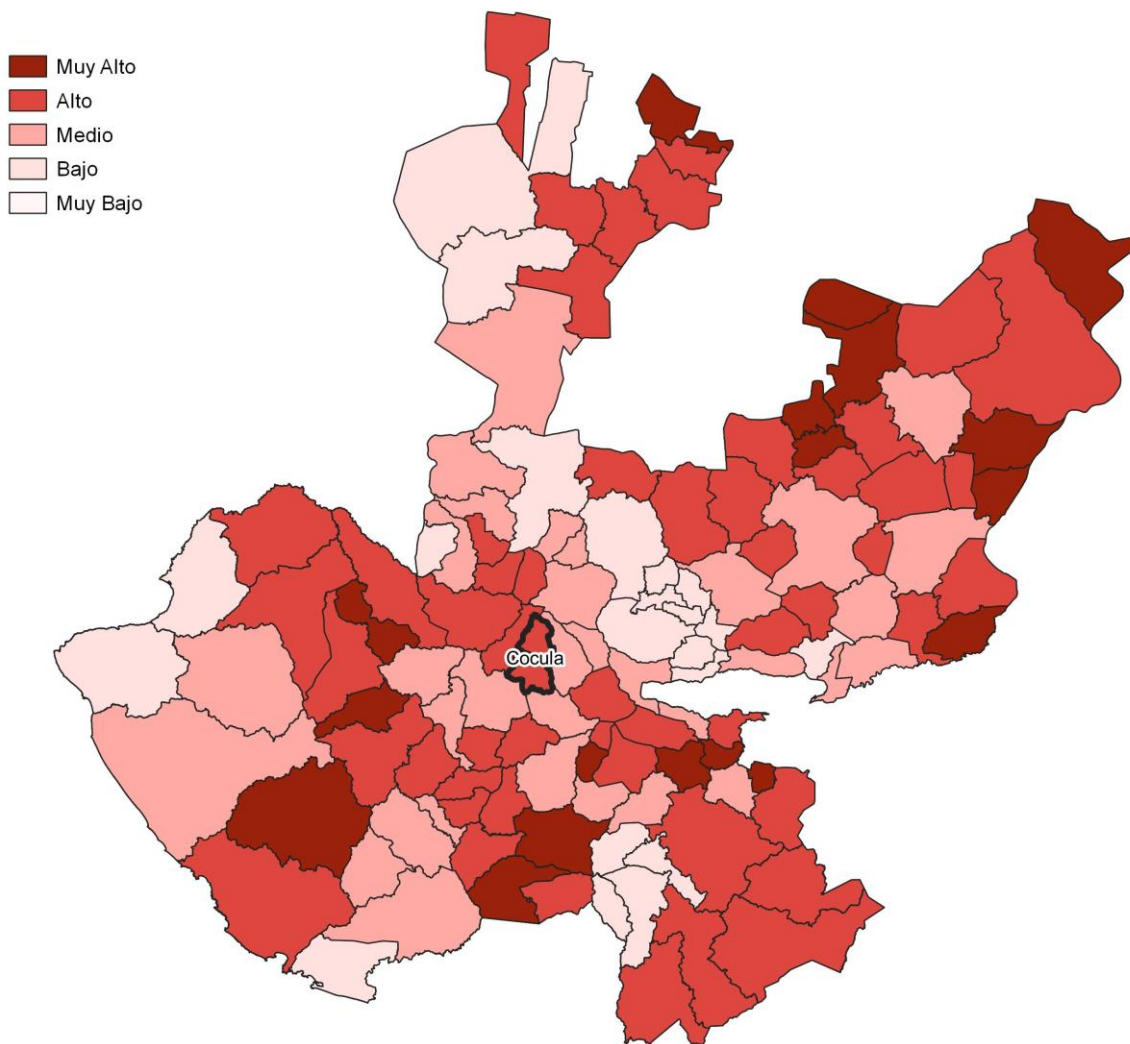
Fuente: IIEG, con base en INEGI, Censos y conteos nacionales, 2010-2020.

## Intensidad migratoria

El estado de Jalisco tiene una añeja tradición migratoria a Estados Unidos que se remonta hacia finales del siglo XIX. Se estima que 1.4 millones de personas nacidas en Jalisco habitan en Estados Unidos y que alrededor de 2.6 millones de personas nacidas en aquel país son hijos de padres jaliscienses.

De acuerdo al índice de intensidad migratoria calculado por el Consejo Nacional de Población (CONAPO) con datos del censo de población de 2010 del INEGI, Jalisco tiene un grado alto de intensidad migratoria, y tiene el lugar decimotercero entre las entidades federativas del país con mayor intensidad migratoria.

**Mapa 1 Grado de Intensidad migratoria a Estados Unidos. Jalisco, 2010**



**Fuente:** IIEG, con base en estimaciones del CONAPO, 2010

Los indicadores de este índice señalan que en Cocula el 11.54 por ciento de las viviendas del municipio se recibieron remesas en 2010, en un 4.89 por ciento se reportaron emigrantes del quinquenio anterior (2005-2010), en el 3.85 por ciento se registraron migrantes circulares del quinquenio anterior, así mismo el 7.6 por ciento de las viviendas contaban con migrantes de retorno del quinquenio anterior (ver tabla 3).

Tabla 3 Índice y grado de intensidad migratoria e indicadores socioeconómicos	
Cocula, 2010	
Índice y grado de intensidad migratoria e indicadores socioeconómicos	Valores
Índice de intensidad migratoria	1.2923
Grado de intensidad migratoria	alto
Total de viviendas	7090
% Viviendas que reciben remesas	11.54
% Viviendas con emigrantes en Estados Unidos del quinquenio anterior	4.89
% Viviendas con migrantes circulares del quinquenio anterior	3.85
% Viviendas con migrantes de retorno del quinquenio anterior	7.6
Lugar que ocupa en el contexto estatal	31
Lugar que ocupa en el contexto nacional	295

**Fuente:** IIEG, con base en estimaciones del CONAPO con base en el INEGI, muestra del diez por ciento del Censo de Población y Vivienda 2010.

Cabe señalar que en el cálculo previo del índice de intensidad migratoria, que fue en el año 2000, la unidad de observación eran los hogares y Cocula ocupaba el lugar 63 con grado alto, donde el porcentaje de hogares que recibieron remesas fue del 20.84 %, hogares con emigrantes en Estados Unidos del quinquenio anterior 11.73%, mientras que el 0.45% de los hogares tenían migrantes circulares del quinquenio anterior y 3.14% migrantes de retorno (ver tabla 4).

**Tabla 4 Índice y grado de intensidad migratoria e indicadores socioeconómicos**

Cocula, 2000	
Índice y grado de intensidad migratoria e indicadores socioeconómicos	Valores
Índice de intensidad migratoria	1.05975
Grado de intensidad migratoria	alto
Total de hogares	6 650
% Hogares que reciben remesas	20.84
% Hogares con emigrantes en Estados Unidos del quinquenio anterior	11.73
% Hogares con migrantes circulares del quinquenio anterior	0.45
% Hogares con migrantes de retorno del quinquenio anterior	3.14
Lugar que ocupa en el contexto estatal	63

**Fuente:** IIEG, con base en datos del Consejo Nacional de Población. Colección: Índices Sociodemográficos. Diciembre de 2001.

## Pobreza multidimensional

La pobreza está asociada a condiciones de vida que vulneran la dignidad de las personas, limitan sus derechos y libertades fundamentales, impiden la satisfacción de sus necesidades básicas e imposibilitan su plena integración social. De acuerdo con esta concepción, una persona se considera en situación de pobreza multidimensional cuando sus ingresos son insuficientes para adquirir los bienes y los servicios que requiere para satisfacer sus necesidades y presenta carencia en al menos uno de los siguientes seis indicadores: rezago educativo, acceso a los servicios de salud, acceso a la seguridad social, calidad y espacios de la vivienda y servicios básicos en la vivienda.

La metodología para medir el fenómeno de la pobreza fue desarrollada por el Consejo Nacional de Evaluación de la Política de Desarrollo Social (CONEVAL) y permite profundizar en el estudio de la pobreza, ya que además de medir los ingresos, como tradicionalmente se realizaba, se analizan las carencias sociales desde una óptica de los derechos sociales. Estos componentes permitirán dar un seguimiento puntual de las carencias sociales y el bienestar económico de la población, además de proporcionar elementos para el diagnóstico y seguimiento de la situación de la pobreza en nuestro país, desde un enfoque novedoso y consistente con las disposiciones legales aplicables y que retoma los estudios académicos recientes en materia de medición de la pobreza. En términos generales, de acuerdo a su ingreso y a su índice de privación social, se propone la siguiente clasificación:

**Pobres multidimensionales.** - Población con ingreso inferior al valor de la línea de bienestar y que padece al menos una carencia social.

**Vulnerables por carencias sociales.** - Población que presenta una o más carencias sociales, pero cuyo ingreso es superior a la línea de bienestar.

**Vulnerables por ingresos.** - Población que no presenta carencias sociales y cuyo ingreso es inferior o igual a la línea de bienestar.

**No pobre multidimensional y no vulnerable.** - Población cuyo ingreso es superior a la línea de bienestar y que no tiene carencia social alguna.

**Tabla 5 Pobreza Multidimensional**

**Cocula, 2015-2020**

Indicadores de incidencia	Porcentaje		Personas		Carencias promedio	
	2015	2020	2015	2020	2015	2020
<b>Pobreza multidimensional</b>						
Población en situación de pobreza multidimensional	44.1	38.4	10,581	10,643	1.7	1.8
Población en situación de pobreza multidimensional moderada	41.0	35.6	9,847	9,883	1.6	1.7
Población en situación de pobreza multidimensional extrema	3.1	2.7	733	759	3.3	3.3
Población vulnerable por carencias sociales	35.4	36.6	8,482	10,157	1.6	1.7
Población vulnerable por ingresos	6.5	6.1	1,549	1,705		
Población no pobre multidimensional y no vulnerable	14.1	18.8	3,377	5,221		
<b>Privación social</b>						
Población con al menos una carencia social	79.5	75.0	19,063	20,800	1.6	1.8
Población con al menos tres carencias sociales	11.1	12.3	2,673	3,411	3.3	3.3
<b>Indicadores de carencias sociales</b>						
Rezago educativo	21.0	14.6	5,032	4,057	2.1	2.3
Acceso a los servicios de salud	10.6	23.0	2,547	6,384	2.5	2.4
Acceso a la seguridad social	66.6	63.0	15,988	17,462	1.7	1.9
Calidad y espacios de la vivienda	6.1	5.2	1,455	1,439	2.8	2.4
Acceso a los servicios básicos en la vivienda	12.2	7.8	2,939	2,170	2.5	2.9
Acceso a la alimentación	13.3	18.8	3,181	5,220	2.5	2.3
<b>Bienestar</b>						
Población con un ingreso inferior a la línea de bienestar mínimo	14.8	9.7	3,548	2,702	1.7	1.6
Población con un ingreso inferior a la línea de bienestar	50.6	44.5	12,130	12,348	1.5	1.9

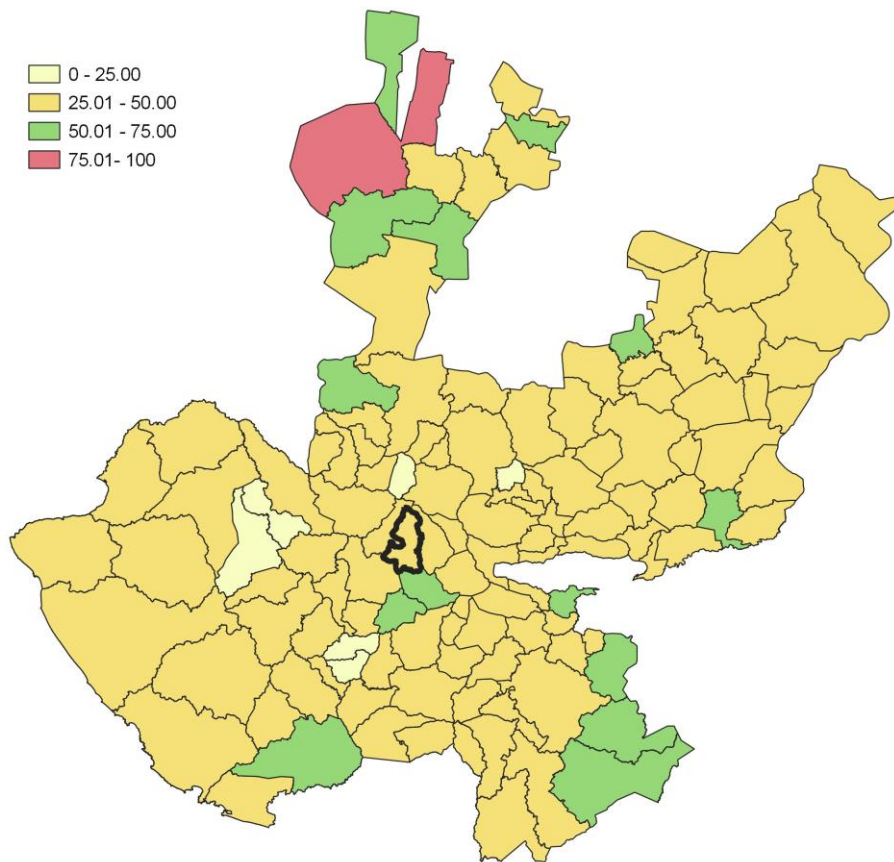
**Fuente:** Elaborado por el IIEG con base en estimaciones del CONEVAL con base en el Modelo Estadístico 2015 para la continuidad del MCS-ENIGH, la Encuesta Intercensal 2015, el Modelo Estadístico 2020 para la continuidad del MCS-ENIGH y la muestra del Censo de Población y Vivienda 2020.

En la tabla 5 se muestran los datos actualizados a 2020 del porcentaje y número de personas en situación de pobreza, vulnerable por carencias sociales, vulnerable por ingresos, no pobre y no vulnerable. En Cocula el 38.4 por ciento de la población se encuentra en situación de pobreza, es decir, 10,643 personas comparten esta situación en el municipio, así mismo el 36.6 por ciento (10,157 personas) de la población es vulnerable por carencias sociales, el 6.1 por ciento es vulnerable por ingresos y 18.8 por ciento es no pobre y no vulnerable.

Es importante agregar que en 2020 el 2.7 por ciento de la población de Cocula presentó pobreza extrema, mientras que para el 2015 presentó un 3.1 por ciento, es decir, 733 personas (2015); por otro lado, en 2020 un 35.6 por ciento de la población estaba en pobreza moderada (9,883 personas) y para 2015 su porcentaje 41 por ciento, en datos absolutos 9,847 habitantes.

De los indicadores de carencias sociales en 2020, destaca que el indicador acceso a la seguridad social es el más alto con un 63 por ciento, que en términos relativos se trata de 17,462 habitantes. El que menos porcentaje acumula es el de calidad y espacios de la vivienda, con el 5.2 por ciento.

**Mapa 2 Porcentaje de población con pobreza multidimensional por municipio. Jalisco, 2020**



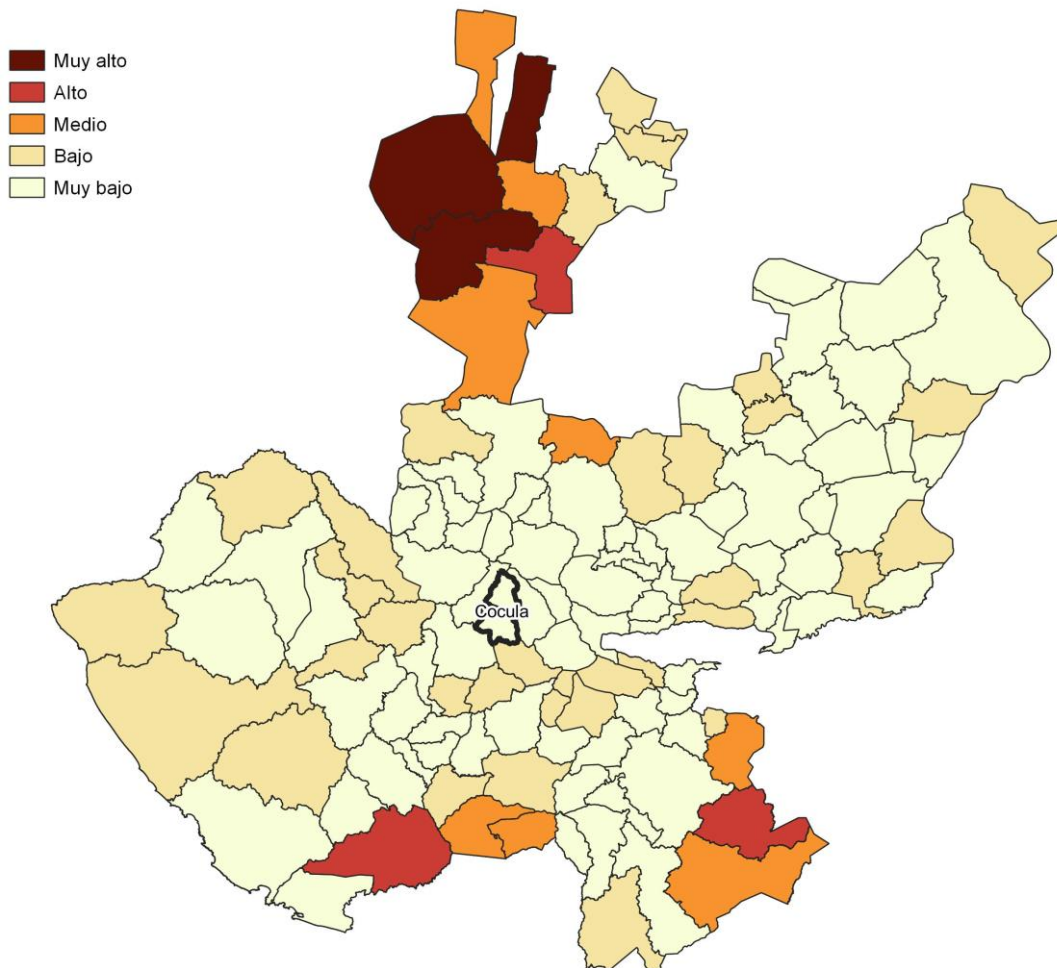
**Fuente:** Elaborado por el IIEG con base en estimaciones del CONEVAL con base en el Modelo Estadístico 2020 para la continuidad del MCS-ENIGH y la muestra del Censo de Población y Vivienda 2020.



## Marginación

La construcción del índice para las entidades federativas, regiones y municipios considera cuatro dimensiones estructurales de la marginación: falta de acceso a la educación (población analfabeta de 15 años o más y población sin primaria completa de 15 años o más); residencia en viviendas inadecuadas (sin disponibilidad de agua entubada, sin drenaje ni servicio sanitario exclusivo, con piso de tierra, sin disponibilidad de energía eléctrica y con algún nivel de hacinamiento); percepción de ingresos monetarios insuficientes (ingresos hasta 2 salarios mínimos) y residir en localidades pequeñas con menos de 5 mil habitantes. En la tabla 6 se presentan los indicadores que componen el índice de marginación para el 2020 del municipio. En donde se ve que Cocula cuenta con un grado de marginación Muy Bajo, y que la mayoría de sus carencias son ligeramente similares a las del promedio estatal; destaca que la población de 15 años o más sin educación básica es de 37.85 por ciento, y que el 67.1 por ciento de la población gana menos de dos salarios mínimos.

**Mapa 3 Índice de marginación por municipio. Jalisco, 2015**



**Fuente:** IIEG, con base en estimaciones del CONAPO, 2015

Las principales localidades del municipio tienen en su mayoría un grado de marginación muy bajo. En particular se ve que Camichines tiene los más altos porcentajes de población sin primaria completa (52.9%) y analfabeta (10.4%), Cocula tiene los más bajos porcentajes de población sin primaria completa (30.8%) y analfabeta con 3.2% (ver tabla 6).

Tabla 6 Grado de marginación e indicadores sociodemográficos							
Cocula, 2020							
Municipio / Localidad		Grado	% Población de 15 años o más analfabeta	% Población de 15 años o más sin educación básica	% Población en localidades con menos de 5000 habitantes	% Población ocupada con ingreso de hasta 2 salarios mínimos	% Viviendas particulares habitadas que no disponen de refrigerador
Clave	Nombre						
	Jalisco	Muy Bajo	2.9	29.5	16.2	55.9	
024	Cocula	Muy Bajo	4.5	37.9	43.5	67.1	
1	Cocula	Muy bajo	3.2	30.8			2.8
7	La Cofradía de la Luz	Muy bajo	6.0	41.3			6.6
17	San Nicolás (San Nicolás Acuña)	Bajo	6.1	50.3			7.5
22	La Saucedá	Muy bajo	5.7	52.1			1.7
5	Camichines	Muy bajo	10.4	52.9			1.8

\* Para el cálculo de los índices estatales y municipales, estos indicadores corresponden a los porcentajes de ocupantes en viviendas.

**Fuente:** Elaborado por el IIEG con base en CONAPO, índice de marginación por localidad, 2020.

Respecto a las carencias en la vivienda, las localidades de San Nicolás (San Nicolás Acuña) y Camichines comparten los más altos porcentajes de viviendas sin excusado con el 1.7%; del mismo modo la localidad de Camichines tiene los más altos porcentajes de viviendas sin energía eléctrica con el 0.5%; por otra parte, la localidad de La Cofradía de la Luz tiene los más altos porcentajes de viviendas sin agua entubada con el 0.5%; a su vez la localidad de San Nicolás (San Nicolás Acuña) tiene los más altos porcentajes de viviendas con piso de tierra con el 4.1%; finalmente, la localidad de San Nicolás (San Nicolás Acuña) tiene los más altos porcentajes de viviendas sin refrigerador con el 7.5% (ver tabla 7).

**Tabla 7 Grado de marginación e indicadores sociodemográficos**

Cocula, 2010							
Municipio / Localidad		Grado	% Viviendas particulares habitadas sin excusado*	% Viviendas particulares habitadas sin energía eléctrica*	% Viviendas particulares habitadas sin disponibilidad de agua entubada*	**Promedio de ocupantes por cuarto en viviendas particulares habitadas	% Viviendas particulares habitadas con piso de tierra
Clave	Nombre						
	Jalisco	Muy Bajo	0.6	0.3	0.8	14.0	1.7
<b>024</b>	<b>Cocula</b>	<b>Muy Bajo</b>	<b>0.7</b>	<b>0.2</b>	<b>0.3</b>	<b>17.5</b>	<b>2.0</b>
1	Cocula	Muy bajo	0.1	0.2	0.3	23.4	2.0
7	La Cofradía de la Luz	Muy bajo	0.5	0.1	0.5	28.3	1.3
17	San Nicolás (San Nicolás Acuña)	Bajo	1.7	0.0	0.3	31.3	4.1
22	La Saucedá	Muy bajo	0.7	0.0	0.0	21.6	2.4
5	Camichines	Muy bajo	1.7	0.5	0.0	21.6	2.8

\* Para el cálculo de los índices estatales y municipales, estos indicadores corresponden a los porcentajes de ocupantes en viviendas.

\*\* Para el dato estatal y municipal se considera el porcentaje de viviendas con algún nivel de hacinamiento

**Fuente:** IIEG, con base en CONAPO, Índices de marginación por entidad federativa, municipal y a nivel localidad, 2010 Índices sociodemográficos

Nota: El dato del estado y del municipio es 2015

## Índices Sociodemográficos

A manera de recapitulación, el municipio de Cocula en 2020, ocupaba a nivel estatal el lugar 88 en el índice de marginación con un grado muy bajo, en pobreza multidimensional se localiza en el lugar 75, con el 41 por ciento de su población en pobreza moderada y 3.1 por ciento en pobreza extrema; y en cuanto al índice de intensidad migratoria el municipio tiene un grado alto y ocupa el lugar 31 entre todos los municipios del estado (ver tabla 8).

Tabla 8 Población total, grado de Marginación e Intensidad Migratoria y situación de pobreza									
Cocula									
Clave	Municipio	Población	Marginación 2020		Pobreza Multidimensional 2015			Intensidad Migratoria 2010	
			Grado	Lugar	Moderada	Extrema	Lugar	Grado	Lugar
14	Jalisco	8,348,151	Muy Bajo	28	28.4	3.0	7	Alto	13
002	Acatlán de Juárez	25,250	Muy Bajo	110	29.7	2.2	118	Medio	72
004	Amacueca	5,743	Bajo	43	52.5	8.5	19	Muy Alto	18
010	Atemajac de Brizuela	7,758	Bajo	35	57.2	20.3	3	Medio	98
014	Atoyac	8,689	Bajo	39	56.2	10.9	7	Alto	40
<b>024</b>	<b>Cocula</b>	<b>29,267</b>	<b>Muy Bajo</b>	<b>88</b>	<b>41.0</b>	<b>3.1</b>	<b>75</b>	<b>Alto</b>	<b>31</b>
077	San Martín Hidalgo	28,102	Muy Bajo	77	38.0	3.3	87	Alto	56
082	Sayula	37,186	Muy Bajo	111	43.2	4.1	62	Medio	84
086	Tapalpa	21,245	Muy Bajo	48	52.7	8.4	19	Medio	104
089	Techaluta de Montenegro	4,072	Bajo	29	31.8	4.4	106	Alto	35
092	Teocuitatlán de Corona	11,039	Bajo	32	42.7	8.5	41	Alto	61
114	Villa Corona	19,063	Muy Bajo	72	40.6	3.7	72	Medio	78
119	Zacoalco de Torres	30,472	Muy Bajo	68	43.3	7.6	43	Alto	69

Fuente: IIEG, con base en estimaciones del CONEVAL 2015 y CONAPO 2020.

\*El dato de Jalisco en Pobreza Multidimensional corresponde a 2020.



**IIEG**  
Instituto de Información  
Estadística y Geográfica  
de Jalisco

# Economía

Cocula  
Diagnóstico del municipio  
Agosto 2021

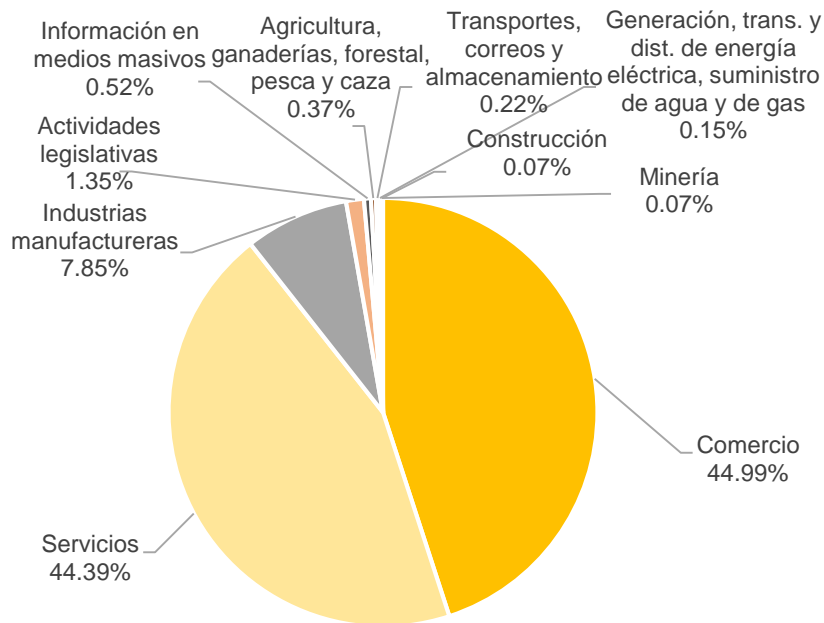


**Jalisco**  
GOBIERNO DEL ESTADO

## Número de empresas

Conforme a la información del Directorio Estadístico Nacional de Unidades Económicas (DENUE) de INEGI, el municipio de Cocula cuenta con 1,338 unidades económicas al mes de mayo de 2021 y su distribución por sectores revela un predominio de unidades económicas dedicadas al comercio, siendo estas el 44.99% del total de las empresas en el municipio. Ocupa la posición 42 del total de empresas establecidas en el estado y el lugar número 4 en el ranking regional.

**Gráfico 1 Distribución de las unidades económicas  
Cocula, 2021 / Mayo**



Posición en el ranking		
Municipio	Estatal	Regional
Cocula	42	4

**Tabla 1 Composición de las empresas**

**Cocula, mayo 2021. (Unidades económicas)**

Sector	0 a 5 personas	6 a 10 personas	11 a 30 personas	31 a 50 personas	51 a 100 personas	101 a 250 personas	251 y más	Total de unidades económicas
Comercio	562	20	15	2	3	0	0	602
Servicios	518	50	21	3	1	0	1	594
Industrias manufactureras	77	17	8	1	1	0	1	105
Actividades legislativas	9	3	3	1	2	0	0	18
Información en medios masivos	7	0	0	0	0	0	0	7
Agricultura, ganaderías, forestal, pesca y caza	1	0	3	0	1	0	0	5
Transportes, correos y almacenamiento	1	1	1	0	0	0	0	3
Generación, trans. y dist. de energía eléctrica, suministro de agua y de gas	1	0	0	1	0	0	0	2
Minería	1	0	0	0	0	0	0	1
Construcción	0	0	1	0	0	0	0	1
<b>Total</b>	<b>1,177</b>	<b>91</b>	<b>52</b>	<b>8</b>	<b>8</b>	<b>0</b>	<b>2</b>	<b>1,338</b>

Fuente: IIEG, con base en información de INEGI, DENUE.

## Valor agregado censal bruto

El valor agregado censal bruto se define como: “*el valor de la producción que se añade durante el proceso de trabajo por la actividad creadora y de transformación del personal ocupado, el capital y la organización (factores de la producción), ejercida sobre los materiales que se consumen en la realización de la actividad económica.*” En resumen, esta variable se refiere al valor de la producción que añade la actividad económica en su proceso productivo.

Los censos económicos 2019 registraron que en el municipio de Cocula los tres subsectores más importantes en la generación de valor agregado censal bruto fueron el *Comercio al por mayor de abarrotes, alimentos, bebidas, hielo y tabaco*; el *Comercio al por menor en tiendas de autoservicio y departamentales*; y las *Instituciones de intermediación crediticia y financiera no bursátil*, que generaron en conjunto el 40.7% del total del valor agregado censal bruto registrado en 2019 en el municipio.

El subsector del *Comercio al por mayor de abarrotes, alimentos, bebidas, hielo y tabaco*, que concentró el 20% del valor agregado censal bruto en 2019, registró el mayor crecimiento, al no contar con actividad en 2014 y pasar a generar 109 millones 583 mil pesos de valor agregado censal bruto en 2019.

Tabla 2. Subsectores con mayor valor agregado censal bruto (VACB)				
Cocula, 2014 y 2019. (Miles de pesos a precios de 2018).				
Subsector	2014	2019	% Part. 2019	Var % 2014-2019
Comercio al por mayor de abarrotes, alimentos, bebidas, hielo y tabaco		109,583	20.0%	
Comercio al por menor en tiendas de autoservicio y departamentales	20,627	70,214	12.8%	240.4%
Instituciones de intermediación crediticia y financiera no bursátil	55,219	43,940	8.0%	-20.4%
Servicios de preparación de alimentos y bebidas	24,395	43,283	7.9%	77.4%
Comercio al por menor de vehículos de motor, refacciones, combustibles y lubricantes	10,174	41,828	7.6%	311.1%
Comercio al por menor de abarrotes, alimentos, bebidas, hielo y tabaco	27,236	39,065	7.1%	43.4%
Industria alimentaria	16,368	22,663	4.1%	38.5%
Comercio al por mayor de materias primas agropecuarias y forestales, para la industria, y materiales de desecho	20,037	18,717	3.4%	-6.6%
Servicios educativos	12,548	15,579	2.8%	24.2%
Comercio al por menor de artículos para el cuidado de la salud	13,345	14,600	2.7%	9.4%
Comercio al por menor de productos textiles, bisutería, accesorios de vestir y calzado	4,232	13,121	2.4%	210.0%
Otros	179,500	116,509	21.2%	-35.1%
<b>Total</b>	<b>383,682</b>	<b>549,102</b>	<b>100.0%</b>	<b>43.1%</b>

**Fuente:** IIEG, con base en datos de INEGI, Censos Económicos.

**Nota:** Por el principio de confidencialidad muchos subsectores no presentan datos, por lo tanto, solo se muestran 11 subsectores que tienen información.

## Empleo

### Trabajadores asegurados en el IMSS Por grupo económico

Para julio de 2021 el IMSS reportó un total de 2,336 trabajadores asegurados, lo que representó para el municipio de Cocula un incremento anual de 10 trabajadores en comparación con el mismo mes de 2020, debido al aumento en el registro de empleo formal en algunos de sus grupos económicos, principalmente en el de *compraventa de alimentos, bebidas y productos del tabaco*.

En función de los registros del IMSS el grupo económico que más empleos presentó dentro del municipio de Cocula fue el de *fabricación de alimentos*, ya que en julio de 2021 registró un total de 282 trabajadores concentrando el 12.07% del total de asegurados en el municipio.

El segundo grupo económico con más trabajadores asegurados fue el de *fabricación de productos de hule y plástico*, que para julio de 2021 registró 273 trabajadores asegurados que representan el 11.69% del total de trabajadores asegurados a dicha fecha.

Tabla 3 Trabajadores asegurados										
Cocula, Jalisco 2015-julio 2021										
Grupo económico	2015	2016	2017	2018	2019	2020	julio 2020	julio 2021	% variación jul 2021 / jul 2020	% part jul 2021
Fabricación de alimentos	49	91	266	433	302	297	290	282	-8	12.07%
Fabricación de productos de hule y plástico	312	270	309	290	255	276	267	273	6	11.69%
Compraventa de alimentos, bebidas y productos del tabaco	233	250	219	229	172	192	180	201	21	8.60%
Transporte terrestre	118	113	140	143	200	201	202	201	-1	8.60%
Ganadería	203	200	117	124	126	143	135	141	6	6.04%
Compraventa en tiendas de autoservicio y de departamentos especializados por línea de mercancías	101	106	141	152	149	164	133	132	-1	5.65%
Servicios médicos, asistencia social y veterinarios	42	41	40	49	59	71	57	106	49	4.54%
Industria química	63	65	99	109	108	102	99	103	4	4.41%
Compraventa de gases, combustibles y lubricantes	95	93	97	102	97	101	100	99	-1	4.24%
Compraventa de materias primas, materiales y auxiliares	65	70	87	88	95	95	95	91	-4	3.90%
Servicios de administración pública y seguridad social	74	94	95	94	88	82	84	80	-4	3.42%
Servicios de enseñanza, investigación científica y difusión cultural	77	82	77	89	87	85	82	79	-3	3.38%
Otros	413	442	505	505	527	541	602	548	-54	23.46%
<b>Total</b>	<b>1,845</b>	<b>1,917</b>	<b>2,192</b>	<b>2,407</b>	<b>2,265</b>	<b>2,350</b>	<b>2,326</b>	<b>2,336</b>	<b>10</b>	<b>100.00%</b>

Fuente: IIEG, con base en información del IMSS.



## Trabajadores asegurados en el IMSS Región Lagunas

En julio de 2021, Cocula se presenta como el cuarto lugar municipal, dentro de la región Lagunas con mayor número de trabajadores concentrando el 10.92% del total.

De julio de 2020 a julio de 2021 el municipio de Cocula registró un incremento anual en el número de trabajadores asegurados en la región Lagunas pasando de 2,326 asegurados en 2020 a 2,336 asegurados en 2021, un aumento de 10 trabajadores durante el total del periodo.

Tabla 4 Trabajadores asegurados										
Región Lagunas, Jalisco 2015-julio 2021										
Municipio	2015	2016	2017	2018	2019	2020	julio 2020	julio 2021	variación absoluta jul 2021 / jul 2020	% part jul 2021
Acatlán de Juárez	4,067	4,511	4,840	5,415	5,854	5,979	4,127	6,329	2,202	29.58%
Sayula	3,803	4,179	3,789	4,031	4,202	4,014	4,174	4,752	578	22.21%
Zacoalco de Torres	812	1,324	1,606	2,414	3,141	2,821	2,609	2,398	-211	11.21%
<b>Cocula</b>	<b>1,845</b>	<b>1,917</b>	<b>2,192</b>	<b>2,407</b>	<b>2,265</b>	<b>2,350</b>	<b>2,326</b>	<b>2,336</b>	<b>10</b>	<b>10.92%</b>
Tapalpa	1,652	1,545	1,892	2,041	2,255	2,425	1,765	1,754	-11	8.20%
Villa Corona	895	907	899	938	1,033	1,029	1,095	1,056	-39	4.94%
San Martín Hidalgo	518	562	659	896	1,041	1,034	1,000	1,053	53	4.92%
Atoyac	451	642	560	619	644	547	563	609	46	2.85%
Teocuitatlán de Corona	205	319	344	325	439	531	481	500	19	2.34%
Atemajac de Brizuela	561	14	39	22	45	62	51	483	432	2.26%
Amacueca	62	51	44	37	61	76	59	83	24	0.39%
Techaluta de Montenegro	27	34	32	34	38	48	36	43	7	0.20%
<b>Total</b>	<b>14,898</b>	<b>16,005</b>	<b>16,896</b>	<b>19,179</b>	<b>21,018</b>	<b>20,916</b>	<b>18,286</b>	<b>21,396</b>	<b>3,110</b>	<b>100.00%</b>

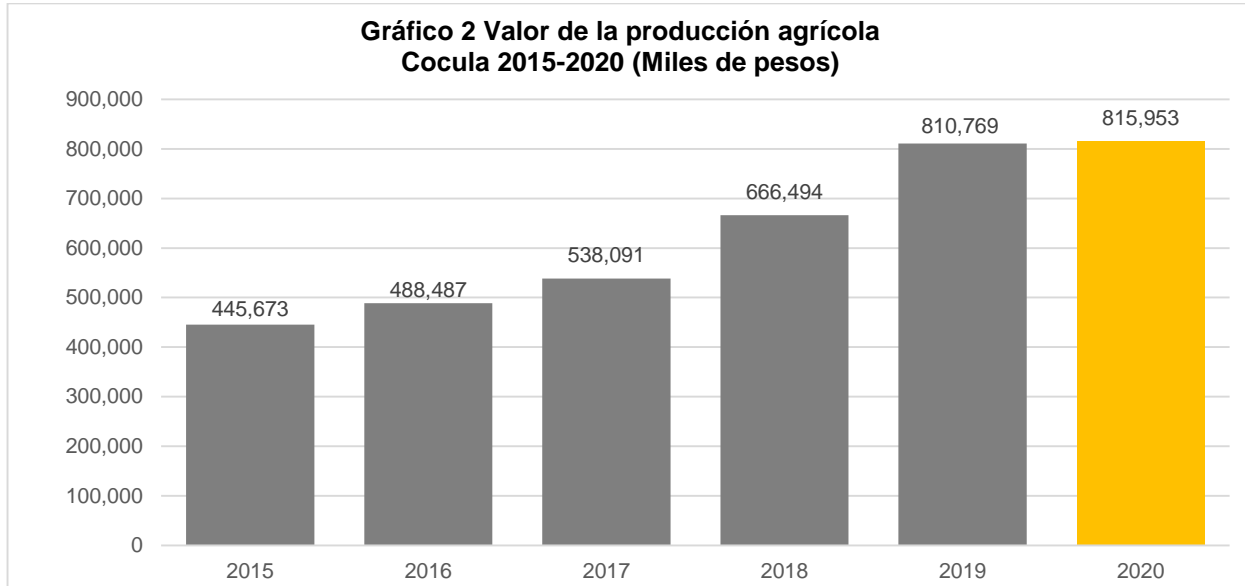
Fuente: IIEG, con base en información del IMSS.

Da click en la siguiente liga para consultar la información de empleo formal (IMSS), que se genera de manera mensual: [https://iieg.gob.mx/ns/?page\\_id=18817](https://iieg.gob.mx/ns/?page_id=18817)

Así mismo puede consultar en la siguiente liga los indicadores municipales: [https://iieg.gob.mx/ns/?page\\_id=17139](https://iieg.gob.mx/ns/?page_id=17139)

## Agricultura y ganadería en Cocula

El valor de la producción agrícola en Cocula ha presentado diversas fluctuaciones durante el periodo 2015–2020, habiendo registrado su nivel más alto en 2020. El valor de la producción agrícola de Cocula de 2020, representó el 1.14% del total estatal, alcanzando un monto de 815,953 miles de pesos para ese año.



Fuente: IIEG, con base en información del SIAP / SAGARPA

El valor de la producción ganadera en Cocula ha tenido diversas fluctuaciones durante el periodo 2015–2020, siendo el ejercicio de 2019 el año en el que se ha registrado el mayor nivel en el municipio. En 2020, el valor de la producción ganadera de Cocula representó el 0.92% del total estatal, alcanzando un monto de 923,653 miles de pesos para ese año.



Fuente: IIEG, con base en información del SIAP / SAGARPA



**IIEG**  
Instituto de Información  
Estadística y Geográfica  
de Jalisco

# Gobierno y Seguridad

Cocula  
Diagnóstico del municipio  
Agosto 2021



**Jalisco**  
GOBIERNO DEL ESTADO

## Desarrollo institucional

El Índice de Desarrollo Municipal (IDM) mide el progreso de un municipio en cuatro dimensiones del desarrollo: social, económica, ambiental e institucional, con la finalidad de presentar una evaluación integral de la situación de cada uno de éstos. El IDM parte de tres premisas vinculadas con el concepto de desarrollo humano, según el cual, el principal objetivo es beneficiar a las personas; las actividades de los gobiernos afectan el nivel de desarrollo de sus comunidades y que el desarrollo sostenible posibilita el bienestar de los individuos a largo plazo (ver detalles [aquí](#)).

En los apartados anteriores ya se ha hecho referencia al desarrollo social, económico y del medio ambiente; finalmente en esta sección se aborda el componente institucional (Índice de Desarrollo Municipal Institucional; IDM-I), que mide el desempeño de las instituciones gubernamentales de un municipio a través de cuatro rubros que contemplan el esfuerzo tributario, la transparencia, la participación electoral y la seguridad.

En la construcción del IDM se decidió incluir cuatro variables para medir el desarrollo institucional de los municipios de Jalisco, tal y como se muestra en las dos tablas siguientes, por medio del porcentaje de participación ciudadana en elecciones; la evaluación del cumplimiento de la publicación de información fundamental y de la obligación de la atención a las solicitudes de información; el porcentaje de ingresos propios por municipio y el número de delitos del fuero común por cada mil habitantes.

<sup>1</sup>En ediciones anteriores se incluía el número de empleados municipales per cápita. Esta información se muestra más adelante en esta sección, pero ya no es considerada para la elaboración del IDM-I

**Tabla 1. Desarrollo institucional de los municipios en el contexto estatal con base en cinco indicadores**

<b>Cocula, Región Lagunas (Parte I)</b>					
<b>Clave</b>	<b>Municipio</b>	<b>Porcentaje de participación ciudadana en elecciones 2021</b>		<b>Evaluación del cumplimiento de la publicación de información fundamental 2016</b>	
		<b>Valor municipal</b>	<b>Lugar estatal</b>	<b>Valor municipal</b>	<b>Lugar estatal</b>
2	Acatlán de Juárez	51.86	89	12.5	46
4	Amacueca	68.80	26	12.50	46
10	Atemajac de Brizuela	78.62	5	12.50	46
14	Atoyac	63.36	44	12.50	46
24	Cocula	68.22	28	18.75	35
77	San Martín Hidalgo	82.37	2	31.25	19
82	Sayula	69.60	22	18.75	35
86	Tapalpa	49.41	100	0.00	96
89	Techaluta de Montenegro	68.13	29	25.00	26
92	Teocuitatlán de Corona	45.67	112	12.50	46
114	Villa Corona	47.39	108	18.75	35
119	Zacoalco de Torres	58.21	64	0.00	96

**Fuente:** Elaborado por el IIEG, con base en los resultados electorales de las elecciones municipales de 2021, del IEPC; la Estadística de Finanzas Públicas Estatales y Municipales (EFIPEM), Base de Delitos del Fuero Común del Secretariado Ejecutivo del Sistema Nacional de Seguridad Pública, Encuesta Intercensal 2015 del INEGI y las evaluaciones del ITEI de 2016.

En el caso de Cocula, en 2021 registró una participación electoral del 68.22%, que lo coloca en el lugar 28 de los 125 municipios. Lo que significa que tiene una alta participación electoral en comparación con otras municipalidades del estado. Por otra parte, en 2016 con una calificación de 18.75% en materia de cumplimiento en las obligaciones de transparencia, el municipio se colocó en el lugar 35, lo que muestra el grado de compromiso de una administración en publicar y mantener actualizada la información, en particular, la correspondiente a los rubros financieros y regulatorios; así como la mejora en su accesibilidad y un adecuado manejo y protección de la información confidencial. Esto en el marco del cumplimiento del derecho de acceso a la información pública.

Asimismo, en el ámbito de las finanzas municipales, el 27.71% de los ingresos de Cocula se consideran propios; esto significa que fueron generados mediante sus propias estrategias de recaudación, lo que posiciona al municipio en el lugar 21 en el ordenamiento de este indicador respecto a los demás municipios del estado. Mientras que en la cuestión de seguridad, en 2020 el municipio registró una tasa de 12.18 delitos por cada cien mil habitantes, que se traduce en el lugar 109 en el contexto estatal, siendo el lugar uno, el municipio más seguro en función de esta tasa.

Considerando los cuatro indicadores, Cocula obtiene un desarrollo institucional Alto con un IDM-I de 37.94, que lo coloca en el sitio 39 del ordenamiento estatal. Donde el primer lugar lo tiene Tlajomulco de Zúñiga y el último, Juanacatlán.

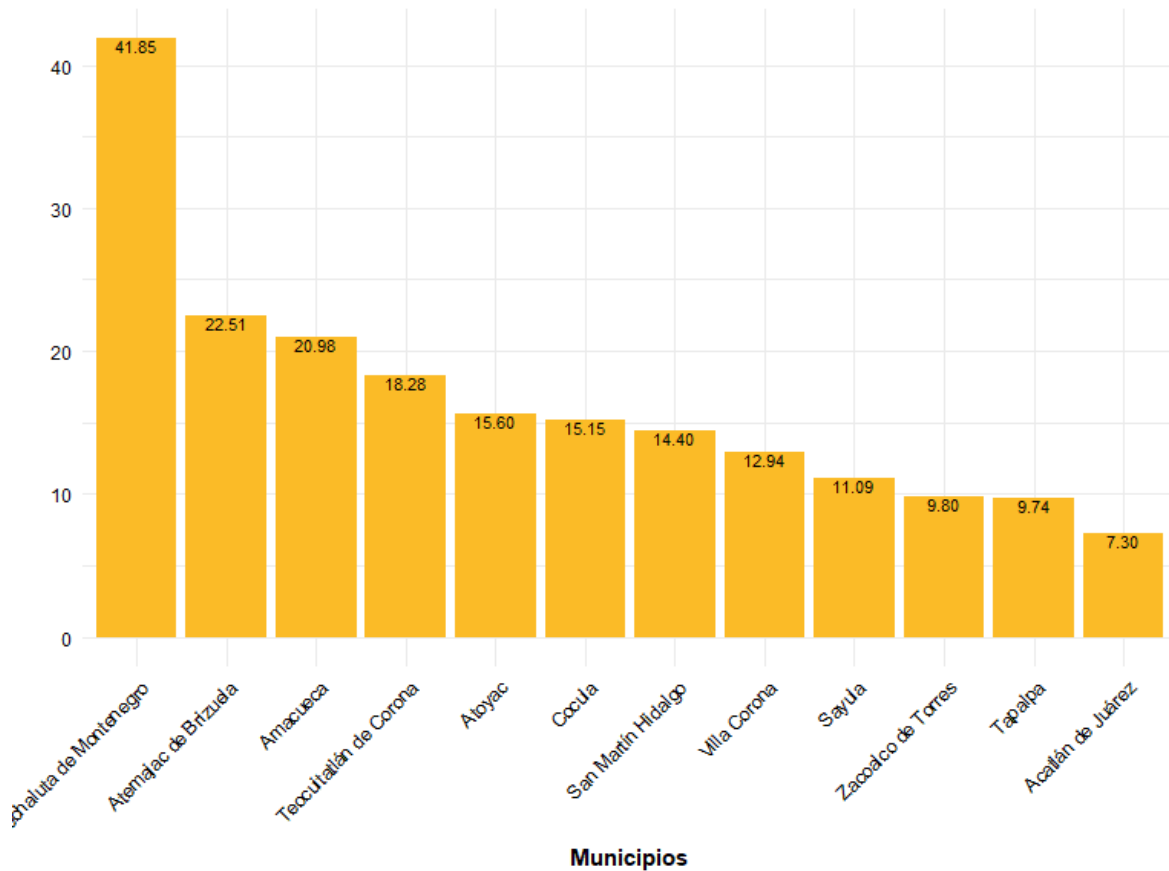
**Tabla 2. Desarrollo institucional de los municipios en el contexto estatal con base en cinco indicadores**

Cocula, Región Lagunas (Parte II)								
Clave	Municipio	Porcentaje de ingresos propios		Delitos del fuero común por cada 1,000 habitantes 2020		IDM-Institucional		
		Valor municipal	Lugar estatal	Valor municipal	Lugar estatal	Índice	Grado	Lugar estatal
2	Acatlán de Juárez	30.22	13	19.44	124	29.38	Muy bajo	120
4	Amacueca	8.04	109	7.19	73	34.06	Bajo	87
10	Atemajac de Brizuela	11.96	86	3.36	20	39.78	Alto	21
14	Atoyac	12.44	84	4.47	37	36.16	Medio	60
24	Cocula	27.71	21	12.18	109	37.94	Alto	39
77	San Martín Hidalgo	23.19	38	6.58	61	45.62	Muy alto	6
82	Sayula	44.16	3	7.87	81	46.16	Muy alto	5
86	Tapalpa	27.99	20	5.09	46	35.26	Medio	73
89	Techaluta de Montenegro	4.47	118	9.01	94	34.02	Bajo	90
92	Teocuitatlán de Corona	9.55	101	6.89	65	30.10	Muy bajo	117
114	Villa Corona	23.24	37	12.24	110	32.37	Bajo	103
119	Zacoalco de Torres	33.31	7	11.53	106	34.36	Bajo	83

**Fuente:** Elaborado por el IIEG, con base en los resultados electorales de las elecciones municipales de 2021, del IEPC; la Estadística de Finanzas Públicas Estatales y Municipales (EFIPEM), Base de Delitos del Fuero Común del Secretariado Ejecutivo del Sistema Nacional de Seguridad Pública, Encuesta Intercensal 2015 del INEGI y las evaluaciones del ITEI de 2016.

En lo que respecta a los empleados que laboraron en las instituciones de la administración pública municipales, en 2018 Cocula tenía una tasa de 15.15 empleados municipales por cada mil habitantes, por lo que ocupó el sitio 7 de 12 de municipios con la menor tasa en la región, mientras que a nivel estatal ocupó la posición 64.

**Gráfica 1. Empleados que laboraron en las administraciones públicas municipales en la región Lagunas, 2018**

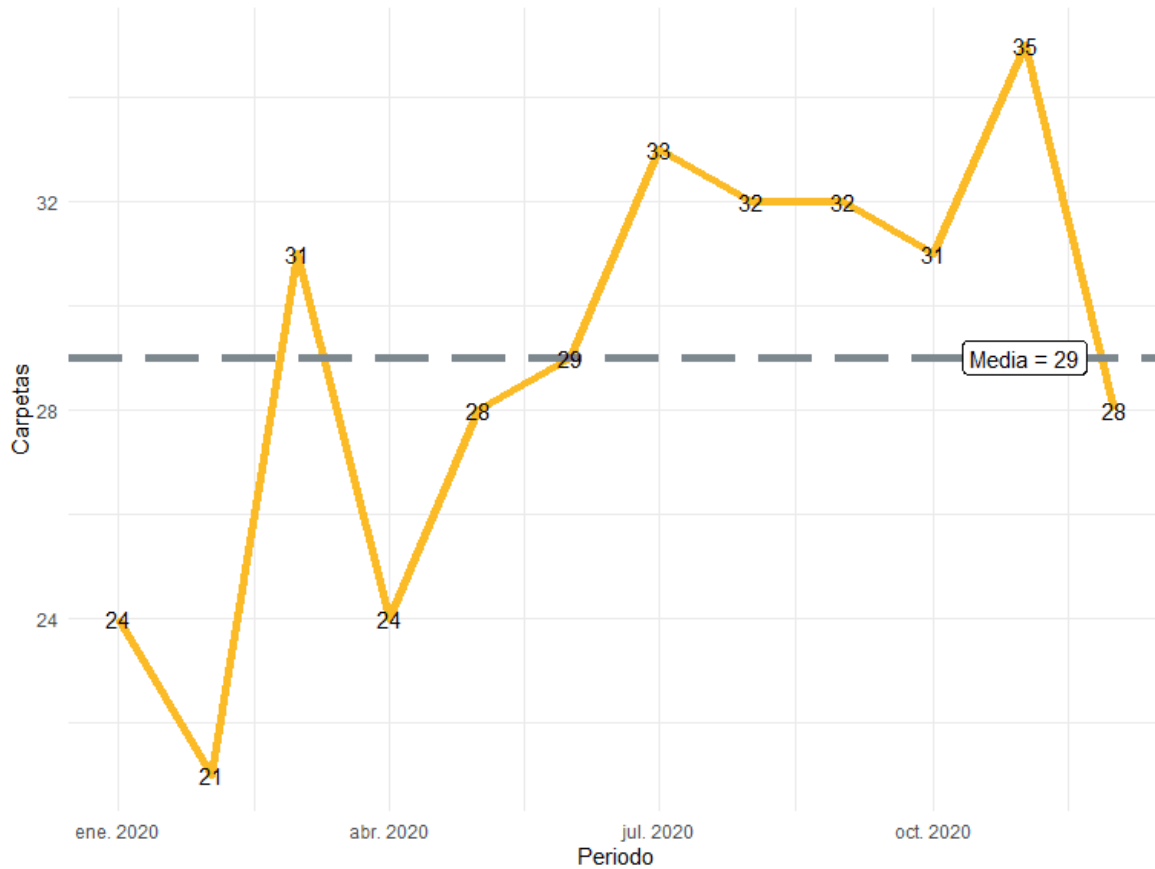


**Fuente:** Elaborado por el IIEG con datos del Censo Nacional de Gobiernos Municipales y Demarcaciones Territoriales de la Ciudad de México 2019, de INEGI.



Durante el 2020, se abrieron un total de 348 carpetas de investigación, de las cuales 157 se abrieron en el primer semestre, mientras que en los siguientes seis meses fueron 191. Noviembre es el mes con más casos con 35 indagaciones. Febrero es el mes con la menor cantidad de carpetas abiertas con 21. El promedio de carpetas abiertas por mes en el municipio es de 29.

**Gráfica 2. Cantidad de carpetas de investigación por mes, Cocula 2020**

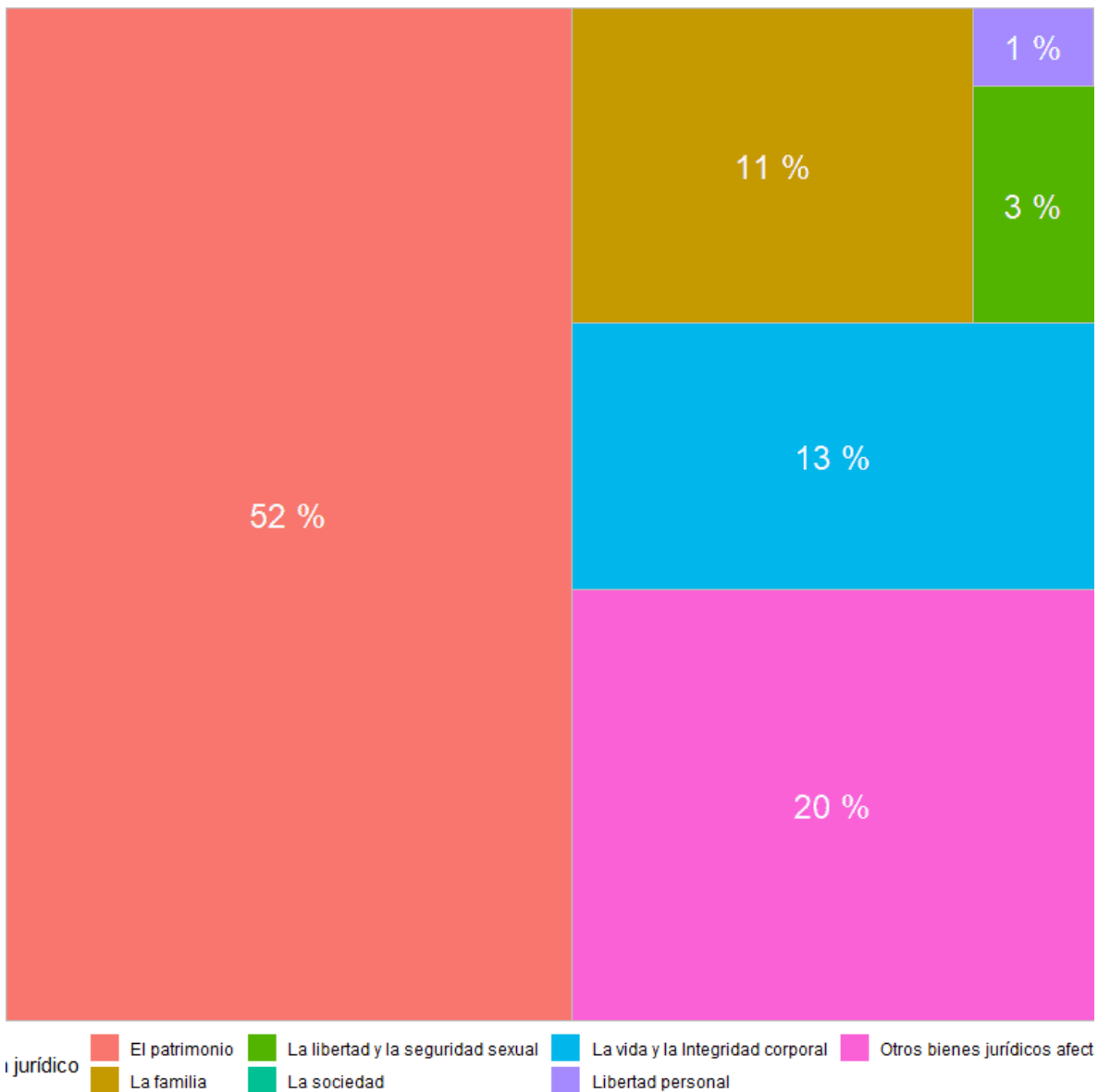


**Fuente:** Elaborado por el IIEG con datos del Secretariado Ejecutivo del Sistema Nacional de Seguridad Pública

En la siguiente liga podrás consultar la información actualizada mensualmente de las carpetas de investigación: [https://iieg.gob.mx/ns/?page\\_id=22174](https://iieg.gob.mx/ns/?page_id=22174)

En Cocula durante el 2020, el 52% de los delitos afectaron al bien jurídico del patrimonio seguido de otros bienes jurídicos afectados con 20% y el tercer bien jurídico con mayor afectación fue la vida y la integridad corporal con 13%. (Gráfica 3).

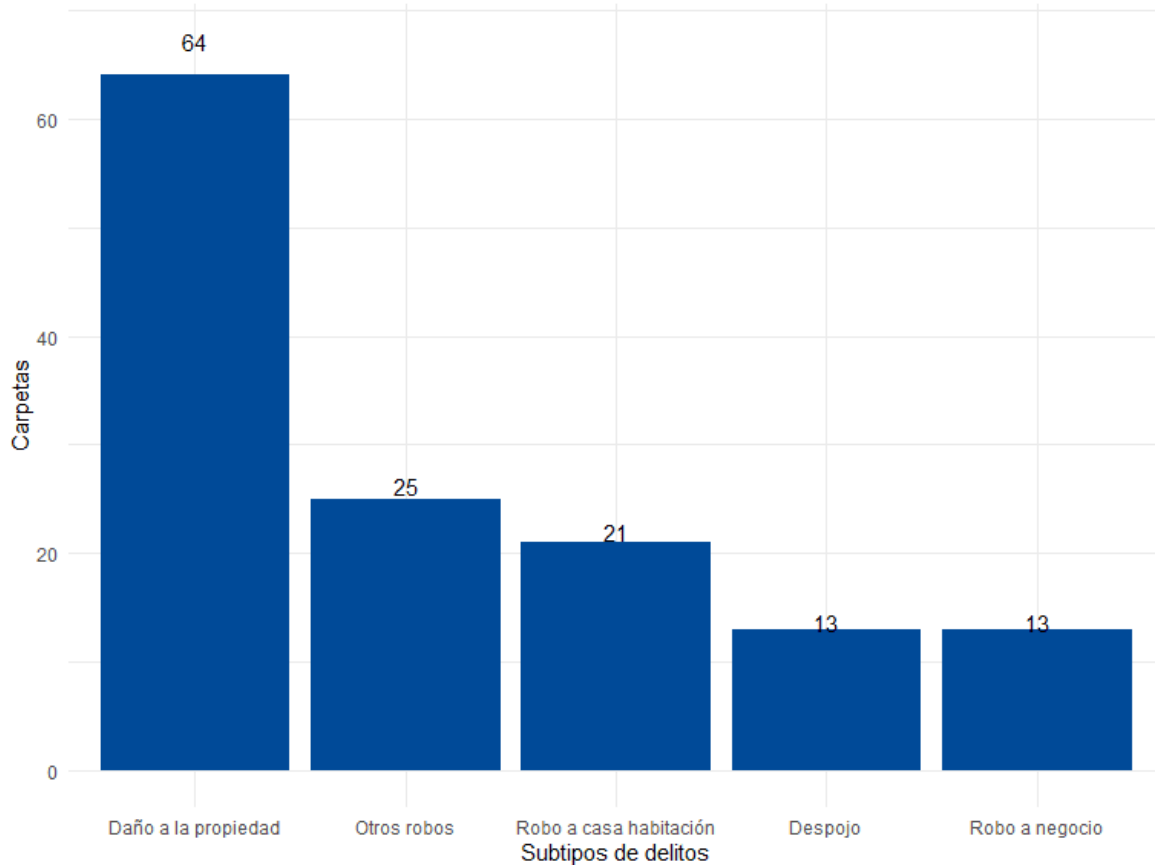
**Gráfica 3. Distribución porcentual de los bienes jurídicos afectados, Cocula 2020**



**Fuente:** Elaborado por el IIEG con datos del Secretariado Ejecutivo del Sistema Nacional de Seguridad Pública

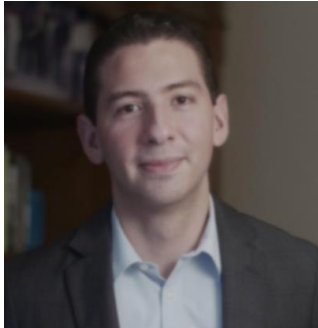
Con relación al bien jurídico del patrimonio que fue el más afectado en 2020 en el municipio, daño a la propiedad fue el subtipo de delito que abrió más carpetas con 64; en segundo puesto, otros robos con 25 seguido de robo a casa habitación con 21 casos. (Gráfica 4).

**Gráfica 4. Cantidad de carpetas por los 5 subtipos de delitos que afectaron más a el patrimonio, Cocula 2020**



**Fuente:** Elaborado por el IIEG con datos del Secretariado Ejecutivo del Sistema Nacional de Seguridad Pública

## Directorio municipal



### **Presidente Municipal Cocula**

Miguel Ángel Ibarra Flores  
[comunicacion.social@cocula.gob.mx](mailto:comunicacion.social@cocula.gob.mx)  
[cocula@jalisco.gob.mx](mailto:cocula@jalisco.gob.mx)

### **Domicilio**

Portal Obregón No. 30, Col. Centro, C.P. 48500, Cocula, Jalisco

### **Teléfono**

(377) 773 00 00

### **Síndico (a)**

Teresa de Jesús Valdez Zepeda

### **Regidores (as)**

Hermilo Solorzano Ramírez  
Martha Elena Solorzano Rodríguez  
Joel García Vázquez  
Elvia Ruth Pérez Jiménez  
Jorge Acosta Acosta  
Raquel Camacho López  
Miguel de Jesús Esparza Partida  
Ana Fabiola Guerrero Ixtlahuac  
Juan Carlos Orozco Flores

### **Partido Político**


Partido Revolucionario Institucional (PRI)

[www.ieg.gob.mx](http://www.ieg.gob.mx)



**IEG Jalisco**

Calzada de los Pirules 71 Col. Ciudad Granja  
C.P. 45010, Zapopan, Jalisco, México.

 [contacto@ieg.gob.mx](mailto:contacto@ieg.gob.mx)

 **33377-71770**



**IEG**  
Instituto de Información  
Estadística y Geográfica  
de Jalisco

