



**IIEG**

Instituto de Información  
Estadística y Geográfica  
de Jalisco

# Chiquilistlán

## Diagnóstico del municipio

Agosto 2021



**Jalisco**  
GOBIERNO DEL ESTADO

# CHIQUILISTLÁN

## DIAGNÓSTICO DEL MUNICIPIO

---

Agosto 2021

---

<b>HISTORIA</b> .....	<b>3</b>
Toponimia	
Contexto histórico	
<b>GEOGRAFÍA Y MEDIO AMBIENTE</b> .....	<b>6</b>
Geografía	
Uso de suelo y vegetación	
Áreas naturales protegidas y humedales	
Diversidad ecosistémica	
Sequía	
Precipitación	
Recursos hídricos	
Infraestructura	
<b>DEMOGRAFÍA Y SOCIEDAD</b> .....	<b>23</b>
Aspectos demográficos	
Intensidad migratoria	
Pobreza multidimensional	
Marginación	
Índices sociodemográficos	
<b>ECONOMÍA</b> .....	<b>35</b>
Número de empresas	
Valor agregado censal bruto	
Empleo	
Agricultura y ganadería	
<b>GOBIERNO Y SEGURIDAD</b> .....	<b>41</b>
Desarrollo institucional	
Incidencia delictiva	
Directorio municipal	

[Consulta la información municipal en línea](#)



**IIEG**  
Instituto de Información  
Estadística y Geográfica  
de Jalisco

# Historia

**Chiquilistlán**  
**Diagnóstico del municipio**  
**Agosto 2021**



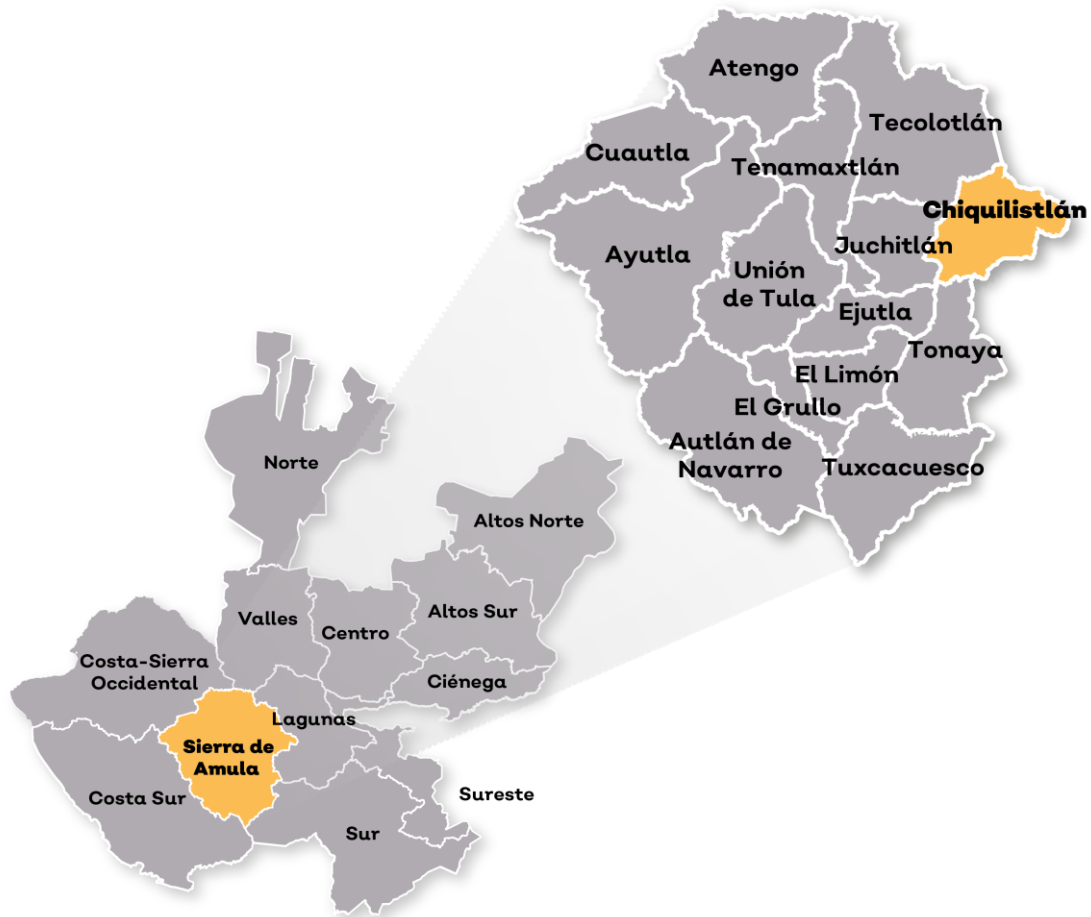
**Jalisco**  
GOBIERNO DEL ESTADO

## Toponimia

Chiquilistlán se deriva de la palabra náhuatl "Chiquilizintli" (cigarra) y "Tlán" (lugar), las cuales unidas se interpretan como: "Lugar de Cigarras"

**Figura 1. Chiquilistlán, Jalisco.**

Localización geográfica.



**Fuente:** IIEG, Instituto de Información Estadística y Geográfica del Estado de Jalisco, "Mapa General del Estado de Jalisco, 2012"

## Contexto histórico

Los primeros habitantes fueron cocas y caxcanes, pertenecían al reino de Tzauilan (Sayula). En el año de 1535 se establecieron en el poblado los primeros españoles. Durante la colonia fue estancia de Sayula, cabecera de la Provincia de Avalos. En 1563 se les concede la marcación de linderos para poseer pacíficamente las tierras.

Hacia 1825 pertenecía al Cuarto Cantón de Sayula. Se le menciona como ayuntamiento en la Estadística de la Provincia de Guadalajara de fecha 1823. En marzo de 1857 Chiquilistlán tiene ya categoría de municipio según consta en un decreto del Congreso Estatal. En 1910, cuando Sayula se convirtió en el Onceavo Cantón, Chiquilistlán siguió sujeto a él.



**IIEG**  
Instituto de Información  
Estadística y Geográfica  
de Jalisco

# Geografía y Medio Ambiente

**Chiquilistlán**  
**Diagnóstico del municipio**  
**Agosto 2021**



**Jalisco**  
GOBIERNO DEL ESTADO

## Geografía

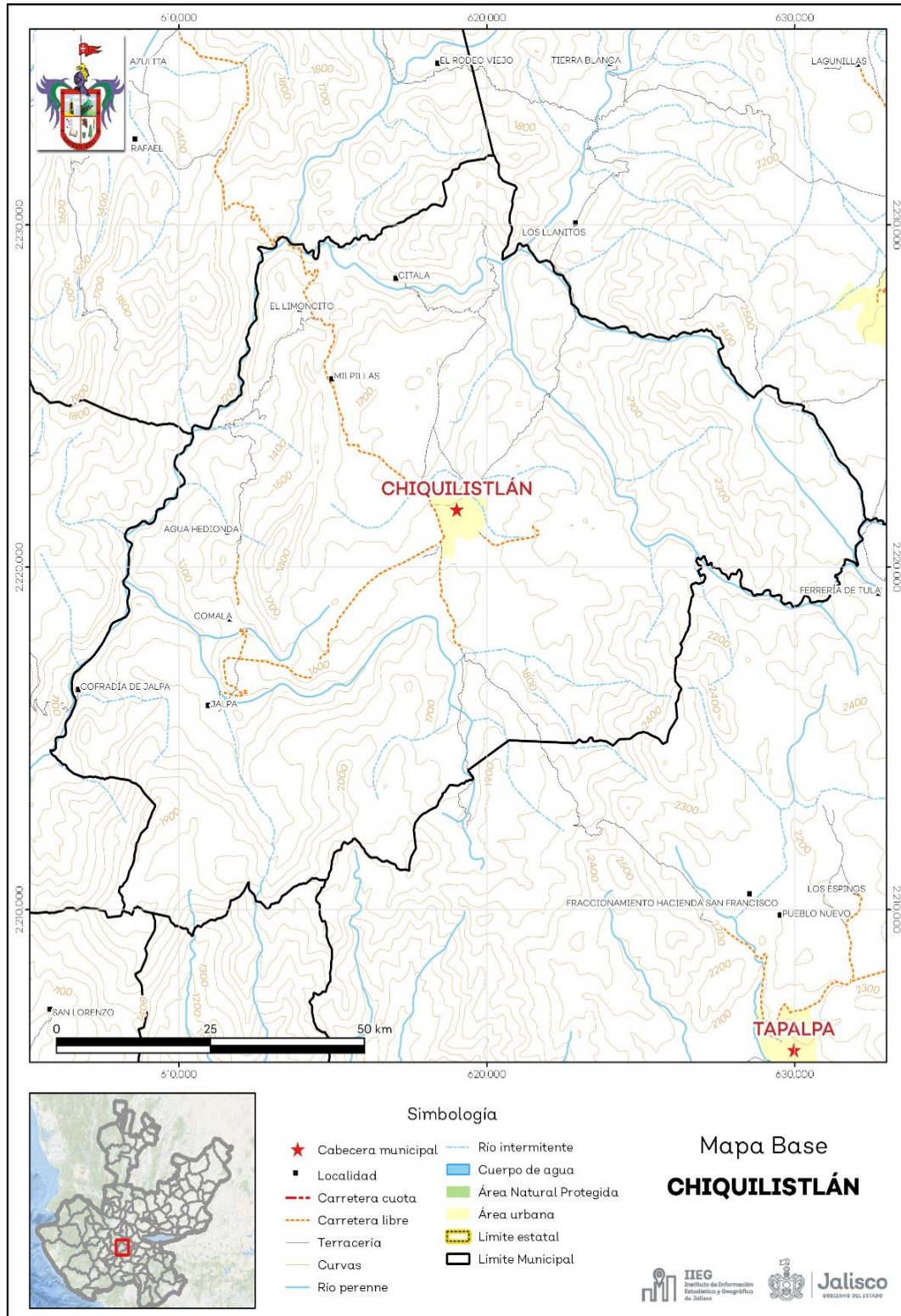
El municipio de Chiquilistlán se localiza en la región Sierra de Amula del estado de Jalisco. Sus municipios colindantes son Ejutla, Atemajac de Brizuela, Tecolotlán, Tonaya, Juchitlán y Tapalpa (ver mapa 1). Tiene una extensión territorial de 315.52 kilómetros cuadrados.

Su cabecera municipal se localiza en las coordenadas 20°5'17.88" latitud norte y -103°51'41.76" de longitud oeste, a una altura de 1,718 metros sobre el nivel del mar (msnm). El territorio municipal, tiene alturas entre los 960 y 2,640 msnm; y una pendiente predominantemente montañosa mayor a 15 grados.

La mayor parte del municipio tiene un clima semicálido semihúmedo. La temperatura media anual es de 19°C, y su temperatura mínima y máxima promedio oscila entre los 7.7°C y 30.1°C. La precipitación media anual es de 899 milímetros (mm) mientras que la precipitación promedio acumulada es de 609.11 mm.

El municipio está constituido por roca tipo basalto en su mayor parte y extrusiva ácida. Los suelos dominantes pertenecen al tipo regosol y feozem (ver tabla 1).

**Mapa 1. Base**



**Fuente:** IIEG, con base en topografía INEGI, CONANP 2015, Marco Geoestadístico INEGI 2020 y Mapa General del Estado de Jalisco 2012



**Tabla 1 Medio físico**

Chiquilistlán, Jalisco

Medio físico	Descripción	
Superficie municipal (km <sup>2</sup> )	316	El municipio de Chiquilistlán tiene una superficie de 316 km <sup>2</sup> . Por su superficie se ubica en la posición 86 con relación al resto de los municipios del estado.
Altura (msnm)	Mínima municipal	960
	Máxima municipal	2,640
	Cabecera municipal	1,718
Pendientes (%)	Planas (< 5°)	17.4
	Lomerío (5° - 15°)	31.5
	Montañosas (> 15°)	51.0
Clima (%)	Semicálido semihúmedo	86.0
	Templado subhúmedo	14.0
Temperatura (°C)	Máxima promedio	30.1
	Mínima promedio	7.7
	Media anual	19.0
Precipitación (mm)	Media anual	899
	Basalto	31.5
Geología (%)	Extrusiva ácida	21.5
	Caliza	21.3
	Brecha volcánica	16.2
	Residual	4.6
	Otros	5.0
	Regosol	33.0
Tipo de suelo (%)	Feozem	32.8
	Rendzina	11.1
	Litosol	7.6
	Luvisol	6.3
	Otros	9.2
	Agricultura	16.0
Cobertura de suelo (%)	Asentamiento humano	0.8
	Bosque	55.3
	Pastizal	17.4
	Selva	10.5

**Fuente:** IIEG, con base en: Geología, Edafología, esc. 1:50,000 y Uso de Suelo y Vegetación SVI, esc. 1:250,000, INEGI. Clima, CONABIO. Tomo 1 Geografía y Medio Ambiente de la Enciclopedia Temática Digital de Jalisco. MDE y MDT del conjunto de datos vectoriales, esc. 1:50,000, INEGI. Mapa General del Estado de Jalisco 2012.

## Uso de suelo y vegetación

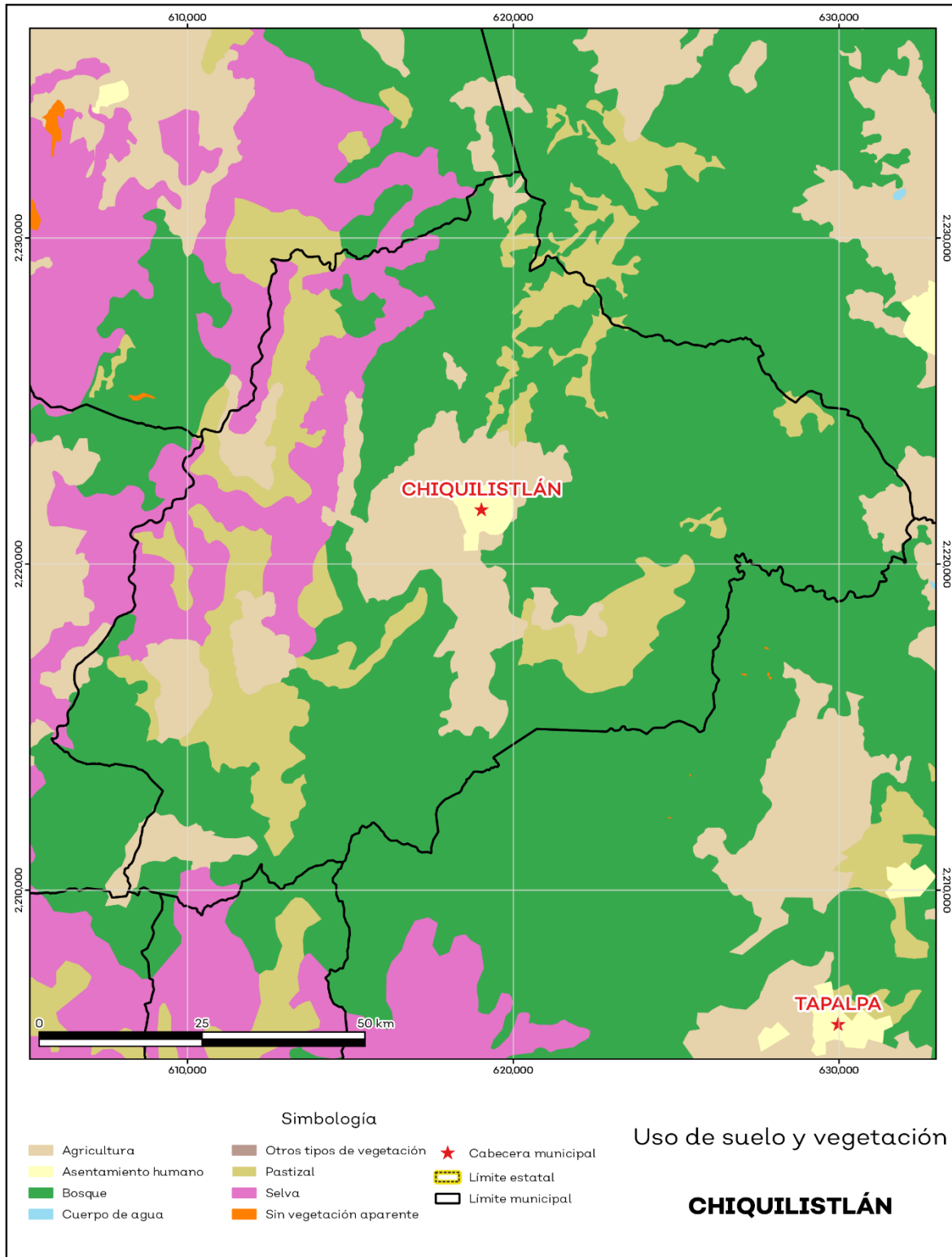
La cobertura del suelo predominante en el municipio es bosque con un 55.3% de su superficie, seguida de pastizal con 17.4%, los asentamientos humanos solo ocupan el 0.8% del territorio total (ver mapa 2).

La superficie arbórea municipal representa el 37.34% de los cuales el 35.89% corresponde a la vegetación arbórea primaria, la cual no presenta una alteración respecto a su estado natural, y 1.44% a la vegetación arbórea secundaria, que debido a perturbaciones ha sido modificada y muestra un proceso de sucesión vegetal (ver tabla 2).

Tabla 2 Cobertura Arbórea		
Chiquilistlán, Jalisco		
Cobertura	Cantidad %	Comentarios
Primaria Arbórea Baja	9.8	La cobertura arbórea referida está compuesta por los siguientes tipos de vegetación: bosque de coníferas, bosque de encino, bosque mesófilo de montaña, bosque de pino y bosque de táscate, selva caducifolia, selva subcaducifolia, selva de galería, manglar, palmar natural, vegetación hidrófila y vegetación inducida.
Primaria Arbórea Mediana	23.8	
Primaria Arbórea Alta	2.3	
Secundaria Arbórea Baja	0.7	
Secundaria Arbórea Mediana	0.7	
Secundaria Arbórea Alta	0.0	
Total Arbórea	37.3	

**Fuente:** IIEG, con información de datos vectoriales de uso del suelo y vegetación, Serie VI, INEGI 2016.

**Mapa 2. Uso de suelo y vegetación**



Fuente: IIEG, con base en INEGI, 2017

## Diversidad ecosistémica

La diversidad de ecosistemas conforme a la cobertura de usos de suelo y vegetación nos dice que la cobertura de mayor dominancia es bosque de pino-encino la cual representa el 23.9% municipal, y es catalogada con el rango alto a nivel estatal. El inverso del índice de Simpson es de 0.85 y nos indica que entre más se acerca al 1 más diversidad ecosistémica de coberturas de suelo hay. El índice de Shannon es de 2.06, en el cual se considera un valor normal si se está entre 2 y 3, valores por debajo de 2 como bajos en diversidad y superiores a 3 son altos en diversidad de ecosistemas (ver tabla 3).

Tabla 3 Diversidad Ecosistémica		
Chiquilistlán, Jalisco		
índice	Cantidad	Comentarios
Inverso de Simpson	0.85	Valor entre más cercano a 1, mayor diversidad ecosistémica de coberturas de uso de suelo y vegetación.
Shannon	2.06	El valor varía entre 0.5 y 5. Valor normal entre 2 y 3, valores superiores a 3 son altos en diversidad, valores por debajo de 2 es baja diversidad de ecosistemas.
Equitatividad de Shannon	0.80	Se acerca a 0 cuando una cobertura domina y se acerca a 1 cuando comparten abundancia las coberturas.

índice	%	Cobertura
Dominancia	23.9	Bosque de pino-encino

Fuente: IIEG, 2021

## Sequía

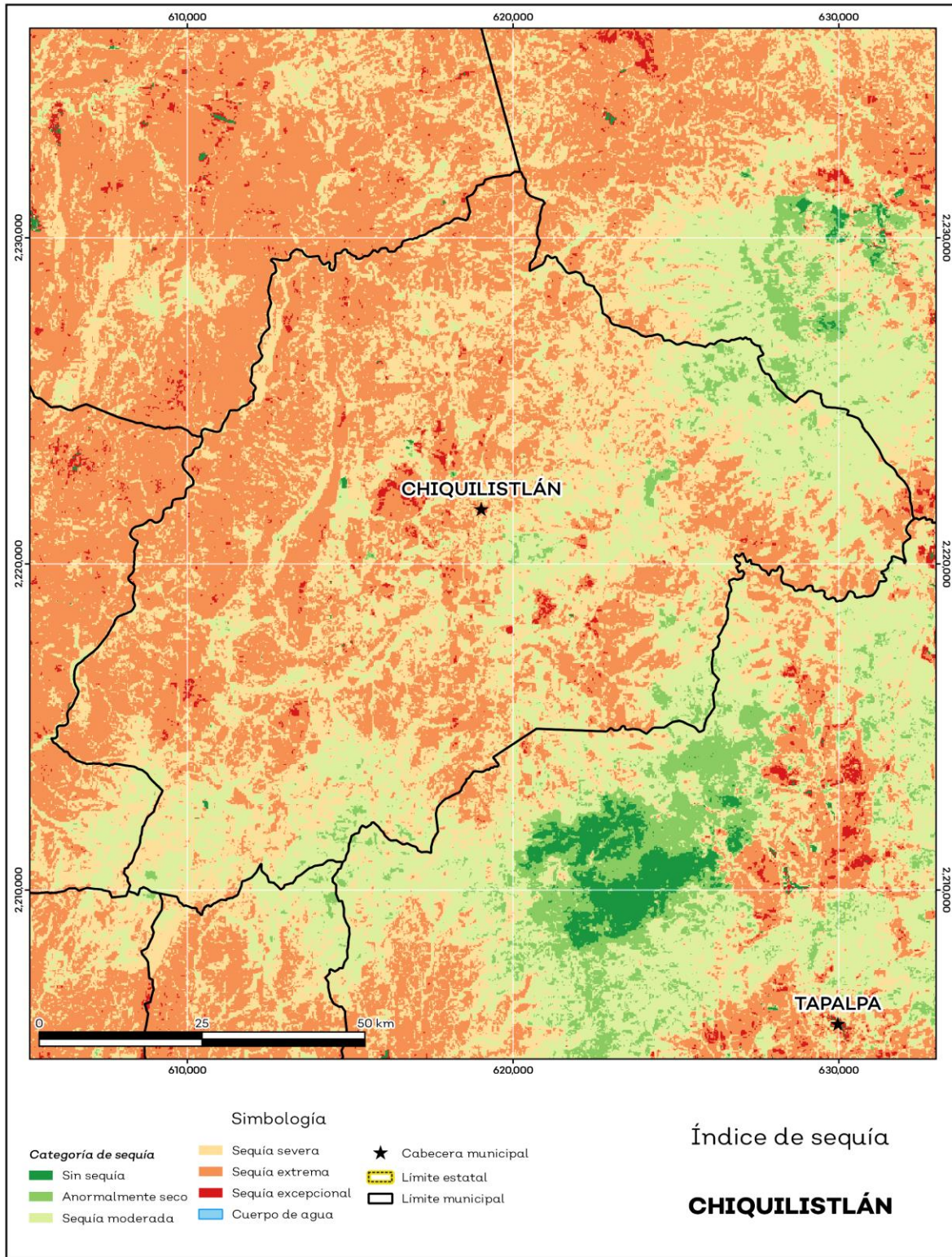
El cambio climático en los últimos años ha traído consigo efectos en los territorios, de allí parte a que se analice el fenómeno natural de la sequía y la escasez de los recursos hídricos.

De la superficie dedicada a las actividades agrícolas el 99.44% presentó alguna categoría de sequía en el año 2020 (ver mapa 3 y tabla 4). Las sequías son causadas principalmente por la escasez de precipitaciones pluviales, la cual puede derivar en una insuficiencia de recursos hídricos necesarios para abastecer la demanda existente, por ello su análisis es trascendental.

Tabla 4 Sequía			
Chiquilistlán, Jalisco			
Categoría de sequía	Cantidad Agrícola (%)	Cantidad Municipal (%)	Comentarios
Sin sequía	0.2	0.1	
Anormalmente seco	0.3	1.4	Anormalmente seco es una condición de sequedad, no es una categoría de sequía. Se muestran 2 cantidades en porcentajes: la agrícola es el porcentaje de la superficie afectada de las áreas agrícolas conforme a la delimitación de frontera agrícola; y el porcentaje municipal se refiere a toda la superficie del municipio sin importar la cobertura de uso de suelo y vegetación sin incluir los cuerpos de agua.
Sequía moderada	7.6	21.2	
Sequía severa	32.8	36.4	
Sequía extrema	55.1	40.1	
Sequía excepcional	3.9	0.9	

Fuente: IIEG, con base en imágenes Landsat, 2020

**Mapa 3. Índice de sequía de diferencia normalizado**



Fuente: IIEG, con base en imágenes Landsat, 2020

## Precipitación

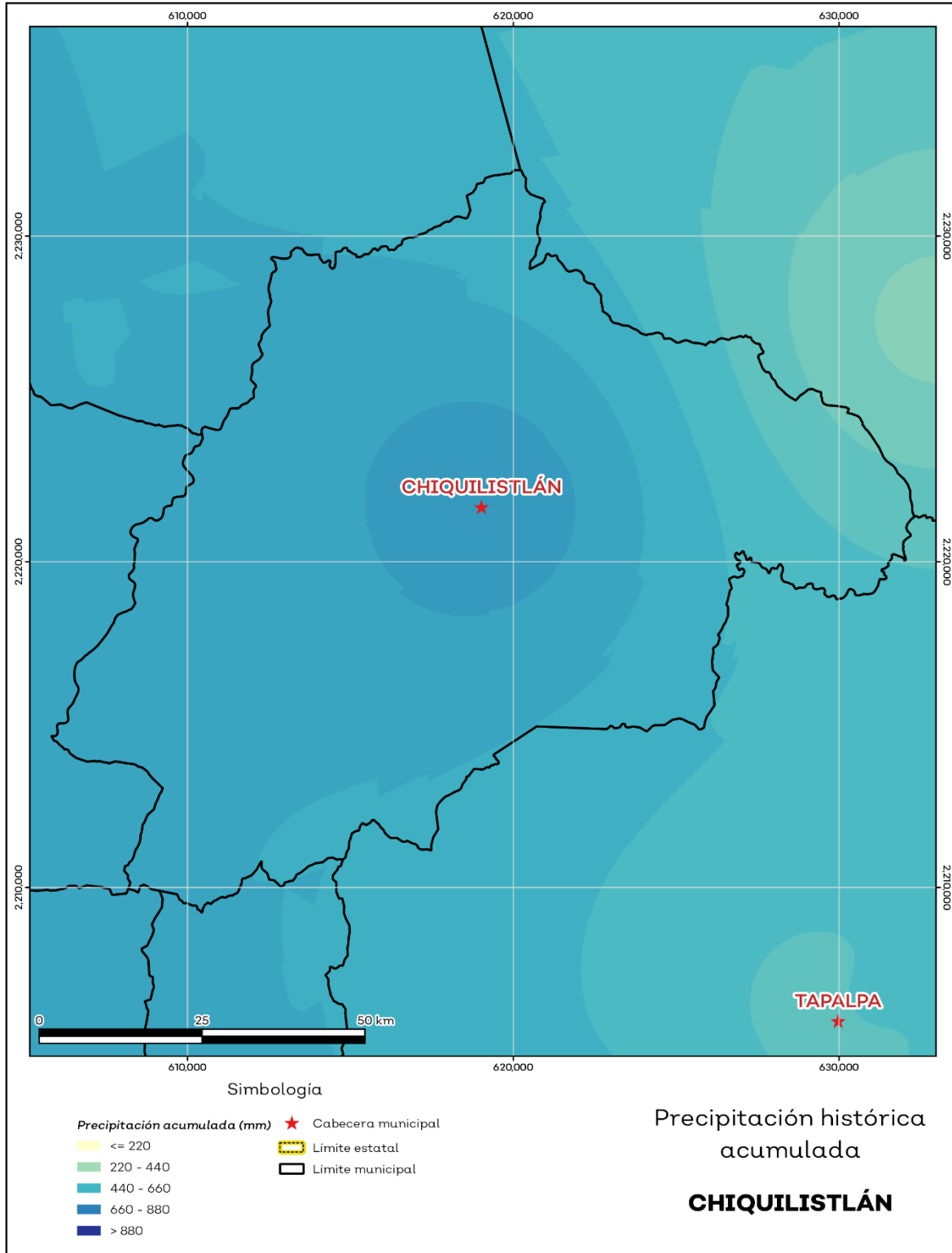
Del análisis de la precipitación media mensual histórica con registros hasta el 2019 del municipio Chiquilistlán tenemos que la precipitación acumulada promedio es de 609.1 mm; la media del mes de enero es de 31.4 mm, la mínima de 23.3 mm y la máxima de 35.0 mm; mientras que en julio la precipitación media es de 86.3 mm, la mínima de 74.2 mm y máxima de 93.0 mm (ver mapa 4 y tabla 5).

**Tabla 5 Precipitación media mensual y acumulada**

Chiquilistlán, Jalisco				
Mes	Promedio (mm)	Mínima (mm)	Máxima (mm)	Comentarios
Enero	31.4	23.3	35.0	
Febrero	32.1	22.0	37.0	
Marzo	40.4	25.9	49.0	
Abril	46.1	29.8	58.0	
Mayo	53.5	38.3	64.0	
Junio	79.8	68.7	87.0	
Julio	86.3	74.2	93.0	Registros de precipitación histórica media mensual.
Agosto	75.5	65.1	78.3	
Septiembre	69.0	57.3	74.0	
Octubre	48.5	39.1	51.4	
Noviembre	32.3	24.3	35.0	
Diciembre	28.8	21.5	32.0	
Acumulada	609.1	426.0	693.0	Registros de precipitación histórica acumulada.

**Fuente:** IIEG, con base en datos de precipitación de 1882-2019 del SMN

**Mapa 4. Precipitación histórica acumulada**



Fuente: IIEG, con base en datos de precipitación de 1882-2019 del SMN

## Recursos hídricos

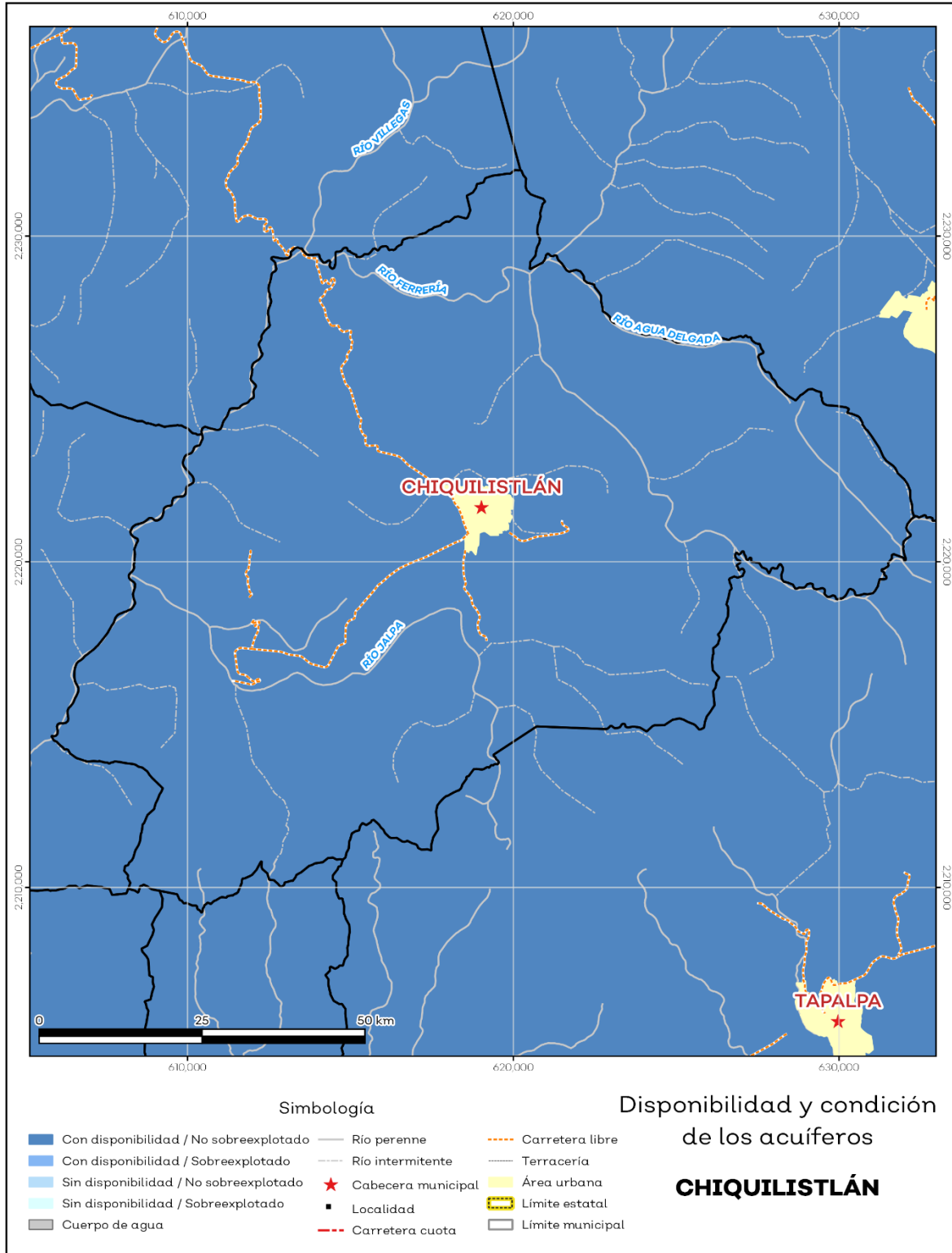
Los tipos de recursos hídricos del municipio están constituidos por aguas subterráneas, ríos y lagos. El territorio está ubicado dentro de 1 acuífero del cual el 0% no tienen disponibilidad y el 100.00% se encuentra con disponibilidad de agua subterránea (ver mapa 5 y tabla 7).

Tabla 6 Acuíferos		
Chiquilistlán, Jalisco		
Estatus	Cantidad %	Comentarios
Con disponibilidad	100.0	
Sin disponibilidad	0.0	
No sobreexplotado	100.0	Reporte de CONAGUA del estatus del acuífero hasta el 2020.
Sobreexplotado	0.0	

**Fuente:** IIEG, con base en CONAGUA, 2021



**Mapa 5. Acuíferos**



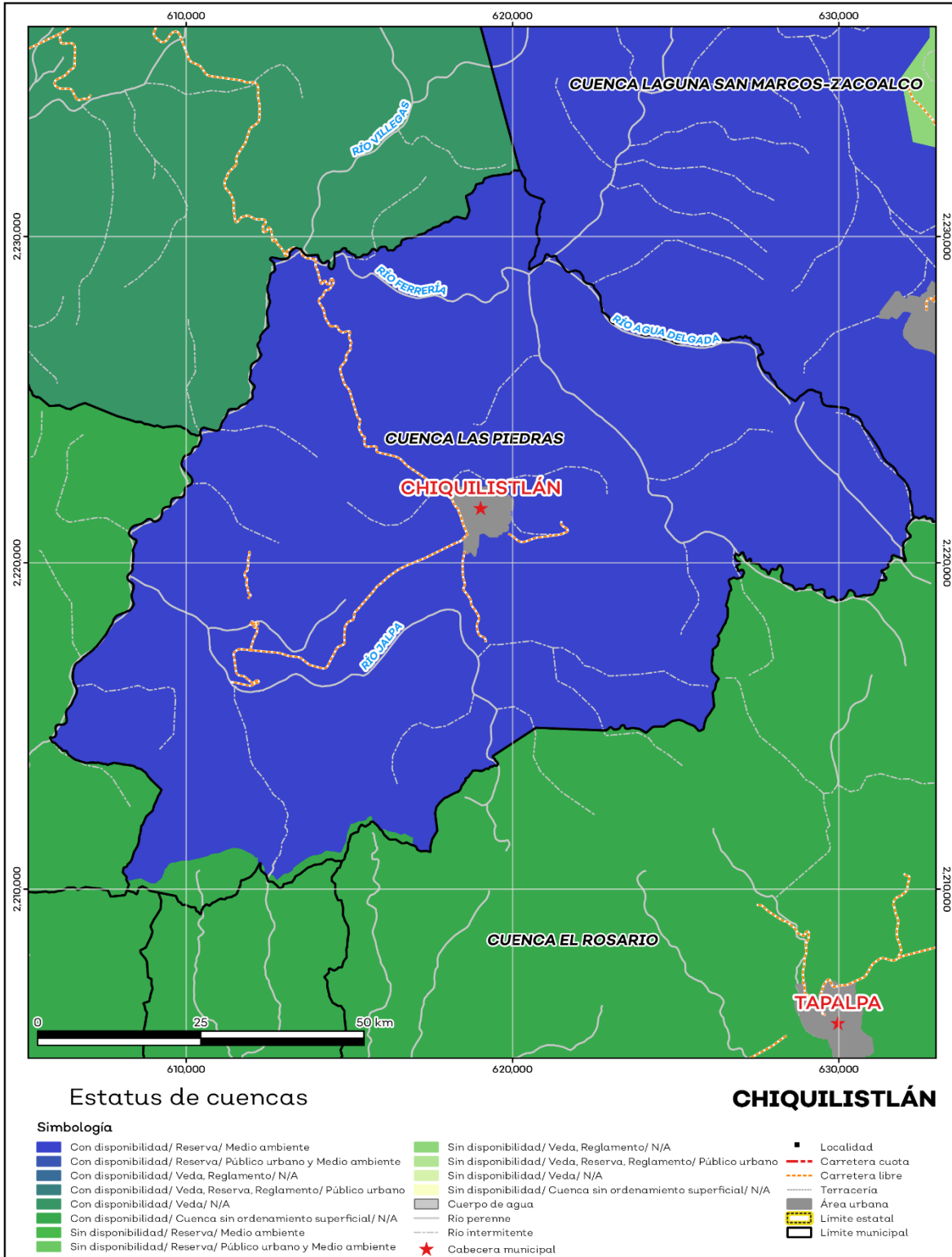
Fuente: IIEG, con base en CONAGUA, 2021

El territorio municipal está dentro de las cuencas El Rosario, Las Piedras de las cuales el 100.0% tienen disponibilidad y el 0% presentan déficit de disponibilidad de agua superficial (ver mapa 6 y tabla 7).

Tabla 7 Cuencas		
Chiquilistlán, Jalisco		
Estatus	Cantidad %	Comentarios
Con disponibilidad	100.0	
Sin disponibilidad	0.0	
Tipos de Ordenamiento		Cantidad %
Reserva	98.3	Reporte de CONAGUA del estatus de cuencas hasta el 2020.
Veda	0.0	
Veda y reglamento	0.0	
Veda, reserva y reglamento	0.0	
Cuenca sin ordenamiento superficial	1.7	

**Fuente:** IIEG, con base en CONAGUA, 2021

**Mapa 6. Cuencas**



Fuente: IIEG, con base en CONAGUA, 2021

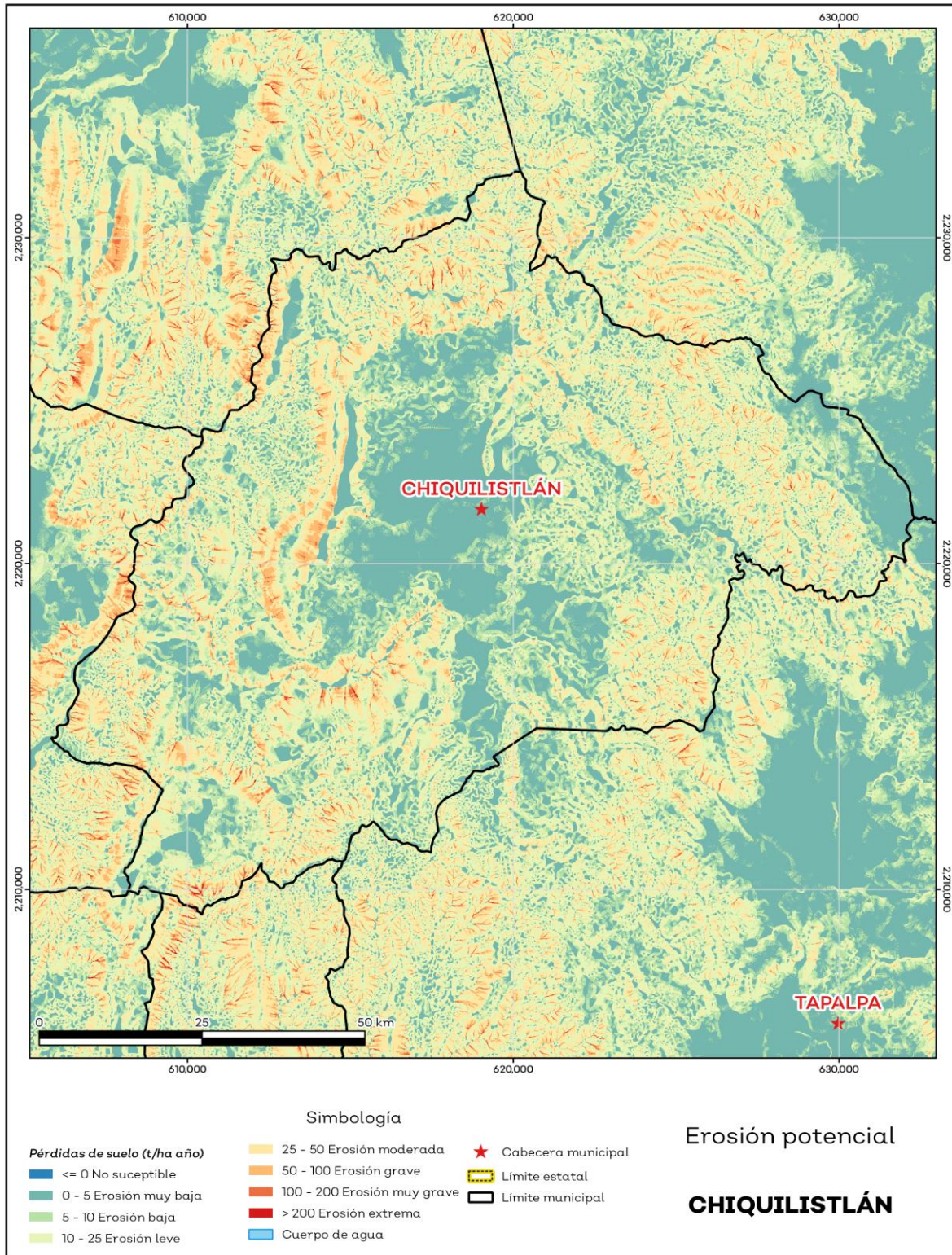
## Erosión potencial

La erosión potencial que pronostica la pérdida de suelo como consecuencia de la influencia del relieve, el viento y el agua, nos indica que en el municipio se tienen en su mayoría pérdidas de suelo de 10 - 25 t/ha.año catalogadas como erosión leve (ver mapa 7 y tabla 8).

Tabla 8 Erosión potencial			
Chiquilistlán, Jalisco			
Pérdidas de suelo t/ha.año	Clasificación	Cantidad %	Comentarios
0	Zonas no susceptibles al proceso erosivo, como pueden ser espacios urbanos, carreteras o embalses.	0.0	
0 a 5	Zonas con niveles de erosión muy bajos y pérdidas de suelo tolerables. No hay erosión neta.	27.7	
5 a 10	Zonas con niveles de erosión bajos y pérdidas de suelo que puede ser tolerables. Probablemente no hay erosión neta.	15.3	
10 a 25	Zonas con procesos erosivos leves. Existe erosión, aunque no es apreciable a simple vista.	36.1	En el cálculo no se incluyeron los cuerpos de agua por considerarse zonas no susceptibles al proceso erosivo.
25 a 50	Zonas con procesos erosivos moderados. Existe erosión, aunque puede no ser apreciable a simple vista.	16.7	
50 a 100	Zonas con procesos erosivos graves. Existe erosión y es apreciable a simple vista.	3.4	
100 a 200	Zonas con procesos erosivos muy graves. Existe erosión y es manifiesta a simple vista.	0.6	
Más de 200	Zonas con procesos erosivos extremos. Existe erosión y es evidente a simple vista.	0.1	

**Fuente:** IIEG, con base en datos de precipitación de 1882-2019 del SMN, Modelo digital de elevaciones INEGI 2013, FAO 2003

**Mapa 7. Erosión potencial**



**Fuente:** IIEG, con base en datos de precipitación de 1882-2019 del SMN, Modelo digital de elevaciones INEGI 2013, FAO 2003

## Infraestructura

Por último, el municipio cuenta con 16 servicios públicos, de los cuales destacan 13 escuelas, seguido de 6 templos e instalaciones deportivas o de recreación con 5 (ver tabla 9).

Tabla 9 Infraestructura		
Chiquilistlán, Jalisco		
Infraestructura	Descripción	
Infraestructura (km)	Carreteras	32.7
	Caminos	51
El municipio se encuentra en el decimosegundo lugar de la región Sierra de Amula, registrando grado bajo de conectividad en caminos y carreteras.		
Tipo de servicios	Cantidad	Comentarios
Aeródromo Civil	0	
Cementerio	0	
Centro Comercial	0	
Centro de Asistencia Médica	4	
Escuela	13	
Estación de Transporte Terrestre	0	
Instalación de Comunicación	0	
Instalación de Servicios	0	La información presentada en esta tabla corresponde a los servicios concentrados en localidades mayores a 2,500 habitantes.
Instalación Deportiva o Recreativa	5	
Instalación Diversa	0	
Instalación Gubernamental	2	
Mercado	0	
Plaza	3	
Pozo	0	
Tanque de Agua	1	
Templo	6	

**Fuente:** IIEG, con base en red Nacional de Caminos INEGI 2019. Mapa General del Estado de Jalisco 2012. Marco Geoestadístico Nacional, servicios e información complementaria, INEGI 2020.



**IIEG**  
Instituto de Información  
Estadística y Geográfica  
de Jalisco

# Demografía y Sociedad

**Chiquilistlán**  
**Diagnóstico del municipio**  
**Agosto 2021**



**Jalisco**  
GOBIERNO DEL ESTADO

## Aspectos Demográficos

El municipio de Chiquilistlán pertenece a la Región Sierra Amula, su población en 2020, según el Censo de Población y Vivienda 2020, era de 5,983 personas; 49.7 por ciento hombres y 50.3 por ciento mujeres; los habitantes del municipio representaban el 3.3 por ciento del total regional (ver tabla 1). Comparando este monto poblacional con el del año 2015, se obtiene que la población municipal disminuyó un 1.95 por ciento en cinco años.

Tabla 1 Población por sexo, porcentaje en el municipio						
Chiquilistlán, Jalisco						
Clave	Municipio	Población total 2015	Población 2020			
			Total	Porcentaje en el municipio	Hombres	Mujeres
032	Chiquilistlán	6,102	5,983	100%	2,975	3,008

Fuente: IIEG con base en INEGI, Censo de Población y Vivienda 2020 y Encuesta Intercensal 2015.

El municipio en 2020 contaba con 23 localidades, de éstas, 3 eran de dos viviendas y 8 de una. La localidad de Chiquilistlán es la más poblada con 4,299 personas, y representa el 71.9% de la población; le siguen Jalpacon el 7%, Agua Hedionda (San José de la Peña) con el 4.1%, El Ranchito con el 4.1% y Agua Delgada (Los Llanitos) con el 3.4% del total municipal (ver tabla 2).

Tabla 2 Población por sexo, porcentaje en el municipio						
Chiquilistlán, Jalisco						
Clave	Municipio/Localidad	Población total 2010	Población 2020			
			Total	Porcentaje en el municipio	Hombres	Mujeres
0032	Chiquilistlán	5,814	5,983	100.0	2,975	3,008
0001	Chiquilistlán	3,962	4,299	71.9	2,133	2,166
0016	Jalpa	492	417	7.0	201	216
0004	Agua Hedionda (San José de la Peña)	272	246	4.1	118	128
0053	El Ranchito	170	244	4.1	113	131
0055	Agua Delgada (Los Llanitos)	181	204	3.4	111	93

Fuente: IIEG, con base en INEGI, Censos y conteos nacionales, 2010-2020.

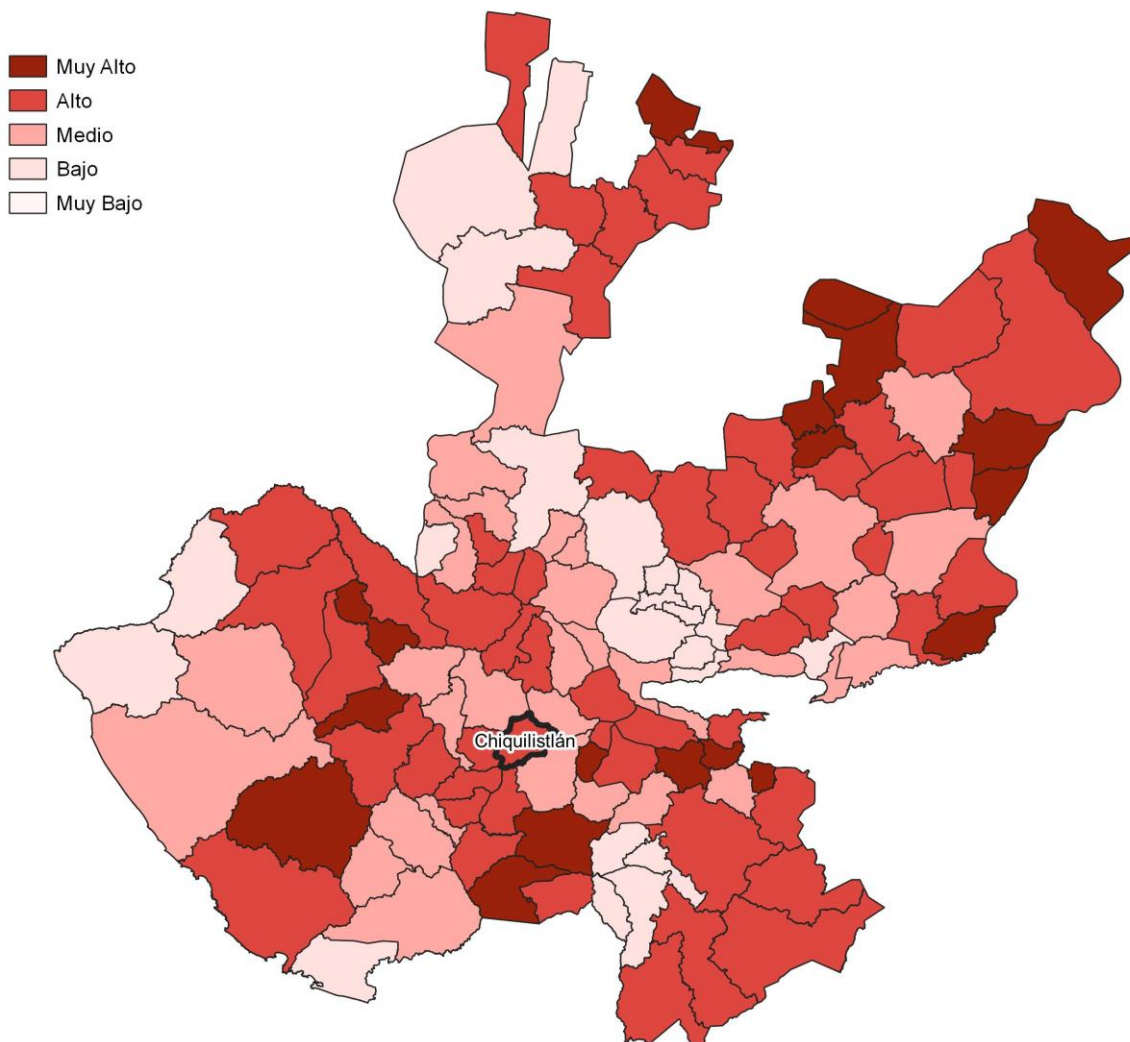


## Intensidad migratoria

El estado de Jalisco tiene una añeja tradición migratoria a Estados Unidos que se remonta hacia finales del siglo XIX. Se estima que 1.4 millones de personas nacidas en Jalisco habitan en Estados Unidos y que alrededor de 2.6 millones de personas nacidas en aquel país son hijos de padres jaliscienses.

De acuerdo al índice de intensidad migratoria calculado por el Consejo Nacional de Población (CONAPO) con datos del censo de población de 2010 del INEGI, Jalisco tiene un grado alto de intensidad migratoria, y tiene el lugar decimotercero entre las entidades federativas del país con mayor intensidad migratoria.

**Mapa 1 Grado de Intensidad migratoria a Estados Unidos. Jalisco, 2010**



**Fuente:** IIEG, con base en estimaciones del CONAPO, 2010

Los indicadores de este índice señalan que en Chiquilistlán el 9.95 por ciento de las viviendas del municipio se recibieron remesas en 2010, en un 5.16 por ciento se reportaron emigrantes del quinquenio anterior (2005-2010), en el 2.84 por ciento se registraron migrantes circulares del quinquenio anterior, así mismo el 7.55 por ciento de las viviendas contaban con migrantes de retorno del quinquenio anterior (ver tabla 3).

Tabla 3 Índice y grado de intensidad migratoria e indicadores socioeconómicos	
Chiquilistlán, 2010	
Índice y grado de intensidad migratoria e indicadores socioeconómicos	Valores
Índice de intensidad migratoria	1.0222
Grado de intensidad migratoria	alto
Total de viviendas	1338
% Viviendas que reciben remesas	9.95
% Viviendas con emigrantes en Estados Unidos del quinquenio anterior	5.16
% Viviendas con migrantes circulares del quinquenio anterior	2.84
% Viviendas con migrantes de retorno del quinquenio anterior	7.55
Lugar que ocupa en el contexto estatal	51
Lugar que ocupa en el contexto nacional	391

**Fuente:** IIEG, con base en estimaciones del CONAPO con base en el INEGI, muestra del diez por ciento del Censo de Población y Vivienda 2010.

Cabe señalar que en el cálculo previo del índice de intensidad migratoria, que fue en el año 2000, la unidad de observación eran los hogares y Chiquilistlán ocupaba el lugar 69 con grado alto, donde el porcentaje de hogares que recibieron remesas fue del 13.99 %, hogares con emigrantes en Estados Unidos del quinquenio anterior 10.52%, mientras que el 0.68% de los hogares tenían migrantes circulares del quinquenio anterior y 3.82% migrantes de retorno (ver tabla 4).

**Tabla 4 Índice y grado de intensidad migratoria e indicadores socioeconómicos**

Chiquilistlán, 2000	
Índice y grado de intensidad migratoria e indicadores socioeconómicos	Valores
Índice de intensidad migratoria	0.86693
Grado de intensidad migratoria	alto
Total de hogares	1 179
% Hogares que reciben remesas	13.99
% Hogares con emigrantes en Estados Unidos del quinquenio anterior	10.52
% Hogares con migrantes circulares del quinquenio anterior	0.68
% Hogares con migrantes de retorno del quinquenio anterior	3.82
Lugar que ocupa en el contexto estatal	69

**Fuente:** IIEG, con base en datos del Consejo Nacional de Población. Colección: Índices Sociodemográficos. Diciembre de 2001.

## Pobreza multidimensional

La pobreza está asociada a condiciones de vida que vulneran la dignidad de las personas, limitan sus derechos y libertades fundamentales, impiden la satisfacción de sus necesidades básicas e imposibilitan su plena integración social. De acuerdo con esta concepción, una persona se considera en situación de pobreza multidimensional cuando sus ingresos son insuficientes para adquirir los bienes y los servicios que requiere para satisfacer sus necesidades y presenta carencia en al menos uno de los siguientes seis indicadores: rezago educativo, acceso a los servicios de salud, acceso a la seguridad social, calidad y espacios de la vivienda y servicios básicos en la vivienda.

La metodología para medir el fenómeno de la pobreza fue desarrollada por el Consejo Nacional de Evaluación de la Política de Desarrollo Social (CONEVAL) y permite profundizar en el estudio de la pobreza, ya que además de medir los ingresos, como tradicionalmente se realizaba, se analizan las carencias sociales desde una óptica de los derechos sociales. Estos componentes permitirán dar un seguimiento puntual de las carencias sociales y el bienestar económico de la población, además de proporcionar elementos para el diagnóstico y seguimiento de la situación de la pobreza en nuestro país, desde un enfoque novedoso y consistente con las disposiciones legales aplicables y que retoma los estudios académicos recientes en materia de medición de la pobreza. En términos generales, de acuerdo a su ingreso y a su índice de privación social, se propone la siguiente clasificación:

**Pobres multidimensionales.** - Población con ingreso inferior al valor de la línea de bienestar y que padece al menos una carencia social.

**Vulnerables por carencias sociales.** - Población que presenta una o más carencias sociales, pero cuyo ingreso es superior a la línea de bienestar.

**Vulnerables por ingresos.** - Población que no presenta carencias sociales y cuyo ingreso es inferior o igual a la línea de bienestar.

**No pobre multidimensional y no vulnerable.** - Población cuyo ingreso es superior a la línea de bienestar y que no tiene carencia social alguna.

**Tabla 5 Pobreza Multidimensional**

**Chiquilistlán, 2015-2020**

Indicadores de incidencia	Porcentaje		Personas		Carencias promedio	
	2015	2020	2015	2020	2015	2020
<b>Pobreza multidimensional</b>						
Población en situación de pobreza multidimensional	78.4	68.4	4,856	4,112	2.4	2.2
Población en situación de pobreza multidimensional moderada	52.7	52.0	3,265	3,127	1.9	1.8
Población en situación de pobreza multidimensional extrema	25.7	16.4	1,592	986	3.5	3.5
Población vulnerable por carencias sociales	15.2	24.5	941	1,475	1.8	1.7
Población vulnerable por ingresos	2.4	2.7	152	162		
Población no pobre multidimensional y no vulnerable	3.9	4.4	242	262		
<b>Privación social</b>						
Población con al menos una carencia social	93.6	92.9	5,797	5,587	2.3	2.1
Población con al menos tres carencias sociales	37.0	28.5	2,292	1,716	3.5	3.5
<b>Indicadores de carencias sociales</b>						
Rezago educativo	26.1	24.1	1,614	1,450	3.0	2.8
Acceso a los servicios de salud	11.6	15.0	718	900	3.2	2.9
Acceso a la seguridad social	82.8	82.3	5,125	4,946	2.4	2.2
Calidad y espacios de la vivienda	18.1	16.4	1,121	987	3.6	3.4
Acceso a los servicios básicos en la vivienda	56.8	42.7	3,514	2,568	2.8	2.8
Acceso a la alimentación	21.3	15.5	1,316	932	3.4	3.4
<b>Bienestar</b>						
Población con un ingreso inferior a la línea de bienestar mínimo	53.5	39.5	3,311	2,376	2.5	2.2
Población con un ingreso inferior a la línea de bienestar	80.9	71.1	5,008	4,274	2.3	2.4

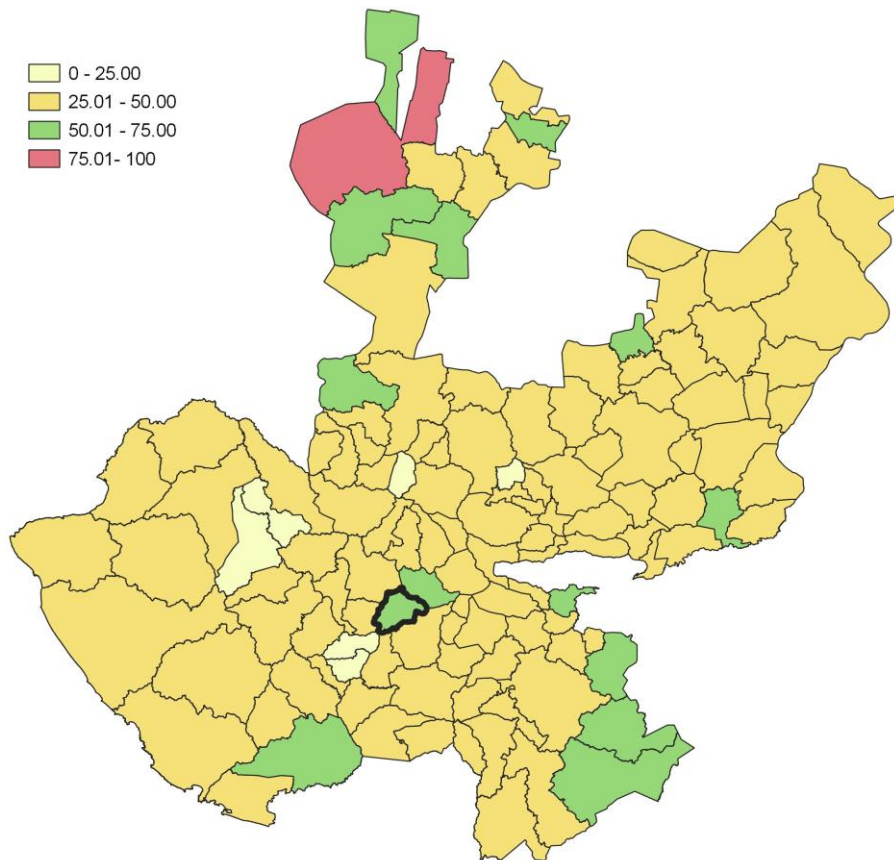
**Fuente:** Elaborado por el IIEG con base en estimaciones del CONEVAL con base en el Modelo Estadístico 2015 para la continuidad del MCS-ENIGH, la Encuesta Intercensal 2015, el Modelo Estadístico 2020 para la continuidad del MCS-ENIGH y la muestra del Censo de Población y Vivienda 2020.

En la tabla 5 se muestran los datos actualizados a 2020 del porcentaje y número de personas en situación de pobreza, vulnerable por carencias sociales, vulnerable por ingresos, no pobre y no vulnerable. En Chiquilistlán el 68.4 por ciento de la población se encuentra en situación de pobreza, es decir, 4,112 personas comparten esta situación en el municipio, así mismo el 24.5 por ciento (1,475 personas) de la población es vulnerable por carencias sociales, el 2.7 por ciento es vulnerable por ingresos y 4.4 por ciento es no pobre y no vulnerable.

Es importante agregar que en 2020 el 16.4 por ciento de la población de Chiquilistlán presentó pobreza extrema, mientras que para el 2015 presentó un 25.7 por ciento, es decir, 1,592 personas (2015); por otro lado, en 2020 un 52 por ciento de la población estaba en pobreza moderada (3,127 personas) y para 2015 su porcentaje 52.7 por ciento, en datos absolutos 3,265 habitantes.

De los indicadores de carencias sociales en 2020, destaca que el indicador acceso a la seguridad social es el más alto con un 82.3 por ciento, que en términos relativos se trata de 4,946 habitantes. El que menos porcentaje acumula es el de acceso a los servicios de salud, con el 15 por ciento.

**Mapa 2 Porcentaje de población con pobreza multidimensional por municipio. Jalisco, 2020**

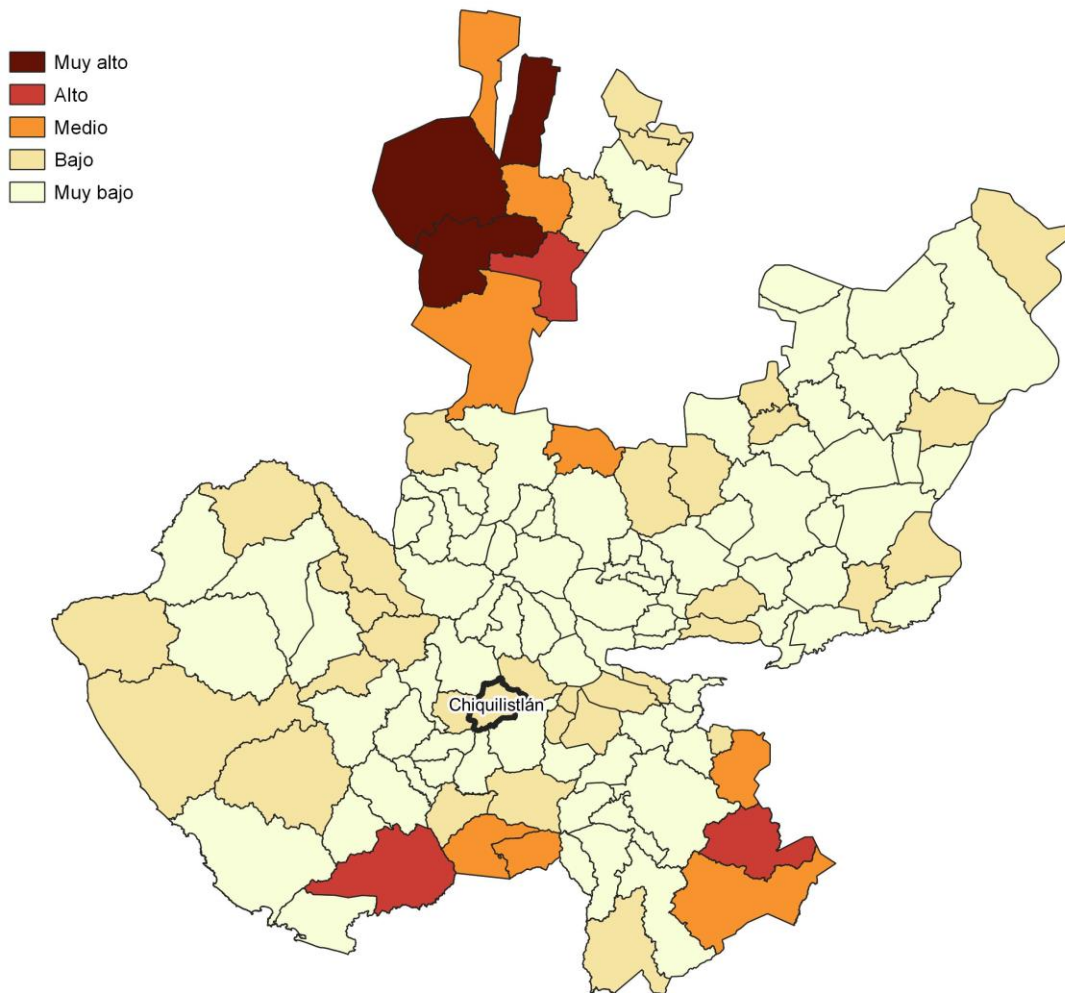


**Fuente:** Elaborado por el IIEG con base en estimaciones del CONEVAL con base en el Modelo Estadístico 2020 para la continuidad del MCS-ENIGH y la muestra del Censo de Población y Vivienda 2020.

## Marginación

La construcción del índice para las entidades federativas, regiones y municipios considera cuatro dimensiones estructurales de la marginación: falta de acceso a la educación (población analfabeta de 15 años o más y población sin primaria completa de 15 años o más); residencia en viviendas inadecuadas (sin disponibilidad de agua entubada, sin drenaje ni servicio sanitario exclusivo, con piso de tierra, sin disponibilidad de energía eléctrica y con algún nivel de hacinamiento); percepción de ingresos monetarios insuficientes (ingresos hasta 2 salarios mínimos) y residir en localidades pequeñas con menos de 5 mil habitantes. En la tabla 6 se presentan los indicadores que componen el índice de marginación para el 2020 del municipio. En donde se ve que Chiquilistlán cuenta con un grado de marginación Bajo, y que la mayoría de sus carencias son ligeramente similares a las del promedio estatal; destaca que la población de 15 años o más sin educación básica es de 40.15 por ciento, y que el 80.2 por ciento de la población gana menos de dos salarios mínimos.

**Mapa 3 Índice de marginación por municipio. Jalisco, 2015**



**Fuente:** IIEG, con base en estimaciones del CONAPO, 2015

Las principales localidades del municipio tienen en su mayoría un grado de marginación medio y muy bajo. En particular se ve que Agua Delgada (Los Llanitos) tiene los más altos porcentajes de población sin primaria completa (55.4%), mientras que Agua Hedionda (San José de la Peña) presenta los más altos porcentajes de población analfabeta (21.3%), El Ranchito tiene los más bajos porcentajes de población sin primaria completa (22.9%) y analfabeta con 1.3% (ver tabla 6).

Tabla 6 Grado de marginación e indicadores sociodemográficos							
Chiquilistlán, 2020							
Municipio / Localidad		Grado	% Población de 15 años o más analfabeta	% Población de 15 años o más sin educación básica	% Población en localidades con menos de 5000 habitantes	% Población ocupada con ingreso de hasta 2 salarios mínimos	% Viviendas particulares habitadas que no disponen de refrigerador
Clave	Nombre						
	Jalisco	Muy Bajo	2.9	29.5	16.2	55.9	
032	Chiquilistlán	Bajo	7.1	40.2	100	80.2	
1	Chiquilistlán	Bajo	6.4	38.0			20.2
16	Jalpa	Muy bajo	5.2	42.7			3.8
4	Agua Hedionda (San José de la Peña)	Medio	21.3	54.4			21.1
53	El Ranchito	Muy bajo	1.3	22.9			9.8
55	Agua Delgada (Los Llanitos)	Medio	10.0	55.4			22.6

\* Para el cálculo de los índices estatales y municipales, estos indicadores corresponden a los porcentajes de ocupantes en viviendas.

**Fuente:** Elaborado por el IIEG con base en CONAPO, índice de marginación por localidad, 2020.

Respecto a las carencias en la vivienda, la localidad de Agua Delgada (Los Llanitos) tiene los más altos porcentajes de viviendas sin excusado con el 18.1%; del mismo modo la localidad de Agua Hedionda (San José de la Peña) tiene los más altos porcentajes de viviendas sin energía eléctrica con el 2.4%; por otra parte, la localidad de Agua Hedionda (San José de la Peña) tiene los más altos porcentajes de viviendas sin agua entubada con el 6.9%; a su vez la localidad de Agua Hedionda (San José de la Peña) tiene los más altos porcentajes de viviendas con piso de tierra con el 10.2%; finalmente, la localidad de Agua Delgada (Los Llanitos) tiene los más altos porcentajes de viviendas sin refrigerador con el 22.6% (ver tabla 7).



**Tabla 7 Grado de marginación e indicadores sociodemográficos**

Chiquilistlán, 2010							
Municipio / Localidad		Grado	% Viviendas particulares habitadas sin excusado*	% Viviendas particulares habitadas sin energía eléctrica*	% Viviendas particulares habitadas sin disponibilidad de agua entubada*	**Promedio de ocupantes por cuarto en viviendas particulares habitadas	% Viviendas particulares habitadas con piso de tierra
Clave	Nombre						
	Jalisco	Muy Bajo	0.6	0.3	0.8	14.0	1.7
<b>032</b>	<b>Chiquilistlán</b>	<b>Bajo</b>	<b>2.1</b>	<b>0.6</b>	<b>0.7</b>	<b>25.9</b>	<b>5.7</b>
1	Chiquilistlán	Bajo	1.1	0.3	0.1	37.8	4.6
16	Jalpa	Muy bajo	1.4	0.0	0.0	22.1	3.6
4	Agua Hedionda (San José de la Peña)	Medio	0.0	2.4	6.9	39.0	10.2
53	El Ranchito	Muy bajo	0.0	0.0	0.0	30.3	1.6
55	Agua Delgada (Los Llanitos)	Medio	18.1	2.0	0.0	52.0	4.9

\* Para el cálculo de los índices estatales y municipales, estos indicadores corresponden a los porcentajes de ocupantes en viviendas.

\*\* Para el dato estatal y municipal se considera el porcentaje de viviendas con algún nivel de hacinamiento

**Fuente:** IIEG, con base en CONAPO, Índices de marginación por entidad federativa, municipal y a nivel localidad, 2010 Índices sociodemográficos

Nota: El dato del estado y del municipio es 2015

## Índices Sociodemográficos

A manera de recapitulación, el municipio de Chiquilistlán en 2020, ocupaba a nivel estatal el lugar 17 en el índice de marginación con un grado bajo, en pobreza multidimensional se localiza en el lugar 2, con el 52.7 por ciento de su población en pobreza moderada y 25.7 por ciento en pobreza extrema; y en cuanto al índice de intensidad migratoria el municipio tiene un grado alto y ocupa el lugar 51 entre todos los municipios del estado (ver tabla 8).

**Tabla 8 Población total, grado de Marginación e Intensidad Migratoria y situación de pobreza**

Chiquilistlán									
Clave	Municipio	Población	Marginación 2020		Pobreza Multidimensional 2015			Intensidad Migratoria 2010	
			Grado	Lugar	Moderada	Extrema	Lugar	Grado	Lugar
14	Jalisco	8,348,151	Muy Bajo	28	28.4	3.0	7	Alto	13
011	Atengo	5,599	Bajo	14	46.5	12.2	22	Medio	73
015	Autlán de Navarro	64,931	Muy Bajo	109	33.4	4.3	98	Medio	102
017	Ayutla	12,880	Muy Bajo	67	45.8	8.3	32	Alto	71
028	Cuautla	2,166	Bajo	28	30.7	4.2	110	Muy Alto	1
<b>032</b>	<b>Chiquilistlán</b>	<b>5,983</b>	<b>Bajo</b>	<b>17</b>	<b>52.7</b>	<b>25.7</b>	<b>2</b>	<b>Alto</b>	<b>51</b>
034	Ejutla	1,981	Muy Bajo	49	31.6	3.2	111	Alto	48
037	El Grullo	25,920	Muy Bajo	108	41.3	2.8	75	Medio	97
052	Juchitlán	5,534	Bajo	37	49.2	8.0	25	Alto	54
054	El Limón	5,368	Muy Bajo	62	39.0	3.6	81	Alto	23
088	Tecolotlán	16,603	Muy Bajo	87	43.3	5.0	56	Medio	89
090	Tenamaxtlán	7,302	Muy Bajo	56	54.5	8.7	14	Medio	80
102	Tonaya	5,961	Muy Bajo	51	37.7	2.6	92	Alto	28
106	Tuxcacuesco	5,482	Bajo	15	31.8	4.5	105	Alto	70
110	Unión de Tula	13,799	Muy Bajo	105	43.4	6.3	47	Alto	63

**Fuente:** IIEG, con base en estimaciones del CONEVAL 2015 y CONAPO 2020.

\*El dato de Jalisco en Pobreza Multidimensional corresponde a 2020.



**IIEG**  
Instituto de Información  
Estadística y Geográfica  
de Jalisco

# Economía

**Chiquilistlán**  
**Diagnóstico del municipio**  
**Agosto 2021**

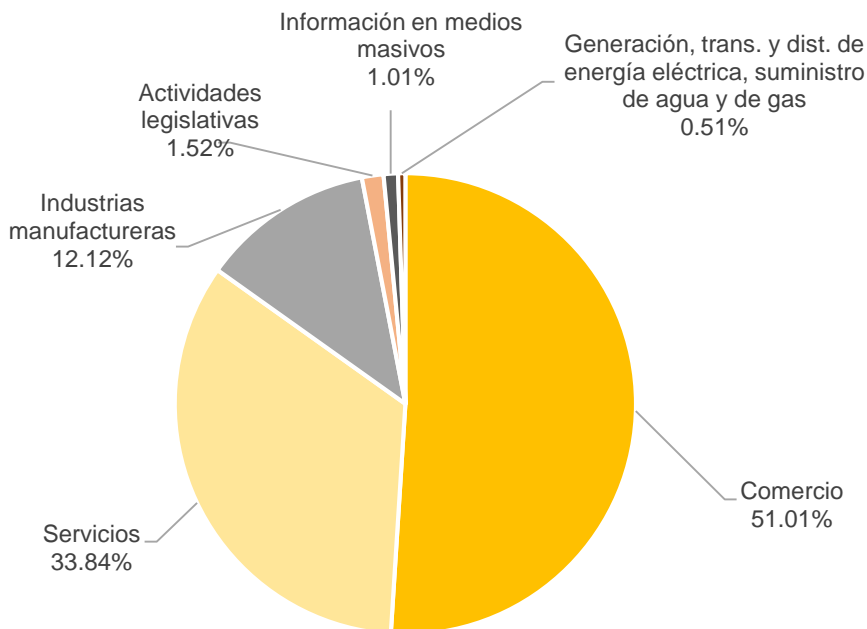


**Jalisco**  
GOBIERNO DEL ESTADO

## Número de empresas

Conforme a la información del Directorio Estadístico Nacional de Unidades Económicas (DENUE) de INEGI, el municipio de Chiquilistlán cuenta con 198 unidades económicas al mes de mayo de 2021 y su distribución por sectores revela un predominio de establecimientos dedicados al comercio, siendo estos el 51.01% del total de las empresas en el municipio. Ocupa la posición 103 del total de empresas establecidas en el estado y el lugar número 9 en el ranking regional.

**Gráfico 1 Distribución de las unidades económicas Chiquilistlán, 2021 / Mayo**



Posición en el ranking		
Municipio	Estatal	Regional
Chiquilistlán	103	9

**Tabla 1 Composición de las empresas**

Chiquilistlán, mayo 2021. (Unidades económicas)

Sector	0 a 5 personas	6 a 10 personas	11 a 30 personas	31 a 50 personas	51 a 100 personas	101 a 250 personas	251 y más	Total de unidades económicas
Comercio	94	7	0	0	0	0	0	101
Servicios	55	5	6	1	0	0	0	67
Industrias manufactureras	23	1	0	0	0	0	0	24
Actividades legislativas	0	1	1	0	0	1	0	3
Información en medios masivos	2	0	0	0	0	0	0	2
Generación, trans. y dist. de energía eléctrica, suministro de agua y de gas	1	0	0	0	0	0	0	1
<b>Total</b>	<b>175</b>	<b>14</b>	<b>7</b>	<b>1</b>	<b>0</b>	<b>1</b>	<b>0</b>	<b>198</b>

Fuente: IIEG, con base en información de INEGI, DENUE.

## Valor agregado censal bruto

El valor agregado censal bruto se define como: “*el valor de la producción que se añade durante el proceso de trabajo por la actividad creadora y de transformación del personal ocupado, el capital y la organización (factores de la producción), ejercida sobre los materiales que se consumen en la realización de la actividad económica.*” En resumen, esta variable se refiere al valor de la producción que añade la actividad económica en su proceso productivo.

Los censos económicos 2019, registraron que en el municipio de Chiquilistlán, los tres subsectores más importantes en la generación de valor agregado censal bruto fueron el *Comercio al por menor de abarrotes, alimentos, bebidas, hielo y tabaco*; el *Comercio al por menor de vehículos de motor, refacciones, combustibles y lubricantes*; y los *Servicios de preparación de alimentos y bebidas*; que generaron en conjunto el 49.8% del total del valor agregado censal bruto registrado en 2019 en el municipio.

El subsector de *Servicios de preparación de alimentos y bebidas*, que concentró el 8.6% del valor agregado censal bruto en 2019, registró el mayor crecimiento real pasando de 1 millón 64 mil pesos en 2014 a 2 millones 847 mil pesos en 2019, representado un incremento de 167.6% durante el periodo.

**Tabla 2. Subsectores con mayor valor agregado censal bruto (VACB)**

<b>Chiquilistlán, 2014 y 2019. (Miles de pesos a precios de 2018).</b>				
<b>Subsector</b>	<b>2014</b>	<b>2019</b>	<b>% Part. 2019</b>	<b>Var % 2014-2019</b>
Comercio al por menor de abarrotes, alimentos, bebidas, hielo y tabaco	9,899	8,674	26.2%	-12.4%
Comercio al por menor de vehículos de motor, refacciones, combustibles y lubricantes		4,965	15.0%	
Servicios de preparación de alimentos y bebidas	1,064	2,847	8.6%	167.6%
Industria alimentaria	2,511	1,934	5.8%	-23.0%
Fabricación de muebles, colchones y persianas	691	995	3.0%	44.0%
Instituciones de intermediación crediticia y financiera no bursátil	680	949	2.9%	39.6%
Comercio al por menor de artículos para el cuidado de la salud		903	2.7%	
Comercio al por menor de artículos de ferretería, tlapalería y vidrios	417	849	2.6%	103.4%
Comercio al por menor de artículos de papelería, para el esparcimiento y otros artículos de uso personal	1,053	758	2.3%	-28.0%
Servicios de alojamiento temporal	248	576	1.7%	132.5%
Servicios médicos de consulta externa y servicios relacionados		436	1.3%	
Otros	5,791	9,225	27.9%	59.3%
<b>Total</b>	<b>22,353</b>	<b>33,111</b>	<b>100.0%</b>	<b>48.1%</b>

**Fuente:** IIEG, con base en datos de INEGI, Censos Económicos.

**Nota:** Por el principio de confidencialidad muchos subsectores no presentan datos, por lo tanto, solo se muestran 11 subsectores que tienen información.

## Empleo

### Trabajadores asegurados en el IMSS Por grupo económico

Para julio de 2021 el IMSS reportó un total de 162 trabajadores asegurados, lo que representó para el municipio de Chiquilistlán un incremento anual de 29 trabajadores en comparación con el mismo mes de 2020, debido al incremento en el registro de empleo formal en algunos de sus grupos económicos, principalmente en *construcción de edificaciones y obras de ingeniería civil*.

En función de los registros del IMSS el grupo económico que más empleos presentó dentro del municipio de Chiquilistlán fue precisamente el de *construcción de edificaciones y obras de ingeniería civil*, ya que en julio de 2021 registró un total de 69 trabajadores concentrando el 42.59% del total de asegurados en el municipio.

El segundo grupo económico con más trabajadores asegurados fue el de *servicios financieros y de seguros (bancos, financiera)*, que para julio de 2021 registró 40 empleos formales que representan el 24.69% del total de asegurados a dicha fecha.

Tabla 3 Trabajadores asegurados										
Chiquilistlán, Jalisco 2015-julio 2021										
Grupo económico	2015	2016	2017	2018	2019	2020	julio 2020	julio 2021	% variación jul 2021 / jul 2020	% part jul 2021
Construcción de edificaciones y de obras de ingeniería civil			18	55	60	53	42	69	27	42.59%
Servicios financieros y de seguros (bancos, financieras, compañías de seguros, etc.)	43	34	38	37	39	40	40	40	0	24.69%
Compraventa de gases, combustibles y lubricantes	5	6	7	8	10	13	15	14	-1	8.64%
Ganadería	6	6	6	7	12	10	11	11	0	6.79%
Compraventa de alimentos, bebidas y productos del tabaco	2	2	3	4	7	8	8	7	-1	4.32%
Compraventa de materias primas, materiales y auxiliares		1	1	1	3	4	4	6	2	3.70%
Compraventa en tiendas de autoservicio y de departamentos especializados por línea de mercancías	5	5	5	5	5	5	5	5	0	3.09%
Agricultura	2	2	4	2	2	2	2	2	0	1.23%
Compraventa de equipo de transporte; sus refacciones y accesorios						1		2	2	1.23%
Extracción y beneficio de minerales metálicos	2	2	3	4	4	2	2	2	0	1.23%
Agrupaciones mercantiles, profesionales, cívicas, políticas, laborales y religiosas				3	1	1	1	1	0	0.62%
Compraventa de prendas de vestir y otros artículos de uso personal								1	1	0.62%
Otros	13	4	20	6	3	2	3	2	-1	1.23%
<b>Total</b>	<b>78</b>	<b>62</b>	<b>105</b>	<b>132</b>	<b>146</b>	<b>141</b>	<b>133</b>	<b>162</b>	<b>29</b>	<b>100.00%</b>

Fuente: IIEG, con base en información del IMS

## Trabajadores asegurados en el IMSS Región Sierra de Amula

En julio de 2021, Chiquilistlán se presenta como el octavo municipio, dentro de la región Sierra de Amula con mayor número de trabajadores concentrando el 0.80% del total.

De julio de 2020 a julio de 2021 el municipio de Chiquilistlán registró un incremento anual en el número de trabajadores asegurados en la región Sierra de Amula pasando de 133 asegurados en 2020 a 162 asegurados en 2021, un aumento de 29 empleos formales durante el total del periodo.

Tabla 4 Trabajadores asegurados										
Región Sierra de Amula, Jalisco 2015-julio 2021										
Municipio	2015	2016	2017	2018	2019	2020	julio 2020	julio 2021	variación absoluta jul 2021 / jul 2020	% part jul 2021
Autlán de Navarro	9,551	10,753	11,406	10,991	11,300	11,330	10,800	11,216	416	55.27%
Tuxcacuesco	2,893	3,192	3,348	2,927	3,100	2,826	2,976	3,186	210	15.70%
El Grullo	2,180	2,325	2,400	2,446	2,493	2,503	2,509	2,470	-39	12.17%
Tecolotlán	840	921	970	970	975	934	923	975	52	4.80%
Tonaya	1,004	964	1,067	1,103	947	943	955	949	-6	4.68%
Unión de Tula	384	429	474	473	502	564	537	554	17	2.73%
Ayutla	327	335	327	361	383	351	373	347	-26	1.71%
<b>Chiquilistlán</b>	<b>78</b>	<b>62</b>	<b>105</b>	<b>132</b>	<b>146</b>	<b>141</b>	<b>133</b>	<b>162</b>	<b>29</b>	<b>0.80%</b>
El Limón	143	152	158	157	157	158	155	162	7	0.80%
Tenamaxtlán	94	89	104	108	116	113	110	102	-8	0.50%
Juchitlán	93	95	119	98	94	87	88	82	-6	0.40%
Cuautla	18	14	26	68	72	53	52	58	6	0.29%
Atengo	13	8	12	33	15	18	17	23	6	0.11%
Ejutla	3	5	2	3	4	9	11	6	-5	0.03%
<b>Total</b>	<b>17,621</b>	<b>19,344</b>	<b>20,518</b>	<b>19,870</b>	<b>20,304</b>	<b>20,030</b>	<b>19,639</b>	<b>20,292</b>	<b>653</b>	<b>100.00%</b>

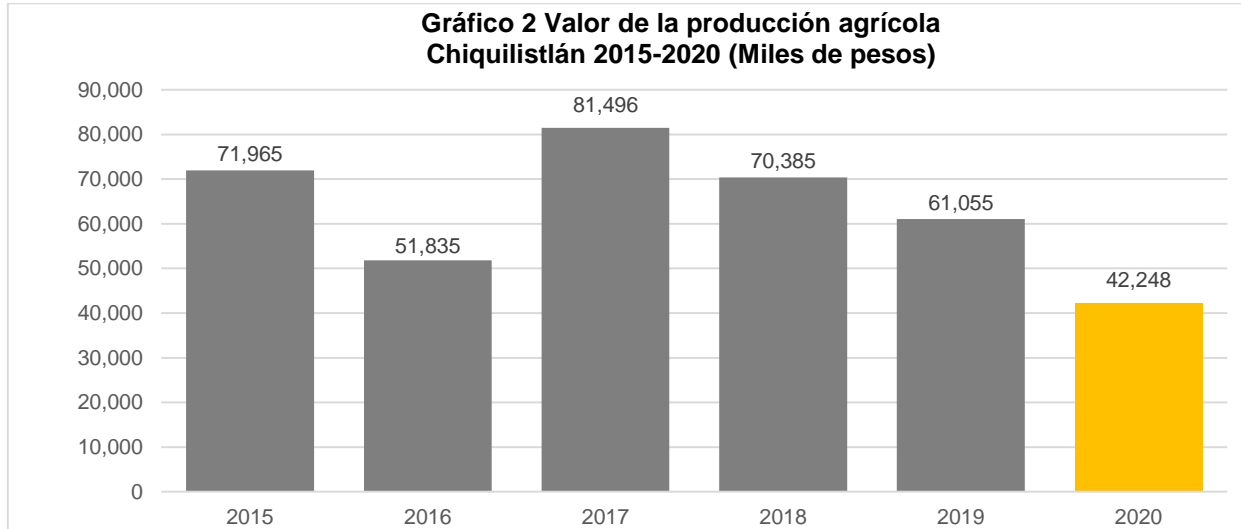
Fuente: IIEG, con base en información del IMSS.

Da click en la siguiente liga para consultar la información de empleo formal (IMSS), que se genera de manera mensual: [https://iieg.gob.mx/ns/?page\\_id=18817](https://iieg.gob.mx/ns/?page_id=18817)

Así mismo puede consultar en la siguiente liga los indicadores municipales: [https://iieg.gob.mx/ns/?page\\_id=17139](https://iieg.gob.mx/ns/?page_id=17139)

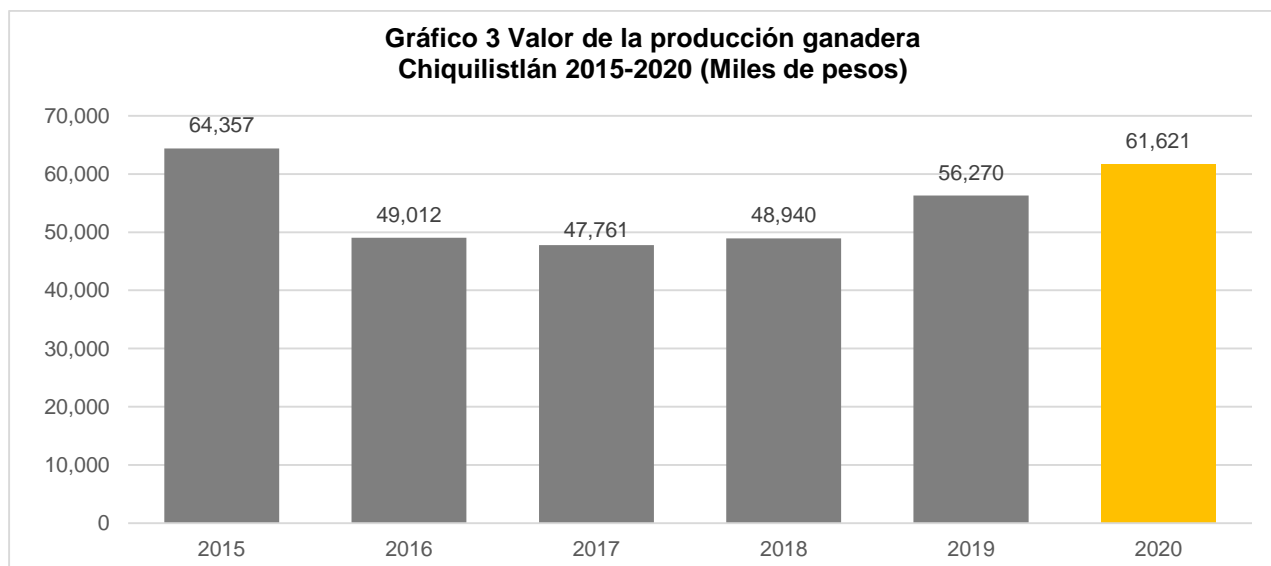
## Agricultura y ganadería

El valor de la producción agrícola en Chiquilistlán ha presentado diversas fluctuaciones durante el periodo 2015–2020, habiendo registrado su nivel más alto en 2017. El valor de la producción agrícola de Chiquilistlán de 2020, representó el 0.06% del total estatal, alcanzando un monto de 42,248 miles de pesos para ese año.



Fuente: IIEG, con base en información del SIAP / SAGARPA.

El valor de la producción ganadera en Chiquilistlán ha tenido diversas fluctuaciones durante el periodo 2015-2020, siendo el ejercicio de 2015 el año en el que se ha registrado el mayor nivel en el municipio. En 2020, el valor de la producción ganadera de Chiquilistlán representó el 0.06% del total estatal, alcanzando un monto de 61,621 miles de pesos para ese año.



Fuente: IIEG, con base en información del SIAP / SAGARPA





**IIEG**  
Instituto de Información  
Estadística y Geográfica  
de Jalisco

# Gobierno y Seguridad

**Chiquilistlán**  
**Diagnóstico del municipio**  
**Agosto 2021**



**Jalisco**  
GOBIERNO DEL ESTADO

## Desarrollo institucional

El Índice de Desarrollo Municipal (IDM) mide el progreso de un municipio en cuatro dimensiones del desarrollo: social, económica, ambiental e institucional, con la finalidad de presentar una evaluación integral de la situación de cada uno de éstos. El IDM parte de tres premisas vinculadas con el concepto de desarrollo humano, según el cual, el principal objetivo es beneficiar a las personas; las actividades de los gobiernos afectan el nivel de desarrollo de sus comunidades y que el desarrollo sostenible posibilita el bienestar de los individuos a largo plazo (ver detalles [aquí](#)).

En los apartados anteriores ya se ha hecho referencia al desarrollo social, económico y del medio ambiente; finalmente en esta sección se aborda el componente institucional (Índice de Desarrollo Municipal Institucional; IDM-I), que mide el desempeño de las instituciones gubernamentales de un municipio a través de cuatro rubros que contemplan el esfuerzo tributario, la transparencia, la participación electoral y la seguridad.

En la construcción del IDM se decidió incluir cuatro variables para medir el desarrollo institucional de los municipios de Jalisco, tal y como se muestra en las dos tablas siguientes, por medio del porcentaje de participación ciudadana en elecciones; la evaluación del cumplimiento de la publicación de información fundamental y de la obligación de la atención a las solicitudes de información; el porcentaje de ingresos propios por municipio y el número de delitos del fuero común por cada mil habitantes.

<sup>1</sup>En ediciones anteriores se incluía el número de empleados municipales per cápita. Esta información se muestra más adelante en esta sección, pero ya no es considerada para la elaboración del IDM-I

**Tabla 1. Desarrollo institucional de los municipios en el contexto estatal con base en cinco indicadores**

<b>Chiquilistlán, Región Sierra Amula (Parte I)</b>					
		<b>Porcentaje de participación ciudadana en elecciones 2021</b>		<b>Evaluación del cumplimiento de la publicación de información fundamental 2016</b>	
<b>Clave</b>	<b>Municipio</b>	<b>Valor municipal</b>	<b>Lugar estatal</b>	<b>Valor municipal</b>	<b>Lugar estatal</b>
11	Atengo	77	6	0	96
15	Autlán de Navarro	52.48	87	37.50	14
17	Ayutla	62.35	51	12.50	46
28	Cuautla	82.34	3	12.50	46
32	Chiquilistlán	83.59	1	0.00	96
34	Ejutla	51.17	93	25.00	26
37	El Grullo	61.39	56	0.00	96
52	Juchitlán	53.24	84	0.00	96
54	El Limón	63.68	43	12.50	46
88	Tecolotlán	49.57	99	6.25	90
90	Tenamaxtlán	67.31	33	0.00	96
102	Tonaya	35.84	122	12.50	46
106	Tuxcacuesco	55.41	74	12.50	46
110	Unión de Tula	63.13	48	75.00	6

**Fuente:** Elaborado por el IIEG, con base en los resultados electorales de las elecciones municipales de 2021, del IEPC; la Estadística de Finanzas Públicas Estatales y Municipales (EFIPEM), Base de Delitos del Fuero Común del Secretariado Ejecutivo del Sistema Nacional de Seguridad Pública, Encuesta Intercensal 2015 del INEGI y las evaluaciones del ITEI de 2016.

En el caso de Chiquilistlán, en 2021 registró una participación electoral del 83.59%, que lo coloca en el lugar 1 de los 125 municipios. Lo que significa que tiene una alta participación electoral en comparación con otras municipalidades del estado. Por otra parte, en 2016 con una calificación de 0% en materia de cumplimiento en las obligaciones de transparencia, el municipio se colocó en el lugar 96, lo que muestra el grado de compromiso de una administración en publicar y mantener actualizada la información, en particular, la correspondiente a los rubros financieros y regulatorios; así como la mejora en su accesibilidad y un adecuado manejo y protección de la información confidencial. Esto en el marco del cumplimiento del derecho de acceso a la información pública.

Asimismo, en el ámbito de las finanzas municipales, el 7.09% de los ingresos de Chiquilistlán se consideran propios; esto significa que fueron generados mediante sus propias estrategias de recaudación, lo que posiciona al municipio en el lugar 113 en el ordenamiento de este indicador respecto a los demás municipios del estado. Mientras que en la cuestión de seguridad, en 2020 el municipio registró una tasa de 2.78 delitos por cada cien mil habitantes, que se traduce en el lugar 13 en el contexto estatal, siendo el lugar uno, el municipio más seguro en función de esta tasa.

Considerando los cuatro indicadores, Chiquilistlán obtiene un desarrollo institucional Medio con un IDM-I de 37.17, que lo coloca en el sitio 48 del ordenamiento estatal. Donde el primer lugar lo tiene Tlajomulco de Zúñiga y el último, Juanacatlán.

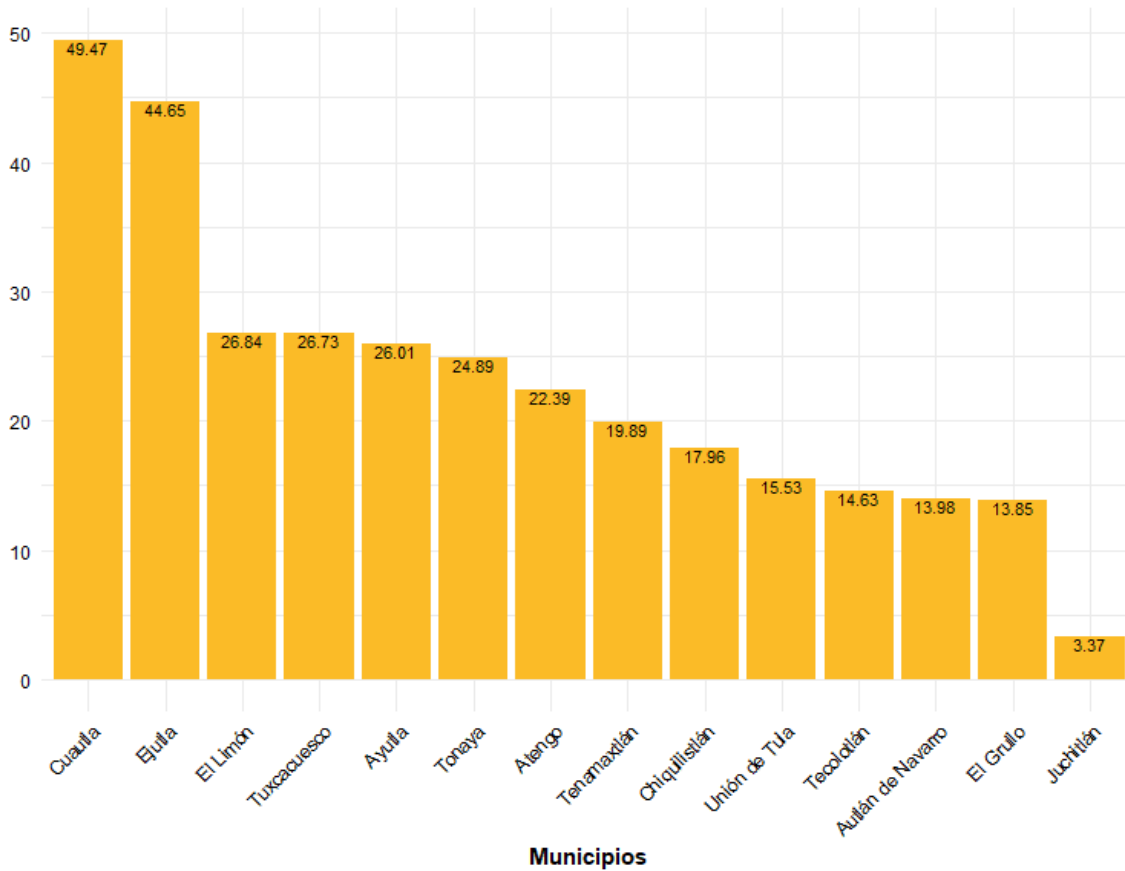
**Tabla 2. Desarrollo institucional de los municipios en el contexto estatal con base en cinco indicadores**

Chiquilistlán, Región Sierra Amula (Parte II)								
Clave	Municipio	Porcentaje de ingresos propios		Delitos del fuero común por cada 1,000 habitantes 2020		IDM-Institucional		
		Valor municipal	Lugar estatal	Valor municipal	Lugar estatal	Índice	Grado	Lugar estatal
11	Atengo	7.31	112	4.56	39	34.72	Bajo	80
15	Autlán de Navarro	26.71	23	14.38	118	36.77	Medio	52
17	Ayutla	10.23	97	4.86	44	34.97	Medio	77
28	Cuautla	12.41	85	6.08	56	38.73	Alto	32
32	Chiquilistlán	7.09	113	2.78	13	37.17	Medio	48
34	Ejutla	14.09	77	7.77	78	34.41	Bajo	82
37	El Grullo	33.81	6	9.61	97	36.42	Medio	56
52	Juchitlán	7.53	111	4.98	45	29.83	Muy bajo	119
54	El Limón	13.68	80	6.11	57	35.47	Medio	70
88	Tecolotlán	23.26	35	7.09	70	33.74	Bajo	91
90	Tenamaxtlán	16.22	67	2.93	14	36.62	Medio	53
102	Tonaya	16.32	66	3.12	16	32.71	Bajo	99
106	Tuxcacuesco	6.93	114	4.75	43	32.64	Bajo	101
110	Unión de Tula	15.77	69	8.31	87	47.08	Muy alto	4

**Fuente:** Elaborado por el IIEG, con base en los resultados electorales de las elecciones municipales de 2021, del IEPC; la Estadística de Finanzas Públicas Estatales y Municipales (EFIPEM), Base de Delitos del Fuero Común del Secretariado Ejecutivo del Sistema Nacional de Seguridad Pública, Encuesta Intercensal 2015 del INEGI y las evaluaciones del ITEI de 2016.

En lo que respecta a los empleados que laboraron en las instituciones de la administración pública municipales, en 2018 Chiquilistlán tenía una tasa de 17.96 empleados municipales por cada mil habitantes, por lo que ocupó el sitio 6 de 14 de municipios con la menor tasa en la región, mientras que a nivel estatal ocupó la posición 83.

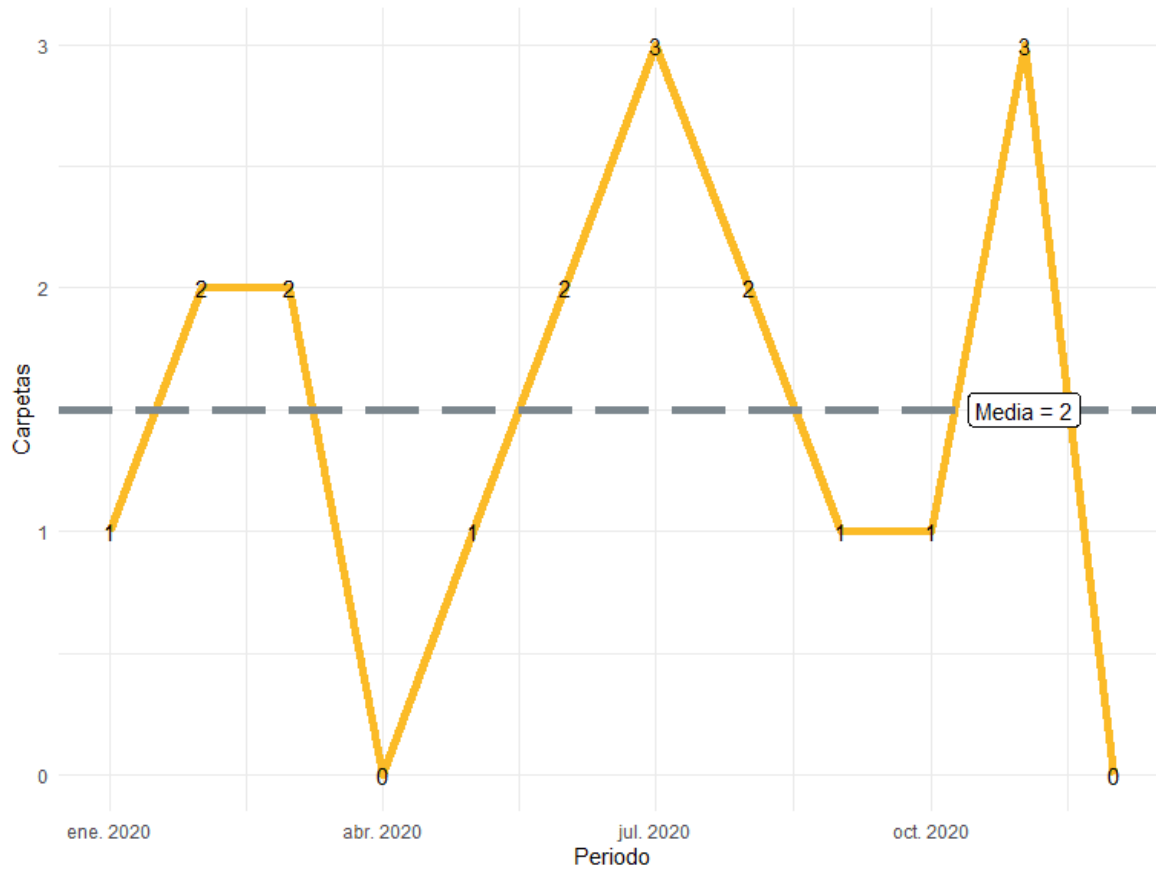
**Gráfica 1. Empleados que laboraron en las administraciones públicas municipales en la región Sierra Amula, 2018**



**Fuente:** Elaborado por el IIEG con datos del Censo Nacional de Gobiernos Municipales y Demarcaciones Territoriales de la Ciudad de México 2019, de INEGI.

Durante el 2020, se abrieron un total de 18 carpetas de investigación, de las cuales 8 se abrieron en el primer semestre, mientras que en los siguientes seis meses fueron 10. Los meses con más casos son julio y noviembre con 3 indagatorias cada uno. Los meses con la menor cantidad de carpetas abiertas son abril y diciembre con 0 casos cada uno. El promedio de carpetas abiertas por mes en el municipio es de 2.

**Gráfica 2. Cantidad de carpetas de investigación por mes, Chiquilistlán 2020**

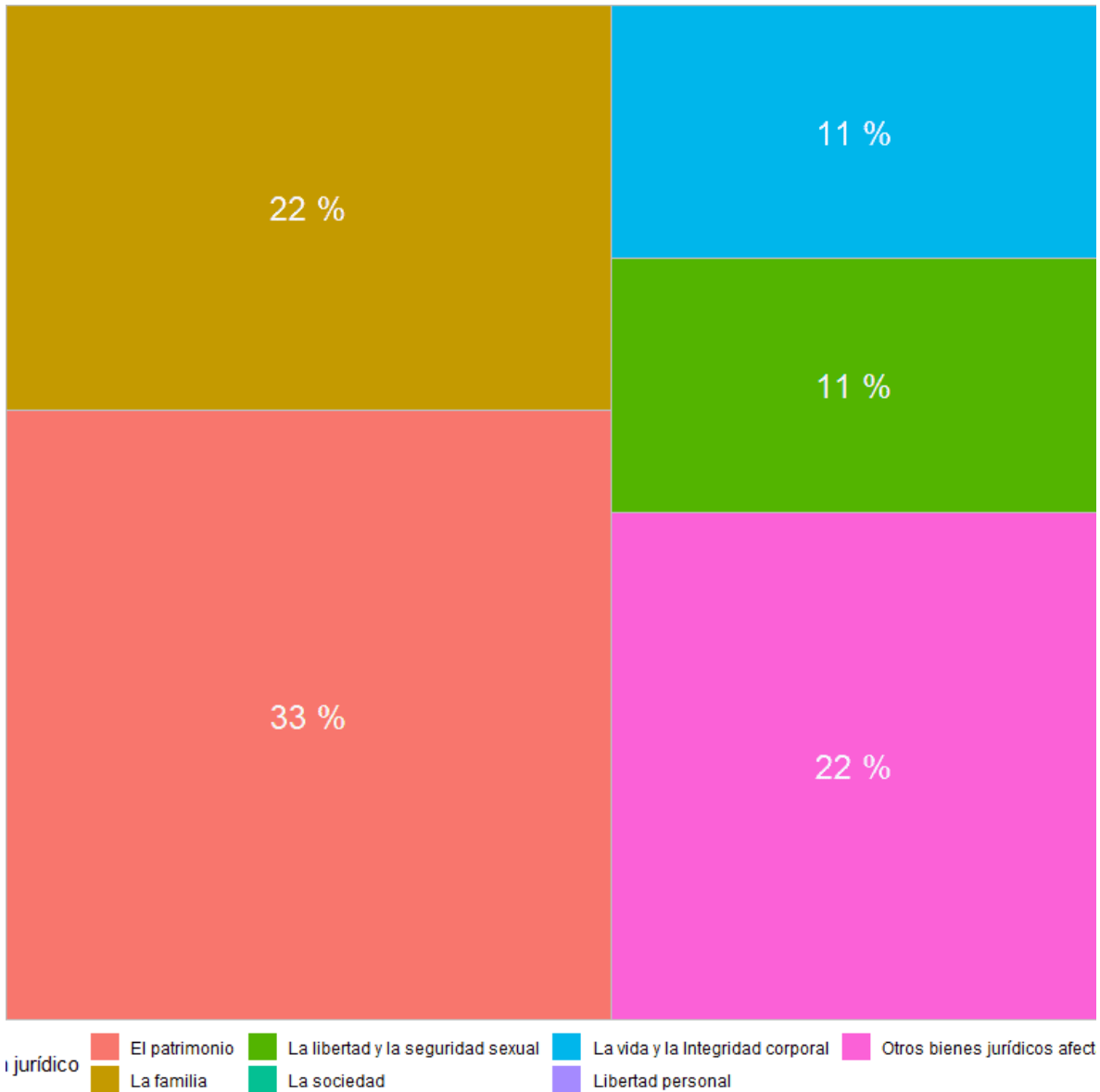


**Fuente:** Elaborado por el IIEG con datos del Secretariado Ejecutivo del Sistema Nacional de Seguridad Pública

En la siguiente liga podrás consultar la información actualizada mensualmente de las carpetas de investigación: [https://iieg.gob.mx/ns/?page\\_id=22174](https://iieg.gob.mx/ns/?page_id=22174)

En Chiquilistlán durante el 2020, el 33% de los delitos afectaron al bien jurídico del patrimonio seguido de la familia con 22% y el tercer bien jurídico con mayor afectación fue otros bienes jurídicos afectados con 22%. (Gráfica 3).

**Gráfica 3. Distribución porcentual de los bienes jurídicos afectados, Chiquilistlán 2020**

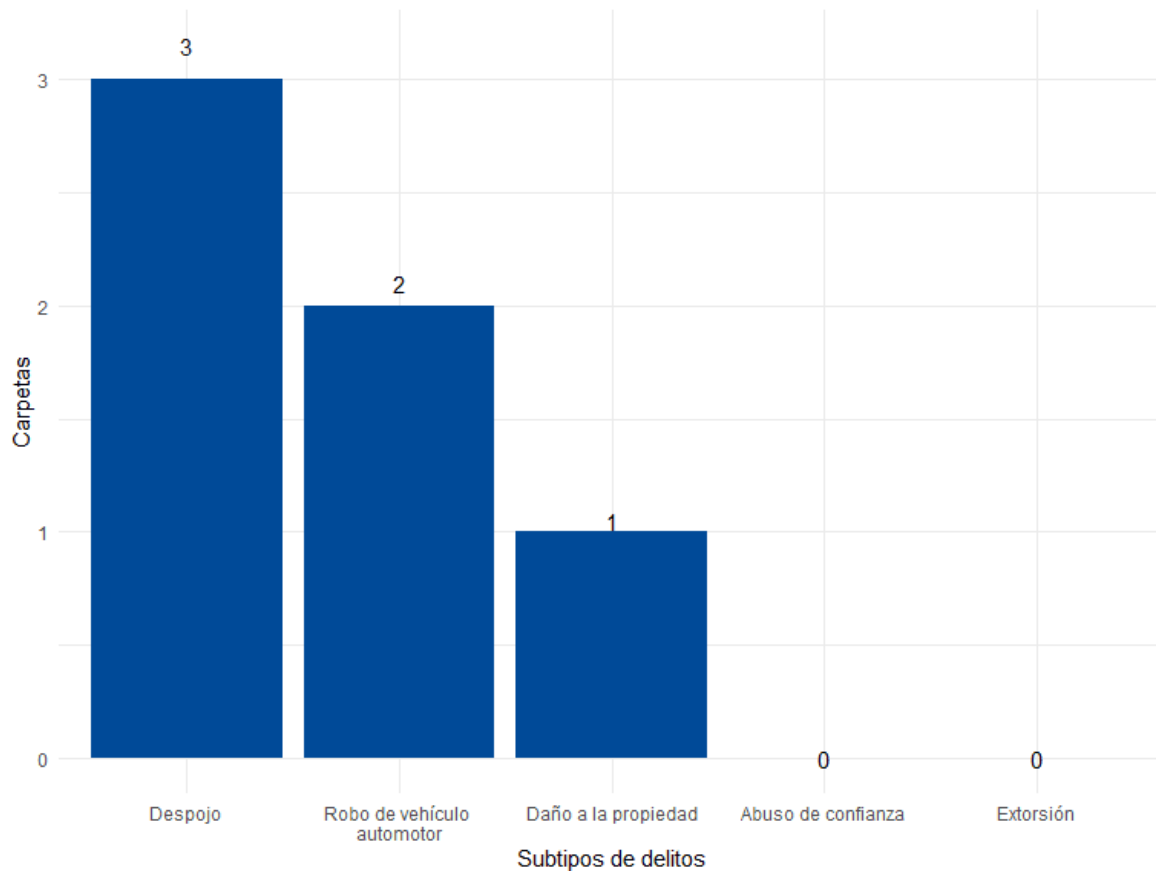


**Fuente:** Elaborado por el IIEG con datos del Secretariado Ejecutivo del Sistema Nacional de Seguridad Pública



Con relación al bien jurídico del patrimonio que fue el más afectado en 2020 en el municipio, despojo fue el subtipo de delito que abrió más carpetas con 3; en segundo puesto, robo de vehículo automotor con 2 seguido de daño a la propiedad con 1 caso. (Gráfica 4).

**Gráfica 4. Cantidad de carpetas por los 5 subtipos de delitos que afectaron más a el patrimonio, Chiquilistlán 2020**



**Fuente:** Elaborado por el IIEG con datos del Secretariado Ejecutivo del Sistema Nacional de Seguridad Pública

## Directorio municipal



### **Presidente Municipal Chiquilistlán**

Álvaro González Alvarado

[presidencia@chiquilistan.gob.mx](mailto:presidencia@chiquilistan.gob.mx)

### **Domicilio**

Col.Centro. C.P 48640 Chiquilistlán, Jalisco, Mexico

### **Teléfono**

3857555149 / 3857555095

### **Síndico (a)**

Isela Margarita Arredondo Rosales

### **Regidores (as)**

Claudia Elizeth Romero Arias

Ramón Hernández Sánchez

Otoniel Isai Martínez Baltazar

María Guadalupe Castro Gonzalez

María Sandra Valdez Montoya

Cipriana Araceli Santana Corona

Karen Guadalupe González Gudiño

Alberto Reynaga Pérez

María Elena Santana Mendoza

### **Partido Político**


HAGAMOS

[www.ieg.gob.mx](http://www.ieg.gob.mx)



**IEG Jalisco**

Calzada de los Pirules 71 Col. Ciudad Granja  
C.P. 45010, Zapopan, Jalisco, México.

 [contacto@ieg.gob.mx](mailto:contacto@ieg.gob.mx)

 **33377-71770**



**IEG**  
Instituto de Información  
Estadística y Geográfica  
de Jalisco

