



IIEG
Instituto de Información
Estadística y Geográfica
de Jalisco

Chimaltitán

Diagnóstico del municipio

Agosto 2021



Jalisco
GOBIERNO DEL ESTADO

CHIMALTITÁN

DIAGNÓSTICO DEL MUNICIPIO

Agosto 2021

HISTORIA	3
Toponimia	
Contexto histórico	
GEOGRAFÍA Y MEDIO AMBIENTE	6
Geografía	
Uso de suelo y vegetación	
Áreas naturales protegidas y humedales	
Diversidad ecosistémica	
Sequía	
Precipitación	
Recursos hídricos	
Infraestructura	
DEMOGRAFÍA Y SOCIEDAD	25
Aspectos demográficos	
Intensidad migratoria	
Pobreza multidimensional	
Marginación	
Índices sociodemográficos	
ECONOMÍA	37
Número de empresas	
Valor agregado censal bruto	
Empleo	
Agricultura y ganadería	
GOBIERNO Y SEGURIDAD	44
Desarrollo institucional	
Incidencia delictiva	
Directorio municipal	

[Consulta la información municipal en línea](#)



IIEG
Instituto de Información
Estadística y Geográfica
de Jalisco

Historia

Chimaltitán
Diagnóstico del municipio
Agosto 2021

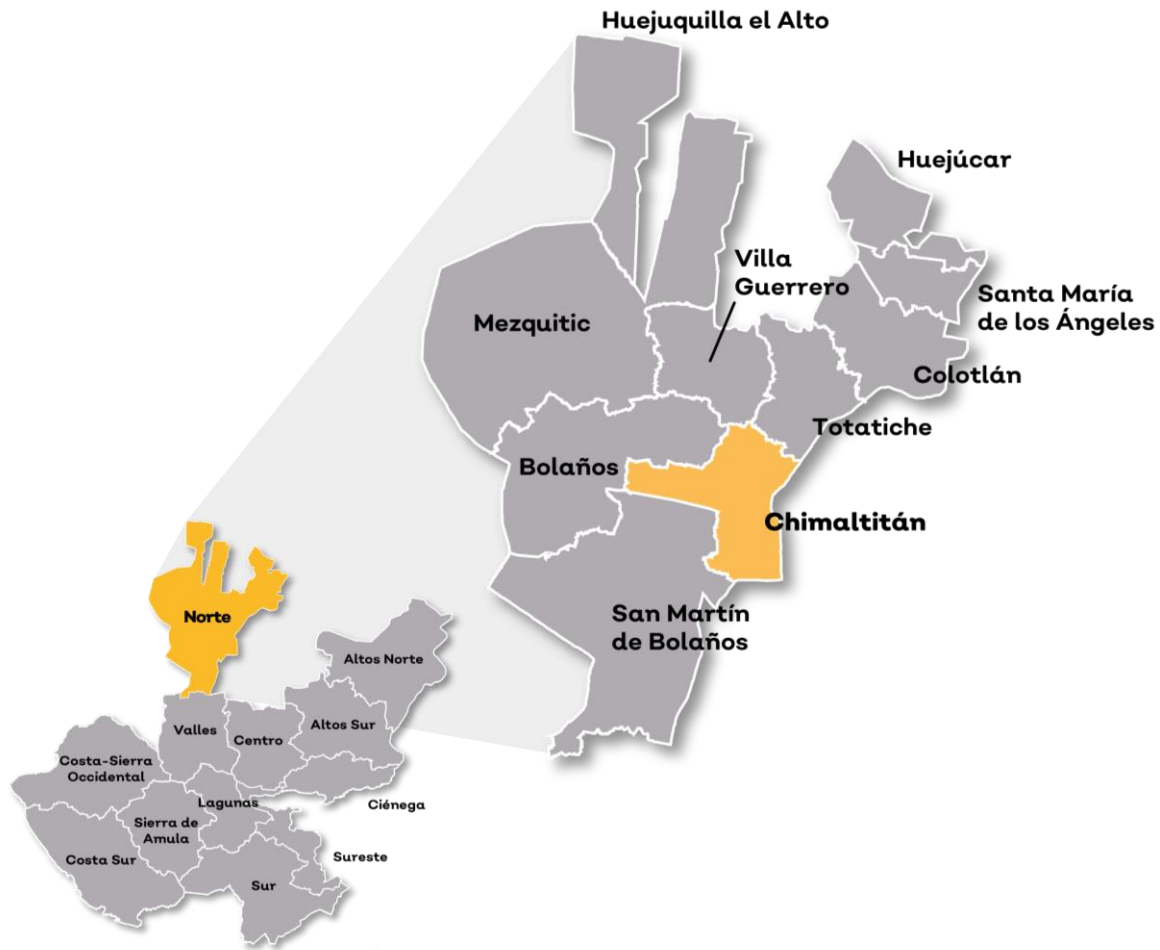


Jalisco
GOBIERNO DEL ESTADO

Toponimia

Chimaltitán significa: “Entre los escudos o rodela”, y se deriva de los vocablos “*chimálli*” (escudo o rodela), “*tlánti*” (por el sonido “*tlán*” entre).

Figura 1. Chimaltitán, Jalisco.
Localización geográfica.



FUENTE: IIEG, Instituto de Información Estadística y Geográfica del Estado de Jalisco con base en ITEJ, “Mapa General del Estado de Jalisco, 2012”

Contexto histórico

En tiempos prehispánicos Chimaltitán era un centro donde se fabricaban objetos guerreros como escudos y rodela, así como algunas armas manuales. Fue conquistado por Pedro Almíndez Chirinos, enviado de Nuño de Guzmán. En 1541, cuando la gran rebelión en el Mixtón, los pobladores de aquí participaron activamente. Para 1823 ya se menciona a Chimaltitán como ayuntamiento. En abril de 1837 Chimaltitán pertenece al 2° partido del distrito de Colotlán y en mayo de 1886 se dispone que el municipio de Chimaltitán pertenezca al departamento de Totatiche, para marzo de 1943 y por decreto Chimaltitán fue incorporado al municipio de Bolaños. Al siguiente año el 1° de enero de 1944 Chimaltitán fue rehabilitado a la categoría de municipio.

Fuente: Enciclopedia de los Municipios y Delegaciones de México; del Instituto Nacional para el Federalismo y el Desarrollo Municipal.



IIEG
Instituto de Información
Estadística y Geográfica
de Jalisco

Geografía y Medio Ambiente

CHIMALTITÁN
DIAGNÓSTICO DEL MUNICIPIO
AGOSTO 2021



Jalisco
GOBIERNO DEL ESTADO

Geografía

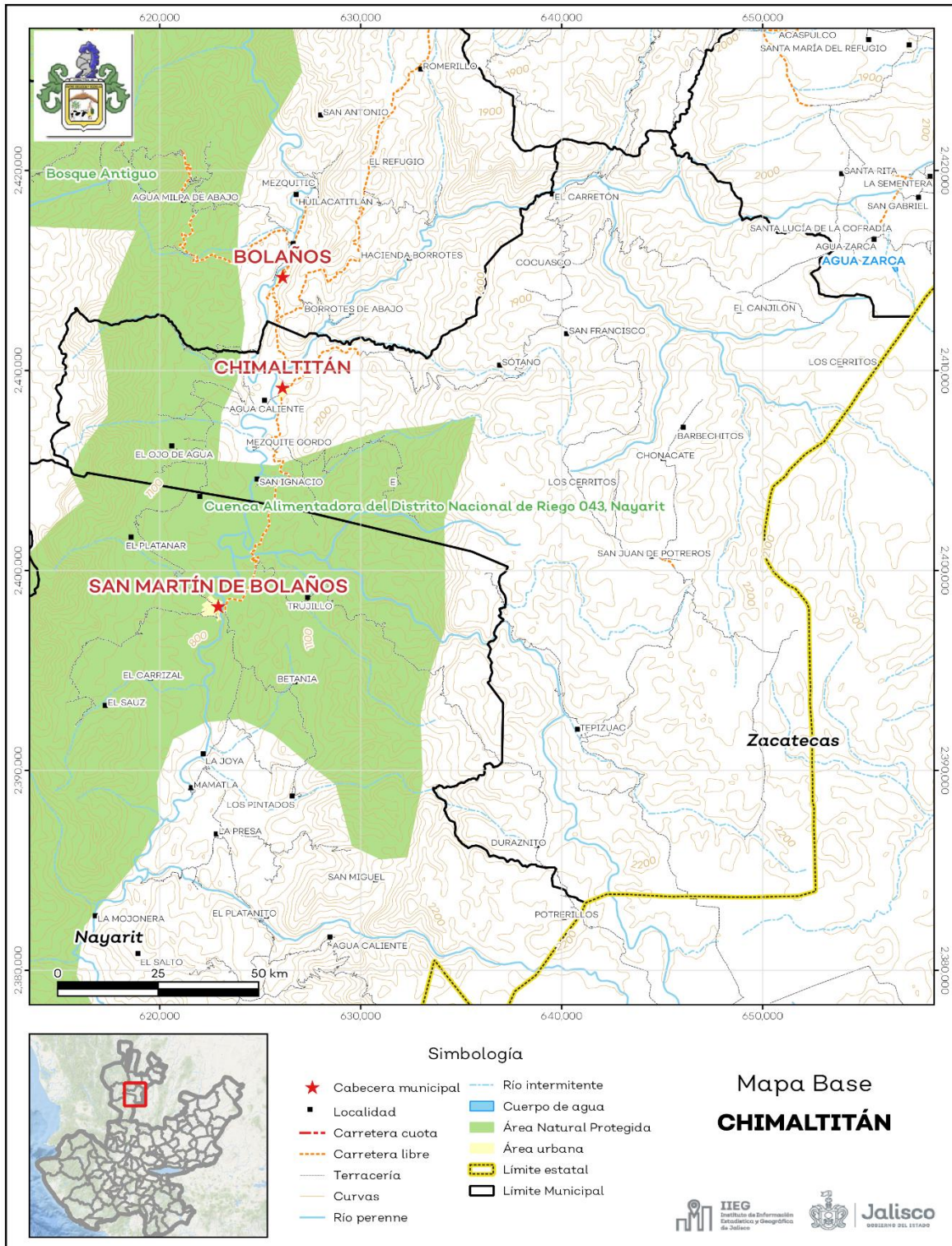
El municipio de Chimaltitán se localiza en la región Norte del estado de Jalisco. Sus municipios colindantes son Villa Guerrero, San Martín de Bolaños, Bolaños y Totatiche (ver mapa 1). Tiene una extensión territorial de 765.24 kilómetros cuadrados.

Su cabecera municipal se localiza en las coordenadas 21°46'52.68" latitud norte y -103°46'48.72" de longitud oeste, a una altura de 860 metros sobre el nivel del mar (msnm). El territorio municipal, tiene alturas entre los 820 y 2,660 msnm; y una pendiente predominantemente montañosa mayor a 15 grados.

La mayor parte del municipio tiene un clima templado subhúmedo. La temperatura media anual es de 18.1°C, y su temperatura mínima y máxima promedio oscila entre los 7.4°C y 29.8°C. La precipitación media anual es de 743 milímetros (mm) mientras que la precipitación promedio acumulada es de 571.13 mm.

El municipio está constituido por toba en su mayor parte y roca extrusiva ácida. Los suelos dominantes pertenecen al tipo cambisol y litosol (ver tabla 1).

Mapa 1. Base



Fuente: IIEG, con base en topografía INEGI, CONANP 2015, Marco Geoestadístico INEGI 2020 y Mapa General del Estado de Jalisco 2012

Tabla 1 Medio físico

Chimaltitán, Jalisco

Medio físico	Descripción	
Superficie municipal (km ²)	765	El municipio de Chimaltitán tiene una superficie de 765 Km ² . Por su superficie se ubica en la posición 33 con relación al resto de los municipios del estado.
Altura (msnm)	Mínima municipal	820
	Máxima municipal	2,660
	Cabecera municipal	860
Pendientes (%)	Planas (< 5°)	22.6
	Lomerío (5° - 15°)	31.1
	Montañosas (> 15°)	46.3
Clima (%)	Semiárido cálido	9.3
	Semicálido semihúmedo	32.8
	Templado subhúmedo	57.9
Temperatura (°C)	Máxima promedio	29.8
	Mínima promedio	7.4
	Media anual	18.1
Precipitación (mm)	Media anual	743
	Toba	65.1
Geología (%)	Extrusiva ácida	25.9
	Residual	5.8
	Arenisca - Conglomerado	1.8
	Aluvial	0.7
	Otros	0.7
Tipo de suelo (%)	Cambisol	30.8
	Litosol	27.6
	Luvisol	19.1
	Feozem	18.6
	Regosol	2.3
Cobertura de suelo (%)	Otros	1.6
	Agricultura	15.5
	Asentamiento humano	0.04
	Bosque	57.4
	Pastizal	8.1
	Selva	19

El tipo de rocas predominante es toba (65.1%), combinación de rocas ígneas de origen explosivo, formadas por material volcánico suelto o consolidado. Comprende fragmentos de diferente composición mineralógica y tamaños menores de 4 mm.

El suelo predominante es el cambisol (30.8%), son suelos jóvenes, poco desarrollados, presentan en el subsuelo vestigios del tipo de roca subyacente. Se destinan a muchos usos y sus rendimientos son variables dependiendo del clima. De moderada a alta susceptibilidad a la erosión.

El bosque (57.4%) es el uso de suelo dominante en el municipio.

Fuente: IIEG, con base en: Geología, Edafología, esc. 1:50,000 y Uso de Suelo y Vegetación SVI, esc. 1:250,000, INEGI. Clima, CONABIO. Tomo 1 Geografía y Medio Ambiente de la Enciclopedia Temática Digital de Jalisco. MDE y MDT del conjunto de datos vectoriales, esc. 1:50,000, INEGI. Mapa General del Estado de Jalisco 2012.

Uso de suelo y vegetación

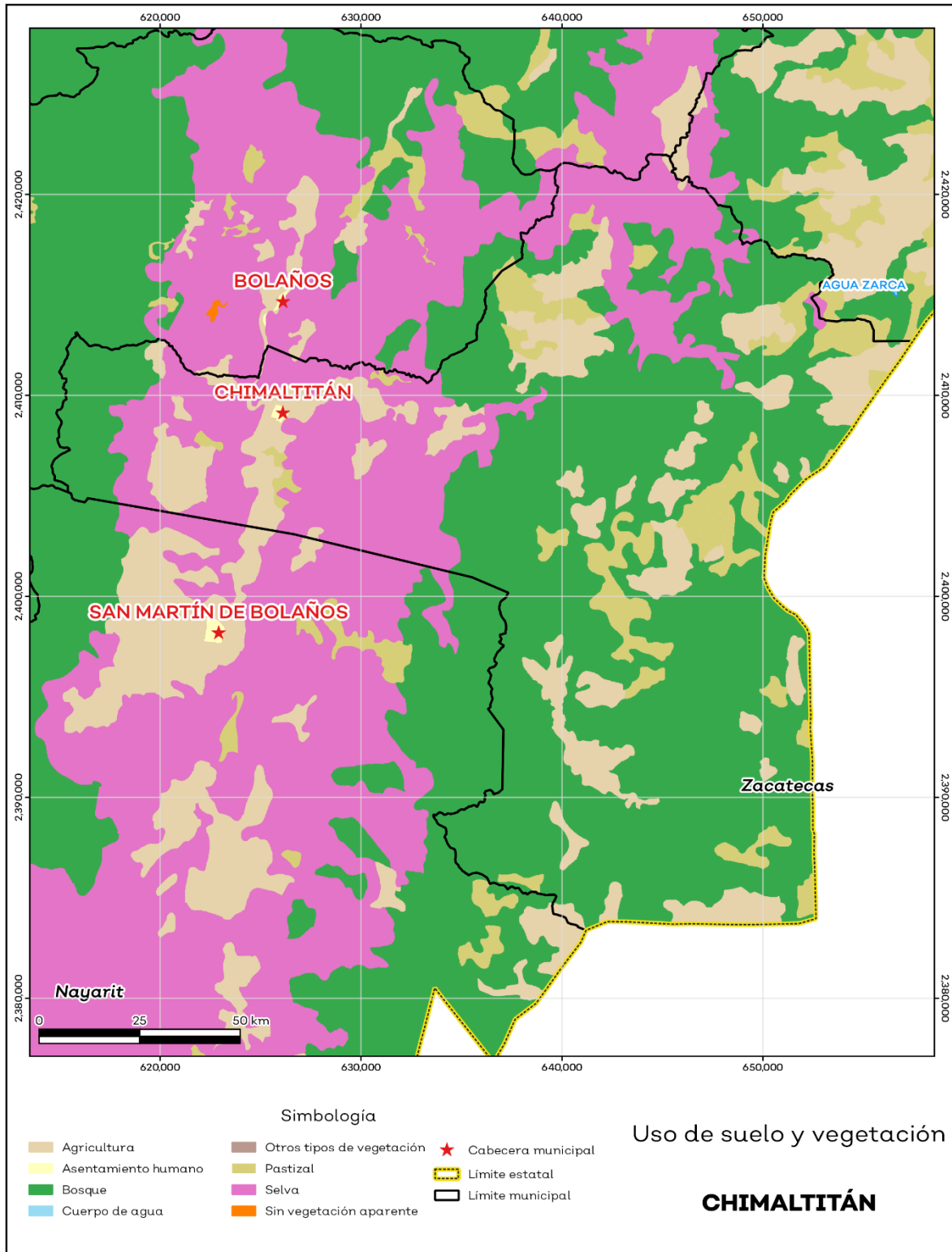
La cobertura del suelo predominante en el municipio es de bosque con un 57.4% de su superficie, seguida de la agricultura con 15.5%, los asentamientos humanos solo ocupan el 0.04% del territorio total (ver mapa 2).

La superficie arbórea municipal representa el 54.1% de los cuales el 54.1% corresponde a la vegetación arbórea primaria, la cual no presenta una alteración respecto a su estado natural, y 0.0% a la vegetación arbórea secundaria, que debido a perturbaciones ha sido modificada y muestra un proceso de sucesión vegetal (ver tabla 2).

Tabla 2 Cobertura Arbórea		
Chimaltitán, Jalisco		
Cobertura	Cantidad %	Comentarios
Primaria Arbórea Baja	38.3	
Primaria Arbórea Mediana	15.7	
Primaria Arbórea Alta	0.0	La cobertura arbórea referida está compuesta por los siguientes tipos de vegetación: bosque de coníferas, bosque de encino, bosque mesófilo de montaña, bosque de pino y bosque de táscate, selva caducifolia, selva subcaducifolia, selva de galería, manglar, palmar natural, vegetación hidrófila y vegetación inducida.
Secundaria Arbórea Baja	0.0	
Secundaria Arbórea Mediana	0.0	
Secundaria Arbórea Alta	0.0	
Total Arbórea	54.1	

Fuente: IIEG, con información de datos vectoriales de uso del suelo y vegetación, Serie VI, INEGI 2016

Mapa 2. Uso de suelo y vegetación



Fuente: IIEG con base en INEGI 2017

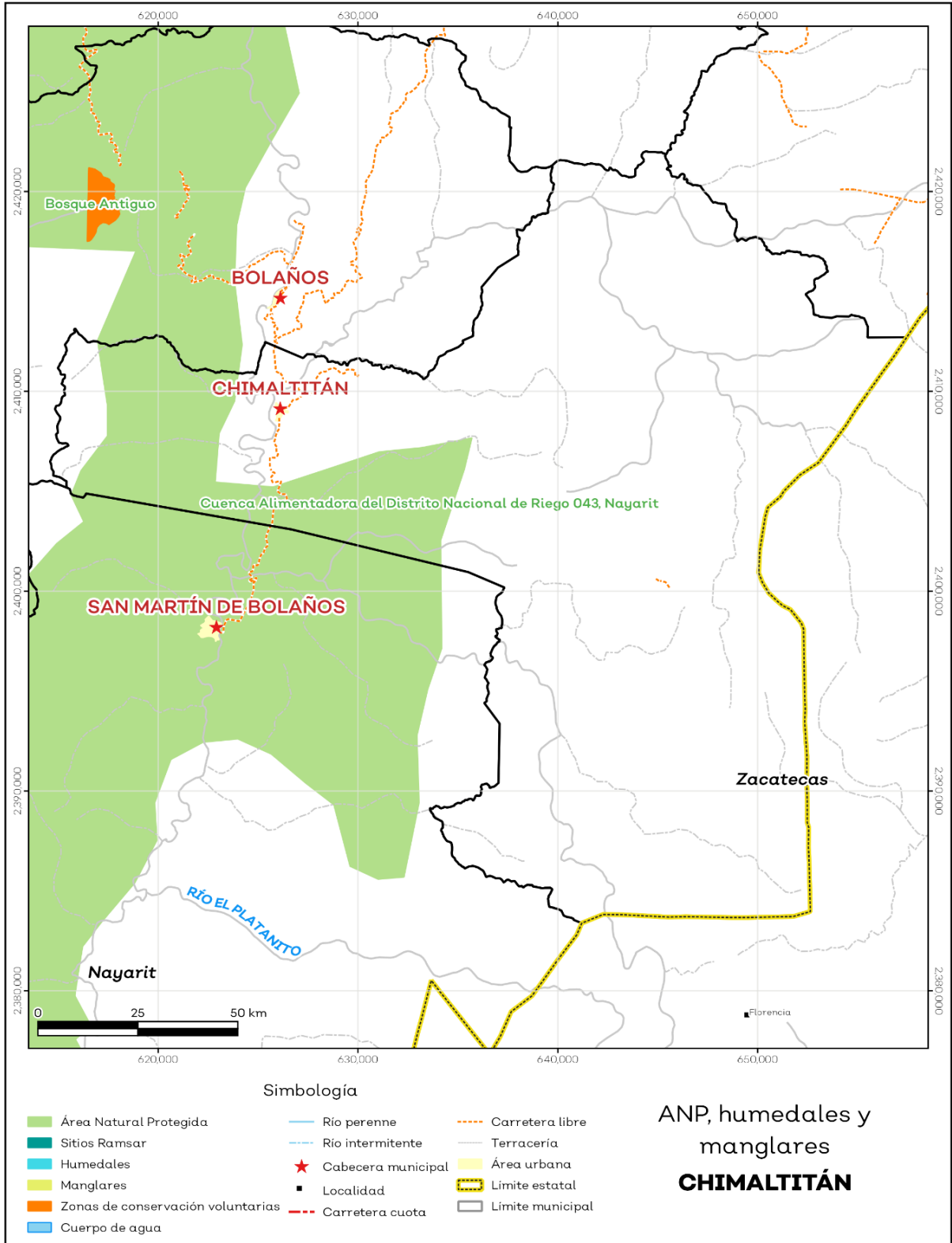
Áreas naturales protegidas y humedales

Chimaltitán alberga 1 área natural protegida con una superficie de 9,312.25 hectáreas (ha) lo que representa el 12.2% de todo el territorio municipal. (ver mapa 3 y tabla 3).

Tabla 3 ANP y humedales		
Chimaltitán, Jalisco		
Áreas Naturales	Cantidad %	Descripción
Áreas Naturales Protegidas	12.2	Cuenca Alimentadora del Distrito Nacional de Riego 043, Nayarit.
Sitios Ramsar	0.0	Humedales de importancia internacional.
Humedales	0.0	

Fuente: IIEG, con base en CONAGUA 2016, CONANP 2015

Mapa 3. ANP, humedales y manglares



Fuente: IIEG con base en CONAGUA 2016, CONANP 2015

Diversidad ecosistémica

La diversidad de ecosistemas conforme a la cobertura de usos de suelo y vegetación nos dice que la cobertura de mayor dominancia es bosque de encino-pino la cual representa el 21.0% municipal, y es catalogada con el rango bajo a nivel estatal. El inverso del índice de Simpson es de 0.8 y nos indica que entre más se acerca al 1 más diversidad ecosistémica de coberturas de suelo hay. El índice de Shannon es de 1.9, en el cual se considera un valor normal si se está entre 2 y 3, valores por debajo de 2 como bajos en diversidad y superiores a 3 son altos en diversidad de ecosistemas (ver tabla 4).

Tabla 4 Diversidad Ecosistémica		
Chimaltitán, Jalisco		
índice	Cantidad	Comentarios
Inverso de Simpson	0.83	Valor entre más cercano a 1, mayor diversidad ecosistémica de coberturas de uso de suelo y vegetación
Shannon	1.86	El valor varía entre 0.5 y 5. Valor normal entre 2 y 3, valores superiores a 3 son altos en diversidad, valores por debajo de 2 es baja diversidad de ecosistemas
Equitatividad de Shannon	0.85	Se acerca a 0 cuando una cobertura domina y se acerca a 1 cuando comparten abundancia las coberturas
índice	%	Cobertura
Dominancia	21.0	Bosque de encino-pino

Fuente: IIEG, 2021

Sequía

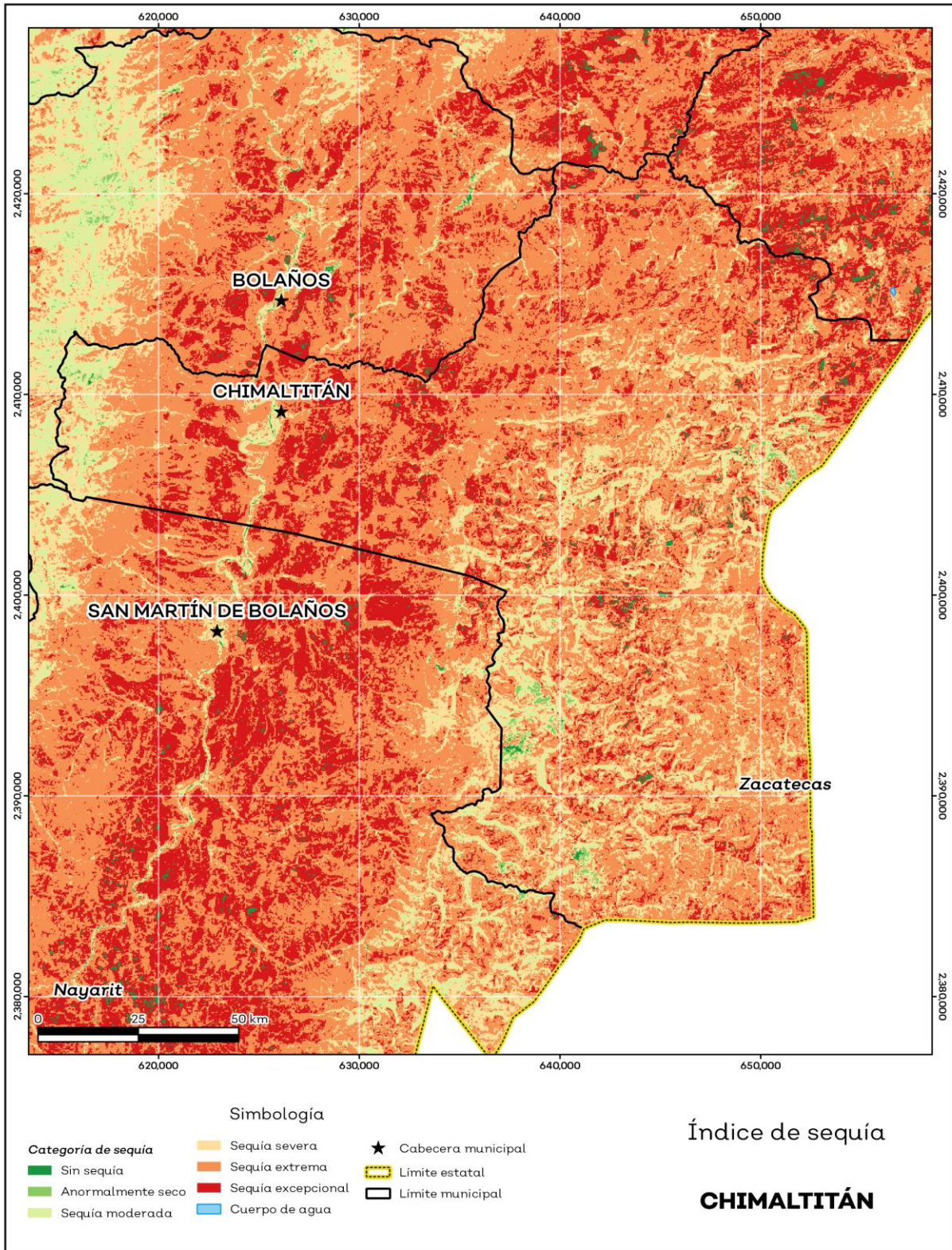
El cambio climático en los últimos años ha traído consigo efectos en los territorios, de allí parte a que se analice el fenómeno natural de la sequía y la escasez de los recursos hídricos.

De la superficie dedicada a las actividades agrícolas el 98.9% presentó alguna categoría de sequía en el año 2020 (ver mapa 4 y tabla 5). Las sequías son causadas principalmente por la escasez de precipitaciones pluviales, la cual puede derivar en una insuficiencia de recursos hídricos necesarios para abastecer la demanda existente, por ello su análisis es trascendental.

Tabla 5 Sequía			
Chimaltitán, Jalisco			
Categoría de sequía	Cantidad Agrícola (%)	Cantidad Municipal (%)	Comentarios
Sin sequía	1.0	0.8	Anormalmente seco es una condición de sequedad, no es una categoría de sequía. Se muestran 2 cantidades en porcentajes: la agrícola es el porcentaje de la superficie afectada de las áreas agrícolas conforme a la delimitación de frontera agrícola; y el porcentaje municipal se refiere a toda la superficie del municipio sin importar la cobertura de uso de suelo y vegetación sin incluir los cuerpos de agua.
Anormalmente seco	0.1	0.5	
Sequía moderada	1.8	6.0	
Sequía severa	10.5	17.4	
Sequía extrema	64.6	58.7	
Sequía excepcional	22.0	16.8	

Fuente: IIEG con base en imágenes Landsat 2020

Mapa 4. Índice de sequía de diferencia normalizado



Fuente: IIEG con base en imágenes Landsat 2020

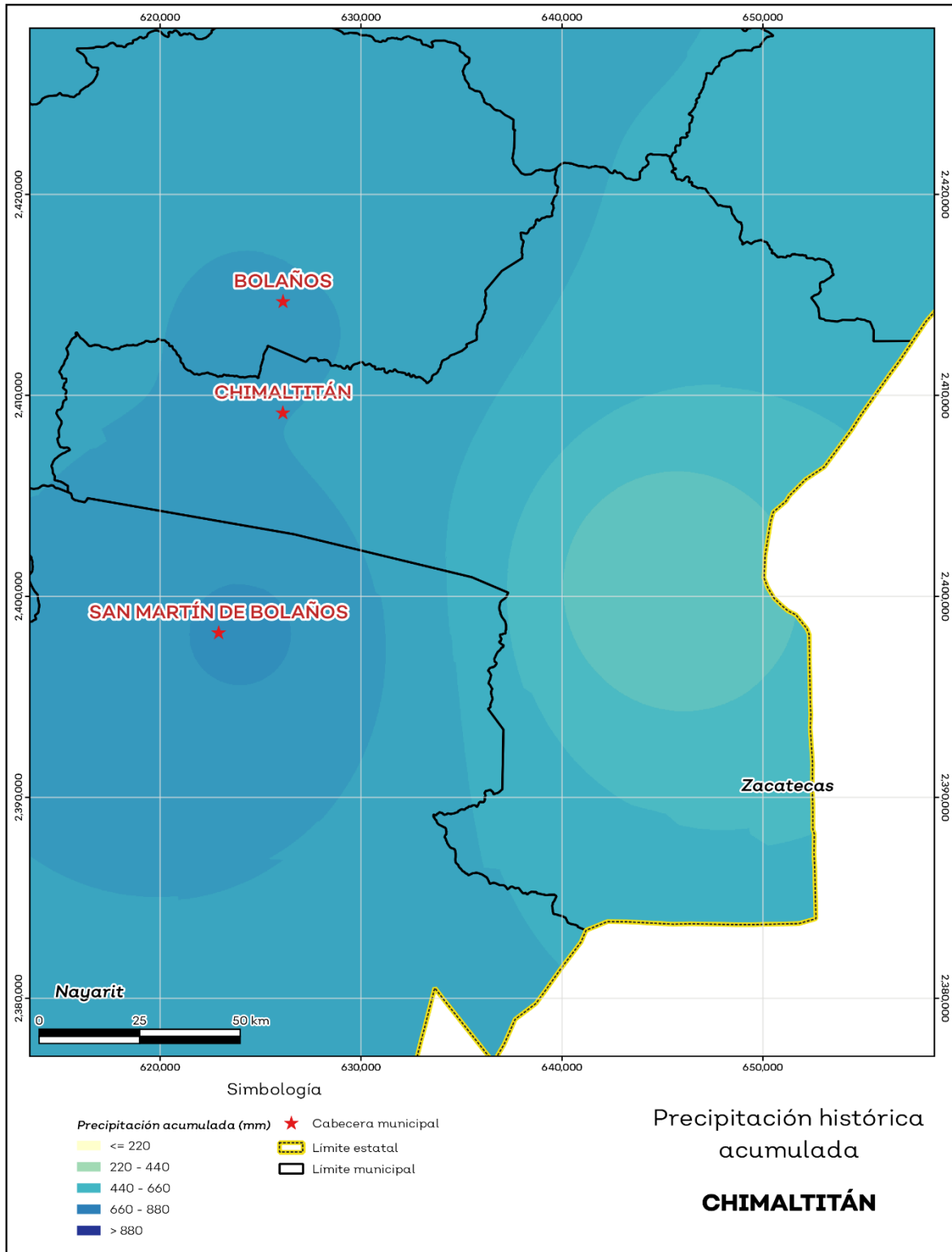
Precipitación

Del análisis de la precipitación media mensual histórica con registros hasta el 2019 del municipio Chimaltitán tenemos que la precipitación acumulada promedio es de 571.13 mm; la media del mes de enero es de 31.63 mm, la mínima de 23.00 mm y la máxima de 38.35 mm; mientras que en julio la precipitación media es de 82.83 mm, la mínima de 79.00 mm y máxima de 87.59 mm (ver mapa 5 y tabla 6).

Tabla 6 Precipitación media mensual y acumulada				
Chimaltitán, Jalisco				
Mes	Promedio (mm)	Mínima (mm)	Máxima (mm)	Comentarios
Enero	31.6	23.0	38.3	
Febrero	31.5	20.0	40.6	
Marzo	38.2	18.0	53.2	
Abril	43.9	21.0	61.1	
Mayo	50.1	26.0	69.6	
Junio	71.3	59.0	79.4	Registros de precipitación histórica media mensual.
Julio	82.8	79.0	87.6	
Agosto	75.0	70.0	79.2	
Septiembre	62.0	59.0	65.5	
Octubre	42.2	32.0	48.7	
Noviembre	30.0	18.0	37.9	
Diciembre	28.0	19.0	35.4	
Acumulada	571.1	443.0	690.7	Registros de precipitación histórica acumulada.

Fuente: IIEG con base en datos de precipitación de 1882-2019 del SMN

Mapa 5. Precipitación histórica acumulada



Fuente: IIEG con base en datos de precipitación de 1882-2019 del SMN

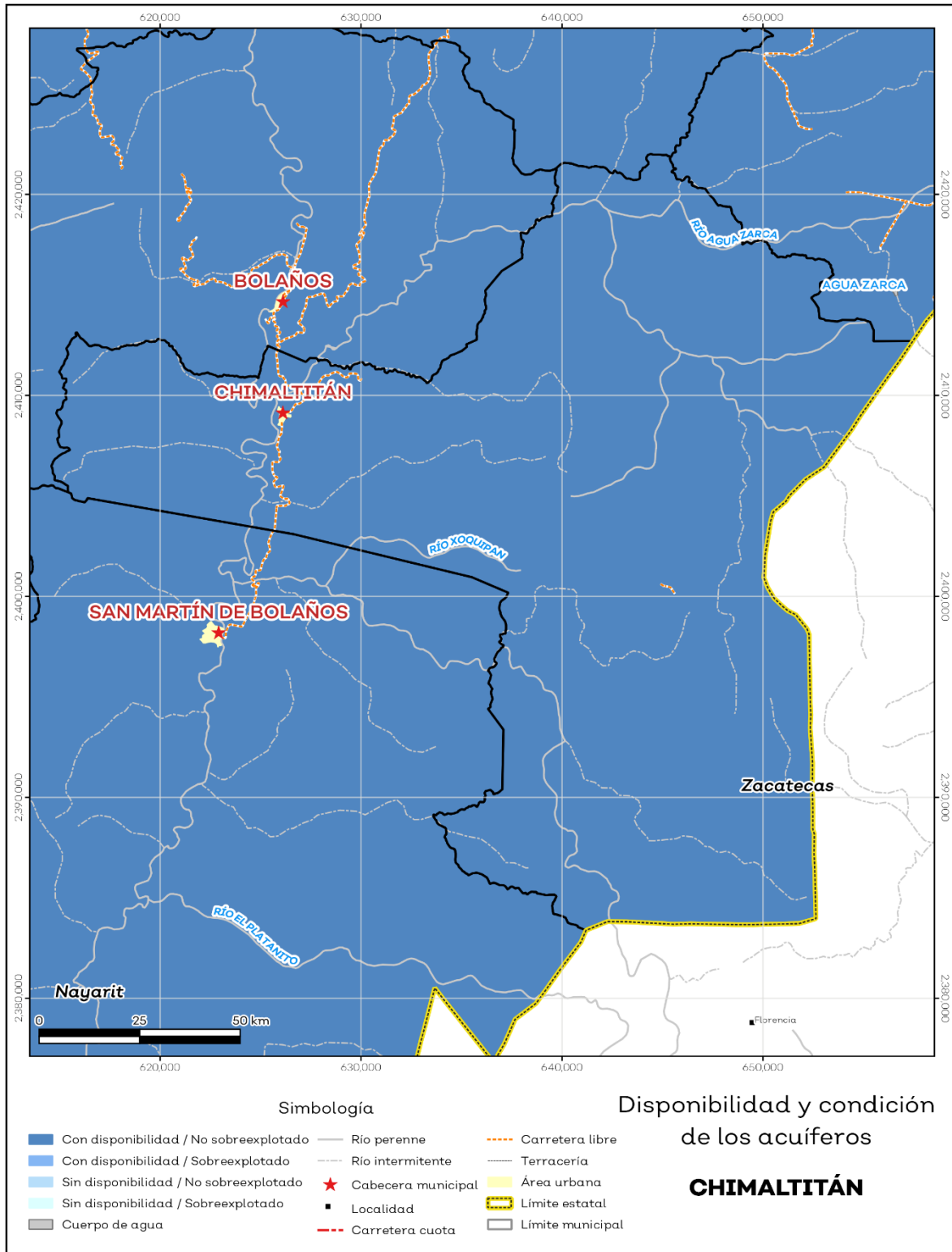
Recursos hídricos

Los tipos de recursos hídricos del municipio están constituidos por aguas subterráneas, ríos y lagos. El territorio está ubicado dentro de 3 acuíferos de los cuales el 0.0% no tienen disponibilidad y el 100.0% se encuentra con disponibilidad de agua subterránea (ver mapa 6 y tabla 7).

Tabla 7 Acuíferos		
Chimaltitán, Jalisco		
Estatus	Cantidad %	Comentarios
Con disponibilidad	100.0	
Sin disponibilidad	0.0	Reporte de CONAGUA del estatus del acuífero hasta el 2020.
No sobreexplotado	100.0	
Sobreexplotado	0.0	

Fuente: IIEG con base en CONAGUA 2021

Mapa 6. Acuíferos



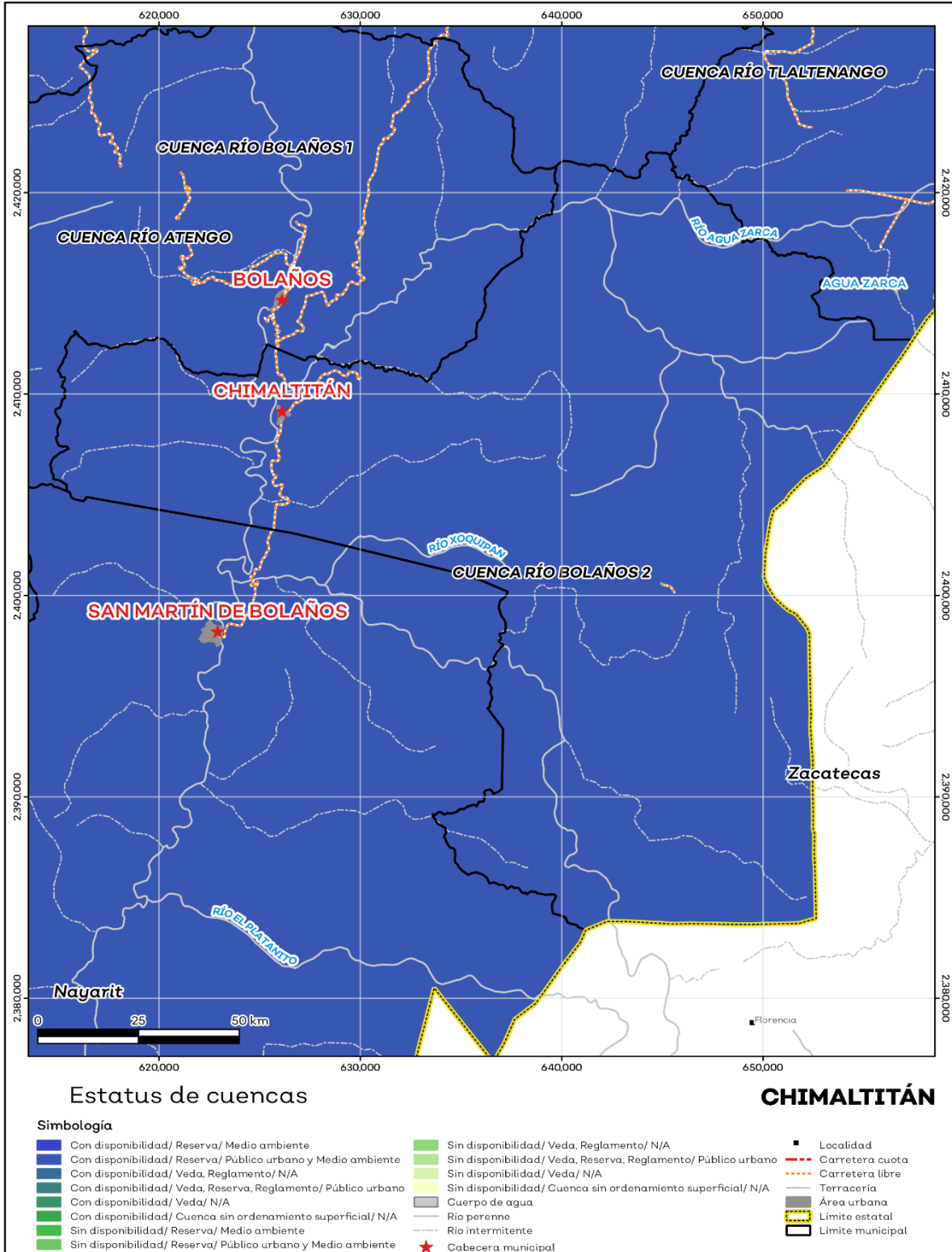
Fuente: IIEG con base en CONAGUA 2021

El territorio municipal está dentro de las cuencas Río Atengo, Río Bolaños 2, Río Tlaltenango de las cuales el 100.0% tienen disponibilidad y el 0.0% presentan déficit de disponibilidad de agua superficial (ver mapa 7 y tabla 8).

Tabla 8 Cuencas		
Chimaltitán, Jalisco		
Estatus	Cantidad %	Comentarios
Con disponibilidad	100.0	
Sin disponibilidad	0.0	
Tipos de Ordenamiento		Cantidad %
Reserva	100.0	Reporte de CONAGUA del estatus de cuencas hasta el 2020.
Veda	0.0	
Veda y reglamento	0.0	
Veda, reserva y reglamento	0.0	
Cuenca sin ordenamiento superficial	0.0	

Fuente: IIEG con base en CONAGUA 2021

Mapa 7. Cuencas



Fuente: IIEG con base en CONAGUA 2021

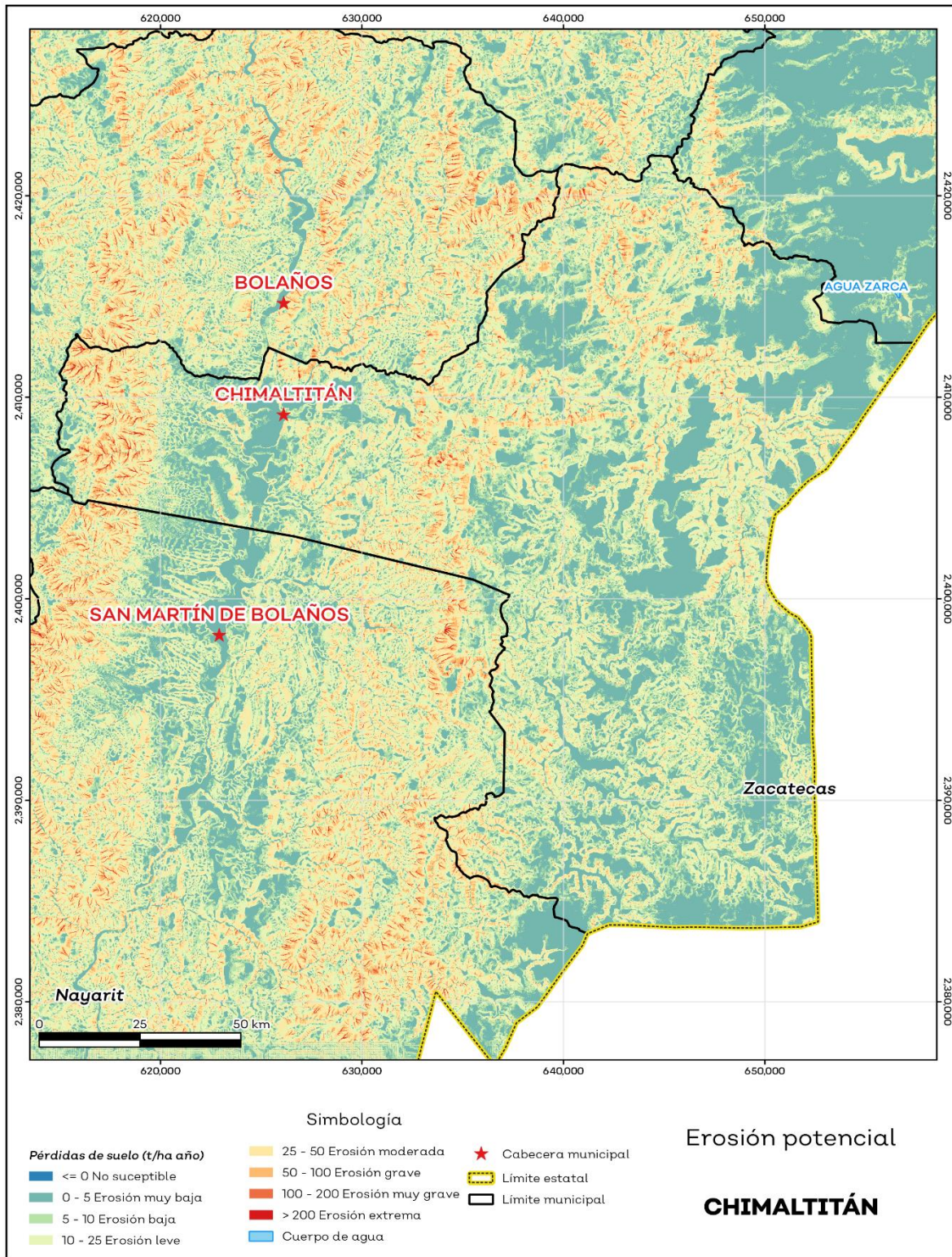
Erosión potencial

La erosión potencial que pronostica la pérdida de suelo como consecuencia de la influencia del relieve, el viento y el agua, nos indica que en el municipio se tienen en su mayoría pérdidas de suelo de 0 - 5 t/ha. año catalogadas como erosión muy baja (ver mapa 8 y tabla 9).

Tabla 9 Erosión potencial			
Chimaltitán, Jalisco			
Pérdidas de suelo t/ha. año	Clasificación	Cantidad %	Comentarios
0	Zonas no susceptibles al proceso erosivo, como pueden ser espacios urbanos, carreteras o embalses.	0.0	
0 a 5	Zonas con niveles de erosión muy bajos y pérdidas de suelo tolerables. No hay erosión neta.	34.1	
5 a 10	Zonas con niveles de erosión bajos y pérdidas de suelo que puede ser tolerables. Probablemente no hay erosión neta.	15.6	
10 a 25	Zonas con procesos erosivos leves. Existe erosión, aunque no es apreciable a simple vista.	31.7	En el cálculo no se incluyeron los cuerpos de agua por considerarse zonas no susceptibles al proceso erosivo.
25 a 50	Zonas con procesos erosivos moderados. Existe erosión, aunque puede no ser apreciable a simple vista.	14.6	
50 a 100	Zonas con procesos erosivos graves. Existe erosión y es apreciable a simple vista.	3.2	
100 a 200	Zonas con procesos erosivos muy graves. Existe erosión y es manifiesta a simple vista.	0.6	
Más de 200	Zonas con procesos erosivos extremos. Existe erosión y es evidente a simple vista.	0.1	

Fuente: IIEG; con base en datos de precipitación de 1882-2019 del SMN, Modelo digital de elevaciones INEGI 2013, FAO 2003.

Mapa 8. Erosión potencial



Fuente: IIEG; con base en datos de precipitación de 1882-2019 del SMN, Modelo digital de elevaciones INEGI 2013, FAO 2003.

Infraestructura

Por último, el municipio cuenta con 16 servicios públicos, de los cuales destacan 19 escuelas, seguido de 8 instalaciones deportivas o recreación y templos con 7 (ver tabla 10).

Tabla 10 Infraestructura		
Chimaltitán, Jalisco		
Infraestructura	Descripción	
Infraestructura (km)	Carreteras	17.03
	Caminos	242.79
El municipio se encuentra en el octavo lugar de la región Norte, registrando un grado bajo de conectividad en caminos y carreteras.		
Tipo de servicios	Cantidad	Comentarios
Aeródromo Civil	0	
Cementerio	4	
Centro Comercial	0	
Centro de Asistencia Médica	3	
Escuela	19	
Estación de Transporte Terrestre	0	
Instalación de Comunicación	0	
Instalación de Servicios	0	La información presentada en esta tabla corresponde a los servicios concentrados en localidades mayores a 2,500 habitantes.
Instalación Deportiva o Recreativa	8	
Instalación Diversa	0	
Instalación Gubernamental	3	
Mercado	0	
Plaza	5	
Pozo	2	
Tanque de Agua	3	
Templo	7	

Fuente: IIEG con base en Red Nacional de Caminos INEGI 2019. Mapa General del Estado de Jalisco 2012. Marco Geoestadístico Nacional, servicios e información complementaria, INEGI 2020.



IIEG
Instituto de Información
Estadística y Geográfica
de Jalisco

Demografía y Sociedad

Chimaltitán
Diagnóstico del municipio
Agosto 2021



Jalisco
GOBIERNO DEL ESTADO

Aspectos Demográficos

El municipio de Chimaltitán pertenece a la Región Norte, su población en 2020, según el Censo de Población y Vivienda 2020, era de 3,270 personas; 49.7 por ciento hombres y 50.3 por ciento mujeres; los habitantes del municipio representaban el 3.9 por ciento del total regional (ver tabla 1). Comparando este monto poblacional con el del año 2015, se obtiene que la población municipal disminuyó un 3.34 por ciento en cinco años.

Tabla 1 Población por sexo, porcentaje en el municipio						
Chimaltitán, Jalisco						
Clave	Municipio	Población total 2015	Población 2020			
			Total	Porcentaje en el municipio	Hombres	Mujeres
031	Chimaltitán	3,383	3,270	100%	1,624	1,646

Fuente: IIEG con base en INEGI, Censo de Población y Vivienda 2020 y Encuesta Intercensal 2015.

El municipio en 2020 contaba con 62 localidades, de éstas, 7 eran de dos viviendas y 19 de una. La localidad de Chimaltitán es la más poblada con 609 personas, y representa el 18.6% de la población; le siguen Tepizuac con el 16.5%, Agua Caliente con el 11.5%, La Playa con el 10.5% y San Juan de los Potreros con el 7.2% del total municipal (ver tabla 2).

Tabla 2 Población por sexo, porcentaje en el municipio						
Chimaltitán, Jalisco						
Clave	Municipio/Localidad	Población total 2010	Población 2020			
			Total	Porcentaje en el municipio	Hombres	Mujeres
0031	Chimaltitán	3,771	3,270	100.0	1,624	1,646
0001	Chimaltitán	843	609	18.6	300	309
0069	Tepizuac	516	540	16.5	277	263
0003	Agua Caliente	432	376	11.5	191	185
0206	La Playa	241	344	10.5	163	181
0066	San Juan de los Potreros	275	237	7.2	110	127

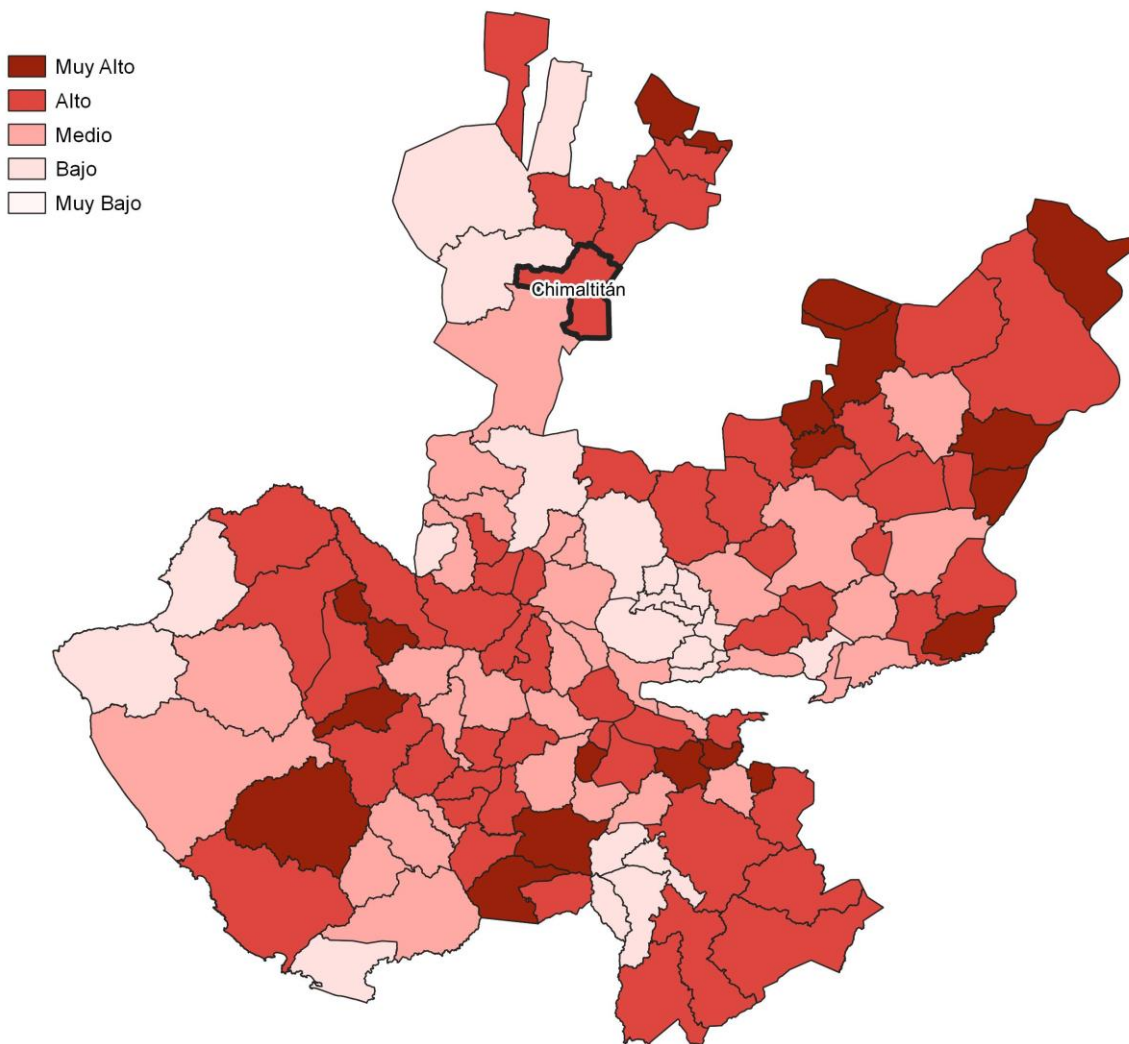
Fuente: IIEG, con base en INEGI, Censos y conteos nacionales, 2010-2020.

Intensidad migratoria

El estado de Jalisco tiene una añeja tradición migratoria a Estados Unidos que se remonta hacia finales del siglo XIX. Se estima que 1.4 millones de personas nacidas en Jalisco habitan en Estados Unidos y que alrededor de 2.6 millones de personas nacidas en aquel país son hijos de padres jaliscienses.

De acuerdo al índice de intensidad migratoria calculado por el Consejo Nacional de Población (CONAPO) con datos del censo de población de 2010 del INEGI, Jalisco tiene un grado alto de intensidad migratoria, y tiene el lugar decimotercero entre las entidades federativas del país con mayor intensidad migratoria.

Mapa 1 Grado de Intensidad migratoria a Estados Unidos. Jalisco, 2010



Fuente: IIEG, con base en estimaciones del CONAPO, 2010

Los indicadores de este índice señalan que en Chimaltitán el 11.55 por ciento de las viviendas del municipio se recibieron remesas en 2010, en un 4.83 por ciento se reportaron emigrantes del quinquenio anterior (2005-2010), en el 3.4 por ciento se registraron migrantes circulares del quinquenio anterior, así mismo el 5.27 por ciento de las viviendas contaban con migrantes de retorno del quinquenio anterior (ver tabla 3).

Tabla 3 Índice y grado de intensidad migratoria e indicadores socioeconómicos	
Chimaltitán, 2010	
Índice y grado de intensidad migratoria e indicadores socioeconómicos	Valores
Índice de intensidad migratoria	0.9477
Grado de intensidad migratoria	alto
Total de viviendas	911
% Viviendas que reciben remesas	11.55
% Viviendas con emigrantes en Estados Unidos del quinquenio anterior	4.83
% Viviendas con migrantes circulares del quinquenio anterior	3.4
% Viviendas con migrantes de retorno del quinquenio anterior	5.27
Lugar que ocupa en el contexto estatal	57
Lugar que ocupa en el contexto nacional	419

Fuente: IIEG, con base en estimaciones del CONAPO con base en el INEGI, muestra del diez por ciento del Censo de Población y Vivienda 2010.

Cabe señalar que en el cálculo previo del índice de intensidad migratoria, que fue en el año 2000, la unidad de observación eran los hogares y Chimaltitán ocupaba el lugar 61 con grado alto, donde el porcentaje de hogares que recibieron remesas fue del 22 %, hogares con emigrantes en Estados Unidos del quinquenio anterior 11.87%, mientras que el 1.73% de los hogares tenían migrantes circulares del quinquenio anterior y 2.3% migrantes de retorno (ver tabla 4).

Tabla 4 Índice y grado de intensidad migratoria e indicadores socioeconómicos

Chimaltitán, 2000	
Índice y grado de intensidad migratoria e indicadores socioeconómicos	Valores
Índice de intensidad migratoria	1.11946
Grado de intensidad migratoria	alto
Total de hogares	868
% Hogares que reciben remesas	22
% Hogares con emigrantes en Estados Unidos del quinquenio anterior	11.87
% Hogares con migrantes circulares del quinquenio anterior	1.73
% Hogares con migrantes de retorno del quinquenio anterior	2.3
Lugar que ocupa en el contexto estatal	61

Fuente: IIEG, con base en datos del Consejo Nacional de Población. Colección: Índices Sociodemográficos. Diciembre de 2001.

Pobreza multidimensional

La pobreza está asociada a condiciones de vida que vulneran la dignidad de las personas, limitan sus derechos y libertades fundamentales, impiden la satisfacción de sus necesidades básicas e imposibilitan su plena integración social. De acuerdo con esta concepción, una persona se considera en situación de pobreza multidimensional cuando sus ingresos son insuficientes para adquirir los bienes y los servicios que requiere para satisfacer sus necesidades y presenta carencia en al menos uno de los siguientes seis indicadores: rezago educativo, acceso a los servicios de salud, acceso a la seguridad social, calidad y espacios de la vivienda y servicios básicos en la vivienda.

La metodología para medir el fenómeno de la pobreza fue desarrollada por el Consejo Nacional de Evaluación de la Política de Desarrollo Social (CONEVAL) y permite profundizar en el estudio de la pobreza, ya que además de medir los ingresos, como tradicionalmente se realizaba, se analizan las carencias sociales desde una óptica de los derechos sociales. Estos componentes permitirán dar un seguimiento puntual de las carencias sociales y el bienestar económico de la población, además de proporcionar elementos para el diagnóstico y seguimiento de la situación de la pobreza en nuestro país, desde un enfoque novedoso y consistente con las disposiciones legales aplicables y que retoma los estudios académicos recientes en materia de medición de la pobreza. En términos generales, de acuerdo a su ingreso y a su índice de privación social, se propone la siguiente clasificación:

Pobres multidimensionales. - Población con ingreso inferior al valor de la línea de bienestar y que padece al menos una carencia social.

Vulnerables por carencias sociales. - Población que presenta una o más carencias sociales, pero cuyo ingreso es superior a la línea de bienestar.

Vulnerables por ingresos. - Población que no presenta carencias sociales y cuyo ingreso es inferior o igual a la línea de bienestar.

No pobre multidimensional y no vulnerable. - Población cuyo ingreso es superior a la línea de bienestar y que no tiene carencia social alguna.

Tabla 5 Pobreza Multidimensional

Chimaltitán, 2015-2020

Indicadores de incidencia	Porcentaje		Personas		Carencias promedio	
	2015	2020	2015	2020	2015	2020
Pobreza multidimensional						
Población en situación de pobreza multidimensional	70.5	65.8	2,421	2,162	2.3	2.7
Población en situación de pobreza multidimensional moderada	51.1	42.0	1,754	1,380	1.9	2.1
Población en situación de pobreza multidimensional extrema	19.4	23.8	667	782	3.4	3.7
Población vulnerable por carencias sociales	24.5	28.0	840	921	1.8	2.1
Población vulnerable por ingresos	1.3	1.8	46	60		
Población no pobre multidimensional y no vulnerable	3.7	4.3	126	141		
Privación social						
Población con al menos una carencia social	95.0	93.9	3,261	3,083	2.2	2.5
Población con al menos tres carencias sociales	33.2	42.6	1,141	1,400	3.4	3.6
Indicadores de carencias sociales						
Rezago educativo	35.0	31.8	1,203	1,046	2.7	3.0
Acceso a los servicios de salud	4.7	35.5	160	1,167	3.4	3.0
Acceso a la seguridad social	84.6	78.5	2,905	2,578	2.2	2.6
Calidad y espacios de la vivienda	19.7	20.8	678	682	3.2	3.7
Acceso a los servicios básicos en la vivienda	38.8	39.3	1,330	1,291	3.0	3.4
Acceso a la alimentación	24.1	29.9	828	982	3.1	3.4
Bienestar						
Población con un ingreso inferior a la línea de bienestar mínimo	42.7	42.6	1,468	1,398	2.4	2.6
Población con un ingreso inferior a la línea de bienestar	71.8	67.6	2,466	2,222	2.3	2.8

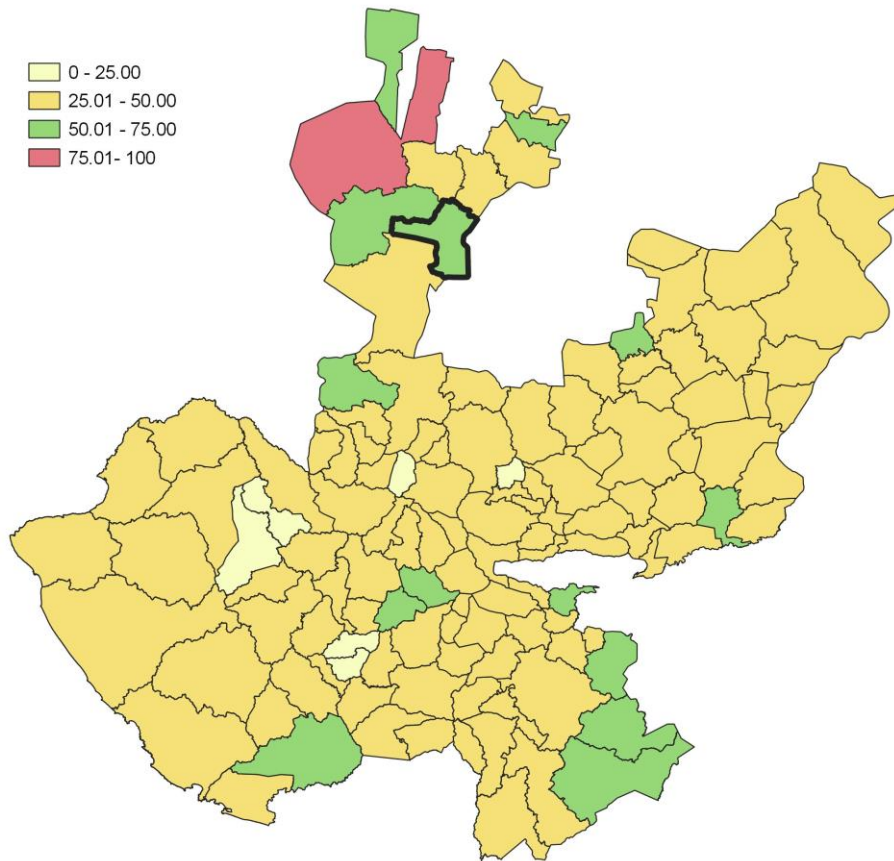
Fuente: Elaborado por el IIEG con base en estimaciones del CONEVAL con base en el Modelo Estadístico 2015 para la continuidad del MCS-ENIGH, la Encuesta Intercensal 2015, el Modelo Estadístico 2020 para la continuidad del MCS-ENIGH y la muestra del Censo de Población y Vivienda 2020.

En la tabla 5 se muestran los datos actualizados a 2020 del porcentaje y número de personas en situación de pobreza, vulnerable por carencias sociales, vulnerable por ingresos, no pobre y no vulnerable. En Chimaltitán el 65.8 por ciento de la población se encuentra en situación de pobreza, es decir, 2,162 personas comparten esta situación en el municipio, así mismo el 28 por ciento (921 personas) de la población es vulnerable por carencias sociales, el 1.8 por ciento es vulnerable por ingresos y 4.3 por ciento es no pobre y no vulnerable.

Es importante agregar que en 2020 el 23.8 por ciento de la población de Chimaltitán presentó pobreza extrema, mientras que para el 2015 presentó un 19.4 por ciento, es decir, 667 personas (2015); por otro lado, en 2020 un 42 por ciento de la población estaba en pobreza moderada (1,380 personas) y para 2015 su porcentaje 51.1 por ciento, en datos absolutos 1,754 habitantes.

De los indicadores de carencias sociales en 2020, destaca que el indicador acceso a la seguridad social es el más alto con un 78.5 por ciento, que en términos relativos se trata de 2,578 habitantes. El que menos porcentaje acumula es el de calidad y espacios de la vivienda, con el 20.8 por ciento.

Mapa 2 Porcentaje de población con pobreza multidimensional por municipio. Jalisco, 2020

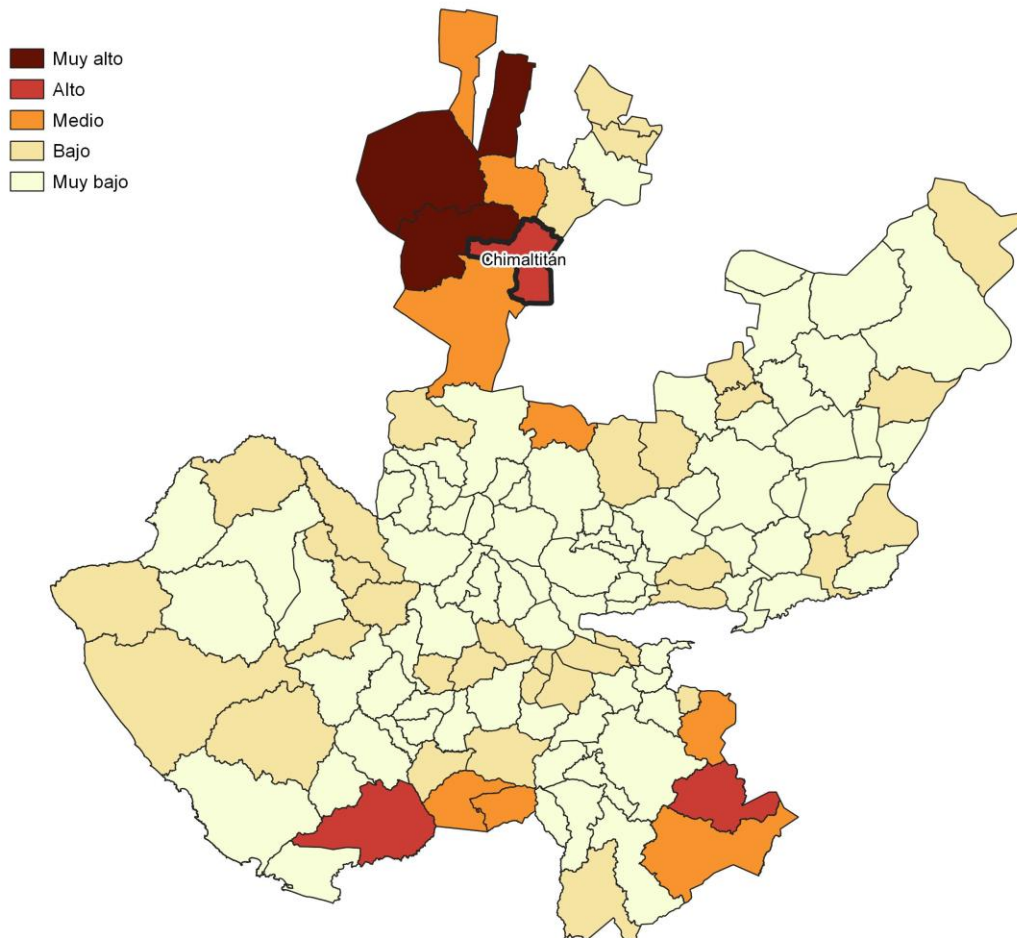


Fuente: Elaborado por el IIEG con base en estimaciones del CONEVAL con base en el Modelo Estadístico 2020 para la continuidad del MCS-ENIGH y la muestra del Censo de Población y Vivienda 2020.

Marginación

La construcción del índice para las entidades federativas, regiones y municipios considera cuatro dimensiones estructurales de la marginación: falta de acceso a la educación (población analfabeta de 15 años o más y población sin primaria completa de 15 años o más); residencia en viviendas inadecuadas (sin disponibilidad de agua entubada, sin drenaje ni servicio sanitario exclusivo, con piso de tierra, sin disponibilidad de energía eléctrica y con algún nivel de hacinamiento); percepción de ingresos monetarios insuficientes (ingresos hasta 2 salarios mínimos) y residir en localidades pequeñas con menos de 5 mil habitantes. En la tabla 6 se presentan los indicadores que componen el índice de marginación para el 2020 del municipio. En donde se ve que Chimaltitán cuenta con un grado de marginación Alto, y que la mayoría de sus carencias son ligeramente similares a las del promedio estatal; destaca que la población de 15 años o más sin educación básica es de 56.87 por ciento, y que el 77.1 por ciento de la población gana menos de dos salarios mínimos.

Mapa 3 Índice de marginación por municipio. Jalisco, 2015



Fuente: IIEG, con base en estimaciones del CONAPO, 2015

Las principales localidades del municipio tienen en su mayoría un grado de marginación bajo. En particular se ve que La Playa tiene los más altos porcentajes de población sin primaria completa (60.4%), mientras que Chimaltitán presenta los más altos porcentajes de población analfabeta (13.8%), Chimaltitán tiene los más bajos porcentajes de población sin primaria completa (49%), por su parte La Playa presenta los más bajos porcentajes de población analfabeta con 9.5% (ver tabla 6).

Tabla 6 Grado de marginación e indicadores sociodemográficos							
Chimaltitán, 2020							
Municipio / Localidad		Grado	% Población de 15 años o más analfabeta	% Población de 15 años o más sin educación básica	% Población en localidades con menos de 5000 habitantes	% Población ocupada con ingreso de hasta 2 salarios mínimos	% Viviendas particulares habitadas que no disponen de refrigerador
Clave	Nombre						
	Jalisco	Muy Bajo	2.9	29.5	16.2	55.9	
031	Chimaltitán	Alto	12.2	56.9	100	77.1	
1	Chimaltitán	Bajo	13.8	49.0			13.9
69	Tepizuac	Medio	10.2	49.5			61.5
3	Agua Caliente	Bajo	12.2	55.6			11.7
26	La Playa	Bajo	9.5	60.4			3.8
66	San Juan de los Potreros	Medio	12.8	51.4			27.7

* Para el cálculo de los índices estatales y municipales, estos indicadores corresponden a los porcentajes de ocupantes en viviendas.

Fuente: Elaborado por el IIEG con base en CONAPO, índice de marginación por localidad, 2020.

Respecto a las carencias en la vivienda, la localidad de Tepizuac tiene los más altos porcentajes de viviendas sin excusado con el 27.1%; del mismo modo la localidad de Tepizuac tiene los más altos porcentajes de viviendas sin energía eléctrica con el 11.3%; por otra parte, la localidad de San Juan de los Potreros tiene los más altos porcentajes de viviendas sin agua entubada con el 13.6%; a su vez la localidad de San Juan de los Potreros tiene los más altos porcentajes de viviendas con piso de tierra con el 14.5%; finalmente, la localidad de Tepizuac tiene los más altos porcentajes de viviendas sin refrigerador con el 61.5% (ver tabla 7).

Tabla 7 Grado de marginación e indicadores sociodemográficos

Chimaltitán, 2010							
Municipio / Localidad		Grado	% Viviendas particulares habitadas sin excusado*	% Viviendas particulares habitadas sin energía eléctrica*	% Viviendas particulares habitadas sin disponibilidad de agua entubada*	**Promedio de ocupantes por cuarto en viviendas particulares habitadas	% Viviendas particulares habitadas con piso de tierra
Clave	Nombre						
	Jalisco	Muy Bajo	0.6	0.3	0.8	14.0	1.7
031	Chimaltitán	Alto	15.5	8.3	7.2	29.4	7.0
1	Chimaltitán	Bajo	1.2	3.1	0.0	29.7	4.3
69	Tepizuac	Medio	27.1	11.3	9.8	61.9	1.7
3	Agua Caliente	Bajo	0.3	1.3	0.0	31.9	0.0
26	La Playa	Bajo	0.0	0.0	0.0	36.0	9.0
66	San Juan de los Potreros	Medio	14.5	5.1	13.6	54.5	14.5

* Para el cálculo de los índices estatales y municipales, estos indicadores corresponden a los porcentajes de ocupantes en viviendas.

** Para el dato estatal y municipal se considera el porcentaje de viviendas con algún nivel de hacinamiento

Fuente: IIEG, con base en CONAPO, Índices de marginación por entidad federativa, municipal y a nivel localidad, 2010 Índices sociodemográficos

Nota: El dato del estado y del municipio es 2015

Índices Sociodemográficos

A manera de recapitulación, el municipio de Chimaltitán en 2020, ocupaba a nivel estatal el lugar 3 en el índice de marginación con un grado alto, en pobreza multidimensional se localiza en el lugar 5, con el 51.1 por ciento de su población en pobreza moderada y 19.4 por ciento en pobreza extrema; y en cuanto al índice de intensidad migratoria el municipio tiene un grado alto y ocupa el lugar 57 entre todos los municipios del estado (ver tabla 8).

Tabla 8 Población total, grado de Marginación e Intensidad Migratoria y situación de pobreza									
Chimaltitán									
Clave	Municipio	Población	Marginación 2020		Pobreza Multidimensional 2015			Intensidad Migratoria 2010	
			Grado	Lugar	Moderada	Extrema	Lugar	Grado	Lugar
14	Jalisco	8,348,151	Muy Bajo	28	28.4	3.0	7	Alto	13
019	Bolaños	7,043	Muy Alto	2	29.3	33.5	15	Bajo	109
025	Colotlán	19,689	Muy Bajo	102	43.6	2.7	64	Alto	58
031	Chimaltitán	3,270	Alto	3	51.1	19.4	5	Alto	57
041	Huejúcar	5,920	Bajo	45	45.5	3.1	54	Muy Alto	6
042	Huejuquilla el Alto	10,015	Medio	13	52.7	13.0	8	Alto	29
061	Mezquitic	22,083	Muy Alto	1	30.5	54.3	1	Bajo	110
076	San Martín de Bolaños	3,095	Medio	7	34.0	4.6	96	Medio	92
081	Santa María de los Ángeles	3,515	Bajo	18	45.6	3.7	50	Alto	20
104	Totatiche	4,180	Bajo	22	41.2	3.8	70	Alto	22
115	Villa Guerrero	5,525	Medio	6	52.3	12.3	10	Alto	32

Fuente: IIEG, con base en estimaciones del CONEVAL 2015 y CONAPO 2020.

*El dato de Jalisco en Pobreza Multidimensional corresponde a 2020.



IIEG
Instituto de Información
Estadística y Geográfica
de Jalisco

Economía

Chimaltitán
Diagnóstico del municipio
Agosto 2021

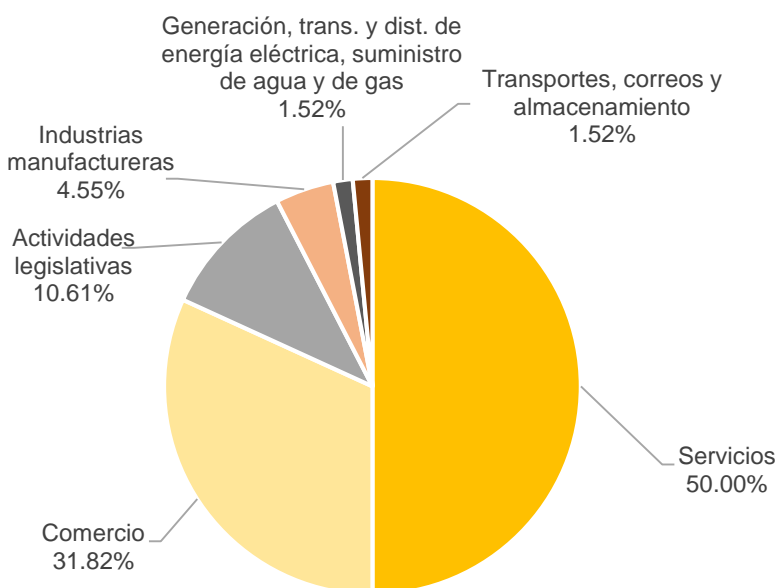


Jalisco
GOBIERNO DEL ESTADO

Número de empresas

Conforme a la información del Directorio Estadístico Nacional de Unidades Económicas (DENUE) de INEGI, el municipio de Chimaltitán cuenta con 66 unidades económicas al mes de mayo de 2021 y su distribución por sectores revela un predominio de establecimientos dedicados a servicios, siendo estos el 50.00% del total de las empresas en el municipio. Ocupa la posición 124 del total de empresas establecidas en el estado y el lugar número 10 en el ranking regional.

Gráfico 1 Distribución de las unidades económicas Chimaltitán, 2021 / Mayo



Posición en el ranking		
Municipio	Estatad	Regional
Chimaltitán	124	10

Tabla 1 Composición de las empresas

Chimaltitán, mayo 2021. (Unidades económicas)

Sector	0 a 5 personas	6 a 10 personas	11 a 30 personas	31 a 50 personas	51 a 100 personas	101 a 250 personas	251 y más	Total de unidades económicas
Servicios	30	3	0	0	0	0	0	33
Comercio	21	0	0	0	0	0	0	21
Actividades legislativas	5	0	1	0	0	1	0	7
Industrias manufactureras	3	0	0	0	0	0	0	3
Generación, trans. y dist. de energía eléctrica, suministro de agua y de gas	0	0	1	0	0	0	0	1
Transportes, correos y almacenamiento	1	0	0	0	0	0	0	1
Total	60	3	2	0	0	1	0	66

Fuente: IIEG, con base en información de INEGI, DENUE.

Valor agregado censal bruto

El valor agregado censal bruto se define como: “el valor de la producción que se añade durante el proceso de trabajo por la actividad creadora y de transformación del personal ocupado, el capital y la organización (factores de la producción), ejercida sobre los materiales que se consumen en la realización de la actividad económica.” En resumen, esta variable se refiere al valor de la producción que añade la actividad económica en su proceso productivo.

Los censos económicos 2019 registraron que, en el municipio de Chimaltitán, los tres sectores más importantes en la generación de valor agregado censal bruto fueron el *Comercio al por menor*; *Otros servicios excepto actividades gubernamentales* y los *Servicios de alojamiento temporal y de preparación de alimentos y bebidas*, que generaron en conjunto el 16.2% o 1 un millón 328 mil pesos del total del valor agregado censal bruto registrado en 2018 en el municipio.

El sector de *comercio al por menor*, que concentró el 10.7% o 878 mil pesos del valor agregado censal bruto en 2019, registró la mayor participación del valor agregado censal bruto total.

Tabla 2. Sectores con mayor valor agregado censal bruto (VACB)				
Chimaltitán 2014 y 2019. (Miles de pesos a precios de 2018).				
Sector	2014	2019	% Part. 2019	Var % 2014-2019
Comercio al por menor	1,442	878	10.7%	-39.1%
Otros servicios excepto actividades gubernamentales	595	328	4.0%	-44.8%
Servicios de alojamiento temporal y de preparación de alimentos y bebidas	434	122	1.5%	-71.9%
Industrias manufactureras		119	1.5%	
Sectores agrupados por el principio de confidencialidad	10,879	6,742	82.3%	-38.0%
Total	13,349	8,189	100.0%	-38.7%

Fuente: IIEG, con base en datos de INEGI, Censos Económicos.

Nota: Por el principio de confidencialidad muchos subsectores no presentan datos, por lo tanto, solo se muestran 4 sectores que tienen información.

Empleo

Trabajadores asegurados en el IMSS Por grupo económico

Para julio de 2021, el IMSS reportó un total de 2 trabajador asegurado en el municipio de Chimaltitán, presentando una disminución anual de 15 empleos formales en comparación al mismo mes de 2020, debido a la pérdida del registró de empleo formal en el grupo económico de *construcción de edificaciones y de obras de ingeniería civil*.

Tabla 3 Trabajadores asegurados										
Chimaltitán, Jalisco 2015-julio 2021										
Grupo económico	2015	2016	2017	2018	2019	2020	julio 2020	julio 2021	% variación jul 2021 / jul 2020	% part jul 2021
Compraventa de materias primas, materiales y auxiliares			1	1	1	1	1	1	0	50.00%
Construcción de edificaciones y de obras de ingeniería civil							16	1	-15	50.00%
Total			1	1	1	1	17	2	-15	100.00%

Fuente: IIEG, con base en información del IMSS.

Trabajadores asegurados en el IMSS Región Norte

En julio de 2021, Chimaltitán se presenta como el noveno municipio dentro de la región Centro, con mayor número de trabajadores concentrando el 0.08% del total.

De julio de 2020 a julio de 2021 el municipio de Chimaltitán registró una disminución anual en el número de trabajadores asegurados en la región Norte, pasando de 17 asegurados en 2020 a 2 asegurados en 2021, una pérdida de 15 empleos formales durante el total del periodo.

Tabla 4 Trabajadores asegurados

Región Norte, Jalisco 2015-julio 2021										
Municipio	2015	2016	2017	2018	2019	2020	julio 2020	julio 2021	variación absoluta jul 2021 / jul 2020	% part jul 2021
Huejuquilla el Alto	81	87	89	77	332	657	522	782	260	31.09%
Bolaños	567	674	744	641	720	655	671	668	-3	26.56%
Colotlán	453	456	496	546	575	605	616	623	7	24.77%
Mezquitic	141	154	158	24	189	183	210	174	-36	6.92%
Huejúcar	149	120	93	88	86	123	106	92	-14	3.66%
San Martín de Bolaños	411	434	467	424	308	339	302	82	-220	3.26%
Totatiche	36	34	46	41	49	49	54	51	-3	2.03%
Villa Guerrero	28	28	34	31	34	41	39	40	1	1.59%
Chimaltitán			1	1	1	1	17	2	-15	0.08%
Santa María de los Ángeles	1	1	1	1	9	1	1	1	0	0.04%
Total	1,867	1,988	2,129	1,874	2,303	2,654	2,538	2,515	-23	100.00%

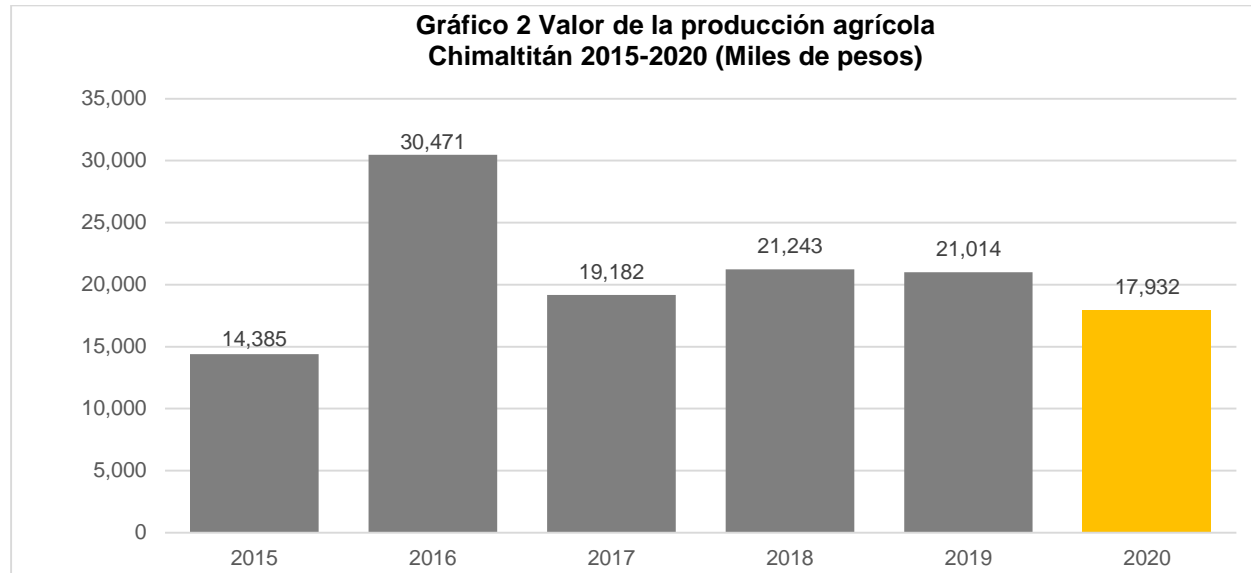
Fuente: IIEG, con base en información del IMSS.

Da click en la siguiente liga para consultar la información de empleo formal (IMSS), que se genera de manera mensual: https://iieg.gob.mx/ns/?page_id=18817

Así mismo puede consultar en la siguiente liga los indicadores municipales: https://iieg.gob.mx/ns/?page_id=17139

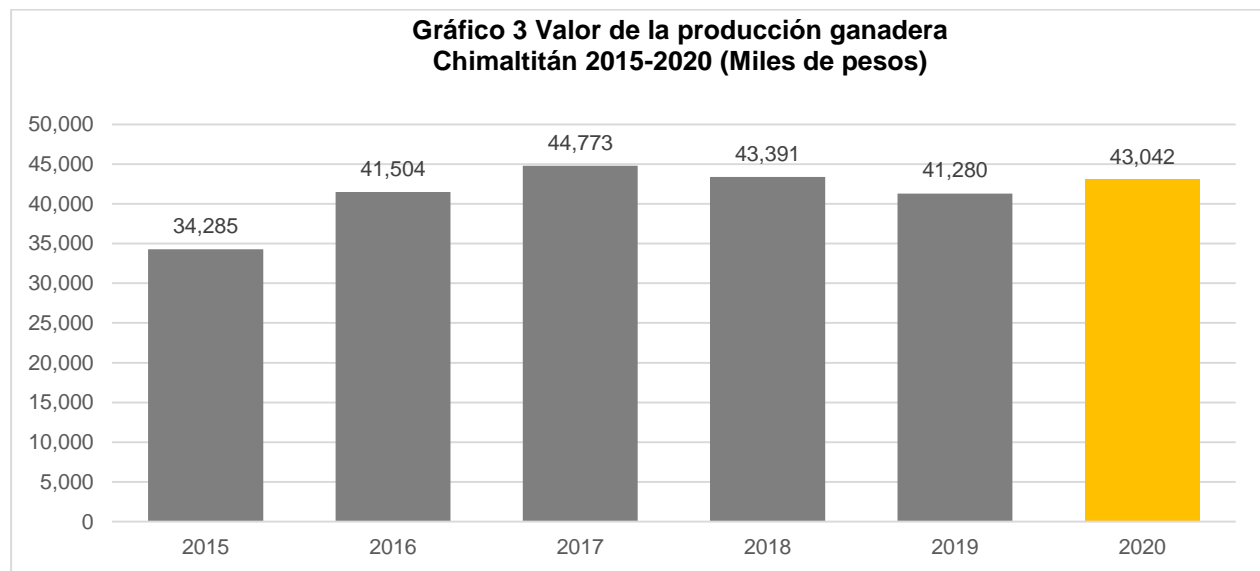
Agricultura y ganadería

El valor de la producción agrícola en Chimaltitán ha presentado diversas fluctuaciones durante el periodo 2015–2020, habiendo registrado su nivel más alto en 2016. El valor de la producción agrícola de Chimaltitán de 2020, representó el 0.03% del total estatal, alcanzando un monto de 17,932 miles de pesos para ese año.



Fuente: IIEG, con base en información del SIAP / SAGARPA.

El valor de la producción ganadera en Chimaltitán ha tenido diversas fluctuaciones durante el periodo 2015-2020, siendo el ejercicio de 2017 el año en el que se ha registrado el mayor nivel en el municipio. En 2020, el valor de la producción ganadera de Chimaltitán representó el 0.04% del total estatal, alcanzando un monto de 43,042 miles de pesos para ese año.



Fuente: IIEG, con base en información del SIAP / SAGARPA.

Población artesana en Chimaltitán

De acuerdo con el Censo Artesanal 2018 del Instituto de la Artesanía Jalisciense (IAJ), Chimaltitán cuenta sólo con 3 artesanos, dos de ellos dedicados a la fibra vegetal y otro a pintura.

Los artesanos de Chimaltitán representan sólo el 0.1% del total de artesanos de la Zona Norte de la entidad con un total de 2,306 artesanos y ocupan el último lugar en la región. En la Zona Norte, 72.5% se dedican al arte indígena, el 12.1% a la Talabartería, 6.9% a la artesanía textil, y el resto a otro tipo de artesanías.

Tabla 5 Población artesana 2018					
	Chimaltitán		Total Zona Norte		Participación % en el total de la zona
	Artesanos	Distribución %	Artesanos	Distribución %	
Alfarería	-	0.0%	44	1.9%	0.0%
Arte Indígena	-	0.0%	1,673	72.5%	0.0%
Cartonería y papel	-	0.0%	3	0.1%	0.0%
Cerámica	-	0.0%	1	0.0%	0.0%
Fibra Animal	-	0.0%	2	0.1%	0.0%
Fibra Vegetal	2	66.7%	55	2.4%	3.6%
Gastronomía	-	0.0%	6	0.3%	0.0%
Lapidaria	-	0.0%	27	1.2%	0.0%
Madera	-	0.0%	24	1.0%	0.0%
Metalistería	-	0.0%	6	0.3%	0.0%
Pintura	1	33.3%	8	0.3%	12.5%
Talabartería	-	0.0%	279	12.1%	0.0%
Textil	-	0.0%	158	6.9%	0.0%
No identificado	-	0.0%	20	0.9%	0.0%
Total	3	100.0%	2,306	100.0%	0.1%

Fuente: IIEG con base en datos proporcionados por la Dirección de Fomento Artesanal, SEDECO.

Tabla 6 Población artesana			
Región Norte por municipio			
	Artesanos	Distribución %	Lugar
Mezquitic	1,133	49.1%	1
Bolaños	367	15.9%	2
Colotlán	298	12.9%	3
Villa Guerrero	174	7.5%	4
Huejuquilla el Alto	153	6.6%	5
Totatiche	101	4.4%	6
Huejúcar	68	2.9%	7
Santa María de los Ángeles	5	0.2%	8
San Martín de Bolaños	4	0.2%	9
Chimaltitán	3	0.1%	10
Total	2,306	100.0%	

Fuente: IIEG con base en datos proporcionados por la Dirección de Fomento Artesanal, SEDECO



IIEG
Instituto de Información
Estadística y Geográfica
de Jalisco

Gobierno y Seguridad

Chimaltitán
Diagnóstico del municipio
Agosto 2021



Jalisco
GOBIERNO DEL ESTADO

Desarrollo institucional

El Índice de Desarrollo Municipal (IDM) mide el progreso de un municipio en cuatro dimensiones del desarrollo: social, económica, ambiental e institucional, con la finalidad de presentar una evaluación integral de la situación de cada uno de éstos. El IDM parte de tres premisas vinculadas con el concepto de desarrollo humano, según el cual, el principal objetivo es beneficiar a las personas; las actividades de los gobiernos afectan el nivel de desarrollo de sus comunidades y que el desarrollo sostenible posibilita el bienestar de los individuos a largo plazo (ver detalles [aquí](#)).

En los apartados anteriores ya se ha hecho referencia al desarrollo social, económico y del medio ambiente; finalmente en esta sección se aborda el componente institucional (Índice de Desarrollo Municipal Institucional; IDM-I), que mide el desempeño de las instituciones gubernamentales de un municipio a través de cuatro rubros que contemplan el esfuerzo tributario, la transparencia, la participación electoral y la seguridad.

En la construcción del IDM se decidió incluir cuatro variables para medir el desarrollo institucional de los municipios de Jalisco, tal y como se muestra en las dos tablas siguientes, por medio del porcentaje de participación ciudadana en elecciones; la evaluación del cumplimiento de la publicación de información fundamental y de la obligación de la atención a las solicitudes de información; el porcentaje de ingresos propios por municipio y el número de delitos del fuero común por cada mil habitantes.

¹En ediciones anteriores se incluía el número de empleados municipales per cápita. Esta información se muestra más adelante en esta sección, pero ya no es considerada para la elaboración del IDM-I

Tabla 1. Desarrollo institucional de los municipios en el contexto estatal con base en cinco indicadores

Chimaltitán, Región Norte (Parte I)					
		Porcentaje de participación ciudadana en elecciones 2021		Evaluación del cumplimiento de la publicación de información fundamental 2016	
Clave	Municipio	Valor municipal	Lugar estatal	Valor municipal	Lugar estatal
19	Bolaños	31.98	124	6.25	90
25	Colotlán	55.64	73	37.50	14
31	Chimaltitán	61.42	55	25.00	26
41	Huejúcar	48.47	103	12.50	46
42	Huejuquilla el Alto	66.73	36	0.00	96
61	Mezquitic	69.13	25	12.50	46
76	San Martín de Bolaños	61.90	52	0.00	96
81	Santa María de los Ángeles	78.91	4	12.50	46
104	Totatiche	75.83	8	12.50	46
115	Villa Guerrero	70.04	19	12.50	46

Fuente: Elaborado por el IIEG, con base en los resultados electorales de las elecciones municipales de 2021, del IEPC; la Estadística de Finanzas Públicas Estatales y Municipales (EFIPEM), Base de Delitos del Fuero Común del Secretariado Ejecutivo del Sistema Nacional de Seguridad Pública, Encuesta Intercensal 2015 del INEGI y las evaluaciones del ITEI de 2016.

En el caso de Chimaltitán, en 2021 registró una participación electoral del 61.42%, que lo coloca en el lugar 55 de los 125 municipios. Lo que significa que tiene una mediana participación electoral en comparación con otras municipalidades del estado. Por otra parte, en 2016 con una calificación de 25% en materia de cumplimiento en las obligaciones de transparencia, el municipio se colocó en el lugar 26, lo que muestra el grado de compromiso de una administración en publicar y mantener actualizada la información, en particular, la correspondiente a los rubros financieros y regulatorios; así como la mejora en su accesibilidad y un adecuado manejo y protección de la información confidencial. Esto en el marco del cumplimiento del derecho de acceso a la información pública.

Asimismo, en el ámbito de las finanzas municipales, el 1.83% de los ingresos de Chimaltitán se consideran propios; esto significa que fueron generados mediante sus propias estrategias de recaudación, lo que posiciona al municipio en el lugar 124 en el ordenamiento de este indicador respecto a los demás municipios del estado. Mientras que en la cuestión de seguridad, en 2020 el municipio registró una tasa de 0.56 delitos por cada cien mil habitantes, que se traduce en el lugar 1 en el contexto estatal, siendo el lugar uno, el municipio más seguro en función de esta tasa.

Considerando los cuatro indicadores, Chimaltitán obtiene un desarrollo institucional Alto con un IDM-I de 37.47, que lo coloca en el sitio 45 del ordenamiento estatal. Donde el primer lugar lo tiene Tlajomulco de Zúñiga y el último, Juanacatlán.

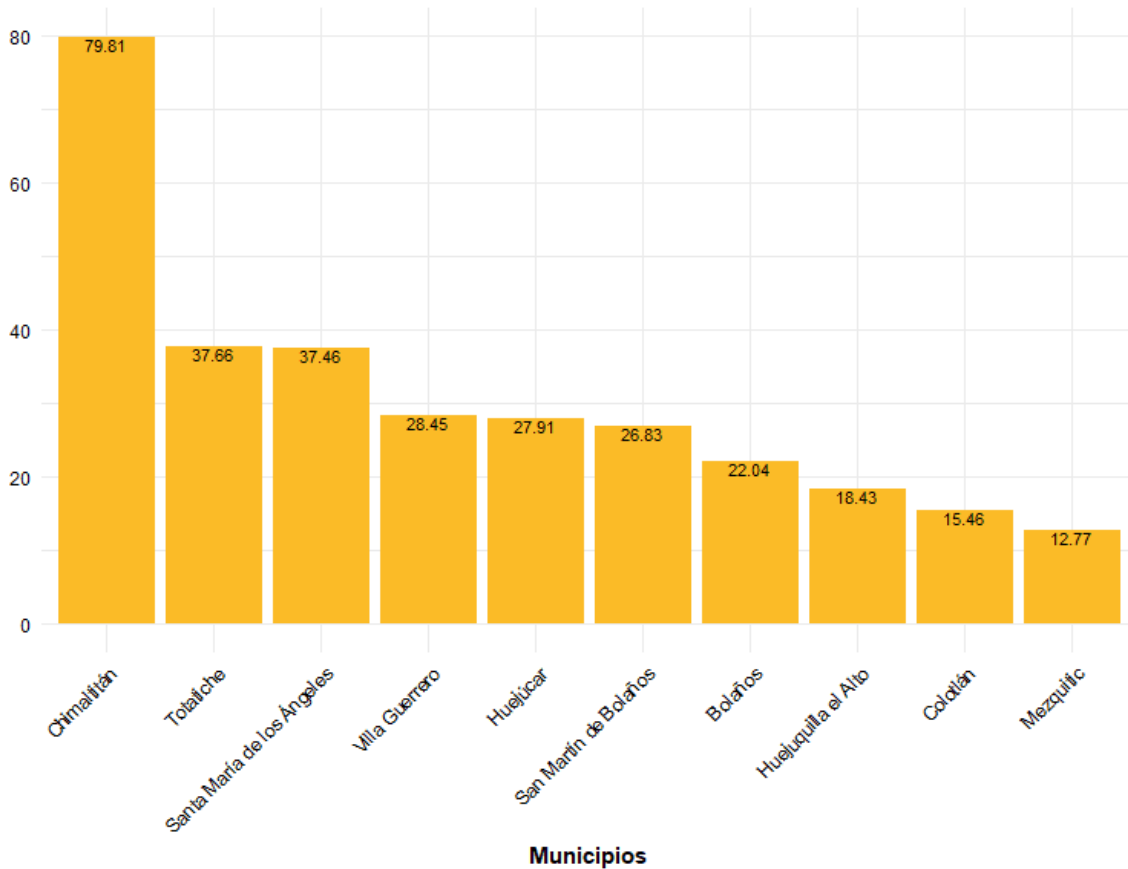
Tabla 2. Desarrollo institucional de los municipios en el contexto estatal con base en cinco indicadores

Chimaltitán, Región Norte (Parte II)								
Clave	Municipio	Porcentaje de ingresos propios		Delitos del fuero común por cada 1,000 habitantes 2020		IDM-Institucional		
		Valor municipal	Lugar estatal	Valor municipal	Lugar estatal	Índice	Grado	Lugar estatal
19	Bolaños	3	122	1.95	8	27.38	Muy bajo	124
25	Colotlán	16.95	62	6.95	66	39.35	Alto	24
31	Chimaltitán	1.83	124	0.56	1	37.47	Alto	45
41	Huejúcar	24.56	32	2.42	10	38.23	Alto	37
42	Huejuquilla el Alto	12.94	81	5.82	54	33.57	Bajo	92
61	Mezquitic	10.62	93	1.98	9	38.43	Alto	35
76	San Martín de Bolaños	3.64	121	2.45	11	31.96	Muy bajo	106
81	Santa María de los Ángeles	11.33	89	3.52	26	39.47	Alto	22
104	Totatiche	11.24	91	3.62	27	38.76	Alto	31
115	Villa Guerrero	10.56	94	3.23	19	37.69	Alto	41

Fuente: Elaborado por el IIEG, con base en los resultados electorales de las elecciones municipales de 2021, del IEPC; la Estadística de Finanzas Públicas Estatales y Municipales (EFIPEM), Base de Delitos del Fuero Común del Secretariado Ejecutivo del Sistema Nacional de Seguridad Pública, Encuesta Intercensal 2015 del INEGI y las evaluaciones del ITEI de 2016.

En lo que respecta a los empleados que laboraron en las instituciones de la administración pública municipales, en 2018 Chimaltitán tenía una tasa de 79.81 empleados municipales por cada mil habitantes, por lo que ocupó el sitio 10 de 10 de municipios con la menor tasa en la región, mientras que a nivel estatal ocupó la posición 125.

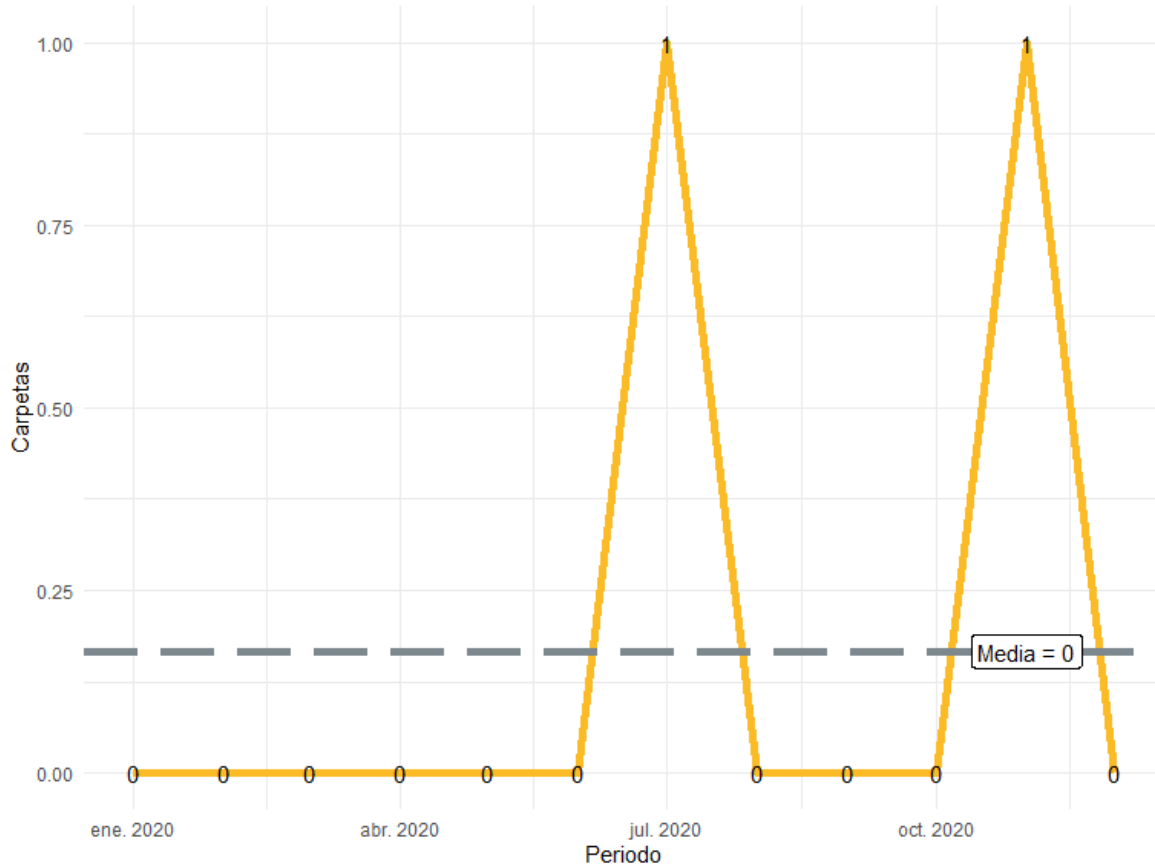
Gráfica 1. Empleados que laboraron en las administraciones públicas municipales en la región Norte, 2018



Fuente: Elaborado por el IIEG con datos del Censo Nacional de Gobiernos Municipales y Demarcaciones Territoriales de la Ciudad de México 2019, de INEGI.

Durante el 2020, se abrieron un total de 2 carpetas de investigación, de las cuales 0 se abrieron en el primer semestre, mientras que en los siguientes seis meses fueron 2. Los meses con más casos son julio y noviembre con 1 indagatorias cada uno. Los meses con la menor cantidad de carpetas abiertas son octubre y diciembre con 0 casos cada uno. El promedio de carpetas abiertas por mes en el municipio es de 0.

Gráfica 2. Cantidad de carpetas de investigación por mes, Chimaltítán 2020

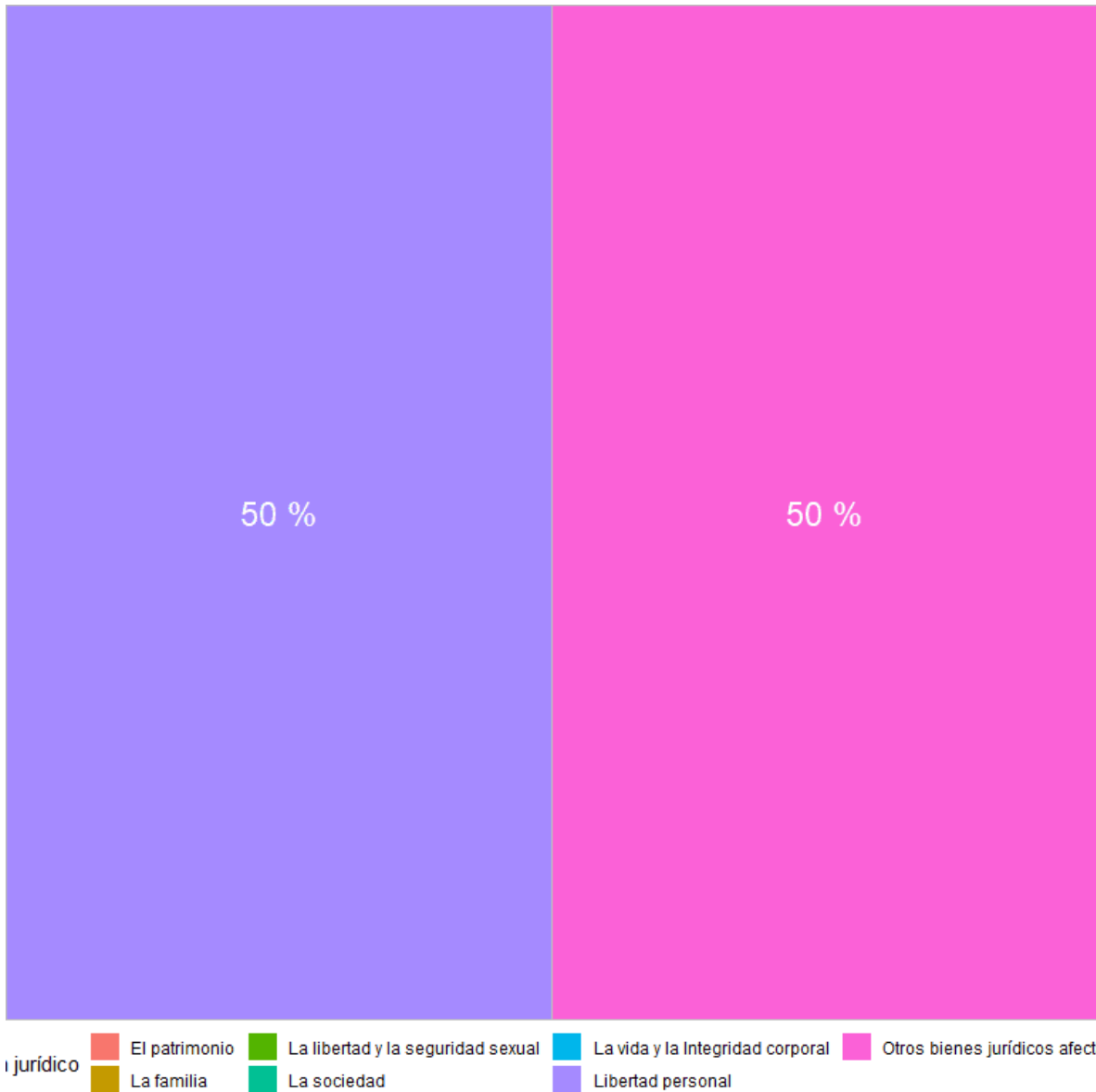


Fuente: Elaborado por el IIEG con datos del Secretariado Ejecutivo del Sistema Nacional de Seguridad Pública

En la siguiente liga podrás consultar la información actualizada mensualmente de las carpetas de investigación: https://iieg.gob.mx/ns/?page_id=22174

En Chimaltitán durante el 2020, el 50% de los delitos afectaron al bien jurídico de libertad personal seguido de otros bienes jurídicos afectados con 50% y el tercer bien jurídico con mayor afectación fue el patrimonio con 0%. (Gráfica 3).

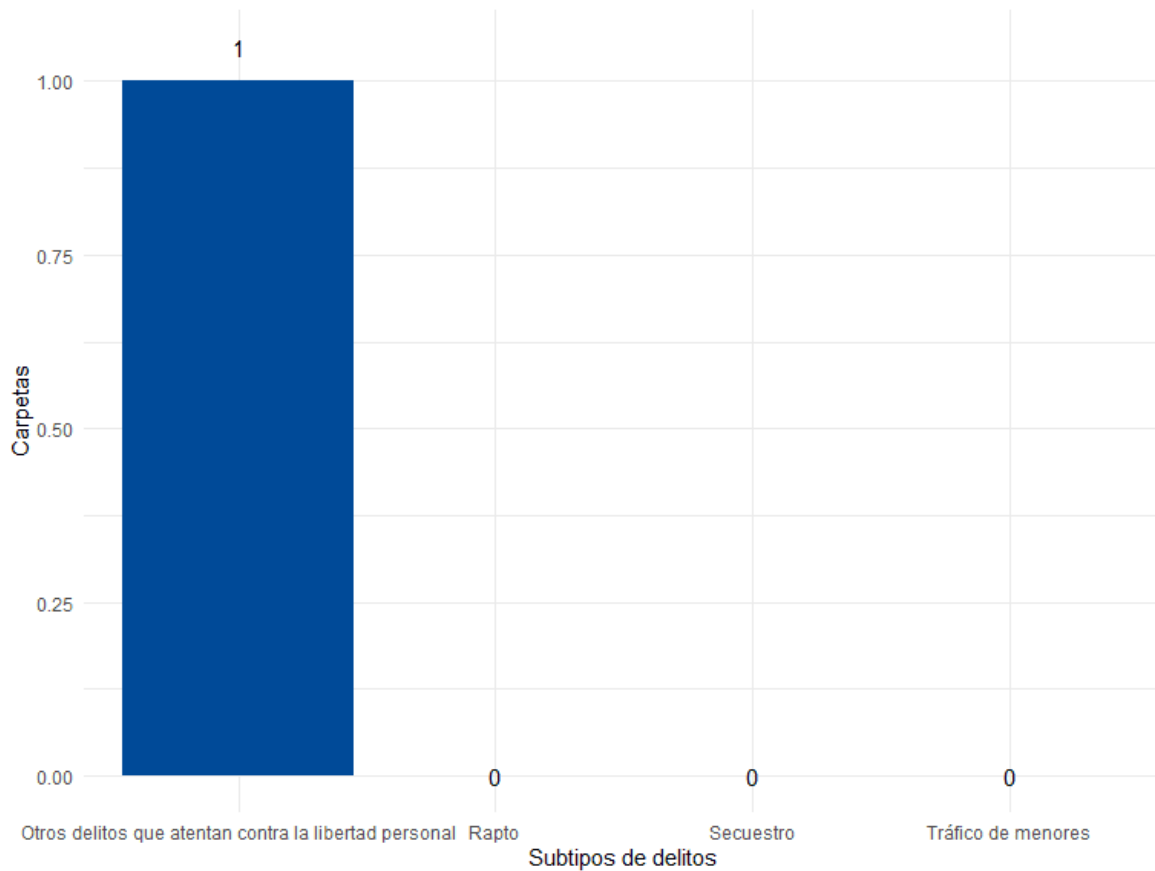
Gráfica 3. Distribución porcentual de los bienes jurídicos afectados, Chimaltitán 2020



Fuente: Elaborado por el IIEG con datos del Secretariado Ejecutivo del Sistema Nacional de Seguridad Pública

Con relación al bien jurídico de libertad personal que fue el más afectado en 2020 en el municipio, otros delitos que atentan contra la libertad personal fue el subtipo de delito que abrió más carpetas con 1; en segundo puesto, rapto con 0 seguido de secuestro con 0 casos. (Gráfica 4).

Gráfica 4. Cantidad de carpetas por los 5 subtipos de delitos que afectaron más a libertad personal, Chimaltitán 2020



Fuente: Elaborado por el IIEG con datos del Secretariado Ejecutivo del Sistema Nacional de Seguridad Pública

Directorio municipal



Presidente Municipal Chimaltitán
Marcos Miguel Bramasco Palacios

Domicilio

Guerrero Letra "D" C.P. 46300 Chimaltitán, Jalisco

Teléfono

(437) 952 5121

Síndico (a)

Juana López Arteaga

Regidores (as)

Angélica Carlos Torres
Humberto Antonio López Hermoso
Jaime Luna Gallegos
Celida Alegría Villegas
Joel Bautista Martínez
Silvino Yáñez López
Griselda Cárdenas Bobadilla
Joaquín Luna Luna
Senorina Rosales Trinidad

Partido Político


Partido Acción Nacional (PAN)

www.ieg.gob.mx



IEG Jalisco

Calzada de los Pirules 71 Col. Ciudad Granja
C.P. 45010, Zapopan, Jalisco, México.

 contacto@ieg.gob.mx

 **33377-71770**



IEG
Instituto de Información
Estadística y Geográfica
de Jalisco

