



**IIEG**  
Instituto de Información  
Estadística y Geográfica  
de Jalisco

# Cañadas de Obregón Diagnóstico del municipio

Agosto 2021

# CAÑADAS DE OBREGÓN

## DIAGNÓSTICO DEL MUNICIPIO

---

Agosto 2021

---

<b>HISTORIA</b> .....	<b>3</b>
Toponimia	
Contexto histórico	
<b>GEOGRAFÍA Y MEDIO AMBIENTE</b> .....	<b>6</b>
Geografía	
Uso de suelo y vegetación	
Áreas naturales protegidas y humedales	
Diversidad ecosistémica	
Sequía	
Precipitación	
Recursos hídricos	
Infraestructura	
<b>DEMOGRAFÍA Y SOCIEDAD</b> .....	<b>25</b>
Aspectos demográficos	
Intensidad migratoria	
Pobreza multidimensional	
Marginación	
Índices sociodemográficos	
<b>ECONOMÍA</b> .....	<b>37</b>
Número de empresas	
Valor agregado censal bruto	
Empleo	
Agricultura y ganadería	
<b>GOBIERNO Y SEGURIDAD</b> .....	<b>43</b>
Desarrollo institucional	
Incidencia delictiva	
Directorio municipal	

[Consulta la información municipal en línea](#)



**IIEG**  
Instituto de Información  
Estadística y Geográfica  
de Jalisco

# Historia

**Cañadas de Obregón**  
**Diagnóstico del municipio**  
**Agosto 2021**



**Jalisco**  
GOBIERNO DEL ESTADO

## Toponimia

Antiguamente era un pequeño poblado, al cual se le denominaba Cañadas. En 1929, el municipio de Cañadas cambió su nombre por el de Villa Obregón en honor al caudillo constitucionalista Álvaro Obregón, y para el 10 de enero de 1980 se autoriza a la población para que cambie su nombre por el de Cañadas de Obregón.

**Figura 1. Cañadas de Obregón, Jalisco.**  
*Localización geográfica.*



**Fuente:** IIEG, Instituto de Información Estadística y Geográfica del Estado de Jalisco, "Mapa General del Estado de Jalisco, 2012"

## Contexto histórico

Antes de la conquista esta región estaba comprendida dentro del señorío de Coinan y sus habitantes fueron de las tribus nahoas.

La conquista de esta región la efectuó Pedro Almíndez Chirinos a principios de 1530, llegando a ésta región destruyendo e incendiando todo lo que encontraba a su paso, más tarde arriba al lugar Cristóbal de Oñate quién actuó de una manera totalmente opuesta, logrando de esa manera que las provincias presentasen obediencia a la corona española.

En 1825 la congregación de Cañadas pertenecía al Tercer Cantón de La Barca y a partir de 1872 al Onceavo Cantón de Teocaltiche con categoría de comisaría. Por decreto el 1ro. de octubre de 1903, Cañadas se erigió en municipio, comprendiendo a las comisarías de Temacapulín y Valle de Guadalupe, para el 2 de marzo de 1929 es cuando el municipio de Cañadas cambió su nombre por el de Villa Álvaro Obregón.

El 10 de enero de 1980, se autoriza a Villa Obregón para que cambie su nombre por el de Cañadas de Obregón, que le corresponde por su tradición y para conservar en honor a la memoria del ilustre mexicano Álvaro Obregón.



**IIEG**  
Instituto de Información  
Estadística y Geográfica  
de Jalisco

# Geografía y Medio Ambiente

Cañadas de Obregón  
Diagnóstico del municipio  
Agosto 2021



**Jalisco**  
GOBIERNO DEL ESTADO

## Geografía

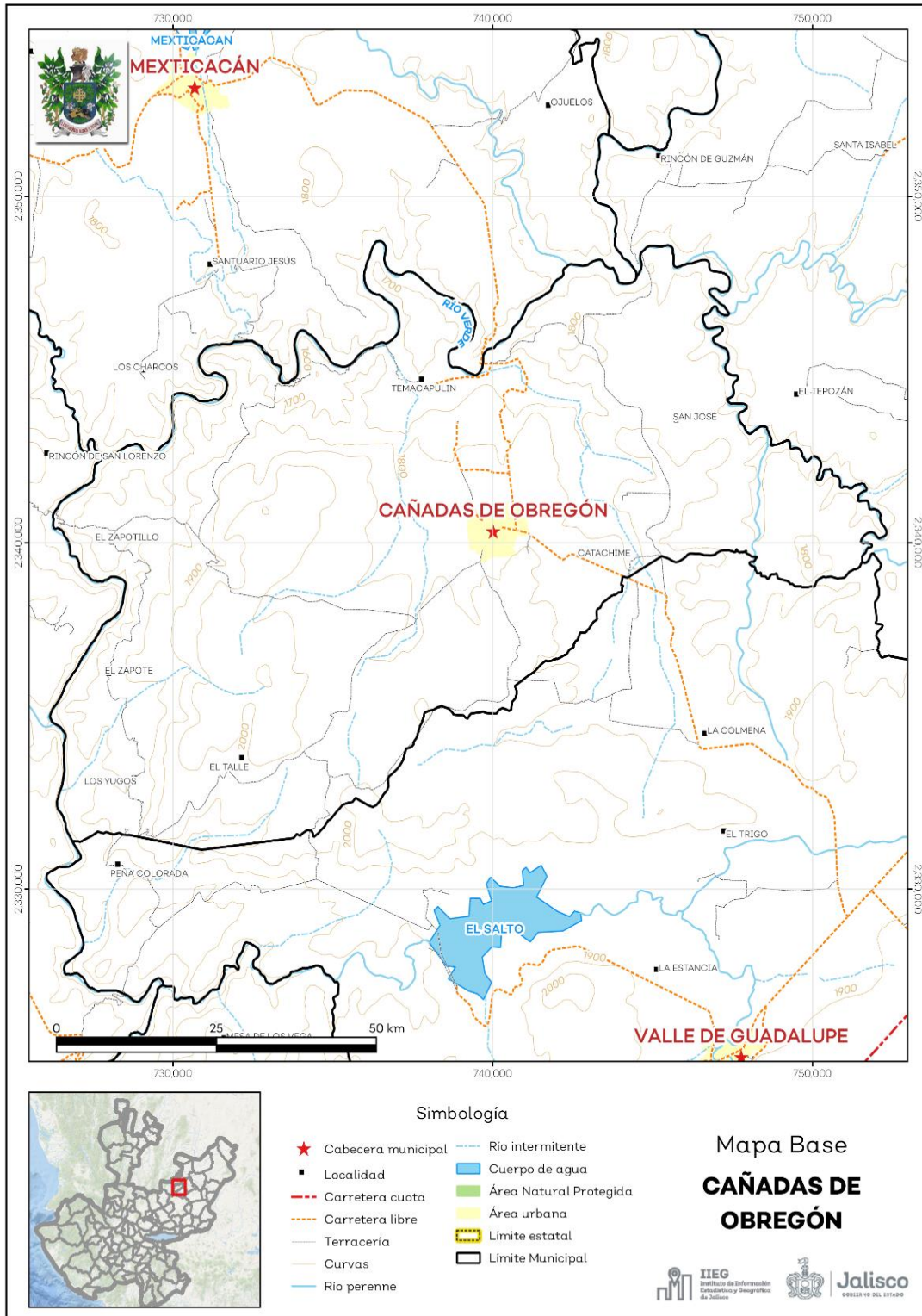
El municipio de Cañadas de Obregón se localiza en la región altos Sur del estado de Jalisco. Sus municipios colindantes son Jalostotitlán, Mexxicacán, Valle de Guadalupe y Yahualica de González Gallo (ver mapa 1). Tiene una extensión territorial de 251.30 kilómetros cuadrados.

Su cabecera municipal se localiza en las coordenadas 21°8'53.88" latitud norte y -102°41'19.68" de longitud oeste, a una altura de 1856 metros sobre el nivel del mar (msnm). El territorio municipal, tiene alturas entre los 1500 y 2120 msnm; y una pendiente predominantemente plana menor a 5 grados.

La mayor parte del municipio tiene un clima semicálido semihúmedo. La temperatura media anual es de 19.1°C, y su temperatura mínima y máxima promedio oscila entre los 6.2°C y 32.1°C. La precipitación media anual es de 748 milímetros (mm) mientras que la precipitación promedio acumulada es de 590.83 mm.

El municipio está constituido por rocas extrusiva ácida en su mayor parte y basalto. Los suelos dominantes pertenecen al tipo feozem y planosol. (ver tabla 1).

**Mapa 1. Base**



**Fuente:** IIEG, con base en topografía INEGI, CONANP 2015, Marco Geoestadístico INEGI 2020 y Mapa General del Estado de Jalisco 2012



**Tabla 1 Medio físico**

Medio físico		Descripción
Superficie municipal (km <sup>2</sup> )	251	El municipio de Cañadas de Obregón tiene una superficie de 251Km <sup>2</sup> . Por su superficie se ubica en la posición 97 con relación al resto de los municipios del estado.
Altura (msnm)	Mínima municipal	1,500
	Máxima municipal	2,120
	Cabecera municipal	1,856
Pendientes (%)	Planas (< 5°)	42.6
	Lomerío ( 5° - 15°)	35.8
	Montañosas ( > 15°)	21.6
Clima (%)	Semicálido semihúmedo	100.0
	Temperatura (°C)	
Temperatura (°C)	Máxima promedio	32.1
	Mínima promedio	6.2
	Media anual	19.1
Precipitación (mm)	Media anual	748
	Geología (%)	Extrusiva ácida
Basalto		27.6
Arenisca		11.5
Arenisca - Conglomerado		8.7
Caliza - Lutita		5.4
Otros		3.2
Tipo de suelo (%)	Feozem	32.5
	Planosol	30.0
	Cambisol	10.7
	Litosol	10.4
	Vertisol	6.1
	Otros	10.3
Cobertura de suelo (%)	Agricultura	32.2
	Asentamiento humano	1.0
	Bosque	11.7
	Cuerpo de agua	0.2
	Pastizal	22.5
	Selva	32.5

**Fuente:** IIEG, con base en: Geología, Edafología, esc. 1:50,000 y Uso de Suelo y Vegetación SVI, esc. 1:250,000, INEGI. Clima, CONABIO. Tomo 1 Geografía y Medio Ambiente de la Enciclopedia Temática Digital de Jalisco. MDE y MDT del conjunto de datos vectoriales, esc. 1:50,000, INEGI. Mapa General del Estado de Jalisco 2012.

## Uso de suelo y vegetación

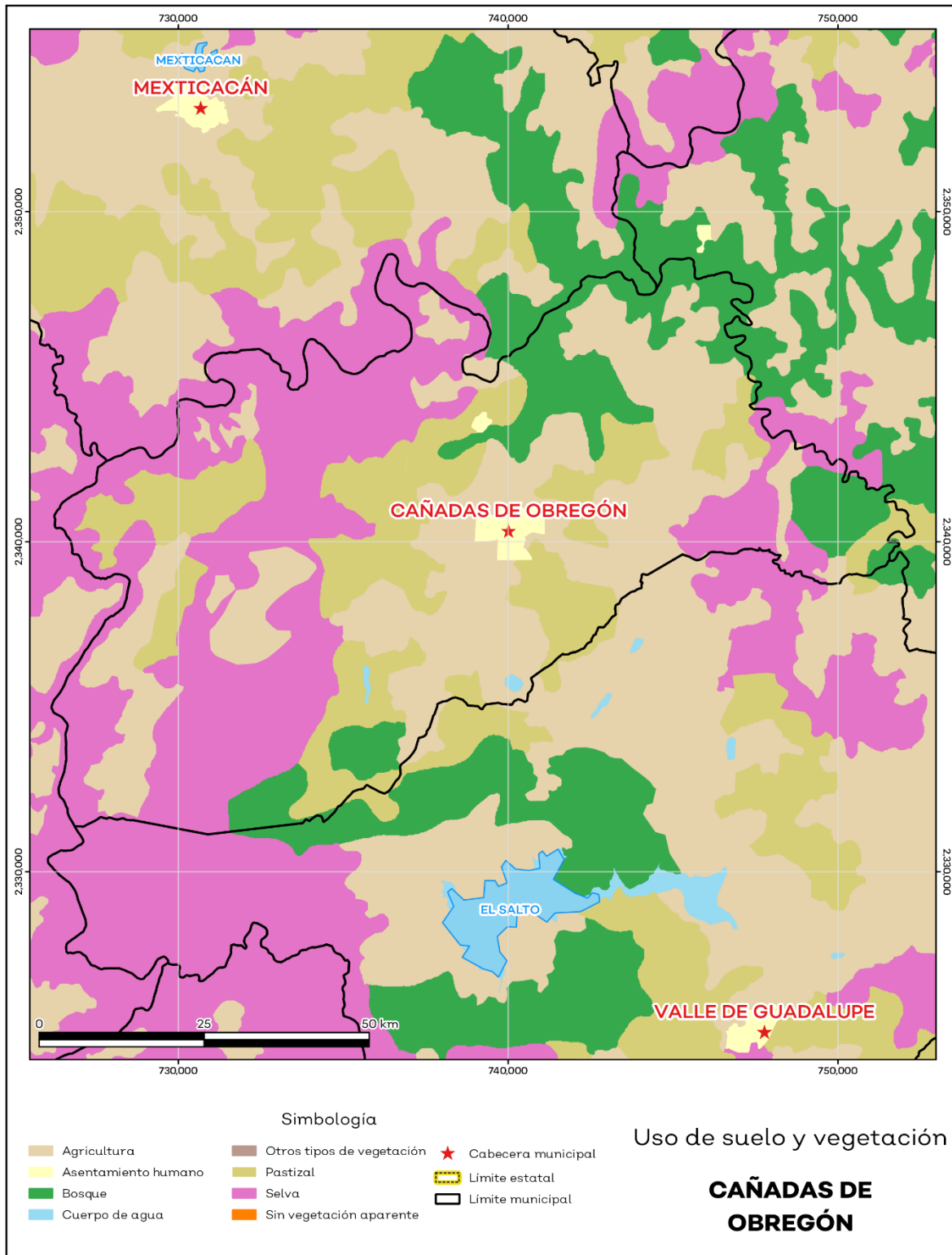
La cobertura del suelo predominante en el municipio es la selva con un 32.5% de su superficie, seguida de la agricultura con 32.2%, los asentamientos humanos solo ocupan el 1.0% del territorio total (ver mapa 2).

La superficie arbórea municipal representa el 6.8% de los cuales el 6.8% corresponde a la vegetación arbórea primaria, la cual no presenta una alteración respecto a su estado natural, y 0.0% a la vegetación arbórea secundaria, que debido a perturbaciones ha sido modificada y muestra un proceso de sucesión vegetal (ver tabla 2).

Tabla 2 Cobertura Arbórea		
Cañadas de Obregón, Jalisco		
Cobertura	Cantidad %	Comentarios
Primaria Arbórea Baja	6.8	
Primaria Arbórea Mediana	0.0	
Primaria Arbórea Alta	0.0	La cobertura arbórea referida está compuesta por los siguientes tipos de vegetación: bosque de coníferas, bosque de encino, bosque mesófilo de montaña, bosque de pino y bosque de táscate, selva caducifolia, selva subcaducifolia, selva de galería, manglar, palmar natural, vegetación hidrófila y vegetación inducida.
Secundaria Arbórea Baja	0.0	
Secundaria Arbórea Mediana	0.0	
Secundaria Arbórea Alta	0.0	
Total Arbórea	6.8	

**Fuente:** IIEG, con información de datos vectoriales de uso del suelo y vegetación, Serie VI, INEGI 2016.

**Mapa 2. Uso de suelo y vegetación**



Fuente: IIEG, con base en INEGI, 2017

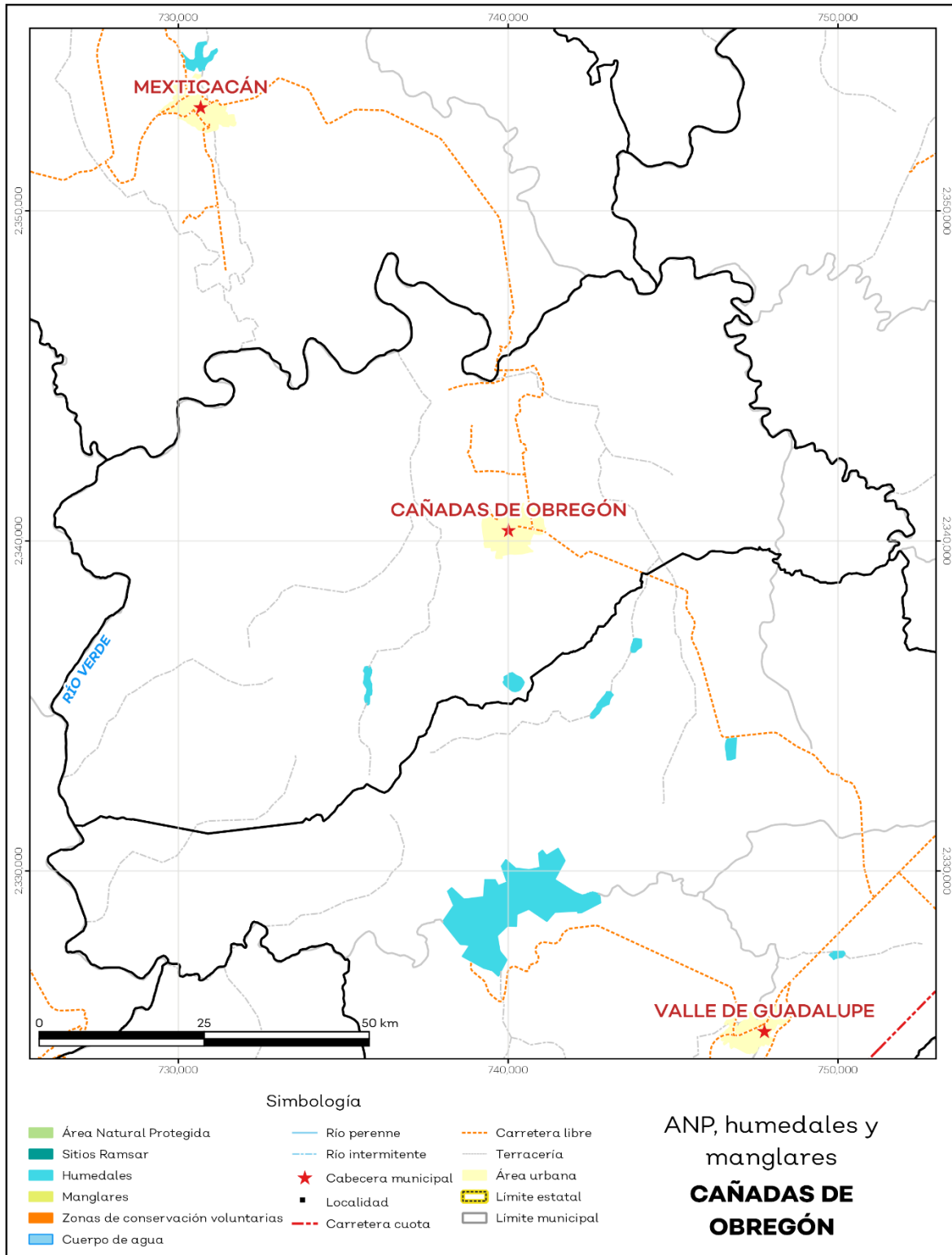
## Áreas naturales protegidas y humedales

Cañadas de Obregón cuenta con 0.2% de humedales (ver mapa 3 y tabla 3).

Tabla 3 ANP y humedales		
Cañadas de Obregón, Jalisco		
Áreas Naturales	Cantidad %	Descripción
Áreas Naturales Protegidas	0.0	
Sitios Ramsar	0.0	Humedales de importancia internacional.
Humedales	0.2	

**Fuente:** IIEG, con base en CONAGUA 2016, CONANP 2015

**Mapa 3. ANP y humedales**



Fuente: IIEG, con base en CONAGUA 2016, CONANP 2015

## Diversidad ecosistémica

La diversidad de ecosistemas conforme a la cobertura de usos de suelo y vegetación nos dice que la cobertura de mayor dominancia es vegetación secundaria arbustiva de selva baja caducifolia la cual representa el 32.4% municipal, y es catalogada con el rango muy alto a nivel estatal. El inverso del índice de Simpson es de 0.8 y nos indica que entre más se acerca al 1 más diversidad ecosistémica de coberturas de suelo hay. El índice de Shannon es de 1.6, en el cual se considera un valor normal si se está entre 2 y 3, valores por debajo de 2 como bajos en diversidad y superiores a 3 son altos en diversidad de ecosistemas (ver tabla 4).

Tabla 4 Diversidad Ecosistémica		
Cañadas de Obregón, Jalisco		
índice	Cantidad	Comentarios
Inverso de Simpson	0.76	Valor entre más cercano a 1, mayor diversidad ecosistémica de coberturas de uso de suelo y vegetación.
Shannon	1.64	El valor varía entre 0.5 y 5. Valor normal entre 2 y 3, valores superiores a 3 son altos en diversidad, valores por debajo de 2 es baja diversidad de ecosistemas.
Equitatividad de Shannon	0.75	Se acerca a 0 cuando una cobertura domina y se acerca a 1 cuando comparten abundancia las coberturas.
índice	%	Cobertura
Dominancia	32.4	Vegetación secundaria arbustiva de selva baja caducifolia

Fuente: IIEG, con base en imágenes Landsat, 2021

## Sequía

El cambio climático en los últimos años ha traído consigo efectos en los territorios, de allí parte a que se analice el fenómeno natural de la sequía y la escasez de los recursos hídricos.

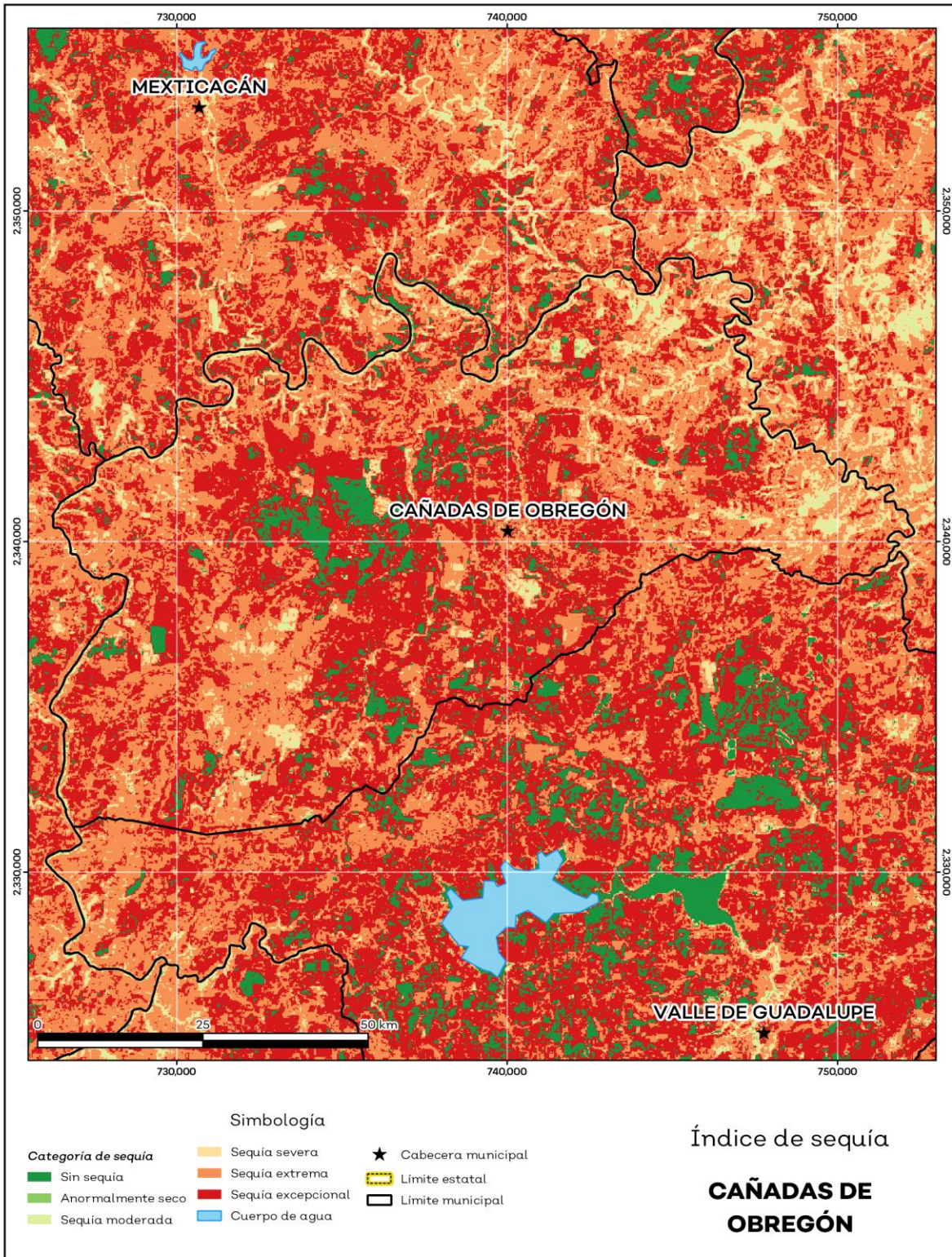
De la superficie dedicada a las actividades agrícolas el 95.6% presentó alguna categoría de sequía en el año 2020 (ver mapa 4 y tabla 5). Las sequías son causadas principalmente por la escasez de precipitaciones pluviales, la cual puede derivar en una insuficiencia de recursos hídricos necesarios para abastecer la demanda existente, por ello su análisis es trascendental.

Tabla 5 Sequía			
Cañadas de Obregón, Jalisco			
Categoría de sequía	Cantidad Agrícola (%)	Cantidad Municipal (%)	Comentarios
Sin sequía	4.3	6.1	Anormalmente seco es una condición de sequedad, no es una categoría de sequía. Se muestran 2 cantidades en porcentajes: la agrícola es el porcentaje de la superficie afectada de las áreas agrícolas conforme a la delimitación de frontera agrícola; y el porcentaje municipal se refiere a toda la superficie del municipio sin importar la cobertura de uso de suelo y vegetación sin incluir los cuerpos de agua.
Anormalmente seco	0.1	0.2	
Sequía moderada	0.6	2.4	
Sequía severa	3.9	7.1	
Sequía extrema	44.9	41.0	
Sequía excepcional	46.2	43.0	

Fuente: IIEG con base en imágenes Landsat 2020



**Mapa 4. Índice de sequía de diferencia normalizado**



Fuente: IIEG, con base en imágenes Landsat, 2020

## Precipitación

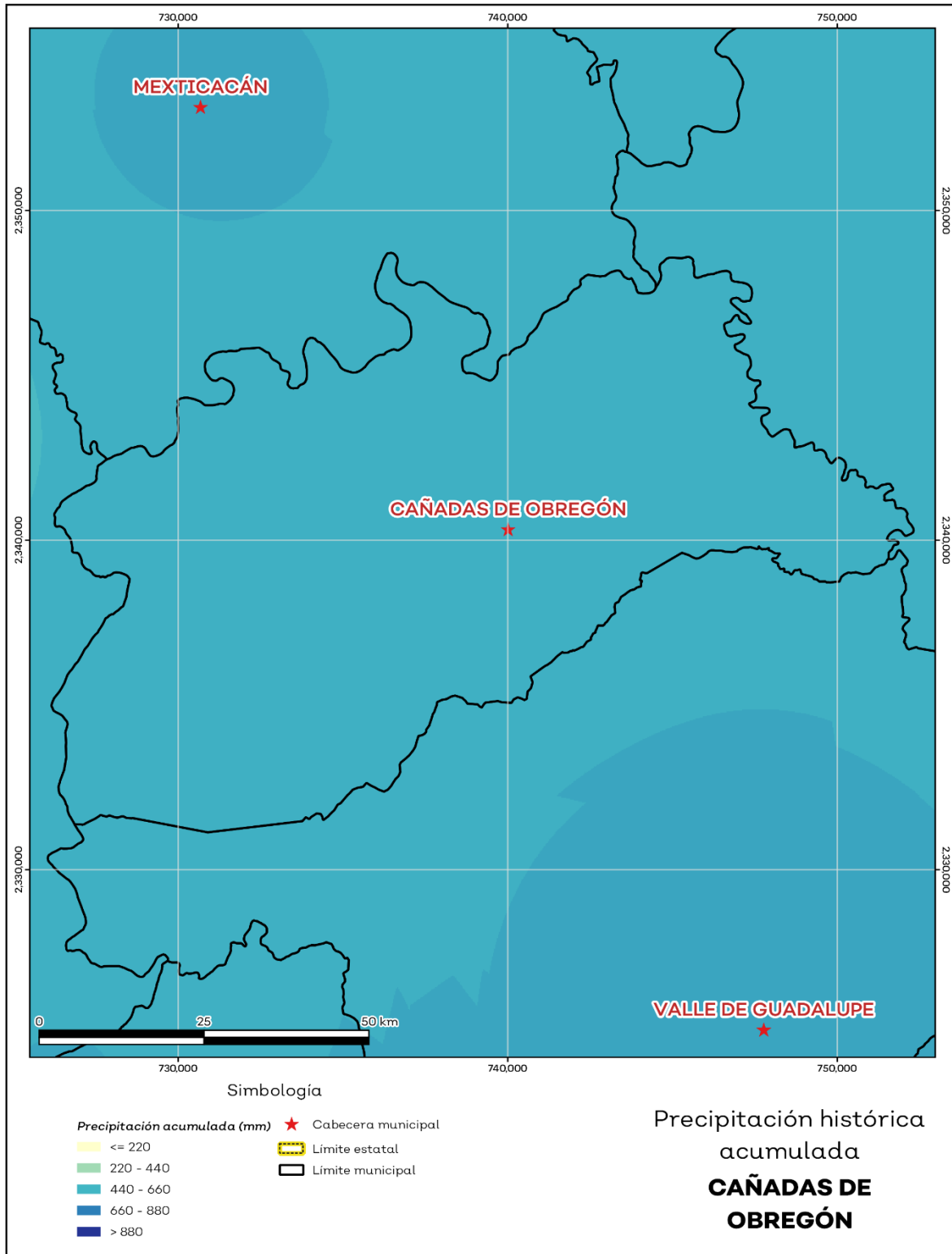
Del análisis de la precipitación media mensual histórica con registros hasta el 2019 del municipio Cañadas de Obregón tenemos que la precipitación acumulada promedio es de 590.83 mm; la media del mes de enero es de 30.19 mm, la mínima de 28.12 mm y la máxima de 32.00 mm; mientras que en julio la precipitación media es de 81.00 mm, la mínima de 76.00 mm y máxima de 83.80 mm (ver mapa 5 y tabla 6).

Tabla 6 Precipitación media mensual y acumulada				
Cañadas de Obregón, Jalisco				
Mes	Promedio (mm)	Mínima (mm)	Máxima (mm)	Comentarios
Enero	30.2	28.1	32.0	
Febrero	32.9	30.8	35.0	
Marzo	43.6	40.8	47.0	
Abril	47.8	45.2	50.0	
Mayo	54.6	51.8	56.0	
Junio	73.4	71.2	75.2	
Julio	81.0	76.0	83.8	Registros de precipitación histórica media mensual.
Agosto	74.2	70.0	76.3	
Septiembre	60.9	59.0	62.1	
Octubre	41.0	39.3	41.8	
Noviembre	29.0	23.0	33.0	
Diciembre	27.9	26.0	30.0	
Acumulada	590.8	556.8	600.0	Registros de precipitación histórica acumulada.

**Fuente:** IIEG, con base en datos de precipitación de 1882-2019 del SMN



**Mapa 5. Precipitación histórica acumulada**



**Fuente:** IIEG, con base en datos de precipitación de 1882-2019 del SMN

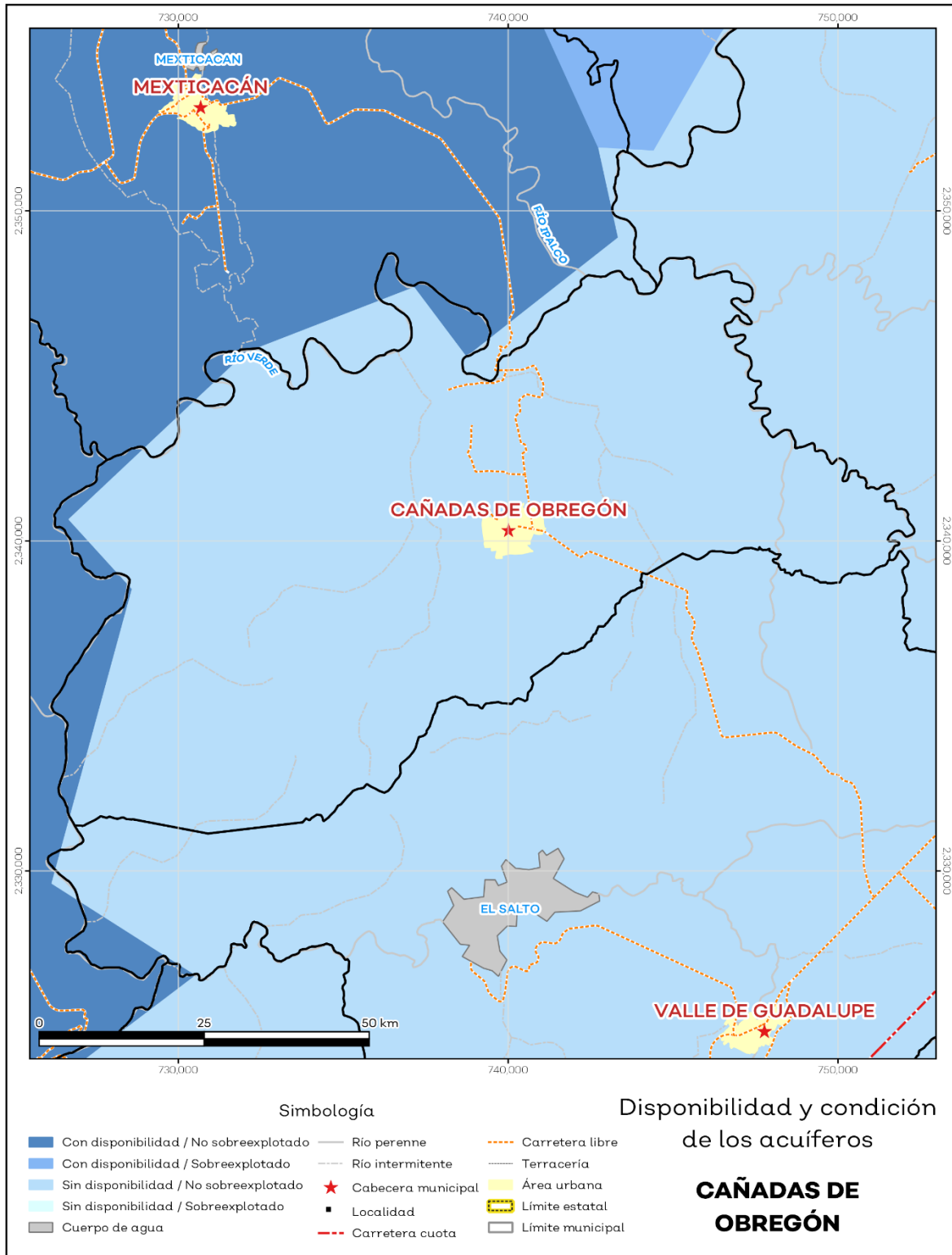
## Recursos hídricos

Los tipos de recursos hídricos del municipio están constituidos por aguas subterráneas, ríos y lagos. El territorio está ubicado dentro de 0 acuíferos de los cuales el 95.4% no tienen disponibilidad y el 4.5% se encuentra con disponibilidad de agua subterránea (ver mapa 6 y tabla 7).

Tabla 7 Acuíferos		
Cañadas de Obregón, Jalisco		
Estatus	Cantidad %	Comentarios
Con disponibilidad	4.5	
Sin disponibilidad	95.4	Reporte de CONAGUA del estatus del acuífero hasta el 2020.
No sobreexplotado	100.0	
Sobreexplotado	0.0	

**Fuente:** IIEG, con base en CONAGUA, 2021

**Mapa 6. Acuíferos**



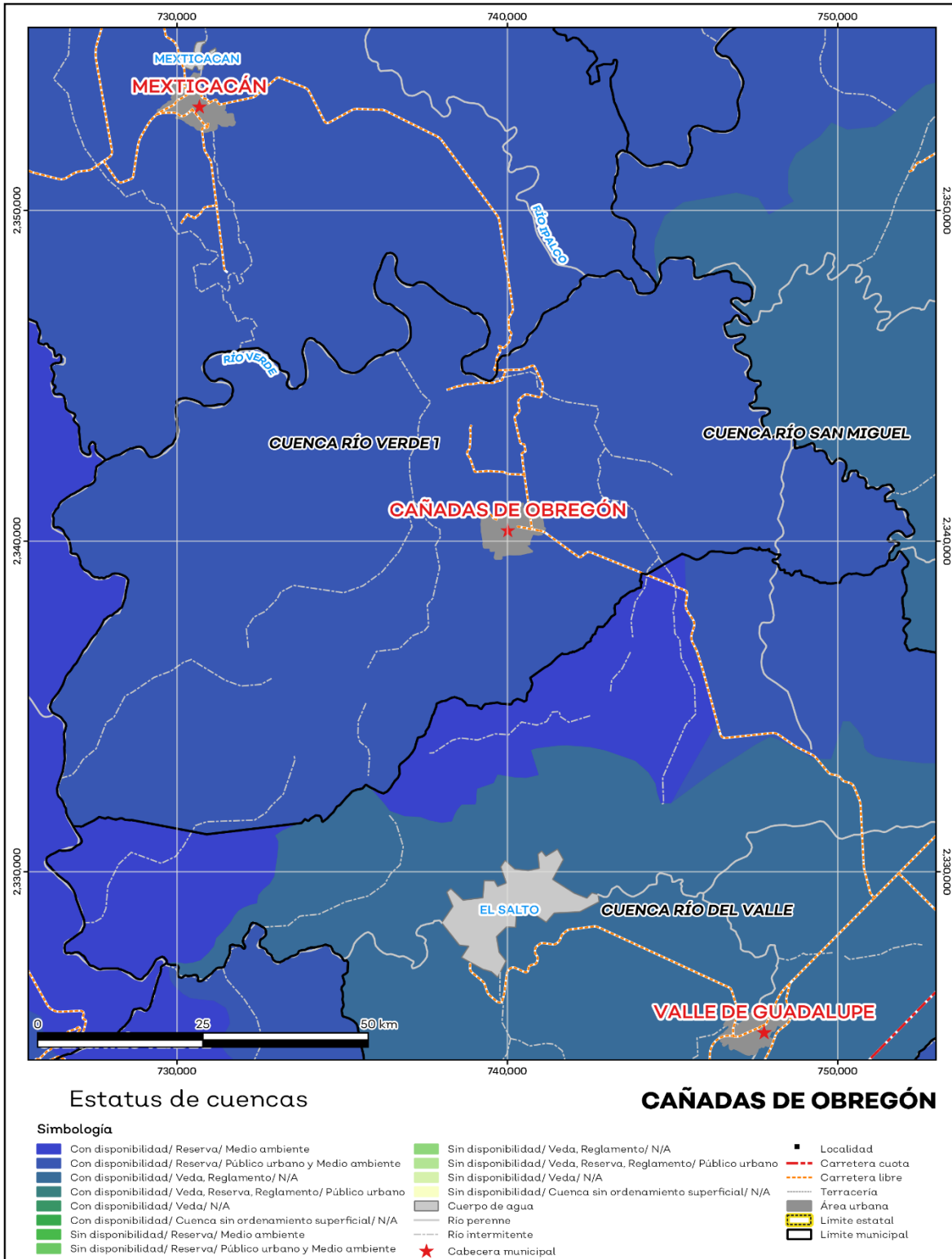
Fuente: IIEG, con base en CONAGUA, 2021

El territorio municipal está dentro de las cuencas Río San Miguel, Río Verde 1, Río del Valle de las cuales el 100.0% tienen disponibilidad y el 0.0% presentan déficit de disponibilidad de agua superficial (ver mapa 7 y tabla 8).

Tabla 8 Cuencas		
Cañadas de Obregón, Jalisco		
Estatus	Cantidad %	Comentarios
Con disponibilidad	100.0	
Sin disponibilidad	0.0	
Tipos de Ordenamiento	Cantidad %	
Reserva	100.0	Reporte de CONAGUA del estatus de cuencas hasta el 2020.
Veda	0.0	
Veda y reglamento	0.0	
Veda, reserva y reglamento	0.0	
Cuenca sin ordenamiento superficial	0.0	

**Fuente:** IIEG, con base en CONAGUA, 2021

**Mapa 7. Cuencas**



Fuente: IIEG, con base en CONAGUA, 2021

## Erosión potencial

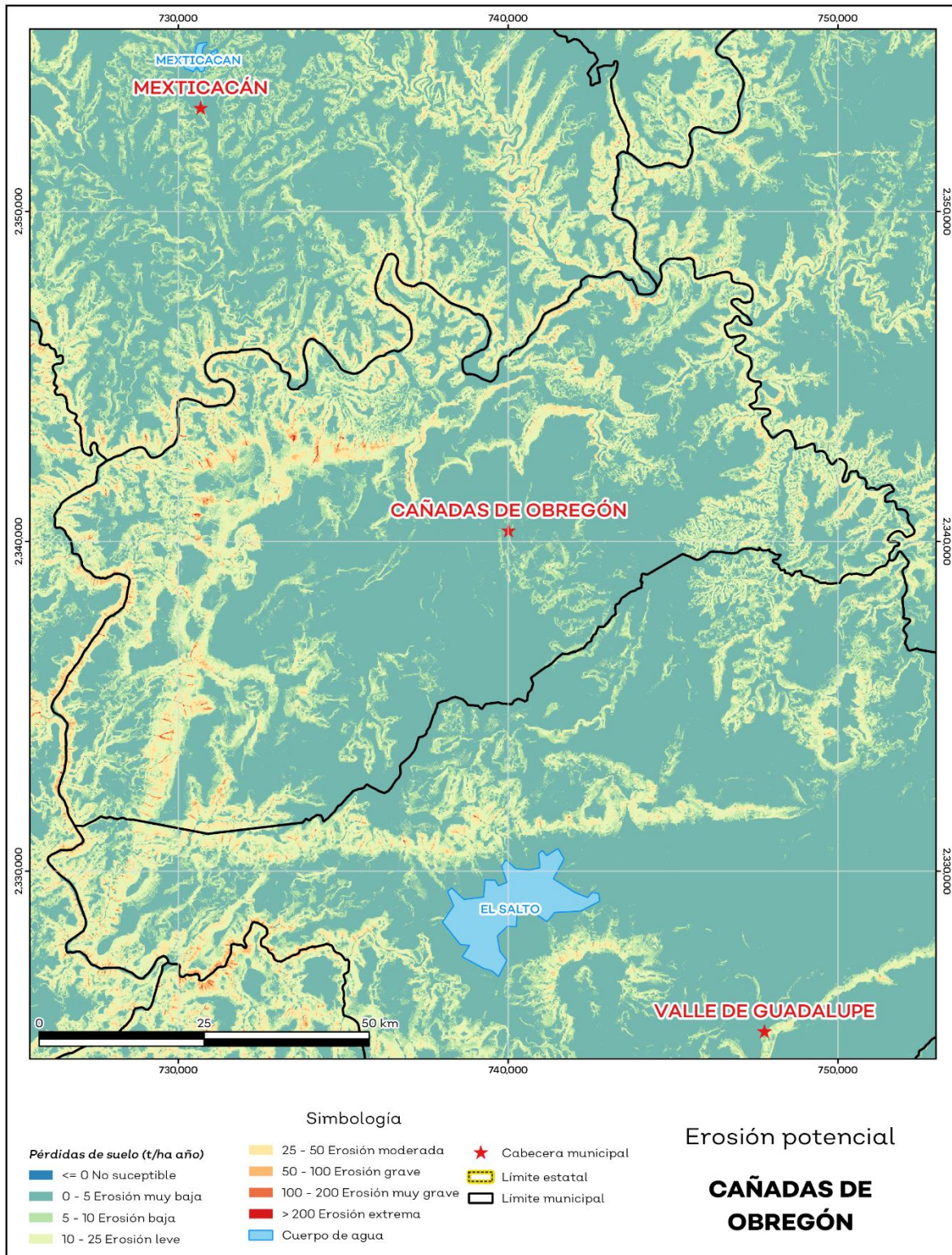
La erosión potencial que pronostica la pérdida de suelo como consecuencia de la influencia del relieve, el viento y el agua, nos indica que en el municipio se tienen en su mayoría pérdidas de suelo de 0 - 5 t/ha.año catalogadas como erosión muy baja (ver mapa 8 y tabla 9).

Tabla 9 Erosión potencial			
Cañadas de Obregón, Jalisco			
Pérdidas de suelo t/ha.año	Clasificación	Cantidad %	Comentarios
0	Zonas no susceptibles al proceso erosivo, como pueden ser espacios urbanos, carreteras o embalses.	0.0	
0 a 5	Zonas con niveles de erosión muy bajos y pérdidas de suelo tolerables. No hay erosión neta.	60.5	
5 a 10	Zonas con niveles de erosión bajos y pérdidas de suelo que puede ser tolerables. Probablemente no hay erosión neta.	15.8	
10 a 25	Zonas con procesos erosivos leves. Existe erosión, aunque no es apreciable a simple vista.	17.8	En el cálculo no se incluyeron los cuerpos de agua por considerarse zonas no susceptibles al proceso erosivo.
25 a 50	Zonas con procesos erosivos moderados. Existe erosión, aunque puede no ser apreciable a simple vista.	5.0	
50 a 100	Zonas con procesos erosivos graves. Existe erosión y es apreciable a simple vista.	0.7	
100 a 200	Zonas con procesos erosivos muy graves. Existe erosión y es manifiesta a simple vista.	0.1	
Más de 200	Zonas con procesos erosivos extremos. Existe erosión y es evidente a simple vista.	0.0	

**Fuente:** IIEG, con base en datos de precipitación de 1882-2019 del SMN, Modelo digital de elevaciones INEGI 2013, FAO 2003.



**Mapa 8. Erosión potencial**



Fuente: IIEG, con base en datos de precipitación de 1882-2019 del SMN, Modelo digital de elevaciones INEGI 2013, FAO 2003

## Infraestructura

Por último, el municipio cuenta con 16 servicios públicos, de los cuales destacan 13 escuelas, seguido de 5 instalaciones deportivas o recreación y centros de asistencia con 4 (ver tabla 10).

Tabla 10 Infraestructura			
Cañadas de Obregón, Jalisco			
Infraestructura		Descripción	
Infraestructura (km)	Carreteras	16.9	El municipio se encuentra en el décimo primer lugar de la región Altos Sur, registrando grado medio de conectividad en caminos y carreteras.
	Caminos	97.13	
Tipo de servicios	Cantidad	Comentarios	
Aeródromo Civil	0		
Cementerio	0		
Centro Comercial	0		
Centro de Asistencia Médica	4		
Escuela	13		
Estación de Transporte Terrestre	0		
Instalación de Comunicación	0		
Instalación de Servicios	0	La información presentada en esta tabla corresponde a los servicios concentrados en localidades mayores a 2,500 habitantes.	
Instalación Deportiva o Recreativa	5		
Instalación Diversa	0		
Instalación Gubernamental	3		
Mercado	0		
Plaza	4		
Pozo	0		
Tanque de Agua	1		
Templo	4		

**Fuente:** IIEG, con base en red Nacional de Caminos INEGI 2019. Mapa General del Estado de Jalisco 2012. Marco Geoestadístico Nacional, servicios e información complementaria, INEGI 2020.





**IIEG**  
Instituto de Información  
Estadística y Geográfica  
de Jalisco

# Demografía y Sociedad

Cañadas de Obregón  
Diagnóstico del municipio  
Agosto 2021



**Jalisco**  
GOBIERNO DEL ESTADO

## Aspectos Demográficos

El municipio de Cañadas de Obregón pertenece a la Región Altos sur, su población en 2020, según el Censo de Población y Vivienda 2020, era de 4,388 personas; 49.9 por ciento hombres y 50.1 por ciento mujeres; los habitantes del municipio representaban el 1.1 por ciento del total regional (ver tabla 1). Comparando este monto poblacional con el del año 2015, se obtiene que la población municipal aumentó un 6.76 por ciento en cinco años.

Tabla 1 Población por sexo, porcentaje en el municipio						
Cañadas de Obregón, Jalisco						
Clave	Municipio	Población total 2015	Población 2020			
			Total	Porcentaje en el municipio	Hombres	Mujeres
117	Cañadas de Obregón	4,110	4,388	100%	2,191	2,197

Fuente: IIEG con base en INEGI, Censo de Población y Vivienda 2020 y Encuesta Intercensal 2015.

El municipio en 2020 contaba con 45 localidades, de éstas, 3 eran de dos viviendas y 18 de una. La localidad de Cañadas de Obregón es la más poblada con 3,024 personas, y representa el 68.9% de la población; le siguen Temacapulín (Temaca) con el 6.1%, El Zapotillo con el 4.9%, La Cueva (Santa Rosalía de la Cueva) con el 3.1% y Los Yugos con el 2.9% del total municipal (ver tabla 2).

Tabla 2 Población por sexo, porcentaje en el municipio						
Cañadas de Obregón, Jalisco						
Clave	Municipio/Localidad	Población total 2010	Población 2020			
			Total	Porcentaje en el municipio	Hombres	Mujeres
0117	Cañadas de Obregón	4,152	4,388	100.0	2,191	2,197
0001	Cañadas de Obregón	2,625	3,024	68.9	1,494	1,530
0065	Temacapulín (Temaca)	332	269	6.1	137	132
0075	El Zapotillo	218	217	4.9	123	94
0021	La Cueva (Santa Rosalía de la Cueva)	181	136	3.1	62	74
0073	Los Yugos	155	128	2.9	66	62

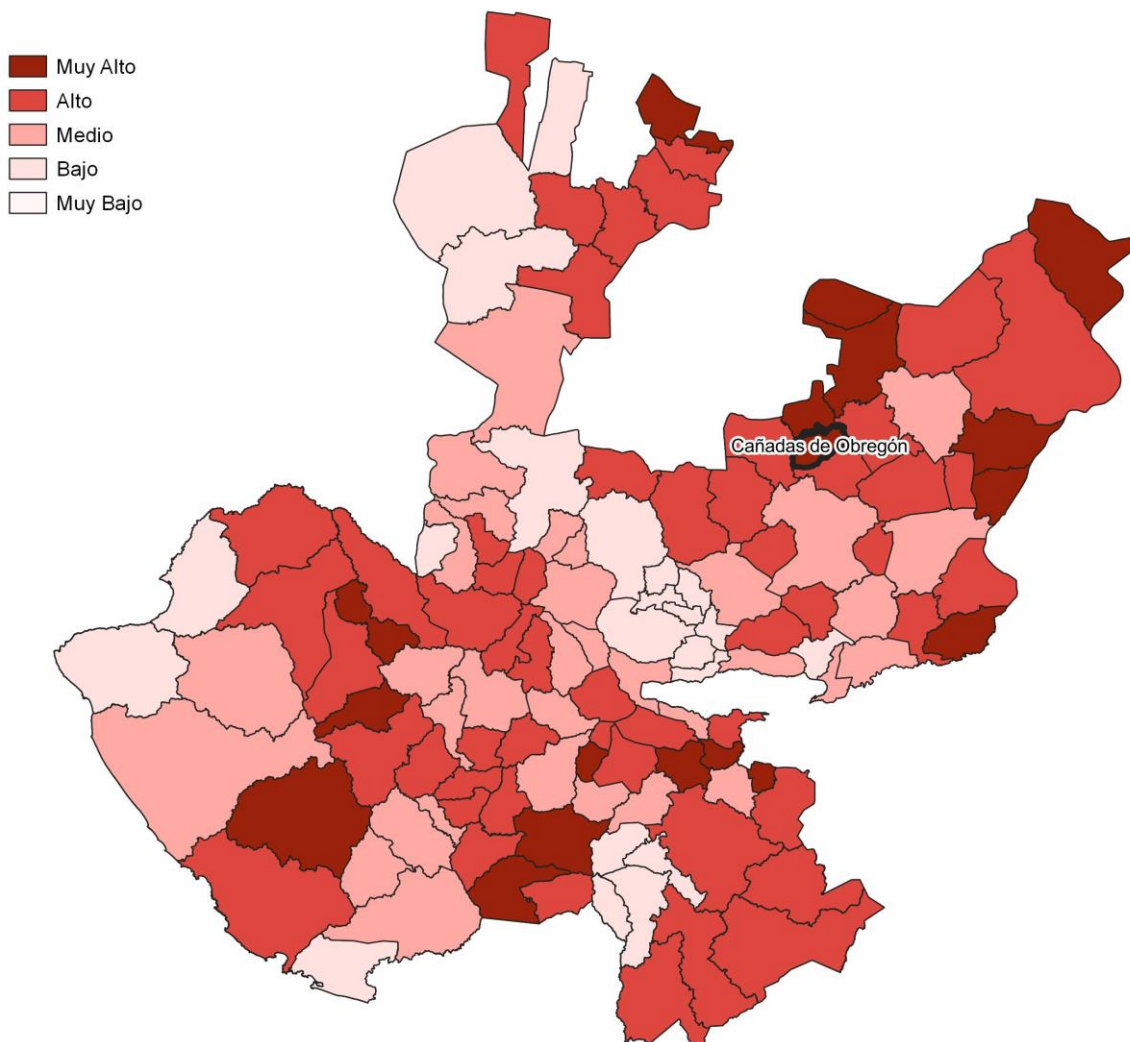
Fuente: IIEG, con base en INEGI, Censos y conteos nacionales, 2010-2020.

## Intensidad migratoria

El estado de Jalisco tiene una añeja tradición migratoria a Estados Unidos que se remonta hacia finales del siglo XIX. Se estima que 1.4 millones de personas nacidas en Jalisco habitan en Estados Unidos y que alrededor de 2.6 millones de personas nacidas en aquel país son hijos de padres jaliscienses.

De acuerdo al índice de intensidad migratoria calculado por el Consejo Nacional de Población (CONAPO) con datos del censo de población de 2010 del INEGI, Jalisco tiene un grado alto de intensidad migratoria, y tiene el lugar decimotercero entre las entidades federativas del país con mayor intensidad migratoria.

**Mapa 1 Grado de Intensidad migratoria a Estados Unidos. Jalisco, 2010**



**Fuente:** IIEG, con base en estimaciones del CONAPO, 2010

Los indicadores de este índice señalan que en Cañadas de Obregón el 34.11 por ciento de las viviendas del municipio se recibieron remesas en 2010, en un 8.13 por ciento se reportaron emigrantes del quinquenio anterior (2005-2010), en el 1.73 por ciento se registraron migrantes circulares del quinquenio anterior, así mismo el 11.08 por ciento de las viviendas contaban con migrantes de retorno del quinquenio anterior (ver tabla 3).

**Tabla 3 Índice y grado de intensidad migratoria e indicadores socioeconómicos**

<b>Cañadas de Obregón, 2010</b>	
<b>Índice y grado de intensidad migratoria e indicadores socioeconómicos</b>	<b>Valores</b>
Índice de intensidad migratoria	2.3801
Grado de intensidad migratoria	muy alto
Total de viviendas	984
% Viviendas que reciben remesas	34.11
% Viviendas con emigrantes en Estados Unidos del quinquenio anterior	8.13
% Viviendas con migrantes circulares del quinquenio anterior	1.73
% Viviendas con migrantes de retorno del quinquenio anterior	11.08
Lugar que ocupa en el contexto estatal	3
Lugar que ocupa en el contexto nacional	65

**Fuente:** IIEG, con base en estimaciones del CONAPO con base en el INEGI, muestra del diez por ciento del Censo de Población y Vivienda 2010.

Cabe señalar que en el cálculo previo del índice de intensidad migratoria, que fue en el año 2000, la unidad de observación eran los hogares y Cañadas de Obregón ocupaba el lugar 21 con grado muy alto, donde el porcentaje de hogares que recibieron remesas fue del 24.36 %, hogares con emigrantes en Estados Unidos del quinquenio anterior 14.91%, mientras que el 2.56% de los hogares tenían migrantes circulares del quinquenio anterior y 5.88% migrantes de retorno (ver tabla 4).

**Tabla 4 Índice y grado de intensidad migratoria e indicadores socioeconómicos**

<b>Cañadas de Obregón, 2000</b>	
<b>Índice y grado de intensidad migratoria e indicadores socioeconómicos</b>	<b>Valores</b>
Índice de intensidad migratoria	2.03793
Grado de intensidad migratoria	muy alto
Total de hogares	1 174
% Hogares que reciben remesas	24.36
% Hogares con emigrantes en Estados Unidos del quinquenio anterior	14.91
% Hogares con migrantes circulares del quinquenio anterior	2.56
% Hogares con migrantes de retorno del quinquenio anterior	5.88
Lugar que ocupa en el contexto estatal	21

**Fuente:** IIEG, con base en datos del Consejo Nacional de Población. Colección: Índices Sociodemográficos. Diciembre de 2001.

## **Pobreza multidimensional**

La pobreza está asociada a condiciones de vida que vulneran la dignidad de las personas, limitan sus derechos y libertades fundamentales, impiden la satisfacción de sus necesidades básicas e imposibilitan su plena integración social. De acuerdo con esta concepción, una persona se considera en situación de pobreza multidimensional cuando sus ingresos son insuficientes para adquirir los bienes y los servicios que requiere para satisfacer sus necesidades y presenta carencia en al menos uno de los siguientes seis indicadores: rezago educativo, acceso a los servicios de salud, acceso a la seguridad social, calidad y espacios de la vivienda y servicios básicos en la vivienda.

La metodología para medir el fenómeno de la pobreza fue desarrollada por el Consejo Nacional de Evaluación de la Política de Desarrollo Social (CONEVAL) y permite profundizar en el estudio de la pobreza, ya que además de medir los ingresos, como tradicionalmente se realizaba, se analizan las carencias sociales desde una óptica de los derechos sociales. Estos componentes permitirán dar un seguimiento puntual de las carencias sociales y el bienestar económico de la población, además de proporcionar elementos para el diagnóstico y seguimiento de la situación de la pobreza en nuestro país, desde un enfoque novedoso y consistente con las disposiciones legales aplicables y que retoma los estudios académicos recientes en materia de medición de la pobreza. En términos generales, de acuerdo a su ingreso y a su índice de privación social, se propone la siguiente clasificación:

**Pobres multidimensionales.** - Población con ingreso inferior al valor de la línea de bienestar y que padece al menos una carencia social.

**Vulnerables por carencias sociales.** - Población que presenta una o más carencias sociales, pero cuyo ingreso es superior a la línea de bienestar.

**Vulnerables por ingresos.** - Población que no presenta carencias sociales y cuyo ingreso es inferior o igual a la línea de bienestar.

**No pobre multidimensional y no vulnerable.** - Población cuyo ingreso es superior a la línea de bienestar y que no tiene carencia social alguna.

**Tabla 5 Pobreza Multidimensional**

**Cañadas de Obregón, 2015-2020**

Indicadores de incidencia	Porcentaje		Personas		Carencias promedio	
	2015	2020	2015	2020	2015	2020
<b>Pobreza multidimensional</b>						
Población en situación de pobreza multidimensional	58.9	32.4	2,457	1,426	1.7	1.8
Población en situación de pobreza multidimensional moderada	54.3	30.1	2,264	1,326	1.5	1.7
Población en situación de pobreza multidimensional extrema	4.6	2.3	193	100	3.3	3.4
Población vulnerable por carencias sociales	31.2	53.0	1,301	2,336	1.6	1.6
Población vulnerable por ingresos	4.7	3.4	197	152		
Población no pobre multidimensional y no vulnerable	5.1	11.2	215	494		
<b>Privación social</b>						
Población con al menos una carencia social	90.1	85.4	3,758	3,762	1.7	1.7
Población con al menos tres carencias sociales	13.2	11.6	552	511	3.3	3.2
<b>Indicadores de carencias sociales</b>						
Rezago educativo	38.4	36.1	1,600	1,593	2.1	2.1
Acceso a los servicios de salud	13.8	19.4	575	857	2.6	2.4
Acceso a la seguridad social	71.7	70.2	2,991	3,095	1.8	1.7
Calidad y espacios de la vivienda	3.4	3.5	143	155	2.8	2.9
Acceso a los servicios básicos en la vivienda	10.2	6.7	426	294	2.9	2.8
Acceso a la alimentación	13.2	6.1	550	267	2.7	2.7
<b>Bienestar</b>						
Población con un ingreso inferior a la línea de bienestar mínimo	27.4	10.4	1,143	459	1.7	1.6
Población con un ingreso inferior a la línea de bienestar	63.7	35.8	2,654	1,578	1.6	1.8

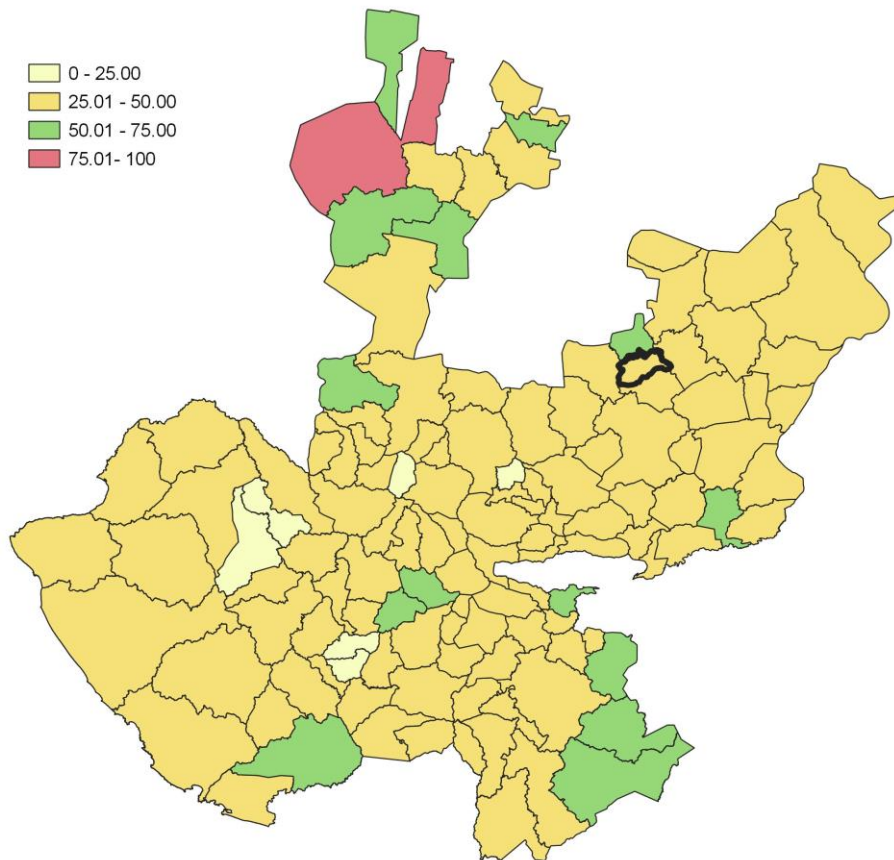
**Fuente:** Elaborado por el IIEG con base en estimaciones del CONEVAL con base en el Modelo Estadístico 2015 para la continuidad del MCS-ENIGH, la Encuesta Intercensal 2015, el Modelo Estadístico 2020 para la continuidad del MCS-ENIGH y la muestra del Censo de Población y Vivienda 2020.

En la tabla 5 se muestran los datos actualizados a 2020 del porcentaje y número de personas en situación de pobreza, vulnerable por carencias sociales, vulnerable por ingresos, no pobre y no vulnerable. En Cañadas de Obregón el 32.4 por ciento de la población se encuentra en situación de pobreza, es decir, 1,426 personas comparten esta situación en el municipio, así mismo el 53 por ciento (2,336 personas) de la población es vulnerable por carencias sociales, el 3.4 por ciento es vulnerable por ingresos y 11.2 por ciento es no pobre y no vulnerable.

Es importante agregar que en 2020 el 2.3 por ciento de la población de Cañadas de Obregón presentó pobreza extrema, mientras que para el 2015 presentó un 4.6 por ciento, es decir, 193 personas (2015); por otro lado, en 2020 un 30.1 por ciento de la población estaba en pobreza moderada (1,326 personas) y para 2015 su porcentaje 54.3 por ciento, en datos absolutos 2,264 habitantes.

De los indicadores de carencias sociales en 2020, destaca que el indicador acceso a la seguridad social es el más alto con un 70.2 por ciento, que en términos relativos se trata de 3,095 habitantes. El que menos porcentaje acumula es el de calidad y espacios de la vivienda, con el 3.5 por ciento.

**Mapa 2 Porcentaje de población con pobreza multidimensional por municipio. Jalisco, 2020**



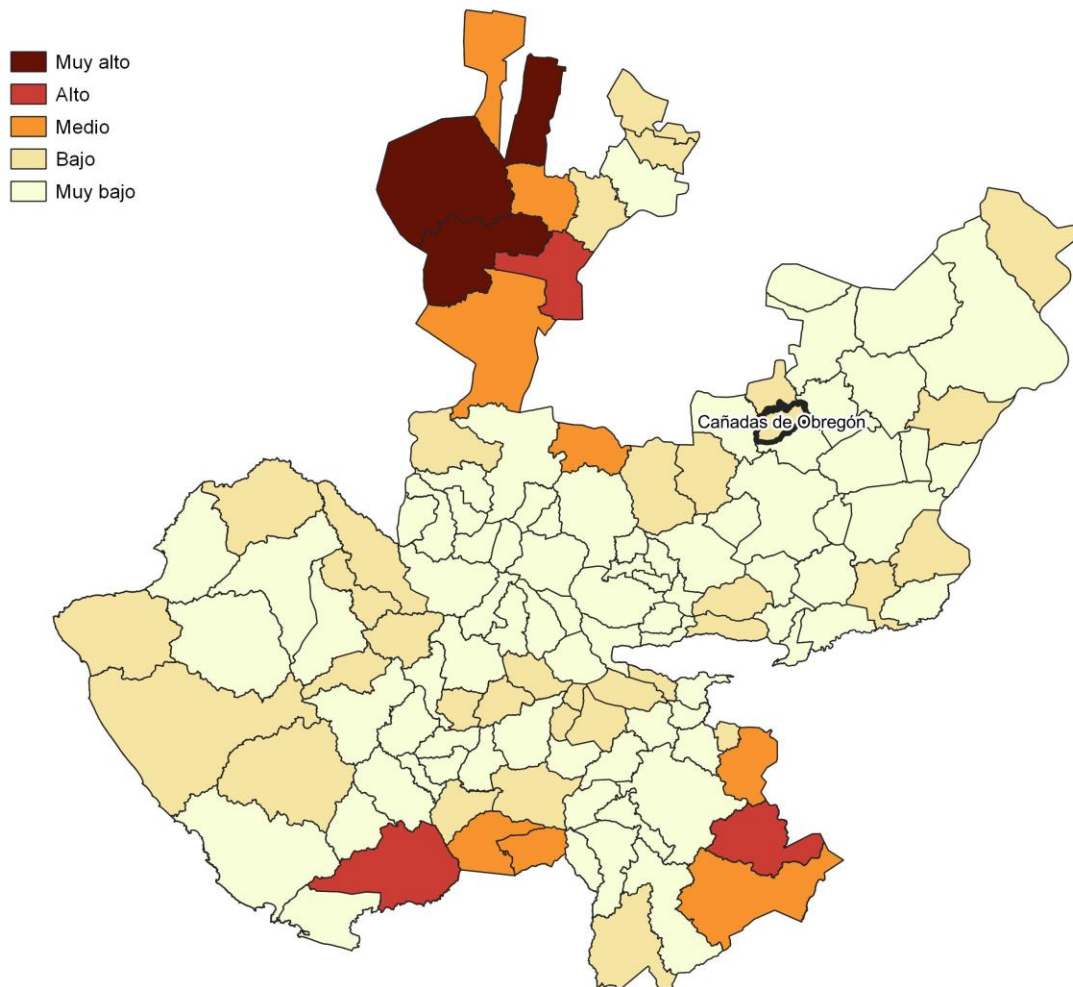
**Fuente:** Elaborado por el IIEG con base en estimaciones del CONEVAL con base en el Modelo Estadístico 2020 para la continuidad del MCS-ENIGH y la muestra del Censo de Población y Vivienda 2020.



## Marginación

La construcción del índice para las entidades federativas, regiones y municipios considera cuatro dimensiones estructurales de la marginación: falta de acceso a la educación (población analfabeta de 15 años o más y población sin primaria completa de 15 años o más); residencia en viviendas inadecuadas (sin disponibilidad de agua entubada, sin drenaje ni servicio sanitario exclusivo, con piso de tierra, sin disponibilidad de energía eléctrica y con algún nivel de hacinamiento); percepción de ingresos monetarios insuficientes (ingresos hasta 2 salarios mínimos) y residir en localidades pequeñas con menos de 5 mil habitantes. En la tabla 6 se presentan los indicadores que componen el índice de marginación para el 2020 del municipio. En donde se ve que Cañadas de Obregón cuenta con un grado de marginación Bajo, y que la mayoría de sus carencias son ligeramente similares a las del promedio estatal; destaca que la población de 15 años o más sin educación básica es de 58.02 por ciento, y que el 70.3 por ciento de la población gana menos de dos salarios mínimos.

**Mapa 3 Índice de marginación por municipio. Jalisco, 2015**



**Fuente:** IIEG, con base en estimaciones del CONAPO, 2015

Las principales localidades del municipio tienen en su mayoría un grado de marginación muy bajo. En particular se ve que Los Yugos tiene los más altos porcentajes de población sin primaria completa (81.5%), mientras que La Cueva (Santa Rosalía de la Cueva) presenta los más altos porcentajes de población analfabeta (12.3%), Cañadas de Obregón tiene los más bajos porcentajes de población sin primaria completa (52.6%), por su parte Temacapulín (Temaca) presenta los más bajos porcentajes de población analfabeta con 5.5% (ver tabla 6).

**Tabla 6 Grado de marginación e indicadores sociodemográficos**

Cañadas de Obregón, 2020							
Municipio / Localidad		Grado	% Población de 15 años o más analfabeta	% Población de 15 años o más sin educación básica	% Población en localidades con menos de 5000 habitantes	% Población ocupada con ingreso de hasta 2 salarios mínimos	% Viviendas particulares habitadas que no disponen de refrigerador
Clave	Nombre						
	Jalisco	Muy Bajo	2.9	29.5	16.2	55.9	
117	Cañadas de Obregón	Bajo	7.2	58.0	100	70.3	
1	Cañadas de Obregón	Muy bajo	6.0	52.6			3.6
65	Temacapulín (Temaca)	Muy bajo	5.5	64.2			5.2
75	El Zapotillo	Muy bajo	9.2	58.5			1.4
21	La Cueva (Santa Rosalía de la Cueva)	Muy bajo	12.3	61.3			0
73	Los Yugos	Bajo	6.5	81.5			7

\* Para el cálculo de los índices estatales y municipales, estos indicadores corresponden a los porcentajes de ocupantes en viviendas.

**Fuente:** Elaborado por el IIEG con base en CONAPO, índice de marginación por localidad, 2020.

Respecto a las carencias en la vivienda, la localidad de El Zapotillo tiene los más altos porcentajes de viviendas sin excusado con el 2.3%; del mismo modo la localidad de El Zapotillo tiene los más altos porcentajes de viviendas sin energía eléctrica con el 0.9%; por otra parte, la localidad de Cañadas de Obregón tiene los más altos porcentajes de viviendas sin agua entubada con el 0.2%; a su vez la localidad de Temacapulín (Temaca) tiene los más altos porcentajes de viviendas con piso de tierra con el 2.6%; finalmente, la localidad de Los Yugos tiene los más altos porcentajes de viviendas sin refrigerador con el 7% (ver tabla 7).

**Tabla 7 Grado de marginación e indicadores sociodemográficos**

**Cañadas de Obregón, 2010**

Municipio / Localidad		Grado	% Viviendas particulares habitadas sin excusado*	% Viviendas particulares habitadas sin energía eléctrica*	% Viviendas particulares habitadas sin disponibilidad de agua entubada*	**Promedio de ocupantes por cuarto en viviendas particulares habitadas	% Viviendas particulares habitadas con piso de tierra
Clave	Nombre						
	Jalisco	Muy Bajo	0.6	0.3	0.8	14.0	1.7
117	Cañadas de Obregón	Bajo	1.7	1.2	1.3	10.8	0.8
1	Cañadas de Obregón	Muy bajo	0.2	0.0	0.2	16.9	0.1
65	Temacapulín (Temaca)	Muy bajo	0.0	0.4	0.0	17.5	2.6
75	El Zapotillo	Muy bajo	2.3	0.9	0.0	22.1	0.0
21	La Cueva (Santa Rosalía de la Cueva)	Muy bajo	0.0	0.0	0.0	2.9	0.0
73	Los Yugos	Bajo	0.0	0.0	0.0	10.2	0.8

\* Para el cálculo de los índices estatales y municipales, estos indicadores corresponden a los porcentajes de ocupantes en viviendas.

\*\* Para el dato estatal y municipal se considera el porcentaje de viviendas con algún nivel de hacinamiento

**Fuente:** IIEG, con base en CONAPO, Índices de marginación por entidad federativa, municipal y a nivel localidad, 2010 Índices sociodemográficos

Nota: El dato del estado y del municipio es 2015

## Índices Sociodemográficos

A manera de recapitulación, el municipio de Cañadas de Obregón en 2020, ocupaba a nivel estatal el lugar 26 en el índice de marginación con un grado bajo, en pobreza multidimensional se localiza en el lugar 21, con el 54.3 por ciento de su población en pobreza moderada y 4.6 por ciento en pobreza extrema; y en cuanto al índice de intensidad migratoria el municipio tiene un grado muy alto y ocupa el lugar 3 entre todos los municipios del estado (ver tabla 8).

**Tabla 8 Población total, grado de marginación e intensidad migratoria y situación de pobreza**

Cañadas de Obregón									
Clave	Municipio	Población	Marginación 2020		Pobreza Multidimensional 2015			Intensidad Migratoria 2010	
			Grado	Lugar	Moderada	Extrema	Lugar	Grado	Lugar
<b>14</b>	<b>Jalisco</b>	<b>8,348,151</b>	<b>Muy Bajo</b>	<b>28</b>	<b>28.4</b>	<b>3.0</b>	<b>7</b>	<b>Alto</b>	<b>13</b>
001	Acatic	23,175	Muy Bajo	54	33.2	3.4	102	Alto	49
008	Arandas	80,609	Muy Bajo	89	38.9	2.9	85	Medio	87
046	Jalostotitlán	32,678	Muy Bajo	97	38.5	3.7	84	Alto	46
048	Jesús María	18,982	Bajo	34	39.0	5.3	72	Alto	41
060	Mexticacán	5,307	Bajo	33	62.5	3.0	9	Muy Alto	4
074	San Julián	16,792	Muy Bajo	101	40.1	2.5	83	Alto	19
078	San Miguel el Alto	31,965	Muy Bajo	81	36.3	3.0	93	Alto	66
093	Tepatitlán de Morelos	150,190	Muy Bajo	116	30.3	2.0	116	Medio	88
111	Valle de Guadalupe	6,627	Muy Bajo	63	36.7	2.0	95	Alto	30
<b>117</b>	<b>Cañadas de Obregón</b>	<b>4,388</b>	<b>Bajo</b>	<b>26</b>	<b>54.3</b>	<b>4.6</b>	<b>21</b>	<b>Muy Alto</b>	<b>3</b>
118	Yahualica de González Gallo	22,394	Muy Bajo	73	40.1	4.0	75	Alto	33
125	San Ignacio Cerro Gordo	18,341	Muy Bajo	75	43.1	4.9	58	Alto	60

**Fuente:** IIEG, con base en estimaciones del CONEVAL 2015 y CONAPO 2020.

\*El dato de Jalisco en Pobreza Multidimensional corresponde a 2020.



**IIEG**  
Instituto de Información  
Estadística y Geográfica  
de Jalisco

# Economía

Cañadas de Obregón  
Diagnóstico del municipio  
Agosto 2021

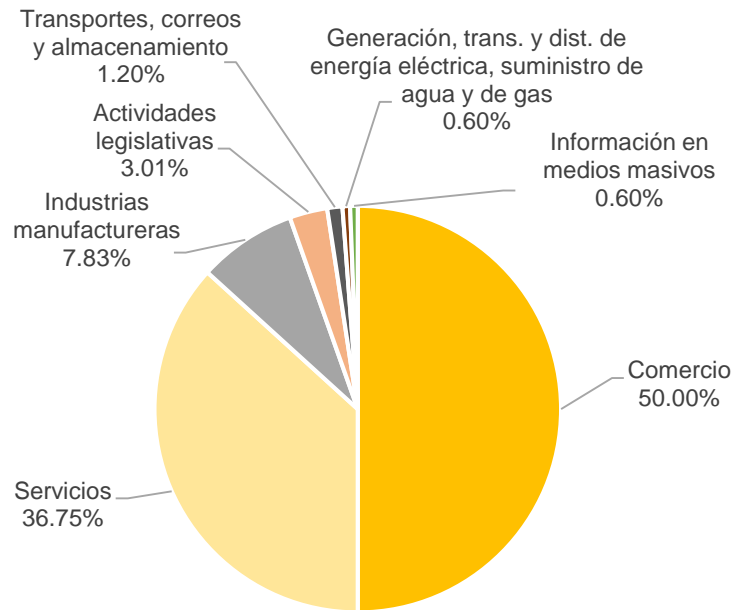


**Jalisco**  
GOBIERNO DEL ESTADO

## Número de empresas

Conforme a la información del Directorio Estadístico Nacional de Unidades Económicas (DENUE) de INEGI, el municipio de Cañadas de Obregón cuenta con 166 unidades económicas al mes de mayo de 2021 y su distribución por sectores revela un predominio de establecimientos dedicados al comercio, siendo estos el 50.00% del total de las empresas en el municipio. Ocupa la posición 108 del total de empresas establecidas en el estado y el lugar número 12 en el ranking regional

**Gráfico 1 Distribución de las unidades económicas  
 Cañadas de Obregón, 2021 / Mayo**



Municipio	Posición en el ranking	
	Estatal	Regional
Cañadas de Obregón	108	12

Tabla 1 Composición de las empresas								
Cañadas de Obregón, mayo 2021. (Unidades económicas)								
Sector	0 a 5 personas	6 a 10 personas	11 a 30 personas	31 a 50 personas	51 a 100 personas	101 a 250 personas	251 y más	Total de unidades económicas
Comercio	80	2	1	0	0	0	0	83
Servicios	54	5	2	0	0	0	0	61
Industrias manufactureras	13	0	0	0	0	0	0	13
Actividades legislativas	3	1	0	0	0	0	1	5
Transportes, correos y almacenamiento	1	1	0	0	0	0	0	2
Generación, trans. y dist. de energía eléctrica, suministro de agua y de gas	0	0	0	1	0	0	0	1
Información en medios masivos	1	0	0	0	0	0	0	1
<b>Total</b>	<b>152</b>	<b>9</b>	<b>3</b>	<b>1</b>	<b>0</b>	<b>1</b>	<b>0</b>	<b>166</b>

Fuente: IIEG, con base en información de INEGI, DENUE.

## Valor agregado censal bruto

El valor agregado censal bruto se define como: “*el valor de la producción que se añade durante el proceso de trabajo por la actividad creadora y de transformación del personal ocupado, el capital y la organización (factores de la producción), ejercida sobre los materiales que se consumen en la realización de la actividad económica.*” En resumen, esta variable se refiere al valor de la producción que añade la actividad económica en su proceso productivo.

Los censos económicos 2019, registraron que, en el municipio de Cañadas de Obregón, los tres sectores más importantes en la generación de valor agregado censal bruto fueron el *Comercio al por menor*; el *Comercio al por mayor*; y los *Servicios de alojamiento temporal y de preparación de alimentos y bebidas*, que generaron en conjunto el 92.2% del total del valor agregado censal bruto registrado en 2019 en el municipio.

El sector de *Comercio al por menor* que concentró el 89.8% del valor agregado censal bruto en 2019, registró el mayor crecimiento real pasando de 8 millones 945 mil pesos en 2014 a 96 millones 147 mil pesos en 2019, representado un incremento de 974.8% durante el periodo.

**Tabla 2. Sector con mayor valor agregado censal bruto (VACB)**

**Cañadas de Obregón, 2014 y 2019. (Miles de pesos a precios de 2018).**

Sector	2014	2019	% Part. 2019	Var % 2014-2019
Comercio al por menor	8,945	96,147	89.8%	974.8%
Sectores agrupados por el principio de confidencialidad	9,742	6,803	6.4%	-30.2%
Comercio al por mayor	1,723	1,470	1.4%	-14.7%
Servicios de alojamiento temporal y de preparación de alimentos y bebidas	1,527	1,130	1.1%	-26.0%
Industrias manufactureras	4,535	793	0.7%	-82.5%
Otros servicios excepto actividades gubernamentales	2,954	744	0.7%	-74.8%
Otros	468	0		
<b>Total</b>	<b>29,894</b>	<b>107,087</b>	<b>100.0%</b>	<b>258.2%</b>

**Fuente:** IIEG, con base en datos de INEGI, Censos Económicos.

**Nota:** Por el principio de confidencialidad muchos sectores no presentan datos, por lo tanto, solo se muestran 6 sectores que tienen información.

## Empleo

### Trabajadores asegurados en el IMSS Por grupo económico

Para julio de 2021 el IMSS reportó un total de 47 trabajadores asegurados, lo que representó para el municipio de Cañadas de Obregón un incremento anual de 33 trabajador en comparación con el mismo mes de 2020, debido al aumento del registro de empleo formal en *fabricación de alimentos*.

En función de los registros del IMSS el grupo económico que más empleos presentó dentro del municipio de Cañadas de Obregón fue precisamente el de fabricación de alimentos, ya que en julio de 2021 registró un total de 33 trabajadores concentrando el 70.21% del total de asegurados en el municipio.

El segundo grupo económico con más trabajadores asegurados fue el de *compraventa de gases, combustibles y lubricantes*, que para julio de 2021 registró 7 empleos formales que representa el 14.89% del total de asegurados a dicha fecha.

Tabla 3 Trabajadores asegurados										
Cañadas de Obregón, Jalisco 2015-julio 2021										
Grupo económico	2015	2016	2017	2018	2019	2020	julio 2020	julio 2021	% variación jul 2021 / jul 2020	% part jul 2021
Fabricación de alimentos	2	2	2	2	2	33	2	33	31	70.21%
Compraventa de gases, combustibles y lubricantes	3	6	6	6	6	7	6	7	1	14.89%
Servicios recreativos y de esparcimiento		3	3	3	2	3	3	3	0	6.38%
Agrupaciones mercantiles, profesionales, cívicas, políticas, laborales y religiosas	1	1	1	1	1	1	1	1	0	2.13%
Ganadería	4	4	3	1	1	1	1	1	0	2.13%
Preparación y servicio de alimentos y bebidas								1	1	2.13%
Servicios de alquiler; excepto de inmuebles	1	1	1	1	1	1	1	1	0	2.13%
Construcción de edificaciones y de obras de ingeniería civil	1									
Fabricación de calzado e industria del cuero	11	1								
Servicios profesionales y técnicos	2	2	1							
<b>Total</b>	<b>25</b>	<b>20</b>	<b>17</b>	<b>14</b>	<b>13</b>	<b>46</b>	<b>14</b>	<b>47</b>	<b>33</b>	<b>100.00%</b>

Fuente: IIEG, con base en información del IMSS.



## Trabajadores asegurados en el IMSS Región Altos Sur

En julio de 2021, Cañadas de Obregón se presenta como el onceavo municipio, dentro de la región Altos Sur, con mayor número de trabajadores concentrando el 0.07% del total.

De julio de 2020 a julio de 2021 el municipio de Cañadas de Obregón registró un incremento anual en el número de trabajadores asegurados en la región Altos Sur, pasando de 14 asegurados en 2020, a 47 asegurados en 2021, un aumento de 33 empleos formales durante el total del periodo.

Tabla 4 Trabajadores asegurados										
Región Altos Sur, Jalisco 2015-julio 2021										
Municipio	2015	2016	2017	2018	2019	2020	julio 2020	julio 2021	variación absoluta jul 2021 / jul 2020	% part jul 2021
Tepatitlán de Morelos	28,359	29,371	30,265	32,752	35,569	36,514	36,805	37,237	432	55.08%
Arandas	9,225	9,266	9,817	10,278	10,942	11,603	10,844	12,778	1,934	18.90%
Acatic	3,495	3,849	4,364	4,665	4,775	4,685	4,761	4,690	-71	6.94%
San Miguel el Alto	3,786	3,836	3,814	3,732	3,752	3,723	3,698	3,997	299	5.91%
Jalostotitlán	2,139	2,305	2,370	2,374	2,563	2,549	2,593	2,679	86	3.96%
Valle de Guadalupe	1,470	1,474	1,566	1,720	1,842	1,972	1,930	2,077	147	3.07%
Jesús María	1,525	1,663	1,672	1,719	1,816	1,735	1,787	1,738	-49	2.57%
San Ignacio Cerro Gordo	781	782	800	639	652	663	675	923	248	1.37%
San Julián	577	642	680	744	801	820	842	854	12	1.26%
Yahualica de González Gallo	455	431	522	527	683	631	654	572	-82	0.85%
<b>Cañadas de Obregón</b>	<b>25</b>	<b>20</b>	<b>17</b>	<b>14</b>	<b>13</b>	<b>46</b>	<b>14</b>	<b>47</b>	<b>33</b>	<b>0.07%</b>
Mexxicacán	7	11	11	15	13	52	48	13	-35	0.02%
<b>Total</b>	<b>51,844</b>	<b>53,650</b>	<b>55,898</b>	<b>59,179</b>	<b>63,421</b>	<b>64,993</b>	<b>64,651</b>	<b>67,605</b>	<b>2,954</b>	<b>100.00%</b>

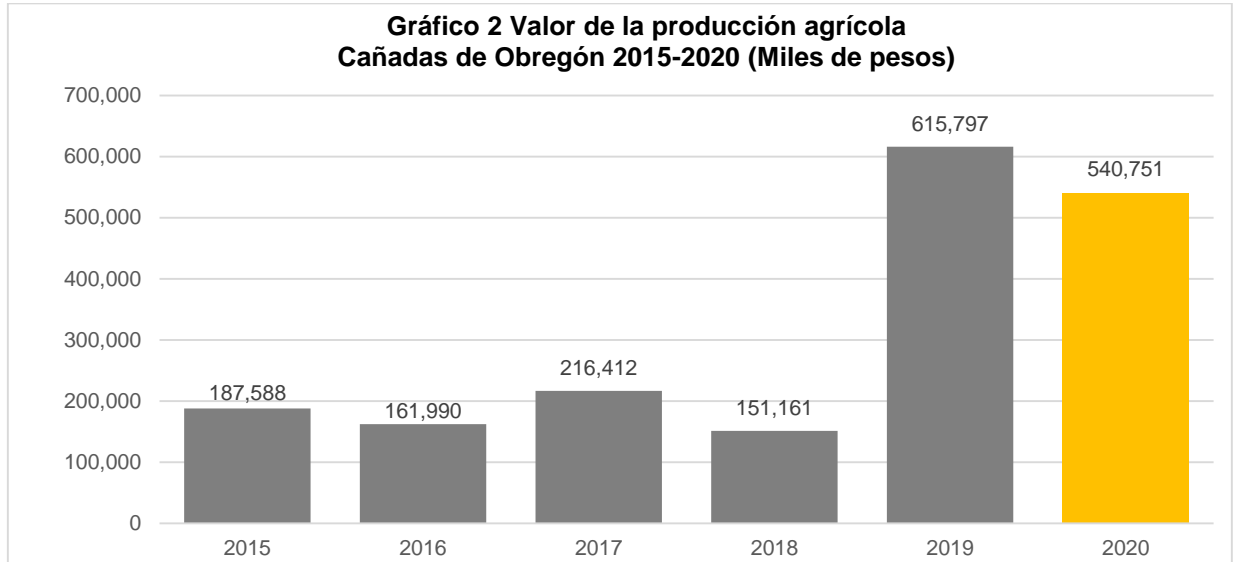
Fuente: IIEG, con base en información del IMSS.

Da click en la siguiente liga para consultar la información de empleo formal (IMSS), que se genera de manera mensual: [https://iieg.gob.mx/ns/?page\\_id=18817](https://iieg.gob.mx/ns/?page_id=18817)

Así mismo puede consultar en la siguiente liga los indicadores municipales: [https://iieg.gob.mx/ns/?page\\_id=17139](https://iieg.gob.mx/ns/?page_id=17139)

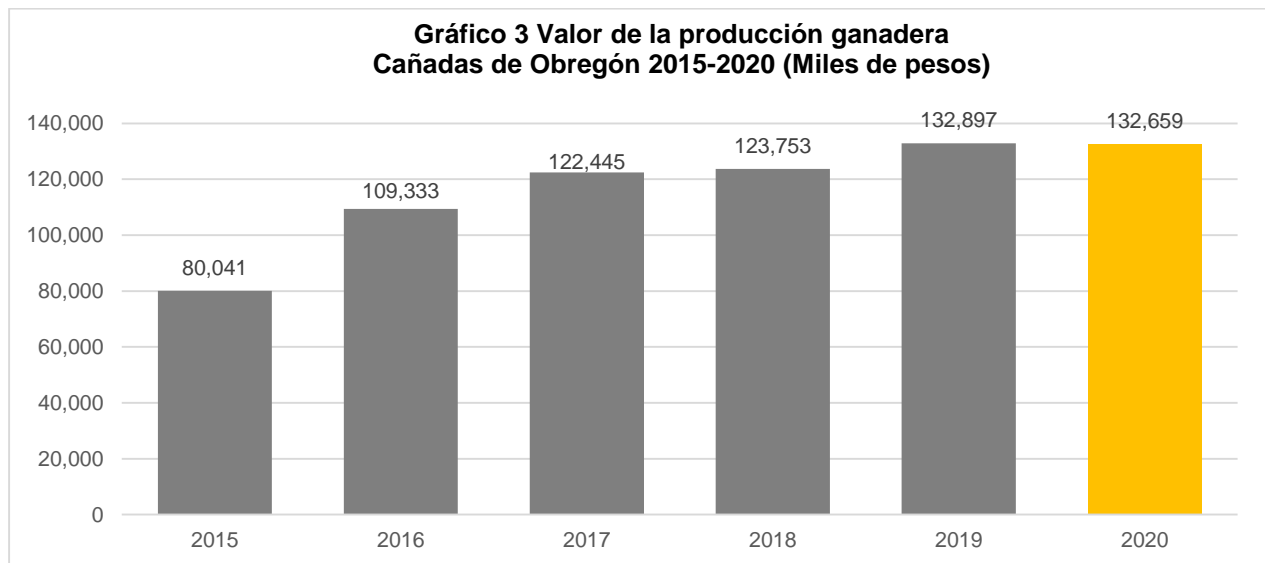
## Agricultura y ganadería

El valor de la producción agrícola en Cañadas de Obregón ha presentado diversas fluctuaciones durante el periodo 2015–2020, habiendo registrado su nivel más alto en 2019. El valor de la producción agrícola de Cañadas de Obregón de 2020, representó el 0.76% del total estatal, alcanzando un monto de 540,751 miles de pesos para ese año.



**Fuente:** IIEG, con base en información del SIAP / SAGARPA.

El valor de la producción ganadera en Cañadas de Obregón ha registrado una tendencia al alza el periodo 2015-2020, siendo el ejercicio de 2019 el año en el que se ha registrado el mayor nivel en el municipio. En 2020, el valor de la producción ganadera de Cañadas de Obregón representó el 0.13% del total estatal, alcanzando un monto de 132,659 miles de pesos para ese año.



**Fuente:** IIEG, con base en información del SIAP / SAGARPA



**IIEG**  
Instituto de Información  
Estadística y Geográfica  
de Jalisco

# Gobierno y Seguridad

Cañadas de Obregón  
Diagnóstico del municipio  
Agosto 2021



**Jalisco**  
GOBIERNO DEL ESTADO

## Desarrollo institucional

El Índice de Desarrollo Municipal (IDM) mide el progreso de un municipio en cuatro dimensiones del desarrollo: social, económica, ambiental e institucional, con la finalidad de presentar una evaluación integral de la situación de cada uno de éstos. El IDM parte de tres premisas vinculadas con el concepto de desarrollo humano, según el cual, el principal objetivo es beneficiar a las personas; las actividades de los gobiernos afectan el nivel de desarrollo de sus comunidades y que el desarrollo sostenible posibilita el bienestar de los individuos a largo plazo (ver detalles [aquí](#)).

En los apartados anteriores ya se ha hecho referencia al desarrollo social, económico y del medio ambiente; finalmente en esta sección se aborda el componente institucional (Índice de Desarrollo Municipal Institucional; IDM-I), que mide el desempeño de las instituciones gubernamentales de un municipio a través de cuatro rubros que contemplan el esfuerzo tributario, la transparencia, la participación electoral y la seguridad.

En la construcción del IDM se decidió incluir cuatro variables para medir el desarrollo institucional de los municipios de Jalisco, tal y como se muestra en las dos tablas siguientes, por medio del porcentaje de participación ciudadana en elecciones; la evaluación del cumplimiento de la publicación de información fundamental y de la obligación de la atención a las solicitudes de información; el porcentaje de ingresos propios por municipio y el número de delitos del fuero común por cada mil habitantes.

<sup>1</sup>En ediciones anteriores se incluía el número de empleados municipales per cápita. Esta información se muestra más adelante en esta sección, pero ya no es considerada para la elaboración del IDM-I

**Tabla 1. Desarrollo institucional de los municipios en el contexto estatal con base en cinco indicadores**

Cañadas de Obregón, Región Altos sur (Parte I)					
Clave	Municipio	Porcentaje de participación ciudadana en elecciones 2021		Evaluación del cumplimiento de la publicación de información fundamental 2016	
		Valor municipal	Lugar estatal	Valor municipal	Lugar estatal
1	Acatic	53.09	85	12.5	46
8	Arandas	51.79	90	0.00	96
46	Jalostotitlán	48.37	104	18.75	35
48	Jesús María	50.46	96	18.75	35
60	Mexxicacán	58.79	62	0.00	96
74	San Julián	65.47	39	37.50	14
78	San Miguel el Alto	71.55	14	18.75	35
93	Tepatitlán de Morelos	67.35	32	18.75	35
111	Valle de Guadalupe	46.99	109	6.25	90
117	Cañadas de Obregón	59.40	61	12.50	46
118	Yahualica de González Gallo	55.66	71	12.50	46
125	San Ignacio Cerro Gordo	47.88	106	25.00	26

**Fuente:** Elaborado por el IIEG, con base en los resultados electorales de las elecciones municipales de 2021, del IEPC; la Estadística de Finanzas Públicas Estatales y Municipales (EFIPEM), Base de Delitos del Fuero Común del Secretariado Ejecutivo del Sistema Nacional de Seguridad Pública, Encuesta Intercensal 2015 del INEGI y las evaluaciones del ITEI de 2016.

En el caso de Cañadas de Obregón, en 2021 registró una participación electoral del 59.4%, que lo coloca en el lugar 61 de los 125 municipios. Lo que significa que tiene una mediana participación electoral en comparación con otras municipalidades del estado. Por otra parte, en 2016 con una calificación de 12.5% en materia de cumplimiento en las obligaciones de transparencia, el municipio se colocó en el lugar 46, lo que muestra el grado de compromiso de una administración en publicar y mantener actualizada la información, en particular, la correspondiente a los rubros financieros y regulatorios; así como la mejora en su accesibilidad y un adecuado manejo y protección de la información confidencial. Esto en el marco del cumplimiento del derecho de acceso a la información pública.

Asimismo, en el ámbito de las finanzas municipales, el 11.27% de los ingresos de Cañadas de Obregón se consideran propios; esto significa que fueron generados mediante sus propias estrategias de recaudación, lo que posiciona al municipio en el lugar 90 en el ordenamiento de este indicador respecto a los demás municipios del estado. Mientras que en la cuestión de seguridad, en 2020 el municipio registró una tasa de 3.15 delitos por cada cien mil habitantes, que se traduce en el lugar 17 en el contexto estatal, siendo el lugar uno, el municipio más seguro en función de esta tasa.

Considerando los cuatro indicadores, Cañadas de Obregón obtiene un desarrollo institucional Medio con un IDM-I de 35.81, que lo coloca en el sitio 63 del ordenamiento estatal. Donde el primer lugar lo tiene Tlajomulco de Zúñiga y el último, Juanacatlán.

**Tabla 2. Desarrollo institucional de los municipios en el contexto estatal con base en cinco indicadores**

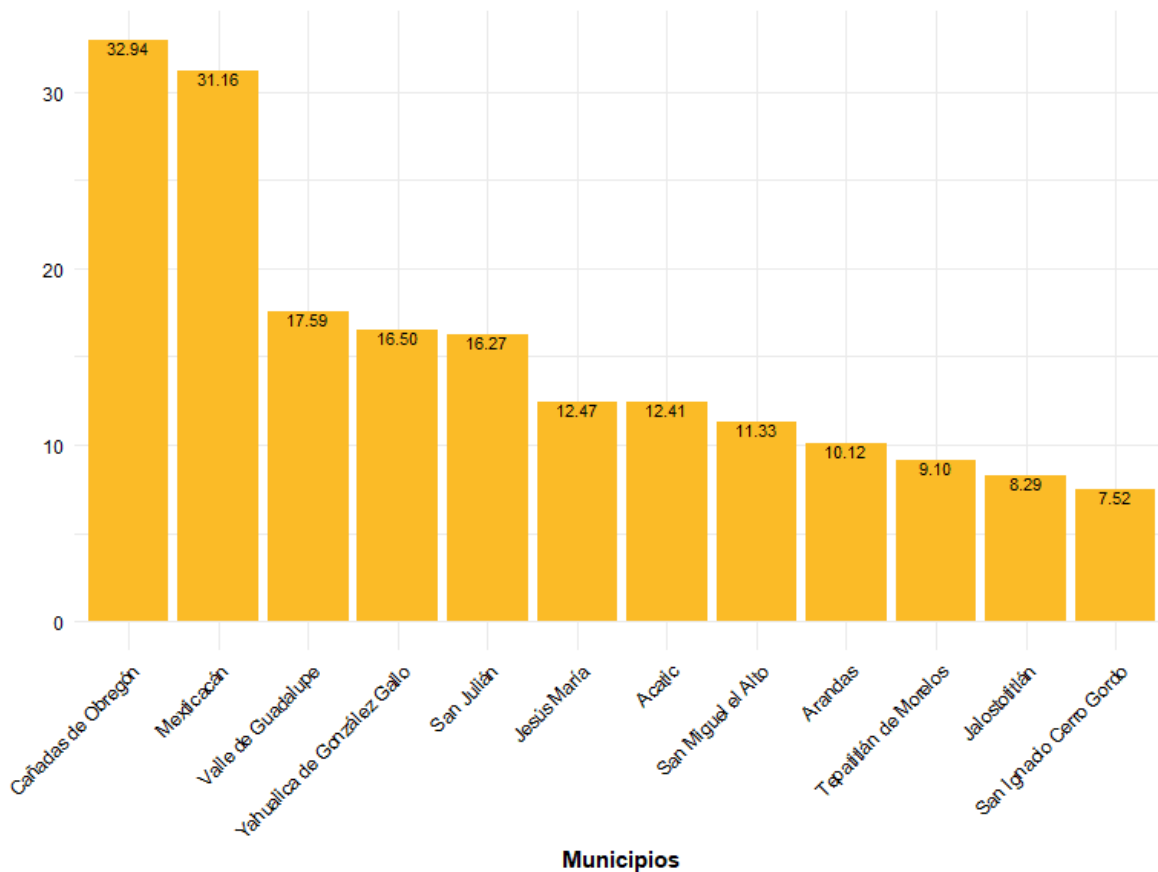
Cañadas de Obregón, Región Altos sur (Parte II)								
Clave	Municipio	Porcentaje de ingresos propios		Delitos del fuero común por cada 1,000 habitantes 2020		IDM-Institucional		
		Valor municipal	Lugar estatal	Valor municipal	Lugar estatal	Índice	Grado	Lugar estatal
1	Acatic	25.3	26	8.9	93	35.12	Medio	76
8	Arandas	22.65	40	8.88	92	31.57	Muy bajo	109
46	Jalostotitlán	26.02	25	7.95	82	36.29	Medio	57
48	Jesús María	20.39	49	6.03	55	36.25	Medio	59
60	Mexxicacán	10.52	95	3.47	24	32.75	Bajo	98
74	San Julián	22.23	42	3.82	28	45.02	Muy alto	8
78	San Miguel el Alto	17.54	60	7.98	84	38.29	Alto	36
93	Tepatitlán de Morelos	31.35	10	10.31	100	40.16	Muy alto	18
111	Valle de Guadalupe	22.64	41	9.88	98	31.16	Muy bajo	112
117	Cañadas de Obregón	11.27	90	3.15	17	35.81	Medio	63
118	Yahualica de González Gallo	23.25	36	6.22	58	36.77	Medio	51
125	San Ignacio Cerro Gordo	20.71	48	6.78	64	36.60	Medio	54

**Fuente:** Elaborado por el IIEG, con base en los resultados electorales de las elecciones municipales de 2021, del IEPC; la Estadística de Finanzas Públicas Estatales y Municipales (EFIPEM), Base de Delitos del Fuero Común del Secretariado Ejecutivo del Sistema Nacional de Seguridad Pública, Encuesta Intercensal 2015 del INEGI y las evaluaciones del ITEI de 2016.



En lo que respecta a los empleados que laboraron en las instituciones de la administración pública municipales, en 2018 Cañadas de Obregón tenía una tasa de 32.94 empleados municipales por cada mil habitantes, por lo que ocupó el sitio 12 de 12 de municipios con la menor tasa en la región, mientras que a nivel estatal ocupó la posición 118.

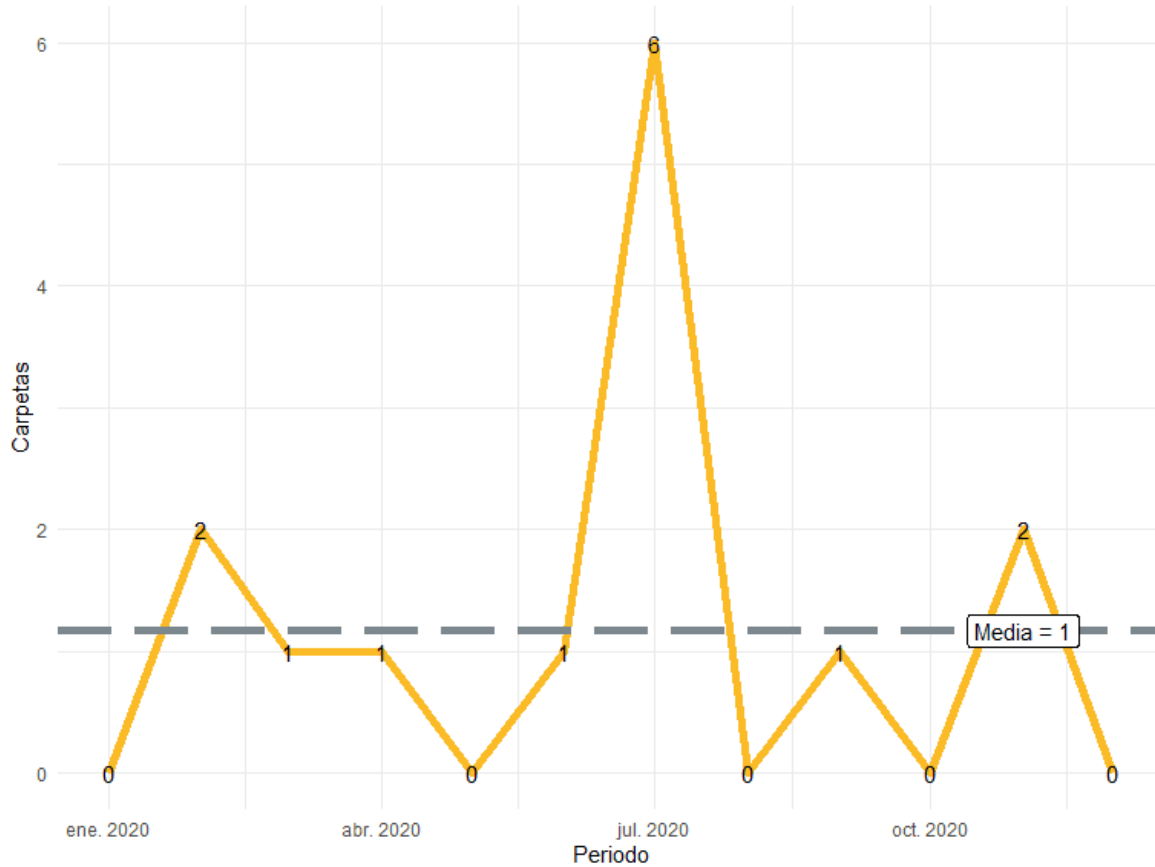
**Gráfica 1. Empleados que laboraron en las administraciones públicas municipales en la región Altos sur, 2018**



**Fuente:** Elaborado por el IIEG con datos del Censo Nacional de Gobiernos Municipales y Demarcaciones Territoriales de la Ciudad de México 2019, de INEGI.

Durante el 2020, se abrieron un total de 14 carpetas de investigación, de las cuales 5 se abrieron en el primer semestre, mientras que en los siguientes seis meses fueron 9. Julio es el mes con más casos con 6 indagaciones. Los meses con la menor cantidad de carpetas abiertas son octubre y diciembre con 0 casos cada uno. El promedio de carpetas abiertas por mes en el municipio es de 1.

**Gráfica 2. Cantidad de carpetas de investigación por mes, Cañadas de Obregón 2020**

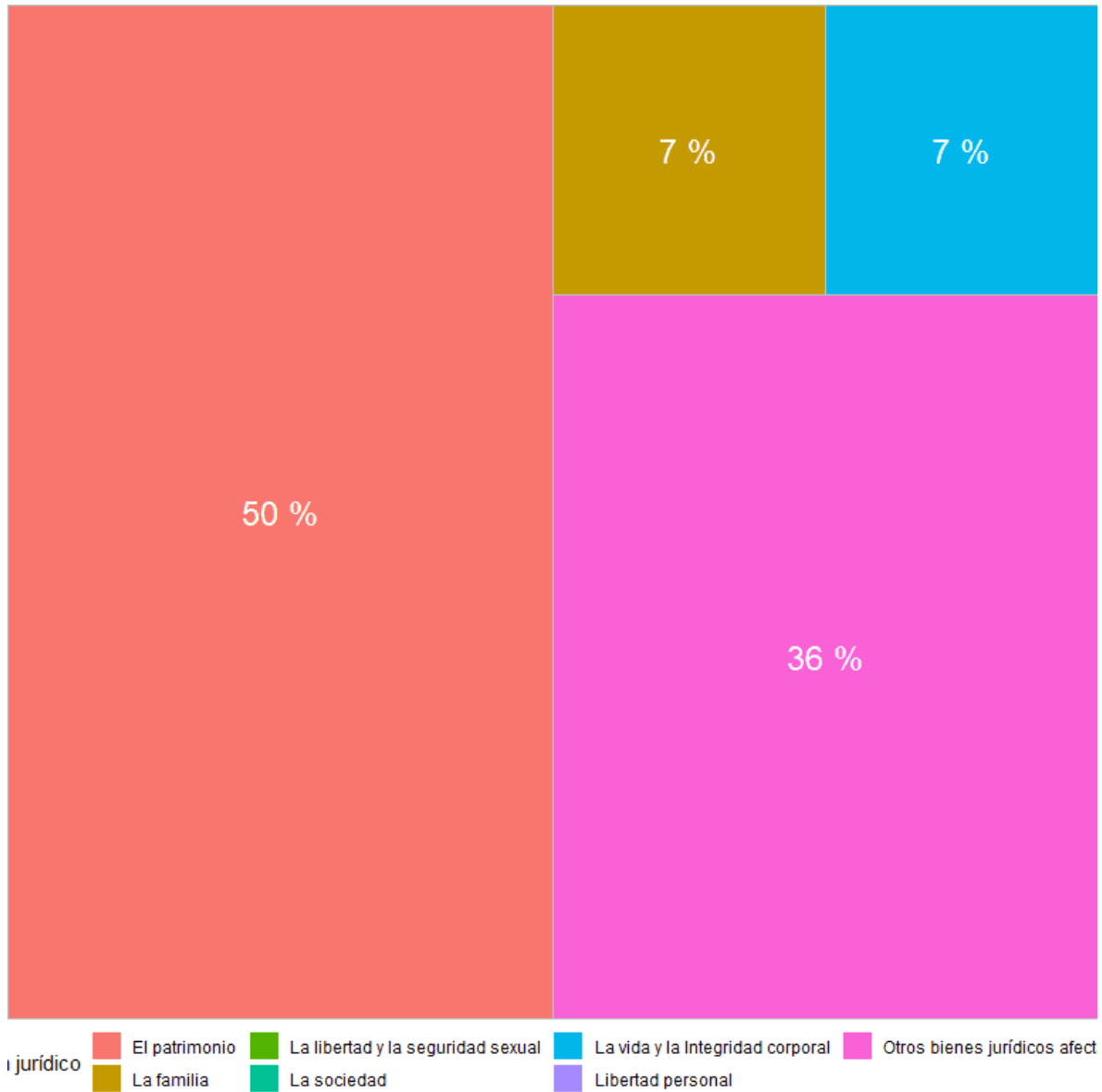


**Fuente:** Elaborado por el IIEG con datos del Secretariado Ejecutivo del Sistema Nacional de Seguridad Pública

En la siguiente liga podrás consultar la información actualizada mensualmente de las carpetas de investigación: [https://iieg.gob.mx/ns/?page\\_id=22174](https://iieg.gob.mx/ns/?page_id=22174)

En Cañadas de Obregón durante el 2020, el 50% de los delitos afectaron al bien jurídico del patrimonio seguido de otros bienes jurídicos afectados con 36% y el tercer bien jurídico con mayor afectación fue la familia con 7%. (Gráfica 3).

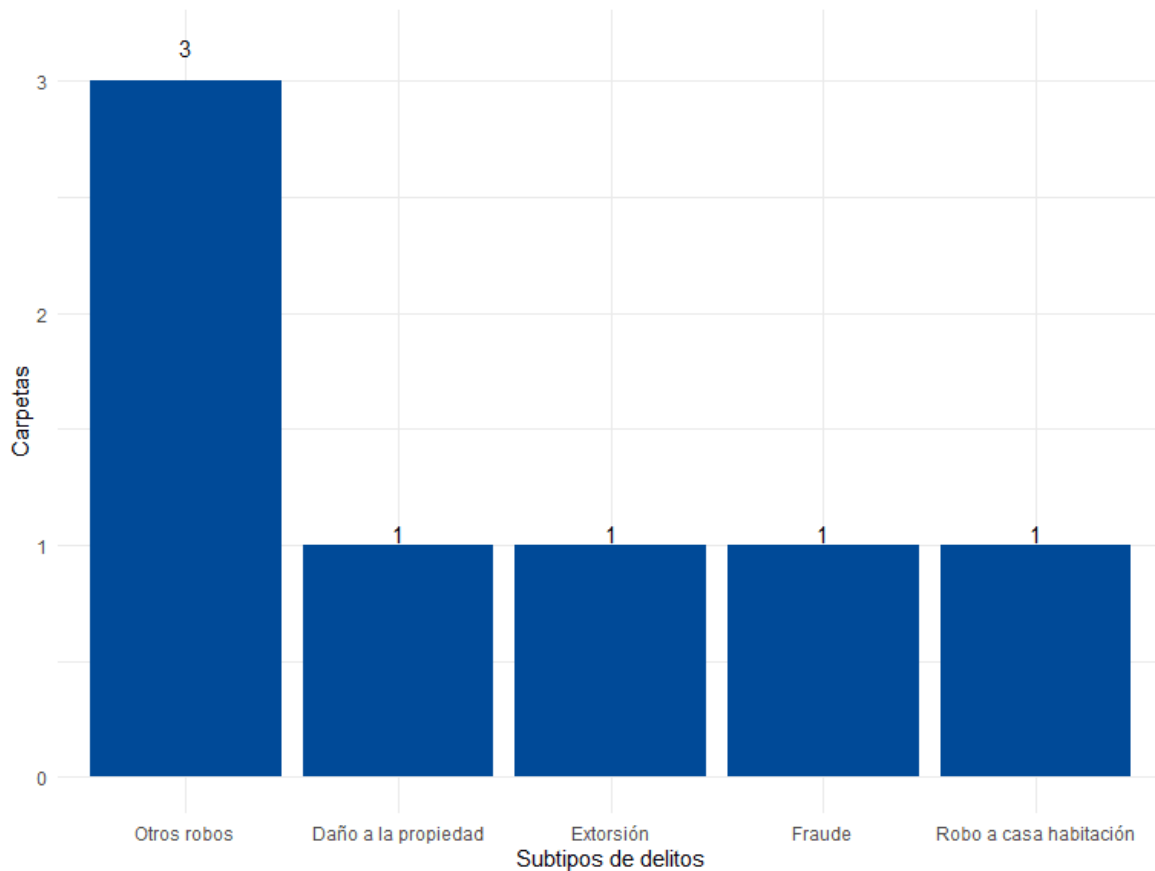
**Gráfica 3. Distribución porcentual de los bienes jurídicos afectados, Cañadas de Obregón 2020**



**Fuente:** Elaborado por el IIEG con datos del Secretariado Ejecutivo del Sistema Nacional de Seguridad Pública

Con relación al bien jurídico del patrimonio que fue el más afectado en 2020 en el municipio, otros robos fue el subtipo de delito que abrió más carpetas con 3; en segundo puesto, daño a la propiedad con 1 seguido de extorsión con 1 casos. (Gráfica 4).

**Gráfica 4. Cantidad de carpetas por los 5 subtipos de delitos que afectaron más a el patrimonio, Cañadas de Obregón 2020**



**Fuente:** Elaborado por el IIEG con datos del Secretariado Ejecutivo del Sistema Nacional de Seguridad Pública

## Directorio municipal



### **Presidente Municipal Cañadas de Obregón**

Miguel Oropeza Ruvalcaba  
[ayuntamientocanadas@gmail.com](mailto:ayuntamientocanadas@gmail.com)

### **Domicilio**

Hermosillo No. 6, Nuevo Temacapulín, C.P. 47360, Cañadas de Obregón, Jalisco

### **Teléfono**

(431) 403 0101 / 403 0150

### **Síndico (a)**

Antonia Padilla Álvarez

### **Regidores (as)**

Marisol Casillas Jáuregui  
Efraín Gutiérrez Álvarez  
Araceli Guzmán Limón  
Abraham Becerra Pérez  
Magdaleno Ulloa Ruvalcaba  
Adelaida Elizabeth Carvajal Torres  
Martín Octavio Contreras Jáuregui  
Verónica Lomelí Covarrubias  
Laura Lizbette Ruezga Alcalá

### **Partido Político**


Partido Verde Ecologista de México (PVEM)

[www.ieg.gob.mx](http://www.ieg.gob.mx)



**IEG Jalisco**

Calzada de los Pirules 71 Col. Ciudad Granja  
C.P. 45010, Zapopan, Jalisco, México.

 [contacto@ieg.gob.mx](mailto:contacto@ieg.gob.mx)

 **33377-71770**



**IEG**  
Instituto de Información  
Estadística y Geográfica  
de Jalisco

