



IIEG
Instituto de Información
Estadística y Geográfica
de Jalisco

Atoyac

Diagnóstico del municipio

Agosto 2021



Jalisco
GOBIERNO DEL ESTADO

ATOYAC

DIAGNÓSTICO DEL MUNICIPIO

Agosto 2021

HISTORIA	3
Toponimia	
Contexto histórico	
GEOGRAFÍA Y MEDIO AMBIENTE	6
Geografía	
Uso de suelo y vegetación	
Áreas naturales protegidas y humedales	
Diversidad ecosistémica	
Sequía	
Precipitación	
Recursos hídricos	
Infraestructura	
DEMOGRAFÍA Y SOCIEDAD	25
Aspectos demográficos	
Intensidad migratoria	
Pobreza multidimensional	
Marginación	
Índices sociodemográficos	
ECONOMÍA	37
Número de empresas	
Valor agregado censal bruto	
Empleo	
Agricultura y ganadería	
GOBIERNO Y SEGURIDAD	43
Desarrollo institucional	
Incidencia delictiva	
Directorio municipal	

[Consulta la información municipal en línea](#)



IIEG
Instituto de Información
Estadística y Geográfica
de Jalisco

Historia

Atoyac
Diagnóstico del municipio
Agosto 2021



Jalisco
GOBIERNO DEL ESTADO

Toponimia

Su nombre se deriva del vocablo náhuatl “Atoya-k”, que significa “Lugar del río”. Hace unos 36 mil años esta región estaba cubierta por las aguas que formaban un inmenso lago.

Figura 1. Atoyac, Jalisco.
Localización geográfica.



Fuente: IIEG, Instituto de Información Estadística y Geográfica del Estado de Jalisco, “Mapa General del Estado de Jalisco, 2012”

Contexto histórico

Hacia el año 1300, la región fue poblada por tribus aztecas, quienes con procedimientos antiguos explotaron la sal de las lagunas del lugar. La fama y abundancia de la sal de Atoyac pronto se extendió entre los pueblos vecinos, provocando diversas guerras entre ellos.

Atoyac fue un pequeño núcleo de población, siendo de mayor importancia el poblado de Cuyacapán. Fue conquistado en 1521; a partir de entonces formó parte de la Provincia de Avalos.

En la Estadística de la Provincia de Guadalajara, que data de 1823, se menciona a Atoyac como ayuntamiento. Para marzo de 1837, Atoyac y sus pueblos pertenecen al partido de Zapotlán el Grande, Distrito de Sayula. En febrero de 1856, el Ejecutivo Federal concedió el título de Villa al pueblo de Atoyac, en consideración a los servicios prestados por sus hijos en la revolución de Ayutla. Por decreto del 1° de mayo de 1886 ya se registra a Atoyac como municipalidad.



IIEG
Instituto de Información
Estadística y Geográfica
de Jalisco

Geografía y Medio Ambiente

Atoyac
Diagnóstico del municipio
Agosto 2021



Jalisco
GOBIERNO DEL ESTADO

Geografía

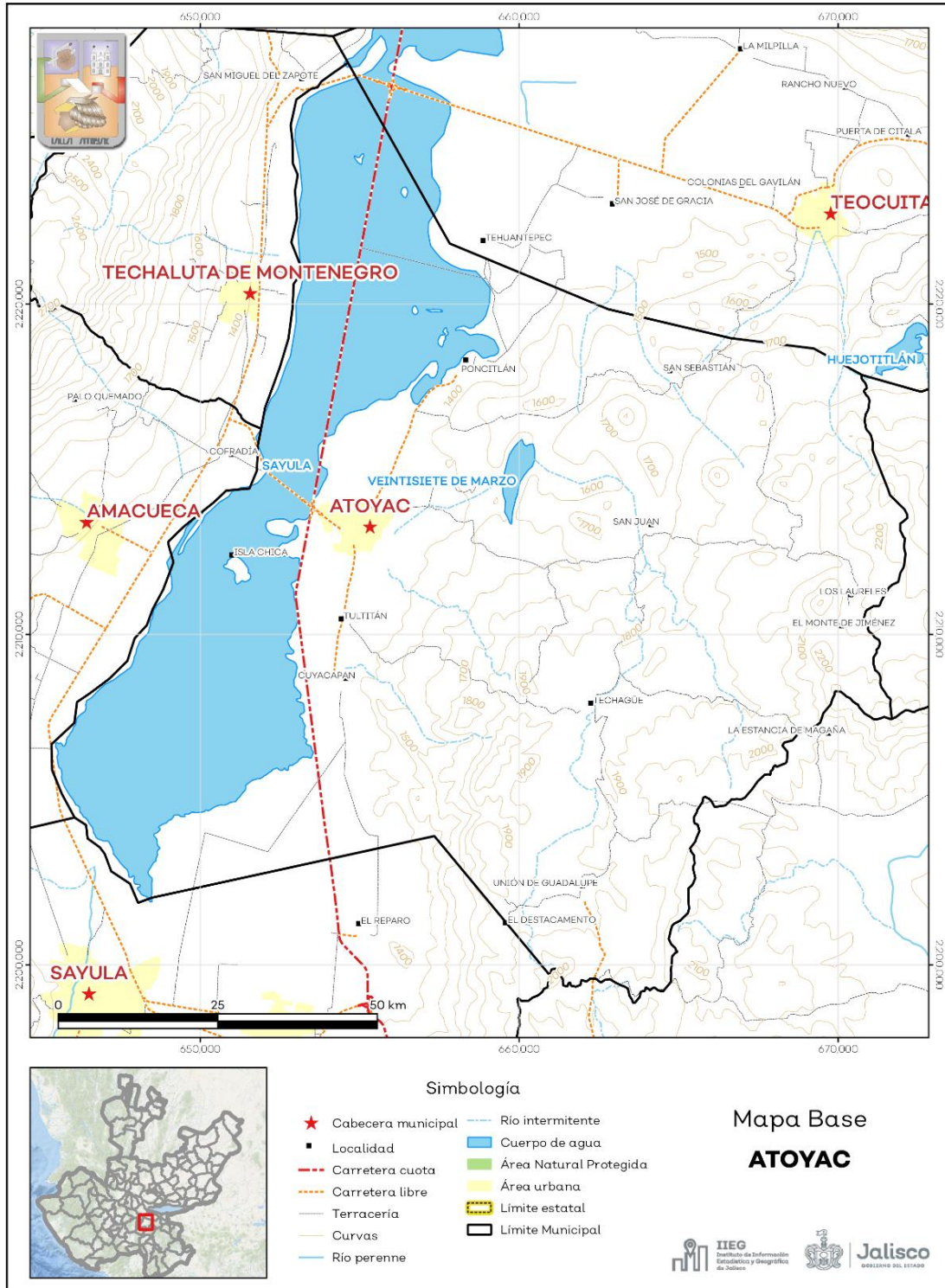
El municipio de Atoyac se localiza en la región Lagunas del estado de Jalisco. Sus municipios colindantes son Techaluta de Montenegro, Teocuitatlán de Corona, Amacueca, Concepción de Buenos Aires, Gómez Farías y Sayula (ver mapa 1). Tiene una extensión territorial de 401 kilómetros cuadrados.

Su cabecera municipal se localiza en las coordenadas 20°0'34.92" latitud norte y -103°30'54.72" de longitud oeste, a una altura de 1,351 metros sobre el nivel del mar (msnm). El territorio municipal, tiene alturas entre los 1,330 y 2,420 msnm; y una pendiente predominantemente plana de 5 grados.

La mayor parte del municipio tiene un clima semicálido semihúmedo. La temperatura media anual es de 19.7°C, y su temperatura mínima y máxima promedio oscila entre los 8.4°C y 31°C. La precipitación media anual es de 816 milímetros (mm) mientras que la precipitación promedio acumulada es de 614.42 mm.

El municipio está constituido por basalto en su mayor parte aluvial. Los suelos dominantes pertenecen al tipo solonchak y feozem (ver tabla 1).

Mapa 1. Base



Fuente: IIEG, con base en topografía INEGI, CONANP 2015, Marco Geoestadístico INEGI 2020 y Mapa General del Estado de Jalisco 2012

Tabla 1 Medio físico

Tabla 1 Medio físico		
Atoyac, Jalisco		
Medio físico	Descripción	
Superficie municipal (km ²)	401	El municipio de Atoyac tiene una superficie de 401 Km ² . Por su superficie se ubica en la posición 119 con relación al resto de los municipios del estado.
Altura (msnm)	Mínima municipal	1,330
	Máxima municipal	2,420
	Cabecera municipal	1,351
Pendientes (%)	Planas (< 5°)	56.1
	Lomerío (5° - 15°)	29.4
	Montañosas (> 15°)	14.5
Clima (%)	Semiárido semicálido	43.3
	Semicálido semihúmedo	48.0
	Templado subhúmedo	8.7
Temperatura (°C)	Máxima promedio	31.0
	Mínima promedio	8.4
	Media anual	19.7
Precipitación (mm)	Media anual	816
Geología (%)	Basalto	36.5
	Aluvial	29.8
	Toba	16.0
	Lacustre	15.3
	Andesita	1.6
	Otros	0.6
Tipo de suelo (%)	Solonchak	33.6
	Feozem	25.2
	Cambisol	13.7
	Vertisol	9.6
	Litosol	7.2
	Otros	10.8
Cobertura de suelo (%)	Agricultura	27.1
	Asentamiento humano	0.7
	Bosque	18.3
	Cuerpo de agua	24.0
	Otros tipos de vegetación	7.0
	Pastizal	11.6
	Selva	10.3
Sin vegetación aparente	1.0	

Fuente: IIEG, con base en: Geología, Edafología, esc. 1:50,000 y Uso de Suelo y Vegetación SVI, esc. 1:250,000, INEGI. Clima, CONABIO. Tomo 1 Geografía y Medio Ambiente de la Enciclopedia Temática Digital de Jalisco. MDE y MDT del conjunto de datos vectoriales, esc. 1:50,000, INEGI. Mapa General del Estado de Jalisco 2012.

Uso de suelo y vegetación

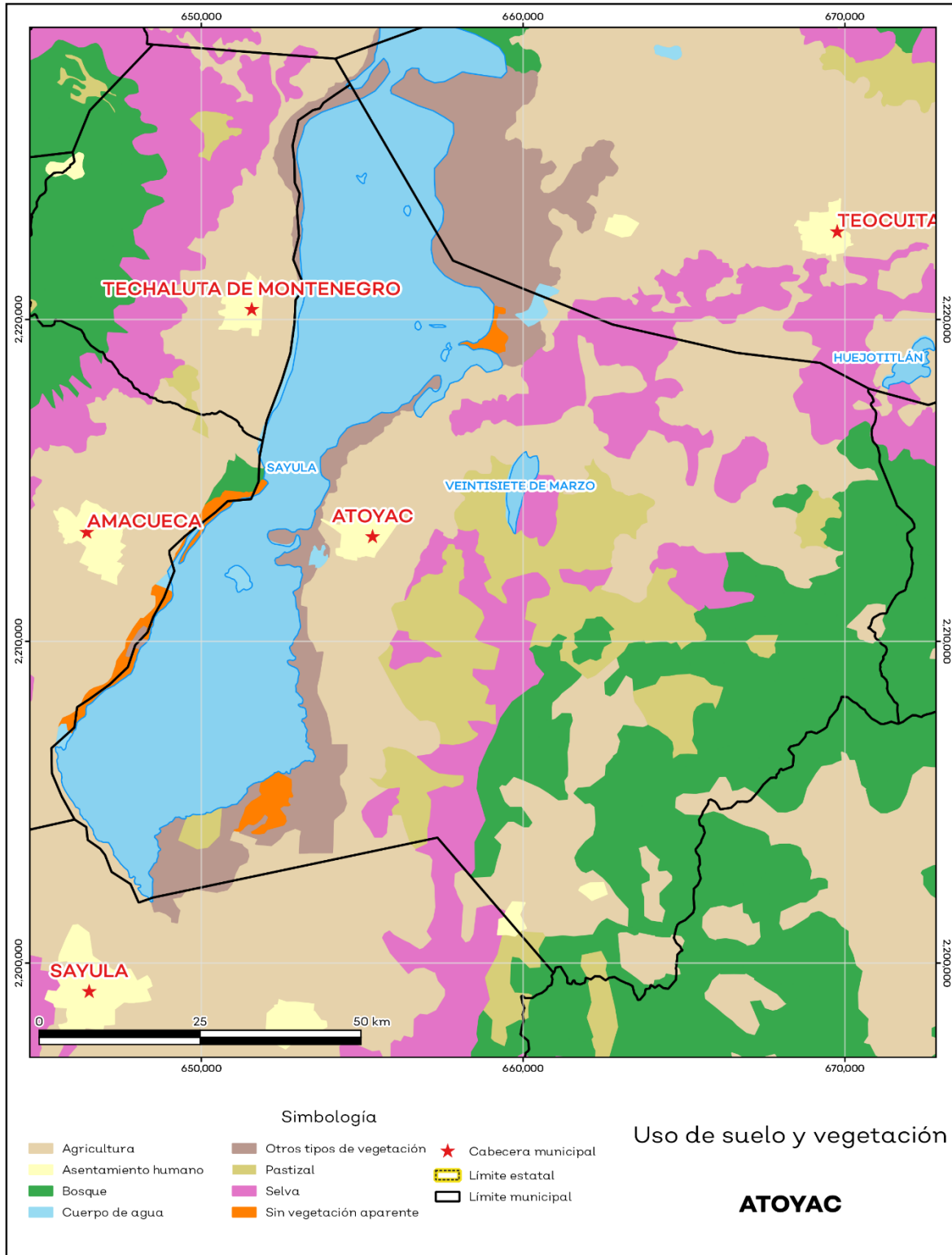
La cobertura del suelo predominante en el municipio es agricultura con un 27.1% de su superficie, seguida de cuerpo de agua con 24.0%, los asentamientos humanos solo ocupan el 0.7% del territorio total (ver mapa 2).

La superficie arbórea municipal representa el 15.4% de los cuales el 9.5% corresponde a la vegetación arbórea primaria, la cual no presenta una alteración respecto a su estado natural, y 6.0% a la vegetación arbórea secundaria, que debido a perturbaciones ha sido modificada y muestra un proceso de sucesión vegetal (ver tabla 2).

Tabla 2 Cobertura Arbórea		
Atoyac, Jalisco		
Cobertura	Cantidad %	Comentarios
Primaria Arbórea Baja	2.1	La cobertura arbórea referida está compuesta por los siguientes tipos de vegetación: bosque de coníferas, bosque de encino, bosque mesófilo de montaña, bosque de pino y bosque de táscate, selva caducifolia, selva subcaducifolia, selva de galería, manglar, palmar natural, vegetación hidrófila y vegetación inducida.
Primaria Arbórea Mediana	7.4	
Primaria Arbórea Alta	0.0	
Secundaria Arbórea Baja	3.0	
Secundaria Arbórea Mediana	2.9	
Secundaria Arbórea Alta	0.0	
Total Arbórea	15.4	

Fuente: IIEG, con información de datos vectoriales de uso del suelo y vegetación, Serie VI, INEGI 2016. Nota: La cobertura arbórea a la que se refiere la carta de uso de suelo y vegetación serie VI de INEGI, está compuesta por los siguientes tipos de vegetación: bosque de coníferas, bosque de encino, bosque mesófilo de montaña, bosque de pino y bosque de táscate, selva caducifolia, selva subcaducifolia, selva de galería, manglar, palmar natural, vegetación hidrófila y vegetación inducida.

Mapa 2. Uso de suelo y vegetación



Fuente: IIEG, con base en INEGI, 2017

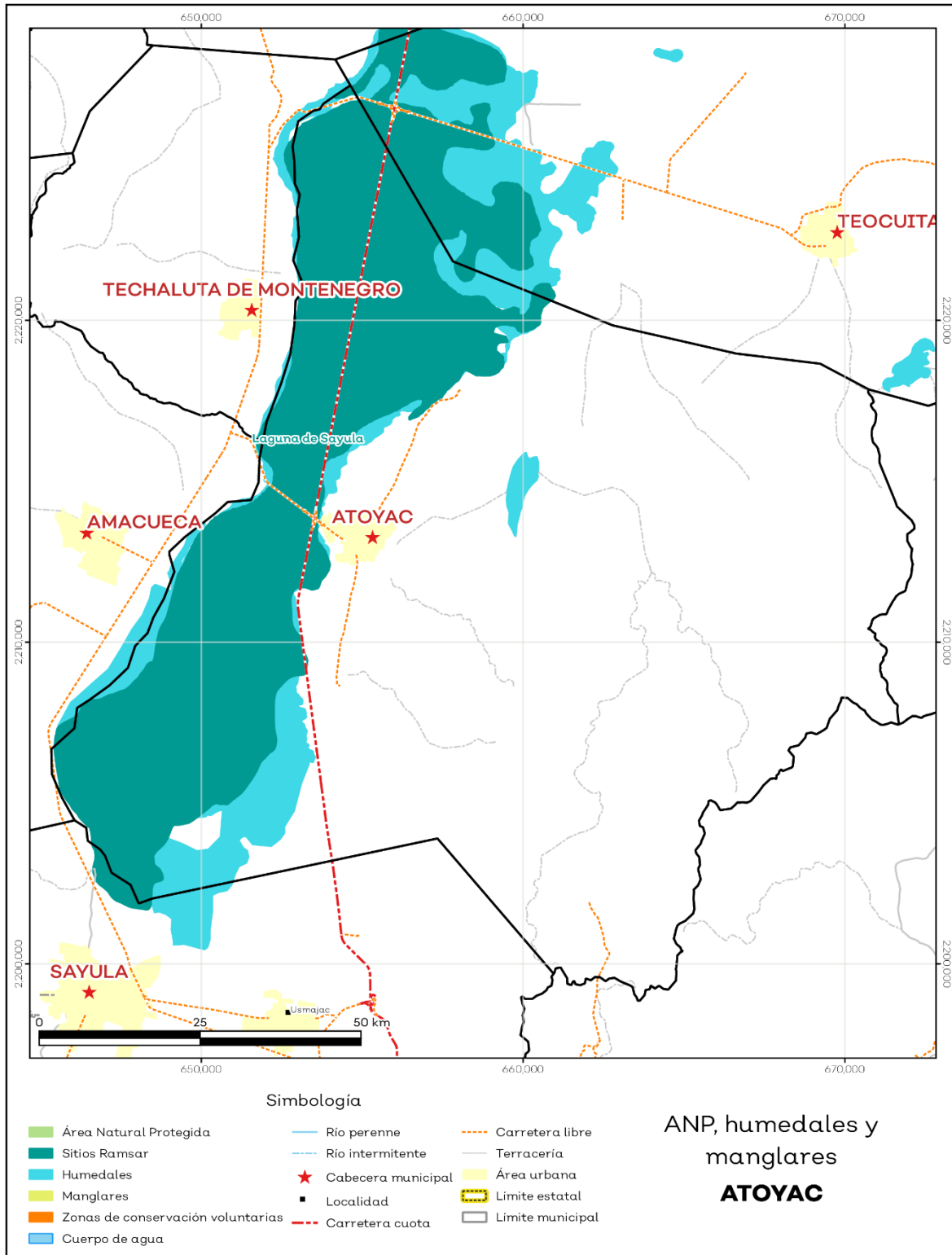
Áreas naturales protegidas y humedales

Atoyac cuenta con 29.5% de humedales y 25.4% de sitios Ramsar o humedales de importancia internacional (ver mapa 3 y tabla 3).

Tabla 3 ANP y humedales		
Atoyac, Jalisco		
Áreas Naturales	Cantidad %	Descripción
Áreas Naturales Protegidas	0.0	
Sitios Ramsar	25.4	Laguna de Sayula. Humedales de importancia internacional.
Humedales	29.5	

Fuente: IIEG, con base en CONAGUA 2016, CONANP 2015

Mapa 3. ANP, humedales y manglares



Fuente: IIEG, con base en CONAGUA 2016, CONANP 2015

Diversidad ecosistémica

La diversidad de ecosistemas conforme a la cobertura de usos de suelo y vegetación nos dice que la cobertura de mayor dominancia es agua la cual representa el 24.0% municipal, y es catalogada con el rango bajo a nivel estatal. El inverso del índice de Simpson es de 0.87 y nos indica que entre más se acerca al 1 más diversidad ecosistémica de coberturas de suelo hay. El índice de Shannon es de 2.34, en el cual se considera un valor normal si se está entre 2 y 3, valores por debajo de 2 como bajos en diversidad y superiores a 3 son altos en diversidad de ecosistemas (ver tabla 4).

Tabla 4 Diversidad Ecosistémica		
Atoyac, Jalisco		
índice	Cantidad	Comentarios
Inverso de Simpson	0.87	Valor entre más cercano a 1, mayor diversidad ecosistémica de coberturas de uso de suelo y vegetación
Shannon	2.34	El valor varía entre 0.5 y 5. Valor normal entre 2 y 3, valores superiores a 3 son altos en diversidad, valores por debajo de 2 es baja diversidad de ecosistemas
Equitatividad de Shannon	0.75	Se acerca a 0 cuando una cobertura domina y se acerca a 1 cuando comparten abundancia las coberturas
índice	%	Cobertura
Dominancia	24.0	Agua

Fuente: IIEG, 2021

Sequía

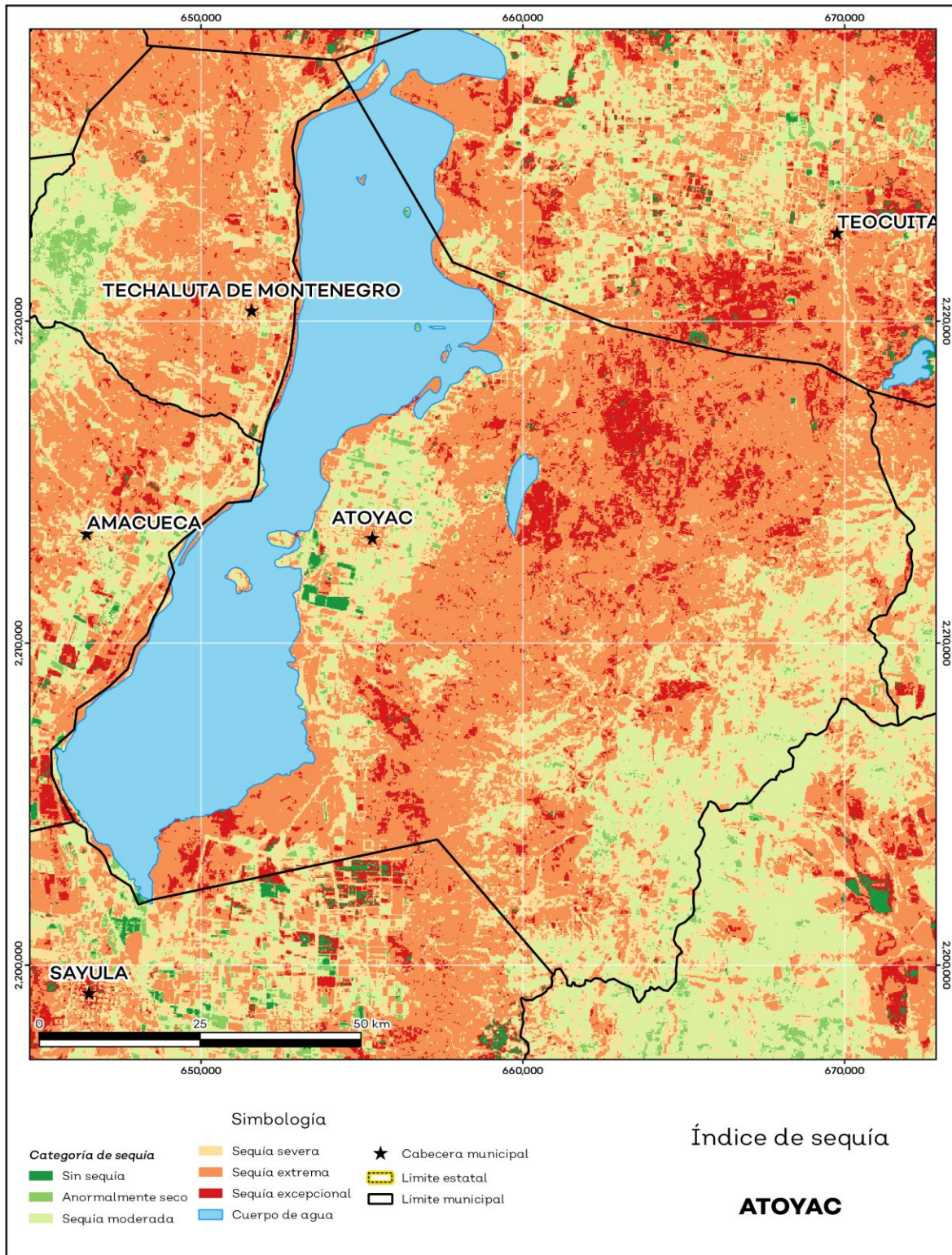
El cambio climático en los últimos años ha traído consigo efectos en los territorios, de allí parte a que se **analice** el fenómeno natural de la sequía y la escasez de los recursos hídricos.

De la superficie dedica a las actividades agrícolas el **95.7%** presentó alguna categoría de sequía en el año 2020 (ver mapa 4 y tabla 5). Las sequías son causadas principalmente por la escasez de precipitaciones pluviales, la cual puede derivar en una insuficiencia de recursos hídricos necesarios para abastecer la demanda existente, por ello su análisis es trascendental.

Tabla 5 Sequía			
Atoyac, Jalisco			
Categoría de sequía	Cantidad Agrícola (%)	Cantidad Municipal (%)	Comentarios
Sin sequía	1.5	0.3	
Anormalmente seco	2.8	0.8	Anormalmente seco es una condición de sequedad, no es una categoría de sequía. Se muestran 2 cantidades en porcentajes: la agrícola es el porcentaje de la superficie afectada de las áreas agrícolas conforme a la delimitación de frontera agrícola; y el porcentaje municipal se refiere a toda la superficie del municipio sin importar la cobertura de uso de suelo y vegetación sin incluir los cuerpos de agua.
Sequía moderada	23.2	13.2	
Sequía severa	23.6	13.4	
Sequía extrema	45.3	40.5	
Sequía excepcional	3.5	6.7	

Fuente: IIEG, con base en imágenes Landsat, 2020

Mapa 4. Índice de sequía de diferencia normalizado



Fuente: IIEG, con base en imágenes Landsat, 2020

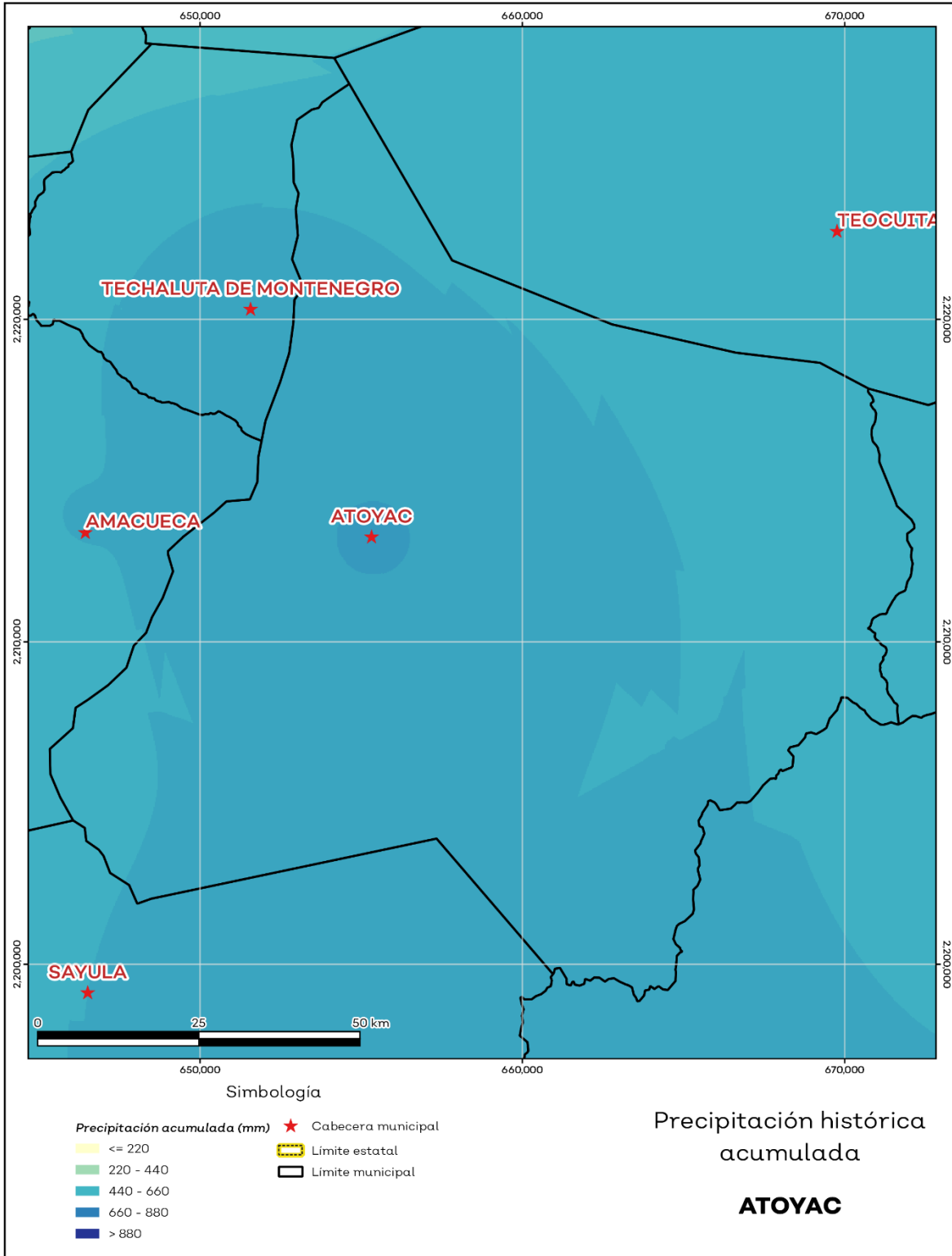
Precipitación

Del análisis de la precipitación media mensual histórica con registros hasta el 2019 del municipio Atoyac tenemos que la precipitación acumulada promedio es de 614.42 mm; la media del mes de enero es de 33.77 mm, la mínima de 30.54 mm y la máxima de 40.01 mm; mientras que en julio la precipitación media es de 78.37 mm, la mínima de 68.62 mm y máxima de 82.72 mm (ver mapa 5 y tabla 6).

Tabla 6 Precipitación media mensual y acumulada				
Atoyac, Jalisco				
Mes	Promedio (mm)	Mínima (mm)	Máxima (mm)	Comentarios
Enero	33.7	30.5	40.0	
Febrero	34.7	31.4	42.0	
Marzo	44.1	39.2	56.0	
Abril	49.7	43.5	63.0	
Mayo	56.8	51.4	69.0	
Junio	77.3	72.0	81.4	Registros de precipitación histórica media mensual.
Julio	78.3	68.6	82.7	
Agosto	70.4	60.5	74.8	
Septiembre	63.4	55.2	68.1	
Octubre	48.4	44.6	54.9	
Noviembre	34.4	31.5	42.7	
Diciembre	30.3	27.5	36.0	
Acumulada	614.4	557.4	666.0	Registros de precipitación histórica acumulada.

Fuente: IIEG, con base en datos de precipitación de 1882-2019 del SMN

Mapa 5. Precipitación histórica acumulada



Fuente: IIEG, con base en datos de precipitación de 1882-2019 del SMN

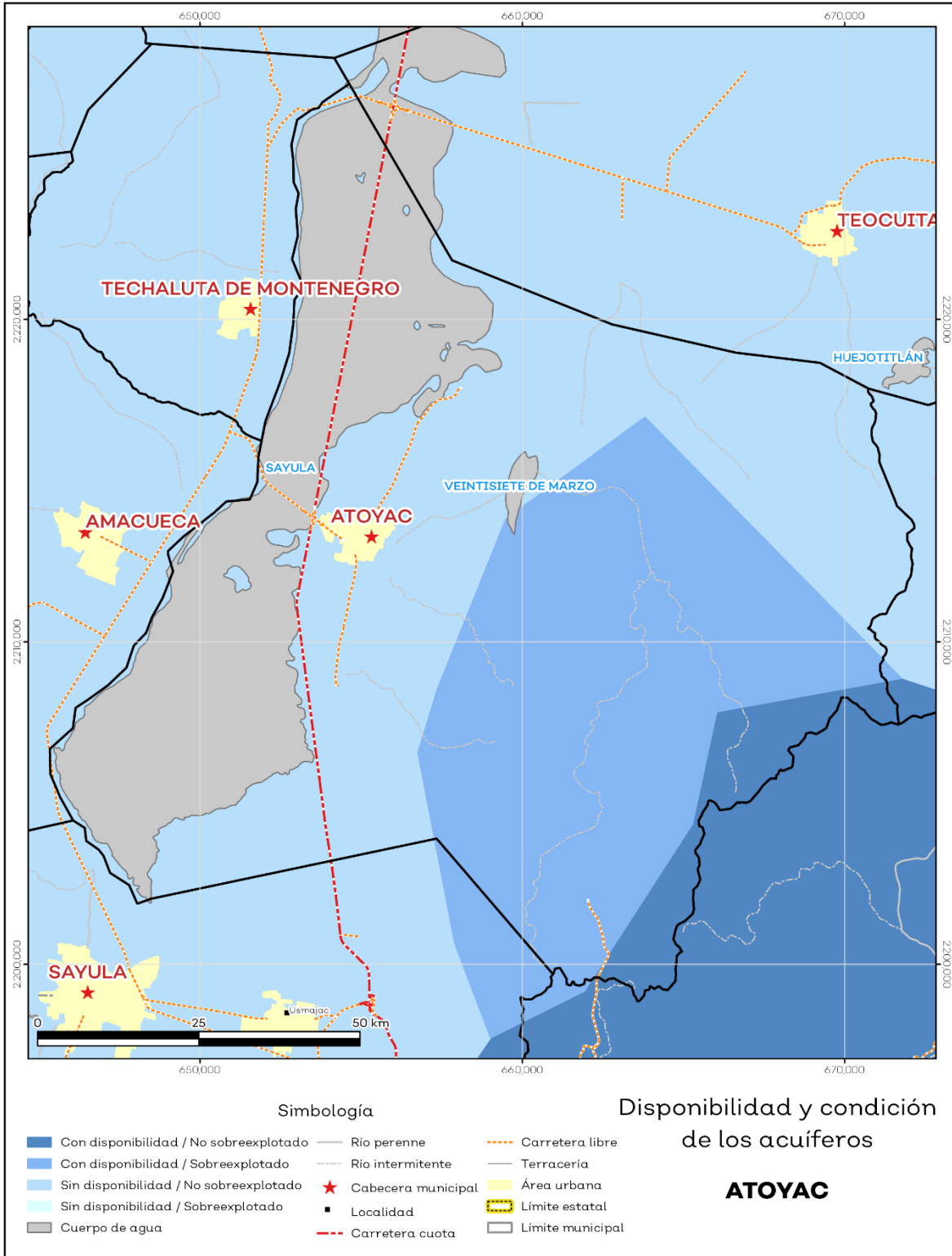
Recursos hídricos

Los tipos de recursos hídricos del municipio están constituidos por aguas subterráneas, ríos y lagos. El territorio está ubicado dentro de 3 acuíferos de los cuales el 63.1% no tienen disponibilidad y el 36.9% se encuentra con disponibilidad de agua subterránea (ver mapa 6 y tabla 7).

Tabla 7 Acuíferos		
Atoyac, Jalisco		
Estatus	Cantidad %	Comentarios
Con disponibilidad	36.9	
Sin disponibilidad	63.1	Reporte de CONAGUA del estatus del acuífero hasta el 2020.
No sobreexplotado	67.4	
Sobreexplotado	32.6	

Fuente: IIEG, con base en CONAGUA, 2021

Mapa 6. Acuíferos



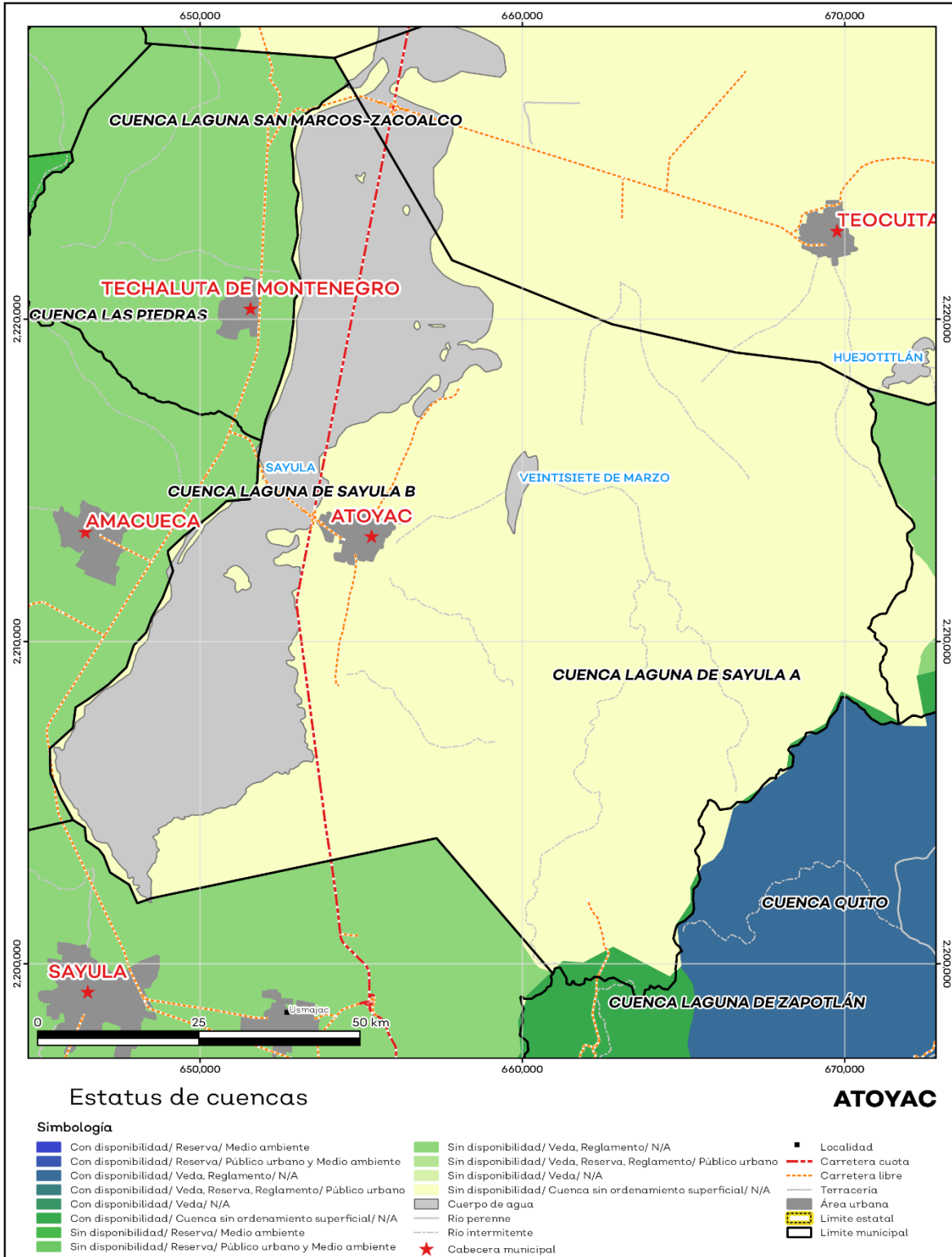
Fuente: IIEG, con base en CONAGUA, 2021

El territorio municipal está dentro de las cuencas Laguna de Sayula A, Laguna de Sayula B, Laguna de Zapotlán, Quito de las cuales el 0.8% tienen disponibilidad y el 99.2% presentan déficit de disponibilidad de agua superficial (ver mapa 7 y tabla 8).

Tabla 8 Cuencas		
Atoyac, Jalisco		
Estatus	Cantidad %	Comentarios
Con disponibilidad	0.8	
Sin disponibilidad	99.2	
Tipos de Ordenamiento		Cantidad %
Reserva	0.0	Reporte de CONAGUA del estatus de cuencas hasta el 2020.
Veda	0.0	
Veda y reglamento	0.0	
Veda, reserva y reglamento	0.0	
Cuenca sin ordenamiento superficial	100.0	

Fuente: IIEG con base en CONAGUA 2021

Mapa 7. Cuencas



Fuente: IIEG, con base en CONAGUA, 2021

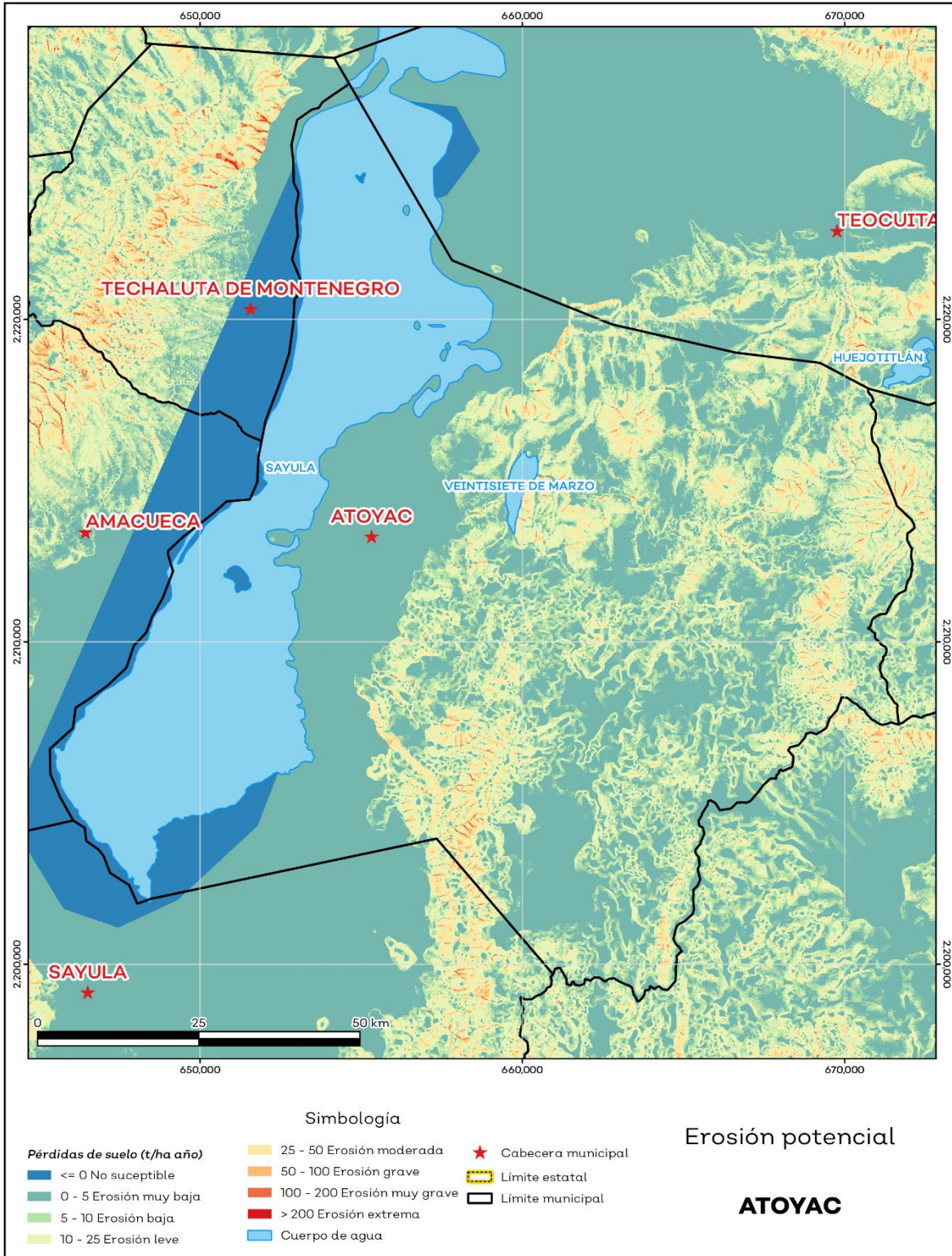
Erosión potencial

La erosión potencial que pronostica la pérdida de suelo como consecuencia de la influencia del relieve, el viento y el agua, nos indica que en el municipio se tienen en su mayoría pérdidas de suelo de 0 - 5 t/ha. año catalogadas como erosión muy baja (ver mapa 8 y tabla 9).

Tabla 9 Erosión potencial			
Atoyac, Jalisco			
Pérdidas de suelo t/ha.año	Clasificación	Cantidad %	Comentarios
0	Zonas no susceptibles al proceso erosivo, como pueden ser espacios urbanos, carreteras o embalses.	2.7	En el cálculo no se incluyeron los cuerpos de agua por considerarse zonas no susceptibles al proceso erosivo.
0 a 5	Zonas con niveles de erosión muy bajos y pérdidas de suelo tolerables. No hay erosión neta	37.5	
5 a 10	Zonas con niveles de erosión bajos y pérdidas de suelo que puede ser tolerables. Probablemente no hay erosión neta.	14.0	
10 a 25	Zonas con procesos erosivos leves. Existe erosión, aunque no es apreciable a simple vista.	16.3	
25 a 50	Zonas con procesos erosivos moderados. Existe erosión, aunque puede no ser apreciable a simple vista.	3.8	
50 a 100	Zonas con procesos erosivos graves. Existe erosión y es apreciable a simple vista.	0.5	
100 a 200	Zonas con procesos erosivos muy graves. Existe erosión y es manifiesta a simple vista.	0.1	
Más de 200	Zonas con procesos erosivos extremos. Existe erosión y es evidente a simple vista.	0.0	

Fuente: IIEG, con base en datos de precipitación de 1882-2019 del SMN, Modelo digital de elevaciones INEGI 2013, FAO 2003

Mapa 8. Erosión potencial



Fuente: IIEG, con base en datos de precipitación de 1882-2019 del SMN, Modelo digital de elevaciones INEGI 2013, FAO 2003

Infraestructura

Por último, el municipio cuenta con 16 servicios públicos, de los cuales destacan 22 escuelas, seguido de 13 templos e instalaciones deportivas o recreación con 10 (ver tabla 10).

Tabla 10 Infraestructura			
Atoyac, Jalisco			
Infraestructura	Descripción		
Infraestructura (km)	Carreteras	42.67	El municipio se encuentra en el décimo lugar de la región Lagunas, registrando un grado medio de conectividad en caminos y carreteras.
	Caminos	116.98	
Tipo de servicios	Cantidad	Comentarios	
Aeródromo Civil	0		
Cementerio	1		
Centro Comercial	0		
Centro de Asistencia Médica	8		
Escuela	22		
Estación de Transporte Terrestre	0		
Instalación de Comunicación	0		
Instalación de Servicios	0	La información presentada en esta tabla corresponde a los servicios concentrados en localidades mayores a 2,500 habitantes.	
Instalación Deportiva o Recreativa	10		
Instalación Diversa	0		
Instalación Gubernamental	3		
Mercado	1		
Plaza	9		
Pozo	2		
Tanque de Agua	4		
Templo	13		

Fuente: IIEG, con base en red Nacional de Caminos INEGI 2019. Mapa General del Estado de Jalisco 2012. Marco Geoestadístico Nacional, servicios e información complementaria, INEGI 2020.



IIEG
Instituto de Información
Estadística y Geográfica
de Jalisco

Demografía y Sociedad

Atoyac
Diagnóstico del municipio
Agosto 2021



Jalisco
GOBIERNO DEL ESTADO

Aspectos Demográficos

El municipio de Atoyac pertenece a la Región Lagunas, su población en 2020, según el Censo de Población y Vivienda 2020, era de 8,689 personas; 48.5 por ciento hombres y 51.5 por ciento mujeres; los habitantes del municipio representaban el 3.8 por ciento del total regional (ver tabla 1). Comparando este monto poblacional con el del año 2015, se obtiene que la población municipal aumentó un 5.14 por ciento en cinco años.

Tabla 1 Población por sexo, porcentaje en el municipio						
Atoyac, Jalisco						
Clave	Municipio	Población total 2015	Población 2020			
			Total	Porcentaje en el municipio	Hombres	Mujeres
014	Atoyac	8,264	8,689	100%	4,214	4,475

Fuente: IIEG con base en INEGI, Censo de Población y Vivienda 2020 y Encuesta Intercensal 2015.

El municipio en 2020 contaba con 31 localidades, de éstas, 2 eran de dos viviendas y 11 de una. La localidad de Atoyac es la más poblada con 5,389 personas, y representa el 62% de la población; le siguen Cuyacapan con el 12.3%, Unión de Guadalupe con el 9.9%, Techague con el 3.1% y Poncitlán con el 2.1% del total municipal (ver tabla 2).

Tabla 2 Población por sexo, porcentaje en el municipio						
Atoyac, Jalisco						
Clave	Municipio/Localidad	Población total 2010	Población 2020			
			Total	Porcentaje en el municipio	Hombres	Mujeres
0014	Atoyac	8,276	8,689	100.0	4,214	4,475
0001	Atoyac	5,052	5,389	62.0	2,624	2,765
0008	Cuyacapan	946	1,067	12.3	509	558
0029	Unión de Guadalupe	909	862	9.9	398	464
0026	Techague	255	272	3.1	128	144
0020	Poncitlán	199	180	2.1	86	94

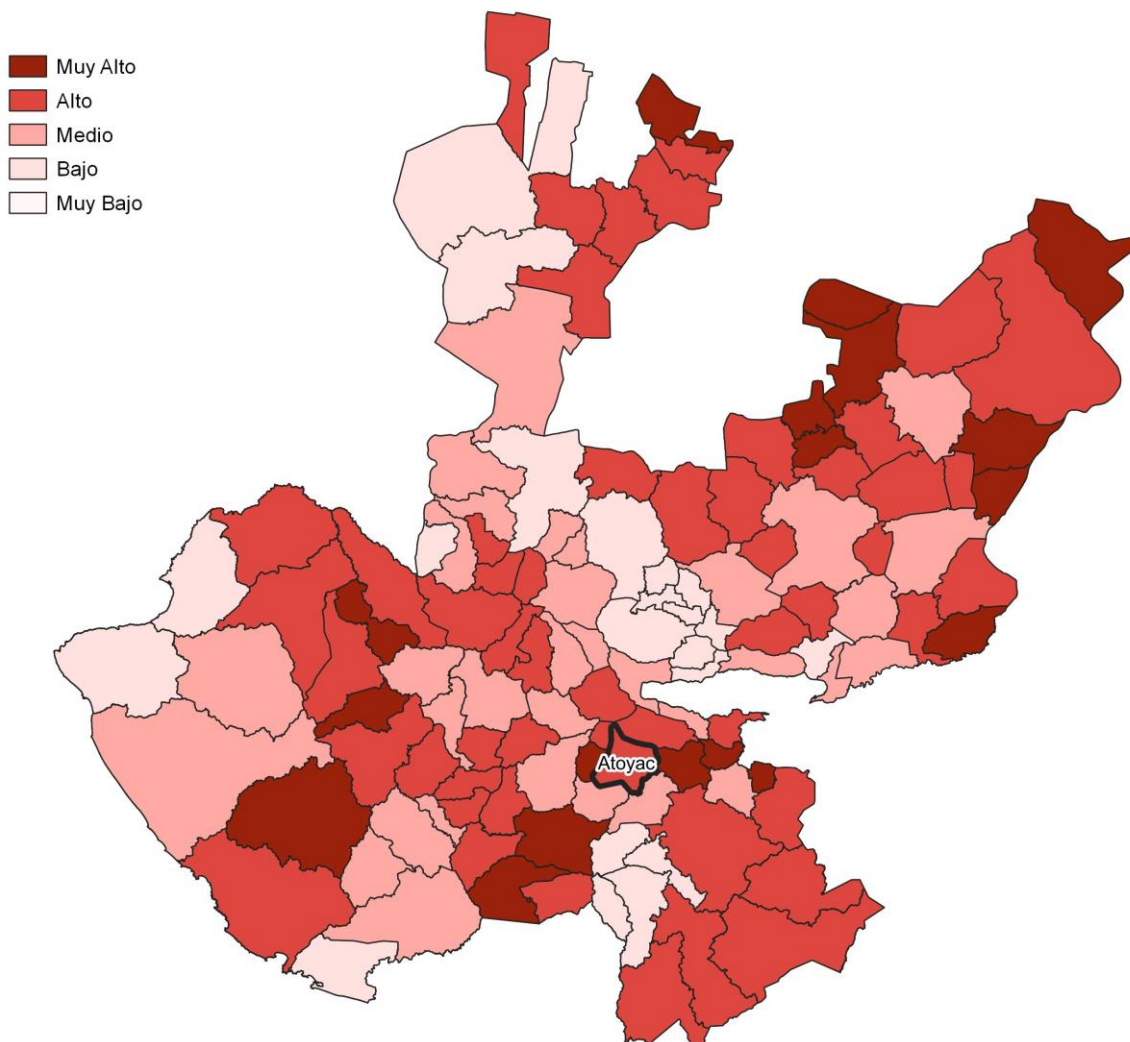
Fuente: IIEG, con base en INEGI, Censos y conteos nacionales, 2010-2020.

Intensidad migratoria

El estado de Jalisco tiene una añeja tradición migratoria a Estados Unidos que se remonta hacia finales del siglo XIX. Se estima que 1.4 millones de personas nacidas en Jalisco habitan en Estados Unidos y que alrededor de 2.6 millones de personas nacidas en aquel país son hijos de padres jaliscienses.

De acuerdo al índice de intensidad migratoria calculado por el Consejo Nacional de Población (CONAPO) con datos del censo de población de 2010 del INEGI, Jalisco tiene un grado alto de intensidad migratoria, y tiene el lugar decimotercero entre las entidades federativas del país con mayor intensidad migratoria.

Mapa 1 Grado de Intensidad migratoria a Estados Unidos. Jalisco, 2010



Fuente: IIEG, con base en estimaciones del CONAPO, 2010

Los indicadores de este índice señalan que en Atoyac el 18.08 por ciento de las viviendas del municipio se recibieron remesas en 2010, en un 5.69 por ciento se reportaron emigrantes del quinquenio anterior (2005-2010), en el 2.3 por ciento se registraron migrantes circulares del quinquenio anterior, así mismo el 6.73 por ciento de las viviendas contaban con migrantes de retorno del quinquenio anterior (ver tabla 3).

Tabla 3 Índice y grado de intensidad migratoria e indicadores socioeconómicos	
Atoyac, 2010	
Índice y grado de intensidad migratoria e indicadores socioeconómicos	Valores
Índice de intensidad migratoria	1.1998
Grado de intensidad migratoria	alto
Total de viviendas	2215
% Viviendas que reciben remesas	18.08
% Viviendas con emigrantes en Estados Unidos del quinquenio anterior	5.69
% Viviendas con migrantes circulares del quinquenio anterior	2.3
% Viviendas con migrantes de retorno del quinquenio anterior	6.73
Lugar que ocupa en el contexto estatal	40
Lugar que ocupa en el contexto nacional	331

Fuente: IIEG, con base en estimaciones del CONAPO con base en el INEGI, muestra del diez por ciento del Censo de Población y Vivienda 2010.

Cabe señalar que en el cálculo previo del índice de intensidad migratoria, que fue en el año 2000, la unidad de observación eran los hogares y Atoyac ocupaba el lugar 72 con grado alto, donde el porcentaje de hogares que recibieron remesas fue del 17.43 %, hogares con emigrantes en Estados Unidos del quinquenio anterior 9.04%, mientras que el 1.32% de los hogares tenían migrantes circulares del quinquenio anterior y 2.78% migrantes de retorno (ver tabla 4).

Tabla 4 Índice y grado de intensidad migratoria e indicadores socioeconómicos

Atoyac, 2000	
Índice y grado de intensidad migratoria e indicadores socioeconómicos	Valores
Índice de intensidad migratoria	0.84042
Grado de intensidad migratoria	alto
Total de hogares	2 123
% Hogares que reciben remesas	17.43
% Hogares con emigrantes en Estados Unidos del quinquenio anterior	9.04
% Hogares con migrantes circulares del quinquenio anterior	1.32
% Hogares con migrantes de retorno del quinquenio anterior	2.78
Lugar que ocupa en el contexto estatal	72

Fuente: IIEG, con base en datos del Consejo Nacional de Población. Colección: Índices Sociodemográficos. Diciembre de 2001.

Pobreza multidimensional

La pobreza está asociada a condiciones de vida que vulneran la dignidad de las personas, limitan sus derechos y libertades fundamentales, impiden la satisfacción de sus necesidades básicas e imposibilitan su plena integración social. De acuerdo con esta concepción, una persona se considera en situación de pobreza multidimensional cuando sus ingresos son insuficientes para adquirir los bienes y los servicios que requiere para satisfacer sus necesidades y presenta carencia en al menos uno de los siguientes seis indicadores: rezago educativo, acceso a los servicios de salud, acceso a la seguridad social, calidad y espacios de la vivienda y servicios básicos en la vivienda.

La metodología para medir el fenómeno de la pobreza fue desarrollada por el Consejo Nacional de Evaluación de la Política de Desarrollo Social (CONEVAL) y permite profundizar en el estudio de la pobreza, ya que además de medir los ingresos, como tradicionalmente se realizaba, se analizan las carencias sociales desde una óptica de los derechos sociales. Estos componentes permitirán dar un seguimiento puntual de las carencias sociales y el bienestar económico de la población, además de proporcionar elementos para el diagnóstico y seguimiento de la situación de la pobreza en nuestro país, desde un enfoque novedoso y consistente con las disposiciones legales aplicables y que retoma los estudios académicos recientes en materia de medición de la pobreza. En términos generales, de acuerdo a su ingreso y a su índice de privación social, se propone la siguiente clasificación:

Pobres multidimensionales. - Población con ingreso inferior al valor de la línea de bienestar y que padece al menos una carencia social.

Vulnerables por carencias sociales. - Población que presenta una o más carencias sociales, pero cuyo ingreso es superior a la línea de bienestar.

Vulnerables por ingresos. - Población que no presenta carencias sociales y cuyo ingreso es inferior o igual a la línea de bienestar.

No pobre multidimensional y no vulnerable. - Población cuyo ingreso es superior a la línea de bienestar y que no tiene carencia social alguna.

Tabla 5 Pobreza Multidimensional

Atoyac, 2015-2020

Indicadores de incidencia	Porcentaje		Personas		Carencias promedio	
	2015	2020	2015	2020	2015	2020
Pobreza multidimensional						
Población en situación de pobreza multidimensional	67.1	44.3	5,625	3,866	2.0	2.0
Población en situación de pobreza multidimensional moderada	56.2	39.3	4,710	3,435	1.7	1.8
Población en situación de pobreza multidimensional extrema	10.9	4.9	916	431	3.4	3.4
Población vulnerable por carencias sociales	22.6	47.8	1,899	4,176	1.8	1.7
Población vulnerable por ingresos	6.7	1.9	564	164		
Población no pobre multidimensional y no vulnerable	3.6	6.0	298	524		
Privación social						
Población con al menos una carencia social	89.7	92.1	7,524	8,042	1.9	1.8
Población con al menos tres carencias sociales	22.5	17.6	1,885	1,536	3.4	3.3
Indicadores de carencias sociales						
Rezago educativo	31.3	28.5	2,623	2,490	2.5	2.5
Acceso a los servicios de salud	9.2	16.0	771	1,397	2.7	2.5
Acceso a la seguridad social	75.2	82.9	6,310	7,238	2.0	1.8
Calidad y espacios de la vivienda	16.2	12.5	1,359	1,087	2.9	2.9
Acceso a los servicios básicos en la vivienda	22.7	16.3	1,903	1,425	2.9	2.8
Acceso a la alimentación	18.7	10.0	1,568	870	2.9	2.6
Bienestar						
Población con un ingreso inferior a la línea de bienestar mínimo	41.3	15.0	3,465	1,314	1.9	1.9
Población con un ingreso inferior a la línea de bienestar	73.8	46.2	6,189	4,030	1.8	2.1

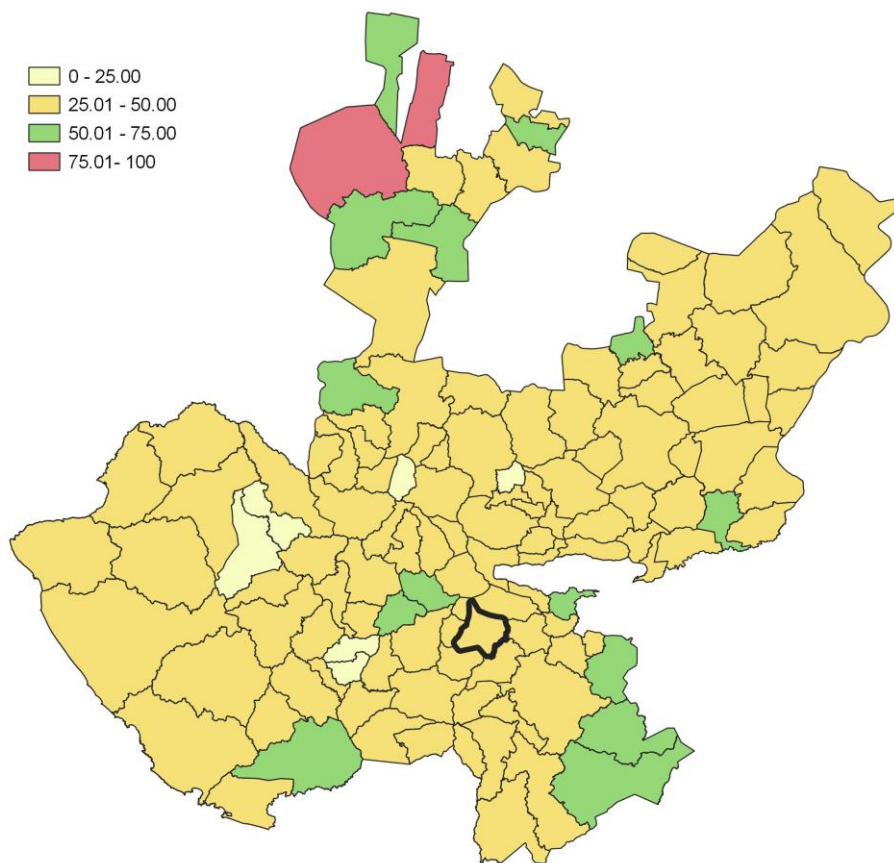
Fuente: Elaborado por el IIEG con base en estimaciones del CONEVAL con base en el Modelo Estadístico 2015 para la continuidad del MCS-ENIGH, la Encuesta Intercensal 2015, el Modelo Estadístico 2020 para la continuidad del MCS-ENIGH y la muestra del Censo de Población y Vivienda 2020.

En la tabla 5 se muestran los datos actualizados a 2020 del porcentaje y número de personas en situación de pobreza, vulnerable por carencias sociales, vulnerable por ingresos, no pobre y no vulnerable. En Atoyac el 44.3 por ciento de la población se encuentra en situación de pobreza, es decir, 3,866 personas comparten esta situación en el municipio, así mismo el 47.8 por ciento (4,176 personas) de la población es vulnerable por carencias sociales, el 1.9 por ciento es vulnerable por ingresos y 6 por ciento es no pobre y no vulnerable.

Es importante agregar que en 2020 el 4.9 por ciento de la población de Atoyac presentó pobreza extrema, mientras que para el 2015 presentó un 10.9 por ciento, es decir, 916 personas (2015); por otro lado, en 2020 un 39.3 por ciento de la población estaba en pobreza moderada (3,435 personas) y para 2015 su porcentaje 56.2 por ciento, en datos absolutos 4,710 habitantes.

De los indicadores de carencias sociales en 2020, destaca que el indicador acceso a la seguridad social es el más alto con un 82.9 por ciento, que en términos relativos se trata de 7,238 habitantes. El que menos porcentaje acumula es el de acceso a la alimentación, con el 10 por ciento.

Mapa 2 Porcentaje de población con pobreza multidimensional por municipio. Jalisco, 2020

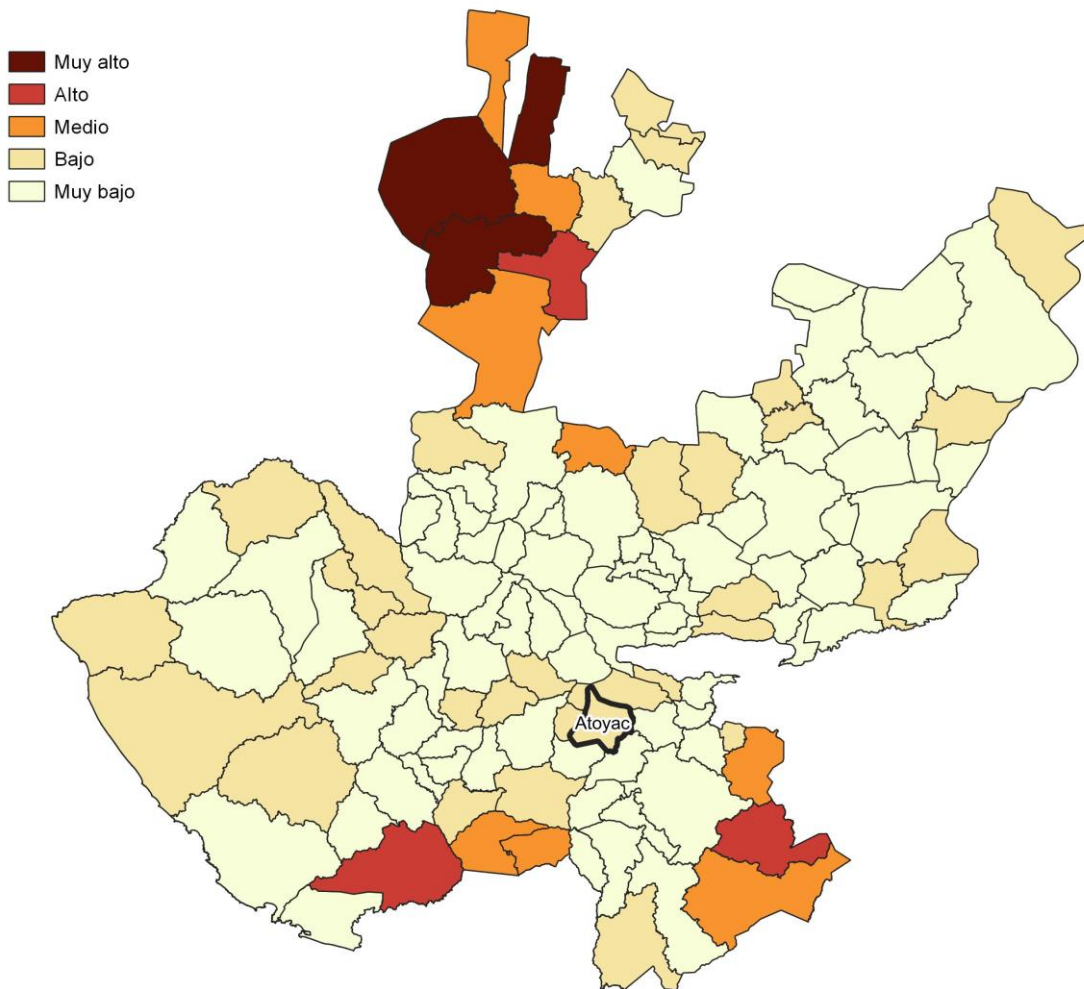


Fuente: Elaborado por el IIEG con base en estimaciones del CONEVAL con base en el Modelo Estadístico 2020 para la continuidad del MCS-ENIGH y la muestra del Censo de Población y Vivienda 2020.

Marginación

La construcción del índice para las entidades federativas, regiones y municipios considera cuatro dimensiones estructurales de la marginación: falta de acceso a la educación (población analfabeta de 15 años o más y población sin primaria completa de 15 años o más); residencia en viviendas inadecuadas (sin disponibilidad de agua entubada, sin drenaje ni servicio sanitario exclusivo, con piso de tierra, sin disponibilidad de energía eléctrica y con algún nivel de hacinamiento); percepción de ingresos monetarios insuficientes (ingresos hasta 2 salarios mínimos) y residir en localidades pequeñas con menos de 5 mil habitantes. En la tabla 6 se presentan los indicadores que componen el índice de marginación para el 2020 del municipio. En donde se ve que Atoyac cuenta con un grado de marginación Bajo, y que la mayoría de sus carencias son ligeramente similares a las del promedio estatal; destaca que la población de 15 años o más sin educación básica es de 53.96 por ciento, y que el 76.2 por ciento de la población gana menos de dos salarios mínimos.

Mapa 3 Índice de marginación por municipio. Jalisco, 2015



Fuente: IIEG, con base en estimaciones del CONAPO, 2015

Las principales localidades del municipio tienen en su mayoría un grado de marginación bajo. En particular se ve que Techague tiene los más altos porcentajes de población sin primaria completa (70.9%), mientras que Poncitlán presenta los más altos porcentajes de población analfabeta (13.8%), Atoyac tiene los más bajos porcentajes de población sin primaria completa (49.9%) y analfabeta con 5.1% (ver tabla 6).

Tabla 6 Grado de marginación e indicadores sociodemográficos							
Atoyac, 2020							
Municipio / Localidad		Grado	% Población de 15 años o más analfabeta	% Población de 15 años o más sin educación básica	% Población en localidades con menos de 5000 habitantes	% Población ocupada con ingreso de hasta 2 salarios mínimos	% Viviendas particulares habitadas que no disponen de refrigerador
Clave	Nombre						
	Jalisco	Muy Bajo	2.9	29.5	16.2	55.9	
014	Atoyac	Bajo	7.2	54.0	38	76.2	
1	Atoyac	Muy bajo	5.1	49.9			3.7
8	Cuyacapan	Bajo	5.8	51.6			10.3
29	Unión de Guadalupe	Bajo	12.6	61.7			5.4
26	Techague	Bajo	12.8	70.9			2.6
2	Poncitlán	Bajo	13.8	64.5			2.8

* Para el cálculo de los índices estatales y municipales, estos indicadores corresponden a los porcentajes de ocupantes en viviendas.

Fuente: Elaborado por el IIEG con base en CONAPO, índice de marginación por localidad, 2020.

Respecto a las carencias en la vivienda, la localidad de Cuyacapan tiene los más altos porcentajes de viviendas sin excusado con el 2%; del mismo modo la localidad de Techague tiene los más altos porcentajes de viviendas sin energía eléctrica con el 1.5%; por otra parte, la localidad de Poncitlán tiene los más altos porcentajes de viviendas sin agua entubada con el 1.7%; a su vez la localidad de Cuyacapan tiene los más altos porcentajes de viviendas con piso de tierra con el 13.8%; finalmente, la localidad de Cuyacapan tiene los más altos porcentajes de viviendas sin refrigerador con el 10.3% (ver tabla 7).

Tabla 7 Grado de marginación e indicadores sociodemográficos

Atoyac, 2010							
Municipio / Localidad		Grado	% Viviendas particulares habitadas sin excusado*	% Viviendas particulares habitadas sin energía eléctrica*	% Viviendas particulares habitadas sin disponibilidad de agua entubada*	**Promedio de ocupantes por cuarto en viviendas particulares habitadas	% Viviendas particulares habitadas con piso de tierra
Clave	Nombre						
	Jalisco	Muy Bajo	0.6	0.3	0.8	14.0	1.7
014	Atoyac	Bajo	0.6	0.6	0.8	19.5	6.8
1	Atoyac	Muy bajo	0.0	0.0	0.6	27.3	5.8
8	Cuyacapan	Bajo	2.0	0.8	1.4	42.1	13.8
29	Unión de Guadalupe	Bajo	0.0	0.0	0.2	17.2	3.2
26	Techague	Bajo	1.5	1.5	1.5	10.7	0.0
2	Poncitlán	Bajo	1.7	0.0	1.7	36.1	6.7

* Para el cálculo de los índices estatales y municipales, estos indicadores corresponden a los porcentajes de ocupantes en viviendas.

** Para el dato estatal y municipal se considera el porcentaje de viviendas con algún nivel de hacinamiento

Fuente: IIEG, con base en CONAPO, Índices de marginación por entidad federativa, municipal y a nivel localidad, 2010 Índices sociodemográficos

Nota: El dato del estado y del municipio es 2015

Índices Sociodemográficos

A manera de recapitulación, el municipio de Atoyac en 2020, ocupaba a nivel estatal el lugar 39 en el índice de marginación con un grado bajo, en pobreza multidimensional se localiza en el lugar 7, con el 56.2 por ciento de su población en pobreza moderada y 10.9 por ciento en pobreza extrema; y en cuanto al índice de intensidad migratoria el municipio tiene un grado alto y ocupa el lugar 40 entre todos los municipios del estado (ver tabla 8).

Tabla 8 Población total, grado de Marginación e Intensidad Migratoria y situación de pobreza

Atoyac									
Clave	Municipio	Población	Marginación 2020		Pobreza Multidimensional 2015			Intensidad Migratoria 2010	
			Grado	Lugar	Moderada	Extrema	Lugar	Grado	Lugar
14	Jalisco	8,348,151	Muy Bajo	28	28.4	3.0	7	Alto	13
002	Acatlán de Juárez	25,250	Muy Bajo	110	29.7	2.2	118	Medio	72
004	Amacueca	5,743	Bajo	43	52.5	8.5	19	Muy Alto	18
010	Atemajac de Brizuela	7,758	Bajo	35	57.2	20.3	3	Medio	98
014	Atoyac	8,689	Bajo	39	56.2	10.9	7	Alto	40
024	Cocula	29,267	Muy Bajo	88	41.0	3.1	75	Alto	31
077	San Martín Hidalgo	28,102	Muy Bajo	77	38.0	3.3	87	Alto	56
082	Sayula	37,186	Muy Bajo	111	43.2	4.1	62	Medio	84
086	Tapalpa	21,245	Muy Bajo	48	52.7	8.4	19	Medio	104
089	Techaluta de Montenegro	4,072	Bajo	29	31.8	4.4	106	Alto	35
092	Teocuitatlán de Corona	11,039	Bajo	32	42.7	8.5	41	Alto	61
114	Villa Corona	19,063	Muy Bajo	72	40.6	3.7	72	Medio	78
119	Zacoalco de Torres	30,472	Muy Bajo	68	43.3	7.6	43	Alto	69

Fuente: IIEG, con base en estimaciones del CONEVAL 2015 y CONAPO 2020.

*El dato de Jalisco en Pobreza Multidimensional corresponde a 2020.



IIEG
Instituto de Información
Estadística y Geográfica
de Jalisco

Economía

Atoyac
Diagnóstico del municipio
Agosto 2021

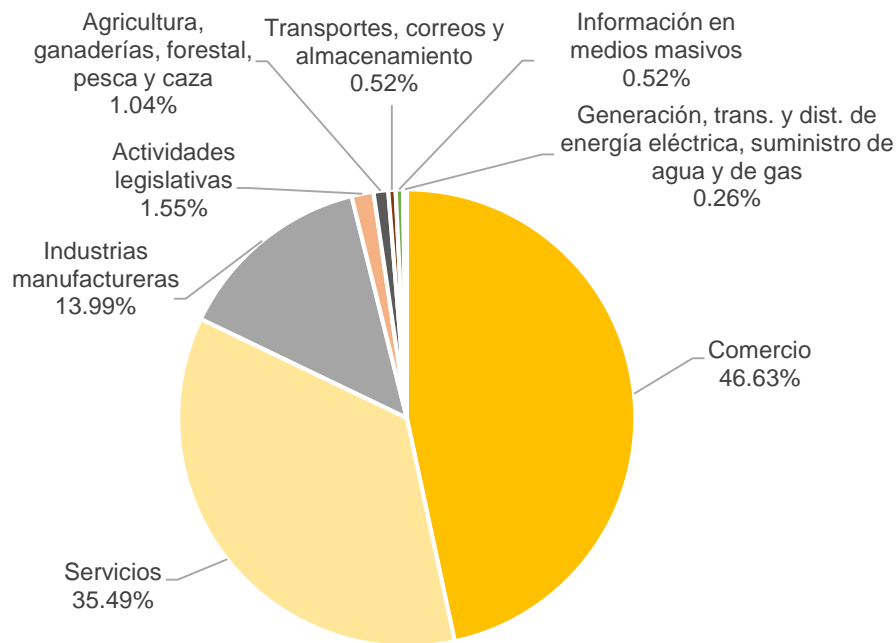


Jalisco
GOBIERNO DEL ESTADO

Número de empresas

Conforme a la información del Directorio Estadístico Nacional de Unidades Económicas (DENUE) de INEGI, el municipio de Atoyac, cuenta con 386 unidades económicas al mes de mayo de 2021 y su distribución por sectores revela un predominio de unidades económicas dedicadas al comercio, siendo estas el 46.63% del total de las empresas en el municipio. Ocupa la posición 86 del total de empresas establecidas en el estado y el lugar número 8 en el ranking regional.

**Gráfico 1 Distribución de las unidades económicas
Atoyac, 2021 / Mayo**



Posición en el ranking		
Municipio	Estatad	Regional
Atoyac	86	8

Tabla 1 Composición de las empresas

Atoyac, mayo 2021. (Unidades económicas)

Sector	0 a 5 personas	6 a 10 personas	11 a 30 personas	31 a 50 personas	51 a 100 personas	101 a 250 personas	251 y más	Total de unidades económicas
Comercio	177	3	0	0	0	0	0	180
Servicios	125	7	5	0	0	0	0	137
Industrias manufactureras	37	9	6	2	0	0	0	54
Actividades legislativas	4	1	0	0	1	0	0	6
Agricultura, ganaderías, forestal, pesca y caza	3	0	1	0	0	0	0	4
Transportes, correos y almacenamiento	1	1	0	0	0	0	0	2
Información en medios masivos	2	0	0	0	0	0	0	2
Generación, trans. y dist. de energía eléctrica, suministro de agua y de gas	0	1	0	0	0	0	0	1
Total	349	22	12	2	1	0	0	386

Fuente: IIEG, con base en información de INEGI, DENUE.

Valor agregado censal bruto

El valor agregado censal bruto se define como: “*el valor de la producción que se añade durante el proceso de trabajo por la actividad creadora y de transformación del personal ocupado, el capital y la organización (factores de la producción), ejercida sobre los materiales que se consumen en la realización de la actividad económica.*” En resumen, esta variable se refiere al valor de la producción que añade la actividad económica en su proceso productivo.

Los censos económicos 2019 registraron que en el municipio de Atoyac los tres subsectores más importantes en la generación de valor agregado censal bruto fueron la *Fabricación de prendas de vestir*, el *Comercio al por menor de abarrotes, alimentos, bebidas, hielo y tabaco*; y la *Industria alimentaria*, que generaron en conjunto el 50.7% del total del valor agregado censal bruto registrado en 2019 en el municipio.

El subsector de la *Industria alimentaria*, que concentró el 5.2% del valor agregado censal bruto, registró el mayor crecimiento real pasando de 2 millones 952 mil pesos en 2014 a 7 millones 464 mil pesos en 2019, representado un incremento de 152.9% durante el periodo.

Tabla 2. Subsectores con mayor valor agregado censal bruto (VACB)				
Atoyac, 2014 y 2019. (Miles de pesos a precios de 2018).				
Subsector	2014	2019	% Part. 2019	Var % 2014-2019
Fabricación de prendas de vestir	24,984	46,395	32.4%	85.7%
Comercio al por menor de abarrotes, alimentos, bebidas, hielo y tabaco	7,484	18,573	13.0%	148.2%
Industria alimentaria	2,952	7,464	5.2%	152.9%
Comercio al por menor de productos textiles, bisutería, accesorios de vestir y calzado	700	3,236	2.3%	362.4%
Servicios de reparación y mantenimiento	4,165	3,147	2.2%	-24.5%
Comercio al por menor de artículos de ferretería, tlapalería y vidrios	619	1,986	1.4%	220.7%
Comercio al por menor de enseres domésticos, computadoras, artículos para la decoración de interiores y artículos usados	674	1,793	1.3%	166.1%
Comercio al por menor de artículos para el cuidado de la salud	447	1,471	1.0%	229.0%
Instituciones de intermediación crediticia y financiera no bursátil	1,668	1,110	0.8%	-33.5%
Comercio al por menor de artículos de papelería, para el esparcimiento y otros artículos de uso personal	415	1,075	0.8%	159.1%
Servicios profesionales, científicos y técnicos		555	0.4%	
Otros	56,325	56,196	39.3%	-0.2%
Total	100,434	143,001	100.0%	42.4%

Fuente: IIEG, con base en datos de INEGI, Censos Económicos.

Nota: Por el principio de confidencialidad muchos subsectores no presentan datos, por lo tanto, solo se muestran 11 subsectores que tienen información.

Empleo

Trabajadores asegurados en el IMSS Por grupo económico

Para julio de 2021 el IMSS reportó un total de 609 trabajadores asegurados, lo que representó para el municipio de Atoyac un incremento anual de 46 trabajadores en comparación con el mismo mes de 2020, debido al aumento en el registro de empleo formal en algunos de sus grupos económicos, principalmente en *agricultura*.

En función de los registros del IMSS el grupo económico que más empleos presentó dentro del municipio de Atoyac fue precisamente el de *agricultura*, ya que en julio de 2021 registró un total de 392 trabajadores concentrando el 64.37% del total de asegurados en el municipio.

El segundo grupo económico con más trabajadores asegurados fue el de *fabricación de calzado e industria del cuero*, que para julio de 2021 registró 84 trabajadores asegurados que representan el 13.79% del total de trabajadores asegurados a dicha fecha.

Tabla 3 Trabajadores asegurados											
Atoyac, Jalisco 2015-julio 2021											
Grupo económico	2015	2016	2017	2018	2019	2020	julio 2020	julio 2021	% variación jul 2021 / jul 2020	% part jul 2021	
Agricultura	307	465	406	422	424	352	363	392	29	64.37%	
Fabricación de calzado e industria del cuero	44	47	48	75	81	85	80	84	4	13.79%	
Construcción de edificaciones y de obras de ingeniería civil	21	48	22	29	40	17	21	42	21	6.90%	
Ganadería	12	17	17	25	30	27	27	25	-2	4.11%	
Fabricación de alimentos	6	11	6	9	11	13	13	13	0	2.13%	
Industria y productos de madera y corcho; excepto muebles	4	3	3	8	10	11	9	9	0	1.48%	
Servicios profesionales y técnicos	12	11	11	13	13	10	12	9	-3	1.48%	
Compraventa de materias primas, materiales y auxiliares	10	11	9	7	7	5	7	7	0	1.15%	
Compraventa de alimentos, bebidas y productos del tabaco	4	7	7	5	6	5	6	5	-1	0.82%	
Elaboración de bebidas	4	4	4	5	5	4	5	5	0	0.82%	
Trabajos realizados por contratistas especializados	2	1	8	3	1	2	2	5	3	0.82%	
Compraventa de prendas de vestir y otros artículos de uso personal		1	1	2	3	4	4	4	0	0.66%	
Otros	25	16	18	16	13	12	14	9	-5	1.48%	
Total	451	642	560	619	644	547	563	609	46	100.00%	

Fuente: IIEG, con base en información del IMSS.

Trabajadores asegurados en el IMSS Región Lagunas

En julio de 2021, Atoyac se presenta como el octavo lugar municipal, dentro de la región Lagunas con mayor número de trabajadores concentrando el 2.85% del total.

De julio de 2020 a julio de 2021 el municipio de Atoyac registró un incremento anual en el número de trabajadores asegurados en la región Lagunas pasando de 563 asegurados en 2020 a 609 asegurados en 2021, un aumento de 46 trabajadores durante el total del periodo.

Tabla 4 Trabajadores asegurados										
Región Lagunas, Jalisco 2015-julio 2021										
Municipio	2015	2016	2017	2018	2019	2020	julio 2020	julio 2021	variación absoluta jul 2021 / jul 2020	% part jul 2021
Acatlán de Juárez	4,067	4,511	4,840	5,415	5,854	5,979	4,127	6,329	2,202	29.58%
Sayula	3,803	4,179	3,789	4,031	4,202	4,014	4,174	4,752	578	22.21%
Zacoalco de Torres	812	1,324	1,606	2,414	3,141	2,821	2,609	2,398	-211	11.21%
Cocula	1,845	1,917	2,192	2,407	2,265	2,350	2,326	2,336	10	10.92%
Tapalpa	1,652	1,545	1,892	2,041	2,255	2,425	1,765	1,754	-11	8.20%
Villa Corona	895	907	899	938	1,033	1,029	1,095	1,056	-39	4.94%
San Martín Hidalgo	518	562	659	896	1,041	1,034	1,000	1,053	53	4.92%
Atoyac	451	642	560	619	644	547	563	609	46	2.85%
Teocuitatlán de Corona	205	319	344	325	439	531	481	500	19	2.34%
Atemajac de Brizuela	561	14	39	22	45	62	51	483	432	2.26%
Amacueca	62	51	44	37	61	76	59	83	24	0.39%
Techaluta de Montenegro	27	34	32	34	38	48	36	43	7	0.20%
Total	14,898	16,005	16,896	19,179	21,018	20,916	18,286	21,396	3,110	100.00%

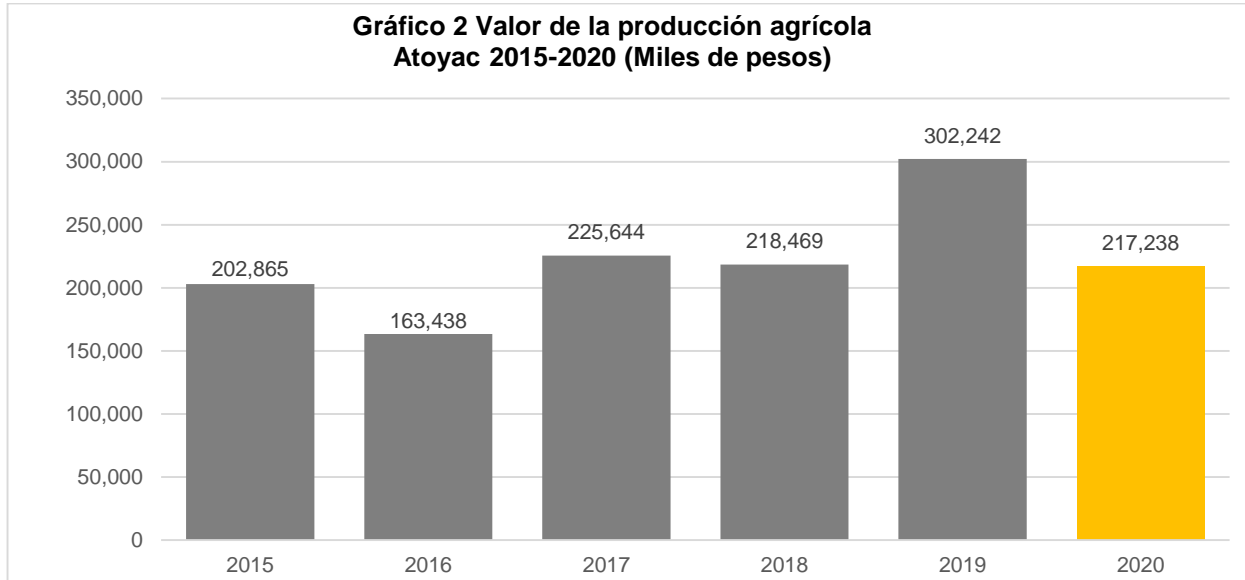
Fuente: IIEG, con base en información del IMSS.

Da click en la siguiente liga para consultar la información de empleo formal (IMSS), que se genera de manera mensual: https://iieg.gob.mx/ns/?page_id=18817

Así mismo puede consultar en la siguiente liga los indicadores municipales: https://iieg.gob.mx/ns/?page_id=17139

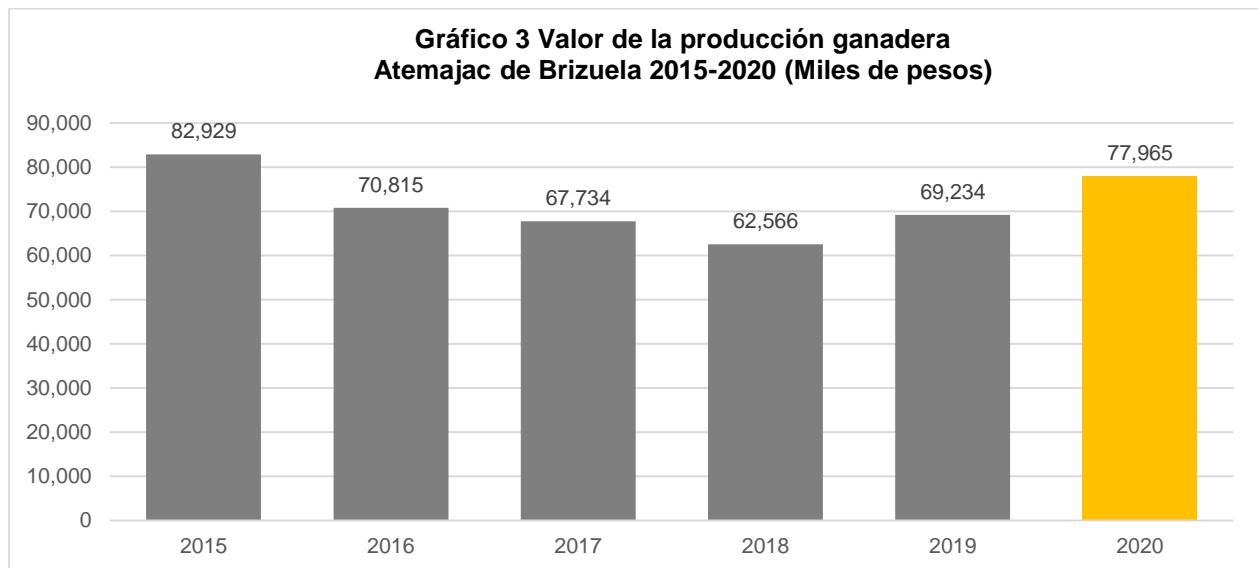
Agricultura y ganadería

El valor de la producción agrícola en Atoyac ha presentado diversas fluctuaciones durante el periodo 2015–2020, habiendo registrado su nivel más alto en 2019. El valor de la producción agrícola de Atoyac de 2020, representó el 0.30% del total estatal, alcanzando un monto de 217,238 miles de pesos para ese año.



Fuente: IIEG, con base en información del SIAP / SAGARPA

El valor de la producción ganadera en Atoyac ha tenido diversas fluctuaciones durante el periodo 2015-2020, siendo el ejercicio de 2020 el año en el que se ha registrado el mayor nivel en el municipio. En 2020, el valor de la producción ganadera de Atoyac representó el 0.08% del total estatal, alcanzando un monto de 77,965 miles de pesos para ese año.



Fuente: IIEG, con base en información del SIAP / SAGARPA



IIEG
Instituto de Información
Estadística y Geográfica
de Jalisco

Gobierno y Seguridad

Atoyac
Diagnóstico del municipio
Agosto 2021



Jalisco
GOBIERNO DEL ESTADO

Desarrollo institucional

El Índice de Desarrollo Municipal (IDM) mide el progreso de un municipio en cuatro dimensiones del desarrollo: social, económica, ambiental e institucional, con la finalidad de presentar una evaluación integral de la situación de cada uno de éstos. El IDM parte de tres premisas vinculadas con el concepto de desarrollo humano, según el cual, el principal objetivo es beneficiar a las personas; las actividades de los gobiernos afectan el nivel de desarrollo de sus comunidades y que el desarrollo sostenible posibilita el bienestar de los individuos a largo plazo (ver detalles [aquí](#)).

En los apartados anteriores ya se ha hecho referencia al desarrollo social, económico y del medio ambiente; finalmente en esta sección se aborda el componente institucional (Índice de Desarrollo Municipal Institucional; IDM-I), que mide el desempeño de las instituciones gubernamentales de un municipio a través de cuatro rubros que contemplan el esfuerzo tributario, la transparencia, la participación electoral y la seguridad.

En la construcción del IDM se decidió incluir cuatro variables para medir el desarrollo institucional de los municipios de Jalisco, tal y como se muestra en las dos tablas siguientes, por medio del porcentaje de participación ciudadana en elecciones; la evaluación del cumplimiento de la publicación de información fundamental y de la obligación de la atención a las solicitudes de información; el porcentaje de ingresos propios por municipio y el número de delitos del fuero común por cada mil habitantes.

¹En ediciones anteriores se incluía el número de empleados municipales per cápita. Esta información se muestra más adelante en esta sección, pero ya no es considerada para la elaboración del IDM-I

Tabla 1. Desarrollo institucional de los municipios en el contexto estatal con base en cinco indicadores

Atoyac, Región Lagunas (Parte I)					
Clave	Municipio	Porcentaje de participación ciudadana en elecciones 2021		Evaluación del cumplimiento de la publicación de información fundamental 2016	
		Valor municipal	Lugar estatal	Valor municipal	Lugar estatal
2	Acatlán de Juárez	51.86	89	12.5	46
4	Amacueca	68.80	26	12.50	46
10	Atemajac de Brizuela	78.62	5	12.50	46
14	Atoyac	63.36	44	12.50	46
24	Cocula	68.22	28	18.75	35
77	San Martín Hidalgo	82.37	2	31.25	19
82	Sayula	69.60	22	18.75	35
86	Tapalpa	49.41	100	0.00	96
89	Techaluta de Montenegro	68.13	29	25.00	26
92	Teocuitatlán de Corona	45.67	112	12.50	46
114	Villa Corona	47.39	108	18.75	35
119	Zacoalco de Torres	58.21	64	0.00	96

Fuente: Elaborado por el IIEG, con base en los resultados electorales de las elecciones municipales de 2021, del IEPC; la Estadística de Finanzas Públicas Estatales y Municipales (EFIPEM), Base de Delitos del Fuero Común del Secretariado Ejecutivo del Sistema Nacional de Seguridad Pública, Encuesta Intercensal 2015 del INEGI y las evaluaciones del ITEI de 2016.

En el caso de Atoyac, en 2021 registró una participación electoral del 63.36%, que lo coloca en el lugar 44 de los 125 municipios. Lo que significa que tiene una mediana participación electoral en comparación con otras municipalidades del estado. Por otra parte, en 2016 con una calificación de 12.5% en materia de cumplimiento en las obligaciones de transparencia, el municipio se colocó en el lugar 46, lo que muestra el grado de compromiso de una administración en publicar y mantener actualizada la información, en particular, la correspondiente a los rubros financieros y regulatorios; así como la mejora en su accesibilidad y un adecuado manejo y protección de la información confidencial. Esto en el marco del cumplimiento del derecho de acceso a la información pública.

Asimismo, en el ámbito de las finanzas municipales, el 12.44% de los ingresos de Atoyac se consideran propios; esto significa que fueron generados mediante sus propias estrategias de recaudación, lo que posiciona al municipio en el lugar 84 en el ordenamiento de este indicador respecto a los demás municipios del estado. Mientras que en la cuestión de seguridad, en 2020 el municipio registró una tasa de 4.47 delitos por cada cien mil habitantes, que se traduce en el lugar 37 en el contexto estatal, siendo el lugar uno, el municipio más seguro en función de esta tasa.

Considerando los cuatro indicadores, Atoyac obtiene un desarrollo institucional Medio con un IDM-I de 36.16, que lo coloca en el sitio 60 del ordenamiento estatal. Donde el primer lugar lo tiene Tlajomulco de Zúñiga y el último, Juanacatlán.

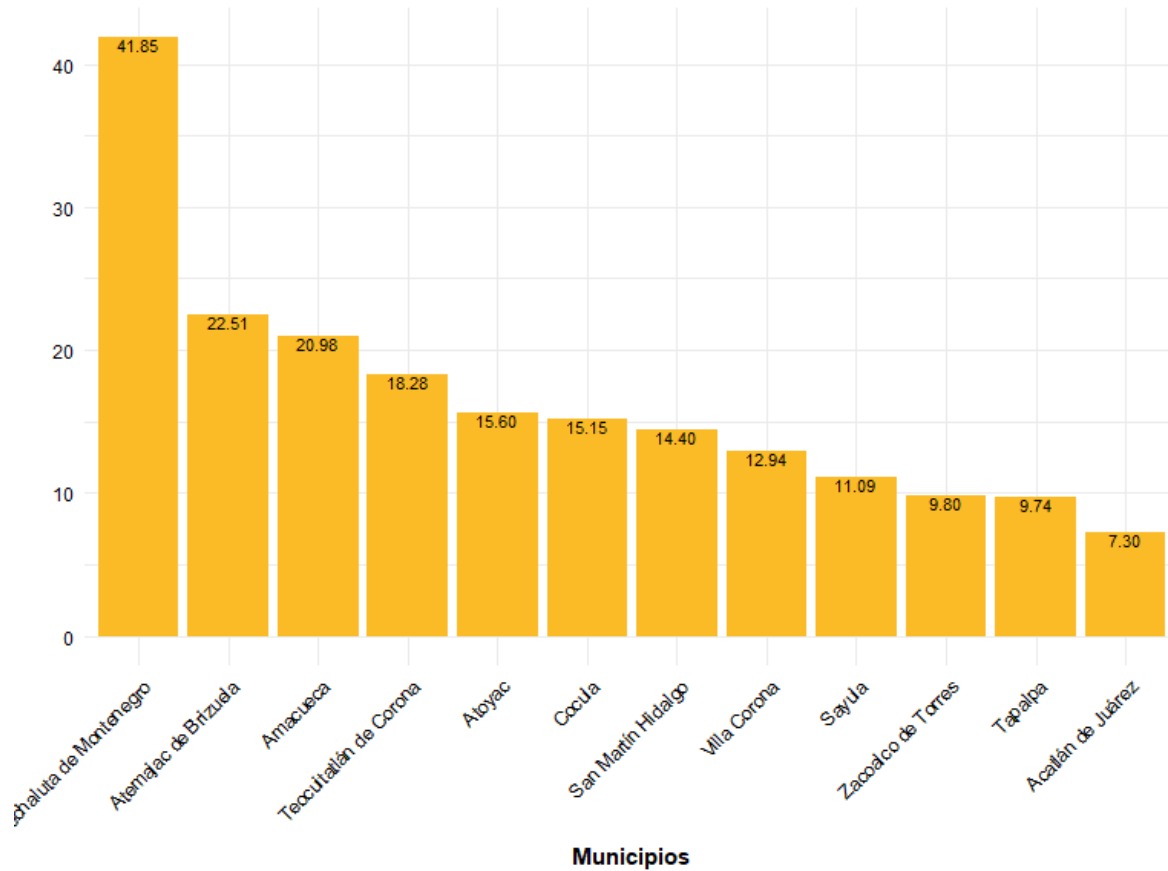
Tabla 2. Desarrollo institucional de los municipios en el contexto estatal con base en cinco indicadores

Atoyac, Región Lagunas (Parte II)								
Clave	Municipio	Porcentaje de ingresos propios		Delitos del fuero común por cada 1,000 habitantes 2020		IDM-Institucional		
		Valor municipal	Lugar estatal	Valor municipal	Lugar estatal	Índice	Grado	Lugar estatal
2	Acatlán de Juárez	30.22	13	19.44	124	29.38	Muy bajo	120
4	Amacueca	8.04	109	7.19	73	34.06	Bajo	87
10	Atemajac de Brizuela	11.96	86	3.36	20	39.78	Alto	21
14	Atoyac	12.44	84	4.47	37	36.16	Medio	60
24	Cocula	27.71	21	12.18	109	37.94	Alto	39
77	San Martín Hidalgo	23.19	38	6.58	61	45.62	Muy alto	6
82	Sayula	44.16	3	7.87	81	46.16	Muy alto	5
86	Tapalpa	27.99	20	5.09	46	35.26	Medio	73
89	Techaluta de Montenegro	4.47	118	9.01	94	34.02	Bajo	90
92	Teocuitatlán de Corona	9.55	101	6.89	65	30.10	Muy bajo	117
114	Villa Corona	23.24	37	12.24	110	32.37	Bajo	103
119	Zacoalco de Torres	33.31	7	11.53	106	34.36	Bajo	83

Fuente: Elaborado por el IIEG, con base en los resultados electorales de las elecciones municipales de 2021, del IEPC; la Estadística de Finanzas Públicas Estatales y Municipales (EFIPEM), Base de Delitos del Fuero Común del Secretariado Ejecutivo del Sistema Nacional de Seguridad Pública, Encuesta Intercensal 2015 del INEGI y las evaluaciones del ITEI de 2016.

En lo que respecta a los empleados que laboraron en las instituciones de la administración pública municipales, en 2018 Atoyac tenía una tasa de 15.6 empleados municipales por cada mil habitantes, por lo que ocupó el sitio 8 de 12 de municipios con la menor tasa en la región, mientras que a nivel estatal ocupó la posición 70.

Gráfica 1. Empleados que laboraron en las administraciones públicas municipales en la región Lagunas, 2018

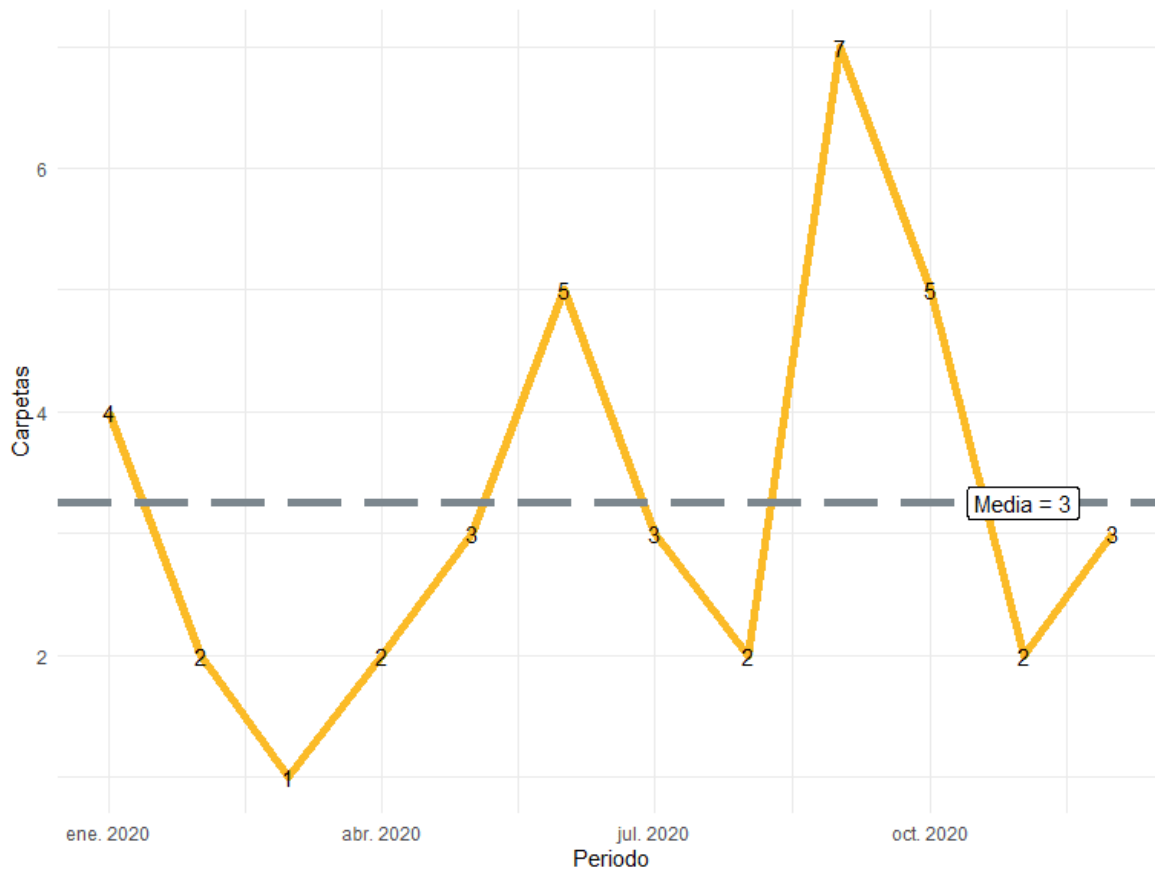


Fuente: Elaborado por el IIEG con datos del Censo Nacional de Gobiernos Municipales y Demarcaciones Territoriales de la Ciudad de México 2019, de INEGI.

En la siguiente liga podrás consultar la información actualizada mensualmente de las carpetas de investigación: https://iieg.gob.mx/ns/?page_id=22174

Durante el 2020, se abrieron un total de 39 carpetas de investigación, de las cuales 17 se aperturaron en el primer semestre, mientras que en los siguientes seis meses fueron 22. Septiembre es el mes con más casos con 7 indagaciones. Marzo es el mes con la menor cantidad de carpetas abiertas con 1. El promedio de carpetas abiertas por mes en el municipio es de 3.

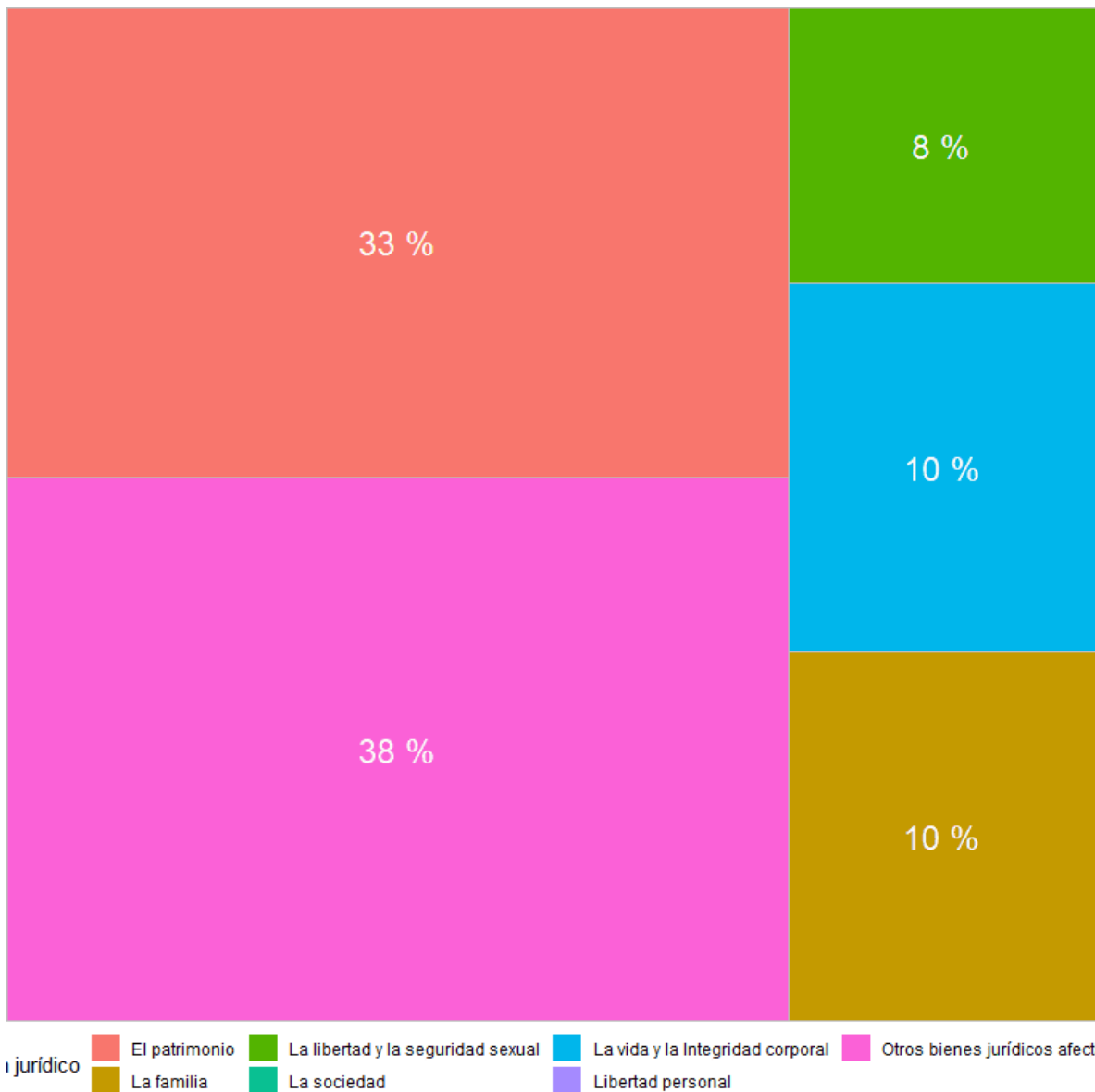
Gráfica 2. Cantidad de carpetas de investigación por mes, Atoyac 2020



Fuente: Elaborado por el IIEG con datos del Secretariado Ejecutivo del Sistema Nacional de Seguridad Pública

En Atoyac durante el 2020, el 38% de los delitos afectaron al bien jurídico de otros bienes jurídicos afectados seguido del patrimonio con 33% y el tercer bien jurídico con mayor afectación fue la familia con 10%. (Gráfica 3).

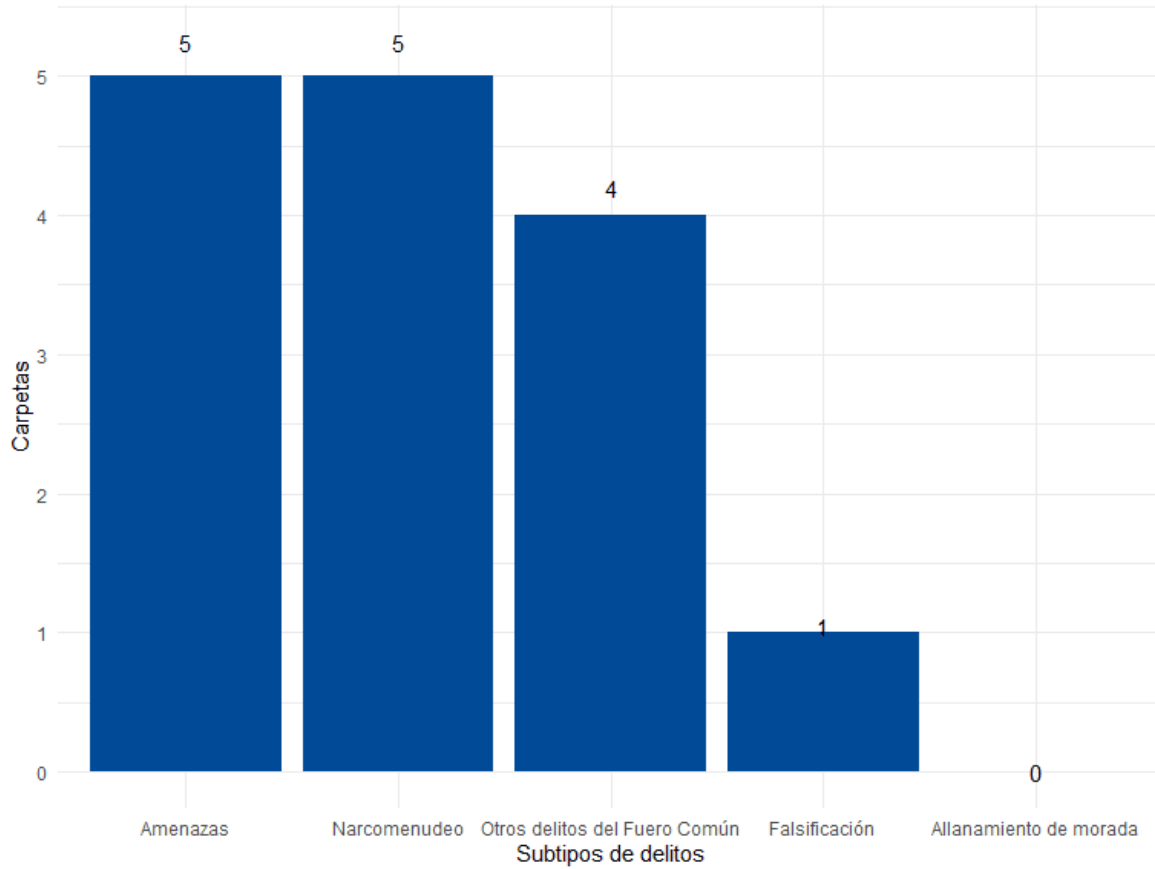
Gráfica 3. Distribución porcentual de los bienes jurídicos afectados, Atoyac 2020



Fuente: Elaborado por el IIEG con datos del Secretariado Ejecutivo del Sistema Nacional de Seguridad Pública

Con relación al bien jurídico de otros bienes jurídicos afectados que fue el más afectado en 2020 en el municipio, amenazas fue el subtipo de delito que abrió más carpetas con 5; en segundo puesto, narcomenudeo con 5 seguido de otros delitos del fuero común con 4 casos. (Gráfica 4).

Gráfica 4. Cantidad de carpetas por los 5 subtipos de delitos que afectaron más a otros bienes jurídicos afectados, Atoyac 2020



Fuente: Elaborado por el IIEG con datos del Secretariado Ejecutivo del Sistema Nacional de Seguridad Pública

Directorio municipal



Presidente Municipal Atoyac
Karla Alejandra Cruz Sánchez
municipiodeatoyac@gmail.com

Domicilio

Independencia No. 96, C.P. 49200, Atoyac, Jalisco.

Teléfono

(372) 410 26 76 - 410 21 21

Síndico (a)

Mayra Marlen Martínez Peña

Regidores (as)

Juan Salvador Zúñiga Quiñonez
Eduardo Maldonado López
Mayra Alejandra Ramos Jiménez
Luis Antonio Zepeda Vargas
Maribel Mejía Aguilar
María Carolina Arrezola Delgado
Sonia Guadalupe Cabrera Ramírez
Patricia Mireya Torres Vergara
Francisco Javier Jiménez Hernández

Partido Político


Movimiento Ciudadano (MC)


www.iieg.gob.mx



IIEG Jalisco

Calzada de los Pirules 71 Col. Ciudad Granja
C.P. 45010, Zapopan, Jalisco, México.

 contacto@iieg.gob.mx

 33377-71770



IIEG
Instituto de Información
Estadística y Geográfica
de Jalisco

